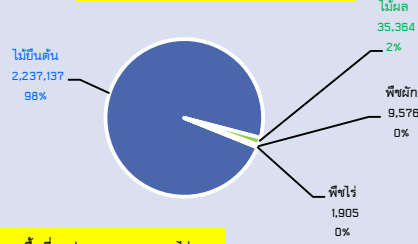


ข้อมูลประจำเดือน มกราคม 2568

พื้นที่ทั้งหมดของจังหวัดสงขลา 4,621,180 ไร่

พื้นที่เกษตรกรรมรวม 2,412,475 ไร่



พื้นที่ชลประทาน 575,441 ไร่

ปี 2566 ปริมาณน้ำฝน 2,020.70 มม.
จำนวนวันฝนตก 156 วัน

GPP มูลค่า 254,368 ล้านบาท ปี 2565

>นอกภาคเกษตร 220,664 ล้านบาท

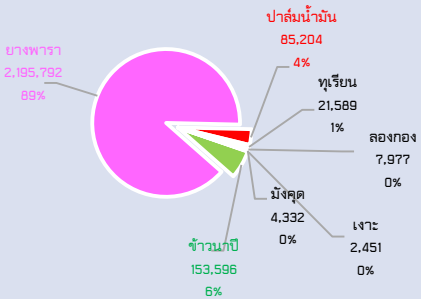
>ภาคเกษตร 33,704 ล้านบาท

>ประชากร 1,689,000 คน 573,487 ครัวเรือน

ครัวเรือนภาคการเกษตร 106,025 ครัวเรือน

เป็นแรงงานภาคเกษตร 246,092 คน

พืชเศรษฐกิจ (ไร่)



สัตว์เศรษฐกิจ (ตัว)

ไก่เนื้อ

6,829,724

96%

สุกร

147,908

2%

กุ้งทะเล (ป่อ)

3,680

0%

โคเนื้อ

173,459

2%

สินค้าเด่น/GI จำนวน 5 ชนิด

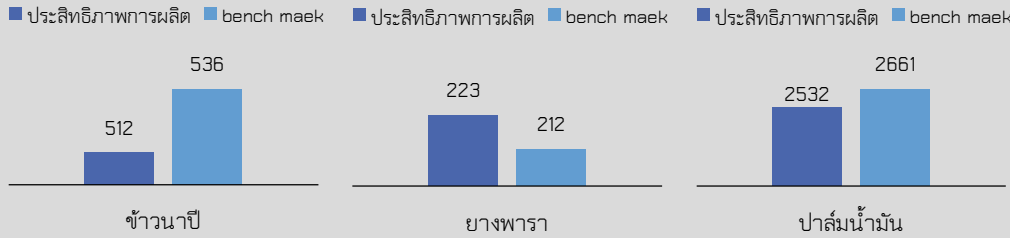
1. ส้มโอพันธุ์หอมควนคลัง ทะเบียนเลขที่ สข 30100092 พื้นที่ปลูก 71.07 ไร่ ผลผลิต 90.36 ตัน เกษตรกร.51.ราย ออกมาช่วง.เดือน.ต.ค.-พ.ย (ที่มา:ปฏิทินผลผลิตสินค้าเกษตรรายเดือนระดับจังหวัด(จังหวัดสงขลา) ประจำปี 2566)

2. ส้มจุกจะนะ ทะเบียนเลขที่ สข 64100161 พื้นที่ปลูก 281.22 ไร่ ผลผลิต 91.15 ตัน เกษตรกร 93 ครัวเรือน ออกมาช่วงเดือน ก.ค.-ส.ค. (ที่มา:ปฏิทินผลผลิตสินค้าเกษตรรายเดือนระดับจังหวัด(จังหวัดสงขลา) ประจำปี 2566)

3. มะม่วงเบา ทะเบียนเลขที่ สข 65100190 พื้นที่ปลูก 87 ไร่ ผลผลิต 105 ตัน เกษตรกร.45.ครัวเรือน ออกมาช่วงเดือน.มี.ค.-เม.ย.และ ก.ย.-ต.ค. (ที่มา:ปฏิทินผลผลิตสินค้าเกษตรรายเดือนระดับจังหวัด(จังหวัดสงขลา) ประจำปี 2566)

4. ปลากระพงสามน้ำทะเลสาบสงขลา ทะเบียนเลขที่ สข 6510184 พื้นที่เลี้ยง.171.25.ไร่ ผลผลิต 587.55 ตัน/ปี เกษตรกร 1,469 ราย ออกมาช่วงเดือน ม.ค.-ธ.ค. (ที่มา:ปฏิทินผลผลิตสินค้าเกษตรรายเดือนระดับจังหวัด(จังหวัดสงขลา) ประจำปี 2566)

5. ไข่ครอบสงขลา ทะเบียนเลขที่ สข 66100198 ลักษณะเด่นทำจากไข่เปิด 2 ใบ ใส่ลงในเปลือกไข่ 1 ใบ สนง.ปศุสัตว์จังหวัดสงขลา อยู่ระหว่างการจัดทะเบียนผู้ประกอบการ



ประสิทธิภาพการผลิตสินค้าเกษตรด้านพืช (กก./ไร่)

สงขลา

Info graphic

ข้อมูลพื้นฐานจังหวัด
รายงาน ณ วันที่ 3 ก.พ.68

ปริมาณสินค้าเกษตรที่ได้รับรองมาตรฐาน

เกษตรอินทรีย์ (ไร่)

พืช(ปรับเปลี่ยน)

13 ราย/74.34 ไร่

พืช(รับรองแล้ว)

53 ราย 123.56 ไร่

GAP (ไร่)

พืช 2,126

ราย/3,189.83 ไร่

ปศุสัตว์ (แห่ง)

121 แห่ง/121 ฟาร์ม

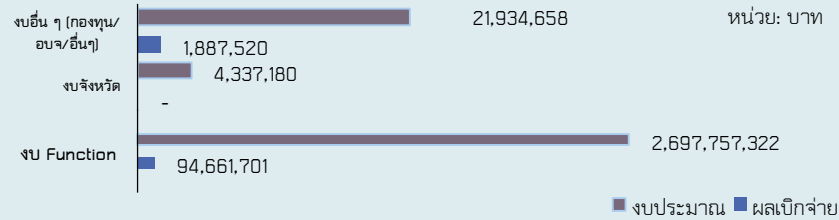
ประมง 1,320

ราย/9,915.32 ไร่

ภัยพิบัติด้านเกษตร (เดือน ม.ค.68)

ผลการเฝ้าระวังโรคและแมลงศัตรูสำคัญ

- 1.ยางพารา** -พบการระบาดของโรคใบร่วงชนิดใหม่ 52,014 ไร่ เนจเดือนการระบาด สังเกตในยางฯ ให้คำแนะนำ 2.กำจัดใบยางพารา พืชอาศัย ที่จะเกิดเชื้อโรคและเสริมสร้างความแข็งแรงให้ต้นยาง 3.รณรงค์ให้หยุดกรีดยางช่วงหลังใบ ทาร่องบริเวณโคน
- 2.ปาล์มน้ำมัน** -พบการระบาดของด้วงงวง 5 ไร่ ด้วงกุดหลาย 12 ไร่ โรคสำดำเน่า 3150 ไร่ และใบจุด 18 ไร่ 1.ตัดทางใบที่เป็นโรคออก ตัดแต่งทางใบ 2.จับแมลงทำลายโดยตรง เช่น ฝี่เสื้อ เก็บดักแด้ตามคอปล้ำม กำจัดแหล่งขยายพันธุ์
- 3.มะพร้าว** -การระบาดของแมลงดำหนาม 149.25 ไร่ ด้วงแรด 15.50 ไร่ หนอนหัวดำมะพร้าว 328.25 ไร่ 1. ป้อนแตนเบียนบราคอน เพื่อควบคุมหนอนหัวดำ 2.ใช้สารฆ่าไรสัวา ได้แก่ ไพโรพาทริบัต อะมิโทรธาไซไพริดาเบน 3.ปล่อยแตนเบียนดะระดิสคัส ควบคุมด้วงแมลงดำหนามมะพร้าว



ปี 2568 มีงบประมาณเพื่อการพัฒนาการเกษตร รวม 2,724,029,160.25 บาท (ตัดยอดเดือน ธ.ค.67)

งบ Function Base 2,697,757,322.25 บาท ผลเบิกจ่าย 94,661,700.94 บาท ร้อยละ 3.51 มีการกักสำคัญ คือ

ด้านพืช:โครงการ 73 โครงการ เป้าหมาย 22 หน่วยงน งบประมาณ 106,753,514.00 บาท ผลสำเร็จที่สำคัญ/กำลังดำเนินการ 73 โครงการ ผลเบิกจ่าย 14,084,759.62 บาท **ด้านปศุสัตว์:**โครงการ 30 โครงการ เป้าหมาย 6 หน่วยงน 32,460,320.00 บาท ผลสำเร็จที่สำคัญ/กำลังดำเนินการ 30 โครงการ ผลเบิกจ่าย 10,995,745.71 บาท **ด้านประมง:**โครงการ 31 โครงการ เป้าหมาย 10 หน่วยงน 17,750,070.50 บาท ผลสำเร็จที่สำคัญ/กำลังดำเนินการ 31 โครงการ ผลเบิกจ่าย 3,172,446.79 บาท **ด้านสหกรณ์:**โครงการ 22 โครงการ เป้าหมาย 5 หน่วยงน 16,744,280.00 บาท ผลสำเร็จ ที่สำคัญ/กำลังดำเนินการ 22 โครงการ ผลเบิกจ่าย 5,621,364.67 บาท **ด้านชลประทาน:**โครงการ 19 โครงการ เป้าหมาย 7 หน่วยงน 2,542,049,137.75 บาท ผลสำเร็จที่สำคัญ/กำลังดำเนินการ 19 โครงการ ผลเบิกจ่าย 60,787,384.15 บาท **ด้านอื่น ๆ -ไม่มี-**

งบพัฒนาจังหวัด...4,337,180.00...บาท ผลเบิกจ่าย...0.00.....บาท ร้อยละ.....0.00.....มีการกักสำคัญ คือ

ด้านพืช:โครงการ...2.....โครงการ เป้าหมาย...2.....หน่วยงน งบประมาณ...2,510,800.00... บาท ผลสำเร็จที่สำคัญ/กำลังดำเนินการ...2.....โครงการ ผลเบิกจ่าย...0.00...บาท **ด้านปศุสัตว์:**โครงการ...1.....โครงการ เป้าหมาย หน่วยงน...1,167,480.00... บาท ผลสำเร็จที่สำคัญ/กำลังดำเนินการโครงการ ผลเบิกจ่าย.....บาท **ด้านประมง:**โครงการ ...1.....โครงการ เป้าหมาย ...1..... หน่วยงน...1,167,480.00...บาท ผลสำเร็จที่สำคัญ/กำลังดำเนินการ.....โครงการ ผลเบิกจ่าย... 0.00...บาท **ด้านสหกรณ์:**โครงการ.....โครงการ เป้าหมาย..... หน่วยงน372,500.00 บาท ผลสำเร็จที่สำคัญ/กำลังดำเนินการ...1.....โครงการ ผลเบิกจ่าย.....0.00...บาท **ด้านชลประทาน:**โครงการ.....โครงการ เป้าหมาย.....หน่วยงน.....บาท ผลสำเร็จที่สำคัญ/กำลังดำเนินการ.....โครงการ ผลเบิกจ่าย.....บาท **ด้านอื่น ๆ:** -ไม่มี-

งบจากแหล่งอื่น ๆ (กองทุน/อบจ./อื่นๆ) 21,934,658.00 บาท ผลเบิกจ่าย 1,887,520.34 บาท ร้อยละ 8.61 มีการกักสำคัญ คือ

ด้านพืช:โครงการ...3.....โครงการ เป้าหมาย...3.....หน่วยงน งบประมาณ...3,601,158.00...บาท ผลสำเร็จที่สำคัญ/กำลังดำเนินการ...3.....โครงการ ผลเบิกจ่าย...120,144.00...บาท **ด้านประมง:**โครงการ...5.....โครงการ เป้าหมาย...3..... หน่วยงน งบประมาณ...3,333,500.00...บาท ผลสำเร็จที่สำคัญ/กำลังดำเนินการ...5.....โครงการ ผลเบิกจ่าย...1,014,348.34...บาท **ด้านปศุสัตว์:**โครงการ...-.....โครงการ เป้าหมาย...-..... หน่วยงน งบประมาณ.....บาท ผลสำเร็จที่สำคัญ/กำลังดำเนินการโครงการ ผลเบิกจ่าย.....บาท **ด้านชลประทาน:**โครงการ...1.....โครงการ เป้าหมาย...1..... หน่วยงน งบประมาณ...15,000,000.00...บาท ผลสำเร็จที่สำคัญ/กำลังดำเนินการโครงการ ผลเบิกจ่าย...753,028.00...บาท

แบบฟอร์มที่ ๑ ข้อมูลพื้นฐานของจังหวัดสงขลา (เดือน มกราคม ๒๕๖๘)

๑. ข้อมูลด้านการเกษตรของจังหวัด

๑.๑ พื้นที่ทั้งหมด ๔,๖๒๑,๑๘๐ ไร่ เป็นพื้นที่เกษตรกรรม ๒,๔๑๒,๔๗๕ ไร่ (๕๒.๒๑%ของพื้นที่ทั้งหมด) เป็นพื้นที่ไม่ยืนต้น (ยางพารา, ปาล์ม น้ำมัน ฯลฯ) ๒,๒๓๗,๑๓๖.๙๒ ไร่ ไม้ผล ๓๕,๓๖๓.๕๘ ไร่ พืชไร่ ๑,๙๐๔.๗๕ ไร่ พืชผัก ๙,๕๗๕.๖๖ ไร่ โดยมีพื้นที่ชลประทาน ๓๘๒,๗๓๖ ไร่ และพื้นที่โครงการ ๕๑๕,๓๘๒ ไร่ พื้นที่นอกเขตชลประทาน ๑,๖๙๒,๙๐๗ ไร่

๑.๒ สถานการณ์ด้านทรัพยากรการผลิตและแนวโน้ม

๑) ปริมาณน้ำภาพรวมจังหวัด.....๔๕.๕๔.....ล้าน ลบ.ม.

๒) ปริมาณน้ำฝนสะสม ตั้งแต่วันที่ ๑ มกราคม ๒๕๖๖ ถึง ๓๑ ธันวาคม ๒๕๖๖ รวม ๒,๐๒๐.๗๐ มิลลิเมตร จำนวนวันฝนตก ๑๕๖ วัน

๓) ความต้องการใช้น้ำของจังหวัดจำแนก ๔ ด้าน

- อุปโภคบริโภค๗.๔๔..... ล้าน ลบ.ม.

- ระบบนิเวศน์๑๗.๖๖..... ล้าน ลบ.ม.

- เกษตรกรรม๑๐๕.๐๓..... ล้าน ลบ.ม.

- อุตสาหกรรม๑๙,๑๘๐..... ลบ.ม./วัน

(ที่มา : โครงการชลประทานสงขลา (ยกเว้นอำเภอ เทพา และสะบ้าย้อย))

๔) การใช้ประโยชน์และความเหมาะสมของดินเพื่อการเพาะปลูก (Agri-Map Analytic)

- พื้นที่ทำการเกษตรที่เหมาะสม พืช ๓ ชนิด (ข้าว,ยางพารา,ปาล์ม น้ำมัน) จำนวน ๒,๑๔๓,๒๕๕ ไร่

- พื้นที่ทำการเกษตรที่ไม่เหมาะสม ๔๐๐,๒๕๓ ไร่ ประกอบด้วย

ยางพารา จำนวน ๓๕๘,๒๙๗ ไร่

ข้าว จำนวน ๓๒,๑๙๑ ไร่

ปาล์ม น้ำมัน จำนวน ๙,๗๖๕ ไร่

๑.๓ ขนาดเศรษฐกิจของจังหวัดสงขลา (GPP) ปี ๒๕๖๕ มีมูลค่า ๒๕๔,๓๖๘ ล้านบาท ภาคการเกษตร ๓๓,๗๐๔ ล้านบาท และนอกภาคการเกษตร ๒๒๐,๖๖๔ ล้านบาท รายได้ต่อหัวของประชากร ๑๕๐,๖๓๔ บาท จำนวนประชากร ๑,๖๘๙,๐๐๐ คน ๕๗๓,๔๘๗ ครัวเรือน เป็นภาคการเกษตร ๑๐๖,๐๒๕ ครัวเรือน และเป็นแรงงานภาคเกษตร ๒๔๖,๐๙๒ คน (ที่มา : สำนักงานสภาพัฒนาการเศรษฐกิจและสังคมแห่งชาติ และสำนักงานสถิติจังหวัดสงขลา ปี ๒๕๖๕)

๑.๔ พืชเศรษฐกิจที่สำคัญ ได้แก่

๑) ข้าวนาปี ปี ๒๕๖๖/๖๗ เนื้อที่เพาะปลูก ๑๖๐,๘๒๙ ไร่ ผลผลิตรวม ๘๕,๒๑๗ ตัน ผลผลิตเฉลี่ยต่อไร่ต่อเนื้อที่เพาะปลูก ๕๓๐ กิโลกรัม/ไร่ และ พันธุ์..ข้าวหอมปทุมธานี ๑ พันธุ์ กข. ข้าวหอมมะลิ ๑๐๕ ข้าวไรซ์เบอร์รี่ ฯลฯ (ที่มา: ที่ประชุมคณะทำงานพัฒนาคุณภาพข้อมูลฯครั้งที่ ๑/๒๕๖๗ วันที่ ๓๐ ส.ค.๖๗)

๒) ยางพารา ปี ๒๕๖๖ พื้นที่เพาะปลูก ๒,๑๙๒,๔๔๖ ไร่ ผลผลิตรวม ๔๑๗,๐๙๔ ตัน และผลผลิตเฉลี่ย ๒๐๕ กิโลกรัม/ไร่ (ที่มา:ที่ประชุมคณะทำงานพัฒนาคุณภาพข้อมูลฯครั้งที่ ๑/๒๕๖๗) วันที่ ๓๐ ส.ค.๖๗)

๓) ปาล์ม น้ำมัน ปี ๒๕๖๖ พื้นที่เพาะปลูก ๙๖,๒๒๑ ไร่ ผลผลิตรวม ๒๑๗,๙๙๖ ตัน และผลผลิตเฉลี่ย ๒,๖๓๗ กิโลกรัม/ไร่ (ที่มา: ที่ประชุมคณะทำงานพัฒนาคุณภาพข้อมูลฯครั้งที่ ๑/๒๕๖๗ วันที่ ๓๐ ส.ค.๖๗)

๔) ทูเรียน ปี ๒๕๖๖ พื้นที่เพาะปลูก ๒๒,๙๐๐ ไร่ ผลผลิตรวม ๑๓,๒๔๐ ตัน และผลผลิตเฉลี่ย ๗๒๖ กิโลกรัม/ไร่

๕) ลองกอง ปี ๒๕๖๖ พื้นที่เพาะปลูก ๖,๙๑๕ ไร่ ผลผลิตรวม ๑,๖๕๑ ตัน และผลผลิตเฉลี่ย ๒๓๙ กิโลกรัม/ไร่

๖) มังคุด ปี ๒๕๖๖ พื้นที่เพาะปลูก ๔,๑๖๖ ไร่ ผลผลิตรวม ๒,๑๑๗ ตัน และผลผลิตเฉลี่ย ๕๑๘ กิโลกรัม/ไร่

๗) เงาะ ปี ๒๕๖๖ พื้นที่เพาะปลูก ๒,๔๑๗ ไร่ ผลผลิตรวม ๑,๖๙๘ ตัน ผลผลิตเฉลี่ย ๗๐๓ กิโลกรัม/ไร่ (ที่มา ไม้ผล ๔ ชนิด ข้อมูลปี ๒๕๖๖ : มติที่ประชุมคณะกรรมการพัฒนาคุณภาพข้อมูลปริมาณการผลิตสินค้าเกษตรด้านพืชภาคใต้ ครั้งที่ ๒/๒๕๖๖ วันที่ ๑๕ ธ.ค.๖๖)

๑.๕ สัตว์เศรษฐกิจที่สำคัญ ได้แก่

๑) โคเนื้อ จำนวนเกษตรกร ๒๗,๓๙๐ ครัวเรือน จำนวน ๑๗๓,๔๕๙ ตัว ผลผลิต ๘๖,๗๓๐ ตัว
๒) แพะเนื้อ จำนวนเกษตรกร ๕,๙๒๓ ครัวเรือน จำนวน ๕๘,๑๓๐ ตัว ผลผลิต ๘๗,๑๙๕ ตัว
๓) ไก่เนื้อ จำนวนเกษตรกร ๔๖,๗๑๙ ครัวเรือน จำนวน ๖,๘๒๙,๗๒๔ ตัว ผลผลิต ๒๗,๓๑๘,๘๙๖ ตัว

๔) กุ้งทะเล จำนวนเกษตรกร ๑,๑๑๗ ราย ๓,๖๘๐ บ่อ พื้นที่ ๑๒,๐๙๖ ไร่

๕) ปลากระพง -บ่อดิน จำนวนเกษตรกร ๑๐๕ ราย ๑๔๖ บ่อ พื้นที่ ๓๔๗.๕๐ ไร่

-กระชัง จำนวนเกษตรกร ๑,๒๑๑ ราย ๔,๑๔๓ กระชัง พื้นที่ ๖๔.๗๐ ไร่

๑.๖ สินค้าสำคัญของจังหวัด

๑) สินค้าเด่น ได้แก่

๑.๑ ตาลโตนด ลักษณะเด่น ลำต้นของต้นตาลสามารถนำมาใช้ทำไม้กระดาน หรือใช้ทำเสา สร้างบ้าน ซึ่งมีคุณสมบัติทนแดดทนฝนและการเสียดสีได้ดี นอกจากนี้ยังสามารถนำมาทำเป็นเครื่องมือเครื่องใช้ และเฟอร์นิเจอร์สำหรับเครื่องตกแต่งบ้าน เช่น โต๊ะ เก้าอี้ ไม้เท้า ด้ามร่ม สาก กรอบรูป เขิงเทียน แก้วน้ำ เป็นต้น หรือใช้ในงานฝีมือที่มีราคาสูง ส่วนลูกตาล สามารถรับประทานผลสด และแปรรูปเป็นผลิตภัณฑ์น้ำตาล พื้นที่ปลูก..อำเภอระนอง สทิงพระ และสิงหนคร จำนวน..๗,๔๔๗...ไร่ ผลผลิต...๑,๙๙๙.๑๒..ตัน (ที่มา : สำนักงานเกษตรจังหวัดสงขลา ปี ๒๕๖๖)

๒) สินค้า GI ได้แก่ ..

๒.๑ ส้มโอหอมควนลัง ขึ้นทะเบียนเป็นสินค้า GI เมื่อวันที่ ๘ สิงหาคม ๒๕๕๙ ทะเบียนเลขที่ สข ๓๐๑๐๐๐๙๒ มีเกษตรกรผ่านเกณฑ์การใช้ตราสัญลักษณ์สิ่งบ่งชี้ทางภูมิศาสตร์ จำนวน ๑๓ ราย ลักษณะเด่นเป็นไม้ผลพื้นเมืองดั้งเดิม และปลูกเป็นการค้ากันแพร่หลายเนื้อผลสีชมพูเข้มแดง นุ่มฉ่ำ รสชาติหวานอมเปรี้ยวกลิ่นหอมเนื้ออ่อนแกะออกจากเปลือกได้ง่าย ผลมีลักษณะทรงกลมสูง ขนาดค่อนข้างใหญ่ เปลือกผลค่อนข้างหนาจะมีกลิ่นหอมพิเศษ เมล็ดสีไปถึงไม่มีเม็ด น้ำหนักผลอยู่ระหว่าง ๑-๒.๕ กิโลกรัม สามารถเก็บรักษาไว้ได้นานและมีคุณค่าทางโภชนาการเป็นที่นิยมทั่วไปของผู้บริโภคชาวไทยและชาวต่างประเทศ พื้นที่ปลูกอำเภอหาดใหญ่ จังหวัดสงขลา จำนวน ๗๑.๐๗ ไร่ ผลผลิต...๙๐.๓๖ ตัน เกษตรกรจำนวน ๕๑ ราย (ที่มา : ปฏิทินผลผลิตสินค้าเกษตรรายเดือนระดับจังหวัด (จังหวัดสงขลา) ประจำปี ๒๕๖๖)

๒.๒ ส้มจุกจะนะ ขึ้นทะเบียนเป็นสินค้า GI เมื่อวันที่ ๑๗ สิงหาคม ๒๕๖๔ ทะเบียนเลขที่ สข ๖๔๑๐๐๑๖๑ มีเกษตรกรนิยมปลูกมากที่อำเภอจะนะ จังหวัดสงขลา ราคาส้มจุกเกรด A กิโลกรัมละ ๒๐๐ บาท เกรด B กิโลกรัมละ ๑๕๐ บาท ลักษณะเด่น มีแบบเปลือกหนา ผิวหยาบ มันวาว และแบบผิวบาง ผลดิบมีสีเข้ม เมื่อสุกมีสีเขียวอมเหลือง หรือเขียวอมส้ม ผิวเปลือกอ่อน กลิ่นหอมจากต่อมใต้ผิวเปลือก เนื้อฉ่ำ นุ่ม รสชาติหวานอมเปรี้ยว ปลูกมากในพื้นที่อำเภอจะนะ เกษตรกร จำนวน ๙๓ ครัวเรือน พื้นที่ปลูก ๒๘๑.๒๒ ไร่ ปริมาณผลผลิต ๙๑.๑๕ ตัน (ที่มา : ปฏิทินผลผลิตสินค้าเกษตรรายเดือนระดับจังหวัด (จังหวัดสงขลา) ประจำปี ๒๕๖๖)

๒.๓ มะม่วงเบา อำเภอสิงหนคร ขึ้นทะเบียนเป็นสินค้า GI เมื่อวันที่ ๗ ธันวาคม ๒๕๖๕ ทะเบียนเลขที่ สข ๖๕๑๐๐๑๙๐ ลักษณะเด่น จะมีกลิ่นหอมอ่อน ๆ ไม่เปรี้ยวจัด เนื้อกรอบ เปลือกบาง สามารถรับประทานผลสด พร้อมน้ำปลาหวาน และนิยมนำมาแปรรูป เช่น มะม่วงเบากวน มะม่วงเบาแช่อิ่ม มะม่วงเบาดอง แยมมะม่วง น้ำมะม่วงเบา เป็นต้น จะปลูกมากในคาบสมุทรสทิงพระ ใน ๓ อำเภอ ได้แก่ อำเภอสิงหนคร อำเภอสทิงพระ และอำเภอบางกล่ำ เกษตรกร จำนวน ๔๕ ครัวเรือน จำนวน...๘๗...ไร่ ผลผลิต ..๑๐๕..ตัน (ที่มา : ปฏิทินผลผลิตสินค้าเกษตรรายเดือนระดับจังหวัด (จังหวัดสงขลา) ประจำปี ๒๕๖๖)

๒.๔ ปลากระพงสามน้ำทะเลสาบสงขลา ขึ้นทะเบียนเป็นสินค้า GI เมื่อวันที่ ๒๘ กันยายน ๒๕๖๕ ทะเบียนเลขที่ สข ๖๕๑๐๑๘๔ ลักษณะเด่น เป็นปลากระพงมีความอ้วนท้วนสมบูรณ์ รสชาติดี เนื้อขาวนุ่ม ไม่มีกลิ่นโคลนและกลิ่นสาบ เลี้ยงในกระชังในทะเลสาบสงขลา ตั้งแต่ปากทะเลสาบสงขลาที่ติดกับทะเลอ่าวไทยเข้ามาด้านในครอบคลุมทะเลสาบสงขลาทั้งหมด ได้แก่ อำเภอเมือง สิงหนคร หาดใหญ่ บางกล่ำ และอำเภอควนเนียง เลี้ยงด้วยปลาสดหรือปลาสดร่วมกับอาหารสำเร็จรูป ใช้ระยะเวลาการเลี้ยงมากกว่า ๑ ปี ซึ่งจะผ่านสภาพแวดล้อมน้ำจืด น้ำกร่อย และน้ำเค็ม จำนวนเกษตรกร ๑,๔๖๙ ราย ปริมาณผลผลิต ๕๘๗.๕๕ ตัน ต่อปี พื้นที่เลี้ยง ๑๗๑.๒๕ ไร่ (ที่มา : ปฏิทินผลผลิตสินค้าเกษตรรายเดือนระดับจังหวัด (จังหวัดสงขลา) ประจำปี ๒๕๖๖)

๒.๕ ไข่ครอบสงขลา ขึ้นทะเบียนสินค้า GI เมื่อวันที่ ๖ มิถุนายน ๒๕๖๕ ทะเบียนเลขที่ สข ๖๖๑๐๐๑๙๘ ลักษณะเด่น ทำจากไข่เป็ด จากเป็ดที่เลี้ยงในเขตพื้นที่คาบสมุทรสทิงพระ ไข่แดงมีขนาดใหญ่ โดยนำไข่แดงจากไข่เป็ด ๒ ใบ ใส่ลงในเปลือกไข่ ๑ ใบ ที่ตัดแต่งขอบแล้ว นำไปนึ่งจนมีสีแดงอมส้ม ผิวมันวาว เนื้อสัมผัสมี ๓ ระดับ คือ เนื้อลาวา เนื้อยางมะตูม เนื้อดั้งเดิม รสชาติมันและเค็มเล็กน้อย ไม่มีกลิ่นคาว เป็นการถนอมอาหารของคนในพื้นที่สืบทอดกันมา ขณะนี้อยู่ระหว่างการขึ้นทะเบียนผู้ประกอบการในพื้นที่

๑.๗ สินค้า OTOP ของจังหวัด ได้แก่

ประเภทอาหาร ได้แก่

- ๑) ผลิตภัณฑ์หนังปลากระพงขาวทอดกรอบ : กลุ่มวิสาหกิจชุมชน เกาะยอ ที.เอ็ม.พี. โปรดัคส์ อ.เมืองสงขลา จ.สงขลา
- ๒) น้ำตาลโตนดผง, น้ำส้มสายชูหมักลูกตาล : ตาลบุรี (นายพรพจน์ ยิ้มวัลย์) อ.สทิงพระ จ.สงขลา
- ๓) เครื่องแกงเผ็ด, เครื่องแกงส้ม, เครื่องแกงกะทิ : กลุ่มวิสาหกิจชุมชนเครื่องแกงสมุนไพรมันควนเสม็ด อ.สะเดา จ.สงขลา
- ๔) ขนمجีบปลากระพง, ซาลาเปา : กลุ่มซาลาเปาเกาะยอ อ.เมืองสงขลา จ.สงขลา
- ๕) เครื่องแกงเผ็ด, เครื่องแกงกะทิ : กลุ่มวิสาหกิจชุมชนเครื่องแกงสมุนไพรมันควนเสม็ด อ.สะเดา จ.สงขลา
- ๖) เครื่องแกงส้ม, เครื่องแกงเผ็ด, เครื่องแกงกะทิ : กลุ่มเครื่องแกงตายาย อ.คลองหอยโข่ง จ.สงขลา
- ๗) ปลาต้ม : กลุ่มพัฒนาผลิตภัณฑ์บ้านทุ่ง (ปลาต้มป่าธรรม) อ.นาทวี จ.สงขลา
- ๘) เครื่องแกงมัสมั่น, เครื่องแกงเขียวหวาน ฯลฯ : วิสาหกิจชุมชนกลุ่มพริกแกงบ้านดิน อ.เทพา จ.สงขลา
- ๙) ผลิตภัณฑ์อาหารทะเลแปรรูป (ปลาข้างเหลืองอบงา, ปลาหมึกฉาบ ๓ รส, ปลากระพงทุบ ฯลฯ) : คังจวงเทรดดิ้ง (โซกุนปลากรอบ) อ.หาดใหญ่ จ.สงขลา
- ๑๐) ปลาต้ม : วิสาหกิจชุมชนกลุ่มแปรรูปผลิตภัณฑ์เกษตรตำบลนาหมอศรี อ.นาทวี จ.สงขลา
- ๑๑) ขนมเปี้ยะไส้อินทผลัม : ร้าน ข.สามช้างขนมเปี้ยะสูตรโบราณ อ.หาดใหญ่ จ.สงขลา

๑๒) เครื่องแกงเผ็ด,เครื่องแกงกะทิ : กลุ่มวิสาหกิจชุมชนแม่บ้านเกษตรกรกรบ้านหน้าควน
อ.ควนเนียง จ.สงขลา

๑๓) กะปิหวาน (ตราวนิดา), มะม่วงเบาแช่อิ่ม (ตราวนิดา) : บริษัท แมงโก้แลนด์ จำกัด
อ.หาดใหญ่ จ.สงขลา

๑๔) กลัวยตากอินเตอร์ : บจก.ฐิฎดา อ.ระโนด จ.สงขลา

๑๕) น้ำแกงส้มกิ่งสำเร็จรูป, ไตปลาแห้งสำเร็จรูป : หรอย ฟู้ด โปรดักส์ (นายอดิศร
จุลจินดา) อ.หาดใหญ่ จ.สงขลา

ประเภทเครื่องดื่ม ได้แก่

๑) กาแฟสำเร็จรูป ๓ in ๑, กาแฟน้ำตาลโตนดสูตรดั้งเดิม อ.จะนะ จ.สงขลา

ประเภทของใช้ ของตกแต่ง ของที่ระลึก ได้แก่

๑) ผลิตภัณฑ์จักสานจากกระจูด, กระจูป่ากระจูด : วนิดากระจูด อ.เมืองสงขลา จ.สงขลา

๒) ผลิตภัณฑ์แทนยีนเพื่อสุขภาพ,โต๊ะวางพระพุทธรูป (ซุ้มเรือนแก้ว) : ภูวรีหัตถกรรมไม้
ประดิษฐ์ อ.หาดใหญ่ จ.สงขลา

๓) กลุ่มผลิตและจำหน่ายเครื่องหนัง อ.นาหม่อม จ.สงขลา

ประเภทผ้าและเครื่องแต่งกาย ได้แก่

๑) กระเป๋าผ้าบาติก : ทักษิณเมองทองบาติก อ.หาดใหญ่ จ.สงขลา

๒) ผ้าบาติก : สงขลาบาติก อ.เมืองสงขลา จ.สงขลา

๓) ผ้าทอมือยกดอก : กลุ่มผ้าทอบ้านลิ้ม อ.เมืองสงขลา จ.สงขลา

๔) ผ้าทอมือยกดอก, ผ้าคลุมไหล่ : กลุ่มทอผ้าร่มไทร อ.เมืองสงขลา จ.สงขลา

๕) หมวกบาติก (มัดย้อมสีธรรมชาติ), ผ้าบาติก-มัดย้อม : หาดใหญ่บาติก อ.หาดใหญ่

จ.สงขลา

๖) กลุ่มหัตถกรรมใยตาลสทิงพระ (กลุ่มโหนดทิง) : อ.สทิงพระ จ.สงขลา

๗) ร้านโอบนบิตส์ : อ.หาดใหญ่ จ.สงขลา

ประเภทสมุนไพรที่ไม่ใช่อาหาร ได้แก่

๑) โขติมณีสบู่เหลว : โขติมณีสมุนไพร อ.คลองหอยโข่ง จ.สงขลา

๒) ยาหม่องนิตาโอสถ : นิตาโอสถ อ.เมืองสงขลา จ.สงขลา

๓) บริษัทกรีนเทคไบโอแลบ : อ.หาดใหญ่ จ.สงขลา

๔) บริษัทสยามเซนสงขลา : อ.หาดใหญ่ จ.สงขลา

๕) นายภาสกร วัชรวิบูลย์ : จ.สงขลา

(ที่มา : สำนักงานพัฒนาชุมชนจังหวัดสงขลา ปี ๒๕๖๕)

๑.๘ โครงการชุมชนท่องเที่ยว OTOP นวัตวิถี

จังหวัดสงขลา มีชุมชน OTOP นวัตวิถี ทั้งหมด ๓๙ ชุมชน โดยมีชุมชน OTOP นวัตวิถี
ด้านการเกษตร จำนวน ๓๙ แห่ง

๑.๘ สหกรณ์การเกษตร

๑) จำนวนสหกรณ์การเกษตรในจังหวัดสงขลา จำนวน ๗๙ สหกรณ์ สมาชิกสหกรณ์.
๙๒,๔๒๙... ราย และสหกรณ์ประมง ๐ สหกรณ์ สมาชิก ๐ ราย

๒) การจัดชั้นมาตรฐานคุณภาพสหกรณ์ในจังหวัด จำนวน ๑๖๘ สหกรณ์
-สหกรณ์ ชั้น ๑ จำนวน...๖๑...สหกรณ์ ชั้น ๒ จำนวน...๒๔...สหกรณ์ ชั้น ๓ จำนวน
...๔๙... สหกรณ์ ชั้น...๔...จำนวน...๓๔...สหกรณ์

๓) มูลค่าการจัดหาสินค้ามาจำหน่ายสินค้า.จำนวน ๑๓๙ สหกรณ์ ๑,๕๓๐.๖๓๑ ล้านบาท
รวมรวมผลผลิต จำนวน ๓,๓๑๙.๗๕๕ ล้านบาท (ที่มา สำนักงานสหกรณ์จังหวัดสงขลา, ปี ๒๕๖๖)

๒. ข้อมูลการรับรองมาตรฐานสินค้าเกษตรปลอดภัยของจังหวัด

๒.๑ พื้นที่การทำเกษตรอินทรีย์ พืช...๑๙๗.๙๐...ไร่ เกษตรกร..๖๖ ราย - แปลง รับรองแล้ว..
๑๒๓.๕๖...ไร่ เกษตรกร..๕๓...ราย..ระยะปรับเปลี่ยน เกษตรกร ๑๓ ราย..... -....แปลง ๗๔.๓๔๔๕ ไร่
(ปี ๒๕๖๖)

ชนิดสินค้า	จำนวนราย/แปลง	จำนวนไร่
๑) ข้าว T๑ (เตรียมความพร้อม)	- ราย	-
ข้าว T๒ (ปรับเปลี่ยน)	- ราย	-
ข้าว T๓ (ตรวจรับรองมาตรฐานข้าวอินทรีย์)	- ราย	-
ผ่านการรับรองมาตรฐานข้าวอินทรีย์	- ราย	-
๒) พืช (GAP)	๒,๑๒๖ ราย	๒,๙๙๑.๙๒๖๐
ระยะปรับเปลี่ยน(เกษตรอินทรีย์)	๑๓ ราย	๗๔.๓๔๔๕
รับรองแล้ว (เกษตรอินทรีย์)	๕๓ ราย	๑๒๓.๕๖๐๐
รวมทั้งสิ้น	๒,๑๒๖ ราย	๓,๑๘๙.๘๓๑

หมายเหตุ กลุ่มข้าวอินทรีย์ T๓ ดำเนินการตรวจรับรองมาตรฐานข้าวอินทรีย์ในปี ๒๕๖๖

๒.๒ การรับรอง GAP ด้านพืช เกษตรกร รวม...๒,๑๒๖...ราย/แปลง พื้นที่...๓,๑๘๙.๘๓๑...ไร่ ด้านประมง
(กุ้งทะเล/ปลากะพงขาว) เกษตรกร..๑,๓๒๐..ราย ๙,๙๑๕.๓๒ ไร่ และด้านปศุสัตว์ จำนวน..๑๒๑....แห่ง
๑๒๑ ฟาร์ม

ชนิดสินค้า	จำนวนราย/แปลง	จำนวนไร่
๑) พืช (แปลง)	๒,๑๒๖/-	๓,๑๘๙.๘๓๑
๒) ข้าว GAP Seed	-	-
๓) ประมง	๑,๓๒๐/-	๙,๙๑๕.๓๒
๔) ปศุสัตว์	๑๒๑/-	๑๒๑ ฟาร์ม

ที่มา : สนง.เกษตรจังหวัดสงขลา, สนง.ประมงจังหวัดสงขลา, สนง.ปศุสัตว์จังหวัดสงขลา ปี ๒๕๖๖ (อยู่ระหว่าง
รอปรับข้อมูลฯ ปี ๒๕๖๗)

๓. งบประมาณ ปี ๒๕๖๘ จำนวน ๑๘๙ โครงการ รวมทั้งสิ้น..๒,๗๒๔.๐๒ ล้านบาท ผลเบิกจ่าย ๙๖.๕๔
ล้านบาท คิดเป็นร้อยละ ๓.๕๔ (ข้อมูล ณ วันที่ ๓๑ ธันวาคม ๒๕๖๗)

๓.๑ งบ Function Base งบประมาณทั้งสิ้น ๒,๖๙๗.๗๕ ล้านบาท ผลเบิกจ่าย ๙๔.๖๖ ล้านบาท
คิดเป็นร้อยละ ๓.๕๑ รวมทั้งสิ้น ๑๗๕ โครงการ

รายการ	โครงการ/ หน่วยงาน	งบประมาณ (ล้านบาท)	ผลเบิกจ่าย (ล้านบาท)	ร้อยละการเบิกจ่าย
ด้านพืช	๗๓/๒๒	๑๐๖.๗๕	๑๔.๐๘	๑๓.๑๙
ด้านปศุสัตว์	๓๐/๖	๓๒.๔๖	๑๐.๙๙	๓๓.๘๗
ด้านประมง	๓๑/๑๐	๑๗.๗๕	๓.๑๗	๑๗.๘๗
ด้านสหกรณ์	๒๒/๕	๑๖.๗๔	๕.๖๒	๓๓.๕๗
ด้านชลประทาน	๑๙/๗	๒,๖๙๗.๗๕	๖๐.๗๘	๒.๔๑

๓.๒ งบประมาณจังหวัด งบประมาณทั้งสิ้น..๔.๓๓..ล้านบาท ผลเบิกจ่าย..๐.๐๐...ล้านบาท คิดเป็นร้อยละ ...-.....รวมทั้งสิ้น ๕ โครงการ

รายการ	โครงการ/ หน่วยงาน	งบประมาณ (ล้านบาท)	ผลเบิกจ่าย (ล้านบาท)	ร้อยละการเบิกจ่าย
ด้านพืช	๒/๒	๒.๕๑	-	-
ด้านปศุสัตว์	๑/๑	๐.๒๘	-	-
ด้านประมง	๑/๑	๑.๑๖	-	-
ด้านสหกรณ์	๑/๑	๐.๓๗	-	-
ด้านชลประทาน	-	-	-	-

๓.๓ งบอื่นๆ (กองทุน/อบจ./อื่นๆ) งบประมาณทั้งสิ้น ๒๑.๙๓ ล้านบาท ผลเบิกจ่าย ๑.๘๘ ล้านบาท คิดเป็นร้อยละ...๘.๖๑...รวมทั้งสิ้น ๙ โครงการ

รายการ	โครงการ/ หน่วยงาน	งบประมาณ (ล้านบาท)	ผลเบิกจ่าย (ล้านบาท)	ร้อยละการเบิกจ่าย
ด้านพืช	๓/๓	๓.๖๐	๐.๑๒	๓.๓๔
ด้านปศุสัตว์	-	-	-	-
ด้านประมง	๕/๓	๓.๓๓	๑.๐๑	๓๐.๔๓
ด้านสหกรณ์	-	-	-	-
ด้านชลประทาน	๑/๑	๑๕.๐๐	๐.๗๕	๕.๐๒

*หมายเหตุ ข้อมูล ณ เดือน ธันวาคม ๒๕๖๗

๔. ผลการดำเนินงานโครงการสำคัญ (Agenda)

๔.๑ ผลการดำเนินงานโครงการตามนโยบายสำคัญของกระทรวงเกษตรและสหกรณ์

๑) การแก้ไขปัญหาโรคใบร่วงชนิดใหม่ในยางพารา โดย การยางแห่งประเทศไทยจังหวัด

สงขลา

สถานการณ์การแพร่ระบาดของโรคใบร่วงชนิดใหม่ในยางพาราจังหวัดสงขลา ข้อมูล ณ วันที่ ๑๕ กรกฎาคม ๒๕๖๗ พบเกษตรกรที่มีปัญหาของโรคใบร่วงชนิดใหม่ในยางพารา เกษตรกร ๑,๕๙๙ ราย พื้นที่ ๑๗,๗๓๓ ไร่ ประกอบด้วยสวนยางที่ขึ้นทะเบียนแล้ว เกษตรกร ๑,๕๖๙ ราย พื้นที่ ๑๗,๔๐๘ ไร่ และสวนยางที่ยังไม่ขึ้นทะเบียน เกษตรกร ๓๐ ราย พื้นที่ ๓๒๕ ไร่ (หมายเหตุ ๑) สวนยางที่ยังไม่ขึ้นทะเบียน คือ สวนยางพาราที่เกษตรกรแจ้งข้อมูลปลูกยางในพื้นที่ที่ไม่มีเอกสารสิทธิ์ (บัตรชมพู) รวมทั้งสวนยางพาราที่มี/ไม่มี เอกสารสิทธิ์ ซึ่งเกษตรกร ยังไม่มาขึ้นทะเบียนหรือยังไม่มาแจ้งข้อมูลฯ ๒) จำนวนพื้นที่ที่พบลักษณะอาการของโรค ณ ปัจจุบัน)

การยางแห่งประเทศไทยจังหวัดสงขลา ได้รับการจัดสรรงบประมาณโครงการบริหารจัดการและป้องกันกำจัดโรคใบร่วงชนิดใหม่ในยางพารา ประกอบด้วย ๒ กิจกรรม คือ

(๑) กิจกรรมสนับสนุนปัจจัยการผลิตในการเผชิญเหตุในพื้นที่ระบาดรุนแรง การป้องกันจำกัดและควบคุมโรค บำรุงดิน บำรุงต้นยางฯ (ปุ๋ย ๒๑-๐-๐ ธาตุอาหารรอง ปุ๋ยหมักผสมเชื้อราไตรโคเดอร์มา ปุ๋ยอินทรีย์ และหัวเชื้อไตรโคเดอร์มา) : พื้นที่เป้าหมาย ๘๐๐ ไร่ เกษตรกร ๑๗๘ ราย งบประมาณ ๘๐๐,๐๐๐ บาท ดำเนินการแล้วเสร็จ คิดเป็นร้อยละ ๑๐๐

(๒) โครงการถ่ายทอดเทคโนโลยี กิจกรรมถ่ายทอดเทคโนโลยีด้านการผลิตยาง ปี ๒๕๖๗ : อบรมหลักสูตรการป้องกันโรคและศัตรูยาง เป้าหมาย เกษตรกร ๒๔๐ ราย งบประมาณ ๑๐๓,๒๐๐ บาท ดำเนินการฝึกอบรมแล้ว ๒๔๕ ราย คิดเป็นร้อยละ ๑๐๒.๘๕

๒) การซื้อขายน้ำยาง EUDR จังหวัดสงขลา โดย สำนักงานตลาดกลางยางพาราจังหวัดสงขลา EUDR (European Union Deforestation-free Regulation) คือ กฎระเบียบของสหภาพยุโรปเกี่ยวกับผลิตภัณฑ์ปลอดจากการทำลายป่า กระบวนการผลิตและแนวทางการปฏิบัติต้องถูกต้องตามกฎหมายของประเทศผู้ผลิตและได้รับการตรวจสอบและประเมินสินค้าตามขั้นตอนที่สหภาพยุโรปกำหนด ในกลุ่มสินค้า ๗ ชนิด คือ ยางพารา ไม้ ปาล์ม น้ำมัน โกโก้ กาแฟ ถั่วเหลือง และวุ้น รวมถึงผลิตภัณฑ์แปรรูปจากสินค้าเหล่านี้ อาทิ เช่น ยางรถยนต์ เฟอ์นิเจอร์ กระดาษ เครื่องหนังสัตว์ เป็นต้น ทั้งนี้ สินค้าหรือผลิตภัณฑ์ทั้ง ๗ ชนิด เมื่อส่งออกไปยังสหภาพยุโรปต้องมีรายงานที่สามารถตรวจสอบย้อนกลับ (Traceability) ไปยังที่มาหรือต้นทางของสินค้าหรือผลิตภัณฑ์ได้ เพื่อให้แน่ใจว่าที่มาของสินค้าและผลิตภัณฑ์เหล่านี้ไม่มีส่วนที่เกี่ยวเนื่องกับการตัดไม้ทำลายป่าหรือทำให้ป่าเสื่อมโทรม โดยระยะเวลาที่ใช้บังคับมีผลตั้งแต่วันที่ ๒๙ มิถุนายน ๒๕๖๖ แต่สหภาพยุโรปได้กำหนดระยะเวลาผ่อนผันอีก ๑๘ เดือนจนกว่าจะเริ่มนำกฎหมายมาสู่การปฏิบัติจริงในวันที่ ๓๐ ธันวาคม ๒๕๖๗

การยางแห่งประเทศไทยเป็นองค์กรกลางรับผิดชอบดูแลการบริหารจัดการยางพาราของประเทศ ทั้งระบบอย่างครบวงจร อันนำไปสู่อนาคตที่ยั่งยืน เพื่อตอบสนองกฎระเบียบของสหภาพยุโรป ซึ่งเป็นหนึ่งในผู้บริโภคนายกรายใหญ่ของโลก อีกทั้งเพื่อให้เห็นถึงความพร้อมของยางพาราด้านการจัดการระบบข้อมูลที่รองรับกฎระเบียบ EUDR อย่างเป็นทางการประเทศไทยได้มีการบริหารจัดการการซื้อขายยาง EUDR ผ่านระบบประมุขดิจิทัล Thai Rubber Trade (TRT) ที่สามารถตรวจสอบย้อนกลับที่มาของยางได้พร้อมนำเทคโนโลยี Block Chain มาใช้ในการทำธุรกรรมเพื่อสร้างความโปร่งใส แม่นยำ มีความน่าเชื่อถือในการตรวจสอบ ทั้งนี้ การยางแห่งประเทศไทยให้บริการซื้อขายยาง EUDR ครั้งแรก (Kick Off) ในชนิดยางแผ่นรมควันชั้น ๓ (ไม่อัดก้อน) เมื่อวันที่ ๒๗ เมษายน ๒๕๖๗ ณ โรงแรมบรรจงบุรี จังหวัดสุราษฎร์ธานี และเปิดให้บริการ (Kick off) น้ำยางสด EUDR เมื่อวันที่ ๒๖ มิถุนายน ๒๕๖๗ ณ โรงงานน้ำยางชั้น สหกรณ์การเกษตรระยอง จำกัด โดยการเปิดให้บริการซื้อขายยาง EUDR (Kick Off) ทั้ง ๒ ครั้ง ได้รับเกียรติจากร้อยเอก ธรรมนัส พรหมเผ่า รัฐมนตรีว่าการกระทรวงเกษตรและสหกรณ์ เป็นประธานในพิธีเปิด ปัจจุบัน การยางแห่งประเทศไทยเปิดให้บริการซื้อขายยาง EUDR ผ่านตลาดกลางยางพาราจังหวัดทั้ง ๘ แห่ง ในชนิดยาง ดังนี้

๑. ยางแผ่นรมควันชั้น ๓ (ไม่อัดก้อน)
๒. ยางแผ่นดิบคุณภาพดี (ความชื้นไม่เกิน ๓ %)
๓. ยางก้อนถ้วย (DRC ๑๐๐%)
๔. ยางเครป (DRC ๑๐๐%)
๕. น้ำยางสด

ผลการดำเนินงานซื้อขายยาง EUDR ผ่านสำนักงานตลาดกลางยางพาราจังหวัดสงขลา ตั้งแต่วันที่ ๒๖ มิถุนายน ๒๕๖๗ ถึงเดือนกรกฎาคม ๒๕๖๗ ดังนี้

พ.ศ. ๒๕๖๗	ปริมาณยาง (กิโลกรัม)			จำนวนเงิน	มูลค่าเพิ่มที่เกษตรกรได้รับ (บาท)
	ยางแผ่นรมควันชั้น ๓ (ไม่อัดก้อน)	น้ำยางสด	รวม		
เมษายน	๗,๔๑๔.๐๐	-	๗,๔๑๔.๐๐	๖๘๒,๑๖๒.๑๔	๙๑,๐๔๓.๙๒
พฤษภาคม	๓๕๕,๔๙๐.๐๐	-	๓๕๕,๔๙๐.๐๐	๓๓,๑๐๕,๗๘๑.๗๐	๓,๕๗๘,๐๙๘.๖๐
มิถุนายน	๑,๐๗๙,๐๓๘.๐๐	๔๖,๗๕๐.๒๕	๑,๑๒๕,๗๘๘.๒๕	๙๖,๓๓๒,๔๓๐.๑๔	๘,๕๑๕,๖๕๐.๕๑
กรกฎาคม	๔๘๖,๔๐๗.๐๐	-	๔๘๖,๔๐๗.๐๐	๓๓,๙๗๓,๑๒๐.๓๑	๑,๔๓๓,๘๘๐.๖๖
รวมทั้งสิ้น	๑,๙๒๘,๓๔๙.๐๐	๔๖,๗๕๐.๒๕	๑,๙๗๕,๐๙๙.๒๕	๑๖๔,๐๙๓,๔๙๔.๒๙	๑๓,๖๑๘,๖๗๓.๖๕

การซื้อขายยาง EUDR ทำให้เกษตรกรชาวสวนยางได้รับมูลค่าเพิ่มจากการขายยางมากขึ้น ช่วยยกระดับคุณภาพชีวิตของเกษตรกรชาวสวนยางให้ดียิ่งขึ้น เนื่องจากการขายยาง EUDR จะได้รับราคาที่สูงกว่าการขายยาง Non EUDR ประมาณกิโลกรัมละ ๕-๑๐ บาท

๓) **โครงการฟื้นฟูพัฒนาศักยภาพลูกค้าพักชำระหนี้** โดย สำนักงานเกษตรและสหกรณ์จังหวัดสงขลา/สำนักงานเกษตรจังหวัดสงขลา/สำนักงาน ธ.ก.ส. จังหวัดสงขลา

คณะรัฐมนตรีมีมติเมื่อวันที่ ๒๖ กันยายน ๒๕๖๖ เห็นชอบมาตรการพักชำระหนี้ให้กับลูกหนี้รายย่อยตามนโยบายรัฐบาลระยะที่ ๑ รวมถึงการพัฒนาศักยภาพเพื่อฟื้นฟูลูกหนี้ ธ.ก.ส. ผู้ที่เข้าร่วมมาตรการพักชำระหนี้ดังกล่าวภายใต้หลักการ “ตลาดนำ นวัตกรรมเสริม เพิ่มรายได้” ซึ่งเป็นส่วนหนึ่งของมาตรการพักชำระหนี้เกษตรกรระยะเวลา ๓ ปี โดยมีรายละเอียดดังนี้

๑. มาตรการพักชำระหนี้ให้กับลูกหนี้รายย่อยตามนโยบายรัฐบาล โดยเกษตรกรลูกค้ารายย่อย ธ.ก.ส. ที่มีต้นเงินคงเป็นหนี้คงเหลือทุกสัญญารวมกัน ณ วันที่ ๓๐ กันยายน ๒๕๖๖ ไม่เกิน ๓๐๐,๐๐๐ บาท และมีสถานะเป็นหนี้ปกติและ/หรือเป็นหนี้ค้างชำระ (หนี้ ๐-๓ เดือน และหนี้ที่ไม่ก่อให้เกิดรายได้ (Non-Performing Loans : NPLs)) ได้รับสิทธิในการพักชำระหนี้ระยะแรกดำเนินการ ๑ ปี ตั้งแต่วันที่ ๑ ตุลาคม ๒๕๖๖ ถึงวันที่ ๓๐ กันยายน ๒๕๖๗ โดยเกษตรกรลูกค้า ธ.ก.ส. ที่ต้องการรับสิทธิสามารถแสดงความประสงค์เข้าร่วมมาตรการพักชำระหนี้ดังกล่าวได้ตามความสมัครใจ ตั้งแต่วันที่ ๑ ตุลาคม ๒๕๖๖ ถึงวันที่ ๓๑ มกราคม ๒๕๖๗ ทั้งนี้ สำหรับลูกหนี้ที่มีสถานะเป็น NPLs จะสามารถเข้าร่วมมาตรการพักชำระหนี้ได้ เมื่อได้มีการปรับปรุงโครงการหนี้ตามหลักเกณฑ์ของ ธ.ก.ส. แล้ว

๒. การพัฒนาศักยภาพเพื่อฟื้นฟูลูกหนี้ ธ.ก.ส. ผู้ที่เข้าร่วมมาตรการพักชำระหนี้ดังกล่าวภายใต้หลักการ “ตลาดนำ นวัตกรรมเสริม เพิ่มรายได้” เพื่อเป็นการบรรเทาภาระหนี้สินเกษตรกรอย่างบูรณาการ ธ.ก.ส. ร่วมกับส่วนงานราชการและหน่วยงานภายนอกดำเนินการอบรมเกษตรกรคู่ขนานไปกับมาตรการพักชำระหนี้ที่ได้เพิ่มโอกาสให้เกษตรกรในการนำเงินไปลงทุนปรับเปลี่ยนหรือขยายการประกอบอาชีพ โดยการอบรมอาชีพเกษตรกรจะช่วยฟื้นฟูเกษตรกรให้สามารถประกอบอาชีพได้อย่างมีศักยภาพ มีความสามารถในการแข่งขัน มุ่งสร้างรายได้ให้เพียงพอต่อการดำรงชีวิต พร้อมทั้งเพิ่มความสามารถในการชำระหนี้ เพื่อเป็นการส่งเสริมวินัยการเงิน ซึ่งจะส่งผลให้เกษตรกรมีคุณภาพชีวิตที่ดีขึ้นในระยะยาว

คณะกรรมการการกรสร้างอาชีพ สร้างรายได้ ให้แก่เกษตรกรที่ได้รับการพักชำระหนี้ ซึ่งมีรัฐมนตรีว่าการกระทรวงเกษตรและสหกรณ์ เป็นประธาน ได้มีมติในคราวประชุม ครั้งที่ ๑/๒๕๖๗ เมื่อวันที่ ๑๖ พฤษภาคม ๒๕๖๗ มอบหมายหน่วยงานร่วมขับเคลื่อนการดำเนินงานโครงการฟื้นฟูพัฒนาศักยภาพลูกค้าพักชำระหนี้ ตลาดนำ นวัตกรรมเสริม เพิ่มรายได้ ของธนาคารเพื่อการเกษตรและสหกรณ์การเกษตร (ธ.ก.ส.) ดังนี้

๑) มอบหมายสำนักแผนงานและโครงการพิเศษ สำนักงานปลัดกระทรวงเกษตรและสหกรณ์ ร่วมกับ ธ.ก.ส. พิจารณาปรับปรุงแผนการดำเนินงานให้สามารถขับเคลื่อนได้ตามเป้าหมาย

๒) มอบหมายสำนักงานเกษตรและสหกรณ์จังหวัด เป็นหน่วยงานหลักในการประสานการบูรณาการระหว่างหน่วยงานในสังกัดกระทรวงเกษตรและสหกรณ์ กับ ธ.ก.ส. ในพื้นที่ ผ่านกลไกคณะกรรมการขับเคลื่อนงานด้านการเกษตรระดับจังหวัด (SC) และให้หน่วยงานในสังกัดกระทรวงเกษตรและสหกรณ์ร่วมสนับสนุนการฟื้นฟูพัฒนาศักยภาพลูกค้าพักชำระหนี้ โดยมอบหมายหน่วยงานในพื้นที่ร่วมดำเนินการตามแนวทางสนับสนุนการขับเคลื่อนโครงการดังกล่าว

๓) มอบหมายสำนักงานเศรษฐกิจการเกษตร ร่วมกับ ธ.ก.ส. พิจารณากำหนดแนวทางและดำเนินการติดตามและประเมินผลเกษตรกรที่เข้าร่วมโครงการฟื้นฟูพัฒนาศักยภาพลูกค้าพักชำระหนี้ ตลาดนำ นวัตกรรมเสริม เพิ่มรายได้

ผลการดำเนินงาน

จังหวัดสงขลา โดย สำนักงาน ธ.ก.ส. จังหวัดสงขลา ได้ดำเนินการจัดโครงการฟื้นฟูพัฒนาศักยภาพลูกค้าพักชำระหนี้ เพื่อพัฒนาศักยภาพการประกอบอาชีพ เพิ่มทักษะของเกษตรกรภายใต้**กรอบการพัฒนา “๓ ลด ๓ เพิ่ม ๓ สร้าง”** ตลาดนำ นวัตกรรมเสริม เพิ่มรายได้ โดยใช้แนวทางฟื้นฟูพัฒนาด้วยการส่งเสริมการประกอบอาชีพที่

สร้างรายได้ระยะสั้นอย่างต่อเนื่อง โดยมีหน่วยงานในสังกัดกระทรวงเกษตรและสหกรณ์ ร่วมให้ความรู้เรื่องโรคพืช แมลงศัตรูพืช และการป้องกันกำจัด รายละเอียด ดังนี้

- (๑) ลูกค้ำที่มีสิทธิ์เข้าร่วมโครงการพักชำระหนี้ จำนวน ๒๖,๙๗๘ ราย
- (๒) ลูกค้ำที่ลงทะเบียนเข้าพักชำระหนี้ (ฟื้นฟูภายในระยะเวลา ๓ ปี) จำนวน ๑๓,๖๑๖ ราย
- (๓) ลูกค้ำที่ต้องฟื้นฟูต่อปี จำนวน ๔,๕๓๙ ราย
- (๔) จำนวนเกษตรกรที่ได้รับการคัดเลือกให้เข้าร่วมโครงการฯ ปี ๒๕๖๗ เป้าหมาย จำนวน ๓,๘๕๒ รายอยู่ระหว่างดำเนินการ กำหนดแล้วเสร็จ ภายในวันที่ ๓๐ กันยายน ๒๕๖๗
 - ระยะที่ ๑ เป้าหมาย จำนวน ๘๘๙ ราย
ดำเนินการแล้วเสร็จ ผลการฟื้นฟู จำนวน ๒๕๑ ราย
 - ระยะที่ ๒ เป้าหมาย จำนวน ๑,๒๘๔ ราย
ดำเนินการแล้วเสร็จ ผลการฟื้นฟู จำนวน ๑,๙๓๒ ราย
 - ระยะที่ ๓ เป้าหมาย จำนวน ๑,๖๖๙ ราย

๔) การส่งเสริมการสร้างมูลค่าเพิ่มสวนยางพารา : โครงการโฉนดต้นยางพารา โดยการยางแห่งประเทศไทยจังหวัดสงขลา การยางแห่งประเทศไทยอยู่ระหว่างการอนุมัติงบประมาณสำหรับดำเนินการโครงการโฉนดต้นยางพารา เพื่อเป็นหลักประกันสินเชื่อ ในปีงบประมาณ ๒๕๖๗ (เพิ่มเติม) พร้อมทั้ง ยกร่างระเบียบและจัดทำคู่มือวิธีการปฏิบัติงานสำหรับพนักงาน โดยมีขั้นตอนการดำเนินโครงการฯ เบื้องต้น ดังนี้

หลักการและเหตุผล ใช้ต้นยางพาราเป็นหลักประกันเงินกู้ โดยการแปลงทรัพย์สิน (ต้นยางพารา) ให้เป็นต้นทุน เพื่อเพิ่มวงเงินกู้ของเกษตรกรชาวสวนยางที่ขึ้นทะเบียนกับ กยท. (ยกเว้นคนกรีดยาง) และขอกู้เงินกับสถาบันการเงิน ตามพระราชบัญญัติ หลักประกันทางธุรกิจ พ.ศ. ๒๕๕๘ ประกอบกับ กฎกระทรวง กำหนดให้ทรัพย์สินอื่นเป็นหลักประกัน พ.ศ. ๒๕๖๑ ให้ไม้ยืนต้นเป็นทรัพย์สินค้ำประกันได้เบื้องต้นในระยะแรกนี้ ธ.ก.ส. เป็นผู้รับหลักประกันและอยู่ระหว่างดำเนินการกำหนดหลักเกณฑ์และวิธีการในการเพิ่มต้นยางพารามาใช้เป็นหลักประกัน ภายใต้บันทึกความเข้าใจร่วมกับ กยท.

คุณสมบัติและหลักเกณฑ์ของผู้เข้าร่วมโครงการฯ (ระยะที่ ๑)

- ๑) ผู้เข้าร่วมโครงการเป็นผู้ขึ้นทะเบียนเกษตรกรชาวสวนยางกับการยางแห่งประเทศไทยและมีกรรมสิทธิ์ในต้นยางนั้น
- ๒) ที่ดินเป็นกรรมสิทธิ์ของตนเองหรือคู่สมรส และสามารถจดทะเบียนจำนองได้
- ๓) การประเมินหลักประกัน ประเมินโดยคณะกรรมการประเมินมีค่าใช้จ่ายในการประเมินและจดทะเบียนหลักประกัน

๔) การใช้ยางพาราเป็นหลักประกัน

- ที่ดินแปลงปลูกยางให้จดทะเบียนจำนองกับสำนักงานที่ดิน
- ต้นยางให้จดทะเบียนสัญญาหลักประกันทางธุรกิจกับกรมพัฒนาธุรกิจการค้า

๕) วงเงินกู้ ไม่เกินร้อยละ ๕๐ ของวงเงินจดทะเบียนสัญญาหลักประกันทางธุรกิจไม้ยืนต้นเป็นผู้ขึ้นทะเบียนเกษตรกรชาวสวนยางกับการยางแห่งประเทศไทยและมีกรรมสิทธิ์ในต้นยางนั้น

วิธีการดำเนินงาน

- ๑) ประชาสัมพันธ์ให้ผู้มีความประสงค์เข้าร่วมโครงการฯ ยื่นสมัคร ตามแบบฟอร์มที่ กยท.กำหนด
- ๒) ตรวจสอบความถูกต้องของข้อมูลในระบบการขึ้นทะเบียน ข้อมูลพิกัด ที่ตั้งแปลงสวนยางในระบบสารสนเทศทางภูมิศาสตร์ (GIS) และเอกสารประกอบตามที่ กยท.กำหนด
- ๓) พนักงานดำเนินการจัดทำโฉนดต้นยาง และตรวจสอบความถูกต้องของข้อมูล

๔) เสนอผู้มีอำนาจลงนามในโฉนดต้นยางพารา และมอบให้เกษตรกรชาวสวนยาง

๕) เกษตรกรชาวสวนยาง นำไปใช้เป็นเอกสารประกอบการยื่นขออยู่กับสถาบันการเงินตามหลักเกณฑ์ วิธีการ และเงื่อนไขที่สถาบันการเงินกำหนด

๕) การปรับปรุงหนังสืออนุญาตให้เข้าทำประโยชน์ในเขตปฏิรูปที่ดิน (ส.ป.ก.๔-๐๑) เป็นโฉนดเพื่อการเกษตร โดย สำนักงานการปฏิรูปที่ดินจังหวัดสงขลา

คณะรัฐมนตรีได้แถลงนโยบายต่อรัฐสภา เมื่อวันที่ ๑๑ กันยายน ๒๕๖๖ โดยในคำแถลงดังกล่าว มีนโยบายการให้ประชาชนใช้ประโยชน์จากสินทรัพย์เพื่อสร้างโอกาสในการมีอาชีพ รายได้ และความมั่นคงในชีวิต โดยรัฐบาลจะเร่งดำเนินการให้ประชาชนมีสิทธิในที่ดิน มีชีวิตที่มั่นคง พิจารณาเอกสารสิทธิการใช้ประโยชน์ให้เป็นโฉนดเพื่อให้สามารถนำไปต่อยอดให้เข้าถึงแหล่งเงินทุนได้ นำมาพัฒนาที่ดินเพื่อสร้างคุณภาพชีวิตที่ดีขึ้นในระยะยาว

สำนักงานการปฏิรูปที่ดินเพื่อเกษตรกรรม (ส.ป.ก.) มีภารกิจหน้าที่จัดที่ดินรัฐให้ประชาชนได้ใช้ประโยชน์เพื่อประกอบเกษตรกรรม โดยการออกเป็นหนังสืออนุญาตให้เข้าทำประโยชน์ในเขตปฏิรูปที่ดิน (ส.ป.ก. ๔-๐๑) ให้กับเกษตรกรนั้น เป็นหนึ่งเป้าหมายในการปรับปรุงและพัฒนาสิทธิในที่ดินของรัฐบาล เพื่อขับเคลื่อนให้การดำเนินนโยบายของรัฐบาลประสบผลสำเร็จ การพัฒนาสิทธิในที่ดินรัฐของ ส.ป.ก. ต้องอยู่ภายใต้กฎหมายการปฏิรูปที่ดินเพื่อเกษตรกรรม ในฐานะผู้รับผิดชอบการบริหารจัดการที่ดินในเขตปฏิรูปที่ดิน จึงต้องพิจารณาปรับปรุงเอกสารสิทธิการใช้ประโยชน์ให้เป็นโฉนดตามนโยบายของรัฐบาล ทั้งนี้ คณะกรรมการปฏิรูปที่ดินเพื่อเกษตรกรรม (คปก.) ในการประชุมครั้งที่ ๕/๒๕๖๖ เมื่อวันที่ ๑๒ ตุลาคม ๒๕๖๖ มีมติเห็นชอบในหลักการให้ ส.ป.ก. ดำเนินการปรับปรุงเอกสารสิทธิเพื่อยกระดับเป็นโฉนด เร่งรัดการปรับปรุงแก้ไขเพิ่มเติมกฎหมาย ระเบียบ ประกาศ คำสั่ง และมติ คปก. ต่าง ๆ ที่เกี่ยวข้อง กำหนดคุณสมบัติผู้ได้รับการจัดที่ดินซึ่งเป็นเกษตรกรที่ถือครอง ส.ป.ก. ๔-๐๑ และวิธีการจัดที่ดินให้สอดคล้องกับการขับเคลื่อนภารกิจดังกล่าว ตามกฎหมายว่าด้วยการปฏิรูปที่ดินเพื่อเกษตรกรรม กำหนด ลำดับต่อมา ในการประชุม คปก. ครั้งที่ ๖/๒๕๖๖ เมื่อวันที่ ๒๔ ตุลาคม ๒๕๖๖ มีมติเห็นชอบกรอบแนวทางการปรับปรุงระเบียบ คปก. จำนวน ๓ ฉบับ เพื่อดำเนินการปรับปรุงสิทธิ ส.ป.ก. ๔-๐๑ เป็นโฉนดเพื่อการเกษตร โดยมอบหมายให้ ส.ป.ก. นำร่างระเบียบ คปก. ดังกล่าว ไปจัดให้มีการรับฟังความคิดเห็น

ผู้เกี่ยวข้อง เพื่อนำความคิดเห็นประกอบการพิจารณาจัดทำร่างระเบียบ คปก. เพื่อเสนอ คปก. พิจารณาและการประชุม คปก. ครั้งที่ ๗/๒๕๖๖ เมื่อวันที่ ๒๓ พฤศจิกายน ๒๕๖๖ ที่ประชุมได้พิจารณาผลการรับฟังความคิดเห็นร่างระเบียบ คปก. ทั้ง ๓ ฉบับ ที่ได้ปรับปรุงแก้ไขเพื่อดำเนินการปรับปรุงสิทธิ ส.ป.ก.๔-๐๑ เป็นโฉนดเพื่อการเกษตร โดยมีมติสำคัญดังนี้

(๑) เห็นชอบร่างระเบียบ คปก. ทั้ง ๓ ฉบับ ที่ได้ดำเนินการรับฟังความคิดเห็นเป็นที่เรียบร้อยแล้ว และมอบหมาย ส.ป.ก. นำเสนอรัฐมนตรีว่าการกระทรวงเกษตรและสหกรณ์ลงนามประกาศในราชกิจจานุเบกษา เพื่อให้มีผลบังคับใช้ทันภายในวันที่ ๑๕ ธันวาคม ๒๕๖๖

(๒) มีการแก้ไขปรับปรุงเกี่ยวกับชื่อเอกสารจากเดิม “โฉนดเพื่อเกษตรกรรม” เป็น “โฉนดเพื่อการเกษตร” และใช้ครุฑ “สีเขียว”

(๓) การกำหนดพื้นที่เป้าหมายทั่วประเทศ จะต้องเป็นแปลงที่ดินที่ได้รับอนุญาตให้เข้าทำประโยชน์มาแล้วไม่น้อยกว่า ๕ ปี มีฐานข้อมูลรายแปลงตรงกันกับระบบจัดที่ดินออนไลน์ (Alro Land Online) และไม่มีการใช้ที่ดินผิดวัตถุประสงค์ มีการเปิดให้ยื่นความประสงค์ขอออกโฉนดเพื่อการเกษตรออนไลน์ได้

สำนักงานการปฏิรูปที่ดินจังหวัดสงขลา (ส.ป.ก.สงขลา) ดำเนินการจัดที่ดินในเขตปฏิรูปที่ดินจังหวัดสงขลา (ประเภทที่ดินเกษตรกรรม) ให้แก่เกษตรกรและมอบหนังสืออนุญาตให้เข้าทำประโยชน์ในเขตปฏิรูปที่ดิน (ส.ป.ก.๔-๐๑) ไปแล้ว จำนวน ๒๑,๕๐๑ ราย ๓๑,๒๖๘ แปลง เนื้อที่ประมาณ ๓๐๑,๕๐๖ ไร่ มีการประชาสัมพันธ์ สร้างการรับรู้

การดำเนินการออกโฉนดเพื่อการเกษตร โดยเกษตรกรสามารถแจ้งความประสงค์ขออกโฉนดเพื่อการเกษตร ใน ๓ ช่องทาง คือ ๑) ศูนย์บริการประชาชนประจำสำนักงาน ๒) ศูนย์บริการประชาชนเคลื่อนที่ (Mobile Unit) และ ๓) ระบบออนไลน์ (เว็บไซต์ ส.ป.ก. <https://alro.go.th>)

การดำเนินงานในปีงบประมาณ พ.ศ. ๒๕๖๗

- แผนรับคำขออกโฉนดเพื่อการเกษตร จำนวน ๕,๘๒๑ แปลง ผลการดำเนินงาน ๕,๘๓๗ แปลง คิดเป็นร้อยละ ๑๐๐.๒๗

- แผนออกโฉนดเพื่อการเกษตร จำนวน ๔,๐๗๕ แปลง (อย่างน้อยร้อยละ ๗๐ ของแผนรับคำขอ) ผลการดำเนินงาน ๔,๖๘๔ แปลง คิดเป็นร้อยละ ๘๐.๔๖ ของแผนรับคำขอ

ในปีงบประมาณ พ.ศ. ๒๕๖๘ มีแผนงานรับคำขออกโฉนดเพื่อการเกษตร จำนวน ๑๓,๐๑๗ แปลง มีผู้มายื่นคำขออกโฉนดเพื่อการเกษตรแล้ว จำนวน ๕๐๕ แปลง

๖) การตรวจสอบห้องเย็น หรือสถานที่จัดเก็บเนื้อสัตว์ และซากสัตว์ในพื้นที่จังหวัดสงขลา โดย สำนักงาน ปศุสัตว์จังหวัดสงขลา

ด้วยรัฐมนตรีว่าการกระทรวงเกษตรและสหกรณ์ (ร้อยเอกธรรมนัส พรหมเผ่า) ได้กำหนดให้มีนโยบาย **ปราบปรามการลักลอบนำเข้าสินค้าเกษตรผิดกฎหมาย** ซึ่งเป็นการประกาศสงครามสินค้าเกษตรเถื่อนอย่างจริงจัง เพื่อไม่ให้กระทบต่อราคาผลผลิตในประเทศ เข้มงวดในการตรวจสอบสต็อกในประเทศเพื่อควบคุมในการนำเข้า การกักตุน และเก็งกำไร โดยเฉพาะช่วงก่อนที่ผลผลิตออกสู่ตลาด

ผลการตรวจห้องเย็นและสถานที่เก็บเนื้อสัตว์และซากสัตว์ : ห้องเย็นที่รวบรวมรายชื่อจากสำนักงานปศุสัตว์จังหวัดสงขลา สำนักงานพาณิชย์จังหวัดสงขลา สำนักงานอุตสาหกรรมจังหวัดสงขลา รวมทั้งสิ้น ๔๗ แห่ง ที่ขึ้นทะเบียนกับกรมปศุสัตว์ (มีใบ ต.ร.ช.) ทั้งสิ้น ๒๓ แห่ง (ข้อมูล ณ วันที่ ๒๕ มกราคม ๒๕๖๗) ดำเนินการตรวจไปแล้วทั้งสิ้น ๔๐ แห่ง ไม่พบที่อยู่ตามระบุ ๔ แห่ง , ตู้ขนาดเล็กไม่เข้าข่ายห้องเย็น ๑ แห่ง แจกเลิกกิจการไปแล้ว ๑ แห่ง โดยผลการตรวจห้องเย็น มีการดำเนินอายัดสินค้า ๑ แห่ง เนื่องจากปลายทางที่อยู่สินค้าไม่ตรงกับสถานที่รับฝากสินค้า

ปัญหาที่พบจากการตรวจห้องเย็น : การจัดวางเนื้อสัตว์ภายในห้องเย็นไม่ถูกสุขลักษณะผลิตภัณฑ์สัมผัสกับสิ่งแวดล้อม, ไม่มีเอกสารบันทึกการรับเนื้อสัตว์เข้าเก็บ และการนำออกให้สามารถตรวจสอบย้อนกลับได้, ไม่ได้ตรวจสอบใบอนุญาตให้เคลื่อนย้ายและใบรับรองให้จำหน่ายเนื้อสัตว์จากพนักงานตรวจโรคสัตว์

ทั้งนี้ ได้แนะนำแนวทางการปฏิบัติให้ถูกต้องตามกฎหมาย : การตรวจสอบวันหมดอายุของใบอนุญาตจากส่วนงานต่างๆ ทั้งกระทรวงเกษตรและสหกรณ์ (กรมประมง และกรมปศุสัตว์) กระทรวงอุตสาหกรรม และกระทรวงพาณิชย์, ให้จัดวางเนื้อสัตว์ภายในห้องเย็นให้ถูกสุขลักษณะ, มีเอกสารบันทึกการรับเนื้อสัตว์เข้าเก็บ และการนำออกให้สามารถตรวจสอบย้อนกลับได้, ก่อนนำเนื้อสัตว์เข้าเก็บในห้องเย็น ให้ตรวจสอบใบอนุญาตให้เคลื่อนย้าย และใบรับรองให้จำหน่ายเนื้อสัตว์จากพนักงานตรวจโรคสัตว์ทุกครั้ง และเก็บไว้เพื่อสำแดงแก่เจ้าหน้าที่ที่เข้าตรวจสอบ และเมื่อนำเนื้อสัตว์ออกจากห้องเย็น ต้องทำใบอนุญาตเคลื่อนย้ายทุกครั้ง, ไม่รับฝากสินค้าเกษตรที่ลักลอบหรือสงสัยว่าลักลอบนำเข้าโดยเด็ดขาด

๗) การดำเนินงานป้องกันและแก้ไขปัญหาการเผาในพื้นที่เกษตรกรรม ปี ๒๕๖๖/๖๗ โดยสำนักงานเกษตรและสหกรณ์จังหวัดสงขลา

ด้วยกระทรวงเกษตรและสหกรณ์มีคำสั่ง ที่ ๘๕๔/๒๕๖๖ ลงวันที่ ๒๕ ตุลาคม พ.ศ. ๒๕๖๖ แต่งตั้งคณะกรรมการป้องกันและแก้ไขปัญหาฝุ่นละอองขนาดเล็กไม่เกิน ๒.๕ ไมครอน (PM_{๒.๕}) ภาคเกษตร โดยมีรัฐมนตรีว่าการกระทรวงเกษตรและสหกรณ์ เป็นประธาน มีอำนาจหน้าที่กำหนดเป้าหมาย มาตรการ และแนวทางการขับเคลื่อนป้องกันและแก้ไขปัญหาฝุ่นละอองขนาดเล็กไม่เกิน ๒.๕ ไมครอน (PM_{๒.๕}) ภาคเกษตร และคณะกรรมการฯ ดังกล่าวได้กำหนดแนวทางการขับเคลื่อนป้องกันและแก้ไขปัญหาฝุ่นละอองขนาดเล็กไม่เกิน

๒.๕ ไมครอน (PM_{๒.๕}) ภาคเกษตร เพื่อป้องกันและแก้ไขปัญหาการเผาในพื้นที่เกษตรกรรม พร้อมทั้ง กำหนดให้มีการบูรณาการงานในพื้นที่ระหว่างหน่วยงานทั้งในและนอกสังกัดกระทรวงเกษตรและสหกรณ์ เพื่อร่วมขับเคลื่อนการแก้ไขปัญหาการเผาในพื้นที่เกษตรกรรม ดังนี้

๑) ให้ศูนย์ติดตามและแก้ไขปัญหาย้ายพิบัติด้านการเกษตรจังหวัด จัดตั้งชุดปฏิบัติการเพื่อเฝ้าระวังการเผาในพื้นที่เกษตรกรรม โดยให้เกษตรและสหกรณ์จังหวัดในฐานะผู้อำนวยการศูนย์บูรณาการร่วมกับส่วนราชการในสังกัดกระทรวงเกษตรและสหกรณ์ ดังนี้

- พื้นที่ในเขตชลประทาน ดำเนินงานร่วมกับสำนักงานชลประทาน และโครงการชลประทานจังหวัด

- พื้นที่นอกเขตชลประทาน ดำเนินงานร่วมกับสถานีพัฒนาที่ดินจังหวัด

- พื้นที่ในเขตปฏิรูปที่ดิน ดำเนินงานร่วมกับสำนักงานการปฏิรูปที่ดินจังหวัด

- พื้นที่ในเขตนิคมสหกรณ์ ดำเนินงานร่วมกับสำนักงานสหกรณ์จังหวัด

๒) ให้เกษตรและสหกรณ์จังหวัด ในฐานะผู้อำนวยการศูนย์ติดตามและแก้ไขปัญหาย้ายพิบัติด้านการเกษตรระดับจังหวัด ตรวจสอบจุดที่มีการตรวจพบ hot spot ผ่านทางเว็บไซต์สำนักงานพัฒนาเทคโนโลยีอวกาศและภูมิสารสนเทศ (องค์การมหาชน) GISTDA เพื่อรวบรวม ประมวล และรายงานผลการดำเนินงานให้สำนักแผนงานและโครงการพิเศษ สำนักงานปลัดกระทรวงเกษตรและสหกรณ์ ผ่านทางแบบสอบถามออนไลน์ (Google Form) ทราบทุกวัน

ผลการดำเนินงาน

๑) จังหวัดสงขลา โดยคณะอนุกรรมการพัฒนาการเกษตรและสหกรณ์ระดับจังหวัด ได้มีคำสั่งที่ ๑/๒๕๖๗ ลงวันที่ ๔ มกราคม ๒๕๖๗ เรื่อง จัดตั้งชุดปฏิบัติการเพื่อเฝ้าระวังการเผาไหม้ในพื้นที่เกษตรกรรมระดับอำเภอ เพื่อเฝ้าระวังการเผาในพื้นที่เกษตรกรรมระดับอำเภอ โดยมี เกษตรอำเภอ เป็นหัวหน้าชุดปฏิบัติการ หัวหน้าหน่วยงานสังกัดกระทรวงเกษตรและสหกรณ์หรือผู้แทน เป็นชุดปฏิบัติการ และนักวิชาการส่งเสริมการเกษตร สำนักงานเกษตรอำเภอ เป็นเลขานุการชุดปฏิบัติการ

๒) รายงานสถานการณ์จุดความร้อนสะสม ระหว่างวันที่ ๑๔ ธันวาคม ๒๕๖๖- ๒๙ กุมภาพันธ์ ๒๕๖๗ จังหวัดสงขลา มีการตรวจพบ hot spot สะสม จำนวน ๖ จุด เป็นพื้นที่เขต ส.ป.ก. ๑ จุด และพื้นที่การเกษตร ๕ จุด

๘) การขับเคลื่อนสินค้าเกษตรและบริการมูลค่าสูง “๑ ท้องถิ่น ๑ สินค้าเกษตรมูลค่าสูง” จังหวัดสงขลา โดย สำนักงานเกษตรและสหกรณ์จังหวัดสงขลา

ด้วยรัฐมนตรีว่าการกระทรวงเกษตรและสหกรณ์ ได้มีนโยบายยกระดับสินค้าเกษตรเสริมศักยภาพเกษตรกร โดยการผลักดันสินค้าเกษตรและบริการมูลค่าสูง “๑ ท้องถิ่น ๑ สินค้าเกษตรมูลค่าสูง” และมอบหมายให้ทุกหน่วยงานในสังกัดกระทรวงเกษตรและสหกรณ์ ดำเนินการบูรณาการแผนงานและงบประมาณ ประจำปีงบประมาณ พ.ศ. ๒๕๖๗ เพื่อขับเคลื่อนนโยบายดังกล่าว

เมื่อวันที่ ๑ มีนาคม ๒๕๖๗ สำนักงานปลัดกระทรวงเกษตรและสหกรณ์ ได้ประชุมชี้แจงการขับเคลื่อนนโยบายสินค้าเกษตรและบริการมูลค่าสูง ๑ ท้องถิ่น ๑ สินค้าเกษตรมูลค่าสูง โดยมีนางสาวภัทราภรณ์ โสเจยยะ รองปลัดกระทรวงเกษตรและสหกรณ์ เป็นประธานการประชุม หน่วยงานระดับพื้นที่ ประกอบด้วย สำนักงานเกษตรและสหกรณ์จังหวัด สำนักงานเกษตรจังหวัด สำนักงานประมงจังหวัด สำนักงานปศุสัตว์จังหวัด สำนักงานสหกรณ์จังหวัด ศูนย์เมล็ดพันธุ์ข้าว ศูนย์หม่อนไหมเฉลิมพระเกียรติ โดยสำนักงานปลัดกระทรวงเกษตรและสหกรณ์ ได้จัดส่งแนวทางการขับเคลื่อนโครงการฯ ดังนี้

วัตถุประสงค์

- ๑) เพื่อขยายผลจากหมู่บ้านเกษตรมูลค่าสูงไปสู่หมู่บ้านอื่นในตำบล โดยเน้นให้เกษตรกรที่รวมกลุ่มเป็นแปลงใหญ่หรือสามารถพัฒนาไปเป็นแปลงใหญ่ได้
- ๒) เพื่อเพิ่มประสิทธิภาพการผลิตและการแปรรูป ด้วยการใช้นวัตกรรมและเทคโนโลยีที่เหมาะสมให้ความสำคัญกับการผลิตสินค้าเกษตรปลอดภัยที่ได้รับการรับรองมาตรฐาน มีตลาดรองรับที่ชัดเจนและมุ่งสู่ระบบเกษตรกรรมยั่งยืน

เป้าหมาย

ส่งเสริมพัฒนาการผลิตสินค้าเกษตรและบริการมูลค่าสูง ด้านพืช แมลงเศรษฐกิจและบริการเชิงสร้างสรรค์/ด้านปศุสัตว์/ด้านประมง จำนวน ๕๐๐ ตำบล

ปีงบประมาณ พ.ศ.๒๕๖๗ จำนวน ๑๐๐ ตำบล

ปีงบประมาณ พ.ศ.๒๕๖๘ จำนวน ๒๐๐ ตำบล

ปีงบประมาณ พ.ศ.๒๕๖๙ จำนวน ๒๐๐ ตำบล

ปีงบประมาณ พ.ศ.๒๕๗๐ จำนวน ๕๐๐ ตำบล และขยายผล

ตัวชี้วัด

- ๑) พื้นที่ดำเนินการตำบลเกษตรมูลค่าสูงปีงบประมาณ พ.ศ. ๒๕๖๗ เพิ่มขึ้น จำนวน ๕๐๐ ตำบล
- ๒) ครบถ้วนเกษตรกรมีรายได้ ๓ เท่าในปีที่ ๔ ที่เข้าร่วม
 - ปีที่ ๑ ครบถ้วนเกษตรกรมีรายได้สุทธิจำนวน ๑๐๗,๔๐๐ บาทต่อครัวเรือนต่อปี
 - ปีที่ ๒ ครบถ้วนเกษตรกรมีรายได้สุทธิจำนวน ๒๑๔,๘๐๐ บาทต่อครัวเรือนต่อปี
 - ปีที่ ๓ ครบถ้วนเกษตรกรมีรายได้สุทธิจำนวน ๓๒๒,๒๐๐ บาทต่อครัวเรือนต่อปี
 - ปีที่ ๔ ครบถ้วนเกษตรกรมีรายได้สุทธิจำนวน ๔๒๙,๖๐๐ บาทต่อครัวเรือนต่อปี
 - ปีที่ ๕ ครบถ้วนเกษตรกรมีรายได้สุทธิจำนวน ๕๓๗,๐๐๐ บาทต่อครัวเรือนต่อปี

วิธีดำเนินการ

๑) แต่งตั้งคณะกรรมการบริหารนโยบายสินค้าเกษตรและบริการมูลค่าสูง ๑ ท้องถิ่น ๑ สินค้าเกษตรมูลค่าสูง และคณะทำงานขับเคลื่อนนโยบายสินค้าเกษตรและบริการมูลค่าสูง ๑ ท้องถิ่น ๑ สินค้าเกษตรมูลค่าสูง ด้านพืช แมลงเศรษฐกิจและบริการเชิงสร้างสรรค์/ด้านปศุสัตว์/ด้านประมง

๒) คัดเลือกพื้นที่และสินค้าเกษตรมูลค่าสูง

๓) จัดทำแผนพัฒนารายสินค้า ด้านพืช แมลงเศรษฐกิจและบริการเชิงสร้างสรรค์/ด้านปศุสัตว์/ด้านประมง

๔) ประชุมชี้แจงแผนพัฒนารายสินค้า เพื่อบูรณาการความร่วมมือนำแผนสู่การปฏิบัติในพื้นที่

๕) ดำเนินการตามแผนพัฒนารายสินค้า

๖) ติดตามรายงานผลการดำเนินงานโดยคณะทำงานขับเคลื่อนนโยบายสินค้าเกษตรและบริการมูลค่าสูง ๑ ท้องถิ่น ๑ สินค้าเกษตรมูลค่าสูง ด้านพืช แมลงเศรษฐกิจและบริการเชิงสร้างสรรค์/ด้านปศุสัตว์/ด้านประมง

๗) ติดตามประเมินผลความสำเร็จของโครงการ

งบประมาณ

ปี ๒๕๖๗ บูรณาการงบประมาณปกติของหน่วยงานในการดำเนินงาน

ปี ๒๕๖๘ จัดทำคำของบประมาณรายจ่ายประจำปี วงเงิน ๔๓๕ ล้านบาท ประกอบด้วย

๑) สำนักงานปลัดกระทรวงเกษตรและสหกรณ์ วงเงิน ๕๙ ล้านบาท

๒) กรมส่งเสริมการเกษตร วงเงิน ๒๐๐ ล้านบาท

๓) กรมประมง วงเงิน ๑๗๖ ล้านบาท

กลไกการคัดเลือก

๑) จังหวัดดำเนินการผ่านคณะกรรมการขบวนโครงการขับเคลื่อนการเกษตรระดับหมู่บ้านสู่การผลิตสินค้าเกษตรมูลค่าสูงระดับอำเภอ (คำสั่งจังหวัดสงขลา ที่ ๗๕/๒๕๖๕ ลงวันที่ ๑๐ มกราคม ๒๕๖๕ เรื่องแต่งตั้งคณะกรรมการขบวนโครงการขับเคลื่อนการเกษตรระดับหมู่บ้านสู่การผลิตสินค้าเกษตรมูลค่าสูงระดับอำเภอ ของจังหวัดสงขลา)

๒) รายงานผลการคัดเลือกให้คณะกรรมการขับเคลื่อนงานด้านการเกษตรระดับจังหวัด (Single Command Province : SCP) ตรวจสอบ พร้อมทั้งบันทึกข้อมูลผลการคัดเลือกดังกล่าวผ่านแบบเก็บข้อมูลการคัดเลือกตำบลต้นแบบขับเคลื่อนเกษตรมูลค่าสูง (ptvalue.moac.go.th) โดยเริ่มบันทึกข้อมูลตั้งแต่ ๒๖ - ๓๐ ตุลาคม ๒๕๖๖

๓) ผู้ตรวจราชการกระทรวงเกษตรและสหกรณ์ กำกับ ดูแล วิเคราะห์ความเป็นไปได้ของพื้นที่

หลักเกณฑ์การคัดเลือก

๑) เป็นสินค้าที่มีศักยภาพสูง เช่น สินค้าโดดเด่น, สินค้าปั่งชี้ทางภูมิศาสตร์, สินค้าหลักของจังหวัด, สินค้าเกษตรอัตลักษณ์พื้นถิ่น เป็นต้น

๒) มีโครงการแปลงใหญ่ที่มีประสิทธิภาพ หากยังไม่ได้เข้าสู่โครงการแปลงใหญ่ให้พัฒนาเข้าสู่กระบวนการแปลงใหญ่ต่อไป

๓) กลุ่มเกษตรกร/สถาบันเกษตรกรได้รับการจัดระดับขั้นความเข้มแข็ง (ระดับ A หรือ B)

๔) เป็นสินค้าที่ได้รับการรับรองมาตรฐาน (pre-GAP, GAP, อินทรีย์)

๕) มีการเพิ่มมูลค่าผลผลิต เช่น การแปรรูปสินค้า, การพัฒนาผลิตภัณฑ์, การทำตราสินค้า, การสร้าง story สินค้า เป็นต้น

๖) มีกระบวนการผลิตตลอดห่วงโซ่คุณค่า (SDGs) ตามแนวทาง BCG Model

๗) ตลาดนำการผลิต (ทั้งในหรือต่างประเทศ)

สำนักงานเกษตรและสหกรณ์จังหวัดสงขลา ได้ประชุมคณะกรรมการขับเคลื่อนงานด้านการเกษตรที่เกี่ยวข้อง และประธานคณะกรรมการขับเคลื่อนงานด้านการเกษตรระดับอำเภอ เพื่อชี้แจงแนวทางการขับเคลื่อนโครงการและดำเนินการคัดเลือกพื้นที่ดำเนินการ/สินค้าเกษตรเป้าหมายตามหลักเกณฑ์ที่กำหนด ภายใต้คณะกรรมการขับเคลื่อนการเกษตรระดับหมู่บ้านสู่การผลิตสินค้าเกษตรมูลค่าสูงระดับอำเภอ เมื่อวันที่ ๒๖ ตุลาคม ๒๕๖๖

ผลการคัดเลือกพื้นที่ดำเนินการ/สินค้าเกษตรเป้าหมาย (จำนวน ๙ ตำบล) ภายใต้การขับเคลื่อนสินค้าเกษตรและบริการมูลค่าสูง “๑ ท้องถิ่น ๑ สินค้าเกษตรมูลค่าสูง” จังหวัดสงขลา

อำเภอ	ตำบล	สินค้าเกษตรมูลค่าสูง/ผลผลิต/ผลิตภัณฑ์	ชื่อกลุ่ม	จำนวนสมาชิก (ราย)	ที่อยู่
๑. เทพา	เกาะสะบ้า	จักสานกระจูด	กลุ่มจักสานกระจูดตำบลเกาะสะบ้า	๑๒	หมู่ ๕ ต.เกาะสะบ้า อ.เทพา จ.สงขลา ๙๐๑๕๐ โทร. ๐๙๔-๒๙๖-๑๓๓๓
๒. สะบ้าย้อย	บ้านโหนด	กาแฟโรบัสต้าสะบ้าย้อย “Sabayoi Coffee”	วิสาหกิจชุมชนแปรรูปกาแฟอำเภอสะบ้าย้อย	๖๓	เลขที่ ๓๙/๓ ม. ๖ ต.บ้านโหนด อ.สะบ้าย้อย จ.สงขลา โทร. ๐๘๙-๘๗๘-๐๔๖๕
๓. เมืองสงขลา	เกาะยอ	ปลากะพงขาว	แปลงใหญ่ปลากะพงขาวกลุ่มรักเกาะยอ	๓๒	ม.๔ ต.เกาะยอ อ.เมือง จ.สงขลา โทร. ๐๘๖-๙๖๒-๔๕๓๙
๔. รัตภูมิ	กำแพงเพชร	น้ำผึ้งชันโรง	แปลงใหญ่กลุ่มเพาะเลี้ยงชันโรงบ้านคลองต่อ	๓๒	๔๑๓ หมู่ที่ ๑๐ ต.กำแพงเพชร อ.รัตภูมิ จ.สงขลา โทร. ๐๘๒-๒๖๖-๔๙๘๕.

อำเภอ	ตำบล	สินค้าเกษตรมูลค่าสูง/ผลผลิต/ผลิตภัณฑ์	ชื่อกลุ่ม	จำนวนสมาชิก (ราย)	ที่อยู่
๕. คลองหอยโข่ง	โคกม่วง	ผัสดอง/น้ำผัสดอง	วิสาหกิจชุมชน ผัสดองแปลงใหญ่ ตำบลโคกม่วง	๕๒	๑/๓ ม. ๔ ต.โคกม่วง อ.คลองหอยโข่ง จ.สงขลา โทร.๐๘๘-๒๙๕-๐๖๘๒
๖. ความเนียง	บางเหรียง	เครื่องแกง	วิสาหกิจชุมชน กลุ่มแม่บ้านเกษตรกร บ้านหน้าควน	๖๐	๙๗/๓ ม. ๑๓ ต.บางเหรียง อ.ความเนียง จ.สงขลา โทร ๐๘๗-๓๙๒-๔๗๑๓
๗. ระโนด	บ้านขาว	ข้าวสาร,เมล็ดพันธุ์ข้าว(กข ๗๙,กข ๔๓,หอมปทุม)	วิสาหกิจชุมชน แปลงใหญ่ ตำบลบ้านขาว	๕๙	๒๙/๑ ม.๓ ต.บ้านขาว อ.ระโนด จ.สงขลา โทร. ๐๘๙-๕๖๑-๙๙๑๔
๘. สิงหนคร	สทิงหม้อ	มะม่วงเบา	กลุ่มเกษตรกร ผู้ปลูกมะม่วงเบา	๒๐	ต.สทิงหม้อ อ.สิงหนคร โทร. ๐๘๕-๕๘๓-๐๘๘๕
๙. สทิงพระ	บ่อแดง	มะพร้าวน้ำหอม	กลุ่มแปลงใหญ่ มะพร้าวน้ำหอม ตำบลบ่อแดง	๕๗	๕๔/๔ หมู่ ๑ ต.บ่อแดง อ.สทิงพระ จ.สงขลา โทร ๐๘๙-๗๓๕-๓๗๓๒

ปีงบประมาณ พ.ศ. ๒๕๖๗ จังหวัดสงขลา ได้รับการคัดเลือกพื้นที่และสินค้าเกษตรมูลค่าสูง ๑ ชนิด สินค้าด้านประมง คือ สินค้าปลากะพงขาว กลุ่มแปลงใหญ่ปลากะพงขาวในกระชัง กลุ่มรักเกาะยอ หมู่ที่ ๔,๕,๘ ตำบลเกาะยอ อำเภอเมือง จังหวัดสงขลา หน่วยงานรับผิดชอบในระดับจังหวัด : สำนักงานประมงจังหวัดสงขลา

๙) ศูนย์บริการเกษตรพิรุณราช กระทรวงเกษตรและสหกรณ์ โดย สำนักงานเกษตรและสหกรณ์จังหวัดสงขลา

ศูนย์บริการเกษตรพิรุณราช มีวัตถุประสงค์เพื่อให้เกษตรกรได้รับการบริการที่สะดวก รวดเร็วและสามารถได้รับการบริการจากเจ้าหน้าที่ของกระทรวงเกษตรและสหกรณ์ อย่างทั่วถึงครบถ้วนและมีประสิทธิภาพ พร้อมทั้งเกษตรกรสามารถติดตามสถานะและผลการขอรับบริการได้ ผ่านช่องทางออนไลน์ <https://pirunraj.com> หรือประสานเจ้าหน้าที่ ณ ศูนย์บริการฯ มีการให้บริการ ดังนี้

๑) การให้บริการ ได้แก่ การขอรับการช่วยเหลือ/สนับสนุนการจัดแหล่งน้ำทำการเกษตรการทำฝนหลวงเพื่อการเกษตร ที่ดินทำกินด้านการเกษตร สาธารณูปโภคด้านการเกษตร เกี่ยวกับนโยบายรัฐบาลด้านการเกษตร ภัยพิบัติทางการเกษตร ผลกระทบด้านสิ่งแวดล้อม (ผักตบชวา ฝุ่นควันจากการเผา ฯลฯ) การฟื้นฟูและพัฒนาอาชีพ ด้านนี้สิน การเยียวยาเกษตรกร ข้อกฎหมายด้านการประมง ฯลฯ

๒) การรับเรื่องร้องเรียน/ร้องทุกข์ ได้แก่ การทุจริตหรือประพฤติมิชอบของเจ้าหน้าที่ภาครัฐ การปฏิบัติหน้าที่ของเจ้าหน้าที่ภาครัฐไม่โปร่งใส การเข้าถึงบริการของหน่วยงานไม่สะดวก รวดเร็ว ขาดประสิทธิภาพ การขอรับการช่วยเหลือเกี่ยวกับปัญหาการล่องละเมิดหรือคุกคามทางเพศในการทำงานข้อพิพาทในที่ดินทำกิน/กฎหมายที่ดินทำกิน และบริการจัดการสหกรณ์/องค์กรเกษตรกรไม่ถูกต้อง โปร่งใส ฯลฯ

สำนักงานเกษตรและสหกรณ์จังหวัดสงขลา และหน่วยงานในสังกัดกระทรวงเกษตรและสหกรณ์ จังหวัดสงขลา ร่วมขับเคลื่อนการดำเนินงาน โดยจัดตั้ง “ศูนย์บริการเกษตรพิรุณราช กระทรวงเกษตรและสหกรณ์ จังหวัดสงขลา” เมื่อวันที่ ๑๘ ตุลาคม ๒๕๖๖ เป็นศูนย์บริการหลักระดับจังหวัด ณ ห้องสมุด ชั้น ๑ สำนักงานเกษตรและสหกรณ์จังหวัดสงขลา และศูนย์บริการหลักระดับอำเภอ ณ สำนักงานเกษตรอำเภอ ทั้ง ๑๖ อำเภอ พร้อมให้บริการขอรับการช่วยเหลือ/สนับสนุน และรับเรื่องร้องเรียน/ร้องทุกข์ผ่านศูนย์บริการฯ และระบบศูนย์บริการเกษตรพิรุณราช <https://pirunraj.com> และมีการรายงานสรุปผลการดำเนินงานศูนย์บริการเกษตรพิรุณราช กระทรวงเกษตรและสหกรณ์ จังหวัดสงขลา เป็นรายเดือนหรือรายงานทันทีเมื่อมีเรื่องร้องเรียนในประเด็นเร่งด่วน รวมทั้งส่งต่อข้อมูลผ่านระบบและแจ้งเป็นหนังสือราชการให้หน่วยงานที่เกี่ยวข้องรับทราบ

สำนักงานปลัดกระทรวงเกษตรและสหกรณ์ ได้จัดอบรมการใช้งานแอปพลิเคชัน/ระบบงานบริการภายใต้ศูนย์บริการเกษตรพิรุณราชกระทรวงเกษตรและสหกรณ์ เมื่อวันที่ ๕-๖ พฤศจิกายน ๒๕๖๗ ทาง Facebook Live กลุ่ม “อบรมการใช้งานการให้บริการศูนย์บริการประชาชนพิรุณราช” และมอบหมายเจ้าหน้าที่ประจำศูนย์บริการเกษตรพิรุณราชของสำนักงานเกษตรและสหกรณ์จังหวัด สำนักงานเกษตรจังหวัด สำนักงานประมงจังหวัด สำนักงานปศุสัตว์จังหวัด สำนักงานสหกรณ์จังหวัด สำนักงานการปฏิรูปที่ดินจังหวัด โครงการชลประทานจังหวัด และสถานีพัฒนาที่ดินจังหวัด เข้าร่วมซักซ้อมการเข้าระบบและอบรมเรียบร้อยแล้ว โดยกำหนดเปิดและจัดตั้งศูนย์บริการเกษตรพิรุณราช กระทรวงเกษตรและสหกรณ์ รวมทั้งสิ้น ๒,๘๘๗ ศูนย์ ดังนี้

ระดับ	ศูนย์บริการหลัก (เปิดบริการแล้ว)	ศูนย์บริการเครือข่าย
ระดับกรม	๑ ศูนย์	๒๑ ศูนย์
ระดับจังหวัด	๗๗ ศูนย์	๕๓๓ ศูนย์
ระดับอำเภอ	๘๘๒ ศูนย์	๑,๓๓๓ ศูนย์

สรุปผลการดำเนินงานของศูนย์บริการเกษตรพิรุณราช กระทรวงเกษตรและสหกรณ์ จังหวัดสงขลา (ข้อมูลจากระบบฯ <https://pirunraj.com> ณ วันที่ ๑๘ ตุลาคม ๒๕๖๖ – ๓๑ ตุลาคม ๒๕๖๗) ดังนี้

- ให้บริการรับเรื่องรวม ๑๓๘ เรื่อง
- ดำเนินการเสร็จสิ้น ๑๓๓ เรื่อง คิดเป็นร้อยละ ๙๖.๓๘
- อยู่ระหว่างดำเนินการ - เรื่อง คิดเป็นร้อยละ -
- เกินระยะเวลาที่กำหนด ๕ เรื่อง คิดเป็นร้อยละ ๕.๖๒



เอกสารแนบ ๓.๔.๕
ศูนย์บริการเกษตรพิรุณราช

หน่วยงานที่รับเรื่องให้บริการ ดังนี้

- สำนักงานปลัดกระทรวงเกษตรและสหกรณ์ ๒๖ เรื่อง (ยื่นเรื่องผ่านสำนักงานรัฐมนตรี) (ดำเนินการแล้วเสร็จ ๒๑ เรื่อง/อยู่ระหว่างดำเนินการ - เรื่อง/เกินกำหนด ๕ เรื่อง)
- สำนักงานเกษตรและสหกรณ์จังหวัดสงขลา ๔๙ เรื่อง (ดำเนินการแล้วเสร็จ ๔๙ เรื่อง)
- สำนักงานเกษตรอำเภอ ๖๓ เรื่อง (ดำเนินการแล้วเสร็จ ๖๓ เรื่อง) (ที่มา:เอกสารประกอบการประชุม คณะกรรมการขับเคลื่อนงานด้านการเกษตรจังหวัดสงขลาและประธานคณะกรรมการด้านการเกษตรระดับอำเภอ ครั้งที่ ๕/๒๕๖๗ เมื่อวันที่ ๒๖ พ.ย.๖๗ ณ ห้องประชุม ชั้น ๔ สนง.เกษตรและสหกรณ์จังหวัดสงขลา)

๑๐) การดำเนินการเงินกองทุนหมุนเวียนเพื่อการกู้ยืมแก่เกษตรกรและผู้ยากจน (อบก.) และกองทุนสงเคราะห์เกษตรกร โดยสำนักงานเกษตรและสหกรณ์จังหวัดสงขลา

๑) กองทุนหมุนเวียนเพื่อการกู้ยืมแก่เกษตรกรและผู้ยากจน (อบก.) เป็นกองทุนที่ให้ความช่วยเหลือเกษตรกรและผู้ยากจนในด้านเงินกู้เพื่อไถ่หรือไถ่ถอนที่ดินคืนจากการขายฝากหรือจำนอง หรือชำระหนี้ตามสัญญากู้ยืมเงิน หรือซื้อที่ดินที่ได้สูญเสียสิทธิหรือกรรมสิทธิ์ไป เนื่องจากการขายฝาก จำนอง หรือสัญญากู้ยืมเงิน หรือซื้อที่นาเช่า และให้ความช่วยเหลือลูกหนี้กองทุนหมุนเวียนฯ ในด้านเงินกู้ยืมเพื่อการประกอบอาชีพ มีวัตถุประสงค์ ดังนี้

- (๑) เพื่อไถ่ หรือไถ่ถอนที่ดินคืนจากการขายฝากหรือจำนอง เมื่อมีพฤติการณ์ว่าสิทธิหรือกรรมสิทธิ์ในที่ดินนั้นจะหลุดเป็นของเจ้าหนี้หรือบุคคลอื่นในที่สุด
- (๒) เพื่อชำระหนี้ตามสัญญากู้ยืมเงิน ซึ่งผู้กู้ยืมได้นำที่ดินหรือหนังสือแสดงสิทธิในที่ดินให้เจ้าหนี้ยึดถือไว้เป็นประกันก่อนหรือขณะทำสัญญากู้ยืมเงิน เมื่อมีพฤติการณ์ว่าสิทธิหรือกรรมสิทธิ์ในที่ดินนั้น จะหลุดเป็นของเจ้าหนี้หรือบุคคลอื่นในที่สุด
- (๓) เพื่อซื้อคืนที่ดินที่ได้สูญเสียสิทธิหรือกรรมสิทธิ์ไป เนื่องจากการขายฝาก จำนองหรือการกู้ยืม
- (๔) เพื่อซื้อที่ดินตามสิทธิแห่งกฎหมายว่าด้วยการเช่าที่ดินเพื่อเกษตรกรรม
- (๕) เพื่อเป็นทุนในการประกอบอาชีพของผู้กู้ยืมให้มีรายได้สูงขึ้น

ผลการดำเนินงาน : ปีงบประมาณ พ.ศ. ๒๕๖๗ (๑ ตุลาคม ๒๕๖๖ – ๓๐ กันยายน ๒๕๖๗)

(๑) ดำเนินการติดตามลูกหนี้แล้ว ๙๐ ราย หรือคิดเป็นร้อยละ ๑๐๐

(๒) ให้บริการผู้มาติดต่อขอกู้เงินกองทุนหมุนเวียนฯ ประกอบด้วย ให้คำปรึกษาแนะนำ การขอกู้เงินกองทุนฯ จำนวน ๕๖ ราย แจ้งยุติเรื่องขอกู้เงิน จำนวน ๑๐ ราย ผ่านการอนุมัติเงินกู้ ๑ ราย (อบก.ส่วนอำเภอ รัตภูมิ) จำนวนเงิน ๑๖๐,๐๐๐ บาท (หนึ่งแสนหกหมื่นบาทถ้วน) เป็นที่ดิน จำนวน ๐-๐-๔๙.๙๐ ไร่ (ตั้งแต่วันที่ ๑ มกราคม ๒๕๖๔ – ๓๐ กันยายน ๒๕๖๗) จำนวน ๓๐๙ ราย จำนวนเงิน ๗๘,๐๗๒,๓๘๓ บาท จำนวนที่ดิน ๘๕๗-๐-๔.๒๐ ไร่

๒) กองทุนสงเคราะห์เกษตรกร : กองทุนสงเคราะห์เกษตรกร ตั้งขึ้นเพื่อเป็นทุนหมุนเวียน และใช้จ่ายช่วยเหลือหรือส่งเสริมเกษตรกร ซึ่งได้มีการตราพระราชบัญญัติขึ้นเสนอต่อสภานิติบัญญัติแห่งชาติ เพื่อให้เป็นไปตามวัตถุประสงค์ดังกล่าวเรียกว่า “พระราชบัญญัติกองทุนสงเคราะห์เกษตรกร พ.ศ.๒๕๑๗” และต่อมาได้ปรับปรุงแก้ไขพระราชบัญญัติดังกล่าวใน ปี พ.ศ. ๒๕๕๔ เป็น “พระราชบัญญัติกองทุนสงเคราะห์เกษตรกร พ.ศ. ๒๕๕๔” ซึ่งมีผลบังคับใช้ตั้งแต่วันที่ ๑๘ มีนาคม ๒๕๕๔ เป็นต้นไป โดยให้สำนักงานปลัดกระทรวง เกษตรและสหกรณ์เก็บรักษาเงินทรัพย์สินของกองทุน และดำเนินการเบิกจ่ายเงินกองทุนตามพระราชบัญญัตินี้ มีวัตถุประสงค์ ดังนี้

(๑) ส่งเสริมการผลิต ผลผลิตเกษตรกรรมขั้นต้น หรือผลิตภัณฑ์อาหาร

(๒) การส่งเสริมการตรวจสอบและรับรองมาตรฐานคุณภาพของผลิตเกษตรกรรมขั้นต้นหรือผลิตภัณฑ์

อาหาร

(๓) การรักษาเสถียรภาพของราคา และการจำหน่ายผลิตผลเกษตรกรรมขั้นต้น หรือผลิตภัณฑ์

อาหาร

(๔) การดำเนินการที่จำเป็นและเร่งด่วน เพื่อป้องกันและขจัดภัย อันจะเป็นผลเสียหายแก่เกษตรกร

(๕) การศึกษาวิจัยเพื่อการพัฒนาการผลิต การแปรรูป หรือการตลาด ซึ่งผลิตผลเกษตรกรรมขั้นต้นหรือผลิตภัณฑ์อาหาร โดยให้เกษตรกร มีส่วนร่วมในการดำเนินการ

(๖) การติดตามผลการดำเนินการตามโครงการที่ได้รับการช่วยเหลือ หรือส่งเสริมจากกองทุน

ผลการดำเนินงาน : จังหวัดสงขลา ได้รับการอนุมัติเงินกู้กองทุนสงเคราะห์เกษตรกร จำนวน ๒ โครงการ งบประมาณรวม ๗,๒๗๑,๙๖๙ บาท รายละเอียดดังนี้

(๑) โครงการส่งเสริมการเลี้ยงกุ้งเพื่อฟื้นฟูกิจการวิสาหกิจชุมชน จำนวน ๔,๙๙๙,๓๘๔ บาท ของวิสาหกิจชุมชนคนเลี้ยงกุ้งชาวคลองแดน ต.คลองแดน อ.ระโนด จ.สงขลา อัตราดอกเบี้ยร้อยละ ๑ ต่อปี ระยะเวลาดำเนินโครงการ ๓ ปี ตั้งแต่ปี พ.ศ. ๒๕๖๖-๒๕๖๙

(๒) โครงการฟื้นฟูอาชีพเลี้ยงกุ้งเพื่อสร้างความมั่นคงทางเศรษฐกิจ

จำนวน ๒,๒๗๒,๕๘๕ บาท ของวิสาหกิจชุมชนเกษตรกร

ผู้เลี้ยงกุ้งบ้านศาลาหลวงกลาง ต.ท่าบอน อ.ระโนด จ.สงขลา

อัตราดอกเบี้ยร้อยละ ๑ ต่อปี ระยะเวลาดำเนิน ๓ ปี ตั้งแต่ปี พ.ศ. ๒๕๖๖-๒๕๖๙

(ที่มา:เอกสารประกอบการประชุม คณะกรรมการขับเคลื่อนงานด้านการเกษตรจังหวัดสงขลาและประธาน คณะทำงานด้านการเกษตรระดับอำเภอ ครั้งที่ ๕/๒๕๖๗ เมื่อวันที่ ๒๖ พ.ย.๖๗ ณ ห้องประชุม ชั้น ๔ สนง. เกษตรและสหกรณ์จังหวัดสงขลา)

๑๑) การปฏิบัติการฝนหลวงเพื่อป้องกันและแก้ไขปัญหาภัยแล้ง โดยสำนักงานเกษตรและสหกรณ์ จังหวัดสงขลา

กรมฝนหลวงและการบินเกษตร ได้มอบหมายให้ศูนย์ปฏิบัติการฝนหลวงภาคใต้ จัดตั้งหน่วยปฏิบัติการฝนหลวงจังหวัดสงขลา ตั้งแต่วันที่ ๑๒ มีนาคม ๒๕๖๗ เป็นต้นมา ณ กอ งบิน ๕๖ ตำบลโคกม่วง



อำเภอคลองหอยโข่ง จังหวัดสงขลา โดยใช้เครื่องบินของกรมฝนหลวงและการบินเกษตร ชนิด CARAVAN จำนวน ๒ ลำ และเครื่องบินกองทัพอากาศ ชนิด BT๖๗ จำนวน ๑ ลำ เพื่อช่วยเหลือพื้นที่การเกษตรและแก้ไขปัญหาหน้าอุบ-ปริโศก ในพื้นที่ภาคใต้ตอนล่าง จังหวัดสงขลา พัทลุง ปัตตานี ยะลา และนราธิวาส และแจ้งปิดหน่วยปฏิบัติการฝนหลวงจังหวัดสงขลา ตั้งแต่วันที่ ๑๙ เมษายน ๒๕๖๗ เป็นต้นไป โดยขอปรับแผนการตั้งหน่วยปฏิบัติการฝนหลวงจังหวัดสงขลา เป็นฐานเติมสารฝนหลวงและเคลื่อนย้ายมาตั้งหน่วยปฏิบัติการฝนหลวงจังหวัดสุราษฎร์ธานี เพื่อช่วยเหลือพื้นที่การเกษตรภาคใต้ตอนบน

-จังหวัดสงขลา มีผู้ขอรับบริการฝนหลวง ระหว่างวันที่ ๑๒ มีนาคม-๑๙ เมษายน ๒๕๖๗ จำนวน ๒๕ ราย โดยขอสนับสนุนฝนหลวง เพื่อทำการเกษตรสวนไม้ผลและพืชไร่

-ผลปฏิบัติการฝนหลวง ระหว่างวันที่ ๑๒ มีนาคม-๑๔ เมษายน ๒๕๖๗ มีการบินปฏิบัติการ จำนวน ๒๖ วัน ๖๕ เที่ยวบิน ชั่วโมงบิน ๙๙ ชั่วโมง ๕๐ นาที ผลปฏิบัติการมีฝนตกบริเวณพื้นที่การเกษตรครอบคลุมทั้ง ๑๖ อำเภอ ของจังหวัดสงขลา ซึ่งสามารถช่วยเหลือพื้นที่การเกษตรและแก้ไขปัญหาหน้าอุบ-ปริโศก

ปัญหาและอุปสรรคของการปฏิบัติงาน คือ สภาพอากาศมีความชื้นสัมพัทธ์ที่ระดับปฏิบัติการฝนหลวง มีค่าต่ำกว่าร้อยละ ๖๐ ประกอบกับลมมีกำลังแรง (๓๕ นอต) ส่งผลให้กลุ่มเมฆพัฒนาตัวเล็กน้อย ไม่พัฒนาตัว และสลายตัว

๑๒) โครงการตำบลมั่นคง มั่งคั่ง ยั่งยืน ในจังหวัดชายแดนภาคใต้ ประจำปีงบประมาณ พ.ศ. ๒๕๖๘ ของสำนักงานปลัดกระทรวงเกษตรและสหกรณ์ โดย สำนักงานเกษตรและสหกรณ์จังหวัดสงขลา

สำนักแผนงานและโครงการพิเศษ สำนักงานปลัดกระทรวงเกษตรและสหกรณ์ ได้แจ้งแผนการดำเนินงานโครงการตำบลมั่นคง มั่งคั่ง ยั่งยืน ในจังหวัดชายแดนภาคใต้ ประจำปีงบประมาณ พ.ศ. ๒๕๖๘ ในพื้นที่ ๔ อำเภอชายแดนภาคใต้ของจังหวัดสงขลา ได้แก่ อำเภอจะนะ อำเภอเทพา อำเภอนาทวี และอำเภอสบ้าย้อย รวมจำนวน ๔๐ ตำบล โดยมีแนวทางขับเคลื่อนผ่านกลไกคณะกรรมการขับเคลื่อนงานด้านการเกษตรจังหวัดสงขลา และคณะกรรมการขับเคลื่อนงานด้านการเกษตรระดับอำเภอ ประกอบด้วย ๔ กิจกรรม โดยสรุปสาระสำคัญ ดังนี้

๑) กิจกรรมการสร้างเครือข่ายอาสาสมัครเกษตรและสหกรณ์ ระดับตำบล โดยดำเนินการคัดเลือกอาสาสมัครเกษตรและสหกรณ์ ระดับตำบล ตำบลละ ๑ คน รวม ๔๐ ตำบล จำนวน ๔๐ คน เพื่อเป็นเครือข่ายช่วยปฏิบัติงานของหน่วยงานสังกัดกระทรวงเกษตรและสหกรณ์ในพื้นที่ เริ่มตั้งแต่เดือนพฤศจิกายน ๒๕๖๗ ถึงเดือนกันยายน ๒๕๖๘ (๑๑ เดือน) และสรุปผลการปฏิบัติงานดังกล่าวรายงานให้ผู้บริหารกระทรวงเกษตรและสหกรณ์ทราบ จำนวน ๒ ครั้ง คือ รอบ ๖ เดือน และ ๑๒ เดือน

ทั้งนี้ จังหวัดสงขลาได้มีคำสั่ง ที่ ๗๑๑๗/๒๕๖๗ ลงวันที่ ๕ พฤศจิกายน ๒๕๖๗ เรื่อง แต่งตั้งบุคคลเพื่อดำรงตำแหน่งอาสาสมัครเกษตรและสหกรณ์ระดับตำบล ปีงบประมาณ พ.ศ. ๒๕๖๘ โดยได้แต่งตั้งอาสาสมัครเกษตรและสหกรณ์ระดับตำบล จังหวัดสงขลา จำนวน ๔๐ ตำบล จำนวน ๔๐ คน (ตำบลละ ๑ คน) ดังนั้น เพื่ออำนวยความสะดวกในการประสานงานสำนักงานเกษตรและสหกรณ์จังหวัดสงขลา ได้จัดทำรายชื่อ พร้อมเบอร์โทรศัพท์ของอาสาสมัครเกษตรและสหกรณ์ ระดับตำบล



เครือข่ายอาสาสมัครเกษตรและสหกรณ์ ระดับตำบล

๒) กิจกรรมการพัฒนาสินค้าเกษตรตามแนวทาง BCG เชื่อมโยงแผนพัฒนาการเกษตรระดับตำบล เพื่อให้การบริหารจัดการสินค้าเกิดประสิทธิภาพและสร้างมูลค่าเพิ่มให้กับสินค้าและผลิตภัณฑ์ทางการเกษตร รวมทั้งเพิ่มรายได้ให้กับเกษตรกร โดยพิจารณาคัดเลือกสินค้าเกษตร เพื่อขับเคลื่อนตามแนวทาง BCG และเกษตรมูลค่าสูง จำนวน ๕ สินค้า

๓) กิจกรรมติดตามผลการดำเนินงานโครงการแก้ไขปัญหาความยากจนในพื้นที่จังหวัดชายแดนภาคใต้ โดยเน้นการบูรณาการส่งเสริมอาชีพด้านการเกษตรจากหน่วยงานในสังกัดกระทรวงเกษตรและสหกรณ์ เพื่อขับเคลื่อนการดำเนินงานขจัดความยากจนและการพัฒนาคนทุกช่วงวัยอย่างยั่งยืนตามหลักปรัชญาของเศรษฐกิจพอเพียงของกระทรวงเกษตรและสหกรณ์ โดยมีเป้าหมายที่สอดคล้องกับเป้าหมายเกษตรกรผู้ยากจนตาม TPMAP ที่ ศอ.บต. กำหนด

๔) กิจกรรมการขับเคลื่อนตามแผนปฏิบัติการการแก้ไขปัญหาในจังหวัดชายแดนภาคใต้ โดยดำเนินการประสาน อำนวยความสะดวก สนับสนุนและบูรณาการร่วมกับหน่วยงานในสังกัดกระทรวงเกษตรและสหกรณ์ เพื่อขับเคลื่อนการดำเนินงานตามแผนงาน/โครงการด้านการเกษตรในภาพรวมของกระทรวงเกษตรและสหกรณ์

๔.๒ โครงการที่เกี่ยวข้องตามนโยบายรัฐบาล

๑) มาตรการรักษาเสถียรภาพราคาข้าวเปลือก ปีการผลิต ๒๕๖๖/๖๗ (เพิ่มเติม)

คณะรัฐมนตรีมีมติเห็นชอบในหลักการมาตรการรักษาเสถียรภาพราคาข้าวเปลือก ปีการผลิต ๒๕๖๖/๖๗ (เพิ่มเติม) โครงการสนับสนุนค่าบริหารจัดการและพัฒนาคุณภาพผลผลิตเกษตรกรผู้ปลูกข้าว ปีการผลิต ๒๕๕๖/๖๗ สำหรับกรอบวงเงินที่รัฐต้องชดเชยค่าใช้จ่ายหรือสูญเสียรายได้ของหน่วยงานของรัฐตามมาตรา ๒๘ แห่งพระราชบัญญัติวินัยการเงินการคลังของรัฐ พ.ศ. ๒๕๖๑ ให้เป็นไปตามความเห็นของกระทรวงการคลัง โดยคำนึงถึงขอบเขตที่รัฐสามารถรับภาระได้ทั้งในปัจจุบันและอนาคต เนื่องจากข้อจำกัดของกรอบวงเงินตามมาตรา ๒๘ ดังกล่าว โดยค่าใช้จ่ายที่จะเกิดขึ้นและเป็นภาระต้องงบประมาณนั้น ให้ ธ.ก.ส. จัดทำแผนการปฏิบัติงานและแผนการใช้จ่ายงบประมาณ เพื่อเสนอขอตั้งงบประมาณรายจ่ายประจำปีตามผลการดำเนินงานจริงตามความจำเป็นและเหมาะสมตามขั้นตอนต่อไป ตามความเห็นของสำนักงบประมาณ

มาตรการรักษาเสถียรภาพราคาข้าวเปลือก ปีการผลิต ๒๕๖๖/๖๗ จำนวน ๑ โครงการ คือ โครงการสนับสนุนค่าบริหารจัดการและพัฒนาคุณภาพผลผลิตเกษตรกรผู้ปลูกข้าว ปีการผลิต ๒๕๖๖/๖๗ โดยมีรายละเอียดการดำเนินโครงการฯ ดังนี้

๑. กลุ่มเป้าหมาย เกษตรกรผู้ปลูกข้าว ปีการผลิต ๒๕๕๖/๖๗ ที่ขึ้นทะเบียนกับกรมส่งเสริมการเกษตร ประมาณ ๔.๖๘ ล้านครัวเรือนทั่วประเทศ

๒. วิธีการ กรมส่งเสริมการเกษตร นำข้อมูลรายชื่อเกษตรกรที่ผ่านการขึ้นทะเบียนเกษตรกรผู้ปลูกข้าว ปี ๒๕๖๖/๖๗ กับกรมส่งเสริมการเกษตร ส่งให้ธนาคารเพื่อการเกษตรและสหกรณ์การเกษตร สำนักงานใหญ่ เพื่อดำเนินการจ่ายเงินให้เกษตรกร ในอัตราไร่ละ ๑,๐๐๐ บาท ไม่เกินครัวเรือนละ ๒๐ ไร่ หรือครัวเรือนละไม่เกิน ๒๐,๐๐๐ บาท

๓. วงเงินงบประมาณ จำนวน ๕๖,๓๒๑.๐๗ ล้านบาท จำแนกเป็น (๑) งบประมาณ จ่ายขาดให้เกษตรกร แหล่งเงินทุน ธ.ก.ส. วงเงิน ๕๔,๓๓๖.๑๔ ล้านบาท และ (๒) ค่าใช้จ่ายดำเนินการ ธ.ก.ส. วงเงิน ๑,๙๘๔.๙๓ ล้านบาท (ชดเชยต้นทุนเงิน ธ.ก.ส. ในอัตราร้อยละ ๓.๖๑ (ต้นทุนเงินถัวเฉลี่ยถ่วงน้ำหนัก+ค่าใช้จ่ายดำเนินงาน) และค่าบริหารจัดการ (รายละเอียด ๕ บาท)

๕. สถานการณ์การผลิตและราคาสินค้าเกษตรที่สำคัญ เช่น สินค้าเกษตร พาร์มมาตรฐานด้านปศุสัตว์ ผลการสุ่มตรวจนมโรงเรียน)

๕.๑ สินค้าเกษตร..ด้านพืช...๔...ชนิด (เงาะ,ทุเรียน,มังคุด,ลองกอง) พื้นที่ปลูก...๓๒,๒๗๕.๕๐..ไร่ พื้นที่ให้ผล...๒๕,๗๗๖.๘๙...ไร่ ปริมาณผลผลิต...๑๓,๑๓๖.๖๕...ตัน คาดการณ์ผลผลิต. ...๑๓,๖๗๑.๒๕...ตัน ดังนี้

เดือนมกราคม ๖๘	จำนวนผลผลิต.....	-.....ตัน	ราคา	-.....บาท/ตัน
เดือนกุมภาพันธ์ ๖๘	จำนวนผลผลิต.....	-.....ตัน	ราคา	-.....บาท/ตัน
เดือนมีนาคม ๖๘	จำนวนผลผลิต.....	-.....ตัน	ราคา	-.....บาท/ตัน
เดือนเมษายน ๖๘	จำนวนผลผลิต.....	-.....ตัน	ราคา	-.....บาท/ตัน

(ที่มา : ปฏิทินผลผลิตสินค้าเกษตรรายเดือนระดับจังหวัด ประจำปี พ.ศ.๒๕๖๗ (ปีงบประมาณ พ.ศ.๒๕๖๘) ณ วันที่ ๓๐ พ.ย.๖๗)

หมายเหตุ ผลผลิตไม้ผล ๔ ชนิด จะออกสู่ตลาดมากช่วงสิงหาคม-กันยายน ของทุกปี ราคา
ที่เกษตรกรขายได้ ลองกอง ๒๕-๕๐ บาท/กิโลกรัม ทุเรียนหมอนทอง ๙๐-๑๓๐ บาท/กิโลกรัม มังคุด ๒๐-๔๐
บาท/กิโลกรัม และ เงาะโรงเรียน ๒๐-๓๕ บาท/กิโลกรัม

กรณีไม่เกิดความเสียหายจากภัยแล้ง/ภาวะฝนทิ้งช่วง คาดว่ามีปริมาณผลผลิตทั้งหมด... ๑๓,๖๗๑.๒๕.....ตัน
จำนวน.....๔.....ชนิด ประมาณ.. ๑๓,๖๗๑.๒๕.....ตัน ผลผลิตเฉลี่ย-..... กก/ไร่ คาดว่าจะออกสู่ตลาด
ประมาณ..... ๑๓,๖๗๑.๒๕.....ตัน คิดเป็นร้อยละ...๑๐๐...ของผลผลิตทั้งหมด

กรณีเกิดความเสียหายจากภัยแล้ง/ภาวะฝนทิ้งช่วง คาดว่ามีปริมาณผลผลิตทั้งหมด ประมาณ...-.....ตัน ผลผลิต
เฉลี่ย...-..... กก/ไร่ คาดว่าจะออกสู่ตลาด...-..... ตัน คิดเป็นร้อยละ-..... ของผลผลิตทั้งหมด

-ปัญหา/ความเสี่ยง/แนวโน้มความเสียหาย พบว่าปัจจุบันมีพื้นที่คาดว่าจะได้รับผลกระทบจากภาวะ
ฝนทิ้งช่วง.....-..... พื้นที่ปลูก.....-..... ประมาณ.....-.....ไร่

๕.๒ สินค้าเกษตร..ด้านประมง...๒...ชนิด (ปลากะพงขาว, กุ้งขาวแวนนาไม) พื้นที่เลี้ยง..๕,๘๐๓.๓๘...ไร่ ปริมาณ
ผลผลิต ..๗,๐๑๗.๗๙...ตัน คาดการณ์ผลผลิต ดังนี้

เดือนมกราคม ๖๘	จำนวนผลผลิต ..๕๑๖.๓๒.....ตัน	ราคา ..-.....บาท/ตัน
เดือนกุมภาพันธ์ ๖๘	จำนวนผลผลิต ..๕๑๕.๐๒.....ตัน	ราคา ..-.....บาท/ตัน
เดือนมีนาคม ๖๘	จำนวนผลผลิต ..๕๓๒.๒๒.....ตัน	ราคา ..-.....บาท/ตัน
เดือนเมษายน ๖๘	จำนวนผลผลิต ..๕๔๑.๐๔.....ตัน	ราคา ..-.....บาท/ตัน

(ที่มา : ปฏิทินผลผลิตสินค้าเกษตรรายเดือนระดับจังหวัด ประจำปี พ.ศ.๒๕๖๗ (ปีงบประมาณ พ.ศ.๒๕๖๘)
ณ วันที่ ๓๐ พ.ย.๖๗)

หมายเหตุ ปลากะพง ขนาด ๓-๕ กิโลกรัม/ตัว ราคา ๑๓๐-๒๐๐ บาท, กุ้ง ขนาด ๖๕ ตัว/กิโลกรัม ราคา ๑๔๕-
๒๒๐ บาท/กิโลกรัม

๕.๓ สินค้าเกษตร..ด้านปศุสัตว์.....๓... ชนิด (โคเนื้อ,สุกร,ไก่เนื้อ) จำนวนสัตว์ทั้งหมด... ๕,๐๗๕,๔๗๙..... ตัว
ปริมาณผลผลิต.....๑๖,๔๒๗,๒๔๕..... ตัว คาดการณ์ผลผลิต ดังนี้

เดือนมกราคม ๖๘	จำนวนผลผลิต.....๑,๑๙๔,๙๑๒...ตัว	ราคา ..-.....บาท/ตัว
เดือนกุมภาพันธ์ ๖๘	จำนวนผลผลิต.....๒,๖๔๐,๓๐๑...ตัว	ราคา ..-.....บาท/ตัว
เดือนมีนาคม ๖๘	จำนวนผลผลิต๒๘๑,๙๐๙...ตัว	ราคา ..-.....บาท/ตัว
เดือนเมษายน ๖๘	จำนวนผลผลิต๑,๑๘๙,๐๕๐...ตัว	ราคา ..-.....บาท/ตัว

(ที่มา : ปฏิทินผลผลิตสินค้าเกษตรรายเดือนระดับจังหวัด ประจำปี พ.ศ.๒๕๖๗ (ปีงบประมาณ พ.ศ.๒๕๖๘)
ณ วันที่ ๓๐ พ.ย.๖๗)

หมายเหตุ โคเนื้อ ราคา ๘๗.๘๗ บาท/กิโลกรัม สุกรขุน ราคาหน้าฟาร์ม ๗๖ บาท/กิโลกรัม ไก่เนื้อ ราคา ๘๐.๑๐
บาท/กิโลกรัม

๕.๔ ฟาร์มมาตรฐานด้านปศุสัตว์ ปี ๒๕๖๗ แยกเป็น ฟาร์มรับรอง GAP...จำนวน ๑๓๐ ฟาร์ม และ GFM
จำนวน ๑๐๗ ฟาร์ม (ที่มา สำนักงานปศุสัตว์จังหวัดสงขลา ปี ๒๕๖๗).....

๕.๕ ผลการสำรวจจมน้ำโรงเรียน...จังหวัดสงขลา มีโรงเรียน/ศูนย์พัฒนาเด็กเล็ก เข้าร่วมโครงการ
จำนวน ๖๙๓ โรงเรียน นักเรียน ๑๐๖,๖๔๑ คน (ที่มา สำนักงานปศุสัตว์จังหวัดสงขลา ปี ๒๕๖๗).....

๖. สถานการณ์และการช่วยเหลือภัยพิบัติด้านเกษตร

๖.๑ ผลการเฝ้าระวังโรคและแมลงศัตรูสำคัญ

๑) มะพร้าว

พบการระบาดของ หนอนหัวดำมะพร้าว จำนวน ๓๒๘.๒๕ ไร่, แมลงดำหนามมะพร้าว จำนวน ๑๔๙.๒๕ ไร่ และด้วงแรด จำนวน ๑๕.๕๐ ไร่

การดำเนินการแก้ไข

๑. รณรงค์ให้เกษตรกรตัดทางใบมะพร้าวที่ถูกหนอนหัวดำทำลายไปเผาทิ้งนอกแปลง และเก็บเศษซากพืชไปเผาทำลาย เพื่อไม่ให้เป็นแหล่งแพร่พันธุ์ และทำความสะอาดสวนมะพร้าวอย่างสม่ำเสมอ
๒. ปลอ่ยแตนเบียนบราคอน เพื่อควบคุมการระบาดของหนอนหัวดำในพื้นที่
๓. ปลอ่ยแตนเบียนอะซีโคเดส เพื่อควบคุมหนอนของแมลงดำหนามมะพร้าวในพื้นที่
๔. ปลอ่ยแตนเบียนเตตราสตีคัส ควบคุมด้งด้แมลงดำหนามมะพร้าวในพื้นที่
๕. ใช้สารฆ่าไรสีขามะพร้าว ได้แก่ โพรพาร์โกด์ อะมิทราซ ไพริดาเบน

๒) ยางพารา

พบการระบาดของ โรคใบร่วงชนิดใหม่ของยางพารา จำนวน ๕๒,๐๑๔ ไร่

การดำเนินการแก้ไข

๑. ประชาสัมพันธ์และแจ้งเตือนการระบาดของโรคใบร่วงยางพาราที่ก่อให้เกิดความเสียหายกับสวนยางพาราแก่เกษตรกรรับรู้อย่างต่อเนื่อง พร้อมทั้งให้คำแนะนำเรื่องการป้องกันกำจัด
๒. กำจัดใบยางพาราที่เกิดโรคหรือวัชพืช ซึ่งอาจเป็นแหล่งสะสมหรือพืชอาศัยของเชื้อสาเหตุโรค และบำรุง เสริมสร้างความสมบูรณ์แข็งแรงให้ต้นยางพารา เช่น การใส่ปุ๋ยให้เหมาะสมกับระยะการเจริญเติบโตของยางพาราตามคำแนะนำของการยางแห่งประเทศไทย รวมทั้งหมั่นสำรวจแปลงยางพาราอย่างสม่ำเสมอ โดยเฉพาะในช่วงที่มีฝนตกชุก หากพบต้นยางพารามีทรงพุ่มเหี่ยวเฉา ใบร่วง ให้รีบกำจัดส่วนที่เป็นโรคทิ้งทันที
๓. รณรงค์ให้เกษตรกรหยุดกรีดยางในขณะที่ยางพาราอยู่ในช่วงผลัดใบ และทำร่องบริเวณโคนต้นยางพาราให้ร่องขวางกับลำต้น โดยให้ร่องจดกับร่องที่ทำแบ่งแยกหน้ากรีด เพื่อป้องกันโรครากขาวไม่ให้ลุกลามลงสู่รากของยางพารา

๓) ปาล์มน้ำมัน

พบการระบาดของ ด้วงกุกุหลาบ จำนวน ๑๒ ไร่, โรคลำต้นเน่า จำนวน ๓๑.๕๐ ไร่ และโรคใบจุด จำนวน ๑๘ ไร่

การดำเนินการแก้ไข

๑. ตัดทางใบที่เป็นโรคออกทำลาย ตัดแต่งทางใบ ดอกที่ไม่ได้รับการผสม หรือผสมไม่ดี รวมถึงเศษเกสรดอกตัวผู้ที่แห้งควรเก็บออกให้หมด
๒. จับแมลงทำลายโดยตรง อาทิ เช่น จับผีเสื้อในเวลากลางวัน เก็บดักด้ตามคอปาล์ม และถ้าพบหนอนปริมาณน้อยสามารถกำจัดทำลายโดยตรงทันที
๓. กำจัดแหล่งขยายพันธุ์ ถือว่าเป็นวิธีที่ดีที่สุด โดยเป็นที่อยู่ของไข่ หนอน ดักด้ และตัวเต็มวัย แหล่งขยายพันธุ์ได้แก่ ซากเน่าเปื่อยของลำต้น ตอของต้นปาล์ม ซากชิ้นส่วนของพืชที่เน่าเปื่อย กองปุ๋ยหมัก กองปุ๋ยคอก ซากทะลายปาล์มน้ำมัน และกองขยะ

๔) ทูเรียน

พบการระบาดของ เพี้ยไก่อ๊ว จำนวน ๑๓.๕๐ ไร่, เพี้ยหอยเกล็ด จำนวน ๑๙.๕๐ ไร่ และ โรคใบติดหรือใบไหม้ จำนวน ๔๙๑ ไร่

การดำเนินการแก้ไข

๑. เก็บขึ้นส่วนของเปลือกหรือผลที่เน่าร่วงหล่นออกนอกแปลง แล้วทำการเผาทำลายบางส่วนที่เป็น โรคออกให้หมดจนถึงเนื้อไม้แล้วทารอยแผลด้วยปูนแดง หรือสารป้องกันกำจัดโรคพืชประเภทสารประกอบทองแดง เช่น คูปราวิท หรือคอปเปอร์ออกไซด์จับแมลงทำลายโดยตรง อาทิ เช่น จับผีเสื้อในเวลากลางวัน เก็บตักแด้ตามคอปาล์ม และถ้าพบหนอนปริมาณน้อยสามารถกำจัดทำลายโดยตรงทันที

๒. ดูแลต้นทุเรียนให้มีความแข็งแรงโดยการให้น้ำ และธาตุอาหารที่เหมาะสมและเพียงพอ

๓. ควรทำการตัดแต่งกิ่งต้นทุเรียนให้มีทรงพุ่มโปร่งพอสมควร เพื่อให้อากาศถ่ายเทได้

๖.๒ การดำเนินงานช่วยเหลือเกษตรกรที่ประสบภัยพิบัติด้านการเกษตรจากอุทกภัย

๖.๒.๑ การให้ความช่วยเหลือของหน่วยงานในสังกัดกระทรวงเกษตรและสหกรณ์

๑) ศูนย์ติดตามและแก้ไขปัญหาภัยพิบัติด้านการเกษตรจังหวัดสงขลา ติดตามสถานการณ์อย่างใกล้ชิด แจ้งประชาสัมพันธ์/แจ้งเตือน และรายงานสถานการณ์ให้ผู้บริหารได้รับทราบ

๒) ประสานหน่วยงานที่เกี่ยวข้องด้านพืช ด้านปศุสัตว์ และด้านประมง แจ้งเตือนและให้คำแนะนำเกษตรกรในการเตรียมการป้องกัน

๓) รายงานสถานการณ์น้ำและผลกระทบด้านการเกษตรจังหวัดสงขลาเป็นประจำทุกวัน

๔) หน่วยงานในสังกัดกระทรวงเกษตรและสหกรณ์ ลงพื้นที่ตรวจเยี่ยม ติดตามสถานการณ์อุทกภัยในพื้นที่ที่ได้รับความเสียหายด้านพืช/ประมง/ปศุสัตว์ พร้อมทั้งให้ความช่วยเหลือเบื้องต้น แนะนำฟื้นฟู ด้านการเกษตรหลังน้ำลด และแจ้งระเบียบ หลักเกณฑ์การช่วยเหลือเกษตรกรที่ประสบอุทกภัย

๕) เมื่อเกิดสถานการณ์ฝนตกหนัก อุทกภัย/วาตภัย ดินถล่ม ให้หน่วยงานที่รับผิดชอบพื้นที่ประสานศูนย์ติดตามและแก้ไขปัญหาภัยพิบัติด้านการเกษตรจังหวัดสงขลา เพื่อประสานงานให้ความช่วยเหลือ ทาง E-mail : saraban_ska@opsmoac.go.th เบอร์โทร ๐-๗๔๓๑-๓๙๐๔

๗. ปัญหา/ข้อเรียกร้องที่เกิดขึ้นในจังหวัด/แนวทางแก้ไข (ใครได้รับผลกระทบ/เดือดร้อนอย่างไร เมื่อใด มีข้อเสนอให้รัฐแก้ไขปัญหาอย่างไร ได้ปฏิบัติการไปแล้วอย่างไร ผลเป็นอย่างไร มีข้อเสนอการแก้ไขปัญหาลึ้นไปอย่างไร)

๗.๑ ปัญหาที่ดินทำกิน -ไม่มี-

๗.๒ ปัญหาหนี้สิน

๗.๑ การแก้ไขปัญหาหนี้สินเกษตรกรโดยกองทุนหมุนเวียนเพื่อการกู้ยืมแก่เกษตรกรและผู้ยากจนของกระทรวงเกษตรและสหกรณ์

การดำเนินงานของจังหวัดสงขลา ดำเนินงานกองทุนหมุนเวียนเพื่อการกู้ยืมแก่เกษตรกรและผู้ยากจน (อบก.) เพื่อช่วยเหลือเกษตรกรและผู้ยากจน เพื่อสงวนและรักษาที่ดินของเกษตรกรและผู้ยากจนไว้ไม่ให้ตกไปเป็นของเจ้าหนี้หรือบุคคลอื่น

หน่วยงานหลัก คือ สำนักงานเกษตรและสหกรณ์จังหวัดสงขลา

หน่วยงานร่วมบูรณาการ คือ สำนักงานเกษตรอำเภอ ธนาการเพื่อการเกษตรและสหกรณ์การเกษตรจังหวัด/สาขา

ผลการดำเนินงาน/ความก้าวหน้า (ประจำเดือนมกราคม ๒๕๖๘)

๑.ผู้มาติดต่อขอกู้กองทุนหมุนเวียนฯ	จำนวน	-	ราย
๒.รับเรื่องคำขอกู้เงินกองทุนหมุนเวียนฯ	จำนวน	-	ราย
๓.พิจารณาคำขอกู้เงินกองทุนหมุนเวียนฯ	จำนวน	-	ราย
๔.ผลการพิจารณาอนุมัติเบิกจ่ายเงินกู้	จำนวน	-	ราย
๕.ดำเนินการติดตามลูกหนี้ที่ได้รับความช่วยเหลือแล้ว/อยู่ในระหว่างยื่นขอกู้	จำนวน	-	ราย

ปัญหา/อุปสรรค -

ข้อเสนอแนะ/แนวทางการพัฒนา -

๘. ปัญหาอุปสรรค/ความเสี่ยง/ความท้าทาย ต่อการปฏิบัติราชการด้านการเกษตรของจังหวัด และข้อเสนอ
วิธีการลดความเสี่ยง (ระบบการบริหารงานภายในจังหวัด/การบริหารงบประมาณของหน่วยงานในสังกัด
กระทรวงเกษตรและสหกรณ์/บุคลากร/ข้อจำกัดด้านสภาพพื้นที่และสังคมวัฒนธรรม)

๘.๑ ระบบการบริหารงานภายในจังหวัด

-ไม่มีปัญหา เป็นไปตามโครงสร้างการบริหารราชการส่วนภูมิภาค

๘.๒ การบริหารงบประมาณของหน่วยงานในสังกัดกระทรวงเกษตรและสหกรณ์

จังหวัดสงขลามีหน่วยงานสังกัดกระทรวงเกษตรและสหกรณ์ตั้งอยู่ในพื้นที่ ๔๙ หน่วยงาน ประกอบด้วยส่วนราชการ ๔๓ หน่วยงาน รัฐวิสาหกิจ ๖ หน่วยงาน ปีงบประมาณ พ.ศ.๒๕๖๘ รวมทั้งสิ้น ๑๘๙ โครงการ งบประมาณ ๒,๗๒๔,๐๒๙,๑๖๐.๒๕ บาท เบิกจ่ายแล้ว ๙๖,๕๔๙,๒๒๑.๒๘ บาท คิดเป็นร้อยละ ๓.๕๔ (ข้อมูล ณ เดือนธันวาคม ๒๕๖๗)

๑. งบประมาณส่วนราชการในสังกัดกระทรวงเกษตรและสหกรณ์จังหวัดสงขลา ได้รับจัดสรร ปีงบประมาณ พ.ศ.๒๕๖๘ รวมทั้งสิ้น ๑๗๕ โครงการ งบประมาณ ๒,๖๙๗,๗๕๗,๓๒๒.๒๕ บาท เบิกจ่ายแล้ว ๙๔,๖๖๑,๗๐๐.๙๔ บาท คิดเป็นร้อยละ ๓.๕๑ (ข้อมูล ณ เดือนธันวาคม ๒๕๖๗)

๒. งบพัฒนาจังหวัดสงขลา ส่วนราชการในสังกัดกระทรวงเกษตรและสหกรณ์จังหวัดสงขลา ได้รับจัดสรร ปีงบประมาณ พ.ศ.๒๕๖๘ รวมทั้งสิ้น ๕ โครงการ งบประมาณ ๔,๓๓๗,๑๘๐.๐๐...บาท เบิกจ่ายแล้ว...-....บาท คิดเป็นร้อยละ.....-..... (ข้อมูล ณ เดือนธันวาคม ๒๕๖๗)

๓. งบอื่น ๆ (กองทุน/อบจ.อื่นๆ) ส่วนราชการในสังกัดกระทรวงเกษตรและสหกรณ์จังหวัดสงขลา ได้รับจัดสรรปีงบประมาณ พ.ศ.๒๕๖๗ รวมทั้งสิ้น ๙ โครงการ งบประมาณ.๒๑,๙๓๔,๖๕๘.๐๐..บาท เบิกจ่ายแล้ว ...๑,๘๘๗,๕๒๐.๓๔...บาท คิดเป็นร้อยละ...๘.๖๑... (ข้อมูล ณ เดือนธันวาคม ๒๕๖๗)

๔. การติดตามการเบิกจ่ายภายในจังหวัดสงขลา ดังนี้

-ผู้ว่าราชการจังหวัดสงขลา ติดตามผลการดำเนินงานและผลการเบิกจ่ายของหน่วยงาน
ในที่ประชุมหัวหน้าส่วนราชการประจำเดือน ทุกเดือน

-การติดตามผ่านการประชุมคณะอนุกรรมการพัฒนาการเกษตรและสหกรณ์ ระดับจังหวัด

-การประสานงานโดยสำนักงานเกษตรและสหกรณ์จังหวัดสงขลา แล้วนำเข้าระบบ
รายงานงบประมาณแผนงานของเว็บไซต์ กระทรวงเกษตรและสหกรณ์

-อื่น ๆ (การประชุมต่าง ๆ)

๘.๓ บุคลากร

-บริหารงานตามกรอบโครงสร้างอัตรากำลังที่ได้รับ

๘.๔ ข้อจำกัดด้านสภาพพื้นที่และสังคมวัฒนธรรม

-จังหวัดสงขลา มีทั้งหมด ๑๖ อำเภอ มีพื้นที่เสี่ยงภัย ๔ อำเภอ ได้แก่ อำเภोजะนะ อำเภอ
เทพา อำเภอนาทวี และอำเภอสะบ้าย้อย ทำให้มีข้อจำกัดในความไม่ปลอดภัยในสถานการณ์ความไม่สงบในพื้นที่
