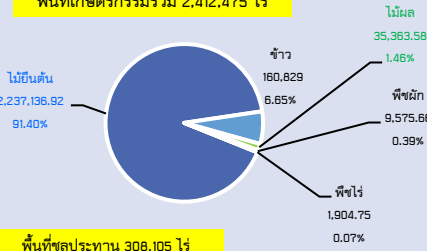


ข้อมูลประจำเดือน มีนาคม 2569

พื้นที่ทั้งหมดของจังหวัดสงขลา 4,621,180 ไร่

พื้นที่เกษตรกรรมรวม 2,412,475 ไร่



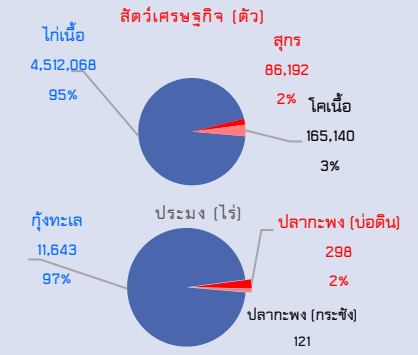
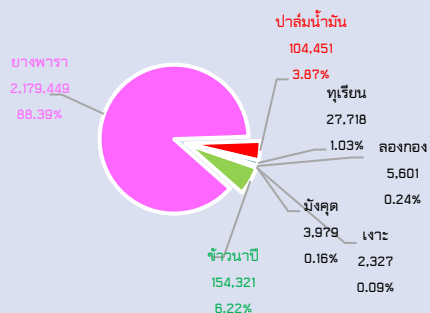
พื้นที่ชลประทาน 308,105 ไร่

ปี 2568 ปริมาณน้ำฝน 2,839.00 มม.
จำนวนวันฝนตก 179 วัน

GPP ปี 2566 มูลค่า 251,480 ล้านบาท

- >นอกภาคเกษตร 220,373 ล้านบาท
- >ภาคเกษตร 31,106 ล้านบาท
- >ประชากร 1,702,000 คน 584,425 ครัวเรือน
- >ครัวเรือนภาคการเกษตร 93,040 ครัวเรือน
- เป็นแรงงานภาคเกษตร 259,151 คน
- >รายได้สุทธิครัวเรือนเกษตร 341,881 บาท (สศก.ที่9)

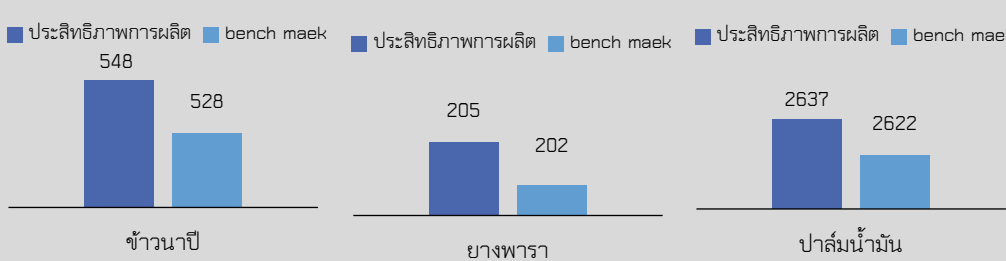
พืชเศรษฐกิจ (ไร่)



สินค้า GI จำนวน 5 ชนิด

1. ส้มโอบ้านอู้อะหมากหลัง ทะเบียนเลขที่ สข 30100092 พื้นที่ปลูก 98 ไร่ ผลผลิต 117.ตัน เกษตรกรได้รับ GI จำนวน...ราย ออกมาช่วงเดือน.ค.ค.-พ.ย (ที่มา:สง.เกษตรอำเภอหาดใหญ่, สง.เกษตรจังหวัดสงขลา ปี 2567 ณ วันที่ 13 มี.ค.68)
2. ส้มจุกจะนะ ทะเบียนเลขที่ สข 64100161 พื้นที่ออกมาช่วงเดือน ก.ค.-ส.ค. (ที่มา:สง.เกษตรอำเภอปลวก 131 ไร่ ผลผลิต 43 ตัน เกษตรกร ได้รับ GI จำนวน 6 ราย จะนะ.สง.เกษตรจังหวัดสงขลา ปี 2568 ณ วันที่ 4 มี.ค.69)

3. มะม่วงเบา ทะเบียนเลขที่ สข 65100190 พื้นที่ปลูก 700 ไร่ ผลผลิต 4,900 ตัน เกษตรกรได้รับ GI จำนวน 11 ราย ออกมาช่วงเดือน.มี.ค.-เม.ย.และ ก.ย.-ต.ค. (ที่มา:สง.เกษตรอำเภอสิงหนคร.สง.เกษตรจังหวัดสงขลา ปี 2567 ณ วันที่ 13 มี.ค.68)
4. ปลากระพงสามน้ำทะเลสาบสงขลา ทะเบียนเลขที่ สข 6510184 พื้นที่เลี้ยง 77.71 ไร่ เกษตรกร ได้รับ GI จำนวน 35 ราย ผู้ประกอบการ 1 ราย พื้นที่เลี้ยง.11.58.ไร่ ผลผลิต 180.77 ตัน/ปี ออกมาช่วงเดือน ม.ค.-ธ.ค. (ที่มา:สง.ประมงจังหวัดสงขลา ปี 2568 ข้อมูล ณ วันที่ 11 ก.พ.69)
5. ไข่ครอบสงขลา ทะเบียนเลขที่ สข 66100198 ลักษณะเด่นทำจากไข่เป็ด 2 ใบ โสกลงในเปลือกไข่ 1 ใบ ตัดขอบแล้วมีสีส้มแดงเข้ม ผิวมันวาว สด.ปลุสัตว์จังหวัดสงขลา อยู่ระหว่างการขึ้นทะเบียนผู้ประกอบการ



ประสิทธิภาพการผลิตสินค้าเกษตรด้านพืช (กก./ไร่)

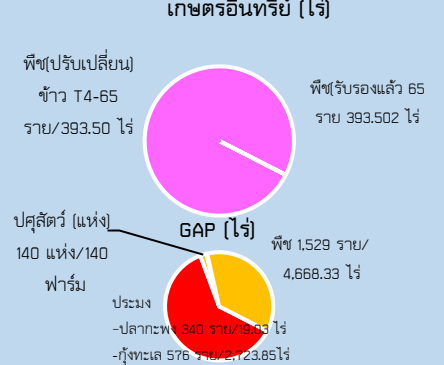
สงขลา

Info graphic

ข้อมูลพื้นฐานจังหวัด

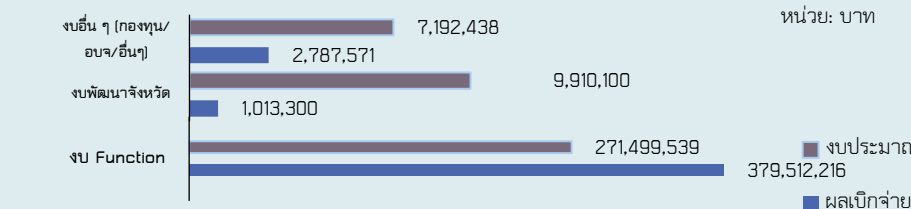
รายงาน ณ วันที่ 2 เม.ย.69

ปริมาณสินค้าเกษตรที่ได้รับรองมาตรฐาน



ภัยพิบัติด้านเกษตร (เดือน มี.ค.69)

- ผลการเฝ้าระวังโรคและแมลงศัตรูสำคัญ
- 1.ยางพารา** -พบการระบาดของโรคใบร่วงชนิดใหม่ฯ 121,831 ไร่
 1. แจ้งเตือนการระบาด ส่งเคาะไปยางฯ ให้คำแนะนำ
 2. กำจัดใบยางพารา พืชอาศัยที่จะเกิดเชื้อโรคและเสริมสร้างความแข็งแรงให้ต้นยาง
 3. รณรงค์ให้หยุดกรีดยางช่วงผลิตใบ ทำร่องบริเวณโคน
- 2.ปาล์มน้ำมัน** -พบการระบาด ตั๊กแตน 15 ไร่, ตั๊กทูลาบ 10 ไร่ โรดส์ต้นน้ำ 5.10 ไร่ โรคใบจุดสหร่าย 5 ไร่ โรคใบจุด 16 ไร่
 1. ตัดทางใบที่เป็นโรคออก ตัดแต่งทางใบ
 - 2.จับแมลงทำลายโดยตรง เช่น ผีเสื้อ เก็บตัดแล้วตามคอปาล์ม กำจัดแหล่งขยายพันธุ์
- 3.มะพร้าว** -พบการระบาดของแมลงค้ำหนาม 52.70 ไร่, ตั๊กแตน 26.25 ไร่, หนอนหัวดำ 235.50 ไร่ และโรสสีจามะพร้าว 13 ไร่
 1. ปล่อยแตนเบียนบราคอน เพื่อควบคุมหนอนหัวดำ
 2. ใช้สารฆ่าโรสสีฯ ได้แก่ ไพโรพรีนไคด์ อะมิทราซ ไพริดาเบน ฯลฯ



ปี 2569 มีงบประมาณเพื่อการพัฒนาการเกษตร รวม 2,736,602,077.50 บาท (ตัดยอดเดือน ก.พ. 69)

งบ Function Base 2,719,499,539.30 บาท ผลเบิกจ่าย 379,512,215.78 บาท ร้อยละ 13.96 มีการกิจสำคัญ คือ
ด้านพืช:โครงการ 100 โครงการ เป้าหมาย 22 หน่วยงาน งบประมาณ 135,679,920.02 บาท ผลสำเร็จที่สำคัญ/กำลังดำเนินการ 100 โครงการ ผลเบิกจ่าย 41,941,973.22 บาท **ด้านปศุสัตว์:**โครงการ 28 โครงการ เป้าหมาย 6 หน่วยงาน 35,839,174.80 บาท ผลสำเร็จที่สำคัญ/กำลังดำเนินการ 28 โครงการ ผลเบิกจ่าย 22,650,349.84 บาท **ด้านประมง:**โครงการ 32 โครงการ เป้าหมาย 10 หน่วยงาน 16,729,082.80 บาท ผลสำเร็จที่สำคัญ/กำลังดำเนินการ 32 โครงการ ผลเบิกจ่าย 8,942,247.41 บาท **ด้านสหกรณ์:**โครงการ 23 โครงการ เป้าหมาย 5 หน่วยงาน 16,784,260.00 บาท ผลสำเร็จที่สำคัญ/กำลังดำเนินการ 23 โครงการ ผลเบิกจ่าย 12,500,764.64 บาท **ด้านชลประทาน:**โครงการ 17 โครงการ เป้าหมาย 6 หน่วยงาน 2,514,467,101.68 บาท ผลสำเร็จที่สำคัญ/กำลังดำเนินการ 17 โครงการ ผลเบิกจ่าย 293,476,880.67 บาท **ด้านอื่น ๆ -ไม่มี-**

งบพัฒนาจังหวัด...9,910,100.00...บาท ผลเบิกจ่าย...1,013,300.00...บาท ร้อยละ...10.22... มีการกิจสำคัญ คือ
ด้านพืช:โครงการ ..4.....โครงการ เป้าหมาย.....2.....หน่วยงาน งบประมาณ.....8,928,800.00.. บาท ผลสำเร็จที่สำคัญ/กำลังดำเนินการ.....4.....โครงการ ผลเบิกจ่าย643,500.00...บาท **ด้านปศุสัตว์ :**โครงการ.....2.....โครงการ เป้าหมาย1..... หน่วยงาน.....981,300.00...บาท ผลสำเร็จที่สำคัญ/กำลังดำเนินการ.....2.....โครงการ ผลเบิกจ่าย.....369,500.00...บาท **ด้านประมง:**โครงการโครงการ เป้าหมายหน่วยงาน.....บาท ผลสำเร็จที่สำคัญ/กำลังดำเนินการ.....โครงการ ผลเบิกจ่าย.....บาท **ด้านสหกรณ์** โครงการ.....โครงการ เป้าหมาย..... หน่วยงานบาท ผลสำเร็จที่สำคัญ/กำลังดำเนินการ.....โครงการ ผลเบิกจ่าย.....บาท **ด้านชลประทาน**โครงการ.....โครงการ เป้าหมาย.....โครงการ เป้าหมาย.....หน่วยงาน.....บาท ผลสำเร็จที่สำคัญ/กำลังดำเนินการ.....โครงการ ผลเบิกจ่าย.....บาท **ด้านอื่น ๆ :** -ไม่มี-

งบจากแหล่งอื่น ๆ (กองทุน/อบจ/อื่นๆ)....7,192,438.20...บาท ผลเบิกจ่าย...2,787,571.26...บาท ร้อยละ...38.76...มีการกิจสำคัญ คือ
ด้านพืช:โครงการ...5.....โครงการ เป้าหมาย...3.....หน่วยงาน งบประมาณ...4,239,981.00...บาท ผลสำเร็จที่สำคัญ/กำลังดำเนินการ...5.....โครงการ ผลเบิกจ่าย ..1,171,589.01...บาท **ด้านประมง :**โครงการ....4.....โครงการ เป้าหมาย...2.. หน่วยงาน งบประมาณ...2,952,457.20...บาท ผลสำเร็จที่สำคัญ/กำลังดำเนินการ...4.....โครงการ ผลเบิกจ่าย...1,615,982.25...บาท **ด้านปศุสัตว์ :**โครงการ.....โครงการ เป้าหมาย..... หน่วยงาน งบประมาณ.....บาท ผลสำเร็จที่สำคัญ/กำลังดำเนินการโครงการ ผลเบิกจ่าย.....บาท **ด้านชลประทาน**โครงการ.....โครงการ เป้าหมาย..... หน่วยงาน งบประมาณ.....บาท ผลสำเร็จที่สำคัญ/กำลังดำเนินการโครงการ ผลเบิกจ่าย.....บาท

แบบฟอร์มที่ ๑ ข้อมูลพื้นฐานของจังหวัดสงขลา (เดือน มีนาคม ๒๕๖๙)

๑. ข้อมูลด้านการเกษตรของจังหวัด

๑.๑ พื้นที่ทั้งหมด ๔,๖๒๑,๑๘๐ ไร่ เป็นพื้นที่เกษตรกรรม ๒,๔๑๒,๔๗๕ ไร่ (๕๒.๒๑%ของพื้นที่ทั้งหมด) เป็นพื้นที่ไม่ยืนต้น (ยางพารา, ปาล์มน้ำมัน ฯลฯ) ๒,๒๓๗,๑๓๖.๙๒ ไร่ ไม้ผล ๓๕,๓๖๓.๕๘ ไร่ พืชไร่ ๑,๙๐๔.๗๕ ไร่ ปลูกพืชผัก ๙,๕๗๕.๖๖ ไร่ โดยมีพื้นที่ชลประทาน ๓๐๘,๑๐๕ ไร่ และพื้นที่โครงการ ๓๗๖,๘๙๒ ไร่ พื้นที่นอกเขตชลประทาน ๑,๖๙๒,๙๐๗ ไร่

๑.๒ สถานการณ์ด้านทรัพยากรการผลิตและแนวโน้ม

๑) ปริมาณน้ำภาพรวมจังหวัด.....๕๘๐.๑๘๑.....ล้าน ลบ.ม.

๒) ปริมาณน้ำฝนสะสม ตั้งแต่วันที่ ๑ มกราคม ๒๕๖๘ ถึง ๓๑ ธันวาคม ๒๕๖๘ รวม ๒,๘๓๙.๐๐ มิลลิเมตร จำนวนวันฝนตก ๑๗๙ วัน

๓) ความต้องการใช้น้ำของจังหวัดจำแนก ๔ ด้าน

- อุปโภคบริโภค๗.๔๔..... ล้าน ลบ.ม.

- ระบบนิเวศน์๑๗.๖๖..... ล้าน ลบ.ม.

- เกษตรกรรม๑๐๕.๐๓..... ล้าน ลบ.ม.

- อุตสาหกรรม๑๙,๑๘๐..... ลบ.ม./วัน

(ที่มา : โครงการชลประทานสงขลา (ยกเว้นอำเภอ เทพา และสะบ้าย้อย))

๔) การใช้ประโยชน์และความเหมาะสมของดินเพื่อการเพาะปลูก (Agri-Map Analytic)

- พื้นที่ทำการเกษตรที่เหมาะสม พืช ๓ ชนิด (ข้าว,ยางพารา,ปาล์มน้ำมัน) จำนวน ๒,๑๔๓,๒๕๕ ไร่

- พื้นที่ทำการเกษตรที่ไม่เหมาะสม ๔๐๐,๒๕๓ ไร่ ประกอบด้วย

ยางพารา จำนวน ๓๕๘,๒๙๗ ไร่

ข้าว จำนวน ๓๒,๑๙๑ไร่

ปาล์มน้ำมัน จำนวน ๙,๗๖๕ ไร่

๑.๓ ขนาดเศรษฐกิจของจังหวัดสงขลา (GPP) ปี ๒๕๖๖ มีมูลค่า ๒๕๑,๔๘๐ ล้านบาท ภาคการเกษตร ๓๑,๑๐๖ ล้านบาท และนอกภาคการเกษตร ๒๒๐,๓๗๓ ล้านบาท รายได้ต่อหัวของประชากร ๑๔๗,๗๙๐ บาท จำนวนประชากร ๑,๗๐๒,๐๐๐ คน มีจำนวนครัวเรือน ๕๘๔,๔๒๕ ครัวเรือน เป็นภาคการเกษตร ๙๓,๐๔๐ ครัวเรือน รายได้สุทธิครัวเรือนเกษตร ๓๔๑,๘๘๑ บาท/ครัวเรือน และเป็นแรงงานภาคเกษตร ๒๕๙,๑๕๑ คน (ที่มา : สำนักงานสภาพัฒนาการเศรษฐกิจและสังคมแห่งชาติ และสำนักงานสถิติจังหวัดสงขลา ปี ๒๕๖๖)

๑.๔ พืชเศรษฐกิจที่สำคัญ ได้แก่

๑) ข้าวนาปี ปี ๒๕๖๗/๖๘ เนื้อที่เพาะปลูก ๑๕๔,๓๒๑ ไร่ ผลผลิตรวม ๘๑,๔๔๐ ตัน ผลผลิตเฉลี่ยต่อไร่ ๕๒๘ กิโลกรัม/ไร่ และพันธุ์ที่ปลูก ได้แก่ พันธุ์..ข้าวหอมปทุมธานี ๑ พันธุ์ กข. ข้าวหอมมะลิ ๑๐๕ ข้าวไรซ์เบอร์รี่ ฯลฯ (ที่มา:ที่ประชุมคณะกรรมการพัฒนาคุณภาพข้อมูลฯ ครั้งที่ ๒/๒๕๖๘ เมื่อวันที่ ๒๙ ส.ค. ๖๘)

๒) ยางพารา ปี ๒๕๖๗ พื้นที่เพาะปลูก ๒,๑๗๙,๔๔๙ ไร่ ผลผลิตรวม ๔๐๘,๑๒๓ ตัน และผลผลิตเฉลี่ย ๒๐๒ กิโลกรัม/ไร่ (ที่มา:ที่ประชุมคณะกรรมการพัฒนาคุณภาพข้อมูลฯ ครั้งที่ ๒/๒๕๖๘ เมื่อวันที่ ๒๙ ส.ค.๖๘)

๓) ปาล์มน้ำมัน ปี ๒๕๖๗ พื้นที่เพาะปลูก ๑๐๔,๔๕๑ ไร่ ผลผลิตรวม ๒๒๒,๓๔๗ ตัน และผลผลิตเฉลี่ย ๒,๑๒๒ กิโลกรัม/ไร่ (ที่มา:ที่ประชุมคณะกรรมการพัฒนาคุณภาพข้อมูลฯ ครั้งที่ ๒/๒๕๖๘ เมื่อวันที่ ๒๙ ส.ค.๖๘)

๔) ทูเรียน ปี ๒๕๖๘ พื้นที่เพาะปลูก ๒๗,๗๑๘ ไร่ ผลผลิตรวม ๘,๓๘๐ ตัน และผลผลิตเฉลี่ย ๔๑๔ กิโลกรัม/ไร่

๕) ลองกอง ปี ๒๕๖๘ พื้นที่เพาะปลูก ๕,๖๐๑ ไร่ ผลผลิตรวม ๕.๓๗ ตัน และผลผลิตเฉลี่ย ๑ กิโลกรัม/ไร่

๖) มังคุด ปี ๒๕๖๘ พื้นที่เพาะปลูก ๓,๙๗๙ ไร่ ผลผลิตรวม ๙๔๓ ตัน และผลผลิตเฉลี่ย ๒๓๙ กิโลกรัม/ไร่

๗) เงาะ ปี ๒๕๖๘ พื้นที่เพาะปลูก ๒,๓๒๗ ไร่ ผลผลิตรวม ๘๓๙ ตัน ผลผลิตเฉลี่ย ๓๖๒ กิโลกรัม/ไร่ (ที่มา ไม้ผล ๔ ชนิด ข้อมูลปี ๒๕๖๘ : มติที่ประชุมคณะกรรมการพัฒนาคุณภาพข้อมูลปริมาณการผลิตสินค้าเกษตรด้านพืช ภาคใต้ ครั้งที่ ๑/๒๕๖๙ เมื่อวันที่ ๑๓ ก.พ.๖๙)

๑.๕ สัตว์เศรษฐกิจที่สำคัญ ได้แก่

๑) โคเนื้อ ปี ๒๕๖๘ จำนวนเกษตรกร ๒๖,๕๒๗ ฟาร์ม จำนวน ๑๖๕,๑๔๐ ตัว ผลผลิต ๘๒๕๗๐ ตัว

๒) สุกร ปี ๒๕๖๘ จำนวนเกษตรกร ๘๐๔ ฟาร์ม จำนวน ๘๖,๑๙๒ ตัว ผลผลิต ๑๗๒,๓๘๔ ตัว

๓) แพะเนื้อ ปี ๒๕๖๘ จำนวนเกษตรกร ๕,๑๕๕ ฟาร์ม จำนวน ๔๗,๘๖๒ ตัว ผลผลิต ๗๑,๗๙๓ ตัว

๔) ไก่เนื้อ ปี ๒๕๖๘ จำนวนเกษตรกร ๖๔๖ ฟาร์ม จำนวน ๔,๕๑๒,๐๖๘ ตัว ผลผลิต ๑๘,๐๔๘,๒๗๒ ตัว (ที่มา : สำนักงานปศุสัตว์จังหวัดสงขลา ณ วันที่ ๒๐ มี.ค.๖๙)

๕) กุ้งทะเล ปี ๒๕๖๘ จำนวนเกษตรกร ๑,๐๗๐ ราย ๓,๕๒๓ บ่อ พื้นที่ ๑๑,๖๔๓ ไร่

๖) ปลากระพง ปี ๒๕๖๘-บ่อดิน จำนวนเกษตรกร ๙๗ ราย ๑๓๓ บ่อ พื้นที่ ๒๘๕.๑๐ ไร่

-กระชัง จำนวนเกษตรกร ๑,๖๑๑ ราย ๖,๐๓๙ กระชังพื้นที่ ๑๒๐.๗๖ ไร่

(ที่มา : สำนักงานประมงจังหวัดสงขลา ณ วันที่ ๒๐ มี.ค.๖๙)

๑.๖ สินค้าสำคัญของจังหวัด

๑) สินค้าเด่น ได้แก่

๑.๑ ตาลโตนด ลักษณะเด่น ลำต้นของต้นตาลสามารถนำมาใช้ทำไม้กระดาน หรือใช้ทำเสา สร้างบ้าน ซึ่งมีคุณสมบัติทนแดดทนฝนและการเสียดสีได้ดี นอกจากนี้ยังสามารถนำมาทำเป็นเครื่องมือเครื่องใช้ และเฟอร์นิเจอร์สำหรับเครื่องตกแต่งบ้าน เช่น โต๊ะ เก้าอี้ ไม้เท้า ด้ามร่ม สาก กรอบรูป เชิงเทียน แก้วน้ำ เป็นต้น หรือใช้ในงานฝีมือที่มีราคาสูง ส่วนลูกตาล สามารถรับประทานผลสด และแปรรูปเป็นผลิตภัณฑ์น้ำตาล พื้นที่ปลูก..อำเภอระโนด สทิงพระ และสิงหนคร จำนวนเกษตรกร ๗๕๓ ครัวเรือน พื้นที่ปลูก..๑,๑๙๐..ไร่ ผลผลิต...๘๙๙..ตัน (ที่มา : ปฏิทินผลผลิตสินค้าเกษตรรายเดือนระดับจังหวัด จังหวัดสงขลา ประจำปี ๒๕๖๘)

๒) สินค้า GI ได้แก่ ..

๒.๑ ส้มโอหอมควนลัง ขึ้นทะเบียนเป็นสินค้า GI เมื่อวันที่ ๘ สิงหาคม ๒๕๕๙ ทะเบียนเลขที่ สช ๓๐๑๐๐๐๙๒ มีเกษตรกรผ่านเกณฑ์การใช้ตราสัญลักษณ์สิ่งบ่งชี้ทางภูมิศาสตร์ ลักษณะเด่นเป็นไม้ผลพื้นเมืองดั้งเดิม และปลูกเป็นการค้ากันแพร่หลายเนื้อผลสีชมพูเข้มแดง นุ่มฉ่ำ รสชาติหวานอมเปรี้ยวกลิ่นหอม เนื้ออ่อนแกะออกจากกลีบได้ง่าย ผลมีลักษณะทรงกลมสูง ขนาดค่อนข้างใหญ่ เปลือกผลค่อนข้างหนาจะมีกลิ่นหอมพิเศษ เมล็ดสีส้มถึงไม่มีเม็ด น้ำหนักผลอยู่ระหว่าง ๑.๐๐-๒.๕๐ กิโลกรัม สามารถเก็บรักษาไว้ได้นานและมี

คุณค่าทางโภชนาการเป็นที่นิยมทั่วไปของผู้บริโภคชาวไทยและชาวต่างประเทศ พื้นที่ปลูกอำเภอหาดใหญ่ จังหวัดสงขลา พื้นที่ปลูก...๙๘..ไร่ ผลผลิต...๑๑๗..ตัน ผลผลิตเฉลี่ย ๑,๒๐๐ กิโลกรัม/ไร่ เกษตรกร จำนวน ๕๗ ราย ราคาขายผลผลิต ๖๐-๘๐ บาท/กิโลกรัม เกษตรกร ที่ได้รับ GI จำนวน ๙ ราย (ที่มา : สำนักงานเกษตรอำเภอหาดใหญ่ (สำนักงานเกษตรจังหวัดสงขลา) ปี ๒๕๖๗, ปรับข้อมูล ณ วันที่ ๑๓ มี.ค.๖๘)

๒.๒ ส้มจุกจะนะ ขึ้นทะเบียนเป็นสินค้า GI เมื่อวันที่ ๑๗ สิงหาคม ๒๕๖๔ ทะเบียนเลขที่ สข ๖๔๑๐๐๑๖๑ มีเกษตรกรนิยมปลูกมากที่อำเภอจะนะ จังหวัดสงขลา ราคาส้มจุกเกรด A กิโลกรัมละ ๒๐๐ บาท เกรด B กิโลกรัมละ ๑๕๐ บาท ลักษณะเด่น มีแบบเปลือกหนา ผิวหยาบ มันวาว และแบบผิวบาง ผลดิบมีสีเข้ม เมื่อสุกมีสีเขียวอมเหลือง หรือเขียวอมส้ม ผิวเปลือกอ่อน กลิ่นหอมจากต่อมใต้ผิวเปลือกเนื้อฉ่ำ นุ่ม รสชาติหวานอมเปรี้ยว ปลูกมากในพื้นที่อำเภอจะนะ พื้นที่ปลูก ๑๓๑ ไร่ พื้นที่ให้ผล ๑๐๙ ไร่ ปริมาณผลผลิต ๔๓ ตัน ผลผลิตเฉลี่ย ๔๐๐ กิโลกรัม/ไร่ เกษตรกร ที่ได้รับ GI จำนวน ๖ ราย พื้นที่ ๒๑.๕๐ ไร่ (ที่มา : สำนักงานเกษตรอำเภอจะนะ (สำนักงานเกษตรจังหวัดสงขลา) ประจำปี ๒๕๖๘, ปรับข้อมูล ณ วันที่ ๔ มี.ค.๖๙)

๒.๓ มะม่วงเบา อำเภอสิงหนคร ขึ้นทะเบียนเป็นสินค้า GI เมื่อวันที่ ๗ ธันวาคม ๒๕๖๕ ทะเบียนเลขที่ สข ๖๕๑๐๐๑๙๐ ลักษณะเด่น จะมีกลิ่นหอมอ่อน ๆ ไม่เปรี้ยวจัด เนื้อกรอบ เปลือกบาง สามารถรับประทานผลสด พร้อมน้ำปลาหวาน และนิยมนำมาแปรรูป เช่น มะม่วงเบาหวาน มะม่วงเบาแช่อิ่ม มะม่วงเบาทอง แยมมะม่วง น้ำมะม่วงเบา เป็นต้น จะปลูกมากในคาบสมุทรสทิงพระ ใน ๔ อำเภอ ได้แก่ อำเภอสิงหนคร อำเภอสทิงพระ กระแสสินธุ์ และอำเภอระโนด เกษตรกร จำนวน ๔๐๐ ราย พื้นที่ปลูก... ๗๐๐...ไร่ ผลผลิต...๔,๙๐๐..ตัน ผลผลิตเฉลี่ย ๒,๓๐๐ กิโลกรัม/ไร่ เกษตรกรที่ได้รับอนุญาตใช้ตรา GI จำนวน ๑๑ ราย (ที่มา : สำนักงานเกษตรอำเภอสิงหนคร (สำนักงานเกษตรจังหวัดสงขลา) ประจำปี ๒๕๖๗, ปรับข้อมูล ณ วันที่ ๑๓ มี.ค.๖๘)

๒.๔ ปลากระพงสามน้ำทะเลสาบสงขลา ขึ้นทะเบียนเป็นสินค้า GI เมื่อวันที่ ๒๘ กันยายน ๒๕๖๕ ทะเบียนเลขที่ สข ๖๕๑๐๑๘๔ ลักษณะเด่น เป็นปลากระพงมีความอ้วนท้วนสมบูรณ์ รสชาติดี เนื้อขาว นุ่ม ไม่มีกลิ่นโคลนและกลิ่นสาบ เลี้ยงในกระชังในทะเลสาบสงขลา ตั้งแต่ปากทะเลสาบสงขลาที่ติดกับทะเลอ่าวไทยเข้ามาด้านในครอบคลุมทะเลสาบสงขลาทั้งหมด ได้แก่ อำเภอเมือง อำเภอสิงหนคร อำเภอหาดใหญ่ อำเภอบางกล่ำ และอำเภอควนเนียง เลี้ยงด้วยปลาสดหรือปลาสดร่วมกับอาหารสำเร็จรูป ใช้ระยะเวลาการเลี้ยงมากกว่า ๑ ปี ซึ่งจะผ่านสภาพแวดล้อมน้ำจืด น้ำกร่อย และน้ำเค็ม จำนวนเกษตรกร ได้รับ GI จำนวน ๓๕ ราย เป็นผู้เลี้ยง ๓๕ ราย ผู้ประกอบการ ๑ ราย ปริมาณผลผลิต ๑๘๐.๗๗ ตัน ต่อปี พื้นที่เลี้ยง ๑๑.๕๘ ไร่ (ที่มา : สนง.ประมงจังหวัดสงขลา, ข้อมูล ปี ๒๕๖๘ ปรับ ณ วันที่ ๑๑ ก.พ.๖๙)

๒.๕ ไช้ครอบสงขลา ขึ้นทะเบียนสินค้า GI เมื่อวันที่ ๖ มิถุนายน ๒๕๖๕ ทะเบียนเลขที่ สข ๖๖๑๐๐๑๙๘ ลักษณะเด่น ทำจากไช้เปิด จากเปิดที่เลี้ยงในเขตพื้นที่คาบสมุทรสทิงพระ ไช้แดงมีขนาดใหญ่ โดยนำไช้แดงจากไช้เปิด ๒ ใบ ใส่ลงในเปลือกไช้ ๑ ใบ ที่ตัดแต่งขอบแล้ว นำไปนึ่งจนมีสีแดงอมส้ม ผิวมันวาว เนื้อสัมผัสมี ๓ ระดับ คือ เนื้อลาวา เนื้อยางมะตูม เนื้อดั้งเดิม รสชาติมันและเค็มเล็กน้อย ไม่มีกลิ่นคาว เป็นการถนอมอาหารของคนในพื้นที่สืบทอดกันมา ขณะนี้อยู่ระหว่างการขึ้นทะเบียนผู้ประกอบการในพื้นที่ แต่ยังไม่มีการขอขึ้นทะเบียนเพิ่มเติม เนื่องจากเป็นผลิตภัณฑ์อาหารต้องมี อย.รับรอง

๑.๗ สินค้า OTOP เด่น ระดับ ๕ ดาว ของจังหวัดสงขลา ปี ๒๕๖๗ ได้แก่

ประเภทอาหาร ได้แก่

- ๑) ขนมเปียะไส้ถั่วไข่เค็ม : พิทยา เบเกอร์ ต.วัดจันทร์ อ.สทิงพระ จ.สงขลา
- ๒) ขนมเปียะไส้ฟักไข่เค็ม : พิทยา เบเกอร์ ต.วัดจันทร์ อ.สทิงพระ จ.สงขลา

๓) ต้มสามเหลี่ยมใส่ไส้ : กลุ่มชนมไทยแม่ฉวี ต.บ่อปาง อ.เมือง จ.สงขลา

๔) ขนมเปียะอบเทียน : ป.สุญาดา ขนมเปียะอบเทียน ต.เขารูปช้าง อ.เมือง จ.สงขลา

๕) ข้าวต้มมัดกล้วยนางพญา : กลุ่มชนมไทยแม่ฉวี ต.บ่อปาง อ.เมือง จ.สงขลา

๖) น้ำแกงส้มพร้อมปรุงเข้มข้น : วิทยาลัยชุมชนกลุ่มเครื่องแกงสำเร็จรูปสมใจนึก

ต.สะเดา อ.สะเดา จ.สงขลา

๗) เครื่องแกงเผ็ด : กลุ่มเครื่องแกงตายาย ต.โคกม่วง อ.คลองหอยโข่ง จ.สงขลา

๘) เครื่องแกงส้ม : กลุ่มเครื่องแกงตายาย ต.โคกม่วง อ.คลองหอยโข่ง จ.สงขลา

๙) เครื่องแกงเผ็ด : กลุ่มวิทยาลัยชุมชนกลุ่มแม่บ้านเกษตรกรบ้านหน้าควน

ต.บางเหรียง อ.ควนเนียง จ.สงขลา

๑๐) ปลาหมึกกรอบ : ทองแดงฟู้ด ต.พะวง อ.เมือง จ.สงขลา

๑๑) ปลาหมึกฉาบสามรถ : ทองแดงฟู้ด ต.พะวง อ.เมือง จ.สงขลา

๑๒) ปลากระพงทูนุ่มรสเผ็ด ตราโซกุน : คุ้งจวงเทรดดิ้ง (โซกุนปลากรอบ) ต.คอกหงส์

อ.หาดใหญ่ จ.สงขลา

๑๓) ปลากระพงอบกรอบ ตราโซกุน : คุ้งจวงเทรดดิ้ง (โซกุนปลากรอบ) ต.คอกหงส์

อ.หาดใหญ่ จ.สงขลา

๑๔) ปลาหมึกทูนุ่มปรุงรสตั้งเดิม ตราโซกุน : คุ้งจวงเทรดดิ้ง (โซกุนปลากรอบ)

ต.คอกหงส์ อ.หาดใหญ่ จ.สงขลา

๑๕) นาวา นาวิ ปลาต้ม : กลุ่มพัฒนาผลิตภัณฑ์บ้านทุ่ง ต.สะทอน อ.นาทวี จ.สงขลา

๑๖) ปลาต้มนาหมอศรี : วิทยาลัยชุมชนกลุ่มแปรรูปผลิตภัณฑ์เกษตรตำบลนาหมอศรี

อ.นาทวี จ.สงขลา

๑๗) หนั๋งปลากระพงขาวทอดกรอบ รสตั้งเดิม : กลุ่มวิทยาลัยชุมชน เกาะยอ ที.เอ็ม.พี.

โปรดักส์ ต.เกาะยอ อ.เมือง จ.สงขลา

๑๘) ข้าตาแดง : กลุ่มผลิตภัณฑ์แปรรูปข้าตาแดงบ้านเลียบ ต.ท่าช้าง อ.บางกล่ำ

จ.สงขลา

๑๙) น้ำตาลโตนด : นายบรรพจน์ ยิ้มวัลย์ ต.ท่าหิน อ.สะทิงพระ จ.สงขลา

๒๐) มะม่วงเบาแช่อิ่ม ตราดีฟรุต : วิทยาลัยชุมชนพร้อมทรัพย์ มาเกตดิ้ง ต.คอกหงส์

อ.หาดใหญ่ จ.สงขลา

๒๑) ลูกหยีปรุงรสไร้เมล็ด : วิทยาลัยชุมชนแปรรูปผลิตภัณฑ์ลูกหยี ๓ ต.ปลักหนู

อ.นาทวี จ.สงขลา

๒๒) ลูกหยีปรุงรสไร้เมล็ด : วิทยาลัยชุมชนแปรรูปผลิตภัณฑ์ลูกหยี ๓ ต.ปลักหนู

อ.นาทวี จ.สงขลา

๒๓) ลูกหยีแดงแห้งกรอบ : วิทยาลัยชุมชนแปรรูปผลิตภัณฑ์ลูกหยี ๓ ต.ปลักหนู

อ.นาทวี จ.สงขลา

๒๔) แป้งหมักไก่ทอดหาดใหญ่บังลัน : บริษัทชิคอะเวย์ จำกัด ต.หัวเขา อ.สิงหนคร

จ.สงขลา

ประเภทเครื่องตี -ไม่มี-

ประเภทของใช้ ของตกแต่ง ของที่ระลึก ได้แก่

- ๑) หมอนยางพารา : บริษัท ๔๒ เนเจอร์ลรัับเบอร์ จำกัด ต.คลองเปี้ยะ อ.จะนะ จ.สงขลา
- ๒) โคมไฟใบตาล : บ้านเห็ดสวนเพชรปลายนา ต.ท่าหิน อ.สทิงพระ จ.สงขลา
- ๓) พวงมาลัยใบตาล : บ้านเห็ดสวนเพชรปลายนา ต.ท่าหิน อ.สทิงพระ จ.สงขลา
- ๔) กระเป๋าเชือกกล้วยทรงสี่เหลี่ยม : กอร์ ตานี ต.หาดใหญ่ อ.หาดใหญ่ จ.สงขลา
- ๕) กระเป๋าเชือกกล้วยขนาดใหญ่ทรงบ้าน : กอร์ ตานี ต.หาดใหญ่ อ.หาดใหญ่ จ.สงขลา
- ๖) เรือจำลอง : ทัศนสถานบำบัดพิเศษสงขลา ต.เกาะแก้ว อ.เมือง จ.สงขลา

ประเภทผ้าและเครื่องแต่งกาย ได้แก่

- ๑) ผลิตภัณฑ์ปักเลื่อมและลูกปัด : ทัศนสถานหญิงสงขลา ต.เขารูปช้าง อ.เมือง จ.สงขลา
- ๒) กระเป๋าผ้าบาติกมัดย้อม : ME-D นาทับ ต.นาทับ อ.จะนะ จ.สงขลา
- ๓) กระเป๋าหิ้วใบตาลประกอบหนัง : กลุ่มหัตถกรรมใยตาลสทิงพระ (กลุ่มโหนดทิ้ง) ต.จะติงพระ อ.สทิงพระ จ.สงขลา
- ๔) เข็มขัดหนังแท้ : ร้านโอปัดส์ ต.จะติงพระ อ.สทิงพระ จ.สงขลา
- ๕) กระเป๋าหนัง : Wua-Chon Handcrafted ต.เขารูปช้าง อ.เมือง จ.สงขลา
- ๖) เสื้อผ้าสำเร็จรูปชาย : ชายด์บาติก ต.สะบ้าย้อย อ.สะบ้าย้อย จ.สงขลา
- ๗) เสื้อผ้าสำเร็จรูปชาย : ชายด์บาติก ต.สะบ้าย้อย อ.สะบ้าย้อย จ.สงขลา
- ๘) ผ้าขาวม้าทอมือ : กลุ่มวิสาหกิจชุมชนทอผ้าสะพานปลา ต.สะทอน อ.นาทวี จ.สงขลา

- ๙) ผ้ายกดอกลายข่อยย้อมสีธรรมชาติ : วิสาหกิจชุมชนกลุ่มอาชีพทอผ้าบ้านล่องมุด ต.ลำไพล อ.เทพา จ.สงขลา
- ๑๐) ผ้าบาติกเส้นใยธรรมชาติ : ME-D นาทับ ต.นาทับ อ.จะนะ จ.สงขลา
- ๑๑) เสื้อ : Kulyada Boutique ต.พะวง อ.เมือง จ.สงขลา
- ๑๒) ชุดเซ็ตกางเกงลำลอง : Kulyada Boutique ต.พะวง อ.เมือง จ.สงขลา
- ๑๓) กระเป๋าเป้ผ้า : นางยุพดี พิมพ์พงศ์ ต.จะโหนด อ.จะนะ จ.สงขลา

ประเภทสมุนไพรที่ไม่ใช่อาหาร ได้แก่

- ๑) สยามเซนส์แป็งระงับกลิ่นกาย : บริษัทสยามเซนสงขลา จำกัด ต.ควนลัง อ.หาดใหญ่ จ.สงขลา
- ๒) สบู่ผ้าฝ้ายกาแฟ : วิสาหกิจชุมชนผ้าฝ้ายโรงแปลงใหญ่ตำบลโคกม่วง ต.คลองหอยโข่ง อ.คลองหอยโข่ง จ.สงขลา
- ๓) สบู่ผ้าฝ้ายมะบาม : วิสาหกิจชุมชนผ้าฝ้ายโรงแปลงใหญ่ตำบลโคกม่วง ต.คลองหอยโข่ง อ.คลองหอยโข่ง จ.สงขลา
- ๔) ยาสีฟันสมุนไพรสูตรเข้มข้นผสมฟลูออไรด์ : บริษัทเทพไทโปรดักต์ จำกัด ต.นาหม่อม อ.นาหม่อม จ.สงขลา

๕) สยามเซนส์ ดีพี คลีนซิง เจล : บริษัทสยามเซนสงขลา จำกัด ต.ควนลัง อ.หาดใหญ่

จ.สงขลา

๑.๘ โครงการชุมชนท่องเที่ยว OTOP นวัตวิถี

จังหวัดสงขลา มีชุมชน OTOP นวัตวิถี ทั้งหมด ๓๙ ชุมชน โดยมีชุมชน OTOP นวัตวิถีด้านการเกษตร จำนวน ๓๙ แห่ง

๑.๙ สหกรณ์การเกษตร ปี ๒๕๖๘

๑) จำนวนสหกรณ์จังหวัดสงขลา จำนวน ๑๓๗ สหกรณ์ สมาชิกสหกรณ์ ๒๔๒,๑๗๑ ราย มีสหกรณ์ภาคเกษตร ๒ สหกรณ์ ได้แก่ สหกรณ์การเกษตร จำนวน ๘๐ สหกรณ์ สมาชิก ๑๐๐,๔๘๐ ราย และสหกรณ์ประมง ๐ สหกรณ์ สมาชิก ๐ ราย

๒) การจัดชั้นมาตรฐานคุณภาพสหกรณ์ในจังหวัด จำนวน ๑๓๓ สหกรณ์ -สหกรณ์ ชั้น ๑ จำนวน...๘๓...สหกรณ์ ชั้น ๒ จำนวน...๒๐...สหกรณ์ ชั้น ๓ จำนวน...๓๐... สหกรณ์ ชั้น...-...จำนวน.....-.....สหกรณ์ (ที่มา สำนักงานสหกรณ์จังหวัดสงขลา, ปี ๒๕๖๘)

๒. ข้อมูลการรับรองมาตรฐานสินค้าเกษตรปลอดภัยของจังหวัด

๒.๑ พื้นที่การทำเกษตรอินทรีย์ ปี ๒๕๖๘ พืช...๒๒๙.๙๔๓...ไร่ เกษตรกร..๗๐...ราย - แปลงรับรองแล้ว..๒๑๙.๖๙๓...ไร่ เกษตรกร..๕๘...ราย..ระยะปรับเปลี่ยน ๑๐.๒๕ ไร่ เกษตรกร ๑๒ ราย..... -.....แปลง

ชนิดสินค้า	จำนวนราย/แปลง	จำนวนไร่
๑) ข้าว T๑ (เตรียมความพร้อม)	- ราย	-
ข้าว T๒ (ปรับเปลี่ยน)	- ราย	-
ข้าว T๓ (ตรวจรับรองมาตรฐานข้าวอินทรีย์)	- ราย	-
ข้าว T๔	๖๕ ราย/๑๐๘	๓๙๓.๕๐
ผ่านการรับรองมาตรฐานข้าวอินทรีย์	๖๕ ราย/๑๐๘	๓๙๓.๕๐
๒) พืช (เกษตรอินทรีย์)	๗๐ ราย	๒๒๙.๙๔๓
ระยะปรับเปลี่ยน(เกษตรอินทรีย์)	๑๒ ราย	๑๐.๒๕
รับรองแล้ว (เกษตรอินทรีย์)	๕๘ ราย	๒๑๙.๖๙๓
รวมทั้งสิ้น	๑๓๕ ราย	๖๒๓.๔๔

๒.๒ การรับรอง GAP ด้านพืช เกษตรกร รวม...๑,๕๒๙..ราย/แปลง พื้นที่...๔,๖๖๘.๓๓...ไร่ ด้านประมง

๑) ปลากระพงขาว เกษตรกร ๓๔๐ ราย ๑๙.๐๓ ไร่ ๒) กุ้งทะเล เกษตรกร..๕๗๖..ราย ๒,๗๒๓.๘๕ ไร่ และด้านปศุสัตว์ จำนวน..๑๔๐...แห่ง ๑๔๐ ฟาร์ม

ชนิดสินค้า	จำนวนราย/แปลง	จำนวนไร่
๑) พืช (แปลง)	๑,๕๒๙/-	๔,๖๖๘.๓๓
๒) ข้าว GAP Seed	-	-
๓) ประมง -ปลากระพงขาว	๓๔๐/-	๑๙.๐๓
-กุ้งทะเล	๕๗๖/-	๒,๗๒๓.๘๕
๔) ปศุสัตว์	๑๔๐/-	๑๔๐ ฟาร์ม

ที่มา : สนง.เกษตรจังหวัดสงขลา, สนง.ประมงจังหวัดสงขลา, สนง.ปศุสัตว์จังหวัดสงขลา ปี ๒๕๖๘

ณ วันที่ ๑๓ มี.ค.๖๙

๓. งบประมาณ ปี ๒๕๖๙ จำนวน ๒๑๕ โครงการ รวมทั้งสิ้น..๒,๗๓๖.๖๐ ล้านบาท ผลเบิกจ่าย ๓๘๓.๓๑ ล้านบาท คิดเป็นร้อยละ ๑๔.๐๑ (ข้อมูล ณ วันที่ ๒๘ กุมภาพันธ์ ๒๕๖๙)

๓.๑ งบ Function Base งบประมาณทั้งสิ้น ๒,๗๑๙.๔๙ ล้านบาท ผลเบิกจ่าย ๓๗๙.๕๑ ล้านบาท คิดเป็นร้อยละ ๑๓.๙๖ รวมทั้งสิ้น ๒๐๐ โครงการ จำนวน ๔๙ หน่วยงาน

รายการ	โครงการ/ หน่วยงาน	งบประมาณ(ล้านบาท)	ผลเบิกจ่าย (ล้านบาท)	ร้อยละการ เบิกจ่าย
ด้านพืช	๑๐๐/๒๒	๑๓๕.๖๗	๔๑.๙๔	๓๐.๙๑
ด้านปศุสัตว์	๒๘/๖	๓๕.๘๓	๒๒.๖๕	๖๓.๒๐
ด้านประมง	๓๒/๑๐	๑๖.๗๒	๘.๙๔	๕๓.๔๕
ด้านสหกรณ์	๒๓/๕	๑๖.๗๘	๑๒.๕๐	๗๔.๔๘
ด้านชลประทาน	๑๗/๖	๒,๕๑๔.๔๖	๒๙๓.๔๗	๑๑.๖๗

๓.๒ งบพัฒนาจังหวัด งบประมาณทั้งสิ้น..๙.๙๑...ล้านบาท ผลเบิกจ่าย..๑.๐๑...ล้านบาท คิดเป็น ร้อยละ ...๑๐.๒๒...รวมทั้งสิ้น...๖...โครงการ จำนวน ๓ หน่วยงาน

รายการ	โครงการ/ หน่วยงาน	งบประมาณ (ล้านบาท)	ผลเบิกจ่าย (ล้านบาท)	ร้อยละการเบิกจ่าย
ด้านพืช	๔/๒	๘.๙๒	๐.๖๔	๗.๒๑
ด้านปศุสัตว์	๒/๑	๐.๙๘	๐.๐๐	๐.๓๖
ด้านประมง	-	-	-	-
ด้านสหกรณ์	-	-	-	-
ด้านชลประทาน	-	-	-	-

๓.๓ งบอื่นๆ (กองทุน/อบจ./อื่นๆ) งบประมาณทั้งสิ้น ๗.๑๙ ล้านบาท ผลเบิกจ่าย ๒.๗๘ ล้านบาท คิดเป็นร้อยละ....๓๘.๗๖.....รวมทั้งสิ้น ๙ โครงการ จำนวน ๕ หน่วยงาน

รายการ	โครงการ/ หน่วยงาน	งบประมาณ (ล้านบาท)	ผลเบิกจ่าย (ล้านบาท)	ร้อยละการเบิกจ่าย
ด้านพืช	๕/๓	๔.๒๓	๑.๑๗	๒๗.๖๓
ด้านปศุสัตว์	-	-	-	-
ด้านประมง	๔/๒	๒.๙๕	๑.๖๑	๕๔.๗๓
ด้านสหกรณ์	-	-	-	-
ด้าน ชลประทาน	-	-	-	-

*หมายเหตุ ข้อมูล ณ เดือน กุมภาพันธ์ ๒๕๖๙

๔. ผลการดำเนินงานโครงการสำคัญ (Agenda)

๔.๑ ผลการดำเนินงานโครงการตามนโยบายสำคัญของกระทรวงเกษตรและสหกรณ์

๑) โครงการสนับสนุนค่าบริหารจัดการและพัฒนาคุณภาพผลผลิตเกษตรกรผู้ปลูกข้าว ปีการผลิต ๒๕๖๗/๖๘ โดย สำนักงานเกษตรและสหกรณ์จังหวัดสงขลา/ สำนักงาน ธ.ก.ส. จังหวัดสงขลา

คณะรัฐมนตรี (ครม.) เมื่อวันที่ ๓ ธันวาคม ๒๕๖๗ ได้เห็นชอบการขอยกเลิกโครงการสนับสนุนยุบลดต้นทุนการผลิตของเกษตรกรผู้ปลูกข้าว และเสนอโครงการสนับสนุนค่าบริหารจัดการและพัฒนาคุณภาพผลผลิตเกษตรกรผู้ปลูกข้าว ปีการผลิต ๒๕๖๗/๒๕๖๘

(๑) วัตถุประสงค์

(๑) เพื่อบรรเทาความเดือดร้อนและส่งเสริมให้เกษตรกรมีรายได้เพียงพอต่อการดำรงชีวิต ลดค่าใช้จ่ายในการเพาะปลูกข้าว ส่งเสริมให้การผลิตข้าวมีความคุ้มค่าและเพิ่มผลกำไรต่อไร่สูงขึ้น

(๒) เพื่อสนับสนุนให้เกษตรกรมีแรงจูงใจในการพัฒนาประสิทธิภาพและคุณภาพของการผลิตข้าวและเพื่อส่งเสริมให้เกษตรกรปรับปรุงการเพาะปลูกด้วยนวัตกรรมและเทคโนโลยีที่เหมาะสม เพิ่มคุณภาพและผลผลิตต่อพื้นที่

(๓) เพื่อพัฒนากระบวนการผลิตข้าวที่สร้างมูลค่าเพิ่มให้แก่เกษตรกร และขยายผลความสำเร็จไปยังเกษตรกรผู้ปลูกข้าวทั่วประเทศ เพื่อความยั่งยืนในระยะยาว

(๔) สนับสนุนการพัฒนาภาคการเกษตรไทยเพื่อผลักดันให้การปลูกข้าวของเกษตรกรไทย มีความมั่นคงและสามารถแข่งขันในตลาดทั้งในตลาดทั้งในและต่างประเทศได้อย่างมีประสิทธิภาพ

(๒) เป้าหมาย

เกษตรกรผู้ปลูกข้าวนาปี “รอบที่ ๑” ปีการผลิต ๒๕๖๗/๒๕๖๘ ที่ขึ้นทะเบียนกับกรมส่งเสริมการเกษตร จำนวน ๔.๖๑ ล้านครัวเรือน

- ต้องเป็นเกษตรกรที่ขึ้นทะเบียนเกษตรกรผู้ปลูกข้าวนาปี “รอบที่ ๑” ปีการผลิต ๒๕๖๗/๒๕๖๘ กับกรมส่งเสริมการเกษตร (ผ่านการตรวจสอบ)

- ได้รับเงินช่วยเหลือไร่ละ ๑,๐๐๐ บาท ไม่เกิน ๑๐ ไร่/ครัวเรือน หรือไม่เกิน ๑๐,๐๐๐ บาท/ครัวเรือน

- ช่วยเหลือทุกพันธุ์ข้าว - ไม่มีการหักภัยธรรมชาติ

(๓) ระยะเวลาโครงการ

-ระยะเวลาโครงการ : ตั้งแต่วันที่ ๓ ธันวาคม ๒๕๖๗ ถึงวันที่ - ๓๐ กันยายน ๒๕๖๘ และมีระยะเวลาจ่ายเงิน สิ้นสุดวันที่ ๓๐ กันยายน ๒๕๖๘

ผลการดำเนินงาน : จังหวัดสงขลา มีเกษตรกรขึ้นทะเบียนผู้ปลูกข้าว จำนวน ๑๔,๖๓๐ ครัวเรือน เนื้อที่ ๑๕๔,๓๑๔ ไร่ ส่งข้อมูลเกษตรกรเข้าร่วมโครงการแล้ว จำนวน ๑๓,๑๗๙ ครัวเรือน พื้นที่ ๑๒๔,๓๘๔ ไร่ และเกษตรกรได้รับเงินช่วยเหลือค่าบริหารจัดการและพัฒนาคุณภาพผลผลิตเกษตรกรผู้ปลูกข้าว ปีการผลิต ๒๕๖๗/๒๕๖๘ แล้ว จำนวน ๑๑,๘๖๑ ครัวเรือน เป็นเงิน ๗๒,๑๐๒,๗๔๗.๕๐ บาท (ข้อมูล ณ วันที่ ๑๐ กุมภาพันธ์ ๒๕๖๘)

๒) โครงการฟื้นฟูพัฒนาศักยภาพลูกค้าพักชำระหนี้ โดย สำนักงาน ธ.ก.ส. จังหวัดสงขลา

คณะรัฐมนตรีมีมติเมื่อวันที่ ๒๖ กันยายน ๒๕๖๖ เห็นชอบมาตรการพักชำระหนี้ให้กับลูกหนี้รายย่อยตามนโยบายรัฐบาลระยะที่ ๑ รวมถึงการพัฒนาศักยภาพเพื่อฟื้นฟูลูกหนี้ ธ.ก.ส. ผู้ที่เข้าร่วมมาตรการพักชำระหนี้ดังกล่าวภายใต้หลักการ “ตลาดนำ นวัตกรรมเสริม เพิ่มรายได้” ซึ่งเป็นส่วนหนึ่งของมาตรการพักชำระหนี้เกษตรกรระยะเวลา ๓ ปี โดยมีรายละเอียดดังนี้

๑) มาตรการพักชำระหนี้ให้กับลูกหนี้รายย่อยตามนโยบายรัฐบาล โดยเกษตรกรลูกค้ำรายย่อย ธ.ก.ส. ที่มีต้นเงินคงเป็นหนี้คงเหลือทุกสัญญารวมกัน ณ วันที่ ๓๐ กันยายน ๒๕๖๖ ไม่เกิน ๓๐๐,๐๐๐ บาท และมีสถานะเป็นหนี้ปกติและ/หรือเป็นหนี้ค้างชำระ (หนี้ ๐-๓ เดือน และหนี้ที่ไม่ก่อให้เกิดรายได้ (Non-Performing Loans : NPLs)) ได้รับสิทธิในการพักชำระหนี้ระยะแรกดำเนินการ ๑ ปี ตั้งแต่วันที่ ๑ ตุลาคม ๒๕๖๖ ถึงวันที่ ๓๐ กันยายน ๒๕๖๗ โดยเกษตรกรลูกค้ำ ธ.ก.ส. ที่ต้องการรับสิทธิ์สามารถแสดงความประสงค์ เข้าร่วมมาตรการพักชำระหนี้ดังกล่าวได้ตามความสมัครใจ ตั้งแต่วันที่ ๑ ตุลาคม ๒๕๖๖ ถึงวันที่ ๓๑ มกราคม ๒๕๖๗ ทั้งนี้ สำหรับลูกหนี้ที่มีสถานะเป็น NPLs จะสามารถเข้าร่วมมาตรการพักชำระหนี้ได้ เมื่อได้มีการปรับปรุงโครงการหนี้ตามหลักเกณฑ์ของ ธ.ก.ส. แล้ว

๒) การพัฒนาศักยภาพเพื่อฟื้นฟูลูกหนี้ ธ.ก.ส. ผู้ที่เข้าร่วมมาตรการพักชำระหนี้ดังกล่าวภายใต้หลักการ “ตลาดนำ นวัตกรรมเสริม เพิ่มรายได้” เพื่อเป็นการบรรเทาภาระหนี้สินเกษตรกรอย่างบูรณาการ ธ.ก.ส. ร่วมกับส่วนงานราชการและหน่วยงานภายนอกดำเนินการอบรมเกษตรกรคู่ขนานไปกับมาตรการพักชำระหนี้ที่ได้เพิ่มโอกาสให้เกษตรกรในการนำเงินไปลงทุนปรับเปลี่ยนหรือขยายการประกอบอาชีพ โดยการอบรมอาชีพเกษตรกรจะช่วยฟื้นฟูเกษตรกรให้สามารถประกอบอาชีพได้อย่างมีศักยภาพ มีความสามารถในการแข่งขัน มุ่งสร้างรายได้ให้เพียงพอต่อการดำรงชีวิต พร้อมทั้งเพิ่มความสามารถในการชำระหนี้ เพื่อเป็นการส่งเสริมวินัยการเงินซึ่งจะส่งผลให้เกษตรกรมีคุณภาพชีวิตที่ดีขึ้นในระยะยาว

๓) ปีงบประมาณ พ.ศ. ๒๕๖๗ และ พ.ศ.๒๕๖๘ สำนักงาน ธ.ก.ส. จังหวัดสงขลา ได้ดำเนินการจัดโครงการฟื้นฟูพัฒนาศักยภาพลูกค้ำพักชำระหนี้ เพื่อพัฒนาศักยภาพการประกอบอาชีพ เพิ่มทักษะของเกษตรกร ภายใต้กรอบการพัฒนา “๓ ลด ๓ เพิ่ม ๓ สร้าง” ตลาดนำ นวัตกรรมเสริม เพิ่มรายได้ โดยใช้แนวทางฟื้นฟูพัฒนาด้วยการส่งเสริมการประกอบอาชีพที่สร้างรายได้ระยะสั้นอย่างต่อเนื่อง โดยมีหน่วยงานในสังกัดกระทรวงเกษตรและสหกรณ์ ร่วมให้ความรู้เรื่องโรคพืช แมลงศัตรูพืช และการป้องกันกำจัด กำหนดสถานที่จัดงาน จำนวน ๕ แห่ง ประกอบด้วย ๑) ศูนย์เรียนรู้เพื่อพัฒนาเศรษฐกิจพอเพียงต้นแบบ ธ.ก.ส. อำเภอกงหรา ๒) วิสาหกิจชุมชน ผักไฮโดรโปนิคส์ทุ่งลาน อำเภอลำดวน ๓) ศูนย์เรียนรู้สวนเทพยาตามหลักปรัชญาเศรษฐกิจพอเพียง อำเภอสังขละบุรี ๔) วิสาหกิจชุมชนเกษตรผสมผสานบ้านหัวถิน อำเภอระโนด และ ๕) สวนรุ่งพรหม อำเภอรัตนบุรี

ผลการดำเนินงาน : สำนักงาน ธ.ก.ส.จังหวัดสงขลา มีจำนวนลูกค้ำที่เข้าร่วมมาตรการ/โครงการฟื้นฟูพัฒนาศักยภาพลูกค้ำพักชำระหนี้ ระยะที่ ๑ ปี ๒๕๖๗ และ ระยะที่ ๒ ปี ๒๕๖๘ จำนวน ๑๙,๒๐๖ ราย จำนวนเงิน ๒,๕๙๙,๖๑๑,๙๗๑.๑๑ บาท โดยเป้าหมายระยะที่ ๑ จำนวน ๓,๘๕๒ ราย ผลการฟื้นฟูพัฒนา จำนวน ๔,๐๑๕ ราย เป้าหมายระยะที่ ๒ จำนวน ๓,๘๙๒ ราย ผลการฟื้นฟูพัฒนา อบรมแล้วเสร็จ จำนวน ๙๐๗ ราย และอยู่ระหว่างดำเนินการ ๒,๙๘๕ ราย

๓) การปรับปรุงหนังสืออนุญาตให้เข้าทำประโยชน์ในเขตปฏิรูปที่ดิน (ส.ป.ก.๔-๐๑) เป็นโฉนดเพื่อการเกษตร โดย สำนักงานการปฏิรูปที่ดินจังหวัดสงขลา

คณะรัฐมนตรีได้แถลงนโยบายต่อรัฐสภา เมื่อวันที่ ๑๑ กันยายน ๒๕๖๖ โดยในคำแถลงดังกล่าว มีนโยบายการให้ประชาชนใช้ประโยชน์จากสินทรัพย์เพื่อสร้างโอกาสในการมีอาชีพ รายได้ และความมั่นคงในชีวิต โดยรัฐบาลจะเร่งดำเนินการให้ประชาชนมีสิทธิในที่ดิน มีชีวิตที่มั่นคง พิจารณาเอกสารสิทธิการใช้ประโยชน์ให้เป็นโฉนด เพื่อให้สามารถนำไปต่อยอดให้เข้าถึงแหล่งเงินทุนได้ นำมาพัฒนาที่ดินเพื่อสร้างคุณภาพชีวิตที่ดีขึ้นในระยะยาว

สำนักงานการปฏิรูปที่ดินเพื่อเกษตรกรรม (ส.ป.ก) มีภารกิจหน้าที่จัดที่ดินรัฐให้ประชาชนได้ใช้ประโยชน์เพื่อประกอบเกษตรกรรม โดยการออกเป็นหนังสืออนุญาตให้เข้าทำประโยชน์ในเขตปฏิรูปที่ดิน (ส.ป.ก. ๔-๐๑) ให้กับเกษตรกร เป็นหนึ่งเป้าหมายในการปรับปรุงและพัฒนาสิทธิในที่ดินของรัฐบาล เพื่อขับเคลื่อน

ให้การดำเนินนโยบายของรัฐบาลประสบผลสำเร็จ การพัฒนาสิทธิในที่ดินรัฐของ ส.ป.ก. ต้องอยู่ภายใต้กฎหมายการปฏิรูปที่ดินเพื่อเกษตรกรรม ในฐานะผู้รับผิดชอบการบริหารจัดการที่ดินในเขตปฏิรูปที่ดิน จึงต้องพิจารณาปรับปรุงเอกสารสิทธิการใช้ประโยชน์ให้เป็นไปตามนโยบายของรัฐบาล ทั้งนี้ คณะกรรมการปฏิรูปที่ดินเพื่อเกษตรกรรม (คปก.) ได้ดำเนินการปรับปรุงแก้ไขเพิ่มเติมกฎหมาย ระเบียบ ประกาศ คำสั่ง และมติ คปก. ต่าง ๆ ที่เกี่ยวข้อง ให้สอดคล้องกับการขับเคลื่อนภารกิจดังกล่าว ตามกฎหมายว่าด้วยการปฏิรูปที่ดินเพื่อเกษตรกรรมกำหนด มีการแก้ไขปรับปรุงเกี่ยวกับชื่อเอกสารจากเดิม “โฉนดเพื่อเกษตรกรรม” เป็น “โฉนดเพื่อการเกษตร” และใช้ครุฑ “สีเขียว” กำหนดพื้นที่เป้าหมายดำเนินการทั่วประเทศ จะต้องเป็นแปลงที่ดินที่เกษตรกรได้รับอนุญาตให้เข้าทำประโยชน์มาแล้วไม่น้อยกว่า ๕ ปี มีฐานข้อมูลรายแปลงตรงกันกับระบบจัดที่ดินออนไลน์ (Alro Land Online) และไม่มีการใช้ที่ดินผิดวัตถุประสงค์

สำนักงานการปฏิรูปที่ดินจังหวัดสงขลา (ส.ป.ก.สงขลา) ดำเนินการจัดที่ดินในเขตปฏิรูปที่ดินจังหวัดสงขลา (ประเภทที่ดินเกษตรกรรม) ให้แก่เกษตรกรและมอบหนังสืออนุญาตให้เข้าทำประโยชน์ในเขตปฏิรูปที่ดิน (ส.ป.ก.๔-๐๑) ไปแล้ว จำนวน ๒๑,๕๓๔ ราย ๓๑,๓๘๓ แปลง เนื้อที่ประมาณ ๓๐๑,๙๓๔ ไร่ มีการประชาสัมพันธ์สร้างการรับรู้การดำเนินการออกโฉนดเพื่อการเกษตร โดยเกษตรกรสามารถแจ้งความประสงค์ขอลงโฉนดเพื่อการเกษตรใน ๓ ช่องทาง คือ ๑) ศูนย์บริการประชาชนประจำสำนักงาน ๒) ศูนย์บริการประชาชนเคลื่อนที่ (Mobile Unit) และ ๓) ระบบออนไลน์ (เว็บไซต์ ส.ป.ก. <https://alro.go.th>)

การดำเนินงานปรับปรุง ส.ป.ก. ๔-๐๑ เป็นโฉนดเพื่อการเกษตร ในปีงบประมาณ พ.ศ. ๒๕๖๙ ส.ป.ก.สงขลา มีแผนงานดำเนินงาน จำนวน ๑,๐๐๐ แปลง ผลการดำเนินงานตามตัวชี้วัดโครงการฯ (ข้อมูล ณ วันที่ ๑๓ มีนาคม ๒๕๖๙) ดังนี้

๑) ตัวชี้วัดที่ ๑ ร้อยละ ๑๐๐ ของการยื่นคำขอลงโฉนดเพื่อการเกษตร : ผลการยื่นคำขอลงโฉนดเพื่อการเกษตร จำนวน ๖๐๕ แปลง คิดเป็นร้อยละ ๖๐.๕

๒) ตัวชี้วัดที่ ๒ ร้อยละ ๗๐ ของ ส.ป.ก. ๔-๐๑ ได้ปรับปรุงเป็นโฉนดเพื่อการเกษตร : ผลการจัดทำโฉนดเพื่อการเกษตร จำนวน ๖๑๒ แปลง คิดเป็นร้อยละ ๖๑.๒

(ที่มา : ประชุมคณะกรรมการพัฒนาการเกษตรและสหกรณ์จังหวัดสงขลา ครั้งที่ ๑/๒๕๖๙ เมื่อวันที่ ๒๕ มีนาคม ๒๕๖๙)

๔) การบังคับใช้กฎหมายภายใต้การกำกับดูแลของกระทรวงเกษตรและสหกรณ์ ด้านพืช ด้านประมง และด้านปศุสัตว์ (การปราบปรามการลักลอบนำเข้าสินค้าเกษตรผิดกฎหมาย)

๑) ด้านพืช โดย ด้านตรวจพืชสะเดา

ผลการดำเนินงานการป้องกันและปราบปรามการลักลอบนำเข้า/ส่งออกสินค้าเกษตรผิดกฎหมาย ดำเนินการทั้ง ๕ ด้านตรวจพืช รายละเอียดดังนี้

๑.๑) ด้านตรวจพืชท่าเรือสงขลา

(๑) ออกใบรับรองสุขอนามัยพืช (PC) แพน ๙,๖๐๐ ฉบับ ผล ๒,๖๔๑ ฉบับ ออกใบรับรองสุขอนามัยพืชตั้งแต่เดือนตุลาคม ๒๕๖๘ ถึง ๕ กุมภาพันธ์ ๒๕๖๙

(๒) การควบคุมการตรวจพืชนำเข้า ตาม พ.ร.บ. กักพืช พ.ศ. ๒๕๐๗ และที่แก้ไขเพิ่มเติม แพน ๓๖๐ ฉบับ ผล ๑๔๕ ฉบับ ควบคุมการตรวจพืชนำเข้า ตั้งแต่เดือนตุลาคม ๒๕๖๘ ถึง ๕ กุมภาพันธ์ ๒๕๖๙

ปัญหา/อุปสรรคในการดำเนินงานในพื้นที่ คือ ผู้ประกอบการนำเข้า – ส่งออกขาดความรู้ในเงื่อนไขกฎระเบียบในการนำเข้า – ส่งออกสินค้าเกษตร ควรแก้ไขปัญหาโดยการให้ความรู้แก่ผู้ประกอบการนำเข้า-ส่งออกให้ปฏิบัติตามเงื่อนไขกฎระเบียบในการส่งออกสินค้าเกษตรและจัดให้มี

การให้ความรู้ คำแนะนำในเงื่อนไขกฎระเบียบต่างๆ ของประเทศต้นทางและประเทศปลายทาง ให้แก่ผู้ประกอบการนำเข้าและส่งออกสินค้าเกษตรปฏิบัติตามขั้นตอนได้อย่างถูกต้อง รวดเร็ว ได้อย่างมีประสิทธิภาพ

๑.๒) ด้านตรวจพืชท่าอากาศยานขนาดใหญ่

(๑) ตรวจสอบสินค้าเกษตรนำเข้า – ส่งออกอย่างเข้มงวดทุกเที่ยวบินระหว่างประเทศ แผน ๓๐ ครั้ง/ สัปดาห์ ผล ๓๐ ครั้ง/ สัปดาห์ ตรวจยึดสินค้าพืชที่ไม่ปฏิบัติตามกฎหมายกักพืช และผู้โดยสารได้สละการครอบครองทิ้งไว้ในถัง Q-bin ดังนี้ แอปเปิ้ล น้ำหนัก ๒.๕๓ กิโลกรัม แก้วมังกร น้ำหนัก ๒.๓๐ กิโลกรัม ส้ม น้ำหนัก ๒.๖๓ กิโลกรัม องุ่น น้ำหนัก ๒.๐ กิโลกรัม และช่อดอกไม้สด น้ำหนัก ๐.๔๗ กิโลกรัม รวมทั้งสิ้น ๙.๙๓ กิโลกรัม

(๒) ประชาสัมพันธ์และให้ความรู้ด้านการนำเข้า-ส่งออกสินค้าเกษตรตามกฎหมายกรมวิชาการเกษตร แผน ๕ ครั้ง ผล ๕ ครั้ง

๑.๓) ด้านตรวจพืชสะเดา

(๑) ตรวจสอบสินค้านำเข้า - ส่งออก ณ จุดตรวจถาวรและตามแนวชายแดนที่มีความเสี่ยงในการลักลอบอย่างเข้มงวด แผนตรวจสอบสินค้าที่มีการแจ้งนำเข้าและส่งออกทุก Shipment ผลสามารถดำเนินการได้ตามแผน หากตรวจพบศัตรูพืชให้ทำการกำจัดศัตรูพืชก่อนที่จะอนุญาตให้ส่งออกหรือนำเข้าราชอาณาจักร หากตรวจพบสินค้าที่ไม่ปฏิบัติตามกฎหมายกักพืช จะทำการตรวจยึดและจัดการตามกฎหมายต่อไป

(๒) ประชาสัมพันธ์และให้ความรู้เกี่ยวกับการนำเข้า – ส่งออกสินค้าเกษตรตามกฎหมายที่กรมวิชาการเกษตร รับผิดชอบ แผน ๑๐ ครั้ง ผล ๑๐ ครั้ง ตรวจสอบสินค้านำเข้าและส่งออกทุก Shipment หากตรวจพบศัตรูพืชให้ทำการกำจัดศัตรูพืชก่อนที่จะอนุญาตให้ส่งออกหรือนำเข้าราชอาณาจักร หากตรวจพบสินค้าที่ไม่ปฏิบัติตามกฎหมายกักพืชจะทำการตรวจยึดและจัดการตามกฎหมายต่อไป

๑.๔) ด้านตรวจพืชปาดังเบซาร์

(๑) ตรวจสอบสินค้านำเข้า - ส่งออก ณ จุดตรวจถาวรและตามแนวชายแดนที่มีความเสี่ยงในการลักลอบอย่างเข้มงวด แผนตรวจทุก Shipment ผลตรวจสอบสินค้านำเข้าและส่งออกทุก Shipment หากตรวจพบศัตรูพืชให้ทำการกำจัดศัตรูพืชก่อนที่จะอนุญาตให้ส่งออกหรือนำเข้าราชอาณาจักร หากตรวจพบสินค้าที่ไม่ปฏิบัติตามกฎหมายกักพืชจะทำการตรวจยึดและจัดการตามกฎหมายต่อไป

(๒) ประชาสัมพันธ์และให้ความรู้เกี่ยวกับการนำเข้า-ส่งออกสินค้าเกษตรตามกฎหมายที่กรมวิชาการเกษตรรับผิดชอบ แผน ๕ ครั้ง ผล ๕ ครั้ง ตรวจสอบสินค้านำเข้าและส่งออกทุก Shipment หากตรวจพบศัตรูพืชให้ทำการกำจัดศัตรูพืชก่อนที่จะอนุญาตให้ส่งออกหรือนำเข้าราชอาณาจักร หากตรวจพบสินค้าที่ไม่ปฏิบัติตามกฎหมายกักพืชจะทำการตรวจยึดและจัดการตามกฎหมายต่อไป

๑.๕) ด้านตรวจพืชประกอบ

(๑) ตรวจสอบสินค้านำเข้า - ส่งออก ณ จุดตรวจถาวรและตามแนวชายแดนที่มีความเสี่ยงในการลักลอบอย่างเข้มงวด ตรวจสอบสินค้านำเข้าและส่งออกทุก Shipment หากตรวจพบศัตรูพืชให้ทำการกำจัดศัตรูพืชก่อนที่จะอนุญาตให้ส่งออกหรือนำเข้าราชอาณาจักร หากตรวจพบสินค้าที่ไม่ปฏิบัติตามกฎหมายกักพืชจะทำการตรวจยึดและจัดการตามกฎหมายต่อไป

(๒) ประชาสัมพันธ์และให้ความรู้เกี่ยวกับการนำเข้า – ส่งออกสินค้าเกษตรตามกฎหมายที่กรมวิชาการเกษตรรับผิดชอบ แผน ๕ ครั้ง ผล ๕ ครั้ง ตรวจสอบสินค้านำเข้าและส่งออก

ทุก Shipment หากตรวจพบศัตรูพืชให้ทำการกำจัดศัตรูพืชก่อนที่จะอนุญาตให้ส่งออกหรือนำเข้าราชอาณาจักร หากตรวจพบสินค้าที่ไม่ปฏิบัติตามกฎหมายกักพืชจะทำการตรวจยึดและจัดการตามกฎหมายต่อไป

๒) ด้านประมง โดย ศูนย์บริหารจัดการด่านตรวจประมง เขต ๘ (สงขลา)

ผลการดำเนินงานการป้องกันและแก้ไขปัญหาการทำประมง และการป้องกันและปราบปรามการลักลอบนำเข้า/ ส่งออกสินค้าเกษตรผิดกฎหมาย ดังนี้

๒.๑) การป้องกันและแก้ไขปัญหาการทำประมง : ตรวจสอบเรือประมงไทย เรือประมงนอกน่านน้ำ และเรือขนถ่ายสัตว์น้ำ ที่แจ้งเข้าออก ณ ท่าเทียบเรือประมง แผน ๑,๗๐๐ ครั้ง/เที่ยว ยานพาหนะ ผล ๗๒๖ ครั้ง/ เที่ยวยานพาหนะ ซึ่งไม่พบการกระทำความผิด

๒.๒) การป้องกันและปราบปรามการลักลอบนำเข้า/ส่งออกสินค้าเกษตรผิดกฎหมาย

(๑) การตรวจพื้นที่ปฏิบัติงานเพื่อเฝ้าระวังป้องกันการลักลอบการนำเข้าและส่งออก แผน ๔๘๐ ครั้ง/ เที่ยวยานพาหนะ ผล ๑๖๒ ครั้ง/ เที่ยวยานพาหนะ ซึ่งไม่พบการกระทำความผิด

(๒) ตรวจเฝ้าระวังการลักลอบของเรือประมง ณ ท่าเทียบเรือ แผน ๑๘๐ ครั้ง/เที่ยว ยานพาหนะ ผล ๗๐ ครั้ง/ เที่ยวยานพาหนะ ซึ่งไม่พบการกระทำความผิด

(๓) การตรวจสอบสินค้าประมงนำเข้าทางตู้คอนเทนเนอร์ ณ สถานประกอบการ ปลายทาง แผน ๑๒๐ ครั้ง ผล ๙๒ ครั้ง ไม่พบการกระทำความผิด

๓) ด้านปศุสัตว์ โดย ด่านกักกันสัตว์สงขลา

ผลการดำเนินงานการเฝ้าระวัง ป้องกันควบคุม และชันสูตรโรคสัตว์ : กิจกรรมย่อย การป้องกันและปราบปรามการลักลอบนำเข้าส่งออกสินค้าปศุสัตว์ผิดกฎหมาย ห้องเย็น และ Food Service โดยได้ ดำเนินการเข้าตรวจสอบห้องเย็นและสถานประกอบการจัดจำหน่ายสินค้า Food Service ในพื้นที่จังหวัดสงขลา ตามเป้าหมายรวมจำนวน ๘๐ ครั้ง ปัจจุบันดำเนินงานสะสมแล้ว ๒ ครั้ง คิดเป็นร้อยละ ๒.๕๐ ผลการตรวจสอบ ไม่พบ การกระทำความผิดตามพระราชบัญญัติโรคระบาดสัตว์ พ.ศ. ๒๕๕๘ และกฎหมายด้านการปศุสัตว์อื่นและสถาน ประกอบการไม่มีการกักเก็บสินค้าปศุสัตว์ผิดกฎหมาย

ปัญหา/อุปสรรคในการดำเนินงานในพื้นที่ : เนื่องจากเกิดเหตุอุทกภัยในพื้นที่อำเภอหาดใหญ่ รวมถึงพื้นที่อำเภออื่น ในจังหวัดสงขลา ระหว่างวันที่ ๒๑-๒๘ พฤศจิกายน ๒๕๖๘ และกินระยะเวลา มาจนถึงปัจจุบัน ส่งผลให้ผู้ประกอบการห้องเย็นและสถานประกอบการจำหน่ายสินค้า Food Service ในพื้นที่ อำเภอหาดใหญ่ ซึ่งส่วนใหญ่เป็นห้องเย็นกักเก็บสินค้า ศูนย์กระจายสินค้าและสถานประกอบการจัดจำหน่าย สินค้าปศุสัตว์ Food Service ได้รับความเสียหายเป็นวงกว้าง โดยหลายแห่งจำเป็นต้องปิดกิจการทั้งถาวร และเป็นการชั่วคราว แนวทางการแก้ไขปัญหา โดย (๑) ดำเนินการตรวจสอบและเฝ้าระวังการเคลื่อนย้ายซาก สัตว์ จากระบบเคลื่อนย้ายสัตว์และซากสัตว์ผ่านระบบอิเล็กทรอนิกส์ (e-Movement) ของกรมปศุสัตว์ ทั้งการ เคลื่อนย้ายเข้าและเคลื่อนย้ายออกจากจังหวัดสงขลา หากพบความผิดปกติ เช่น ปริมาณมากหรือปลายทาง ต้องสงสัย จะเข้าดำเนินการตรวจสอบจากปลายทางที่ระบุที่มีการขออนุญาตในระบบฯ และ (๒) ตั้งจุดตรวจ และลาดตระเวนยานพาหนะเคลื่อนย้ายสัตว์และซากสัตว์เข้าและออก พื้นที่จังหวัดสงขลา

๕) การขับเคลื่อนสินค้าเกษตรและบริการมูลค่าสูง “๑ ท้องถิ่น ๑ สินค้าเกษตรมูลค่าสูง” จังหวัดสงขลา โดย สำนักงานเกษตรและสหกรณ์จังหวัดสงขลา

ตามมติที่ประชุมคณะกรรมการขับเคลื่อนงานด้านการเกษตรจังหวัดสงขลา และประธานคณะทำงาน ขับเคลื่อนงานด้านการเกษตรระดับอำเภอ จังหวัดสงขลา ครั้งที่ ๔/๒๕๖๘ เมื่อวันที่ ๒๐ พฤศจิกายน ๒๕๖๘

เห็นชอบผลการคัดเลือกพื้นที่และชนิดสินค้าเกษตรมูลค่าสูง เพื่อเข้าร่วมโครงการ ๑ ท้องถิ่น ๑ สินค้าเกษตรมูลค่าสูง ประจำปีงบประมาณ พ.ศ. ๒๕๖๙ จังหวัดสงขลา จำนวน ๒ ท้องถิ่น คือ (๑) พื้นที่ตำบลท่าบอน อำเภอระโนด ชนิดสินค้ามะพร้าว กลุ่มเกษตรกรผู้ปลูกมะพร้าว อำเภอระโนด จังหวัดสงขลา และ (๒) พื้นที่ตำบลคูหาใต้ อำเภอรัตนบุรี ชนิดสินค้าไข่เค็ม ไข่ครอบ กลุ่มต่อยอดเลี้ยงเปิดไข่เพื่อจำหน่ายและแปรรูปบ้านริมเขาคูหา และจังหวัดสงขลา ได้รายงานผลการคัดเลือกดังกล่าว ให้กองนโยบายเทคโนโลยีเพื่อการเกษตรและเกษตรกรรมยั่งยืน สำนักงานปลัดกระทรวงเกษตรและสหกรณ์ เพื่อรายงานให้คณะทำงานขับเคลื่อนนโยบายสินค้าเกษตรและบริการมูลค่าสูง ๑ ท้องถิ่น ๑ สินค้าเกษตรมูลค่าสูง พิจารณาคัดเลือกต่อไป

**พื้นที่ดำเนินโครงการสินค้าเกษตรและบริการมูลค่าสูง ๑ ท้องถิ่น ๑ สินค้าเกษตรมูลค่าสูง
ปีงบประมาณ พ.ศ. ๒๕๖๙ ด้านพืช แมลงเศรษฐกิจ และบริการเชิงสร้างสรรค์**

ที่	กลุ่มเกษตรกร	ประเภท	กลุ่มสินค้า	ประเภทสินค้า	ชนิดสินค้า	หน่วยงานเจ้าภาพหลัก
๑	สหกรณ์การเกษตรคลองหอยโข่ง จำกัด ต.โคกม่วง อ.คลองหอยโข่ง	สหกรณ์	พืชไร่	ข้าว	ข้าวเหนียวดำ	สำนักงานสหกรณ์ จังหวัดสงขลา
๒	วิสาหกิจชุมชนเครือข่ายนาอินทรีย์ อำเภอจะนะ “จะนะแบ่งสุข” ต.ป่าชิง อ.จะนะ	วิสาหกิจ ชุมชน	พืชไร่	ข้าว	ข้าว	ศูนย์เมล็ดพันธุ์ข้าว ปัตตานี
๓	สวนร้อยพันธุ์สุวรรณมณี ต.คูหาใต้ อ.รัตภูมิ	-	ไม้ยืนต้น	หม่อน	หม่อนผล	ศูนย์หม่อนไหมเฉลิม พระเกียรติฯ นราธิวาส
๔	วิสาหกิจชุมชนปลูกทุเรียน ๓๐ ราย ต.เขาพระ อ.รัตภูมิ	วิสาหกิจ ชุมชน	ไม้ผล	ทุเรียน	ทุเรียน หมอนทอง	ศูนย์วิจัยและพัฒนา การเกษตรสงขลา
๕	แปลงใหญ่ทุเรียนอำเภอนาทวี ๕๐ ราย ต.ประกอบ อ.นาทวี	เกษตรกร รายย่อย	ไม้ผล	ทุเรียน	ทุเรียน หมอนทอง	ศูนย์วิจัยและพัฒนา การเกษตรสงขลา
๖	กลุ่มต่อยอดเลี้ยงเปิดไข่เพื่อจำหน่าย และแปรรูปบ้านริมเขาคูหา ต.คูหาใต้ อ.รัตภูมิ	กลุ่ม เกษตรกร	สัตว์ปีก	เปิดไข่	เปิดไข่	สำนักงานปศุสัตว์ จังหวัดสงขลา

กระทรวงเกษตรและสหกรณ์ โดยคณะกรรมการบริหารนโยบายสินค้าเกษตรและบริการมูลค่าสูง ๑ ท้องถิ่น ๑ สินค้าเกษตรมูลค่าสูง ได้พิจารณาคัดเลือกพื้นที่และสินค้าเกษตรมูลค่าสูง ประกอบด้วย ๑) ด้านพืช แมลงเศรษฐกิจ และบริการเชิงสร้างสรรค์ ๒) ด้านปศุสัตว์ ๓) ด้านประมง ปีงบประมาณ พ.ศ. ๒๕๖๙ เรียบร้อยแล้ว จำนวน ๑๙๗ ท้องถิ่น โดยมีพื้นที่และสินค้าเกษตรมูลค่าสูง ที่ดำเนินการในจังหวัดสงขลา จำนวน ๖ ท้องถิ่น ดังนี้

ทั้งนี้ สินค้าดังกล่าวเป็นกลุ่มสินค้าเกษตรมูลค่าสูงซึ่งมีการแปรรูปเป็นสินค้าที่มีตลาดภายในประเทศมีการจำหน่ายเป็นผลผลิตโดยตรงหรือมีการแปรรูป ซึ่งถือเป็นกลุ่มที่มีศักยภาพในการจะส่งออกสูง โดยมีแนวทางการขับเคลื่อน ดังนี้

- ๑) พัฒนาระบบการผลิตและการแปรรูป โดยใช้เทคโนโลยีและนวัตกรรมเพื่อยกระดับห่วงโซ่มูลค่าให้สูงขึ้น
- ๒) ส่งเสริมการผลิตอาหาร Future Food และ Function Food
- ๓) บูรณาการความร่วมมือกับสถาบันการศึกษา และองค์กรภาครัฐอื่นๆ เพื่อนำงานวิจัยสู่การถ่ายทอด
- ๔) ส่งเสริมการตลาดภายในประเทศ ทั้งออนไลน์ และออฟไลน์

๖) การจัดทำแผนพัฒนาการเกษตรระดับหมู่บ้าน ภายใต้โครงการจัดเก็บข้อมูลด้านการเกษตรในระดับพื้นที่ ประจำปีงบประมาณ พ.ศ. ๒๕๖๙ โดย สำนักงานเกษตรและสหกรณ์จังหวัดสงขลา

มติที่ประชุมคณะกรรมการขับเคลื่อนงานด้านการเกษตรจังหวัดสงขลา และประธานคณะทำงานขับเคลื่อนงานด้านการเกษตรระดับอำเภอ จังหวัดสงขลา ครั้งที่ ๔/๒๕๖๘ เมื่อวันที่ ๒๐ พฤศจิกายน ๒๕๖๘ มอบหมายให้คณะทำงานขับเคลื่อนการเกษตรระดับหมู่บ้านสู่การผลิตสินค้าเกษตรมูลค่าสูง ระดับอำเภอร่วมกับหน่วยงานที่เกี่ยวข้อง พิจารณาคัดเลือกหมู่บ้านและสินค้าเกษตร เพื่อจัดทำแผนพัฒนาการเกษตรระดับหมู่บ้าน อย่างน้อยอำเภอละ ๑ หมู่บ้าน

สำนักงานเกษตรและสหกรณ์จังหวัดสงขลา มีหนังสือ ที่ กษ ๐๒๒๔.สข/ว ๓๑๐๙ ลงวันที่ ๔ ธันวาคม ๒๕๖๘ แจ้งขอความร่วมมือสำนักงานเกษตรอำเภอ ในฐานะฝ่ายเลขานุการประธานคณะทำงานขับเคลื่อนงานด้านการเกษตรระดับอำเภอ ดำเนินการคัดเลือกพื้นที่ ชนิดสินค้า ตามกรอบแนวทางคู่มือและดำเนินงานภายใต้โครงการจัดเก็บข้อมูลด้านการเกษตรในระดับพื้นที่ ประจำปีงบประมาณ พ.ศ. ๒๕๖๙ และรายงานผลการคัดเลือกดังกล่าว ให้สำนักงานเกษตรและสหกรณ์จังหวัดสงขลา ภายในวันที่ ๒๔ ธันวาคม ๒๕๖๘

สำนักงานเกษตรอำเภอ ในฐานะฝ่ายเลขานุการประธานคณะทำงานขับเคลื่อนงานด้านการเกษตรระดับอำเภอ รายงานผลการคัดเลือกพื้นที่ ชนิดสินค้าเกษตร และแผนปฏิบัติงานการจัดทำแผนพัฒนาการเกษตรระดับหมู่บ้าน ภายใต้โครงการจัดเก็บข้อมูลด้านการเกษตรในระดับพื้นที่ ประจำปีงบประมาณ พ.ศ. ๒๕๖๙ ตามรายละเอียดดังนี้

ผลการคัดเลือกหมู่บ้านและสินค้าเกษตร เพื่อจัดทำแผนพัฒนาการเกษตรระดับหมู่บ้าน ภายใต้โครงการจัดเก็บข้อมูลด้านการเกษตรระดับพื้นที่ ประจำปีงบประมาณ พ.ศ. ๒๕๖๙

ที่	พื้นที่เป้าหมาย				สินค้าเกษตรมูลค่าสูง
	อำเภอ	ตำบล	หมู่ที่	หมู่บ้าน	
๑	เทพา	ปากบาง	๘	บ้านคลองควาย	น้ำผึ้งชันโรง
๒	จะนะ	คลองเปียะ	๙	บ้านชะ	ทุเรียน
๓	สะบ้าย้อย	เปียน	๖	บ้านสวนโอน	เค้กจำปาตะ
๔	นาทวี	ฉาง	๗	บ้านปริก	ผัก
๕	รัตภูมิ	คูหาใต้	๘	บ้านควนขัน	หม่อนผล (มัลเบอร์รี่)
๖	สะเดา	สำนักขาม	๕	บ้านพรุเตียว	แหนมเห็ด
๗	ควนเนียง	บางเหรียง	๘	บ้านบางเหรียง	ผักยกแคร่
๘	คลองหอยโข่ง	ทุ่งลาน	๔	บ้านควน	ข้าว
๙	หาดใหญ่	ฉลุง	๗	บ้านฉลุง	ทุเรียน
๑๐	บางกล่ำ	ท่าช้าง	๙	บ้านปายาง	น้ำผึ้งชันโรง
๑๑	กระแสสินธุ์	กระแสสินธุ์	๔	บ้านม่วงงาม	เครื่องแกง
๑๒	นาหม่อม	ทุ่งขมิ้น	๖	บ้านทุ่งขมิ้น	ยางพารา
๑๓	สิงหนคร	ม่วงงาม	๑	บ้านปะโอ	ข้าว
๑๔	เมืองสงขลา	ทุ่งหวัง	๖	บ้านไร่	จำปาตะ
๑๕	สติงพระ	วัดจันทร์	๓	บ้านบ่อประตู	ไม้ดอก เช่น ดาวเรือง มะลิ
๑๖	ระโนด	ท่าบอน	๖	บ้านศาลาหลวงล่าง	มะพร้าวน้ำหอม

**แผนปฏิบัติงานการจัดทำแผนพัฒนาการเกษตรระดับหมู่บ้าน
ภายใต้โครงการจัดเก็บข้อมูลด้านการเกษตรในระดับพื้นที่ ประจำปีงบประมาณ พ.ศ. ๒๕๖๙**

ที่	อำเภอ	กำหนดการจัดประชุม		สินค้าเกษตร
		วัน เดือน ปี/เวลา	สถานที่/พื้นที่เป้าหมาย	
๑	จะนะ	๔ กุมภาพันธ์ ๒๕๖๙ เวลา ๑๓.๐๐ น.	ศาลาอเนกประสงค์หมู่บ้าน ม.๙ ต.คลองเปี้ยะอ.จะนะ จ.สงขลา	ทุเรียน
๒	สะบ้าย้อย	๙ กุมภาพันธ์ ๒๕๖๙ เวลา ๑๓.๐๐ น.	มัสยิดยาลบลูกาบ้านสวนโอน ม.๖ ต.เปียน อ.สะบ้าย้อย จ.สงขลา	เค้กจำปาตะ
๓	นาทวี	๑๐ กุมภาพันธ์ ๒๕๖๙ เวลา ๑๓.๐๐ น.	ศาลาอเนกประสงค์ ม.๗ บ้านปรึก ต.ฉาง อ.นาทวี จ.สงขลา	ผัก
๔	เมืองสงขลา	๑๒ กุมภาพันธ์ ๒๕๖๙ เวลา ๑๓.๓๐ น.	วัดทรายขาว ม.๖ ต.ทุ่งหวัง อ.เมือง จ.สงขลา	จำปาตะ
๕	คลองหอยโข่ง	๑๙ กุมภาพันธ์ ๒๕๖๙ เวลา ๑๓.๐๐ น.	เทศบาลตำบลทุ่งลาน ม.๙ ต.ทุ่งลาน อ.คลองหอยโข่ง จ.สงขลา	ข้าว
๖	สะเดา	๒๔ กุมภาพันธ์ ๒๕๖๙ เวลา ๑๓.๐๐ น.	บ้านพรุเดียว ม.๕ ต.สำนักขาม อ.สะเดา จ.สงขลา	ทุเรียน
๗	บางกล่ำ	๒๕ กุมภาพันธ์ ๒๕๖๙ เวลา ๑๓.๐๐ น.	อาคารอเนกประสงค์ ม.๙ ต.ท่าช้าง อ.บางกล่ำ จ.สงขลา	น้ำผึ้งชันโรง
๘	กระแสสินธุ์	๒๖ กุมภาพันธ์ ๒๕๖๙ เวลา ๑๓.๐๐ น.	ศูนย์เรียนรู้ชุมชน ม.๔ บ้านม่วงงาม ต.กระแสสินธุ์ อ.กระแสสินธุ์ จ.สงขลา	เครื่องแกง
๙	ควนเนียง	๒๗ กุมภาพันธ์ ๒๕๖๙ เวลา ๑๓.๐๐ น.	ที่ทำการกลุ่มวิสาหกิจชุมชนคนเกาะใหญ่ ม.๘ ต.บางเหรียง อ.ควนเนียง จ.สงขลา	ผักยกแคร่
๑๐	สิงหนคร	๕ มีนาคม ๒๕๖๙ เวลา ๐๙.๐๐ น.	ที่ทำการศูนย์ข้าวชุมชน ตำบลม่วงงาม ม.๑ ต.ม่วงงาม อ. สิงหนคร จ.สงขลา	ข้าว
๑๑	รัตภูมิ	๖ มีนาคม ๒๕๖๙ เวลา ๐๙.๐๐ น.	สวนร้อยพันธุ์สุวรรณมณี ม.๘ ต.คูหาใต้ อ.รัตภูมิ จ.สงขลา	หม่อนผล (มัลเบอร์รี่)
๑๒	นาหม่อม	๑๐ มีนาคม ๒๕๖๙ เวลา ๑๓.๐๐ น.	เครือข่ายศูนย์การเพิ่มประสิทธิภาพการผลิตสินค้า เกษตร (สวนครูไข่) ม.๖ ต.ทุ่งขี้มัน อ.นาหม่อม จ.สงขลา	ยางพารา
๑๓	สติงพระ	๑๑ มีนาคม ๒๕๖๙ เวลา ๑๓.๐๐ น.	ที่ทำการผู้ใหญ่บ้าน หมู่ที่ ๓ ม.๓ ต.วัดจันทร์ อ.สติงพระ จ.สงขลา	ไม้ดอก เช่น ดาวเรือง มะลิ
๑๔	ระโนด	๑๒ มีนาคม ๒๕๖๙ เวลา ๑๓.๐๐ น.	วัดศาลาหลวงกลาง ม.๖ ต.ท่าบอน อ.ระโนด จ.สงขลา	มะพร้าว น้ำหอม
๑๕	หาดใหญ่	๑๗ มีนาคม ๒๕๖๙ เวลา ๑๓.๐๐ น.	สวนสมชาย สวนเกษตรปลอดสารพิษ ม.๗ ต.ฉลุง อ.หาดใหญ่ จ.สงขลา	ทุเรียน
๑๖	เทพา	๒๔ มีนาคม ๒๕๖๙ เวลา ๑๓.๐๐ น.	กลุ่มเพาะเลี้ยงผึ้งชันโรงป่าชายเลน บ้านคลองควาย ม.๘ ต.ปากบาง อ.เทพา จ.สงขลา	น้ำผึ้งชันโรง

๗) ศูนย์บริการเกษตรพิรุณราช กระทรวงเกษตรและสหกรณ์ โดย สำนักงานเกษตรและสหกรณ์จังหวัด สงขลา

ตามที่กระทรวงเกษตรและสหกรณ์ มีนโยบายในการจัดตั้งศูนย์บริการประชาชนภาคการเกษตรของ กระทรวงเกษตรและสหกรณ์ เพื่อขับเคลื่อนงานตามนโยบายของกระทรวงเกษตรและสหกรณ์ให้มีความชัดเจนและเป็นรูปธรรม สามารถแปลงนโยบายสร้างวิถีทำงานสู่วิถีปฏิบัติให้เป็นไปอย่างมีประสิทธิภาพและเกิดผลสำเร็จตามเจตนารมณ์ที่กำหนดไว้ กระทรวงเกษตรและสหกรณ์จึงได้จัดตั้งศูนย์บริการประชาชนภาคการเกษตรโดยใช้ชื่อว่า “ศูนย์บริการเกษตรพิรุณราช กระทรวงเกษตรและสหกรณ์” (<https://pirunraj.com>) เพื่อให้บริการประชาชนในการขอรับบริการร้องเรียน/ ร้องทุกข์ และงานบริการด้านการเกษตร ซึ่งได้มีการจัดตั้งศูนย์บริการเกษตรพิรุณราชในทุก ระดับตั้งแต่ระดับอำเภอ ระดับจังหวัด และหน่วยงานกรมในสังกัดกระทรวงเกษตรและสหกรณ์ มีการให้บริการงานรับเรื่องร้องเรียน/ ร้องทุกข์ โดยมีประเภทเรื่อง จำนวน ๑๙ รายการ และงานบริการ (e-Service) สำหรับเป็นช่องทางการเข้าถึงของผู้รับบริการ จำนวน ๑๑ หน่วยงาน ๒๓ แอปพลิเคชัน/ ระบบงานบริการ โดยกระทรวงเกษตรและสหกรณ์ ได้เปิดศูนย์บริการเกษตรพิรุณราช จำนวน ๒,๘๘๗ ศูนย์ แบ่งเป็นศูนย์บริการหลัก ๙๖๐ ศูนย์ และศูนย์บริการเครือข่าย ๑,๙๒๗ ศูนย์ ดังนี้

ระดับ	ศูนย์บริการหลัก	ศูนย์บริการเครือข่าย
ระดับ กรม	๑ ศูนย์ สำนักงานปลัดกระทรวงเกษตรและสหกรณ์ ณ สำนักบริหารกองทุนเพื่อช่วยเหลือเกษตรกร และรับเรื่องร้องเรียน (สกร.)	๒๑ ศูนย์ กรมส่งเสริมการเกษตร กรมปศุสัตว์ กรมประมง กรมส่งเสริมสหกรณ์ กรมชลประทาน กรมพัฒนาที่ดิน กรมการข้าว กรมตรวจบัญชีสหกรณ์ กรมฝนหลวงและการบินเกษตร สนง.มาตรฐานสินค้าเกษตรและอาหาร แห่งชาติ สนง.เศรษฐกิจการเกษตร องค์การตลาดเพื่อเกษตรกร องค์การ สะพานปลา องค์การส่งเสริมกิจการโคนมแห่งประเทศไทย การยางแห่งประเทศไทย สนง.พัฒนาการวิจัยการเกษตร สถาบันวิจัย และพัฒนาพื้นที่สูง สนง.พิพิธภัณฑสถานธรรมชาติและพิพิธภัณฑ์พระบาทสมเด็จพระเจ้าอยู่หัว
ระดับ จังหวัด	๗๗ ศูนย์ สำนักงานเกษตรและสหกรณ์จังหวัดทุกจังหวัด และสำนักงานเกษตรพื้นที่กรุงเทพมหานคร (กทม.)	๕๓๓ ศูนย์ สนง.เกษตรจังหวัด สนง.การปฏิรูปที่ดินจังหวัด โครงการชลประทานจังหวัด สำนักงานประมงจังหวัด และสำนักงานประมงพื้นที่กรุงเทพมหานคร สำนักงานปศุสัตว์จังหวัด และสำนักงานปศุสัตว์พื้นที่กรุงเทพมหานคร สำนักงานสหกรณ์จังหวัด และสำนักส่งเสริมสหกรณ์พื้นที่ ๑-๒ กรุงเทพมหานคร สถานพัฒนาที่ดิน และสถานีพัฒนาที่ดิน กรุงเทพมหานคร
ระดับ อำเภอ	๘๘๒ ศูนย์ สำนักงานเกษตรอำเภอทุกจังหวัด และสำนักงาน เกษตรพื้นที่ ๑-๔ (กทม.)	๑,๓๘๓ ศูนย์ สำนักงานประมงอำเภอ และสำนักงานประมงพื้นที่ ๑-๓ (กทม.) สำนักงานปศุสัตว์อำเภอ
รวม	๙๖๐ ศูนย์	๑,๙๒๗ ศูนย์

จังหวัดสงขลา มีศูนย์บริการหลักระดับจังหวัด ศูนย์บริการเครือข่ายระดับจังหวัด ศูนย์บริการหลักระดับอำเภอ และศูนย์บริการเครือข่ายระดับอำเภอ รวม ๕๖ ศูนย์ ดังนี้

ศูนย์บริการหลักระดับจังหวัด	สำนักงานเกษตรและสหกรณ์จังหวัดสงขลา
ศูนย์บริการเครือข่ายระดับจังหวัด	สำนักงานเกษตรจังหวัดสงขลา สำนักงานประมงจังหวัดสงขลา สำนักงานปศุสัตว์จังหวัดสงขลา สำนักงานสหกรณ์จังหวัดสงขลา สำนักงานการปฏิรูปที่ดินจังหวัดสงขลา โครงการชลประทานสงขลา สถานีพัฒนาที่ดินสงขลา
ศูนย์บริการหลักระดับอำเภอ	สำนักงานเกษตรอำเภอ ๑๖ อำเภอ
ศูนย์บริการเครือข่ายระดับอำเภอ	สำนักงานประมงอำเภอ ๑๖ อำเภอ สำนักงานปศุสัตว์อำเภอ ๑๖ อำเภอ

สรุปผลการดำเนินงานของศูนย์บริการเกษตรพิรุณราช กระทรวงเกษตรและสหกรณ์จังหวัดสงขลา (ข้อมูลจากระบบฯ <https://pirunraj.com>) ตั้งแต่วันที่ ๑๘ ตุลาคม ๒๕๖๖ - ๒๗ กุมภาพันธ์ ๒๕๖๙ : ให้บริการรับเรื่อง รวมทั้งสิ้น จำนวน ๑๗๖ เรื่อง ดำเนินการเสร็จสิ้น จำนวน ๑๗๖ เรื่อง คิดเป็นร้อยละ ๑๐๐ โดยมีหน่วยงานที่รับเรื่องให้บริการ ประกอบด้วย (๑) สำนักงานเกษตรและสหกรณ์จังหวัดสงขลา จำนวน ๑๐๔ เรื่อง ดำเนินการแล้วเสร็จ จำนวน ๑๐๖ เรื่อง คิดเป็นร้อยละ ๑๐๐ และ (๒) สำนักงานเกษตรอำเภอ จำนวน ๗๐ เรื่อง ดำเนินการแล้วเสร็จ จำนวน ๗๐ เรื่อง คิดเป็นร้อยละ ๑๐๐

๘) การขับเคลื่อนการดำเนินงานเกษตรกรรมยั่งยืน จังหวัดสงขลา โดย สำนักงานเกษตรและสหกรณ์จังหวัดสงขลา

กระทรวงเกษตรและสหกรณ์ ได้ดำเนินนโยบายสำคัญในการขับเคลื่อนเกษตรกรรมยั่งยืน ประกอบด้วย ๕ รูปแบบ คือ ๑) เกษตรอินทรีย์ ๒) เกษตรทฤษฎีใหม่ ๓) เกษตรผสมผสาน ๔) เกษตรธรรมชาติ และ ๕) วนเกษตร จังหวัดสงขลา โดยสำนักงานเกษตรและสหกรณ์จังหวัดสงขลา ได้รวบรวมโครงการ/กิจกรรมที่เกี่ยวข้องกับการขับเคลื่อนการดำเนินงานเกษตรกรรมยั่งยืน ประจำปีงบประมาณ พ.ศ. ๒๕๖๙ จากหน่วยงานที่เกี่ยวข้องในสังกัดกระทรวงเกษตรและสหกรณ์จังหวัดสงขลา ที่ได้รับการจัดสรรงบประมาณ ไตรมาส ๑ รวม ๘ หน่วยงาน จำนวน ๑๙ โครงการ/กิจกรรม งบประมาณ ๖,๔๗๐,๑๘๐ บาท (ข้อมูล ณ ๑๕ ธันวาคม ๒๕๖๘) โดยแยกตามประเภทของเกษตรกรรมยั่งยืน ดังนี้

๑) ด้านเกษตรอินทรีย์ จำนวน ๓ โครงการ/กิจกรรม จาก ๓ หน่วยงาน รวมงบประมาณ ๑๓๙,๒๖๐ บาท

๒) ด้านเกษตรทฤษฎีใหม่ จำนวน ๓ โครงการ/กิจกรรม จาก ๓ หน่วยงาน รวมงบประมาณ ๗๔,๐๐๐ บาท

๓) เกษตรผสมผสาน จำนวน ๑ โครงการ/กิจกรรม จาก ๑ หน่วยงาน รวมงบประมาณ ๒,๙๒๕,๐๐๐ บาท

๔) วนเกษตร -

๕) เกษตรธรรมชาติ -

๖) ด้านอื่น ๆ จำนวน ๑๒ โครงการ/กิจกรรม จาก ๓ หน่วยงาน รวมงบประมาณ

๓,๓๓๑,๙๒๐ บาท



ผลการขับเคลื่อนเกษตรกรรมยั่งยืน
ปี ๒๕๖๘

๙) การดำเนินการเงินกองทุนสงเคราะห์เกษตรกรและกองทุนหมุนเวียนเพื่อการกู้ยืมแก่เกษตรกรและผู้ยากจน (อบก.) โดย สำนักงานเกษตรและสหกรณ์จังหวัดสงขลา

๑) กองทุนสงเคราะห์เกษตรกร

กองทุนสงเคราะห์เกษตรกร ตั้งขึ้นเพื่อให้การดำเนินงานด้านการให้ความช่วยเหลือแก่เกษตรกรดำเนินไปด้วยดีและมีประสิทธิภาพ ซึ่งต่อมาได้เสนอให้มีการตราพระราชบัญญัติขึ้นเสนอต่อสภานิติบัญญัติแห่งชาติ เพื่อให้เป็นไปตามวัตถุประสงค์ดังกล่าว เรียกว่า “พระราชบัญญัติกองทุนสงเคราะห์เกษตรกร พ.ศ. ๒๕๑๗” และต่อมาได้ปรับปรุงแก้ไขพระราชบัญญัติดังกล่าว ในปี พ.ศ. ๒๕๕๔ เป็น “พระราชบัญญัติกองทุนสงเคราะห์เกษตรกร พ.ศ. ๒๕๕๔” ซึ่งมีผลบังคับใช้ตั้งแต่วันที่ ๑๘ มีนาคม ๒๕๕๔ เป็นต้นไป เมื่อหน่วยงานของรัฐและองค์กรเกษตรกร มีความประสงค์จะขอใช้เงินกองทุนสงเคราะห์เกษตรกร เพื่อเป็นทุนหมุนเวียนและใช้จ่ายช่วยเหลือหรือส่งเสริมเกษตรกรในกิจการตามมาตรา ๗ แห่งพระราชบัญญัติกองทุนสงเคราะห์เกษตรกร พ.ศ. ๒๕๕๔

วัตถุประสงค์

กองทุนสงเคราะห์เกษตรกรได้จัดตั้งขึ้น เพื่อเป็นทุนหมุนเวียนและใช้จ่ายช่วยเหลือหรือส่งเสริมเกษตรกรตามกิจการในมาตรา ๗ แห่งพระราชบัญญัติกองทุนสงเคราะห์เกษตรกร พ.ศ. ๒๕๕๔ ได้แก่

- (๑) การส่งเสริมการผลิตผลิตผลเกษตรกรรมขั้นต้นหรือผลิตภัณฑ์อาหาร
- (๒) การส่งเสริมการตรวจสอบ และรับรองมาตรฐานคุณภาพของผลิตผลเกษตรกรรมขั้นต้นหรือผลิตภัณฑ์อาหาร

อาหาร

- (๓) การรักษาเสถียรภาพของราคา และการจำหน่ายผลิตผลเกษตรกรรมขั้นต้นหรือผลิตภัณฑ์อาหาร

- (๔) การดำเนินการที่จำเป็น และเร่งด่วนเพื่อป้องกัน และขจัดภัยอันจะเป็นผลเสียหายแก่เกษตรกร

(๕) การศึกษาวิจัย เพื่อการพัฒนาการผลิต การแปรรูป หรือการตลาดซึ่งผลิตผลเกษตรกรรมขั้นต้นหรือผลิตภัณฑ์อาหาร โดยให้เกษตรกรมีส่วนร่วมในการดำเนินการ

- (๖) การติดตามผลการดำเนินการตามโครงการที่ได้รับการช่วยเหลือหรือส่งเสริมจากกองทุน

ผลการดำเนินงาน

๑) ผลการดำเนินงานกองทุนสงเคราะห์เกษตรกร ณ เดือนกุมภาพันธ์ ๒๕๖๙

มีกลุ่มวิสาหกิจชุมชนฯ กู้เงินกองทุนสงเคราะห์เกษตรกร จำนวน ๒ กลุ่ม ได้แก่

(๑) วิสาหกิจชุมชนคนเลี้ยงกุ้งขาวคลองแดน ตำบลคลองแดน อำเภอระโนด จังหวัดสงขลาจำนวนเงิน ๔,๙๙๙,๓๘๔ บาท (สี่ล้านเก้าแสนเก้าหมื่นเก้าพันสามร้อยแปดสิบสี่บาท) อัตราดอกเบี้ยร้อยละ ๑ ต่อปี ระยะเวลาดำเนินการ ๓ ปี ตั้งแต่ปี พ.ศ. ๒๕๖๗ - ๒๕๖๙

(๒) วิสาหกิจชุมชนเกษตรกรผู้เลี้ยงกุ้งบ้านศาลาหลวงล่าง ตำบลท่าบอน อำเภอระโนด จำนวนเงิน ๒,๒๓๒,๕๘๕ บาท (สองล้านสองแสนเจ็ดหมื่นสองพันห้าร้อยแปดสิบห้าบาท) อัตราดอกเบี้ยร้อยละ ๑ ต่อปี ระยะเวลาดำเนินการ ๓ ปี ตั้งแต่ปี พ.ศ. ๒๕๖๗ - ๒๕๖๙ และมีกลุ่มวิสาหกิจชุมชนเครื่องแกงโคกม่วง ตำบลโคกม่วง อำเภอคลองหอยโข่ง จังหวัดสงขลา เสนอโครงการขอกู้เงิน จำนวน ๓,๐๐๐,๐๐๐ บาท (สามล้านบาทถ้วน) จากกองทุนสงเคราะห์เกษตรกร สำนักงานปลัดกระทรวงเกษตรและสหกรณ์ ทั้งนี้ ได้ผ่านมติที่ประชุมคณะกรรมการพิจารณาการณ์กรอง และติดตามผลการดำเนินโครงการที่ขอใช้เงินกองทุนสงเคราะห์เกษตรกรระดับจังหวัด ครั้งที่ ๑/๒๕๖๙ ไปแล้ว เมื่อวันที่ ๒๐ กุมภาพันธ์ ๒๕๖๙ ในการนี้ ฝ่ายเลขานุการฯ สำนักงานเกษตรและสหกรณ์จังหวัดสงขลา จะได้ดำเนินการแจ้งกองบริหารงานกองทุนสงเคราะห์เกษตรกร สำนักงานปลัดกระทรวงเกษตรและสหกรณ์ เพื่อพิจารณาต่อไป

๒) กองทุนหมุนเวียนเพื่อการกู้ยืมแก่เกษตรกรและผู้ยากจน (อบก.)

กองทุนหมุนเวียนเพื่อการกู้ยืมแก่เกษตรกรและผู้ยากจน (อบก.) เป็นกองทุนที่ให้ความช่วยเหลือเกษตรกรและผู้ยากจนในด้านเงินกู้เพื่อไถ่หรือไถ่ถอนที่ดินค้ำจากการขายฝากหรือจำนองหรือชำระหนี้ตามสัญญากู้ยืมเงิน หรือซื้อที่ดินที่ได้สูญเสียสิทธิหรือกรรมสิทธิ์ไป เนื่องจากการขายฝาก จำนองหรือสัญญากู้ยืมเงิน หรือซื้อที่นาเช่า และให้ความช่วยเหลือลูกหนี้กองทุนหมุนเวียนฯ ในด้านเงินกู้ยืมเพื่อประกอบอาชีพ

๒.๑) วัตถุประสงค์

(๑) เพื่อไถ่ หรือไถ่ถอนที่ดินค้ำจากการขายฝากหรือจำนอง เมื่อมีพฤติการณ์ว่าสิทธิหรือกรรมสิทธิ์ในที่ดินนั้นจะหลุดเป็นของเจ้าหนี้หรือบุคคลอื่นในที่สุด

(๒) เพื่อชำระหนี้ตามสัญญากู้ยืมเงิน ซึ่งผู้กู้ยืมได้นำที่ดินหรือหนังสือแสดงสิทธิในที่ดินให้เจ้าหนี้ยึดถือไว้เป็นประกันก่อนหรือขณะทำสัญญากู้ยืมเงิน เมื่อมีพฤติการณ์ว่าสิทธิหรือกรรมสิทธิ์ในที่ดินนั้น จะหลุด เป็นของเจ้าหนี้หรือบุคคลอื่นในที่สุด

(๓) เพื่อซื้อคืนที่ดินที่ได้สูญเสียสิทธิหรือกรรมสิทธิ์ไป เนื่องจากการขายฝาก จำนองหรือการกู้ยืม

(๔) เพื่อซื้อที่ดินตามสิทธิแห่งกฎหมายว่าด้วยการเช่าที่ดินเพื่อเกษตรกรรม

(๕) เพื่อเป็นทุนในการประกอบอาชีพของผู้กู้ยืมให้มีรายได้สูงขึ้น

๒.๒) เป้าหมายในการดำเนินงาน ปีงบประมาณ พ.ศ. ๒๕๖๙

(๑) จัดทำแผนติดตามเยี่ยมเยียนลูกหนี้ฯ จำนวน ๘๙ ราย (๖ ครั้ง)

(๒) อนุมัติเงินกู้กองทุนหมุนเวียนฯ จำนวน ๒ ราย

๒.๓) ผลการดำเนินงาน

(๑) ให้คำปรึกษา/ แนะนำการขอกู้เงินกองทุน จำนวน ๒๘ ราย (ตั้งแต่วันที่ ๑ ตุลาคม ๒๕๖๘ - ๑๙ กุมภาพันธ์ ๒๕๖๙)

(๒) ส่งคำขอกู้เงินให้ ธ.ก.ส. วิเคราะห์คำขอกู้เงิน จำนวน ๒ ราย

(๓) ลงพื้นที่ติดตามเยี่ยมเยียนลูกหนี้กองทุนหมุนเวียนฯ จำนวน ๒ ครั้ง ลูกหนี้ฯ ๔๔ ราย

(๔) อบก.ส่วนอำเภอจะนะ อนุมัติคำขอกู้เงินกองทุนหมุนเวียนฯ จำนวน ๑ ราย จำนวนเงิน ๑๙๙,๕๐๐ บาท เพื่อปลดปล่อยหนี้สินจากการขายฝาก โฉนดเนื้อที่ ๑-๐-๐๓ ไร่

๔.๒ โครงการที่เกี่ยวข้องตามนโยบายรัฐบาล

๑) มาตรการรักษาเสถียรภาพราคาข้าวเปลือก ปีการผลิต ๒๕๖๖/๖๗ (เพิ่มเติม)

คณะรัฐมนตรีมีมติเห็นชอบในหลักการมาตรการรักษาเสถียรภาพราคาข้าวเปลือกปีการผลิต ๒๕๖๖/๖๗ (เพิ่มเติม) โครงการสนับสนุนค่าบริหารจัดการและพัฒนาคุณภาพผลผลิตเกษตรกรผู้ปลูกข้าวปีการผลิต ๒๕๕๖/๖๗ สำหรับกรอบวงเงินที่รัฐต้องชดเชยค่าใช้จ่ายหรือสูญเสียรายได้ของหน่วยงานของรัฐตามมาตรา ๒๘ แห่งพระราชบัญญัติวินัยการเงินการคลังของรัฐ พ.ศ. ๒๕๖๑ ให้เป็นไปตามความเห็นของกระทรวงการคลัง โดยคำนึงถึงขอบเขตที่รัฐสามารถรับภาระได้ทั้งในปัจจุบันและอนาคต เนื่องจากข้อจำกัดของกรอบวงเงินตามมาตรา ๒๘ ดังกล่าว โดยค่าใช้จ่ายที่จะเกิดขึ้นและเป็นภาระต่องบประมาณนั้น

ให้ ธ.ก.ส. จัดทำแผนการปฏิบัติงานและแผนการใช้จ่ายงบประมาณ เพื่อเสนอขอตั้งงบประมาณรายจ่าย ประจำปีตามผลการดำเนินงานจริงตามความจำเป็นและเหมาะสมตามขั้นตอนต่อไป ตามความเห็นของสำนัก งบประมาณ

มาตรการรักษาเสถียรภาพราคาข้าวเปลือก ปีการผลิต ๒๕๖๖/๖๗ จำนวน ๑ โครงการ คือ โครงการสนับสนุนค่าบริหารจัดการและพัฒนาคุณภาพผลผลิตเกษตรกรผู้ปลูกข้าว ปีการผลิต ๒๕๖๖/๖๗ โดยมีรายละเอียดการดำเนินโครงการฯ ดังนี้

๑. **กลุ่มเป้าหมาย** เกษตรกรผู้ปลูกข้าว ปีการผลิต ๒๕๕๖/๖๗ ที่ขึ้นทะเบียนกับกรมส่งเสริม การเกษตร ประมาณ ๔.๖๘ ล้านครัวเรือนทั่วประเทศ

๒. **วิธีการ** กรมส่งเสริมการเกษตร นำข้อมูลรายชื่อเกษตรกรที่ผ่านการขึ้นทะเบียนเกษตรกร ผู้ปลูกข้าว ปี ๒๕๖๖/๖๗ กับกรมส่งเสริมการเกษตร ส่งให้ธนาคารเพื่อการเกษตรและสหกรณ์การเกษตร สำนักงานใหญ่ เพื่อดำเนินการจ่ายเงินให้เกษตรกร ในอัตราไร่ละ ๑,๐๐๐ บาท ไม่เกินครัวเรือนละ ๒๐ ไร่ หรือ ครัวเรือนละไม่เกิน ๒๐,๐๐๐ บาท

๓. **วงเงินงบประมาณ** จำนวน ๕๖,๓๒๑.๐๗ ล้านบาท จำแนกเป็น (๑) งบประมาณ จ่ายขาด ให้เกษตรกร แล่งเงินทุน ธ.ก.ส. วงเงิน ๕๔,๓๓๖.๑๔ ล้านบาท และ (๒) ค่าใช้จ่ายดำเนินการ ธ.ก.ส. วงเงิน ๑,๙๘๔.๙๓ ล้านบาท (ขาดเขตต้นทุนเงิน ธ.ก.ส. ในอัตราร้อยละ ๓.๖๑ (ต้นทุนเงินถั่วเฉลี่ยถ่วงน้ำหนัก+ ค่าใช้จ่ายดำเนินงาน) และค่าบริหารจัดการ (รายละเอียด ๕ บาท)

๕. สถานการณ์การผลิตและราคาสินค้าเกษตรที่สำคัญ เช่น สินค้าเกษตร พาร์มมาตรฐานด้านปศุสัตว์ ผลการสุ่มตรวจนมโรงเรียน)

๕.๑ สินค้าเกษตร..ด้านพืช...๔...ชนิด (เงาะ,ทุเรียน,มังคุด,ลองกอง) พื้นที่ปลูก...๓๙,๖๔๐.๓๔...ไร่ พื้นที่ให้ผล ...๓๑,๕๐๔.๖๘...ไร่ ปริมาณผลผลิต...๑๔,๖๒๘.๙๘...ตัน คาดการณ์ผลผลิต. ... ๑๔,๖๒๘.๙๘...ตัน ดังนี้

เดือนมกราคม ๖๙	จำนวนผลผลิต.....๑๘.....ตัน	ราคา	บาท/ตัน
เดือนกุมภาพันธ์ ๖๙	จำนวนผลผลิต.....-.....ตัน	ราคา	บาท/ตัน
เดือนมีนาคม ๖๙	จำนวนผลผลิต.....-.....ตัน	ราคา	บาท/ตัน
เดือนเมษายน ๖๙	จำนวนผลผลิต.....-.....ตัน	ราคา	บาท/ตัน

(ที่มา : ปฏิทินผลผลิตสินค้าเกษตรรายเดือนระดับจังหวัด (จังหวัดสงขลา) ประจำปี ๒๕๖๘ ปีงบประมาณ ๒๕๖๙ ณ วันที่ ๓๐ พ.ย.๖๘)

หมายเหตุ ผลผลิตไม้ผล ๔ ชนิด จะออกสู่ตลาดมากช่วงกรกฎาคม-กันยายน ของทุกปีราคาที่ เกษตรกรขายได้ ลองกอง ๒๕-๕๐ บาท/กิโลกรัม ทุเรียนหอมทอง ๙๐-๑๓๐ บาท/กิโลกรัม มังคุด ๒๐-๔๐ บาท/กิโลกรัม และ เงาะโรงเรียน ๒๐-๓๕ บาท/กิโลกรัม

กรณีไม่เกิดความเสียหายจากภัยแล้ง/ภาวะฝนทิ้งช่วง คาดว่ามีปริมาณผลผลิตทั้งหมด... .. ๑๔,๖๒๘.๙๘... .. ตัน จำนวน...๔...ชนิด ประมาณ.. ... ๑๔,๖๒๘.๙๘...ตัน ผลผลิตเฉลี่ย

กรณีเกิดความเสียหายจากภัยแล้ง/ภาวะฝนทิ้งช่วง คาดว่ามีปริมาณผลผลิตทั้งหมด ประมาณ...-...ตัน ผลผลิตเฉลี่ย...-... กก/ไร่ คาดว่าจะออกสู่ตลาด.....-..... ตัน คิดเป็นร้อยละ

-ปัญหา/ความเสี่ยง/แนวโน้มความเสียหาย พบว่าปัจจุบันมีพื้นที่คาดว่าจะได้รับผลกระทบจากภาวะ ฝนทิ้งช่วง.....-..... พื้นที่ปลูก.....-..... ประมาณ.....-.....ไร่

๕.๒ สีนค้ำเกษตร..ด้านประมง...๒...ชนิด (ปลากะพงขาว, กุ้งขาวแวนนาไม) พื้นที่เลี้ยง...๕,๘๐๓.๓๘...ไร่ ปริมาณผลผลิต ..๗,๐๑๗.๗๙...ตัน คาดการณ์ผลผลิต ดังนี้

เดือนมกราคม ๖๙	จำนวนผลผลิต๖๒๔.๗๒...ตัน	ราคา-.....บาท/ตัน
เดือนกุมภาพันธ์ ๖๙	จำนวนผลผลิต๕๑๔.๕๕...ตัน	ราคา-.....บาท/ตัน
เดือนมีนาคม ๖๙	จำนวนผลผลิต๔๙๐.๕๐...ตัน	ราคา-.....บาท/ตัน
เดือนเมษายน ๖๙	จำนวนผลผลิต๔๗๗.๕๐...ตัน	ราคา-.....บาท/ตัน

(ที่มา : ปฏิทินผลผลิตสินค้ำเกษตรรายเดือนระดับจังหวัด (จังหวัดสงขลา) ประจำปี ๒๕๖๘ ปีงบประมาณ ๒๕๖๙ ณ วันที่ ๓๐ พ.ย.๖๘)

หมายเหตุ ปลากะพง ขนาด ๓-๕ กิโลกรัม/ตัว ราคา ๑๓๐-๒๐๐ บาท, กุ้ง ขนาด ๖๕ ตัว/กิโลกรัม ราคา ๑๔๕-๒๒๐ บาท/กิโลกรัม

๕.๓ สีนค้ำเกษตร..ด้านปศุสัตว์...๓... ชนิด (โคเนื้อ,สุกร,ไก่เนื้อ) จำนวนสัตว์ทั้งหมด... ๔,๖๕๘,๙๓๒..... ตัว ปริมาณผลผลิต.....๑๘,๖๗๕,๒๗๐..... ตัว คาดการณ์ผลผลิต ดังนี้

เดือนมกราคม ๖๙	จำนวนผลผลิต๒,๖๔๙,๘๕๑...ตัว	ราคา-.....บาท/ตัว
เดือนกุมภาพันธ์ ๖๙	จำนวนผลผลิต๑,๘๘๒,๘๖๓...ตัว	ราคา-.....บาท/ตัว
เดือนมีนาคม ๖๙	จำนวนผลผลิต๑๖๘,๘๑๕...ตัว	ราคา-.....บาท/ตัว
เดือนเมษายน ๖๙	จำนวนผลผลิต๒,๕๙๔,๗๖๓...ตัว	ราคา-.....บาท/ตัว

(ที่มา : ปฏิทินผลผลิตสินค้ำเกษตรรายเดือนระดับจังหวัด (จังหวัดสงขลา) ประจำปี ๒๕๖๘ ปีงบประมาณ ๒๕๖๙ ณ วันที่ ๓๐ พ.ย.๖๘)

หมายเหตุ โคเนื้อ ราคา ๘๗.๘๗ บาท/กิโลกรัม สุกรขุน ราคาหน้าฟาร์ม ๗๖ บาท/กิโลกรัม ไก่เนื้อ ราคา ๘๐.๑๐ บาท/กิโลกรัม

๕.๔ ฟาร์มมาตรฐานด้านปศุสัตว์..ปี ๒๕๖๗ แยกเป็น ฟาร์มรับรอง GAP จำนวน ๑๔๐ ฟาร์ม และ GFM จำนวน ๑๐๗ ฟาร์ม (ที่มา : สำนักงานปศุสัตว์จังหวัดสงขลา ปี ๒๕๖๘)

๕.๕ ผลการสุ่มตรวจนมโรงเรียน ปีงบประมาณ ๒๕๖๘ ไม่มีการสุ่มตรวจนมโรงเรียนเนื่องจากมีการโอนภารกิจไปให้หน่วยงานอื่น (ที่มา : สำนักงานปศุสัตว์จังหวัดสงขลา ปี ๒๕๖๘)

๖. สถานการณ์และการช่วยเหลือภัยพิบัติด้านเกษตร

๖.๑ ผลการเฝ้าระวังโรคและแมลงศัตรูสำคัญ

๑) ข้าว

พบการระบาดของ โรคขอบใบแห้ง ๒ ไร่

๑. ใช้พันธุ์ข้าวที่ต้านทาน

๒. ไม่ควรระบายน้ำจากแปลงที่เป็นโรคไปสู่แปลงอื่น

๓. ใช้ชีวภัณฑ์ในการป้องกันการเกิดโรค เช่น เชื้อบีเอส (บาซิลลัส ซับทีลิส) แนะนำการ

ใช้สารป้องกันกำจัดเมื่อพบอาการของโรค

๒) มะพร้าว

พบการระบาดของ หนอนหัวดำ ๒๓๕.๕๐ ไร่, แมลงดำหนาม ๕๒.๗๐ ไร่, ดั้วแรด

๒๖.๒๕ ไร่ และไรสีขามะพร้าว ๑๓ ไร่

การดำเนินการแก้ไข

๑. รณรงค์ให้เกษตรกรตัดทางใบมะพร้าวที่ถูกหนอนหัวดำทำลายไปเผาทิ้งนอกแปลง และเก็บเศษซากพืชไปเผาทำลาย เพื่อไม่ให้เป็นแหล่งแพร่พันธุ์ และทำความสะอาดสวนมะพร้าวอย่างสม่ำเสมอ
๒. ปล่อยแตนเบียนบราคอน เพื่อควบคุมการระบาดของหนอนหัวดำในพื้นที่
๓. ปล่อยแตนเบียนอะซีโคเดส เพื่อควบคุมหนอนของแมลงดำนามะพร้าวในพื้นที่
๔. ปล่อยแตนเบียนเตตราสติกัส ควบคุมด้ก้แมลงดำนามะพร้าวในพื้นที่
๕. ใช้เชื้อราเมตาโรเซียม ผสมกับปุ๋ยคอกและมะพร้าวสับในการกำจัดด้วงแรดในระยะหนอนและดักแด้ ใช้กับดักฟีโรโมนเพื่อล่อด้วงแรดในระยะตัวเต็มวัยมาทำลาย และแนะนำการใช้สารเคมีกำจัดหาคพบการระบาดรุนแรง

๕. พ่นสารฆ่าไรในระยะมะพร้าวติดจั่นจนถึงระยะผลขนาดเล็กลงห่างกันประมาณ ๑ สัปดาห์ ซึ่งเป็นระยะที่ไรสีขามะพร้าวเข้าทำลาย ควรใช้สารเคมีตามคำแนะนำของกรมวิชาการเกษตร

๓) ยางพารา

พบการระบาดของ โรคใบร่วงชนิดใหม่ของยางพารา ๑๒๑,๘๓๑ ไร่

การดำเนินการแก้ไข

๑. ประชาสัมพันธ์และแจ้งเตือนการระบาดของโรคใบร่วงยางพาราที่ก่อให้เกิดความเสียหายกับสวนยางพาราแก่เกษตรกรรับรู้อย่างต่อเนื่อง พร้อมทั้งให้คำแนะนำเรื่องการป้องกันกำจัด
๒. กำจัดใบยางพาราที่เกิดโรคหรือวัชพืช ซึ่งอาจเป็นแหล่งสะสมหรือฟิซอกซ์ของเชื้อสาเหตุโรค และบำรุง เสริมสร้างความสมบูรณ์แข็งแรงให้ต้นยางพารา เช่น การใส่ปุ๋ยให้เหมาะสมกับระยะการเจริญเติบโตของยางพาราตามคำแนะนำของการยางแห่งประเทศไทย รวมทั้งหมั่นสำรวจแปลงยางพาราอย่างสม่ำเสมอ โดยเฉพาะในช่วงที่มีฝนตกชุก หากพบต้นยางพารามีทรงพุ่มเหี่ยวเฉา ใบร่วง ให้รีบกำจัดส่วนที่เป็นโรคทิ้งทันที
๓. รณรงค์ให้เกษตรกรหยุดกรีดยางในขณะที่ยางพาราอยู่ในช่วงผลัดใบ และทำร่องบริเวณโคนต้นยางพาราให้ร่องขวางกับลำต้น โดยให้ร่องจดกับร่องที่ทำแบ่งแยกหน้ากรีด เพื่อป้องกันโรครากขาวไม่ให้ลุกลามลงสู่รากของยางพารา
๔. ใช้เชื้อราไตรโคเดอร์มาเพื่อกำจัดและควบคุมเชื้อราสาเหตุที่ยังคงมีชีวิตรอดอยู่บนใบยางพาราที่ร่วงหล่นบริเวณพื้น โดยมิใช้อัตรา เชื้อสด ๑ กิโลกรัมต่อไร่ ทุก ๓ เดือน

๔) ปาล์มน้ำมัน

พบการระบาดของ ด้วงแรด ๑๕ ไร่, ด้วงกุหลาบ ๑๐ ไร่, โรคลำต้นเน่า ๕.๑๐ ไร่, โรคใบจุดสาหร่าย ๕ ไร่ และโรคใบจุด ๑๖ ไร่

การดำเนินการแก้ไข

๑. ตัดทางใบที่เป็นโรคออกทำลาย ตัดแต่งทางใบ ดอกที่ไม่ได้รับการผสม หรือผสมไม่ดี รวมถึงเศษเกสรดอกตัวผู้ที่แห้งควรเก็บออกให้หมด
๒. จับแมลงทำลายโดยตรง อาทิ เช่น จับผีเสื้อในเวลากลางวัน เก็บดักแด้ตามคอปาล์ม และถ้าพบหนอนปริมาณน้อยสามารถกำจัดทำลายโดยตรงทันที

๓. กำจัดแหล่งขยายพันธุ์ ถือว่าเป็นวิธีที่ดีที่สุด โดยเป็นที่อยู่ของไข่ หนอน ดักแด้ และตัวเต็มวัย แหล่งขยายพันธุ์ได้แก่ ซากเน่าเปื่อยของลำต้น ตอของต้นปาล์ม ซากชิ้นส่วนของพืชที่เน่าเปื่อย กองปุ๋ยหมัก กองปุ๋ยคอก ซากทะเลลายปาล์มน้ำมัน และกองขยะ

๔. กำจัดวัชพืชบริเวณรอบสวนปาล์มน้ำมันให้สะอาดอย่างสม่ำเสมอ ลดการใช้ปุ๋ยไนโตรเจนเมื่อพบการแพร่ระบาดของโรคใบจุด และแยกต้นกล้าที่เป็นโรคใบจุดออกจากแปลงตัดแต่งใบที่เป็นโรคใบจุดนำออกไปเผาทำลายทันที

๕) ทูเรียน

พบการระบาดของ มอดเจาะลำต้นทูเรียน ๒ ไร่, โรคใบติดหรือใบไหม้ ๒๘ ไร่ และโรคใบจุดสาหร่าย ๒ ไร่

การดำเนินการแก้ไข

๑. การหมั่นสำรวจแปลงสม่ำเสมอ และบำรุงต้นทูเรียนให้แข็งแรง
๒. หลีกเลี่ยงการกระทำที่ทำให้รากหรือลำต้นเกิดแผล ทำความสะอาดเครื่องมือก่อนนำไปใช้ใหม่ทุกครั้ง

๓. ตัดแต่งกิ่งหรือลำต้นส่วนที่เป็นโรคไปเผาทำลาย

๖) กาแฟ

พบการระบาดของ มอดเจาะผลกาแฟ ๔ ไร่

๑. สำรวจและรักษาความสะอาดแปลง ตัดแต่งกิ่งและทรงพุ่ม ให้โปร่งเก็บเกี่ยวผลกาแฟให้หมดต้ม และเก็บผลกาแฟ ที่ถูกมอดเจาะออกไปทำลายนอกแปลง

๒. วางกับดักและสารล่อมอดเจาะผลกาแฟ จำนวน ๕-๑๐ จุดต่อไร่ และเติมสารล่อทุกๆ

๒ สัปดาห์

๖.๒ การดำเนินงานช่วยเหลือเกษตรกรที่ประสบภัยพิบัติด้านการเกษตรจากภัยแล้ง

- ไม่มี

๗. ปัญหา/ข้อเรียกร้องที่เกิดขึ้นในจังหวัด/แนวทางแก้ไข (ใครได้รับผลกระทบ/เดือดร้อนอย่างไร เมื่อใด มีข้อเสนอให้รัฐแก้ไขปัญหาอย่างไร ได้ปฏิบัติการไปแล้วอย่างไร ผลเป็นอย่างไร มีข้อเสนอการแก้ไขปัญหาให้หมดสิ้นไปอย่างไร)

๑) ปัญหาที่ดินทำกิน -ไม่มี-

๒) ปัญหาหนี้สิน

๗.๑ การแก้ไขปัญหาหนี้สินเกษตรกรโดยกองทุนหมุนเวียนเพื่อการกู้ยืมแก่เกษตรกรและผู้ยากจนของกระทรวงเกษตรและสหกรณ์

การดำเนินงานของจังหวัดสงขลา ดำเนินงานกองทุนหมุนเวียนเพื่อการกู้ยืมแก่เกษตรกรและผู้ยากจน (อบก.) เพื่อช่วยเหลือเกษตรกรและผู้ยากจน เพื่อสงวนและรักษาที่ดินของเกษตรกรและผู้ยากจนไว้ไม่ให้ตกไปเป็นของเจ้าหนี้หรือบุคคลอื่น

หน่วยงานหลัก คือ สำนักงานเกษตรและสหกรณ์จังหวัดสงขลา

หน่วยงานร่วมบูรณาการ คือ สำนักงานเกษตรอำเภอ ธนาครเพื่อการเกษตรและสหกรณ์การเกษตรจังหวัด/สาขา

ผลการดำเนินงาน/ความก้าวหน้า (๑ - ๓๑ มีนาคม ๒๕๖๙)

- ให้คำปรึกษา/แนะนำการขอกู้เงินกองทุน จำนวน ๕ ราย

- ติดตามเยี่ยมเยียนลูกหนี้กองทุนหมุนเวียนฯ จำนวน ๖ ราย

ปัญหา/อุปสรรค : ลูกหนี้กองทุนหมุนเวียนฯ มีภาระหนี้สินเยอะ และรายได้จากการประกอบอาชีพไม่เพียงพอ ในการชำระหนี้เงินกู้ ทำให้หยุดชำระหนี้เป็นระยะเวลานาน

ข้อเสนอแนะ/แนวทางการพัฒนา : แนะนำการนำเดินชีวิตตามแนวทางเศรษฐกิจพอเพียง และการทำบัญชีครัวเรือน การนำเงินมาชำระหนี้เพื่อให้ไม่หยุดชำระหนี้เป็นเวลานาน

๘. ปัญหาอุปสรรค/ความเสี่ยง/ความท้าทาย ต่อการปฏิบัติราชการด้านการเกษตรของจังหวัด และ ข้อเสนอวิธีการลดความเสี่ยง (ระบบการบริหารงานภายในจังหวัด/การบริหารงบประมาณของหน่วยงาน ในสังกัดกระทรวงเกษตรและสหกรณ์/บุคลากร/ข้อจำกัดด้านสภาพพื้นที่และสังคมวัฒนธรรม)

๘.๑ ระบบการบริหารงานภายในจังหวัด

-ไม่มีปัญหา เป็นไปตามโครงสร้างการบริหารราชการส่วนภูมิภาค

๘.๒ การบริหารงบประมาณของหน่วยงานในสังกัดกระทรวงเกษตรและสหกรณ์

จังหวัดสงขลามีหน่วยงานสังกัดกระทรวงเกษตรและสหกรณ์ตั้งอยู่ในพื้นที่ ๔๙ หน่วยงาน ประกอบด้วยส่วนราชการ ๔๓ หน่วยงาน รัฐวิสาหกิจ ๖ หน่วยงาน ปีงบประมาณ พ.ศ.๒๕๖๙ รวมทั้งสิ้น ๒๑๕ โครงการ งบประมาณ ๒,๗๓๖,๖๐๒,๐๗๗.๕๐ บาท เบิกจ่ายแล้ว ๓๘๓,๓๑๒,๗๘๗.๐๔ บาท คิดเป็นร้อยละ ๑๔.๐๑ (ข้อมูล ณ เดือน กุมภาพันธ์ ๒๕๖๙)

๑. งบประมาณส่วนราชการในสังกัดกระทรวงเกษตรและสหกรณ์จังหวัดสงขลา ได้รับจัดสรร ปีงบประมาณ พ.ศ.๒๕๖๙ รวมทั้งสิ้น ๒๐๐ โครงการ งบประมาณ ๒,๗๑๙,๔๙๙,๕๓๙.๓๐ บาท เบิกจ่ายแล้ว ๓๗๙,๕๑๒,๒๑๕.๗๘ บาท คิดเป็นร้อยละ ๑๓.๙๖ (ข้อมูล ณ เดือน กุมภาพันธ์ ๒๕๖๙)

๒. งบพัฒนาจังหวัดสงขลา ส่วนราชการในสังกัดกระทรวงเกษตรและสหกรณ์จังหวัดสงขลา ได้รับจัดสรร ปีงบประมาณ พ.ศ.๒๕๖๙ รวมทั้งสิ้น ๖ โครงการ งบประมาณ ๙,๙๑๐,๑๐๐.๐๐..บาท เบิกจ่ายแล้ว..๑,๐๑๓,๓๐๐.๐๐...บาท คิดเป็นร้อยละ...๑๐.๒๒...(ข้อมูล ณ เดือน กุมภาพันธ์ ๒๕๖๙)

๓. งบอื่น ๆ (กองทุน/อบจ.อื่นๆ) ส่วนราชการในสังกัดกระทรวงเกษตรและสหกรณ์จังหวัดสงขลา ได้รับจัดสรรปีงบประมาณ พ.ศ.๒๕๖๙ รวมทั้งสิ้น ๙ โครงการ งบประมาณ..๗,๑๙๒,๔๓๘.๒๐...บาท เบิกจ่ายแล้ว...๒,๗๘๗,๕๗๑.๒๖...บาท คิดเป็นร้อยละ..๓๘.๗๖...(ข้อมูล ณ เดือน กุมภาพันธ์ ๒๕๖๙)

๔. การติดตามการเบิกจ่ายภายในจังหวัดสงขลา ดังนี้

๑) ผู้ว่าราชการจังหวัดสงขลา ติดตามผลการดำเนินงานและผลการเบิกจ่ายของหน่วยงานในที่ประชุมหัวหน้าส่วนราชการประจำเดือน ทุกเดือน

๒) การติดตามผ่านการประชุมคณะอนุกรรมการพัฒนาการเกษตรและสหกรณ์ ระดับจังหวัด

๓) การประสานงานโดยสำนักงานเกษตรและสหกรณ์จังหวัดสงขลา แล้วนำเข้าระบบรายงานงบประมาณแผนงานของเว็บไซต์ กระทรวงเกษตรและสหกรณ์

๔) อื่น ๆ (การประชุมต่าง ๆ)

๘.๓ บุคลากร

-บริหารงานตามกรอบโครงสร้างอัตรากำลังที่ได้รับ

๘.๔ ข้อจำกัดด้านสภาพพื้นที่และสังคมวัฒนธรรม

-จังหวัดสงขลา มีทั้งหมด ๑๖ อำเภอ มีพื้นที่เสี่ยงภัย ๔ อำเภอ ได้แก่ อำเภอจะนะ อำเภอเทพา อำเภอนาทวี และอำเภอสะบ้าย้อย ทำให้มีข้อจำกัดในความไม่ปลอดภัยในสถานการณ์ความไม่สงบในพื้นที่