



มังคุด

Garcinia mangostana linn.



กลุ่มสารสนเทศการเกษตร
สำนักงานเกษตรและสหกรณ์จังหวัดสุราษฎร์ธานี
สิงหาคม ๒๕๕๗

คำนำ

สำนักงานปลัดกระทรวงเกษตรและสหกรณ์ กระทรวงเกษตรและสหกรณ์ได้จัดทำกรอบแนวทางการพัฒนาระบบฐานข้อมูลและเทคโนโลยีสารสนเทศของสำนักงานเกษตรและสหกรณ์ เพื่อใช้เป็นแนวทางการดำเนินงานของสำนักงานเกษตรและสหกรณ์จังหวัดโครงการศูนย์บริการข้อมูลด้านการเกษตรและสหกรณ์จังหวัดแบบเบ็ดเสร็จ ตามตัวชี้วัด การจัดทำระบบข้อมูลรายสินค้าของจังหวัดเพื่อการวางแผนพัฒนาการเกษตรและสหกรณ์

สำนักงานเกษตรและสหกรณ์จังหวัดสุราษฎร์ธานี ได้จัดทำเอกสารข้อมูลเพื่อการวางแผนพัฒนาการเกษตรและสหกรณ์รายสินค้าของจังหวัดสุราษฎร์ธานี “มังคุด ปี ๒๕๕๗” ซึ่งได้ดำเนินการจัดเก็บรวบรวม ข้อมูลสินค้าตั้งแต่ ข้อมูลด้านพันธุ์ ด้านกายภาพ และด้านเศรษฐกิจ ซึ่งเกี่ยวข้องกับมังคุด ของจังหวัดสุราษฎร์ธานี

สำนักงานเกษตรและสหกรณ์จังหวัดสุราษฎร์ธานี หวังเป็นอย่างยิ่งว่าเอกสารฉบับนี้จะเป็นประโยชน์ต่อส่วนราชการเพื่อเป็นข้อมูลพื้นฐานการพัฒนาให้กับเกษตรกรต่อไป และขอขอบคุณทุกส่วนราชการที่เกี่ยวข้องที่ให้ความอนุเคราะห์ข้อมูล ตลอดจนเกษตรกรที่เข้าร่วมโครงการฯ เป็นอย่างดี จึงขอขอบคุณไว้ ณ โอกาสนี้

กลุ่มสารสนเทศการเกษตร
สำนักงานเกษตรและสหกรณ์จังหวัดสุราษฎร์ธานี
สิงหาคม ๒๕๕๗

	เรื่อง	หน้า
ส่วนที่ ๑ ข้อมูลทั่วไปของจังหวัด		
๑.๑ ข้อมูลด้านกายภาพ จังหวัดสุราษฎร์ธานี		
	๑.๑.๑ ลักษณะทางภูมิศาสตร์	๑
	๑) ที่ตั้งขนาดพื้นที่	
	๒) อาณาเขต	
	๓) สภาพพื้นที่	๒
	๔) ลักษณะดินและปัญหาดิน	
	๕) แหล่งน้ำ	๔
	๖) ภัยธรรมชาติ	๗
	๗) พื้นที่เสี่ยงภัย	
	๘) ปฏิทินการผลิตมังคุดและการปฏิบัติดูแลรักษา	
	๑.๑.๒ ลักษณะภูมิอากาศ	๘
	๑) ฤดูกาล	
	๒) ปริมาณน้ำฝนที่ตก	
	๓) อุณหภูมิและความชื้นสัมพัทธ์	
ส่วนที่ ๒ ข้อมูลด้านสังคม		
	๒.๑ การปกครอง	๑๐
	๒.๒ ข้อมูลประชากร	๑๑
	๒.๓ ข้อมูลเกษตรกรที่ทำอาชีพเกษตรกรรมของจังหวัด	
	๒.๓.๑ จำนวนครัวเรือนเกษตรกรของจังหวัดสุราษฎร์ธานี	๑๒
	๒.๓.๒ พื้นที่ทำการเกษตร	
	๒.๔ เศรษฐกิจจังหวัดสุราษฎร์ธานี	๑๓
ส่วนที่ ๓ ข้อมูลมังคุด		
	๓.๑ ลักษณะทั่วไป	๑๗
	๓.๒ พันธุ์ การเลือกต้นพันธุ์ และการขยายพันธุ์มังคุด	
	๓.๓ การปลูกและการดูแลรักษา	๑๘
	๓.๔ โรคและแมลงศัตรูพืช	๑๙
	๓.๕ การเก็บเกี่ยวและวิทยาการหลังการเก็บเกี่ยว	๒๑
	๓.๖ การแปรรูปและการใช้ประโยชน์	๒๒

๓.๗ ผู้เพาะพันธุ์มังคุด ในพื้นที่จังหวัดสุราษฎร์ธานี	๒๔
๓.๘ การวิจัยที่เกี่ยวข้อง	๒๕

๒

ส่วนที่ ๔ ด้านเศรษฐกิจ

๔.๑ ต้นทุนและผลตอบแทน	๒๘
๔.๒ ปริมาณผลผลิตมังคุด จังหวัดสุราษฎร์ธานี	๒๙
๔.๓ ช่องทางการตลาด	๓๐
๔.๔ ราคาสินค้ามังคุด	๓๔
๔.๕ พื้นที่เพาะปลูกและเกษตรกร	
๔.๖ มาตรฐานสินค้าเกษตร	

ส่วนที่ ๕ นโยบาย/แผนงาน/โครงการ

๕.๑ นโยบาย	
๕.๑.๑ นโยบายการบริหารจัดการพื้นที่เกษตรกรรม (Zonging)	๓๖
๕.๑.๒ แนวทางการบริหารจัดการผลไม้ภาคใต้ ปี ๒๕๕๗	๓๗
๕.๑.๓ ยุทธศาสตร์พัฒนาการเกษตร	๓๙
๕.๒ โครงการ	๔๐

ภาคผนวก

ภาคผนวก ก. ข้อมูลพื้นที่เสี่ยงอุทกภัย วาตภัย ดินโคลนถล่ม	๔๑
ภาคผนวก ข. พื้นที่ปลูกพืชเศรษฐกิจ เงาะ ทุเรียน มังคุด	๔๔

สารบัญตาราง

หน้า

ตารางที่ ๑	ตารางแสดงกลุ่มพื้นที่ กลุ่มดิน และจำนวนพื้นที่ตามกลุ่มดิน	๒
ตารางที่ ๒	ตารางแสดงจำนวนโครงการและพื้นที่รับประโยชน์ ในโครงการชลประทาน	๖
ตารางที่ ๓	ตารางแสดงพื้นที่รับประโยชน์จากแหล่งน้ำในเขตและนอกเขตชลประทาน	
ตารางที่ ๔	ตารางแสดงช่วงเวลาและพื้นที่เกิดภัยธรรมชาติแต่ละปี	๗
ตารางที่ ๕	ตารางแสดงปฏิทินการผลิตมังคุดและการปฏิบัติดูแลรักษา	
ตารางที่ ๖	ตารางแสดงปฏิทินการปฏิบัติดูแลรักษา	๘
ตารางที่ ๗	ตารางแสดงปริมาณน้ำฝนและจำนวนวันฝนตกในรอบปี	
ตารางที่ ๘	อุณหภูมิและความชื้นสัมพัทธ์สูงสุด - ต่ำสุด ปี ๒๕๔๗ - ๒๕๕๖	๙
ตารางที่ ๙	ตารางแสดงจำนวนตำบล หมู่บ้าน เทศบาล และองค์การบริหารส่วนตำบลในแต่ละอำเภอ	๑๐
ตารางที่ ๑๐	ตารางแสดงข้อมูลประชากร จังหวัดสุราษฎร์ธานี	๑๑
ตารางที่ ๑๑	ตารางแสดงข้อมูลครัวเรือนเกษตรกรของจังหวัดสุราษฎร์ธานี	๑๒
ตารางที่ ๑๒	ตารางแสดงข้อมูลพื้นที่ทำเกษตรกรรม จังหวัดสุราษฎร์ธานี	๑๓
ตารางที่ ๑๓	ตารางแสดงมูลค่าเพิ่ม พ.ศ.๒๕๔๖-๒๕๕๕	
ตารางที่ ๑๔	ตารางแสดงข้อมูลดัชนีและอัตราการขยายตัว พ.ศ.๒๕๕๑-๒๕๕๕ จังหวัดสุราษฎร์ธานี	๑๕
ตารางที่ ๑๕	แสดงคุณค่าทางด้านโภชนาการของธาตุอาหารของผลมังคุด	๒๓
ตารางที่ ๑๖	แสดงข้อมูลผู้เพาะพันธุ์มังคุดในจังหวัดสุราษฎร์ธานี	๒๔
ตารางที่ ๑๗	ต้นทุนการผลิตมังคุด เฉลี่ยทั้งประเทศ ปี ๒๕๕๕ - ๒๕๕๗	๒๘
ตารางที่ ๑๘	ต้นทุนการผลิต ปี ๒๕๕๗ เฉลี่ยทั้งประเทศ แยกเป็นรายภาค	
ตารางที่ ๑๙	ราคาที่เหมาะสมสินค้าเกษตรภาคใต้ ปี ๒๕๕๗	
ตารางที่ ๒๐	เนื้อที่ ผลผลิต และผลผลิตต่อไร่ รายจังหวัด ปี ๒๕๕๕ และ ปี ๒๕๕๖	๒๙
ตารางที่ ๒๑	ผลการพยากรณ์การผลิตมังคุด ปี ๒๕๕๗ ณ มิถุนายน ๒๕๕๗	
ตารางที่ ๒๒	สถาบันเกษตรกรที่ประกอบธุรกิจรวบรวมผลไม้ (มังคุด) ปี ๒๕๕๖	๓๐
ตารางที่ ๒๓	แหล่งจำหน่ายผลไม้ของสถาบันเกษตรกร	
ตารางที่ ๒๔	กลุ่มผู้ผลิตและผู้รวบรวมผลไม้ ปี ๒๕๕๗ จังหวัดสุราษฎร์ธานี	
ตารางที่ ๒๕	รายชื่อโรงคัดบรรจุและสถานที่ตั้ง	๓๒
ตารางที่ ๒๖	ตารางแสดงพื้นที่ปลูกพืชเศรษฐกิจ แยกตามเขตเหมาะสม	๓๕

ส่วนที่

๑

ข้อมูลทั่วไปของจังหวัด

ส่วนที่ ๑ ข้อมูลทั่วไปของจังหวัด

๑.๑ ข้อมูลด้านกายภาพจังหวัดสุราษฎร์ธานี

๑.๑.๑ ลักษณะทางภูมิศาสตร์

๑) ที่ตั้ง ขนาดพื้นที่

จังหวัดสุราษฎร์ธานี ตั้งอยู่บนฝั่งตะวันออกของภาคใต้ ห่างจากกรุงเทพมหานคร โดยทางรถยนต์ประมาณ ๖๔๕ กิโลเมตร มีเนื้อที่ประมาณ ๑๓,๐๗๙.๖๑ ตารางกิโลเมตร หรือ ๘,๑๗๔,๗๕๘.๖๑ ไร่ มีเนื้อที่มากเป็นอันดับ ๖ ของประเทศ และมีเนื้อที่มากที่สุดในภาคใต้

๒) อาณาเขต

ทิศเหนือ ติดต่อกับจังหวัดชุมพรและอำเภอไทย

ทิศใต้ ติดต่อกับจังหวัดนครศรีธรรมราชและกระบี่

ทิศตะวันตก ติดต่อกับจังหวัดพังงาและระนอง

ทิศตะวันออก ติดต่อกับอำเภอไทยและจังหวัดนครศรีธรรมราช

ฝั่งทะเลด้านอำเภอไทยในจังหวัดสุราษฎร์ธานี มีความยาวรวมกันประมาณ ๑๕๖ กม. มีเกาะขนาดใหญ่ได้แก่ เกาะสมุย เนื้อที่ ๒๒๗.๒๕ ตารางกิโลเมตร เกาะพะงันมี เนื้อที่ ๑๙๔.๒ ตารางกิโลเมตร นอกจากนี้ยังมี หมู่เกาะอ่างทอง และบรีวาร ๔๒ เกาะ เกาะสมุยเป็นเกาะที่ใหญ่ที่สุดในจังหวัด ห่างจากฝั่งทะเลประมาณ ๒๐ กิโลเมตร และห่างจากจังหวัดประมาณ ๘๐ กิโลเมตร

แผนที่จังหวัดสุราษฎร์ธานี



๓) สภาพพื้นที่

ลักษณะภูมิประเทศประมาณร้อยละ ๔๙ ของพื้นที่เป็นภูเขา ภูเขาสำคัญของจังหวัดสุราษฎร์ธานี ได้แก่ เทือกเขาบรรทัด เทือกเขาตะนาวศรี ซึ่งทอดยาวผ่านเนื้อที่จังหวัดใกล้เคียงหลายจังหวัด และทอดเปิดสู่อ่าวไทยเทือกเขาภูเก็ตด้านตะวันตก เป็นต้นกำเนิดลุ่มน้ำใหญ่น้อย รวม ๑๔ ลุ่มน้ำ จนได้ชื่อว่า เป็นเมืองแห่งลุ่มน้ำ แม่น้ำลำคลองทุกสายล้วนไหลลงสู่อ่าวไทย จากฝั่งตะวันตกพื้นที่ลาดเอียงไปทางทิศตะวันออก ซึ่งมีลักษณะคล้ายกระทะหงาย ภูมิประเทศของจังหวัดสุราษฎร์ธานี โดยสรุปมีลักษณะดังต่อไปนี้

- ภูมิประเทศเป็นที่ราบสูง ภูเขาสลับซับซ้อน ได้แก่ พื้นที่ในเขตอำเภอคีรีรัฐนิคม พระแสง พนม ท่าฉาง ไชยา ท่าชนะ เวียงสระ ชัยบุรี และอำเภอวิภาวดี
- ภูมิประเทศเป็นที่ราบสูงด้านตะวันออก ได้แก่ พื้นที่อำเภอเมือง ดอนสัก กาญจนดิษฐ์ เวียงสระ และบ้านนาสาร
- ภูมิประเทศที่เป็นที่ราบสูงตอนกลางส่วนใหญ่อยู่ในอำเภอเมือง พุนพิน เคียนซา พระแสง พนม บ้านนาเดิม ท่าชนะ ท่าฉาง และไชยา
- ภูมิประเทศเป็นที่ราบชายฝั่งทะเล ได้แก่ พื้นที่อำเภอเมืองและพุนพิน
- ลักษณะภูมิประเทศเป็นเกาะในอ่าวไทย ได้แก่ พื้นที่อำเภอเกาะสมุย เกาะพะงัน หมู่เกาะอ่างทอง และเกาะบริวาร รวม ๔๒ เกาะ

๔) ลักษณะดิน

จังหวัดสุราษฎร์ธานี จัดหมวดหมู่ดินเป็นกลุ่มพื้นที่ โดยแบ่งเป็น ๔ กลุ่ม คือ กลุ่มชุดดินในพื้นที่ลุ่มหรือพื้นที่น้ำขัง กลุ่มชุดดินในพื้นที่ตอนที่อยู่บนเขตดินชั้น กลุ่มดินที่มีความลาดชันสูง และพื้นที่อื่นๆ ดังนี้

ตารางที่ ๑ ตารางแสดงกลุ่มพื้นที่ กลุ่มดิน และจำนวนพื้นที่ตามกลุ่มดิน

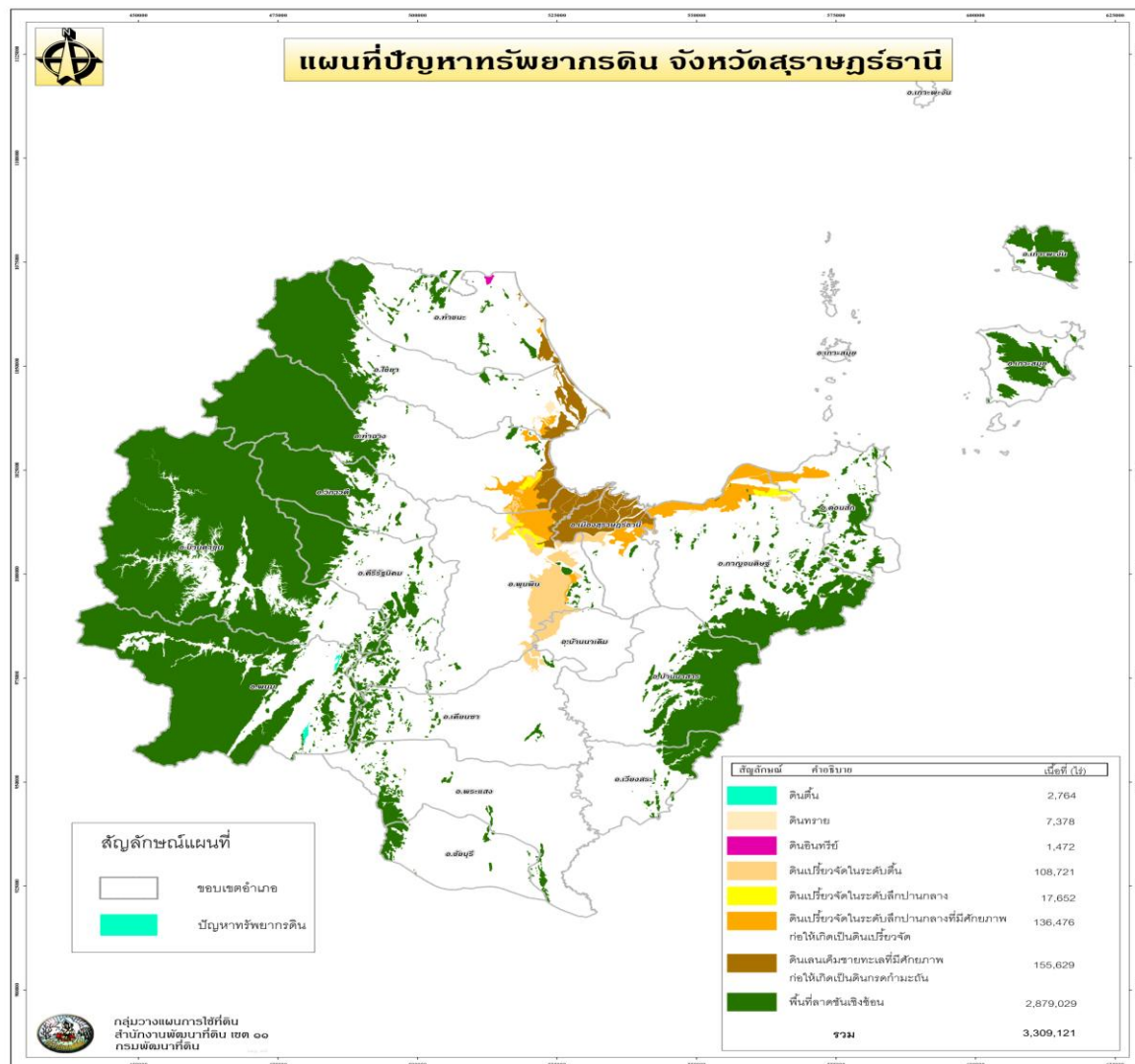
กลุ่มพื้นที่	กลุ่มดิน	จำนวน (ไร่)	คิดเป็น %
๑. ในพื้นที่ลุ่มหรือพื้นที่น้ำขัง ๘๒๖,๗๙๒ ไร่ (๑๐.๑๑%)	๑.๑ กลุ่มดินเหนียว ได้แก่กลุ่มชุดดินที่ ๓, ๔, ๕ และ ๖	๒๕๔,๐๓๙	๓.๑๑
	๑.๒ กลุ่มดินเปรี้ยวจัด ได้แก่ กลุ่มชุดดินที่ ๑๐ ๑๑ และ ๑๔	๑๘๖,๓๖๐	๒.๒๘
	๑.๓ กลุ่มดินเลนชายทะเล กลุ่มชุดดินที่ ๑๓	๖๓,๔๗๙	๐.๗๘
	๑.๔ กลุ่มดินทรายแป้ง ได้แก่ กลุ่มชุดดินที่ ๑๖	๒,๐๒๕	๐.๐๒
	๑.๕ กลุ่มดินร่วนละเอียด ได้แก่ กลุ่มชุดดินที่ ๑๗ และ ๑๘	๘๒,๙๘๑	๑.๐๒
	๑.๖ กลุ่มดินร่วนหยาบ ได้แก่ กลุ่มชุดดินที่ ๒๒ และ ๕๙	๒๒๖,๗๓๓	๒.๗๗
	๑.๗ กลุ่มดินทราย ได้แก่ กลุ่มชุดดินที่ ๒๓	๖,๙๓๙	๐.๐๘
	๑.๘ กลุ่มดินตื้น ได้แก่ กลุ่มชุดดินที่ ๒๕	๒,๗๖๔	๐.๐๓
	๑.๙ กลุ่มดินอินทรีย์ ได้แก่ กลุ่มชุดดินที่ ๕๗	๑,๔๗๒	๐.๐๒

กลุ่มพื้นที่	กลุ่มดิน	จำนวน (ไร่)	คิดเป็น %
๒. ในพื้นที่ดอนที่อยู่ในเขตดินชั้น ๓,๙๓๙,๘๙๔ ไร่ ๔๘.๒๐%	๒.๑ กลุ่มดินเหนียว ได้แก่กลุ่มชุดดินที่ ๒๖gm ๒๖ ๒๖B ๒๖C ๒๖D และ๒๖E	๒๖๓,๒๕๘	๓.๒๒
	๒.๒ กลุ่มดินร่วนริมแม่น้ำ ได้แก่กลุ่มชุดดินที่ ๓๒g ๓๒ ๓๒gmB ๓๒B	๖๒๕,๑๘๗	๗.๖๕
	๒.๓ กลุ่มดินร่วนละเอียด ได้แก่กลุ่มชุดดินที่ ๓๔g ๓๔ ๓๔gmB ๓๔B ๓๔C ๓๔D ๓๔E	๑,๔๗๘,๑๗๑	๑๘.๐๘
	๒.๔ กลุ่มดินร่วนหยาบ ได้แก่กลุ่มชุดดินที่ ๓๙ ๓๙B ๓๙C ๓๙D	๖๓๐,๓๖๘	๗.๗๑
	๒.๕ กลุ่มดินทราย ได้แก่ กลุ่มชุดดินที่ ๔๒ ๔๓ ๔๓B ๔๓C	๕๘,๖๙๐	๐.๗๒
	๒.๖ กลุ่มดินตื้น ได้แก่ กลุ่มชุดดินที่ ๔๕B ๔๕C ๔๕D ๕๑B ๕๑C ๕๑D ๕๑E	๒๘๔,๕๓๔	๓.๕๘
	๒.๗ กลุ่มดินลึกลับานกลาง ได้แก่ กลุ่มชุดดินที่ ๕๐gm ๕๐ ๕๐B ๕๐C ๕๐D ๕๐E ๕๓B ๕๓C ๕๓D	๕๙๙,๖๘๖	๗.๓๔
๓. กลุ่ม ดิน ที่มี ความลาดชันสูง	ได้แก่ กลุ่มชุดดินที่ ๖๒	๒,๙๐๒,๗๕๙	๓๕.๕๑
๔. พื้นที่อื่นๆ	ได้แก่สนามบิน พื้นที่เพาะเลี้ยงสัตว์น้ำ หาด ป่าชายเลน สนามกอล์ฟ เกาะ ที่ชุ่มชื้นและ ที่ดินดัดแปลง บ่อ พื้นที่ ชุมชน พื้นที่น้ำ	๕๐๕,๓๑๓	๖.๑๘

ปัญหาดินของจังหวัดสุราษฎร์ธานี

จังหวัดสุราษฎร์ธานี มีทรัพยากรดินที่มีปัญหา รวม ๓,๓๐๙,๑๒๑ ไร่ ประกอบด้วย ปัญหา ดินตื้น ๒,๗๖๔ ไร่ ดินทราย ๗,๓๗๘ ไร่ ดินอินทรีย์ ๑,๔๗๒ ไร่ ดินเปรี้ยวจัดในระดับลึกลับานกลาง ๑๗,๖๕๒ ดินเปรี้ยวจัดในระดับลึกลับานกลางที่มีศักยภาพก่อให้เกิดเป็นดินเปรี้ยวจัด ๑๓๖,๔๗๖ ไร่ ดินเลนเค็มชายทะเลที่มีศักยภาพก่อให้เกิดเป็นดินกรดกำมะถัน ๑๕๕,๖๒๙ ไร่ และพื้นที่ลาดชันเชิงซ้อน ๒,๘๗๘,๐๒๙ ไร่

แผนที่ปัญหาทรัพยากรดิน จังหวัดสุราษฎร์ธานี



ที่มา : กลุ่มวางแผนการใช้ที่ดิน สำนักงานพัฒนาที่ดินเขต ๑๑ กรมพัฒนาที่ดิน

๕) แหล่งน้ำ

๑) แหล่งน้ำธรรมชาติ

๑.๑ แม่น้ำที่สำคัญ จังหวัดสุราษฎร์ธานีมีลุ่มน้ำใหญ่น้อยรวม ๑๔ ลุ่มน้ำ แต่ละลุ่มน้ำมีแม่น้ำและร่องหลายสาย ทุกสายล้วนไหลลงสู่อ่าวไทย แม่น้ำในสุราษฎร์ธานี ตัดขวางคาบสมุทรออกสู่ทะเล ด้านตะวันออกในอดีตอาศัยเครือข่าย แม่น้ำเดินทางติดต่อถึงกัน และติดต่อกับเมืองชายฝั่งแม่น้ำที่มีลักษณะทางอุทกวิทยาที่สำคัญของจังหวัดสุราษฎร์ธานี คือ แม่น้ำตาปี แม่น้ำพุมดวง ซึ่งเป็นเส้นเลือดใหญ่ของชาวจังหวัดสุราษฎร์ธานี แม่น้ำที่สำคัญของจังหวัดมี ๒ สาย คือ

๑. แม่น้ำตาปี เดิมมีชื่อว่า "แม่น้ำหลวง" พระบาทสมเด็จพระมงกุฎเกล้าเจ้าอยู่หัว ทรงพระกรุณาโปรดเกล้าฯพระราชทานชื่อ "แม่น้ำตาปี" ยาวประมาณ ๒๓๐ กิโลเมตร ปริมาณน้ำเฉลี่ย ๕,๙๐๐ ล้าน ลบ.ม.ต่อปี ต้นกำเนิดอยู่ที่ภูเขาหลวงซึ่งเป็นยอดเขาสูงที่สุดของทิวเขานครศรีธรรมราช อยู่ในเขตอำเภอฉวาง จังหวัดนครศรีธรรมราช ไหลผ่านอำเภอฉวาง อำเภอทุ่งใหญ่ (เดิมเรียกว่าอำเภอท่ายาง) จังหวัดนครศรีธรรมราช ผ่านอำเภอชัยบุรี อำเภอพระแสง อำเภอเคียนซา อำเภอบ้านนาสาร อำเภอบ้านนาเดิม และอำเภอพุนพิน และไหลออกสู่อ่าวไทยที่อำเภอเมืองสุราษฎร์ธานี เป็นแม่น้ำสายยาวที่สุดของภาคใต้ ประกอบกับแม่น้ำสายนี้เป็นแม่น้ำที่ใหญ่กว่าแม่น้ำใดๆ ในภาคใต้ ท้องที่ในลุ่มแม่น้ำสายนี้เป็นพื้นที่อุดมสมบูรณ์ มีความสำคัญทั้งด้านการเพาะปลูกและการค้าขาย นับเป็นแม่น้ำที่สำคัญมากสายหนึ่งของประเทศไทย มีความสำคัญมาแต่โบราณ ทั้งในแง่เกษตรกรรม การคมนาคมเป็นทางผ่านคาบสมุทรและทางลำเลียงสินค้าระหว่างอินเดียอาหรับ และจีนเป็นแหล่งเกิดชุมชนโบราณของภาคใต้ และยังคงมีความสำคัญมาถึงปัจจุบัน

๒. แม่น้ำพุมดวง หรือ แม่น้ำคีรีรัฐ ยาวประมาณ ๘๐ กิโลเมตร ต้นกำเนิดจากเขาสก ซึ่งอยู่ปลายเขตทางด้านตะวันตกของอำเภอคีรีรัฐนิคมจังหวัดสุราษฎร์ธานี ตั้งต้นจากปากน้ำคลองสก และคลองแสง (เดิมเป็นพะแสง) ต่อกันระหว่างตำบลต้นยวนอำเภอพนมและตำบลพะแสง อำเภอ คีรีรัฐนิคม ไหลผ่านอำเภอคีรีรัฐนิคม อำเภอพุนพิน บรรจบแม่น้ำตาปีทางฝั่งซ้ายที่ตำบลท่าข้าม อำเภอพุนพิน ไกลกับสถานีรถไฟสุราษฎร์ธานี แม่น้ำสายนี้มีความยาวประมาณ ๑๒๐ กิโลเมตร ปริมาณน้ำเฉลี่ย ๖,๖๐๐ ล้าน ลบ.ม.ต่อปี มีคลองสาขาที่สำคัญ ๓ สาย คือ คลองยัน แยกจากฝั่งซ้ายที่ตำบลยานยาว ห่างจากที่ตั้งอำเภอคีรีรัฐนิคมลงมาประมาณ ๔ กิโลเมตร ต้นน้ำอยู่ในอำเภอกะเปอร์ จังหวัดระนอง คลองแสงแยกไปทางขวามือขาขึ้น ในตำบลพะแสง อำเภอบ้านตาขุน จังหวัดสุราษฎร์ธานี ตรงข้ามปากคลองสก ต้นน้ำตั้งอยู่ในเขตอำเภอตะกั่วป่า จังหวัดพังงา คลองสก แยกไปทางซ้ายมือขาขึ้นตรงข้ามปากคลองแสง ในตำบลต้นยวน อำเภอพนม ต้นน้ำมาจากภูเขาสกซึ่งเป็นภูเขากั้นพรมแดนระหว่างจังหวัดสุราษฎร์ธานี กับจังหวัดพังงา นักประวัติศาสตร์และนักโบราณคดีลงความเห็นว่า แม่น้ำคีรีรัฐหรือแม่น้ำพุมดวง เป็นช่วงหนึ่งของเส้นทางผ่านจากคาบสมุทรจากทะเลอันดามันไปยังอ่าวไทย

๑.๒) แหล่งน้ำอื่นๆ ในอำเภอต่างๆ

- อำเภอเมืองฯ มีคลองมะขามเตี้ย คลองท่ากูป คลองท่าทองใหม่และบึงขุนทะเล
- อำเภอกาญจนดิษฐ์ มีคลองกะแดะ คลองท่าอูแท คลองท่าทองใหม่ และห้วยแก้ว
- อำเภอบ้านนาสาร มีคลองลำพูน คลองฉวาง คลองบาง คลองยา และคลองพังปุ่น
- อำเภอคีรีรัฐนิคม มีคลองแสง คลองมรุย และคลองยัน
- อำเภอพนม มีคลองพนม และคลองสก
- อำเภอพุนพิน มีคลองท่าสะท้อน และคลองเสียด
- อำเภอพระแสง มีคลองโตรม และคลองอี่ปัน
- อำเภอไชยา มีคลองยา และคลองตะเคียน
- อำเภอท่าฉาง มีคลองท่าฉาง และคลองเสียด
- อำเภอเวียงสระ มีคลองตาล คลองน้ำเฒ่า คลองทุ่งหลวง และคลองฉนวน
- อำเภอดอนสัก มีคลองดอนสัก
- อำเภอเกาะสมุย มีลำธารหินลาด และลำธารหน้าเมือง
- อำเภอเกาะพะงัน มีคลองธารเสด็จ และลำธารแพง

๒) แหล่งน้ำเพื่อการเกษตรกรรม ภายใต้ระบบชลประทาน หรือน้ำฝน หรือแหล่งน้ำอื่นๆ
พื้นที่ชลประทานและระบบชลประทานของจังหวัด มีโครงการชลประทาน ดังนี้
ตารางที่ ๒ ตารางแสดงจำนวนโครงการและพื้นที่รับประโยชน์ ในโครงการชลประทาน

โครงการ	จำนวน (โครงการ)	พื้นที่รับประโยชน์ (ไร่)
โครงการขนาดใหญ่	๑	ก่อสร้าง ปี ๒๕๕๒ - ๒๕๕๙
โครงการขนาดกลาง	๔	๓๖,๕๐๐
โครงการขนาดเล็ก	๑๔๔	๑๖๓,๖๖๕
โครงการอันเนื่องมาจากพระราชดำริ	๑๑	๑๒,๙๘๐
โครงการพัฒนาเพื่อความมั่นคง	๑๑	๔,๓๙๕
รวม	๑๗๑	๒๕๗,๕๔๐

ตารางที่ ๓ ตารางแสดงพื้นที่รับประโยชน์จากแหล่งน้ำในเขตและนอกเขตชลประทาน

ลำดับที่	อำเภอ	ในเขต ชลประทาน (ไร่)	สูบน้ำด้วยไฟฟ้า (ไร่)	
			พื้นที่ชลประทาน	พื้นที่ใช้ประโยชน์
๑	เมือง	๓๕๐		
๒	พุนพิน	๔๐,๖๙๐	๒๐,๔๐๐	๑๓,๐๗๐
๓	บ้านนาสาร	๑๖,๘๓๕	๔,๐๐๐	๑,๕๐๐
๔	กาญจนดิษฐ์	๒๒,๕๔๔		
๕	ดอนสัก	๔๑,๗๑๓		
๖	เกาะสมุย	-		
๗	เกาะพะงัน	-		
๘	ไชยา	๓๐,๙๗๗		
๙	ท่าชนะ	๑๘,๖๖๑	๓,๓๐๐	๘๐๐
๑๐	คีรีรัฐนิคม	๑๖,๘๕๐	๖,๔๔๗	๓,๒๐๐
๑๑	บ้านตาขุน	๑,๒๐๐		
๑๒	พนม	๑๕,๘๑๒		
๑๓	ท่าฉาง	๓,๘๕๐		
๑๔	บ้านนาเดิม	๘,๓๕๐	๓,๐๐๐	๑,๐๐๐
๑๕	เคียนซา	๔,๐๖๐		
๑๖	เวียงสระ	๔๒,๒๔๐	๕,๑๐๐	๒,๑๕๐
๑๗	พระแสง	๑๑,๕๕๐		
๑๘	ชัยบุรี	๒,๐๘๐		
๑๙	วิภาวดี	๑,๖๘๐		
	รวม	๒๗๙,๔๔๒	๔๒,๒๔๗	๒๑,๗๒๐

ที่มา : โครงการชลประทานสุราษฎร์ธานี

ตารางที่ ๖ ตารางแสดงปฏิทินการปฏิบัติดูแลรักษา

มี.ค.	เม.ย.	พ.ค.	มิ.ย.	ก.ค.	ส.ค.	ก.ย.	ต.ค.	พ.ย.	ธ.ค.	ม.ค.	ก.พ.
ระยะดอกบานและติดผล	ระยะพัฒนาของผล			ระยะผลแก่และเก็บเกี่ยว		ระยะแตกใบอ่อนและเจริญทางใบ			ระยะใบแก่เตรียมพักตัว	ระยะพักตัวเตรียมออกดอก	ระยะออกดอก
- ป้องกันกำจัดเพลี้ยไฟไรแดง - ให้น้ำสม่ำเสมอ	- ให้น้ำสม่ำเสมอ - ตัดแต่งผล - ใส่ปุ๋ย ๑๓-๑๓-๒๑			- เก็บเกี่ยวด้วยตะกร้อฝ้ายอย่างระมัดระวัง		- ตัดแต่งกิ่ง - ใส่ปุ๋ย ๑๕-๑๕-๑๕, ๑๖-๑๖-๑๖ - กำจัดวัชพืชและป้องกันกำจัดหนอนกัดกินใบและโรคใบจุด - ให้น้ำ ถ้าฝนทิ้งช่วง			- ใส่ปุ๋ย ๘-๒๔-๒๔ หรือ ๑๒-๒๔-๑๒ - ควบคุมน้ำ	- ควบคุมน้ำ	- ควบคุมน้ำ - ป้องกันกำจัดเพลี้ยไฟ

๑.๑.๒ ลักษณะภูมิอากาศ

๑) ฤดูกาล

ภาคใต้รับอิทธิพลจากลมมรสุมตะวันตกเฉียงใต้ ซึ่งเกิดบริเวณทะเลอันดามันบ้างเป็นครั้งคราวเนื่องจากมีแนวเทือกเขาตะนาวศรี เทือกเขาภูเก็ต และเทือกเขานครศรีธรรมราช แลบบริเวณจังหวัดระนอง จังหวัดชุมพร จังหวัดพังงา จังหวัดภูเก็ต และจังหวัดนครศรีธรรมราช เป็นแนวช่วยลดอิทธิพลของลมมรสุมดังกล่าว จังหวัดสุราษฎร์ธานีจะได้รับอิทธิพลจากลมมรสุมตะวันออกเฉียงเหนือเป็นส่วนใหญ่ มรสุมตะวันออกเฉียงเหนือปกติจะมีแหล่งกำเนิดบริเวณทะเลจีนใต้และอ่าวไทย ทำให้จังหวัดสุราษฎร์ธานีได้รับอิทธิพลจากลมมรสุมตะวันออกเฉียงเหนือที่พัดผ่านอ่าวไทยและลมมรสุมตะวันตกเฉียงใต้จากมหาสมุทรอินเดีย จึงมีช่วงฤดูฝนยาวนานระหว่างเดือนพฤษภาคม ถึงเดือนมกราคม

๒) ปริมาณน้ำฝนที่ตกและจำนวนวันฝนตกในรอบปี (พ.ศ.๒๕๕๒ - ๒๕๕๖)

ตารางที่ ๗ ตารางแสดงปริมาณน้ำฝนและจำนวนวันฝนตกในรอบปี

ลำดับที่	ปี พ.ศ.	ปริมาณน้ำฝนรวม (มิลลิเมตร)	จำนวนวันฝนตก (วัน)
๕	๒๕๕๒	๑,๖๓๗.๖	๑๕๑
๔	๒๕๕๓	๑,๕๕๙.๐	๑๔๙
๓	๒๕๕๔	๑,๙๗๘.๘	๑๗๔
๒	๒๕๕๕	๑,๙๙๓.๖	๑๕๒
๑	๒๕๕๖	๑,๔๒๐.๒	๑๕๗

ที่มา : สถานีอุตุนิยมวิทยาจังหวัดสุราษฎร์ธานี ข้อมูล ณ วันที่ ๑ พฤศจิกายน ๒๕๕๖

๓) อุณหภูมิและความชื้นสัมพัทธ์

ตารางที่ ๘ อุณหภูมิและความชื้นสัมพัทธ์สูงสุด - ต่ำสุด ปี ๒๕๔๗ - ๒๕๕๖

ปี	อุณหภูมิ (C)			ความชื้นสัมพัทธ์ (%) เฉลี่ยทั้งปี
	ต่ำสุด	สูงสุด	เฉลี่ยทั้งปี	
๒๕๔๗	๒๑.๔๔	๓๔.๗๗	๒๖.๙๘	๘๒.๙๑
๒๕๔๘	๒๑.๑๕	๓๕.๖๒	๒๗.๑๔	๘๐.๓๒
๒๕๔๙	๒๑.๒๑	๓๔.๗๓	๒๖.๔๗	๘๔.๙๘
๒๕๕๐	๒๐.๙๔	๓๕.๕๘	๒๗.๑๘	๘๒.๙๗
๒๕๕๑	๒๑.๑๕	๓๕.๓๗	๒๖.๙๘	๘๒.๘๑
๒๕๕๒	๒๒.๗๓	๓๔.๔๕	๒๗.๑๓	๘๒.๔๕
๒๕๕๓	๒๓.๒๑	๓๔.๗๒	๒๗.๖๔	๘๑.๖๒
๒๕๕๔	๒๒.๑๑	๓๔.๖๓	๒๖.๙๙	๘๓.๔๘
๒๕๕๕	๒๒.๑๗	๓๕.๐๗	๒๗.๔๔	๘๓.๐๗
๒๕๕๖	๒๑.๖๓	๓๕.๔๖	๒๗.๒๒	๘๔.๑๙

ที่มา : สถานีอุตุนิยมวิทยาจังหวัดสุราษฎร์ธานี

ด้านสังคม

ส่วนที่ ๒ ข้อมูลด้านสังคม

๒.๑ การปกครอง

จังหวัดสุราษฎร์ธานี แบ่งการปกครองเป็น ๑๙ อำเภอ ๑๒๘ ตำบล ๑,๐๗๔ หมู่บ้าน เทศบาลนคร ๒ แห่ง เทศบาลเมือง ๓ แห่ง เทศบาลตำบล ๓๔ แห่ง องค์การบริหารส่วนจังหวัด ๑ แห่ง และองค์การบริหารส่วนตำบล ๙๘ แห่ง ดังนี้

ตารางที่ ๙ ตารางแสดงจำนวนตำบล หมู่บ้าน เทศบาลและองค์การบริหารส่วนตำบลในแต่ละอำเภอ

ลำดับที่	อำเภอ	พื้นที่ (ตร.กม.)	ห่างจากจังหวัด (กม.)	จำนวนแห่ง	
				ตำบล	หมู่บ้าน
๑	เมือง	๒๓๑.๓๑๗	๑	๙	๕๙
๒	พุนพิน	๑,๒๐๑.๑๖๓	๑๒	๑๖	๙๘
๓	บ้านนาสาร	๘๓๕.๐๖๐	๔๑	๑๐	๖๔
๔	กาญจนดิษฐ์	๘๗๓.๕๓๙	๑๘	๑๓	๑๑๗
๕	ดอนสัก	๔๕๘.๐๐๐	๖๑	๔	๔๑
๖	เกาะสมุย	๒๒๗.๒๕๐	๘๔	๗	๓๙
๗	เกาะพะงัน	๑๙๓.๐๐๐	๑๐๐	๓	๑๗
๘	ไชยา	๑,๐๐๔.๖๓๔	๖๘	๙	๕๔
๙	ท่าชนะ	๖๘๓.๐๘๖	๗๘	๖	๘๑
๑๐	คีรีรัฐนิคม	๑,๓๔๗.๓๗๐	๕๕	๘	๘๕
๑๑	บ้านตาขุน	๑,๓๐๐.๐๐๐	๗๑	๔	๒๙
๑๒	พนม	๗๐๓.๒๒๓	๘๐	๖	๕๖
๑๓	ท่าฉาง	๑,๑๖๐.๔๒๖	๓๗	๖	๔๖
๑๔	บ้านนาเดิม	๒๐๖.๐๐๐	๕๐	๔	๓๐
๑๕	เคียนซา	๕๘๐.๐๐๐	๖๑	๕	๕๑
๑๖	เวียงสระ	๔๓๓.๕๘๗	๖๕	๕	๖๔
๑๗	พระแสง	๑,๓๒๘.๐๖๒	๖๘	๗	๗๔
๑๘	ชัยบุรี	๔๓๐.๐๐๐	๑๑๒	๔	๓๗
๑๙	วิภาวดี	๕๔๓.๕๓๐	๗๐	๒	๓๑
รวม				๑๒๘	๑,๐๗๔

ที่มา: ที่ทำการปกครองจังหวัดสุราษฎร์ธานี

๒.๒ ข้อมูลประชากร

จังหวัดสุราษฎร์ธานี มีประชากรจำนวน ๑,๐๓๓,๒๑๘ คน ชาย ๕๑๐,๖๕๖ คน หญิง ๕๒๒,๕๖๒ คน ๔๔๒,๘๐๖ ครัวเรือน (ข้อมูล ณ ๓๑ มีนาคม ๒๕๕๗) อำเภอที่มีประชากรมากที่สุด คือ อำเภอเมือง รองลงมาอำเภอกาญจนดิษฐ์ และอำเภอพุนพิน ประชากรส่วนใหญ่นับถือศาสนาพุทธ โดยประกอบอาชีพทางการเกษตรเป็นหลัก โดยใช้พื้นที่ในการเกษตรประมาณร้อยละ ๔๕ ของพื้นที่ทั้งหมด นอกจากนี้ยังประกอบอาชีพทางด้านปศุสัตว์ ประมง อุตสาหกรรม และการทำเหมืองแร่

ตารางที่ ๑๐ ตารางแสดงข้อมูลประชากร จังหวัดสุราษฎร์ธานี

ลำดับที่	อำเภอ	ชาย (คน)	หญิง (คน)	รวมประชากร (คน)	จำนวน ครัวเรือน
๑	เมือง	๘๒,๗๙๒	๙๐,๘๑๓	๑๗๓,๖๐๕	๘๙,๙๕๔
๒	พุนพิน	๔๖,๒๔๕	๔๖,๓๓๒	๙๒,๕๗๗	๓๙,๑๗๔
๓	บ้านนาสาร	๓๔,๘๐๙	๓๕,๗๒๓	๗๐,๕๓๒	๒๓,๙๓๒
๔	กาญจนดิษฐ์	๕๑,๑๖๑	๕๒,๒๒๐	๑๐๓,๓๘๑	๓๘,๕๓๘
๕	ดอนสัก	๑๘,๒๘๗	๑๘,๖๖๒	๓๖,๙๔๙	๑๔,๒๒๒
๖	เกาะสมุย	๓๐,๕๘๓	๓๒,๒๕๐	๖๒,๘๓๓	๔๓,๘๙๗
๗	เกาะพะงัน	๘,๐๙๐	๘,๐๑๗	๑๖,๑๐๗	๑๓,๒๐๘
๘	ไชยา	๒๔,๖๕๒	๒๕,๖๖๗	๕๐,๓๑๙	๑๙,๕๒๐
๙	ท่าชนะ	๒๗,๐๓๕	๒๖,๘๐๗	๕๓,๘๔๒	๒๓,๓๙๘
๑๐	คีรีรัฐนิคม	๒๑,๗๖๖	๒๑,๘๓๔	๔๓,๖๐๐	๑๖,๓๓๙
๑๑	บ้านตาขุน	๗,๙๘๒	๗,๘๙๗	๑๕,๘๗๙	๖,๘๗๐
๑๒	พนม	๑๙,๒๖๔	๑๘,๗๔๗	๓๘,๐๑๑	๑๓,๒๑๗
๑๓	ท่าฉาง	๑๖,๖๒๙	๑๖,๕๔๐	๓๓,๑๖๙	๑๒,๘๒๑
๑๔	บ้านนาเดิม	๑๑,๗๗๕	๑๒,๐๕๗	๒๓,๘๓๒	๘,๒๗๖
๑๕	เคียนซา	๒๔,๐๗๒	๒๓,๖๙๖	๔๗,๗๖๘	๑๗,๘๖๕
๑๖	เวียงสระ	๒๙,๙๒๐	๓๑,๐๒๗	๖๐,๙๔๗	๒๓,๒๖๕
๑๗	พระแสง	๓๔,๑๗๒	๓๓,๗๕๔	๖๗,๙๒๖	๒๔,๑๖๓
๑๘	ชัยบุรี	๑๓,๕๖๖	๑๓,๒๔๖	๒๖,๘๑๒	๙,๗๙๑
๑๙	วิภาวดี	๗,๘๕๖	๗,๒๗๓	๑๕,๑๒๙	๖,๓๔๖
	รวม	๕๑๐,๖๕๖	๕๒๒,๕๖๒	๑,๐๓๓,๒๑๘	๔๔๒,๘๐๖

๒.๓ ข้อมูลเกษตรกรที่ทำอาชีพเกษตรกรรมของจังหวัด

๒.๓.๑ จำนวนครัวเรือนเกษตรกรของจังหวัดสุราษฎร์ธานี

ตารางที่ ๑๑ ตารางแสดงข้อมูลครัวเรือนเกษตรกรของจังหวัดสุราษฎร์ธานี

ลำดับ ที่	อำเภอ	จำนวน ครัวเรือน	จำนวนครัวเรือน เกษตรกร	ร้อยละจำนวนครัวเรือน เกษตร/ครัวเรือนทั้งหมด
๑	เมืองสุราษฎร์ธานี	๘๙,๙๕๔	๕,๗๗๒	๖.๔๒
๒	พุนพิน	๓๙,๑๗๔	๑๒,๔๐๐	๓๑.๖๕
๓	บ้านนาสาร	๒๓,๙๓๒	๑๒,๔๐๕	๕๑.๘๓
๔	กาญจนดิษฐ์	๓๘,๕๓๘	๑๕,๘๐๖	๔๑.๐๑
๕	ดอนสัก	๑๔,๒๒๒	๕,๔๕๐	๓๘.๓๒
๖	เกาะสมุย	๔๓,๘๙๗	๓,๔๗๐	๗.๙๐
๗	เกาะพะงัน	๑๓,๒๐๘	๒,๐๕๖	๑๕.๕๗
๘	ไชยา	๑๙,๕๒๐	๑๒,๙๘๘	๖๖.๕๔
๙	ท่าชนะ	๒๑,๓๙๘	๑๖,๓๔๗	๗๖.๓๙
๑๐	คีรีรัฐนิคม	๑๖,๓๓๙	๑๓,๓๖๐	๘๑.๗๗
๑๑	บ้านตาขุน	๖,๘๗๐	๓,๙๐๒	๕๖.๘๐
๑๒	พนม	๑๓,๒๑๗	๘,๖๗๓	๖๕.๖๒
๑๓	ท่าฉาง	๑๒,๘๒๑	๑๑,๑๒๐	๘๖.๗๓
๑๔	บ้านนาเดิม	๘,๒๗๖	๕,๖๒๕	๖๗.๙๗
๑๕	เคียนซา	๑๗,๘๖๕	๑๐,๐๕๐	๕๖.๒๖
๑๖	เวียงสระ	๒๓,๒๖๕	๗,๐๖๒	๓๐.๓๕
๑๗	พระแสง	๒๔,๑๖๓	๑๒,๔๐๕	๕๑.๓๔
๑๘	ชัยบุรี	๙,๗๙๑	๔,๖๕๕	๔๗.๕๔
๑๙	วิภาวดี	๖,๓๔๖	๓,๑๐๖	๔๘.๙๔
รวม		๔๔๒,๘๐๖*	๑๖๖,๖๕๒**	๓๗.๖๔

ที่มา : * ที่ทำการปกครองจังหวัดสุราษฎร์ธานี ข้อมูล ณ วันที่ ๓๑ มีนาคม ๒๕๕๗

** สำนักงานเกษตรจังหวัดสุราษฎร์ธานี ข้อมูล ณ วันที่ ๒๒ มกราคม ๒๕๕๖

๒.๓.๒ พื้นที่ทำการเกษตร

จังหวัดสุราษฎร์ธานี มีพื้นที่ทำการเกษตร ๔,๒๖๓,๙๓๘.๓๓ ไร่ ซึ่งคิดเป็น ๕๒.๑๖ % ของพื้นที่จังหวัดสุราษฎร์ธานี โดยมีพื้นที่นา ๖,๑๘๐ ไร่ พืชไร่ ๘๐๔.๕๐ ไร่ สวนไม้ผล ๑๒๓,๓๕๙.๗๐ ไร่ ไม้ดอกไม้ประดับ ๑๓๕.๗๕ ไร่ พืชผัก ๑๙,๐๐๖.๕๐ ไร่ ไม้ยืนต้น ๔,๑๑๔,๑๕๒.๘๘ ไร่ และพื้นที่อื่นๆ ๒๙๙ ไร่

ตารางที่ ๑๒ ตารางแสดงข้อมูลพื้นที่ทำเกษตรกรรม จังหวัดสุราษฎร์ธานี

ที่	อำเภอ	พื้นที่ทำการเกษตร								
		ที่นา	พืชไร่	สวนผลไม้	ไม้ดอกไม้ประดับ	พืชผัก	ไม้ยืนต้น	เลี้ยงสัตว์	พื้นที่อื่นๆ	รวม
๑	เมือง	๑๗๐	๓๐	๘,๙๗๑	๑๗	๑,๘๖๒	๙๕,๑๑๐.๒๕			๑๐๖,๖๑๐.๒๕
๒	พุนพิน	๑๖๐		๔,๗๗๒	๗๗	๑,๓๓๖	๔๓๓,๓๔๘		๒	๔๓๙,๖๙๕
๓	บ้านนาสาร		๑๐๕	๓๓,๘๖๐		๒๘	๒๐๖,๔๓๑		๒๕	๒๔๐,๔๔๙
๔	กาญจนดิษฐ์	๑,๓๖๗	๑๔๖	๖,๑๕๑.๕๐		๘,๐๑๙	๒๕๙,๗๒๕.๒๕			๒๗๕,๔๐๘.๗๕
๕	ดอนสัก		๔๕	๒,๔๒๕		๕,๕๕๒.๕๐	๑๖๖,๒๒๐			๑๗๔,๒๔๒.๕๐
๖	เกาะสมุย		๑๙๑.๕๐	๒๐,๘๕๙	๓.๗๕	๒๐.๒๕	๗๔,๘๖๒			๙๕,๙๓๖.๕๐
๗	เกาะพะงัน		๖	๖๔๘		๔๘	๖๙,๐๑๔			๖๙,๗๑๖
๘	ไชยา	๔,๑๐๖		๒,๖๒๘		๒๙๕	๓๙๗,๘๐๐			๔๐๔,๘๒๙
๙	ท่าชนะ			๕,๗๗๗		๗๐	๒๙๗,๔๘๔			๓๐๓,๓๓๑
๑๐	คีรีรัฐนิคม	๒๙๒	๑๖๗	๕,๓๕๖		๕๗๙.๕๐	๑๔๕,๙๗๗			๑๕๒,๓๗๑.๕๐
๑๑	บ้านตาขุน			๗,๒๒๘		๒๕๒	๕๙,๓๔๑		๒๕๐	๖๗,๐๗๑
๑๒	พนม		๙	๓,๓๘๐	๒๘	๑๖๖	๑๘๖,๙๐๔.๘๘			๑๙๐,๔๘๗.๘๘
๑๓	ท่ามาง		๕๕	๙๑๐		๔๑๔	๓๔๘,๖๖๓		๑๘	๓๕๐,๐๖๐
๑๔	บ้านนาเดิม			๔,๑๑๙.๗๐		๔	๙๔,๔๕๑			๙๘,๕๗๔.๗๐
๑๕	เคียนซา		๑๐	๓,๙๑๐		๑๕	๓๒๓,๖๒๕			๓๒๗,๕๖๐
๑๖	เวียงสระ	๘๕	๑๐	๗,๕๘๑		๔๗.๒๕	๑๕๒,๙๓๓.๒๕			๑๖๐,๖๕๖.๕๐
๑๗	พระแสง		๕	๑,๕๒๕	๑๐	๗๕	๕๐๒,๘๕๓			๕๐๔,๔๖๘
๑๘	ชัยบุรี			๕๗๖		๑๐๕	๑๗๘,๔๗๙		๔	๑๗๙,๑๖๔
๑๙	วิภาวดี		๒๕	๒,๖๘๒.๕๐		๑๑๘	๑๒๐,๙๓๑.๒๕			๑๒๓,๗๕๖.๗๕
	รวม	๖,๑๘๐	๘๐๔.๕๐	๑๒๓,๓๕๙.๗๐	๑๓๕.๗๕	๑๙,๐๐๖.๕๐	๔,๑๑๔,๑๕๒.๘๘		๒๙๙	๔,๒๖๓,๙๓๘.๓๓

ที่มา : สำนักงานเกษตรจังหวัดสุราษฎร์ธานี ข้อมูล ณ วันที่ ๑๓ มีนาคม ๒๕๕๖

๒.๔ เศรษฐกิจจังหวัดสุราษฎร์ธานี

๒.๔.๑ ภาพรวมผลิตภัณฑ์มวลรวมจังหวัดสุราษฎร์ธานี ปี ๒๕๕๕

ผลิตภัณฑ์มวลรวมจังหวัดสุราษฎร์ธานี ปี ๒๕๕๕ (Gross Provincial Product : GPP) ณ ราคาประจำปี มีมูลค่าเท่ากับ ๑๙๙,๘๓๖ ล้านบาท เพิ่มขึ้นจากปีที่ผ่านมา ๖,๓๕๕ ล้านบาท ประกอบด้วย

- ภาคเกษตร มีมูลค่าเพิ่มขึ้นเท่ากับ ๕๙,๑๒๗ ล้านบาท ลดลงจาก ๗๔,๒๓๓ ล้านบาท ในปีที่ผ่านมาเท่ากับ ๑๕,๑๐๖ ล้านบาท
- ภาคนอกเกษตร มีมูลค่าเพิ่มขึ้นเท่ากับ ๑๔๐,๗๐๙ ล้านบาท เพิ่มขึ้นจาก ๑๑๙,๒๔๗ ล้านบาท ในปีที่ผ่านมาเท่ากับ ๒๑,๔๖๒ ล้านบาท

ตารางที่ ๑๓ ตารางแสดงมูลค่าเพิ่ม พ.ศ.๒๕๔๖-๒๕๕๕

ภาคการผลิต	มูลค่าเพิ่ม									
	๒๕๔๖	๒๕๔๗	๒๕๔๘	๒๕๔๙	๒๕๕๐	๒๕๕๑	๒๕๕๒	๒๕๕๓	๒๕๕๔	๒๕๕๕
ภาคเกษตร	๒๖,๒๐๑	๓๔,๒๐๘	๓๔,๐๓๐	๔๑,๒๙๓	๔๒,๑๗๑	๔๘,๖๖๓	๓๗,๗๖๘	๕๙,๘๖๕	๗๔,๒๓๓	๕๙,๑๒๗
ภาคนอกเกษตร	๔๘,๔๓๒	๕๗,๗๔๔	๖๖,๔๒๑	๘๒,๑๐๔	๙๕,๖๔๙	๑๕๓,๗๐๐	๙๘,๙๑๑	๑๐๔,๑๖๒	๑๑๙,๒๔๗	๑๔๐,๗๐๙
ผลิตภัณฑ์มวลรวมจังหวัด	๗๔,๖๓๓	๙๑,๙๕๒	๑๐๐,๔๕๑	๑๒๓,๓๙๗	๑๓๗,๘๒๐	๒๐๒,๓๖๓	๑๓๖,๖๗๙	๑๖๔,๐๒๗	๑๙๓,๔๘๑	๑๙๙,๘๓๖
ประชากร (๑,๐๐๐ คน)	๙๒๗	๙๓๙	๙๕๑	๙๖๓	๙๗๕	๙๖๘	๙๘๘	๑,๐๐๘	๑,๐๑๖	๑,๐๒๒
ผลิตภัณฑ์มวลรวมจังหวัดต่อหัวประชากร (บาท)	๘๐,๕๔๘	๙๗,๙๑๖	๑๐๕,๕๘๖	๑๒๘,๐๘๘	๑๔๑,๓๔๑	๒๐๕,๑๓๓	๑๓๗,๐๑๔	๑๖๒,๖๘๓	๑๙๐,๕๑๖	๑๙๙,๕๖๖

ผลิตภัณฑ์มวลรวมจังหวัดต่อหัว(GPP per capita) ปี 2555 เท่ากับ 195,466 บาท เพิ่มขึ้นจากปีที่ผ่านมา 4,950 บาท หรือเพิ่มขึ้นร้อยละ 2.6

โครงสร้างทางเศรษฐกิจ พิจารณาจากมูลค่าเพิ่ม ณ ราคาประจำปี พบว่า

■ **ภาคเกษตร** มีสัดส่วนร้อยละ 29.6 ประกอบด้วยสาขาเกษตรกรรม สัตว์ส่วนร้อยละ 28.4 และสาขาประมง สัตว์ส่วนร้อยละ 1.2

■ **ภาคนอกเกษตร** มีสัดส่วนร้อยละ ๗๐.๔ ประกอบด้วยสาขาการผลิต ๑๔ สาขา โดยสาขาการขายส่งขายปลีกฯ สัตว์ส่วนร้อยละ ๑๖.๘ สาขาอุตสาหกรรม สัตว์ส่วนร้อยละ ๑๔.๗ สาขาโรงแรมและภัตตาคาร สัตว์ส่วนร้อยละ ๖.๙ สาขาตัวกลางทางการเงิน สัตว์ส่วนร้อยละ ๖.๐ สาขาการขนส่งฯ สัตว์ส่วนร้อยละ ๕.๓ สาขาบริการด้านอสังหาริมทรัพย์ สัตว์ส่วนร้อยละ ๔.๙ สาขาบริหารราชการฯ สัตว์ส่วนร้อยละ ๓.๙ และสาขาอื่นๆ สัตว์ส่วนร้อยละ ๑๑.๙

การขยายตัวทางเศรษฐกิจ พิจารณาจากผลิตภัณฑ์มวลรวมจังหวัด ณ ราคาคงที่ ปี ๒๕๕๐ เศรษฐกิจของจังหวัดสุราษฎร์ธานี ปี ๒๕๕๕ ขยายตัวร้อยละ ๑๐.๖ เป็นผลจาก

การผลิตภาคเกษตร ขยายตัวร้อยละ ๗.๒ เป็นผลมาจากการผลิตสาขาเกษตรกรรม ซึ่งเป็นสาขาหลักขยายตัวร้อยละ ๗.๘ ตามปริมาณผลผลิตยางพารา และปาล์มน้ำมัน ที่ออกสู่ตลาดมากขึ้น จากสภาพอากาศเอื้ออำนวยต่อการให้ผลผลิต และปริมาณผลผลิตปาล์มน้ำมันที่เพิ่มขึ้นจากการขยายพื้นที่ปลูกปาล์ม น้ำมันในช่วงก่อนหน้าให้ผลผลิตเต็มที่ ในขณะที่สาขาประมงหดตัวร้อยละ ๔

การผลิตภาคนอกเกษตร ขยายตัวร้อยละ ๑๒.๑ เป็นผลจากสาขาการขายส่ง การขายปลีก ซึ่งเป็นสัดส่วนหลักขยายตัว ร้อยละ ๘.๕ ตามอุปสงค์ภายในประเทศที่เพิ่มขึ้นจากการมาตรการกระตุ้นเศรษฐกิจของภาครัฐ ทั้งนโยบายรถยนต์คันแรก การปรับขึ้นค่าแรงขั้นต่ำ และเงินเดือนข้าราชการ รวมทั้งได้รับปัจจัยบวกจากการขยายตัวของภาคอุตสาหกรรม ตามคำสั่งซื้อของตลาดต่างประเทศ ภาคการท่องเที่ยว ขยายตัวตามการขยายตัวของเศรษฐกิจในภูมิภาคเอเชีย ส่งผลให้นักท่องเที่ยวชาวต่างชาติเข้ามาท่องเที่ยวในจังหวัดมากขึ้น โดยเฉพาะในพื้นที่อำเภอเกาะสมุย และเกาะพะงัน

สาขาการผลิตที่ขยายตัวสูงกว่าปีก่อน ได้แก่ สาขาเหมืองแร่ สาขาอุตสาหกรรม สาขาไฟฟ้า ประปา สาขาก่อสร้าง สาขาการขายส่ง ขายปลีกฯ สาขาโรงแรมและภัตตาคาร สาขาการขนส่ง สาขาการบริการด้านอสังหาริมทรัพย์ สาขาบริหารราชการฯ สาขาการศึกษา สาขาการบริการด้านสุขภาพ สาขาบริการชุมชน และสาขาถูกจ้างในครัวเรือน สาขาการผลิตที่ขยายตัวในอัตราที่ชะลอลงจากปีก่อน ได้แก่ สาขาตัวกลางทางการเงิน

ดัชนีราคาจังหวัดสุราษฎร์ธานี

ตารางที่ ๑๔ ตารางแสดงข้อมูลดัชนีและอัตราการขยายตัว พ.ศ.๒๕๕๑-๒๕๕๕ จังหวัดสุราษฎร์ธานี

รายการ	ดัชนีราคา (Implicit Price Deflator)						อัตราการขยายตัว				
	2550	2551	2552	2553	2554	2555	2551	2552	2553	2554	2555
ภาคเกษตร	100.0	107.1	84.5	132.4	158.0	117.4	7.1	-21.0	56.6	19.3	-25.7
ภาคนอกเกษตร	100.0	107.5	104.1	102.2	112.3	118.2	7.5	-3.1	-1.9	9.9	5.3
รวม	100.0	107.4	97.9	111.5	126.3	117.9	7.4	-8.9	13.9	13.3	-6.6

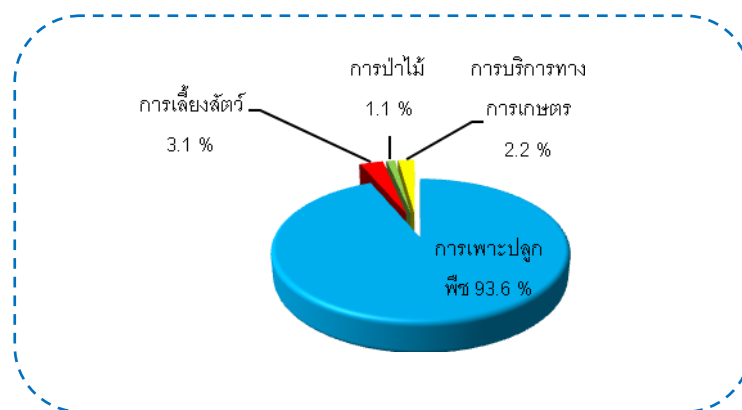
สาขาเกษตรกรรม

มูลค่าเพิ่ม ณ ราคาประจำปี ของสาขาเกษตรกรรม การเลี้ยงสัตว์ และการป่าไม้ ในปี ๒๕๕๕ มีมูลค่าเท่ากับ ๕๖,๗๕๑ ล้านบาท ลดลงจาก ๗๑,๙๘๐ ล้านบาทในปีที่ผ่านมา เท่ากับ ๑๕,๒๒๙ ล้านบาท

โครงสร้างการผลิต สาขาเกษตรกรรมฯ ในปี ๒๕๕๕ พิจารณาจากสัดส่วนมูลค่าเพิ่ม ณ ราคาประจำปีประกอบด้วยกิจกรรมการผลิตหลักที่สำคัญ ได้แก่

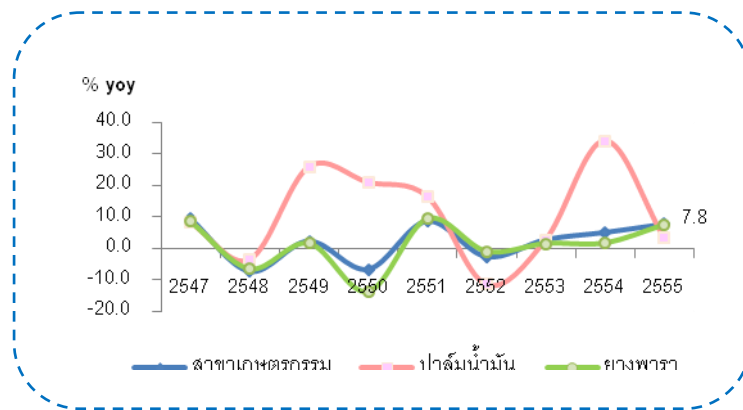
- หมวดการเพาะปลูกพืช สัดส่วนร้อยละ ๙๓.๖ โดยมีพืชหลักที่สำคัญ ได้แก่ ยางพาราและปาล์มน้ำมัน
- หมวดการเลี้ยงสัตว์ สัดส่วนร้อยละ ๓.๑กิจกรรมหลัก ได้แก่ โคเนื้อ และสุกร
- หมวดการป่าไม้สัดส่วนร้อยละ ๑.๑ กิจกรรมหลัก ได้แก่ การทำไม้ท่อนยางพารา
- หมวดการบริการทางการเกษตร สัดส่วนร้อยละ ๒.๒ กิจกรรมหลัก ได้แก่ การกำจัดศัตรูพืช

กราฟแสดงโครงสร้างการผลิตสาขาเกษตรกรรมฯ ณ ราคาประจำปี



อัตราการขยายตัวของมูลค่าเพิ่ม ณ ราคาคงที่ ปี ๒๕๕๕ ขยายตัวร้อยละ ๗.๘ เป็นผลจากการผลิตในหมวดการเพาะปลูกพืชซึ่งเป็นกิจกรรมการผลิตหลักของสาขาขยายตัว

กราฟแสดงอัตราการขยายตัวสาขาเกษตรกรรมฯ ณ ราคาคงที่



ดัชนีราคาผลิตภัณฑ์มวลรวมจังหวัด สาขาเกษตรกรรมฯ ในปี ๒๕๕๕ เท่ากับ ๑๒๑.๑ ลดลงจาก ๑๖๕.๗ ในปีที่ผ่านมา ร้อยละ ๒๖.๙ เป็นผลจากการลดลงของราคาผลผลิตทางการเกษตรโดยเฉพาะ ยางพาราและปาล์มน้ำมัน

ภาวะการผลิตกิจกรรมที่สำคัญ

๑. การเพาะปลูกพืช มีมูลค่าเพิ่ม ณ ราคาประจำปี เท่ากับ ๕๓,๑๒๙ ล้านบาท ลดลงจากปีที่ผ่านมาซึ่งมีมูลค่า ๖๘,๘๓๔ ล้านบาท เท่ากับ ๑๕,๗๐๕ ล้านบาท หากพิจารณามูลค่าเพิ่ม ณ ราคาคงที่ขยายตัว ร้อยละ ๗.๗ เป็นผลจากกิจกรรมหลักที่สำคัญ ได้แก่ ยางพาราและปาล์มน้ำมันขยายตัว โดยมีรายละเอียดดังต่อไปนี้

■ ยางพารา มีมูลค่าเพิ่ม ณ ราคาประจำปี เท่ากับ ๓๘,๑๔๙ ล้านบาท ลดลงจากปีที่ผ่านมาซึ่งมีมูลค่า ๕๓,๔๗๗ ล้านบาทเท่ากับ ๑๕,๓๒๘ ล้านบาท หากพิจารณามูลค่าเพิ่ม ณ ราคาคงที่ขยายตัวร้อยละ ๗.๖ เป็นผลจากการเพิ่มขึ้นของปริมาณผลผลิตยางพาราจากการที่พื้นที่ให้ผลผลิตเพิ่มขึ้น และปริมาณน้ำฝนเอื้ออำนวยขณะที่ราคายางพาราปรับลดลงเนื่องจากภาวะวิกฤติเศรษฐกิจของสหภาพยุโรปและอเมริกา และการเกิดอุทกภัยครั้งใหญ่ในประเทศไทยช่วงปลายปี ๒๕๕๔

■ ปาล์มน้ำมัน มีมูลค่าเพิ่ม ณ ราคาประจำปี เท่ากับ ๑๑,๑๖๕ ล้านบาท ลดลงจากปีที่ผ่านมาซึ่งมีมูลค่า ๑๒,๑๘๒ ล้านบาทเท่ากับ ๑,๐๑๗ ล้านบาท หากพิจารณามูลค่าเพิ่ม ณ ราคาคงที่ ขยายตัว ร้อยละ ๓.๕ เป็นผลมาจากปริมาณผลผลิตปาล์มน้ำมันเพิ่มขึ้นจากการที่พื้นที่ปลูกใหม่เริ่มทยอยให้ผลผลิตมากขึ้น และช่วงอายุที่ให้ผลผลิตสูงเพิ่มขึ้น เกษตรกรมีการดูแลจัดการสวนดีขึ้นเนื่องจากการส่งเสริมและให้ความรู้แก่เกษตรกรอย่างต่อเนื่อง รวมทั้งปริมาณน้ำฝนที่ตกสม่ำเสมอส่งผลให้ต้นปาล์มสมบูรณ์

๒. การเลี้ยงสัตว์ มีมูลค่าเพิ่ม ณ ราคาประจำปี เท่ากับ ๑,๗๓๓ ล้านบาท ลดลงจากปีที่ผ่านมาซึ่งมีมูลค่า ๑,๕๒๐ ล้านบาทเท่ากับ ๒๑๓ ล้านบาท หากพิจารณามูลค่าเพิ่ม ณ ราคาคงที่ หดตัวร้อยละ ๐.๔ เป็นผลจากปริมาณผลผลิตโคเนื้อปรับลดลงเนื่องจากได้รับผลกระทบจากอุทกภัยในช่วงต้นปี ๒๕๕๔

๓. การป่าไม้ มีมูลค่าเพิ่ม ณ ราคาประจำปี เท่ากับ ๖๔๒ ล้านบาท เพิ่มขึ้นจากปีที่ผ่านมา ซึ่งมีมูลค่า ๓๗๕ ล้านบาท เท่ากับ ๒๖๗ ล้านบาท หากพิจารณามูลค่าเพิ่ม ณ ราคาคงที่ ขยายตัวร้อยละ ๗๘.๔ เป็นผลมาจากมีการทำไม้ที่อ่อนยางพาราเพิ่มขึ้น เนื่องจากพื้นที่ปลูกยางพาราถึงกำหนดปลูกทดแทน

๔. การบริการทางการเกษตร มีมูลค่าเพิ่ม ณ ราคาประจำปี เท่ากับ ๑,๒๔๗ ล้านบาท ลดลงจากปีที่ผ่านมา ซึ่งมีมูลค่า ๑,๒๕๑ ล้านบาท เท่ากับ ๔ ล้านบาท หากพิจารณามูลค่าเพิ่ม ณ ราคาคงที่ ขยายตัวร้อยละ ๒.๓ เป็นผลจากเกษตรกรใช้บริการกำจัดศัตรูพืช โดยเฉพาะการใช้บริการตัดวัชพืชมากขึ้น โดยเฉพาะในสวนปาล์ม

ข้อมูลมั่งคุด

ส่วนที่ ๓

ข้อมูลมังคุด

๓.๑ ลักษณะทั่วไป

มังคุดเป็นไม้ผลยืนต้นขนาดใหญ่ ชอบสภาพอากาศร้อนชื้น อุณหภูมิที่เหมาะสมอยู่ในช่วง ๒๕ ถึง ๓๐ องศาเซลเซียส ความชื้นสัมพัทธ์สูงประมาณ ๗๕ ถึง ๘๕ เปอร์เซ็นต์ ดินควรมีค่าความเป็นกรดเป็นด่าง (pH) ประมาณ ๕.๕ ถึง ๖.๕ และที่สำคัญควรเลือกพื้นที่ปลูกที่มีน้ำเพียงพอตลอดในช่วงฤดูแล้ง มังคุดจะให้ผลผลิตประมาณปีที่ ๗ หลังจากมีการปลูก แต่ผลผลิตต่อต้นในระยะแรกจะต่ำ ช่วงที่ให้ผลผลิตดี จะอยู่ประมาณ ๑๓ ปีขึ้นไป โดยเฉลี่ย ๖๐ กิโลกรัมต่อต้น (น้ำหนักผลเฉลี่ย ๘๐ กรัมต่อผล) มังคุดเป็นไม้ผลที่มีระบบรากที่หาอาหารค่อนข้างลึก ประมาณ ๙๐ ถึง ๑๒๐ เซนติเมตรจากผิวดิน ดังนั้นจึงต้องการสภาพแล้งก่อนออกดอกค่อนข้างนาน โดยต้นมังคุดที่สมบูรณ์ใบยอดมีอายุระหว่าง ๙ ถึง ๑๒ สัปดาห์เมื่อผ่านช่วงแล้งติดต่อกัน ๒๑ ถึง ๓๐ วัน และมีการกระตุ้นน้ำฤกษ์มังคุดจะออกดอก ช่วงพัฒนาการของดอก (ผลิตาดอกถึงดอกบาน) ประมาณ ๓๐ วัน ช่วงพัฒนาของผล (ดอกบานถึงเก็บเกี่ยว) ประมาณ ๑๑ ถึง ๑๒ สัปดาห์ ระยะเก็บเกี่ยวที่เหมาะสมคือ เริ่มมีสายเลือดได้ ๑ ถึง ๒ วัน ผลมังคุดที่มีสีม่วงแดง จะเก็บรักษาที่อุณหภูมิ ๑๐ ถึง ๑๓ องศาเซลเซียส ความชื้นสัมพัทธ์ ๙๐ ถึง ๙๕ เปอร์เซ็นต์ สามารถเก็บรักษาได้นานประมาณ ๒ ถึง ๔ สัปดาห์ ฤดูกาลผลผลิตของภาคใต้อยู่ในช่วงเดือน กรกฎาคม ถึง เดือนกันยายน (กรมวิชาการเกษตร)

๓.๒ พันธุ์ การเลือกต้นพันธุ์ และการขยายพันธุ์มังคุด

๓.๒.๑ พันธุ์

มังคุดที่ปลูกในประเทศไทยมีพันธุ์เดียว เนื่องจากเกสรตัวผู้ของดอกมังคุดเป็นหมัน เมล็ดจะเจริญจากเนื้อเยื่อของต้นแม่ โดยไม่ได้รับการผสมเกสร ดังนั้นจึงเชื่อกันว่ามังคุดมีพันธุ์เดียว (กรมวิชาการเกษตร)

๓.๒.๒ การเลือกต้นพันธุ์

ควรเลือกต้นพันธุ์ที่ได้จากการเพาะเมล็ด ที่มีความสมบูรณ์แข็งแรง อายุไม่น้อยกว่า ๒ ปี หรือมีความสูงมากกว่า ๓๐ เซนติเมตร มีระบบรากสมบูรณ์ ไม่ชดหรืองอ (สำนักส่งเสริมและพัฒนาการเกษตรเขตที่ ๕ จังหวัดสงขลา)

๓.๒.๓ การขยายพันธุ์

มังคุด สามารถขยายพันธุ์ได้หลายวิธี เช่น การเพาะเมล็ด การเสียบยอด และการทาบกิ่ง แต่วิธีที่นิยมปฏิบัติกันอยู่คือ การเพาะเมล็ดโดยตรง เพราะสามารถทำได้สะดวกและรวดเร็ว ต้นมังคุดที่ได้ไม่กลายพันธุ์ แต่มีข้อเสียคือ ต้องใช้เวลาประมาณ ๗ ถึง ๘ ปีกว่าจะให้ผลผลิต และหากมีการบำรุงรักษาเป็นอย่างดีก็อาจเร็วได้ผลเร็วกว่านี้ได้เล็กน้อย ส่วนการขยายพันธุ์ด้วยวิธีเสียบยอดนั้น เป็นการนำพันธุ์ดีจากต้นที่เคยให้ผลมาแล้วซึ่งเป็นวิธีที่จะช่วยให้มังคุดให้ผลผลิตได้เร็วขึ้น ในการเพาะเมล็ดนั้นเมล็ดมังคุดที่นำมาเพาะควรจะนำมาจากผลมังคุดที่แก่จัดและเป็นผลที่ยังสดอยู่เพราะจะงอกได้ดีกว่าเลือกเมล็ดที่มีขนาดใหญ่ นำมาล้างเนื้อและเส้นใยออกให้สะอาด แล้วรีบนำไปเพาะ แต่หากไม่สามารถเพาะได้ทันทีก็ให้ฝังเมล็ดที่ทำความสะอาดแล้วให้แห้ง (ฝังลม) เก็บเมล็ดไว้ในถุงพลาสติก และนำไปแช่ตู้เย็นไว้จะเก็บไว้ได้นานขึ้น การเพาะเมล็ดสามารถเพาะลงในถุงพลาสติกได้โดยตรง แต่หากทำในปริมาณมากๆ ก็ควรเพาะในแปลงเพาะชำหรือกระบะเพาะชำ สำหรับวัสดุเพาะชำจะใช้ขี้เถ้ากลบล้วนๆ โดยใช้ขี้เถ้ากลบผสมทรายหรือดินร่วนหรือผสมทรายก็ได้ แปลงเพาะชำต้องมีวัสดุพรางแสง และรดน้ำให้วัสดุเพาะมีความชื้นอยู่เสมอ หลังจาก

เพาะจะใช้เวลาประมาณ ๑๕ ถึง ๒๐ วัน เมล็ดจึงเริ่มงอก จากนั้นก็คัดเลือกต้นกล้าที่มีความสมบูรณ์ และย้ายจากแปลงเพาะไปปลูกในถุงบรรจุดินผสมปุ๋ยคอก ใช้ถุงขนาด ๔ ถึง ๕ นิ้ว การย้ายควรทำในช่วงที่ต้นกล้ามีอายุไม่เกิน ๑ เดือน เพราะระบบรากยังไม่แผ่กระจาย จะทำให้ต้นกล้าไม่กระทบกระเทือนมาก แต่ต้องระวังลำต้นอาจจะหักได้เพราะยังต้นยังอ่อนอยู่ ต้องมีการพรางแสงและให้น้ำกับต้นกล้าเช่นเคย เมื่อต้นโตขึ้นก็เปลี่ยนเป็นถุงที่มีขนาดใหญ่ขึ้น ในการเปลี่ยนถุงก็ต้องระมัดระวังอย่าให้กระทบกระเทือนระบบรากเดิม และควรจะเปลี่ยนถุงบ่อยๆ สัปดาห์ ๕ ถึง ๖ เดือนต่อครั้ง เพราะจะทำให้มิ่งคุดมีการเจริญเติบโตดีขึ้น และไม่มีปัญหาเรื่องรากของงอกกันงู เมื่อมิ่งคุดมีอายุประมาณ ๒ ปี มีความสูงราว ๓๐ ถึง ๓๕ เซนติเมตร มียอด ๑ ถึง ๒ ฉัตร ก็พร้อมที่จะปลูกในแปลงได้ (www.doae.go.th)

๓.๓ การปลูกและการดูแลรักษา

๓.๓.๑ การเตรียมพื้นที่

พื้นที่ดอน ให้ทำการไถพรวน เพื่อปรับพื้นที่ให้เรียบและขุดร่องระบายน้ำ หากมีปัญหาน้ำท่วมขังหากเป็นพื้นที่ดอนที่เคยปลูกไม้ยืนต้นมาก่อน ไม่ต้องทำการไถพรวน

พื้นที่ลุ่ม เป็นพื้นที่ที่มีน้ำท่วมขังไม่มาก ให้นำดินมาเทกองตามผังปลูก ความสูงประมาณ ๑.๐ ถึง ๑.๕ เมตร แล้วปลูกมิ่งคุดบนสันกลางของกองดิน หากพื้นที่มีน้ำท่วมขังมาก ทำการยกร่องสวนให้มีขนาดสันร่องกว้างไม่น้อยกว่า ๖ เมตร ร่องน้ำกว้าง ๑.๕ เมตร ลึก ๑ เมตร มีระบบระบายน้ำเข้าและออกเป็นอย่างดี (สำนักส่งเสริมและพัฒนาการเกษตรเขตที่ ๕ จังหวัดสงขลา)

๓.๓.๒ วิธีการปลูก

สามารถทำได้ทั้งการขุดหลุมปลูก ซึ่งเหมาะกับพื้นที่ที่ค่อนข้างแห้งแล้งและยังไม่มีการวางระบบน้ำไว้ก่อนปลูก วิธีนี้ดินที่อยู่ในหลุมจะช่วยเก็บความชื้นได้ดีขึ้น แต่หากมีฝนตกชุก น้ำขังรากเน่า และต้นจะตายได้ง่าย ส่วนการปลูกโดยไม่ต้องขุดหลุม (ปลูกแบบนั่งแท่นหรือยกโคก) เหมาะกับพื้นที่ฝนตกชุก วิธีนี้ช่วยในการระบายน้ำได้ดี น้ำไม่ขังโคนต้น แต่ต้องมีการวางระบบน้ำไว้ก่อนจะทำการปลูก ซึ่งต้นมิ่งคุดจะเจริญเติบโตเร็วกว่าการขุดหลุม ทั้งนี้จุดเน้นที่สำคัญในการปลูกมิ่งคุด คือ ควรใช้ต้นกล้าที่มีระบบรากดี ไม่ชงในถุง แต่หากจะใช้ต้นกล้าขนาดใหญ่ก็ให้ตัดดินและรากที่ชดหรือพันตรงกันงูออก

๓.๓.๓ ระยะปลูก

เนื่องจากมิ่งคุดเป็นไม้ผลที่มีทรงพุ่มขนาดใหญ่ เจริญเติบโตช้า ระยะปลูกที่แนะนำคือ ๘ ถึง ๙ x ๘ ถึง ๙ เมตร สำหรับสวนที่จะใช้เครื่องจักรกลแทนแรงงานควรเว้นระยะระหว่างแถวให้ห่างพอที่เครื่องจักรกลจะเข้าไปทำงานแต่ให้ระยะระหว่างต้นชิดขึ้นโดยมีจำนวนต้นต่อไร่ประมาณ ๒๐-๒๕ ต้นต่อไร่

๓.๓.๔ การให้น้ำ

ต้องให้น้ำอย่างสม่ำเสมอช่วงการเจริญเติบโตทางใบ และงดให้น้ำช่วงปลายฝน ต้นมิ่งคุดที่มีอายุตายอด ๙ ถึง ๑๒ สัปดาห์ และผ่านสภาพแล้ง ๒๐ ถึง ๓๐ วัน เมื่อแสดงอาการใบตก ปลายใบบิด ก้านใบและกิ่งที่ปลายยอดเริ่มเป็นร่อง ให้กระตุ้นการออกดอกโดยการให้น้ำอย่างเต็มที่ให้มากถึง ๑,๑๐๐ ถึง ๑,๖๐๐ ลิตรต่อต้น* จากนั้นให้หยุดดูอาการ ๗ ถึง ๑๐ วัน เมื่อพบว่าก้านใบและกิ่งที่ปลายยอดเริ่มเต่งขึ้นก็ให้น้ำ เป็นครั้งที่ ๒ ในปริมาณ ๑/๒ ของครั้งแรก หลังจากนั้น ๑๐ ถึง ๑๔ วัน ตาดอกจะผลิออกมาให้เห็น และควรมีการจัดการน้ำเพื่อควบคุมให้มีปริมาณดอกเพียง ร้อยละ ๓๕ ถึง ๕๐ ของยอดทั้งหมด เพื่อให้ได้ผลผลิตที่มีคุณภาพ โดยหลังจากมิ่งคุดออกดอกแล้ว ๑๐ ถึง ๑๕ เปอร์เซ็นต์ของตายอดทั้งหมด ควรให้น้ำปริมาณมาก ถึง ๒๒๐ ถึง ๒๘๐ ลิตรต่อต้นทุกวัน จนกระทั่งพบว่ายอดที่ยังไม่ออกดอกเริ่มมียอดอ่อนแทน ตาดอก จึงค่อยให้น้ำตามปกติ คือ ๘๐ ถึง ๑๑๐ ลิตรต่อต้น และจะต้องให้น้ำในปริมาณนี้สม่ำเสมอต่อเนื่องทุกวันเพื่อให้ผลมิ่งคุดมีพัฒนาการที่ดี

๓.๓.๕ การใส่ปุ๋ย

การใส่ปุ๋ยแก้มังคุดจะแบ่งใส่ตามระยะพัฒนาของต้นและการเก็บเกี่ยวเป็น ๓ ระยะ ดังนี้

๑. เพื่อบำรุงต้นหลังการเก็บเกี่ยว

- ปุ๋ยอินทรีย์ ๒๐ ถึง ๕๐ กิโลกรัม/ต้น

- ปุ๋ยเคมี สูตร ๑๕-๑๕-๑๕ หรือ ๑๖-๑๖-๑๖ ในปริมาณ ๑ ถึง ๓ กิโลกรัมต่อต้น

๒. เพื่อส่งเสริมการออกดอก (ช่วงปลายฝน)

- ปุ๋ยเคมีสูตร ๘-๒๔-๒๔ หรือ ๙-๒๔-๒๔ ในปริมาณ ๒ ถึง ๓ กิโลกรัมต่อต้น

๓. เพื่อบำรุงผล (หลังติดผล ๓ ถึง ๔ สัปดาห์)

- ปุ๋ยเคมีสูตร ๑๓-๑๓-๒๑ ในปริมาณ ๒ ถึง ๓ กิโลกรัม/ต้น

๓.๓.๖ การปฏิบัติอื่นๆ

๑. การเตรียมสภาพต้นมังคุดให้พร้อม คือ การจัดการให้ต้นมังคุดแตกใบอ่อนในเวลาที่เหมาะสม และพัฒนาไปเป็นใบแก่ได้พอดีกับช่วงที่มีสภาพแวดล้อมเหมาะสมปกติ ต้นมังคุดที่ตัดแต่งกิ่งและใส่ปุ๋ยตามคำแนะนำจะแตกใบอ่อนตามเวลาที่เหมาะสม แต่ต้นที่ไว้ผลมากและขาดการบำรุงที่ดีในฤดูที่ผ่านมา แม้จะจัดการต่างๆ แล้ว แต่ก็มักจะไม่ค่อยแตกใบอ่อนหรือแตกใบอ่อนช้า จึงควรกระตุ้นการแตกใบอ่อนโดยฉีดพ่นปุ๋ยยูเรีย อัตรา ๑๐๐ ถึง ๒๐๐ กรัมต่อน้ำ ๒๐ ลิตร แต่หากพ่นปุ๋ยยูเรียไปแล้ว มังคุดยังไม่ยอมแตกใบอ่อนก็ให้ใช้ไทโอยูเรีย จำนวน ๒๐ ถึง ๔๐ กรัม ผสมน้ำตาลเด็กซ์โตรอส จำนวน ๖๐๐ กรัม ในน้ำ ๒๐ ลิตร (ไทโอยูเรียมีความเป็นพิษต่อพืชสูงจะทำให้ใบแก่ร่วงได้จึงต้องใช้ด้วยความระมัดระวัง) เมื่อมังคุดแตกใบอ่อนแล้วให้ดูแลรักษาใบอ่อนที่แตกออกมาให้สมบูรณ์ โดยการหมั่นตรวจสอบและป้องกันการระบาดของหนอนกัดกินใบและโรคใบจุดอย่างใกล้ชิด

๒. การจัดการเพื่อเพิ่มปริมาณผลผลิตที่มีคุณภาพ (มังคุดคุณภาพ หมายถึง ผลมังคุดที่มีผิวลายไม่เกิน ๕ เปอร์เซ็นต์ของผิวผลและมีน้ำหนักไม่น้อยกว่า ๘๐ กรัมปราศจากอาการเนื้อแก้วยางไหลภายในผล และจะต้องเป็นผลที่เก็บเกี่ยวถูกวิธี) ส่วนการควบคุมปริมาณดอก มังคุดทุกดอกจะเจริญเติบโตเป็นผลได้โดยไม่ต้องผสมเกสรหากปล่อยให้ดอกมากเกินไป ผลที่ได้มีขนาดเล็กราคาไม่ดี และยังมีผลต่อความสมบูรณ์ของต้นในปีถัดไป นอกจากจะจัดการน้ำตามที่กล่าวแล้ว ในกรณีที่พบว่ามังคุดออกดอกมากเกินไป ให้หว่านปุ๋ยทางดิน สูตร ๑๖-๑๖-๑๖ หรือ ๑๕-๑๕-๑๕ ในปริมาณ ๒ เท่าของปกติควบคู่กับการให้น้ำจะทำให้ผลที่มีอายุ ๒ ถึง ๓ สัปดาห์ร่วงได้บางส่วน และจะต้องทำการตรวจสอบและป้องกันกำจัดศัตรูเพลี้ยไฟ ไรแดง ไรขาว อย่างใกล้ชิดในช่วงดอกใกล้บานและติดผลขนาดเล็ก

๓. การเก็บเกี่ยว เก็บเกี่ยวผลมังคุดที่แก่พอเหมาะ เมื่อผลเริ่มเป็นระยะสายเลือด คือ ผลที่มีสีเหลืองอ่อนปนสีเขียว มีจุดประสีชมพูกระจายอยู่ทั่วผล แนะนำให้เก็บเกี่ยวด้วยตะกร้อผ้าเพื่อป้องกันผลตกลงมากระแทกกับพื้นและรอยขีดข่วนที่ผิว

๓.๔ โรคและแมลงศัตรูพืช

อาการผิดปกติที่เกิดกับส่วนต่างๆ ของมังคุด อาจจะมีสาเหตุมาจากการทำลายของโรคแมลงหรืออาจเกิดจากสภาพแวดล้อมที่ไม่เหมาะสม ซึ่งส่งผลโดยตรงต่อปริมาณและคุณภาพของผลผลิตของมังคุด โรคแมลงและอาการผิดปกติที่สำคัญ ได้แก่ (กรมวิชาการเกษตร)

๑. หนอนซอนใบ เป็นหนอนของผีเสื้อชนิดหนึ่ง ตัวหนอนมีขนาดเล็ก ยาวประมาณ ๓ มิลลิเมตร ตัวสีขาวนวลปนแดง จะกินอยู่ใต้ผิวใบทั้งสองด้านและเห็นเป็นทางสีขาวคดเคี้ยวไปมา ใบที่ถูกทำลายจะมีรูปร่างบิดเบี้ยวใบไม่เจริญเติบโตและมีขนาดเล็กหนอนชนิดนี้จะทำลายเฉพาะใบอ่อนเท่านั้น รวมทั้งต้นกล้าฝังคุดที่อยู่ในเรือนเพาะชำ ก็มักจะพบการทำลายของหนอนซอนใบด้วย

การป้องกันกำจัด ในระยะที่ฝังคุดเริ่มแตกใบอ่อน หากพบการทำลายให้พ่นด้วยสารป้องกันกำจัดแมลงในกลุ่มคาร์บาริล ทุก ๗ วัน เมื่อใบแก่แล้วก็ให้หยุดพ่น

๒. หนอนกินใบ เป็นหนอนของผีเสื้อชนิดหนึ่งขนาดของตัวหนอน ยาวประมาณ ๒ ถึง ๒.๕ เซนติเมตร สีของตัวหนอนเหมือนกับสีของใบอ่อนฝังคุด (สีเขียวแกมเหลือง) ถ้าหากไม่สังเกตอย่างละเอียดรอบคอบจะมองไม่เห็น ตัวหนอนจะกัดกินแต่ใบอ่อนเท่านั้น ลักษณะการทำลายทำให้ใบเว้าๆ แหว่งๆ เหลือแต่ก้านใบทำให้ฝังคุดขาดความสมบูรณ์

การป้องกันกำจัด หมั่นตรวจดูแลบริเวณใบฝังคุด หากพบว่ามีการทำลายให้หาเศษหญ้าแห้ง นำมากองรอบโคนต้นฝังคุด ประมาณช่วงเวลาสายๆ ให้รื้อกองหญ้าทำลายหนอนหรือให้พ่นสารประเภททุตซีม เช่น คาร์บาริล ในอัตรา ๖๐ กรัมต่อน้ำ ๒๐ ลิตร ทุกๆ ๕ ถึง ๗ วัน

๓. เพลี้ยไฟ เป็นแมลงขนาดเล็ก เคลื่อนไหวตัวได้รวดเร็ว จะระบาดในช่วงที่อากาศแห้งแล้งติดต่อกันนานๆ โดยทั้งตัวอ่อนและตัวแก่ของศัตรูชนิดนี้จะดูดกินน้ำเลี้ยงจากยอดอ่อนดอกอ่อน และผลอ่อนของฝังคุด หากเป็นยอดอ่อนจะทำให้ยอดแห้ง แต่หากเป็นดอกอ่อนและผลอ่อนจะทำให้ดอกร่วง และผลมีรอยสีน้ำตาลกร้านมียางไหลและจะทำให้ผลร่วงได้ ศัตรูชนิดนี้นับเป็นศัตรูสำคัญที่มีผลกระทบในการส่งออกฝังคุดเป็นอย่างมาก

การป้องกันกำจัด เมื่อฝังคุดเริ่มติดดอกให้หมั่นตรวจดูดอกฝังคุด หากพบว่ามีเพลี้ยไฟอยู่ตามโคนก้านดอกหรือตามกลีบดอกให้ฉีดพ่นสารเคมีประเภททุตซีม เช่น สารโมนิโครโทพอส เมทธิโอคาร์บ หรือ คาร์โบซัลแฟน หลังพ่นสารเคมีแล้ว ๕-๗ วัน ให้ตรวจดูอีก หากยังพบอยู่ให้พ่นซ้ำ การป้องกันกำจัดเพลี้ยไฟ ให้ได้ผลดี ควรทำพร้อมกันกับสวนข้างเคียงเพื่อป้องกันการเคลื่อนย้ายของแมลง

๔. ไรแดง เป็นแมลงที่มีขนาดเล็กมากมองด้วยตาเปล่าแทบไม่เห็น ตัวโตเต็มวัยมีรูปร่างกลมหรือรูปไข่ มีสีแดง เคลื่อนไหวได้อย่างรวดเร็ว มักอยู่รวมเป็นกลุ่มและระบาดควบคุมไปกับเพลี้ยไฟ โดยไรแดงจะดูดกินน้ำเลี้ยงที่ดอกและผลอ่อน ทำให้ดอกและผลอ่อนแห้งร่วงหล่นไปหรือทำให้ผลไม่เจริญเปลือกมีผิวดกกระ เป็นขุย เป็นอุปสรรคต่อการส่งออกเช่นเดียวกับเพลี้ยไฟ

การป้องกันและกำจัด ให้หมั่นตรวจดูในระยะที่ฝังคุดกำลังออกดอกและติดผล หากพบให้พ่นด้วยกำมะถันผงหรือสารไดโคโทลทุก ๗ ถึง ๑๐ วัน

๕. โรคใบจุด เกิดจากการทำลายของเชื้อรา เชื้อราเข้าทำลายใบเกิดเป็น รอยแผลไหม้สีน้ำตาลมีขอบแผลสีเหลือง รูปร่างของแผลไม่แน่นอน ทำให้ใบเสียหายเนื้อใบในการสังเคราะห์แสง ความสมบูรณ์ของต้นลดลง และถ้าระบาดรุนแรงใบจะแห้งทั้งใบและร่วงหล่น ทำให้ผลฝังคุดไม่มีใบปกคลุม ผิวของผลฝังคุดจะกร้านแตกไม่สวย

การป้องกันกำจัด ฉีดพ่นด้วยสารเคมี เช่น คอปเปอร์ออกไซด์คลอไรด์ แมนโคเซบ คาร์เบนดาซิม หรือเบนโนมิล เป็นต้น

๖. โรคใบแห้งและขอบใบแห้ง เกิดจากสภาพแวดล้อมไม่เหมาะสม คือ แสงแดดจัด ความชื้นต่ำ ทำให้น้ำระเหยออกจากขอบใบมาก จนกระทั่งขอบใบแห้ง ทำให้ฝังคุดเจริญเติบโตช้า ต้นขาดความสมบูรณ์ให้ผลผลิตน้อยจึงควรหลีกเลี่ยงการปลูกฝังคุดในสภาพที่มีภูมิอากาศไม่เหมาะสมและโดยทั่วไป

ก็มักจะพบอาการใบไหม้ขอบใบแห้งในช่วงฤดูแล้ง ซึ่งตรงกับช่วงที่ผลมังคุดกำลังออกดอก ติดผลพอดี เมื่อใบมังคุดขาดความสมบูรณ์จะทำให้ผลมังคุดขาดความสมบูรณ์ตามไปได้

การป้องกันกำจัด ควรจะดูแลให้ต้นมังคุดได้รับน้ำอย่างสม่ำเสมอและพอเพียง

๗. อาการยางไหลที่ผิว จะพบได้ทั้งระยะผลอ่อนและผลแก่ อาการยางไหลในระยะผลอ่อน เกิดจากเชื้อไฟฟูดกินน้ำเลี้ยงระยะผลอ่อน จะทำให้เกิดยางไหลออกมาจากผิวเปลือกเป็นสีเหลือง ทำให้ผลมีการเจริญเติบโตช้า การป้องกันกำจัดอาการยางไหลของผลอ่อน โดยการป้องกันกำจัดเชื้อไฟฟูดตั้งแต่ระยะที่มังคุดเริ่มออกดอก ส่วนอาการยางไหลระยะผลขนาดใหญ่ จะพบยางไหลในขณะที่ผลใกล้แก่ แต่ยังมีสีเขียวอยู่ ยังไม่พบสาเหตุที่แน่นอน สันนิษฐานว่าเกิดจากมังคุดได้รับน้ำมากเกินไป ทำให้ปริมาณน้ำภายในผลมีมาก และปะทุออกมาเอง หรืออาจจะมีแมลงไปทำให้เกิดบาดแผลทำให้ยางไหลออกมาได้ ซึ่งภายหลังจากการเก็บเกี่ยว ก็สามารถขูดยางเหล่านี้ออกได้ โดยผลมังคุดจะไม่เสียหายแต่จะสิ้นเปลืองเวลาและแรงงาน

๘. อาการเนื้อแก้ว เป็นอาการของเนื้อมังคุดที่มีสีขาวใสในบางกลีบ โดยมากจะเป็นกับกลีบที่มีขนาดใหญ่ ในบางครั้งก็เป็นเนื้อแก้วทั้งผล อาการเนื้อแก้วนี้จะสังเกตได้จากลักษณะภายนอก โดยพบว่าผลที่มีรอยร้าวอยู่ที่ผิว มักจะมีอาการเนื้อแก้วด้วย แต่ในบางครั้งลักษณะภายนอกเป็นปกติ เมื่อผ่าดูก็อาจพบอาการเนื้อแก้วได้เช่นกัน อาการยางไหลภายในผล จะพบยางสีเหลืองอยู่ตรงกลางระหว่างกลีบผล มักจะพบคู่กับอาการเนื้อแก้วหรืออาจพบแต่อาการยางไหลเพียงอย่างเดียวก็ได้ อาการเนื้อแก้วและยางไหลภายในผลยังไม่พบสาเหตุที่แน่ชัด แต่จะพบมากในมังคุดที่ขาดการดูแลรักษา เช่น การได้รับน้ำไม่สม่ำเสมอ หรือขาดน้ำเป็นเวลานานๆ เมื่อได้รับน้ำจากฝนที่ตกชุกในช่วงผลใกล้แก่ ผลมังคุดได้รับน้ำอย่างกะทันหัน ทำให้เปลือกขยายตัวไม่ทันเกิดรอยร้าว ท่อน้ำภายในผลก็ได้รับน้ำมากเช่นกัน เกิดแรงดันมากจึงปะทุแตก มีน้ำยางไหลออกมา นอกจากนั้นแล้วการบำรุงรักษาที่ไม่ถูกต้องทำให้มังคุดได้รับธาตุอาหารไม่เพียงพอ อาจจะเป็นสาเหตุหนึ่งที่ทำให้มีการเจริญเติบโตผิดปกติเกิดเป็นเนื้อแก้วได้ (www.doae.go.th)

๓.๕ การเก็บเกี่ยวและวิทยาการหลังการเก็บเกี่ยว

โดยทั่วไปมังคุดเริ่มออกดอกเมื่อปลูกไปได้ประมาณ ๗ ถึง ๘ ปี และได้ผลผลิตเต็มที่เมื่อมีอายุประมาณ ๑๒ ปีขึ้นไป การออกดอกของมังคุดจะไม่ออกพร้อมกันในปีเดียว แต่จะทยอยออกอยู่นานราว ๔๐ วัน เป็นผลให้การเก็บเกี่ยวมังคุดต้องทยอยเก็บเกี่ยวไปด้วยเช่นกันหลังจากมังคุดเริ่มติดผลประมาณ ๑๑ ถึง ๑๒ สัปดาห์ ก็จะทยอยเก็บเกี่ยวได้

๓.๕.๑ วิธีเก็บเกี่ยว

การเก็บเกี่ยวอย่างถูกวิธี ยึดหลักให้มังคุดข้าน้อยที่สุดเท่าที่จะทำได้ จะช่วยรักษาคุณภาพไว้ได้มาก เพราะผลมังคุดหากได้รับความกระทบกระเทือน เช่น ตกลงพื้นด้วยระยะเพียง ๒๐ เซนติเมตร ในเวลาต่อมาผลจะแข็งและทำให้เนื้อเสียหายบริโภคไม่ได้ หรือใช้ดัชนีการเก็บเกี่ยวจากระดับสีของมังคุดและในปัจจุบันเครื่องมือที่เกษตรกรใช้เก็บมังคุดมีอยู่หลายรูปแบบดังนี้

๑. ใช้จำปาสอย เป็นเครื่องมือที่ทำจากไม้ไผ่ โดยผ่าเป็น ๕ แฉก และควรถบเหลี่ยมที่ปลายจำปาด้วย เพื่อป้องกันผลเกิดรอยแผล สอยมังคุดได้ครั้งละ ๑ ถึง ๓ ผล แต่จะต้องระวังอย่าให้ปลายไม้ตะแครง จะทำให้ผลมังคุดร่วงหล่นเสียหายง่าย วิธีนี้เก็บได้ช้าและค่อนข้างยุ่งยาก

๒. เครื่องเกี่ยวแบบลูกกาแพที่กรมวิชาการเกษตรทำขึ้น สามารถเก็บเกี่ยวได้ครั้งละ ๕ ถึง ๗ ผล และค่อนข้างจะมีความปลอดภัยต่อการบอบซ้ำของผลมังคุด แต่ปัญหาที่ยังยากคือ เครื่องมือชนิดนี้จะหนัก เป็นปัญหามากสำหรับการขึ้นต้นเก็บผลมังคุด

๓. ใช้ลูกกาแพเก็บเกี่ยว ซึ่งมีอยู่ ๒ ชนิด

๓.๑ ชนิดขอบกลม ชนิดนี้ก็สามารถเก็บเกี่ยวได้ครั้งละ ๓ ถึง ๕ ผล แต่มีข้อเสียคือไม่สามารถชอนเข้าไปสอยบริเวณชอกกิ่งแคบๆได้และยังทำให้กิ่งมังคุดหักอีกด้วย

๓.๒ ชนิดขอบรูปไข่ ชนิดนี้เกษตรกรนิยมใช้กันมาก โดยเฉพาะในแถบตำบลตรอกนอง อำเภอขลุง จังหวัดจันทบุรี ข้อดีของเครื่องมือชนิดนี้ คือน้ำหนักเบา และสามารถเก็บผลในบริเวณกิ่งแคบๆได้ และไม่ทำให้กิ่งหักติดมากับผลมังคุด

๔. เครื่องเก็บเกี่ยวชนิดใหม่ของเกษตรกรที่ตำบลคลองนารายณ์ อำเภอเมือง จังหวัดจันทบุรี สามารถเก็บเกี่ยวมังคุดได้ครั้งละ ๔ ถึง ๕ ผล มีความสะดวกในการชอนเข้าไปเก็บตามกิ่งต่างๆ และไม่ทำให้กิ่งหักติดมากับผลมังคุด

๕. ใช้ถุงผ้า (ย่าม) หรือตะกร้าขึ้นเก็บ วิธีนี้จะใช้ให้เด็กตัวเล็กๆ หัวตะกร้า หรือสะพายถุงย่ามปีนขึ้นไปเก็บ การเก็บเกี่ยวโดยวิธีนี้ผลมังคุดจะเสียหายน้อย

๓.๕.๒ วิทยาการหลังการเก็บเกี่ยว

หลังจากเก็บเกี่ยวแล้ว ควรทำความสะอาดโดยการล้างน้ำให้สะอาด เพื่อชำระฝุ่นละอองและคราบต่างๆ ที่ติดมากับผล แล้วนำไปผึ่งให้แห้งหรือเช็ดผิวเพื่อให้ผลให้สะอาด สำหรับมังคุดที่จะส่งจำหน่ายให้กับต่างประเทศ ควรจะแช่ผลมังคุดในสารละลายของเบนโนมีล (เบนเลท) ในอัตรา ๑ กรัมต่อน้ำ ๑ ลิตร หรือไฮอาเบนดาโซล (พรอนโต ๔๐) อัตรา ๑.๒๕ กรัมต่อน้ำ ๑ ลิตร นานประมาณ ๑ ถึง ๒ นาที แล้วผึ่งให้แห้งจะช่วยลดการเน่าเสียของผลมังคุดที่อาจจะเกิดจากเชื้อราเข้าทำลาย แล้วทำการคัดเลือกขนาดและบรรจุลงในภาชนะที่จะส่งไปจำหน่าย ดังแผนภูมิที่ปรากฏ (สำนักส่งเสริมและพัฒนาการเกษตรจังหวัดสงขลา)

๓.๖ การแปรรูปและการใช้ประโยชน์

๓.๖.๑ การแปรรูปมังคุด

๑. น้ำส้มสายชูมังคุด เป็นการศึกษาพัฒนาผลิตภัณฑ์น้ำส้มสายชูเพื่อสุขภาพจากมังคุดด้วยการหมักเนื้อมังคุดด้วยเชื้อ *Gluconobacter Oxydans* เป็นเชื้อหมักเร็วในระดับอุตสาหกรรมภายใต้การควบคุมอุณหภูมิ จะได้ปริมาณกรดน้ำส้มอยู่ระหว่าง ๔ ถึง ๕ เปอร์เซ็นต์ ตามมาตรฐานน้ำส้มสายชูภายในเวลา ๗ วัน คุณภาพของน้ำส้มสายชูที่ได้จะมีสีตามธรรมชาติ มีกลิ่นหอมของกรดน้ำส้ม และมีปริมาณตามมาตรฐานของน้ำส้มสายชู รวมถึงมีกลิ่นของมังคุดที่ใช้หมักอยู่ด้วย มีลักษณะใส ไม่มีหนองน้ำส้ม สิ่งสกปรกหรือสิ่งเจือปนอันใด ไม่มีตะกอนจากตะกอนที่เกิดโดยธรรมชาติของน้ำส้มสายชูหมัก ผลิตภัณฑ์น้ำส้มสายชูมังคุดเพื่อสุขภาพ อุดมด้วยโพแทสเซียม ปริมาณ ๙๗.๘ มิลลิกรัม แคลเซียม ๓.๓ มิลลิกรัม แมกนีเซียม ๑๓.๗ ต่อ ๑๐๐ กรัม และปริมาณกรดน้ำส้ม ๔.๖๘ เปอร์เซ็นต์

๒. มังคุดไซเดอร์ ไซเดอร์เป็นเครื่องดื่มที่ไม่มีแอลกอฮอล์ต่ำ ได้มีการผลิตไซเดอร์แอปเปิ้ลในด้านการค้ามาเป็นเวลานานนับสิบปีแล้วในตลาดต่างประเทศ และมีแนวโน้มการผลิตเพิ่มขึ้นเมื่อมีการบริโภคเครื่องดื่มที่มีแอลกอฮอล์ต่ำเพื่อทดแทนแอลกอฮอล์สูงเพิ่มมากขึ้น และเพื่อสุขภาพที่ดีการผลิตไซเดอร์สามารถผลิตได้ ๒ วิธี คือ แบบดั้งเดิมซึ่งเป็นการผลิตจากการหมักผลไม้ตามธรรมชาติโดยไม่มีการเติมยีสต์ อีกวิธีหนึ่งคือ การหมักผลไม้และเติมยีสต์เข้าไปเพื่อเร่งปฏิกิริยา การผลิตไซเดอร์จากมังคุดโดยวิธีการแบบดั้งเดิม คือหมักมังคุดตามธรรมชาติ คุณภาพของไซเดอร์จะขึ้นอยู่กับสี ความขุ่น ความเปรี้ยว

ความหวาน ความขม ความเค็มและกลิ่นรสผลไม้ รวมทั้งกลิ่นรสต่างๆ ที่เกิดจากการหมักด้วยเชื้อยีสต์ คุณลักษณะเหล่านี้มีผลทำให้ไซเดอร์เป็นที่นิยมของผู้บริโภค นอกเหนือจากการมีคุณสมบัติที่มีประโยชน์ต่อสุขภาพแล้ว ไซเดอร์จากน้ำมั่งคุด ยังมีคุณค่าทางโภชนาการสูงประกอบด้วยโพแทสเซียมสูงถึง ๘๗๑ มิลลิกรัมต่อลิตร

๓. มั่งคุดสำเร็จรูปชนิดเกล็ด มั่งคุดสำเร็จรูปพร้อมดื่มชนิดเกล็ด เป็นผลิตภัณฑ์ใหม่เพื่อเพิ่มความหลากหลายของผลิตภัณฑ์จากมั่งคุด เป็นการสร้างมูลค่าเพิ่มด้วยการใช้เนื้อมั่งคุดที่บดละเอียดมาทำการอบแห้งและแช่แข็งที่อุณหภูมิต่ำ (Freeze Dry) การทำผลิตภัณฑ์แช่แข็งอบแห้ง จะยังคงคุณค่าทางโภชนาการของมั่งคุดไว้อย่างครบถ้วน ประกอบด้วยโพแทสเซียม แมกนีเซียม และแคลเซียมในปริมาณสูง เมื่อเปรียบเทียบกับผลไม้ชนิดอื่น รวมทั้งคุณประโยชน์ที่ได้จากสารเยื่อใย (Fiber) และคุณค่าที่ได้จากสารประกอบกลุ่มแซนโทนโดยธรรมชาติจากเนื้อมั่งคุดล้วนในปริมาณที่ก่อให้เกิดประโยชน์ต่อร่างกาย ผลิตภัณฑ์มั่งคุดเกล็ด สามารถขงละลายได้ทั้งน้ำร้อนและน้ำเย็นในปริมาณถ้วยละ ๒ หรือ ๓ ช้อนชา ชงดื่ม มั่งคุดเกล็ด ๑ ชอง (๖๐ กรัม) จะได้คุณค่าครบถ้วนของมั่งคุดสด ๓๐๐ กรัม (กรมวิชาการเกษตร)

๓.๖.๒ การใช้ประโยชน์ทางด้านโภชนาการ

เนื้อมั่งคุดมีคุณค่าทางอาหารสูงโดยเฉพาะโพแทสเซียม โปรตีน สารเยื่อใย วิตามินซี ฟอสฟอรัส แคลเซียมและแมกนีเซียม จากการตรวจวิเคราะห์พบว่าในน้ำมั่งคุด ๑๐๐ มิลลิตร ประกอบด้วยโพแทสเซียมปริมาณสูงถึง ๘๗.๑๔ มิลลิกรัม แคลเซียม ๓๔.๕๓ มิลลิกรัม และแมกนีเซียม ๑๑๑.๒๒ มิลลิกรัม นอกจากนี้ในเนื้อมั่งคุดยังประกอบด้วยคุณค่าด้านโภชนาการของธาตุอาหารจำนวนมาก ดังนี้ (สุธิวงศ์ พงศ์ไพบูลย์)

ตารางที่ ๑๕ แสดงคุณค่าทางด้านโภชนาการของธาตุอาหารของผลมั่งคุด

ธาตุอาหาร	ส่วนประกอบของธาตุอาหารต่อ ๑๐๐ กรัม	ธาตุอาหาร	ส่วนประกอบของธาตุอาหารต่อ ๑๐๐ กรัม
พลังงาน	๓๔ กิโลแคลอรี	ฟอสฟอรัส	๑๓ มิลลิกรัม
ความชื้น	๘๗.๖ เปอร์เซ็นต์	เหล็ก	๑ มิลลิกรัม
โปรตีน	๐.๖ กรัม	โซเดียม	๗ มิลลิกรัม
ไขมัน	๑ กรัม	โพแทสเซียม	๔๕ มิลลิกรัม
คาร์โบไฮเดรต	๕.๖ กรัม	วิตามินบี ๑	๐.๐๓ มิลลิกรัม
เส้นใย	๕.๑ กรัม	วิตามินบี ๒	๐.๐๓ มิลลิกรัม
เถ้าถ่าน	๐.๑ กรัม	ไนอะซิน	๐.๓ มิลลิกรัม
แคลเซียม	๗ มิลลิกรัม	วิตามินซี (แอสคอร์บิกเอซิด)	๔.๒ มิลลิกรัม
แมกนีเซียม	๑๓ มิลลิกรัม		

๓.๖.๓ การใช้ประโยชน์ด้านยารักษาโรค

ส่วนที่ใช้เป็นยา ส่วนที่เป็นเปลือกผลแห้ง

รสและสรรพคุณยาไทย มีรสฝาด แก้ท้องเสีย บิด มูกเลือด ในชนบทมักจะทำน้ำดื่มเปลือกมั่งคุด ชะล้างแผลจะช่วยให้แผลหายเร็วขึ้น

ข้อมูลทางวิทยาศาสตร์ เปลือกผลมั่งคุดมีสาร "แทนนิน" เป็นจำนวนมาก มีฤทธิ์แก้อาการท้องเดินได้ดี นอกจากนี้ในเปลือกมั่งคุดยังออกฤทธิ์สำหรับการสมานแผลได้ดีมาก ทั้งยังมีสรรพคุณ

ฆ่าเชื้อแบคทีเรียได้อีกด้วย โดยเฉพาะเชื้อที่ทำให้เกิดหนองและมีฤทธิ์ลดอาการอักเสบลงได้ดี กองวิจัยทาง แพทย์กรมวิทยาศาสตร์การแพทย์ ได้ศึกษารายงานว่าไม่มีพิษเฉียบพลันแต่ควรระวังเรื่องขนานของการใช้ เพราะสารที่เปลือกมังคุดมีฤทธิ์กดประสาทส่วนกลางและเพิ่มความดันเลือดได้

วิธีใช้ เปลือกมังคุดใช้เป็นยารักษา อาการท้องเสีย โดยใช้เปลือกที่ตากแห้งต้มกับน้ำปูนใสหรือฝนกับน้ำดื่ม ได้แก่ อาการเป็นบิด (ปวดเบ่ง มีมูก และอาจมีเลือดออก) โดยใช้เปลือกผลแห้งประมาณ ครั้งผล (๔ กรัม) ย่างไฟให้เกรียมฝนกับน้ำปูนใสประมาณครึ่งแก้วดื่มทุกชั่วโมง

๓.๖.๔ การใช้ประโยชน์จากยางมังคุด

ยางมังคุดมีลักษณะเป็นสารสีเหลืองในผลมังคุด และมีประโยชน์อย่างมากต่ออุตสาหกรรม หลายประเภทในอนาคตอันใกล้นี้ ไม่ว่าจะเป็นอุตสาหกรรมยาสำหรับโรคมะเร็ง โรคเอดส์ ยาแก้อักเสบ ยา แก้กุมิแพ้ และยารักษาโรคผิวหนัง เนื่องจากยางมังคุดใช้เป็นวัตถุดิบในการสกัดสารกลุ่มแซนโทน ซึ่งแต่ละ ชนิดที่มีฤทธิ์ทางยาที่แตกต่างกัน รวมทั้งมีประโยชน์ต่ออุตสาหกรรมพลาสติก ทั้งนี้มีรายงานว่าอนุพันธ์ของ สารประกอบกลุ่มแซนโทน ชนิดเตตระไฮดรอกซี (tetra-hydroxyxanthone) เมื่อนำมาผสมกับสารโพลีเอ สเตอร์ที่ใช้สำหรับอุตสาหกรรมพลาสติก จะช่วยให้สามารถยืดอายุการใช้งานได้หลายเท่า เพราะยางมังคุดมี คุณสมบัติการทนแสงอัลตราไวโอเล็ตจึงถูกใช้ทดสอบเป็นส่วนประกอบของเซลล์แสงอาทิตย์ นอกจากนี้ยาง มังคุดอาจเข้ามามีบทบาทในการใช้เป็นสารเจือปนในอาหาร เพราะฤทธิ์ในการยับยั้งเชื้อ Staphylococcus Aureus ซึ่งเป็นเชื้อที่ก่อให้เกิดอาการอาหารเป็นพิษได้ นักวิจัยได้รายงานว่ายางสีเหลืองนี้ประกอบด้วย สารประกอบกลุ่มแซนโทนถึง ๗๕ เปอร์เซ็นต์ พบมากในส่วนเนื้อเปลือกด้านใน และยางมังคุดละลายได้ดีใน สารระเหยชนิดมีพิษได้แก่ เมทานอล และอะซิโตน และละลายได้อย่างช้าในเอทิลแอลกอฮอล์ (กรมวิชาการ เกษตร)

๓.๗ ผู้เพาะพันธุ์มังคุด ในพื้นที่จังหวัดสุราษฎร์ธานี

ตารางที่ ๑๖ ข้อมูลผู้เพาะพันธุ์มังคุดในพื้นที่จังหวัดสุราษฎร์ธานี

ที่	ชื่อร้าน	ที่อยู่	เบอร์โทร
๑	ธนภัทรพันธุ์ไม้	ม.๑ ถ.นาสาร-บ้านส้อง อ.คลองปราบ อ.บ้านนาสาร จ.สุราษฎร์ธานี	๐-๘๙๘๗-๒๖๙๗-๖ ๐-๘๖๒๗-๖๒๗๖-๐
๒	เจียเยาว์	ม.๑ ถ.นาสาร-บ้านส้อง อ.คลองปราบ อ.บ้านนาสาร จ.สุราษฎร์ธานี	๐-๘๙๘๖-๘๒๕๙-๗
๓	ต้นหยงมัสพันธุ์ไม้	ช.นาเตียะ ถ.นาสาร-บ้านดอน อ.บ้านนาสาร จ.สุราษฎร์ธานี	๐-๘๗๑๓-๙๗๘๐-๕

๓.๘ การวิจัยที่เกี่ยวข้อง

สำนักงานคณะกรรมการวิจัยแห่งชาติ (วช.) เผยแพร่รายชื่องานวิจัยที่เกี่ยวข้องกับสินค้ามังคุด มีจำนวน ๘๗ เรื่อง โดยเป็นงานวิจัยด้านการปรับปรุงพันธุ์ ๑๘ เรื่อง, ด้านผลิตและการเพิ่มผลผลิต ๒๔ เรื่อง, ด้านสรีรวิทยาหลังการเก็บเกี่ยว ๑๕ เรื่อง, ด้านโรคและแมลง ๖ เรื่อง, ด้านการแปรรูป ๔ เรื่อง, และด้านอื่นๆ เช่น การส่งออก เกษีกรรม จำนวน ๑๐ เรื่อง

๑. ด้านการปรับปรุงพันธุ์

๑. ข้อสังเกตเกี่ยวกับอับละอองเกสรของมังคุด
๒. การตรวจสอบสายพันธุ์มังคุดโดยเทคนิคอาร์เอพีดี
๓. การปรับปรุงพันธุ์มังคุด (*Garcinia mangostana* L.) โดยใช้สิ่งก่อกลายพันธุ์ในหลอดทดลอง
๔. ข้อสังเกตเกี่ยวกับละอองเกสรของมังคุด
๕. ข้อสังเกตเกี่ยวกับอับละอองเกสรของมังคุด
๖. การตรวจสอบสายพันธุ์มังคุดโดยเทคนิคอาร์เอพีดี
๗. การประเมินคุณภาพของผลไม้บางชนิดโดยรังสีเอกซ์
๘. การปรับปรุงพันธุ์มังคุด (*Garcinia mangostana* L.) โดยใช้สิ่งก่อกลายพันธุ์ในหลอดทดลอง
๙. การพัฒนาเทคนิคทางพันธุวิศวกรรม เพื่อการจำแนกและรับรองพันธุ์มะม่วงและมังคุด
๑๐. การแยกและเพาะเลี้ยงโปรโตพลาสต์ไม้ผลในตระกูลส้มและมังคุด
๑๑. การสร้างความแปรปรวนทางพันธุกรรมโดยการเหนี่ยวนำด้วยรังสีแกมมาในสภาพ *in vivo* ในมังคุด
๑๒. ปรับปรุงการผลิตมังคุดในภาคใต้เพื่อการส่งออก
๑๓. การปรับปรุงการผลิตมังคุดในภาคใต้ของประเทศไทย
๑๔. สำรวจ รวบรวมและศึกษาพันธุกรรมพืชจากแหล่งพันธุกรรมท้องถิ่นและสภาพถิ่นเดิมทุเรียน ลองกอง ลางสาด มังคุด เงาะไม้ผลพื้นเมือง ไม้หอม ผักพื้นบ้าน
๑๕. การศึกษาจำแนกลักษณะพันธุกรรมโดยสัณฐานวิทยาของพืชในแปลงรวบรวมพันธุ์และสภาพถิ่นเดิม ลองกอง ลางสาด มังคุด ส้มแขก เงาะไม้ผลเมืองร้อน ผักพื้นเมือง พรรณไม้หอม พืช สมุนไพร
๑๖. การศึกษาจำแนกลักษณะพันธุกรรมโดยสัณฐานวิทยาของพืชกลุ่มไม้ผลสำคัญ ทุเรียน มะม่วง ลำไย ลองกอง ลางสาด มังคุด เงาะ ส้ม ส้มโอ และพืชกลุ่มไม้ผล(ไม้ผลกิ่งร้อน ไม้ผลเขตหนาว ไม้ผลต่างประเทศ ไม้ผลพันธุ์ดี ไม้ผลพื้นเมือง ไม้ผลเมืองร้อน มะเกี๋ย กล้วย
๑๗. สำรวจ รวบรวม และศึกษาเชื้อพันธุกรรมพืชกลุ่มไม้ผลจากแหล่งผลิตพันธุกรรมท้องถิ่นและสภาพถิ่นเดิม(ทุเรียน ลำไย ลองกอง ลางสาด มังคุด ส้ม ส้มโอ และเงาะ)
๑๘. การศึกษาจำแนกลักษณะพันธุกรรมโดยสัณฐานวิทยาของพืชกลุ่มไม้ผลสำคัญ ลองกอง มังคุด ส้มโอ มะเกี๋ย กล้วย ในแปลงรวบรวมพันธุ์(Exsitu)ถิ่นเดิม(In situ)

๒. ด้านผลผลิตและการเพิ่มผลผลิต

๑. การเจริญเติบโตของผลมังคุด (*Garcinia mangostana* Linn.)
๒. แอนโทไซยานินในเปลือกมังคุดและดอกอัญชัญ
๓. การศึกษาองค์ประกอบทางเคมี ความมีชีวิตของเซลล์ และปัจจัยของน้ำที่มีผลต่อการเกิดเนื้อแก้วในผลมังคุด
๔. การประเมินคุณภาพของผลไม้บางชนิดโดยรังสีเอกซ์
๕. วิธีการตรวจสอบความแข็งของเนื้อมังคุดแบบไม่ทำลายโดยใช้การส่งผ่านความยาวคลื่นช่วงใกล้อินฟราเรด
๖. กลไกการเกิดอาการเนื้อแก้วของผลมังคุด

๗. Modeling consumer acceptance on mangosteen quality by multivariate analysis
๘. การชักนำให้มังคุดตกผลเร็ว
๙. การหาพันธุ์พืชที่เหมาะสมสำหรับทำต้นตอมังคุด เพื่อให้ขึ้นได้ในที่แห้งแล้งและความอุดมสมบูรณ์ของดินต่ำในภาคใต้
๑๐. ข้อสังเกตเกี่ยวกับละอองเกสรของมังคุด
๑๑. การเจริญเติบโตของผลมังคุด (*Garcinia mangostana* Linn.)
๑๒. วิธีการตรวจสอบความแข็งของเนื้อมังคุดแบบไม่ทำลายโดยใช้การส่งผ่านความยาวคลื่นช่วงใกล้อินฟราเรด
๑๓. กลไกการเกิดอาการเนื้อแก้วของผลมังคุด
๑๔. อัตราการใช้ปุ๋ยไนโตรเจนและระยะเวลาการให้สารพอลิโคลบิวทราโซล ที่มีผลตอบสนองต่อการออกดอก การติดผล คุณภาพของผล และผลผลิตของมังคุด
๑๕. การวิเคราะห์พืชเพื่อเป็นแนวทางการใส่ปุ๋ยในมังคุด
๑๖. การพัฒนาวิธีการเพิ่มคุณภาพผลของมังคุด ในภาคใต้ของประเทศไทย
๑๗. การจัดการธาตุอาหารเพื่อลดปัญหาการเกิดเนื้อแก้วและยางไหลในมังคุด
๑๘. การวิจัยและพัฒนากระบวนการผลิตมังคุดในจังหวัดนครศรีธรรมราชเพื่อการส่งออก
๑๙. การพัฒนาเทคนิคการตรวจสอบเนื้อแก้วในมังคุดโดยการวัดการถ่ายเทความร้อนในเปลือก
๒๐. การพัฒนาและการตรวจจับอาการเนื้อแก้วและยางไหลในผลมังคุด
๒๑. การประเมินความแก่อ่อนของทุเรียนและคุณภาพภายในมังคุด
๒๒. การสร้างสถานะเครียดน้ำเพื่อชักนำการออกดอกของมังคุดและลดความเสียหายของอาการเนื้อแก้วยางไหลภายในผล
๒๓. ศึกษาการออกดอกของมังคุดเมื่อถูกกระตุ้นด้วยสถานะเครียดน้ำ
๒๔. การตัดแต่งต้นมังคุด (ระยะที่ ๑)

๓. ด้านสรีรวิทยาหลังการเก็บเกี่ยว

๑. ดัชนีการเก็บเกี่ยวและการเปลี่ยนแปลงหลังเก็บเกี่ยวของผลมังคุด (*Garcinia mangostana* Linn.)
๒. การศึกษาความเสียหายทางกลของมังคุดหลังเก็บเกี่ยว
๓. ดัชนีการเก็บเกี่ยวของผลไม้บางชนิด
๔. ดัชนีการเก็บเกี่ยวและการเปลี่ยนแปลงหลังเก็บเกี่ยวของผลมังคุด (*Garcinia mangostana* Linn.)
๕. การศึกษาองค์ประกอบทางเคมี ความมีชีวิตของเซลล์ และปัจจัยของน้ำที่มีผลต่อการเกิดเนื้อแก้วในผลมังคุด
๖. แบบจำลองการยอมรับของผู้บริโภคต่อคุณภาพของมังคุดโดยการวิเคราะห์ตัวแปรแบบพหุ
๗. การตรวจสอบคุณภาพของผลไม้โดยไม่ทำลายผล (โครงการนำร่องระยะที่ ๒ : การประเมินความแก่อ่อนของทุเรียนและคุณภาพภายในมังคุดโดย X-ray Computed Tomography และ NMR Imaging)
๘. การศึกษา Superatmospheric Oxygen, สารเคลือบผิว Sta-fresh ๗๐๕๕ และ Antitranspirant ต่ออายุการเก็บรักษาและคุณภาพของมังคุด
๙. ผลของระดับอุณหภูมิระยะเวลาการลดอุณหภูมิ และภาชนะบรรจุต่อการเปลี่ยนแปลงปริมาณคาร์บอนไดออกไซด์ ออกซิเจนและคุณภาพของมังคุด
๑๐. ปัจจัยที่ส่งผลต่อการผลิตมังคุดเพื่อการส่งออกของเกษตรกรในจังหวัดจันทบุรี

๑๑. การพัฒนาสารเคลือบผิวเพื่อยืดอายุการเก็บรักษามะม่วงและมังคุด
๑๒. ผลของการตัดแปลงบรรยาศในภาชนะบรรจุและ ๑-ไซโคลโพรพีนต่อสรีรวิทยาหลังการเก็บเกี่ยวและคุณภาพของมังคุด
๑๓. การวิจัยและพัฒนาเพื่อปรับปรุงคุณภาพหลังการเก็บเกี่ยวและแปรรูปมังคุด
๑๔. การใช้ ๑-MCP ภายหลังจากเก็บเกี่ยวของผลมังคุดเพื่อการส่งออก
๑๕. การวิจัยและพัฒนาวิทยาการหลังการเก็บเกี่ยวมังคุดผลสดและกระบวนการผลิตมังคุดและผลไม้อื่นๆ ตัดแต่งพร้อมรับประทาน

๔. ด้านโรคและแมลง

๑. โรคผลเน่าของมังคุดที่เกิดจากเชื้อ Botryodiplodia และการควบคุม
๒. การกำจัดแมลงวันทอง Bactrocera dorsalis (Hendel) ในผลมังคุดโดยใช้อุณหภูมิเย็นและฟิล์มหุ้มผล
๓. เชื้อราที่ทำให้เกิดอาการผลเน่ากับมังคุดหลังเก็บเกี่ยว
๔. ผลของสารสกัดจากเปลือกมังคุดและเมล็ดเงาะต่อความเป็นพิษ และการเปลี่ยนแปลงระดับเอนไซม์ เอสเทอเรส และกลูตาไธโอน เอส-ทรานสเฟอร์เรส ในตัวงวงข้าวสาร
๕. การวิจัยพัฒนาวิธีการกำจัดแมลงด้วยความร้อนสำหรับกำจัดแมลงวันทองในผลมังคุดเพื่อการส่งออก
๖. การเกิดโรคและสาเหตุการเข้าทำลายในระยะก่อนและหลังการเก็บเกี่ยวที่ก่อให้เกิดโรคผลเน่าของมังคุด

๕. ด้านการแปรรูป

๑. การพัฒนามาตรฐานสารสกัดจากมังคุดและการประยุกต์ใช้เป็นอาหารเสริม
๒. การพัฒนาผลิตภัณฑ์จากมังคุดเพื่อใช้ประโยชน์เชิงพาณิชย์
๓. การศึกษาสารสกัดจากมังคุดเพื่อพัฒนาเป็นผลิตภัณฑ์เพื่อสุขภาพ
๔. การพัฒนาการผลิตไอศกรีมเพื่อสุขภาพจากมังคุด

๖. ด้านอื่นๆ เช่น การส่งออก เกษีขกรรม

๑. การพัฒนาเครื่องผ่าผลมังคุดเพื่ออุตสาหกรรมมังคุดส่งออก
๒. การปรับปรุงเครื่องคัดขนาดมังคุดแบบจานหมุน
๓. การศึกษาฤทธิ์แก้ซึมเศร้า ฤทธิ์รักษาโรคจิต และกลไกการออกฤทธิ์ทางเภสัชวิทยาที่เกี่ยวข้องของแกมมาแมงโกสติน สารสกัดจากเปลือกมังคุด
๔. การผลิตพืชมังคุด พัฒนาผลิตภัณฑ์เพื่อสุขภาพจากพืชมังคุดและทดสอบการยอมรับของผู้บริโภค
๕. คุณค่าโภชนาการของผลไม้ไทยเพื่อสุขภาพ และมูลค่าเพิ่ม
๖. การวิจัยแบบมีส่วนร่วมเพื่อพัฒนาการผลิตมังคุดเพื่อการส่งออกใน ๕ จังหวัด (นครศรีธรรมราช ตรัง พัทลุง สงขลา และสตูล) ของภาคใต้
๗. ฤทธิ์ต้านการอักเสบและต้านภูมิแพ้ของผลไม้ไทย
๘. ฤทธิ์ลดความดันโลหิต และป้องกันการเกิดโรคหลอดเลือดในกระเพาะอาหารของผลไม้ ๘ ชนิด
๙. กลไกการเหนี่ยวนำการตายแบบอะพอพโทซิสในเซลล์มะเร็งลำไส้ โดยแอลฟา-แมงโกสตินจากมังคุด และ อนุภาคของแอลฟา-แมงโกสตินที่ได้จากการปรับเปลี่ยนโครงสร้าง
๑๐. การสร้างมูลค่าเพิ่มของมังคุดโดยการแปรรูปเป็นผลิตภัณฑ์เพื่ออุปโภคและบริโภค

ส่วนที่ ๔

ด้านเศรษฐกิจ

ส่วนที่ ๔ ด้านเศรษฐกิจ

๔.๑ ต้นทุนและผลตอบแทน

๔.๑.๑. ต้นทุนการผลิตมังคุด และราคาที่เหมาะสมภาคใต้

ตารางที่ ๑๗ ต้นทุนการผลิตมังคุด เฉลี่ยทั้งประเทศ ปี ๒๕๕๕ - ๒๕๕๗

รายการ	ปี		
	๒๕๕๕ (บาท/ไร่)	๒๕๕๖ (บาท/ไร่)	๒๕๕๗ (บาท/ไร่)
๑. ต้นทุนผันแปร	๖,๒๓๘.๙๗	๖,๙๖๔.๒๔	๗,๑๔๕.๒๘
๒. ต้นทุนคงที่	๒,๑๖๖.๐๗	๒,๒๗๔.๒๗	๒,๒๖๖.๕๖
๓. ต้นทุนรวมต่อไร่	๘,๔๐๕.๐๔	๙,๒๓๘.๕๑	๙,๔๑๑.๘๔
๔. ต้นทุนรวมต่อกิโลกรัม	๑๖.๒๖	๑๓.๕๕	๑๓.๓๙

ที่มา : ศูนย์สารสนเทศการเกษตร สำนักงานเศรษฐกิจการเกษตร
ต้นทุน ณ ไร่เนา (Update June ๒๐๑๔)

ตารางที่ ๑๘ ต้นทุนการผลิต ปี ๒๕๕๗ เฉลี่ยทั้งประเทศ แยกเป็นรายภาค

รายการ	ประเทศ (บาท/ไร่)	ภาคตะวันออก (บาท/ไร่)	ภาคใต้ (บาท/ไร่)
๑. ต้นทุนผันแปร	๗,๑๔๕.๒๘	๗,๔๓๖.๕๑	๖,๙๑๓.๕๕
๒. ต้นทุนคงที่	๒,๒๖๖.๕๖	๒,๗๑๑.๐๕	๑,๘๙๐.๙๑
๓. ต้นทุนรวมต่อไร่	๙,๔๑๑.๘๔	๑๐,๑๔๗.๕๖	๘,๘๐๔.๔๖
๔. ต้นทุนรวมต่อกิโลกรัม	๑๓.๓๙	๑๒.๙๑	๑๓.๘๒

ที่มา : ศูนย์สารสนเทศการเกษตร สำนักงานเศรษฐกิจการเกษตร
ต้นทุน ณ ไร่เนา (Update June ๒๐๑๔)

ตารางที่ ๑๙ ราคาที่เหมาะสมสินค้าเกษตรภาคใต้ ปี ๒๕๕๗

ชนิดสินค้า	ต้นทุนรวม (บาท/กก.)			จุดคุ้มทุน (บาท/กก.)	ราคาที่เหมาะสม (บาท/กก.)
	๒๕๕๕	๒๕๕๖	๒๕๕๗		
มังคุด	๑๖.๗๗	๑๕.๗๒	๑๓.๘๒	๑๕.๔๔	๑๘.๕๒

ที่มา : สำนักงานเศรษฐกิจการเกษตร เขต ๘

(www.oae.go.th/infozone๘/index.php/data-cargo/production/capital/๑๕๖-resonable-price)

๔.๒ ปริมาณผลผลิตมังคุด จังหวัดสุราษฎร์ธานี

ตารางที่ ๒๐ เนื้อที่ ผลผลิต และผลผลิตต่อไร่ รายจังหวัด ปี ๒๕๕๕ และ ปี ๒๕๕๖

จังหวัด	เนื้อที่ยืนต้น			เนื้อที่ให้ผล(ไร่)			ผลผลิต(ตัน)			ผลผลิตต่อไร่(ก.ก.)		
	๒๕๕๕	๒๕๕๖	+-%	๒๕๕๕	๒๕๕๖	+-%	๒๕๕๕	๒๕๕๖	+-%	๒๕๕๕	๒๕๕๖	+-%
ภาคใต้	๒๔๘,๑๐๓	๒๔๖,๕๕๒	-๐.๖	๒๒๗,๐๑๑	๒๒๕,๔๑๙	-๐.๗	๑๐๖,๗๕๗	๑๒๔,๑๗๗	๑๖.๓	๔๗๐	๕๕๑	๑๗.๒
ภาคใต้ตอนบน	๑๘๙,๙๐๑	๑๙๑,๐๕๙	๐.๖	๑๗๔,๗๕๓	๑๗๓,๖๐๒	-๐.๗	๙๙,๔๕๓	๙๘,๘๘๓	-๐.๖	๕๖๙	๕๗๐	๐.๒
สุราษฎร์ธานี	๑๑,๕๔๗	๑๑,๓๖๓	-๑.๖	๑๑,๕๔๗	๑๑,๓๒๒	-๒.๐	๑๑,๑๓๑	๗,๕๒๙	-๓๒.๔	๙๖๔	๖๖๕	-๓๑.๐
ชุมพร	๕๙,๓๑๙	๕๖,๕๓๑	-๔.๗	๕๕,๒๒๒	๕๓,๔๖๖	-๓.๒	๔๓,๘๙๔	๓๗,๗๔๗	-๑๔.๐	๗๙๕	๗๐๖	-๑๑.๒
นครศรีธรรมราช	๘๘,๓๙๙	๙๓,๔๕๕	๕.๗	๗๙,๔๕๖	๘๐,๕๑๒	๑.๓	๓๘,๗๖๖	๓๑,๐๗๘	-๑๙.๘	๔๘๘	๓๘๖	-๒๐.๙
ระนอง	๑๕,๓๖๓	๑๔,๔๗๘	-๕.๘	๑๓,๘๒๗	๑๓,๖๔๖	-๑.๓	๓,๓๓๒	๑๐,๒๓๕	๒๐๗.๒	๒๔๑	๗๕๐	๒๑๑.๒
พังงา	๑๒,๙๘๘	๑๒,๙๗๔	-๐.๑	๑๒,๙๘๘	๑๒,๙๗๔	-๐.๑	๒,๑๓๐	๑๑,๕๔๗	๔๔๒.๑	๑๖๔	๘๙๐	๔๔๒.๗
กระบี่	๑,๘๐๘	๑,๘๐๑	-๐.๔	๑,๒๕๖	๑,๒๕๕	-๐.๗	๑๕๖	๑๕๖	๑๐๐.๐	๑๑๗	๑๐๐	-๒๔.๙
ภูเก็ต	๔๗๗	๔๕๗	-๔.๒	๔๗๗	๔๕๗	-๔.๒	๔๕	๒๕๗	๓๗๕.๙	๑๓๓	๕๖๒	๓๙๗.๔
ภาคใต้ตอนล่าง	๕๘,๒๐๒	๕๕,๔๘๓	-๔.๗	๕๒,๒๕๘	๕๑,๘๑๗	-๐.๘	๗,๓๐๔	๒๕,๒๙๔	๒๔๖.๓	๑๔๐	๔๘๘	๒๔๘.๖
สงขลา	๕,๒๗๒	๕,๑๖๗	-๒.๐	๔,๘๓๐	๔,๙๘๒	๓.๒	๓๙๓	๓,๘๖๖	๘๘๓.๘	๘๑	๗๗๖	๘๕๘
พัทลุง	๑๒,๐๖๗	๑๑,๕๙๓	-๓.๙	๑๑,๕๔๐	๑๑,๔๓๖	-๐.๙	๑,๖๑๖	๕,๗๗๕	๒๕๗.๔	๑๔๐	๕๐๕	๒๖๐.๗
ตรัง	๓,๕๗๔	๓,๖๒๗	๑.๕	๒,๓๗๑	๒,๔๖๖	๔.๐	๑,๑๑๗	๑,๔๔๓	๒๙.๒	๕๗๑	๕๘๕	๒.๒
สตูล	๒,๓๓๔	๒,๐๙๙	-๑๐.๑	๑,๖๑๐	๑,๔๕๙	-๑๐.๐	๙๓๑	๙๔๐	๑.๐	๕๗๘	๖๔๙	๑๒.๓
ปัตตานี	๒,๘๘๗	๒,๘๘๗	๐.๐	๒,๖๖๔	๒,๗๔๑	๒.๙	๘๖๐	๗๗	-๙๑.๑	๓๒๓	๒๘	-๙๑.๓
ยะลา	๗,๓๕๗	๗,๓๕๐	-๐.๑	๖,๘๑๖	๗,๓๕๐	๗.๘	๖๗๙	๔,๘๐๗	๖๐๘.๐	๑๐๐	๖๕๔	๕๕๔.๐
นราธิวาส	๒๔,๗๑๑	๒๒,๗๕๘	-๗.๙	๒๒,๔๒๗	๒๑,๓๙๓	-๔.๖	๑,๗๐๘	๘,๓๘๖	๓๙๑.๐	๗๖	๓๙๒	๔๑๕.๘

ที่มา : คณะทำงานสำรวจข้อมูลไม้ผลเศรษฐกิจภาคใต้ ปี ๒๕๕๗ (ครั้งที่ ๒ วันที่ ๑๕ พ.ค. ๒๕๕๗)

ตารางที่ ๒๑ ผลการพยากรณ์การผลิตมังคุด ปี ๒๕๕๗ ณ มิถุนายน ๒๕๕๗

	เนื้อที่ให้ผล(ไร่)			ผลผลิต(ตัน)			ผลผลิตต่อไร่(ก.ก.)		
	๒๕๕๖	๒๕๕๗	%	๒๕๕๖	๒๕๕๗	%	๒๕๕๖	๒๕๕๗	%
จังหวัดสุราษฎร์ธานี	๑๑,๓๒๒	๑๑,๐๗๗	-๒.๑๖	๗,๕๒๙	๙,๒๐๕	๒๒.๒๖	๖๖๕	๘๓๑	๒๔.๙๖
ภาคใต้	๒๒๕,๔๑๙	๒๒๕,๗๔๑	๐.๑๔	๑๒๔,๑๗๗	๑๔๓,๘๔๖	๑๕.๘๔	๕๕๑	๖๓๗	๑๕.๖๑
รวมทั้งประเทศ	๔๐๙,๐๕๒	๔๑๒,๙๕๒	๐.๙๕	๒๗๘,๙๑๙	๒๙๐,๓๐๖	๔.๐๘	๖๘๒	๗๐๓	๓.๐๘

ที่มา : สำนักงานเศรษฐกิจการเกษตร ณ มิถุนายน ๒๕๕๗

๔.๓ ช่องทางการตลาด

จังหวัดสุราษฎร์ธานี มีการรวบรวมจำหน่ายสินค้าโดยพ่อค้าคนกลางและสถาบันเกษตรกร และกระจายสินค้าไปตามช่องทางการตลาด โดยมีสถาบันเกษตรกรที่รวบรวม และจำหน่ายในปี ๒๕๕๖ จำนวน ๒ ราย ผลการรวบรวมและจำหน่ายของสถาบันเกษตรกร มีดังนี้

ตารางที่ ๒๒ สถาบันเกษตรกรที่ประกอบธุรกิจรวบรวมผลไม้ (มังคุด) ปี ๒๕๕๖

ชื่อผู้ประกอบการ	ปริมาณการรวบรวม (ตัน)	มูลค่า (บาท)
สหกรณ์การเกษตรบ้านนาสาร จำกัด	๑๑๓.๘๘	๑,๘๕๖,๔๙๒
สกต.ชกส.สุราษฎร์ธานี	๘๐	๑,๓๑๒,๐๐๐

ตารางที่ ๒๓ แหล่งจำหน่ายผลไม้ของสถาบันเกษตรกร

แหล่งจำหน่าย		ปริมาณการจำหน่าย (ตัน)	มูลค่า (บาท)
ห้างสรรพสินค้า	Lotus	๑๘	๒๘๔,๕๔๔
	Makro	๔๒	๗๒๔,๙๖๐
ผู้ส่งออก/โรงงาน	โรงงานไทยอกริฟูร์	๐.๑๒	๑,๑๕๐
	บริษัทไชยมงคล	๔	๔๑,๔๐๐
เครือข่ายสหกรณ์	สหกรณ์การเกษตรขลุ้ง จำกัด	๕๐	๘๐๔,๔๓๘

ที่มา : สำนักงานสหกรณ์จังหวัดสุราษฎร์ธานี

หมายเหตุ : ผลการรวบรวมระหว่างวันที่ ๑ กรกฎาคม ๒๕๕๖ - ๓๐ สิงหาคม ๒๕๕๖

ตารางที่ ๒๔ กลุ่มผู้ผลิตและผู้รวบรวมผลไม้ ปี ๒๕๕๗ จังหวัดสุราษฎร์ธานี

อำเภอ	จำนวนกลุ่ม (กลุ่ม)	ปริมาณ (ตัน)	ปริมาณผลไม้ที่กลุ่ม/ ลิ่ง/พ่อค้า รวบรวม(ตัน)	ตลาดปลายทาง
๑.บ้านนาสาร	๔	๕๙๘	๗,๕๘๐	จีน,ตลาดไทย,นครปฐม, ราชบุรี,ตลาดมูมเมือง
๒.เวียงสระ	-	-	๔	จีน,เวียดนาม
๓.พนม	-	-	๒๓๕	ภูเก็ต,ราชบุรี
๔.บ้านตาขุน	-	-	๖๕๐	ตลาดไทย,ตลาดสี่มุมเมือง
๕.ไชยา	-	-	๒๐	
๖.เมือง	๔	๒๐๐	-	
๗.เกาะพะงัน	๑	๑๓๕	-	
๘.ท่าฉาง	-	๑๘	-	
๙.คีรีรัฐนิคม	๓	๒๐	-	
๑๐.กาญจนดิษฐ์	๔	๖๔	-	

อำเภอ	จำนวนกลุ่ม (กลุ่ม)	ปริมาณ (ตัน)	ปริมาณผลไม้ที่กลุ่ม/ สิ่ง/พ่อค้า รวบรวม(ตัน)	ตลาดปลายทาง
๑๑.เกาะสมุย	๔	๒๕	-	
๑๒.ชัยบุรี	๑	๒๐	-	
๑๓.เคียนซา	๑	๙	-	
รวม	๒๓	๑,๐๙๔	๘,๔๘๙	

ที่มา : สำนักส่งเสริมและพัฒนากิจการเกษตรเขต ๘ จังหวัดสุราษฎร์ธานี

แหล่งแปรรูปมังคุดในจังหวัด

การแปรรูปมังคุดในจังหวัดสุราษฎร์ธานี มีการแปรรูปโดยชุมชน ตามโครงการหนึ่งตำบลหนึ่งผลิตภัณฑ์ (OTOP) ซึ่งได้รับการสนับสนุนโดยสำนักงานพัฒนาชุมชนจังหวัดสุราษฎร์ธานี และแปรรูปโดยกลุ่มวิสาหกิจชุมชนและเครือข่ายวิสาหกิจชุมชน สนับสนุนโดยสำนักงานเกษตรจังหวัดสุราษฎร์ธานี โดยแปรรูปมังคุด เป็นเครื่องดื่ม (ไวน์มังคุด) และน้ำส้มสายชูหมักจากมังคุด ดังนี้

๑) โครงการหนึ่งตำบลหนึ่งผลิตภัณฑ์

ชื่อผู้ประกอบการ	ที่อยู่	โทร.	ประเภทผลิตภัณฑ์
ห้างหุ้นส่วนจำกัดศรีวิชัย พีพี	๑๙๑ หมู่ที่ ๒ ต.ศรีวิชัย อ.พุนพิน จ.สุราษฎร์ธานี	๐๘๑-๘๕๔๐๘๗๐	ไวน์มังคุด

ที่มา : สำนักงานพัฒนาชุมชนจังหวัดสุราษฎร์ธานี

๒) วิสาหกิจชุมชนและเครือข่ายวิสาหกิจชุมชน

ชื่อผู้ประกอบการ	ที่อยู่	โทร.	ประเภทผลิตภัณฑ์
๑.วิสาหกิจชุมชนกลุ่มไวน์บ้าน คลองพังกลาง	๔๐/๒ หมู่ที่ ๑ ต.ชัยบุรี อ.ชัยบุรี จ.สุราษฎร์ธานี	๐-๗๗๓๖-๗๓๐๐	ไวน์ผลไม้
๒.วิสาหกิจชุมชนผลิตไวน์และ น้ำส้มสายชูหมักจากมังคุด บ้านวังพระ	๘๙ หมู่ ๘ ต.พนม อ.พนม จ.สุราษฎร์ธานี	๐๘-๑๘๙๕-๒๑๑๓	ไวน์มังคุด, น้ำส้มสายชูหมัก จากมังคุด

ที่มา : สำนักงานเกษตรจังหวัดสุราษฎร์ธานี ข้อมูล ณ วันที่ ๘ สิงหาคม ๒๕๕๗

๔. โรงคัดบรรจุผลไม้ที่ได้รับการรับรองจากกรมวิชาการเกษตรประจำปี ๒๕๕๗

จังหวัดสุราษฎร์ธานี ไม่มีโรงคัดบรรจุผลไม้ที่ขอรับการรับรองและได้รับการรับรองจากกรมวิชาการเกษตร โดยจังหวัดใกล้เคียงที่มีโรงคัดบรรจุผลไม้คือจังหวัดชุมพร จำนวน ๒๘ โรง และจังหวัดนครศรีธรรมราช ๓ โรง รวม ๓๑ โรง ดังนี้

ตารางที่ ๒๕ รายชื่อโรงคัดบรรจุและสถานที่ตั้ง

ลำดับ	ชื่อโรงคัดบรรจุ	สถานที่ตั้ง/โทรศัพท์	วันที่หมดอายุการรับรอง
๑	นายบรรจบ ศิริอุดมสิน	ม.๔ ตลาดอวยชัย ๓ ต.วังตะกอก อ.หลังสวน จ.ชุมพร / ๐๘๑-๙๔๘๔๘๕๑	๒๙ สิงหาคม ๒๕๕๗
๒	นางจันทิพย์ รียะวงศ์	๘๙ ม. ๕ ต.วังตะกอก อ.หลังสวน จ.ชุมพร / ๐๘๙-๗๒๔๐๓๕๒	๑๔ กันยายน ๒๕๕๗
๓	บริษัท สยามเมริท พลัส จำกัด	ตลาดอวยชัย ๓ ต.วังตะกอก อ.หลังสวน จ.ชุมพร / ๐๘๙-๘๓๓๓๗๖๙	๑๙ กันยายน ๒๕๕๗
๔	นางสาวรัตนา ปุระณะชัยคีรี	๒๑๗ ม.๒ ถ.กะโรม ต.โพธิ์เสด็จ อ.เมือง จ.นครศรีธรรมราช / ๐๘๑-๘๐๖๐๘๒๘	๑๕ สิงหาคม ๒๕๕๗
๕	นายสมศักดิ์ ศุภธีรวงศ์	๒๒ ม. ๑๑ ต.วังตะกอก อ.หลังสวน จ.ชุมพร / ๐๘๑-๙๗๐๗๕๖๕	๑๔ กันยายน ๒๕๕๗
๖	นางดวงกมล ช่วยรักษา	๓๐๔ ม.๔ ต.วังตะกอก อ.หลังสวน จ.ชุมพร / ๐๘๑-๖๘๖๕๘๘๕	๒๙ สิงหาคม ๒๕๕๗
๗	นายวิทย์-นางขวัญใจ วงศ์จันทร์	๓๗๒ ม.๑๑ ต.นาขา อ.หลังสวน จ.ชุมพร / ๐๘๑-๓๐๕๙๗๙๘	๒๙ สิงหาคม ๒๕๕๗
๘	นายประพันธ์ แซ่ปาง	๒๗๓ ม. ๕ ต.วังตะกอก อ.หลังสวน จ.ชุมพร / ๐๘๑-๗๘๑๙๘๑๕	๑๙ กันยายน ๒๕๕๗
๙	นายสมเกียรติ ยวดยิ่ง	๒๑๘ ม. ๗ ต.นาขา อ.หลังสวน จ.ชุมพร / ๐๘๑-๘๗๔๓๒๑๑	๑๘ ตุลาคม ๒๕๕๗
๑๐	บริษัท ถงฟู (ประเทศไทย) จำกัด	๒๕๕ ม. ๕ ต.วังตะกอก อ.หลังสวน จ.ชุมพร / ๐๘๑-๘๖๑๕๘๘๐	๒๙ สิงหาคม ๒๕๕๗
๑๑	นายฐสร รัตนจักรากุล	๒๘๓ ม. ๑๑ ต.นาขา อ.หลังสวน จ.ชุมพร / ๐๘๖-๐๐๒๙๓๓๙	๑๔ กันยายน ๒๕๕๗
๑๒	นายพีรเดช ภูมรากุล	๓๑๔ ม.๗ ต.นาขา อ.หลังสวน จ.ชุมพร / ๐๘๑-๓๔๔๖๑๕๒	๒๙ สิงหาคม ๒๕๕๗
๑๓	นายภาณุวัชร - เสาวคนธ์ ไหมแก้ว	๑๗๕/๙ ม. ๔ ต.วังตะกอก อ.หลังสวน จ.ชุมพร / ๐๘๑-๓๗๗๓๑๔๕	๑๙ กันยายน ๒๕๕๗
๑๔	บริษัท ธนยาอินเตอร์เนชั่นแนล จำกัด	๒๔๖ ม. ๗ ต.นาขา อ.หลังสวน จ.ชุมพร / ๐๘๙-๖๖๙๑๒๒๕	๑๙ กันยายน ๒๕๕๗

ลำดับ	ชื่อองค์กรบรรจุก	สถานที่ตั้ง/โทรศัพท์	วันที่หมดอายุ การรับรอง
๑๕	บุญเพ็ง วัฒนนะ	ตลาดอวยชัย ๓ ม. ๔ ต.วังตะกอก อ. หลังสวน จ.ชุมพร / ๐๘๑-๙๓๗๑๒๘๖	๒๒ ธันวาคม ๒๕๕๗
๑๖	หจก.ฟงเถียน	๓๑๙ ม. ๗ ต.นาขา อ.หลังสวน จ.ชุมพร / ๐๘๑-๗๘๒๕๔๖๒	๑๔ กันยายน ๒๕๕๗
๑๗	บริษัท พีชไทยฟรุ๊ตส์ จำกัด	โรงแรมชุมทอง ต.วังตะกอก อ.หลังสวน จ.ชุมพร / ๐๘๑-๓๒๖๑๖๙๖	๕ มิถุนายน ๒๕๕๗
๑๘	บริษัท ดำรงชัย ฟรุ๊ต จำกัด	๔๑๓ ม. ๑๑ ต.นาขา อ.หลังสวน จ.ชุมพร / ๐๘๑-๘๕๕๗๓๐๑	๑๘ ตุลาคม ๒๕๕๗
๑๙	บริษัท วีไอ พี เทรด เซ็นเตอร์ จำกัด	๔๑/๒ ม.๖ ต.ทุ่งตะไคร้ อ.ทุ่งตะโก จ.ชุมพร / ๐๘๓-๑๗๖๙๔๕๕	๑๙ กันยายน ๒๕๕๗
๒๐	นายนเรศ สหายรักษ์	๗๒ ม.๓ ต.นาแหร อ.นบพิตำ จ.นครศรีธรรมราช / ๐๘๑-๐๐๕๕๕๔๔	๑๙ กันยายน ๒๕๕๗
๒๑	บริษัท เอเชียอินเตอร์บิสซิเนส จำกัด	๒๒/๔๖ ม. ๑ ต.ขุนกระหัง อ.เมือง จ.ชุมพร / ๐๘๑๙๗๘๔๙๘๓	๓๐ ตุลาคม ๒๕๕๗
๒๒	นายณรงค์ วรวัฒนปัญญา (โกดังกุ่มหวด)	๓๖๕ ม.๔ ต.วังตะกอก อ.หลังสวน จ.ชุมพร / ๐๘๑-๙๒๕๒๒๕๙	๒๙ สิงหาคม ๒๕๕๗
๒๓	นายกฤษณะ สระสมทรัพย์ (แผงอรุณวิทย์)	ต.วังตะกอก อ.หลังสวน จ.ชุมพร / ๐๘๗-๙๙๙๗๕๐๙	๑๙ กันยายน ๒๕๕๗
๒๔	นางสาวอัฐพร หนูพูน (แผงเจ็อยู่)	๓๔๑ ม.๗ ต.นาขา อ.หลังสวน จ.ชุมพร / ๐๘๔-๕๖๓๘๕๕๘	๒๙ สิงหาคม ๒๕๕๗
๒๕	บริษัท โอเค อินเตอร์เฟรช (ประเทศไทย) จำกัด	โรงแรมชุมทอง ต.วังตะกอก อ.หลังสวน จ.ชุมพร/๐๘๑-๐๐๑๗๘๔๒	๒๙ สิงหาคม ๒๕๕๗
๒๖	บริษัท สยาม แอ็ดวานซ์ เอ็กซ์พอร์ต จำกัด	๑๙๐ หมู่ ๕ ต.ทุ่งคาวิต อ.ละแม จ.ชุมพร / ๐๘๖-๓๔๙๔๓๕๖	๒๔ มกราคม ๒๕๕๗
๒๗	บริษัท วีไอ พี เทรด เซ็นเตอร์ จำกัด	๕/๗ หมู่ ๓ ต.พรหมโลก อ.พรหมคีรี จ.นครศรีธรรมราช / ๐๘๐-๑๐๓๐๙๗๗	๒๔ มกราคม ๒๕๕๗
๒๘	นายคำป็น ยินสูตร	ตลาดอวยชัย ๓ หมู่ ๔ ต.วังตะกอก อ.หลังสวน จ.ชุมพร / ๐๘๑-๙๗๐๓๘๐๙	๒๙ สิงหาคม ๒๕๕๗
๒๙	นายกมลชัย ประดลชอบ	ตลาดชุมชน อบต.วังตะกอก หมู่ ๔ ต.วังตะกอก อ.หลังสวน จ.ชุมพร / ๐๘๑-๗๐๗๖๕๘๔	๑๙ กันยายน ๒๕๕๗
๓๐	นางสาวสุนิสา แซ่หลี่	ตลาดอวยชัย ๓ หมู่ ๔ ต.วังตะกอก อ.หลังสวน จ.ชุมพร	๑๙ กันยายน ๒๕๕๗
๓๑	บริษัทฟ้าเจริญพร เอ็นเตอร์ไพรส์ จำกัด	๔๐๔ หมู่ ๑๑ ต.นาขา อ.หลังสวน จ.ชุมพร / ๐๘๑-๘๕๖๗๘๓๘	๓๐ ตุลาคม ๒๕๕๗

๔.๔ ราคาสินค้ามังคุด

ตารางที่ ๒๕ ราคาที่เกษตรกรขายมังคุดคละ ได้รายเดือน ปี ๒๕๕๐ – ๒๕๕๗ หน่วย : บาท/กก.

ปี	ม.ค.	ก.พ.	มี.ค.	เม.ย.	พ.ค.	มิ.ย.	ก.ค.	ส.ค.	ก.ย.	ต.ค.	พ.ย.	ธ.ค.	เฉลี่ย
2550	-	-	-	14.68	14.80	10.13	9.06	4.96	8.03	-	-	-	9.84
2551	-	-	-	33.14	11.59	9.16	10.46	-	-	-	-	-	12.19
2552	-	-	-	52.80	15.36	7.98	6.95	4.89	6.17	-	-	-	16.31
2553	-	-	-	37.51	10.59	12.67	16.12	10.01	15.18	20.00	-	-	13.00
2554	-	-	-	78.33	45.84	13.88	13.47	15.07	-	-	-	-	25.01
2555	-	-	-	28.54	17.38	16.54	17.34	16.53	13.53	39.96	21.25	9.00	17.04
2556	9.50	13.00	-	-	20.77	12.75	12.82	13.90	11.43	19.00	-	-	15.42
2557	-	68.75	33.75	-	-	13.23	-	-	-	-	-	-	30.51

ที่มา : สำนักงานเศรษฐกิจการเกษตร

๔.๕ พื้นที่เพาะปลูกและเกษตรกร

๔.๕.๑ พื้นที่ปลูกและเกษตรกรปี ๒๕๕๖

ปี ๒๕๕๖ จังหวัดสุราษฎร์ธานี มีพื้นที่ปลูกมังคุด จำนวน ๑๑,๓๖๓ ไร่ เนื้อที่ให้ผล ๑๑,๓๒๒ ไร่ (คณะทำงานสำรวจข้อมูลไม้ผลเศรษฐกิจภาคใต้ ปี ๒๕๕๗ ครั้งที่ ๒ วันที่ ๑๕ พ.ค. ๒๕๕๗) และมีเกษตรกรที่เพาะปลูกมังคุด จำนวน ๕,๑๗๘ ราย (อำเภอเมือง ๑๑๓, อำเภอบ้านนาสาร ๙๙๗ ราย, อำเภอดอนสัก ๑๓๘ ราย, อำเภอเกาะพะงัน ๖๐ ราย, อำเภอไชยา ๓๔ ราย, อำเภอท่าชนะ ๑,๘๕๑ ราย, อำเภอกีรีรัฐนิคม ๒๑๗ ราย, อำเภอบ้านตาขุน ๒๓๗ ราย, อำเภอพนม ๒๐๓ ราย, อำเภอท่าฉาง ๗๗ ราย, อำเภอบ้านนาเดิม ๒๒๖ ราย, อำเภอเคียนซา ๒๒๓ ราย, อำเภอเวียงสระ ๖๒๒ ราย, อำเภอพระแสง ๒๗ ราย และอำเภอวิภาวดี ๖๙ ราย

(สำนักงานเกษตรจังหวัดสุราษฎร์ธานี ข้อมูล ณ วันที่ ๑ สิงหาคม ๒๕๕๗)

๔.๕.๒ พื้นที่ปลูกพืชเศรษฐกิจ เงาะ มังคุด ทูเรียน (ไร่) จังหวัดสุราษฎร์ธานี แยกตามความเหมาะสม

ตามประกาศกระทรวงเกษตรและสหกรณ์ เรื่องกำหนดเขตเหมาะสมสำหรับการปลูก เงาะ ทูเรียน มังคุด มะพร้าว และกาแฟ ประกาศเมื่อวันที่ ๒ กรกฎาคม ๒๕๕๖ กระทรวงเกษตรและสหกรณ์ได้กำหนดเขตเหมาะสมสำหรับการปลูก เงาะ ทูเรียน มังคุด มะพร้าว และกาแฟ โดยในส่วนของจังหวัดสุราษฎร์ธานี มีพื้นที่เหมาะสมสำหรับปลูก เงาะ ทูเรียน มังคุด จำนวน ๑๘ อำเภอ ๘๑ ตำบล และสำนักงานพัฒนาที่ดิน เขต ๑๑ ได้จัดทำข้อมูลพื้นที่ปลูก เงาะ มังคุด ทูเรียน แยกตามเขตเหมาะสมพืชเศรษฐกิจ โดยพื้นที่ปลูกอยู่ในเขตเหมาะสมสูง (S๑) จำนวน ๗,๖๙๒ ไร่ เขตเหมาะสมปานกลาง (S๒) จำนวน ๕๘,๗๙๗ ไร่ เขตไม่เหมาะสม (N) จำนวน ๙,๗๐๘ ไร่ และในเขตป่าไม้ จำนวน ๖,๒๐๘ ไร่ รวม ๘๒,๔๐๕ ไร่ รายละเอียดตามผนวก ข.

๔.๖ มาตรฐานสินค้าเกษตร

๔.๖.๑ มาตรฐานสินค้าเกษตร (มกษ.๒-๒๕๕๖)

กระทรวงเกษตรและสหกรณ์ ได้ประกาศมาตรฐานสินค้าเกษตร ที่ มกษ.๒-๒๕๕๖ เรื่อง กำหนดมาตรฐานสินค้าเกษตร : ตามพระราชบัญญัติมาตรฐานสินค้าเกษตร พ.ศ.๒๕๕๑ ลงประกาศในพระราชกิจจานุเบกษา ฉบับประกาศและงานทั่วไป เล่มที่ ๑๓๑ ตอนพิเศษ ๓๑ง วันที่ ๑๓ ก.พ. ๕๗ เพื่อส่งเสริมสินค้าเกษตรให้ได้คุณภาพ มาตรฐานและปลอดภัย

๔.๖.๒ มาตรฐานระบบการจัดการคุณภาพ : GAP พืช

จังหวัด สุราษฎร์ธานี มีแปลงปลูกมังคุด ที่ได้รับการรับรองตามมาตรฐานระบบการผลิตทางการเกษตรที่ดีสำหรับพืช (GAP) โดยสำนักวิจัยและพัฒนาการเกษตร เขต ๗ กรมวิชาการเกษตร ณ พฤษภาคม ๒๕๕๗ มีจำนวน ๑๗๘ แปลง (อำเภอเมือง ๙ แปลง, อำเภอบ้านนาสาร ๓๔ แปลง, อำเภอดอนสัก ๙ แปลง, อำเภอเกาะสมุย ๕๐ แปลง, อำเภอท่าชนะ ๗ แปลง, อำเภอกีรีรัฐนิคม ๓ แปลง, อำเภอบ้านตาขุน ๒๐ แปลง, อำเภอพนม ๒ แปลง, อำเภอท่าฉาง ๘ แปลง, อำเภอบ้านนาเดิม ๓๕ แปลง, อำเภอเคียนซา ๑ แปลง

นโยบาย/
แผนงาน/โครงการ ปี ๒๕๕๗-๒๕๕๘

ส่วนที่ ๕ นโยบาย/แผนงาน/โครงการ

๕.๑ นโยบาย

๕.๑.๑ นโยบายการบริหารจัดการพื้นที่เกษตรกรรม (Zoning)

ตามที่นโยบายรัฐบาล ได้กำหนดให้มีการจัดทำเขตเศรษฐกิจเพื่อให้เกิดความสมดุลระหว่างอุปทานและอุปสงค์ รวมทั้งใช้เป็นข้อมูลประกอบการประมาณการผลผลิตสินค้าเกษตรที่จะออกสู่ตลาดตามช่วงฤดูกาลต่างๆ และเฝ้าระวังหามาตรการรองรับได้ทันทั่วทั้งที่ ตลอดจนเพื่อสนับสนุนการผลิตทางการเกษตรที่สอดคล้องกับสภาพพื้นที่ โดยกำหนดเขตการใช้ที่ดินและมาตรการจูงใจให้เกษตรกรทำการผลิตตามศักยภาพของพื้นที่ เพื่อให้มีข้อมูลประกอบการตัดสินใจในการทำการผลิตหรือการส่งเสริมการผลิตทางการเกษตรที่เหมาะสม มีปริมาณการผลิตที่สอดคล้องกับความต้องการของตลาด สามารถรักษาเสถียรภาพของระดับราคาผลผลิตทางการเกษตร และยกระดับรายได้ของเกษตรกรให้สูงขึ้น

กระทรวงเกษตรและสหกรณ์ ได้จัดทำเขตเหมาะสมสำหรับการปลูกพืชเศรษฐกิจที่สำคัญ โดยวิเคราะห์ความเหมาะสมของที่ดิน กับปัจจัยความต้องการของพืชแต่ละชนิด ตามบริเวณที่มีการปลูกพืชร่วมกับปัจจัยที่เกี่ยวข้องอื่นๆ อาทิ เขตป่าไม้ตามกฎหมาย เขตพื้นที่โครงการชลประทาน โดยได้ดำเนินการจัดทำประกาศแนบท้ายกระทรวงเกษตรและสหกรณ์ เรื่อง “การกำหนดเขตเหมาะสมสำหรับการปลูกข้าว มันสำปะหลัง ยางพารา ปาล์มน้ำมัน อ้อยโรงงาน ข้าวโพดเลี้ยงสัตว์” จำแนกตามรายภาค จังหวัด อำเภอ และตำบล เมื่อวันที่ ๕ กุมภาพันธ์ ๒๕๕๖ และ เรื่อง “กำหนดเขตเหมาะสมสำหรับการปลูกสับปะรด โรงงาน และลำไย” เมื่อวันที่ ๒๕ เมษายน ๒๕๕๖ ซึ่งกระทรวงเกษตรและสหกรณ์ ได้เล็งเห็นความสำคัญของข้อมูลการจัดทำเขตเหมาะสมสำหรับการปลูกพืชเศรษฐกิจที่สำคัญ จึงได้จัดทำเขตเหมาะสมสำหรับการปลูกพืชเศรษฐกิจเพิ่มเติมอีก ๕ ชนิดพืช คือ เงาะ ทุเรียน มังคุด มะพร้าว และกาแฟ

จังหวัดสุราษฎร์ธานี มีพืชเศรษฐกิจที่กระทรวงเกษตรและสหกรณ์กำหนดเขตเหมาะสมสำหรับการปลูก จำนวน ๘ ชนิดสินค้า คือ ข้าว ยางพารา ปาล์มน้ำมัน เงาะ ทุเรียน มังคุด มะพร้าว และกาแฟ โดยมีพื้นที่เขตเหมาะสมในการปลูกข้าว จำนวน ๙ อำเภอ ๒๐ ตำบล, ยางพารา จำนวน ๑๘ อำเภอ ๑๑๑ ตำบล, ปาล์มน้ำมัน จำนวน ๑๗ อำเภอ ๑๑๕ ตำบล, ไม้ผล(เงาะ ทุเรียน มังคุด ลองกอง) จำนวน ๑๘ อำเภอ ๘๑ ตำบล, มะพร้าว จำนวน ๙ อำเภอ ๓๘ ตำบล และกาแฟ จำนวน ๗ อำเภอ ๙ ตำบล

ตารางที่ ๒๖ ตารางแสดงพื้นที่ปลูกพืชเศรษฐกิจ แยกตามเขตเหมาะสม

ชนิดพืช	พื้นที่ปลูกแยกตามเขตเหมาะสม (ไร่)					รวม
	เขตป่าไม้	ไม่เหมาะสม (N)	เหมาะสมมาก (S๑)	เหมาะสมปานกลาง (S๒)	เหมาะสมน้อย (S๓)	
๑.ข้าว	-	๒,๐๙๔	๔,๔๗๖	๕,๓๗๗	๑,๓๖๑	๑๓,๓๐๘
๒.ปาล์มน้ำมัน	๓๐,๖๙๔	๔๑๔,๘๑๓	๗๒๒,๘๐๘	๕๓,๓๕๔	๑๐๐,๒๕๖	๑,๓๗๑,๙๒๕
๓.ยางพารา	๒๘๙,๘๑๙	๑๕๕,๘๒๙	๑,๔๙๙,๒๑๓	๗๒๒,๒๒๒	๔๒๔,๓๑๓	๓,๐๙๐,๓๙๖
๔.ไม้ผล	๖,๒๐๘	๙,๗๐๘	๗,๖๙๒	๕๘,๗๙๗	-	๘๑,๕๐๕
๕.มะพร้าว	๗,๐๕๕	๕๕,๘๔๓	๕๐,๒๘๘	๕๐,๖๑๙	๖,๒๕๘	๑๖๙,๐๖๓
๖.กาแฟ	๖,๑๒๖	๑,๘๓๘	๑,๔๑๘	๓,๕๑๘	๑,๖๖๒	๑๔,๕๖๕

๕.๑.๒ แนวทางการบริหารจัดการผลไม้ภาคใต้ ปี ๒๕๕๗

ภาครัฐได้มีการตั้งคณะกรรมการพัฒนาและบริหารจัดการผลไม้ขึ้น ตามระเบียบสำนักรัฐมนตรี พ.ศ.๒๕๕๐ เพื่อทำหน้าที่กำหนดแนวทางและกำกับดูแลการพัฒนาและบริหารจัดการผลไม้ให้มีประสิทธิภาพ และเป็นไปในทิศทางเดียวกัน คณะกรรมการประกอบด้วยรัฐมนตรีว่าการกระทรวงเกษตรและสหกรณ์ เป็นประธาน รัฐมนตรีช่วยว่าการกระทรวงพาณิชย์ เป็นรองประธานคนที่ ๑ ปลัดกระทรวงเกษตรและสหกรณ์เป็นรองประธานคนที่ ๒ มีอธิบดีกรมส่งเสริมการเกษตรเป็นเลขานุการ มีผู้แทนจากหน่วยงานที่เกี่ยวข้อง ๑๖ หน่วยงาน ๑๘ คน ผู้แทนเกษตรกร ๑ คน ผู้แทนสถาบันเกษตรกร ๒ คน ผู้แทนภาคเอกชน ๑ คน ผู้ทรงคุณวุฒิ ๔ คน โดยคณะกรรมการฯ ได้ตั้งคณะอนุกรรมการและคณะทำงานชุดต่างๆ รวม ๕ คณะ เพื่อทำหน้าที่เชื่อมโยงและกลั่นกรองรายละเอียดในการพิจารณาแนวทางการบริหารจัดการผลไม้ ทั้งแนวระยะสั้นและระยะยาวร่วมกับหน่วยงานในพื้นที่ ดังนี้

๑. คณะอนุกรรมการพัฒนาระบบฐานข้อมูลไม้ผลเศรษฐกิจ
๒. คณะอนุกรรมการป้องกันและแก้ไขปัญหาผลไม้ภาคเหนือ
๓. คณะอนุกรรมการป้องกันและแก้ไขปัญหาผลไม้ภาคตะวันออก ภาคใต้ และภาคอื่น ๆ
๔. คณะอนุกรรมการขับเคลื่อนยุทธศาสตร์พัฒนาผลไม้ไทย
๕. คณะทำงานจัดทำข้อมูลไม้ผลเศรษฐกิจ

แนวทางการบริหารจัดการผลไม้ ปี ๒๕๕๗

ตามมติคณะกรรมการพัฒนาและบริหารจัดการผลไม้ (Fruit Board) เมื่อวันที่ ๒๕ ธันวาคม ๒๕๕๖ ที่ประชุมมีมติเห็นชอบแนวทางการบริหารจัดการผลไม้ ปี ๒๕๕๗ ได้แก่ ให้จังหวัดเป็นหน่วยงานหลักในการบูรณาการการบริหารจัดการผลไม้ในพื้นที่ โดยมุ่งเน้นการบริหารจัดการอุปทาน (Demand) ให้สอดคล้องกับอุปสงค์ (Supply) คือการมุ่งเน้นการบริหารจัดการด้านการผลิตและการบริหารจัดการด้านการตลาดให้เกิดความสมดุล หากที่ผลิตส่วนเกิน ให้ใช้มาตรฐานภาครัฐเพื่อแก้ไขปัญหาในช่วงผลิตผลกระจุกตัว

หลักการ

- ◆ มุ่งเน้นการบริหารจัดการอุปทานให้สอดคล้องกับอุปสงค์
- ◆ ให้จังหวัดเป็นหน่วยงานหลักในการบูรณาการการบริหารจัดการผลไม้ในพื้นที่
- ◆ คณะกรรมการพัฒนาและบริหารจัดการผลไม้ เป็นแกนกลางในการบูรณาการการบริหารจัดการผลไม้ทั้งระบบ

แนวทางการดำเนินงาน

๑. การปรับสมดุลของอุปทานและอุปสงค์
 - ◆ มุ่งเน้นการบริหารจัดการด้านการผลิต โดยการบริหารจัดการข้อมูลการผลิต และการคาดการณ์การกระจุกตัวของผลผลิต
 - ◆ มุ่งเน้นการบริหารจัดการด้านการตลาด โดยการคาดคะเนความต้องการ การเชื่อมโยงแหล่งผลิตกับแหล่งรับซื้อผลผลิต ผ่านทางล้ง สหกรณ์ ผู้ส่งออก วิสาหกิจชุมชน ผู้แปรรูป และ Modern Trade
 - ◆ การพัฒนาคุณภาพผลผลิตเพื่อให้ได้ผลผลิตที่ดีตรงความต้องการของตลาด
๒. การบริหารจัดการผลิตผลส่วนเกิน โดยการใช้มาตรการภาครัฐเพื่อแก้ไขปัญหาผลิตผลส่วนเกินในช่วงผลิตผลกระจุกตัว

มาตรการดำเนินงาน

๑. มาตรการกระจายผลผลิตในประเทศ
 - เร่งกระจายผลผลิตออกนอกแหล่งผลิต
 - สนับสนุนการกระจายผลผลิตออกนอกแหล่งผลิต
 - สนับสนุนเงินทุนกู้โดยชดเชยดอกเบี้ยไม่เกินร้อยละ ๓
๒. มาตรการส่งเสริมการแปรรูป
 - เสริมสภาพคล่องแก่ผู้ประกอบการในการกระจายเพื่อนำไปแปรรูปมากขึ้น
 - สนับสนุนเงินทุนกู้โดยชดเชยดอกเบี้ยไม่เกินร้อยละ ๓
๓. มาตรการผลักดันการส่งออก
 - อำนวยความสะดวกด้านการส่งออกให้คล่องตัว
 - สนับสนุนค่าใช้จ่ายตามขั้นตอนการส่งออก
๔. มาตรการส่งเสริมการบริโภคและประชาสัมพันธ์ภายในประเทศ
 - ส่งเสริมการบริโภคผลไม้ จัดคาราวางผลไม้ และการประชาสัมพันธ์ผ่านสื่อ
๕. มาตรการส่งเสริมและประชาสัมพันธ์ผลไม้ในต่างประเทศ
 - เปิดตลาดผลไม้ต่างประเทศ โดยการจัดงานเทศกาล หรือเจรจาธุรกิจ

มาตรการเชิงรุก

๑. การพัฒนาองค์กรเกษตรกร
 - การจัดตั้งกลุ่มใหม่ และการพัฒนากลุ่มเดิม
 - การพัฒนาเครือข่ายในทุกระดับ
 - การพัฒนากลุ่มผู้ผลิตมังคุดระดับจังหวัด และส่งเสริมการลงทุนในด้านเครื่องจักรกล เช่น เครื่องคัดแยกขนาดและสี เป็นต้น
 - สร้างความเชื่อมั่นภายในกลุ่มสมาชิก และส่งเสริมการแลกเปลี่ยนเรียนรู้ซึ่งกันและกัน
 - สร้างเครือข่ายการผลิตมังคุดครบวงจร ให้มีการเชื่อมโยงกันตลอดห่วงโซ่การผลิต
 - พัฒนากลุ่มให้ความสามารถผลักดันผลผลิตมังคุดสู่ประเทศเพื่อนบ้านได้
๒. การลดต้นทุน
 - ลดการใช้สารเคมี
 - ใช้ปุ๋ยอินทรีย์
 - ใช้เครื่องกลแทนแรงงาน
๓. เพิ่มประสิทธิภาพการผลิต
 - อบรมให้ความรู้แก่เกษตรกร เน้นการจัดการก่อน-หลังการเก็บเกี่ยว
 - ส่งเสริมให้เกษตรกรผู้ผลิตมังคุดได้รับการรับรองมาตรฐาน GAP และพัฒนาต่อเนื่องสู่มาตรฐาน ASEAN GAP
 - การผลิตมังคุดปลอดภัย
 - ถ่ายทอดเทคโนโลยีการผลิตมังคุดคุณภาพโตบกระบวนการโรงเรียนเกษตรกรตามพัฒนาการของพืช
๔. การสร้างอัตลักษณ์
 - พัฒนาระบบตรวจสอบย้อนกลับผลผลิตของกลุ่ม
 - พัฒนาระบบตรวจสอบย้อนกลับผลผลิตมังคุด

๕. การขายตลาด

- พัฒนาระบบโลจิสติกส์
- พัฒนาการแปรรูปเป็นผลิตภัณฑ์ต่างๆ เช่น อบแห้ง แช่แข็ง น้ามังคุด แช่เย็น ฯลฯ และพัฒนาเป็นวัตถุดิบเบื้องต้นสำหรับอุตสาหกรรมต่อเนื่อง เช่น เครื่องสำอาง ยา เครื่องดื่มสุขภาพ เป็นต้น
- การกำหนดมาตรฐานคุณภาพให้เป็นมาตรฐานเดียวกัน

๖. อื่นๆ

- สนับสนุนห้องเย็น เครื่องอบไอน้ำเพื่อการจัดการผลผลิตส่งออก

มาตรการเชิงรับ

๑) พัฒนาระบบชลประทาน

- พัฒนาระบบชลประทานให้สอดคล้องกับสภาพพื้นที่

๒) ศึกษาวิจัยเชิงลึก

- การยืดอายุการเก็บเกี่ยวและการเก็บรักษา

๓) ศึกษาการตลาดผลไม้

- การขนส่งมังคุดทางเรือไปประเทศสหรัฐอเมริกา และออสเตรเลีย
- การตลาดและคุณภาพมังคุด

๔) ขยายตลาดในประเทศและต่างประเทศให้มากขึ้น

๕.๑.๓ ยุทธศาสตร์พัฒนาการเกษตร

๑) ยุทธศาสตร์การพัฒนาการเกษตร ในช่วงแผนพัฒนาเศรษฐกิจและสังคมแห่งชาติ ฉบับที่ ๑๑ (พ.ศ.๒๕๕๕-๒๕๕๙)

ยุทธศาสตร์ที่ ๑ พัฒนาคุณภาพชีวิตเกษตรกร เพื่อให้มีความสามารถพึ่งพาตนเอง ให้มีภูมิคุ้มกันพร้อมรับความเสี่ยงด้านการผลิต การตลาด มีการกระจายรายได้ที่ทั่วถึง มีความสามารถในการผลิตและการตลาด ก้าวสู่ผู้จัดการฟาร์มที่เป็นมืออาชีพ (Smart Farmer) และสร้างเกษตรกรรุ่นใหม่ทดแทนรุ่นเดิม รวมทั้งส่งเสริมให้องค์กรเกษตรกรและสถาบันเกษตรกรมีการดำเนินงานอย่างมีประสิทธิภาพ และยั่งยืน ตลอดจนอำนวยความสะดวกให้กับเกษตรกรรายใหญ่ที่ทำการเกษตรพาณิชย์

ยุทธศาสตร์ที่ ๒ พัฒนาขีดความสามารถในการผลิต การจัดการสินค้าเกษตรและความมั่นคงอาหาร เพื่อสร้างฐานการผลิตภาคเกษตรให้เข้มแข็ง ทำให้เกิดความมั่นคงในอาชีพและรายได้ให้กับเกษตรกร พัฒนาคุณภาพสินค้าเกษตรและอาหารให้มีความสามารถในการแข่งขัน ประชาชนมีความมั่นคงด้านอาหารและมีผลผลิตเพียงพอกับความต้องการด้านอาหารและพลังงาน รวมทั้งส่งเสริมให้มีการนำผลงานวิจัยและพัฒนาด้านการเกษตรไปใช้ประโยชน์มากขึ้น

ยุทธศาสตร์ที่ ๓ พัฒนาทรัพยากรการเกษตรอย่างมีประสิทธิภาพ สมดุล และยั่งยืน เพื่อสร้างและพัฒนากาใช้ทรัพยากรการเกษตรและโครงสร้างพื้นฐานทางการเกษตรอย่างมีประสิทธิภาพ พื้นฟูทรัพยากรการเกษตรให้มีความเหมาะสมต่อการผลิตทางการเกษตรอย่างยั่งยืนและเตรียมความพร้อมในการรองรับและปรับตัวต่อผลกระทบจากการเปลี่ยนแปลงสภาพภูมิอากาศรวมทั้งสนับสนุนให้ชุมชนท้องถิ่นเข้ามามีส่วนร่วมในการบริหารจัดการทรัพยากรการเกษตรและสิ่งแวดล้อม

๒) ยุทธศาสตร์กลุ่มจังหวัดภาคใต้ฝั่งอ่าวไทย พ.ศ. ๒๕๕๗ - ๒๕๖๐

ยุทธศาสตร์ที่ ๓ พัฒนาการเกษตรที่มีศักยภาพในพื้นที่ที่มีความเข้มแข็ง (ข้าว, ไม้ผล, ปศุสัตว์, ประมง)

๓) ยุทธศาสตร์พัฒนาจังหวัดสุราษฎร์ธานี พ.ศ. ๒๕๕๗ - ๒๕๖๐

ยุทธศาสตร์ที่ ๑ การสร้างความมั่นคงทางเศรษฐกิจ (ด้านเกษตรกรรมและอุตสาหกรรมต่อเนื่องและการท่องเที่ยว) อย่างมีเสถียรภาพ

๕.๒.โครงการเกี่ยวกับสินค้า ปี ๒๕๕๗-๒๕๕๘

๕.๒.๑ โครงการตามแผนปฏิบัติการประจำปีงบประมาณ พ.ศ. ๒๕๕๗ จังหวัดสุราษฎร์ธานี

ประเด็นยุทธศาสตร์ที่ ๑ : การสร้างความมั่นคงทางเศรษฐกิจ (ด้านเกษตรกรรมและอุตสาหกรรมต่อเนื่องและการท่องเที่ยว) อย่างมีเสถียรภาพ

ชื่อโครงการ	งบประมาณ	หน่วยงานรับผิดชอบ
โครงการเพิ่มประสิทธิภาพการจัดการเพื่อเพิ่มผลผลิตและลดต้นทุนการผลิตไม้ผล	๖,๔๐๒,๘๐๐	สำนักงานเกษตรจังหวัดสุราษฎร์ธานี

๕.๒.๒ โครงการตามแผนปฏิบัติการ ประจำปีงบประมาณ ๒๕๕๗-๒๕๕๘ ของกลุ่มจังหวัดภาคใต้ฝั่งอ่าวไทย

ยุทธศาสตร์ที่ ๓ พัฒนาการเกษตรที่มีศักยภาพในพื้นที่ที่มีความเข้มแข็ง (ข้าว, ไม้ผล, ปศุสัตว์, ประมง)

ชื่อโครงการ	งบประมาณ		หน่วยดำเนินการ
	๒๕๕๗	๒๕๕๘	
โครงการพัฒนาประสิทธิภาพการผลิตและยกระดับมาตรฐานไม้ผลเพื่อการส่งออก	๑๑,๒๗๐,๒๐๐	๖,๗๕๘,๐๐๐	สนง.เกษตรจังหวัดชุมพร/พัทลุง/สุราษฎร์ธานี/นครศรีธรรมราช

๕.๒.๓ โครงการงบบกดี (งบประมาณประจำปีของหน่วยงาน)

ชื่อโครงการ	งบประมาณ	หน่วยงานรับผิดชอบ
๑.โครงการพัฒนาศักยภาพของเกษตรกรเพื่อเข้าสู่ประชาคมอาเซียน (กิจกรรม เตรียมความพร้อมผลไม้ไทยก้าวไกลสู่ประชาคมอาเซียน)	๒๘,๐๐๐	สำนักงานเกษตรจังหวัดสุราษฎร์ธานี
๒.โครงการพัฒนาคุณภาพสินค้าเกษตรสู่มาตรฐาน (ไม้ผล)	๑,๐๓๔,๓๐๐	สำนักงานเกษตรจังหวัดสุราษฎร์ธานี

ภาคผนวก

ที่มาข้อมูล

กรมวิชาการเกษตร

กรมส่งเสริมการเกษตร

โครงการชลประทานสุราษฎร์ธานี

สถานพัฒนาที่ดินสุราษฎร์ธานี

สถานีตรวจอากาศจังหวัดสุราษฎร์ธานี

สำนักงานเกษตรจังหวัดสุราษฎร์ธานี

สำนักงานคณะกรรมการวิจัยแห่งชาติ

สำนักงานคลังจังหวัดสุราษฎร์ธานี

สำนักงานจังหวัดสุราษฎร์ธานี

สำนักงานทรัพยากรธรรมชาติและสิ่งแวดล้อมจังหวัดสุราษฎร์ธานี

สำนักงานป้องกันและบรรเทาสาธารณภัยจังหวัดสุราษฎร์ธานี

สำนักงานพัฒนาที่ดิน เขต ๑๑

สำนักงานเศรษฐกิจการเกษตร

สำนักงานเศรษฐกิจการเกษตรเขต ๘

สำนักงานอุตสาหกรรมจังหวัด

สำนักบริหารยุทธศาสตร์กลุ่มจังหวัดภาคใต้ฝั่งอ่าวไทย

สำนักวิจัยและพัฒนาการเกษตร เขต ๗

สำนักส่งเสริมและพัฒนาการเกษตรเขตที่ ๘ จังหวัดสุราษฎร์ธานี

ผนวก ก. ข้อมูลพื้นที่เสี่ยงอุทกภัย วาตภัย ดินโคลนถล่ม จังหวัดสุราษฎร์ธานี พ.ศ.๒๕๕๗

พื้นที่เสี่ยงภัย			ลักษณะของภัย				
อำเภอ	ตำบล	หมู่ที่	น้ำท่วมขัง	น้ำล้นตลิ่ง	น้ำป่าไหลหลาก	ดิน/โคลนถล่ม	
เมือง	วัดประดู่	๑,๕,๖,๗,๙	/	/			
	ขุนทะเล	๑,๒,๓,๔,๗,๙	/				
	มะขามเตี้ย	๕,๗,๘	/				
	บางชนะ	๔,๖		/			
	บางโพธิ์	๒,๓		/			
	คลองฉนาก	๔,๕,๖,๘		/			
	คลองน้อย	๓,๔,๕,๖,๗,๘,๙		/			
	บางไทร	๒,๑,๔		/			
	บางไผ่	๑,๒,๓,๔		/			
	พุนพิน	ท่าสะท้อน	๑		/		
หนองไทร		๔		/			
ท่าข้าม		๒,๕,๖		/			
กรูด		๒,๓		/			
ศรีวิชัย		๓		/			
หนองไทร		๕		/			
น้ำรอบ		๒,๖,๗		/			
บางงอน		๑,๓,๔,๕,๒		/			
เขาหัวควาย		๑		/			
ลีเล็ด		๒,๔,๗		/			
มะลวน		๒,๓,๗		/			
ไชยา		ตลาด	๒		/		
		ป่าเว	๑,๒,๓			/	
		ทุ่ง	๑,๒,๓	/			
	เลม็ด	๑,๓,๗	/		/		
	เวียง	๑,๒,๓,๕	/		/		
	ตะกรับ	๑,๒,๕	/				
	ปากหมาก	๒,๓,๔,๖,๗			/		
ท่าฉาง	ท่าฉาง	๒,๕,๓	/	/	/		
	คลองไทร	๔,๖	/				
	ท่าเคย	๑,๑๐	/	/	/		
	ปากฉลุย	๔,๕,๖			/		
	เขาถ่าน	๑	/				
	เสวียด	๑,๒,๔,๕,๖,๗,๘,๙			/		
ท่าชนะ	ท่าชนะ	๑,๓,๕,๖,๗,๘,๙,๑๐	/	/			
	วัง	๒,๓,๔	/	/			
	สมอทอง	๒,๓,๕,๖	/	/			
	ประสงค์	๑,๒,๓,๔,๕,๖,๘,๑๐,๑๖,๑๗,๒๐	/		/	/	
	คลองพา	๑,๒,๓,๔,๕,๖,๗,๘,๑๐,๑๑,๑๓	/	/	/	/	

พื้นที่เสี่ยงภัย			ลักษณะของภัย			
อำเภอ	ตำบล	หมู่ที่	น้ำท่วมขัง	น้ำล้นตลิ่ง	น้ำป่าไหลหลาก	ดิน/โคลนถล่ม
คีรีรัฐนิคม	ท่าখনอน	๓,๔,๙,๑๑,๑๓,๑๔	/	/	/	
	ท่ากระดาน	๑,๒,๓,๔,๕,๘	/	/		
	กะเปา	๑,๓,๔,๘,๙,๑๐	/	/	/	
	ถ้ำสิงขร	๑,๔,๕,๖	/			
	ย่านยาว	๓,๖,๗,๘,๙,๑๐	/	/		
	บ้านยาง	๒,๔,๕,๖,๗,๘,๙,๑๐,๑๑		/		
	น้ำหัก	๑,๒,๓,๔,๕,๖,๗,๘,๙,๑๐		/	/	/
	บ้านทำเนียบ	๒,๔,๙			/	
	บ้านตาขุน	เขาวง	๑,๒,๓,๕	/		
พะแสง		๑,๒,๓,๔,๕,๖,๗,๘,๙		/	/	/
พรุ้ไทย		๑,๓,๕,๘	/			
เคียนซา	พ่วงพรมคร	๔,๕,๖,๗,๘,๑๑	/	/		
	อรัญคามวารี	๑,๓,๕	/	/		
	เขาตอก	๑,๒,๕	/	/		
	เคียนซา	๑,๒,๓,๕,๖,๗	/	/		
เวียงสระ	คลองฉนวน	๖,๗,๑๑,๑๒	/			
	ทุ่งหลวง	๓,๔,๕,๖,๑๑,๑๓,๑๔	/	/	/	
	เวียงสระ	๑,๒,๓,๔,๕,๖,๗,๘,๙,๑๐	/	/		
	บ้านส້อง	๑,๒,๓,๔,๕,๖,๗,๘,๙,๑๐,๑๑,๑๒,๑๓,๑๔,๑๕,๑๖,๑๗,๑๘	/	/	/	/
บ้านนาสาร	ลำพูน	๑,๗,๒				/
	ทุ่งเตา	๓			/	
	ทุ่งเตาใหม่	๕			/	
	เพิ่มพูนทรัพย์	๑,๔,๓			/	
	คลองปราบ	๕			/	
	พรุ้พี	๕	/		/	
	ควนศรี	๕,๔,๓		/		
	ท่าชี	๖,๕		/		
บ้านนาเดิม	บ้านนา	๖		/		
	นาใต้	๒,๑,๓,๔,๕,๖		/	/	
	ท่าเรือ	๑,๒,๓,๕	/	/	/	
	ทรัพย์ทวี	๓,๔	/	/		
	พระแสง	๑,๒,๓,๔,๕		/		
พระแสง	สาคร	๑,๒,๔		/		
	ไทรโสภา	๑,๒,๓,๔,๕,๖,๗	/	/		
	ไทรซิง	๑,๒,๓,๔,๖,๑๐	/	/		
	อิปัน	๑,๒,๓,๔,๕,๖,๗,๘,๙,๑๐,๑๑,๑๒		/	/	

	บางสวรรค์	๑,๒,๓,๔,๕,๖,๗,๑๐		/	/	
	สินเจริญ	๑,๒,๔,๗,๘	/	/		

พื้นที่เสี่ยงภัย			ลักษณะของภัย			
อำเภอ	ตำบล	หมู่ที่	น้ำท่วมขัง	น้ำล้นตลิ่ง	น้ำป่าไหลหลาก	ดิน/โคลนถล่ม
พนม	ต้นยวน	๑,๒,๔,๕,๖,๗,๘,๙,๑๐,๑๑,๑๒	/	/	/	/
	คลองศก	๑,๒,๓,๔,๕,๖,๗,๘		/	/	/
	พังกาญจน์	๑,๒,๓	/		/	
	พลุเถื่อน	๑,๒,๓,๔,๕		/	/	/
	พนม	๓,๖,๒	/		/	
	คลองชะอุ่น	๑,๒,๓,๔,๕,๖,๗,๘,๙,๑๐,๑๑,๑๒,๑๓	/	/	/	/
ชัยบุรี	ชัยบุรี	๑,๒,๓,๔,๗,๘		/	/	
	สองแพรก	๑,๒,๓,๕,๘	/	/	/	
	ไทรทอง	๑,๒,๕,๘	/	/	/	
	คลองน้อย	๒,๓,๑๐		/		
กาญจนดิษฐ์	ท่าอุแท	๑,๒,๓,๔,๕,๖,๗,๘,๙,๑๓	/	/	/	/
	ท่าทอง	๓,๔,๕,๖,๗		/		
	ช้างขวา	๑,๒,๓,๔,๕,๖,๗	/			
	ช้างซ้าย	๑,๓,๖,๙	/	/		
	กรูด	๑,๒,๗,๘,๙	/	/		
	คลองสระ	๑,๒,๓,๔,๕,๖,๗,๘,๙,๑๐		/	/	/
ดอนสัก	ปากแพรก	๒,๓,๕,๗	/		/	
	ดอนสัก	๑,๒,๔	/	/	/	
	ไชยคราม	๑,๒,๓,๔,๕	/	/	/	
	ชลคราม	๑,๒,๓,๔,๕,๖	/	/	/	
เกาะสมุย	อ่างทอง	๑,๓,๔,๕	/		/	
	มะเร็ต	๓,๖			/	
	บ่อผุด	๒,๓,๖	/		/	
	แม่น้ำ	๑,๒,๓			/	
	ลิปะน้อย	๒	/			
	หน้าเมือง	๕	/			
	ตลิ่งงาม	๓,๔	/			
เกาะพะงัน	เกาะพะงัน	๑,๒,๓,๗,๘		/	/	
	บ้านใต้	๒,๓,๕,๖			/	
	เกาะเต่า	๑,๒,๓			/	
วิภาวดี	ตะกุกใต้	๒,๑,๓,๔,๕,๖,๗,๘,๙,๑๑	/	/	/	/
	ตะกุกเหนือ	๗,๑๑,๑๓,๑๕,๙,๘,๑๔,๑๖			/	/

ที่มา : สำนักงานป้องกันและบรรเทาสาธารณภัยจังหวัดสุราษฎร์ธานี

ผนวก ข. ตารางแสดงพื้นที่ปลูกพืชเศรษฐกิจ เกาะ มังคุด ทุเรียน ลองกอง (ไร่) จังหวัดสุราษฎร์ธานี

อำเภอ/ตำบล	พื้นที่แยกตามเขตเหมาะสมพืชเศรษฐกิจ (ไร่)				
	เขตป่าไม้	ไม่เหมาะสม (N)	เหมาะสมมาก (S๑)	เหมาะสม	รวมทั้งหมด
				ปานกลาง (S๒)	
๑.อ.กาญจนดิษฐ์					
ต.กรูด	-	-	-	๓๒๑	๓๒๑
ต.คลองสระ	-	-	-	๕๕	๕๕
ต.ช้างซ้าย	๑	-	-	๗๑๑	๗๑๒
ต.ท่าอุแท	-	-	๒๔๗	๙๗	๓๔๔
ต.ป่าร้อน	-	-	-	๘๓	๘๓
รวม	๑	-	๒๔๗	๑,๒๖๗	๑,๕๑๕
๒.อ.เกาะสมุย					
ต.บ่อผุด	๒๙๗	๙๓๙	-	-	๑,๒๓๖
ต.แม่น้ำ	๗๑	๒๖๓	-	-	๓๓๔
ต.ลิปะน้อย	๑,๓๔๙	๗๔๘	-	-	๒,๐๙๗
ต.หน้าเมือง	๓๐	๓,๘๑๒	-	๑๗๙	๔,๐๒๑
ต.อ่างทอง	๑๒๙	๖๘	-	-	๑๙๗
รวม	๑,๘๗๖	๕,๘๓๐	-	๑๗๙	๗,๘๘๕
๓.อ.คีรีรัฐนิคม					
ต.กะเปา	-	๒	๖๗	๑๔๖	๒๑๕
ต.ถ้ำสิงขร	-	๕๔	-	๓๓๔	๓๘๘
ต.ท่ากระดาน	-	๗๒	-	๙๒๙	๑,๐๐๑
ต.ท่าขนอน	๒๕	๗	๕๖	๔๔๑	๕๒๙
ต.น้ำหัก	๑๔	๕	๖๑	๑๐๓	๑๘๓
ต.บ้านทำเนียบ	๑๙	๗๐	-	๑,๑๔๖	๑,๒๓๕
ต.บ้านยาง	-	๕๑	-	๙๐๗	๙๕๘
ต.ย่านยาว	-	๔๙	๔๐๘	๒๐๕	๖๖๒
รวม	๕๘	๓๑๐	๕๙๒	๔,๒๑๑	๕,๑๗๑
๔.อ.เคียนซา					
ต.เคียนซา	-	-	-	๑๑๔	๑๑๔
ต.บ้านเสียดจ	๑๑	๑๘	๒๕๔	๑,๑๓๒	๑,๔๑๕
ต.พ่วงพรมคร	-	-	-	๕๕๗	๕๕๗
ต.อรัญคามวารี	-	-	-	๑๒๐	๑๒๐
รวม	๑๑	๑๘	๒๕๔	๑,๙๒๓	๒,๒๐๖
๕.อ.ชัยบุรี					

ต.คลองน้อย	๑๒	-	-	๓๐๙	๓๒๑
ต.ชัยบุรี	๑๓๙	๖๒	-	๑๔๗	๓๔๘

๔๕

อำเภอ/ตำบล	พื้นที่แยกตามเขตเหมาะสมพืชเศรษฐกิจ (ไร่)				
	เขตป่าไม้	ไม่เหมาะสม (N)	เหมาะสมมาก (S๑)	เหมาะสมปานกลาง (S๒)	รวมทั้งหมด
ต.ไทรทอง	-	-	-	๑๒๓	๑๒๓
ต.สองแพรก	๔๑	๑	-	๒๕๘	๓๐๐
รวม	๑๙๒	๖๓	-	๘๓๗	๑,๐๙๒
๖.อ.ไชยา					
ต.ปากหมาก	๑๔๑	๘๕	๓๐๕	๕๕๐	๑,๐๘๑
ต.ป่าเว	-	-	๘๑	-	๘๑
ต.โม่ง่าย	-	-	๕๒	-	๕๒
รวม	๑๔๑	๘๕	๔๓๘	๕๕๐	๑,๒๑๔
๗.อ.ดอนสัก					
ต.ดอนสัก	๑๐	๖	๒๐๑	๔๒๖	๖๔๓
ต.ปากแพรก	-	-	๑๓๑	๖๙	๒๐๐
รวม	๑๐	๖	๓๓๒	๔๙๕	๘๔๓
๘.อ.ท่าฉาง					
ต.ปากฉลุย	๘๒	๒๗	-	๖๑๔	๗๒๓
รวม	๘๒	๒๗	-	๖๑๔	๗๒๓
๙.อ.ท่าชนะ					
ต.คลองพา	-	-	-	๔๔๕	๔๔๕
ต.คันธุลี	๒๕	-	-	๕๒๖	๕๕๑
ต.ประสงค์	-	๑๒	๑๔๐	๒๘๑	๔๓๓
ต.สมอทอง	-	-	๑๘๐	๑๖	๑๙๖
รวม	๒๕	๑๒	๓๒๐	๑,๒๖๘	๑,๖๒๕
๑๐.อ.บ้านตาขุน					
ต.เขาพัง	๑	๔๒	๑๙๕	๓๙	๒๗๗
ต.เขาวง	๔๕	๘๑	๒,๕๐๓	๗๖	๒,๗๐๕
ต.พะแสง	-	๗๒	๙๓๑	๑๒	๑,๐๑๕
รวม	๔๖	๑๙๕	๓,๖๒๙	๑๒๗	๓,๙๙๗
๑๑.อ.บ้านนาเดิม					
ต.ท่าเรือ	-	-	-	๖๐๓	๖๐๓
ต.นาใต้	-	-	-	๑,๕๗๓	๑,๕๗๓
ต.บ้านนา	๑๐๓	๑๖๒	-	๑๔๓	๔๐๘

รวม	๑๐๓	๑๖๒	-	๒,๓๑๙	๒,๕๘๔
๑๒.อ.บ้านนาสาร					
ต.คลองปราบ	-	๑๔๑	-	๒,๓๕๔	๒,๔๙๕
ต.ควนศรี	-	-	-	๙๖๒	๙๖๒
ต.ควนสุบรรณ	-	๓๖	-	๑,๖๐๒	๑,๖๓๘

๔๖

อำเภอ/ตำบล	พื้นที่แยกตามเขตเหมาะสมพืชเศรษฐกิจ (ไร่)				
	เขตป่าไม้	ไม่เหมาะสม (N)	เหมาะสมมาก (S๑)	เหมาะสมปานกลาง (S๒)	รวมทั้งหมด
ต.ท่าซี้	-	-	-	๑,๐๒๕	๑,๐๒๕
ต.ทุ่งเตา	๔๗๘	๒	-	๑,๘๖๓	๒,๓๔๓
ต.ทุ่งเตาใหม่	๗๘	๑	-	๖๗๑	๗๕๐
ต.น้ำพุ	๑๒๐	๕๖	-	๒,๖๓๑	๒,๗๙๗
ต.บ้านนา	๑๗	๓๓๓	-	๔,๕๓๕	๔,๘๘๕
ต.พรุพี	๓๓๒	๕๔	-	๗๖๘	๑,๑๕๔
ต.เพิ่มพูนทรัพย์	๔๓๕	๔๓๑	-	๒,๓๒๗	๓,๑๙๓
ต.ลำพูน	๓๒๑	๖๔๕	-	๔,๓๑๐	๕,๒๗๖
รวม	๑,๗๘๑	๑,๖๘๙	-	๒๓,๐๔๘	๒๖,๕๑๘
๑๓.อ.พนม					
ต.คลองชะอุ่น	๒๘๖	๖๘	๕๘๙	๒,๑๔๓	๓,๐๘๖
ต.คลองศก	๒๖๗	๔๔๗	-	๒,๓๓๐	๓,๐๔๔
ต.ต้นยวน	-	๙๔	๕๐๑	๑๐๘	๗๐๓
ต.พนม	-	๙๑	๓๒๐	๖๙๐	๑,๑๐๑
ต.พลูเถื่อน	๑๙๘	๑	๒	๕๗๙	๗๘๐
ต.พังกาญจน์	-	๑๙	๒๙๔	๑๑๕	๔๒๘
รวม	๗๕๑	๗๒๐	๑,๗๐๖	๕,๙๖๕	๙,๑๔๒
๑๔.อ.พระแสง					
ต.ไทรซิง	-	-	-	๑๒๕	๑๒๕
ต.ไทรโสภา	-	๙	-	๒๐๐	๒๐๙
ต.บางสวรรค์	-	๔๔	๑๑๘	๗๙๔	๙๕๖
ต.สินเจริญ	๑๐	-	-	๓๑๖	๓๒๖
ต.สินปุน	-	-	-	๑๐๐	๑๐๐
ต.อี่ปัน	๔๗	๑	-	๕๑๗	๕๖๕
รวม	๕๗	๕๔	๑๑๘	๒,๐๕๒	๒,๒๘๑
๑๕.อ.พุนพิน					
ต.กรูด	-	-	-	๑๐๘	๑๐๘

ต.เขาหัวควาย	-	-	-	๒๐๔	๒๐๔
ต.ตะปาน	-	-	-	๔๔๙	๔๔๙
ต.ท่าข้าม	-	-	-	๙๕	๙๕
ต.ท่าโรงช้าง	-	-	-	๒๒๘	๒๒๘
ต.น้ำรอบ	-	๒๗	-	๑๖๐	๑๘๗
ต.บางนอน	-	๒	-	๖๐	๖๒
ต.บางเดือน	-	-	-	๑๙๗	๑๙๗
ต.บางมะเดื่อ	-	๔	-	๒๕๔	๒๕๘

๔๗

อำเภอ/ตำบล	พื้นที่แยกตามเขตเหมาะสมพืชเศรษฐกิจ (ไร่)				
	เขตป่าไม้	ไม่เหมาะสม (N)	เหมาะสมมาก (S๑)	เหมาะสม ปานกลาง (S๒)	รวมทั้งหมด
ต.หนองไทร	-	๒๓	-	๓๘๘	๔๑๑
รวม		๕๖	-	๒,๑๔๓	๒,๑๙๙
๑๖.อ.เมืองสุราษฎร์ธานี					
ต.คลองน้อย	๑๒	-	-	๓๐๙	๓๒๑
ต.ขุนทะเล	-	-	-	๑,๒๗๗	๑,๒๗๗
ต.คลองน้อย	-	-	-	๕๙	๕๙
ต.มะขามเตี้ย	-	-	-	๒๐๒	๒๐๒
รวม	-	-	-	๑,๕๓๘	๑,๕๓๘
๑๗.อ.วิภาวดี					
ต.ตะกุกใต้	-	-	-	๓๖๕	๓๖๕
ต.ตะกุกเหนือ	-	๒๒	๕๖	๑๖๕	๒๔๓
รวม	-	๒๒	๕๖	๕๓๐	๖๐๘
๑๘.อ.เวียงสระ					
ต.เขานิพันธ์	-	๒๑	-	๗๘๑	๘๐๒
ต.คลองฉนวน	๓	๗	-	๑๔๒	๑๕๒
ต.ทุ่งหลวง	-	๒๒	-	๓๙๗	๔๑๙
ต.บ้านส้อง	๑,๐๗๑	๔๐๐	-	๕,๘๓๐	๗,๓๐๑
ต.เวียงสระ	-	๙	-	๒,๕๘๑	๒,๕๙๐
รวม	๑,๐๗๔	๔๕๙	-	๙,๗๓๑	๑๑,๒๖๔
ผลรวมทั้งหมด	๖,๒๐๘	๙,๗๐๘	๗,๖๙๒	๕๘,๗๙๗	๘๒,๔๐๕