



รายงานสถานการณ์ภัยพิบัติด้านการเกษตร
วันที่ 19 พฤษภาคม 2563 (เวลา 08.00 น.)

1. สภาพอากาศ

1.1 ประกาศกรมอุตุนิยมวิทยา

ประกาศกรมอุตุนิยมวิทยา"พายุไซโคลน "อำพัน" บริเวณอ่าวเบงกอล (มีผลกระทบถึงวันที่ 21 พฤษภาคม 2563)" ฉบับที่ 4 ลงวันที่ 19 พฤษภาคม 2563 เวลา 05.00 น.

เมื่อเวลา 04.00 น. พายุไซโคลน "อำพัน" บริเวณอ่าวเบงกอลตอนกลาง มีศูนย์กลางอยู่ที่ละติจูด 15.2 องศาเหนือ ลองจิจูด 86.6 องศาตะวันออก มีความเร็วสูงสุดใกล้ศูนย์กลางประมาณ 220 กม/ชม และกำลังเคลื่อนตัวทางทิศเหนือค่อนตะวันออกเล็กน้อยด้วยความเร็วประมาณ 15 กม/ชม โดยจะเคลื่อนขึ้นฝั่งบริเวณประเทศอินเดียตอนบนและประเทศบังคลาเทศ

ในระยะต่อไป พายุนี้ส่งผลให้มรสุมตะวันตกเฉียงใต้ที่พัดปกคลุมทะเลอันดามัน ประเทศไทยและอ่าวไทย มีกำลังแรงขึ้น ลักษณะเช่นนี้ในช่วงวันที่ 19-21 พฤษภาคม 2563 บริเวณประเทศไทยจะมีฝนตกหนักบางพื้นที่ โดยเฉพาะทางด้านตะวันตกของประเทศ ส่วนคลื่นลมในทะเลอันดามันมีกำลังค่อนข้างแรง โดยตั้งแต่จังหวัดภูเก็ตขึ้นมาทะเลมีคลื่นสูงประมาณ 2 เมตร เว้นแต่บริเวณที่มีฝนฟ้าคะนองจะมีคลื่นสูงมากกว่า 2 เมตร ขอให้ชาวเรือเดินเรือด้วยความระมัดระวัง หลีกเลี่ยงการเดินเรือเข้าใกล้พายุ และเรือเล็กควรรงออกจากฝั่งในช่วงเวลานี้ สำหรับประชาชนบริเวณภาคเหนือ ภาคใต้ฝั่งตะวันตก และภาคใต้ตอนบน ระวังอันตรายจากฝนที่ตกหนักและฝนที่ตกสะสมไว้ด้วย

จังหวัดที่คาดว่าจะได้รับผลกระทบ มีดังนี้

ในวันที่ 19 พฤษภาคม 2563

ภาคเหนือ: จังหวัดแม่ฮ่องสอน เชียงใหม่ ลำพูน ลำปาง แพร่ อุตรดิตถ์ ตาก สุโขทัย กำแพงเพชร พิจิตร และเพชรบูรณ์

ภาคตะวันออกเฉียงเหนือ: จังหวัดเลย หนองบัวลำภู อุรธานี หนองคาย บึงกาฬ สกลนคร นครพนม ชัยภูมิ ขอนแก่น นครราชสีมา บุรีรัมย์ สุรินทร์ ศรีสะเกษ และอุบลราชธานี

ภาคกลาง: จังหวัดราชบุรี กาญจนบุรี อุทัยธานี สุพรรณบุรี ชัยนาท นครสวรรค์ สมุทรสาคร สมุทรสงคราม และนครปฐม รวมทั้งกรุงเทพมหานครและปริมณฑล

ภาคตะวันออก: จังหวัดนครนายก ปราจีนบุรี สระแก้ว ฉะเชิงเทรา ชลบุรี ระยอง จันทบุรี และตราด

ภาคใต้ฝั่งตะวันออก: จังหวัดเพชรบุรี ประจวบคีรีขันธ์ ชุมพร และสุราษฎร์ธานี

ภาคใต้ฝั่งตะวันตก: จังหวัดระนอง พังงา และภูเก็ต

ในวันที่ 20-21 พฤษภาคม 2563

ภาคเหนือ: จังหวัดแม่ฮ่องสอน ตาก สุโขทัย กำแพงเพชร พิจิตร และเพชรบูรณ์

ภาคตะวันออกเฉียงเหนือ: จังหวัดเลย หนองบัวลำภู ชัยภูมิ ขอนแก่น นครราชสีมา บุรีรัมย์ สุรินทร์ ศรีสะเกษ และอุบลราชธานี

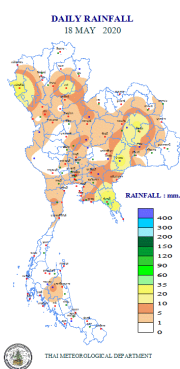
ภาคกลาง: จังหวัดราชบุรี กาญจนบุรี อุทัยธานี สุพรรณบุรี ชัยนาท สมุทรสาคร สมุทรสงคราม และนครปฐม รวมทั้งกรุงเทพมหานครและปริมณฑล

ภาคตะวันออก: จังหวัดชลบุรี ระยอง จันทบุรี และตราด

ภาคใต้ฝั่งตะวันออก: จังหวัดเพชรบุรี ประจวบคีรีขันธ์ ชุมพร สุราษฎร์ธานี และนครศรีธรรมราช

ภาคใต้ฝั่งตะวันตก: จังหวัดระนอง พังงา ภูเก็ต และกระบี่

1.2 ปริมาณน้ำฝน เวลา 07.00 น. วันที่ 18 พ.ค. 63 ถึง เวลา 07.00 น. วันที่ 19 พ.ค. 63



ที่	อำเภอ	จังหวัด	ปริมาณฝน (มม.)	ความรุนแรง
1	ทต.สวนเขื่อน อ.เมือง	แพร่	76.0	ฝนตกหนัก
2	อบต.บางกระไชย อ.แหลมสิงห์	จันทบุรี	50.5	ฝนตกหนัก
3	อบต.แสงภา อ.นาแห้ว	เลย	49.5	ฝนตกหนัก
4	อบต.หนองสรวง อ.หนองฉาง	อุทัยธานี	49.0	ฝนตกหนัก
5	อบต.วังจันทร์ อ.แก่งกระจาน	เพชรบุรี	28.0	ฝนตกปานกลาง

ฝนตกหนักมาก (>90 มม.) ฝนตกหนัก (35.1-90 มม.) ฝนตกปานกลาง (10.1-35.0 มม.) ฝนตกเล็กน้อย (0.1-10.0 มม.) ไม่มีฝน (0 มม.)

(ข้อมูลจากสำนักสื่อสารและเทคโนโลยีสารสนเทศ กรมอุตุนิยมวิทยา)

2. สถานการณ์น้ำ (ข้อมูล ณ วันที่ 18 พ.ค. 63)

2.1 สภาพน้ำในอ่างเก็บน้ำ

สภาพน้ำในอ่างเก็บน้ำขนาดใหญ่และขนาดกลาง (447 แห่ง) ปริมาณน้ำในอ่างฯ 34,026 ล้าน ลบ.ม. คิดเป็นร้อยละ 45 (ปริมาณน้ำใช้การได้ 10,363 ล้าน ลบ.ม. คิดเป็นร้อยละ 20) ปริมาณน้ำในอ่างฯ เทียบกับปี 2562 (40,700 ล้าน ลบ.ม. คิดเป็นร้อยละ 54) น้อยกว่าปี 2562 จำนวน 6,674 ล้าน ลบ.ม. ปริมาณน้ำไหลลงอ่างฯ จำนวน 30.25 ล้าน ลบ.ม. ปริมาณน้ำระบาย จำนวน 81.66 ล้าน ลบ.ม. สามารถรับน้ำได้อีก 42,041 ล้าน ลบ.ม.

สภาพน้ำในอ่างเก็บน้ำขนาดใหญ่ (35 แห่ง) ปริมาณน้ำในอ่างฯ 32,514 ล้าน ลบ.ม. คิดเป็นร้อยละ 46 (ปริมาณน้ำใช้การได้ 9,220 ล้าน ลบ.ม. คิดเป็นร้อยละ 19) ปริมาณน้ำในอ่างฯ เทียบกับปี 2562 (38,704 ล้าน ลบ.ม. คิดเป็นร้อยละ 55) น้อยกว่าปี 2562 จำนวน 6,190 ล้าน ลบ.ม. ปริมาณน้ำไหลลงอ่างฯ จำนวน 25.55 ล้าน ลบ.ม. ปริมาณน้ำระบาย จำนวน 76.73 ล้าน ลบ.ม. สามารถรับน้ำได้อีก 38,412 ล้าน ลบ.ม.

ภาค	ขนาดใหญ่						ขนาดกลาง						รวม						รับได้อีก (ล้าน ม. ³)
	จำนวน (แห่ง)	ความจุ ที่ รณก.	ปริมาณน้ำ				จำนวน (แห่ง)	ความจุ ที่ รณก.	ปริมาณน้ำ				จำนวน (แห่ง)	ความจุ ที่ รณก.	ปริมาณน้ำ				
			ในอ่างฯ	% รณก.	ใช้การ	% ใช้การ			ในอ่างฯ	% รณก.	ใช้การ	% ใช้การ			ในอ่างฯ	% รณก.	ใช้การ	% ใช้การ	
เหนือ	8	24,825	8,356	34	1,611	9	75	1,001	280	28	186	21	83	25,825	8,636	33	1,797	10	17,189
ตอน.	12	8,368	2,546	30	1,143	17	218	1,998	611	31	472	26	230	10,367	3,157	30	1,615	19	7,210
กลาง	3	1,419	207	15	147	11	22	369	77	21	53	15	25	1,788	284	16	200	12	1,504
ตะวันตก	2	26,605	16,913	64	3,636	27	7	140	37	26	29	22	9	26,745	16,950	63	3,664	28	9,795
ตะวันออก	6	1,515	236	16	136	10	51	964	232	24	180	20	57	2,479	468	19	316	14	2,011
ใต้	4	8,194	4,257	52	2,546	39	39	668	275	41	222	36	43	8,863	4,532	51	2,768	39	4,331
รวม	35	70,926	32,514	46	9,220	19	412	5,140	1,512	29	1,143	24	447	76,067	34,026	45	10,361	20	42,041

(หน่วย : ล้าน ลบ.ม.)

สภาพน้ำในอ่างเก็บน้ำภูมิพล สิริกิติ์ แคว้นน้อยๆ และป่าสักชลสิทธิ์ รวม 4 อ่างฯ มีปริมาณน้ำในอ่างฯ 8,247 ล้าน ลบ.ม. คิดเป็นร้อยละ 33 (ปริมาณน้ำใช้การได้ 1,551 ล้าน ลบ.ม. คิดเป็นร้อยละ 9) ปริมาณน้ำไหลลงอ่างฯ 3.01 ล้าน ลบ.ม. ปริมาณน้ำระบาย 21.85 ล้าน ลบ.ม. สามารถรับน้ำได้อีก 16,624 ล้าน ลบ.ม.

อ่างเก็บน้ำ	ปริมาณน้ำในอ่างฯ		ปริมาณน้ำใช้การได้		ปริมาณน้ำไหลลงอ่างฯ		ปริมาณน้ำระบาย		ปริมาณน้ำ รับได้อีก
	ปริมาณน้ำ	% ความจุอ่างฯ	ปริมาณน้ำ	% น้ำใช้การ	วันนี้	เมื่อวาน	วันนี้	เมื่อวาน	
ภูมิพล	4,315	32	515	5	0.00	0.00	8.50	8.50	9,147
สิริกิติ์	3,533	37	703	11	2.55	1.08	10.49	10.51	5,957
ภูมิพล+สิริกิติ์	7,848	34	1,218	7	2.55	1.08	18.99	19.01	15,104
แคว้นน้อยๆ	258	27	215	24	0.46	0.60	2.59	2.59	681
ป่าสักชลสิทธิ์	121	13	118	12	0.00	0.08	0.27	0.28	839
รวมทั้งหมด	8,227	33	1,551	9	3.01	1.76	21.85	21.88	16,624

(หน่วย : ล้าน ลบ.ม.)

อ่างเก็บน้ำขนาดใหญ่ที่มีปริมาณน้ำใช้การอยู่ในเกณฑ์ น้อยกว่าหรือเท่ากับร้อยละ 30 ของความจุอ่างฯ จำนวน 31 อ่างฯ ได้แก่ อ่างฯภูมิพล (5%) อ่างฯสิริกิติ์ (11%) อ่างฯแม่จตุรสมบุญรณชล (15%) อ่างฯแม่กวางอุดมธารา (19%) อ่างฯกิ้วคอบหมา (24%) อ่างฯแคว้นน้อยบำรุงแดน (24%) อ่างฯแม่มอก (10%) อ่างฯห้วยหลวง (17%) อ่างฯน้ำอูน (30%) อ่างฯน้ำพุง (25%) อ่างฯจุฬาราม (3%) อ่างฯอุบลรัตน์ (-13%) อ่างฯลำปาว (30%) อ่างฯลำตะคอง (24%) อ่างฯลำพระเพลิง (8%) อ่างฯมูลบน (15%) อ่างฯลำแจะ (12%) อ่างฯลำน้ำระจาง (13%) อ่างฯสิรินธร (20%) อ่างฯป่าสักชลสิทธิ์ (12%) อ่างฯทับเสลา (11%) อ่างฯกระเสียว (5%) อ่างฯวชิราลงกรณ (22%) อ่างฯขุนด่านปราการชล (12%) อ่างฯคลองสีียด (5%) อ่างฯบางพระ (8%) อ่างฯหนองปลาไหล (11%) อ่างฯประแสร์ (1%) อ่างฯนฤปดินทรจินดา (22%) อ่างฯแก่งกระเจาน (28%) และอ่างฯปราณบุรี (29%)

2.2 สภาพน้ำท่า

แม่น้ำปิง แม่น้ำวัง แม่น้ำยม แม่น้ำน่าน ปริมาณน้ำอยู่ในเกณฑ์น้ำน้อย

แม่น้ำมูล แม่น้ำพระสทิง แม่น้ำบางปะกง แม่น้ำท่าตะเภา แม่น้ำตาปี แม่น้ำโก-ลก ปริมาณน้ำอยู่ในเกณฑ์น้ำน้อย

แม่น้ำเจ้าพระยา สถานี C.2 ปริมาณน้ำไหลผ่าน 133 ลบ.ม./วินาที (เมื่อวาน 127 ลบ.ม./วินาที) ระดับน้ำ +16.89 ม.รทก. ต่ำกว่าตลิ่ง 9.31 เมตร

เขื่อนเจ้าพระยา สถานี C.13 ปริมาณน้ำไหลผ่าน 70 ลบ.ม./วินาที (เมื่อวาน 80 ลบ.ม./วินาที) ระดับน้ำเหนือเขื่อน +13.40 ม.รทก. (เมื่อวาน +13.43 ม.รทก.) ระดับน้ำท้ายเขื่อน +5.51 ม.รทก. (เมื่อวาน +5.64 ม.รทก.)

รับน้ำเข้าระบบส่งน้ำทุ่งฝั่งตะวันออก รวม 21 ลบ.ม./วินาที (เมื่อวาน 22 ลบ.ม./วินาที) โดยผ่านคลองชัยนาท-ป่าสัก (ปตร.มโนรมย์) 20 ลบ.ม./วินาที คลองชัยนาท-อยุธยา (ปตร.มหาราช) 1.00 ลบ.ม./วินาที
 แม่น้ำป่าสัก เขื่อนพระรามหก 6 ลบ.ม./วินาที (เมื่อวาน 6 ลบ.ม./วินาที) รับน้ำเข้าคลองระพีพัฒน์ 21 ลบ.ม./วินาที (เมื่อวาน 18 ลบ.ม./วินาที) ผ่านคลองระพีพัฒน์แยกตก (ปตร.พระศรีศิลป์) 3 ลบ.ม./วินาที และผ่านคลองระพีพัฒน์แยกใต้ (ปตร.พระศรีเสาวภาค) 11 ลบ.ม./วินาที
 รับน้ำเข้าระบบส่งน้ำทุ่งฝั่งตะวันตก รวม 30 ลบ.ม./วินาที (เมื่อวาน 30 ลบ.ม./วินาที) โดยผ่านคลองมะขามเฒ่าอุทุมพร (ปตร.มะขามเฒ่า-อุทุมพร) ปิด แม่น้ำสุพรรณ (ปตร.พลเทพ) 15 ลบ.ม./วินาที แม่น้ำน้อย (ปตร.บรมธาตุ) 15 ลบ.ม./วินาที
 อ.บางไทร สถานี C.29A ปริมาณน้ำไหลผ่านเฉลี่ย 60 ลบ.ม./วินาที (เมื่อวาน 60 ลบ.ม./วินาที)

2.3 คุณภาพน้ำ

กรมชลประทาน ติดตามตรวจสอบและเฝ้าระวังคุณภาพน้ำ (ค่าความเค็ม) ในแม่น้ำเจ้าพระยา ปากคลองสำแล จ.ปทุมธานี ทำนํานนทบุรี จ.นนทบุรี และทำนํากรมชลประทานสามเสน กทม. (เกินเกณฑ์เฝ้าระวัง) ทั้งนี้ กรมชลประทานได้บริหารจัดการน้ำเพื่อแก้ไขปัญหาค่าความเค็ม โดยทำการผันน้ำบางส่วนจากแม่น้ำแม่กลองมายังแม่น้ำเจ้าพระยา

แม่น้ำ	จุดเฝ้าระวัง	ค่าความเค็ม							เกณฑ์	หมายเหตุ
		12 พ.ค.	13 พ.ค.	14 พ.ค.	15 พ.ค.	16 พ.ค.	17 พ.ค.	18 พ.ค.		
เจ้าพระยา	ปากคลองสำแล จ.ปทุมธานี	0.54	0.52	0.80	0.61	0.54	0.51	0.45	ปกติ	- ค่าความเค็มของน้ำสำหรับการผลิตน้ำประปา ไม่เกิน 0.50 กรัม/ลิตร
เจ้าพระยา	ทำนํานนทบุรี จ.นนทบุรี	2.49	2.38	2.79	2.58	2.50	2.45	2.35	สูงกว่าเกณฑ์มาตรฐาน (การเกษตร)	- ค่าความเค็มของน้ำสำหรับการเกษตร ไม่เกิน 2 กรัม/ลิตร
เจ้าพระยา	ทำนํากรมชลประทานสามเสน กทม.	3.92	3.66	4.57	4.22	4.03	4.01	3.86	สูงกว่าเกณฑ์มาตรฐาน (การเกษตร)	

(ที่มา: ฝ่ายตะกอนและคุณภาพน้ำ ส่วนอุทกวิทยา สำนักบริหารจัดการน้ำและอุทกวิทยา)

2.4 สถานการณ์น้ำในแม่น้ำโขง

สถานี	ระดับตลิ่ง	ระดับน้ำ 17 พ.ค. 63	+ สูงกว่าตลิ่ง - ต่ำกว่าตลิ่ง
อ.เชียงแสน จ.เชียงราย	12.80	1.87	-10.93
อ.เชียงคาน จ.เลย	16.00	3.89	-12.11
อ.เมือง จ.หนองคาย	12.20	1.38	-10.82
อ.เมือง จ.นครพนม	12.00	1.27	-10.73
อ.เมือง จ.มุกดาหาร	12.50	1.83	-10.67
อ.โขงเจียม จ.อุบลราชธานี	14.50	2.24	-12.26

หมายเหตุ ข้อมูลจาก www.dwr.go.th

3. การเพาะปลูกพืชฤดูแล้ง ปี 2562/63

แผนการเพาะปลูกพืชฤดูแล้ง ปี 2562/63

ทั้งประเทศ จำนวน 7.21 ล้านไร่ แบ่งเป็น ข้าว 4.54 ล้านไร่ พืชไร่-พืชผัก 2.67 ล้านไร่

กลุ่มเจ้าพระยา จำนวน 1.64 ล้านไร่ แบ่งเป็น ข้าว 1.05 ล้านไร่ พืชไร่-พืชผัก 0.59 ล้านไร่

ผลการเพาะปลูกพืชฤดูแล้ง ปี 2562/63 (ข้อมูล ณ วันที่ 13 พฤษภาคม 2563)

ทั้งประเทศ จำนวน 8.84 ล้านไร่ แบ่งเป็น ข้าว 6.75 ล้านไร่ พืชไร่-พืชผัก 2.09 ล้านไร่ คิดเป็นร้อยละ 122.61 ของแผน (ข้าว เก็บเกี่ยวแล้ว 5.33 ล้านไร่ รอเก็บเกี่ยว 1.42 ล้านไร่)

กลุ่มเจ้าพระยา จำนวน 3.92 ล้านไร่ แบ่งเป็น ข้าว 3.41 ล้านไร่ พืชไร่-พืชผัก 0.51 ล้านไร่ คิดเป็นร้อยละ 239.02 ของแผน (ข้าว เก็บเกี่ยวแล้ว 3.19 ล้านไร่ รอเก็บเกี่ยว 0.22 ล้านไร่)

พื้นที่ปลูกข้าวรอบที่ 2-3 เกินกว่าแผน รวม 52 จังหวัด ได้แก่

- ในเขตชลประทาน 41 จังหวัด พื้นที่ 3.34 ล้านไร่ (เก็บเกี่ยวแล้ว 2.82 ล้านไร่) ได้แก่ กำแพงเพชร เชียงใหม่ ตาก นครสวรรค์ น่าน พิจิตร พิษณุโลก แพร่ ลำพูน สุโขทัย อุดรดิตถ์ กาฬสินธุ์ ขอนแก่น ชัยภูมิ นครพนม นครราชสีมา มหาสารคาม ร้อยเอ็ด อำนาจเจริญ อุดรธานี กรุงเทพมหานคร ชัยนาท นนทบุรี ปทุมธานี พระนครศรีอยุธยา ลพบุรี สระบุรี สิงห์บุรี อ่างทอง ฉะเชิงเทรา ชลบุรี ปราจีนบุรี สมุทรปราการ สมุทรสาคร สมุทรสงคราม นครปฐม สุพรรณบุรี กาญจนบุรี ตรัง สตูล และสุราษฎร์ธานี

- นอกเขตชลประทาน 28 จังหวัด พื้นที่ 1.60 ล้านไร่ (เก็บเกี่ยวแล้ว 1.46 ล้านไร่) ได้แก่ กำแพงเพชร ตาก เชียงใหม่ พะเยา นครสวรรค์ พิษณุโลก เพชรบูรณ์ แพร่ แม่ฮ่องสอน ลำปาง สุโขทัย อุดรดิตถ์ กาฬสินธุ์ นครพนม มุกดาหาร ร้อยเอ็ด เลย สกลนครหนองบัวลำภู อำนาจเจริญ อุดรธานี อุบลราชธานี ฉะเชิงเทรา ปราจีนบุรี สระแก้ว เพชรบุรี กาญจนบุรี และสตูล

ขอบเขตพื้นที่	พื้นที่แหล่งน้ำ	แผนการเพาะปลูก ปี 2562/63			* สถานการณ์การเพาะปลูก ปี 2562/63								ข้าวรอบที่ 2	
		ข้าวรอบที่ 2	พืชไร่พืชผัก	รวม	ข้าวรอบที่ 2	ข้าวรอบที่ 3	รวมข้าว	%ข้าว	พืชไร่พืชผัก	%พืชไร่พืชผัก	รวมทั้งหมด	%รวม	พื้นที่เก็บเกี่ยว	พื้นที่รอเก็บเกี่ยว
ทั้งประเทศ	ในเขตชลประทาน	2.31	0.52	2.83	4.21	0.12	4.33	187.45	0.54	103.85	4.87	172.08	3.21	1.12
	นอกเขตชลประทาน	2.31	0.52	2.83	2.20	0.00	2.20	100.00	0.00	0.00	2.20	100.00	2.20	0.00
	รวม	4.54	1.04	5.58	6.41	0.12	6.53	110.12	0.54	103.85	7.07	172.08	5.41	1.12
	ในเขตชลประทาน	1.98	110.12	12.10	NA**	0.06	NA**	2.16	NA**
	นอกเขตชลประทาน	1.05	0.59	1.64	0.59	1.64	1.31	--	1.31	124.76	0.45	76.27	1.76	107.32
	(22 จังหวัด)
	รวม	1.05	0.59	1.64	0.59	1.64	3.29	0.12	3.41	324.76	0.51	86.44	3.92	239.02

4. การปฏิบัติการฝนหลวง

กรมฝนหลวงและการบินเกษตร เริ่มปฏิบัติการฝนหลวงสู้ภัยแล้ง ประจำปี 2563 ตั้งแต่วันที่ 3 กุมภาพันธ์ 2563 โดยจัดตั้งหน่วยปฏิบัติการจำนวน 6 หน่วย ได้แก่ หน่วยปฏิบัติการจังหวัดพิษณุโลก นครสวรรค์ ระยอง ขอนแก่น บุรีรัมย์ และจังหวัดสุราษฎร์ธานี และวันที่ 17 กุมภาพันธ์ 2563 ได้เปิดหน่วยปฏิบัติการ 11 หน่วย

พื้นที่ขอรับบริการฝนหลวง (วันที่ 17 พฤษภาคม 2563)

ภาค	จังหวัดที่ขอรับบริการ
เหนือ	กำแพงเพชร(5) น่าน(1) พะเยา(1) ลำปาง(1)
กลาง	อุทัยธานี(1)
ตะวันออกเฉียงเหนือ	ขอนแก่น(1) อุตรดิตถ์(1) เลย(1) ยโสธร(1) หนองบัวลำภู(1)
ตะวันออก	ไม่มีการขอรับบริการ
ใต้	ไม่มีการขอรับบริการ
รวม	รวม 10 จังหวัด (14 อำเภอ)

สรุปผลปฏิบัติการฝนหลวงประจำวันที่ 17 พฤษภาคม 2563

หน่วยปฏิบัติการฯ	จำนวนเที่ยวบิน	จังหวัดที่มีรายงานฝนตก
1. เชียงใหม่	0	ไม่ปฏิบัติการฝนหลวง เนื่องจากเมฆคิวมูลัสในพื้นที่เป้าหมายก่อตัวเล็กน้อยและสลายตัวเร็ว
2. พิษณุโลก	3	1.การกิจป้องกันและแก้ไขปัญหาภัยแล้ง มีฝนตกเล็กน้อยถึงปานกลางบริเวณพื้นที่การเกษตร จ.กำแพงเพชร (เมือง โกสัมพีนคร พรานกระต่าย คลองลาน) จ.เพชรบูรณ์(เบิ่งสามพัน วิเชียรบุรี หนองไผ่) จ.ชัยภูมิ(เกษตรสมบูรณ์ ภูเขียว แก้งคร้อ)
3. ลพบุรี	6	1. การกิจป้องกันและแก้ไขปัญหาภัยแล้ง มีฝนตกเล็กน้อยถึงปานกลางบริเวณพื้นที่การเกษตร จ.นครสวรรค์ (เมือง โกรกพระ ตาคี ดากฟ้า ไทศาลี) จ.ลพบุรี(บ้านหมี่ หนองม่วง โคกเจริญ โคกสำโรง สระโบสถ์ ชัยบาดาล) จ.ชัยนาท(เมือง วัดสิงห์ หันคา สรรคบุรี สรรพยา มโนรมย์) จ.สิงห์บุรี(เมือง อินทร์บุรี ท่าช้าง) จ.อ่างทอง(แสวงหา) 2. การกิจเติมน้ำต้นทุนให้เขื่อนกักเก็บน้ำพื้นที่ลุ่มรับน้ำบึงบอระเพ็ด จ.นครสวรรค์ เขื่อนป่าสักชลสิทธิ์ อ่างเก็บน้ำห้วยใหญ่ อ่างเก็บน้ำห้วยโป่ง อ่างเก็บน้ำห้วยใหญ่(วังเขม) จ.ลพบุรี
4. ราชบุรี	6	1.การกิจป้องกันและแก้ไขปัญหาภัยแล้ง มีฝนตกเล็กน้อยถึงปานกลางบริเวณพื้นที่การเกษตร จ.กาญจนบุรี(ด่านมะขามเตี้ย เมือง ไทรโยค พนมทวน ท่าม่วง หัวกระเจา หนองปรือ ศรีสวัสดิ์ บ่อพลอย เลาขวัญ) จ.สุพรรณบุรี(ด่านช้าง เดิมบางนางบัวช ดอนเจดีย์ หนองหญ้าไซ อุทอง เมืองสุพรรณบุรี ศรีประจันต์) จ.อุทัยธานี(บ้านไร่) 2. การกิจเติมน้ำต้นทุนให้เขื่อนกักเก็บน้ำพื้นที่ลุ่มรับน้ำเขื่อนศรีนครินทร์ อ่างเก็บน้ำห้วยเทียน จ.กาญจนบุรี อ่างเก็บน้ำกระเสียว จ.สุพรรณบุรี
5. ขอนแก่น	6	1. การกิจป้องกันและแก้ไขปัญหาภัยแล้ง มีฝนตกเล็กน้อยบริเวณพื้นที่การเกษตร จ.ชัยภูมิ(ภูเขียว หนองบัวแดง เกษตรสมบูรณ์ บ้านแท่น) จ.ขอนแก่น (ภูผาม่าน ชุมแพ หนองเรือ แวงน้อย) จ.กาฬสินธุ์ (หนองกุงศรี ห้วยเม็ก) 2. การกิจเติมน้ำต้นทุนให้เขื่อนกักเก็บน้ำพื้นที่ลุ่มรับน้ำเขื่อนอุบลรัตน์ จ.ชัยภูมิ เขื่อนลำปาว จ.กาฬสินธุ์
6. อุตรดิตถ์	3	1.การกิจป้องกันและแก้ไขปัญหาภัยแล้ง มีฝนตกเล็กน้อยบริเวณพื้นที่การเกษตร จ.หนองบัวลำภู(ศรีบุญเรือง นากลาง เมือง) จ.อุตรดิตถ์(หนองวัวซอ หนองแสง เมือง) จ.สกลนคร(วาริชภูมิ นิคมน้ำอูน กุดบาก ภูพาน เมือง เต่างอย พรรณานิคม) จ.กาฬสินธุ์(สมเด็จ) 2.การกิจเติมน้ำต้นทุนให้เขื่อนกักเก็บน้ำพื้นที่ลุ่มรับน้ำเขื่อนห้วยหลวง จ.อุตรดิตถ์ เขื่อนอุบลรัตน์ จ.ขอนแก่น เขื่อนน้ำอูน เขื่อนน้ำพุง จ.สกลนคร
7. บุรีรัมย์	4	การกิจป้องกันและแก้ไขปัญหาภัยแล้ง มีฝนตกเล็กน้อยถึงปานกลางบริเวณพื้นที่การเกษตร จ.ร้อยเอ็ด(เชียงขวัญ รัชชบุรี อาจสามารถ พนมไพร เสดภูมิ เมืองสรวง เกษตรวิสัย สุวรรณภูมิ โพนทราย ทุ่งเขาหลวง หนองพอก เมยวดี จตุรพักตรพิมาน ปทุมรัตน์ หนองฮี) จ.ยโสธร(เมือง ทรายมูล ป่าดิว กุดชุม ไทยเจริญ เลิงนกทา ค้อวัง คำเขื่อนแก้ว) จ.สุรินทร์(รัตนบุรี ท่าตูม ชุมพลบุรี สนม จอมพระ) จ.บุรีรัมย์ (สตึก กระสัง นางรอง ชำนิ ประโคนชัย)

หน่วยปฏิบัติการฯ	จำนวนเที่ยวบิน	จังหวัดที่มีรายงานฝนตก
8. นครราชสีมา	3	ภารกิจป้องกันและแก้ไขปัญหาภัยแล้ง มีฝนตกเล็กน้อยบริเวณพื้นที่การเกษตร จ.นครราชสีมา(แก่งสนามนาสูงเนิน จักราช ปักธงชัย)
9. จันทบุรี	3	1.ภารกิจป้องกันและแก้ไขปัญหาภัยแล้ง มีฝนตกเล็กน้อยถึงปานกลางบริเวณพื้นที่จ.ระยอง(แก่ง เขาชะเมา) จ.จันทบุรี(นายายอาม ท่าใหม่ เขาคิชฌกูฏ แก่งหางแมว) และเพิ่มความชุ่มชื้นให้กับพื้นที่โครงการพัชรสุธาคชานุรักษ์ (เขาชะเมา, เขาอ่างฤๅไน) 2.ภารกิจเติมน้ำต้นทุนให้เขื่อนกักเก็บน้ำพื้นที่ลุ่มรับน้ำอ่างเก็บน้ำเขาจุก จ.ระยอง อ่างเก็บน้ำคลองศาลทราย อ่างเก็บน้ำประแกต จ.จันทบุรี อ่างเก็บน้ำคลองสิียด จ.ฉะเชิงเทรา
10. สุราษฎร์ธานี	0	ไม่ปฏิบัติการฝนหลวง เนื่องจากมีเมฆชั้นกลาง-ชั้นสูงปกคลุมเต็มท้องฟ้าตลอดทั้งวัน ส่งผลให้กลุ่มเมฆคิวมูลัสพัฒนาตัวและสลายตัวเร็ว
11. หัวหิน	5	1.ภารกิจป้องกันและแก้ไขปัญหาภัยแล้ง มีฝนตกเล็กน้อยถึงปานกลางบริเวณพื้นที่การเกษตร จ.ราชบุรี (ปากท่อ) จ.เพชรบุรี(แก่งกระจาน ท่ายาง บ้านลาด เมือง หนองหญ้าปล้อง บ้านแหลม เขาย้อย ชะอำ) จ.ประจวบคีรีขันธ์(ปราณบุรี สามร้อยยอด หัวหิน บางสะพาน บางสะพานน้อย) 2. ภารกิจเติมน้ำต้นทุนให้เขื่อนกักเก็บน้ำพื้นที่ลุ่มรับน้ำเขื่อนแก่งกระจาน อ่างเก็บน้ำห้วยแม่ประจันต์ อ่างเก็บน้ำห้วยเกษม จ.เพชรบุรี เขื่อนปราณบุรี อ่างเก็บน้ำยางชุม จ.ประจวบคีรีขันธ์
รวม	39	

สรุปผลรวมปฏิบัติการตั้งแต่เริ่มตั้งหน่วยปฏิบัติการฝนหลวง (วันที่ 3 กุมภาพันธ์ – 17 พฤษภาคม 2563)

มีการขึ้นปฏิบัติการฝนหลวง จำนวน 93 วัน มีวันฝนตกจากการปฏิบัติการฝนหลวงคิดเป็นร้อยละ 97.85 ขึ้นปฏิบัติการ จำนวน 2,110 เที่ยวบิน (3,262:12 ชั่วโมงบิน) ปริมาณการใช้น้ำฝนหลวง 1,826.80 ตัน พลุซิลเวอร์ไอโอไดต์สำหรับภารกิจปฏิบัติการฝนหลวง จำนวน 2,194 นัด จังหวัดที่มีรายงานฝนตก รวม 65 จังหวัด ได้แก่ กำแพงเพชร ตาก พะเยาแพร่ เชียงราย เชียงใหม่ ลำพูน ลำปาง อุตรดิตถ์ น่าน แม่ฮ่องสอน เลย เพชรบูรณ์ ขอนแก่น นครราชสีมา สุรินทร์ ชัยภูมิ ร้อยเอ็ด มหาสารคาม ยโสธร พิษณุโลก มุกดาหารหนองบัวลำภู นครพนม กาฬสินธุ์ บึงกาฬ อุดรธานี หนองคาย บุรีรัมย์ ศรีสะเกษ สกลนคร อุบลราชธานี ลพบุรี พิจิตร สุโขทัย นครสวรรค์ พระนครศรีอยุธยา อุทัยธานี ชัยนาท สระบุรี อ่างทอง กาญจนบุรี ราชบุรี เพชรบุรี ประจวบคีรีขันธ์ สุพรรณบุรี สิงห์บุรี ชลบุรี ระยอง จันทบุรี ฉะเชิงเทรา ตรารด ปราจีนบุรี สระแก้ว กระบี่ นครศรีธรรมราช สงขลา สุราษฎร์ธานี พังงา ภูเก็ต ตรัง พัทลุง และจังหวัดสตูล

5. การให้ความช่วยเหลือเฉพาะหน้า

เตรียมเครื่องสูบน้ำเคลื่อนที่ เพื่อช่วยเหลือในช่วงฤดูฝน ปี 2562 จำนวน 2,139 เครื่อง สนับสนุนเพื่อช่วยเหลือพื้นที่นาปี นาปรัง พืชไร่ อุปโภคบริโภค จำนวน 649 เครื่อง ในพื้นที่ 40 จังหวัด แบ่งเป็น

- ช่วยเหลือพื้นที่ข้าวนาปีและพืชไร่ จำนวน 27 เครื่อง ในพื้นที่ 7 จังหวัด
- ช่วยเหลือพื้นที่ข้าวนาปรัง จำนวน 63 เครื่อง ในพื้นที่ 14 จังหวัด
- ช่วยเหลือเพื่อการอุปโภค-บริโภค จำนวน 559 เครื่อง ในพื้นที่ 32 จังหวัด

เตรียมพร้อมสนับสนุนรถยนต์บรรทุกน้ำ รวมทั้งหมด 106 คัน ได้แก่ ภาคเหนือ 24 คัน ภาคตะวันออกเฉียงเหนือ 22 คัน ภาคกลาง ภาคตะวันออก และภาคตะวันตก 28 คัน ภาคใต้ 14 คัน ศูนย์ปฏิบัติการเครื่องจักรกลและส่วนกลาง (นนทบุรี) 18 คัน ปัจจุบันส่งรถบรรทุกน้ำ จำนวน 10 คัน ในพื้นที่ 5 จังหวัด ได้แก่ จังหวัดอุตรดิตถ์ เลย ฉะเชิงเทรา จันทบุรี และจังหวัดระยอง รวมปริมาณน้ำ 2.01 ล้านลิตร

6. ผลกระทบด้านการเกษตร

6.1 ภัยแล้ง ช่วงภัยเดือน ก.ย. 62 – ปัจจุบัน (ข้อมูล ณ วันที่ 15 พ.ค. 63)

จังหวัดประกาศเขตการให้ความช่วยเหลือผู้ประสบภัยพิบัติกรณีฉุกเฉินแล้ว 30 จังหวัด 180 อำเภอ 995 ตำบล 4 เทศบาล 8,694 หมู่บ้าน/ชุมชน ได้แก่ จังหวัดเชียงราย(15) น่าน(2) เพชรบูรณ์(6) อุทัยธานี(8) อุตรดิตถ์(4) สุโขทัย(4) พะเยา(8) พิษณุโลก(3) นครสวรรค์(6) เชียงใหม่(4) ตาก(1) นครพนม(3) มหาสารคาม(7) บึงกาฬ(4) หนองคาย(8) บุรีรัมย์(10) กาฬสินธุ์(1) นครราชสีมา(8) ขอนแก่น(18) สกลนคร(8) ชัยภูมิ(16) ศรีสะเกษ(8) กาญจนบุรี(6) ฉะเชิงเทรา(3) ชัยนาท(4) สุพรรณบุรี(6) ปราจีนบุรี(2) จันทบุรี(5) ชลบุรี(1) และจังหวัดสงขลา(1)

ผลกระทบด้านการเกษตร

ด้านพืช ประสบภัย 22 จังหวัด เกษตรกร 262,808 ราย พื้นที่คาดว่าจะเสียหาย 2,343,852 ไร่ สสำรวจพบความเสียหายแล้ว เกษตรกร 179,796 ราย พื้นที่ 1,719,187 ไร่ แบ่งเป็น ข้าว 1,518,862 ไร่ พืชไร่ 198,980 ไร่ พืชสวนและอื่นๆ 1,345 ไร่ คิดเป็นวงเงิน 1,921.20 ล้านบาท ขอรับความช่วยเหลือ เกษตรกร 173,732 ราย พื้นที่ 1,665,384 ไร่ แบ่งเป็น ข้าว 1,475,942 ไร่ พืชไร่ 188,261 ไร่ พืชสวนและอื่นๆ 1,181 ไร่ วงเงิน 1,860.83 ล้านบาท จ่ายเงินช่วยเหลือแล้ว เกษตรกร 116,286 ราย พื้นที่ 1,170,841 ไร่ เป็นเงิน 1,308.39 ล้านบาท และอยู่ระหว่าง ขอยางวงเงินทรรองฯ กับกระทรวงการคลัง 2 จังหวัด (จังหวัดขอนแก่นและสุพรรณบุรี) วงเงิน 540.67 ล้านบาท

ด้านปศุสัตว์ ประสบภัย 2 จังหวัด (กาญจนบุรี นครราชสีมา) เกษตรกร 1,783 ราย จำนวนสัตว์ที่อยู่ในพื้นที่ประสบภัย 50,195 ตัว แบ่งเป็น โค 38,639 ตัว กระบือ 1,454 ตัว แพะ 10,102 ตัว แปลงหญ้าจำนวน 911 ไร่ **สำรวจแล้วไม่พบความเสียหาย**

ด้านประมง ยังไม่มีรายงานได้รับผลกระทบ

6.2 มาตรการกักเก็บ ช่วงภัยเดือน ม.ค. 63 – ก.พ.63 (ข้อมูล ณ วันที่ 13 พ.ค. 63)

พื้นที่การเกษตรประสบวาตภัยลูกเห็บ 15 จังหวัด ได้แก่ จังหวัดตาก เพชรบูรณ์ พิษณุโลก กำแพงเพชร อุทัยธานี เชียงราย มหาสารคาม อุดรธานี หนองคาย หนองบัวลำภู ปทุมธานี ตราด ปัตตานี พังงา และจังหวัดสุราษฎร์ธานี สำรวจพบความเสียหาย เกษตรกร 634 ราย พื้นที่ 2,483 ไร่ แบ่งเป็น ข้าว 179 ไร่ พืชไร่ 965 ไร่ พืชสวนและอื่นๆ 1,340 ไร่ คิดเป็นวงเงิน 3.57 ล้านบาท จ่ายเงินช่วยเหลือแล้ว เกษตรกร 309 ราย พื้นที่ 1,074 ไร่ เป็นเงิน 1.32 ล้านบาท

7. สถานการณ์ศัตรูพืชระบาด (ข้อมูล ณ วันที่ 6 พ.ค. 63)

ชนิดพืช	ศัตรูพืช	สถานการณ์	การดำเนินงาน
ข้าว	1. โรคไหม้ข้าว 2. โรคขอบใบแห้งข้าว 3. โรคกาบใบแห้ง 4. หนอนห่อใบข้าว 5. เพลี้ยกระโดดสีน้ำตาล 6. เพลี้ยกระโดดหลังขาว 7. เพลี้ยไฟ 8. แมลงบัว 9. แมลงห้ำ 10. หนอนกระทู้ข้าว 11. หนอนกอข้าว 12. ตั๊กแตนหนวดยักษ์	พื้นที่ระบาด 3 จังหวัด (อุบลราชธานี บึงกาฬ และพระนครศรีอยุธยา) จำนวน 258 ไร่ การระบาดคงที่ พื้นที่ระบาด 2 จังหวัด (ฉะเชิงเทรา และมุกดาหาร) จำนวน 3 ไร่ การระบาดคงที่ พื้นที่ระบาด 1 จังหวัด (มุกดาหาร) จำนวน 2 ไร่ การระบาดคงที่ พื้นที่ระบาด 3 จังหวัด (กาญจนบุรี ศรีสะเกษ และนครศรีธรรมราช) จำนวน 144 ไร่ การระบาดเพิ่มขึ้น 3 ไร่ พื้นที่ระบาด 2 จังหวัด (นครปฐม และกาญจนบุรี) จำนวน 736 ไร่ การระบาดคงที่ สัปดาห์นี้ไม่พบพื้นที่ระบาด สัปดาห์นี้ไม่พบพื้นที่ระบาด สัปดาห์นี้ไม่พบพื้นที่ระบาด สัปดาห์นี้ไม่พบพื้นที่ระบาด สัปดาห์นี้ไม่พบพื้นที่ระบาด พื้นที่ระบาด 1 จังหวัด (ลพบุรี) จำนวน 40 ไร่ การระบาดคงที่ สัปดาห์นี้ไม่พบพื้นที่ระบาด	- ประชาสัมพันธ์และเตือนการระบาดของศัตรูข้าว ได้แก่ โรคไหม้ข้าว หนอนห่อใบข้าว เพลี้ยกระโดดสีน้ำตาล และศัตรูข้าวอื่นๆ - ผลิตขยายเชื้อราไตรโคเดอร์มา เชื้อราบีบเวเรีย เพื่อเตรียมความพร้อมใช้ในฤดูกาลใหม่ และรณรงค์ให้นำไปใช้ควบคุมศัตรูข้าวในทุกพื้นที่ - แนะนำเกษตรกรให้งดหวานปุ๋ยในอัตราที่มากเกินไป และแนะนำให้เกษตรกรใช้พันธุ์ต้านทานโรคไหม้ข้าว เช่น สุพรรณบุรี 1 สุพรรณบุรี 60 ปราจีนบุรี 1 พลายงาม ข้าวเจ้าหอมพิษณุโลก 1 ข้าวเจ้าหอมพิษณุโลก 1 สุรินทร์ 1 เหนียวอุบล 2 สันป่าตอง 1 ทางยี่ 71 เป็นต้น - ประกาศเตือนการระบาดและประชาสัมพันธ์ให้เกษตรกรสำรวจติดตามสถานการณ์การเกิดโรคไหม้คอรวง ทั้งนี้ สำนักงาน เกษตรจังหวัดและอำเภอได้รับสารชีวภัณฑ์และแนะนำวิธีการผลิตสารชีวภัณฑ์ ในพื้นที่ที่พบการระบาดรุนแรงเป็นวงกว้าง
ปาล์มน้ำมัน	1. หนอนหัวดำ 2. หนอนปลอกเล็ก 3. หนอนหน้าแมว 4. ดั้วแรด 5. ดั้วกุหลาบ 6. หนู 7. โรคลำต้นเน่า 8. โรคทะลายเน่า 9. โรคใบไหม้ 10. โรคยอดเน่า	พื้นที่ระบาด 2 จังหวัด (นครราชสีมา และสุราษฎร์ธานี) จำนวน 41 ไร่ การระบาดคงที่ พื้นที่ระบาด 2 จังหวัด (ชุมพร และสุราษฎร์ธานี) จำนวน 23 ไร่ การระบาดเพิ่มขึ้น 7 ไร่ พื้นที่ระบาด 1 จังหวัด (จันทบุรี) จำนวน 9 ไร่ การระบาดคงที่ พื้นที่ระบาด 8 จังหวัด (ตราด สตูล ชุมพร พังงา สงขลา นครศรีธรรมราช กระบี่ และสุราษฎร์ธานี) จำนวน 1,920 ไร่ การระบาดลดลง 45 ไร่ พื้นที่ระบาด 4 จังหวัด (สงขลา สุราษฎร์ธานี ระนอง และชุมพร) จำนวน 234 ไร่ การระบาดลดลง 14 ไร่ พื้นที่ระบาด 3 จังหวัด (มุกดาหาร สุราษฎร์ธานี และกระบี่) จำนวน 114 ไร่ การระบาดคงที่ พื้นที่ระบาด 3 จังหวัด (สุราษฎร์ธานี สตูล และ กระบี่) จำนวน 137 ไร่ การระบาดคงที่ พื้นที่ระบาด 1 จังหวัด (ตราด) จำนวน 2 ไร่ การระบาดคงที่ สัปดาห์นี้ไม่พบพื้นที่ระบาด พื้นที่ระบาด 1 จังหวัด (นครศรีธรรมราช) จำนวน 1 ไร่ การระบาดคงที่	- รณรงค์ให้เกษตรกรดูแลสวนปาล์มน้ำมันให้สะอาด กำจัดวัชพืชบริเวณสวนปาล์มน้ำมัน เก็บเศษซากพืชไปเผาทำลาย เพื่อไม่ให้เป็นที่หลบภัยของด้วงแรด และหมั่นสำรวจสวนปาล์มน้ำมันอย่างสม่ำเสมอ - ให้ตัดทางใบปาล์มน้ำมันที่ถูกหนอนหัวดำ และหนอนหน้าแมวทำลายไปเผาทิ้ง และใช้กับดักแสงไฟล่อตัวเต็มวัยมาทำลาย - ใช้กับดักไฟโรโมน และใช้ตาข่ายดักจับด้วงแรดในระยะตัวเต็มวัยมาทำลาย - ทำกองล่อโดยใช้เชื้อราเมตาไรเซียม (<i>Metarhizium anisopliae</i>) เพื่อกำจัดด้วงแรดในระยะดักแด้ และระยะตัวหนอน - สำหรับต้นปาล์มน้ำมันที่ถูกด้วงแรด และด้วงกุหลาบทำลายระยะรุนแรง ให้ใช้สารเคมีคาร์บาริล (เซฟวิน 85% ดับบลิวพี) อัตรา 40 กรัมต่อน้ำ 20 ลิตร พ่นบริเวณใบให้ทั่วในตอนเย็นก่อนค่ำ - ให้เกษตรกรใช้เชื้อราไตรโคเดอร์มา ทาบริเวณที่เกิดโรคลำต้นเน่าและทะลายเน่าปาล์มน้ำมันเพื่อควบคุมการระบาด - ใช้กับดักกวางเหี่ยว หรือเหยื่อล่อ เพื่อดักจับหนูไปทำลายนอกสวนปาล์มน้ำมัน

ชนิดพืช	ศัตรูพืช	สถานการณ์	การดำเนินงาน
ยางพารา	1. โรคกลากขาว 2. โรคใบร่วง 3. โรคเส้นดำ 4. โรคหน้ายางแห้ง	พื้นที่ระบาด 7 จังหวัด (จันทบุรี สงขลา ภูเก็ต นครศรีธรรมราช นราธิวาส กระบี่ และสุราษฎร์ธานี) จำนวน 564 ไร่ การระบาดลดลง 4 ไร่ พื้นที่ระบาด 6 จังหวัด (สุราษฎร์ธานี ปัตตานี ยะลา นราธิวาส พัทลุง และตรัง) จำนวน 706,586 ไร่ การระบาดเพิ่มขึ้น 6 ไร่ พื้นที่ระบาด 1 จังหวัด (จันทบุรี) จำนวน 6 ไร่ การระบาดคงที่ พื้นที่ระบาด 3 จังหวัด (เลย มุกดาหาร และระยอง) จำนวน 246 ไร่ การระบาดเพิ่มขึ้น 246 ไร่	- ให้เกษตรกรชดเชยพื้นที่เป็นโรค เพื่อป้องกันไม่ให้โรคแพร่ระบาดไปยังต้นอื่นจากการสัมผัสกันของราก - ส่งเสริมให้เกษตรกรใช้เชื้อราไตรโคเดอร์มา ฉีดพ่นบริเวณที่เกิดโรคเพื่อควบคุมการระบาด - สำหรับโรครากขาวระยะรุนแรง ให้เกษตรกรใช้สารเคมีโพรพิโคนาโซล 25% อีซี อัตรา 30 ซีซีต่อน้ำ 3 ลิตรต่อต้น - หากพบว่าเป็นโรคใบร่วงระยะรุนแรง ให้ใช้สารเคมีโดยวิธีฉีดพ่นลงดินด้วยสารเบนอิมิล โพรพิเนป, เฮกซาโคนาโซล, โพรพิโคนาโซล, ไทโอฟาเนต-เมริล
มะพร้าว	1. หนอนหัวดำ 2. แมลงดำหนาม 3. ดักแด้ 4. ดักแด้ 5. หนอนพาราซ่า	พื้นที่ระบาด 23 จังหวัด (หนองบัวลำภู นครราชสีมา กรุงเทพมหานคร นครปฐม สมุทรสาครสมุทรสงคราม สมุทรปราการ ชลบุรี จันทบุรี ฉะเชิงเทรา ตราด ประจวบคีรีขันธ์ ราชบุรี เพชรบุรี สงขลา สตูล ชุมพร พังงา สุราษฎร์ธานี นครศรีธรรมราช ภูเก็ต นราธิวาส และปัตตานี) จำนวน 9,448 ไร่ การระบาดเพิ่มขึ้น 8 ไร่ พื้นที่ระบาด 21 จังหวัด (นครราชสีมา กรุงเทพมหานคร สมุทรสาคร สมุทรสงคราม สมุทรปราการ ระยอง ชลบุรี จันทบุรี ฉะเชิงเทรา ปราจีนบุรี ตราด ประจวบคีรีขันธ์ เพชรบุรี สงขลา สตูล ชุมพร พังงา สุราษฎร์ธานี นครศรีธรรมราช กระบี่ และภูเก็ต) จำนวน 24,757 ไร่ การระบาดเพิ่มขึ้น 377 ไร่ พื้นที่ระบาด 7 จังหวัด (กรุงเทพมหานคร ชลบุรี ตราด จันทบุรี ฉะเชิงเทรา ประจวบคีรีขันธ์ และพังงา) จำนวน 305 ไร่ การระบาดเพิ่มขึ้น 1 ไร่ พื้นที่ระบาด 21 จังหวัด (กรุงเทพมหานคร อ่างทอง นครปฐม สมุทรสาคร สมุทรสงครามสมุทรปราการ ชลบุรี ระยอง จันทบุรี ฉะเชิงเทรา ตราด ประจวบคีรีขันธ์ ราชบุรี เพชรบุรี สงขลา สตูล ชุมพร สุราษฎร์ธานี นครศรีธรรมราช ภูเก็ต และกระบี่) จำนวน 8,989 ไร่ การระบาดลดลง 28 ไร่ พื้นที่ระบาด 1 จังหวัด (ชุมพร) จำนวน 7 ไร่ การระบาดเพิ่มขึ้น 5 ไร่	- ประชาสัมพันธ์และแจ้งเตือนการระบาดศัตรูมะพร้าวผ่านทางเว็บไซต์ และสื่อช่องทางต่างๆ และถ่ายทอดความรู้และให้คำแนะนำเรื่องการป้องกันกำจัดศัตรูมะพร้าว รวมทั้งการดูแลสวนมะพร้าวให้สะอาดอย่างสม่ำเสมอ - ตัดทางใบมะพร้าวที่ถูกหนอนหัวดำ และหนอนพาราซ่าทำลาย ไปเผาทิ้งนอกแปลง และเก็บเศษซากพืชไปเผาทำลายเพื่อไม่ให้เป็นที่แพร่พันธุ์ของด้วงแรดและศัตรูพืชชนิดอื่น ๆ - ปล่อยแตนเบียนบราคอน (<i>Bracon hebetor</i>) เพื่อควบคุมการระบาดของหนอนหัวดำในพื้นที่ - ปล่อยแตนเบียนอะซีโคเดส (<i>Asecodes hispinarum</i>) เพื่อควบคุมการระบาดของแมลงดำหนามในพื้นที่ - ใช้กาดักไฟโรโมน ใช้ตาข่ายดักจับด้วงแรดในระยะตัวเต็มวัยมาทำลาย และทำกองล่อโดยใช้เชื้อราเมตาไรเซียม (<i>Metarhizium anisopliae</i>) เพื่อกำจัดด้วงแรด
กาแฟ	1. หนอนเจาะลำต้น 2. มอดเจาะกาแฟ	พื้นที่ระบาด 1 จังหวัด (ชลบุรี) จำนวน 31 ไร่ การระบาดคงที่ พื้นที่ระบาด 1 จังหวัด (พะเยา) จำนวน 20 ไร่ การระบาดคงที่	- ตัดแต่งต้นกาแฟให้ทรงพุ่มโปร่งกำจัดตัวเต็มวัยก่อนผสมพันธุ์และวางไข่ หากพบการระบาดรุนแรงให้พ่นสารฆ่าแมลงเพนิโตรไซออน(ซูมิไฮออน 50% อีซี) - ตัดกิ่งแห้งคาคัน และผลกาแฟที่สุกแห้งคาคัน และที่ร่วงอยู่ใต้โคนต้นออกไปเผาทำลาย และทำความสะอาดโคนต้น อย่าทิ้งผลที่ร่วงหล่นไว้ในแปลงเพราะจะเป็นแหล่งวางไข่และขยายพันธุ์ของมอดกาแฟในฤดูถัดไป การเก็บเกี่ยวกาแฟ ควรเก็บผลผลิตให้หมดต้นไม่ให้ติดค้างอยู่บนต้นหรือร่วงหล่นตามพื้นดินใต้ต้น ถ้าการระบาดรุนแรงให้เลือกใช้สารชนิดใดชนิดหนึ่งดังนี้ ไตรอะโซฟอส 40% อีซี อัตรา 40 มิลลิลิตรต่อไร่ 20 ลิตร หรือคาร์โบซิลแฟน 20% อีซี อัตรา 80 มิลลิลิตรต่อไร่ 20 ลิตร
มันสำปะหลัง	1. เพลี้ยแป้งมันสำปะหลัง 2. เพลี้ยแป้งมันสำปะหลังสีชมพู 3. ไรแดงมันสำปะหลัง	พื้นที่ระบาด 8 จังหวัด (เพชรบูรณ์ หนองบัวลำภู เลย มุกดาหาร นครราชสีมา บุรีรัมย์ สระแก้ว และเพชรบุรี) จำนวน 6,668 ไร่ การระบาดเพิ่มขึ้น 69 ไร่ พื้นที่ระบาด 3 จังหวัด (เลย มุกดาหาร และสระแก้ว) จำนวน 4,022 ไร่ การระบาดลดลง 3,978 ไร่ พื้นที่ระบาด 18 จังหวัด (อุทัยธานี เพชรบูรณ์ ขอนแก่น เลย มุกดาหาร มหาสารคาม นครราชสีมา สุรินทร์ บุรีรัมย์ ลพบุรี ระยอง ชลบุรี จันทบุรี ฉะเชิงเทรา ปราจีนบุรี สระแก้ว กาญจนบุรี และเพชรบุรี)	- รมรังค์ควบคุมศัตรูมันสำปะหลังโดยวิธีผสมผสานในพื้นที่ ระบาดอย่างต่อเนื่อง - ผลิตขยายแตนเบียน <i>Anagyrus lopezi</i> แมลงข้างปีกใส และเชื้อราไตรโคเดอร์มา เพื่อควบคุมศัตรูมันสำปะหลังในพื้นที่ - ให้เกษตรกรไถพรวนดินหลายๆ ครั้ง เพื่อทำลายตัวหนอน และดักด้แมลงยุงหลวง รวมทั้งใช้เชื้อราเมตาไรเซียมควบคุม - สร้างการรับรู้ให้กับเจ้าหน้าที่ส่งเสริมการเกษตรและเกษตรกร เกี่ยวกับที่มา ความสำคัญ ปัจจัยที่มีผลต่อการ

ชนิดพืช	ศัตรูพืช	สถานการณ์	การดำเนินงาน
	<p>4. เพลี้ยหอย</p> <p>5. โรคโคนเน่าหัวเน่า</p> <p>6. โรคพุ่มแจ้</p> <p>7. โรคใบไหม้</p> <p>8. โรคใบด่างมันสำปะหลัง</p> <p>9. โรคใบจุดน้ำตาล</p> <p>10. โรคแอนแทรกโนส</p> <p>11.แมลงนูนหลวง</p> <p>12.แมลงหิวข้าว</p>	<p>จำนวน 6,674 ไร่ การระบาดเพิ่มขึ้น 4,146 ไร่ พื้นที่ระบาด 6 จังหวัด (ฉะเชิงเทรา นครราชสีมา มุกดาหาร ชลบุรี บุรีรัมย์ และระยอง)</p> <p>จำนวน 4,969 ไร่ การระบาดเพิ่มขึ้น 3,950 ไร่ พื้นที่ระบาด 1 จังหวัด (จันทบุรี)</p> <p>จำนวน 5 ไร่ การระบาดคงที่ พื้นที่ระบาด 2 จังหวัด (ปราจีนบุรี และระยอง)</p> <p>จำนวน 27 ไร่ การระบาดเพิ่มขึ้น 2 ไร่ สัปดาห์นี้ไม่พบพื้นที่ระบาด</p> <p>พื้นที่ระบาด 9 จังหวัด (ขอนแก่น ฉะเชิงเทรา ชลบุรี นครราชสีมา ปราจีนบุรี สระบุรี ลพบุรี สระแก้ว และ สุรินทร์)</p> <p>จำนวน 27,527 ไร่ การระบาดลดลง 263 ไร่ สัปดาห์นี้ไม่พบพื้นที่ระบาด</p> <p>พื้นที่ระบาด 1 จังหวัด (จันทบุรี)</p> <p>จำนวน 2 ไร่ การระบาดคงที่</p> <p>พื้นที่ระบาด 3 จังหวัด (ราชบุรี เลย และมุกดาหาร)</p> <p>จำนวน 4,002 ไร่ การระบาดเพิ่มขึ้น 3,980</p> <p>พื้นที่ระบาด 5 จังหวัด (นครราชสีมา บุรีรัมย์ เลยหนองบัวลำภู และมุกดาหาร)</p> <p>จำนวน 4,537 ไร่ การระบาดเพิ่มขึ้น 3,975 ไร่</p>	<p>ระบาดของโรคไวรัสใบด่างมันสำปะหลัง และแนวทางเฝ้าระวังและป้องกันกำจัด</p> <ul style="list-style-type: none"> - มันสำปะหลังอายุไม่น้อยกว่า 5 เดือน ให้หว่านปูนขาวหรือโรยเชื้อเชื้อราไตรโคเดอร์มาบริเวณรอบโคนต้นที่ขุดออกหรือกรณีแสดงอาการโคนเน่าหัวเน่าระบาดรุนแรงมาก โดยใช้สารเคมีฟอสฟิทธิล อลูมิเนียม และติดตามสถานการณ์ต่อเนื่อง - ประชาสัมพันธ์เพื่อสร้างการรับรู้แก่เกษตรกรชนเกี่ยวกับโรคใบด่างมันสำปะหลัง ผ่านสื่อต่าง ๆ - จัดทำมาตรการเฝ้าระวังและป้องกันการระบาดของโรคใบด่างมันสำปะหลัง ให้เป็นแนวทางปฏิบัติให้สำนักงานเกษตรจังหวัดและรายงานผลการสำรวจติดตามสถานการณ์ทุกสัปดาห์ - วางแผนการจัดการท่อนพันธุ์หรือการผลิตท่อนพันธุ์เพื่อสนับสนุนเกษตรกรในพื้นที่ระบาด - ศึกษาและวางแผนการผลิตศัตรูธรรมชาติและชีวภัณฑ์ที่มีประสิทธิภาพในการกำจัดแมลงหิวข้าวพะนังโรใบต่างๆ - ประสานงานกรมการค้าภายใน เพื่อให้ข้อมูลในการจัดทำโครงการช่วยเหลือเกษตรกรผู้ปลูกมันสำปะหลัง - จัดตั้งศูนย์ปฏิบัติการติดตามสถานการณ์และควบคุมการระบาดของจัดทำโครงการณรงค์เพื่อควบคุมและป้องกันการแพร่ระบาดของโรคใบด่างมันสำปะหลัง อบรมเชิงปฏิบัติการเจ้าหน้าที่
อ้อย	<p>1. หนอนกออ้อย</p> <p>2. ดั้วหนวดยาว</p> <p>3. แมลงนูนหลวง</p> <p>4. เพลี้ยแป้ง</p> <p>5. เพลี้ยอ่อน</p> <p>6. จักจั่น</p> <p>7. เพลี้ยหอยเกร็ด</p> <p>8. ตั๊กแตน</p> <p>9. โรคใบขาว</p> <p>10. โรคกอดตะไคร้</p> <p>11. ปลวก</p> <p>12. โรคแสดำ</p>	<p>พื้นที่ระบาด 4 จังหวัด (นครราชสีมา นครสวรรค์ ราชบุรี และสระแก้ว)</p> <p>จำนวน 2,674 ไร่ การระบาดลดลง 5 ไร่</p> <p>พื้นที่ระบาด 4 จังหวัด (เลย นครราชสีมา กาญจนบุรี และชลบุรี)</p> <p>จำนวน 195 ไร่ การระบาดเพิ่มขึ้น 50 ไร่</p> <p>สัปดาห์นี้ไม่พบพื้นที่ระบาด</p> <p>พื้นที่ระบาด 1 จังหวัด (ระยอง)</p> <p>จำนวน 6 ไร่ การระบาดเพิ่มขึ้น 2 ไร่</p> <p>พื้นที่ระบาด 2 จังหวัด (มุกดาหาร และระยอง)</p> <p>จำนวน 8 ไร่ การระบาดเพิ่มขึ้น 5 ไร่</p> <p>พื้นที่ระบาด 1 จังหวัด (เลย)</p> <p>จำนวน 75 ไร่ การระบาดคงที่</p> <p>สัปดาห์นี้ไม่พบพื้นที่ระบาด</p> <p>สัปดาห์นี้ไม่พบพื้นที่ระบาด</p> <p>พื้นที่ระบาด 1 จังหวัด (มุกดาหาร)</p> <p>จำนวน 1 ไร่ การระบาดคงที่</p> <p>พื้นที่ระบาด 1 จังหวัด (มุกดาหาร)</p> <p>จำนวน 1 ไร่ การระบาดคงที่</p> <p>สัปดาห์นี้ไม่พบพื้นที่ระบาด</p> <p>พื้นที่ระบาด 1 จังหวัด (นครสวรรค์)</p> <p>จำนวน 425 ไร่ การระบาดคงที่</p>	<ul style="list-style-type: none"> - รมณรงค์ควบคุมศัตรูอ้อยโดยวิธีผสมผสานในพื้นที่ - ให้เกษตรกรทำการไถพรวนดินหลายๆ ครั้ง เพื่อทำลายหนอน แมลงนูนหลวง ตั๊กแตน และด้วงหนวดยาว และใช้เชื้อราบิวเวอเรีย และเชื้อราเมตาไรเซียมควบคุมโดยใส่พร้อมท่อนพันธุ์ขณะปลูกหรือคลุกลงในพื้นดินหรือใส่ในช่วงฤดูฝนเพื่อให้เชื้อราเจริญเติบโตได้ดี พร้อมทั้งให้เกษตรกรหมั่นสำรวจแปลงสม่ำเสมอ - ให้เกษตรกรปลูกอ้อยพันธุ์ต้านทานในฤดูกาลปลูกต่อไป และให้เกษตรกรเฝ้าระวังการเกิดโรคต่อทั้งไม่ให้เป็นแหล่งเพาะพันธุ์ของตัวอ่อนหนอนกออ้อยต่อไป
ข้าวโพดเลี้ยงสัตว์	<p>1. หนอนกระทู้ข้าวโพดลายจุด (fall armyworm)</p> <p>2. หนอนเจาะลำต้น</p>	<p>พื้นที่ระบาด 27 จังหวัด (ลำปาง ลำพูน เชียงราย กำแพงเพชร ตาก อุตรดิตถ์ ขอนแก่น หนองบัวลำภู มุกดาหาร ชัยภูมิ สุรินทร์ อุบลราชธานี บึงกาฬ พระนครศรีอยุธยา นครปฐม ลพบุรี จันทบุรี สระแก้ว กาญจนบุรี เพชรบุรี สงขลา สตูล กระบี่ ยะลา ปัตตานี ตรัง และนราธิวาส)</p> <p>จำนวน 14,068 ไร่ การระบาดลดลง 2,618 ไร่</p> <p>พื้นที่ระบาด 1 จังหวัด (ขอนแก่น)</p> <p>จำนวน 10 ไร่ การระบาดคงที่</p>	<ul style="list-style-type: none"> - จัดทีมเจ้าหน้าที่ติดตามสถานการณ์การระบาด - ให้คำแนะนำที่เหมาะสมแก่เจ้าหน้าที่ในพื้นที่ที่กำลังประสบปัญหาการระบาดและพื้นที่ที่มีความเสี่ยงต่อการระบาด - ประชาสัมพันธ์แจ้งจังหวัดผ่านเว็บไซต์กรมส่งเสริมการเกษตร กองส่งเสริมการอารักขาพืชและการจัดการดินปุ๋ย และแจ้งเตือนเฝ้าระวังหนอนกระทู้ fall armyworm

ชนิดพืช	ศัตรูพืช	สถานการณ์	การดำเนินงาน
	3. หนอนเจาะฝัก 4. เพลี้ยอ่อน 5. ตั๊กแตน 6. หนอนกระทู้ผัก 7. โรคใบไหม้แผลเล็ก 8. โรคใบไหม้แผลใหญ่	พื้นที่ระบาด 1 จังหวัด (บุรีรัมย์) จำนวน 1 ไร่ การระบาดคงที่ พื้นที่ระบาด 1 จังหวัด (ศรีสะเกษ) จำนวน 24 ไร่ การระบาดคงที่ สัปดาห์นี้ไม่พบพื้นที่ระบาด พื้นที่ระบาด 1 จังหวัด (อุบลราชธานี) จำนวน 17 ไร่ การระบาดคงที่ พื้นที่ระบาด 2 จังหวัด (ราชบุรี และศรีสะเกษ) จำนวน 36 ไร่ การระบาดคงที่ พื้นที่ระบาด 1 จังหวัด (จันทบุรี) จำนวน 1 ไร่ การระบาดคงที่	
สัปปะรด	1. โรคเหี่ยว 2. เพลี้ยแป้ง	พื้นที่ระบาด 1 จังหวัด (ตราด) จำนวน 149 ไร่ การระบาดลดลง 6 ไร่ พื้นที่ระบาด 1 จังหวัด (ราชบุรี) จำนวน 5 ไร่ การระบาดเพิ่มขึ้น 2 ไร่	- ประชาสัมพันธ์และแจ้งเตือนการระบาดของโรคเหี่ยว - ให้เกษตรกรใช้ไตรโคเดอร์มาและซุบหน่อพันธุ์ตัวสารเคมี - รมรังกี้ให้กำจัดเพลี้ยแป้งซึ่งเป็นพาหะของโรคเหี่ยว โดยให้เกษตรกรเฝ้าระวังโดยหมั่นสำรวจแปลงอย่างสม่ำเสมอ
ทุเรียน	1. หนอนเจาะลำต้น 2. หนอนเจาะผล 3. เพลี้ยแป้ง 4. เพลี้ยไฟ 5. เพลี้ยไก่แจ้ 6. โรคนาง 7. โรครากเน่าโคนเน่า 8. โรคราดำ 9. โรคราใบไหม้ 10. โรคใบจุดสหาร้าย 11. หนอนกินใบ 12. โรคผลเน่า	พื้นที่ระบาด 4 จังหวัด (นครศรีธรรมราช ระยอง ตราด และสุราษฎร์ธานี) จำนวน 43 ไร่ การระบาดคงที่ พื้นที่ระบาด 4 จังหวัด (จันทบุรี ตราด ชุมพร และกระบี่) จำนวน 113 ไร่ การระบาดลดลง 34 ไร่ พื้นที่ระบาด 6 จังหวัด (ระยอง จันทบุรี ตราด กระบี่ ชุมพร และระนอง) จำนวน 212 ไร่ การระบาดคงที่ พื้นที่ระบาด 5 จังหวัด (จันทบุรี ตราด ระยอง สุราษฎร์ธานี และชุมพร) จำนวน 812 ไร่ การระบาดลดลง 3 ไร่ พื้นที่ระบาด 8 จังหวัด (จันทบุรี ตราด ปราจีนบุรี ระยอง ยะลา กระบี่ สงขลา และชุมพร) จำนวน 302 ไร่ การระบาดคงที่ พื้นที่ระบาด 3 จังหวัด (ระยอง ชุมพร และกระบี่) จำนวน 17 ไร่ การระบาดคงที่ พื้นที่ระบาด 5 จังหวัด (ประจวบคีรีขันธ์ ตราด จันทบุรี กระบี่ และชุมพร) จำนวน 4,487 ไร่ การระบาดลดลง 10 ไร่ สัปดาห์นี้ไม่พบพื้นที่ระบาด สัปดาห์นี้ไม่พบพื้นที่ระบาด พื้นที่ระบาด 1 จังหวัด (จันทบุรี) จำนวน 70 ไร่ การระบาดคงที่ สัปดาห์นี้ไม่พบพื้นที่ระบาด พื้นที่ระบาด 2 จังหวัด (จันทบุรี และตราด) จำนวน 64 ไร่ การระบาดลดลง 19 ไร่	- หนอนเจาะลำต้นทุเรียน และหนอนเจาะผล แนะนำให้สังเกตรอยแผลจากการวางไข่ และร่องรอยการทำลายของหนอนเจาะลำต้นและหนอนเจาะผล เก็บไข่และหนอนไปทำลายเพื่อตัดวงจรการระบาด ทำการกำจัดตัวเต็มวัยของด้วงหนวดยาว โดยใช้แสงไฟส่องในช่วงเวลา 19.00 - 24.00 น. หรือใช้ตาข่ายตาถี่พันหลุมๆ รอบต้นเพื่อดักจับตัวเต็มวัยมาทำลายทิ้ง สำหรับพื้นที่ที่มีการระบาดของหนอนเจาะลำต้นทุเรียนรุนแรง ให้พ่นด้วยสารฆ่าแมลงชนิดดูดซึม เช่น อิมิดาโคลพริด 10% เอสแอล อัตรา 30 มิลลิลิตรต่อน้ำ 20 ลิตร หรือ อะเซทาไมพริด 20% เอสพี อัตรา 30 กรัมต่อน้ำ 20 ลิตร โดยพ่นอัตรา 5 ลิตรต่อต้น พ่นให้ชุ่มเฉพาะบริเวณลำต้นและกิ่งขนาดใหญ่ 2 ครั้ง ห่างกัน 14 วัน หรือทุก 3 เดือน - เพลี้ยแป้ง และเพลี้ยไก่แจ้ ตัดส่วนที่พบเพลี้ยแป้งไปทำลาย หากพบการระบาดบริเวณผลทุเรียนให้ใช้น้ำพ่นบริเวณที่ถูกทำลาย เพื่อให้เพลี้ยแป้งและเพลี้ยไก่แจ้หลุดออกไป หรือใช้น้ำผสมไวท์ออยล์ พ่นเพื่อกำจัดป้องกันโดยใช้ผ้าซุบสารฆ่าแมลง พ่นไว้ตามกิ่ง - เพลี้ยไฟ หากพบเพลี้ยไฟจำนวนมากหรือเท่ากับ 1 ตัวต่อ 4 ดอก หรือ 1 ตัวต่อยอด ให้พ่นด้วยสารฆ่าแมลงที่มีประสิทธิภาพในการป้องกันกำจัด และไม่ควรพ่นสารชนิดใดชนิดหนึ่งติดต่อกันหลายครั้ง เพราะจะทำให้เพลี้ยไฟสามารถต้านทานสารฆ่าแมลงได้ - โรครากเน่าโคนเน่าทุเรียน แจ้งเตือนให้เกษตรกรเฝ้าระวังโดยหมั่นสำรวจสวนทุเรียนอย่างสม่ำเสมอ แนะนำให้ใช้เชื้อราไตรโคเดอร์มา ในการป้องกันกำจัดโรครากเน่าโคนเน่าทุเรียนในพื้นที่ โดยให้ชุดผิวเปลือกบริเวณที่เป็นโรคออกและนำไปเผาทำลาย แล้วทาแผลด้วยเชื้อราไตรโคเดอร์มา - โรคนาง สำรวจสถานการณ์โรคนางและศัตรูธรรมชาติ โดยสำรวจ ๑๐% ของต้นทั้งหมด ๗ วันต่อครั้ง หากพบโรคนางที่ยังมีชีวิต ๕ ตัวต่อใบ และใบแก่ถูกทำลายมากกว่าร้อยละ ๒๕ ต่อต้น ถือว่าใบถูกทำลายให้ดำเนินการควบคุมโดยใช้ระบบน้ำเหนือหรือเครื่องพ่นน้ำ ๑-๒ ชั่วโมงต่อวัน ให้ใบทุเรียนเปียกโชก เพื่อลดปริมาณโรคนางในช่วงฤดูแล้งให้อยู่ในระดับต่ำ หากพบการระบาดรุนแรงให้ใช้สารเคมีที่มีประสิทธิภาพ ในการใช้ควบคุมปริมาณโรคนางแอฟริกันในส่วนทุเรียน โดยเฉพาะบริเวณยอด เมื่อพบโรคนางระบาด และงดพ่นก่อนเก็บเกี่ยว ๑๔ วัน - โรคราดำ โรคใบไหม้ และโรคราสีชมพู ใช้เชื้อราไตรโคเดอร์มา พ่นบริเวณที่แสดงอาการของโรคราดำและโรคใบไหม้ ทุก 3-7 วัน เพื่อป้องกันกำจัดโรคราดำ และโรคใบไหม้ ไม่ให้ลุกลามไปยังต้นอื่น

ชนิดพืช	ศัตรูพืช	สถานการณ์	การดำเนินงาน
มังคุด	1. หนอนซอนใบ 2. หนอนกินใบ 3. เพลี้ยแป้ง 4. เพลี้ยไฟ 5. ไรแดง 6. โรคใบจุด 7. โรคแอนแทรกโนส	พื้นที่ระบาด 4 จังหวัด (จันทบุรี ระยอง ระนอง และนครศรีธรรมราช) จำนวน 70 ไร่ การระบาดเพิ่มขึ้น 5 ไร่ พื้นที่ระบาด 4 จังหวัด (ระยอง นครศรีธรรมราช ชุมพร และยะลา) จำนวน 60 ไร่ การระบาดเพิ่มขึ้น 1 ไร่ พื้นที่ระบาด 3 จังหวัด (ระยอง จันทบุรี และชุมพร) จำนวน 245 ไร่ การระบาดลดลง 2 ไร่ พื้นที่ระบาด 7 จังหวัด (จันทบุรี ระยอง สงขลา ยะลา ระนอง นครศรีธรรมราช และชุมพร) จำนวน 3,595 ไร่ การระบาดลดลง 7 ไร่ พื้นที่ระบาด 2 จังหวัด (ระยอง และระนอง) จำนวน 19 ไร่ การระบาดคงที่ พื้นที่ระบาด 2 จังหวัด (จันทบุรี และยะลา) จำนวน 156 ไร่ การระบาดคงที่ พื้นที่ระบาด 1 จังหวัด (กาญจนบุรี) จำนวน 24 ไร่ การระบาดคงที่	- หนอนซอนใบ แนะนำให้หมั่นสำรวจและสังเกตการเข้าทำลายของหนอนซอนใบอย่างสม่ำเสมอ โดยให้สังเกตดูที่ใต้ใบ มังคุดจะพบรอยทางยาวเป็นเส้นสีขาว เนื่องจากการทำลายของหนอนซอนใบ หากพบหนอนกัดกินใบอ่อนเข้าทำลายประมาณ 30% ของยอด ให้พ่นด้วยสารฆ่าแมลงคาร์บาริล ดับเบิ้ลยูที เมื่อพบการระบาดในระยะแตกใบอ่อนให้พ่น 2 ครั้ง ห่างกัน 10 วัน - เพลี้ยแป้งและเพลี้ยไฟ หากพบการระบาดของเพลี้ยแป้ง และเพลี้ยไฟให้พ่นด้วยสารฆ่าแมลง และไม่ควรพ่นสารชนิดใดชนิดหนึ่งติดต่อกันหลายครั้ง และมักพบการระบาดของเพลี้ยแป้ง และเพลี้ยไฟในระยะที่มังคุดออกดอกถึงติดผลอ่อน - โรคใบจุด หากสำรวจพบอาการใบจุดประมาณ 10% ของจำนวนยอด ควรพ่นด้วยสารเคมีคาร์เบนดาซิม 50% ดับบลิวที อัตรา 10 - 15 กรัมต่อน้ำ 20 ลิตร ควรพ่นทุกต้นที่เริ่มแตกใบยอด - โรคใบจุดสาหร่าย และโรคขอบใบแห้ง หมั่นสำรวจสวนสม่ำเสมอ ตัดแต่งกิ่งไม้ให้แสงแดดส่องทั่วทรงพุ่มเพื่อลดการเกิดโรค และหากพบกิ่งที่เป็นโรคให้ตัดกิ่งที่เป็นโรคนำไปเผาทำลาย
เงาะ	1. หนอนกินช่อดอก 2. เพลี้ยแป้ง 3. เพลี้ยไฟ 4. โรคใบจุดสาหร่าย 5. โรคขอบใบแห้ง	พื้นที่ระบาด 2 จังหวัด (สงขลา และสุราษฎร์ธานี) จำนวน 32 ไร่ การระบาดคงที่ พื้นที่ระบาด 3 จังหวัด (ระยอง จันทบุรี และสงขลา) จำนวน 103 ไร่ การระบาดลดลง 3 ไร่ พื้นที่ระบาด 2 จังหวัด (ระยอง และจันทบุรี) จำนวน 67 ไร่ การระบาดคงที่ พื้นที่ระบาด 1 จังหวัด (จันทบุรี) จำนวน 66 ไร่ การระบาดคงที่ พื้นที่ระบาด 2 จังหวัด (ระยอง และสุราษฎร์ธานี) จำนวน 83 ไร่ การระบาดลดลง 2 ไร่	- หากพบการระบาดของเพลี้ยแป้ง และเพลี้ยไฟให้พ่นด้วยสารฆ่าแมลง และไม่ควรพ่นสารชนิดใดชนิดหนึ่งติดต่อกันหลายครั้ง เพราะจะทำให้เพลี้ยแป้ง และเพลี้ยไฟสามารถต้านทานสารฆ่าแมลงได้ และมักพบการระบาดของเพลี้ยแป้ง และเพลี้ยไฟในระยะที่มังคุดออกดอกถึงติดผลอ่อน อาจทำให้ดอกและผลอ่อนร่วง ผลที่ไม่ร่วงเมื่อมีการพัฒนาผลโตขึ้น จะเห็นรอยทำลายชัดเจน เนื่องจากผิวเปลือกมังคุดมีลักษณะขรุขระที่เรียกว่า ผิวขี้กลาก ทำให้ผลผลิตมีคุณภาพต่ำ - หมั่นสำรวจช่อดอกเงาะ หากพบทางสีน้ำตาลให้แกะดูแล้วจับตัวหนอนมาทำลาย หากมีหนอนระบาดมาก ให้พ่นด้วยสารเคมี ไมโนโครโตฟอสหรืออเมธาดีฟอสให้ทั่วแต่ไม่ควรฉีดพ่นในช่วงดอกบาน
ลำไย	1. มวนลำไย 2. เพลี้ยแป้ง 3. เพลี้ยหอย 4. โรคพุ่มไม้กวาด 5. โรคราดำ	สัปดาห์นี้ไม่พบพื้นที่ระบาด พื้นที่ระบาด 1 จังหวัด (ระยอง) จำนวน 3 ไร่ การระบาดคงที่ สัปดาห์นี้ไม่พบพื้นที่ระบาด พื้นที่ระบาด 1 จังหวัด (จันทบุรี) จำนวน 25 ไร่ การระบาดคงที่ พื้นที่ระบาด 1 จังหวัด (จันทบุรี) จำนวน 3 ไร่ การระบาดเพิ่มขึ้น 1 ไร่	- ตัดแต่งกิ่งลำไยไม่ให้ต้นหนาจนเกินไป จับตัวเต็มวัยตัวอ่อน และไข่ไปทำลาย ถ้าพบระบาดปริมาณมากใช้ยาฆ่าแมลง โดยพ่นในช่วงระหว่างเดือน ม.ค.-เม.ย. ช่วงเวลาที่ลำไยกำลังเกิดช่อดอกและติดผล จะพบทั้งตัวอ่อนและตัวเต็มวัยสำหรับยาฆ่าแมลงพวกคาร์บาริลจะใช้ได้ผลดีในระยะที่แมลงเป็นตัวอ่อนในวัย 1 - 2 เท่านั้น ถ้าพ่นในวัยอื่นจะไม่ได้ผล - หากพบต้นลำไยที่เป็นโรคพุ่มไม้กวาดให้ตัดกิ่ง นำออกไปทิ้งนอกแปลง แล้วเผาทำลายในที่ที่ และพ่นต้นลำไยด้วยสารป้องกันกำจัดไร และให้พ่นสารป้องกันกำจัดไรซ้ำอีกครั้งเมื่อต้นลำไยแทงยอดใหม่ ควรหลีกเลี่ยงการพ่นสารฆ่าไรในช่วงที่มีแดดจัด เพราะอาจทำให้ใบอ่อนไหม้ได้

8. สถานการณ์โรคระบาดสัตว์

8.1 โรคพิษสุนัขบ้า (วันที่ 1 ต.ค. 61 – 9 พ.ค. 63)

สถานการณ์โรคพิษสุนัขบ้าในสัตว์ระหว่างวันที่ 1 ต.ค. 61 - 8 พ.ค. 63 มีรายงานพบโรคทั้งหมด 33 จังหวัด 115 จุด ปัจจุบันยังคงประกาศเขตโรคระบาดสัตว์ 18 จุด ในพื้นที่ 10 จังหวัด คือ ปทุมธานี สระแก้ว ชลบุรี บุรีรัมย์ สุรินทร์ อุบลราชธานี อำนาจเจริญ ขอนแก่น เชียงใหม่ และสงขลา ทั้งนี้ กรมปศุสัตว์ได้เร่งดำเนินการป้องกันควบคุมโรคทุกจุดเกิดโรค โดยฉีดวัคซีนรอบจุดเกิดโรคในสัตว์กลุ่มเสี่ยงทุกตัวในรัศมี 5 กม.รอบจุดเกิดโรคได้ รวมทั้งเร่งรัดควบคุมจำนวนประชากรสัตว์พาหะนำโรคที่สำคัญ (สุนัขและแมว) ทำให้มีจำนวนคงที่หรือลดลงเพื่อลดความเสี่ยงของการแพร่เชื้อโรค โดยการผ่าตัดทำหมัน

8.2 โรคปากและเท้าเปื่อย ประจำปี 14 พ.ค. 63

วันนี้ มีรายงานพบสัตว์ป่วยด้วยอาการโรคปากและเท้าเปื่อยเพิ่มเติม

ที่	วันที่เริ่มป่วย	ชนิดสัตว์ *กรร1	จังหวัด	อำเภอ	ตำบล	หมู่	ประวัติวัคซีน	ป่วย	ตาย	เสี่ยง	ผลตรวจ
1	11 พ.ค. 63	โคเนื้อ	พัทลุง	บางแก้ว	นาปะขอ	9	ไม่เคยฉีด	5	0	322	(FMD)รพผลLab

ตารางแสดงสถานการณ์โรคปากและเท้าเปื่อยสะสมปี 2563 การกระจายและการเปรียบเทียบ

จังหวัดที่สถานะโรคนยังไม่สงบ (จำนวนสถานะควบคุมโรค/เฝ้าระวังโรค)		นครปฐม(2/0) สระบุรี(2/0) สงขลา(1/4) นครราชสีมา(0/2) เชียงราย(0/1)				
ช่วงเวลา	พบโรค (ครั้ง)	สัตว์ป่วย (ตัว)	จังหวัด (จังหวัด)	สูงสุด 10 จังหวัดแรก (จำนวนครั้ง รายงานการพบโรค/จำนวนสัตว์ป่วยสะสม)		
30 วันย้อนหลัง	2	78	2	สงขลา(1/68) พัทลุง(1/10)		
ปี 2563	37	1,457	15	สงขลา(8/409) นครราชสีมา(5/66) กระบี่(3/459) มหาสารคาม(3/93) เชียงราย(3/89) ลำพูน(2/30) เชียงใหม่(2/28) สระบุรี(2/27) พัทลุง(2/11) นราธิวาส(1/130)		
ปี 2562	194	16,081	40	นครศรีธรรมราช(24/2563) สงขลา(24/1871) นครราชสีมา(13/97) ปัตตานี(12/270) พัทลุง(11/4568) ประจวบคีรีขันธ์(10/1116) ร้อยเอ็ด(8/70) ขอนแก่น(8/32) กระบี่(7/1574) สุราษฎร์ธานี(7/980)		
รายงานผลการตรวจทางห้องปฏิบัติการ (ครั้ง)		Type A(0) Type O(19) Type O และ A(0) ไม่เก็บตัวอย่างรอยโรค (0) ไม่ทราบ Type(7) และรพผล Lab(11)				
ชนิดสัตว์ที่พบรายงานโรคตาม *กรร 1		โคเนื้อ(24/1,150) โคนม (10/188) กระบี่ (2/89) แพะเนื้อ (0/0) สุกร (0/0) ไม่ทราบ (1/30)				

หมายเหตุ : *กรร1 คือ รายงานการเกิดโรคระบาดสัตว์เบื้องต้น

8.3 ไม่มีรายงานสัตว์ปีกป่วยตายผิดปกติในสัปดาห์นี้

8.4 โรคระบาดสัตว์ในต่างประเทศ (ช่วงวันที่ 2 พ.ค.- 8 พ.ค. 63) พบการระบาด ดังนี้

- โรคอหิวาต์แอฟริกาในสุกร 19 ครั้ง แบ่งเป็น ในหมู่น้ำ 19 ครั้ง ที่ประเทศเกาหลีใต้ ฮังการี มอลโดวา โรมาเนีย ลัตเวีย และประเทศรัสเซีย

- โรคพี อาร์ อาร์ เอส 1 ครั้ง ในสุกร ที่ประเทศสวีเดน