



# ข้อมูลพื้นฐาน

## จังหวัดสุรินทร์



044 558 394

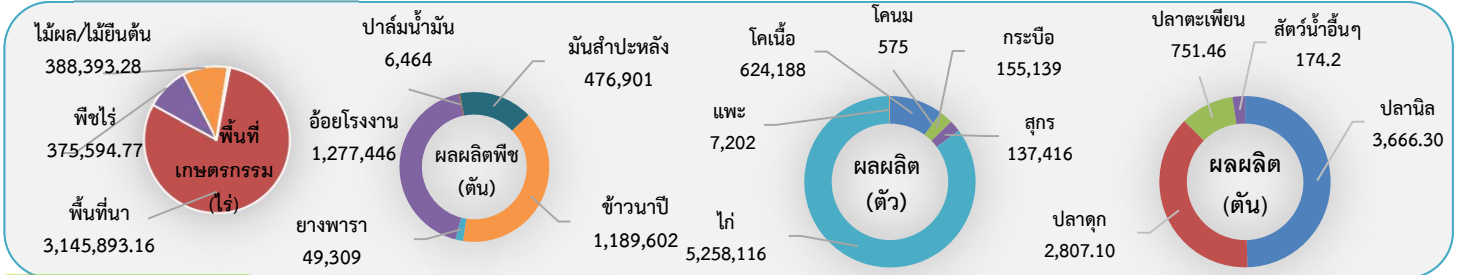


<https://www.opsmoac.go.th/surin-home>

จังหวัดสุรินทร์มีพื้นที่ทั้งหมด 5,077,535.00 ไร่ เป็นพื้นที่เกษตรกรรม 3,926,065.36 ไร่ (77.33% ของพื้นที่ทั้งหมด) เป็นพื้นที่นา 3,145,893.16 ไร่ พืชไร่ 375,594.77 ไร่ ไม้ยืนต้นและไม้ผล 388,393.28 ไร่ โดยมีพื้นที่ชลประทาน 194,233 ไร่ (4.95% ของพื้นที่เกษตรกรรม) มีพื้นที่รับประโยชน์จากน้ำ 225,587 ไร่ (5.75% ของพื้นที่เกษตรกรรม) พื้นที่ สปก. เนื้อที่ประมาณ 1,729,236 ไร่

แบ่งการปกครองออกเป็น 17 อำเภอ 158 ตำบล 2,128 หมู่บ้าน องค์การบริหารส่วนจังหวัด 1 แห่ง เทศบาลเมือง 1 แห่ง เทศบาลตำบล 27 แห่ง และองค์การบริหารส่วนตำบล 144 แห่ง ชุมชน 41 ชุมชน ประชากรทั้งสิ้น 1,354,477 คน มีจำนวนครัวเรือนทั้งหมด 421,268 ครัวเรือน เป็นครัวเรือนภาคการเกษตร จำนวน 225,912 ครัวเรือน

- เนื้อที่ทำการเกษตรทั้งสิ้น 3,926,065.36 ไร่
- พื้นที่นาข้าว ประมาณ 3,145,893.16 ไร่ หรือร้อยละ 61.96 ของเนื้อที่ทั้งหมด
- พืชไร่ 375,594.77 ไร่ หรือร้อยละ 7.4 ของเนื้อที่ทั้งหมด
- ไม้ยืนต้นและไม้ผล 388,393.28 ไร่ หรือร้อยละ 7.65 ของเนื้อที่ทั้งหมด
- พื้นที่เกษตรอื่นๆ 16,184.15 ไร่ หรือร้อยละ 0.32 ของเนื้อที่ทั้งหมด
- พื้นที่ชลประทานจำนวน 194,233 ไร่ หรือร้อยละ 4.95 ของพื้นที่เกษตรกรรม



**สินค้าเด่น/GI**

1. ข้าวหอมมะลิสุรินทร์ "หอม ยาว ขาว นุ่ม" มีกลิ่นหอมตามธรรมชาติปลูกในพื้นที่ อ.เมืองสุรินทร์ อ.ลำดวน อ.ปราสาท และ อ.เขวาสินรินทร์
2. ข้าวหอมมะลิทุ่งกุลาร้องไห้ คือข้าวพันธุ์ชาวดอกมะลิ 105 และพันธุ์ กข 15 ซึ่งปลูกในพื้นที่ทุ่งกุลาร้องไห้ (อ.ชุมพลบุรี) ในฤดูนาปี และมีกลิ่นหอมตามธรรมชาติ
3. เส้นไหมไทยพื้นบ้านอีสาน เส้นไหมเป็นสีเหลืองทอง มีความมันลื่น นุ่มนวล เหนียว และสม่ำเสมอ ผ่านการสาวด้วยมือผลิตจากตัวไหมพันธุ์ไทยพื้นบ้าน เลี้ยงด้วยใบหม่อนที่ปลูกขึ้นเอง (พื้นที่เลี้ยง บ้านสระ อ.ปราสาท)
4. เนื้อสุรินทร์ หมายถึง เนื้อโคขุนคุณภาพสูง ที่มีลักษณะเนื้อสีแดงอมชมพู มีไขมันแทรก ผลิตจากโคเนื้อพันธุ์ลูกผสมในพื้นที่และโคสายพันธุ์วากิว 100 เปอร์เซนต์ ทำให้ได้เนื้อลูกผสมสายเลือดวากิว 50 เปอร์เซนต์ขึ้นไป ผ่านกระบวนการเลี้ยง การแปรรูปและการคัดแต่งซากอย่างถูกสุขลักษณะในขอบเขตพื้นที่ของจังหวัดสุรินทร์

GPP ณ ราคาประจำปีในปี พ.ศ.2567 มูลค่า 93,062 ล้านบาท (จัดอยู่ในอันดับที่ 6 ของภาคตะวันออกเฉียงเหนือ และอันดับที่ 37 ของประเทศ) ประชากรมีรายได้ต่อหัว 90,895 บาท/คน/ปี (ที่มา : สำนักงานสภาพัฒนาการเศรษฐกิจและสังคมแห่งชาติ) มีประชากร 426,326 ครัวเรือน เป็นภาคการเกษตร 225,912 ครัวเรือน

**ข้อมูลการรับรองมาตรฐานสินค้าเกษตรปลอดภัยของจังหวัด**

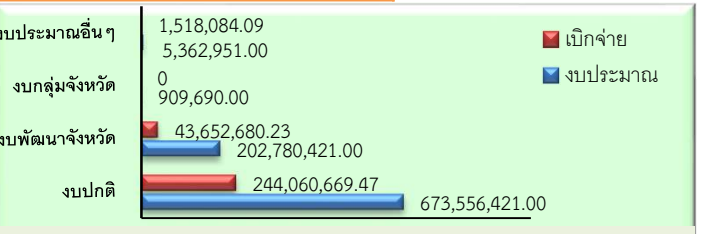
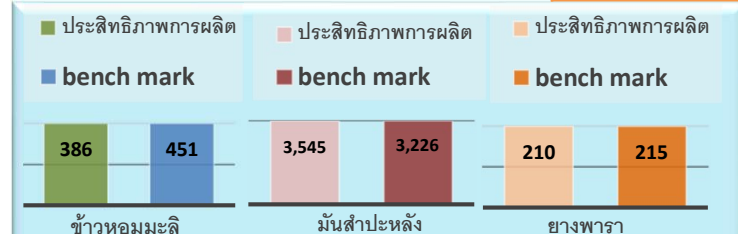
ชนิดสินค้า	จำนวนราย/แปลง	จำนวนไร่
1) ข้าว		
มาตรฐาน Organic Thailand	730 ราย/43 กลุ่ม	8,491
มาตรฐานสากล	1,769 ราย	38,917
มาตรฐาน PGS	247 ราย	2,082
มาตรฐาน PGS Surin	3,513 ราย	20,242.50
รวม	5,625 ราย /168 กลุ่ม	69,732.5
2) พืช (แปลง)	139 ราย	190.87
3) ประมง (ราย)	110 ราย	163.5 ไร่
4) ปศุสัตว์	10	384 (ตัว)
รวมทุกชนิดสินค้า	6,518 ราย /168 กลุ่ม	70,086.87 ไร่ 384 (ตัว)

ชนิดสินค้า	จำนวนเกษตรกร (ราย)	จำนวนพื้นที่ (ไร่)	จำนวนแปลง
1) พืชผัก	848	811.29	2,007
2) ข้าว	18 กลุ่ม 551 ราย	6,936	
3) ประมง	111	569.55	
4) หม่อน	35	79.25	
5) ปศุสัตว์	65	1,451.630 ตัว	
6) ยางพารา	280	2,285	
รวมทั้งสิ้น	1,890 ราย 18 กลุ่ม	10,681	2,007

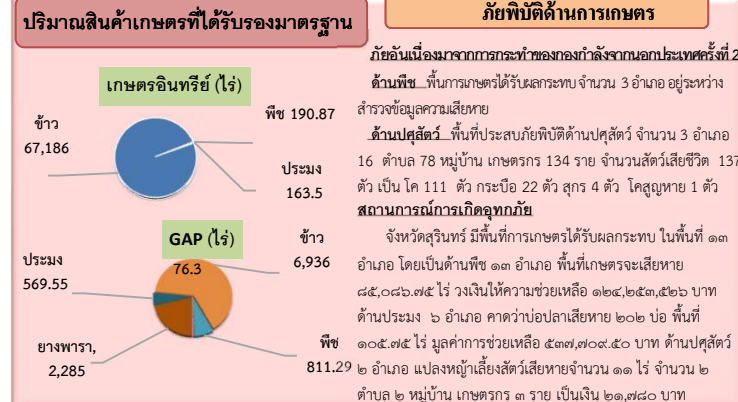
  

ชนิดสินค้า	จำนวนเกษตรกร(ราย)	พื้นที่เพาะปลูก(ไร่)	ปริมาณผลผลิต(ตัน)
ข้าวหอมมะลิสุรินทร์	510	7,277	2,765 ตัน
ข้าวหอมมะลิทุ่งกุลาร้องไห้	192	6,936	2,070 ตัน
เส้นไหมไทยพื้นบ้านเนื้อสุรินทร์	13	-	35.9 กก.

**สุรินทร์**  
**Info Graphic**  
ข้อมูลพื้นฐานจังหวัด



**ประสิทธิภาพการผลิตสินค้าเกษตร ด้านพืช กก./ไร่**



ปี 2569 มีงบประมาณเพื่อการพัฒนาการเกษตร รวม 882,609,483.00 บาท เบิกจ่ายแล้ว 283,231,433.79บาท คิดเป็นร้อยละ 32.77 (ข้อมูล ณ 29 เมษายน 2569)

- งบ Function มีภารกิจสำคัญ คือ
- โครงการเกษตรอินทรีย์ : เกษตรกรได้รับมาตรฐานเกษตรอินทรีย์เพิ่มมากขึ้น และสามารถบริหารจัดการทรัพยากรทางการเกษตรอย่างสมดุลและยั่งยืน
  - โครงการยกระดับคุณภาพมาตรฐานสินค้าเกษตร : เกษตรกรมีความรู้ความเข้าใจด้านการผลิตตามระบบมาตรฐาน GAP และส่งเสริมเกษตรกรผู้ผลิตเข้าสู่ระบบมาตรฐานเกษตร GAP เพิ่มมากขึ้น

- งบจังหวัด/กลุ่มจังหวัด มีภารกิจสำคัญ คือ
- โครงการพัฒนาและส่งเสริมเกษตรอินทรีย์ อย่างครบวงจรและยั่งยืนส่งเสริมการเพิ่มพื้นที่เกษตรอินทรีย์จังหวัดสุรินทร์ พัฒนาการเลี้ยงไก่พื้นเมืองเพื่อเข้าสู่ระบบป้องกันโรคและการเลี้ยงสัตว์ที่เหมาะสม (GFM) การพัฒนาแหล่งน้ำและระบบระบายน้ำด้านการเกษตร
  - โครงการพัฒนาและขยายผลเกษตรอินทรีย์สู่ชุมชนภายใต้โครงการเกษตรทฤษฎีใหม่ ส่งเสริมระบบการรับรองสินค้าเกษตรแบบมีส่วนร่วม (PGS Surin) ยกระดับการผลิตข้าวหอมมะลิสุรินทร์

## ข้อมูลพื้นฐานของจังหวัดสุรินทร์

## 1. ข้อมูลด้านการเกษตรของจังหวัด

1.1 พื้นที่ทั้งหมด 5,077,535.00 ไร่ เป็นพื้นที่เกษตรกรรม 3,926,065.36 ไร่ (77.33% ของพื้นที่ทั้งหมด) เป็นพื้นที่นา 3,145,893.16 ไร่ พืชไร่ 375,594.77 ไร่ ไม้ยืนต้นและไม้ผล 388,393.28 ไร่ โดยมีพื้นที่ชลประทาน 194,233 ไร่ (4.95% ของพื้นที่เกษตรกรรม) มีพื้นที่รับประโยชน์จากน้ำ 225,587 ไร่ (5.75% ของพื้นที่เกษตรกรรม)

ประเภท	พื้นที่ (ไร่)	ร้อยละ
พื้นที่ป่า	442,612.22	8.72
พื้นที่น้ำ	201,769.49	3.97
พื้นที่ชุมชนและสิ่งปลูกสร้าง	359,225.04	7.07
พื้นที่อื่นๆ	147,862.89	2.91
<b>พื้นที่การเกษตร</b>	<b>3,926,065.36</b>	<b>77.33</b>
พื้นที่นา	3,145,893.16	61.96
พืชไร่	375,594.77	7.4
ไม้ยืนต้น และไม้ผล	388,393.28	7.65
พื้นที่เกษตรอื่นๆ	16,184.15	0.32
<b>พื้นที่ทั้งหมด</b>	<b>5,077,535.00</b>	<b>100.00</b>

ที่มา : กรมพัฒนาที่ดิน 2565

## 1.2 สถานการณ์ด้านทรัพยากรการผลิตและแนวโน้ม

1) น้ำในอ่างเก็บน้ำขนาดกลาง จำนวน 16 อ่าง ปริมาณน้ำในปัจจุบัน 63.64 ล้าน ลบ.ม. คิดเป็น 43.80 % ของปริมาณน้ำเก็บกัก 145.298 ล้าน ลบ.

2) ปริมาณน้ำฝนสะสม ตั้งแต่วันที่ 1 มกราคม 2569 ถึง 29 เมษายน 2569 วัดได้ 78.2 มม. คิดเป็นร้อยละ 6.22 % ของปริมาณฝนเฉลี่ย (ปี 2540 - 2568 ซึ่งวัดได้ 1,258.0 มม.) (แหล่งที่มา : โครงการชลประทานสุรินทร์)

3) ความต้องการใช้น้ำของจังหวัด จำแนก 4 ด้าน

- อุปโภคบริโภค 17.08 ล้าน ลบ.ม.
- ระบบนิเวศน์ 3.00 ล้าน ลบ.ม.
- เกษตรกรรม 90.540 ล้าน ลบ.ม.
- อุตสาหกรรม 0.300 ล้าน ลบ.ม.

4) การใช้ประโยชน์และความเหมาะสมของดินเพื่อการเพาะปลูก (Agri-Map analytic) จังหวัดสุรินทร์มีพืชเศรษฐกิจที่สำคัญ 5 ชนิด โดยมีการเพาะปลูกในชั้นความเหมาะสมต่างๆ ดังนี้

ชนิดพืช	เหมาะสมสูง	เหมาะสมปานกลาง	เหมาะสมเล็กน้อย	ไม่เหมาะสม
ข้าว	147,778.60	1,895,235.21	1,112,282.95	255,877.74
ยางพารา	607.61	186,917.84	4,643.04	19,035.71
อ้อย	17.07	193,718.58		2,159.71
มันสำปะหลัง		48,757.36	8,136.45	95,769.15
ปาล์มน้ำมัน ปี 2566			439.89	2,911.89

**1.3 ขนาดเศรษฐกิจของจังหวัด (GPP) ผลิตภัณฑ์มวลรวมจังหวัด (Gross provincial product : GPP) ณ ราคาประจำปีในปี พ.ศ.2567 จังหวัดสุรินทร์ มีมูลค่า 93,062 ล้านบาท (จัดอยู่ในอันดับที่ 6 ของภาคตะวันออกเฉียงเหนือและอันดับที่ 37 ของประเทศ ) ประกอบด้วย ภาคเกษตรมูลค่า 25,584 ล้านบาท และภาคนอกเกษตร มูลค่า 67,478 ล้านบาท ประชากรมีรายได้ต่อหัว 90,895 บาท/คน/ปี (ที่มา : สำนักงานสภาพัฒนาการเศรษฐกิจและสังคมแห่งชาติ)**

ตามประกาศกรมการปกครอง กระทรวงมหาดไทย ณ วันที่ 23 มีนาคม 2569 จังหวัดสุรินทร์ มีจำนวนประชากร รวมทั้งสิ้น 1,354,477 คน ลดลงจากปีที่ผ่านมา 13,365 คน คิดเป็นร้อยละ 0.98 โดยเป็นประชากรเพศชาย 671,798 คน เพศหญิง 682,679 คน และมีจำนวนครัวเรือน 426,326 ครัวเรือน เป็นภาคการเกษตร 225,912 ครัวเรือน หรือร้อยละ 53

**1.4 พืชเศรษฐกิจที่สำคัญ ได้แก่**

ชนิดพืช	เนื้อที่เพาะปลูก	เนื้อที่เก็บเกี่ยว/ให้ผลผลิต (ไร่)	ผลผลิต (ตัน)	ผลผลิตเฉลี่ยต่อไร่ (กก.)	
				เนื้อที่ปลูก	เนื้อที่เก็บ
ข้าวนาปี ปีเพาะปลูก 2568/69	3,024,501	2,955,277.25	1,287,674	425.75	435.72
มันสำปะหลัง ปี 2568	129,071	119,729	420,315	3,256	3,511
ยางพารา ปี 2567	237,612	234,501	49,309	207	210
อ้อยโรงงาน ปีเพาะปลูก 2567/68	137,850	129,165	1,277,446	9,266	9,890
ปาล์มน้ำมัน ปี 2567	4,920	4,863	6,464	1,313	1,329

**1.5 สัตว์เศรษฐกิจที่สำคัญ ได้แก่**

ชนิดสัตว์ที่เลี้ยง	จำนวนเกษตรกร (ครัวเรือน)	จำนวนสัตว์ที่เลี้ยง (ตัว)
ไก่	127,735	5,258,116
- ไก่เนื้อ	1,057	554,361
- ไก่ไข่	6,951	270,033
- ไก่พื้นเมือง	118,944	4,402,409
- ไก่ลูกผสม	783	31,313
สุกร	7,372	137,416
โคเนื้อ	109,132	624,188
กระบือ	32,399	155,139

**1.6 สัตว์น้ำเศรษฐกิจ**

จังหวัดสุรินทร์ มีเกษตรกรผู้เลี้ยงปลา จำนวน 11,625 ราย เนื้อที่เลี้ยงรวม 7,995.29 ไร่ สัตว์น้ำที่มีการเพาะเลี้ยงในจังหวัดสุรินทร์ ประกอบด้วย

- ปลานิล เกษตรกรผู้เพาะเลี้ยง จำนวน 6,937 ราย เนื้อที่เลี้ยงรวม 4,993.56 ไร่
- ปลาดุก เกษตรกรผู้เพาะเลี้ยง จำนวน 3,125 ราย เนื้อที่เลี้ยงรวม 1,972.80 ไร่
- ปลาดตะเพียน เกษตรกรผู้เพาะเลี้ยง จำนวน 1,104 ราย เนื้อที่เลี้ยงรวม 668.27 ไร่
- สัตว์น้ำอื่นๆ เกษตรกรผู้เพาะเลี้ยง จำนวน 459 ราย เนื้อที่เลี้ยงรวม 360.65 ไร่

มีปริมาณผลผลิตสัตว์น้ำในจังหวัดสุรินทร์ จำนวน 5,927.18 ตัน มูลค่า 401,573,060 บาท แบ่งเป็นผลผลิตที่ได้จากการเพาะเลี้ยงสัตว์น้ำ จำนวน 2,856 ตัน และผลผลิตที่จับได้จากแหล่งน้ำธรรมชาติ จำนวน 3,071.18 ตัน

### 1.7 สินค้าเด่น / สินค้า GI ของจังหวัด

1) **ข้าวหอมมะลิสุรินทร์** ลักษณะเด่น "หอม ยาว ขาว นุ่ม" ซึ่งหมายถึง ข้าวเปลือก ข้าวกล้อง และข้าวขาวที่แปรรูปมาจากข้าวเปลือกพันธุ์ข้าวหอมที่ไวต่อแสง คือ ข้าวพันธุ์ขาวดอกมะลิ 105 และพันธุ์ กข 15 ที่ผลิตในจังหวัดสุรินทร์ ในฤดูนาปี และมีกลิ่นหอมตามธรรมชาติ (ปลูกในพื้นที่ 6 อำเภอ คือ อ.ลำดวน อ.ปราสาท อ.จอมพระ อ.ศีขรภูมิ อ.เมืองสุรินทร์ และ อ.เขวาสินรินทร์)

2) **ข้าวหอมมะลิทุ่งกุลาร้องไห้** ลักษณะเด่น ข้าวเปลือก ข้าวกล้อง และข้าวขาว ที่แปรรูปมาจากข้าวเปลือกพันธุ์ข้าวหอมที่ไวต่อช่วงแสง คือ ข้าวพันธุ์ขาวดอกมะลิ 105 และพันธุ์ กข 15 ซึ่งปลูกในพื้นที่ทุ่งกุลาร้องไห้ ในฤดูนาปี และมีกลิ่นหอมตามธรรมชาติ (อำเภอชุมพลบุรี จำนวน 4 ตำบล คือ ตำบลไพรขลา ต. นาหนองไผ่ ตำบลชุมพลบุรี และตำบลหนองเรือ)

3) **เส้นไหมไทยพื้นบ้านอีสาน** ลักษณะเด่น เป็นเส้นไหมดิบที่ผ่านการสาวด้วยมือ ผลิตจากตัวไหมพันธุ์ไทยพื้นบ้าน ที่เลี้ยงโดยใบหม่อนที่ปลูกขึ้นเองในพื้นที่ 20 จังหวัด ในภาคอีสาน เส้นไหมเป็นสีเหลืองทอง มีความมัน เลื่อม นุ่มนวล เหนียว และสม่ำเสมอสามารถทำเป็นเส้นยืนและเส้นพุ่งได้ (พื้นที่เลี้ยง บ้านสระ อำเภอปราสาท จำนวน 1 กลุ่ม สมาชิก 13 ราย ผลิตเส้นไหมได้ 35.9 กก./ ปี )

ชนิดสินค้า GI	จำนวนเกษตรกร (ครัวเรือน)	พื้นที่เพาะปลูก	ปริมาณผลผลิต (ตัน)
ข้าวหอมมะลิสุรินทร์	510	7,277	2,765 ตัน
ข้าวหอมมะลิทุ่งกุลาร้องไห้	192	5,448	2,070 ตัน
เส้นไหมไทยพื้นบ้านอีสาน	13		35.9 กก.

4) **เนื้อสุรินทร์ หรือ SURIN BEEF หรือ NUER SURIN** หมายถึง เนื้อโคขุนคุณภาพสูง ที่มีลักษณะเนื้อสีแดงอมชมพู มีไขมันแทรก เมื่อปรุงสุกจะให้รสชาติที่ดี เนื้อนุ่ม และไม่มีกลิ่นสาบ มีระดับคะแนนไขมันแทรกที่ 3 ขึ้นไปตามมาตรฐานการตัดเกรดเนื้อโคของญี่ปุ่น ซึ่งผลิตจากโคเนื้อลูกผสมระหว่างโคสายพันธุ์ลูกผสมในพื้นที่และโคสายพันธุ์วากิว 100 เปอร์เซ็นต์ ทำให้ได้โคเนื้อลูกผสมสายเลือดวากิว 50 เปอร์เซ็นต์ขึ้นไป ที่ผ่านกระบวนการเลี้ยง การแปรรูปและการตัดแต่งซากอย่างถูกต้องลักษณะในขอบเขตพื้นที่ของจังหวัดสุรินทร์

### 1.7 สรุปยอดผลิตภัณฑ์ OTOP เเด่น ของจังหวัด ได้แก่

#### 1) ประเภทอาหาร

1.1) กาละแมศึขรภูมิปราสาทเดียว นายเกรียงชัย ตั้งขวลิตกุล เลขที่ 211-212 หมู่ที่ 2 ตำบลระแงง อำเภอศีขรภูมิ

1.2) ข้าวสาร : กลุ่มวิสาหกิจชุมชนกลุ่มเกษตรกรอินทรีย์ตำบลบุฤๅษี เลขที่ 7 ต.บุฤๅษี อ.เมืองสุรินทร์

#### 2) ประเภทเครื่องดื่ม

2.1) น้ำหม่อนเบอร์รี่ นายอาทร แสงโสมวงศ์ เลขที่ 162,164 ตำบลในเมือง อำเภอเมืองสุรินทร์

2.2) จมูกข้าว กลุ่มวิสาหกิจชุมชนแม่บ้านเกษตรกรจมูกข้าว ข้าวยา เลขที่ 150 หมู่ที่ 1 ตำบลคอโค อำเภอเมืองสุรินทร์

#### 3) ประเภทผ้าและเครื่องแต่งกาย

3.1) ผ้าหมักโคลนลายปราสาท กลุ่มทอผ้าไม้แก้มงคลหมักโคลน เลขที่ 20 หมู่ที่ 7 ตำบลจารพัต อำเภอศีขรภูมิ

3.2) สร้อยคอ อเมทิสต์เรียงร้อยผ้าไหม รุ่งเรืองเครื่องประดับ เลขที่ 228 หมู่ที่ 3 ตำบลเขวาสินรินทร์ อำเภอเขวาสินรินทร์

#### 4) ประเภทของใช้ ของตกแต่ง ของที่ระลึก ได้แก่

4.1) กระเช้าหวาย ร้านวังหวาย เลขที่ 8/3 หมู่ที่ 4 ตำบลเมืองที่ อำเภอเมืองสุรินทร์

4.2) จักสานจากต้นกก กลุ่มถักกระเป่า เลขที่ 49 หมู่ที่ 11 ตำบลหนองบัวบาน อำเภอรัตนบุรี

5) ประเภทสมุนไพรที่ไม่ใช่อาหาร ได้แก่

5.1) ครีมอาบนํ้าขมิ้นไพร กลุ่มสตรีชุมชนหนองบัว-ดองกะเมียด เลขที่ 25/1 หมู่ที่ 4 ตำบลเมืองที่อำเภอเมืองสุรินทร์

5.2) สบูร์ิ่งไหม ไบหม่อน นายบุญธรรม สามลักษณ์ เลขที่ 322/4 หมู่ที่ 11 ตำบลหนองบัวบาน อำเภอรัตนบุรี

### 1.8 สถาบันเกษตรกร/กลุ่มเกษตรกร/วิสาหกิจชุมชน

#### 1.8.1 สหกรณ์การเกษตร

จังหวัดสุรินทร์มีสหกรณ์การเกษตรทั้งหมด 83 แห่ง สมาชิก 224,088 ราย เป็นสหกรณ์ภาคการเกษตร 57 แห่ง สมาชิก 172,239 ราย สหกรณ์นอกภาคการเกษตร จำนวน 26 แห่ง สมาชิก 51,849 ราย

ประเภทสหกรณ์	จำนวนสหกรณ์ (แห่ง)	จำนวนสมาชิก(ราย)
สหกรณ์ภาคการเกษตร	57	172,239
สหกรณ์การเกษตร	56	172,124
สหกรณ์ประมง	1	115
<b>สหกรณ์นอกภาคการเกษตร</b>	<b>26</b>	<b>51,849</b>
สหกรณ์ออมทรัพย์	11	36,476
สหกรณ์บริการ	6	538
สหกรณ์เครดิตยูเนียน	9	14,835
<b>รวม</b>	<b>83</b>	<b>224,088</b>

#### ผลการจัดระดับชั้นความเข้มแข็งสหกรณ์

ประเภทสหกรณ์	ชั้น 1	ชั้น 2	ชั้น 3	รวม
สหกรณ์ภาคการเกษตร				
สหกรณ์การเกษตร	13	21	22	56
สหกรณ์ประมง	-	-	1	1
<b>สหกรณ์นอกภาคการเกษตร</b>				
สหกรณ์ออมทรัพย์	9	2	-	11
สหกรณ์บริการ	2	-	4	6
สหกรณ์เครดิตยูเนียน	3	3	2	8
<b>รวม</b>	<b>27</b>	<b>26</b>	<b>29</b>	<b>82</b>
<b>ร้อยละ</b>	<b>32.53</b>	<b>31.33</b>	<b>34.94</b>	<b>100</b>

ที่มา : สำนักงานสหกรณ์จังหวัดสุรินทร์ ข้อมูล ณ วันที่ 31 ธันวาคม 2568

1.8.2 กลุ่มเกษตรกร จังหวัดสุรินทร์มีกลุ่มเกษตรกร ทั้งหมด 31 แห่ง สมาชิก 3,699 ราย แบ่งเป็น 3 ประเภท ได้แก่กลุ่มเกษตรกรทำนา กลุ่มเกษตรกรทำสวน และกลุ่มเกษตรกรเลี้ยงสัตว์ ผลการจัดระดับชั้นความเข้มแข็ง ชั้น 2 จำนวน 25 กลุ่ม และชั้น 3 จำนวน 6 กลุ่ม

ประเภท	จำนวนสมาชิก (ราย)	จำนวนกลุ่มเกษตรกร
กลุ่มเกษตรกรทำนา	1903	16
กลุ่มเกษตรกรทำสวน	900	10
กลุ่มเกษตรกรเลี้ยงสัตว์	896	5
รวม	3,699	31

ผลการจัดระดับชั้นความเข้มแข็งสหกรณ์กลุ่มเกษตรกร

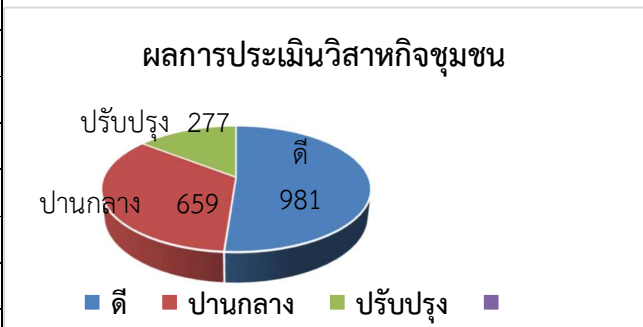
ประเภทสหกรณ์	ชั้น 1	ชั้น 2	ชั้น 3	ไม่นำมาจัด	รวม
กลุ่มเกษตรกรทำนา	-	14	2	-	16
กลุ่มเกษตรกรทำสวน	-	6	4	-	10
กลุ่มเกษตรกรเลี้ยงสัตว์	-	5	-	-	5
รวม	-	25	6	-	31
ร้อยละ	-	80.65	19.35	0	100

1.8.3 อาสาสมัครด้านการเกษตร จังหวัดสุรินทร์มีอาสาสมัครด้านการเกษตร 12 ด้าน เกษตรกร 5,121 ราย ดังนี้

อำเภอ	เศรษฐกิจ	อาสาสมัครเกษตรกรหมู่บ้าน	ประมงอาสา	ครูยางอาสา	อาสาสมัครผสมพันธุ์	อาสาสมัคร	ชวานาผู้นำ	ครูบัญชีอาสา	อาสาปศุสัตว์	อาสาสมัครสหกรณ์	อาสาสมัครปศุสัตว์	หมอดินอาสา
กาบเชิง	1	86	4	3	1	3		1	41		3	87
เขวาสินรินทร์	1	55			1		1	4	9			55
จอมพระ	1	104	4	1	1		1	2	15			105
ชุมพลบุรี	1	123	7		7		1	4	15	9		122
ท่าตูม	1	165	8	3	2		1	7	38	7	2	165
โนนนารายณ์	1	68	1	2	2		1	1	15			68
บัวเชด	1	68	3	3	2	5		1	11	9		68
ปราสาท	1	241	10		3		1	8	83	8	17	241
พนมดงรัก	1	55	9	6					32			55
เมืองสุรินทร์	1	290	6	5	6	17	1	27	58			290
รัตนบุรี	1	162	11	2	4	2	1	3	47	9		162
ลำดวน	1	51	4		2		1	2	22	3		51
ศรีณรงค์	1	63	2	18	2		1	4	21	1		62
ศีขรภูมิ	1	227	6	3	4	1	1	46	36	4		228
สนม	1	78	4	6	1		1	1	11	7		78
สังขะ	1	186	6	8	5		1	12	13	14		186
สำโรงทาบ	1	100	4		3		1	1	21			100
รวมทั้งหมด	17	2,122	89	60	46	28	14	124	488	71	22	2,123

1.8.4 กลุ่มวิสาหกิจชุมชน จังหวัดสุรินทร์มีกลุ่มวิสาหกิจชุมชน ทั้งหมด 2,153 แห่ง โดยมีผลการประเมินวิสาหกิจชุมชนระดับดี จำนวน 981 กลุ่ม ระดับปานกลาง 659 กลุ่ม และระดับปรับปรุง 277 กลุ่ม

อำเภอ	จำนวน
อำเภอกาบเชิง	87
อำเภอเขวาสินรินทร์	48
อำเภอจอมพระ	118
อำเภอชุมพลบุรี	284
อำเภอท่าตูม	253
อำเภอโนนนารายณ์	47
อำเภอบัวเขต	42
อำเภอปราสาท	347
อำเภอพนมดงรัก	52
อำเภอเมืองสุรินทร์	249
อำเภอรัตนบุรี	62
อำเภอลำดวน	62
อำเภอศรีณรงค์	106
อำเภอศีขรภูมิ	150
อำเภอสนม	105
อำเภอสังขะ	198
อำเภอสำโรงทาบ	46
<b>รวมทั้งสิ้น</b>	<b>2,153</b>



1.8.5 ศูนย์ ศพก จังหวัดสุรินทร์มี ศูนย์ ศพก หลัก ประกอบด้วยสินค้าหลัก ข้าว เกษตรผสมผสาน กล้าย จิ้งหรีด พืชผักและข้าว ปุ๋ยอินทรีย์ สัตว์น้ำ เห็ด แก้วมังกร จำนวน 17 แห่ง ศูนย์ เครือข่าย 310 แห่ง

1.8.6 จำนวนแปลงใหญ่ของจังหวัดสุรินทร์ จังหวัดสุรินทร์มีจำนวนแปลงใหญ่ ๑๐ ประเภทสินค้า มีจำนวน ทั้งหมด ๒๙๕ แปลง จำนวนสมาชิกทั้งหมด ๓๐,๖๖๐ ราย พื้นที่ ๓๕๓,๗๑๐.๒๕ ไร่

ลำดับ	สินค้า	จำนวนกลุ่ม	จำนวนราย	จำนวนไร่
1	ข้าว	242	27,757	335,682.00
2	พืชไร่	13	838	7,170.75
3	ไม้ยืนต้น	8	450	4,282.00
4	ไม้ผล	3	142	682.00
5	ผัก/สมุนไพร	13	582	916.50
6	ปศุสัตว์	11	677	4,010.25
7	ประมง	1	50	301.00
8	แมลงเศรษฐกิจ	1	31	159.00
9	หม่อนไหม	2	103	416.75
10	ไม้ดอกไม้ประดับ	1	30	90.00
	<b>รวม</b>	<b>295</b>	<b>30,660</b>	<b>353,710.25</b>

2. ข้อมูลการรับรองมาตรฐานสินค้าเกษตรปลอดภัยของจังหวัด จังหวัดสุรินทร์มีสินค้าเกษตรที่ได้รับรองมาตรฐานทั้งสิ้น 80,767.96 ไร่ เกษตรกรได้รับการรับรอง 8,408 ราย โดยเป็นสินค้าเกษตรที่รับการรับรองมาตรฐานเกษตรอินทรีย์ 70,086.87 ไร่ เกษตรกร 6,518 ราย และสินค้าเกษตรที่ได้รับรองมาตรฐาน GAP พื้นที่ 10,681 ไร่ เกษตรกร 1,890 ราย

2.1 พื้นที่การทำเกษตรอินทรีย์ รวม 70,086.87 ไร่ เกษตรกร 6,518 ราย

ชนิดสินค้า	จำนวนราย/แปลง	จำนวนไร่
<b>1) ข้าว</b>		
มาตรฐาน Organic Thailand	730 ราย/43 กลุ่ม	8,491
มาตรฐานสากล	1,769 ราย	38,917
มาตรฐาน PGS	247 ราย	2,082
มาตรฐาน PGS Surin	3,513 ราย	20,242.50
<b>รวม</b>	<b>6,259 ราย /168 กลุ่ม</b>	<b>69,732.50</b>
<b>2) พืช (แปลง)</b>		
รับรองแล้ว	139 ราย	190.87
<b>รวมทั้งสิ้น</b>	<b>139</b>	<b>190.87</b>
ชนิดสินค้า	จำนวนราย/แปลง	จำนวนไร่
<b>3) ประมง (ราย)</b>		
รับรองแล้ว	110 ราย	163.5
<b>รวมทั้งสิ้น</b>	<b>110</b>	<b>163.5</b>
<b>4) ปศุสัตว์</b>		
รับรองแล้ว	10	384 (ตัว)
<b>รวมทั้งสิ้น</b>	<b>10</b>	<b>384 (ตัว)</b>
<b>รวมทุกชนิดสินค้า</b>	<b>6,518 ราย / 168 กลุ่ม</b>	<b>70,086.87 ไร่ 384 (ตัว)</b>

2.1.1 พื้นที่เพาะปลูกข้าวอินทรีย์ แยก ตามมาตรฐานการรับรอง

1) ข้าวอินทรีย์ Organic Thailand จังหวัดสุรินทร์มีเกษตรกรที่ได้รับรองมาตรฐานข้าวอินทรีย์ทั้งสิ้นจำนวน 730 ราย จำนวน 43 กลุ่ม เป็นพื้นที่ที่ได้รับการรับรองทั้งหมด 8,491 ไร่ รายละเอียด ดังตาราง

อำเภอ	จำนวนกลุ่มเกษตรกร	จำนวนเกษตรกร (ราย)	พื้นที่เพาะปลูก (ไร่)
กาบเชิง	1	19	238
เขวาสินรินทร์	1	35	352
ชุมพลบุรี	11	169	2,031
ท่าตูม	2	31	298
ปราสาท	10	104	1,132
เมือง	3	119	1,547
รัตนบุรี	1	32	278
ลำดวน	1	11	251
ศีขรภูมิ	2	35	410
สังขะ	10	152	1,702
ลำโรงทับ	1	23	253
<b>รวม</b>	<b>43</b>	<b>730</b>	<b>8,491</b>

2) ข้าวอินทรีย์ มาตรฐาน PGS surin จังหวัดสุรินทร์มีเกษตรกรที่ได้รับรองมาตรฐาน PGS surin จำนวน 125 กลุ่ม เกษตรกร 3,513 ราย พื้นที่ 20,242.50 ไร่ รายละเอียด ดังตาราง

อำเภอ	จังหวัด	จำนวนกลุ่มเกษตรกร	จำนวนเกษตรกร (ราย)	พื้นที่เพาะปลูก (ไร่)
กาบเชิง	สุรินทร์	4	142	850.50
เขวาสินรินทร์	สุรินทร์	5	149	482.50
จอมพระ	สุรินทร์	8	189	1,143.25
ชุมพลบุรี	สุรินทร์	9	290	2,085.50
ท่าตูม	สุรินทร์	7	197	1178
โนนนารายณ์	สุรินทร์	5	155	639.50
บัวเชด	สุรินทร์	4	112	392
ปราสาท	สุรินทร์	13	357	2,659.25
พนมดงรัก	สุรินทร์	5	114	608.75
เมืองสุรินทร์	สุรินทร์	21	525	2,181.50
รัตนบุรี	สุรินทร์	7	229	804.75
ลำดวน	สุรินทร์	6	200	1,837.50
ศรีณรงค์	สุรินทร์	5	167	1,255
ศีขรภูมิ	สุรินทร์	6	177	818
สนม	สุรินทร์	5	107	428.50
สังขะ	สุรินทร์	7	184	1,141
สำโรงทาบ	สุรินทร์	8	253	1,683
รวม		125	3,513	20,242.25

3) ข้าวอินทรีย์ มาตรฐานสากล และ PGS จังหวัดสุรินทร์มีเกษตรกรที่ได้รับรองมาตรฐาน PGS จำนวน 147 ราย พื้นที่ 2,028 ไร่ มาตรฐานสากล จำนวน 123 ราย เป็นพื้นที่ที่ได้รับรองทั้งหมด 38,917 ไร่ รายละเอียด ดังตาราง

กลุ่มเกษตรกร	PGS			มาตรฐาน สากล				
	จำนวนเกษตรกร	พื้นที่เพาะปลูก (ไร่)	ปริมาณผลผลิต (ตัน)	มาตรฐานอินทรีย์	จำนวนเกษตรกร (ราย)	พื้นที่เพาะปลูก (ไร่)	ปริมาณผลผลิต (ตัน)	ตลาดหลัก
1.สหกรณ์การเกษตรอินทรีย์สุรินทร์ จำกัด	-	-	-	NOP/EU/Fair Trade	586	13,750	4,000	90% ยุโรป ฮ่องกง
2.สหกรณ์ผลิตข้าวคุณภาพอินทรีย์ตระแสง จำกัด	-	-	-	EU/NOP	201	3,332.5	1,499	ในประเทศ

กลุ่มเกษตรกร	PGS			มาตรฐาน สากล				
	จำนวนเกษตรกร	พื้นที่เพาะปลูก (ไร่)	ปริมาณผลผลิต (ตัน)	มาตรฐานอินทรีย์	จำนวนเกษตรกร (ราย)	พื้นที่เพาะปลูก (ไร่)	ปริมาณผลผลิต (ตัน)	ตลาดหลัก
3.สหกรณ์เกษตรกรอินทรีย์แห่งประเทศไทย จำกัด	147	2,082	380	EU/PGS	123	2,111.75	690	ในประเทศ
4.มหาวิทยาลัยเทคโนโลยีราชมงคลอีสานวิทยาเขต สุรินทร์	-	-	-	IFOAM /EU	1	192	80	ในประเทศ
5.บจก.พลาเย ออแกนิค ฟาร์ม	-	-	-	EU/NOP	1	830	373.5	ออสเตรเลีย
6.เครือข่ายวิสาหกิจชุมชนนวัตกรรมเกษตรอินทรีย์สุรินทร์	-	-	-	ACT/EU/Bio/Naturland/COR/Fairtrade	773	17,501	3,300	80% อเมริกา ยุโรป
7.วิสาหกิจชุมชนเกษตรอินทรีย์ตำบลบุญฤๅษี	-	-	-	EU/USDA	84	1,200	480	อเมริกา
<b>รวม</b>	<b>147</b>	<b>2,082</b>	<b>380</b>		<b>1,769</b>	<b>38,917</b>	<b>10,423</b>	

ที่มา : สำนักงานพาณิชย์จังหวัดสุรินทร์

2.1.2 พื้นที่เพาะปลูกพืชผักอินทรีย์ จังหวัดสุรินทร์มีพื้นที่เพาะปลูกพืชผักที่ได้รับรองมาตรฐาน 13 อำเภอ พื้นที่ 190.873 ไร่ เกษตรกร 139 ราย

ลำดับ	อำเภอ	พื้นที่ (ไร่)	จำนวนเกษตรกร (ราย)
1.	อ.กาบเชิง	18.696	6
2.	อ.เขวาสินรินทร์	6.58	27
3.	อ.จอมพระ	38.66	15
4.	อ.ชุมพลบุรี	11.04	4
5.	อ.โนนนารายณ์	10.5	4
6.	อ.ปราสาท	34.454	20
7.	อ.พนมดงรัก	2.1	1
8.	อ.เมืองสุรินทร์	21.275	8
9.	อ.รัตนบุรี	17.25	3
10.	อ.ศรีณรงค์	3.75	15
11.	อ.ศีขรภูมิ	12.82	6
12.	อ.สังขะ	5.25	3
13.	อ.สำโรงทาบ	8.498	27
<b>รวมทั้งหมด</b>		<b>190.873</b>	<b>139</b>

2.1.3 ด้านปศุสัตว์ มาตรฐานเกษตรอินทรีย์ (มกษ) จังหวัดสุรินทร์มีเกษตรกรที่ได้รับรองมาตรฐานเกษตรอินทรีย์ (มกษ) ด้านปศุสัตว์ (ไก่ไข่) ทั้งสิ้นจำนวน 10 ราย เป็นจำนวนไก่ไข่ที่ได้รับรองทั้งหมด 384 ตัว รายละเอียด ดังตาราง

ที่	ชื่อฟาร์ม	ที่ตั้ง	จำนวนสัตว์ (ตัว)
1	พิมพ์จันทร์ฟาร์ม	6 ม.12 ต.เจนีง อ.เมือง	ไก่ไข่ 70 ตัว/ฟาร์ม กำลังการผลิตไข่ 30 ฟอง/วัน
2	ศูนย์วิจัยและพัฒนากระบือ (BRC ฟาร์ม)	90 ม.9 ต.นาบัว อ.เมือง	ไก่ไข่ 60 ตัว/ฟาร์ม กำลังการผลิตไข่ 30 ฟอง/วัน
3	ศูนย์วิจัยและพัฒนากระบือ	90 ม.9 ต.นาบัว อ.เมือง	หยูฯอินทรีย์ จำนวน 1 ไร่ 2 งาน 72 ตารางวา
4	เพิ่มทรัพย์ฟาร์ม	71 ม.8 ต.หนองสนธิ อ.จอมพระ	ไก่ไข่ 47 ตัว/ฟาร์ม กำลังการผลิตไข่ 30 ฟอง/วัน
5	สมานชัยฟาร์ม	147 ม.3 ต.หนองสนธิ อ.จอมพระ	ไก่ไข่ 42 ตัว/ฟาร์ม กำลังการผลิตไข่ 20 ฟอง/วัน
6	มณฑนาฟาร์ม	31 ม.3 ต.หนองสนธิ อ.จอมพระ	ไก่ไข่ 35 ตัว/ฟาร์ม กำลังการผลิตไข่ 30 ฟอง/วัน
7	ฐานิภาฟาร์ม	247 ม.3 ต.หนองสนธิ อ.จอมพระ	ไก่ไข่ 30 ตัว/ฟาร์ม กำลังการผลิตไข่ 15 ฟอง/วัน
8	วารุณีฟาร์ม	ม.3 ต.หนองสนธิ อ.จอมพระ	ไก่ไข่ 30 ตัว/ฟาร์ม กำลังการผลิตไข่ 15 ฟอง/วัน
9	อุมารณ์ฟาร์ม	ม.10 ต.หนองสนธิ อ.จอมพระ	ไก่ไข่ 30 ตัว/ฟาร์ม กำลังการผลิตไข่ 15 ฟอง/วัน
10	เทียนทองฟาร์ม	ม.3 ต.หนองสนธิ อ.จอมพระ	ไก่ไข่ 40 ตัว/ฟาร์ม กำลังการผลิตไข่ 20 ฟอง/วัน

ที่มา : สำนักงานปศุสัตว์จังหวัดสุรินทร์ ข้อมูล ณ วันที่ 23 พฤษภาคม 2568

2.1.4 มาตรฐานเกษตรอินทรีย์ (มกษ. 9000 เล่ม 1) ด้านประมง จังหวัดสุรินทร์มีเกษตรกรที่ได้รับรองมาตรฐานเกษตรอินทรีย์ ด้านประมง ทั้งสิ้นจำนวน 110 ราย พื้นที่เลี้ยง 163.5 ตัว รายละเอียด ดังตาราง

ลำดับ	อำเภอ	จำนวนเกษตรกร (ราย)	พื้นที่ (ไร่)
1.	กาบเชิง	8	8.5
2.	จอมพระ	4	6
3.	ชุมพลบุรี	7	6.25
4.	ท่าตูม	20	90.25
5.	ปราสาท	1	0.25
6.	พนมดงรัก	5	4.75
7.	เมืองสุรินทร์	13	9
8.	รัตนบุรี	27	18.75
9.	ศีขรภูมิ	9	4
10.	สังขะ	7	6.75
11.	สำโรงทาบ	9	9
รวมทั้งหมด			163.5

ที่มา : สำนักงานประมงจังหวัดสุรินทร์ ข้อมูล ณ วันที่ 23 พฤษภาคม 2568

2.2 การรับรอง GAP ทั้งหมด 1,890 ราย/แปลง พื้นที่ 10,681ไร่ แยกเป็น ด้านพืชอื่นๆ และด้านข้าว เกษตรกรรวม 1,714 ราย/แปลง พื้นที่ 10,111.54 ไร่ ด้านประมงเกษตรกร 111 ราย พื้นที่ 569.55 ไร่ และด้านปศุสัตว์จำนวน 65 ฟาร์ม

ชนิดสินค้า	จำนวนเกษตรกร (ราย)	จำนวนพื้นที่ (ไร่)	จำนวนแปลง
1) พืชผัก (แปลง)	848	811.29	2,007
2) ข้าว	18 กลุ่ม 551 ราย	6,936	
3) ประมง	111	569.55	
4) หม่อน	35	79.25	
5) ปศุสัตว์	65	1,451,630 ตัว	
6) ยางพารา	280	2,285	
<b>รวมทั้งสิ้น</b>	<b>1,890 ราย 18 กลุ่ม</b>	<b>10,681</b>	<b>2,007</b>

3. งบประมาณ ปี 2569 รวมทั้งสิ้น 882,609,483.00 บาท เบิกจ่ายแล้ว 289,231,433.79 บาท คิดเป็นร้อยละ 32.77 (ข้อมูล ณ 29 เมษายน 2569 )

แหล่งงบประมาณ	จำนวน งาน/โครงการ	งบประมาณที่ได้รับ	ผลการ เบิกจ่ายแล้ว	ร้อยละ
งบบุคติ	357	673,556,421.00	244,060,669.47	36.23
งบพัฒนาจังหวัด	18	202,780,421.00	43,652,680.23	21.53
งบกลุ่มจังหวัด	1	909,690.00	0.00	0
งบประมาณอื่นๆ	18	5,362,951.00	1,518,084.09	28.31
<b>ผลรวมทั้งสิ้น</b>	<b>394</b>	<b>882,609,483.00</b>	<b>289,231,433.79</b>	<b>32.77</b>

#### 4. สถานการณ์การผลิตและราคาสินค้าเกษตรที่สำคัญ

1) **สินค้าเกษตร ข้าว** ปีเพาะปลูก 68/ 69 จังหวัดสุรินทร์มีพื้นที่เพาะปลูกข้าว 3,024,501 ไร่ มีผลผลิตรวม 1,278,674 ตัน ผลผลิตเฉลี่ย 419 กก./ไร่

- ปัญหา/ความเสี่ยง/แนวโน้มความเสียหาย เสี่ยงประสบภัยธรรมชาติ ต้นทุนการผลิตสูง ปัญหาเรื่องคุณภาพข้าว  
 - สถานการณ์การตลาด : ราคารับซื้อข้าวเปลือกหอมมะลิเดือนกุมภาพันธ์ สีได้ต้นข้าว 36-42 กรัม ความชื้นไม่เกิน 15 % ราคารับซื้อสูงขึ้นจากเดือนที่ผ่านมา ต้นละ 500 บาท โดยรับซื้อราคาต้นละ 16,700 - 17,500 บาท เมื่อเปรียบเทียบกับช่วงเดียวกันของปีก่อนราคารับซื้อขึ้น 1,300 บาท/ตัน เนื่องจากความต้องการข้าวจากต่างประเทศที่เพิ่มสูงขึ้น และผลกระทบจากมาตรการภาครัฐ โครงการสินเชื่อชะลอการขายข้าวเปลือกนาปี กับ ธ.ก.ส. จึงส่งผลให้ราคาข้าวเปลือกในประเทศเพิ่มสูงขึ้น (ที่มา : สำนักงานพาณิชย์จังหวัดสุรินทร์)

2) **สินค้าเกษตร มันสำปะหลัง** ปี 2568/69 พื้นที่เพาะปลูก 129,071 ไร่ พื้นที่เก็บเกี่ยว 119,729 ไร่ ผลผลิต 420,315 ตัน ผลผลิตเฉลี่ย 3,511 กก./ไร่

- ปัญหา/ความเสี่ยง/แนวโน้ม พื้นที่เพาะปลูกลดลง จากปี 2567 เนื่องจากราคารับซื้อของปีที่ผ่านมา มีราคาตลาด เกษตรกรจึงลดพื้นที่เพาะปลูก

สถานการณ์การตลาด : ราคามันสำปะหลังสด ณ ลานมัน (คละ) ราคารับซื้อสูงขึ้นจากเดือนที่ผ่านมา 0.10 บาท ราคารับซื้ออยู่ที่ กก. ละ 2.70 บาท เชื้อแป้ง 25 % อยู่ที่ กก. ละ 2.95 บาท สูงกว่าเดือนที่ผ่านมา 0.15 บาท ราคามันเส้น ไม่มีการซื้อขายมันเส้นในจังหวัด เนื่องจากเกษตรกรนิยมขายเป็นหัวมันสำปะหลังสด (ที่มา : สำนักงานพาณิชย์จังหวัดสุรินทร์)

3) **สินค้าเกษตร ยางพารา** มีเนื้อที่ยืนต้น 237,612 ไร่ เนื้อที่กรีดยางได้ 234,501 ไร่ ผลผลิต 49,309 ตัน ผลผลิตเฉลี่ย 210 กก./ไร่/ปี

- ปัญหา/ความเสี่ยง/แนวโน้มความเสียหาย พบว่า แนวโน้มผลผลิตยางพารามีปริมาณสูงขึ้น เนื่องจากต้นยางพาราอยู่ในช่วงที่ให้ผลผลิตสูงมีมากขึ้น ประกอบกับภาครัฐมีนโยบายประกันรายได้ทำให้ปริมาณการผลิตยางพาราโดยรวมเพิ่มขึ้น ราคาปรับตัวสูงขึ้นเนื่องจากตลาดมีความต้องการเพิ่มขึ้น โดยเฉพาะตลาดจีน ส่งผลให้ราคาปรับตัวเพิ่มขึ้น

สถานการณ์การตลาด : ราคาซื้อขายยางก้อนถ้วย (DRC 50%) วันนี้ราคาทรงตัว อยู่ที่ กก.ละ 27 - 28 บาท เนื่องจากเกษตรกรส่วนใหญ่ขายเป็นยางก้อนถ้วย จึงไม่มีการรับซื้อน้ำยางสด จังหวัดสุรินทร์ มีผู้รับซื้อยางพารา 19 ราย โดยจะรวบรวมผลผลิตขายให้กับโรงงานในเขตอำเภอประโคนชัย จังหวัดบุรีรัมย์และจังหวัดในภาคใต้ (ที่มา : สำนักงานพาณิชย์จังหวัดสุรินทร์)

4) **สินค้าเกษตร อ้อยโรงงาน** พื้นที่เพาะปลูก จำนวน 137,850 ไร่ มีปริมาณผลผลิต 1,277,446 ตัน มีปริมาณผลผลิตเฉลี่ย 9.89 ตัน/ไร่

- ปัญหา/ความเสี่ยง/แนวโน้มความเสียหาย พบว่า แนวโน้มปริมาณการผลิตอ้อยลดลงเนื่องจากในปีที่ผ่านมาเกษตรกรประสบปัญหาด้านราคา ทำให้เกษตรกรปรับเปลี่ยนไปปลูกพืชชนิดอื่นที่ให้ผลตอบแทนที่ดีกว่า

- จังหวัดสุรินทร์มีโรงงานรับซื้ออ้อยโรงงานจำนวน 1 แห่ง คือ บริษัท น้ำตาลสุรินทร์ จำกัด ตั้งอยู่ตำบลปรือ อำเภอปราสาท (ที่มา : สำนักงานพาณิชย์จังหวัดสุรินทร์)

5) **สินค้าเกษตร ปาล์มน้ำมัน** ปี 2568 จังหวัดสุรินทร์พื้นที่เพาะปลูก 4,920 ไร่ ผลผลิต 6,464 ตัน ผลผลิตเฉลี่ย 4,088 กก./ไร่

- ปัญหา/ความเสี่ยง/แนวโน้ม จังหวัดสุรินทร์ มีพื้นที่เพาะปลูกปาล์มน้ำมันในพื้นที่ 13 อำเภอ (จาก 17 อำเภอ) ยกเว้นอำเภอสนม อำเภอจอมพระ อำเภอเขวาสินรินทร์ และอำเภอลำดวน สถานการณ์ ผลผลิตปาล์ม มีปริมาณลดลงเมื่อเทียบกับปี 2567 เนื่องจากบางพื้นที่มีการโค่นปาล์มเพื่อปรับเปลี่ยนไปปลูกพืชชนิดอื่นรวมทั้งการดูแลที่ไม่ทั่วถึง

สถานการณ์การตลาด : ราคารับซื้อปาล์มน้ำมันปรับลดลงจากเดือนที่ผ่านมา 0.20 บาท รับซื้ออยู่ที่ กก.ละ 1.00 บาท จังหวัดสุรินทร์ มีลานรับซื้อ จำนวน 2 ลาน คือ 1.ลานอนงค์ การเกษตร บ้านโชค หมู่ 5 ตำบลจรัล อำเภอบัวเขต จังหวัดสุรินทร์ 2.ลานปาล์มเป็นเงิน 118 หมู่ 9 ตำบลนางนุด อำเภอกาบเชิง จังหวัดสุรินทร์ โดยลานรับซื้อรวบรวมผลผลิตขายให้กับผู้รับซื้อปลายทางในเขตจังหวัดสระบุรี สระแก้ว และจังหวัดชลบุรี (ที่มา : สำนักงานพาณิชย์จังหวัดสุรินทร์)

## 6. สถานการณ์และการช่วยเหลือภัยพิบัติด้านเกษตร

### 6.1 การเตรียมความพร้อมในการช่วยเหลือเกษตรกรผู้ประสบภัยธรรมชาติ

1) ประชาสัมพันธ์แจ้งเตือนภัยพิบัติให้เกษตรกรทราบ ผ่านสื่อต่างๆ อาทิ เพจ เว็บไซต์ วิทยุ กลุ่มไลน์  
2) ขอความร่วมมือหน่วยงานที่เกี่ยวข้องเร่งรัดให้ดำเนินงานในแต่ละขั้นตอนด้วยความรวดเร็ว และพิจารณา ให้มีการประกาศเขตการให้ความช่วยเหลือและการประชุม ก.ช.ภ.อ./ก.ช.ภ.จ. เพื่อให้สามารถดำเนินการให้ความช่วยเหลือตามระเบียบได้รวดเร็วยิ่งขึ้น

3) ลงพื้นที่ติดตามสถานการณ์อุทกภัย และรายงานให้ผู้บังคับบัญชา/ผู้บริหาร ระดับจังหวัด และกระทรวงเกษตรและสหกรณ์ทราบ ในช่วงเกิดภัยจนกว่าจะเข้าสู่สภาวะปกติ

### 6.2 รายงานสถานการณ์การเกิดอุทกภัย

#### 6.2.1 สถานการณ์การเกิดอุทกภัย

ระหว่างวันที่ 7 - 29 กันยายน 2568 จังหวัดสุรินทร์ได้เกิดพายุฝนตกติดต่อกันหลายวัน ทำให้มีปริมาณน้ำมาก โดยน้ำจากลำห้วยสาธารณประโยชน์เอ่อท่วมพื้นที่ทางการเกษตร ในพื้นที่ 13 อำเภอ ได้แก่ อำเภอสังขะ อำเภอศรีณรงค์ อำเภอบัวเขต อำเภอกาบเชิง อำเภอศีขรภูมิ อำเภอลำดวน อำเภอปราสาท อำเภอสำโรงทาบ อำเภอท่าตูม อำเภอชุมพลบุรี อำเภอเมืองสุรินทร์ อำเภอรัตนบุรี และอำเภอโนนนารายณ์ ซึ่งมีพื้นที่การเกษตรได้รับความเสียหาย ดังนี้

### ด้านพืช

จังหวัดสุรินทร์ พื้นที่ประสบภัย 13 อำเภอ 75 ตำบล 527 หมู่บ้าน เกษตรกร จำนวน 13,693 ราย พื้นที่เสียหายสิ้นเชิง จำนวน 85,086.75 ไร่ วงเงินให้ความช่วยเหลือ 124,258,006 บาท ดำเนินการจัดประชุมคณะกรรมการให้ความช่วยเหลือผู้ประสบภัยพิบัติอำเภอ (ก.ช.ภ.อ.) และจัดประชุมคณะกรรมการให้ความช่วยเหลือผู้ประสบภัยพิบัติจังหวัด (ก.ช.ภ.จ.) เรียบร้อยแล้ว ดังนี้

๑) ดำเนินการจัดประชุมคณะกรรมการให้ความช่วยเหลือผู้ประสบภัยพิบัติอำเภอ (ก.ช.ภ.อ.) และประชุมคณะกรรมการให้ความช่วยเหลือผู้ประสบภัยพิบัติจังหวัด (ก.ช.ภ.จ.สร.) เรียบร้อยแล้ว ๑๓ อำเภอ

๒) ขอรับการสนับสนุนงบประมาณในอำนาจส่วนท้องถิ่น (ตำบลท่าสว่าง อำเภอเมืองสุรินทร์) จำนวน ๑๐,๗๒๐ บาท โอนเงินช่วยเหลือเกษตรกรเรียบร้อยแล้ว และขอรับการสนับสนุนงบประมาณในอำนาจของนายอำเภอ (อำเภอเมืองสุรินทร์) จำนวน ๘๕,๐๙๐ บาท อยู่ระหว่างดำเนินการให้ความช่วยเหลือ

๓) ขอรับการสนับสนุนงบประมาณในอำนาจปลัดกระทรวงเกษตรและสหกรณ์ จำนวน ๑๒ อำเภอ ๗๓ ตำบล ๕๒๒ หมู่บ้าน เกษตรกร ๑๓,๖๗๕ ราย พื้นที่การเกษตรเสียหาย ๘๕,๐๑๕.๒๕ ไร่ วงเงินขอรับการช่วยเหลือ ๑๒๔,๑๖๒,๑๙๖ บาท โอนเงินช่วยเหลือเกษตรกรเรียบร้อยแล้ว ๑๓,๕๖๓ ราย เป็นเงิน ๑๒๓,๒๒๐,๑๒๖ บาท โอนเงินไม่สำเร็จ(อยู่ระหว่างแก้ไขข้อมูล) ๑๑๒ ราย เป็นเงิน ๙๔๒,๐๗๐ บาท

### ด้านประมง

จังหวัดสุรินทร์ มีพื้นที่ประสบภัย 6 อำเภอ 14 ตำบล 33 หมู่บ้าน เกษตรกร จำนวน 159 ราย จำนวน 202 บ่อ พื้นที่ จำนวน 105.75 ไร่ มูลค่าความเสียหาย จำนวน 1,186,711 บาท มูลค่าการให้ความช่วยเหลือ 537,709.50 บาท ดำเนินการจัดประชุมคณะกรรมการให้ความช่วยเหลือผู้ประสบภัยพิบัติอำเภอ (ก.ช.ภ.อ.) และจัดประชุมคณะกรรมการให้ความช่วยเหลือผู้ประสบภัยพิบัติจังหวัด (ก.ช.ภ.จ.) เรียบร้อยแล้ว รายละเอียดดังนี้

1) อำเภอสังขะ ใช้งบในอำนาจของนายอำเภอ จำนวน 211,860.50 บาท ดำเนินการโอนเงินช่วยเหลือเกษตรกรเรียบร้อยแล้ว

2) อำเภอศีขรภูมิ ใช้งบในอำนาจของท้องถิ่น จำนวน 21,069 บาท ดำเนินการโอนเงินช่วยเหลือเกษตรกรเรียบร้อยแล้ว

3) อำเภอท่าตูม ใช้งบในอำนาจของนายอำเภอ จำนวน 35,340 บาท ดำเนินการโอนเงินช่วยเหลือเกษตรกรเรียบร้อยแล้ว

4) อำเภอสำโรงทาบ ใช้งบในอำนาจของนายอำเภอ จำนวน 42,138 บาท ดำเนินการโอนเงินช่วยเหลือเกษตรกรเรียบร้อยแล้ว

5) อำเภอกาบเชิง ใช้งบในอำนาจของนายอำเภอ จำนวน 208,574 บาท ดำเนินการโอนเงินช่วยเหลือเกษตรกรเรียบร้อยแล้ว

6) อำเภอชุมพลบุรี ใช้งบในอำนาจของผู้ว่าราชการจังหวัด จำนวน 18,728 บาท (เนื่องจากงบประมาณในอำนาจของอำเภอไม่เพียงพอ) ดำเนินการโอนเงินช่วยเหลือเกษตรกรเรียบร้อยแล้ว

### ด้านปศุสัตว์

จังหวัดสุรินทร์ มีพื้นที่ได้รับผลกระทบ จำนวน 2 อำเภอ พื้นที่แปลงหญ้าเลี้ยงสัตว์เสียหายจำนวน 17.75 ไร่ เกษตรกรได้รับความเสียหาย จำนวน 4 ราย รายละเอียดดังนี้

๑) อำเภอชุมพลบุรี เกษตรกร ๓ ราย แปลงหญ้าเลี้ยงสัตว์เสียหาย ๑๑ ไร่ วงเงินให้ความช่วยเหลือ ๒๑,๗๘๐ บาท ขอรับการสนับสนุนงบประมาณในอำนาจผู้ว่าราชการจังหวัด และโอนเงินช่วยเหลือเกษตรกรเรียบร้อยแล้ว

๒) อำเภอศีขรภูมิ เกษตรกร ๑ ราย แปลงหญ้าเลี้ยงสัตว์เสียหาย ๖.๗๕ ไร่ วงเงินให้ความช่วยเหลือ ๑๓,๓๖๕ บาท โดยใช้งบในอำนาจของท้องถิ่น และโอนเงินช่วยเหลือเกษตรกรเรียบร้อยแล้ว

## ๖.๒.๒ สถานการณ์ อุทกภัย (คัลแมกี) เกิดภัยเมื่อวันที่ ๗ พฤศจิกายน ๒๕๖๘

### การให้ความช่วยเหลือเบื้องต้นด้านการเกษตร

ด้านพืช พื้นที่ประสบภัย ๓ อำเภอ ๒๒ ตำบล ๕๖ หมู่บ้าน เกษตรกร จำนวน ๕๕๙ ราย พื้นที่เสียหายสิ้นเชิง จำนวน ๑,๘๖๐.๒๕ ไร่ วงเงินให้ความช่วยเหลือ ๒,๕๐๙,๓๗๕ บาท รายละเอียดดังนี้

๑) อำเภอปราสาท จำนวน ๑๒ ตำบล ๒๔ หมู่บ้าน เกษตรกร จำนวน ๗๓ ราย พื้นที่เสียหายสิ้นเชิง จำนวน ๓๗๗.๕๐ ไร่ วงเงินให้ความช่วยเหลือ ๕๐๕,๘๕๐ บาท โดยขอใช้งบประมาณในอำนาจของนายอำเภอ เรียบร้อยแล้ว

๒) อำเภอสังขะ จำนวน ๔ ตำบล ๗ หมู่บ้าน เกษตรกร จำนวน ๙ ราย พื้นที่เสียหายสิ้นเชิง จำนวน ๔๖.๒๕ ไร่ วงเงินให้ความช่วยเหลือ ๗๘,๖๕๑ บาท โดยขอใช้งบประมาณในอำนาจของนายอำเภอ เรียบร้อยแล้ว

๓) อำเภอกาบเชิง จำนวน ๖ ตำบล ๒๕ หมู่บ้าน เกษตรกร จำนวน ๓๗๗ ราย พื้นที่เสียหายสิ้นเชิง จำนวน ๑,๔๓๖.๕๐ ไร่ วงเงินให้ความช่วยเหลือ ๑,๙๒๔,๘๗๐ บาท ดำเนินการโอนเงินช่วยเหลือเกษตรกรเรียบร้อยแล้ว

### 6.2.3 สถานการณ์การเกิดโรคระบาดสัตว์

จังหวัดสุรินทร์ จังหวัดสุรินทร์ พบการเกิดโรคระบาดในสัตว์เลี้ยง (โค-กระบือ) จำนวน 707 หมู่บ้าน 120 ตำบล จำนวน 17 อำเภอ (ข้อมูล ณ วันที่ 26 ธันวาคม 2568) รายละเอียดดังนี้

- เกษตรกร ที่มีสัตว์ป่วย จำนวน ๓,๑๑๔ ราย
- สัตว์ร่วมฝูงทั้งหมด จำนวน ๒๖,๖๙๘ ตัว
- สัตว์ป่วย จำนวน ๑๓,๗๒๐ ตัว
- สัตว์หายป่วย จำนวน ๑๒,๗๕๖ ตัว
- สัตว์ตาย จำนวน ๙๖๔ ตัว
- คงเหลือสัตว์ป่วย จำนวน ๐ ตัว

พบการป่วยและการตายของสัตว์เลี้ยงส่วนใหญ่ (โค-กระบือ) มีสาเหตุจากโรคปากและเท้าเปื่อย (Foot and Mouth Disease : FMD) ร่วมกับโรคพยาธิเม็ดเลือด (Blood Parasites) ได้แก่ Theileria และ Anaplasma จึงเป็นภาวะการติดเชื้อร่วม (co-infection) ส่งผลให้สัตว์แสดงอาการรุนแรงมากกว่าปกติ สัตว์จำนวนมากอยู่ในภาวะทุพโภชนาการ (malnutrition) ทำให้ร่างกายสัตว์เลี้ยงอ่อนแอ ภูมิคุ้มกันลดลง และมีอัตราการป่วย - ตายสูงขึ้น โดยเฉพาะในพื้นที่ที่มีความเสี่ยงต่อการแพร่กระจายของโรคในระดับสูง ได้แก่ อำเภอสังขะ อำเภอเมืองสุรินทร์ อำเภอกาบเชิง อำเภอปราสาท และอำเภอลำดวน เนื่องจากเป็นพื้นที่ชายแดน (บางส่วน) และพื้นที่การเลี้ยงสัตว์ที่มีความหนาแน่น จึงมีความเสี่ยงต่อการแพร่กระจายของโรคในระดับสูง

ปัจจุบันสำนักงานปศุสัตว์จังหวัดสุรินทร์ ดำเนินการควบคุมสถานการณ์ของโรคจนกระทั่งเข้าสู่ภาวะปกติ ไม่พบสัตว์ป่วยใหม่ และไม่พบสัตว์ตายรายวัน ยังคงมีการสุ่มเก็บตัวอย่างส่งยืนยันผลทางห้องปฏิบัติการทั้งหมด ๓๒๕ ตัวอย่าง ยืนยันการติดเชื้อ FMDV สายพันธุ์ O/Ind๒๐๐๑e/MESA คิดเป็นร้อยละ ๕๘.๓๓ ของตัวอย่างที่ตรวจ ผลตรวจเลือดพบภาวะโลหิตจาง ร้อยละ ๕๖.๗๖ และการติดเชื้อพยาธิเม็ดเลือด ร้อยละ ๓๖.๘๘ ขณะที่ผลชันสูตรซากพบรอยโรคจำเพาะสอดคล้องกับ FMD ร้อยละ ๗๘

### การให้ความช่วยเหลือผู้ประสบภัยพิบัติด้านการเกษตร โรคระบาดสัตว์

๑) ประกาศเขตพื้นที่ประสบสาธารณภัย และเขตการให้ความช่วยเหลือผู้ประสบภัยพิบัติกรณีฉุกเฉินกรณีโรคระบาดสัตว์ ในพื้นที่ ๑๐ อำเภอ ได้แก่ อำเภอเมืองสุรินทร์ อำเภอปราสาท อำเภอสังขะ อำเภอกาบเชิง อำเภอสรีณรงค์ อำเภอลำดวน อำเภอศีขรภูมิ อำเภอเขวาสินรินทร์ อำเภอสำโรงทาบ และอำเภอสนม

๒) อยู่ระหว่างรวบรวมข้อมูล เพื่อเสนอที่ประชุมคณะกรรมการให้ความช่วยเหลือผู้ประสบภัยพิบัติอำเภอ (ก.ช.ภ.อ.)

## 6.2.3 ภัยอันเนื่องมาจากการกระทำของกองกำลังจากนอกประเทศ ครั้งที่ 2

### ด้านพืช

พื้นที่ประสบภัย จำนวน 2 อำเภอ 17 ตำบล 17 หมู่บ้าน เกษตรกร จำนวน 98 ราย พื้นที่คาดว่าจะเสียหาย จำนวน 271 ไร่ วงเงินให้ความช่วยเหลือ 580,008 บาท (ข้อมูล ณ วันที่ 28 มกราคม 2569) รายละเอียดดังนี้

1) อำเภอกาบเชิง จำนวน 1 ตำบล 1 หมู่บ้าน เกษตรกร 1 ราย พื้นที่เสียหายสิ้นเชิง จำนวน 1 ไร่ วงเงินให้ความช่วยเหลือ 4,048 บาท โดยขอใช้งบประมาณจากองค์กรปกครองส่วนท้องถิ่น ดำเนินการโอนเงินช่วยเหลือเกษตรกรเรียบร้อยแล้ว

2) อำเภอพนมดงรัก จำนวน 3 ตำบล 14 หมู่บ้าน เกษตรกร จำนวน 93 ราย พื้นที่คาดว่าจะเสียหาย จำนวน 141.67 ไร่ ประมาณการวงเงินให้ความช่วยเหลือ 441,944.40 บาท อยู่ระหว่างดำเนินการโอนเงินช่วยเหลือเกษตรกร

### ด้านปศุสัตว์

จังหวัดสุรินทร์ มีพื้นที่ประสบภัยพิบัติกรณีฉุกเฉิน (ภัยอันเนื่องมาจากการกระทำของกองกำลังจากนอกประเทศ (ด้านปศุสัตว์) ปี 2568 (ครั้งที่ 2) ในพื้นที่ 3 อำเภอ ได้แก่ ปราสาท กาบเชิง และพนมดงรัก เป็นพื้นที่ๆ มี สัตว์ตาย 3 อำเภอ 16 ตำบล 78 หมู่บ้าน เกษตรกร 134 ราย จำนวนสัตว์เสียชีวิตและสูญหายสะสม 137 ตัว เป็น โค 111 ตัว กระบือ 22 ตัว สุกร 4 ตัว โคสูญหาย 1 ตัว

ประชุมคณะกรรมการให้ความช่วยเหลือผู้ประสบภัยพิบัติจังหวัดสุรินทร์ (ก.ช.ภ.จ.สร.) ครั้งที่ 10/2568 เมื่อวันที่ 23 ธันวาคม 2568 เพื่อพิจารณาให้ความเห็นชอบในการช่วยเหลือผู้ประสบภัยพิบัติทุกภัย และภัยกรณี อันเนื่องมาจากการกระทำของกองกำลังจากนอกประเทศ จำนวน 5 อำเภอ พนมดงรัก กาบเชิง ปราสาท สังขะ และ บัวเขต เป็นเงินทั้งสิ้น 1,998,600 บาท อยู่ระหว่างดำเนินการโอนเงินช่วยเหลือเกษตรกร

## 6.2 การช่วยเหลือตามระเบียบกระทรวงการคลังฯ

### 6.2.1 ภัยอันเนื่องมาจากการกระทำของกองกำลังจากนอกประเทศ ครั้งที่ 1

1) จังหวัดสุรินทร์ประกาศเขตพื้นที่ประสบสาธารณภัย (ภัยอันเนื่องมาจากการกระทำของกองกำลังจากนอกประเทศ) และ "เขตการให้ความช่วยเหลือผู้ประสบภัยพิบัติกรณีฉุกเฉิน" ในพื้นที่ 17 อำเภอ 140 ตำบล 1,854 หมู่บ้าน 33 ชุมชน

2) การให้ความช่วยเหลือผู้ประสบภัยพิบัติกรณีฉุกเฉิน (ภัยอันเนื่องมาจากการกระทำของกองกำลังจากนอกประเทศ) ดังนี้

### ด้านพืช

1) อำเภอกาบเชิง คณะกรรมการให้ความช่วยเหลือผู้ประสบภัยพิบัติอำเภอ (ก.ช.ภ.อ.) ประชุมพิจารณาให้ความช่วยเหลือ เมื่อวันที่ 4 กันยายน 2568 มีมติให้ใช้งบประมาณส่วนท้องถิ่นเพื่อช่วยเหลือเกษตรกร 54 ราย พื้นที่การเกษตรเสียหาย 2,775 ไร่ วงเงินช่วยเหลือ 8,854.40 บาท ดำเนินการโอนเงินให้ความช่วยเหลือแก่เกษตรกรเรียบร้อยแล้ว เมื่อวันที่ 12 พฤศจิกายน 2568

2) อำเภอสังขะ คณะกรรมการให้ความช่วยเหลือผู้ประสบภัยพิบัติอำเภอ (ก.ช.ภ.อ.) ประชุมพิจารณาให้ความช่วยเหลือ เมื่อวันที่ 28 สิงหาคม 2568 มติที่ประชุมเห็นชอบให้ความช่วยเหลือเกษตรกรผู้ประสบภัยฯ จำนวน 21 ราย โดยใช้งบท้องถิ่น พื้นที่การเกษตรเสียหาย 1.22 ไร่ วงเงินช่วยเหลือ 3,620 บาท ดำเนินการโอนเงินให้ความช่วยเหลือแก่เกษตรกรเรียบร้อยแล้ว เมื่อวันที่ 17 ตุลาคม 2568

3) อำเภอปราสาท คณะกรรมการให้ความช่วยเหลือผู้ประสบภัยพิบัติอำเภอ (ก.ช.ภ.อ.) ประชุมพิจารณาให้ความช่วยเหลือ เมื่อวันที่ 22 สิงหาคม 2568 มติที่ประชุมเห็นชอบให้ความช่วยเหลือเกษตรกรผู้ประสบภัยพิบัติกรณีฉุกเฉิน (ภัยอันเนื่องมาจากการกระทำของกองกำลังจากนอกประเทศ) จำนวน 28 ราย โดยใช้งบท้องถิ่น มีพื้นที่การเกษตรเสียหาย 0.3425 ไร่ วงเงินช่วยเหลือ 458.95 บาท ดำเนินการโอนเงินให้ความช่วยเหลือแก่เกษตรกรเรียบร้อยแล้ว เมื่อวันที่ 22 กันยายน 2568

4) อำเภอนมดงรัก คณะกรรมการให้ความช่วยเหลือผู้ประสบภัยพิบัติอำเภอนมดงรัก (ก.ช.ภ.อ.) ประชุมพิจารณาให้ความช่วยเหลือ เมื่อวันที่ 23 กันยายน 2568 มติที่ประชุมเห็นชอบให้ความช่วยเหลือเกษตรกรผู้ประสบภัยพิบัติกรณีฉุกเฉิน (ภัยอันเนื่องมาจากการกระทำของกองกำลังจากนอกประเทศ) จำนวน 155 ราย โดยใช้ประมาณในอำนาจของนายอำเภอนมดงรัก พื้นที่การเกษตรเสียหาย 150.8175 ไร่ วงเงินช่วยเหลือ 494,132.54 บาท ดำเนินการโอนเงินให้ความช่วยเหลือแก่เกษตรกรเรียบร้อยแล้ว เมื่อวันที่ 22 ตุลาคม 2568

### ด้านปศุสัตว์

จังหวัดสุรินทร์ มีพื้นที่ประสบภัยพิบัติกรณีฉุกเฉิน (ภัยอันเนื่องมาจากการกระทำของกองกำลังจากนอกประเทศ (ด้านปศุสัตว์) ปี 2568 ในพื้นที่ 3 อำเภอ ได้แก่ ปราสาท กาบเชิง และพนมดงรัก ดังนี้

1) อำเภอปราสาท ประชุมคณะกรรมการให้ความช่วยเหลือผู้ประสบภัยพิบัติอำเภอนมดงรัก (ก.ช.ภ.อ.) พิจารณาให้ความช่วยเหลือประชุม (ก.ช.ภ.อ.) เมื่อวันที่ 15 ส.ค.68 ความเสียหายด้านปศุสัตว์ พื้นที่ 4 ตำบล โค 8 ตัว กระบือ 1 ตัว สุกร 1 ตัว และไก่พื้นเมือง 85 ตัว เกษตรกร 7 ราย รวมเป็นเงิน 315,300 บาท ดำเนินการโอนเงินให้ความช่วยเหลือแก่เกษตรกรเรียบร้อยแล้วเมื่อ วันที่ 18 กันยายน 2568

2) อำเภอนมดงรัก ประชุมคณะกรรมการให้ความช่วยเหลือผู้ประสบภัยพิบัติอำเภอนมดงรัก (ก.ช.ภ.อ.) พิจารณาให้ความช่วยเหลือประชุม (ก.ช.ภ.อ.) เมื่อวันที่ 19 ส.ค.68 (ครั้งที่ 2) ความเสียหายด้านปศุสัตว์ พื้นที่ 3 ตำบล โค 13 ตัว กระบือ 7 ตัว และนกกกระจอกเทศ 5 ตัว เกษตรกร 15 ราย รวมเป็นเงิน 680,000 บาท ดำเนินการโอนเงินให้ความช่วยเหลือแก่เกษตรกรเรียบร้อยแล้วเมื่อ วันที่ 18 กันยายน 2568

3) อำเภอกาบเชิง ประชุม (ก.ช.ภ.อ.) ในวันที่ 4 ก.ย.68 (ครั้งที่ 3) ความเสียหายด้านปศุสัตว์ พื้นที่ 6 ตำบล โค 28 ตัว กระบือ 6 ตัว สุกร 1 ตัว แพะ 3 ไก่พื้นเมือง 121 ตัว ไก่ไข่ 261 ตัว และเป็ดไข่ 50 ตัว เกษตรกร 40 ราย รวมเป็นเงิน 1,150,780 บาท ดำเนินการโอนเงินให้ความช่วยเหลือแก่เกษตรกรเรียบร้อยแล้วเมื่อ วันที่ 30 กันยายน 2568

7. ปัญหา/ข้อเรียกร้องที่เกิดขึ้นในจังหวัด/แนวทางแก้ไข (ใคร ได้รับผลกระทบ/เดือดร้อนอย่างไร เมื่อใด มีข้อเสนอให้รัฐแก้ไขปัญหาอย่างไร ได้ปฏิบัติไปแล้วอย่างไร ผลเป็นอย่างไร มีข้อเสนอการแก้ไขปัญหาให้หมดสิ้นไปอย่างไร)

### 7.1 ปัญหาหนี้สิน

ผลการช่วยเหลือเกษตรกรและผู้ยากจนของจังหวัดสุรินทร์ ตั้งแต่เดือนมกราคม 2534 ถึงวันที่ 31 มีนาคม 2569 ได้รับอนุมัติเงินกู้ทั้งสิ้น 2,702 ราย จำนวนเงินที่อนุมัติ 726,965,181.45 บาท ที่ดินที่ได้รับการช่วยเหลือ 31,771-1-13.5 ไร่ ชำระหนี้เสร็จสิ้น จำนวน 1,989 ราย คิดเป็นร้อยละ 73.61 ของจำนวนผู้ที่ได้รับอนุมัติทั้งหมด

ปีงบประมาณ พ.ศ. 2569 ตั้งแต่เดือนตุลาคม 2568 ถึงเดือนกุมภาพันธ์ 2569 ได้อนุมัติเงินกู้ยืมเพื่อไถ่ถอนที่ดินคืนจากการที่เกษตรกรที่มีภูมิลำเนาในจังหวัดสุรินทร์ได้นำเอกสารสิทธิ์ที่ดินไปเป็นหลักทรัพย์ค้ำประกันตามสัญญากู้ยืม จำนวน ชายฉกรรจ์ และการซื้อที่ดินคืน รวมทั้งการซื้อที่นาเช่า มีทั้งสิ้น 9 ราย ไถ่ถอนที่ดินคืนจำนวน 127 ไร่ 1 งาน 64.3 ตารางวา อนุมัติเงินกู้ยืมที่ให้การช่วยเหลือรวม จำนวน 7,368,982 บาท

ปัจจุบันจังหวัดสุรินทร์ มีลูกหนี้คงเหลือ จำนวน 713 ราย คิดเป็นร้อยละ 26.39 ของจำนวนผู้ที่ได้รับอนุมัติทั้งหมด วงเงินกู้รวม 401,654,144.53 บาท คิดเป็นร้อยละ 55.25 ของวงเงินที่อนุมัติทั้งหมดประกอบด้วย

- ๑) ลูกหนี้ชำระหนี้ปกติ จำนวน ๓๐๕ ราย วงเงินกู้รวม ๑๔๗,๗๒๔,๖๙๙.๕๓ บาท แบ่งเป็น
  - ลูกหนี้ A ๑ (ชำระหนี้ปกติ) จำนวน ๒๕๔ ราย วงเงินกู้ ๑๒๔,๒๐๔,๙๘๔.๕๓ บาท
  - ลูกหนี้ A ๒ (ต้นค่างไม่เกิน ๑ ปี) จำนวน ๕๑ ราย วงเงินกู้ ๒๓,๕๑๙,๗๑๕.๐๐ บาท
- ๒) ลูกหนี้ค่างชำระ จำนวน ๓๙๗ ราย วงเงินกู้รวม ๒๕๓,๙๒๙,๙๘๕ บาท แบ่งเป็น
  - ลูกหนี้ B (ค่างชำระ ๑-๒ ปี) จำนวน ๘๐ ราย วงเงินกู้ ๕๑,๑๐๑,๖๘๓ บาท
  - ลูกหนี้ C (ค่างชำระ ๓-๕ ปี) จำนวน ๑๗๓ ราย วงเงินกู้ ๑๐๙,๐๕๓,๑๑๑ บาท
  - ลูกหนี้ D (ค่างชำระเกิน ๕ ปี) จำนวน ๑๒๑ ราย วงเงินกู้ ๗๘,๒๒๖,๙๖๔ บาท
  - ลูกหนี้ E (อายุสัญญาสิ้นสุด) จำนวน ๒๓ ราย วงเงินกู้ ๕,๖๑๘,๑๘๗ บาท

- ๓) ลูกหนี้ปรับปรุงโครงสร้างหนี้ (ลูกหนี้ I) จำนวน ๑ ราย วงเงินกู้ ๑๒๕,๐๐๐.๐๐ บาท
- ๔) ลูกหนี้ถูกดำเนินคดี จำนวน ๑๐ ราย วงเงินกู้รวม ๙,๘๐๔,๕๐๐ บาท แบ่งเป็น
- ลูกหนี้ F (ถูกดำเนินคดี) จำนวน ๔ ราย วงเงินกู้ ๓,๙๔๙,๐๐๐ บาท
  - ลูกหนี้ J (ประนอมหนี้) จำนวน ๔ ราย วงเงินกู้ ๓,๗๔๓,๐๐๐ บาท
  - ลูกหนี้ H (ถูกเรียกเงินกู้คืน) จำนวน ๒ ราย วงเงินกู้ ๒,๑๑๒,๕๐๐ บาท

**8. ปัญหาอุปสรรค/ความเสี่ยง/ความท้าทาย ต่อการปฏิบัติราชการด้านการเกษตรของจังหวัด และข้อเสนอวิธีการลดความเสี่ยง (ระบบการบริหารงานภายในจังหวัด/การบริหารงบประมาณของหน่วยงานในสังกัดกระทรวง เกษตรและสหกรณ์/บุคลากร/ข้อจำกัดด้านสภาพพื้นที่และสังคมวัฒนธรรม)**

1) จังหวัดสุรินทร์มีพื้นที่เกษตรกรรม 3,926,065.36 ไร่ คิดเป็นร้อยละ 77.33% ของพื้นที่เกษตรกรรมทั้งหมด พื้นที่ส่วนใหญ่อาศัยน้ำฝนเป็นหลักในการทำการเกษตร โดยมีพื้นที่ชลประทาน 194,233 ไร่ (4.95% ของพื้นที่เกษตรกรรม) มีพื้นที่รับประโยชน์จากน้ำ 225,587 ไร่ (5.75% ของพื้นที่เกษตรกรรม) พืชเศรษฐกิจหลัก คือ ข้าว มีพื้นที่ปลูก 3,116,731 ไร่ ชนิดของสินค้าจังหวัดสุรินทร์ไม่มีความหลากหลาย เพราะพื้นที่ส่วนใหญ่ยังขาดน้ำเพื่อการเกษตร

2) จำนวนเกษตรกรลดลงอย่างต่อเนื่อง เกษตรกรส่วนใหญ่เป็นผู้สูงอายุ คนรุ่นใหม่ไม่ค่อยสนใจอาชีพการเกษตร

3) ความมั่นคงทางอาหาร การเปลี่ยนแปลงสภาพภูมิอากาศ และการพัฒนาอย่างยั่งยืน เป็นประเด็นที่มีความสำคัญต่อการทำงานส่งเสริมการเกษตร

**ข้อเสนอแนะ**

1. จัดสร้างแหล่งน้ำ (สระน้ำ, อ่างเก็บน้ำ) ในตำบล, อำเภอ และมีระบบกระจายน้ำสู่ไร่นาเพื่อใช้น้ำในฤดูแล้ง
2. จัดสร้างระบบผันน้ำ จากแม่น้ำมูล แม่น้ำชี เข้าพื้นที่ชั้นในผ่านระบบท่อ และให้มีบ่อพักน้ำ/หรือระบบเครื่องข่ายท่อขนาดเล็กเข้าสู่แปลงเกษตรกร