

ข้อมูลพื้นฐานจังหวัดตาก

เดือนพฤษภาคม 2569

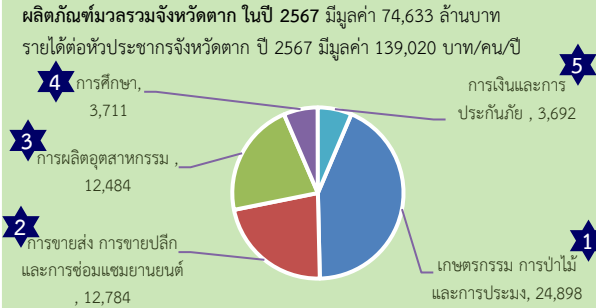
1. ข้อมูลทั่วไปของจังหวัด

- จังหวัดตาก มีพื้นที่ 10,254,156 ไร่ ใหญ่เป็นอันดับ 4 ของประเทศและเป็นอันดับ 2 ของภาคเหนือ
- **เขตการปกครอง** : แบ่งเป็น 9 อำเภอ 63 ตำบล 566 หมู่บ้าน
 - **ประชากร** : ทั้งสิ้น 704,494 คน (ชาย 355,835 คน / หญิง 348,659 คน)
 - **แรงงาน** : ผู้อยู่ในกำลังแรงงาน 294,608 คน ผู้มีงานทำ 291,701 คน ผู้ว่างงาน 2,473 คน แรงงานภาคการเกษตร 122,977 คน คิดเป็นร้อยละ 41.74 ของผู้อยู่ในกำลังแรงงาน

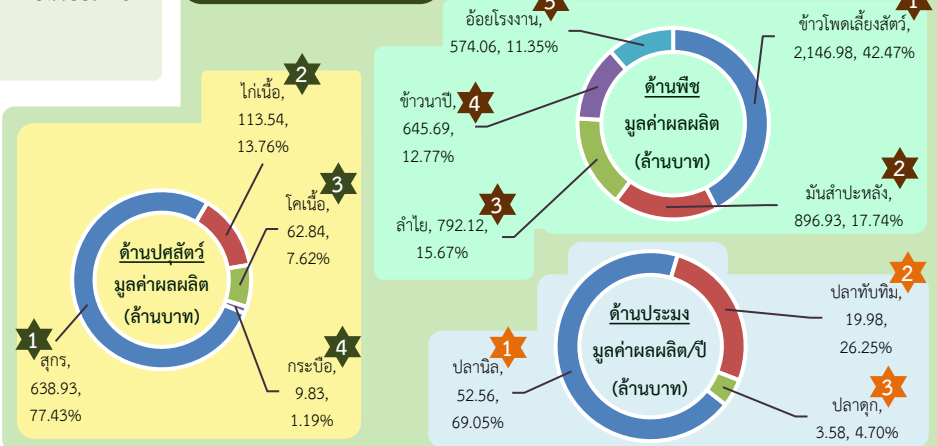
2. ข้อมูลด้านเกษตรที่สำคัญ

- **พื้นที่ทำการเกษตร** 1,109,693.49 ไร่ คิดเป็นร้อยละ 10.82 ของพื้นที่จังหวัดตาก ส่วนมากเป็นพืชไร่/พืชผัก/ไม้ดอก/ไม้ประดับ 703,971.27 ไร่ คิดเป็นร้อยละ 63.44 ของพื้นที่ทำการเกษตร
- **พื้นที่ชลประทาน** 63,460 ไร่ คิดเป็นร้อยละ 0.62 ของพื้นที่จังหวัดตาก และคิดเป็นร้อยละ 5.72 ของพื้นที่การเกษตร
- **ครุภัณฑ์การเกษตร** 52,910 เครื่อง คิดเป็นร้อยละ 22.43 ของครุภัณฑ์ทั้งหมด

2.1 ขนาดเศรษฐกิจการเกษตร (GPP)



2.2 สินค้าเกษตรที่สำคัญ



2.3 สินค้า GI



2.4 การรับรองมาตรฐานสินค้าเกษตรปลอดภัย

- **เกษตรอินทรีย์** พื้นที่รวม 137 ไร่ 6 ตารางวา เกษตรกร 40 ราย
- **GAP** พื้นที่รวม 21,257 ไร่ 6 ตารางวา เกษตรกร 2,889 ราย แบ่งเป็น 1) ด้านพืช และด้านข้าว เกษตรกร 2,716 ราย พื้นที่ 20,006 ไร่ 6 ตารางวา 2) ด้านประมง เกษตรกร GAP, มกษ.(7417,743,7438) 58 ราย 3) ด้านปศุสัตว์ GAP 115 ฟาร์ม พื้นที่ 1,251 ไร่

2.5 สถาบันการเกษตร

สหกรณ์การเกษตร/กลุ่มเกษตรกรในจังหวัด 90 แห่ง สมาชิก 57,059 รายมูลค่าธุรกิจรวม 4,427,251,122.97 บาท แบ่งเป็น

- 1) สหกรณ์ 61 แห่ง สมาชิก 54,918 ราย มูลค่าธุรกิจ 4,413,786,322.31 บาท ดังนี้ 1.1) สหกรณ์ภาคการเกษตร 28 แห่ง 1.2) สหกรณ์นอกภาคการเกษตร 20 แห่ง 1.2) อยู่ระหว่างชำระบัญชี 13 แห่ง
- 2) กลุ่มเกษตรกร 29 แห่ง มูลค่าธุรกิจ 13,464,800.66 บาท อยู่ระหว่างชำระบัญชี 2 แห่ง

3. งบประมาณ

แผนงาน/โครงการ ประจำปีงบประมาณ พ.ศ. 2569 ไตรมาส 2 (ณ 31 มี.ค. 69) ส่วนราชการทั้งหมด 17 หน่วยงานได้รับงบประมาณทั้งสิ้น 256 โครงการ งบประมาณรวม 238,695,164.30 บาท ผลการเบิกจ่าย 85,392,473.30 บาท คิดเป็นร้อยละ 35.77

2.6 กลุ่มเกษตรกร/วิสาหกิจชุมชน

- มีจำนวน 904 กลุ่ม แบ่งเป็น
- 1) กลุ่มแม่บ้านเกษตรกร 84 กลุ่ม
 - 2) กลุ่มยุวเกษตรกร 54 กลุ่ม
 - 3) กลุ่มส่งเสริมอาชีพการเกษตร 41 กลุ่ม
 - 4) กลุ่มวิสาหกิจชุมชน 725 กลุ่ม

2.7 ศพก.

- ศูนย์หลัก 9 ศูนย์
- ศูนย์เครือข่าย 137 ศูนย์

2.8 แปลงใหญ่

แปลงใหญ่ 92 แปลง

4.2 ป้องกันและแก้ไขการเผาในพื้นที่เกษตร

จุดความร้อน (HOTSPOT) ข้อมูล 1 ม.ค. -10 พ.ค. 69

- **พื้นที่จังหวัดตาก** ปี 2568 จำนวน 8,164 จุด / ปี 2569 จำนวน 9,083 จุด
- **พื้นที่การเกษตร** ปี 2568 จำนวน 289 จุด / ปี 2569 จำนวน 504 จุด

4. สถานการณ์ด้านการเกษตรที่สำคัญ (สถานการณ์ปัจจุบัน)

4.1 สถานการณ์น้ำจังหวัดตาก

- **พื้นที่ในเขตชลประทาน** 63,460 ไร่ คิดเป็นร้อยละ 0.62 ของพื้นที่จังหวัดตาก และคิดเป็นร้อยละ 5.88 ของพื้นที่ทำการเกษตร
- **พื้นที่แหล่งน้ำในไร่นานอกเขตชลประทาน** ขนาด 1,260 ลบ.ม. จำนวน 5,503 แห่ง
- **อ่างเก็บน้ำ** 201 แห่ง ความจุ 13,570.38 ลบ.ม. แบ่งเป็น 1) โครงการขนาดใหญ่ 1 แห่ง 2) โครงการชลประทานขนาดกลาง 4 แห่ง 3) โครงการชลประทานขนาดเล็ก 123 แห่ง 4) โครงการชลประทานป้องกันตนเองชายแดน (ปชด.) 22 แห่ง 5) โครงการชลประทานอันเนื่องมาจากพระราชดำริ 47 แห่ง 6) โครงการเพื่อความมั่นคง 4 แห่ง
- **ปริมาณน้ำในเขื่อน/อ่างเก็บน้ำขนาดกลางของจังหวัด** (ณ 29 เม.ย.69) 1) **เขื่อนภูมิพล** ความจุ 13,462.00 ล้าน ลบ.ม. ปัจจุบันมีน้ำเก็บกักอยู่ที่ 8,208.890 ล้าน ลบ.ม. คิดเป็นร้อยละ 60.98 ของปริมาณที่สามารถกักเก็บได้ 2) **อ่างเก็บน้ำขนาดกลาง** ความจุ 87.30 ล้าน ลบ.ม. ปัจจุบันมีน้ำเก็บกักอยู่ที่ 38.651 ล้าน ลบ.ม. คิดเป็นร้อยละ 44.273ของปริมาณที่สามารถกักเก็บได้

จุดความร้อนในพื้นที่การเกษตร

จุดความร้อนรวมของจังหวัด	พื้นที่	จำนวนจุดความร้อน			%เปรียบเทียบ	
		ปี 68	ปี 69	เป้าหมายจังหวัด (เฉลี่ย 5 ปีย้อนหลัง)	ปี 68	เป้าหมายจังหวัด (เฉลี่ย 5 ปีย้อนหลัง)
9,083	เกษตร	102	201	103	เพิ่มขึ้น 97.05	มากกว่า 95.14
	ส.ป.ก.	187	303	179	เพิ่มขึ้น 62.03	มากกว่า 69.27
	รวม	289	504	282	เพิ่มขึ้น 74.39	มากกว่า 78.72

4.3 สถานการณ์และการช่วยเหลือภัยพิบัติด้านการเกษตร

- 1) **ภัยแล้ง**
จังหวัดตากได้จัดทำแผนป้องกันการบรรเทาสาธารณภัยด้านการเกษตร จังหวัดตาก ในช่วงฤดูแล้ง ปี 2568/69 เรียบร้อยแล้ว
- 2) **สถานการณ์โรคระบาด พืช ประมง ปศุสัตว์**
ยังไม่ปรากฏสถานการณ์ แต่มีการแจ้งเตือนและเฝ้าระวังสถานการณ์อย่างต่อเนื่องโดยเฉพาะโรคระบาดที่เคยเกิดในพื้นที่
- 3) **การให้ความช่วยเหลือเกษตรกรผู้ประสบภัยพิบัติกรณีฉุกเฉิน (ปีงบประมาณ พ.ศ. 2569)**
เกษตรกรผู้ประสบภัยพิบัติ ณ วันที่ 30 เมษายน 2569 รวม 3 ด้าน 2,716 ราย วงเงินขอรับการช่วยเหลือ 21,998,065.50 บาท

3.2) วาดภัย

ด้านพืช ครอบคลุม ก.ช.ภ.จ. 1

ห้วงวันที่ 21 ก.พ. 69 และ วันที่ 24 ก.พ. 69 เกษตรกร 907 ราย พื้นที่ 5,281.50 ไร่ วงเงิน 10,487,356.00 บาท

2 อยู่ระหว่างสำรวจความเสียหาย

ห้วงวันที่ วันที่ 30 เมษายน 2569

ในพื้นที่ตำบลวังจันทร์ อำเภอสามเงา จังหวัดตาก มีเกษตรกรแจ้งความเสียหายเบื้องต้น 18 ราย พื้นที่คาดว่าจะเสียหาย 81 ไร่ ชนิดพืช ข้าวโพดเลี้ยงสัตว์ ลำไย ถั่วเขียว ทั้งนี้ยังอยู่ระหว่างการสำรวจความเสียหายที่แท้จริง

3.1) อุทกภัย

ด้านพืช 1

ห้วงวันที่ 28 ต.ค. 68 - 7 พ.ย. 68 เกษตรกร 1,592 ราย พื้นที่ 6,785.50 ไร่ วงเงิน 10,473,870.00 บาท

2 ให้การช่วยเหลือแล้ว

ด้านประมง

ห้วงวันที่ 28 ต.ค. 68 - 7 พ.ย. 68 เกษตรกร 194 ราย พื้นที่ บ่อดิน 94.25 ไร่ กระชังปลา 702 ตร.ม. วงเงิน 699,614.50 บาท

3 ด้านปศุสัตว์

ห้วงวันที่ 28 ต.ค. 68 - 7 พ.ย. 68 เกษตรกร 30 ราย สัตว์ตาย 31 ตัว แปลงหญ้าเลี้ยงสัตว์ 234 ไร่ วงเงิน 478,720.00 บาท

ข้อมูลพื้นฐานของจังหวัดตาก

1. ข้อมูลทั่วไปของจังหวัด

1.1 ลักษณะทางภูมิศาสตร์

1.1.1 ขนาดและที่ตั้ง

จังหวัดตากตั้งอยู่ภาคเหนือตอนล่างของประเทศ มีพื้นที่ทั้งหมด 16,406.65 ตารางกิโลเมตร เป็นจังหวัดที่มีขนาดใหญ่เป็นอันดับ 4 ของประเทศ และเป็นอันดับ 2 ของภาคเหนือ ตั้งอยู่ระหว่างเส้นรุ้งที่ 15 องศา 50 ลิปดา 36 พิลิปดาเหนือ และเส้นแวงที่ 99 องศา 7 ลิปดา 22 พิลิปดาตะวันออก สูงกว่าระดับน้ำทะเล 116.2 เมตร มีระยะทางห่างจากกรุงเทพฯ เป็นระยะทาง 426 กิโลเมตร สภาพภูมิประเทศของจังหวัดตากเป็นพื้นที่ตามแนวเทือกเขา โดยสภาพพื้นที่จะถูกแบ่งออกเป็น 2 ส่วนใหญ่ ๆ โดยมีเทือกเขาถนนธงชัยกั้นกลาง ทำให้ลักษณะภูมิอากาศแตกต่างกันไป เนื่องจากเทือกเขาถนนธงชัยเป็นตัวปะทะมรสุมตะวันตกเฉียงใต้ที่พัดมาจากมหาสมุทรอินเดียและทะเลอันดามัน ทำให้ซีกตะวันออกได้รับความชุ่มชื้นจากลมมรสุมไม่เต็มที่ มีสภาพแห้งแล้ง ส่วนฝั่งตะวันตกจะได้รับอิทธิพลจากลมมรสุมมากกว่า ทำให้ปริมาณฝนตกมีความชุ่มชื้นโดยเฉพาะในที่ที่อยู่ในเขตภูเขา

1.1.2 อาณาเขตติดต่อ

ทิศเหนือ	ติดต่อกับ	จังหวัดแม่ฮ่องสอน เชียงใหม่ ลำพูน และลำปาง
ทิศใต้	ติดต่อกับ	จังหวัดกำแพงเพชร อุทัยธานี นครสวรรค์ และกาญจนบุรี
ทิศตะวันออก	ติดต่อกับ	จังหวัดสุโขทัย
ทิศตะวันตก	ติดต่อกับ	ประเทศสาธารณรัฐสังคมนิยมแห่งประเทศไทย โดยมีแม่น้ำเมย เป็นเส้นกั้นพรมแดน

ที่มา : สถานีพัฒนาที่ดินจังหวัดตาก ข้อมูล ณ พฤษภาคม 2567

1.2 ลักษณะภูมิประเทศ

สภาพภูมิประเทศโดยทั่วไปของจังหวัดตาก เป็นป่าและภูเขาสลับซับซ้อน มีเทือกเขาถนนธงชัยเป็นแนวยาวตั้งแต่เหนือจรดใต้ แบ่งพื้นที่จังหวัดออกเป็น 2 ส่วนใหญ่ คือ

ส่วนที่ 1 ตั้งอยู่ด้านทิศตะวันออก ประกอบด้วย 4 อำเภอ ได้แก่ อำเภอเมืองตาก อำเภอบ้านตาก อำเภอสามเงา และอำเภอวังเจ้า ลักษณะของพื้นที่ส่วนใหญ่เป็นภูเขาสูงและที่ราบสูงร้อยละ 65 ของพื้นที่ ปกคลุมด้วยป่าโปร่ง และป่าไม้เบญจพรรณ พื้นที่ลาดเอียงลงสู่แม่น้ำปิงและแม่น้ำวังทำให้เกิดพื้นที่ราบแคบริมสองฝั่งของแม่น้ำตลอดพื้นที่จังหวัดตาก

ส่วนที่ 2 ตั้งอยู่ทางด้านทิศตะวันตก ประกอบด้วย 5 อำเภอ ได้แก่อำเภอแม่สอด อำเภอพบพระ อำเภอแม่ระมาด อำเภออุ้มผาง และอำเภอท่าสองยาง ลักษณะของพื้นที่ประกอบด้วยภูเขาสูงร้อยละ 80 ของพื้นที่ ซึ่งปกคลุมไปด้วยป่าโปร่ง ป่าดงดิบ และป่าสน มีพื้นที่ราบแคบๆ อยู่ตามริมฝั่งแม่น้ำเมย และมีพื้นที่เนินและลอนลาดกว้างประมาณ 15 กิโลเมตร ในอำเภอแม่สอด ภูมิอากาศได้รับอิทธิพลมาจากมหาสมุทรอินเดียและทะเลอันดามัน มีความชุ่มชื้น ฝนตกมากกว่าซีกด้านตะวันออก

1.3 ลักษณะภูมิอากาศ

1.3.1 สภาพอากาศทั่วไป

ลักษณะอากาศของจังหวัดตาก ขึ้นอยู่กับอิทธิพลของลมมรสุมที่พัดประจำฤดูกาล 2 ชนิด คือ ลมมรสุมตะวันออกเฉียงเหนือ ซึ่งพัดพามวลอากาศเย็นและแห้งจากประเทศจีนปกคลุมประเทศไทยในช่วงฤดูหนาว ทำให้จังหวัดตากมีอากาศหนาวเย็นและแห้ง กับลมมรสุมตะวันตกเฉียงใต้ ซึ่งพัดพามวลอากาศชื้นจากทะเลและมหาสมุทรปกคลุมประเทศไทยในช่วงฤดูฝน ทำให้จังหวัดนี้มีฝนตกทั่วไป

1.3.2 ฤดูกาล

ฤดูกาลของจังหวัดตาก พิจารณาตามลักษณะลมฟ้าอากาศของประเทศไทย แบ่งออกได้เป็น 3 ฤดู ดังนี้

ฤดูหนาว เริ่มประมาณกลางเดือนตุลาคมถึงกลางเดือนกุมภาพันธ์ ซึ่งเป็นช่วงที่ลมมรสุมตะวันออกเฉียงเหนือพัดปกคลุมประเทศไทย อากาศโดยทั่วไปจะหนาวเย็นและแห้ง เดือนที่มีอากาศหนาวที่สุดคือเดือนธันวาคมและมกราคม

ฤดูร้อน เริ่มประมาณกลางเดือนกุมภาพันธ์ถึงกลางเดือนพฤษภาคม ซึ่งเป็นช่วงที่มีอากาศร้อนอบอ้าว โดยเฉพาะในเดือนเมษายนเป็นเดือนที่มีอากาศร้อนอบอ้าวที่สุดในรอบปี

ฤดูฝน เริ่มประมาณกลางเดือนพฤษภาคมจนถึงกลางเดือนตุลาคม ซึ่งเป็นช่วงที่ลมมรสุมตะวันตกเฉียงใต้พัดเข้าสู่ประเทศไทย อากาศจะเริ่มชุ่มชื้นและมีฝนตกชุกตั้งแต่ประมาณกลางเดือนพฤษภาคม เป็นต้นไป เดือนที่มีฝนตกมากที่สุดคือเดือนกันยายน

ที่มา : ศูนย์ภูมิอากาศ กองพัฒนาอุตุนิยมวิทยา กรมอุตุนิยมวิทยา

1.4 การใช้ประโยชน์ที่ดิน

จังหวัดตาก มีเนื้อทั้งหมด 10,254,156 ไร่ สามารถจำแนกประเภทการใช้ที่ดิน แบ่งออกเป็น 5 กลุ่ม คือ พื้นที่ชุมชนและสิ่งปลูกสร้าง (U) มีเนื้อที่ 197,688 ไร่ คิดเป็นร้อยละ 1.93 ของเนื้อที่จังหวัด พื้นที่เกษตรกรรม (A) มีเนื้อที่ 2,170,766 ไร่ คิดเป็นร้อยละ 21.17 ของเนื้อที่จังหวัด พื้นที่ป่าไม้ (F) มีเนื้อที่ 7,592,940 ไร่ คิดเป็นร้อยละ 74.04 ของเนื้อที่จังหวัด พื้นที่น้ำ (W) มีเนื้อที่ 198,868 ไร่ คิดเป็นร้อยละ 1.94 ของเนื้อที่จังหวัด และพื้นที่เบ็ดเตล็ด (M) มีเนื้อที่ 93,894 ไร่ คิดเป็นร้อยละ 0.92 ของเนื้อที่จังหวัด โดยการใช้ประโยชน์ในแต่ละประเภท มีรายละเอียดดังนี้

1.4.1 พื้นที่ชุมชนและสิ่งปลูกสร้าง (U) มีเนื้อที่ 197,688 ไร่ คิดเป็นร้อยละ 1.93 ของเนื้อที่จังหวัด ประกอบด้วยตัวเมืองและย่านการค้า หมู่บ้าน/ที่ดินจัดสรรสร้าง หมู่บ้านบนพื้นราบ สถานที่ราชการ และสถาบันต่างๆ สนามบิน สถานีรถไฟ ท่าเรือ ถนน ทางรถไฟ พื้นที่อุตสาหกรรมร้าง นิคมอุตสาหกรรม โรงงานอุตสาหกรรม ลานตากและแหล่งรับซื้อทางการเกษตร สถานที่ร้าง สถานที่พักผ่อนหย่อนใจ รีสอร์ท โรงแรม เกสต์เฮาส์ สุสาน ป่าช้า สถานีบริการน้ำมัน และสนามกอล์ฟ

1.4.2 พื้นที่เกษตรกรรม (A) มีเนื้อที่ 2,170,766 ไร่ หรือร้อยละ 21.17 ของเนื้อที่จังหวัด ประกอบด้วยพื้นที่นา พืชไร่ ไม้ยืนต้น ไม้ผล พืชสวน ไร่มุขเวียนทุ่งหญ้าและโรงเรือนเลี้ยงสัตว์ สถานที่เพาะเลี้ยงสัตว์น้ำ และเกษตรผสมผสาน/ไร่นาสวนผสม ดังนี้

1.4.2.1 พื้นที่นา (A1) มีเนื้อที่ 288,255 ไร่ หรือร้อยละ 2.81 ของเนื้อที่จังหวัด ได้แก่ นาไร่ นาข้าว และนาข้าวร่วมกับพืชอื่นๆ

1.4.2.2 พืชไร่ (A2) มีเนื้อที่ 1,030,901 ไร่ หรือร้อยละ 10.06 ของเนื้อที่จังหวัด ได้แก่ ข้าวโพด อ้อย มันสำปะหลัง ไร่ร้าง และพืชไร่อื่นๆ

1.4.2.3 ไม้ยืนต้น (A3) มีเนื้อที่ 83,166 ไร่ หรือร้อยละ 0.82 ของเนื้อที่จังหวัด ได้แก่ ไม้ยืนต้นร้าง/เสื่อมโทรม ไม้ยืนต้นผสม ยางพารา ปาล์มน้ำมัน ยูคาลิปตัส สัก สะเดา กระถิน กาแฟ หม่อน ใผ่ ปลูกเพื่อการค้า และไม้ยืนต้นอื่น ๆ

1.4.2.4 ไม้ผล (A4) มีเนื้อที่ 89,850 ไร่ หรือร้อยละ 0.87 ของเนื้อที่จังหวัด ได้แก่ ไม้ผลร้าง/เสื่อมโทรม ไม้ผลผสม ส้ม มะม่วง กัลย มะขาม ลำไย ฝรั่ง มะละกอ และไม้ผลอื่น ๆ

1.4.2.5 พืชสวน (A5) มีเนื้อที่ 7,693 ไร่ หรือร้อยละ 0.07 ของเนื้อที่จังหวัด ได้แก่ พืชสวนผสม พืชผัก ไม้ดอก ไม้ประดับ สตรอเบอร์รี่ เสาวรส พืชสมุนไพร นาหย้า แคนตาลูป และพืชสวนร้าง/เสื่อมโทรม

1.4.2.6 ไร่มุขเวียน (A6) มีเนื้อที่ 618,693 ไร่ หรือร้อยละ 6.04 ของเนื้อที่จังหวัด ได้แก่ ไร่มุขเวียนร้าง พืชไร่ผสม (ไร่มุขเวียน) ข้าวโพด (ไร่มุขเวียน) อ้อย (ไร่มุขเวียน) มันสำปะหลัง (ไร่มุขเวียน) ถั่วเหลือง (ไร่มุขเวียน) ข้าวไร่ (ไร่มุขเวียน) และกะหล่ำปลี (ไร่มุขเวียน)

1.4.2.7 ทุ่งหญ้าเลี้ยงสัตว์และโรงเรือนเลี้ยงสัตว์ (A7) มีเนื้อที่ 51,885 ไร่ หรือร้อยละ 0.50 ของเนื้อที่จังหวัด ได้แก่ โรงเรือนร้าง ทุ่งหญ้าเลี้ยงสัตว์ โรงเรือนเลี้ยงโค กระบือ และม้า โรงเรือนเลี้ยงสัตว์ปีก และโรงเรือนเลี้ยงสุกร

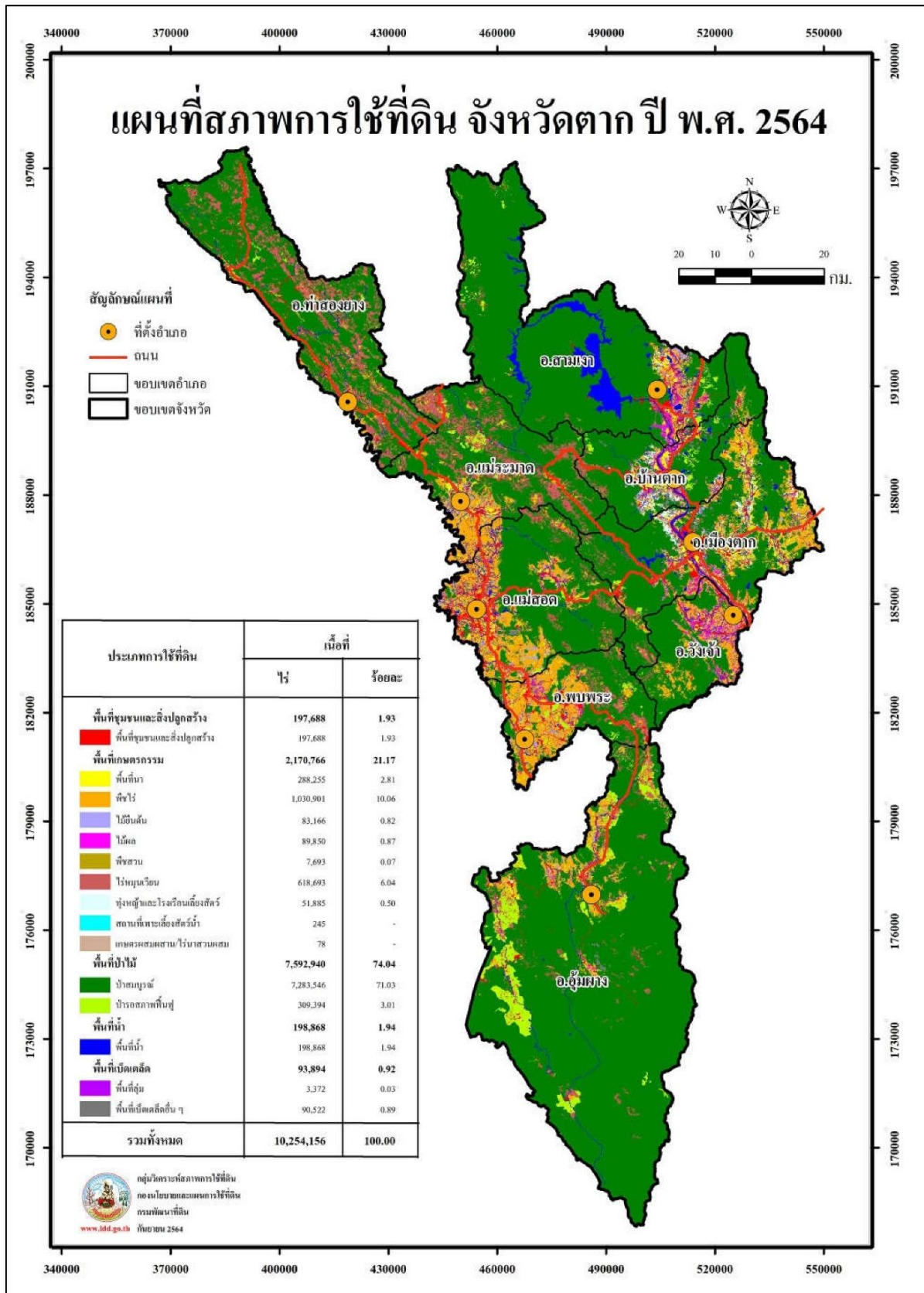
1.4.2.8 สถานที่เพาะเลี้ยงสัตว์น้ำ (A9) มีเนื้อที่ 245 ไร่ ประกอบด้วย สถานที่เพาะเลี้ยง สัตว์น้ำร้าง สถานที่เพาะเลี้ยงสัตว์น้ำผสม และสถานที่เพาะเลี้ยงปลา

1.4.2.9 เกษตรผสมผสาน/ไร่นาสวนผสม (A0) มีเนื้อที่ 78 ไร่

1.4.3 พื้นที่ป่าไม้ (F) มีเนื้อที่ 7,592,940 ไร่ หรือร้อยละ 74.04 ของเนื้อที่จังหวัด ได้แก่ ป่าไม่ผลัดใบรอสภาพฟื้นฟู มีเนื้อที่ 61,959 ไร่ หรือร้อยละ 0.60 ของเนื้อที่จังหวัด ป่าไม่ผลัดใบสมบูรณ์ มีเนื้อที่ 2,413,493 ไร่ หรือร้อยละ 23.54 ของเนื้อที่จังหวัด ป่าผลัดใบรอสภาพฟื้นฟู มีเนื้อที่ 247,435 ไร่ หรือร้อยละ 2.41 ของเนื้อที่จังหวัด ป่าผลัดใบสมบูรณ์ มีเนื้อที่ 4,870,053 ไร่ หรือร้อยละ 47.49 ของเนื้อที่จังหวัด ตามลำดับ

1.4.4 พื้นที่น้ำ (W) มีเนื้อที่ 198,868 ไร่ หรือร้อยละ 1.94 ของเนื้อที่จังหวัด

1.4.5 พื้นที่เบ็ดเตล็ด (M) ในจังหวัดตากมีเนื้อที่ 93,894 ไร่ หรือร้อยละ 0.92 ของเนื้อที่จังหวัด



สัญลักษณ์	ประเภทการใช้ที่ดิน	เนื้อที่	
		ไร่	ร้อยละ
U	พื้นที่ชุมชนและสิ่งปลูกสร้าง	197,688	1.93
U101	ตัวเมืองและย่านการค้า	11,555	0.11
U200	หมู่บ้าน/ที่ดินจัดสรรร้าง	153	-
U201	หมู่บ้านบนพื้นราบ	100,668	0.98
U202	หมู่บ้านชาวไทยภูเขา	21,131	0.21
U300	สถานที่ราชการและสถาบันต่าง ๆ ว่าง	28	-
U301	สถานที่ราชการและสถาบันต่าง ๆ	24,528	0.24
U401	สนามบิน	1,383	0.01
U403	สถานีขนส่ง	930	0.01
U405	ถนน	18,576	0.18
U500	พื้นที่อุตสาหกรรมร้าง	617	0.01
U501	นิคมอุตสาหกรรม	15	-
U502	โรงงานอุตสาหกรรม	9,724	0.10
U503	ลานตากและแหล่งรับซื้อทางการเกษตร	2,313	0.02
U600	สถานที่ว่าง	18	-
U601	สถานที่พักผ่อนหย่อนใจ	1,108	0.01
U602	รีสอร์ท โรงแรม เกสต์เฮาส์	806	0.01
U603	สุสาน ป่าช้า	369	-
U604	ศูนย์อพยพ	2,973	0.03
U605	สถานีบริการน้ำมัน	322	-
U701	สนามกอล์ฟ	471	0.01
A	พื้นที่เกษตรกรรม	2,170,766	21.17
A1	พื้นที่นา	288,255	2.81
A100	นาร้าง	3,073	0.03
A101	นาข้าว	234,876	2.29
A101+A202	นาข้าว+ข้าวโพด	43,870	0.43
A101+A208	นาข้าว+ถั่วเขียว	1,358	0.01
A101+A209	นาข้าว+ถั่วเหลือง	4,980	0.05
A101+A502	นาข้าว+พืชผัก	23	-
M201+A101	พื้นที่ลุ่ม+นาข้าว	75	-
A2	พืชไร่	1,030,901	10.06
A200	ไร่ร้าง	16,983	0.17
A201	พืชไร่ผสม	569	0.01
A202	ข้าวโพด	547,121	5.34
A202+A208	ข้าวโพด+ถั่วเขียว	4,135	0.04
A202+A210	ข้าวโพด+ถั่วลิสง	92	-
A202+A217	ข้าวโพด+มันฝรั่ง	198	-

สัญลักษณ์	ประเภทการใช้ที่ดิน	เนื้อที่	
		ไร่	ร้อยละ
A202+A229	ข้าวโพด+พริก	46	-
A203	อ้อย	121,133	1.18
A204	มันสำปะหลัง	332,260	3.24
A206	ยาสูบ	1,341	0.01
A207	ฝ้าย	19	-
A208	ยาสูบ + พืชผัก	2,031	0.02
A209	ถั่วเหลือง	25	-
A210	ถั่วลิสง	113	-
A215	งา	69	-
A216	ข้าวไร่	1,867	0.02
A217	มันฝรั่ง	607	0.01
A218	มันแกว	16	-
A220	แตงโม	37	-
A223	กะหล่ำปลี	668	0.01
A224	มะเขือเทศ	260	-
A229	พริก	1,285	0.01
A234	กัญชา กัญชง	11	-
A235	กระเจี๊ยบแดง	15	-
A3	ไม้ยืนต้น	83,166	0.82
A300	ไม้ยืนต้นร้าง/เสื่อมโทรม	2,321	0.02
A301	ไม้ยืนต้นผสม	18,272	0.18
A302	ยางพารา	17,871	0.17
A303	ปาล์มน้ำมัน	2,593	0.03
A304	ยูคาลิปตัส	17,099	0.17
A305	สัก	19,173	0.19
A306	สะเดา	226	-
A308	กระถิน	39	-
A312	กาแพ	224	-
A314	หม่อน	59	-
A315	ไม้ปลูกเพื่อการค้า	619	0.01
A316	นุ่น	458	0.01
A317	หมาก	272	-
A318	จามจุรี	3,733	0.04
A319	ตีนเป็ด	36	-
A321	ยมหอม มะฮอกกานี	11	-
A322	กฤษณา	83	-
A323	ตะกู	77	-

สัญลักษณ์	ประเภทการใช้ที่ดิน	เนื้อที่	
		ไร่	ร้อยละ
A4	ไม้ผล	89,850	0.87
A400	ไม้ผลร้าง/เสื่อมโทรม	1,807	0.02
A401	ไม้ผลผสม	27,772	0.27
A402	ส้ม	1,482	0.01
A403	ทุเรียน	380	-
A404	เงาะ	20	-
A405	มะพร้าว	477	0.01
A406	ลิ้นจี่	47	-
A407	มะม่วง	2,552	0.02
A408	มะม่วงหิมพานต์	33	-
A409	พุทรา	40	-
A410	น้อยหน่า	112	-
A411	กล้วย	10,115	0.10
A412	มะขาม	1,315	0.01
A413	ลำไย	37,041	0.36
A414	ฝรั่ง	1,440	0.01
A415	มะละกอ	2,722	0.03
A416	ขนุน	64	-
A417	กระท้อน	27	-
A418	ชมพู	49	-
A422	มะนาว	1,010	0.01
A423	ไม้ผลเมืองหนาว	709	0.01
A426	แก้วมังกร	15	-
A427	ส้มโอ	581	0.01
A429	มะปราง มะยงชิด	15	-
A431	ทับทิม	25	-
A5	พืชสวน	7,693	0.07
A500	พืชสวนร้าง/เสื่อมโทรม	126	-
A501	พืชสวนผสม	103	-
A502	พืชผัก	5,269	0.05
A503	ไม้ดอก ไม้ประดับ	1,972	0.02
A506	สตรอเบอรี่	76	-
A507	เสาวรส	22	-
A509	พืชสมุนไพร	26	-
A510	นาหญ้า	43	-
A512	แคนตาลูป	56	-

สัญลักษณ์	ประเภทการใช้ที่ดิน	เนื้อที่	
		ไร่	ร้อยละ
A6	ไร่อหุนเวียน	618,693	6.04
A600	ไร่อหุนเวียนร้าง	121,972	1.19
A601	พืชไร่ผสม(ไร่อหุนเวียน)	51,021	0.50
A602	ข้าวโพด(ไร่อหุนเวียน)	342,434	3.34
A603	อ้อย(ไร่อหุนเวียน)	30	-
A604	มันสำปะหลัง(ไร่อหุนเวียน)	44	-
A609	ถั่วเหลือง(ไร่อหุนเวียน)	41	-
A616	ข้าวไร่(ไร่อหุนเวียน)	97,524	0.95
A623	กะหล่ำปลี(ไร่อหุนเวียน)	5,627	0.06
A7	ทุ่งหญ้าเลี้ยงสัตว์และโรงเรือนเลี้ยงสัตว์	51,885	0.50
A700	โรงเรือนร้าง	284	-
A701	ทุ่งหญ้าเลี้ยงสัตว์	46,594	0.45
A702	โรงเรือนเลี้ยงโค กระบือ และม้า	3,204	0.03
A703	โรงเรือนเลี้ยงสัตว์ปีก	627	0.01
A704	โรงเรือนเลี้ยงสุกร	1,176	0.01
A9	สถานที่เพาะเลี้ยงสัตว์น้ำ	245	-
A900	สถานที่เพาะเลี้ยงสัตว์น้ำร้าง	50	-
A901	สถานที่เพาะเลี้ยงสัตว์น้ำผสม	11	-
A902	สถานที่เพาะเลี้ยงปลา	184	-
A0	เกษตรผสมผสาน/ไร่นาสวนผสม	78	-
A001	เกษตรผสมผสาน/ไร่นาสวนผสม	78	-
F	พื้นที่ป่าไม้	7,592,940	74.04
F100	ป่าไม้ผลัดใบรอสภาพฟื้นฟู	61,959	0.60
F101	ป่าไม้ผลัดใบสมบูรณ์	2,413,493	23.54
F200	ป่าผลัดใบรอสภาพฟื้นฟู	247,435	2.41
F201	ป่าผลัดใบสมบูรณ์	4,870,053	47.49
W	พื้นที่น้ำ	198,868	1.94
W101	แม่น้ำ ลำห้วย ลำคลอง	90,629	0.88
W102	หนอง บึง ทะเลสาบ	6,765	0.07
W201	อ่างเก็บน้ำ	84,109	0.82
W202	บ่อน้ำในไร่นา	16,004	0.16
W203	คลองชลประทาน	1,361	0.01
M	พื้นที่เบ็ดเตล็ด	93,894	0.92
M101	ทุ่งหญ้าธรรมชาติ	5,840	0.06
M102	ทุ่งหญ้าสลับไม้พุ่ม/ไม้ละเมาะ	63,459	0.62
M103	ไผ่ป่า ไผ่หนาม	388	-
M201	พื้นที่ลุ่ม	3,339	0.03

สัญลักษณ์	ประเภทการใช้ที่ดิน	เนื้อที่	
		ไร่	ร้อยละ
M202+A202	พื้นที่ลุ่ม+ข้าวโพด	33	-
M300	เหมืองเก่า บ่อขุดเก่า	4,811	0.05
M301	เหมืองแร่	6,708	0.07
M302	บ่อลูกรัง	3,086	0.03
M303	บ่อทราย	55	-
M304	บ่อดิน	892	0.01
M401	พื้นที่กองวัสดุ	118	-
M403	ที่หินโผล่	2,873	0.03
M405	พื้นที่ถม	2,078	0.02
M701	ที่ทิ้งขยะ	214	-
รวมทั้งหมด		10,254,156	100.00

หมายเหตุ : 1) การใช้ที่ดินเป็นการใช้ที่ดินทั้งในและนอกพื้นที่เขตป่าตามกฎหมาย

2) เนื้อที่ได้จากการคำนวณโดยระบบภูมิสารสนเทศ (GIS) และทำการถ่วงน้ำหนักกับเนื้อที่จาก กรมการปกครองและกรมแผนที่ทหาร 16,406.65 ตารางกิโลเมตร หรือ 10,254,156 ไร่

3) $x + y$ หมายถึงพื้นที่ที่มีการใช้ที่ดิน 2 ครั้งต่อปี การใช้ที่ดินในฤดูฝน+การใช้ที่ดินในฤดูแล้ง

ที่มา : สถาบันพัฒนาที่ดินจังหวัดตาก ข้อมูลปี พ.ศ. 2564

1.5 ทรัพยากรธรรมชาติที่สำคัญ

1.5.1 ทรัพยากรธรณี

กระบวนการเปลี่ยนแปลงของธรณีฐานตั้งแต่อดีตมาจนถึงปัจจุบันมีอิทธิพลต่อการเกิดภูมิประเทศที่เป็นทั้งเทือกเขาสูงสลับซับซ้อน ที่ราบระหว่างหุบเขาในพื้นที่จังหวัดตาก ซึ่งการเปลี่ยนแปลงของหินฐานธรณีนี้ทำให้เกิดการคดโค้งของชั้นหิน รอยเลื่อน รอยแยก การยกตัว และตัวของชั้นหิน เป็นต้น และเป็นจังหวัดที่มีลักษณะทางธรณีวิทยาเกือบครบทุกอายุ ประกอบด้วย หินแปร หินตะกอน และหินอัคนี

จังหวัดตากมีทรัพยากรแร่พื้นฐานที่สำคัญทางเศรษฐกิจหลายชนิด จำแนกเป็นพื้นที่แหล่งแร่ได้ 17 ชนิด ได้แก่ ตะกั่ว-สังกะสี ดีบุก-ทังสแตน พลวง ทองคำ โดโลไมต์ แบไรต์ ฟลูออไรต์ เฟลด์สปาร์ ถ่านหิน หินน้ำมัน หินแกรนิตชนิดหินประดับ หินอ่อน หินปูนเพื่ออุตสาหกรรมก่อสร้าง หินปูนเพื่ออุตสาหกรรมเคมี หินปูนเพื่ออุตสาหกรรมซีเมนต์ หินปูนเพื่ออุตสาหกรรมอื่น ๆ และหินปูนโดโลไมต์ โดยพื้นที่แหล่งแร่มีเนื้อที่รวมกันประมาณ 4,745 ตารางกิโลเมตร คิดเป็นประมาณร้อยละ 28 ของพื้นที่จังหวัดตาก

ที่มา : กรมทรัพยากรธรณี กระทรวงทรัพยากรธรรมชาติและสิ่งแวดล้อม

1.5.2 ทรัพยากรป่าไม้

จังหวัดตากจำแนกประเภทป่าตามกฎหมาย ได้ดังนี้

ที่	ประเภทป่า	ป่า/แห่ง	เนื้อที่ (ไร่)
1	ป่าสงวนแห่งชาติ	15	8,128,499.58
2	อุทยานแห่งชาติ	4	595,019.17
3	วนอุทยานแห่งชาติ	3	9,997.00
4	เตรียมการอุทยานแห่งชาติ	2	703,690.00
5	เขตรักษาพันธุ์สัตว์ป่า	3	3,300,843.00

ที่	ประเภทป่า	ป่า/แห่ง	เนื้อที่ (ไร่)
6	เขตห้ามล่าสัตว์ป่า	-	-
7	เตรียมการเขตห้ามล่าสัตว์ป่า	-	-
8	สวนรุกขชาติ	-	-
9	สวนพฤกษศาสตร์	-	-

ที่มา : ข้อมูล 1 สำนักจัดการป่าไม้พื้นที่ 4 (ตาก)

ที่มา : ข้อมูล 2-9 สำนักบริหารพื้นที่อนุรักษ์ที่ 14 (ตาก)

ข้อมูลพื้นที่ป่า : เฉพาะจังหวัดตากไม่รวมจังหวัดข้างเคียงที่อยู่ในความควบคุมดูแลของสำนักบริหารพื้นที่อนุรักษ์ที่ 14 (ตาก)

หมายเหตุ : 1) พื้นที่ป่าสงวนฯ บางป่ามีอาณาเขตเกินขอบเขตพื้นที่ของจังหวัดและอุทยานแห่งชาติเขตรักษาพันธุ์สัตว์ป่าบางแห่งประกาศทับซ้อนป่าสงวนฯ

2) เนื้อที่ของอุทยานฯ ได้รวมถึงอุทยานฯ เตรียมประกาศและอุทยานฯ ที่ดำเนินการสำรวจด้วย

3) อุทยานฯ เตรียมประกาศและอุทยานฯ ที่ดำเนินการสำรวจ มีพื้นที่ทับซ้อนป่าสงวนฯ

1.6 การแบ่งเขตการปกครองและประชากร

1.6.1 การแบ่งเขตการปกครอง

จังหวัดตากแบ่งเขตการปกครองเป็น 9 อำเภอ 63 ตำบล 566 หมู่บ้าน การปกครองส่วนท้องถิ่น จำนวน 69 แห่ง ประกอบด้วย องค์การบริหารส่วนจังหวัด 1 แห่ง เทศบาล 19 แห่ง (เทศบาลนคร 1 แห่ง เทศบาลเมือง 1 แห่ง เทศบาลตำบล 17 แห่ง) องค์การบริหารส่วนตำบล 49 แห่ง

1.6.2 ประชากร

จังหวัดตากมีจำนวนประชากรทั้งสิ้น 704,494 คน เป็นชาย 355,835 คน หญิง 348,659 คน เป็นผู้อยู่ในกำลังแรงงาน 294,608 คน, ผู้มีงานทำ 291,701 คน, ผู้ว่างงาน 2,473 คน เป็นแรงงานในภาคเกษตรกรรม 122,977 คน คิดเป็นร้อยละ 41.74 ของผู้อยู่ในกำลังแรงงาน

ที่มา : 1) สำนักงานแรงงานจังหวัดตาก, สถานการณ์ด้านแรงงาน ไตรมาส 4 ปี พ.ศ. 2568 ข้อมูล ณ ธันวาคม 2568

2) ที่ทำการปกครองจังหวัดตาก (ข้อมูล ณ กุมภาพันธ์ 2569)

1.7 สถานการณ์ด้านทรัพยากรการผลิตและแนวโน้ม

1.7.1 ข้อมูลทรัพยากรน้ำ

1.7.1.1 ข้อมูลชลประทาน

อ่างเก็บน้ำ			ความจุ ลบ.ม.
โครงการชลประทานขนาดใหญ่	1	แห่ง	
- เขื่อนภูมิพล			13,462.00
โครงการชลประทานขนาดกลาง	4	แห่ง	
- อ่างเก็บน้ำห้วยลึก			5.80
- อ่างเก็บน้ำห้วยแม่สอด			5.50
- อ่างเก็บน้ำแม่สอดตอนบน			13.00
- อ่างเก็บน้ำห้วยแม่ท้อ			63.00
โครงการชลประทานขนาดเล็ก	123	แห่ง	8.14
โครงการ ปชด.	22	แห่ง	0.02
โครงการชลประทานอันเนื่องมาจากพระราชดำริ	47	แห่ง	11.55
โครงการเพื่อความมั่นคง	4	แห่ง	1.37
รวม	201	แห่ง	13,570.38

1.7.1.2 ข้อมูลพื้นที่ชลประทาน

อำเภอ	พื้นที่ทั้งหมด (ไร่)	พื้นที่ทำการเกษตร	พื้นที่ชลประทาน (ไร่)	ร้อยละต่อพื้นที่ทั้งหมด	ร้อยละต่อพื้นที่ทำการเกษตร
เมืองตาก	999,792.25	147,992.72	24,694	2.47	16.69
บ้านตาก	620,306.25	64,412.81	15,094	2.43	23.43
สามเงา	1,732,450.00	73,462.30	7,770	0.45	10.58
วังเจ้า	205,375.00	84,234.87	2,537	1.24	3.01
แม่สอด	1,241,318.75	194,144.68	10,773	0.87	5.55
แม่ระมาด	922,212.50	194,845.18	2,592	0.28	1.33
ท่าสองยาง	1,200,245.00	117,938.18	-	-	-
พบพระ	629,087.50	82,054.11	-	-	-
อุ้มผาง	2,703,368.75	150,608.64	-	-	-
รวม	10,254,156.00	1,109,693.49	63,460	0.62	5.72

ที่มา : โครงการชลประทานตาก (ข้อมูล ณ มกราคม 2569)

1.7.1.3 ข้อมูลด้านทรัพยากรน้ำอื่นๆ

1) บ่อบาดาล

ที่	อำเภอ	ด้านการเกษตร (บ่อ)	ด้านอุปโภค - บริโภค (บ่อ)	บ่อเอกชน (บ่อ)	รวม (บ่อ)
1	เมืองตาก	3	356	350	709
2	วังเจ้า	-	68	73	141
3	บ้านตาก	4	124	78	206
4	สามเงา	91	174	258	523
5	แม่สอด	-	118	280	398
6	แม่ระมาด	1	43	25	69
7	ท่าสองยาง	-	23	22	45
8	พบพระ	-	63	218	281
9	อุ้มผาง	-	10	7	17
	รวม	99	979	1,311	2,389

ที่มา : 1) สำนักทรัพยากรน้ำบาดาลเขต 7 กำแพงเพชร (ข้อมูล ณ กุมภาพันธ์ 2569)

2) สำนักงานทรัพยากรธรรมชาติและสิ่งแวดล้อมจังหวัดตาก (ข้อมูล ณ ธันวาคม 2568)

1.7.1.4 สระน้ำนอกเขตชลประทาน

อำเภอ	แหล่งน้ำในไร่นานอกเขตชลประทาน ขนาด 1,260 ลบ.ม. ปังบประมาณ							
	2549 - 2563	2564	2565	2566	2567	2568	2569	รวม
เมืองตาก	1,831	161	134	41	61	68	59	2,355
วังเจ้า	467	-	16	-	6	8	11	508
บ้านตาก	548	-	31	5	9		4	597
สามเงา	312	15	12	41	15	8	10	413
แม่สอด	18	15	-	13	5	23		74
แม่ระมาด	316	15	29	25	15	33		433
ท่าสองยาง	260	11	50	-	-			321
พบพระ	61	16	13	-	-	24		114
อุ้มผาง	532	64	43	24	9	16		688
รวม	4,345	297	328	149	120	180	84	5,503

ที่มา : สถานีพัฒนาที่ดินตาก ข้อมูล ณ มีนาคม 2569

1.7.2 ทรัพยากรดิน

จังหวัดตากมีดินอยู่ทั้งหมด 22 กลุ่มชุดดิน จำแนกออกได้ดังนี้

1.7.2.1 ดินที่พบในพื้นที่ลุ่ม ส่วนใหญ่ใช้ทำนา มีอยู่ 4 กลุ่มชนิดดิน ได้แก่ กลุ่มชุดดินที่ 4, 7, 22 และ 59 มีเนื้อที่ประมาณ 258,875 ไร่ หรือร้อยละ 2.53 ของเนื้อที่จังหวัด

1.7.2.2 ดินในพื้นที่ดอน และพื้นที่เนินเขา ส่วนใหญ่ใช้ปลูกพืชไร่ ไม้ผลต่างๆ บางบริเวณยังคงสภาพเป็นป่าธรรมชาติ มีอยู่ 17 กลุ่มชุดดิน ได้แก่ 21, 22, 29, 31, 33, 35, 36, 38, 40, 41, 46, 47, 48, 52, 55, 56 และ 60 มีเนื้อที่ประมาณ 1,713,394 ไร่ หรือร้อยละ 16.75 ของเนื้อที่จังหวัด

1.7.2.3 ดินในพื้นที่ภูเขาและเทือกเขาสูง ที่มีความลาดชันมากกว่า 35% ส่วนใหญ่เป็นพื้นที่ป่าธรรมชาติ บางบริเวณได้มีการบุกกรุกแผ้วถาง เพื่อปลูกพืชไร่ ไม้ผล และไม้ยืนต้น มีอยู่ 62 กลุ่มชุดดิน มีเนื้อที่ประมาณ 3,463,951 ไร่ หรือร้อยละ 33.76 ของเนื้อที่จังหวัด

นอกจากนี้ ยังพบว่ามีพื้นที่เบ็ดเตล็ด ของที่ลุ่มชื้นแฉะ, พื้นที่อุทยานแห่งชาติและเขตรักษาพันธุ์สัตว์ป่า, ที่ดินดัดแปลง, บ่อ, ที่ดินหินพื้นโผล่, ที่ดินเต็มไปด้วยก้อนหิน, ที่อยู่อาศัย และพื้นที่น้ำ จำนวน 8 หน่วย มีเนื้อที่ประมาณ 4,817,951 ไร่ หรือร้อยละ 46.96 ของเนื้อที่จังหวัด

ที่มา : สำนักสำรวจที่ดินและวางแผนการใช้ที่ดิน กรมพัฒนาที่ดิน กระทรวงเกษตรและสหกรณ์

2. ข้อมูลด้านการเกษตรที่สำคัญของจังหวัด

2.1 การใช้ที่ดินเพื่อการเกษตร

จังหวัดตากมีพื้นที่ 10,254,156 ไร่ เป็นพื้นที่ทำการเกษตร 1,109,693.49 ไร่ คิดเป็นร้อยละ 10.82 ของพื้นที่จังหวัดตาก จำแนกได้ดังนี้

จำแนกพื้นที่	ไร่	ร้อยละ (ของพื้นที่ทำการเกษตร)
ไม้ผล/ไม้ยืนต้น	63,158.89	5.69
ที่นา	342,563.33	30.87
พืชไร่/พืชผัก/ไม้ดอก/ไม้ประดับ และอื่นๆ	703,971.27	63.44
รวม	1,109,693.49	100.00

รายละเอียดปรากฏดังตารางการใช้ที่ดิน เพื่อการเกษตรแยกตามรายอำเภอ จังหวัดตาก

อำเภอ	พื้นที่ทั้งหมด (ไร่)	พื้นที่ทำการเกษตร						รวมพื้นที่ทำการเกษตร	
		ที่นา		ไม้ผล/ไม้ยืนต้น		พืชไร่/พืชผัก/ไม้ดอก/ไม้ประดับ			
		จำนวน (ไร่)	ร้อยละพื้นที่เกษตร	จำนวน (ไร่)	ร้อยละพื้นที่เกษตร	จำนวน (ไร่)	ร้อยละพื้นที่เกษตร	จำนวน (ไร่)	ร้อยละพื้นที่ทั้งหมด
เมืองตาก	999,792.25	74,273.62	50.19	5,159.03	3.49	68,560.07	46.33	147,992.72	14.80
บ้านตาก	620,306.25	31,800.27	49.37	2,342.60	3.64	30,269.94	46.99	64,412.81	10.38
สามเงา	1,732,450.00	19,398.08	26.41	7,384.82	10.05	46,679.40	63.54	73,462.30	4.24
วังเจ้า	205,375.00	16,999.10	20.18	17,367.93	20.62	49,867.84	59.20	84,234.87	41.02
แม่สอด	1,241,318.75	46,211.47	23.80	5,350.27	2.76	142,582.94	73.44	194,144.68	15.64
แม่ระมาด	922,212.50	41,937.81	21.52	2,078.96	1.07	150,828.41	77.41	194,845.18	21.13
ท่าสองยาง	1,200,245.00	62,490.19	52.99	730.09	0.62	54,717.90	46.40	117,938.18	9.83
พบพระ	629,087.50	8,921.69	10.87	9,710.17	11.83	63,422.25	77.29	82,054.11	13.04
อุ้มผาง	2,703,368.75	40,531.10	26.91	13,035.02	8.65	97,042.52	64.43	150,608.64	5.57
รวม	10,254,156.00	342,563.33	30.87	63,158.89	5.69	703,971.27	63.44	1,109,693.49	10.82

ที่มา : สำนักงานเกษตรจังหวัดตาก ข้อมูล ณ เดือนมกราคม 2569

2.2 คริวเรือนเกษตรกร และแรงงานภาคการเกษตร

จังหวัดตาก มีคริวเรือนเกษตรกร 52,910 คริวเรือน และแรงงานในภาคเกษตรกรรม 122,977 ราย

อำเภอ	จำนวนคริวเรือน	จำนวนคริวเรือนเกษตรกร	ร้อยละจำนวนคริวเรือนเกษตรกร/คริวเรือนทั้งหมด
เมืองตาก	43,591	8,403	19.28
บ้านตาก	16,151	3,799	23.52
สามเงา	11,902	3,703	31.11
วังเจ้า	11,508	3,384	29.41
แม่สอด	67,223	7,245	10.78
แม่ระมาด	21,633	7,713	35.65
ท่าสองยาง	26,686	9,851	36.91
พบพระ	24,249	3,547	14.63
อุ้มผาง	12,985	5,265	40.55
รวม	235,928	52,910	22.43

ที่มา : 1) สำนักงานเกษตรจังหวัดตาก ข้อมูล ณ เดือนมกราคม 2569

2) สำนักงานแรงงานจังหวัดตาก, สถานการณ์ด้านแรงงาน ไตรมาส 4 ปี พ.ศ. 2568 ข้อมูล ณ ธันวาคม 2568

2.3 ขนาดเศรษฐกิจของจังหวัด (GPP) ผลิตภัณฑ์มวลรวมจังหวัดตาก ในปี 2567 มีมูลค่า 74,633 ล้านบาท สาขาที่สำคัญ 5 อันดับแรก ได้แก่ 1) เกษตรกรรม การป่าไม้ และการประมง มูลค่า 24,898 ล้านบาท คิดเป็น 33.36% รองลงมาคือ 2) การขายส่ง การขายปลีก การซ่อมยานยนต์และจักรยานยนต์ มูลค่า 12,784 ล้านบาท คิดเป็น 17.13% 3) การผลิตอุตสาหกรรม มูลค่า 12,484 ล้านบาท คิดเป็น 16.73% 4) การศึกษา มูลค่า 3,711 ล้านบาท คิดเป็น 4.97% และ 5) การเงินและการประกันภัย มูลค่า 3,692 ล้านบาท คิดเป็น 4.95% รายได้ต่อหัวประชากรจังหวัดตาก ปี 2567 มีมูลค่า 139,020 บาท/คน/ปี

มูลค่าผลิตภัณฑ์มวลรวมจังหวัดและผลิตภัณฑ์มวลรวมจังหวัดต่อหัว ย้อนหลัง 5 ปี

รายการ	ปี พ.ศ. 2563	ปี พ.ศ. 2564	ปี พ.ศ. 2565	ปี พ.ศ. 2566	ปี พ.ศ. 2567
ผลิตภัณฑ์มวลรวมจังหวัด (GPP) ณ ราคาประจำปี (หน่วย : ล้านบาท)	63,346	62,273	61,514	71,012	74,633
ผลิตภัณฑ์มวลรวมจังหวัดต่อคน (GPP Per capita) (หน่วย : บาท/คน/ปี)	118,470	116,276	114,718	132,325	139,020

ที่มา : สำนักงานสภาพัฒนาการเศรษฐกิจและสังคมแห่งชาติ (ข้อมูล ผลิตภัณฑ์ภาคและจังหวัด แบบปริมาณลูกโซ่ ฉบบ พ.ศ. 2567)

2.4 สินค้าเกษตรที่สำคัญของจังหวัดตาก

2.4.1 มูลค่าสินค้าเกษตร ด้านพืช

ที่	ชนิดสินค้าเกษตร	พื้นที่ เพาะปลูก/ ยืนต้น (ไร่)	ปริมาณ ผลผลิต (ตัน)	ผลผลิต ต่อไร่/เนื้อที่ เก็บเกี่ยว (กก.)	ราคา ที่ เกษตรกรขาย ได้ ณ ไร่นา (บาท/กก.)	ต้นทุน การผลิต (บาท/ไร่)	มูลค่า ผลผลิต (ล้านบาท)
1	ข้าวโพดเลี้ยงสัตว์	503,525	351,964	699	6.10	5,463	2,146.98
2	มันสำปะหลัง	119,975	373,722	3,115	2.40	4,205	896.93
3	ลำไย	28,838	37,720	1,308	21.00	22,483	792.12
4	ข้าวนาปี	327,008	127,860	391	5.05	4,650	645.69
5	อ้อยโรงงาน	51,335	521,872	10,166	1.10	12,010	574.06
6	อะโวคาโด	10,355	8,936	863	47.00	5,985	420.01
7	กล้วยหอมทอง	1,999	10,953	5,479	20.00	12,146	219.05
8	กะหล่ำปลี	2,586	20,688	8,000	5.00	24,030	103.44
9	กุหลาบ	965	444	460	200.00	115,500	88.78
10	ยางพารา	12,899	2,425	188	29.01	6,772	70.35
11	ปาล์มน้ำมัน	1,805	1,283	711	3.00	8,623	3.85
รวม		1,061,290	1,457,867				5,961.26

ที่มา : สำนักงานเกษตรจังหวัดตาก

หมายเหตุ : เป็นข้อมูลปีการผลิต 2568/69 *ข้อมูลเรียงตามมูลค่าผลผลิต

2.4.2 มูลค่าสินค้าเกษตร ด้านปศุสัตว์

ที่	ชนิดสินค้า	จำนวนการเลี้ยง (ตัว)	ปริมาณผลผลิตที่ผ่านโรงฆ่าสัตว์ (ตัว)	ราคาที่เกษตรกรขายได้ ณ หน้าฟาร์ม (บาท/กก.)	มูลค่าผลผลิต (ล้านบาท)	หมายเหตุ
1	สุกร	84,780	84,070	76	638.93	สุกรเข้าฆ่า 1 ตัว 100 กก.
2	ไก่เนื้อ	420,687	1,261,505	45	113.54	ไก่เนื้อเข้าฆ่า 1 ตัว 2 กก.
3	โคเนื้อ	281,195	2,182	64	62.84	โคเนื้อเข้าฆ่า 1 ตัว 450 กก.
4	กระบือ	57,692	317	62	9.83	กระบือเข้าฆ่า 1 ตัว 500 กก.
5	ไก่พื้นเมือง	1,085,712	-	112		
รวม		1,930,066	1,348,074		825.14	

ที่มา : สำนักงานปศุสัตว์จังหวัดตาก ข้อมูล เดือน มกราคม – ธันวาคม 2568

หมายเหตุ : ข้อมูลเรียงลำดับตาม มูลค่าผลผลิต ณ หน้าฟาร์ม

2.4.3 มูลค่าสินค้าเกษตร ด้านประมง

ที่	ชนิดสินค้า	จำนวนฟาร์ม	พื้นที่เลี้ยง	ปริมาณผลผลิต (ตัน)	ราคาที่เกษตรกรขายได้ ณ หน้าฟาร์ม (บาท/กก.)	มูลค่าผลผลิต/ปี (ล้านบาท)
1	ปลานิล	5,158	3,586.65	876.00	60.00	52.56
2	ปลาตะเพียน	112	44.20	235.00	85.00	19.98
3	ปลาดุก	774	509.13	89.41	40.00	3.58
รวม		6,044	4,139.98	1,200.41		76.11

ที่มา : สำนักงานประมงจังหวัดตาก ข้อมูลสะสม เดือน มกราคม – ธันวาคม 2568

หมายเหตุ : ข้อมูลเรียงลำดับตาม มูลค่าผลผลิต ณ หน้าฟาร์ม

2.5 สินค้าที่ได้รับการประกาศขึ้นทะเบียนสิ่งบ่งชี้ทางภูมิศาสตร์ (GI) และผู้ที่ได้รับอนุญาตให้ใช้ตราสัญลักษณ์ (GI) ของจังหวัดตาก

จังหวัดตากได้รับการประกาศขึ้นทะเบียนสิ่งบ่งชี้ทางภูมิศาสตร์ (GI) จำนวน 5 ชนิด ดังนี้

2.5.1 แป้งจ้อเขี้ยวแม่สอด

ลักษณะของสินค้า :

- 1) พันธุ์ : ถั่วแปยี หรือแปยี
- 2) ลักษณะทางกายภาพ
 - ลำต้น : ไม้เลื้อย ยาวประมาณ 5-6 เมตร กลิ่นของลำต้น ดอก ใบ ค่อนข้างเหม็น
 - เมล็ด : เมล็ดอ่อนมีสีเขียว เมื่อแก่จัดเปลี่ยนเป็นสีน้ำตาลเข้มหรือสีดำ รูปทรงคล้ายถั่วแปบ
 - รสชาติ : หอม มัน กรอบ เนื้อแน่น
- 3) ประเภทของแป้งจ้อ : แป้งจ้อทอด (ถั่วทอด)

การผลิตและการแปรรูป

- 1) เลือกเมล็ดสดแป้งจ้ออ่อนซึ่งมีสีเขียว ไม้สับและไม่มีลอยเจาะของแมลง นำมาล้างน้ำให้สะอาด ผึ่งให้สะเด็ดน้ำ
- 2) นำเมล็ดสดแป้งจ้ออ่อนลงไปทอดในน้ำมันพืช โดยใช้ความร้อนปานกลางจนมีกลิ่นหอม และกรอบ
- 3) ตัดขึ้นร่อนให้สะเด็ดน้ำมันและผึ่งให้เย็น ก่อนนำไปบรรจุหีบห่อเพื่อนำไปจำหน่ายต่อไป

ขอบเขตที่ตั้งแหล่งภูมิศาสตร์

ขอบเขตพื้นที่การผลิตแปรรูปผลไม้สด ครอบคลุม พื้นที่ปลูกในตำบลแม่กาษา ตำบลแม่ดาว ตำบลแม่กู่ ตำบลท่าสายลวด ตำบลพระธาตุผาแดง ตำบลมหาวัน และนำมาผ่านกระบวนการผลิตในอำเภอแม่สอด จังหวัดตาก

2.5.2 ครกหินแกรนิตตาก

ลักษณะของสินค้า :

1) ลักษณะทางกายภาพ

- รูปทรง : ครกทรงกลม ด้านในลึกพอเหมาะ ด้านนอกโค้งสวยงาม มีขอบด้านข้างใช้สำหรับจับหรือยก มีขนาดตั้งแต่ขนาดเล็กถึงขนาดใหญ่
- พื้นผิว : ผิวครกด้านนอกเรียบเนียนไม่ขรุขระ ผิวครกด้านในเรียบไม่ขรุขระ และผิวสากเรียบไม่ขรุขระ ก้นครกด้านนอกเรียบ วางกับพื้นแล้วมั่นคง
- สี : มีสีดำ สีน้ำตาลจุดขาว สีเทาจุดดำ สีขาวจุดดำ มีเกล็ดแร่กระจายอยู่ทั่ว
- เนื้อหิน : หินแกรนิตเนื้อเหนียวแน่น แข็งแกร่ง มีเกร็ดแร่กระจายอยู่ทั่วทั้งก้อน

กระบวนการผลิต

- 1) หินแกรนิตที่นำมาใช้ผลิตต้องมาจากในพื้นที่จังหวัดตากเท่านั้น
- 2) ผลิตด้วยเครื่องมือที่ทำให้ได้รูปทรงที่เป็นเอกลักษณ์เฉพาะตัว และเป็นมาตรฐาน

ขอบเขตที่ตั้งแหล่งภูมิศาสตร์

ขอบเขตพื้นที่การผลิต ครกหินแกรนิตตาก ครอบคลุมพื้นที่ 4 อำเภอ ของจังหวัดตาก ได้แก่ อำเภอเมืองตาก อำเภอบ้านตาก อำเภอสามเงา และอำเภอวังเจ้า

2.5.3 ก๊วยหอมทองพบพระ

ลักษณะของสินค้า :

- 1) พันธุ์ : ก๊วยหอมทอง (Gros Michel)
- 2) ลักษณะทางกายภาพ
 - รูปทรง : ผลโค้งคล้ายรูปตัวแอล (L) ปลายผลมีจุกคล้ายปลายดินสอ ความยาวลูกอยู่ในช่วง 20 - 28 เซนติเมตร
 - เปลือก : เปลือกบาง ผลดิบสีเขียว ผลสุกสีเหลืองทองสม่ำเสมอ
 - เนื้อ : เนื้อแน่น เหนียว หนึบ
 - รสชาติ : หวานหอม

3) ลักษณะทางเคมี : มีค่าความหวานผลสุก อยู่ในช่วง 22 - 29 องศาบริกซ์

กระบวนการผลิต

- 1) ใช้หน่อพันธุ์ก๊วยหอมทองที่มีคุณภาพดีจากอำเภอพบพระ
- 2) ดูแลให้น้ำอย่างสม่ำเสมอ และให้ปุ๋ยตามอายุและสภาพของก๊วย
- 3) ตัดตกแต่งใบเสื่อมสภาพ และกำจัดวัชพืชอย่างสม่ำเสมอ
- 4) การตัดก๊วย หากจำหน่ายในประเทศ ให้เก็บก๊วยที่ร้อยละ 80 - 85 ขึ้นไป หรือ ระยะเวลา 65 - 70 วัน หลังจากตัดปลี หากส่งออกต่างประเทศ ให้เก็บก๊วยที่ร้อยละ 70 ขึ้นไป หรือ ระยะเวลา 55 - 65 วัน หลังจากตัดปลี หรือตามข้อตกลงของการซื้อขายระหว่างผู้ซื้อและผู้ขาย

ขอบเขตที่ตั้งแหล่งภูมิศาสตร์

- 1) ครอบคลุมเขตพื้นที่อำเภอพบพระจังหวัดตาก พื้นที่ปลูก 1,925 ไร่
- 2) ปริมาณผลผลิตสะสม 6,394.85 ตัน

2.5.4 อะโวคาโดตาก

ลักษณะของสินค้า :

1) พันธุ์ : เป็นอะโวคาโดพันธุ์แฮสส์ พันธุ์บัคคาเนียร์ พันธุ์ปีเตอร์สัน พันธุ์ฟิงเกอร์ตัน พันธุ์บูท7 พันธุ์ปากช่อง 2 - 8 พันธุ์จูเอิล และพันธุ์พื้นเมือง

กระบวนการผลิต

- 1) ต้นพันธุ์ต้องมีลักษณะสมบูรณ์ ปราศจากโรคและแมลง
- 2) เลือกยอดที่มีลักษณะตาและใบที่เต่งสมบูรณ์ มีขนาดเหมาะสมกับต้นต่อที่ใช้ และต้นต่อต้องเป็นการขยายพันธุ์ที่ได้จากการเพาะเมล็ด ต้นต่อที่จะทำการขยายพันธุ์จะต้องนำมาจากแหล่งที่เชื่อถือได้เช่น มูลนิธิโครงการหลวงสถานีวิจัยปากช่อง เป็นต้น รวมถึงสายพันธุ์จากพื้นที่จังหวัดตาก
- 3) กำจัดวัชพืชอย่างสม่ำเสมอ ใส่ปุ๋ยบำรุง และบำรุงดิน ในช่วงให้ผลและหลังเก็บเกี่ยวผลผลิต สำรวจและหมั่นป้องกันกำจัดโรคและแมลงศัตรูพืช

ขอบเขตที่ตั้งแหล่งภูมิศาสตร์

- 1) ต้องปลูกบนพื้นที่สูงจากระดับน้ำทะเล ปานกลาง ตั้งแต่ 400 - 1,200 เมตร
- 2) ครอบคลุมพื้นที่ทั้งหมดของจังหวัดตาก
- 3) พื้นที่ปลูก 10,065 ไร่
- 4) ปริมาณผลผลิตสะสม 6,718.75 ตัน

2.5.5 กาแฟดอยมูเซอตาก

ลักษณะของสินค้า :

- 1) พันธุ์ : พันธุ์อาราบิก้า และพันธุ์โรบัสต้า

กระบวนการผลิต

- 1) ต้นพันธุ์ต้องมีลักษณะสมบูรณ์ ปราศจากโรคและแมลง
- 2) กำจัดวัชพืชอย่างสม่ำเสมอ ใส่ปุ๋ยบำรุงใบ บำรุงผล และบำรุงดิน ในช่วงให้ผลและหลังเก็บเกี่ยวผลผลิต สำรวจและหมั่นป้องกันกำจัดโรคและแมลงศัตรูพืช ตัดแต่งกิ่งอย่างน้อย ปีละ 1 ครั้ง
- 3) ผ่านกระบวนการผลิตที่เป็นมาตรฐาน มีคุณภาพ

ขอบเขตที่ตั้งแหล่งภูมิศาสตร์

- 1) ครอบคลุมพื้นที่ดอยมูเซอที่ความสูงจากระดับน้ำทะเลปานกลางตั้งแต่ 800 เมตร ขึ้นไป ในเขตพื้นที่ตำบลแม่ท้อของอำเภอเมืองตาก และตำบลด่านแม่ละเมาของอำเภอแม่สอด
- 2) แปรรูปในเขตพื้นที่ 2 อำเภอ ของจังหวัดตาก ได้แก่ อำเภอเมืองตาก และอำเภอแม่สอด

2.5.6 ผู้ที่ได้รับอนุญาตให้ใช้ตราสัญลักษณ์ (GI) ของจังหวัดตาก

สินค้า GI จังหวัดตาก	ผู้ที่ได้รับอนุญาตให้ใช้ตราสัญลักษณ์ (GI)
1. แป้งอเนาะแม่สอด	1. ร้านถั่วทอดป่าตัน โดยนางอัญญา กรรขำ 2. ร้านถั่วแม่ผ่อง โดยนางอชฌา นิมทอง
2. ครกหินแกรนิตตาก	1. ศิลาทิพย์ โดยนายธรรมา ธาราศักดิ์ 2. ประสิทธิ์ศิลา โดยนายประสงค์ นินบุรี 3. นายมรกต มณีเนตร 4. วิสาหกิจชุมชนกลุ่มผลิตภัณฑ์จากหิน 5. นายประภาส พุ่มสลิด

สินค้า GI จังหวัดตาก	ผู้ที่ได้รับอนุญาตให้ใช้ตราสัญลักษณ์ (GI)
3. กล้วยหอมทองพบบพระ	1. บริษัท ทีเค กรู๊ป โฮลดิ้ง จำกัด 2. ไร่ภักดี โดยนายภักดี เดชจินดา 3. วิสาหกิจชุมชนเกษตรปลอดภัยพบบพระ 4. สวนประสิทธิ์โชค โดยนายประสิทธิ์ โสภา
4. อะโวคาโดตาก	1. สวนโบนาคาโต โดยนายธนไชย จิตปรีดากร 2. สวนวังพลากร โดยนายวรเชษฐ์ วังพลากร 3. สมชัยฟาร์ม โดยนายบุญญาฤทธิ์ ไชยผาง 4. ไร่มาลัยทอง โดยนายเรวัต โตเลี้ยง 5. สวนธัญญาธร โดยนายวุฒิกภัทร เดชาเศรษฐ์ 6. สวนประสิทธิ์โชค โดยนายประสิทธิ์ โสภา
5. กาแฟมูเซอตาก	1. นายพิศุทธิ์ ท้าววัฒนากุล 2. นายจากรุ ประดิษฐ์รุ่งโรจน์ 3. กาแฟมูเซอ โดยนายจักรพงษ์ มงคลคีรี

- ที่มา : 1) กรมทรัพย์สินทางปัญญา กระทรวงพาณิชย์
2) พื้นที่ปลูก, ปริมาณผลผลิตสะสม สำนักงานเกษตรจังหวัดตาก ข้อมูลสะสม เดือน มกราคม - ธันวาคม 2568

2.6 สินค้าหนึ่งตำบลหนึ่งผลิตภัณฑ์ (OTOP)

จังหวัดตาก ได้ดำเนินการลงทะเบียนผู้ผลิต/ผู้ประกอบการโอท็อป (OTOP) ปี พ.ศ. 2569 มีผู้ผลิตผู้ประกอบการเข้าร่วมลงทะเบียน ประกอบด้วย กลุ่มผู้ผลิตชุมชน จำนวน 475 ราย ผู้ผลิตชุมชนที่เป็นเจ้าของรายเดียว จำนวน 536 ราย และ SMEs จำนวน 26 ราย รวมทั้งสิ้น 1,037 ราย โดยจำแนกเป็นแต่ละประเภท ดังนี้

ระดับการคัดสรรหนึ่งตำบล หนึ่งผลิตภัณฑ์โอท็อป (OTOP) (แยกประเภทผลิตภัณฑ์)

ที่	ประเภทผลิตภัณฑ์	5 ดาว	4 ดาว	3 ดาว	2 ดาว	1 ดาว	รวม
1	อาหาร	8	15	7	3	0	33
2	เครื่องดื่ม	0	1	4	0	0	5
3	ผ้า เครื่องแต่งกาย	10	23	24	7	0	64
4	ของใช้ ของตกแต่ง ของที่ระลึก	0	5	8	4	0	17
5	สมุนไพรที่ไม่ใช่อาหาร	3	6	0	0	0	9
รวม		21	50	43	14	0	128

ผลิตภัณฑ์หนึ่งตำบล หนึ่งผลิตภัณฑ์โอท็อป (OTOP) เค้น 10 อันดับ ระดับจังหวัด

ลำดับที่	รายชื่อผลิตภัณฑ์	รายชื่อกลุ่ม/ผู้ผลิต/ผู้ประกอบการ	สถานที่ตั้ง
1	แปงอเขียวอ่อนพิเศษ ตราป่าตั้น	นางอัญชญา กรรขำ	150 ม.1 ต.ท่าสายลวด อ.แม่สอด
2	ครกหิน	วิสาหกิจชุมชนกลุ่มผลิตภัณฑ์จากหิน	27/15 ม.7 ต.ไม้งาม อ.เมืองตาก
3	ชุดก้อนหอมสมุนไพรมะกรูดไทย	กลุ่มธูปหอมอัมพัน	82 ม.3 ต.แม่ตาว อ.แม่สอด
4	ผลิตภัณฑ์ผ้าบาติก	ปณยา ผ้าไทย	84/17 ต.แม่สอด อ.แม่สอด
5	น้ำพริกกุ้งสูตรดั้งเดิม	ห้างหุ้นส่วนจำกัด แม่สอด จรรย์สุตา	68 ม.10 ต.แม่ปะ อ.แม่สอด
6	ต้นไม้หยกมงคล	ร้านจันทองต้นไม้หยกมงคล	100 ม.2 ต.ท่าสายลวด อ.แม่สอด
7	ตุ้มหูเงินประดับหยกน้ำเต้า	นางสินีร์ชต์ สินสุขไชย	9/33 ต.แม่สอด อ.แม่สอด
8	กระยาสารทวารสนา	วาสนากระยาสารท	11/2 ต.วังหิน อ.เมืองตาก
9	กาแฟสดเมืองตาก ไร่ลุงสอดออยมูเซอ	นางเรณู พุ่มพันธ์	19/3 ม.10 ต.แม่ท้อ อ.เมืองตาก
10	เสื่อกะเหรี่ยง	ผ้าจอมป่า	649 ม.2 ต.แม่จัน อ.อุ้มผาง

ที่มา : สำนักงานพัฒนาชุมชนจังหวัดตาก (ข้อมูล ณ มกราคม 2569)

2.7 แหล่งท่องเที่ยวเชิงเกษตร

สำนักงานเกษตรจังหวัดตาก ดำเนินการส่งเสริมแหล่งท่องเที่ยวเชิงเกษตรจังหวัดตาก จำนวน 7 แห่ง ดังนี้

ที่	ชื่อแหล่งท่องเที่ยว และรางวัลที่ได้รับ	ลักษณะกิจกรรม	สถานที่ตั้ง และข้อมูลการติดต่อ
1	บ้านแม่กลองคี อำเภ่อู้มผาง	ปลูกผัก ทอผ้า วิถีชุมชน	วิสาหกิจชุมชนกลุ่มพัฒนาสตรีเพื่อฟื้นฟู สภาพแวดล้อมและวัฒนธรรม เลขที่ 89 หมู่ 3 ตำบลโมโกร อำเภ่อู้มผาง นางวันเพ็ญ ด่วนแม่กลอง 085 606 1711
2	ไร่แมคคาเดเมีย สวนพงษ์คุ้มภัย อำเภอบพพระ	ปลูกและแปรรูป แมคคาเดเมีย	วิสาหกิจชุมชนเกษตรผสมผสานบ้านเสรีราษฎร์ เลขที่ 216 หมู่ 6 ตำบลช่องแคบ อำเภอบพพระ นางสาวธัญญะรัตน์ เมียงคลองคราม 0653982645
3	บ้านไร่ไอละมุน อำเภอมืองตาก	ผักปลอดภัย วิถีชุมชน	วิสาหกิจชุมชนบ้านไร่ไอละมุน เลขที่ 87 หมู่ 4 ตำบลไม้งาม อำเภอมืองตาก นายสัญญา ทาปิน 0882528523
4	บ้านสมุนไพร 7 พลัง อำเภ่อู้มผาง	สวนสมุนไพร วิถีชุมชน	วิสาหกิจชุมชนสมุนไพร 7 พลัง เลขที่ 229 หมู่ 1 ตำบลหนองหลวง อำเภ่อู้มผาง นางมาลัย กันทิมา 0857267745
5	บ้านโฮ้งโฮมสเตย์ อำเภอแม่ระมาด	ผักปลอดภัย วิถีชุมชน	กลุ่มเกษตรกรแม่ระมาด (บ้านโฮ้งฟาร์ม) เลขที่ 119 หมู่ 5 ตำบลแม่ระมาด อำเภอแม่ระมาด นายอุทัย แก้วปาคำ 0835710496
6	ฮักนะแม่กาษา ตำบลแม่กาษา อำเภอแม่สอด	ผักปลอดภัย วิถีชุมชน พิมพ์ลายผ้าย้อมสี ธรรมชาติ	วิสาหกิจชุมชนกลุ่มฮักนะแม่กาษา เลขที่ 280 หมู่ 11 ตำบลแม่กาษา อำเภอแม่สอด วรรณนิสา ใจเถิน 0817405395
7	กาแฟปรอผาโต้ ตำบลโมโกร อำเภ่อู้มผาง	ปลูกและแปรรูป กาแฟ	วิสาหกิจชุมชนกลุ่มเกษตรกรผู้ปลูก กาแฟปรอผาโต้ หมู่ 1 ตำบลโมโกร อำเภ่อู้มผาง จังหวัดตาก นางวีณาพอน เสาร์แก้ว 0808328227

ที่มา : สำนักงานเกษตรจังหวัดตาก ข้อมูล ณ เดือนมกราคม 2569

2.8 เกษตรกร/สถาบันเกษตรกร

2.8.1 สหกรณ์การเกษตร

- จำนวนสหกรณ์การเกษตร/กลุ่มเกษตรกรในจังหวัด...90.....แห่ง
- มูลค่าธุรกิจสหกรณ์/กลุ่มเกษตรกร.....4,427,251,122.97....บาท

ประเภท	จำนวน (แห่ง)	จำนวน สมาชิก (ราย)	การจัดชั้นความ เข้มแข็ง (แห่ง)		มูลค่าธุรกิจ
			ระดับ 1,2	ระดับ 3	
1. สหกรณ์	61	54,918	30	18	4,413,786,322.31
1.1 สหกรณ์ภาคการเกษตร	28	39,522	17	11	829,203,038.99
1) สหกรณ์การเกษตร	26	32,722	17	9	673,186,153.64
2) นิคมสหกรณ์	2	6,800	-	2	156,016,885.35
1.2 สหกรณ์นอกภาคการเกษตร	20	15,396	13	7	3,584,583,283.32
1) สหกรณ์ออมทรัพย์	8	13,514	6	2	3,576,838,131.62
2) สหกรณ์เครดิตยูเนียน	1	183	1	-	2,206,346.81
3) สหกรณ์ร้านค้า	1	47	-	1	280,988.00
4) สหกรณ์บริการ	10	1,652	6	4	5,257,816.89
1.3 อยู่ระหว่างชำระบัญชี	13	-	-	-	-
2. กลุ่มเกษตรกร	29	2,141	10	17	13,464,800.66
1) กลุ่มเกษตรกรทำนา	5	263	2	3	221,580.00
2) กลุ่มเกษตรกรทำสวน	4	174	3	1	11,724,472.00
3) กลุ่มเกษตรกรทำไร่	15	1,579	4	11	633,748.66
4) กลุ่มเกษตรกรเลี้ยงสัตว์	3	125	1	2	885,000.00
2.2 อยู่ระหว่างชำระบัญชี	2	-	-	-	-

ที่มา : สำนักงานสหกรณ์จังหวัดตาก ข้อมูล ณ มกราคม 2569

หมายเหตุ : มูลค่าธุรกิจเป็นข้อมูลสะสม 5 เดือน ตั้งแต่เดือนสิงหาคม 2568 - ธันวาคม 2568

2.8.2 กลุ่มเกษตรกร/วิสาหกิจชุมชน

อำเภอ	กลุ่มแม่บ้านเกษตรกร		กลุ่มยุวเกษตรกร		กลุ่มส่งเสริมอาชีพการเกษตร		กลุ่มวิสาหกิจชุมชน	
	กลุ่ม	สมาชิก	กลุ่ม	สมาชิก	กลุ่ม	สมาชิก	กลุ่ม	สมาชิก
เมืองตาก	17	316	6	166	5	78	147	2,757
บ้านตาก	21	211	3	37	3	30	57	908
สามเงา	5	50	4	61	4	43	64	1,287
แม่สอด	11	200	7	159	7	79	162	3,077
แม่ระมาด	7	96	9	163	5	55	51	657
พบพระ	7	97	6	96	5	79	77	934
ท่าสองยาง	4	40	11	115	3	31	35	555
อุ้มผาง	6	65	5	61	5	55	46	538
วังเจ้า	6	60	3	30	4	40	86	1,344
รวมทั้งสิ้น	84	1,135	54	888	41	490	725	12,057

ที่มา : สำนักงานเกษตรจังหวัดตาก ข้อมูล ณ เดือนมกราคม 2569

2.8.3 แปลงใหญ่

จังหวัดตาก มีแปลงใหญ่ทั้งสิ้น 92 แปลง ดังนี้

อำเภอ	จำนวน (แปลง)	ชนิดสินค้า (แปลง)								
		ข้าว	พืชไร่	ไม้ผล	ไม้ยืนต้น	พืชผัก/สมุนไพร	ไม้ดอกไม้ประดับ	แมลงเศรษฐกิจ	ปศุสัตว์	ประมง
เมืองตาก	13	8	ข้าวโพดเลี้ยงสัตว์ 1 มันสำปะหลัง 2	ลำไย 1	-	ผัก 1	-	-	-	-
วังเจ้า	11	-	มันสำปะหลัง 2	ลำไย 6 มะม่วง 1	ยางพารา 1	-	-	-	-	ปลา ทับทิม 1
บ้านตาก	7	2	ข้าวโพดเลี้ยงสัตว์ 1	ลำไย 3	-	-	-	-	โคเนื้อ 1	-
สามเงา	18	2	ข้าวโพดเลี้ยงสัตว์ 6 มันสำปะหลัง 2 อ้อยโรงงาน 1	ลำไย 4 ฝรั่ง 2 มะละกอ 1	-	-	-	-	-	-
แม่สอด	8	3	ข้าวโพดเลี้ยงสัตว์ 1 อ้อยโรงงาน 1	-	ยางพารา 1	บุก 1	-	-	โคเนื้อ 1	-
แม่ระมาด	10	-	ข้าวโพดเลี้ยงสัตว์ 5	อะโวคาโด 2	ยางพารา 1	ผัก 1 หน่อไม้ฝรั่ง 1	-	-	-	-
ท่าสองยาง	6	-	-	อะโวคาโด 1 ทุเรียน 1 เสาวรส 1	ยางพารา 1	ผัก 1 บุก 1	-	-	-	-
พบพระ	15	-	มันฝรั่ง 1 ข้าวโพดเลี้ยงสัตว์ 1	อะโวคาโด 6 กล้วยหอม 2 ทุเรียน 1	หม่อนไหม 1	ผัก/สมุนไพร 1 บุก 1 พริก 1	-	-	-	-
อุ้มผาง	4	-	ข้าวโพดเลี้ยงสัตว์ 1	ทุเรียน 1 เงาะ 1	กาแฟ 1	-	-	-	-	-
รวม	92									

ที่มา : สำนักงานเกษตรจังหวัดตาก ข้อมูล ณ มกราคม 2569

2.8.4 ข้อมูลศูนย์เรียนรู้การเพิ่มประสิทธิภาพการผลิตสินค้าเกษตร (ศพก.) จังหวัดตาก

ที่	อำเภอ	ที่ตั้งศูนย์		เกษตรกรต้นแบบ	พืชหลัก	กิจกรรมหลักของศูนย์	จำนวนศูนย์ เครือข่าย
		หมู่ที่	ตำบล				
1	เมืองตาก	4	ไม้งาม	นายสัญญา ทาปิน	พืชผัก	เทคโนโลยีการลดต้นทุนการผลิต	12
2	บ้านตาก	2	ตากตก	นางทรัพย์ ดำแดง	ข้าว	เทคโนโลยีการลดต้นทุนการผลิต	11
3	สามเงา	7	สามเงา	นายมนัส โตเอี่ยม	ลำไย	การลดต้นทุนการผลิตลำไยนอกฤดู	18
4	แม่ระมาด	4	พระธาตุ	นางวรรณัท กันเอี้ยง	ข้าวโพดเลี้ยงสัตว์	การบริหารจัดการแปลงเพื่อลดต้นทุนและเพิ่มผลผลิต	16
5	ท่าสองยาง	1	ท่าสองยาง	นางพิมพ์วิมล เหาตะวะนิช	ไร่นาสวนผสม/เกษตรผสมผสาน	การบริหารจัดการพื้นที่อย่างมีประสิทธิภาพ	14
6	แม่สอด	6	มหาวัน	นายเชษฐา แก้วทันคำ	ข้าวโพดเลี้ยงสัตว์	การลดต้นทุนการผลิต	12
7	พบพระ	9	คีรีราษฎร์	นายวีรภัทร แซ่ลี	กะหล่ำปลี	การผลิตกะหล่ำปลีปลอดภัยจากสารเคมี	20
8	อุ้มผาง	1	อุ้มผาง	นายจิติ ขอบสุข	พืชผัก	การลดต้นทุนการปลูกพืชผัก	18
9	วังเจ้า	4	เชียงทอง	นางประพิศ โพธิราช	มันสำปะหลัง	เทคโนโลยีการลดต้นทุนการผลิต	16
รวม							137

ที่มา : สำนักงานเกษตรจังหวัดตาก ข้อมูล ณ มกราคม 2569

2.9 ข้อมูลการรับรองมาตรฐานสินค้าเกษตรปลอดภัยของจังหวัด

2.9.1 พื้นที่การทำเกษตรอินทรีย์

พื้นที่รวม 137 ไร่ - งาน 6 ตารางวา เกษตรกร 40 ราย

ชนิดสินค้า	จำนวนราย	จำนวนไร่
1) ด้านข้าว (กรมการข้าว)		
การรับรอง (ข้อมูล ณ 30 มีนาคม 2569)	-	-
2) ด้านพืช (ศวพ.)		
- พืช (เตรียมความพร้อม)	-	-
- ปรับเปลี่ยน (รับรองแล้ว) (ข้อมูล ณ 30 มีนาคม 2569)	16	79 ไร่ 6 ตารางวา
3) ด้านพืช PGS (พด.)		
- กลุ่มก้าวหน้า ชั้น 3 (ข้อมูล ณ 30 มีนาคม 2569)	24	58 ไร่
รวมทั้งสิ้น	40	137 ไร่ 6 ตารางวา

2.9.2 การรับรอง GAP

1) พื้นที่รวม 21,257 ไร่ - งาน 6 ตารางวา

จำนวนเกษตรกร รวม 2,889 ราย แบ่งเป็น

- ด้านพืช และด้านข้าว เกษตรกรรวม 2,716 ราย

พื้นที่ 20,006 ไร่ - งาน 6 ตารางวา

- ด้านประมง เกษตรกร GAP, มกษ.(7417,7436,7438) 58 ราย

- ด้านปศุสัตว์ GAP จำนวน 115 ราย

พื้นที่ 1,251 ไร่ - งาน - ตารางวา

ชนิดสินค้า	จำนวนราย	จำนวนไร่
1) พืช GAP		
- พืช GAP (ศวพ.) (เป้าหมาย 2,559 แปลง) (ข้อมูล ณ 30 มีนาคม 2569)	2,547	17,225 ไร่ 86 ตารางวา
- พืช GAP (ส.ป.ก.) (25 แปลง) (ข้อมูล ณ 10 กุมภาพันธ์ 2569)	23	50 ไร่ 1 งาน 20 ตารางวา
2) ข้าว GAP		
การรับรอง (ข้อมูล ณ 30 มีนาคม 2569)	146	2,730 ไร่ 2 งาน
3) ประมง		
- มกษ. (7417,7436,7438)	44	-
- GAP (ข้อมูล ณ มีนาคม 2569)	14	-

ชนิดสินค้า	จำนวนราย	จำนวนไร่
4) ปศุสัตว์ GAP		
- GAP ฟาร์มไก่เนื้อ	25	142 ไร่
- GAP ฟาร์มไก่พันธุ์	1	22 ไร่
- GAP ฟาร์มไก่ไข่	1	12 ไร่
- GAP ฟาร์มโคเนื้อ	2	80 ไร่
- GAP ฟาร์มสุกร	86	995 ไร่
(ข้อมูล ณ มีนาคม 2569)		
รวมทั้งสิ้น	2,889	21,257 ไร่ 6 ตารางวา

3. งบประมาณ ปี 2569 รวมทั้งสิ้น 238,695,164.30 บาท

โครงการตามแผนปฏิบัติการด้านการเกษตรและสหกรณ์จังหวัดตาก ประจำปีงบประมาณ พ.ศ. 2569 ประจำปีไตรมาส 2 ณ 31 มีนาคม 2569 ของส่วนราชการทั้งหมด 17 หน่วยงาน แผนงาน/โครงการ ได้รับงบประมาณทั้งสิ้น 256 โครงการ งบประมาณรวม 238,695,164.30 บาท ผลการเบิกจ่ายแล้ว 85,392,473.30 บาท คิดเป็นร้อยละ 35.77

ที่	กรม/ส่วนราชการ เทียบเท่า	จำแนกตาม แหล่ง งบประมาณ	รวม จำนวน โครงการ	รวมงบประมาณ	ผลความก้าวหน้า การดำเนินงาน	
					เบิกจ่าย	ร้อยละ
1	สำนักงานเกษตรและ สหกรณ์จังหวัดตาก	งบประมาณ จังหวัด	0	0.00	0.00	0.00
		งบปกติ	7	371,300.00	243,225.00	65.51
		งบประมาณอื่นๆ	0	0.00	0.00	0.00
		รวม 1 แหล่ง	7	371,300.00	243,225.00	65.51
2	โครงการชลประทานตาก	งบประมาณ จังหวัด	2	11,800,000.00	0.00	0.00
		งบปกติ	68	153,048,707.18	55,464,044.95	36.24
		งบประมาณอื่นๆ	0	0.00	0.00	0.00
		รวม 2 แหล่ง	70	164,848,707.18	55,464,044.95	33.65
3	สำนักงานตรวจบัญชี สหกรณ์ตาก	งบประมาณ จังหวัด	0	0.00	0.00	0.00
		งบปกติ	16	2,558,290.00	1,129,204.93	44.14
		งบประมาณอื่นๆ	0	0.00	0.00	0.00
		รวม 1 แหล่ง	16	2,558,290.00	1,129,204.93	44.14
4	สำนักงานประมงจังหวัด ตาก	งบประมาณ จังหวัด	0	0.00	0.00	0.00
		งบปกติ	11	1,679,165.00	942,458.95	56.13
		งบประมาณอื่นๆ	0	0.00	0.00	0.00
		รวม 1 แหล่ง	11	1,679,165.00	942,458.95	56.13
5	ศูนย์วิจัยและพัฒนา ประมงน้ำจืดตาก	งบประมาณ จังหวัด	0	0.00	0.00	0.00
		งบปกติ	10	4,470,117.00	2,506,915.08	56.08
		งบประมาณอื่นๆ	0	0.00	0.00	0.00
		รวม 1 แหล่ง	10	4,470,117.00	2,506,915.08	56.08

ที่	กรม/ส่วนราชการ เทียบเท่า	จำแนกตาม แหล่ง งบประมาณ	รวม จำนวน โครงการ	รวมงบประมาณ	ผลความก้าวหน้า การดำเนินงาน	
					เบิกจ่าย	ร้อยละ
6	ด้านตรวจประมงตาก	งบประมาณ จังหวัด	0	0.00	0.00	0.00
		งบปกติ	2	333,500.00	327,809.18	98.29
		งบประมาณอื่นๆ	0	0.00	0.00	0.00
		รวม 1 แหล่ง	2	333,500.00	327,809.18	98.29
7	ด้านกักกันสัตว์ตาก	งบประมาณ จังหวัด	0	0.00	0.00	0.00
		งบปกติ	1	4,434,197.00	2,773,756.66	62.55
		งบประมาณอื่นๆ	0	0.00	0.00	0.00
		รวม 1 แหล่ง	1	4,434,197.00	2,773,756.66	62.55
8	ศูนย์วิจัยและบำรุงพันธุ์ สัตว์ตาก	งบประมาณ จังหวัด	0	0.00	0.00	0.00
		งบปกติ	1	1,431,600.00	1,373,476.04	95.94
		งบประมาณอื่นๆ	0	0.00	0.00	0.00
		รวม 1 แหล่ง	1	1,431,600.00	1,373,476.04	95.94
9	สำนักงานปศุสัตว์จังหวัด ตาก	งบประมาณ จังหวัด	0	0.00	0.00	0.00
		งบปกติ	16	1,508,950.00	489,056.00	32.41
		งบประมาณอื่นๆ	0	0.00	0.00	0.00
		รวม 1 แหล่ง	16	1,508,950.00	489,056.00	32.41
10	สถานีพัฒนาที่ดินตาก	งบประมาณ จังหวัด	0	0.00	0.00	0.00
		งบปกติ	20	36,568,390.00	7,990,171.00	21.85
		งบประมาณอื่นๆ	0	0.00	0.00	0.00
		รวม 1 แหล่ง	20	36,568,390.00	7,990,171.00	21.85
11	ศูนย์วิจัยและพัฒนาการ เกษตรตาก	งบประมาณ จังหวัด	0	0.00	0.00	0.00
		งบปกติ	8	2,457,178.12	1,653,772.41	67.30
		งบประมาณอื่นๆ	0	0.00	0.00	0.00
		รวม 1 แหล่ง	8	2,457,178.12	1,653,772.41	67.30
12	ด้านตรวจพืชแม่สอด	งบประมาณ จังหวัด	0	0.00	0.00	0.00
		งบปกติ	3	165,000.00	145,444.75	88.15
		งบประมาณอื่นๆ	0	0.00	0.00	0.00
		รวม 1 แหล่ง	3	165,000.00	145,444.75	88.15
13	สำนักงานเกษตรจังหวัด ตาก	งบประมาณ จังหวัด	3	3,551,000.00	1,180,725.00	33.25
		งบปกติ	17	3,642,685.00	3,075,055.00	84.42
		งบประมาณอื่นๆ	0	0.00	0.00	0.00
		รวม 2 แหล่ง	20	7,193,685.00	4,255,780.00	59.16

ที่	กรม/ส่วนราชการ เทียบเท่า	จำแนกตาม แหล่ง งบประมาณ	รวม จำนวน โครงการ	รวมงบประมาณ	ผลความก้าวหน้า การดำเนินงาน	
					เบิกจ่าย	ร้อยละ
14	ศูนย์ส่งเสริมและพัฒนา อาชีพการเกษตรจังหวัด ตาก	งบประมาณ จังหวัด	0	0.00	0.00	0.00
		งบปกติ	7	488,000.00	484,160.00	99.21
		งบประมาณอื่นๆ	0	0.00	0.00	0.00
		รวม 1 แหล่ง	7	488,000.00	484,160.00	99.21
15	สำนักงานสหกรณ์จังหวัด ตาก	งบประมาณ จังหวัด	0	0.00	0.00	0.00
		งบปกติ	19	2,422,740.00	1,668,896.00	68.88
		งบประมาณอื่นๆ	0	0.00	0.00	0.00
		รวม 1 แหล่ง	19	2,422,740.00	1,668,896.00	68.88
16	สำนักงานการปฏิรูปที่ดิน จังหวัดตาก	งบประมาณ จังหวัด	0	0.00	0.00	0.00
		งบปกติ	11	1,721,120.00	698,239.09	40.57
		งบประมาณอื่นๆ	11	2,235,969.00	562,188.26	25.14
		รวม 2 แหล่ง	22	3,957,089.00	1,260,427.35	31.85
17	ศูนย์หม่อนไหมเฉลิมพระ เกียรติฯตาก	งบประมาณ จังหวัด	0	0.00	0.00	0.00
		งบปกติ	23	3,807,256.00	2,683,875.00	70.49
		งบประมาณอื่นๆ	0	0.00	0.00	0.00
		รวม 1 แหล่ง	23	3,807,256.00	2,683,875.00	70.49
รวม 17 หน่วยงาน			256	238,695,164.30	85,392,473.30	35.77

ที่มา : กลุ่มยุทธศาสตร์พัฒนาการเกษตร สำนักงานเกษตรและสหกรณ์จังหวัดตาก ข้อมูล ณ 31 มีนาคม 2569

4. สถานการณ์ด้านการเกษตรที่สำคัญ (สถานการณ์ปัจจุบัน)

4.1 ข้อมูลสถานการณ์น้ำของจังหวัดตาก

4.1.1 สถานการณ์น้ำในลำน้ำสายหลัก ปริมาณน้ำในเขื่อน/อ่างเก็บน้ำขนาดกลางของจังหวัดตาก

1) เขื่อนภูมิพล ความจุ 13,462.000 ล้าน ลบ.ม. ปัจจุบันมีน้ำเก็บกักอยู่ที่ 8,208.890 ล้าน ลบ.ม. คิดเป็นร้อยละ 60.98 ของปริมาณน้ำในเขื่อนภูมิพลที่สามารถเก็บกักได้

2) อ่างเก็บน้ำขนาดกลาง ความจุ 87.300 ล้าน ลบ.ม. ปัจจุบันมีน้ำเก็บกักอยู่ที่ 38.651 ล้าน ลบ.ม. คิดเป็นร้อยละ 44.27 ของปริมาณน้ำในอ่างขนาดกลางที่สามารถเก็บกักได้

4.1.2 แผนความต้องการใช้น้ำของจังหวัดตาก ตามปีฤดูกาล (หน่วย : ล้าน ลบ.ม.)

ฤดูกาล	พื้นที่ใช้น้ำ	เกษตรกรรม	รักษาระบบ นิเวศน์	อุปโภค- บริโภค	อุตสาหกรรม	รวม
ฤดูแล้ง (1พ.ย.68-30เม.ย.69)	ในเขต ชป.	82.92	8.61	3.33	0	94.86
	นอกเขต ชป.	50.862	2.62	4.916	0	58.398
ฤดูฝน (1พ.ค.67-31ต.ค.67)	ในเขต ชป.	58.26	11.96	3.38	0	73.60
	นอกเขต ชป.	101.96	3.32	4.915	0	110.195
รวม		294.002	26.51	16.541	0	337.053

ที่มา : โครงการชลประทานตาก (ข้อมูล ณ มีนาคม 2569)

4.2 สถานการณ์สินค้าเกษตรและราคา

4.2.1 สถานการณ์การผลิต

ภาวะเศรษฐกิจการเกษตรของจังหวัดตาก ในปี 2568 ขยายตัวร้อยละ 1.5 เมื่อเทียบกับปีที่ผ่านมา เนื่องจากปัจจัยต่างๆ ที่เกี่ยวข้องกับการผลิตภาคเกษตร อาทิ ปริมาณน้ำฝนมีเพียงพอและตกสม่ำเสมอสอดคล้องกับช่วงเวลาการเจริญเติบโตของพืช สภาพอากาศหนาวเย็นยาวนานทำให้ลำไยติดช่อดอกและออกผลจำนวนมาก ประกอบกับไม่มีโรคแมลงศัตรูพืชระบาดมากนัก รวมทั้งการดำเนินนโยบายและมาตรการของหน่วยงานภาครัฐ รายละเอียดในแต่ละสาขา มีดังนี้

4.2.1.1 สาขาพืช ปี 2568 ขยายตัวร้อยละ 1.6 เมื่อเทียบกับปีที่ผ่านมา โดยผลผลิตพืชที่สำคัญที่เพิ่มขึ้น ได้แก่ ข้าวโพดเลี้ยงสัตว์ ข้าวนาปี ลำไย และอ้อยโรงงาน

1) ข้าวโพดเลี้ยงสัตว์

ผลผลิตข้าวโพดเลี้ยงสัตว์ ปี 2568 เท่ากับ 456,170 ตัน เพิ่มขึ้นจากปีที่ผ่านมา ซึ่งมีผลผลิต 442,020 ตัน หรือเพิ่มขึ้นร้อยละ 3.2 เนื่องจากปริมาณน้ำฝนมีเพียงพอและเหมาะสมกับช่วงเวลาที่ต้องการ ทำให้ต้นข้าวโพดฯ เจริญเติบโตและออกดอกติดฝักได้ดี ประกอบกับไม่มีโรคแมลงศัตรูพืชระบาดมากนัก จึงส่งผลให้ปริมาณผลผลิตเพิ่มขึ้น

2) ข้าวนาปี

ผลผลิตข้าวนาปี ปี 2568 เท่ากับ 151,043 ตัน เพิ่มขึ้นจากปีที่ผ่านมา ซึ่งมีผลผลิต 147,567 ตัน หรือเพิ่มขึ้นร้อยละ 2.4 เนื่องจากปริมาณน้ำมีเพียงพอต่อการเพาะปลูกและเจริญเติบโต ประกอบกับไม่มีการระบาดของเพลี้ยกระโดดสีน้ำตาลมากนัก จึงส่งผลให้ปริมาณผลผลิตเพิ่มขึ้น

3) อ้อยโรงงาน

ผลผลิตอ้อยโรงงาน ปี 2568 เท่ากับ 88,099 ตัน เพิ่มขึ้นจากปีที่ผ่านมา ซึ่งมีผลผลิต 74,867 ตัน หรือเพิ่มขึ้นร้อยละ 17.6 เนื่องจากสถานการณ์ราคาอ้อยโรงงานในปี 2567/68 อยู่ในเกณฑ์ดีจึงใจให้เกษตรกรขยายเนื้อที่ปลูกแทนมันสำปะหลัง ประกอบกับปริมาณน้ำฝนเพียงพอต่อการเจริญเติบโต จึงส่งผลให้ปริมาณผลผลิตเพิ่มขึ้น

4) ลำไย

ผลผลิตลำไย ปี 2568 เท่ากับ 42,875 ตัน เพิ่มขึ้นจากปีที่ผ่านมา ซึ่งมีผลผลิต 38,519 ตัน หรือเพิ่มขึ้นร้อยละ 11.3 เนื่องจากสภาพอากาศหนาวเย็นเหมาะสมต่อการติดช่อดอก ส่งผลให้ลำไยติดผลดีและมีปริมาณผลผลิตเพิ่มขึ้น

5) มันสำปะหลัง

ผลผลิตมันสำปะหลัง ปี 2568 เท่ากับ 573,240 ตัน ลดลงจากปีที่ผ่านมา ซึ่งมีผลผลิต 626,140 ตัน หรือลดลงร้อยละ 8.4 เนื่องจากท่อนพันธุ์หายากและราคาแพง เกษตรกรบางส่วนในพื้นที่อำเภอวังเจ้าและแม่สอด จึงปรับเปลี่ยนไปปลูกข้าวโพดเลี้ยงสัตว์และอ้อยโรงงาน ส่งผลให้เนื้อที่เก็บเกี่ยวและปริมาณผลผลิตมันสำปะหลังลดลง

4.2.1.2 สาขาปศุสัตว์ ปี 2568 หดตัวร้อยละ 0.3 เมื่อเทียบกับปีที่ผ่านมา โดยผลผลิตปศุสัตว์ที่ลดลง ได้แก่ สุกร และโคนเนื้อ

1) สุกร

ผลผลิตสุกร ปี 2568 เท่ากับ 141,995 ตัว ลดลงจากปีที่ผ่านมา ซึ่งมีผลผลิต 143,090 ตัว หรือลดลงร้อยละ 0.8 เนื่องจากต้นทุนอาหารสัตว์อยู่ในระดับสูง ประกอบสถานการณ์ราคาสุกรในช่วงที่ผ่านมาไม่จูงใจให้เกษตรกรขยายการผลิต จึงส่งผลให้ปริมาณผลผลิตสุกรลดลง

2) โคน้ำ

ผลผลิตโคน้ำ ปี 2568 เท่ากับ 33,800 ตัว ลดลงจากปีที่ผ่านมา ซึ่งมีผลผลิต 34,067 ตัว หรือลดลงร้อยละ 0.8 เนื่องจากสถานการณ์ราคาโคน้ำลดลงอย่างต่อเนื่อง เกษตรกรจึงชะลอการจำหน่ายผลผลิตออกสู่ตลาดและไม่ขยายการผลิตเพิ่ม จึงส่งผลให้ปริมาณผลผลิตลดลง อย่างไรก็ตามภาครัฐยังคงดำเนินโครงการส่งเสริมการเลี้ยงโคน้ำ และติดตามเฝ้าระวังโรคระบาดสัตว์อย่างเข้มงวด

4.2.1.3 สาขาประมง ปี 2568 ขยายตัวร้อยละ 1.8 เมื่อเทียบกับปีที่ผ่านมา โดยผลผลิตประมงที่เพิ่มขึ้น ได้แก่ ประมงน้ำจืดเพาะเลี้ยง และประมงน้ำจืดจากแหล่งน้ำธรรมชาติ

1) ประมงน้ำจืดเพาะเลี้ยง

ผลผลิตประมงน้ำจืดเพาะเลี้ยง ปี 2568 เท่ากับ 2,065 ตัน เพิ่มขึ้นจากปีที่ผ่านมา ซึ่งมีผลผลิต 2,013 ตัน หรือเพิ่มขึ้นร้อยละ 2.6 เนื่องจากปริมาณน้ำมีเพียงพอ สภาพน้ำเหมาะสมต่อการเจริญเติบโตของสัตว์น้ำ และภาครัฐมีแผนส่งเสริมการเพาะเลี้ยงสัตว์น้ำมากกว่าปีที่ผ่านมา ส่งผลให้ปริมาณผลผลิตเพิ่มขึ้น

2) ประมงน้ำจืดจากแหล่งน้ำธรรมชาติ

ผลผลิตประมงน้ำจืดจากแหล่งน้ำธรรมชาติ ปี 2568 เท่ากับ 1,339 ตัน เพิ่มขึ้นจากปีที่ผ่านมา ซึ่งมีผลผลิต 1,310 ตัน หรือเพิ่มขึ้นร้อยละ 2.2 เนื่องจากปริมาณน้ำมีเพียงพอต่อการเจริญเติบโต ประกอบกับภาครัฐมีการปล่อยพันธุ์สัตว์น้ำลงสู่แหล่งน้ำธรรมชาติเนื่องในงานสำคัญต่างๆ และส่งเสริมใช้ปัจจัยการผลิตอย่างเหมาะสมเพื่อลดต้นทุนการผลิต จึงส่งผลให้ปริมาณผลผลิตเพิ่มขึ้น

4.2.2 สถานการณ์ราคาสินค้า

4.2.2.1 สาขาพืช

1) ข้าวโพดเลี้ยงสัตว์

ปี 2568 ราคาข้าวโพดเลี้ยงสัตว์ที่เกษตรกรขายได้ ความชื้นไม่เกิน 14.5% เฉลี่ยกิโลกรัมละ 7.63 บาท ลดลงจากปีที่ผ่านมา ซึ่งมีราคาเฉลี่ยกิโลกรัมละ 8.29 บาท หรือลดลงร้อยละ 8.0 เนื่องจากปริมาณผลผลิตในภาพรวมประเทศเพิ่มขึ้น ประกอบกับในช่วงต้นฤดูการผลิตผู้ประกอบการโรงงานแปรรูปภาคเอกชนชะลอการรับซื้อผลผลิต ส่งผลให้ระดับราคาในระบบตลาดและในพื้นที่จังหวัดตากปรับตัวลดลง

2) ข้าวนาปี

ปี 2568 ราคาข้าวเปลือกนาปีที่เกษตรกรขายได้ ความชื้น 14-15% เฉลี่ยตันละ 8,500 บาท ลดลงจากปีที่ผ่านมาซึ่งมีราคาเฉลี่ยตันละ 9,433 บาท หรือลดลงร้อยละ 9.9 เนื่องจากมีฝนตกในช่วงเก็บเกี่ยวผลผลิต ทำให้ข้าวมีความชื้นสูง ส่งผลให้ราคาข้าวเปลือกที่เกษตรกรขายได้ปรับตัวลดลง

3) อ้อยโรงงาน

ปี 2568 ราคาอ้อยโรงงานที่เกษตรกรขายได้ เฉลี่ยตันละ 1,228 บาท ลดลงจากปีที่ผ่านมา ซึ่งมีราคาเฉลี่ยตันละ 1,325 บาท หรือลดลงร้อยละ 7.3 เนื่องจากสำนักงานคณะกรรมการอ้อยและน้ำตาลทรายกำหนดราคาอ้อยขั้นต่ำ ณ ระดับความหวาน 10 ซี.ซี.เอส. ลดลง เพื่อให้สอดคล้องกับราคาน้ำตาลในตลาดโลกและความต้องการใช้ของอุตสาหกรรมแปรรูป

4) ลำไย

ปี 2568 ราคาลำไยช่อเกรด A ที่เกษตรกรขายได้ เฉลี่ยกิโลกรัมละ 18.30 บาท ลดลงจากปีที่ผ่านมา ซึ่งมีราคาเฉลี่ยกิโลกรัมละ 28.10 บาท หรือลดลงร้อยละ 34.9 เนื่องจากปริมาณผลผลิตเพิ่มขึ้นมาก และผลลำไยมีขนาดเล็กไม่ตรงกับความต้องการของตลาด จึงส่งผลให้ราคาลำไยที่เกษตรกรขายได้ปรับตัวลดลง

5) มันสำปะหลัง

ปี 2568 ราคาหัวมันสำปะหลังสดคละที่เกษตรกรขายได้ เฉลี่ยกิโลกรัมละ 1.63 บาท ลดลงจากปีที่ผ่านมา ซึ่งมีราคาเฉลี่ยกิโลกรัมละ 2.49 บาท หรือลดลงร้อยละ 34.5 เนื่องจากประเทศจีนมีการส่งเสริมให้อุตสาหกรรมผลิตแอลกอฮอล์ใช้ข้าวโพดเลี้ยงสัตว์ภายในประเทศเป็นวัตถุดิบทดแทนมันสำปะหลัง ทำให้การส่งออกมันเส้นของไทยไปยังตลาดจีนลดลง และส่งผลให้ราคาที่เกษตรกรขายได้ปรับตัวลดลงมาก

4.2.2.2 สาขาปศุสัตว์

1) สุกร

ปี 2568 ราคาสุกรที่เกษตรกรขายได้ น้ำหนักต่ำกว่า 100 กิโลกรัม เฉลี่ยกิโลกรัมละ 74.44 บาท ลดลงจากปีที่ผ่านมา ซึ่งมีราคาเฉลี่ยกิโลกรัมละ 74.69 บาท หรือลดลงร้อยละ 0.3 เนื่องจากปริมาณผลผลิตในภาพรวมเพิ่มขึ้น จึงส่งผลให้ราคาสุกรปรับตัวลดลง

2) โคเนื้อ

ปี 2568 ราคาโคเนื้อที่เกษตรกรขายได้ขนาดกลาง น้ำหนัก 300 - 350 กิโลกรัม เฉลี่ยอยู่ที่ตัวละ 22,417 บาท ลดลงจากปีที่ผ่านมา ซึ่งมีราคาเฉลี่ยตัวละ 25,875 บาท หรือลดลงร้อยละ 13.4 เนื่องจากการส่งออกโคมีชีวิตยังคงชะงักงัน ทำให้ปริมาณผลผลิตในประเทศมีมากกว่าความต้องการ จึงส่งผลให้ราคาปรับตัวลดลง อย่างไรก็ตาม ภาครัฐได้มีนโยบายส่งเสริมการบริโภคเนื้อโคและปรับสมดุล Demand Supply ในประเทศ เพื่อรักษาเสถียรภาพด้านราคา

4.2.2.3 สาขาประมง

1) ประมงน้ำจืดเพาะเลี้ยง

ปี 2568 ราคาประมงน้ำจืดเพาะเลี้ยงที่เกษตรกรขายได้ เฉลี่ยกิโลกรัมละ 67.09 บาท เพิ่มขึ้นจากปีที่ผ่านมา ซึ่งมีราคาเฉลี่ยกิโลกรัมละ 65.70 บาท หรือเพิ่มขึ้นร้อยละ 2.1 เนื่องจากความต้องการของตลาดเพิ่มมากขึ้น จึงส่งผลให้ราคาเกษตรกรขายได้ปรับตัวเพิ่มขึ้น

2) ประมงน้ำจืดจากแหล่งน้ำธรรมชาติ

ปี 2568 ราคาประมงน้ำจืดจากแหล่งน้ำธรรมชาติที่เกษตรกรขายได้ เฉลี่ยกิโลกรัมละ 60.66 บาท เพิ่มขึ้นจากปีที่ผ่านมา ซึ่งมีราคาเฉลี่ยกิโลกรัมละ 59.17 บาท หรือเพิ่มขึ้นร้อยละ 2.5 เนื่องจากปริมาณผลผลิตไม่เพียงพอต่อความต้องการของผู้บริโภคทั้งในและต่างจังหวัด ส่งผลให้ราคาปรับตัวเพิ่มขึ้น

ข้อมูล : สำนักงานเศรษฐกิจการเกษตร ที่ 2

4.3 สถานการณ์การค้าชายแดน

สถานการณ์การค้าชายแดนไทย-เมียนมา ด้านอำเภอแม่สอด จังหวัดตาก ปีงบประมาณ พ.ศ. 2568 จังหวัดตากมีมูลค่าสินค้าส่งออกรวม 62,043.77 ล้านบาท มีมูลค่าสินค้านำเข้ารวม 22,287.90 ล้านบาท มูลค่ารวม 84,331.67 ล้านบาท ดุลการค้า 39,755.87 ล้านบาท รายละเอียดดังนี้

4.3.1 มูลค่าสินค้าส่งออก - นำเข้า

สินค้าส่งออก			สินค้านำเข้า		
ที่	ชนิดสินค้า	มูลค่า (ล้านบาท)	ที่	ชนิดสินค้า	มูลค่า (ล้านบาท)
1	โทรศัพท์มือถือพร้อมอุปกรณ์	2,926.94	1	แรฟลวง (คลังภัณฑ์บน)	14,317.45
2	รถจักรยานยนต์	2,102.24	2	เศษอลูมิเนียมเก่าใช้แล้ว	778.05
3	น้ำมันปาล์ม	1,714.46	3	พริกแห้ง (สิทธิ FORM D)	440.93
4	รถยนต์ (เก่าใช้แล้วนำเข้ามาปรับสภาพและส่งออก)	1,653.76	4	พริกสด (สิทธิ FORM D)	354.62
5	เครื่องดื่มชูกำลัง	1,634.61	5	ยารักษาโรคเฉพาะทาง	182.42
6	สินค้าอื่นๆ	52,011.76	6	สินค้าอื่นๆ	6,214.43
	มูลค่ารวม	62,043.77		มูลค่ารวม	22,287.90

ที่มา : ด้านศุลกากรแม่สอด ปีงบประมาณ พ.ศ. 2568 (1 ตุลาคม 2567 - 30 กันยายน 2568)

4.3.2 มูลค่าสินค้าส่งออก - นำเข้า ด้านพืช 5 อันดับแรก

สินค้าส่งออกด้านพืช			สินค้านำเข้าด้านพืช		
ที่	ชนิดสินค้า	มูลค่า (ล้านบาท)	ที่	ชนิดสินค้า	มูลค่า (ล้านบาท)
1	กากถั่วเหลือง	318.95	1	พริกแห้ง	440.88
2	ข้าวขาว	5.34	2	พริกสด	354.40
3	ใบพลูแห้ง	5.28	3	มะขามเปียก	116.74
4	แอปเปิ้ล	3.14	4	มันเส้น	91.68
5	หมากแห้ง	2.18	5	ขมิ้นแห้ง	38.76
6	อื่นๆ	4.93	6	อื่นๆ	152.54
	มูลค่ารวม	339.82		มูลค่ารวม	1,195.00

ที่มา : ด้านตรวจพืชแม่สอด ปีงบประมาณ พ.ศ. 2568 (1 ตุลาคม 2567 - 30 กันยายน 2568)

4.3.3 มูลค่าสินค้าส่งออก - นำเข้า ด้านปศุสัตว์ 5 อันดับแรก

สินค้าส่งออกด้านปศุสัตว์			สินค้านำเข้าด้านปศุสัตว์		
ที่	ชนิดสินค้า	มูลค่า (ล้านบาท)	ที่	ชนิดสินค้า	มูลค่า (ล้านบาท)
1	สุกร	638.67	1	โค	-
2	ชิ้นส่วนไก่	403.67	2	กระบือ	-
3	ไส้กรอกไก่ หมู	308.59	3	แพะ	-
4	ชิ้นส่วนสุกร	113.60	4	แกะ	-
5	ไก่ไข่	41.97	5	หนังโค - หนังกระบือ	-
6	อื่นๆ	92.53	6	อื่นๆ	-
	มูลค่ารวม	1,599.03		มูลค่ารวม	-

ที่มา : ด้านกักกันสัตว์ตาก ปีงบประมาณ พ.ศ. 2568 (1 ตุลาคม 2567 - 30 กันยายน 2568)

หมายเหตุ เนื่องด้วยกรมปศุสัตว์ประกาศชะลอการนำเข้าหรือนำผ่านราชอาณาจักร ซึ่งโค กระบือ หรือซากโค ซากกระบือ จากสาธารณรัฐแห่งสหภาพเมียนมา จำนวน 5 ฉบับ ตั้งแต่วันที่ 1 มีนาคม 2566 ถึง 24 พฤษภาคม 2567 เป็นเวลาทั้งสิ้น 451 วัน ซึ่งปัจจุบันประกาศชะลอการนำเข้าหรือนำผ่านราชอาณาจักรซึ่งโค กระบือ หรือซากโค ซากกระบือ จากสาธารณรัฐแห่งสหภาพเมียนมาดังกล่าว ได้สิ้นสุดลงแล้วแต่ยังไม่มีการให้นำเข้า โค-กระบือ หรือซากโค ซากกระบือ จึงไม่ปรากฏข้อมูลปริมาณและมูลค่าสินค้านำเข้าปศุสัตว์

4.3.4 มูลค่าสินค้าส่งออก - นำเข้า ด้านประมง 5 อันดับแรก

สินค้าส่งออกด้านประมง			สินค้านำเข้าด้านประมง		
ที่	ชนิดสินค้า	มูลค่า (ล้านบาท)	ที่	ชนิดสินค้า	มูลค่า (ล้านบาท)
1	ปลาทรายแดง (ลูกชิ้น)	119.51	1	กุ้งเคย	27.42
2	หอยนางรม (ซอส)	92.19	2	ปลาทรายแดง	12.23
3	ปลาแชลมอน	85.20	3	ปลายอดม่วงทองยาว	8.92
4	ปลาซาร์ดีน (ปลากระป๋อง)	83.78	4	หอยหมาก	6.64
5	สาหร่ายทะเล	80.35	5	ปลาไหลนา	3.08
6	อื่นๆ	585.13	6	อื่นๆ	25.15
	มูลค่ารวม	1,046.16		มูลค่ารวม	83.44

ที่มา : ด้านตรวจประมงตาก ปีงบประมาณ พ.ศ. 2568 (1 ตุลาคม 2567 - 30 กันยายน 2568)

5. สถานการณ์และการช่วยเหลือภัยพิบัติด้านการเกษตร

5.1 ภัยแล้ง : จัดทำแผนป้องกันการบรรเทาสาธารณภัยด้านการเกษตร จังหวัดตาก ในช่วงฤดูแล้ง ปี 2568/69 โดยกำหนดแนวทางปฏิบัติในการป้องกันและแก้ไขปัญหาภัยแล้งให้สอดคล้องกับข้อเท็จจริงและสภาพความเสี่ยงในพื้นที่จังหวัดตากให้เป็นปัจจุบัน สำนักงานเกษตรและสหกรณ์จังหวัดตาก ได้ประสานรวบรวมพร้อมทั้งปรับปรุงข้อมูลพื้นที่เฝ้าระวังภาวะน้ำแล้งด้านการเกษตร (พืช ประมง ปศุสัตว์) จังหวัดตาก ปี 2569 จากหน่วยงานที่เกี่ยวข้อง เรียบร้อยแล้ว โดยมีการปรับปรุงข้อมูล ดังนี้

1. ด้านพืช มีพื้นที่เฝ้าระวังภัยแล้ง ประกอบด้วย

1.1 ไม้ผล จำนวน 3 อำเภอ 7 ตำบล พื้นที่ปลูกทั้งหมด 26,320 ไร่ เฝ้าระวัง 1,419 ไร่ ดังนี้

อำเภอ	ตำบล	พื้นที่เฝ้าระวัง (ไร่)	ชนิดพืช
เมืองตาก	แม่ท้อ	55	ลำไย
	หนองบัวใต้	30	
	วังหิน	75	
สามเงา	ยกกระบัตร	819	ลำไย กัลยัม มะละกอ ฝรั่ง
วังเจ้า	เชียงทอง	220	ลำไย
	นาโบสถ์	140	
	ประดาง	80	
รวม 3 อำเภอ	7 ตำบล	1,419 ไร่	

* พื้นที่ไม้ผลเป็นพื้นที่เฝ้าระวังตลอดช่วงฤดูแล้ง สำนักงานเกษตรจังหวัดและสำนักงานเกษตรอำเภอ ให้คำแนะนำการดูแลไม้ผลในช่วงฤดูแล้ง เช่น การตัดแต่งกิ่งเพื่อลดการคายน้ำ การคลุมโคนต้นเพื่อรักษาความชื้นของดิน การใช้ตาข่ายพลาสติก การให้น้ำด้วยระบบน้ำหยด

1.2 พืชไร่ จำนวน 1 อำเภอ 5 ตำบล พื้นที่ปลูกทั้งหมด 17,760 ไร่ เฝ้าระวัง 8,000 ไร่ ดังนี้

อำเภอ	ตำบล	พื้นที่เฝ้าระวัง (ไร่)	ชนิดพืช
เมืองตาก	โป่งแดง	600	ข้าวโพดเลี้ยงสัตว์
	วังประจบ	3,000	
	วังหิน	2,000	
	หนองบัวใต้	2,000	
	แม่ท้อ	400	
รวม 1 อำเภอ	5 ตำบล	8,000 ไร่	

* ข้าวโพดเลี้ยงสัตว์ อยู่ในช่วงอายุ 90 - 100 วัน เป็นช่วงที่ไม่จำเป็นต้องให้น้ำในปริมาณมาก คาดว่าไม่ได้รับผลกระทบรุนแรงจากภัยแล้ง

1.3 ข้าว จำนวน 1 อำเภอ 4 ตำบล พื้นที่ปลูกทั้งหมด 8,180 ไร่ เฝ้าระวัง 2,340 ไร่ ดังนี้

อำเภอ	ตำบล	พื้นที่เฝ้าระวัง (ไร่)
เมืองตาก	โป่งแดง	40
	วังหิน	1,000
	หนองบัวใต้	300
	วังประจบ	1,000
รวม 1 อำเภอ	4 ตำบล	2,340 ไร่

* ข้าว อยู่ในช่วงอายุ 90 วัน อยู่ในระยะใกล้เก็บเกี่ยวในห้วง 110 วัน เป็นช่วงที่ไม่จำเป็นต้องให้น้ำปริมาณมาก คาดว่าไม่ได้รับผลกระทบรุนแรงจากภัยแล้ง

2. ด้านประมง พื้นที่เฝ้าระวังภัยแล้ง จำนวน 3 อำเภอ 4 ตำบล จำนวน 560 กระจัง พื้นที่เลี้ยง 9,666 ตารางเมตร ดังนี้

อำเภอ	ตำบล	จำนวน (กระจัง)	เกษตรกร (ราย)	พื้นที่เลี้ยง (ตร.ม.)
วังเจ้า	เชียงทอง	326	29	5,868
บ้านตาก	เกาะตะเภา	52	7	522
เมืองตาก	วังหิน	182	12	3,276
	หนองบัวใต้			
รวม 3 อำเภอ	4 ตำบล	560	48	9,666

3. ด้านปศุสัตว์ พื้นที่เฝ้าระวังภัยแล้ง ไม่มี แต่ยังคงเฝ้าระวังตามสถานการณ์

5.2 อุทกภัย :

ปีงบประมาณ พ.ศ. 2569 จังหวัดตากประสบสถานการณ์ภัยพิบัติที่มีผลกระทบต่อเกษตรกร จำนวน 1 ภัย คือ อุทกภัย ต่อเนื่องจากช่วงฤดูฝนที่ผ่านมา ในช่วงเดือนตุลาคม 2568 - พฤศจิกายน 2568 ดังนี้

1) ด้านพืช ห้วงวันที่ 28 ตุลาคม 2568 และวันที่ 7 พฤศจิกายน 2568 พื้นที่ ประสบภัย 4 อำเภอ (สามเงา บ้านตาก เมืองตาก วังเจ้า) เกษตรกรรวม 1,592 ราย พื้นที่เสียหาย 6,782.50 ไร่ ดินทับถม 3 ไร่

2) ด้านปศุสัตว์ ห้วงวันที่ 28 ตุลาคม 2568 พื้นที่ประสบภัย 1 อำเภอ (สามเงา) เกษตรกร 30 ราย แปลงหญ้าเลี้ยงสัตว์ 234 ไร่ โค 1 ตัว ไก่พื้นเมือง 30 ตัว

3) ด้านประมง ห้วงวันที่ 28 ตุลาคม 2568 พื้นที่ประสบภัย 4 อำเภอ (สามเงา บ้านตาก เมืองตาก วังเจ้า) เกษตรกร 194 ราย บ่อดิน 94.25 ไร่ กระจังเลี้ยงสัตว์น้ำ 702 ตารางเมตร

โดยการให้ความช่วยเหลือเกษตรกรผู้ประสบภัยพิบัติกรณีฉุกเฉินดังกล่าว ได้ผ่านกระบวนการขอรับการช่วยเหลือตามระเบียบ ดังนี้

สรุปการขอรับความช่วยเหลือเกษตรกรผู้ประสบภัยพิบัติ ปีงบประมาณ พ.ศ. 2569

(เฉพาะที่ผ่านการประชุม ก.ช.ภ.จ. แล้ว)

อำเภอ	ด้านพืช				ด้านประมง				ด้านปศุสัตว์				รวม	
	กรณี	เกษตรกร (ราย)	พื้นที่ช่วยเหลือ (ไร่)	วงเงิน (บาท)	เกษตรกร (ราย)	พื้นที่บ่อดิน (ไร่)	กระจังปลา (ตร.ม.)	วงเงิน (บาท)	เกษตรกร (ราย)	แปลงหญ้า (ไร่)	สัตว์ตาย (ตัว)	วงเงิน (บาท)	เกษตรกร (ราย)	วงเงิน (บาท)
อุทกภัย														
วันที่ 28 ตุลาคม 2568 และ 7 พฤศจิกายน 2569														
เมืองตาก	พืชตาย	509	1,951.50	3,022,530.00	163	75		351,150.00					672	3,373,680.00
	ดินทับถม	1	1.00	7,000.00									1	7,000.00
บ้านตาก	พืชตาย	767	3317.25	4,739,172.00	6	4.875		22,824.75					773	4,761,996.75
สามเงา	พืชตาย	190	988.75	1,650,632.00	12	14.375		67,303.75	30	234.00	31	478,720.00	232	2,196,655.75
	ดินทับถม	3	2.00	14,000.00									3	14,000.00
วังเจ้า	พืชตาย	125	525.00	1,040,536.00	13		702.00	258,336.00					138	1,298,872.00
รวม 4 อำเภอ		1,595	6,785.50	10,473,870.00	194	94.250	702.00	699,614.50	30	234.00	31	478,720.00	1,819	11,652,204.50
(รวม เกษตรกรไม่เข้าร่วม)		1,592	6,785.50	10,473,870.00	194	94.250	702.00	699,614.50	30	234.00	31	478,720.00	1,816	11,652,204.50

หมายเหตุ 1. การให้ความช่วยเหลือเกษตรกรผู้ประสบภัยพิบัติกรณีฉุกเฉิน ปีงบประมาณ พ.ศ. 2569 ผ่านที่ประชุม คณะกรรมการช่วยเหลือผู้ประสบภัยพิบัติจังหวัด (ก.ช.ภ.จ.) จังหวัดตาก งบประมาณให้ความช่วยเหลือ ภายใต้วงเงินในอำนาจปลัดกระทรวงเกษตรและสหกรณ์

2. จังหวัดตากมีการแต่งตั้งคณะทำงานตรวจสอบความเหมาะสมและพิจารณากลับกรองด้านบรรเทาสาธารณภัย (ซ่อมแซมสิ่งสาธารณประโยชน์) และด้านการเกษตร โดยคณะทำงานด้านการเกษตรมีหน้าที่ในการตรวจสอบและกลับกรองความเสียหาย ด้านการเกษตร ด้านพืช ด้านประมง และด้านปศุสัตว์ ให้เป็นไปตามระเบียบกระทรวงการคลังว่าด้วยเงินอุดหนุนราชการเพื่อช่วยเหลือผู้ประสบภัยพิบัติกรณีฉุกเฉิน พ.ศ. 2568 ตลอดจนระเบียบฯ หลักเกณฑ์ฯ อื่นๆ ที่เกี่ยวข้อง ก่อนนำเสนอในที่ประชุมคณะกรรมการช่วยเหลือผู้ประสบภัยพิบัติจังหวัด (ก.ช.ภ.จ.) จังหวัดตาก เพื่อพิจารณาให้ความช่วยเหลือต่อไป

5.3 วาทภัย : ตั้งแต่เดือนกุมภาพันธ์ 2569 จนถึงปัจจุบัน

1) ห้วงวันที่ 21 กุมภาพันธ์ 2569

ที่	อำเภอ	จำนวน เกษตรกร (ราย)	พื้นที่ เสียหาย (ไร่)	วงเงินขอรับความ ช่วยเหลือ (บาท)	หมายเหตุ
1	บ้านตาก	388	2,563.25	5,075,235.00	ผ่านที่ประชุม ก.ช.ภ.อ. แล้ว
2	สามเงา	510	2,680.25	5,336,881.00	
	2 อำเภอ	898	5,243.50	10,412,116.00	

2) ห้วงวันที่ 24 กุมภาพันธ์ 2569

ที่	อำเภอ	จำนวน เกษตรกร (ราย)	พื้นที่ เสียหาย (ไร่)	วงเงินขอรับความ ช่วยเหลือ (บาท)	หมายเหตุ
1	สามเงา	9	38.00	75,240.00	ผ่านที่ประชุม ก.ช.ภ.อ. แล้ว
รวม	1 อำเภอ	9	38.00	75,240.00	

3) ห้วงวันที่ 30 เมษายน 2569 ในพื้นที่ตำบลวังจันทร์ อำเภอสามเงา จังหวัดตาก มีเกษตรกรแจ้งความเสียหายเบื้องต้น 18 ราย พื้นที่คาดว่าจะเสียหาย 81 ไร่ ชนิดพืช ข้าวโพดเลี้ยงสัตว์ ลำไย กัญชง ไข่ ทั้งนี้อยู่ระหว่างการสำรวจความเสียหายที่แท้จริง

5.4 สถานการณ์โรคระบาด พืช ประมง ปศุสัตว์ ยังไม่ปรากฏสถานการณ์ แต่มีการแจ้งเตือนและเฝ้าระวังสถานการณ์อย่างต่อเนื่อง โดยเฉพาะโรคระบาดที่เคยเกิดในพื้นที่

- พืช เช่น ใบด่างมันสำปะหลัง หนอนกระทู้ข้าวโพดลายจุด แมลงหวี่ขาว เพลี้ยกระโดดสีน้ำตาล ฯลฯ

- ปศุสัตว์ เช่น ปากเท้าเปื่อย ลัมปีสกีล อหิวา ฯลฯ

- ประมง เช่น การเปลี่ยนแปลงสภาพอากาศที่อาจเกิดผลกระทบต่อสัตว์น้ำ

5.5 การป้องกันแก้ไขปัญหาการเผาในพื้นที่การเกษตร ปี 2569 จังหวัดตาก สำนักงานเกษตรและสหกรณ์จังหวัดตาก ได้จัดทำแผนปฏิบัติการป้องกันแก้ไขปัญหาการเผาในพื้นที่การเกษตร ปี 2569 จังหวัดตาก โดยปรับปรุงข้อมูลทั่วไป กรอบการดำเนินงานตามแผนป้องกันและเผชิญเหตุ กระบวนการแจ้งเตือนสถานการณ์ความเสี่ยงและพื้นที่เฝ้าระวัง แนวทางการดำเนินงานตามมาตรการป้องกันและแก้ไขของหน่วยงาน การติดตามและประเมินผล และบัญชายานพาหนะ เครื่องจักร วัสดุอุปกรณ์ เครื่องมือ มติที่ประชุมคณะกรรมการศูนย์ติดตามและแก้ไขปัญหาภัยพิบัติด้านการเกษตร จังหวัดตาก ครั้งที่ 12/2567 วันที่ 24 ธันวาคม 2568 ที่ประชุมได้มีมติเห็นชอบแผนดังกล่าว เพื่อกำหนดแนวทางปฏิบัติในการป้องกันและแก้ไขปัญหาการเผาในพื้นที่การเกษตร (เกษตร และ ส.ป.ก.) ให้สอดคล้องกับข้อเท็จจริงและสภาพความเสี่ยงในพื้นที่จังหวัดตาก ให้เป็นปัจจุบัน โดยมีรายละเอียดสำคัญ ดังนี้

1. มาตรการดำเนินงานจังหวัดตาก แนวทางป้องกันและแก้ไขปัญหาไฟป่าและหมอกควันในพื้นที่เป็นมาตรการเชิงรุก ประกอบด้วย “4 พื้นที่ 5 มาตรการบริหารจัดการ”

1.1 มาตรการเชิงพื้นที่ แบ่งพื้นที่เป็น 4 พื้นที่ ได้แก่

- 1) พื้นที่ป่าสงวนแห่งชาติ/ป่าอนุรักษ์ (อุทยาน)
- 2) พื้นที่การเกษตร
- 3) พื้นที่ชุมชน/เมือง กำหนดกฎกติการ่วมกันของชุมชน โดยใช้กลไก
- 4) พื้นที่ริมทางหลวง

มาตรการเพิ่มเติมการป้องกันและลดมลพิษในพื้นที่ ได้แก่

- 1) ภาคโรงงานอุตสาหกรรม
- 2) ด้านการก่อสร้าง
- 3) ลดมลพิษจากยานพาหนะด้านภาคการขนส่ง

1.2 มาตรการบริหารจัดการ 5 มาตรการ ได้แก่

- 1) ระบบบัญชาการเหตุการณ์
- 2) สร้างความตระหนัก
- 3) ลดปริมาณเชื้อเพลิง
- 4) บังคับใช้กฎหมาย
- 5) ทีมประชารัฐ

2. มาตรการกระทรวงเกษตรและสหกรณ์

2.1 การเฝ้าระวัง สร้างการรับรู้ และป้องปรามการเผาในพื้นที่เกษตรกรรม

2.2 การบริหารจัดการการเผาและการใช้ประโยชน์เศษวัสดุการเกษตร

2.3 การกำหนดมาตรการมิให้นำเข้าสินค้าเกษตรที่มีการเผาจากประเทศเพื่อนบ้าน เพื่อลดปัญหาฝุ่นละออง PM2.5

2.4 การส่งเสริมการเกษตรเพื่อแก้ไขปัญหาการเผาในพื้นที่เกษตรกรรม

1) ดำเนินการภายใต้หลัก 3 R

- Re-Habit การปรับเปลี่ยนนิสัยหรือพฤติกรรมปลูกพืชแบบไม่เผา เช่น ข้าวโพดเลี้ยงสัตว์ อ้อย (รวมถึงนาข้าว) ในพื้นที่เดิม โดยปรับเปลี่ยนรูปแบบการปลูกที่ไม่เผา ได้ดำเนินการปรับเปลี่ยนนิสัยหรือพฤติกรรมของเกษตรกรที่ปลูกข้าวโพดเลี้ยงสัตว์ โดยพัฒนามาตรฐานเพิ่มเติม เป็น GAP PM2.5 Free Plus ควบคู่กับ GAP
- Replace with High value crops การปลูกทดแทนจากพืชล้มลุก เป็นพืชที่มีมูลค่าสูง เช่น ไม้ผล (กาแฟ มะคาเดเมีย อะโวคาโด มะม่วง) หรือ ไม้ยืนต้น
- Replace with Alternate crops การปลูกทดแทนในพื้นที่นาปรัง เป็นพืชหลังนาที่มีศักยภาพและใช้น้ำน้อย เช่น พืชตระกูลถั่ว ข้าวโพดเลี้ยงสัตว์

2.5 กลไกการดำเนินการ

1) ระดับกระทรวง

1) คณะกรรมการป้องกันและแก้ไขปัญหาฝุ่นละอองขนาดเล็กไม่เกิน 2.5 ไมครอน (PM2.5) ภาคการเกษตร : รัฐมนตรีว่าการกระทรวงเกษตรและสหกรณ์ เป็นประธาน

2) ศูนย์ติดตามและแก้ไขปัญหาภัยพิบัติด้านการเกษตร กระทรวงเกษตรและสหกรณ์ : รองปลัดกระทรวงเกษตรและสหกรณ์ เป็นผู้อำนวยการศูนย์ฯ

2) ระดับจังหวัด

ศูนย์ติดตามและแก้ไขปัญหาภัยพิบัติด้านการเกษตร จังหวัด : ผู้ตรวจราชการกระทรวงเกษตรและสหกรณ์ เป็นผู้อำนวยการศูนย์ฯ เกษตรและสหกรณ์จังหวัด เป็นรองผู้อำนวยการศูนย์ฯ

พื้นที่การเกษตรที่มีความเสี่ยงในการจัดการเศษวัสดุทางการเกษตร ในระดับอำเภอ ที่ควรเฝ้าระวัง ปี 2569

	อำเภอที่มีสถิติการเผาสูง (มากกว่า 20 จุด)	อำเภอที่มีสถิติการเผาปาน กลาง (5 – 19 จุด)	อำเภอที่มีสถิติการเผาต่ำ (น้อยกว่า 5 จุด)
พื้นที่เกษตรทั่วไป	แม่สอด/เมืองตาก/แม่ระมาด	สามเงา/บ้านตาก	พบพระ/วังเจ้า/ท่าสองยาง/อุ้มผาง
พื้นที่ ส.ป.ก.	แม่สอด/แม่ระมาด/พบพระ/วังเจ้า	เมืองตาก	สามเงา/บ้านตาก/ท่าสองยาง/อุ้มผาง

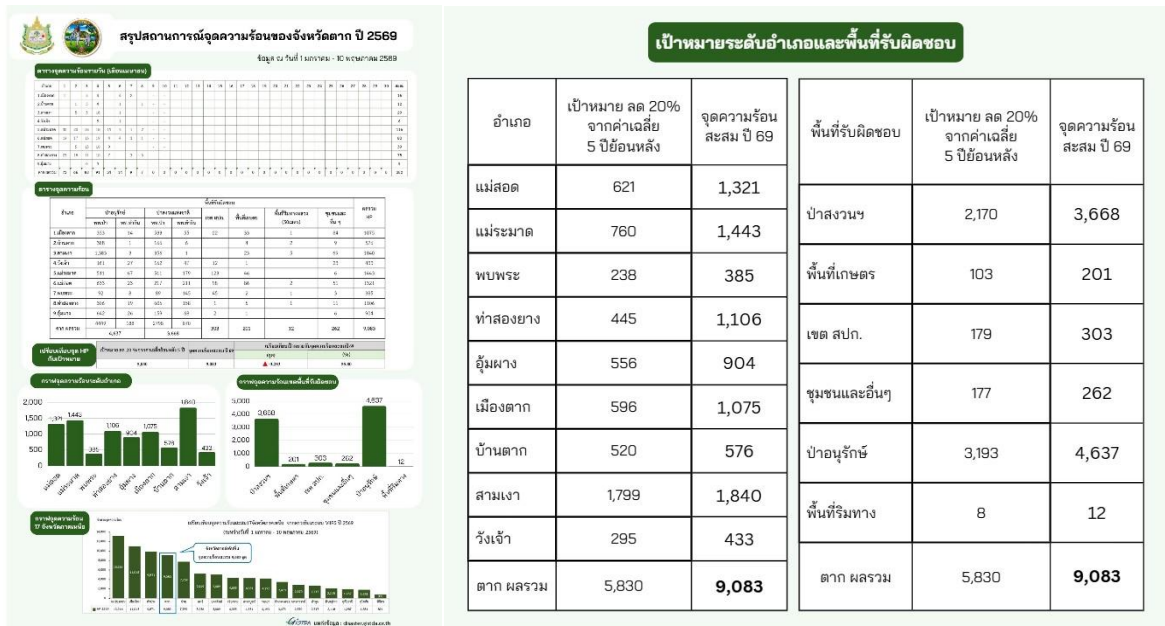
กิจกรรมที่มีแผนการดำเนินงาน ประจำปีงบประมาณ พ.ศ. 2569

1. การประชุมคณะกรรมการศูนย์ฯ ภัยพิบัติด้านการเกษตร (เดือนละ 1 ครั้ง)
2. การประชาสัมพันธ์ (ทุกหน่วยงาน)
3. การสนับสนุนการไกล่เกลี่ยข้อพิพาท 2,320 ไร่ (พด.)
4. การผลิตปุ๋ยหมัก 272 ตัน (พด.)
5. การฝึกอบรมให้ความรู้/ส่งเสริมการทำเกษตรปลอดภัย/แปรรูป (เกษตร/ส.ป.ก./พด. ฯลฯ)
6. การส่งเสริมการทำเกษตรปลอดภัยในเขต ส.ป.ก. (ส.ป.ก.)
7. การปฏิบัติการฝนหลวง ดัดแปลงสภาพอากาศ/สนับสนุนอากาศยานในการดับไฟ

3. สรุปสถานการณ์การป้องกันกาเหาในพื้นที่การเกษตร

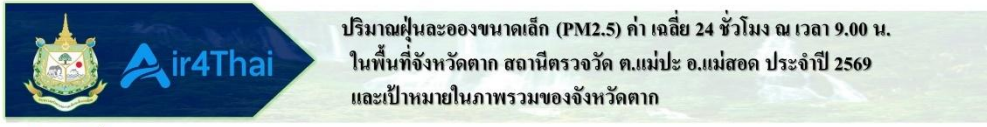
3.1 สรุปจุดความร้อนในพื้นที่จังหวัดตาก

จังหวัดตาก ได้กำหนดค่าเป้าหมายการลดลงของจุดความร้อนในพื้นที่ โดยใช้ค่าเฉลี่ย 5 ปีย้อนหลัง ซึ่งในปี 2569 จะต้องไม่เกิน 5,830 จุด ปัจจุบันในช่วงระหว่างวันที่ 1 มกราคม – 10 พฤษภาคม 2569 มีรายงานจุดความร้อนสะสมทั้งสิ้น 9,083 จุด โดยแยกเป็น พื้นที่ป่าอนุรักษ์ 4,637 จุด พื้นที่ป่าสงวนแห่งชาติ 3,668 จุด เขต ส.ป.ก. 303 จุด พื้นที่เกษตร 201 จุด พื้นที่ชุมชนและอื่นๆ 262 จุด และพื้นที่ริมทางหลวง 12 จุด หากเปรียบเทียบกับตัวชี้วัดจังหวัดแล้ว มีค่ามากกว่าค่าเป้าหมาย 3,253 จุด คิดเป็นร้อยละที่เพิ่มขึ้น 55.80 ของค่าเป้าหมาย ในส่วนของค่าฝุ่นละอองขนาดเล็ก โดยใช้ตัวชี้วัดลดลงไม่น้อยกว่าร้อยละ 80 ของปี 2568 คือต้องไม่เกิน 60 วัน ซึ่งปัจจุบันตั้งแต่วันที่ 1 มกราคม – 11 พฤษภาคม 2569 มีวันที่ค่าคุณภาพอากาศเกินมาตรฐาน 51 วัน (เริ่มมีผลกระทบ (สีส้ม) 42 วัน มีผลกระทบ (สีแดง) 9 วัน)



ปริมาณฝุ่นละอองขนาดเล็ก (PM2.5) ของ 17 จังหวัดภาคเหนือ ระหว่างวันที่ 1 ม.ค. – 11 พ.ค. 69





ข้อมูล ณ วันที่ 11 พฤษภาคม 2569

PM2.5 ปี 69 : ปริมาณฝุ่นละอองขนาดเล็ก (PM2.5) มีจำนวนวันที่เกินค่ามาตรฐาน จำนวน 51 วัน

เดือน	1	2	3	4	5	6	7	8	9	10	11	12	13	14	15	16	17	18	19	20	21	22	23	24	25	26	27	28	29	30	31	เกินค่ามาตรฐาน	
มกราคม	N/A	N/A	21.8	22.8	21.6	23.1	22.3	22.1	22.4	26.1	32.4	30.9	32.7	31.2	37.3	38.3	36.1	28.6	26.5	26.3	25.9	34.1	30.4	26.1	27.9	26.7	33.0	32.2	36.6	35.2	36.1	1	
กุมภาพันธ์	42.8	34.9	25.9	21.8	23.3	24.5	30.2	30.8	30.3	23.2	28.4	31.5	30.5	31.9	35.6	39.4	41.6	41.4	31.1	28.3	26.0	30.2	31.9	29.2	24.8	20.4	20.3	21.6			4		
มีนาคม	30.7	39.3	54.0	56.8	67.0	60.6	44.4	35.1	38.1	44.3	41.0	33.2	29.8	26.3	30.4	29.7	32.6	30.3	30.7	33.8	37.6	38.6	40.7	49.6	63.6	79.2	84.3	75.4	79.3	66.1	65.7	20	
เมษายน	66.1	88.0	86.8	83.1	67.4	72.4	64.9	60.9	65.4	58.2	66.8	66.2	79.3	63.2	68.3	57.9	67.1	74.8	75.2	73.5	60.5	63.4	65.9	48.2	49.3	35.6	37.8	31.4	28.1	31.5		26	
พฤษภาคม	25.8	25.3	30.5	31.9	32.0	23.9	29.6	21.6	19.1	16.5	15.2																					0	
ปี 69 รวม	2	2	2	2	2	2	2	1	2	2	2	1	1	1	1	3	2	2	1	1	2	2	2	2	2	2	1	2	1	1	1	1	51

ค่าเฉลี่ย 24 ชั่วโมงของ PM2.5 (มก./ลบ.ม.)	0 - 15.0	15.1-25.0	25.1 - 37.5	37.6 - 75.0	75.1 ขึ้นไป
คุณภาพอากาศ	คุณภาพอากาศดีมาก	คุณภาพอากาศดี	ปานกลาง	เริ่มมีผลกระทบต่อสุขภาพ	มีผลกระทบต่อสุขภาพ
	1 วัน	20 วัน	59 วัน	42 วัน	9 วัน

เป้าหมาย ลด 8% จากปี 2568 (65 วัน)	วันที่เกินค่ามาตรฐานสะสมปี 69	เปรียบเทียบเป้าหมายกับสะสมปี 69	
		(วัน)	(%)
60	51	▼ 11	85.00

แหล่งข้อมูล : Air4Thai

3.2 สรุปจุดความร้อนและผลการตรวจสอบในพื้นที่การเกษตร

3.2.1 จุดความร้อนในพื้นที่การเกษตร

จุดความร้อนรวมของจังหวัด	พื้นที่	จำนวนจุดความร้อน			%เปรียบเทียบ	
		ปี 68	ปี 69	เป้าหมายจังหวัด (เฉลี่ย 5 ปีย้อนหลัง)	ปี 68	เป้าหมายจังหวัด (เฉลี่ย 5 ปีย้อนหลัง)
		เกษตร	102	201	103	เพิ่มขึ้น 97.05
ส.ป.ก.	187	303	179	เพิ่มขึ้น 62.03	มากกว่า 69.27	
9,083	รวม	289	504	282	เพิ่มขึ้น 74.39	มากกว่า 78.72

สรุปการให้ความช่วยเหลือเกษตรกรผู้ประสบภัยพิบัติกรณีฉุกเฉิน ปีงบประมาณ พ.ศ. 2569

อำเภอ	กรณี	ด้านพืช			ด้านประมง				ด้านปศุสัตว์				รวม		
		เกษตรกร (ราย)	พื้นที่ช่วยเหลือ (ไร่)	วงเงิน (บาท)	เกษตรกร (ราย)	พื้นที่ปอดิน (ไร่)	กระชังปลา (ตร.ม.)	วงเงิน (บาท)	เกษตรกร (ราย)	แปลงหญ้า (ไร่)	สัตว์ตาย (ตัว)	วงเงิน (บาท)	เกษตรกร (ราย)	วงเงิน (บาท)	
อุทกภัย															
วันที่ 28 ตุลาคม 2568 และ 7 พฤศจิกายน 2569															
เมืองตาก	พืชตาย	509	1,951.50	3,022,530.00	163	75		351,150.00						672	3,373,680.00
	ดินทับถม	1	1.00	7,000.00										1	7,000.00
บ้านตาก	พืชตาย	767	3317.25	4,739,172.00	6	4.875		22,824.75						773	4,761,996.75
สามเงา	พืชตาย	190	988.75	1,650,632.00	12	14.375		67,303.75	30	234	31	478,720.00	232	2,196,655.75	
	ดินทับถม	3	2.00	14,000.00									3	14,000.00	
วังเจ้า	พืชตาย	125	525.00	1,040,536.00	13		702	258,336.00					138	1,298,872.00	
รวม 4 อำเภอ		1,595	6,785.50	10,473,870.00	194	94.25	702	699,614.50	30	234	31	478,720.00	1,819	11,652,204.50	
(รวมอุทกภัยเกษตรกรไม่ชำระราย)		1,592	6,785.50	10,473,870.00	194	94.25	702	699,614.50	30	234	31	478,720.00	1,816	11,652,204.50	
วาตภัย															
วันที่ 21 กุมภาพันธ์ 2569															
บ้านตาก	พืชตาย	388	2,563.25	5,075,235.00										388	5,075,235.00
สามเงา	พืชตาย	510	2,680.25	5,336,881.00										510	5,336,881.00
เมืองตาก	พืชตาย (ห้องถื่น)	1	2.00	3,960.00										1	3,960.00
(รวม วาตภัยเกษตรกรไม่ชำระราย)		899	5,245.50	10,416,076.00										899	10,416,076.00
วันที่ 24 กุมภาพันธ์ 2569															
สามเงา	พืชตาย	9	38.00	75,240.00										9	75,240.00
รวม 1 อำเภอ		9	38.00	75,240.00										9	75,240.00
(รวม วาตภัยเกษตรกรไม่ชำระราย)		908	5,283.50	10,491,316.00	0	0	0	0	0	0	0	0	0	908	10,491,316.00
(รวม 2 หัวภัยเกษตรกรไม่ชำระราย)		2,500	12,069.00	20,965,186.00	194	94	702	699,614.50	30	234	31	478,720.00	2,724	22,143,520.50	

6. ปัญหา/ข้อเรียกร้องที่เกิดขึ้นในจังหวัด/แนวทางแก้ไข

6.1 การรายงานสถานการณ์ปัญหาพืชผลทางการเกษตรในพื้นที่จังหวัดตาก ปัจจุบันยังไม่มีกร ร้องเรียนร้องทุกข์เพิ่มเติมในพื้นที่จังหวัดตาก

6.2 การแก้ไขปัญหาหนี้สินเกษตรกร

จังหวัดตากใช้ช่องทางในการแก้ไขปัญหาหนี้สินเกษตรกร ซึ่งดำเนินการโดยกระทรวงเกษตร และสหกรณ์ 2 ช่องทาง ดังนี้

6.2.1 กองทุนฟื้นฟูและพัฒนาเกษตรกร

6.2.2 กองทุนหมุนเวียนเพื่อการกู้ยืมแก่เกษตรกรและผู้ยากจน

7. ปัญหาอุปสรรค/ความเสี่ยง/ความท้าทาย ต่อการปฏิบัติราชการด้านการเกษตรของจังหวัด และข้อเสนอวิธีการลดความเสี่ยง

7.1 การทำการเกษตรบางส่วนทำในพื้นที่ป่าซึ่งไม่มีเอกสารสิทธิ์ ทำให้เมื่อเกิดปัญหาด้านต่างๆ เช่น ภัยพิบัติ หรือเมื่อภาครัฐมีนโยบาย/โครงการต่างๆ ที่จะช่วยเหลือเกษตรกร ก็ไม่สามารถดำเนินการได้ ทำให้เกิด การขาดทุนเป็นหนี้สินสะสม