

ข้อมูลพื้นฐานจังหวัดตาก

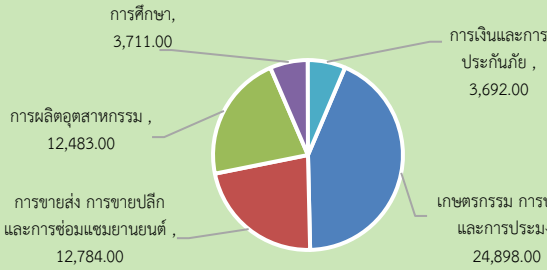
เดือนเมษายน 2569

2. ข้อมูลด้านเกษตรที่สำคัญ

- พื้นที่ทำการเกษตร 1,078,417.78 ไร่ คิดเป็นร้อยละ 10.52 ของพื้นที่จังหวัดตาก ส่วนมากเป็นพืชไร่/พืชผัก/ไม้ดอก/ไม้ประดับ 685,941.61 ไร่ คิดเป็นร้อยละ 63.60 ของพื้นที่ทำการเกษตร
- พื้นที่ชลประทาน 63,460 ไร่ คิดเป็นร้อยละ 0.62 ของพื้นที่จังหวัดตาก และคิดเป็นร้อยละ 5.88 ของพื้นที่การเกษตร
- ครุภัณฑ์การเกษตร 52,871 เครื่อง คิดเป็นร้อยละ 22.41 ของครุภัณฑ์ทั้งหมด

2.1 ขนาดเศรษฐกิจการเกษตร (GPP)

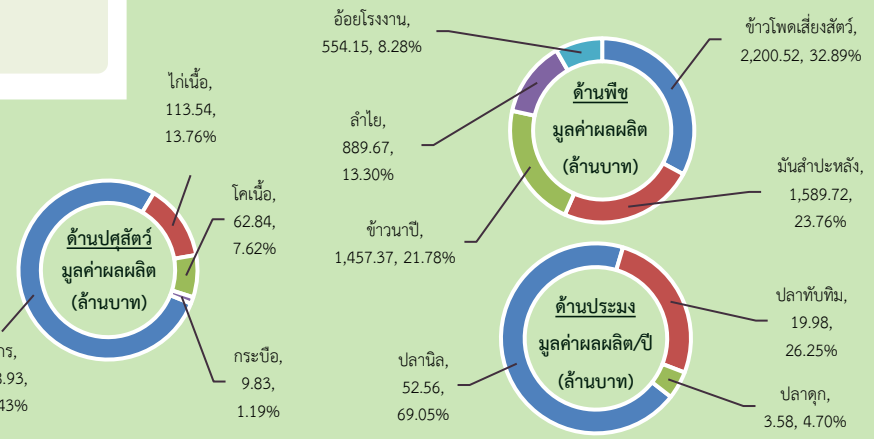
ผลิตภัณฑ์มวลรวมจังหวัดตาก ในปี 2567 มีมูลค่า 74,633 ล้านบาท



1. ข้อมูลทั่วไปของจังหวัด

- จังหวัดตาก มีพื้นที่ 10,254,156 ไร่ ใหญ่เป็นอันดับ 4 ของประเทศและเป็นอันดับ 2 ของภาคเหนือ
- **เขตการปกครอง** : แบ่งเป็น 9 อำเภอ 63 ตำบล 566 หมู่บ้าน
- **ประชากร** : ทั้งสิ้น 702,379 คน (ชาย 354,819 คน / หญิง 347,560 คน)
- **แรงงาน** : อยู่ในกำลังแรงงาน 288,650 คน ผู้มีงานทำ 286,019 คน ผู้ว่างงาน 2,235 คน แรงงานภาคการเกษตร 131,231 คน คิดเป็นร้อยละ 45.46 ของผู้อยู่ในกำลังแรงงาน

2.2 สินค้าเกษตรที่สำคัญ



2.3 สินค้า GI



2.4 การรับรองมาตรฐานสินค้าเกษตรปลอดภัย

- เกษตรอินทรีย์ พื้นที่รวม 65 ไร่ 60 ตารางวา เกษตรกร 16 ราย **รับรองแล้ว** 3 ไร่ 60 ตารางวา เกษตรกร 7 ราย
- GAP พื้นที่รวม 13,379 ไร่ 2 งาน 60 ตารางวา เกษตรกร 1,376 ราย แบ่งเป็น 1) ด้านพืช และด้านข้าว เกษตรกร 1,216 ราย พื้นที่ 12,128 ไร่ 2 งาน 60 ตารางวา 2) ด้านประมง เกษตรกร GAP, มกช.(7417,743,7438) 45 ราย 3) ด้านปศุสัตว์ GAP 115 ฟาร์ม พื้นที่ 1,251 ไร่

2.5 สถาบันการเกษตร

สหกรณ์การเกษตร/กลุ่มเกษตรกรในจังหวัด 92 แห่ง สมาชิก 61,884 ราย มูลค่าธุรกิจรวม 9,502,247,008.91 บาท แบ่งเป็น

- 1) สหกรณ์ 64 แห่ง สมาชิก 59,636 ราย มูลค่าธุรกิจ 9,466,442,556.36 บาท ดังนี้ 1.1) สหกรณ์ภาคการเกษตร 30 แห่ง 1.2) สหกรณ์นอกภาคการเกษตร 21 แห่ง 1.2) อยู่ระหว่างชำระบัญชี 13 แห่ง
- 2) กลุ่มเกษตรกร 28 แห่ง มูลค่าธุรกิจ 35,804,452.55 บาท อยู่ระหว่างชำระบัญชี 2 แห่ง

3. งบประมาณ

แผนงาน/โครงการ ประจำปีงบประมาณ พ.ศ. 2569 ไตรมาส 2 (ณ 31 มี.ค. 69) ส่วนราชการทั้งหมด 17 หน่วยงานได้รับงบประมาณทั้งสิ้น 256 โครงการ งบประมาณรวม 238,695,164.30 บาท ผลการเบิกจ่าย 85,392,473.30 บาท คิดเป็นร้อยละ 35.77

2.6 กลุ่มเกษตรกร/วิสาหกิจชุมชน

- มีจำนวน 987 กลุ่ม แบ่งเป็น
- 1) กลุ่มแม่บ้านเกษตรกร 81 กลุ่ม
 - 2) กลุ่มยุวเกษตรกร 47 กลุ่ม
 - 3) กลุ่มส่งเสริมอาชีพการเกษตร 40 กลุ่ม
 - 4) กลุ่มวิสาหกิจชุมชน 819 กลุ่ม

2.7 ศพก.

- ศูนย์หลัก 9 ศูนย์
- ศูนย์เครือข่าย 137 ศูนย์

2.8 แปลงใหญ่

แปลงใหญ่ 92 แปลง

4.2 ป้องกันและแก้ไขการเผาในพื้นที่เกษตร

จุดความร้อน (HOTSPOT)

- พื้นที่จังหวัดตาก ปี 2568 จำนวน 8,164 จุด / ปี 2569 จำนวน 8,701 จุด
- พื้นที่การเกษตร ปี 2568 จำนวน 289 จุด / ปี 2569 จำนวน 346 จุด

4. สถานการณ์ด้านการเกษตรที่สำคัญ (สถานการณ์ปัจจุบัน)

4.1 สถานการณ์น้ำจังหวัดตาก

- พื้นที่ในเขตชลประทาน 63,460 ไร่ คิดเป็นร้อยละ 0.62 ของพื้นที่จังหวัดตาก และคิดเป็นร้อยละ 5.88 ของพื้นที่ทำการเกษตร
- พื้นที่แหล่งน้ำในไร่นาของเขตชลประทาน ขนาด 1,260 ลบ.ม. จำนวน 5,239 แห่ง
- อ่างเก็บน้ำ 201 แห่ง ความจุ 13,570.38 ลบ.ม. แบ่งเป็น 1) โครงการขนาดใหญ่ 1 แห่ง 2) โครงการชลประทานขนาดกลาง 4 แห่ง 3) โครงการชลประทานขนาดเล็ก 123 แห่ง 4) โครงการชลประทานป้องกันตนเองชายแดน (ปชด.) 22 แห่ง 5) โครงการชลประทานอันเนื่องมาจากพระราชดำริ 47 แห่ง 6) โครงการเพื่อความมั่นคง 4 แห่ง
- ปริมาณน้ำในเขื่อน/อ่างเก็บน้ำขนาดกลางของจังหวัด (ณ 29 เม.ย. 69)
 - 1) **เขื่อนภูมิพล** ความจุ 13,462.00 ล้าน ลบ.ม. ปัจจุบันมีน้ำเก็บกักอยู่ที่ 8,208.890 ล้าน ลบ.ม. คิดเป็นร้อยละ 60.98 ของปริมาณที่สามารถกักเก็บได้ 2) **อ่างเก็บน้ำขนาดกลาง** ความจุ 87.30 ล้าน ลบ.ม. ปัจจุบันมีน้ำเก็บกักอยู่ที่ 38.651 ล้าน ลบ.ม. คิดเป็นร้อยละ 44.273 ของปริมาณที่สามารถกักเก็บได้

เป้าหมายระดับอำเภอ ปี 2569			ตั้งแต่ 1 ม.ค. 69 ถึง 27 เม.ย. 69
อำเภอ	เป้าหมาย ลด 20% จากค่าเฉลี่ย 5 ปีย้อนหลัง	ความร้อนสะสมปี 2569	2569
แม่สอด	621	1,241	
แม่ระมาด	760	1,327	
พหพระ	238	346	
ท่าสองยาง	445	1,031	
อุ้มผาง	556	895	
เมืองตาก	596	1,059	
บ้านตาก	520	564	
สามเงา	1,799	1,811	
วังเจ้า	295	427	
ผลรวม	5,830	8,701	

เป้าหมายพื้นที่รับผิดชอบ ปี 2569			ตั้งแต่ 1 ม.ค. 69 ถึง 27 เม.ย. 69
พื้นที่รับผิดชอบ	เป้าหมาย ลด 20% จากค่าเฉลี่ย 5 ปีย้อนหลัง	จุดความร้อนสะสม ปี 69	จุดความร้อนสะสม ปี 69
ป่าสงวนฯ	2,170	3,496	
พื้นที่เกษตร	103	120	
เขต ส.ป.ก.	179	226	
ชุมชน	177	247	
ป่าอนุรักษ์	3,193	4,606	
พื้นที่รกร้าง	8	6	
ผลรวม	5,830	8,701	

4.3 การให้การช่วยเหลือภัยพิบัติด้านการเกษตร

สถานการณ์โรคระบาด พืช ประมง ปศุสัตว์

ยังไม่ปรากฏสถานการณ์ แต่มีการแจ้งเตือนและเฝ้าระวังสถานการณ์อย่างต่อเนื่องโดยเฉพาะโรคระบาดที่เคยเกิดในพื้นที่

- พืช เช่น ใบด่างมันสำปะหลัง หนอนกระทุ้ง ข้าวโพดลายจุดแมลงหวี่ขาว เพี้ยใบขีดคุดสีน้ำตาล ฯลฯ
- ปศุสัตว์ เช่น ปากเท้าเปื่อย ลัมปีสกีล อหิวา ฯลฯ
- ประมง เช่น การเปลี่ยนแปลงสภาพอากาศที่อาจเกิดผลกระทบต่อสัตว์น้ำ

การให้ความช่วยเหลือเกษตรกรผู้ประสบภัยพิบัติกรณีฉุกเฉิน ปีงบประมาณ พ.ศ. 2569

เกษตรกรผู้ประสบภัยพิบัติ ณ วันที่ 20 เมษายน 2569 รวม 3 ด้าน 2,716 ราย วงเงินขอรับการช่วยเหลือ 21,998,065.50 บาท

ลูกภัย	ด้านประมง	ด้านปศุสัตว์	วาดภัย
เกษตรกร 1,592 ราย พื้นที่ 6,785.50 ไร่ วงเงิน 10,473,870.00 บาท	เกษตรกร 194 ราย พื้นที่ บ่อดิน 94.25 ไร่ กระชังปลา 702 ตร.ม. วงเงิน 699,614.50 บาท	เกษตรกร 30 ราย สัตว์ตาย 31 ตัว แปลงหญ้าเลี้ยงสัตว์ 234 ไร่ วงเงิน 478,720.00 บาท	ด้านพืช เกษตรกร 900 ราย พื้นที่ 5,211.25 ไร่ วงเงิน 10,345,861.00 บาท



ข้อมูลพื้นฐานของจังหวัดตาก

1. ข้อมูลทั่วไปของจังหวัด

1.1 ลักษณะทางภูมิศาสตร์

1.1.1 ขนาดและที่ตั้ง

จังหวัดตากตั้งอยู่ภาคเหนือตอนล่างของประเทศไทย มีพื้นที่ทั้งหมด 16,406.65 ตารางกิโลเมตร เป็นจังหวัดที่มีขนาดใหญ่เป็นอันดับ 4 ของประเทศไทย และเป็นอันดับ 2 ของภาคเหนือ ตั้งอยู่ระหว่างเส้นรุ้งที่ 15 องศา 50 ลิปดา 36 พิลิปดาเหนือ และเส้นแวงที่ 99 องศา 7 ลิปดา 22 พิลิปดาตะวันออก สูงกว่าระดับน้ำทะเล 116.2 เมตร มีระยะทางห่างจากกรุงเทพฯ เป็นระยะทาง 426 กิโลเมตร สภาพภูมิประเทศของจังหวัดตากเป็นพื้นที่ตามแนวเทือกเขา โดยสภาพพื้นที่จะถูกแบ่งออกเป็น 2 ส่วนใหญ่ ๆ โดยมีเทือกเขาถนนธงชัยกั้นกลาง ทำให้ลักษณะภูมิอากาศแตกต่างกันไป เนื่องจากเทือกเขาถนนธงชัยเป็นตัวปะทะมรสุมตะวันตกเฉียงใต้ที่พัดมาจากมหาสมุทรอินเดียและทะเลอันดามัน ทำให้ซีกตะวันออกได้รับความชุ่มชื้นจากลมมรสุมไม่เต็มที่ มีสภาพแห้งแล้ง ส่วนฝั่งตะวันตกจะได้รับอิทธิพลจากลมมรสุมมากกว่า ทำให้ปริมาณฝนตกมีความชุ่มชื้นโดยเฉพาะในที่ที่อยู่ในเขตภูเขา

1.1.2 อาณาเขตติดต่อ

ทิศเหนือ	ติดต่อกับ	จังหวัดแม่ฮ่องสอน เชียงใหม่ ลำพูน และลำปาง
ทิศใต้	ติดต่อกับ	จังหวัดกำแพงเพชร อุทัยธานี นครสวรรค์ และกาญจนบุรี
ทิศตะวันออก	ติดต่อกับ	จังหวัดสุโขทัย
ทิศตะวันตก	ติดต่อกับ	ประเทศสาธารณรัฐสังคมนิยมแห่งประเทศไทย โดยมีแม่น้ำเมย เป็นเส้นกั้นพรมแดน

ที่มา : สถานีพัฒนาที่ดินจังหวัดตาก ข้อมูล ณ พฤษภาคม 2567

1.2 ลักษณะภูมิประเทศ

สภาพภูมิประเทศโดยทั่วไปของจังหวัดตาก เป็นป่าและภูเขาสลับซับซ้อน มีเทือกเขาถนนธงชัยเป็นแนวยาวตั้งแต่เหนือจรดใต้ แบ่งพื้นที่จังหวัดออกเป็น 2 ส่วนใหญ่ คือ

ส่วนที่ 1 ตั้งอยู่ด้านทิศตะวันออก ประกอบด้วย 4 อำเภอ ได้แก่ อำเภอเมืองตาก อำเภอบ้านตาก อำเภอสามเภา และอำเภอวังเจ้า ลักษณะของพื้นที่ส่วนใหญ่เป็นภูเขาสูงและที่ราบสูงร้อยละ 65 ของพื้นที่ ปกคลุมด้วยป่าโปร่ง และป่าไม้เบญจพรรณ พื้นที่ลาดเอียงลงสู่แม่น้ำปิงและแม่น้ำวังทำให้เกิดพื้นที่ราบแคบริมสองฝั่งของแม่น้ำตลอดพื้นที่จังหวัดตาก

ส่วนที่ 2 ตั้งอยู่ทางด้านทิศตะวันตก ประกอบด้วย 5 อำเภอ ได้แก่ อำเภอแม่สอด อำเภอพบพระ อำเภอแม่ระมาด อำเภออุ้มผาง และอำเภอท่าสองยาง ลักษณะของพื้นที่ประกอบด้วยภูเขาสูงร้อยละ 80 ของพื้นที่ ซึ่งปกคลุมไปด้วยป่าโปร่ง ป่าดงดิบ และป่าสน มีพื้นที่ราบแคบๆ อยู่ตามริมฝั่งแม่น้ำเมย และมีพื้นที่เนินและลอนลาดกว้างประมาณ 15 กิโลเมตร ในอำเภอแม่สอด ภูมิอากาศได้รับอิทธิพลมาจากมหาสมุทรอินเดียและทะเลอันดามัน มีความชุ่มชื้น ฝนตกมากกว่าซีกด้านตะวันออก

1.3 ลักษณะภูมิอากาศ

1.3.1 สภาพอากาศทั่วไป

ลักษณะอากาศของจังหวัดตาก ขึ้นอยู่กับอิทธิพลของลมมรสุมที่พัดประจำฤดูกาล 2 ชนิด คือ ลมมรสุมตะวันออกเฉียงเหนือ ซึ่งพัดพามวลอากาศเย็นและแห้งจากประเทศจีนปกคลุมประเทศไทยในช่วงฤดูหนาว ทำให้จังหวัดตากมีอากาศหนาวเย็นและแห้ง กับลมมรสุมตะวันตกเฉียงใต้ ซึ่งพัดพามวลอากาศชื้นจากทะเลและมหาสมุทรปกคลุมประเทศไทยในช่วงฤดูฝน ทำให้จังหวัดนี้มีฝนตกทั่วไป

1.3.2 ฤดูกาล

ฤดูกาลของจังหวัดตาก พิจารณาตามลักษณะลมฟ้าอากาศของประเทศไทย แบ่งออกได้เป็น 3 ฤดู ดังนี้

ฤดูหนาว เริ่มประมาณกลางเดือนตุลาคมถึงกลางเดือนกุมภาพันธ์ ซึ่งเป็นช่วงที่ลมมรสุมตะวันออกเฉียงเหนือพัดปกคลุมประเทศไทย อากาศโดยทั่วไปจะหนาวเย็นและแห้ง เดือนที่มีอากาศหนาวที่สุดคือเดือนธันวาคมและมกราคม

ฤดูร้อน เริ่มประมาณกลางเดือนกุมภาพันธ์ถึงกลางเดือนพฤษภาคม ซึ่งเป็นช่วงที่มีอากาศร้อนอบอ้าว โดยเฉพาะในเดือนเมษายนเป็นเดือนที่มีอากาศร้อนอบอ้าวที่สุดในรอบปี

ฤดูฝน เริ่มประมาณกลางเดือนพฤษภาคมจนถึงกลางเดือนตุลาคม ซึ่งเป็นช่วงที่ลมมรสุมตะวันตกเฉียงใต้พัดเข้าสู่ประเทศไทย อากาศจะเริ่มชุ่มชื้นและมีฝนตกชุกตั้งแต่ประมาณกลางเดือนพฤษภาคม เป็นต้นไป เดือนที่มีฝนตกมากที่สุดคือเดือนกันยายน

ที่มา : ศูนย์ภูมิอากาศ กองพัฒนาอุตุนิยมวิทยา กรมอุตุนิยมวิทยา

1.4 การใช้ประโยชน์ในที่ดิน

จังหวัดตาก มีเนื้อทั้งหมด 10,254,156 ไร่ สามารถจำแนกประเภทการใช้ที่ดิน แบ่งออกเป็น 5 กลุ่ม คือ พื้นที่ชุมชนและสิ่งปลูกสร้าง (U) มีเนื้อที่ 197,688 ไร่ คิดเป็นร้อยละ 1.93 ของเนื้อที่จังหวัด พื้นที่เกษตรกรรม (A) มีเนื้อที่ 2,170,766 ไร่ คิดเป็นร้อยละ 21.17 ของเนื้อที่จังหวัด พื้นที่ป่าไม้ (F) มีเนื้อที่ 7,592,940 ไร่ คิดเป็นร้อยละ 74.04 ของเนื้อที่จังหวัด พื้นที่น้ำ (W) มีเนื้อที่ 198,868 ไร่ คิดเป็นร้อยละ 1.94 ของเนื้อที่จังหวัด และพื้นที่เบ็ดเตล็ด (M) มีเนื้อที่ 93,894 ไร่ คิดเป็นร้อยละ 0.92 ของเนื้อที่จังหวัด โดยการใช้ประโยชน์ในแต่ละประเภท มีรายละเอียดดังนี้

1.4.1 พื้นที่ชุมชนและสิ่งปลูกสร้าง (U) มีเนื้อที่ 197,688 ไร่ คิดเป็นร้อยละ 1.93 ของเนื้อที่จังหวัด ประกอบด้วยตัวเมืองและย่านการค้า หมู่บ้าน/ที่ดินจัดสรรร้าง หมู่บ้านบนพื้นราบ สถานที่ราชการ และสถาบันต่างๆ สนามบิน สถานีรถไฟ ท่าเรือ ถนน ทางรถไฟ พื้นที่อุตสาหกรรมร้าง นิคมอุตสาหกรรม โรงงานอุตสาหกรรม ลานตากและแหล่งรับซื้อทางการเกษตร สถานที่ร้าง สถานที่พักผ่อนหย่อนใจ รีสอร์ท โรงแรม เกสต์เฮาส์ สุสาน ป่าช้า สถานีบริการน้ำมัน และสนามกอล์ฟ

1.4.2 พื้นที่เกษตรกรรม (A) มีเนื้อที่ 2,170,766 ไร่ หรือร้อยละ 21.17 ของเนื้อที่จังหวัด ประกอบด้วยพื้นที่นา พืชไร่ ไม้ยืนต้น ไม้ผล พืชสวน ไร่หมุนเวียน ทุ่งหญ้าและโรงเรือนเลี้ยงสัตว์ สถานที่เพาะเลี้ยงสัตว์น้ำ และเกษตรผสมผสาน/ไร่นาสวนผสม ดังนี้

1.4.2.1 พื้นที่นา (A1) มีเนื้อที่ 288,255 ไร่ หรือร้อยละ 2.81 ของเนื้อที่จังหวัด ได้แก่ นาร้าง นาข้าว และนาข้าวร่วมกับพืชอื่นๆ

1.4.2.2 พืชไร่ (A2) มีเนื้อที่ 1,030,901 ไร่ หรือร้อยละ 10.06 ของเนื้อที่จังหวัด ได้แก่ ข้าวโพด อ้อย มันสำปะหลัง ไร่ร้าง และพืชไร่อื่นๆ

1.4.2.3 ไม้ยืนต้น (A3) มีเนื้อที่ 83,166 ไร่ หรือร้อยละ 0.82 ของเนื้อที่จังหวัด ได้แก่ ไม้ยืนต้นร้าง/เสื่อมโทรม ไม้ยืนต้นผสม ยางพารา ปาล์มน้ำมัน ยูคาลิปตัส สัก สะเดา กระถิน กาแฟ หม่อน ฝั่ ปลูกเพื่อการค้า และไม้ยืนต้นอื่น ๆ

1.4.2.4 ไม้ผล (A4) มีเนื้อที่ 89,850 ไร่ หรือร้อยละ 0.87 ของเนื้อที่จังหวัด ได้แก่ ไม้ผลร้าง/เสื่อมโทรม ไม้ผลผสม ส้ม มะม่วง กัลย มะขาม ลำไย ฝรั่ง มะละกอ และไม้ผลอื่น ๆ

1.4.2.5 พืชสวน (A5) มีเนื้อที่ 7,693 ไร่ หรือร้อยละ 0.07 ของเนื้อที่จังหวัด ได้แก่ พืชสวนผสม พืชผัก ไม้ดอก ไม้ประดับ สตรอเบอร์รี่ เสาวรส พืชสมุนไพร นาหญ้า แคนตาลูป และพืชสวนร้าง/เสื่อมโทรม

1.4.2.6 ไร้หมุ่นเวียน (A6) มีเนื้อที่ 618,693 ไร่ หรือร้อยละ 6.04 ของเนื้อที่จังหวัด ได้แก่ ไร้หมุ่นเวียนร้าง พืชไร้ผสม (ไร้หมุ่นเวียน) ข้าวโพด (ไร้หมุ่นเวียน) อ้อย (ไร้หมุ่นเวียน) มันสำปะหลัง (ไร้หมุ่นเวียน) ถั่วเหลือง (ไร้หมุ่นเวียน) ข้าวไร้ (ไร้หมุ่นเวียน) และกะหล่ำปลี (ไร้หมุ่นเวียน)

1.4.2.7 พุ่หญ้ำเลี้ยงสัตว์และโรงเรือนเลี้ยงสัตว์ (A7) มีเนื้อที่ 51,885 ไร่ หรือร้อยละ 0.50 ของเนื้อที่จังหวัด ได้แก่ โรงเรือนร้าง พุ่หญ้ำเลี้ยงสัตว์ โรงเรือนเลี้ยงโค กระบือ และม้า โรงเรือนเลี้ยงสัตว์ปีก และโรงเรือนเลี้ยงสุกร

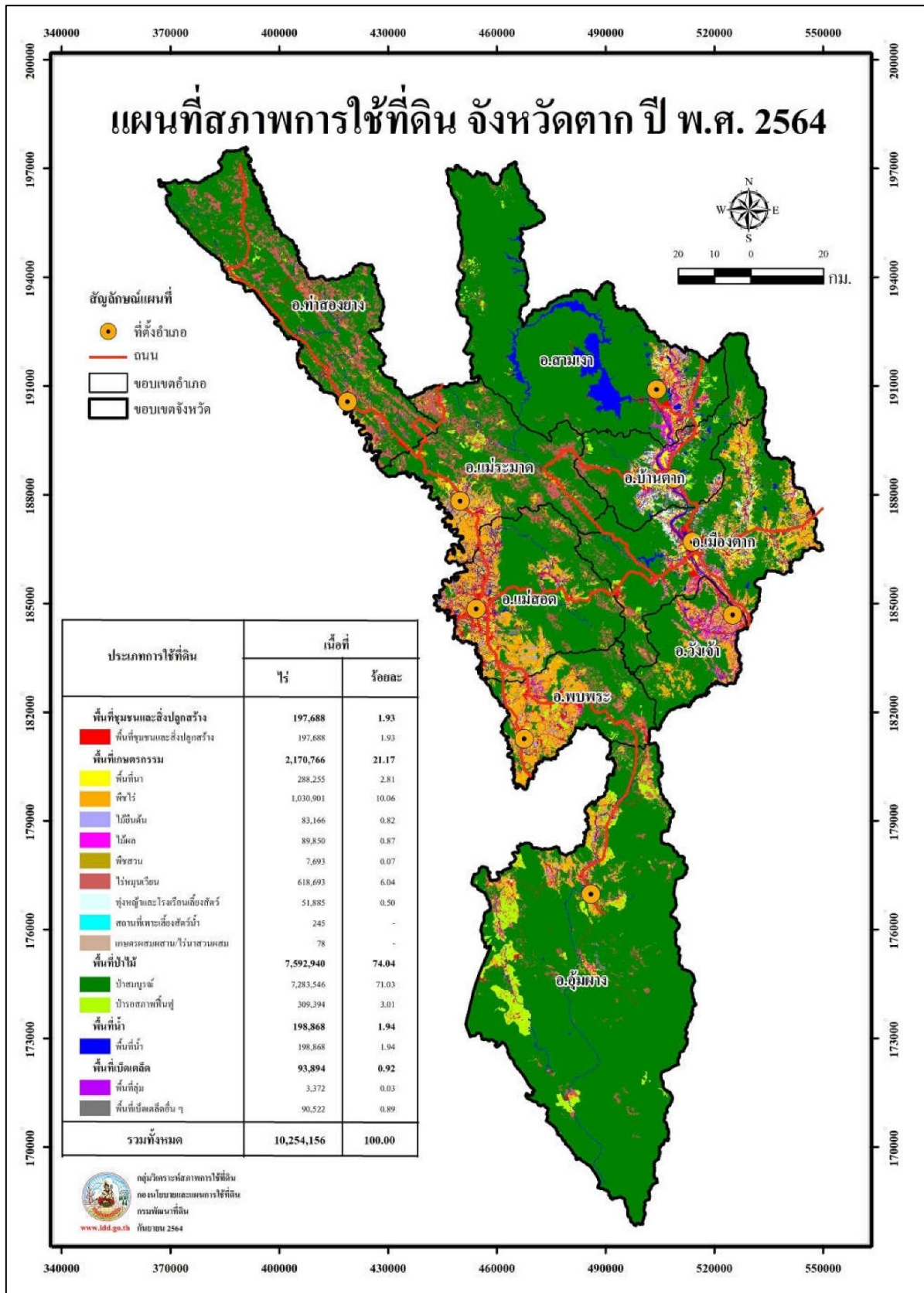
1.4.2.8 สถานที่เพาะเลี้ยงสัตว์น้ำ (A9) มีเนื้อที่ 245 ไร่ ประกอบด้วย สถานที่เพาะเลี้ยง สัตว์น้ำร้าง สถานที่เพาะเลี้ยงสัตว์น้ำผสม และสถานที่เพาะเลี้ยงปลา

1.4.2.9 เกษตรผสมผสาน/ไร้นาสวนผสม (A0) มีเนื้อที่ 78 ไร่

1.4.3 พื้นทีป่าไม้ (F) มีเนื้อที่ 7,592,940 ไร่ หรือร้อยละ 74.04 ของเนื้อที่จังหวัด ได้แก่ ป่าไม้ผลัดใบรอสภาพฟื้นฟู มีเนื้อที่ 61,959 ไร่ หรือร้อยละ 0.60 ของเนื้อที่จังหวัด ป่าไม้ผลัดใบสมบูรณ์ มีเนื้อที่ 2,413,493 ไร่ หรือร้อยละ 23.54 ของเนื้อที่จังหวัด ป่าผลัดใบรอสภาพฟื้นฟู มีเนื้อที่ 247,435 ไร่ หรือร้อยละ 2.41 ของเนื้อที่จังหวัด ป่าผลัดใบสมบูรณ์ มีเนื้อที่ 4,870,053 ไร่ หรือร้อยละ 47.49 ของเนื้อที่จังหวัด ตามลำดับ

1.4.4 พื้นทีน้ำ (W) มีเนื้อที่ 198,868 ไร่ หรือร้อยละ 1.94 ของเนื้อที่จังหวัด

1.4.5 พื้นทีเบ็ดเตล็ด (M) ในจังหวัดตากมีเนื้อที่ 93,894 ไร่ หรือร้อยละ 0.92 ของเนื้อที่จังหวัด



สัญลักษณ์	ประเภทการใช้ที่ดิน	เนื้อที่	
		ไร่	ร้อยละ
U	พื้นที่ชุมชนและสิ่งปลูกสร้าง	197,688	1.93
U101	ตัวเมืองและย่านการค้า	11,555	0.11
U200	หมู่บ้าน/ที่ดินจัดสรรร้าง	153	-
U201	หมู่บ้านบนพื้นราบ	100,668	0.98
U202	หมู่บ้านชาวไทยภูเขา	21,131	0.21
U300	สถานที่ราชการและสถาบันต่าง ๆ ว่าง	28	-
U301	สถานที่ราชการและสถาบันต่าง ๆ	24,528	0.24
U401	สนามบิน	1,383	0.01
U403	สถานีขนส่ง	930	0.01
U405	ถนน	18,576	0.18
U500	พื้นที่อุตสาหกรรมร้าง	617	0.01
U501	นิคมอุตสาหกรรม	15	-
U502	โรงงานอุตสาหกรรม	9,724	0.10
U503	ลานตากและแหล่งรับซื้อทางการเกษตร	2,313	0.02
U600	สถานที่ว่าง	18	-
U601	สถานที่พักผ่อนหย่อนใจ	1,108	0.01
U602	รีสอร์ท โรงแรม เกสต์เฮาส์	806	0.01
U603	สุสาน ป่าช้า	369	-
U604	ศูนย์อพยพ	2,973	0.03
U605	สถานีบริการน้ำมัน	322	-
U701	สนามกอล์ฟ	471	0.01
A	พื้นที่เกษตรกรรม	2,170,766	21.17
A1	พื้นที่นา	288,255	2.81
A100	นาร้าง	3,073	0.03
A101	นาข้าว	234,876	2.29
A101+A202	นาข้าว+ข้าวโพด	43,870	0.43
A101+A208	นาข้าว+ถั่วเขียว	1,358	0.01
A101+A209	นาข้าว+ถั่วเหลือง	4,980	0.05
A101+A502	นาข้าว+พืชผัก	23	-
M201+A101	พื้นที่ลุ่ม+นาข้าว	75	-
A2	พืชไร่	1,030,901	10.06
A200	ไร่ร้าง	16,983	0.17
A201	พืชไร่ผสม	569	0.01
A202	ข้าวโพด	547,121	5.34
A202+A208	ข้าวโพด+ถั่วเขียว	4,135	0.04
A202+A210	ข้าวโพด+ถั่วลิสง	92	-
A202+A217	ข้าวโพด+มันฝรั่ง	198	-

สัญลักษณ์	ประเภทการใช้ที่ดิน	เนื้อที่	
		ไร่	ร้อยละ
A202+A229	ข้าวโพด+พริก	46	-
A203	อ้อย	121,133	1.18
A204	มันสำปะหลัง	332,260	3.24
A206	ยาสูบ	1,341	0.01
A207	ฝ้าย	19	-
A208	ยาสูบ + พืชผัก	2,031	0.02
A209	ถั่วเหลือง	25	-
A210	ถั่วลิสง	113	-
A215	งา	69	-
A216	ข้าวไร่	1,867	0.02
A217	มันฝรั่ง	607	0.01
A218	มันแกว	16	-
A220	แตงโม	37	-
A223	กะหล่ำปลี	668	0.01
A224	มะเขือเทศ	260	-
A229	พริก	1,285	0.01
A234	กัญชา กัญชง	11	-
A235	กระเจี๊ยบแดง	15	-
A3	ไม้ยืนต้น	83,166	0.82
A300	ไม้ยืนต้นร้าง/เสื่อมโทรม	2,321	0.02
A301	ไม้ยืนต้นผสม	18,272	0.18
A302	ยางพารา	17,871	0.17
A303	ปาล์มน้ำมัน	2,593	0.03
A304	ยูคาลิปตัส	17,099	0.17
A305	สัก	19,173	0.19
A306	สะเดา	226	-
A308	กระถิน	39	-
A312	กาแพ	224	-
A314	หม่อน	59	-
A315	ไผ่ปลูกเพื่อการค้า	619	0.01
A316	นุ่น	458	0.01
A317	หมาก	272	-
A318	จามจุรี	3,733	0.04
A319	ตีนเป็ด	36	-
A321	ยมหอม มะฮอกกานี	11	-
A322	กฤษณา	83	-
A323	ตะกู	77	-

สัญลักษณ์	ประเภทการใช้ที่ดิน	เนื้อที่	
		ไร่	ร้อยละ
A4	ไม้ผล	89,850	0.87
A400	ไม้ผลร้าง/เสื่อมโทรม	1,807	0.02
A401	ไม้ผลผสม	27,772	0.27
A402	ส้ม	1,482	0.01
A403	ทุเรียน	380	-
A404	เงาะ	20	-
A405	มะพร้าว	477	0.01
A406	ลิ้นจี่	47	-
A407	มะม่วง	2,552	0.02
A408	มะม่วงหิมพานต์	33	-
A409	พุทรา	40	-
A410	น้อยหน่า	112	-
A411	กล้วย	10,115	0.10
A412	มะขาม	1,315	0.01
A413	ลำไย	37,041	0.36
A414	ฝรั่ง	1,440	0.01
A415	มะละกอ	2,722	0.03
A416	ขนุน	64	-
A417	กระท้อน	27	-
A418	ชมพู	49	-
A422	มะนาว	1,010	0.01
A423	ไม้ผลเมืองหนาว	709	0.01
A426	แก้วมังกร	15	-
A427	ส้มโอ	581	0.01
A429	มะปราง มะยงชิด	15	-
A431	ทับทิม	25	-
A5	พืชสวน	7,693	0.07
A500	พืชสวนร้าง/เสื่อมโทรม	126	-
A501	พืชสวนผสม	103	-
A502	พืชผัก	5,269	0.05
A503	ไม้ดอก ไม้ประดับ	1,972	0.02
A506	สตรอเบอรี่	76	-
A507	เสาวรส	22	-
A509	พืชสมุนไพร	26	-
A510	นาหญ้า	43	-
A512	แคนตาลูป	56	-

สัญลักษณ์	ประเภทการใช้ที่ดิน	เนื้อที่	
		ไร่	ร้อยละ
A6	ไร่อหุนเวียน	618,693	6.04
A600	ไร่อหุนเวียนร้าง	121,972	1.19
A601	พืชไร่อหุน(ไร่อหุนเวียน)	51,021	0.50
A602	ข้าวโพด(ไร่อหุนเวียน)	342,434	3.34
A603	อ้อย(ไร่อหุนเวียน)	30	-
A604	มันสำปะหลัง(ไร่อหุนเวียน)	44	-
A609	ถั่วเหลือง(ไร่อหุนเวียน)	41	-
A616	ข้าวไร่(ไร่อหุนเวียน)	97,524	0.95
A623	กะหล่ำปลี(ไร่อหุนเวียน)	5,627	0.06
A7	ทุ่งหญ้าเลี้ยงสัตว์และโรงเรือนเลี้ยงสัตว์	51,885	0.50
A700	โรงเรือนร้าง	284	-
A701	ทุ่งหญ้าเลี้ยงสัตว์	46,594	0.45
A702	โรงเรือนเลี้ยงโค กระบือ และม้า	3,204	0.03
A703	โรงเรือนเลี้ยงสัตว์ปีก	627	0.01
A704	โรงเรือนเลี้ยงสุกร	1,176	0.01
A9	สถานที่เพาะเลี้ยงสัตว์น้ำ	245	-
A900	สถานที่เพาะเลี้ยงสัตว์น้ำร้าง	50	-
A901	สถานที่เพาะเลี้ยงสัตว์น้ำผสม	11	-
A902	สถานที่เพาะเลี้ยงปลา	184	-
A0	เกษตรผสมผสาน/ไร่นาสวนผสม	78	-
A001	เกษตรผสมผสาน/ไร่นาสวนผสม	78	-
F	พื้นที่ป่าไม้	7,592,940	74.04
F100	ป่าไม้ผลัดใบรอสภาพฟื้นฟู	61,959	0.60
F101	ป่าไม้ผลัดใบสมบูรณ์	2,413,493	23.54
F200	ป่าผลัดใบรอสภาพฟื้นฟู	247,435	2.41
F201	ป่าผลัดใบสมบูรณ์	4,870,053	47.49
W	พื้นที่น้ำ	198,868	1.94
W101	แม่น้ำ ลำห้วย ลำคลอง	90,629	0.88
W102	หนอง บึง ทะเลสาบ	6,765	0.07
W201	อ่างเก็บน้ำ	84,109	0.82
W202	บ่อน้ำในไร่นา	16,004	0.16
W203	คลองชลประทาน	1,361	0.01
M	พื้นที่เบ็ดเตล็ด	93,894	0.92
M101	ทุ่งหญ้าธรรมชาติ	5,840	0.06
M102	ทุ่งหญ้าสลับไม้พุ่ม/ไม้ละเมาะ	63,459	0.62
M103	ไผ่ป่า ไผ่หนาม	388	-
M201	พื้นที่ลุ่ม	3,339	0.03

สัญลักษณ์	ประเภทการใช้ที่ดิน	เนื้อที่	
		ไร่	ร้อยละ
M202+A202	พื้นที่ลุ่ม+ข้าวโพด	33	-
M300	เหมืองเก่า บ่อขุดเก่า	4,811	0.05
M301	เหมืองแร่	6,708	0.07
M302	บ่อลูกรัง	3,086	0.03
M303	บ่อทราย	55	-
M304	บ่อดิน	892	0.01
M401	พื้นที่กองวัสดุ	118	-
M403	ที่หินโผล่	2,873	0.03
M405	พื้นที่ถม	2,078	0.02
M701	ที่ทิ้งขยะ	214	-
รวมทั้งหมด		10,254,156	100.00

หมายเหตุ : 1) การใช้ที่ดินเป็นการใช้ที่ดินทั้งในและนอกพื้นที่เขตป่าตามกฎหมาย

2) เนื้อที่ได้จากการคำนวณโดยระบบภูมิสารสนเทศ (GIS) และทำการถ่วงน้ำหนักกับเนื้อที่จาก กรมการปกครองและกรมแผนที่ทหาร 16,406.65 ตารางกิโลเมตร หรือ 10,254,156 ไร่

3) $x + y$ หมายถึงพื้นที่ที่มีการใช้ที่ดิน 2 ครั้งต่อปี การใช้ที่ดินในฤดูฝน+การใช้ที่ดินในฤดูแล้ง
ที่มา : สถานีพัฒนาที่ดินจังหวัดตาก ข้อมูลปี พ.ศ.2564

1.5 ทรัพยากรธรรมชาติที่สำคัญ

1.5.1 ทรัพยากรธรณี

กระบวนการเปลี่ยนแปลงของธรณีฐานตั้งแต่อดีตมาจนถึงปัจจุบันมีอิทธิพลต่อการเกิดภูมิประเทศที่เป็นทั้งเทือกเขาสูงสลับซับซ้อน ที่ราบระหว่างหุบเขาในพื้นที่จังหวัดตาก ซึ่งการเปลี่ยนแปลงของหินฐานธรณีนี้ทำให้เกิดการคดโค้งของชั้นหิน รอยเลื่อน รอยแยก การยกตัวและตัวของชั้นหิน เป็นต้น และเป็นจังหวัดที่มีลักษณะทางธรณีวิทยาเกือบครบทุกอายุ ประกอบด้วย หินแปร หินตะกอน และหินอัคนี

จังหวัดตากมีทรัพยากรแร่พื้นฐานที่สำคัญทางเศรษฐกิจหลายชนิด จำแนกเป็นพื้นที่แหล่งแร่ได้ 17 ชนิด ได้แก่ ตะกั่ว-สังกะสี ดีบุก-ทังสแตน พลวง ทองคำ โดโลไมต์ แบไรต์ ฟลูออไรต์ เฟลด์สปาร์ ถ่านหิน หินน้ำมัน หินแกรนิตชนิดหินประดับ หินอ่อน หินปูนเพื่ออุตสาหกรรมก่อสร้าง หินปูนเพื่ออุตสาหกรรมเคมี หินปูนเพื่ออุตสาหกรรมซีเมนต์ หินปูนเพื่ออุตสาหกรรมอื่น ๆ และหินปูนโดโลไมต์ โดยพื้นที่แหล่งแร่มีเนื้อที่รวมกันประมาณ 4,745 ตารางกิโลเมตร คิดเป็นประมาณร้อยละ 28 ของพื้นที่จังหวัดตาก

ที่มา : กรมทรัพยากรธรณี กระทรวงทรัพยากรธรรมชาติและสิ่งแวดล้อม

1.5.2 ทรัพยากรป่าไม้

จังหวัดตากจำแนกประเภทป่าตามกฎหมาย ได้ดังนี้

ที่	ประเภทป่า	ป่า/แห่ง	เนื้อที่ (ไร่)
1	ป่าสงวนแห่งชาติ	15	8,128,499.58
2	อุทยานแห่งชาติ	4	595,019.17
3	วนอุทยานแห่งชาติ	3	9,997.00
4	เตรียมการอุทยานแห่งชาติ	2	703,690.00

ที่	ประเภทป่า	ป่า/แห่ง	เนื้อที่ (ไร่)
5	เขตรักษาพันธุ์สัตว์ป่า	3	3,300,843.00
6	เขตห้ามล่าสัตว์ป่า	-	-
7	เตรียมการเขตห้ามล่าสัตว์ป่า	-	-
8	สวนรุกขชาติ	-	-
9	สวนพฤกษศาสตร์	-	-

ที่มา : ข้อมูล 1 สำนักจัดการป่าไม้พื้นที่ 4 (ตาก)

ที่มา : ข้อมูล 2-9 สำนักบริหารพื้นที่อนุรักษ์ที่ 14 (ตาก)

ข้อมูลพื้นที่ป่า : เฉพาะจังหวัดตากไม่รวมจังหวัดข้างเคียงที่อยู่ในความควบคุมดูแลของสำนักบริหารพื้นที่อนุรักษ์ที่ 14 (ตาก)

หมายเหตุ : 1) พื้นที่ป่าสงวนฯ บางป่ามีอาณาเขตเกินขอบเขตพื้นที่ของจังหวัดและอุทยานแห่งชาติเขตรักษาพันธุ์สัตว์ป่าบางแห่งประกาศทับซ้อนป่าสงวนฯ

2) เนื้อที่ของอุทยานฯ ได้รวมถึงอุทยานฯ เตรียมประกาศและอุทยานฯ ที่ดำเนินการสำรวจด้วย

3) อุทยานฯ เตรียมประกาศและอุทยานฯ ที่ดำเนินการสำรวจ มีพื้นที่ทับซ้อนป่าสงวนฯ

1.6 การแบ่งเขตการปกครองและประชากร

1.6.1 การแบ่งเขตการปกครอง

จังหวัดตากแบ่งเขตการปกครองเป็น 9 อำเภอ 63 ตำบล 566 หมู่บ้าน การปกครองส่วนท้องถิ่น จำนวน 69 แห่ง องค์การบริหารส่วนจังหวัด 1 แห่ง เทศบาล 19 แห่ง (เทศบาลนคร 1 แห่ง เทศบาลเมือง 1 แห่ง เทศบาลตำบล 17 แห่ง) องค์การบริหารส่วนตำบล 49 แห่ง

1.6.2 ประชากร

จังหวัดตากมีจำนวนประชากรทั้งสิ้น 704,494 คน เป็นชาย 355,835 คน หญิง 348,659 คน เป็นผู้อยู่ในกำลังแรงงาน 294,608 คน, ผู้มีงานทำ 291,701 คน, ผู้ว่างงาน 2,473 คน เป็นแรงงานในภาคเกษตรกรรม 122,977 คน คิดเป็นร้อยละ 41.74 ของผู้อยู่ในกำลังแรงงาน

ที่มา : 1) สำนักงานแรงงานจังหวัดตาก, สถานการณ์ด้านแรงงาน ไตรมาส 4 ปี พ.ศ. 2568 ข้อมูล ณ ธันวาคม 2568

2) ที่ทำการปกครองจังหวัดตาก (ข้อมูล ณ กุมภาพันธ์ 2569)

1.7 สถานการณ์ด้านทรัพยากรการผลิตและแนวโน้ม

1.7.1 ข้อมูลทรัพยากรน้ำ

1.7.1.1 ข้อมูลชลประทาน

อ่างเก็บน้ำ			ความจุ ลบ.ม.
โครงการชลประทานขนาดใหญ่	1	แห่ง	
- เขื่อนภูมิพล			13,462.00
โครงการชลประทานขนาดกลาง	4	แห่ง	
- อ่างเก็บน้ำห้วยลึก			5.80
- อ่างเก็บน้ำห้วยแม่สอด			5.50
- อ่างเก็บน้ำแม่สอดตอนบน			13.00
- อ่างเก็บน้ำห้วยแม่ท้อ			63.00
โครงการชลประทานขนาดเล็ก	123	แห่ง	8.14
โครงการ ปชด.	22	แห่ง	0.02

อ่างเก็บน้ำ			ความจุ ลบ.ม.
โครงการชลประทานอันเนื่องมาจากพระราชดำริ	47	แห่ง	11.55
โครงการเพื่อความมั่นคง	4	แห่ง	1.37
รวม	201	แห่ง	13,570.38

1.7.1.2 ข้อมูลพื้นที่ชลประทาน

อำเภอ	พื้นที่ทั้งหมด (ไร่)	พื้นที่ทำการเกษตร	พื้นที่ชลประทาน (ไร่)	ร้อยละต่อพื้นที่ทั้งหมด	ร้อยละต่อพื้นที่ทำการเกษตร
เมืองตาก	999,792.25	171,443.19	24,694	2.47	14.40
บ้านตาก	620,306.25	64,868.66	15,094	2.43	23.27
สามเงา	1,732,450.00	73,138.77	7,770	0.45	10.62
วังเจ้า	205,375.00	84,929.73	2,537	1.24	2.99
แม่สอด	1,241,318.75	200,285.68	10,773	0.87	5.38
แม่ระมาด	922,212.50	200,905.94	2,592	0.28	1.29
ท่าสองยาง	1,200,245.00	120,106.16	-	-	-
พบพระ	629,087.50	96,536.70	-	-	-
อุ้มผาง	2,703,368.75	172,068.52	-	-	-
รวม	10,254,156.00	1,184,283.35	63,460	0.62	5.36

ที่มา : โครงการชลประทานตาก (ข้อมูล ณ มกราคม 2569)

1.7.1.3 ข้อมูลด้านทรัพยากรน้ำอื่นๆ

1) บ่อบาดาล

ที่	อำเภอ	ด้านการเกษตร (บ่อ)	ด้านอุปโภค - บริโภค (บ่อ)	บ่อเอกชน (บ่อ)	รวม (บ่อ)
1	เมืองตาก	3	356	350	709
2	วังเจ้า	-	68	73	141
3	บ้านตาก	4	124	78	206
4	สามเงา	91	174	258	523
5	แม่สอด	-	118	280	398
6	แม่ระมาด	1	43	25	69
7	ท่าสองยาง	-	23	22	45
8	พบพระ	-	63	218	281
9	อุ้มผาง	-	10	7	17
	รวม	99	979	1,311	2,389

ที่มา : 1) สำนักทรัพยากรน้ำบาดาลเขต 7 กำแพงเพชร (ข้อมูล ณ กุมภาพันธ์ 2569)

2) สำนักงานทรัพยากรธรรมชาติและสิ่งแวดล้อมจังหวัดตาก (ข้อมูล ณ ธันวาคม 2568)

1.7.1.4 ธรณีนานอกเขตชลประทาน

อำเภอ	แหล่งน้ำในไร่นานอกเขตชลประทาน ขนาด 1,260 ลบ.ม. ปีงบประมาณ					
	2549 - 2563	2564	2565	2566	2567	รวม
เมืองตาก	1,831	161	134	41	61	2,228
วังเจ้า	467	-	16	-	6	489
บ้านตาก	548	-	31	5	9	593
สามเงา	312	15	12	41	15	395
แม่สอด	18	15	-	13	5	51
แม่ระมาด	316	15	29	25	15	400
ท่าสองยาง	260	11	50	-	-	321
พบพระ	61	16	13	-	-	90
อุ้มผาง	532	64	43	24	9	672
รวม	4,345	297	328	149	120	5,239

ที่มา : สถานีพัฒนาที่ดินตาก ข้อมูล ณ วันที่ 8 ตุลาคม 2567

1.7.2 ทรัพยากรดิน

จังหวัดตากมีดินอยู่ทั้งหมด 22 กลุ่มชุดดิน จำแนกออกได้ดังนี้

1.7.2.1 ดินที่พบในพื้นที่ลุ่ม ส่วนใหญ่ใช้ทำนา มีอยู่ 4 กลุ่มชนิดดิน ได้แก่ กลุ่มชุดดินที่ 4, 7, 22 และ 59 มีเนื้อที่ประมาณ 258,875 ไร่ หรือร้อยละ 2.53 ของเนื้อที่จังหวัด

1.7.2.2 ดินในพื้นที่ดอน และพื้นที่เนินเขา ส่วนใหญ่ใช้ปลูกพืชไร่ ไม้ผลต่างๆ บางบริเวณยังคงสภาพเป็นป่าธรรมชาติ มีอยู่ 17 กลุ่มชุดดิน ได้แก่ 21, 22, 29, 31, 33, 35, 36, 38, 40, 41, 46, 47, 48, 52, 55, 56 และ 60 มีเนื้อที่ประมาณ 1,713,394 ไร่ หรือร้อยละ 16.75 ของเนื้อที่จังหวัด

1.7.2.3 ดินในพื้นที่ภูเขาและเทือกเขาสูง ที่มีความลาดชันมากกว่า 35% ส่วนใหญ่เป็นพื้นที่ป่าธรรมชาติ บางบริเวณได้มีการบุกรุกแผ้วถาง เพื่อปลูกพืชไร่ ไม้ผล และไม้ยืนต้น มีอยู่ 62 กลุ่มชุดดิน มีเนื้อที่ประมาณ 3,463,951 ไร่ หรือร้อยละ 33.76 ของเนื้อที่จังหวัด

นอกจากนี้ ยังพบว่า มีพื้นที่เบ็ดเตล็ด ของที่ลุ่มชื้นแฉะ, พื้นที่อุทยานแห่งชาติและเขตรักษาพันธุ์สัตว์ป่า, ที่ดินดัดแปลง, บ่อ, ที่ดินหินพื้นโผล่, ที่ดินเต็มไปด้วยก้อนหิน, ที่อยู่อาศัย และพื้นที่น้ำจำนวน 8 หน่วย มีเนื้อที่ประมาณ 4,817,951 ไร่ หรือร้อยละ 46.96 ของเนื้อที่จังหวัด

ที่มา : สำนักสำรวจที่ดินและวางแผนการใช้ที่ดิน กรมพัฒนาที่ดิน กระทรวงเกษตรและสหกรณ์

2. ข้อมูลด้านการเกษตรที่สำคัญของจังหวัด

2.1 การใช้ที่ดินเพื่อการเกษตร

จังหวัดตากมีพื้นที่ 10,254,156 ไร่ เป็นพื้นที่ทำการเกษตร 1,078,417.78 ไร่ คิดเป็นร้อยละ 10.52 ของพื้นที่จังหวัดตาก จำแนกได้ดังนี้

จำแนกพื้นที่	ไร่	ร้อยละ (ของพื้นที่ทำการเกษตร)
ไม้ผล/ไม้ยืนต้น	63,061.14	5.85
ที่นา	329,415.03	30.55
พืชไร่/พืชผัก/ไม้ดอก/ไม้ประดับ และอื่นๆ	685,941.61	63.60
รวม	1,078,417.78	100.00

รายละเอียดปรากฏดังตารางการใช้ที่ดิน เพื่อการเกษตรแยกตามรายอำเภอ จังหวัดตาก

อำเภอ	พื้นที่ทั้งหมด (ไร่)	พื้นที่ทำการเกษตร						รวมพื้นที่ทำการเกษตร	
		ที่นา		ไม้ผล/ไม้ยืนต้น		พืชไร่/พืชผัก/ไม้ดอก/ไม้ประดับ			
		จำนวน (ไร่)	ร้อยละพื้นที่เกษตร	จำนวน (ไร่)	ร้อยละพื้นที่เกษตร	จำนวน (ไร่)	ร้อยละพื้นที่เกษตร	จำนวน (ไร่)	ร้อยละพื้นที่ทั้งหมด
เมืองตาก	999,792.25	68,465.75	48.31	5,159.03	3.64	68,106.91	48.05	141,731.69	14.18
บ้านตาก	620,306.25	26,190.14	48.96	2,340.14	4.37	24,962.03	46.67	53,492.31	8.62
สามเงา	1,732,450.00	18,012.85	28.00	7,369.32	11.46	38,941.66	60.54	64,323.83	3.71
วังเจ้า	205,375.00	16,010.38	19.24	17,367.93	20.87	49,855.84	59.89	83,234.15	40.53
แม่สอด	1,241,318.75	46,207.30	24.25	5,350.27	2.81	138,997.91	72.94	190,555.48	15.35
แม่ระมาด	922,212.50	41,937.81	21.54	2,078.96	1.07	150,659.25	77.39	194,676.02	21.11
ท่าสองยาง	1,200,245.00	62,490.19	53.13	717.81	0.61	54,399.81	46.26	117,607.81	9.80
พบพระ	629,087.50	9,612.17	11.67	9,710.17	11.79	63,022.20	76.54	82,344.54	13.09
อุ้มผาง	2,703,368.75	40,488.44	26.91	12,967.51	8.62	96,996.00	64.47	150,451.95	5.57
รวม	10,254,156.00	329,415.03	30.55	63,061.14	5.85	685,941.61	63.60	1,078,417.78	10.52

ที่มา : สำนักงานเกษตรจังหวัดตาก ข้อมูล ณ มกราคม 2569

2.2 ครั้วเรือนเกษตรกร และแรงงานภาคการเกษตร

จังหวัดตาก มีครั้วเรือนเกษตรกร 52,871 ครั้วเรือน และแรงงานในภาคเกษตรกรรม 131,231 ราย

อำเภอ	จำนวนครั้วเรือน	จำนวนครั้วเรือนเกษตรกร	ร้อยละจำนวนครั้วเรือนเกษตรกร/ครั้วเรือนทั้งหมด
เมืองตาก	43,591	8,397	19.26
บ้านตาก	16,151	3,776	23.38
สามเงา	11,902	3,669	30.83
วังเจ้า	11,508	3,383	29.40
แม่สอด	67,223	7,242	10.77
แม่ระมาด	21,633	7,713	35.65
ท่าสองยาง	26,686	9,850	36.91
พบพระ	24,249	3,578	14.76
อุ้มผาง	12,985	5,263	40.53
รวม	235,928	52,871	22.41

ที่มา : 1) สำนักงานเกษตรจังหวัดตาก ข้อมูล มกราคม 2569

2) สำนักงานแรงงานจังหวัดตาก, สถานการณ์ด้านแรงงาน ไตรมาส 3 ปี พ.ศ. 2568 ข้อมูล ณ พฤศจิกายน 2568

2.3 ขนาดเศรษฐกิจของจังหวัด (GPP) ผลิตภัณฑ์มวลรวมจังหวัดตาก ในปี 2567 มีมูลค่า 74,633 ล้านบาท สาขาที่สำคัญ 5 อันดับแรก ได้แก่ เกษตรกรรม การป่าไม้ และการประมง มูลค่า 24,898 ล้านบาท คิดเป็น 33.36% รองลงมาคือ การขายส่ง การขายปลีก และการซ่อมแซมยานยนต์ มูลค่า 12,784 ล้านบาท คิดเป็น 17.13% การผลิตอุตสาหกรรม มูลค่า 12,483 ล้านบาท คิดเป็น 16.73% การศึกษา มูลค่า 3,711 ล้านบาท คิดเป็น 4.97% การเงินและการประกันภัย 3,692 ล้านบาท คิดเป็น 4.95% รายได้ต่อหัวประชากรจังหวัดตาก ปี 2567 มีมูลค่า 139,020 บาท/คน/ปี

มูลค่าผลิตภัณฑ์มวลรวมจังหวัดและผลิตภัณฑ์มวลรวมจังหวัดต่อหัว ย้อนหลัง 5 ปี

รายการ	ปี พ.ศ. 2563	ปี พ.ศ. 2564	ปี พ.ศ. 2565	ปี พ.ศ. 2566	ปี พ.ศ. 2567
ผลิตภัณฑ์มวลรวมจังหวัด (GPP) ณ ราคาประจำปี (หน่วย : ล้านบาท)	63,346	62,273	61,514	71,012	74,633
ผลิตภัณฑ์มวลรวมจังหวัดต่อคน (GPP Per capita) (หน่วย : บาท/คน/ปี)	118,470	116,276	114,718	132,325	139,020

ที่มา : สำนักงานสภาพัฒนาการเศรษฐกิจและสังคมแห่งชาติ (ข้อมูล ผลิตภัณฑ์ภาคและจังหวัด แบบปริมาณลูกโซ่ ฉบับ พ.ศ. 2567)

2.4 สินค้าเกษตรที่สำคัญของจังหวัดตาก

2.4.1 มูลค่าสินค้าเกษตร ด้านพืช

ที่	ชนิดสินค้าเกษตร	พื้นที่ เพาะปลูก/ ยืนต้น (ไร่)	ปริมาณ ผลผลิต (ตัน)	ผลผลิต ต่อไร่/เนื้อที่ เก็บเกี่ยว (กก.)	ราคา เกษตรกรขาย ได้ ณ ไร่นา (บาท/กก.)	ต้นทุน การผลิต (บาท/ไร่)	มูลค่า ผลผลิต (ล้านบาท)
1	ข้าวโพดเลี้ยงสัตว์	485,069	339,063	699	6.49	5,370	2,200.52
2	มันสำปะหลัง	183,576	571,841	3,115	2.78	5,555	1,589.72
3	ข้าวนาปี	355,233	144,580	407	10.08	4,650	1,457.37
4	ลำไย	29,573	38,681	1308	23	22,483	889.67
5	อ้อยโรงงาน	44,790	461,791	10,310	1.2	12,010	554.15
6	อโวคาโด	9,753	8,416	863	37.5	5,985	315.63
7	กุหลาบ	947	426,150	450 ดอก	0.5 (บาท/ดอก)	115,500	213.08
8	กล้วยหอมทอง	1,925	10,547	5,479	20	12,146	210.94
9	กะหล่ำปลี	1,900	15,200	8,000	4.75	24,030	72.20
10	ยางพารา	12,440	2,313	186	29	6,772	67.10
11	ปาล์มน้ำมัน	1,848	1,280	693	3.2	8,623	4.10
	รวม	1,127,054.00	2,019,862.00				7,574.48

ที่มา : สำนักงานเกษตรจังหวัดตาก (ข้อมูล วันที่ 16 พฤษภาคม 2568)

หมายเหตุ : เป็นข้อมูลปีการผลิต 2567/68 *ข้อมูลเรียงตามมูลค่าผลผลิต

2.4.2 มูลค่าสินค้าเกษตร ด้านปศุสัตว์

ที่	ชนิดสินค้า	จำนวนการเลี้ยง (ตัว)	ปริมาณผลผลิตที่ผ่านโรงฆ่าสัตว์ (ตัว)	ราคาที่เกษตรกรขายได้ ณ หน้าฟาร์ม (บาท/กก.)	มูลค่าผลผลิต (ล้านบาท)	หมายเหตุ
1	สุกร	84,780	84,070	76	638.93	สุกรชำแหละ 1 ตัว 100 กก.
2	ไก่เนื้อ	420,687	1,261,505	45	113.54	ไก่เนื้อชำแหละ 1 ตัว 2 กก.
3	โคเนื้อ	281,195	2,182	64	62.84	โคเนื้อชำแหละ 1 ตัว 450 กก.
4	กระบือ	57,692	317	62	9.83	กระบือชำแหละ 1 ตัว 500 กก.
5	ไก่พื้นเมือง	1,085,712	-	112		
รวม		1,930,066	1,348,074		825.14	

ที่มา : สำนักงานปศุสัตว์จังหวัดตาก ข้อมูล เดือน มกราคม – ธันวาคม 2568

หมายเหตุ : ข้อมูลเรียงลำดับตาม มูลค่าผลผลิต ณ หน้าฟาร์ม

2.4.3 มูลค่าสินค้าเกษตร ด้านประมง

ที่	ชนิดสินค้า	จำนวนฟาร์ม	พื้นที่เลี้ยง	ปริมาณผลผลิต (ตัน)	ราคาที่เกษตรกรขายได้ ณ หน้าฟาร์ม (บาท/กก.)	มูลค่าผลผลิต/ปี (ล้านบาท)
1	ปลานิล	5,158	3,586.65	876.00	60.00	52.56
2	ปลาหับทิม	112	44.20	235.00	85.00	19.98
3	ปลาดุก	774	509.13	89.41	40.00	3.58
รวม		6,044	4,139.98	1,200.41		76.11

ที่มา : สำนักงานประมงจังหวัดตาก ข้อมูลสะสม เดือน มกราคม – ธันวาคม 2568

หมายเหตุ : ข้อมูลเรียงลำดับตาม มูลค่าผลผลิต ณ หน้าฟาร์ม

2.5 สินค้าที่ได้รับการประกาศขึ้นทะเบียนสิ่งบ่งชี้ทางภูมิศาสตร์ (GI) และผู้ที่ได้รับอนุญาตให้ใช้ตราสัญลักษณ์ (GI) ของจังหวัดตาก

จังหวัดตากได้รับการประกาศขึ้นทะเบียนสิ่งบ่งชี้ทางภูมิศาสตร์ (GI) จำนวน 5 ชนิด ดังนี้

2.5.1 แป้งจ้อเขียวแม่สอด

ลักษณะของสินค้า :

- พันธุ์ : ถั่วแปยี หรือแปยี
- ลักษณะทางกายภาพ
 - ลำต้น : ไม้เลื้อย ยางประมาณ 5-6 เมตร กลิ่นของลำต้น ดอก ใบ ค่อนข้างเหม็น
 - ผลัด : ผลัดอ่อนมีสีเขียว เมื่อแก่จัดเปลี่ยนเป็นสีน้ำตาลเข้มหรือสีดำ รูปทรงคล้ายถั่วแปเป
 - รสชาติ : หอม มัน กรอบ เนื้อแน่น
- ประเภทของแป้งจ้อ : แป้งจ้อทอด (ถั่วทอด)

การผลิตและการแปรรูป

- เลือกเมล็ดสดแป้งจ้ออ่อนซึ่งมีสีเขียว ไม้สับและไม่มีลอยเจาะของแมลง นำมาล้างน้ำให้สะอาด ผึ่งให้สะเด็ดน้ำ
- นำเมล็ดสดแป้งจ้ออ่อนลงไปทอดในน้ำมันพืช โดยใช้ความร้อนปานกลางจนมีกลิ่นหอม และกรอบ
- ตัดชิ้นรอให้สะเด็ดน้ำมันและผึ่งให้เย็น ก่อนนำไปบรรจุหีบห่อเพื่อนำไปจำหน่ายต่อไป

ขอบเขตที่ตั้งแหล่งภูมิศาสตร์

ขอบเขตพื้นที่การผลิตแป๊ะเจี๊ยะแม่สอด ครอบคลุม พื้นที่ปลูกในตำบลแม่กาษา ตำบลแม่ดาว ตำบลแม่กุ ตำบลท่าสายลวด ตำบลพระธาตุผาแดง ตำบลมหาวัน และนำมาผ่านกระบวนการผลิตในอำเภอแม่สอด จังหวัดตาก

2.5.2 ครกหินแกรนิตตาก

ลักษณะของสินค้า :

- 1) ลักษณะทางกายภาพ
 - รูปร่าง : ครกทรงกลม ด้านในลึกพอเหมาะ ด้านนอกโค้งสวยงาม มีขอบด้านข้างใช้สำหรับจับหรือยก มีขนาดตั้งแต่ขนาดเล็กถึงขนาดใหญ่
 - พื้นผิว : ผิวครกด้านนอกเรียบเนียนไม่ขรุขระ ผิวครกด้านในเรียบไม่ขรุขระ และผิวสากเรียบไม่ขรุขระ ก้นครกด้านนอกเรียบ วางกับพื้นแล้วมั่นคง
 - สี : มีสีดำ สีน้ำตาลจุดขาว สีเทาจุดดำ สีขาวจุดดำ มีเกิดแร่กระจายอยู่ทั่ว
 - เนื้อหิน : หินแกรนิตเนื้อเหนียวแน่น แข็งแกร่ง มีเกร็ดแร่กระจายอยู่ทั่วทั้งก้อน

กระบวนการผลิต

- 1) หินแกรนิตที่นำมาใช้ผลิตต้องมาจากในพื้นที่จังหวัดตากเท่านั้น
- 2) ผลิตด้วยเครื่องมือที่ทำให้ได้รูปร่างที่เป็นเอกลักษณ์เฉพาะตัว และเป็นมาตรฐาน

ขอบเขตที่ตั้งแหล่งภูมิศาสตร์

ขอบเขตพื้นที่การผลิต ครกหินแกรนิตตาก ครอบคลุมพื้นที่ 4 อำเภอ ของจังหวัดตาก ได้แก่ อำเภอเมืองตาก อำเภอบ้านตาก อำเภอสามเงา และอำเภอวังเจ้า

2.5.3 ก๊วยหอมทองพบพระ

ลักษณะของสินค้า :

- 1) พันธุ์ : ก๊วยหอมทอง (Gros Michel)
- 2) ลักษณะทางกายภาพ
 - รูปร่าง : ผลโค้งคล้ายรูปตัวแอล (L) ปลายผลมีจุกคล้ายปลายดินสอ ความยาวลูกอยู่ในช่วง 20 - 28 เซนติเมตร
 - เปลือก : เปลือกบาง ผลดิบสีเขียว ผลสุกสีเหลืองทองสม่ำเสมอ
 - เนื้อ : เนื้อแน่น เหนียว หนึบ
 - รสชาติ : หวานหอม
- 3) ลักษณะทางเคมี : มีค่าความหวานผลสุก อยู่ในช่วง 22 - 29 องศาบริกซ์

กระบวนการผลิต

- 1) ใช้หน่อพันธุ์ก๊วยหอมทองที่มีคุณภาพดีจากอำเภอพบพระ
- 2) ดูแลให้น้ำอย่างสม่ำเสมอ และให้ปุ๋ยตามอายุและสภาพของก๊วย
- 3) ตัดตกแต่งใบเสื่อมสภาพ และกำจัดวัชพืชอย่างสม่ำเสมอ
- 4) การตัดก๊วย หากจำหน่ายในประเทศ ให้เก็บก๊วยที่ร้อยละ 80 - 85 ขึ้นไป หรือ ระยะเวลา 65 - 70 วัน หลังจากตัดปลี หากส่งออกต่างประเทศ ให้เก็บก๊วยที่ร้อยละ 70 ขึ้นไป หรือ ระยะเวลา 55 - 65 วัน หลังจากตัดปลี หรือตามข้อตกลงของการซื้อขายระหว่างผู้ซื้อและผู้ขาย

ขอบเขตที่ตั้งแหล่งภูมิศาสตร์

- 1) ครอบคลุมเขตพื้นที่อำเภอพบพระจังหวัดตาก พื้นที่ปลูก 1,925 ไร่
- 2) ปริมาณผลผลิตสะสม 6,394.85 ตัน

2.5.4 อะโวคาโดตาก

ลักษณะของสินค้า :

1) พันธุ์ : เป็นอะโวคาโดพันธุ์แฮสส์ พันธุ์บัคคาเนียร์ พันธุ์ปีเตอร์สัน พันธุ์ฟิงเกอร์ตัน พันธุ์บูท7 พันธุ์ปากช่อง 2 - 8 พันธุ์รูเอิล และพันธุ์พื้นเมือง

กระบวนการผลิต

1) ต้นพันธุ์ต้องมีลักษณะสมบูรณ์ ปราศจากโรคและแมลง
2) เลือกยอดที่มีลักษณะตาและใบที่เต่งสมบูรณ์ มีขนาดเหมาะสมกับต้นต่อที่ใช้ และต้นต่อต้องเป็นการขยายพันธุ์ที่ได้จากการเพาะเมล็ด ต้นต่อที่จะทำการขยายพันธุ์จะต้องนำมาจากแหล่งที่เชื่อถือได้เช่น มูลนิธิโครงการหลวงสถานีวิจัยปากช่อง เป็นต้น รวมถึงสายพันธุ์จากพื้นที่จังหวัดตาก

3) กำจัดวัชพืชอย่างสม่ำเสมอ ใส่ปุ๋ยบำรุง และบำรุงดิน ในช่วงให้ผลและหลังเก็บเกี่ยวผลผลิต สำรวจและหมั่นป้องกันกำจัดโรคและแมลงศัตรูพืช

ขอบเขตที่ตั้งแหล่งภูมิศาสตร์

- 1) ต้องปลูกบนพื้นที่สูงจากระดับน้ำทะเลปานกลาง ตั้งแต่ 400 - 1,200 เมตร
- 2) ครอบคลุมพื้นที่ทั้งหมดของจังหวัดตาก
- 3) พื้นที่ปลูก 10,065 ไร่
- 4) ปริมาณผลผลิตสะสม 6,718.75 ตัน

2.5.5 กาแฟดอยมูเซอตาก

ลักษณะของสินค้า :

- 1) พันธุ์ : พันธุ์อาราบิก้า และพันธุ์โรบัสต้า

กระบวนการผลิต

1) ต้นพันธุ์ต้องมีลักษณะสมบูรณ์ ปราศจากโรคและแมลง
2) กำจัดวัชพืชอย่างสม่ำเสมอ ใส่ปุ๋ยบำรุงใบ บำรุงผล และบำรุงดิน ในช่วงให้ผลและหลังเก็บเกี่ยวผลผลิต สำรวจและหมั่นป้องกันกำจัดโรคและแมลงศัตรูพืช ตัดแต่งกิ่งอย่างน้อย ปีละ 1 ครั้ง
3) ผ่านกระบวนการผลิตที่เป็นมาตรฐาน มีคุณภาพ

ขอบเขตที่ตั้งแหล่งภูมิศาสตร์

1) ครอบคลุมพื้นที่ดอยมูเซอที่ความสูงจากระดับน้ำทะเลปานกลางตั้งแต่ 800 เมตรขึ้นไป ในเขตพื้นที่ตำบลแม่ท้อของอำเภอเมืองตาก และตำบลด่านแม่ละเมาของอำเภอแม่สอด
2) แปรรูปในเขตพื้นที่ 2 อำเภอ ของจังหวัดตาก ได้แก่ อำเภอเมืองตาก และอำเภอแม่สอด

2.5.6 ผู้ที่ได้รับอนุญาตให้ใช้ตราสัญลักษณ์ (GI) ของจังหวัดตาก

สินค้า GI จังหวัดตาก	ผู้ที่ได้รับอนุญาตให้ใช้ตราสัญลักษณ์ (GI)
1. แป้งอเนาะแม่สอด	1. ร้านถั่วทอดป่าตอง โดยนางอัญชญา กรรขำ 2. ร้านถั่วแม่ผ่อง โดยนางอชฌา นิมทอง
2. ครกหินแกรนิตตาก	1. ศิลาทิพย์ โดยนายธรรมา ธาราศักดิ์ 2. ประสิทธิ์ศิลา โดยนายประสงค์ นินบุรี 3. นายมรกต มณีเนตร 4. วิสาหกิจชุมชนกลุ่มผลิตภัณฑ์จากหิน 5. นายประภาส พุ่มสลิด
3. กล้วยหอมทองพบพระ	1. บริษัท ทีเค กรุ๊ป โฮลดิ้ง จำกัด

สินค้า GI จังหวัดตาก	ผู้ที่ได้รับอนุญาตให้ใช้ตราสัญลักษณ์ (GI)
	2. ไร่ภักดี โดยนายภักดี เดชจินดา 3. วิสาหกิจชุมชนเกษตรปลอดภัยพบพระ 4. สวนประสิทธิ์โชค โดยนายประสิทธิ์ โสภา
4. อโวคาโดตาก	1. สวนโบนาคาโต โดยนายธนไชย จิตปรีดากร 2. สวนวังพลากร โดยนายวรเชษฐ์ วังพลากร 3. สมชัยฟาร์ม โดยนายบุญญาฤทธิ์ ไชยผาง 4. ไร่มาลัยทอง โดยนายเรวัต โตเลี้ยง 5. สวนธัญญาธร โดยนายวุฒิกัทร เดชาเศรษฐ์ 6. สวนประสิทธิ์โชค โดยนายประสิทธิ์ โสภา
5. กาแฟมูเซอตาก	1. นายพิศุทธิ์ ท้าววัฒนากุล 2. นายจาร์ ประดิษฐ์รุ่งโรจน์ 3. กาแฟมูเซอ โดยนายจักรพงษ์ มงคลศิริ

ที่มา : 1) กรมทรัพย์สินทางปัญญา กระทรวงพาณิชย์

2) พื้นที่ปลูก, ปริมาณผลผลิตสะสม สำนักงานเกษตรจังหวัดตาก ข้อมูลสะสม เดือน มกราคม - ธันวาคม 2567

2.6 สินค้าหนึ่งตำบลหนึ่งผลิตภัณฑ์ (OTOP)

จังหวัดตาก จำแนกเป็นระดับ 5 ดาว จำนวน 23 ผลิตภัณฑ์ ระดับ 4 ดาว จำนวน 59 ผลิตภัณฑ์ ระดับ 3 ดาว จำนวน 50 ผลิตภัณฑ์ ระดับ 2 ดาว จำนวน 19 ผลิตภัณฑ์ และระดับ 1 ดาว จำนวน 1 ผลิตภัณฑ์ โดยมีผลิตภัณฑ์ระดับ 5 ดาว ดังนี้

ระดับดาว	ลำดับ	ประเภทผลิตภัณฑ์	ประเภทผลิตภัณฑ์
5 ดาว	1	กาแฟสดเมืองตากไร่ลุงสอดออยมูเซอ	นางเรณู พุ่มพันธ์
	2	กระดาษต้นไม้	วิสาหกิจชุมชนกลุ่มผลิตภัณฑ์จากหิน
	3	กล้วยสลัดงา	นายสมพงษ์ ปัญญาภาค
	4	น้ำพริกปลาร้า	กลุ่มผลิตน้ำพริกคุณจำเนียรแม่บอน
	5	น้ำพริกปลาอย่าง	กลุ่มผลิตน้ำพริกคุณจำเนียรแม่บอน
	6	น้ำพริกแมงดา	กลุ่มผลิตน้ำพริกคุณจำเนียรแม่บอน
	7	เครื่องดื่มตรีผลาอบแห้ง ตราเอิร์ธเบลล่า 500 g	กลุ่มส่งเสริมอาชีพเกษตรกรบ้านวังน้ำผึ้ง
	8	สมใจ บานาน่าสแนกซ์ อบเนย	นางสมใจ วังสินธร
	9	กล้วยอบน้ำผึ้ง	กลุ่มแปรรูปสมุนไพรพื้นบ้าน
	10	คุกกี้กล้วยอบน้ำผึ้งธัญพืช	กลุ่มแปรรูปสมุนไพรพื้นบ้าน
	11	เนอวาน่า ไฮ คราฟ โซจู	วิสาหกิจชุมชนแปรรูปสมุนไพรปลูกรัก
	12	น้ำพริกบุก	น้ำพริกบุกบ้านท่าสองยาง
	13	เครื่องประดับเงินแบบมีลวดลาย	ร้านศิริพร เจมส์
	14	ถ่านดูดกลิ่น	กลุ่มธูปหอมอัมพัน
	15	ข้าวกล้องหอมมะลิ	วิสาหกิจชุมชนข้าวใส่ใจ
	16	ข้าวไรซ์เบอร์รี่อินทรีย์	วิสาหกิจชุมชนข้าวใส่ใจ
	17	แปจ่อเขียวแม่สอด ตราป่าดั้น	แปจ่อเขียวป่าดั้น

ระดับดาว	ลำดับ	ประเภทผลิตภัณฑ์	ประเภทผลิตภัณฑ์
	18	น้ำพริกกุ้งสูตรดั้งเดิม	ห้างหุ้นส่วนจำกัด แม่สอด จรรย์สุตา
	19	น้ำพริกกุ้งสูตรเข้มข้น	ห้างหุ้นส่วนจำกัด แม่สอด จรรย์สุตา
	20	น้ำพริกเผากุ้ง	ห้างหุ้นส่วนจำกัด แม่สอด จรรย์สุตา
	21	แมคคาเดเมีย	สวนร่มเกล้า
	22	ขนมเปียะทุเรียน	นางสาวพนัชกร ตาคำ
	23	ขมิ้นชันพร้อมซง	วิสาหกิจชุมชนสมุนไพร 7 พลัง

ที่มา : สำนักงานพัฒนาชุมชนจังหวัดตาก (ข้อมูล ณ มีนาคม 2567)

2.7 แหล่งท่องเที่ยวเชิงเกษตร

สำนักงานเกษตรจังหวัดตาก ดำเนินการส่งเสริมแหล่งท่องเที่ยวเชิงเกษตรจังหวัดตาก จำนวน 5 แห่ง ในพื้นที่ 4 อำเภอ ดังนี้

ที่	ชื่อแหล่งท่องเที่ยวและรางวัลที่ได้รับ	ลักษณะกิจกรรม	สถานที่ตั้งและข้อมูลการติดต่อ
1	บ้านแม่กลองคี อำเภออุ้มผาง	ปลูกผัก ทอผ้า วิถีชุมชน	วิสาหกิจชุมชนกลุ่มพัฒนาสตรีเพื่อฟื้นฟูสภาพแวดล้อมและวัฒนธรรม เลขที่ 89 หมู่ 3 ตำบลโมโกไร อำเภออุ้มผาง นางวันเพ็ญ ด่วนแม่กลอง 085 606 1711
2	ไร่แมคคาเดเมีย สวนพงษ์คุ้มภัย อำเภอพบพระ	ปลูกและแปรรูป แมคคาเดเมีย	วิสาหกิจชุมชนเกษตรผสมผสานบ้านเสรีราษฎร์ เลขที่ 216 หมู่ 6 ตำบลช่องแคบ อำเภอพบพระ นางสาวธัญญะรัตน์ เมียงคลองคราม 0653982645
3	บ้านไร่ไอละมุน อำเภอเมืองตาก	ผักปลอดภัย วิถีชุมชน	วิสาหกิจชุมชนบ้านไร่ไอละมุน เลขที่ 87 หมู่ 4 ตำบลไม้งาม อำเภอเมืองตาก นายสัญญา ทาปิน 0882528523
4	บ้านสมุนไพร 7 พลัง อำเภออุ้มผาง	สวนสมุนไพร วิถีชุมชน	วิสาหกิจชุมชนสมุนไพร 7 พลัง เลขที่ 229 หมู่ 1 ตำบลหนองหลวง อำเภออุ้มผาง นางมาลัย กันทิมา 0857267745
5	บ้านโฮ้งโฮมสเตย์ อำเภอแม่ระมาด	ผักปลอดภัย วิถีชุมชน	กลุ่มเกษตรกรแม่ระมาด (บ้านโฮ้งฟาร์ม) เลขที่ 119 หมู่ 5 ตำบลแม่ระมาด อำเภอแม่ระมาด นายอุทัย แก้วปาคำ 0835710496

ที่มา : สำนักงานเกษตรจังหวัดตาก ข้อมูล ณ ธันวาคม 2567

2.8 เกษตรกร/สถาบันเกษตรกร

2.8.1 สหกรณ์การเกษตร/สถาบันเกษตรกร

- จำนวนสหกรณ์การเกษตร/กลุ่มเกษตรกรในจังหวัด...92...แห่ง

- มูลค่าธุรกิจสหกรณ์/กลุ่มเกษตรกร...9,502,247,008.91...บาท

ประเภท	จำนวน (แห่ง)	จำนวน สมาชิก (ราย)	การจัดชั้นความ เข้มแข็ง (แห่ง)		มูลค่าธุรกิจ
			ระดับ 1,2	ระดับ 3	
1. สหกรณ์	64	59,636	34	17	9,466,442,556.36
1.1 สหกรณ์ภาคการเกษตร	30	42,573	19	11	2,032,487,678.37
1) สหกรณ์การเกษตร	28	35,788	19	9	1,689,737,361.40
2) นิคมสหกรณ์	2	6,785	-	2	342,750,316.97
1.2 สหกรณ์นอกภาคการเกษตร	21	17,063	15	6	7,433,954,877.99
1) สหกรณ์ออมทรัพย์	8	14,874	7	1	7,408,900,596.18
2) สหกรณ์เครดิตยูเนียน	1	398	1	-	2,988,250.92
3) สหกรณ์ร้านค้า	1	49	1	-	919,152.00
4) สหกรณ์บริการ	11	1,742	6	5	21,146,878.89
1.3 อยู่ระหว่างชำระบัญชี	13	-	-	-	-
2. กลุ่มเกษตรกร	28	2,248	10	16	35,804,452.55
1) กลุ่มเกษตรกรทำนา	5	260	3	2	1,623,840.00
2) กลุ่มเกษตรกรทำสวน	3	138	1	2	10,071,775.42
3) กลุ่มเกษตรกรทำไร่	15	1,614	5	10	18,897,703.13
4) กลุ่มเกษตรกรเลี้ยงสัตว์	3	136	1	2	5,211,134.00
2.2 อยู่ระหว่างชำระบัญชี	2	-	-	-	-

ที่มา : สำนักงานสหกรณ์จังหวัดตาก ข้อมูล ณ มิถุนายน 2568

หมายเหตุ : มูลค่าธุรกิจเป็นข้อมูลสะสม 9 เดือน ตั้งแต่เดือนสิงหาคม 2567 - เมษายน 2568

2.8.2 กลุ่มเกษตรกร/วิสาหกิจชุมชน

อำเภอ	กลุ่มแม่บ้านเกษตรกร		กลุ่มยุวเกษตรกร		กลุ่มส่งเสริมอาชีพการเกษตร		กลุ่มวิสาหกิจชุมชน	
	กลุ่ม	สมาชิก	กลุ่ม	สมาชิก	กลุ่ม	สมาชิก	กลุ่ม	สมาชิก
เมืองตาก	15	290	3	97	5	78	160	2,929
บ้านตาก	21	211	3	37	3	30	55	891
สามเงา	5	50	2	20	4	43	61	1,278
แม่สอด	11	200	7	159	7	79	185	3,431
แม่ระมาด	7	96	9	163	5	55	63	845
พบพระ	7	97	6	96	5	79	107	1,283
ท่าสองยาง	4	40	11	115	3	31	38	580
อุ้มผาง	5	50	3	30	4	45	60	775
วังเจ้า	6	60	3	30	4	40	90	1,449

อำเภอ	กลุ่มแม่บ้านเกษตรกร		กลุ่มยุวเกษตรกร		กลุ่มส่งเสริมอาชีพการเกษตร		กลุ่มวิสาหกิจชุมชน	
	กลุ่ม	สมาชิก	กลุ่ม	สมาชิก	กลุ่ม	สมาชิก	กลุ่ม	สมาชิก
รวมทั้งสิ้น	81	1,094	47	747	40	480	819	13,461

ที่มา : สำนักงานเกษตรจังหวัดตาก ข้อมูล ณ พฤษภาคม 2568

2.8.3 แปลงใหญ่

จังหวัดตาก มีแปลงใหญ่ ทั้งสิ้น 92 แปลง ดังนี้

อำเภอ	จำนวน (แปลง)	ชนิดสินค้า (แปลง)								
		ข้าว	พืชไร่	ไม้ผล	ไม้ยืนต้น	พืชผัก/ สมุนไพร	ไม้ดอก ไม้ประดับ	แมลง เศรษฐกิจ	ปศุสัตว์	ประมง
เมืองตาก	13	8	ข้าวโพดเลี้ยงสัตว์ 1 มันสำปะหลัง 2	ลำไย 1	-	ผัก 1	-	-	-	-
วังเจ้า	11	-	มันสำปะหลัง 2	ลำไย 6 มะม่วง 1	ยางพารา 1	-	-	-	-	ปลาหับทิม 1
บ้านตาก	7	2	ข้าวโพดเลี้ยงสัตว์ 1	ลำไย 3	-	-	-	-	โคเนื้อ 1	-
สามเงา	18	2	ข้าวโพดเลี้ยงสัตว์ 6 มันสำปะหลัง 2 อ้อยโรงงาน 1	ลำไย 4 ฝรั่ง 2 มะละกอ 1	-	-	-	-	-	-
แม่สอด	8	3	ข้าวโพดเลี้ยงสัตว์ 1 อ้อยโรงงาน 1	-	ยางพารา 1	บุก 1	-	-	โคเนื้อ 1	-
แม่ระมาด	10	-	ข้าวโพดเลี้ยงสัตว์ 5	อะโวคาโด 2	ยางพารา 1	ผัก 1 หน่อไม้ฝรั่ง 1	-	-	-	-
ท่าสองยาง	6	-	-	อะโวคาโด 1 ทุเรียน 1 เสาวรส 1	ยางพารา 1	ผัก 1 บุก 1	-	-	-	-
พบพระ	15	-	มันฝรั่ง 1 ข้าวโพดเลี้ยงสัตว์ 1	อะโวคาโด 6 กล้วยหอม 2 ทุเรียน 1	หมอนไหม 1	ผัก/สมุนไพร 1 บุก 1 พริก 1	-	-	-	-
อุ้มผาง	4	-	ข้าวโพดเลี้ยงสัตว์ 1	ทุเรียน 1 เงาะ 1	กาแฟ 1	-	-	-	-	-
รวม	92									

ที่มา : สำนักงานเกษตรจังหวัดตาก ข้อมูล ณ พฤษภาคม 2568

2.8.4 ข้อมูลศูนย์เรียนรู้การเพิ่มประสิทธิภาพการผลิตสินค้าเกษตร (ศพก.) จังหวัดตาก

ที่	อำเภอ	ที่ตั้งศูนย์		เกษตรกรต้นแบบ	พืชหลัก	กิจกรรมหลักของศูนย์	จำนวน ศูนย์ เครือข่าย
		หมู่ที่	ตำบล				
1	เมืองตาก	4	ไม้งาม	นายสัญญา ทาปิน	พืชผัก	เทคโนโลยีการลดต้นทุนการผลิต	12
2	บ้านตาก	2	ตากตก	นางทรัพย์ คำแดง	ข้าว	เทคโนโลยีการลดต้นทุนการผลิต	11
3	สามเงา	7	สามเงา	นายมนัส โตเอี่ยม	ลำไย	การลดต้นทุนการผลิตลำไยนอกฤดู	18
4	แม่ระมาด	4	พระธาตุ	นางวรรณท์ กันเอี้ยง	ข้าวโพดเลี้ยงสัตว์	การบริหารจัดการแปลง เพื่อลดต้นทุนและเพิ่มผลผลิต	16
5	ท่าสองยาง	1	ท่าสองยาง	นางพิมพ์วิมล เหาตะวะนิช	ไร่นาสวนผสม/เกษตรผสมผสาน	การบริหารจัดการพื้นที่อย่างมีประสิทธิภาพ	14
6	แม่สอด	6	มหาวัน	นายเชษฐา แก้วทันคำ	ข้าวโพดเลี้ยงสัตว์	การลดต้นทุนการผลิต	12

ที่	อำเภอ	ที่ตั้งศูนย์		เกษตรกรต้นแบบ	พืชหลัก	กิจกรรมหลักของศูนย์	จำนวนศูนย์เครือข่าย
		หมู่ที่	ตำบล				
7	พบพระ	9	คีรีราษฎร์	นายวีรภัทร แซ่ลี	กะหล่ำปลี	การผลิตกะหล่ำปลีปลอดภัยจากสารเคมี	20
8	อุ้มผาง	1	อุ้มผาง	นายฐิติ ชอบสุข	พืชผัก	การลดต้นทุนการปลูกพืชผัก	18
9	วังเจ้า	4	เซียงทอง	นางประพิศ โพธิราช	มันสำปะหลัง	เทคโนโลยีการลดต้นทุนการผลิต	16
รวม							137

ที่มา : สำนักงานเกษตรจังหวัดตาก ข้อมูล ณ พฤษภาคม 2568

2.9 ข้อมูลการรับรองมาตรฐานสินค้าเกษตรปลอดภัยของจังหวัด

2.9.1 พื้นที่การทำเกษตรอินทรีย์

- 1) พื้นที่รวม 65 ไร่ - งาน 60 ตารางวา เกษตรกร 16 ราย
- 2) รับรองแล้ว 3 ไร่ - งาน 60 ตารางวา เกษตรกร 7 ราย

ชนิดสินค้า	จำนวนราย	จำนวนไร่
1) ด้านข้าว (กรมการข้าว)		
ไม่มีการรับรอง		
(ไม่มีการขอการรับรองในปี 2568		
ผลการขอการรับรองปี 2567 ไม่ได้รับ		
การรับรอง จำนวน 2 กลุ่ม)		
(ข้อมูล ณ 24 มิถุนายน 2568)		
2) ด้านพืช (ศวพ.)		
- พืช (เตรียมความพร้อม)	-	-
- ปรับเปลี่ยน	-	-
(เป้าหมาย 2 ราย/ 2 แปลง)		
รับรองแล้ว	7	3 ไร่ 60 ตารางวา
(ข้อมูล ณ 26 มิถุนายน 2568)		
3) ด้านพืช PGS (พด.)		
- กลุ่มก้าวหน้า ชั้น 3	9	62 ไร่
(ข้อมูล ณ 24 มิถุนายน 2568)		
รวมทั้งสิ้น	16	65 ไร่ 60 ตารางวา

2.9.2 การรับรอง GAP

- 1) พื้นที่รวม 13,379 ไร่ 2 งาน 60 ตารางวา
- จำนวนเกษตรกร รวม 1,376 ราย แบ่งเป็น
- ด้านพืช และด้านข้าว เกษตรกรรวม 1,216 ราย
- พื้นที่ 12,128 ไร่ 2 งาน 60 ตารางวา
- ด้านประมง เกษตรกร GAP, มกษ.(7417,743,7438) 45 ราย
- ด้านปศุสัตว์ GAP จำนวน 115 ฟาร์ม
- พื้นที่ 1,251 ไร่ - งาน - ตารางวา

ชนิดสินค้า	จำนวนราย	จำนวนไร่
1) พืช GAP		
- พืช GAP (ศวพ.) (1,421 แปลง) (ข้อมูล ณ 26 มิถุนายน 2568)	1,119	11,317 ไร่ 45 ตารางวา
- พืช GAP (ส.ป.ก.) (57 แปลง) (ข้อมูล ณ 12 มิถุนายน 2568)	51	408 ไร่ 2 งาน 15 ตารางวา
2) ข้าว GAP		
- ข้าว GAP (อยู่ระหว่างเตรียมความพร้อมขอรับรอง) (ข้อมูล ณ 24 มิถุนายน 2568)	46	403 ไร่
3) ประมง		
- มกษ.(7417,743,7438)	43	
- GAP (ข้อมูล ณ 13 พฤษภาคม 2568)	2	
4) ปศุสัตว์ GAP		
- GAP ฟาร์มไก่เนื้อ	25	142 ไร่
- GAP ฟาร์มไก่พันธุ์	1	22 ไร่
- GAP ฟาร์มไก่ไข่	1	12 ไร่
- GAP ฟาร์มโคเนื้อ	2	80 ไร่
- GAP ฟาร์มสุกร	86	995 ไร่
(ข้อมูล ณ 24 มิถุนายน 2568)		
รวมทั้งสิ้น	1,376	13,379 ไร่ 2 งาน 60 ตารางวา

3. งบประมาณ ปี 2569 รวมทั้งสิ้น 238,695,164.30 บาท

โครงการตามแผนปฏิบัติการด้านการเกษตรและสหกรณ์จังหวัดตาก ประจำปีงบประมาณ พ.ศ. 2569 ประจำปีไตรมาส 2 ณ 31 มีนาคม 2569 ของส่วนราชการทั้งหมด 17 หน่วยงาน แผนงาน/โครงการ ได้รับงบประมาณทั้งสิ้น 256 โครงการ งบประมาณรวม 238,695,164.30 บาท ผลการเบิกจ่ายแล้ว 85,392,473.30 บาท คิดเป็นร้อยละ 35.77

ที่	กรม/ส่วนราชการเทียบเท่า	จำแนกตามแหล่งงบประมาณ	รวมจำนวนโครงการ	รวมงบประมาณ	ผลความก้าวหน้าการดำเนินงาน	
					เบิกจ่าย	ร้อยละ
1	สำนักงานเกษตรและสหกรณ์จังหวัดตาก	งบประมาณจังหวัด	0	0.00	0.00	0.00
		งบปกติ	7	371,300.00	243,225.00	65.51
		งบประมาณอื่นๆ	0	0.00	0.00	0.00
		รวม 1 แหล่ง	7	371,300.00	243,225.00	65.51

ที่	กรม/ส่วนราชการ เทียบเท่า	จำแนกตาม แหล่ง งบประมาณ	รวม จำนวน โครงการ	รวมงบประมาณ	ผลความก้าวหน้า การดำเนินงาน	
					เบิกจ่าย	ร้อยละ
2	โครงการชลประทานตาก **	งบประมาณ จังหวัด	2	11,800,000.00	0.00	0.00
		งบปกติ	68	153,048,707.18	55,464,044.95	36.24
		งบประมาณอื่นๆ	0	0.00	0.00	0.00
		รวม 2 แหล่ง	70	164,848,707.18	55,464,044.95	33.65
3	สำนักงานตรวจบัญชี สหกรณ์ตาก	งบประมาณ จังหวัด	0	0.00	0.00	0.00
		งบปกติ	16	2,558,290.00	1,129,204.93	44.14
		งบประมาณอื่นๆ	0	0.00	0.00	0.00
		รวม 1 แหล่ง	16	2,558,290.00	1,129,204.93	44.14
4	สำนักงานประมงจังหวัด ตาก	งบประมาณ จังหวัด	0	0.00	0.00	0.00
		งบปกติ	11	1,679,165.00	942,458.95	56.13
		งบประมาณอื่นๆ	0	0.00	0.00	0.00
		รวม 1 แหล่ง	11	1,679,165.00	942,458.95	56.13
5	ศูนย์วิจัยและพัฒนา ประมงน้ำจืดตาก	งบประมาณ จังหวัด	0	0.00	0.00	0.00
		งบปกติ	10	4,470,117.00	2,506,915.08	56.08
		งบประมาณอื่นๆ	0	0.00	0.00	0.00
		รวม 1 แหล่ง	10	4,470,117.00	2,506,915.08	56.08
6	ด่านตรวจประมงตาก	งบประมาณ จังหวัด	0	0.00	0.00	0.00
		งบปกติ	2	333,500.00	327,809.18	98.29
		งบประมาณอื่นๆ	0	0.00	0.00	0.00
		รวม 1 แหล่ง	2	333,500.00	327,809.18	98.29
7	ด่านกักกันสัตว์ตาก	งบประมาณ จังหวัด	0	0.00	0.00	0.00
		งบปกติ	1	4,434,197.00	2,773,756.66	62.55
		งบประมาณอื่นๆ	0	0.00	0.00	0.00
		รวม 1 แหล่ง	1	4,434,197.00	2,773,756.66	62.55
8	ศูนย์วิจัยและบำรุงพันธุ์ สัตว์ตาก	งบประมาณ จังหวัด	0	0.00	0.00	0.00
		งบปกติ	1	1,431,600.00	1,373,476.04	95.94
		งบประมาณอื่นๆ	0	0.00	0.00	0.00
		รวม 1 แหล่ง	1	1,431,600.00	1,373,476.04	95.94
9	สำนักงานปศุสัตว์จังหวัด ตาก	งบประมาณ จังหวัด	0	0.00	0.00	0.00
		งบปกติ	16	1,508,950.00	489,056.00	32.41
		งบประมาณอื่นๆ	0	0.00	0.00	0.00
		รวม 1 แหล่ง	16	1,508,950.00	489,056.00	32.41

ที่	กรม/ส่วนราชการ เทียบเท่า	จำแนกตาม แหล่ง งบประมาณ	รวม จำนวน โครงการ	รวมงบประมาณ	ผลความก้าวหน้า การดำเนินงาน	
					เบิกจ่าย	ร้อยละ
10	สถานีพัฒนาที่ดินตาก **	งบประมาณ จังหวัด	0	0.00	0.00	0.00
		งบปกติ	20	36,568,390.00	7,990,171.00	21.85
		งบประมาณอื่นๆ	0	0.00	0.00	0.00
		รวม 1 แหล่ง	20	36,568,390.00	7,990,171.00	21.85
11	ศูนย์วิจัยและพัฒนาการ เกษตรตาก	งบประมาณ จังหวัด	0	0.00	0.00	0.00
		งบปกติ	8	2,457,178.12	1,653,772.41	67.30
		งบประมาณอื่นๆ	0	0.00	0.00	0.00
		รวม 1 แหล่ง	8	2,457,178.12	1,653,772.41	67.30
12	ด้านตรวจพืชแม่สอด	งบประมาณ จังหวัด	0	0.00	0.00	0.00
		งบปกติ	3	165,000.00	145,444.75	88.15
		งบประมาณอื่นๆ	0	0.00	0.00	0.00
		รวม 1 แหล่ง	3	165,000.00	145,444.75	88.15
13	สำนักงานเกษตรจังหวัด ตาก	งบประมาณ จังหวัด	3	3,551,000.00	1,180,725.00	33.25
		งบปกติ	17	3,642,685.00	3,075,055.00	84.42
		งบประมาณอื่นๆ	0	0.00	0.00	0.00
		รวม 2 แหล่ง	20	7,193,685.00	4,255,780.00	59.16
14	ศูนย์ส่งเสริมและพัฒนา อาชีพการเกษตรจังหวัด ตาก	งบประมาณ จังหวัด	0	0.00	0.00	0.00
		งบปกติ	7	488,000.00	484,160.00	99.21
		งบประมาณอื่นๆ	0	0.00	0.00	0.00
		รวม 1 แหล่ง	7	488,000.00	484,160.00	99.21
15	สำนักงานสหกรณ์จังหวัด ตาก	งบประมาณ จังหวัด	0	0.00	0.00	0.00
		งบปกติ	19	2,422,740.00	1,668,896.00	68.88
		งบประมาณอื่นๆ	0	0.00	0.00	0.00
		รวม 1 แหล่ง	19	2,422,740.00	1,668,896.00	68.88
16	สำนักงานการปฏิรูปที่ดิน จังหวัดตาก	งบประมาณ จังหวัด	0	0.00	0.00	0.00
		งบปกติ	11	1,721,120.00	698,239.09	40.57
		งบประมาณอื่นๆ	11	2,235,969.00	562,188.26	25.14
		รวม 2 แหล่ง	22	3,957,089.00	1,260,427.35	31.85
17	ศูนย์หม่อนไหมเฉลิมพระ เกียรติฯตาก	งบประมาณ จังหวัด	0	0.00	0.00	0.00
		งบปกติ	23	3,807,256.00	2,683,875.00	70.49
		งบประมาณอื่นๆ	0	0.00	0.00	0.00
		รวม 1 แหล่ง	23	3,807,256.00	2,683,875.00	70.49
รวม 17 หน่วยงาน			256	238,695,164.30	85,392,473.30	35.77

ที่มา : กลุ่มยุทธศาสตร์พัฒนาการเกษตร สำนักงานเกษตรและสหกรณ์จังหวัดตาก ข้อมูล ณ 31 มีนาคม 2569

หมายเหตุ : 1. ศูนย์เมล็ดพันธุ์ข้าวกำแพงเพชร และการยางแห่งประเทศไทยจังหวัดกำแพงเพชร รายงานผลการเบิกจ่ายงบประมาณ ณ สำนักงานเกษตรและสหกรณ์จังหวัดกำแพงเพชร

2. กระทรวงการคลังกำหนดเป้าหมายการเบิกจ่ายงบประมาณและการใช้จ่ายภาครัฐ ประจำปีงบประมาณ พ.ศ. 2569 ดังนี้

รายการ	รวม		ไตรมาสที่ 1		ไตรมาสที่ 2		ไตรมาสที่ 3		ไตรมาสที่ 4	
	ใช้จ่าย	เบิกจ่าย	ใช้จ่าย	เบิกจ่าย	ใช้จ่าย	เบิกจ่าย	ใช้จ่าย	เบิกจ่าย	ใช้จ่าย	เบิกจ่าย
รายจ่ายภาพรวม	100	93	38	33	61	55	81	76	100	93
รายจ่ายประจำ	100	98	38	37	61	60	84	83	100	98
รายจ่ายลงทุน	100	75	36	20	59	38	69	55	100	75

อ้างอิง หนังสือกรมบัญชีกลาง ด่วนที่สุด ที่ กค 0412.4/ว751 เรื่อง มาตรการเร่งรัดการเบิกจ่ายงบประมาณและการใช้จ่ายภาครัฐ ประจำปีงบประมาณ พ.ศ. 2569 ลงวันที่ 28 ตุลาคม 2568

4. สถานการณ์ด้านการเกษตรที่สำคัญ (สถานการณ์ปัจจุบัน)

4.1 ข้อมูลสถานการณ์น้ำของจังหวัดตาก

4.1.1 สถานการณ์น้ำในลำน้ำสายหลัก ปริมาณน้ำในเขื่อน/อ่างเก็บน้ำขนาดกลางของจังหวัดตาก (29 เม.ย. 69)

1) เขื่อนภูมิพล ความจุ 13,462.000 ล้าน ลบ.ม. ปัจจุบันมีน้ำเก็บกักอยู่ที่ 8,208.890 ล้าน ลบ.ม. คิดเป็นร้อยละ 60.98 ของปริมาณน้ำในเขื่อนภูมิพลที่สามารถเก็บกักได้

2) อ่างเก็บน้ำขนาดกลาง ความจุ 87.30 ล้าน ลบ.ม. ปัจจุบันมีน้ำเก็บกักอยู่ที่ 38.651 ล้าน ลบ.ม. คิดเป็นร้อยละ 44.273 ของปริมาณน้ำในอ่างขนาดกลางที่สามารถเก็บกักได้

4.1.2 แผนความต้องการใช้น้ำของจังหวัดตาก ตามปีฤดูกาล (หน่วย : ล้าน ลบ.ม.)

ฤดูกาล	พื้นที่ใช้น้ำ	เกษตรกรรม	รักษาระบบนิเวศน์	อุปโภค-บริโภค	อุตสาหกรรม	รวม
ฤดูแล้ง (1พ.ย.67-30เม.ย.68)	ในเขต ชป.	68.23	6.44	2.38	0	77.05
	นอกเขต ชป.	50.862	2.62	4.916	0	58.398
ฤดูฝน (1พ.ค.67-31ต.ค.67)	ในเขต ชป.	51.87	6.44	3.42	0	68.35
	นอกเขต ชป.	101.96	3.32	4.915	0	110.195
รวม		272.922	18.82	15.631	0	313.993

ที่มา : โครงการชลประทานตาก ข้อมูล ณ 20 มกราคม 2569

4.2 สถานการณ์สินค้าเกษตรและราคา

4.2.1 สถานการณ์การผลิต

ภาวะเศรษฐกิจการเกษตรของจังหวัดตาก ในปี 2567 หดตัวร้อยละ 0.7 เมื่อเทียบกับปีที่ผ่านมา เนื่องจากปัจจัยต่าง ๆ ที่เกี่ยวข้องกับการผลิตภาคเกษตร อาทิ ปรากฏการณ์เอลนีโญ ทำให้ประสพภาวะภัยแล้ง ฝนทิ้งช่วง ปริมาณน้ำไม่เพียงพอต่อการเพาะปลูกและสภาพอากาศร้อนจัด นอกจากนี้ราคาปัจจัยการผลิตหลายชนิดอยู่ในระดับสูง ทั้งราคาน้ำมันเชื้อเพลิง ปุ๋ยเคมี และวัตถุดิบอาหารสัตว์ ส่งผลให้ต้นทุนการผลิตสินค้าเกษตรเพิ่มสูงขึ้น รายละเอียดในแต่ละสาขา มีดังนี้

4.2.1.1 สาขาพืช ปี 2567 หดตัวร้อยละ 1.1 เมื่อเทียบกับปีที่ผ่านมา โดยผลผลิตพืชที่สำคัญที่ลดลง ได้แก่ ข้าวนาปี และมันสำปะหลัง

1) ข้าวนาปี

ผลผลิตข้าวนาปี ปี 2567 เท่ากับ 147,564 ตัน ลดลงจากปีที่ผ่านมา ซึ่งมีผลผลิต 148,230 ตัน หรือลดลงร้อยละ 0.5 เนื่องจากเกิดความเสียหายจากการระบาดของแมลงศัตรูพืช (เพลี้ยกระโดดสีน้ำตาล) ในพื้นที่หลายอำเภอ อาทิ อำเภอสองยาง แม่ระมาด และแม่สอด ประกอบกับปริมาณน้ำฝนไม่เพียงพอ ในช่วงฤดูเพาะปลูก จึงส่งผลให้ปริมาณผลผลิตลดลง

2) ข้าวโพดเลี้ยงสัตว์

ผลผลิตข้าวโพดเลี้ยงสัตว์ ปี 2567 เท่ากับ 420,403 ตัน เพิ่มขึ้นจากปีที่ผ่านมา ซึ่งมีผลผลิต 417,480 ตัน หรือเพิ่มขึ้นร้อยละ 0.7 เนื่องจากราคายังอยู่ในเกณฑ์ดีจึงใจให้เกษตรกรบางรายปลูกเพิ่มแทนมันสำปะหลัง ประกอบกับไม่มีโรคแมลงศัตรูพืชระบาดมากนัก จึงส่งผลให้ปริมาณผลผลิตเพิ่มขึ้น

3) มันสำปะหลัง

ผลผลิตมันสำปะหลัง ปี 2567 เท่ากับ 539,956 ตัน ลดลงจากปีที่ผ่านมา ซึ่งมีผลผลิต 599,343 ตัน หรือลดลงร้อยละ 9.9 เนื่องจากผลกระทบจากภาวะภัยแล้ง ฝนทิ้งช่วง และสภาพอากาศร้อนจัด ทำให้หัวมันมีขนาดเล็ก ประกอบกับเกษตรกรบางรายปรับเปลี่ยนไปปลูกข้าวโพดเลี้ยงสัตว์ รวมทั้งขาดแคลนท่อนพันธุ์ดี และราคาอ่อนข้างสูง จึงส่งผลให้ปริมาณผลผลิตลดลง

4) อ้อยโรงงาน

ผลผลิตอ้อยโรงงาน ปี 2567 เท่ากับ 73,950 ตัน เพิ่มขึ้นจากปีที่ผ่านมา ซึ่งมีผลผลิต 70,541 ตัน หรือเพิ่มขึ้นร้อยละ 4.8 เนื่องจากสถานการณ์ราคาอยู่ในเกณฑ์ดีอย่างต่อเนื่อง จึงใจให้เกษตรกรดูแลรักษาผลผลิตมากขึ้น จึงส่งผลให้ปริมาณผลผลิตเพิ่มขึ้น

5) ลำไย

ผลผลิตลำไย ปี 2567 เท่ากับ 22,018 ตัน เพิ่มขึ้นจากปีที่ผ่านมา ซึ่งมีผลผลิต 20,387 ตัน หรือเพิ่มขึ้นร้อยละ 8.0 เนื่องจากลำไยที่ปลูกในช่วงปี 2563 เริ่มให้ผลผลิต ประกอบกับสภาพอากาศหนาวเย็นเหมาะสมต่อการติดดอกออกผล จึงส่งผลให้ปริมาณผลผลิตเพิ่มขึ้น

4.2.1.2 สาขาปศุสัตว์ ปี 2567 ขยายตัวร้อยละ 1.2 เมื่อเทียบกับปีที่ผ่านมา โดยผลผลิตปศุสัตว์ที่เพิ่มขึ้น คือ สุกร และโคเนื้อ

1) สุกร

ผลผลิตสุกร ปี 2567 เท่ากับ 32,537 ตัว เพิ่มขึ้นจากปีที่ผ่านมา ซึ่งมีผลผลิต 30,127 ตัว หรือเพิ่มขึ้นร้อยละ 8.0 เนื่องจากความต้องการบริโภคภายในประเทศมีอย่างต่อเนื่อง ประกอบกับเกษตรกรมีองค์ความรู้ในการป้องกัน และควบคุมโรคภายในฟาร์มที่ดี จึงส่งผลให้ปริมาณผลผลิตสุกรเพิ่มขึ้น

2) โคเนื้อ

ผลผลิตโคเนื้อ ปี 2567 เท่ากับ 39,843 ตัว เพิ่มขึ้นจากปีที่ผ่านมา ซึ่งมีผลผลิต 39,423 ตัว หรือเพิ่มขึ้นร้อยละ 1.1 เนื่องจากภาครัฐดำเนินโครงการส่งเสริมการเลี้ยงโคเนื้ออย่างต่อเนื่อง ประกอบกับเกษตรกรมีองค์ความรู้ การเฝ้าระวังและควบคุมโรคระบาดที่มีประสิทธิภาพมากขึ้น จึงส่งผลให้ปริมาณผลผลิตเพิ่มขึ้น

4.2.1.3 สาขาประมง ปี 2567 หดตัวร้อยละ 1.3 เมื่อเทียบกับปีที่ผ่านมา โดยผลผลิตประมงที่ลดลง ได้แก่ ประมงน้ำจืดจากแหล่งน้ำธรรมชาติ และประมงน้ำจืดเพาะเลี้ยง

1) ประมงน้ำจืดจากแหล่งน้ำธรรมชาติ

ผลผลิตประมงน้ำจืดจากแหล่งน้ำธรรมชาติ ปี 2567 เท่ากับ 1,310 ตัน ลดลงจากปีที่ผ่านมา ซึ่งมีผลผลิต 1,361 ตัน หรือลดลงร้อยละ 3.8 เนื่องจากปริมาณน้ำในแหล่งน้ำธรรมชาติไม่เพียงพอ และสภาพอากาศร้อนจัดไม่เหมาะสมต่อการเจริญเติบโตของสัตว์น้ำ จึงส่งผลให้ปริมาณผลผลิตลดลง

2) ประมงน้ำจืดเพาะเลี้ยง

ผลผลิตประมงน้ำจืดเพาะเลี้ยง ปี 2567 เท่ากับ 2,013 ตัน ลดลงจากปีที่ผ่านมา ซึ่งมีผลผลิต 2,067 ตัน หรือลดลงร้อยละ 2.6 เนื่องจากต้นทุนการผลิตอาหารเพิ่มสูงขึ้น และปริมาณน้ำในแหล่งน้ำไม่เพียงพอ เกษตรกรบางรายจึงปรับลดปริมาณการเลี้ยง ส่งผลให้ปริมาณผลผลิตลดลง

4.2.2 สถานการณ์ราคาสินค้า

4.2.2.1 สาขาพืช

1) ข้าวนาปี

ปี 2567 ราคาข้าวเปลือกนาปี ที่เกษตรกรขายได้ ความชื้น 14-15% เฉลี่ยตันละ 9,433 บาท เพิ่มขึ้นจากปีที่ผ่านมาซึ่งมีราคาเฉลี่ยตันละ 9,013 บาท หรือเพิ่มขึ้นร้อยละ 4.7 เนื่องจากตลาดยังมีความต้องการอย่างต่อเนื่อง ประกอบกับ ในปี 2567 ผลผลิตข้าวในภาพรวมประเทศออกสู่ตลาดลดลงจากสถานการณ์อุทกภัยในแหล่งผลิตสำคัญ ส่งผลให้ราคาข้าวเปลือกปรับตัวสูงขึ้น

2) ข้าวโพดเลี้ยงสัตว์

ปี 2567 ราคาข้าวโพดเลี้ยงสัตว์ที่เกษตรกรขายได้ ความชื้นไม่เกิน 14.5% เฉลี่ยกิโลกรัมละ 8.34 บาท ลดลงจากปีที่ผ่านมา ซึ่งมีราคาเฉลี่ยกิโลกรัมละ 9.37 บาท หรือลดลงร้อยละ 11.0 เนื่องจากผลผลิตมีความชื้นสูง ประกอบกับผู้ประกอบการโรงงานอาหารสัตว์มีการนำเข้าข้าวโพดเลี้ยงสัตว์จากประเทศเพื่อนบ้านมากขึ้น จึงส่งผลให้ราคาปรับตัวลดลง

3) มันสำปะหลัง

ปี 2567 ราคาหัวมันสำปะหลังสดคละที่เกษตรกรขายได้ เฉลี่ยกิโลกรัมละ 2.59 บาท ลดลงจากปีที่ผ่านมา ซึ่งมีราคาเฉลี่ยกิโลกรัมละ 2.88 บาท หรือลดลงร้อยละ 10.1 เนื่องจากคุณภาพผลผลิตไม่ได้มาตรฐานตามที่ตลาดต้องการ จึงส่งผลให้ราคาปรับตัวลดลง

4) อ้อยโรงงาน

ปี 2567 ราคาอ้อยโรงงานที่เกษตรกรขายได้ เฉลี่ยตันละ 1,329 บาท เพิ่มขึ้นจากปีที่ผ่านมา ซึ่งมีราคาเฉลี่ยตันละ 1,119 บาท หรือเพิ่มขึ้นร้อยละ 18.7 เนื่องจากสำนักงานคณะกรรมการอ้อยและน้ำตาลทรายประกาศราคาอ้อยขั้นต่ำเฉลี่ย ณ ระดับความหวาน ที่ 10 ซี.ซี.เอส. เพิ่มขึ้นเพื่อให้สอดคล้องกับราคาน้ำตาลในตลาดโลกและความต้องการใช้ในการบริโภคและอุตสาหกรรมต่าง ๆ ที่เพิ่มขึ้น

5) ลำไย

ปี 2567 ราคาลำไยช่อเกรด A ที่เกษตรกรขายได้ เฉลี่ยกิโลกรัมละ 27.89 บาท ลดลงจากปีที่ผ่านมา ซึ่งมีราคาเฉลี่ยกิโลกรัมละ 28.71 บาท หรือลดลงร้อยละ 2.9 เนื่องจากผลผลิตมีคุณภาพลดลง ทำให้โรงงานแปรรูปปรับซื้อในราคาต่ำ จึงส่งผลให้ราคาลำไยปรับตัวลดลง

4.2.2.2 สาขาปศุสัตว์

1) สุกร

ปี 2567 ราคาสุกรที่เกษตรกรขายได้ น้ำหนักต่ำกว่า 100 กิโลกรัม เฉลี่ยกิโลกรัมละ 70.96 บาท ลดลงจากปีที่ผ่านมา ซึ่งมีราคาเฉลี่ยกิโลกรัมละ 77.24 บาท หรือลดลงร้อยละ 8.1 เนื่องจากปริมาณผลผลิตในภาพรวมเพิ่มขึ้น จึงส่งผลให้ราคาสุกรปรับตัวลดลง

2) โคเนื้อ

ปี 2567 ราคาโคเนื้อที่เกษตรกรขายได้ขนาดกลาง น้ำหนัก 300 - 350 กิโลกรัม เฉลี่ยอยู่ที่ตัวละ 27,222 บาท ลดลงจากปีที่ผ่านมา ซึ่งมีราคาเฉลี่ยตัวละ 29,402 บาท หรือลดลงร้อยละ 7.4 เนื่องจากปริมาณผลผลิตเพิ่มขึ้น ประกอบกับการส่งออกชะลอตัว จึงทำให้ปริมาณในประเทศมีมากกว่าความต้องการ ส่งผลให้ราคาโคมีชีวิตปรับตัวลดลง

4.2.2.3 สาขาประมง

1) ประมงน้ำจืดจากแหล่งน้ำธรรมชาติ

ปี 2567 ราคาประมงน้ำจืดจากแหล่งน้ำธรรมชาติที่เกษตรกรขายได้เฉลี่ย กิโลกรัมละ 59.17 บาท เพิ่มขึ้นจากปีที่ผ่านมา ซึ่งมีราคาเฉลี่ยกิโลกรัมละ 59.04 บาท หรือเพิ่มขึ้นร้อยละ 0.2 เนื่องจากปริมาณผลผลิตไม่เพียงพอ ต่อความต้องการของผู้บริโภคทั้งในและต่างจังหวัด ส่งผลให้ราคาปรับตัวเพิ่มขึ้น

2) ประมงน้ำจืดเพาะเลี้ยง

ปี 2567 ราคาประมงน้ำจืดเพาะเลี้ยงที่เกษตรกรขายได้ เฉลี่ยกิโลกรัมละ 65.70 บาท ลดลงจากปีที่ผ่านมา ซึ่งมีราคาเฉลี่ยกิโลกรัมละ 65.74 บาท หรือลดลงร้อยละ 0.1 เนื่องจากความต้องการของตลาดลดลง ผู้บริโภคหันไปบริโภคปลาน้ำจืดจากแหล่งน้ำธรรมชาติเพิ่มมากขึ้น จึงส่งผลให้ราคาปลาเพาะเลี้ยงที่เกษตรกรขายได้ปรับตัวลดลง

ข้อมูล : สำนักงานเศรษฐกิจการเกษตร ที่ 2

4.3 สถานการณ์การค้าชายแดน

สถานการณ์การค้าชายแดนไทย-เมียนมา ด้านอำเภอแม่สอด จังหวัดตาก ปีงบประมาณ พ.ศ. 2568 จังหวัดตากมีมูลค่าสินค้าส่งออกรวม 58,364.71 ล้านบาท มีมูลค่าสินค้านำเข้ารวม 20,266.69 ล้านบาท มูลค่ารวม 78,631.40 ล้านบาท ดุลการค้า 38,098.02 ล้านบาท รายละเอียดดังนี้

4.3.1 มูลค่าสินค้าส่งออก - นำเข้า

สินค้าส่งออก			สินค้านำเข้า		
ที่	ชนิดสินค้า	มูลค่า (ล้านบาท)	ที่	ชนิดสินค้า	มูลค่า (ล้านบาท)
1	โทรศัพท์มือถือพร้อมอุปกรณ์	2,610.82	1	แรพลวง (คลังภัณฑ์บน)	13,805.24
2	รถจักรยานยนต์	2,005.26	2	เศษอลูมิเนียมเก่าใช้แล้ว	764.17
3	น้ำมันปาล์ม	1,713.33	3	พริกแห้ง (สิทธิ FORM D)	440.93
4	รถยนต์ (เก่าใช้แล้วนำเข้ามาปรับสภาพและส่งออก)	1,672.67	4	พริกสด (สิทธิ FORM D)	354.41
5	น้ำมันดีเซล	1,543.19	5	มะขามเปียก (สิทธิ FORM D)	116.74
6	สินค้าอื่นๆ	48,819.44	6	สินค้าอื่นๆ	4,785.20
	มูลค่ารวม	58,364.71		มูลค่ารวม	20,266.69

ที่มา : ด้านศุลกากรแม่สอด ปีงบประมาณ พ.ศ. 2568 (1 ตุลาคม 2567 - 30 กันยายน 2568)

4.3.2 มูลค่าสินค้าส่งออก - นำเข้า ด้านพืช 5 อันดับแรก

สินค้าส่งออกรด้านพืช			สินค้านำเข้าด้านพืช		
ที่	ชนิดสินค้า	มูลค่า (ล้านบาท)	ที่	ชนิดสินค้า	มูลค่า (ล้านบาท)
1	กากถั่วเหลือง	318.95	1	พริกแห้ง	438.18
2	ข้าวขาว	5.34	2	พริกสด	346.80
3	ใบพลูแห้ง	5.28	3	มะขามเปียก	114.60
4	แอปเปิ้ล	3.14	4	มันเส้น	88.62
5	หมากแห้ง	2.18	5	ขมิ้นแห้ง	38.76
6	อื่นๆ	4.93	6	อื่นๆ	152.33
	มูลค่ารวม	339.82		มูลค่ารวม	1,179.29

ที่มา : ด้านตรวจพืชแม่สอด ปีงบประมาณ พ.ศ. 2568 (1 ตุลาคม 2567 - 30 กันยายน 2568)

4.3.3 มูลค่าสินค้าส่งออก - นำเข้า ด้านปศุสัตว์ 5 อันดับแรก

สินค้าส่งออกด้านปศุสัตว์			สินค้านำเข้าด้านปศุสัตว์		
ที่	ชนิดสินค้า	มูลค่า (ล้านบาท)	ที่	ชนิดสินค้า	มูลค่า (ล้านบาท)
1	สุกร	638.67	1	โค	-
2	ชิ้นส่วนไก่	403.67	2	กระบือ	-
3	ไส้กรอกไก่ หมู	308.59	3	แพะ	-
4	ชิ้นส่วนสุกร	113.60	4	แกะ	-
5	ไก่ไข่	41.97	5	หนังโค - หนังกระบือ	-
6	อื่นๆ	92.53	6	อื่นๆ	-
	มูลค่ารวม	1,599.03		มูลค่ารวม	-

ที่มา : ด้านกักกันสัตว์ตาก ปีงบประมาณ พ.ศ. 2568 (1 ตุลาคม 2567 - 30 กันยายน 2568)

หมายเหตุ เนื่องด้วยกรมปศุสัตว์ประกาศชะลอการนำเข้าหรือนำผ่านราชอาณาจักร ซึ่งโค กระบือ หรือซากโค ซากกระบือ จากสาธารณรัฐแห่งสหภาพเมียนมา จำนวน 5 ฉบับ ตั้งแต่วันที่ 1 มีนาคม 2566 ถึง 24 พฤษภาคม 2567 เป็นเวลาทั้งสิ้น 451 วัน ซึ่งปัจจุบันประกาศชะลอการนำเข้าหรือนำผ่านราชอาณาจักรซึ่งโค กระบือ หรือซากโค ซากกระบือ จากสาธารณรัฐแห่งสหภาพเมียนมาดังกล่าว ได้สิ้นสุดลงแล้วแต่ยังไม่มีมาตรการให้นำเข้า โค-กระบือ หรือซากโค ซากกระบือ จึงไม่ปรากฏข้อมูลปริมาณและมูลค่าสินค้านำเข้าปศุสัตว์

4.3.4 มูลค่าสินค้าส่งออก - นำเข้า ด้านประมง 5 อันดับแรก

สินค้าส่งออกด้านประมง			สินค้านำเข้าด้านประมง		
ที่	ชนิดสินค้า	มูลค่า (ล้านบาท)	ที่	ชนิดสินค้า	มูลค่า (ล้านบาท)
1	ปลาทรายแดง (ลูกชิ้น)	119.51	1	กุ้งเคย	27.42
2	หอยนางรม (ซอส)	92.19	2	ปลาทรายแดง	12.23
3	ปลาแชลมอน	85.20	3	ปลายอดม่วงหอนยาว	8.92
4	ปลาชาร์ติน (ปลากระป๋อง)	83.78	4	หอยหมาก	6.64
5	สาหร่ายทะเล	80.35	5	ปลาไหลนา	3.08
6	อื่นๆ	585.13	6	อื่นๆ	25.15
	มูลค่ารวม	1,046.16		มูลค่ารวม	83.44

ที่มา : ด้านตรวจประมงตาก ปีงบประมาณ พ.ศ. 2568 (1 ตุลาคม 2567 - 30 กันยายน 2568)

5. สถานการณ์และการช่วยเหลือภัยพิบัติด้านการเกษตร

5.1 การให้ความช่วยเหลือเกษตรกรผู้ประสบภัยพิบัติ ปีงบประมาณ พ.ศ. 2568

การให้ความช่วยเหลือภัยพิบัติด้านการเกษตร รวม 9 หน่วยงาน (วตภัย 2 หน่วยงาน, อุทกภัย 7 หน่วยงาน) เกษตรกรผู้ประสบภัย รวม 2,406 ราย พื้นที่เสียหายรวมทั้งสิ้น 14,405.00 ไร่ แบ่งเป็น

- พื้นที่ปลูกพืช 14,266.50 ไร่ บ่อดิน 100.50 ไร่ แปลงหญ้าเลี้ยงสัตว์ 38 ไร่
- สัตว์ตาย (ไก่อพื้นบ้าน/ไก่อวง) 140 ตัว

วงเงินขอรับความช่วยเหลือ รวมวงเงินทั้งสิ้น 27,901,862.50 บาท

5.2 การให้ความช่วยเหลือเกษตรกรผู้ประสบภัยพิบัติ ปีงบประมาณ พ.ศ. 2569

อำเภอ	ด้านพืช				ด้านประมง				ด้านปศุสัตว์				รวม	
	กรณี	เกษตรกร (ราย)	พื้นที่ ช่วยเหลือ (ไร่)	วงเงิน (บาท)	เกษตรกร (ราย)	พื้นที่ปลอมน (ไร่)	กระชังปลา (ตร.ม.)	วงเงิน (บาท)	เกษตรกร (ราย)	แปลงหญ้า (ไร่)	สัตว์ตาย (ตัว)	วงเงิน (บาท)	เกษตรกร (ราย)	วงเงิน (บาท)
อุทกภัย														
1. วันที่ 28 ตุลาคม 2568 และ 7 พฤศจิกายน 2569														
เมืองตาก	พืชตาย	509	1,951.50	3,022,530.00	163	75		351,150.00					672	3,373,680.00
	ดินทับถม	1	1.00	7,000.00									1	7,000.00
บ้านตาก	พืชตาย	767	3317.25	4,739,172.00	6	4.875		22,824.75					773	4,761,996.75
	ดินทับถม	3	2.00	14,000.00									3	14,000.00
สามเงา	พืชตาย	190	988.75	1,650,632.00	12	14.375		67,303.75	30	234.00	31	478,720.00	232	2,196,655.75
	ดินทับถม	3	2.00	14,000.00									3	14,000.00
วังเจ้า	พืชตาย	125	525.00	1,040,536.00	13		702.00	258,336.00					138	1,298,872.00
	รวม 4 อำเภอ	1,595	6,785.50	10,473,870.00	194	94.250	702.00	699,614.50	30	234.00	31	478,720.00	1,819	11,652,204.50
(รวม เกษตรกรไม่ชำระราย)		1,592	6,785.50	10,473,870.00	194	94.250	702.00	699,614.50	30	234.00	31	478,720.00	1,816	11,652,204.50

หมายเหตุ: ที่ประชุม ก.ช.ภ.จ. จังหวัดตาก มีมติเห็นชอบให้การช่วยเหลือ โดยใช้วงเงินทศรองราชการ ในอำนาจปลัดกระทรวงเกษตรและสหกรณ์ เมื่อวันที่ 5 กุมภาพันธ์ 2569

5.3 การป้องกันและแก้ไขการเผาในพื้นที่การเกษตร

5.3.1 ผลการดำเนินงานการป้องกันและแก้ไขการเผาในพื้นที่การเกษตร

5.3.1.1 ภาพรวมของจังหวัดตาก สถานการณ์จุด Hot Spot ในพื้นที่ ตั้งแต่วันที่ 1 มกราคม 2569 ถึงวันที่ 27 เมษายน 2569 มีจุดความร้อนสะสมรวม 8,701 จุด จุดความร้อนในพื้นที่การเกษตร จำนวน 346 จุด ดังนี้

1) เป้าหมายการลดลงของจุดความร้อน ปี 2569 ตามตัวชี้วัดจังหวัด

เป้าหมายระดับอำเภอและพื้นที่รับผิดชอบ					
อำเภอ	เป้าหมาย ลด 20% จากค่าเฉลี่ย 5 ปีย้อนหลัง	จุดความร้อน สะสม ปี 69	พื้นที่รับผิดชอบ	เป้าหมาย ลด 20% จากค่าเฉลี่ย 5 ปีย้อนหลัง	จุดความร้อน สะสม ปี 69
แม่สอด	621	1,241	ป่าสงวนฯ	2,170	3,496
แม่ระมาด	760	1,327			
พบพระ	238	346	พื้นที่เกษตร	103	120
ท่าสองยาง	445	1,031			
อุ้มผาง	556	895	เขต สปก.	179	226
เมืองตาก	596	1,059			
บ้านตาก	520	564	ชุมชนและอื่นๆ	177	247
สามเงา	1,799	1,811			
วังเจ้า	295	427	ป่าอนุรักษ์	3,193	4,606
ตาก ผลรวม	5,830	8,701			
			พื้นที่ริมทาง	8	6
			ตาก ผลรวม	5,830	8,701

2) จำนวนจุดความร้อนปัจจุบัน



สรุปสถานการณ์จุดความร้อนของจังหวัดตาก ปี 2569

ข้อมูล ณ วันที่ 1 มกราคม - 27 เมษายน 2569

ตารางจุดความร้อนรายวัน (เดือนเมษายน)

อำเภอ	1	2	3	4	5	6	7	8	9	10	11	12	13	14	15	16	17	18	19	20	21	22	23	24	25	26	27	28	29	30	31	สะสม
1.เมืองตาก	28	48	80	62	14	10	10	10	10	15	15	13	20	13	11	26	60	25	27	6	10	7	9	4	5		4					532
2.บ้านตาก		14	27	44	6	6	4	6	16	11	1	18	23	40	56	47	17	13	15	16	10	1	1	3		2					397	
3.สามเงา	31	72	113	116	31	17	17	21	53	28	7	2	17	34	24	59	52	84	76	131	52	29	11	9	23		1				1110	
4.วังเจ้า	4	11	37	16	6	3	7	27	37	34	19	4	3	2	8	14	14	5	1	10	2		1								265	
5.แม่ระมาด	28	46	75	59	7	17	12	15	36	19	7	17	15	9	12	10	12	16	12	15	7	10	3	2	10	1	9				481	
6.แม่สอด	61	89	71	63	20	17	15	29	37	25	13	15	23	22	21	18	30	10	4	21	5	2	8	7	2	3	7				638	
7.พบพระ	16	28	39	19	4	15	7	3	3	7	8	5	7	3	13	8	6	4	5	16	2	3	7	4	2						235	
8.ท่าสองยาง	27	31	34	38	26	16	33	32	37	26	39	39	30	44	38	42	15	42	21	37	18	16	9	7	8	5	14				724	
9.อุ้มผาง	20	58	62	24	20	10	22	22	23	11	5	18	25	18	23	21	33	88	4	44	5	10	5	3	2		3				579	
ตาก รวม	215	397	538	441	134	111	127	165	257	176	112	138	156	183	221	279	204	289	144	300	108	80	48	41	47	15	35	0	0	0	4,961	

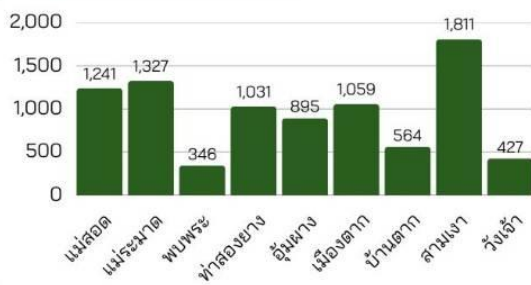
ตารางจุดความร้อน

อำเภอ	พื้นที่รับผิดชอบ							รวมและอื่น ๆ	ผลรวม HP
	ป่าอนุรักษ์		ป่าสงวนแห่งชาติ		เขต สปก.	พื้นที่เกษตร	พื้นที่ริมทางหลวง (50เมตร)		
	พท.ป่า	พท.ทำกิน	พท.ป่า	พท.ทำกิน					
1.เมืองตาก	330	13	528	55	22	28	1	82	1059
2.บ้านตาก	388		163	3		1	1	8	564
3.สามเงา	1,382	3	353	1		3	1	68	1811
4.วังเจ้า	161	25	161	45	11	1		23	427
5.แม่ระมาด	505	61	501	156	76	25		3	1327
6.แม่สอด	629	21	214	193	86	54	1	43	1241
7.พบพระ	92	8	87	125	28	2	1	3	346
8.ท่าสองยาง	303	19	553	138	1	5	1	11	1031
9.อุ้มผาง	641	25	158	62	2	1		6	895
ตาก รวม	4,431	175	2,718	778	226	120	6	247	8,701
	4,606		3,496						

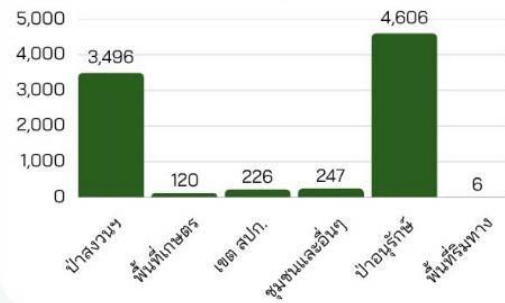
เปรียบเทียบจุด HP กับเป้าหมาย

เป้าหมาย ลด 20 % จากค่าเฉลี่ยย้อนหลัง 5 ปี	จุดความร้อนสะสมปี 69	เปรียบเทียบเป้าหมายกับจุดความร้อนสะสมปี 69 (จุด)	เปรียบเทียบเป้าหมายกับจุดความร้อนสะสมปี 69 (%)
5,830	8,701	▲-2,871	49.25

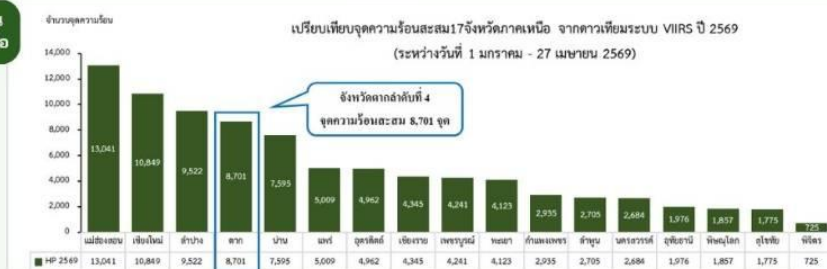
กราฟจุดความร้อนระดับอำเภอ



กราฟจุดความร้อนเขตพื้นที่รับผิดชอบ



กราฟจุดความร้อน 17 จังหวัดภาคเหนือ



5.3.1.2 สรุปจุดความร้อนในพื้นที่การเกษตร และเปรียบเทียบร้อยละตามตัวชี้วัด

(ข้อมูล ณ วันที่ 27 เมษายน 2569)

พื้นที่	จุดความร้อน	ตรวจสอบแล้ว	อยู่ระหว่างตรวจสอบ	พบ		ไม่พบ
				พื้นที่รับผิดชอบ	นอกพื้นที่ (พื้นที่อื่น/ป่า)	
เกษตร	120	118	2	29	47	42
ส.ป.ก.	226	226	-	77	26	123
	346	344	-	106	73	165

6. ปัญหา/ข้อเรียกร้องที่เกิดขึ้นในจังหวัด/แนวทางแก้ไข

6.1 การรายงานสถานการณ์ปัญหาพืชผลทางการเกษตรในพื้นที่จังหวัดตาก ได้แก่ ราคาผลผลิตตกต่ำ การบริการจัดการน้ำไม่เพียงพอต่อการทำการเกษตร เป็นต้น

6.2 การแก้ไขปัญหาหนี้สินเกษตรกร

จังหวัดตากใช้ช่องทางในการแก้ไขปัญหาหนี้สินเกษตรกร ซึ่งดำเนินการโดยกระทรวงเกษตรและสหกรณ์ 2 ช่องทาง ดังนี้

6.2.1 กองทุนฟื้นฟูและพัฒนาเกษตรกร

6.2.2 กองทุนหมุนเวียนเพื่อการกู้ยืมแก่เกษตรกรและผู้ยากจน

7. ปัญหาอุปสรรค/ความเสี่ยง/ความท้าทาย ต่อการปฏิบัติราชการด้านการเกษตรของจังหวัด และข้อเสนอวิธีการลดความเสี่ยง

7.1 การทำการเกษตรบางส่วนทำในพื้นที่ป่าซึ่งไม่มีเอกสารสิทธิ์ ทำให้เมื่อเกิดปัญหาด้านต่างๆ เช่น ภัยพิบัติ หรือเมื่อภาครัฐมีนโยบาย/โครงการต่างๆ ที่จะช่วยเหลือเกษตรกร ก็ไม่สามารถดำเนินการได้ ทำให้เกิด การขาดทุนเป็นหนี้สินสะสม