



แผนป้องกันและบรรเทาสาธารณภัย ด้านการเกษตร ในช่วงฤดูฝน ปี ๒๕๖๔ จังหวัดตรัง



ศูนย์ติดตามและแก้ไขปัญหาภัยพิบัติด้านการเกษตรจังหวัดตรัง
สำนักงานเกษตรและสหกรณ์จังหวัดตรัง

คำนำ

กระทรวงเกษตรและสหกรณ์ มอบหมายให้เกษตรและสหกรณ์จังหวัด ในฐานะผู้อำนวยการศูนย์ติดตามและแก้ไขปัญหาภัยพิบัติด้านการเกษตรจังหวัด บูรณาการส่วนราชการและหน่วยงานที่เกี่ยวข้องร่วมจัดทำแผนป้องกันและบรรเทาสาธารณภัยด้านการเกษตรในช่วงฤดูฝน ปี ๒๕๖๔ เพื่อเป็นการป้องกันและลดผลกระทบจากภัยพิบัติด้านการเกษตรรวมถึงการช่วยเหลือเกษตรกรผู้ประสบภัยได้ทันทั่วถึง

จังหวัดตรัง เป็นจังหวัดหนึ่งของภาคใต้ที่มีประสบปัญหาอุทกภัย ซึ่งสร้างความเสียหายแก่พื้นที่การเกษตรและผลิตผลทางการเกษตรเป็นจำนวนมาก ศูนย์ติดตามและแก้ไขปัญหาภัยพิบัติด้านการเกษตรจังหวัดตรัง จึงจัดทำได้แผนป้องกันและบรรเทาสาธารณภัยด้านการเกษตร ในช่วงฤดูฝน ปี ๒๕๖๔ จังหวัดตรัง โดยความร่วมมือแบบบูรณาการของหน่วยงานต่างๆ ในจังหวัดตรัง เพื่อให้สามารถขับเคลื่อนการดำเนินงานตามแผนและบูรณาการการทำงานระหว่างหน่วยงานที่เกี่ยวข้องในการป้องกันและให้ความช่วยเหลือผู้ประสบภัยได้อย่างรวดเร็ว และมีประสิทธิภาพ โดยกำหนดมาตรการลดความเสี่ยงจากอุทกภัยด้านการเกษตร แบ่งเป็นก่อนเกิดภัย ขณะเกิดภัย และหลังเกิดภัย ประกอบด้วย ๔ แผนงาน คือ ๑) การป้องกันและเตรียมความพร้อมเพื่อลดผลกระทบ ๒) การเผชิญเหตุ ๓) การหยุดยั้งความเสียหาย และ ๔) การฟื้นฟูให้ดีกว่าเดิม และหวังเป็นอย่างยิ่งว่าแผนป้องกันและบรรเทาสาธารณภัยด้านการเกษตรในช่วงฤดูฝน ปี ๒๕๖๔ จังหวัดตรังฉบับนี้ จะสามารถเพิ่มประสิทธิภาพในการร่วมปฏิบัติงานในภาวะฉุกเฉินแบบบูรณาการของหน่วยงานที่เกี่ยวข้องให้สามารถป้องกันและลดผลกระทบจากภัยพิบัติด้านการเกษตรที่จะเกิดขึ้นกับเกษตรกรในจังหวัดตรังได้อย่างมีประสิทธิภาพต่อไป

ศูนย์ติดตามและแก้ไขปัญหาภัยพิบัติด้านการเกษตรจังหวัดตรัง

มิถุนายน ๒๕๖๔

สารบัญ

เรื่อง	หน้า
บทที่ ๑ บทนำ	
วัตถุประสงค์	๒
กรอบแนวคิด	๒
แนวทางดำเนินการจัดการความเสี่ยงจากภัยพิบัติ	๓
กลไกการบริหารจัดการภัยพิบัติด้านการเกษตร	๔
บทบาท หน้าที่ของหน่วยงานในสังกัดกระทรวงเกษตรและสหกรณ์	๕
บทที่ ๒ สภาพทั่วไป	
ลักษณะทางกายภาพ	๗
การเมืองการปกครอง	๙
ประชากร	๙
ข้อมูลด้านการเกษตร	๑๐
ข้อมูลด้านชลประทาน	๑๗
สรุปสถานการณ์ภัยพิบัติด้านการเกษตรในช่วงฤดูฝน ปี ๒๕๖๓ จังหวัดตรัง	๑๗
การประเมินสถานการณ์และวิเคราะห์ความเสี่ยง	๑๙
การวางแผนการเพาะปลูกในฤดูฝน ปี ๒๕๖๔	๒๘
บทที่ ๓ แผนเตรียมรับสถานการณ์ภัยพิบัติด้านการเกษตรในช่วงฤดูฝน ปี ๒๕๖๔ จังหวัดตรัง	
สภาพปัญหา	๒๙
แผนเตรียมรับสถานการณ์ภัยพิบัติด้านการเกษตรและการระบาดของศัตรูพืช	๓๑
ในช่วงฤดูฝน ปี ๒๕๖๔	
แผนผังขั้นตอนการปฏิบัติงานเมื่อเกิดภัยพิบัติด้านการเกษตร (แผนเผชิญเหตุ)	๔๑
แผนผังขั้นตอนการช่วยเหลือผู้ประสบภัยพิบัติด้านการเกษตรของจังหวัด	๔๒
กรณีประกาศเขตภัยพิบัติ	
แผนผังการติดต่อสื่อสารเพื่อขอรับการช่วยเหลือเมื่อเกิดปัญหาภัยพิบัติด้านการเกษตร	๔๓
ในช่วงฤดูฝน	
บัญชีทรัพยากร	๔๔
บัญชีรายชื่อผู้ติดต่อเพื่อการประสานการป้องกันและบรรเทาสาธารณภัยด้านการเกษตร	๔๕
บทที่ ๔ การติดตามและการรายงาน	๔๘
ภาคผนวก	
แผนที่แสดงพื้นที่เสี่ยงอุทกภัยจังหวัดตรัง	๔๙
จุดอพยพสัตว์เพื่อช่วยเหลือผู้ประสบภัยด้านปศุสัตว์ จังหวัดตรัง	๕๐

บทที่ ๑ บทนำ

กรมอุตุนิยมวิทยา ประกาศการเริ่มต้นฤดูฝนของประเทศไทย ปี ๒๕๖๔ คาดว่าประเทศไทย จะสิ้นสุดฤดูร้อน และเริ่มต้นเข้าสู่ฤดูฝนในวันที่ ๑๕ พฤษภาคม ๒๕๖๔ เนื่องจากบริเวณประเทศไทยมีฝนตกชุก ต่อเนื่องและครอบคลุมพื้นที่ส่วนใหญ่ของประเทศ ประกอบกับทิศทางลมระดับผิวพื้นถึงความสูง ๓.๕ กิโลเมตร ได้เปลี่ยนทิศเป็นลมตะวันตกเฉียงใต้ ซึ่งพัดนำความชื้นจากทะเลอันดามันเข้ามาปกคลุมประเทศไทย อย่างต่อเนื่อง และลมชั้นบนตั้งแต่ระดับความสูง ๕ กิโลเมตรขึ้นไป ได้เปลี่ยนทิศเป็นลมตะวันออกเฉียงเหนือ พัดปกคลุมประเทศไทย ซึ่งถือว่าเป็นการเข้าสู่ฤดูฝนของประเทศไทยในปีนี ในช่วงครึ่งแรกของฤดูฝนปริมาณ และการกระจายของฝนจะมีมากกว่าค่าเฉลี่ยปกติ ส่วนในช่วงครึ่งหลังของฤดูฝน ปริมาณและการกระจายของ ฝนจะเข้าสู่ภาวะปกติ อย่างไรก็ตามในบางช่วงจะมีฝนตกหนักถึงหนักมากติดต่อกันหลายวัน ซึ่งอาจก่อให้เกิด สภาวะน้ำท่วมฉับพลันและน้ำป่าไหลหลากในหลายพื้นที่ ฤดูฝนปีนี้คาดว่าจะมีปริมาณฝนมากกว่าปีที่แล้ว และมากกว่าค่าเฉลี่ยปกติร้อยละ ๕-๑๐ ฤดูฝนของประเทศไทยตอนบนจะสิ้นสุดประมาณกลางเดือนตุลาคม สำหรับภาคใต้โดยเฉพาะฝั่งตะวันออกจะมีฝนตกต่อไปอีกถึงกลางเดือนมกราคม ๒๕๖๕

คาดหมายสภาพอากาศในช่วงเดือนสิงหาคมและกันยายน มีฝนตกชุกหนาแน่นที่สุด และมีโอกาสสูง ที่จะมีพายุหมุนเขตร้อนเคลื่อนผ่านประเทศไทยตอนบน ซึ่งจะส่งผลให้มีฝนตกหนักถึงหนักมากในหลายพื้นที่ และอาจก่อให้เกิดสภาวะน้ำท่วมฉับพลัน น้ำป่าไหลหลาก รวมทั้งน้ำล้นตลิ่งได้ในบางแห่ง ลักษณะอากาศทั่วไป ในช่วงกลางและปลายเดือนพฤษภาคม-เดือนมิถุนายน ประเทศไทยจะมีฝนเพิ่มมากขึ้นและต่อเนื่อง โดยส่วนใหญ่ มีฝนตกร้อยละ ๔๐-๖๐ ของพื้นที่ที่มีฝนตกหนักบางแห่ง จากนั้นช่วงประมาณครึ่งแรกของเดือนกรกฎาคม ปริมาณและการกระจายของฝนจะลดลงและอาจทำให้เกิดการขาดแคลนน้ำด้านการเกษตรในบางแห่ง โดยเฉพาะพื้นที่ที่แล้งซ้ำซากนอกเขตชลประทาน เนื่องจากมรสุมตะวันตกเฉียงใต้ที่พัดปกคลุมทะเลอันดามัน และประเทศไทยจะมีกำลังอ่อนลง ส่วนร่องมรสุมจะเลื่อนขึ้นไปพาดผ่านบริเวณตอนใต้ของประเทศจีน สำหรับช่วงตั้งแต่กลางเดือนกรกฎาคม-กันยายน ประเทศไทยจะกลับมามีฝนตกชุกหนาแน่นอีกครั้งโดยส่วนใหญ่ จะมีฝนตกร้อยละ ๖๐ - ๘๐ ของพื้นที่ที่มีฝนหนักหลายพื้นที่และหนักมากในบางแห่ง ซึ่งจะก่อให้เกิดสภาวะ น้ำท่วมฉับพลัน น้ำป่าไหลหลาก รวมทั้งน้ำล้นตลิ่งในหลายพื้นที่ เนื่องจากมรสุมตะวันตกเฉียงใต้ที่พัดปกคลุม ทะเลอันดามันและประเทศไทย จะกลับมามีกำลังแรงเป็นระยะๆ และต่อเนื่องมากขึ้น ประกอบกับร่องมรสุม จะเลื่อนลงมาพาดผ่านบริเวณประเทศไทยตอนบนเป็นระยะๆ ส่วนในเดือนตุลาคม ภาคเหนือและภาคตะวันออกเฉียงเหนือ ปริมาณและการกระจายของฝนจะลดลงและเริ่มจะมีอากาศหนาวเย็นในตอนเช้าโดยเฉพาะตอนบนของภาค แต่ภาคกลาง ภาคตะวันออกและภาคใต้ยังคงมีฝนตกชุกหนาแน่นต่อไป กับมีฝนตกหนักหลายพื้นที่และหนักมาก ในบางแห่ง เนื่องจากบริเวณความกดอากาศสูงจากประเทศจีนจะเริ่มแผ่ลงมาปกคลุมตอนบนของภาคเหนือ และภาคตะวันออกเฉียงเหนือ ประกอบกับร่องมรสุมจะเลื่อนลงไปพาดผ่านบริเวณภาคกลางตอนล่าง ภาคใต้ ตอนบนและภาคตะวันออก นอกจากนี้ มรสุมตะวันตกเฉียงใต้ที่พัดปกคลุมประเทศไทยจะเริ่มเปลี่ยนเป็นมรสุม ตะวันออกเฉียงเหนือพัดปกคลุมแทน

สำหรับจังหวัดตรัง เป็นจังหวัดที่ตั้งอยู่ทางด้านชายฝั่งทะเลตะวันตกของภาคใต้ ลักษณะภูมิอากาศ จึงอยู่ภายใต้อิทธิพลของลมมรสุมตะวันตกเฉียงใต้ และลมมรสุมตะวันออกเฉียงเหนือที่พัดเข้าปกคลุม ซึ่งจะ ก่อให้เกิดร่องความกดอากาศต่ำหรือแนวร่องฝนพาดผ่านภูมิภาคนี้เกือบตลอดทั้งปี ทำให้มีช่วงฤดูฝนที่ยาวนาน ฝนตกชุกในฤดูฝน (เดือนพฤษภาคมถึงกลางเดือนกุมภาพันธ์) อย่างต่อเนื่อง และเกิดปัญหาอุทกภัยอยู่เป็นประจำ ศูนย์ติดตามและแก้ไขปัญหาภัยพิบัติด้านการเกษตรจังหวัดตรัง จึงได้จัดทำแผนป้องกันและบรรเทาสาธารณภัย ด้านการเกษตรในช่วงฤดูฝน ปี ๒๕๖๔ เพื่อเตรียมรับสถานการณ์อุทกภัยและศัตรูพืชระบาดที่จะส่งผลกระทบต่อภาคการเกษตรและสร้างความเสียหายให้แก่ผลผลิตด้านการเกษตร

๑.วัตถุประสงค์

๑. เพื่อเป็นกรอบแนวทางการดำเนินงานป้องกันและลดความเสี่ยงจากสถานการณ์อุทกภัยด้านการเกษตร ผลกระทบจากปัญหาภัยพิบัติด้านการเกษตรของส่วนราชการที่เกี่ยวข้องทั้งในและนอกสังกัดกระทรวงเกษตรและสหกรณ์ จังหวัดตรัง ให้เป็นไปอย่างมีประสิทธิภาพ

๒. เพื่อเตรียมความพร้อมของส่วนราชการกระทรวงเกษตรและสหกรณ์ในจังหวัดตรัง ในการให้ความช่วยเหลือผู้ประสบภัยเป็นไปอย่างรวดเร็ว มีประสิทธิภาพ และสามารถฟื้นฟูพื้นที่การเกษตรให้กลับสู่ภาวะปกติโดยเร็ว

๓. เพื่อเป็นประโยชน์กับหน่วยงานที่เกี่ยวข้องในการบูรณาการงานในพื้นที่

๒. กรอบแนวคิด

ปัจจุบันกรอบแนวคิดในการบริหารจัดการสาธารณภัยของโลกได้เปลี่ยนแปลงจากแนวคิดในอดีตที่เคยมุ่งเน้นการจัดการสาธารณภัย (Disaster Risk Management) เมื่อภัยเกิดขึ้นแล้ว มาเป็นการให้ความสำคัญกับการดำเนินการเชิงรุก โดยใช้แนวทางการจัดการความเสี่ยงจากสาธารณภัย (Disaster Risk Management : DRM) ซึ่งเป็นการจัดการกับปัจจัยที่ทำให้เกิดความเสี่ยงผ่านมาตรการต่างๆ ที่จะช่วยทำให้ผลกระทบที่อาจเกิดจากสาธารณภัยลดน้อยลงที่สุดเท่าที่จะเป็นไปได้ โดยให้ความสำคัญกับมาตรการป้องกันและลดผลกระทบ มาตรการเตรียมความพร้อม และมาตรการเสริมสร้างศักยภาพและความสามารถของชุมชนในพื้นที่เสี่ยงมากขึ้น เพื่อให้สามารถปรับตัวต่อสถานการณ์ต่างๆ ได้อย่างมีประสิทธิภาพ เนื่องจากประเทศไทยได้นำกรอบแนวคิดการจัดการความเสี่ยงจากสาธารณภัย (Disaster Risk Management) มาใช้ในการวางแผนการป้องกันและบรรเทาสาธารณภัยแห่งชาติฉบับใหม่ ซึ่งเป็นแผนหลักในการบริหารจัดการสาธารณภัยของประเทศ ดังนั้นกระทรวงเกษตรและสหกรณ์ จึงนำแนวคิดดังกล่าวมาเป็นกรอบแนวทางการจัดทำแผนเตรียมรับสถานการณ์ภัยพิบัติด้านการเกษตรในช่วงฤดูฝน เพื่อให้สอดคล้องกับทิศทางการบริหารจัดการสาธารณภัยของประเทศ และสามารถขับเคลื่อนการดำเนินงานตามแผนและบูรณาการการทำงานระหว่างหน่วยงานที่เกี่ยวข้องได้อย่างมีประสิทธิภาพต่อไป

๑. การประเมินความเสี่ยง (Risk Assessment)

ความเสี่ยงจากสาธารณภัย (Disaster Risk) หมายถึง โอกาสที่จะเกิดการสูญเสียจากสาธารณภัยต่อชีวิต ร่างกาย ทรัพย์สิน ความเป็นอยู่ และภาคบริการต่างๆ ในชุมชนใดชุมชนหนึ่ง ณ หนึ่งเวลาใดเวลาหนึ่งในอนาคต

$$\text{ความเสี่ยงจากสาธารณภัย} = \frac{\text{ภัย} \times \text{ความล่อแหลม} \times \text{ความเปราะบาง}}{\text{ศักยภาพ}}$$

ภัย (Hazard) คือ เหตุการณ์หรืออันตรายที่เกิดขึ้นจากธรรมชาติหรือจากการกระทำของมนุษย์ที่อาจนำมาซึ่งความสูญเสียต่อทรัพย์สิน ตลอดจนทำให้เกิดผลกระทบทางเศรษฐกิจ สังคม และสิ่งแวดล้อม

ความล่อแหลม (Exposure) คือ การที่สิ่งใดๆ ก็ตามที่ตั้งอยู่ในอาณาบริเวณพื้นที่เสี่ยงที่อาจจะเกิดภัยและมีโอกาสได้รับความเสียหายจากภัยนั้นๆ

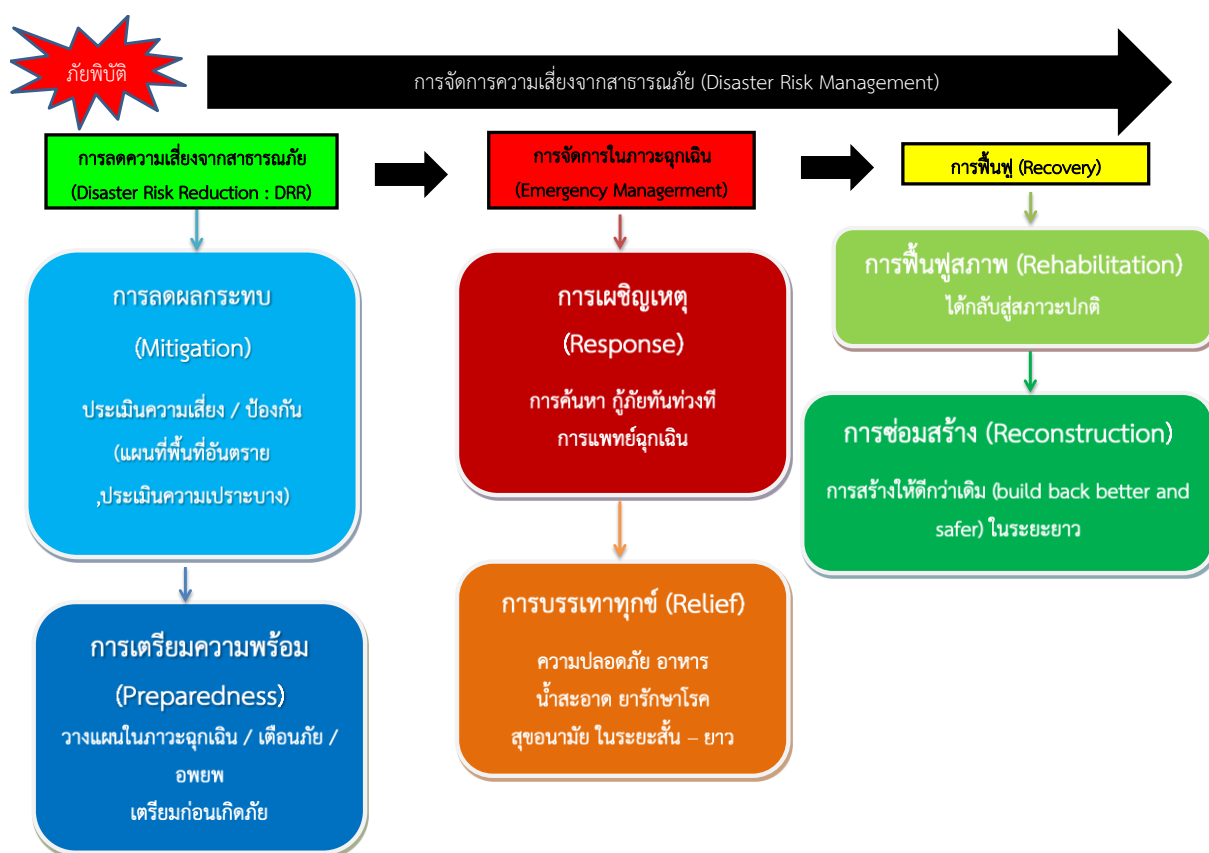
ความเปราะบาง (Vulnerability) คือ ปัจจัยหรือสภาวะใดๆ ที่ทำให้ชุมชนหรือสังคมขาดความสามารถในการป้องกันตนเอง ทำให้ไม่สามารถรับมือกับภัยอันตรายที่อาจเกิดขึ้น หรือไม่สามารถฟื้นฟูได้อย่างรวดเร็วจากความเสียหายอันเกิดจากภัย

ศักยภาพ (Capacity) คือ ความรู้ ทักษะ และทรัพยากรต่างๆ ที่มีอยู่ในชุมชน สังคม หรือหน่วยงานใดๆ ที่สามารถนำมาใช้เพื่อให้บรรลุเป้าหมายที่ตั้งไว้

การประเมินความเสี่ยง (Risk Assessment) เป็นกระบวนการที่ช่วยตรวจสอบระดับของความเสี่ยงที่ชุมชนหรือสังคมมีต่อสาธารณภัย ประกอบด้วย การระบุความเสี่ยง (Risk Identification) การวิเคราะห์ความเสี่ยง (Risk Analysis) และการประเมินผลความเสี่ยง (Risk Evaluation)

๒. การจัดการความเสี่ยงจากสาธารณภัย (Disaster Risk Management)

การจัดการความเสี่ยงจากสาธารณภัยเป็นการจัดการสาธารณภัยแบบองค์รวม (Holistic Approach) ตั้งแต่กิจกรรมการป้องกันและลดผลกระทบ การเตรียมความพร้อม การเผชิญเหตุ และบรรเทาทุกข์ ตลอดจนการฟื้นฟู ซึ่งในบางกิจกรรมการดำเนินการในแต่ละห้วงเวลาการเกิดสาธารณภัย อาจมีความคาบเกี่ยวกัน (Overlap) ขณะที่บางกิจกรรมอาจเป็นการดำเนินการเฉพาะของการเกิดภัยในห้วงนั้นๆ รวมทั้งระยะเวลาในการดำเนินการของแต่ละกิจกรรมขึ้นอยู่กับความรุนแรงของภัยเป็นสำคัญ ซึ่งวงจรการจัดการความเสี่ยงจากสาธารณภัยถูกมองในมุมมองของทั้งกรอบแนวคิดในการดำเนินการ/การปฏิบัติ (Discipline) และมุมมองของกิจกรรมหรือวิธีปฏิบัติ (Activities and Procedures) ดังแผนภาพนี้



โดยมีแนวทางดำเนินการจัดการความเสี่ยงจากภัยพิบัติ ดังนี้

ก่อนเกิดภัย : การลดความเสี่ยงจากภัยพิบัติ (Disaster Risk Reduction)

การป้องกันและลดผลกระทบ (Prevention & Mitigation)

๑) มาตรการที่ใช้โครงสร้าง ได้แก่ การพัฒนาแหล่งน้ำ ระบบชลประทานเพื่อป้องกันอุทกภัย/ภัยแล้ง การอนุรักษ์ดินและน้ำเพื่อป้องกันดินโคลนถล่ม

๒) มาตรการที่ไม่ใช่โครงสร้าง ได้แก่ วางแผนการจัดการสรรน้ำ วิเคราะห์ประเมินความเสี่ยง เพื่อกำหนดพื้นที่เสี่ยงด้านพืช ด้านประมง ด้านปศุสัตว์ รวมทั้งพื้นที่ชุมชนพร้อมแผนบริหารจัดการเพื่อลดความเสี่ยงดังกล่าว แผนปฏิบัติการฝนหลวงเพื่อช่วยเหลือพื้นที่ประสบภัยฝนทิ้งช่วงและเติมน้ำในแหล่งน้ำที่มีปริมาณน้อย

การเตรียมความพร้อม (Preparedness)

๑) การปรับตัว ได้แก่ การให้คำแนะนำการเพาะปลูกในช่วงฤดูฝน การส่งเสริมอาชีพเสริมหรือวิสาหกิจชุมชนให้แก่เกษตรกรเพื่อเป็นทางเลือกในการประกอบอาชีพ การปรับเปลี่ยนวิธีการทำการเกษตรให้เหมาะสมกับสภาพพื้นที่

๒) การเตรียมรับมือกับภัยพิบัติ ได้แก่ การแจ้งเตือนสถานการณ์น้ำ การเตรียมพร้อมด้านเครื่องมืออุปกรณ์ เครื่องจักร ยานพาหนะ การสำรองเสบียงอาหาร การปรับปรุงทะเบียนเกษตรกรด้านพืช ด้านประมง ด้านปศุสัตว์ ให้เป็นปัจจุบัน การจัดทำแผนปฏิบัติการช่วยเหลือเกษตรกรผู้ประสบภัยด้านการเกษตร เช่น แผนเฝ้าระวังและติดตามสถานการณ์เพื่อป้องกันโรคระบาดพืชและสัตว์ แผนการจัดหน่วยเฉพาะกิจลงพื้นที่เพื่อให้คำแนะนำและความช่วยเหลือเกษตรกรในพื้นที่ประสบภัย การดูแลสุขภาพสัตว์ แผนการสำรวจและประเมินความเสียหาย วิธีการช่วยเหลือเพื่อบรรเทาความเดือนร้อนของเกษตรกร และแผนสร้างการรับรู้ให้เกษตรกรรู้จักเตรียมความพร้อมรับสถานการณ์ภัยพิบัติ

ขณะเกิดภัย : การจัดการในภาวะฉุกเฉิน (Emergency Management)

การเผชิญเหตุ (Response) ได้แก่ การบริหารจัดการน้ำ การติดตั้งเครื่องสูบน้ำ การแจ้งเตือนเกษตรกร

การบรรเทาทุกข์ (Relief) ได้แก่ แจกจ่ายเสบียงสัตว์และดูแลสุขภาพสัตว์ จัดหน่วยเฉพาะกิจลงพื้นที่ประสบภัยเพื่อให้คำแนะนำและความช่วยเหลือเกษตรกร สำรวจและประเมินความเสียหายเบื้องต้น รายงานสถานการณ์

หลังเกิดภัย : การฟื้นฟู (Recovery) และสร้างใหม่ให้ดีกว่าเดิม (Build Back Better)

การซ่อมสร้าง (Reconstruction) ได้แก่ การประเมินความเสียหายและซ่อมสร้างระบบโครงสร้างพื้นฐานด้านชลประทาน การป้องกัน รักษา และกำจัดโรคระบาดหรือศัตรูพืชระบาด การฟื้นฟูพื้นที่การเกษตร

การฟื้นฟูสภาพ (Rehabilitation) ได้แก่ การวิเคราะห์ความเสียหาย (Damage) และความสูญเสีย (Losses) ด้านการเกษตรที่เกิดจากภัย การประเมินความต้องการ/จำเป็นในการฟื้นฟูหลังเกิดภัย การช่วยเหลือเยียวยาตามระเบียบที่เกี่ยวข้อง

๓. กลไกการบริหารจัดการภัยพิบัติด้านการเกษตร

กระทรวงเกษตรและสหกรณ์ได้กำหนดโครงสร้างการบริหารจัดการภัยพิบัติด้านการเกษตรเพื่อทำหน้าที่ในการบริหารจัดการเกี่ยวกับภัยพิบัติด้านการเกษตรในภาพรวมของประเทศอย่างเป็นระบบ ดังนี้

ส่วนกลาง

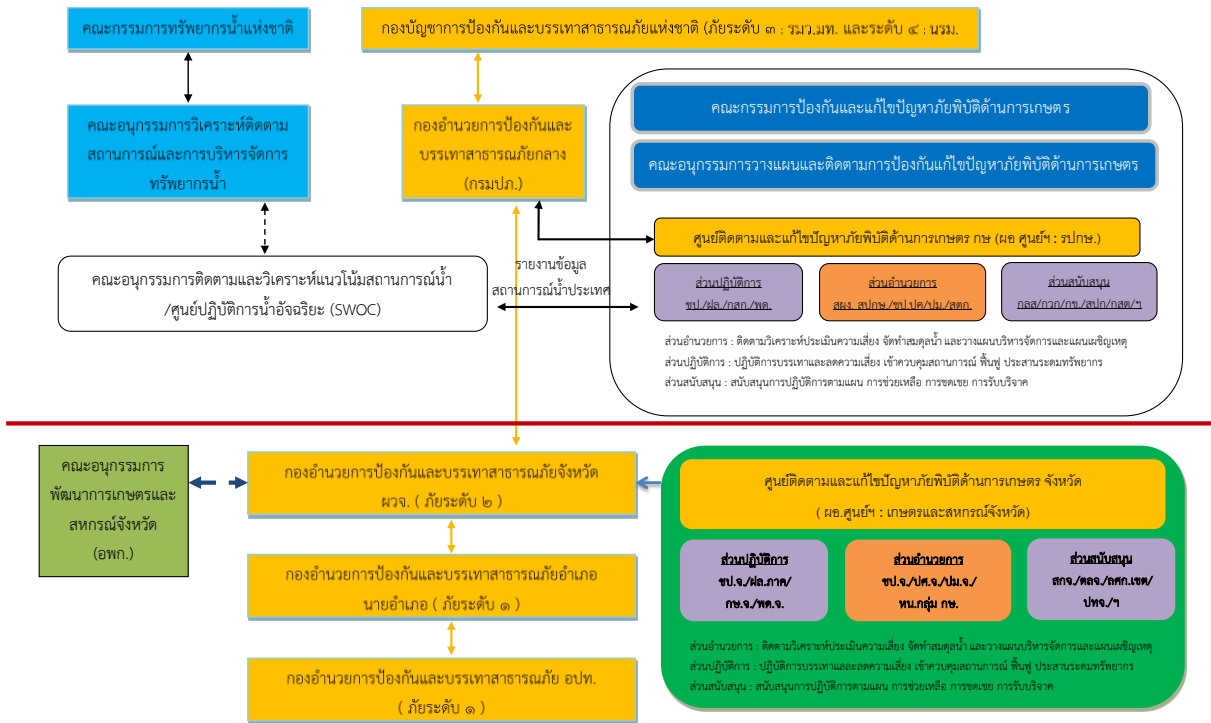
- คณะกรรมการป้องกันและแก้ไขปัญหาภัยพิบัติด้านการเกษตร โดยมีรัฐมนตรีว่าการกระทรวงเกษตรและสหกรณ์ เป็นประธาน ผู้ช่วยปลัดกระทรวงเกษตรและสหกรณ์ เป็นเลขานุการ
- คณะอนุกรรมการวางแผนและติดตามการป้องกันแก้ไขปัญหาภัยพิบัติด้านการเกษตร โดยมีปลัดกระทรวงเกษตรและสหกรณ์ เป็นประธาน ผู้อำนวยการสำนักแผนงานและโครงการพิเศษ สป.กษ. เป็นเลขานุการ
- ศูนย์ติดตามและแก้ไขปัญหาภัยพิบัติด้านการเกษตร กระทรวงเกษตรและสหกรณ์ โดยมีรองปลัดกระทรวงเกษตรและสหกรณ์ที่ได้รับมอบหมาย เป็นผู้อำนวยการศูนย์ ผู้อำนวยการสำนักแผนงานและโครงการพิเศษ เป็นเลขานุการศูนย์

ส่วนภูมิภาค

- ศูนย์ติดตามและแก้ไขปัญหาภัยพิบัติด้านการเกษตรจังหวัด โดยมีเกษตรและสหกรณ์จังหวัด เป็นผู้อำนวยการศูนย์ หัวหน้ากลุ่มช่วยเหลือเกษตรกรและโครงการพิเศษ สำนักงานเกษตรและสหกรณ์จังหวัด เป็นเลขานุการศูนย์

ทั้งนี้ คณะกรรมการฯ คณะอนุกรรมการฯ และศูนย์ติดตามและแก้ไขปัญหาภัยพิบัติด้านการเกษตร กระทรวงเกษตรและสหกรณ์ ประสานข้อมูลและการปฏิบัติกับกองอำนาจการป้องกันและบรรเทาสาธารณภัยกลาง (ปก.) และคณะกรรมการทรัพยากรน้ำแห่งชาติ/คณะอนุกรรมการวิเคราะห์ติดตามสถานการณ์และการบริหารจัดการทรัพยากรน้ำ สำหรับส่วนภูมิภาค ให้ศูนย์ติดตามและแก้ไขปัญหาภัยพิบัติด้านการเกษตรจังหวัด ประสานข้อมูลและการปฏิบัติกับกองอำนาจการป้องกันและบรรเทาสาธารณภัยจังหวัด/อำเภอ เพื่อให้การช่วยเหลือเกษตรกรและพื้นที่ที่ได้รับผลกระทบจากปัญหาอุทกภัย

กลไกการบริหารจัดการภัยพิบัติด้านการเกษตร กระทรวงเกษตรและสหกรณ์



๔. บทบาท หน้าที่ ของหน่วยงานในสังกัดกระทรวงเกษตรและสหกรณ์

๑. สำนักงานเกษตรและสหกรณ์จังหวัดตั้ง เป็นหน่วยงานกลางจัดประชุมคณะกรรมการบริหารศูนย์ติดตามและแก้ไขปัญหาภัยพิบัติด้านการเกษตรจังหวัด รวมทั้งประสานการแจ้งเตือนภัย การติดตามสถานการณ์ และการรายงานภัยพิบัติด้านการเกษตร การประชาสัมพันธ์และการให้ความช่วยเหลือเกษตรกร

๒. โครงการชลประทานตั้ง วางแผนบริหารจัดการน้ำ ติดตามสถานการณ์น้ำ เฝ้าระวังและประชาสัมพันธ์แจ้งเตือนภัยน้ำท่วม เตรียมความพร้อมของเครื่องสูบน้ำ เครื่องมือ อุปกรณ์ต่าง ๆ รวมทั้งการประเมินความเสียหายและการซ่อมสร้างระบบโครงสร้างพื้นฐานด้านชลประทาน

๓. สำนักงานเกษตรจังหวัดตั้ง ปรับปรุงทะเบียนเกษตรกรผู้ปลูกพืชให้เป็นปัจจุบัน ประชาสัมพันธ์แจ้งเตือนภัยให้เกษตรกรได้รับรู้และเตรียมการรับสถานการณ์ ให้คำแนะนำการเพาะปลูกพืชที่เหมาะสมกับสภาพพื้นที่ ติดตามสถานการณ์ และรายงานความเสียหาย รวมถึงการให้ความช่วยเหลือเกษตรกรผู้ประสบภัย

๔. สำนักงานปศุสัตว์จังหวัดตั้ง ปรับปรุงทะเบียนเกษตรกรผู้เลี้ยงสัตว์ให้เป็นปัจจุบัน ประชาสัมพันธ์ให้เกษตรกรผู้เลี้ยงสัตว์เตรียมการป้องกันภัย จัดทำแผนอพยพสัตว์ ให้คำแนะนำการเลี้ยงสัตว์ และการดูแลสุขภาพสัตว์ รวมถึงการสำรองเสบียงอาหารสัตว์และเวชภัณฑ์ ติดตามสถานการณ์ รายงานความเสียหาย และให้ความช่วยเหลือเกษตรกรผู้ประสบภัย

๕. สำนักงานประมงจังหวัดตรัง ปรับปรุงทะเบียนเกษตรกรผู้เลี้ยงสัตว์น้ำให้เป็นปัจจุบัน ประชาสัมพันธ์แจ้งเตือนภัยให้เกษตรกรผู้เพาะเลี้ยงสัตว์น้ำทราบถึงช่วงหรือภาวะภัยที่จะมาถึง ให้คำแนะนำทางวิชาการด้านประมง การป้องกันและกำจัดโรคสัตว์น้ำ ติดตามสถานการณ์ และรายงานความเสียหาย รวมถึงการให้ความช่วยเหลือเกษตรกรผู้ประสบภัย

๖. สถานีพัฒนาที่ดินตรัง จัดทำแผนเสี่ยงภัย ให้คำแนะนำการปลูกพืชในเขตที่ดินที่เหมาะสม คาดการณ์พื้นที่เสี่ยงภัยดินถล่มและน้ำป่าไหลหลากเพื่อแจ้งเตือนเกษตรกร จัดทำแผนงานและโครงการที่ช่วยบรรเทาผลกระทบจากภัยพิบัติด้านการเกษตร ได้แก่ การอนุรักษ์ดินและน้ำ การขุดบ่อน้ำในไร่นา รวมทั้งการเตรียมสารพัด. น้ำหมักชีวภาพ และวัสดุอื่น ๆ เพื่อฟื้นฟูสภาพดินหลังมีการแข่งขันของน้ำเป็นระยะเวลาานาน

๗. ศูนย์วิจัยและพัฒนาการเกษตรตรัง ติดตาม ฝ้าระวัง สถานการณ์การระบาดของศัตรูพืชเศรษฐกิจ โดยให้ข้อมูลวิธีการป้องกันกำจัดศัตรูพืชที่เหมาะสมและมีประสิทธิภาพ และแจ้งหน่วยงานที่รับผิดชอบแจ้งเตือนเกษตรกร ประชาสัมพันธ์ให้กับเกษตรกรในพื้นที่ และจัดเตรียมสำรองเมล็ดพันธุ์

๘. สำนักงานสหกรณ์จังหวัดตรัง ให้ความช่วยเหลือด้านหนี้สินแก่สมาชิกสถาบันเกษตรกรที่ประสบภัย และฝึกอบรมแนะนำอาชีพแก่เกษตรกรผู้ประสบภัย

๙. สำนักงานปฏิรูปที่ดินจังหวัดตรัง ให้ความช่วยเหลือและฟื้นฟูตามระเบียบคณะกรรมการปฏิรูปที่ดิน

๑๐. ศูนย์เมล็ดพันธุ์ข้าวพัทลุง ฝ้าระวังโรคและแมลงศัตรูข้าว รวมถึงสำรองเมล็ดข้าวพันธุ์ดี

๑๑. การยางแห่งประเทศไทยจังหวัดตรัง ประชาสัมพันธ์การเตรียมรับสถานการณ์อุทกภัยให้แก่เกษตรกรชาวสวนยางพารา และให้งบอุดหนุนสวนยางสงเคราะห์ ที่ได้รับผลกระทบจากอุทกภัยหรือภัยอื่น ๆ ที่อยู่ในพื้นที่ประกาศเขตการให้ความช่วยเหลือผู้ประสบภัยพิบัติ

๑๒. สำนักงานเศรษฐกิจการเกษตร ที่ ๙ วิเคราะห์สถานการณ์ พยากรณ์แนวโน้มการผลิตและการตลาดพืชเศรษฐกิจที่สำคัญ การประเมินมูลค่าความเสียหายด้านเศรษฐกิจการเกษตรจากการเกิดภัยพิบัติ รวมถึงกำหนดมาตรการต่าง ๆ ในการช่วยเหลือเกษตรกรที่ประสบภัยพิบัติด้านการเกษตร

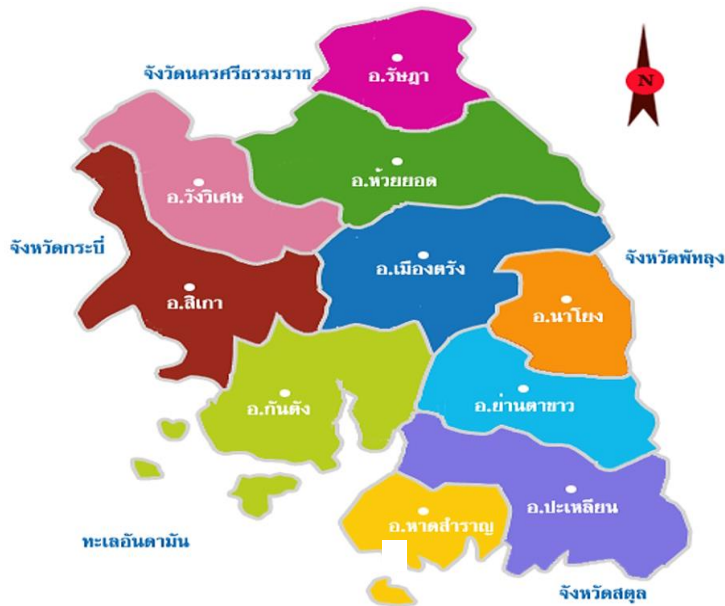
บทที่ ๒ สภาพทั่วไป

๑. ลักษณะทางกายภาพ

ทำเลที่ตั้ง

ตั้งเป็นจังหวัดที่ตั้งอยู่ทางภาคใต้ฝั่งทะเลตะวันตกของประเทศไทย เป็นจังหวัดที่มีพื้นที่ติดกับทะเลอันดามันแห่งมหาสมุทรอินเดีย มีเนื้อที่ทั้งสิ้น ๔,๙๑๗.๕๑๙ ตารางกิโลเมตร หรือประมาณ ๓,๐๗๓,๔๔๙.๓๗๕ ไร่ มีขนาดพื้นที่ใหญ่เป็นลำดับที่ ๔ ของภาคใต้ และลำดับที่ ๓๓ ของประเทศ อยู่ห่างจากกรุงเทพมหานคร ตามเส้นทางสายเพชรเกษม ๘๒๘ กิโลเมตร มีพื้นที่ฝั่งทะเลตลอดแนวเขตจังหวัดยาว ๑๑๙ กิโลเมตร ประกอบไปด้วยเกาะน้อยใหญ่จำนวน ๔๖ เกาะ โดยมีเกาะที่สำคัญ เช่น เกาะลิบง ซึ่งเป็นเกาะที่มีขนาดใหญ่ที่สุด เกาะมุก เกาะกระดาน เป็นต้น โดยมีอาณาเขตติดต่อกับจังหวัดต่าง ๆ ดังนี้

ทิศเหนือ	จดอำเภอทุ่งสง อำเภอบางขัน จังหวัดนครศรีธรรมราช และอำเภอลำทับจังหวัดกระบี่
ทิศใต้	จดอำเภอทุ่งหว้า จังหวัดสตูล และทะเลอันดามันมหาสมุทรอินเดีย
ทิศตะวันออก	จดอำเภอศรีนครินทร์ อำเภอกงหรา อำเภอศรีบรรพต อำเภอตะโหมด จังหวัดพัทลุง (มีเทือกเขาบรรทัดกั้นอาณาเขต)
ทิศตะวันตก	จดอำเภอคลองท่อม จังหวัดกระบี่ และทะเลอันดามัน มหาสมุทรอินเดีย



ลักษณะภูมิประเทศ

สภาพพื้นที่ส่วนใหญ่โดยทั่วไปจะเป็นเนินสูง ๆ ต่ำ ๆ สลับด้วยภูเขาใหญ่เล็กกระจัดกระจายอยู่ทั่วไป พื้นที่ราบเรียบมีจำนวนน้อยซึ่งใช้เป็นแหล่งเพาะปลูกข้าว ทางทิศตะวันออกมีเทือกเขาบรรทัดยาวจากเหนือจดตอนใต้ และเป็นเส้นแบ่งเขตแดนจังหวัดตรังกับจังหวัดพัทลุง มีเนื้อที่ป่าเกือบร้อยละ ๒๐ ของเนื้อที่จังหวัด ส่วนใหญ่เป็นพื้นที่แถบเทือกเขาบรรทัด ลักษณะดินส่วนใหญ่เป็นดินร่วนปนทราย สภาพป่าเป็นป่าดิบชื้น มีป่าชายเลนสำหรับท้องที่ที่อยู่ติดชายทะเล และมีลำน้ำสำคัญ ๆ ๓ สาย ได้แก่ แม่น้ำตรัง ซึ่งมีต้นกำเนิดจากเขาวังหีบเทือกเขาหลวง จังหวัดนครศรีธรรมราช แม่น้ำปะเหลียน เกิดจากเทือกเขาบรรทัด เขตอำเภอปะเหลียน คลองกะลาแสด และต้นน้ำที่เกิดจากควนปลวกร้อน ควนชะโน และควนน้ำแดง ชายแดนตรัง กระบี่ นอกจากนี้ยังมีลำห้วยบริวารที่คอยส่งน้ำให้อีกกว่า ๑๐๐ สาย ทั้งยังมีชายฝั่งด้านตะวันตก ติดทะเลอันดามันที่ยาวถึง ๑๑๙ กิโลเมตร กับเกาะต่าง ๆ กระจัดกระจาย อยู่กว่า ๔๖ เกาะ และป่าชายเลนที่ยังคงอยู่ในสภาพที่อุดมสมบูรณ์

ลักษณะภูมิอากาศ

๑. ฤดูกาล จังหวัดตรังตั้งอยู่ในเขตภูมิอากาศแบบมรสุมเขตร้อน มีอากาศร้อน โดยมีอุณหภูมิเฉลี่ยสูงตลอดปี มีฝนตกชุกอยู่ภายใต้อิทธิพลของลมมรสุมที่พัดผ่าน ๒ ชนิด คือ ลมมรสุมตะวันออกเฉียงเหนือที่พัดผ่านอ่าวไทย ส่งผลให้จังหวัดตรังซึ่งอยู่ทางฝั่งตะวันตกได้รับอิทธิพลของลมนี้บ้างจึงมีฝนตกเพียงเล็กน้อย ส่วนมรสุมอีกชนิดหนึ่งคือ ลมมรสุมตะวันตกเฉียงใต้ซึ่งจะพัดผ่านมหาสมุทรอินเดีย ส่งผลให้จังหวัดตรังซึ่งตั้งอยู่ในด้านรับลมมีฝนตกชุก ดังนั้น จังหวัดตรังจึงมี ๒ ฤดูกาล ได้แก่

๑.๑ ฤดูฝน เริ่มตั้งแต่เดือนพฤษภาคมถึงกลางเดือนกุมภาพันธ์ โดยฤดูฝนช่วงแรกจะมีฝนตกสม่ำเสมอ และฤดูฝนช่วงหลังจะมีปริมาณฝนค่อนข้างน้อย

๑.๒ ฤดูร้อน เริ่มตั้งแต่กลางเดือนกุมภาพันธ์ถึงเดือนพฤษภาคม โดยได้รับอิทธิพลของลมมรสุมจากแถบเส้นศูนย์สูตรในช่วงเปลี่ยนฤดูกาล

๒. ลักษณะอากาศทั่วไป จังหวัดตรังอยู่ภายใต้อิทธิพลของลมมรสุมที่พัดประจำเป็นฤดูกาล ๒ ชนิด คือ

๒.๑ ลมมรสุมตะวันตกเฉียงใต้ ช่วงกลางเดือนพฤษภาคมถึงกลางเดือนตุลาคม

๒.๒ ลมมรสุมตะวันออกเฉียงเหนือช่วงกลางเดือนตุลาคมถึงกลางเดือนพฤษภาคม

๓. อุณหภูมิของอากาศ จังหวัดตรังตั้งอยู่ในคาบสมุทรที่มีแหลมยื่นออกไปในทะเล จึงได้รับมรสุมอย่างเต็มที่คือมรสุมตะวันตกเฉียงใต้จากมหาสมุทรอินเดีย และมรสุมตะวันออกเฉียงเหนือจากทะเลจีนใต้ ของฝั่งอ่าวไทย ทำให้ได้รับไอน้ำและความชุ่มชื้นมาก อุณหภูมิโดยเฉลี่ยจึงไม่สูงมาก อากาศไม่ร้อนจัดในฤดูร้อน และอากาศจะอบอุ่นในช่วงฤดูฝน

ตารางที่ ๑ แสดงอุณหภูมิ ความชื้นสัมพัทธ์ ปริมาณน้ำฝน และจำนวนวันฝนตกของจังหวัดตรัง ปี ๒๕๖๓

เดือน	อุณหภูมิ (องศาเซลเซียส)			ความชื้นสัมพัทธ์ (%)			ฝน (มิลลิเมตร)	
	เฉลี่ย	สูงสุด	ต่ำสุด	เฉลี่ย	สูงสุด	ต่ำสุด	ปริมาณ	จำนวนวัน
มกราคม	๒๘.๒๓	๓๖.๐	๒๐.๖	๗๐.๓๔	๙๖	๔๐	๔.๗	๒
กุมภาพันธ์	๒๘.๓๒	๓๖.๘	๒๐.๖	๖๘.๓๙	๙๖	๓๘	๑๗.๙	๘
มีนาคม	๒๙.๔๖	๓๙.๐	๒๑.๔	๖๘.๔๓	๙๖	๓๒	๓๓.๒	๒
เมษายน	๒๙.๗๑	๓๘.๙	๒๓.๙	๗๒.๖๙	๙๖	๓๔	๓๔.๘	๑๒
พฤษภาคม	๒๘.๗๖	๓๗.๐	๒๔.๓	๘๒.๖๘	๙๘	๔๖	๒๗๔.๐	๑๘
มิถุนายน	๒๗.๖๐	๓๔.๒	๒๓.๓	๘๔.๖๘	๙๘	๕๕	๑๖๘.๘	๒๑
กรกฎาคม	๒๗.๓๑	๓๔.๔	๒๒.๘	๘๕.๓๙	๙๘	๕๕	๒๒๓.๒	๒๒
สิงหาคม	๒๗.๘๖	๓๕.๑	๒๓.๒	๘๓.๕๑	๙๘	๕๐	๑๘๐.๓	๒๑
กันยายน	๒๗.๐๐	๓๔.๕	๒๓.๐	๘๕.๙๕	๙๘	๕๓	๒๙๗.๑	๒๒
ตุลาคม	๒๖.๖๘	๓๔.๒	๒๓.๔	๘๗.๑๐	๙๘	๔๗	๕๒๒.๘	๒๗
พฤศจิกายน	๒๖.๙๘	๓๓.๘	๒๓.๑	๘๓.๘๗	๙๗	๕๔	๑๘๗.๔	๒๑
ธันวาคม	๒๖.๕๔	๓๓.๒	๒๒.๑	๘๑.๘๕	๙๙	๕๒	๒๗๐.๔	๑๖
รวม	๓๓๔.๔๕	๔๒๗.๑	๒๗๑.๗	๙๕๔.๘๘	๑,๑๖๘	๕๕๖	๒,๒๑๔.๖	๑๙๒
เฉลี่ยทั้งปี	๒๗.๘๗	๓๕.๕๙	๒๒.๖๔	๗๙.๕๗	๙๗.๓๓	๔๖.๓๓	๑๘๔.๕๕	๑๖

ที่มา : สถานีอุตุนิยมวิทยาตรัง

ข้อมูล ณ วันที่ ๓๑ ธันวาคม ๒๕๖๓

ตารางที่ ๒ ค่าปกติปริมาณฝนคาบ ๓๐ ปี ของจังหวัดตรัง (ปี ๒๕๓๔ - ๒๕๖๓)

จังหวัด/เดือน	ก.ค.	ส.ค.	ก.ย.	ต.ค.	พ.ย.	ธ.ค.
จังหวัดตรัง	๒๕๑.๘	๒๘๕.๕	๒๗๖.๘	๒๘๐.๐	๒๒๔.๘	๑๔๗.๕

ที่มา : สถานีอุตุนิยมวิทยาตรัง

ข้อมูล ณ วันที่ ๒๘ มิถุนายน ๒๕๖๔

แหล่งน้ำสำคัญ

แหล่งน้ำธรรมชาติที่มีต้นกำเนิดอยู่ในพื้นที่ภูเขาและเทือกเขาด้านทิศตะวันออกของจังหวัดส่วนใหญ่เป็นลำน้ำสายสั้น ๆ และมีความลาดชันสูง โดยระบายลงสู่ทางด้านทิศตะวันตก มีจำนวนรวมทั้งสิ้น ๑๗๖ สาย ประกอบด้วยแม่น้ำสายสำคัญ ๒ สาย คือ

๑. แม่น้ำตรัง มีต้นกำเนิดจากเทือกเขาบรรทัด ในเขตจังหวัดนครศรีธรรมราช จังหวัดพัทลุง และจากเทือกเขาเขตจังหวัดกระบี่ มีความยาวประมาณ ๑๒๓ กิโลเมตร มีลำน้ำสาขาที่สำคัญ ๗ สาย ได้แก่ คลองชี คลองท่าประดู่ คลองกะปาง คลองมวน คลองยางยวน คลองลำกูรา และคลองนางน้อย แม่น้ำนี้ไหลผ่านท้องที่จังหวัดตรัง ๕ อำเภอ คือ อำเภอรษฎา อำเภอย้ายยอด อำเภอวังวิเศษ อำเภอเมืองตรังและอำเภอกันตัง แล้วไหลลงทะเลอันดามัน มหาสมุทรอินเดีย ที่ปากน้ำกันตัง อำเภอกันตัง

๒. แม่น้ำปะเหลียน มีต้นกำเนิดจากเทือกเขาบรรทัดในเขตจังหวัดพัทลุง และจังหวัดสตูล มีความยาวประมาณ ๕๘ กิโลเมตร มีลำน้ำสาขาที่สำคัญ ๗ สาย ได้แก่ คลองปะเหลียน คลองลำแคลง คลองลำปลอก คลองห้วยด้วน คลองลำพิกุล คลองโพรงจระเข้ (คลองใหญ่) และคลองลำชาน แม่น้ำนี้ไหลผ่านท้องที่จังหวัดตรัง ๒ อำเภอ คือ อำเภอย่านตาขาว และอำเภอปะเหลียน แล้วไหลลงสู่ทะเลอันดามัน มหาสมุทรอินเดีย ที่ปากแม่น้ำปะเหลียน อำเภอปะเหลียน

๒. การเมืองการปกครอง

จังหวัดตรัง แบ่งการปกครองออกเป็น ๑๐ อำเภอ ๘๗ ตำบล ๗๒๓ หมู่บ้าน ๒๒ เทศบาล ๗๖ องค์การบริหารส่วนตำบล และ ๑ องค์การบริหารส่วนจังหวัด

๓. ประชากร

จังหวัดตรังมีประชากรทั้งสิ้น ๖๔๐,๕๓๔ คน เป็นชาย ๓๑๓,๓๖๘ คน หญิง ๓๒๗,๑๖๖ คน และมีจำนวนครัวเรือน ๒๓๔,๙๕๖ ครัวเรือน

ตารางที่ ๓ จำนวนประชากรจำแนกรายอำเภอ ของจังหวัดตรัง ปี ๒๕๖๓

ลำดับ	อำเภอ	ตำบล	หมู่บ้าน	เทศบาล	อบต./อบจ.	หลังคาเรือน	พื้นที่ (ตร.กม.)	ประชากร		
								ชาย	หญิง	รวม
๑	เมืองตรัง	๑๕	๑๒๑	๔	๑๓	๖๗,๐๑๑	๕๓๓.๘๗๓	๗๓,๗๓๕	๘๑,๖๗๓	๑๕๕,๔๐๘
๒	กันตัง	๑๔	๘๓	๑	๑๓	๒๙,๐๐๖	๖๐๙.๖๓๕	๔๓,๒๔๖	๔๓,๖๖๙	๘๖,๙๑๕
๓	ย่านตาขาว	๘	๖๗	๓	๖	๒๑,๕๔๒	๔๓๑.๐๕๗	๓๑,๔๒๒	๓๓,๐๐๖	๖๔,๔๒๘
๔	ปะเหลียน	๑๐	๘๖	๓	๘	๒๓,๒๑๗	๙๗๓.๑๓๐	๓๒,๙๓๖	๓๓,๙๐๖	๖๖,๘๔๒
๕	สิเกา	๕	๔๐	๓	๔	๑๓,๙๑๗	๕๒๓.๙๘๓	๑๙,๒๗๐	๑๙,๐๕๑	๓๘,๓๒๑
๖	ห้วยยอด	๑๖	๑๓๓	๕	๑๔	๓๔,๐๕๐	๗๔๗.๒๗๔	๔๖,๖๗๐	๔๗,๗๑๕	๙๔,๓๘๕
๗	วังวิเศษ	๕	๖๘	๑	๕	๑๕,๒๔๐	๔๗๗.๑๒๕	๒๑,๕๘๘	๒๑,๘๘๑	๔๓,๔๖๙
๘	นาโยง	๖	๕๓	๑	๖	๑๔,๙๕๖	๑๖๕.๐๑๗	๒๑,๖๑๒	๒๓,๐๔๐	๔๔,๖๕๒
๙	รัฐา	๕	๕๐	๑	๕	๑๑,๑๕๖	๒๓๒.๔๒๕	๑๔,๓๙๖	๑๔,๘๕๕	๒๙,๒๕๑
๑๐	หาดสำราญ	๓	๒๒	-	๓	๔,๘๖๑	๒๒๔.๐๐๐	๘,๔๙๓	๘,๔๑๐	๑๖,๙๐๓
รวม		๘๗	๗๒๓	๒๒	๗๗	๒๓๔,๙๕๖	๔,๙๗๗,๕๑๙	๓๑๓,๓๖๘	๓๒๗,๑๖๖	๖๔๐,๕๓๔

ที่มา : ที่ทำการปกครองจังหวัดตรัง

ข้อมูล ณ วันที่ ๓๑ ธันวาคม ๒๕๖๓

๔. ข้อมูลด้านการเกษตร

๔.๑ พื้นที่ทำการเกษตรจังหวัดตรัง

ข้อมูลพื้นที่ทำการเกษตรจังหวัดตรัง ปี ๒๕๖๓ จังหวัดตรัง มีพื้นที่ทั้งหมด จำนวน ๓,๐๗๓,๔๔๙.๔๑ ไร่ เป็นพื้นที่ทำการเกษตร จำนวน ๑,๗๐๑,๖๑๑ ไร่ คิดเป็นร้อยละ ๕๕.๓๖

ตารางที่ ๔ ข้อมูลพื้นฐานทางการเกษตรของจังหวัดโดยแยกเป็นรายอำเภอ ประจำปี ๒๕๖๓

ลำดับ ที่	อำเภอ	พื้นที่ทั้งหมด (ไร่)	พื้นที่ทำ การเกษตร (ไร่)	พื้นที่ทำ การเกษตร (ร้อยละ)	ครัวเรือน เกษตรกร (ครัวเรือน)
๑	เมืองตรัง	๓๓๓,๖๗๐.๖๓	๑๗๓,๔๑๖	๕๑.๙๗	๑๑,๔๙๕
๒	ห้วยยอด	๔๖๗,๐๔๖.๒๕	๓๐๒,๕๙๒	๖๔.๗๙	๑๓,๐๘๒
๓	กันตัง	๓๘๑,๐๒๑.๘๘	๑๘๓,๑๕๙	๔๘.๐๗	๙,๓๕๔
๔	ย่านตาขาว	๒๖๙,๔๑๐.๖๓	๑๕๔,๙๔๓	๕๗.๕๑	๙,๐๐๒
๕	ปะเหลียน	๖๐๘,๒๐๖.๒๕	๒๓๙,๓๖๙	๓๙.๓๖	๘,๓๔๑
๖	นาโยง	๑๐๓,๑๓๕.๖๓	๘๑,๓๘๔	๗๘.๙๑	๔,๘๕๖
๗	วังวิเศษ	๒๙๘,๒๐๓.๑๓	๒๔๒,๔๔๕	๘๑.๓๐	๖,๓๑๕
๘	สิเกา	๓๒๗,๔๘๙.๓๘	๑๘๖,๒๓๓	๕๖.๘๗	๕,๙๙๒
๙	รัชฎา	๑๔๕,๒๖๕.๖๓	๙๗,๖๗๐	๖๗.๒๔	๔,๙๗๒
๑๐	หาดสำราญ	๑๔๐,๐๐๐.๐๐	๔๐,๔๐๐	๒๘.๘๖	๒,๑๙๓
รวม		๓,๐๗๓,๔๔๙.๔๑	๑,๗๐๑,๖๑๑	๕๕.๓๖	๗๕,๖๐๒

ที่มา : สำนักงานเกษตรจังหวัดตรัง

ข้อมูล ณ วันที่ ๓๑ ธันวาคม ๒๕๖๓

ตารางที่ ๕ ข้อมูลการจัดที่ดินของรัฐและมอบเอกสารสิทธิ ส.ป.ก. จังหวัดตรัง ปี ๒๕๖๓

อำเภอ	พื้นที่ ประกาศ เขต (ไร่)	พื้นที่กันออก (RF,หนังสือ สำคัญ,ถนน, แหล่งน้ำ ฯลฯ)	พื้นที่ ดำเนินการ (ไร่)	อนุญาต ให้ใช้ที่ดิน		มอบ ส.ป.ก. ๔-๐๑			คงเหลือ (ค้างจัด)
				ราย	ไร่	ราย	แปลง	ไร่	
เมืองตรัง	๕๒,๒๕๔	๑๗,๖๖๖.๙๖	๓๔,๕๘๗.๐๔	๔	๔	๑๙	๓,๐๔๑	๓๐๙๕๙.๘๗	๓,๖๒๗.๑๗
ห้วยยอด	๘๕,๖๑๑	๓๘,๓๗๖.๕๒	๔๗,๒๓๔.๔๘	๗	๗	๒๓	๒,๘๔๗	๔๔๒๘๘.๑๘	๒,๙๔๖.๓๐
กันตัง	๔๑,๘๘๘	๑๐,๑๑๒.๗๐	๓๑,๗๗๕.๓๐	๖	๗	๒๓	๒,๐๒๕	๒๙๔๑๙.๐๗	๒,๓๕๖.๒๓
ย่านตาขาว	๒๔,๘๑๒	๑๑,๕๐๒.๖๗	๑๓,๓๐๙.๓๓	๓	๓	๒๐	๑,๕๓๘	๑๒๖๔๖.๙๐	๖๖๒.๔๓
ปะเหลียน	๔๕,๑๘๑	๒๑,๗๒๔.๑๕	๒๓,๔๕๖.๘๕	๘	๘	๗๐	๑,๙๗๖	๒๔๔๓๒.๑๗	-๙๗๕.๓๒*
นาโยง	๑๐,๕๐๗	๘,๙๒๓.๘๓	๑,๕๘๓.๑๗	๐	๐	๐	๒๕๐	๑๕๒๗.๔๙	๕๕.๖๘
วังวิเศษ	๑๘๑,๘๖๗	๖๑,๓๑๕.๙๒	๑๒๐,๕๕๑.๐๘	๙	๙	๖๗	๕,๖๐๐	๙๙๖๖๕.๐๗	๒๐,๘๘๖.๐๑
สิเกา	๑๐๐,๓๘๒	๔๓,๗๙๐.๕๘	๕๖,๕๙๑.๔๒	๔	๔	๒๐	๒,๑๒๑	๓๖๘๐๕.๗๓	๑๙,๗๘๕.๖๙
รัชฎา	๔๐,๔๓๒	๑๘,๐๐๐.๒๒	๒๒,๔๓๑.๗๘	๑	๑	๕	๑,๘๗๘	๒๐๑๖๕.๕๙	๒,๒๖๖.๑๙
หาดสำราญ	๔,๐๒๘	๘๗๗.๘๑	๓,๑๕๐.๑๙	-	-	-	๑๙๕	๒๗๖๗.๒๘	๓๘๒.๙๑
รวม	๕๘๖,๙๖๒	๒๓๒,๒๙๑.๓๖	๓๕๔,๖๗๐.๖๔	๔๒	๔๓	๒๔๗	๒๑,๔๗๑	๓๐๒,๖๓๗.๓๕	๕๑,๘๙๓.๒๙

หมายเหตุ : * เป็นกรณีเขตตามพระราชกฤษฎีกาประกาศรื้อถอนเข้าไปในเขตการปกครองของจังหวัดสตูล

ที่มา : สำนักงานการปฏิรูปที่ดินจังหวัดตรัง

ข้อมูล ณ วันที่ ๓๑ ธันวาคม ๒๕๖๓

๔.๒ ข้อมูลพืชเศรษฐกิจของจังหวัดตรัง

จังหวัดตรัง มีการปลูกพืชเศรษฐกิจหลักที่สำคัญ ๒ ชนิด คือ ยางพารา และปาล์มน้ำมัน สำหรับข้าว ปัจจุบันมีพื้นที่ปลูกหลักใน ๓ อำเภอ คือ ห้วยยอด นาโยง และอำเภอเมือง ซึ่งมีแนวโน้มลดลง เพราะถูกทดแทนโดยพืชเศรษฐกิจอื่นโดยเฉพาะปาล์มน้ำมัน ส่วนพืชเศรษฐกิจอื่น ๆ ที่สำคัญรองลงมา ได้แก่ ไม้ผล เงาะ ทุเรียน มังคุด และลองกอง มีพื้นที่ปลูกไม่มากนัก ส่วนใหญ่จะเป็นสวนหลังบ้าน และปลูกกระจายในทุกอำเภอ

ตารางที่ ๖ ข้อมูลพื้นที่ปลูกพืชเศรษฐกิจที่สำคัญของจังหวัดตรัง ปี ๒๕๖๓

อำเภอ	ยางพารา (ไร่)	ปาล์มน้ำมัน (ไร่)	ข้าว (ไร่)
เมืองตรัง	๑๕๐,๕๖๙	๒๔,๑๘๖	๑,๘๗๒.๓๐
กันตัง	๑๕๓,๕๘๖	๓๔,๐๗๗	๙๘.๖๐
ย่านตาขาว	๑๓๙,๒๗๒	๑๔,๑๔๑	๓๔๖.๕๐
ปะเหลียน	๒๒๐,๐๖๘	๒๖,๖๓๒	๓๒๕.๙๐
สิเกา	๑๒๗,๕๖๘	๕๖,๐๑๒	๗๗.๔๐
ห้วยยอด	๒๖๒,๗๔๓	๔๙,๒๐๘	๑,๘๔๐.๖๐
วังวิเศษ	๑๙๒,๑๒๐	๕๒,๑๔๑	๑,๕๘๗.๐๐
นาโยง	๗๑,๗๖๐	๔,๙๗๓	๔,๖๔๙.๐๐
รัชฎา	๘๓,๗๓๓	๑๔,๐๑๖	๒๔๑.๙๐
หาดสำราญ	๓๓,๐๒๖	๙,๙๐๙	๒๖.๕๐
รวม	๑,๔๓๔,๔๔๕	๒๘๕,๒๙๕	๑๑,๐๖๕.๗๐

ที่มา : สำนักงานเกษตรจังหวัดตรัง

ข้อมูล ณ วันที่ ๓๑ ธันวาคม ๒๕๖๓

ตารางที่ ๗ แสดงข้อมูลยางพาราของจังหวัดตรัง ประจำปี ๒๕๖๓

ที่	อำเภอ	เกษตรกร (ครัวเรือน)	พื้นที่เพาะปลูก (ไร่)	พื้นที่ให้ผลผลิต (ไร่)	ผลผลิต (ตัน)	ผลผลิตเฉลี่ย (กก./ไร่)	มูลค่า (ล้านบาท)
๑	เมืองตรัง	๑๐,๓๖๘	๑๕๐,๕๖๙	๑๔๗,๒๓๐	๓๘,๔๒๗	๒๖๒	๑,๗๑๙
๒	กันตัง	๘,๓๒๕	๑๕๓,๕๘๖	๑๑๓,๘๕๐	๓๐,๕๑๒	๒๖๕	๑,๓๖๕
๓	ย่านตาขาว	๘,๓๑๕	๑๓๙,๒๗๒	๑๓๓,๑๓๕	๓๔,๘๘๑	๒๖๓	๑,๕๖๑
๔	ปะเหลียน	๙,๑๔๕	๒๒๐,๐๖๘	๑๗๒,๑๓๐	๔๔,๕๘๒	๒๕๙	๑,๙๙๕
๕	สิเกา	๕,๓๙๗	๑๒๗,๕๖๘	๑๑๙,๙๘๐	๓๑,๗๙๕	๒๖๗	๑,๔๒๒
๖	ห้วยยอด	๑๓,๖๑๕	๒๖๒,๗๔๓	๒๔๖,๔๔๙	๖๔,๕๗๐	๒๕๘	๒,๘๘๙
๗	วังวิเศษ	๗,๒๒๗	๑๙๒,๑๒๐	๑๕๗,๖๓๐	๔๑,๔๕๗	๒๖๒	๑,๘๕๕
๘	นาโยง	๕,๗๑๖	๗๑,๗๖๐	๖๖,๕๗๖	๑๖,๕๑๑	๒๔๓	๗๓๙
๙	รัชฎา	๔,๔๒๗	๘๓,๗๓๓	๖๗,๙๘๐	๑๖,๖๕๕	๒๔๘	๗๔๕
๑๐	หาดสำราญ	๑,๘๖๔	๓๓,๐๒๖	๒๗,๑๒๘	๖,๖๔๖	๒๔๑	๒๙๗
รวม		๗๔,๓๙๙	๑,๔๓๔,๔๔๕	๑,๒๕๒,๐๘๘	๓๒๖,๐๓๖	๒๖๐	๑๔,๕๘๗

ที่มา : สำนักงานเกษตรจังหวัดตรัง

ข้อมูล ณ วันที่ ๓๑ ธันวาคม ๒๕๖๓

ตารางที่ ๘ แสดงข้อมูลปาล์มน้ำมันของจังหวัดตรัง ประจำปี ๒๕๖๓

ที่	อำเภอ	เกษตรกร (ครัวเรือน)	พื้นที่ เพาะปลูก (ไร่)	พื้นที่ให้ผลผลิต (ไร่)	ผลผลิต (ตัน)	ผลผลิตเฉลี่ย (กก./ไร่)	มูลค่า (ล้านบาท)
๑	เมืองตรัง	๒,๘๐๓	๒๔,๑๘๖	๒๑,๙๐๓	๖๔,๖๑๔	๒,๙๕๐	๓๐๙
๒	กันตัง	๒,๙๑๐	๓๔,๐๗๗	๓๐,๘๒๗	๙๒,๑๗๓	๒,๙๙๐	๔๔๑
๓	ย่านตาขาว	๑,๔๙๗	๑๔,๑๔๑	๑๓,๒๒๑	๓๘,๒๐๙	๒,๘๙๐	๑๘๓
๔	ปะเหลียน	๒,๐๐๙	๒๖,๖๓๒	๒๔,๘๙๕	๗๔,๘๐๙	๓,๐๐๕	๓๕๘
๕	สิเกา	๓,๔๑๐	๕๖,๐๑๒	๔๗,๔๙๐	๑๔๗,๒๑๙	๓,๑๐๐	๗๐๔
๖	ห้วยยอด	๔,๗๐๒	๔๙,๒๐๘	๔๗,๐๗๓	๑๔๓,๕๗๓	๓,๐๕๐	๖๘๖
๗	วังวิเศษ	๓,๘๘๙	๕๒,๑๔๑	๔๙,๓๒๔	๑๔๘,๐๗๑	๓,๐๐๒	๗๐๘
๘	นาโยง	๗๔๕	๔,๙๗๓	๔,๔๘๒	๑๒,๘๖๓	๒,๘๗๐	๖๑
๙	รัชฎา	๑,๒๕๖	๑๔,๐๑๖	๑๒,๗๓๔	๓๕,๗๘๓	๒,๘๑๐	๑๗๑
๑๐	หาดสำราญ	๑,๐๔๐	๙,๙๐๙	๙,๑๓๔	๒๕,๖๖๗	๒,๘๑๐	๑๒๓
รวม		๒๔,๒๖๑	๒๘๕,๒๙๕	๒๖๑,๐๘๓	๗๘๒,๙๘๑	๒,๙๙๙	๓,๗๔๔

ที่มา สำนักงานเกษตรจังหวัดตรัง

ข้อมูล ณ วันที่ ๓๑ ธันวาคม ๒๕๖๓

ตารางที่ ๙ แสดงข้อมูลข้าวของจังหวัดตรัง ประจำปี ๒๕๖๒/๒๕๖๓

คิดมูลค่าผลผลิต ๑๐,๐๐๐ บาท:ตัน

ที่	อำเภอ	จำนวน ครัวเรือน	เนื้อที่ปลูก (ไร่)	เนื้อที่เก็บเกี่ยว (ไร่)	ผลผลิต (ตัน)	ผลผลิตเฉลี่ย (กก./ไร่)	มูลค่า (ล้านบาท)
๑	เมืองตรัง	๓๘๗	๑,๘๗๒.๓๐	๑,๘๗๒.๓๐	๗๑๑	๓๗๙.๗๕	๗.๑๑
๒	กันตัง	๒๑	๙๘.๖๐	๙๘.๖๐	๓๒	๓๒๔.๕๔	๐.๓๒
๓	ย่านตาขาว	๕๘	๓๔๖.๕๐	๓๔๖.๕๐	๑๒๑	๓๔๙.๒๑	๑.๒๑
๔	ปะเหลียน	๙๐	๓๒๕.๙๐	๓๒๕.๙๐	๑๒๗	๓๘๙.๖๙	๑.๒๗
๕	สิเกา	๑๓	๗๗.๔๐	๗๗.๔๐	๒๗	๓๔๘.๘๔	๐.๒๗
๖	ห้วยยอด	๒๙๐	๑,๘๔๐.๖๐	๑,๘๔๐.๖๐	๗๑๘	๓๙๐.๐๙	๗.๑๘
๗	วังวิเศษ	๑๕๗	๑,๕๘๗.๐๐	๑,๕๘๗.๐๐	๕๘๗	๓๖๙.๘๘	๕.๘๗
๘	นาโยง	๑,๐๑๖	๔,๖๔๙.๐๐	๔,๖๔๙.๐๐	๑,๘๑๓	๓๘๙.๙๘	๑๘.๑๓
๙	รัชฎา	๒๗	๒๔๑.๙๐	๒๔๑.๙๐	๘๒	๓๓๘.๙๘	๐.๘๒
๑๐	หาดสำราญ	๔	๒๖.๕๐	๒๖.๕๐	๙	๓๓๙.๖๒	๐.๐๙
รวม		๒,๐๖๓	๑๑,๐๖๕.๗๐	๑๑,๐๖๕.๗๐	๔,๒๒๗	๓๘๑.๙๙	๔๒.๒๗

ที่มา สำนักงานเกษตรจังหวัดตรัง

ข้อมูล ณ วันที่ ๓๑ ธันวาคม ๒๕๖๓

ตารางที่ ๑๐ แสดงข้อมูลเงาของจังหวัดตรัง ประจำปี ๒๕๖๓

ที่	อำเภอ	จำนวน ครัวเรือน	เนื้อที่ยืนต้น (ไร่)	เนื้อที่ ให้ผล (ไร่)	ผลผลิต (ตัน)	ผลผลิตต่อไร่ (กก.)
๑	เมืองตรัง	๑๐๒	๒๐๙	๒๐๒	๑๐๔	๕๑๔
๒	กันตัง	๓๕	๑๓	๑๑	๖	๕๘๕
๓	ย่านตาขาว	๙๔	๑๕๔	๑๕๒	๗๗	๕๐๔
๔	ปะเหลียน	๖๑	๑๖๔	๑๕๔	๗๗	๕๐๐
๕	สิเกา	๒๕	๔๗	๔๑	๑๘	๔๔๓
๖	ห้วยยอด	๖๑	๔๗๐	๔๖๓	๒๗๖	๕๙๗
๗	วังวิเศษ	๔๗	๖๔	๖๓	๓๐	๔๖๙
๘	นาโยง	๒๓	๔๗	๔๗	๒๖	๕๖๐
๙	รัฐา	๒๔	๑๑๙	๑๐๙	๖๐	๕๕๒
๑๐	หาดสำราญ	๓	๑๗	๑๕	๙	๖๒๕
รวม		๔๗๕	๑,๓๐๔	๑,๒๕๗	๖๘๓	๕๔๓.๓๖

ที่มา สำนักงานเกษตรจังหวัดตรัง

ข้อมูล ณ วันที่ ๓๑ ธันวาคม ๒๕๖๓

ตารางที่ ๑๑ แสดงข้อมูลทุเรียนของจังหวัดตรัง ประจำปี ๒๕๖๓

ที่	อำเภอ	จำนวน ครัวเรือน	เนื้อที่ยืนต้น (ไร่)	เนื้อที่ ให้ผล (ไร่)	ผลผลิต (ตัน)	ผลผลิตต่อไร่ (กก.)
๑	เมืองตรัง	๒๑๙	๓๖๑	๒๐๑	๑๐๑	๕๐๔
๒	กันตัง	๘๙	๑๑๕	๑๗	๗	๔๒๐
๓	ย่านตาขาว	๑๙๘	๓๑๑	๑๗๔	๗๙	๔๕๓
๔	ปะเหลียน	๑๐๘	๓๕๓	๒๑๑	๑๔๗	๖๙๗
๕	สิเกา	๖๒	๙๓	๔๐	๑๘	๔๓๘
๖	ห้วยยอด	๒๐๙	๑,๑๖๙	๕๘๐	๓๕๑	๖๐๕
๗	วังวิเศษ	๑๒๕	๒๓๑	๑๗๐	๘๑	๔๗๙
๘	นาโยง	๘๖	๑๑๒	๑๐๔	๔๗	๔๕๑
๙	รัฐา	๑๓๖	๕๗๔	๒๓๔	๑๑๒	๔๗๗
๑๐	หาดสำราญ	๘	๒๐	๕	๒	๔๐๑
รวม		๑,๒๔๐	๓,๓๓๙	๑,๗๓๖	๙๔๕	๕๔๔.๓๕

ที่มา สำนักงานเกษตรจังหวัดตรัง

ข้อมูล ณ วันที่ ๓๑ ธันวาคม ๒๕๖๓

ตารางที่ ๑๒ แสดงข้อมูลมั่งคุดของจังหวัดตรัง ประจำปี ๒๕๖๓

ที่	อำเภอ	จำนวน ครัวเรือน	เนื้อที่ยืนต้น (ไร่)	เนื้อที่ ให้ผล (ไร่)	ผลผลิต (ตัน)	ผลผลิตต่อไร่ (กก.)
๑	เมืองตรัง	๑๖๑	๔๒๔	๓๙๖	๑๕๖	๓๙๕
๒	กันตัง	๓๑	๓๘	๓๔	๑๒	๓๕๘
๓	ย่านตาขาว	๑๖๐	๓๕๓	๓๔๐	๑๓๒	๓๘๙
๔	ปะเหลียน	๗๘	๒๑๙	๒๐๗	๙๐	๔๓๓
๕	สิเกา	๒๘	๘๑	๖๕	๒๔	๓๖๘
๖	ห้วยยอด	๑๖๘	๑,๓๖๕	๑,๒๖๑	๕๖๕	๔๔๘
๗	วังวิเศษ	๘๙	๒๔๒	๒๒๗	๘๕	๓๗๕
๘	นาโยง	๙๐	๑๑๖	๑๑๖	๔๖	๓๙๘
๙	รัชฎา	๖๙	๖๕๕	๖๐๐	๒๔๒	๔๐๓
๑๐	หาดสำราญ	๔	๓๓	๒๔	๙	๓๖๒
รวม		๘๗๘	๓,๕๒๖	๓,๒๗๐	๑,๓๖๑	๔๑๖.๒๑

ที่มา สำนักงานเกษตรจังหวัดตรัง

ข้อมูล ณ วันที่ ๓๑ ธันวาคม ๒๕๖๓

ตารางที่ ๑๓ แสดงข้อมูลลือกองของจังหวัดตรัง ประจำปี ๒๕๖๓

ที่	อำเภอ	จำนวน ครัวเรือน	เนื้อที่ยืนต้น (ไร่)	เนื้อที่ ให้ผล (ไร่)	ผลผลิต (ตัน)	ผลผลิตต่อไร่ (กก.)
๑	เมืองตรัง	๖๒๕	๓๖๔	๓๓๘	๙๖	๒๘๓
๒	กันตัง	๔๐๕	๓๑	๓๑	๑๐	๓๑๑
๓	ย่านตาขาว	๖๒๕	๔๐๖	๓๙๒	๑๔๗	๓๗๔
๔	ปะเหลียน	๓๘๙	๓๓๕	๓๒๑	๑๑๖	๓๖๒
๕	สิเกา	๙๑	๖๒	๕๕	๑๘	๓๒๕
๖	ห้วยยอด	๑,๓๒๓	๘๕๒	๘๒๕	๓๓๗	๔๐๙
๗	วังวิเศษ	๕๙๘	๑๗๙	๑๗๙	๕๒	๒๙๒
๘	นาโยง	๖๓๘	๑๔๐	๑๓๘	๔๙	๓๕๒
๙	รัชฎา	๓๖๙	๓๕๐	๓๔๐	๑๒๖	๓๗๒
๑๐	หาดสำราญ	๔๓	๑๓	๙	๓	๓๕๑
รวม		๕,๑๐๖	๒,๗๓๒	๒,๖๒๘	๙๕๔	๓๖๓.๐๑

ที่มา สำนักงานเกษตรจังหวัดตรัง

ข้อมูล ณ วันที่ ๓๑ ธันวาคม ๒๕๖๓

๔.๓ ข้อมูลด้านปศุสัตว์

เกษตรกรส่วนใหญ่ในจังหวัดตรัง ประกอบอาชีพทำสวนยางพารา สวนปาล์ม น้ำมัน และรับจ้างเป็นหลัก โดยใช้พื้นที่และเวลาที่เสรีจากรากิจหลักไปเลี้ยงปศุสัตว์เพื่อเป็นรายได้เสริมของครอบครัว ปศุสัตว์ที่เกษตรกรนิยมเลี้ยงในปัจจุบัน ได้แก่ โคเนื้อ กระบือ สุกร แพะ แกะ ไก่ เป็ด และนกกระทา

ตารางที่ ๑๔ ข้อมูลจำนวนสัตว์เลี้ยงของจังหวัดตรัง ปี ๒๕๖๓

อำเภอ	จำนวนสัตว์ (ตัว)											
	โคเนื้อ	กระบือ	สุกร	แพะ	แกะ	ไก่เนื้อ	ไก่ไข่	ไก่พื้นเมือง	เป็ดไข่	เป็ดเนื้อ	นกกระทา	สัตว์อื่นๆ
เมืองตรัง	๑๐,๔๗๑	๒	๘,๖๙๘	๙๖๐	๔๓	๑๐๓,๑๘๑	๓๙,๐๔๒	๑๑๕,๒๘๐	๑๑,๒๑๙	๑,๔๙๑	๑๒,๐๖๐	๘,๐๘๐
กันตัง	๓,๔๙๘	๑๓	๑,๙๖๘	๑,๘๑๗	๑๖	๗๒,๓๐๙	๕๗,๘๗๐	๔๒,๕๐๔	๑๖,๕๙๗	๕๒๒	๓,๖๐๐	๗๓๑
ปะเหลียน	๒,๑๑๐	๓๙๒	๑,๗๓๘	๑,๑๖๕	๑๓	๓๗,๓๖๑	๓๕๓,๑๘๙	๕๗,๖๗๘	๓,๑๓๖	๒๓๔	๑,๐๐๙	๓,๔๐๒
ย่านตาขาว	๓,๑๑๙	๓๒	๖,๙๙๖	๖๗๖	๓	๑๓๖,๖๓๐	๒๕,๒๕๑	๘๐,๐๒๘	๖๘๒	๙๗	๒,๕๔๙	๘,๔๓๑
สิเกา	๗,๒๓๑	๔๖	๔,๑๒๓	๑,๓๓๘	๒	๑๙,๒๖๓	๑๐,๕๐๕	๑๒๐,๓๑๘	๓,๐๐๕	๗๘๓	๗,๖๘๑	๕,๗๖๒
ห้วยยอด	๔,๒๖๗	๑๖	๑๓,๑๘๕	๒๓๒	-	๒๑๑,๑๓๐	๕,๗๘๘	๙๓,๔๓๒	๘,๖๕๙	๖๗๙	๑๓,๓๐๐	๓,๑๐๐
วังวิเศษ	๔,๐๘๓	๑๗	๖,๕๖๗	๓๕๘	๒	๙๙,๐๐๐	๕,๘๙๖	๘๑,๐๑๔	๓,๕๓๗	๑๖๓	๔๕๐	๖,๒๒๓
นาโยง	๔,๙๑๗	๒๔	๓,๗๓๗	๒๐๑	๕	๕,๖๗๗	๓๔,๘๕๑	๔๓,๙๕๓	๒,๑๐๔	๑,๔๗๕	๓,๔๐๐	๒,๐๔๔
รัชฎา	๒,๓๑๖	๒	๗,๖๖๙	๓๑๙	-	๓๘๖,๑๒๐	๕๑,๓๗๗	๖๕,๕๓๑	๓,๑๒๑	๓๗๑	๔,๕๐๐	๔,๒๘๒
หาดสำราญ	๒,๓๙๖	๑๘	๑๔	๖๖๔	-	๕๕,๕๐๐	๕๘๕	๒๒,๖๙๓	๓๓๐	๑๑๓	-	๒,๖๑๗
รวมทั้งสิ้น	๔๕,๔๐๘	๕๖๒	๕๔,๖๙๕	๗,๗๓๐	๘๔	๑,๑๒๖,๑๗๑	๕๘๓,๖๒๔	๗๒๑,๓๗๗	๕๒,๓๙๐	๕,๙๒๘	๔๘,๕๔๙	๔๔,๖๗๒

ที่มา สำนักงานปศุสัตว์จังหวัดตรัง

ข้อมูล ณ วันที่ ๓๑ ธันวาคม ๒๕๖๓

๔.๔ ข้อมูลด้านประมง

จังหวัดตรังมีพื้นที่เลี้ยงชายฝั่งทะเลตะวันตกของมหาสมุทรอินเดียตลอดแนวเขตยาว ๑๑๙ กิโลเมตร ครอบคลุมพื้นที่บางส่วนของอำเภอสิเกา อำเภอกันตัง อำเภอหาดสำราญ และอำเภอปะเหลียน มีพื้นที่เกาะจำนวน ๔๖ เกาะ อยู่ในพื้นที่อำเภอกันตัง ๑๒ เกาะอำเภอปะเหลียน ๑๓ เกาะ และอำเภอสิเกา ๒๑ เกาะ มีความอุดมสมบูรณ์ของป่าไม้ชายเลน มีเกาะแก่ง จำนวนมาก ทำให้ทรัพยากรสัตว์น้ำมีความอุดมสมบูรณ์ ส่งผลให้มีการประกอบการประมงทะเล ในรูปแบบประมงพื้นบ้าน และพาณิชย์

(๑) การทำการประมงแบบพื้นบ้าน

จังหวัดตรังมีครัวเรือนชาวประมงพื้นบ้าน ในเขตพื้นที่ ๕ อำเภอ ประกอบด้วย อำเภอสิเกา อำเภอกันตัง อำเภอย่านตาขาว อำเภอหาดสำราญ และอำเภอปะเหลียน ปัจจุบันมีเรือประมงพื้นบ้าน จำนวน ๑,๗๐๒ ลำ มีการใช้เครื่องมือประมงพื้นบ้านตามฤดูกาลที่เหมาะสมและแต่ละครัวเรือนมีเครื่องมือประมงมากกว่า ๑ ชนิด เช่น อวนลอยกุ้ง/ปลา อวนปู ลอบหมึก ไช เบ็ดราว เป็นต้น และใช้แรงงานในครัวเรือนแต่ละครั้ง ออกทำการประมง ๑ - ๓ คน ทำการประมงตั้งแต่บริเวณชายฝั่งและห่างฝั่งออกไปไม่เกิน ๑๐ กิโลเมตร ตามศักยภาพของความยาวเรือประมงที่ใช้ทำการประมงเป็นหลัก มีรายได้เฉลี่ยวันละ ๕๐๐ - ๒,๐๐๐ บาท โดยนำสัตว์ที่ได้จำหน่ายในตลาดท้องถิ่นหรือผู้รวบรวมในชุมชน ใช้เวลาออกทำการประมงได้ประมาณปีละ ๙ เดือน (ช่วงที่ ๑ ระหว่างเดือนมกราคม - กรกฎาคม ช่วงที่ ๒ ระหว่างเดือนพฤศจิกายน-ธันวาคม) เฉลี่ยเดือนละไม่เกิน ๒๕ วัน ทั้งนี้โดยปกติในช่วงเดือนสิงหาคม - ตุลาคม เป็นช่วงมรสุมชาวประมงเรือเล็กไม่สามารถออกทำการประมงได้ จึงต้องหาอาชีพนอกภาคการประมงเสริมเพื่อเป็นรายได้หรือใช้เวลาดังกล่าวเพื่อซ่อมแซมเรือ เครื่องมือประมง เพื่อเตรียมความพร้อมในการออกทำการประมงในฤดูถัดไป

(๒) การทำการประมงเชิงพาณิชย์

ในเขตพื้นที่อำเภอกันตัง เป็นพื้นที่ปากแม่น้ำที่เป็นเส้นทางการเดินเรือทุกชนิด ซึ่งทำให้เกิดเป็นแหล่งชุมชนที่ประกอบอาชีพทำการประมงเชิงพาณิชย์ ทั้งที่เป็นคนดั้งเดิม และย้ายถิ่นเข้ามาทำการประมง มีสิ่งอำนวยความสะดวก หรือธุรกิจต่อเนื่องกับการประมง เช่น ท่าเทียบเรือ ห้องเย็น แพปลา โรงงานอุตสาหกรรม เครื่องมือประมงที่ใช้ เช่น อวนลาก อวนลอย อวนล้อมจับ เป็นต้น ปัจจุบันมีเรือประมงพาณิชย์จำนวน ๒๑๗ ลำ

ตารางที่ ๑๕ ข้อมูลเรือประมงและการจดทะเบียนเครื่องมือทำการประมง ปี ๒๕๖๓

อำเภอ	เรือประมงชายฝั่ง (ลำ)	เรือประมงพาณิชย์ (ลำ)	รวม (ลำ)
กันตัง	๗๐๕	๒๑๕	๙๒๐
ปะเหลียน	๓๑๕	-	๓๑๕
สิเกา	๔๒๐	๒	๔๒๒
หาดสำราญ	๒๔๖	-	๒๔๖
ย่านตาขาว	๑๖	-	๑๖
รวมทั้งสิ้น	๑,๗๐๒	๒๑๗	๑,๙๑๙

ที่มา สำนักงานประมงจังหวัดตรัง

ข้อมูล ณ วันที่ ๓๑ ธันวาคม ๒๕๖๓

(๓) พื้นที่เพาะเลี้ยงสัตว์น้ำ

จังหวัดตรังมีการเพาะเลี้ยงสัตว์น้ำ ได้แก่ ปลาน้ำจืด ปลาน้ำกร่อย กุ้งทะเล และหอยทะเล จำนวน ๗,๒๒๔.๗๗ ไร่ เกษตรกร จำนวนทั้งสิ้น ๑,๙๔๕ ราย

นอกจากนี้ยังมีการเลี้ยงจระเข้ ในพื้นที่ อำเภอเมืองตรัง อำเภอกันตัง อำเภอย่านตาขาว อำเภอห้วยยอด และอำเภอวังวิเศษ จำนวน ๒,๑๘๕ ตัว เกษตรกร จำนวนทั้งสิ้น ๑๘ ราย

ตารางที่ ๑๖ ข้อมูลผู้เพาะเลี้ยงสัตว์น้ำของจังหวัดตรัง ปี ๒๕๖๓

อำเภอ	ปลาน้ำจืด			ปลาน้ำกร่อยในกระชัง			กุ้งทะเล			หอยทะเล
	จำนวนเกษตรกร (ราย)	จำนวนบ่อ	พื้นที่เลี้ยง (ไร่)	จำนวนเกษตรกร (ราย)	จำนวนกระชัง	พื้นที่เลี้ยง (ไร่)	จำนวนเกษตรกร (ราย)	จำนวนบ่อ	พื้นที่เลี้ยง (ไร่)	จำนวนเกษตรกร (ราย)
เมืองตรัง	๒๒๗	๔๐๒	๑๙๗	-	-	-	-	-	-	-
กันตัง	๕๗	๒๑๙	๕๒	๒๕๓	๑,๓๘๑	๑๙.๒๑	๑๙๒	๕๗๕	๒,๗๘๑	๕๑
ย่านตาขาว	๖๔	๑๔๒	๓๖	๓	๖๐	๐.๕๖	๕๙	๒๐๔	๘๒๘	-
ปะเหลียน	๘๓	๑๒๕	๘๘	๑๔๔	๑,๙๙๘	๕๐.๗๙	๑๒๖	๓๔๓	๑,๒๘๑	๕๔
สิเกา	๒๗	๓๐	๔๒	๗๐	๗๒๐	๔.๑๓	๘๐	๑๘๘	๙๕๖	-
ห้วยยอด	๑๓๕	๒๑๗	๘๖	-	-	-	-	-	-	-
วังวิเศษ	๑๓๖	๒๒๗	๑๒๗	-	-	-	-	-	-	-
นาโยง	๑๙	๖๐	๑๒	-	-	-	-	-	-	-
รัชฎา	๒๙	๕๕	๒๑	-	-	-	-	-	-	-
หาดสำราญ	๑๗	๒๓	๑๒	๔๐	๑๕๘	๑.๑๙	๗๘	๑๕๘	๖๔๐	๑
รวม	๗๙๔	๑,๕๐๐	๖๗๓	๕๑๐	๔,๑๓๗	๗๕.๘๘	๕๓๕	๑,๔๖๘	๖,๔๗๖	๑๐๖

ที่มา สำนักงานประมงจังหวัดตรัง

ข้อมูล ณ วันที่ ๓๑ ธันวาคม ๒๕๖๓

ตารางที่ ๑๗ ข้อมูลการเลี้ยงจระเข้ของจังหวัดตรัง ปี ๒๕๖๓

อำเภอ	จำนวนเกษตรกร (ราย)	จำนวนการเลี้ยง (ตัว)
เมืองตรัง	๘	๑,๒๑๒
กันตัง	๑	๙๙
ย่านตาขาว	๕	๔๑๒
ห้วยยอด	๒	๓๐๔
วังวิเศษ	๒	๑๕๘
รวม	๑๘	๒,๑๘๕

ที่มา สำนักงานประมงจังหวัดตรัง

ข้อมูล ณ วันที่ ๓๑ ธันวาคม ๒๕๖๓

๕. ข้อมูลด้านชลประทาน

จังหวัดตรังมีโครงการชลประทานขนาดกลาง จำนวน ๓ โครงการ ความจุ ๑๙.๘๓๗ ล้านลูกบาศก์เมตร ดังนี้ อ่างเก็บน้ำคลองท่าจิวมีปริมาณน้ำ ร้อยละ ๗๗.๘๔ อ่างเก็บน้ำบ้านพรุเคยมีปริมาณน้ำ ร้อยละ ๖๙.๕๒ และอ่างเก็บน้ำบ้านทุ่งหลวงมีปริมาณน้ำ ร้อยละ ๕๘.๖๐

ตารางที่ ๑๘ ข้อมูลปริมาณน้ำในอ่างเก็บน้ำขนาดกลางของจังหวัดตรัง

หน่วยวัด : ล้าน ลบ.ม.

อ่างเก็บน้ำ	ความจุที่ (รณก.)	ปริมาณน้ำในอ่าง		ปริมาณน้ำใช้การได้		รับน้ำได้อีก	
		ปริมาตร	%	ปริมาตร	%	ปริมาตร	%
อ่างเก็บน้ำคลองท่าจิว	๑๘.๕๐๐	๑๔.๔๐	๗๗.๘๔	๑๔.๐๐๐	๗๕.๖๘	๔.๑๐๐	๒๒.๑๖
อ่างเก็บน้ำบ้านพรุเคย	๑.๑๒๒	๐.๗๘๐	๖๙.๕๒	๐.๗๓๒	๖๕.๒๔	๐.๓๔๒	๓๐.๔๘
อ่างเก็บน้ำบ้านทุ่งหลวง	๐.๒๑๕	๐.๑๒๖	๕๘.๖๐	๐.๑๐๑	๔๖.๗๕	๐.๐๘๘	๔๑.๔๐

ที่มา : โครงการชลประทานตรัง

(ข้อมูล ณ วันที่ ๒ มิถุนายน ๒๕๖๔)

๖. สรุปสถานการณ์ภัยพิบัติด้านการเกษตรในช่วงฤดูฝน ปี ๒๕๖๓ จังหวัดตรัง

ปี ๒๕๖๓ จังหวัดตรัง ได้เกิดเหตุอุทกภัยจำนวน ๒ ครั้ง ในช่วงเดือนตุลาคม และเดือนธันวาคม ๒๕๖๓ สรุปสถานการณ์ความเสียหายและการให้ความช่วยเหลือเกษตรกรผู้ประสบภัยพิบัติกรณีฉุกเฉิน รายละเอียด ดังนี้

๑. เหตุอุทกภัยและวาตภัย เนื่องจากพายุระดับ ๒ (ดีเปรสชัน) เมื่อวันที่ ๑๐ ตุลาคม ๒๕๖๓ ทำให้มีฝนตกหนักประกอบกับอิทธิพลจากพายุ ระดับ ๓ (ไซนร้อน) “หลินฟา” เมื่อวันที่ ๑๑-๑๒ ตุลาคม ๒๕๖๓ ทำให้มีมวลน้ำสะสมและปริมาณน้ำฝนจากอิทธิพลมรสุมตะวันตกเฉียงใต้กำลังแรงพัดปกคลุมทะเลอันดามัน และภาคใต้ ส่งผลให้เกิดสาธารณภัย น้ำท่วมฉับพลัน น้ำป่าไหลหลาก และดินโคลนถล่ม พื้นที่การเกษตร และผลผลิตทางการเกษตรได้รับความเสียหาย สรุปพื้นที่ได้รับผลกระทบจากอุทกภัยและวาตภัย ทั้งสิ้น จำนวน ๘ อำเภอ ๓ ชุมชน ๔๐ ตำบล ๒๐๔ หมู่บ้าน ในพื้นที่อำเภอเมืองตรัง อำเภอห้วยยอด อำเภอวังวิเศษ อำเภอย่านตาขาว อำเภอปะเหลียน อำเภอหาดสำราญ อำเภอสิเกา และอำเภอกันตัง ทั้งนี้ จังหวัดตรังได้มีประกาศเขตการให้ความช่วยเหลือผู้ประสบภัยพิบัติกรณีฉุกเฉินในพื้นที่ ๘ อำเภอ

ศูนย์ติดตามและแก้ไขปัญหาภัยพิบัติด้านการเกษตรจังหวัดตรัง สรุปความเสียหายและการให้ความช่วยเหลือเกษตรกรผู้ประสบภัยพิบัติกรณีฉุกเฉิน (อุทกภัยและวาตภัย) อิทธิพลเนื่องจากพายุระดับ ๒ (ดีเปรสชัน) เมื่อวันที่ ๑๐ ตุลาคม ๒๕๖๓ ประกอบกับอิทธิพลจากพายุ ระดับ ๓ (ไซนร้อน) “หลินฟา” เมื่อวันที่ ๑๑-๑๒ ตุลาคม ๒๕๖๓ ด้านพืช ปศุสัตว์ ประมง และด้านชลประทาน รายละเอียดดังนี้

(๑) ด้านพืช มีพื้นที่ประสบภัย ๗ อำเภอ ๑๗ ตำบล ๒๐ หมู่บ้าน เกษตรกรได้รับความเสียหาย ๔๘ ราย พื้นที่ที่ได้รับความเสียหายรวม ๑๒๘ ไร่ ๒ งาน แยกเป็น พืชผัก/ข้าว ๓๔ ไร่ ๓ งาน และไม้ยืนต้น (ปาล์ม/ยาง/มะพร้าว/สะตอ) ๙๓ ไร่ ๓ งาน มูลค่าการช่วยเหลือ จำนวน ๒๐๙,๙๓๙.๕๐ บาท

(๒) ด้านปศุสัตว์ มีพื้นที่ประสบภัย ๑ อำเภอ ๗ ตำบล ๓๖ หมู่บ้าน เกษตรกรที่ประสบภัยรวมจำนวน ๘๒๘ ราย ไม่มีเกษตรกรได้รับความเสียหาย มีสัตว์ได้รับผลกระทบจำนวน ๓,๗๕๒ ตัว แยกเป็น สัตว์ปีก จำนวน ๒,๙๓๙ ตัว และโค จำนวน ๘๑๓ ตัว และให้ความช่วยเหลือเฉพาะหน้า สนับสนุนหญ้าแห้ง แก่เกษตรกร รวมจำนวน ๗๕ ฟ่อน ๑๕ ราย

(๓) ด้านประมง มีพื้นที่ประสบภัย ๕ อำเภอ ๙ ตำบล ๑๒ หมู่บ้าน เกษตรกรได้รับความเสียหาย ๓๔ ราย พื้นที่ที่ได้รับความเสียหาย ๔๖.๓๓ ไร่ ๑๐๐ ตารางเมตร (ปลาที่เลี้ยงในบ่อดิน/นาข้าว/ร่องสวน) มูลค่าการช่วยเหลือ จำนวน ๒๒๓,๑๙๘.๐๕ บาท

(๔) ด้านชลประทาน กรณีสถานการณ์น้ำในแม่น้ำตรังไหลกัดเซาะทำนบกั้นดินชั่วคราวของโครงการระบบระบายน้ำแม่น้ำตรังขาด ตั้งแต่วันที่ ๑๓ ตุลาคม ๒๕๖๓ ทำให้น้ำในแม่น้ำตรังไหลป่าเข้าโครงการระบบระบายน้ำแม่น้ำตรัง และไหลเข้าท่วมในพื้นที่ ม.๑,ม.๒ และ ม.๓ ต.หนองตรุด อ.เมืองตรัง จ.ตรัง จำนวน ๓๐ ครัวเรือน และม.๔ ,ม.๕ ต.บางรัก อ.เมืองตรัง จ.ตรัง จำนวน ๓๐ ครัวเรือน ซึ่งอยู่ด้านหลังคันคลองระบายน้ำฝั่งซ้ายของโครงการระบบระบายน้ำแม่น้ำตรัง โครงการชลประทานตรัง ได้ดำเนินการติดตั้งแผ่นประทุระบายน้ำ จำนวน ๕ ช่อง จากทั้งหมด ๑๐ ช่อง เพื่อควบคุมน้ำในคลองระบายน้ำของโครงการฯ และวางกล่อง GABION และแผ่น SHEET PIE เพื่อปกป้องทำนบกั้นดินชั่วคราวที่พังลงดังกล่าว

๒. เหตุอุทกภัย เนื่องจากอิทธิพลของมรสุมตะวันออกเฉียงเหนือที่พัดปกคลุมอ่าวไทยและภาคใต้ ประกอบกับในช่วงวันที่ ๑-๓ ธันวาคม ๒๕๖๓ หย่อมความกดอากาศต่ำปกคลุมบริเวณทะเลจีนใต้ตอนล่าง และเคลื่อนผ่านประเทศมาเลเซียเข้าสู่ทะเลอันดามัน ทำให้เกิดฝนตกหนักถึงหนักมากในช่วงดังกล่าว อีกทั้งมีมวลน้ำจากอำเภอทุ่งสง จังหวัดนครศรีธรรมราช ไหลมาสมทบทำให้หลายพื้นที่ของจังหวัดตรังประสบอุทกภัย สรุปพื้นที่ที่ได้รับผลกระทบจากอุทกภัยทั้งสิ้น ๖ อำเภอ ๓๗ ตำบล ๑๗๙ หมู่บ้าน ๘,๐๕๗ ครัวเรือน ในพื้นที่อำเภอเมืองตรัง อำเภอนาโยง อำเภอรัษฎา อำเภอห้วยยอด อำเภอวังวิเศษ และอำเภอกันตัง ทั้งนี้ จังหวัดตรังได้มีประกาศเขตการให้ความช่วยเหลือผู้ประสบภัยพิบัติกรณีฉุกเฉินในพื้นที่ ๖ อำเภอ

ศูนย์ติดตามและแก้ไขปัญหาภัยพิบัติด้านการเกษตรจังหวัดตรัง สรุปความเสียหายและการให้ความช่วยเหลือเกษตรกรผู้ประสบภัยพิบัติกรณีฉุกเฉิน (อุทกภัย) อิทธิพลจากมรสุมตะวันออกเฉียงเหนือ ด้านพืช ปศุสัตว์ ประมง และด้านชลประทาน รายละเอียดดังนี้

(๑) ด้านพืช มีพื้นที่ประสบภัย ๕ อำเภอ ๒๑ ตำบล ๔๖ หมู่บ้าน เกษตรกรได้รับความเสียหาย ๘๕ ราย พื้นที่ที่ได้รับความเสียหายรวม ๒๕๙.๕๐ ไร่ แยกเป็น พืชผัก/ข้าว ๔๓ ไร่ และไม้ยืนต้น (ปาล์ม/ยาง/มะพร้าว/สะตอ) ๒๑๖.๕๐ ไร่ มูลค่าการช่วยเหลือ จำนวน ๔๒๔,๓๘๑ บาท และการยางแห่งประเทศไทยจังหวัดตรัง ได้รับอนุมัติงบประมาณเพื่อช่วยเหลือเกษตรกรชาวสวนยางที่อยู่ระหว่างการให้การส่งเสริมและสนับสนุนให้มีการปลูกแทนของจังหวัดตรัง ในการปลูกสร้างสวนยางใหม่และซ่อมแซมในส่วนที่ได้รับความเสียหาย จำนวน ๕๖ ราย เป็นเงิน ๑,๒๐๗,๔๕๗.๒๕ บาท

(๒) ด้านปศุสัตว์ มีพื้นที่ประสบภัย ๔ อำเภอ ๑๑ ตำบล ๑๓ หมู่บ้าน เกษตรกรได้รับความเสียหาย ๓๐ ราย จำนวนสัตว์ที่ได้รับความเสียหาย ๒,๑๕๖ ตัว แยกเป็น โค ๑๑ ตัว สุกร ๑๕ ตัว และสัตว์ปีก ๒,๑๓๐ ตัว มูลค่าการช่วยเหลือ จำนวน ๒๖๒,๐๕๐ บาท และให้ความช่วยเหลือเฉพาะหน้า ดังนี้ หญ้าแห้ง ๖๑,๗๐๐ กิโลกรัม หญ้าสด ๓๔,๗๐๐ กิโลกรัม หญ้าหมัก ๖๐๐ กิโลกรัม และถุงยังชีพ ๓๐๐ ถุง

(๓) ด้านประมง มีพื้นที่ประสบภัย ๕ อำเภอ ๑๐ ตำบล ๒๔ หมู่บ้าน เกษตรกรได้รับความเสียหาย ๑๐๕ ราย พื้นที่ที่ได้รับความเสียหาย ๕๘.๒๐ ไร่ (ปลาที่เลี้ยงในบ่อดิน/นาข้าว/ร่องสวน) มูลค่าการช่วยเหลือ จำนวน ๒๔๕,๘๘๔.๙๔ บาท

(๔) ด้านชลประทาน ไม่มีรายงานความเสียหาย

๗. การประเมินสถานการณ์และวิเคราะห์ความเสี่ยง

๗.๑ การคาดหมายลักษณะอากาศในช่วงฤดูฝน ปี ๒๕๖๔

กรมอุตุนิยมวิทยา คาดหมายสภาพอากาศในช่วงเดือนสิงหาคมและกันยายน มีฝนตกชุกหนาแน่นที่สุด และมีโอกาสสูงที่จะมีพายุหมุนเขตร้อนเคลื่อนผ่านประเทศไทยตอนบน ซึ่งจะส่งผลให้มีฝนตกหนักถึงหนักมากในหลายพื้นที่และอาจก่อให้เกิดสภาวะน้ำท่วมฉับพลัน น้ำป่าไหลหลาก รวมทั้งน้ำล้นตลิ่งได้ในบางแห่ง ลักษณะอากาศทั่วไปในช่วงกลางและปลายเดือนพฤษภาคม-เดือนมิถุนายน ประเทศไทยจะมีฝนเพิ่มมากขึ้น และต่อเนื่อง โดยส่วนใหญ่มีฝนตกร้อยละ ๔๐-๖๐ ของพื้นที่ที่มีฝนตกหนักบางแห่ง จากนั้นช่วงประมาณครึ่งแรกของเดือนกรกฎาคม ปริมาณและการกระจายของฝนจะลดลงและอาจทำให้เกิดการขาดแคลนน้ำด้านการเกษตรในบางแห่ง โดยเฉพาะพื้นที่ที่แล้งซ้ำซากนอกเขตชลประทาน เนื่องจากมรสุมตะวันตกเฉียงใต้ที่พัดปกคลุมทะเลอันดามันและประเทศไทยจะมีกำลังอ่อนลง ส่วนร่องมรสุมจะเลื่อนขึ้นไปพาดผ่านบริเวณตอนใต้ของประเทศจีน สำหรับช่วงตั้งแต่กลางเดือนกรกฎาคม-กันยายน ประเทศไทยจะกลับมามีฝนตกชุกหนาแน่นอีกครั้งโดยส่วนใหญ่จะมีฝนตกร้อยละ ๖๐ - ๘๐ ของพื้นที่ที่มีฝนหนักหลายพื้นที่และหนักมากในบางแห่ง ซึ่งจะก่อให้เกิดสภาวะน้ำท่วมฉับพลัน น้ำป่าไหลหลาก รวมทั้งน้ำล้นตลิ่งในหลายพื้นที่ เนื่องจากมรสุมตะวันตกเฉียงใต้ที่พัดปกคลุมทะเลอันดามันและประเทศไทย จะกลับมามีกำลังแรงเป็นระยะๆ และต่อเนื่องมากขึ้น ประกอบกับร่องมรสุม จะเลื่อนลงมาพาดผ่านบริเวณประเทศไทยตอนบนเป็นระยะๆ ส่วนในเดือนตุลาคม ภาคเหนือและภาคตะวันออกเฉียงเหนือ ปริมาณและการกระจายของฝนจะลดลง และเริ่มจะมีอากาศหนาวเย็นในตอนเช้าโดยเฉพาะตอนบนของภาค แต่ภาคกลาง ภาคตะวันออกและภาคใต้ยังคงมีฝนตกชุกหนาแน่นต่อไป และมีฝนตกหนักหลายพื้นที่และหนักมากในบางแห่ง เนื่องจากบริเวณความกดอากาศสูงจากประเทศจีนจะเริ่มแผ่ลงมาปกคลุมตอนบนของภาคเหนือและภาคตะวันออกเฉียงเหนือ ประกอบกับร่องมรสุมจะเลื่อนลงไปพาดผ่านบริเวณภาคกลางตอนล่าง ภาคใต้ตอนบนและภาคตะวันออก นอกจากนี้ มรสุมตะวันตกเฉียงใต้ที่พัดปกคลุมประเทศไทยจะเริ่มเปลี่ยนเป็นมรสุมตะวันออกเฉียงเหนือพัดปกคลุมแทน

๗.๒ คาดการณ์พื้นที่เสี่ยงและคาดการณ์ผลกระทบจากสถานการณ์อุทกภัย ปี ๒๕๖๔

๗.๒.๑ ด้านพืช

คาดการณ์พื้นที่ทางการเกษตร (ด้านพืช) ที่จะได้รับผลกระทบจากสถานการณ์อุทกภัย จำนวน ๙ อำเภอ ๖๒ ตำบล ๔๐๗ หมู่บ้าน ซึ่งพืชที่จะได้รับผลกระทบ ได้แก่ ข้าว จำนวน ๗,๔๘๑ ไร่ พืชผัก จำนวน ๒๖๗ ไร่ ไม้ผลและไม้ยืนต้น จำนวน ๒๗๓,๑๔๒ ไร่ รวมเนื้อที่ทั้งหมด ๒๘๐,๘๐๙ ไร่ ดังรายละเอียดต่อไปนี้

อำเภอ	ตำบล	หมู่ที่	คาดการณ์ผลกระทบ		
			ข้าว (ไร่)	พืชผัก (ไร่)	ไม้ผลและไม้ยืนต้น (ไร่)
๑. เมืองตรัง	นาบิณฑล	๑,๒,๓,๔	๑๕	-	๑๕
	บ้านควน	๒,๕	-	๕	๑๐
	บางรัก	๑,๒,๓,๔,๕,๖	-	-	๒,๑๗๓
	น้ำผุด	๖,๙	-	-	๔
	นาพละ	๖,๘	๑๐๓	-	๑๐๐
	บ้านโพธิ์	๓	-	-	๕
	นาโต๊ะหมิง	๑,๒,๓,๔	-	๕	๑๕
	นาท่ามใต้	๑,๒,๓,๔,๕,๖,๗,๘	-	๗	๑๐
	นาท่ามเหนือ	๑,๒,๓,๔,๕,๖	-	๔	๘
	หนองตรุด	๑,๒,๓,๔,๕,๖,๗,๘	-	๓	๑๒
	นาตาล่วง	๑,๒,๓,๔	-	-	๖
	ควนปริง	๑,๒,๓,๔,๕,๖,๗,๘	-	-	๙
	นาโยงใต้	๑,๒,๓,๔,๕,๖,๗,๘	๑,๓๗๐	-	๕
รวม	๑๓ ตำบล	๖๓ หมู่บ้าน	๑,๔๘๘	๒๔	๒,๓๗๒
๒. กันตัง	กันตังใต้	๑,๒,๓,๔,๖	-	-	๓,๓๖๖
	บางเป้า	๒,๕,๖	-	-	๑,๖๘๕
	ควนธานี	๑,๒,๓,๔	-	-	๖๕๐
	บางหมาก	๑,๒,๓,๔,๕	-	๕	๗๐
	ย่านซื่อ	๑,๒,๓,๔	-	๕	๖๐
	โคกยาง	๑,๒,๓	-	๔	๘๕
รวม	๖ ตำบล	๒๔ หมู่บ้าน	๐	๑๔	๕,๙๑๖
๓. ย่านตาขาว	นาชุมเห็ด	๑,๒,๓,๔,๕,๖,๗,๘,๙	-	-	๓,๘๘๒
	โพรงจระเข้	๓,๔,๕,๗	-	-	๓๑
	เกาะเปียง	๑,๕,๗,๘	-	-	๓๔
	ทุ่งค่าย	๕,๖,๘,๑๑	-	-	๑,๑๒๘
รวม	๔ ตำบล	๒๑ หมู่บ้าน	๐	๐	๕,๐๗๕
๔. ปะเหลียน	ทุ่งยาว	๓,๗	-	-	๕๒๘
	ท่าพญา	๑,๒	-	-	๑,๑๓๐
	บ้านนา	๑,๒,๓,๘,๙	-	-	๑๘,๕๑๓
	ปะเหลียน	๑,๒,๔,๕,๗,๘,๑๐,๑๓	-	-	๑,๕๕๖
	เกาะสุกร	๑,๒,๓,๔	-	-	๑๒๐
	ท่าข้าม	๒,๓,๔,๕,๖,๗,๙	-	-	๗๐๖
	ลิพัง	๑,๓,๕,๖,๗	-	-	๔๔๒
รวม	๗ ตำบล	๓๓ หมู่บ้าน	๐	๐	๒๒,๙๙๕

อำเภอ	ตำบล	หมู่ที่	คาดการณ์ผลกระทบ		
			ข้าว (ไร่)	พืชผัก (ไร่)	ไม้ผลและไม้ยืนต้น (ไร่)
๕. ห้วยยอด	หนองช้างแล่น	๑,๒,๓,๔,๕,๖,๗,๘,๙,๑๐,๑๑,๑๒	๑๘	-	๒๐,๗๒๒
	บางดี	๑,๒,๓,๔,๕,๖,๗,๘,๑๒	๙	-	๒๖,๖๘๗
	ปากคม	๑,๒,๓,๔,๕,๖,๗	-	-	๘,๙๔๙
	ทุ่งต่อ	๑,๒,๓,๔,๕,๖,๗,๘	๒๙	-	๙,๘๙๗
	ห้วยนาง	๑,๒,๓,๔,๕,๖,๗,๘	-	-	๑๗,๑๔๒
	ในเตา	๑,๒,๓,๔	-	-	๖,๖๔๕
	นาวง	๑,๒,๓,๔,๕,๖,๗,๘,๙,๑๐,๑๑	๑๕๔	-	๙,๓๘๖
	วังคีรี	๑,๒,๓,๔,๕,๖	๒๐๖	-	๑๐,๒๒๓
	เขาปูน	๑,๒,๓,๔,๕,๖,๗	๓	-	๘,๐๐๗
	ท่าจิว	๑,๒,๓,๔,๕,๖,๗,๘	๕	-	๙,๔๖๔
	เขากอบ	๑,๒,๓,๔,๕,๖,๗,๘,๙,๑๐,๑๑,๑๒	๑๒๙	-	๑๗,๗๑๓
	ลำภูรา	๑,๒,๓,๔,๕,๖,๗,๘,๙,๑๐	-	-	๖,๓๘๐
	ห้วยยอด	๑,๒,๓,๔,๕	-	-	๗,๑๓๕
	เขาขาว	๑,๒,๓,๔,๕,๖,๗	๑๘	-	๔,๒๓๖
	บางกุ้ง	๑,๒,๓,๔,๕,๖,๗,๘,๙	๒๑๙	-	๑๖,๑๙๙
รวม	๑๕ ตำบล	๑๒๓ หมู่บ้าน	๗๙๐	๐	๑๗๘,๗๘๕
๖. นาโยง	ช่อง	๑,๒,๓,๔,๕,๖,๗	๗	-	๘,๔๘๕
	นาโยงเหนือ	๑,๒,๓,๔,๕,๖,๗	๘๗๙	-	๒,๐๘๘
	นาหมื่นศรี	๑,๒,๓,๔,๕,๖,๗,๘	๑,๔๒๗	-	๖,๖๔๐
	ละมอ	๑,๒,๓,๔,๕,๖,๗,๘,๙,๑๐	๙๕	-	๒๒,๓๐๓
	นาข้าวเสียด	๑,๒,๓,๔,๕,๖,๗,๘,๙,๑๐	๑,๓๑๓	-	๗,๑๑๗
	โคกสะบ้า	๑,๒,๓,๔,๕,๖,๗,๘,๙,๑๐,๑๑	๘๒๑	-	๗,๗๗๐
รวม	๖ ตำบล	๕๓ หมู่บ้าน	๔,๕๔๒	๐	๕๔,๔๐๓
๗. รัชฎา	เขาไพร	๑,๒,๓,๔,๕	-	๑๕	๒๐
	คลองปาง	๑,๒,๓,๔,๕,๖,๗,๘,๙	-	๒๕	๓๔๓
	ควนเมา	๑,๒,๓,๔,๕,๖,๗,๘,๙,๑๐,๑๑,๑๒,๑๓,๑๔,๑๕	-	๒๐	๗๔๒
	หนองบัว	๑,๒,๓,๔,๕,๖,๗,๘,๙	-	๓๕	๒๓๕
	หนองปรือ	๕,๖,๗,๘,๙,๑๐	-	๓๐	๒๕๘
รวม	๕ ตำบล	๔๔ หมู่บ้าน	๐	๑๒๕	๑,๕๙๘
๘. สีเกา	ไม้ฝาด	๑,๒,๓,๔,๕	-	๔	๗๐
	นาเมืองเพชร	๑,๒,๓,๔,๕,๖,๗	-	๕	๘๗
รวม	๒ ตำบล	๑๒ หมู่บ้าน	๐	๙	๑๕๗

อำเภอ	ตำบล	หมู่ที่	คาดการณ์ผลกระทบ		
			ข้าว (ไร่)	พืชผัก (ไร่)	ไม้ผลและไม้ยืนต้น (ไร่)
๙. วังวิเศษ	ท่าสะบ้า	๑,๒,๓,๔,๕,๖,๗,๘,๙,๑๐,๑๑	๑๕๘	๓๕	๕๒๑
	วังมะปรางเหนือ	๑,๒,๔,๘	๗๙	๑๕	๓๔๓
	วังมะปราง	๑,๒,๓,๔,๕,๘,๙,๑๐	๖๕	๒๐	๗๔๒
	เขาวีเศษ	๑,๒,๓,๔,๕,๘,๑๑,๑๕,๑๗,๑๘,๒๑	๓๕๙	๒๕	๒๓๕
รวม	๔ ตำบล	๓๔ หมู่บ้าน	๖๖๑	๙๕	๑,๘๔๑
รวม ๙ อำเภอ	๖๒ ตำบล	๔๐๗ หมู่บ้าน	๗,๔๘๑	๒๖๗	๒๗๓,๑๔๒

ที่มา สำนักงานเกษตรจังหวัดตรัง

ข้อมูล ณ วันที่ ๓๐ มิถุนายน ๒๕๖๔

๗.๒.๒ ด้านปศุสัตว์

คาดการณ์ผลกระทบด้านปศุสัตว์จากสถานการณ์อุทกภัย จำนวน ๕ อำเภอ ๒๑ ตำบล ๖๗ หมู่บ้าน ซึ่งสัตว์เลี้ยงที่จะได้รับผลกระทบ ได้แก่ โคเนื้อ จำนวน ๔,๙๑๑ ตัว สุกร จำนวน ๔,๑๙๖ ตัว ไก่พื้นเมือง จำนวน ๑๔๖,๐๙๓ ตัว ไก่เนื้อ ๘๐,๐๐๐ ตัว ไก่ไข่ จำนวน ๑๐,๐๐๐ ตัว และเป็ด จำนวน ๕,๐๓๘ ตัว รวมทั้งสิ้น ๒๕๐,๒๓๘ ตัว และมีพื้นที่อาหารสัตว์ที่ได้รับผลกระทบ จำนวน ๒๗๗ ไร่ ดังรายละเอียดต่อไปนี้

อำเภอ	ตำบล	หมู่ที่	คาดการณ์ผลกระทบ						
			โคเนื้อ (ตัว)	สุกร (ตัว)	ไก่พื้นเมือง (ตัว)	ไก่เนื้อ (ตัว)	ไก่ไข่ (ตัว)	เป็ด (ตัว)	พื้นที่อาหารสัตว์ (ไร่)
๑. เมืองตรัง	นาบินหลา	๑,๒,๓,๔,๕,๖	๕๑๗	๔๖	๒,๐๓๒	-	-	๕๔๐	๔
	นาโยงใต้	๑,๒,๓,๔,๕,๖,๗,๘	๗๙๕	๔๘๘	๖,๑๐๙	-	-	๑,๔๕๕	๘๔
	น้ำผุด	๓,๖,๙,๑๐	๑๐๓	๑๖๓	๑,๓๐๐	-	-	๑๑	-
	บ้านโพธิ์	๕	๗๕	๑๐	๑,๒๓๕	-	-	๓๐	-
	บางรัก	๑,๒,๓,๔,๕,๖	๓๗๒	๓๒๐	๒,๐๐๒	-	-	๖๐	๔
	นาตาล่วง	๑,๒,๓,๔	๓๙๙	๓๙๙	๒,๑๑๕	-	-	๗๔	๑๐
	หนองตรุด	๑,๒,๓,๔	๒๑๔	๓๕๑	๑,๕๐๕	-	-	๗๐	๗
	นาโต๊ะหมิง	๑,๓	๗๐	๙๐	๗๐๕	-	-	-	-
รวม	๘ ตำบล	๓๕ หมู่บ้าน	๒,๕๔๕	๑,๘๖๗	๑๗,๐๐๓	๐	๐	๒,๒๔๐	๑๐๙
๒. ย่านตาขาว	นาชุมเห็ด	๑,๒,๗	๑๙๕	-	๖,๙๗๔	-	-	๗๑	๖
	เกาะเปี้ยะ	๓,๖	๖๑	-	๒,๕๕๙	-	-	๔๕	๔
	ทุ่งค่าย	๘	๑๔๓	-	๙๕๐	-	-	๓๖	๑๕
รวม	๓ ตำบล	๖ หมู่บ้าน	๓๙๙	๐	๑๐,๔๘๓	๐	๐	๑๕๒	๒๕
๓. ห้วยยอด	หนองช้างแล่น	๑๑,๑๒	๙๙	๙๐	๑,๗๒๒	-	-	๑๕๒	๔
	ปากคม	๔	๑๕๓	-	๒๓๗	-	-	๑๖	๒๑
	ลำภูรา	๕,๘	๓๓๙	๓	๒,๓๒๔	-	-	๑,๖๖๖	๕
รวม	๓ ตำบล	๕ หมู่บ้าน	๕๙๑	๙๓	๔,๒๘๓	๐	๐	๑,๘๓๔	๓๐

อำเภอ	ตำบล	หมู่ที่	คาดการณ์ผลกระทบ						
			โคเนื้อ (ตัว)	สุกร (ตัว)	ไก่พื้นเมือง (ตัว)	ไก่เนื้อ (ตัว)	ไก่ไข่ (ตัว)	เป็ด (ตัว)	พื้นที่ อาหาร สัตว์ (ไร่)
๔. นาโยง	นาโยงเหนือ	๑,๒,๓,๔	๒๙๕	๓๐๗	๓,๐๖๑	-	-	๑๖๖	๑๑
	ละมอ	๒,๑๐	๔๘	๑๙	๕๐๖	-	-	๓๐	๗
	นาข้าวเสียว	๔	๑๓๖	๓๘๘	๑,๘๓๔	-	-	๘๑	๑๐
	นาหมื่นศรี	๑,๒,๓	๑๗๙	๑๕๕	๑,๐๐๑	-	-	๘๒	๔๕
รวม	๔ ตำบล	๑๐ หมู่บ้าน	๖๕๘	๘๖๙	๖,๔๐๒	๐	๐	๓๕๙	๗๓
๕. รัชฎา	หนองบัว	๑,๓,๗	๒๙๙	๗๒๒	๑๙,๐๙๐	๓๐,๐๐๐	๕,๐๐๐	๘๕	๓๕
	ควนเมา	๑,๒,๖,๘,๑๒	๓๐๙	๖๔๕	๘๐,๒๓๒	๕๐,๐๐๐	๕,๐๐๐	๓๖๘	๕
	คลองปาง	๑,๓,๕	๑๑๐	-	๘,๖๐๐	-	-		
รวม	๓ ตำบล	๑๑ หมู่บ้าน	๗๑๘	๑,๓๖๗	๑๐๗,๙๒๒	๘๐.๐๐๐	๑๐,๐๐๐	๔๕๓	๔๐
รวม ๕ อำเภอ	๒๑ ตำบล	๖๗ หมู่บ้าน	๔,๙๑๑	๔,๑๙๖	๑๔๖,๐๙๓	๘๐,๐๐๐	๑๐,๐๐๐	๕,๐๓๘	๒๗๗

ที่มา สำนักงานปศุสัตว์จังหวัดตรัง

ข้อมูล ณ วันที่ ๓๐ มิถุนายน ๒๕๖๔

๗.๒.๓ ด้านประมง

คาดการณ์ผลกระทบด้านประมงจากสถานการณ์อุทกภัย จำนวน ๙ อำเภอ ๒๓ ตำบล ๖๐ หมู่บ้าน ซึ่งสัตว์น้ำที่เกษตรกรเลี้ยงในบ่อดินและกระชังที่จะได้รับผลกระทบ ได้แก่ ปลาน้ำจืด จำนวน ๒๒๒ บ่อ เนื้อที่ ๑๗๓.๓๗ ไร่ ปลาน้ำกร่อยที่เลี้ยงในกระชัง จำนวน ๔๗๓ กระชัง เนื้อที่ ๔.๗๓ ไร่ และกุ้งทะเล จำนวน ๒ บ่อ เนื้อที่ ๑.๕ ไร่ รวมเนื้อที่ทั้งหมด ๑๗๙.๖๐ ไร่ ดังรายละเอียดต่อไปนี้

อำเภอ	ตำบล	หมู่ที่	ปลาน้ำจืด (บ่อ)	เนื้อที่ (ไร่)	ปลาน้ำกร่อย (กระชัง)	เนื้อที่ (ไร่)	กุ้งทะเล (บ่อ)	เนื้อที่ (ไร่)
๑. เมืองตรัง	นาโต๊ะหมิง	๒,๓,๔	๑๕	๑๖.๘๐	๔	๐.๐๔	-	-
	บ้านโพธิ์	๕,๖,๘,๙,๑๐	๖	๑๐.๒๐	-	-	-	-
	นาพละ	๔	๔	๖.๕๐	-	-	-	-
	นาตาล่วง	๑,๒,๓,๔,๕	๒๐	๑๓.๖๕	-	-	-	-
	หนองตรุด	๑,๒,๓,๔,๖,๗,๘	๓๓	๒๔.๖๒	-	-	-	-
รวม	๕ ตำบล	๒๑ หมู่บ้าน	๗๘	๗๔.๗๗	๔	๐.๐๔	๐	๐
๒. ปะเหลียน	ท่าข้าม	๖	๔	๓.๕๐	๒๐๐	๒.๐๐	-	-
	สุไผ่	๗	๑	๐.๕๐	-	-	-	-
	บ้านนา	๒,๑๑	๒	๑.๕๐	-	-	-	-
	บางด้วน	๑,๒,๓,๕,๖	๑๔	๑๔.๒๐	-	-	-	-
	ลิพัง	๑,๒,๓,๔,๕,๖,๗	๑๒	๘.๒๐	-	-	-	-
รวม	๕ ตำบล	๑๖ หมู่บ้าน	๓๓	๒๗.๙๐	๒๐๐	๒.๐๐	๐	๐

อำเภอ	ตำบล	หมู่ที่	ปลาน้ำจืด (บ่อ)	เนื้อที่ (ไร่)	ปลาน้ำกร่อย (กระชัง)	เนื้อที่ (ไร่)	กุ้งทะเล (บ่อ)	เนื้อที่ (ไร่)
๓. กันตัง	วังวน	๑,๓	๗	๖.๐๐	๗๙	๐.๗๙	๒	๑.๕๐
	บางสีก	๑	๑	๐.๕๐	๘๕	๐.๘๕	-	-
	กันตังใต้	๑	๑	๐.๕๐	๑๐๕	๑.๐๕	-	-
	ย่านซื่อ	๑	๑	๐.๕๐	-	-	-	-
	บางหมาก	๓	๑	๐.๕๐	-	-	-	-
รวม	๕ ตำบล	๖ หมู่บ้าน	๑๑	๘.๐๐	๒๖๙	๒.๖๙	๒	๑.๕๐
๔. ย่านตาขาว	ทุ่งค่าย	๙	๓	๒.๕๐	-	-	-	-
รวม	๑ ตำบล	๑ หมู่บ้าน	๓	๒.๕๐	๐	๐	๐	๐
๕. ห้วยยอด	ห้วยนาง	๓,๖	๑๒	๖.๒๐	-	-	-	-
	ปากคม	๔	๗	๓.๒๐	-	-	-	-
รวม	๒ ตำบล	๓ หมู่บ้าน	๑๙	๙.๔๐	๐	๐	๐	๐
๖. นาโยง	ละมอ	๙	๓	๑.๕๐	-	-	-	-
	ช่อง	๓,๗	๗	๖.๕๐	-	-	-	-
รวม	๒ ตำบล	๓ หมู่บ้าน	๑๐	๘.๐๐	๐	๐	๐	๐
๗. รัชฎา	ควนเมา	๑,๒,๖,๘	๒๓	๑๕.๓๐	-	-	-	-
รวม	๑ ตำบล	๔ หมู่บ้าน	๒๓	๑๕.๓๐	๐	๐	๐	๐
๘. สีเกา	๑ ตำบล	๒,๔,๕	๒๕	๑๖	-	-	-	-
รวม	๑ ตำบล	๓ หมู่บ้าน	๒๕	๑๖	๐	๐	๐	๐
๙. วังวิเศษ	๑ ตำบล	๕,๘,๙	๒๐	๑๔	-	-	-	-
รวม	๑ ตำบล	๓ หมู่บ้าน	๒๐	๑๔	๐	๐	๐	๐
รวม ๙ อำเภอ	๒๓ ตำบล	๖๐ หมู่บ้าน	๒๒๒	๑๗๓.๓๗	๔๗๓	๔.๗๓	๒	๑.๕๐

ที่มา สำนักงานประมงจังหวัดตรัง

ข้อมูล ณ วันที่ ๓๐ มิถุนายน ๒๕๖๔

๗.๓ ศัตรูพืชระบาดในช่วงฤดูฝน

ในช่วงฤดูฝน มีการระบาดของศัตรูพืชที่สำคัญในพืชเศรษฐกิจที่ปลูกในจังหวัดตรัง ได้แก่ ยางพารา ปาล์มน้ำมัน ทูเรียน และข้าวโพด

ปี ๒๕๖๔ มีรายงานพื้นที่ระบาดของโรคใบร่วงยางพาราชนิดใหม่ รวมพื้นที่การระบาด จำนวน ๔,๒๙๗ ไร่ เกษตรกร ๓๒๒ ราย (ที่มา การยางแห่งประเทศไทยจังหวัดตรัง ข้อมูล ณ วันที่ ๓๑ มีนาคม ๒๕๖๔) แยกตามสาขาของการยางแห่งประเทศไทยสาขา ดังนี้

- (๑) การยางแห่งประเทศไทย สาขาเมืองตรัง พบพื้นที่การระบาด จำนวน ๑๙ ไร่ ๒ ราย
- (๒) การยางแห่งประเทศไทย สาขาย่านตาขาว พบพื้นที่การระบาด จำนวน ๑,๒๖๓ ไร่ ๑๑๙ ราย
- (๓) การยางแห่งประเทศไทย สาขาปะเหลียน พบพื้นที่การระบาด จำนวน ๓,๐๑๕ ไร่ ๒๐๑ ราย

โรคระบาดในช่วงฤดูฝน มีดังนี้

ชนิดพืช	ศัตรูพืช	ลักษณะอาการ	แนวทางป้องกัน/แก้ไข
ยางพารา	โรครากขาว	<p>ยอดพุ่มใบต้นยางพารามีสีเหลือง ใบมีลักษณะงอขมลงและร่วง หากขุดดูรากจะพบกลุ่มเส้นใย สีขาวเจริญแตกสาขาปกคลุม และเกาะติดแน่นกับผิวราก และเมื่อเส้นใยอายุมากขึ้นจะกลายเป็นเส้นกลมทูนสีเหลืองซีด ส่วนเนื้อไม้ของรากที่เป็นโรค ในระยะแรกมักแข็งกระด้างเป็นสีน้ำตาลซีด แต่เมื่อรุนแรงขึ้นจะกลายเป็นสีครีม ถ้าอยู่ในพื้นที่แฉะรากยางพาราจะอ่อนนิ่ม และมีดอกเห็ดขึ้นที่โคนต้น</p>	<p>แนวทางการป้องกันกำจัดและควบคุมโรครากขาวต้องมีการจัดการตั้งแต่ขั้นตอนการเตรียมการปลูก ไปจนถึงระยะที่ต้นยางใหญ่ผลผลิตเพื่อให้แหล่งปลูกปลอดโรคหรือมีเชื้อราสาเหตุน้อยที่สุด ดังนี้</p> <ol style="list-style-type: none"> เตรียมพื้นที่ปลูกให้ปลอดโรค โดยการขุดทำลายตออย่างเฝ้า ซึ่งเป็นแหล่งสะสมโรคออกทั้งหมด ไถพลิกหน้าดิน ตากดิน เพื่อกำจัดเชื้อราที่เจริญอยู่ในดิน ในแปลงปลูกเดิมที่มีการระบาดของโรครากขาว ไม่ควรปลูกยางพาราในช่วง ๑ - ๒ ปีแรกหลังจากการเตรียมดิน ควรแนะนำให้ปลูกพืชตระกูลถั่วเพื่อปรับสภาพดินให้เหมาะสมกับการเจริญของพืช ปรับสภาพดินไม่ให้มีความเหมาะสม ต่อการเจริญของเชื้อสาเหตุในแปลงยางที่มีโรคระบาดมาก่อน โดยแนะนำให้ผสมดินปลูกด้วยกำมะถันผง ๑๐๐ - ๒๐๐ กรัมต่อหลุมทิ้งไว้ในหลุมก่อนปลูกยางประมาณ ๑๕ - ๓๐ วัน หากปลูกพร้อมกันทันทีหลังผสมดินปลูกกำมะถันจะเป็นพิษกับรากยาง ทำให้ต้นยางปลูกใหม่ตายได้ หลังจากปลูกยางไปแล้ว ควรหมั่นสำรวจแปลงยางสม่ำเสมอ ตรวจดูพุ่มใบเพื่อหาต้นยางที่เป็นโรครากขาว หากพบต้นยางเป็นโรครุนแรงไม่อาจรักษาได้ควรขุดต้นเผาทำลาย และใช้สารเคมีรักษาต้นที่เป็นเล็กน้อย และใช้กับต้นข้างเคียงเพื่อป้องกันโรคแพร่กระจาย

ชนิดพืช	ศัตรูพืช	ลักษณะอาการ	แนวทางป้องกัน/แก้ไข
			<p>๕. การป้องกันกำจัดโดยชีววิธี แนะนำให้ใช้เชื้อราไตรโคเดอร์มา โรยรอบโคนอัตราสวน ปุ๋ยหมัก ๑๐๐ กก. ต่อไร่ละเอียด ๔ กก. ต่อไตรโคเดอร์มา ๑ กก. อัตรา การใช้ ๑ กก. ต่อต้น ควร ดำเนินการอย่างต่อเนื่องเพื่อป้องกันโรคและช่วยเหตุนยาง มีการ เจริญระบบรากฝอยเพิ่มขึ้น</p>
<p>ยางพารา</p>	<p>โรคใบร่วง (เชื้อรา Pestalotiopsis sp.)</p>	<p>เมื่อเริ่มแสดงอาการจะปรากฏ รอยชำ ๆ เป็นกลุ่ม เห็นชัดเจน ด้านหลังใบ หลักจากนั้นจะแสดง อาการเป็นวงค่อนข้างกลมสีเหลือง (chlordosis) ต่อมาเนื้อเยื่อรอยสี เหลืองจะตายแห้ง (necrosis) เป็นแผลกลมสีสนิมซีด จากนั้นใบ จะเหลืองและร่วงในที่สุด อาการ โรคจะรุนแรงและใบร่วงมากหลัง มีฝนตกหนักติดต่อกันอย่างน้อย ๒ วัน ต้นยางอายุมากขนาดใหญ่ จะได้รับผลกระทบที่รุนแรงกว่า ต้นยางที่อายุน้อยขนาดเล็ก อาการใบร่วงมีผลกระทบต่อการ เจริญเติบโตและผลผลิตน้ำยางที่ ลดลงร้อยละ ๓๐ - ๕๐</p>	<p>สำหรับต้นยางพาราที่พบว่าเป็น โรคใบร่วงระยะรุนแรง ให้เกษตรกร ใช้สารเคมี โดยวิธีฉีดพ่น ดังนี้</p> <ul style="list-style-type: none"> - เบนโนมิล อัตรา ๒๐ - ๓๐ กรัม ต่อน้ำ ๒๐ ลิตร ผสมสารจับใบ อัตรา ๒ ซีซี ฉีดพ่นอัตรา ๑๐๐ ลิตรต่อไร่ - โพรพิเนป หรือ แมนโคเซป หรือ คลอโรโรโลนิน อัตรา ๕๐ กรัม ต่อน้ำ ๒๐ ลิตร ผสมสารจับใบ อัตรา ๒ ซีซี ฉีดพ่นอัตรา ๑๐๐ ลิตรต่อไร่ - เฮกซาโคนาโซล อัตรา ๓๐ - ๔๐ ซีซีต่อน้ำ ๒๐ ลิตร ผสมสารจับใบ อัตรา ๒ ซีซี ฉีดพ่นอัตรา ๑๐๐ ลิตรต่อไร่ - โพรพิโคนาโซล อัตรา ๑๐ - ๑๕ ซีซีต่อน้ำ ๒๐ ลิตร ผสมสารจับใบ อัตรา ๒ ซีซี ฉีดพ่นอัตรา ๑๐๐ ลิตรต่อไร่ - ไทโอฟาเนต-เมริล อัตรา ๒๐ กรัม ต่อน้ำ ๒๐ ลิตร ผสมสารจับใบ อัตรา ๒ ซีซี ฉีดพ่นอัตรา ๑๐๐ ลิตรต่อไร่

ชนิดพืช	ศัตรูพืช	ลักษณะอาการ	แนวทางป้องกัน/แก้ไข
ข้าวโพด	โรคหนอนกระทู้ข้าวโพดลายจุด (Fall Armyworm)	การเข้าทำลายพืชของหนอนกระทู้ข้าวโพดลายจุด จะเกิดขึ้นในระยะที่เป็นตัวหนอนเท่านั้น เริ่มตั้งแต่อายุประมาณ ๗ วัน (ระยะหนอน) จนกระทั่งออกฝัก โดยกัดกินยอดและใบข้าวโพดแห้ง ทำลายช่อดอกตัวผู้ กัดกินไหมฝัก เมล็ด และจะพบตัวหนอนหลบซ่อนแสงอยู่ที่ยอดหรือโคนกาบใบข้าวโพด ความเสียหายที่ได้รับคือทำให้ต้นอ่อนตาย ต้นแก่ไม่เจริญเติบโต ฝักลีบเล็กไม่สมบูรณ์	แนะนำเกษตรกรควบคุมและกำจัด การระบาดของหนอนกระทู้ข้าวโพดลายจุด ดังนี้ - สำรวจแปลงอย่างสม่ำเสมอ - คลุกเมล็ดด้วยสารเคมีตามคำแนะนำก่อนปลูก - ปล่อยศัตรูธรรมชาติ และสารชีวภัณฑ์ - เก็บกลุ่มไข่และตัวหนอนทำลาย - ใช้กับดักเพื่อกำจัดตัวเต็มวัย - ใช้สารเคมีตามคำแนะนำของกรมวิชาการเกษตร
ปาล์มน้ำมัน	โรคใบไหม้ (เชื้อรา <i>Curvularia oryzae</i>)	โรคนี้นับมากในระยะต้นกล้า และช่วง ๑ ปีแรกหลังลงแปลงปลูก มักพบอาการของโรคบนใบอ่อน ซึ่งส่วนมากจะเป็นช่วงที่ใบเริ่มคลี่ ลักษณะอาการเริ่มแรก เกิดจุดเล็ก ๆ สีเหลือง กระจายทั่วใบ ต่อมาแผลขยายใหญ่เปลี่ยนเป็นสีน้ำตาลดำ ลักษณะบวม ขอบแผลนูน และมีวงสีเหลืองล้อมรอบ หากโรคระบาดรุนแรงแผลจะขยายรวมกัน ทำให้ใบไหม้แห้ง มีวงงอและเปราะ ฉีกขาดง่าย มีผลให้ต้นกล้าชะงัก การเจริญเติบโต ถ้าอาการรุนแรงมากอาจทำให้ต้นกล้าตาย	๑. ใส่ปุ๋ยบำรุงให้ต้นกล้าแข็งแรง ๒. สังเกตใบอ่อนของต้นกล้า ซึ่งเป็นส่วนที่ง่ายต่อการเข้าทำลายของเชื้อรา หากพบใบเป็นโรคเล็กน้อย ให้ตัดส่วนที่เป็นโรคออกไปทำลายนอกแปลงปลูก ๓. ต้นที่เป็นโรครุนแรง ต้องนำออกจากแปลงเพาะ เพื่อกำจัดแหล่งสะสมของเชื้อสาเหตุโรค ๔. หากพบโรคยังคงระบาด พ่นด้วยสารแมนโคเซบ ๘๐% ดับเบิ้ลยูพี อัตรา ๓๐ กรัมต่อน้ำ ๒๐ ลิตร หรืออะซอกซีสโตรบิน + ไตฟิโนโคนาโซล ๒๐% + ๑๒.๕% เอสซี อัตรา ๒๐ มิลลิลิตร ต่อน้ำ ๒๐ ลิตร หรือไทแรม ๘๐% ดับเบิ้ลยูจี อัตรา ๓๐ กรัม ต่อน้ำ ๒๐ ลิตร หรือแคปแทน ๕๐% ดับเบิ้ลยูพี อัตรา ๕๐ กรัม ต่อน้ำ ๒๐ ลิตร ทุก ๗ วัน โดยไม่พ่นสารชนิดเดียวกันต่อเนื่องกันเป็นเวลานาน ควรสลับชนิดสาร เพื่อป้องกันการต้านทานของเชื้อ สาเหตุโรค และงดการให้น้ำด้วยระบบพ่นฝอย

ชนิดพืช	ศัตรูพืช	ลักษณะอาการ	แนวทางป้องกัน/แก้ไข
ทุเรียน	โรคผลเน่า (เชื้อรา Phytophora palmivora)	เริ่มแรกเกิดจุดผลขนาดเล็กสีน้ำตาลดำบนผล จุดแผลจะขยายใหญ่ลุกลามมากขึ้นตามการสุกของผล ในสภาพที่ความชื้นสูงอาจพบเส้นใยสีขาวของเชื้อรา สาเหตุของโรคบนแผลพบอาการรุนแรงมาก ผลจะเน่าร่วงหล่นก่อนกำหนด โรคนี้พบได้ตั้งแต่ระยะผลอ่อน แต่ส่วนใหญ่ มักพบในผลช่วง ๑ เดือนก่อนเก็บเกี่ยวจนกระทั่งเก็บเกี่ยว และระหว่างการบ่มผลให้สุกเจริญเติบโต	<p>๑. หมั่นตรวจผลทุเรียนในแปลงอย่างสม่ำเสมอ ตัดผลที่เป็นโรคและเก็บผลเน่าที่ร่วงหล่นนำไปทำลายนอกแปลงปลูกแล้วพ่นด้วยสารป้องกันกำจัดโรคพืช เมทาแลกซิล ๒๕% ดับเบิ้ลยูพี อัตรา ๓๐ - ๕๐ กรัม ต่อน้ำ ๒๐ ลิตร หรือ ฟอสอีทิล - อะลูมิเนียม ๘๐% ดับเบิ้ลยูพี อัตรา ๓๐ - ๕๐ กรัม ต่อน้ำ ๒๐ ลิตร หรือ ฟอสอีทิล - อะลูมิเนียม ๘๐% ดับเบิ้ลยูพี อัตรา ๓๐ - ๕๐ กรัม ต่อน้ำ ๒๐ ลิตร ให้ทั่วทรงพุ่ม จำนวน ๑ - ๒ ครั้ง ทุก ๗ - ๑๐ วัน และควรหยุดพ่นสารก่อนเก็บเกี่ยวผลอย่างน้อย ๑๕ วัน</p> <p>๒. ไม่นำเครื่องมือตัดแต่งที่ใช้กับต้นเป็นโรคไปใช้ต่อกับต้นปกติ และควรทำความสะอาดเครื่องมือก่อนนำไปใช้ใหม่ทุกครั้ง</p> <p>๓. ในแปลงปลูกที่มีความเสี่ยงต่อการเกิดโรคผลเน่าสูง เนื่องจากมีต้นที่เป็นโรครากเน่าโคนเน่าในแปลงมาก และมีฝนตกชุกหรือมีความชื้นในอากาศสูง ในช่วงทุเรียนใกล้เก็บเกี่ยวผล เชื้อสาเหตุโรคอาจจะติดไปกับผลได้โดยยังไม่แสดงอาการ ดังนั้น การเก็บเกี่ยวผลต้องระมัดระวังไม่ให้ผลสัมผัสกับดินหรือปุ๋ยดินที่จะวางผลด้วยวัสดุหรือกระสอบที่สะอาด เพื่อลดโอกาสที่ผลจะสัมผัสกับดิน ซึ่งมีเชื้อสาเหตุโรค และการขนย้ายควรระมัดระวังไม่ให้เกิดบาดแผลที่ผล</p>

๘. การวางแผนการเพาะปลูกในฤดูฝน ปี ๒๕๖๔

๘.๑ พื้นที่เพาะปลูกในเขตชลประทาน

แผนการจัดสรรน้ำและการเพาะปลูกพืชฤดูฝน ปี ๒๕๖๔ ของจังหวัดตรัง ระหว่างเดือนพฤษภาคม ถึงเดือนตุลาคม ๒๕๖๔ มีปริมาณที่จัดสรรน้ำเพื่อการเกษตร จำนวน ๘.๘๔ ล้านลูกบาศก์เมตร โดยคาดการณ์ พื้นที่เพาะปลูกข้าวนาปี จำนวน ๑๕,๐๔๒ ไร่ พืชไร่ จำนวน ๔๐ ไร่ พืชผัก จำนวน ๕๘๙ ไร่ ไม้ผล จำนวน ๑๓,๑๒๘ ไร่ ไม้ยืนต้น จำนวน ๓๔,๓๗๓ ไร่ และอื่น ๆ ได้แก่ บ่อปลา ๑๙๑ ไร่ ไก่เนื้อ ๔๕๐,๐๐๐ ตัว (ที่มา โครงการชลประทานตรัง ข้อมูล ณ วันที่ ๓๑ พฤษภาคม ๒๕๖๔)

พื้นที่ ชล. (ไร่)	ปริมาณน้ำ (ล้าน ลบ.ม.)					พื้นที่คาดการณ์ (ไร่)						
	เกษตร	อุปโภค- บริโภค	อุตสาหกรรม	ระบบ นิเวศ	รวม	ข้าวนาปี	พืช ไร่	พืชผัก	ไม้ผล	ไม้ ยืนต้น	บ่อ ปลา	เลี้ยงสัตว์
๑๒๐,๗๖๑	๘.๘๔	๒.๔๒	๐.๐๔	๓๔.๕๒	๔๓.๘๘	๑๕,๐๔๒	๔๐	๕๘๙	๑๓,๑๒๘	๓๔,๓๗๓	๑๙๑	ไก่เนื้อ ๔๕๐,๐๐๐ ตัว

หมายเหตุ การส่งน้ำเพื่อกิจกรรมต่าง ๆ ในฤดูฝนอาศัยน้ำฝนเป็นหลักและสนับสนุนน้ำชลประทานเสริมในช่วงฤดูฝนหรือฝนทิ้งช่วง

๘.๒ พื้นที่เพาะปลูกนอกเขตชลประทาน แนะนำให้เกษตรกรทำการเพาะปลูกตามฤดูกาลปกติ เมื่อเข้าช่วงฤดูฝนตกชุก ประมาณเดือนสิงหาคม ๒๕๖๔ (ที่มา โครงการชลประทานตรัง ข้อมูล ณ วันที่ ๓๑ พฤษภาคม ๒๕๖๔)

บทที่ ๓

แผนเตรียมรับสถานการณ์ภัยพิบัติด้านการเกษตรในช่วงฤดูฝน ปี ๒๕๖๔ จังหวัดตรัง

สภาพปัญหา

ปัญหาการเกิดอุทกภัยของจังหวัดตรัง ในเขตลุ่มแม่น้ำตรังจะเกิดจากน้ำไหลบ่ามาจากบริเวณเทือกเขาแหล่งต้นน้ำและจากเนินทั้งสองข้างของลำน้ำสาขาต่าง ๆ ทำให้ลำน้ำซึ่งค่อนข้างแคบไม่สามารถระบายน้ำได้ทัน หากฝนตกหนักติดต่อกันนานเกิน ๓ วัน มักจะทำให้เกิดน้ำท่วมโดยเฉพาะในพื้นที่ราบลุ่มริมฝั่งแม่น้ำทั้งสองข้าง ตั้งแต่พื้นที่อำเภอรัษฎา อำเภอวังวิเศษ อำเภอห้วยยอด อำเภอเมืองตรัง เรื่อยลงมาจนถึงบริเวณปากแม่น้ำในอำเภอกันตัง สำหรับในเขตลุ่มน้ำคลองปะเหลียนบริเวณต้นน้ำเทือกเขาบรรทัดในเขตพื้นที่อำเภอนาโยง อำเภอย่านตาขาว และอำเภอปะเหลียน ลักษณะอุทกภัยจะเกิดขึ้นอย่างฉับพลันในระยะสั้นๆ แต่ไม่รุนแรงมากนัก ส่วนบริเวณพื้นที่ลุ่มต่ำ การเกิดอุทกภัยจะเกิดจากน้ำป่าที่ไหลลงสู่ลำน้ำสาขา ซึ่งมีลักษณะแคบ ลาดชันน้อย และมีความสามารถในการระบายน้ำได้น้อย ทำให้น้ำป่าไหลบ่าอย่างรวดเร็วเอ่อล้นตลิ่งทั้งสองข้าง ซึ่งการเกิดอุทกภัยดังกล่าวมักก่อให้เกิดความเสียหายในพื้นที่ทางการเกษตรอยู่เสมอ

สภาพการเกิดอุทกภัยในพื้นที่จังหวัดตรัง

๑. สาเหตุ มาจากความลาดชันของพื้นที่ ลำน้ำธรรมชาติต้นเขิน เนื่องจากตะกอนทับถมสภาพป่าต้นน้ำถูกทำลาย การสร้างสิ่งก่อสร้างกีดขวางทางน้ำ การเปลี่ยนแปลงการใช้ประโยชน์ที่ดินในชุมชนเมืองและลำน้ำบางช่วงถูกปิดด้วยเนินดิน จึงทำให้ระบายน้ำได้ช้า เมื่อมีน้ำหลากในปริมาณมากทำให้เกิดน้ำท่วม

๒. ลักษณะอุทกภัยในพื้นที่จังหวัดตรัง

การเกิดอุทกภัยในพื้นที่ต่าง ๆ ของจังหวัดตรัง มีลักษณะแตกต่างกันออกไป พอสรุปได้ดังนี้

๒.๑ ลุ่มแม่น้ำตรัง

การเกิดอุทกภัยในเขตลุ่มแม่น้ำตรัง จะเกิดจากน้ำที่ไหลบ่ามาจากบริเวณเทือกเขาแหล่งต้นน้ำซึ่งครอบคลุมบริเวณเขตอำเภอทุ่งสง อำเภอบางขัน จังหวัดนครศรีธรรมราช อำเภอคลองท่อม จังหวัดกระบี่ และจากเนินทั้งสองข้างของลำน้ำสาขาต่าง ๆ ซึ่งมีอยู่เป็นระยะ ๆ ตลอดความยาวของลำน้ำพร้อม ๆ กัน ทำให้ลำน้ำไม่สามารถระบายน้ำได้ทัน ซึ่งโดยทั่วไป ถ้ามีฝนตกหนักติดต่อกันนานเกิน ๓ วัน มักจะทำให้เกิดน้ำท่วมเกิดขึ้น โดยเฉพาะในพื้นที่ราบลุ่มซึ่งเป็นที่ยี่งริมฝั่งแม่น้ำทั้งสองข้าง ตั้งแต่พื้นที่อำเภอรัษฎา อำเภอห้วยยอด อำเภอวังวิเศษ อำเภอเมืองตรัง เรื่อยลงมาจนถึงบริเวณปากแม่น้ำในอำเภอกันตัง

๒.๒ ลุ่มน้ำคลองปะเหลียน

(๑) บริเวณต้นน้ำใกล้กับภูเขา

เป็นพื้นที่ต้นน้ำเทือกเขาบรรทัด ในเขตพื้นที่อำเภอนาโยง อำเภอย่านตาขาว และอำเภอปะเหลียน ซึ่งมีลักษณะเป็นพื้นที่เชิงเขา ลำน้ำมีความลาดชันค่อนข้างสูง ลักษณะอุทกภัยจะเกิดขึ้นอย่างฉับพลันในระยะสั้นๆ เมื่อมีฝนตกหนัก ซึ่งไม่มีความรุนแรงมากนัก

(๒) บริเวณชุมชนเทศบาลตำบลย่านตาขาว และบริเวณท้ายน้ำของอำเภอย่านตาขาว

โดยทั่วไปพื้นที่ส่วนใหญ่จะมีลักษณะเป็นที่ลุ่มต่ำ การเกิดอุทกภัยในพื้นที่บริเวณนี้ จะเกิดจากน้ำป่าที่ไหลมาจากพื้นที่ต้นน้ำแถบเทือกเขาบรรทัด ลงสู่ลำน้ำสาขาของคลองปะเหลียนทั้ง ๓ สาย คือ คลองลำชาน คลองลำพิกุล และคลองปะเหลียน ซึ่งจะไหลลงมาบรรจบกันที่คลองปะเหลียน บริเวณบ้านในทอนเทศบาลตำบลย่านตาขาว ซึ่งลำน้ำในช่วงนี้จะมีลักษณะแคบและลาดชันน้อย ประกอบกับมีความสามารถในการระบายน้ำได้น้อย ส่วนหนึ่งเกิดจากการทับถมตะกอนทรายที่น้ำพัดพามาจากพื้นที่ทางด้านต้นน้ำ จึงทำให้น้ำป่าที่ไหลบ่ามาอย่างรวดเร็ว เอ่อล้นตลิ่งทั้งสองข้าง เข้าท่วมพื้นที่บริเวณชุมชนในเขตเทศบาลตำบลย่านตาขาว

และบริเวณท้ายน้ำบริเวณตำบลทุ่งกระปือ ก่อให้เกิดความเสียหายต่อทรัพย์สินของราษฎร เส้นทางคมนาคม และพื้นที่การเกษตรอยู่เสมอและบริเวณท้ายน้ำบริเวณตำบลทุ่งกระปือ ก่อให้เกิดความเสียหายต่อทรัพย์สินของราษฎร เส้นทางคมนาคม และพื้นที่การเกษตรอยู่เสมอ

๒.๓ กลุ่มน้ำภาคใต้ตะวันตกส่วนที่ ๓

(๑) พื้นที่อำเภอเสียมะ

พื้นที่บริเวณนี้ ส่วนใหญ่จะมีลักษณะเป็นเนินสูงๆ ต่ำๆ สลับกับภูเขาใหญ่น้อย และลำน้ำมีความลาดชันสูง จึงทำให้เกือบทุกชุมชนที่มีพื้นที่อยู่บริเวณติดกับลำน้ำ มักจะประสบปัญหาน้ำท่วมฉับพลัน แต่มักจะเกิดในช่วงเวลาสั้นๆ และมีความรุนแรงไม่มากนัก

(๒) พื้นที่อำเภอกันตัง อำเภอสทิงพระ และอำเภอปะเหลียน

สภาพพื้นที่โดยทั่วไป ส่วนใหญ่จะมีลักษณะเป็นที่ราบลุ่ม น้ำทะเลท่วมถึง จึงมักจะประสบปัญหาน้ำท่วมขังพื้นที่ราบลุ่มริมฝั่งลำน้ำเป็นระยะเวลาเนิ่นๆ เนื่องจากน้ำทะเลหนุน แต่ไม่ส่งผลกระทบต่อความรุนแรงมากนัก

๒.๔ กลุ่มน้ำคลองละงู

พื้นที่กลุ่มน้ำคลองละงูในจังหวัดตรัง โดยทั่วไปจะมีลักษณะเป็นภูเขาสูงต่ำ ซึ่งเป็นต้นน้ำของคลองละงูในจังหวัดสตูล การเกิดอุทกภัยส่วนใหญ่จะเป็นปัญหาน้ำท่วมฉับพลันในระยะสั้นๆ บริเวณบ้านท่าเขา ตำบลลิพัง อำเภอปะเหลียน ซึ่งเป็นเขตรอยต่อระหว่างจังหวัดตรัง - สตูล

๓. พื้นที่ที่เกิดปัญหาอุทกภัยซ้ำซากและส่งผลกระทบต่อราษฎรจำนวนมาก

พื้นที่ที่เกิดปัญหาอุทกภัยซ้ำซากเป็นบริเวณกว้าง และส่งผลกระทบต่อความเสียหายของทรัพย์สินของราษฎรและการคมนาคมเป็นระยะเวลานานอยู่เป็นประจำ ได้แก่

๓.๑ พื้นที่บริเวณริมฝั่งแม่น้ำตรัง

(๑) ตำบลนาท่อมใต้ ตำบลนาท่อมเหนือ ตำบลหนองตรุด ตำบลนาตาล่วง ตำบลบางรัก ตำบลนาโตะหมิง ตำบลนาบินหลา อำเภอเมืองตรัง

(๒) ตำบลท่าสะบ้า ตำบลเขาวิเศษ ตำบลวังมะปราง อำเภอวังวิเศษ

(๓) ตำบลนาหวง ตำบลเขาขอบ ตำบลปากคม ตำบลลำภูรา อำเภอห้วยยอด

(๔) ตำบลควนเมา ตำบลคลองปาง ตำบลหนองบัว อำเภอรัษฎา

๓.๒ พื้นที่กลุ่มบริเวณปากแม่น้ำตรัง

(๑) ตำบลโคกยาง ตำบลบางหมาก ตำบลย่านซื่อ ตำบลควนธานี อำเภอกันตัง

๓.๓ พื้นที่บริเวณริมฝั่งคลองปะเหลียน

(๑) เขตเทศบาลตำบลย่านตาขาว และพื้นที่ตอนล่างของคลองปะเหลียน บริเวณตำบลทุ่งกระปือ อำเภอย่านตาขาว

(๒) ตำบลบางด้วน ตำบลท่าพญา อำเภอปะเหลียน

๓.๔ ริมฝั่งคลองนางน้อย

(๑) ตำบลช่อง ตำบลละมอ ตำบลนาหมื่นศรี ตำบลนาโยงเหนือ เขตเทศบาลตำบลนาโยง อำเภอนาโยง

(๒) ตำบลบ้านโพธิ์ ตำบลนาพละ ตำบลโคกหล่อ อำเภอเมืองตรัง

เพื่อเป็นการเตรียมความพร้อมรับสถานการณ์ที่อาจเกิดขึ้น ศูนย์ติดตามและแก้ไขปัญหาภัยพิบัติด้านการเกษตรจังหวัดตรัง จึงได้จัดทำแผนป้องกันและบรรเทาสาธารณภัยด้านการเกษตรในช่วงฤดูฝน จังหวัดตรัง ปี ๒๕๖๔ ขึ้น โดยมีวัตถุประสงค์เพื่อให้หน่วยงานที่เกี่ยวข้องในสังกัดกระทรวงเกษตรและสหกรณ์ในระดับจังหวัด ได้ใช้เป็นแนวทางในการเตรียมความพร้อม เฝ้าระวัง ป้องกัน และให้ความช่วยเหลือเกษตรกรที่ประสบภัยได้อย่างรวดเร็วและมีประสิทธิภาพ

แผนเตรียมรับสถานการณ์ภัยพิบัติด้านการเกษตร และการระบาดของศัตรูพืช ในช่วงฤดูฝน ปี ๒๕๖๔

๑. แผนเตรียมรับสถานการณ์ภัยพิบัติด้านการเกษตรในช่วงฤดูฝน ปี ๒๕๖๔ จังหวัดตรัง

การจัดทำแผนการดำเนินการเตรียมรับสถานการณ์ภัยพิบัติด้านการเกษตรในช่วงฤดูฝน ปี ๒๕๖๔ จังหวัดตรัง เพื่อเป็นการเตรียมรับสถานการณ์ภัยธรรมชาติที่อาจเกิดขึ้นในช่วงฤดูฝน เช่น น้ำท่วม น้ำป่าไหลหลาก และดินโคลนถล่ม อย่างเป็นระบบ จึงได้กำหนดมาตรการลดความเสี่ยงจากอุทกภัยด้านการเกษตร แบ่งเป็น ก่อนเกิดภัย ขณะเกิดภัย และหลังเกิดภัย ประกอบด้วย ๔ แผนงาน ดังนี้ ๑) การป้องกันและเตรียมความพร้อมเพื่อลดผลกระทบ ๒) การเผชิญเหตุ ๓) การหยุดยั้งความเสียหาย ๔) การฟื้นฟูให้ดีกว่าเดิม เพื่อให้สามารถขับเคลื่อนการดำเนินงานตามแผนและบูรณาการการทำงานระหว่างหน่วยงานที่เกี่ยวข้องในการป้องกัน และให้ความช่วยเหลือผู้ประสบภัยได้อย่างรวดเร็ว และมีประสิทธิภาพ

๒. แผนเตรียมรับสถานการณ์การระบาดของศัตรูพืชในช่วงฤดูฝน ปี ๒๕๖๔

การจัดทำแผนดำเนินการเตรียมรับสถานการณ์การระบาดของศัตรูพืชในช่วงฤดูฝน ปี ๒๕๖๔ เพื่อเป็นการเตรียมพร้อมรับมือกับโรคและแมลงศัตรูพืชในช่วงฤดูฝน ได้แก่ โรครากขาว (ยางพารา) โรคใบร่วงยางพาราชนิดใหม่ โรคหนอนกระทุ้งข้าวโพดลายจุด โรคใบไหม้ (ปาล์มน้ำมัน) และโรคผลเน่า (ทุเรียน)

แผนเตรียมรับสถานการณ์ภัยพิบัติด้านการเกษตรในช่วงฤดูฝน ปี ๒๕๖๔

โครงการ/กิจกรรม	เป้าหมาย		พื้นที่ดำเนินการ	งบประมาณ (บาท)	หน่วยงานรับผิดชอบ	ระยะเวลาดำเนินการ																	
	จำนวน	หน่วยนับ				พ.ค. ๖๔	มิ.ย. ๖๔	ก.ค. ๖๔	ส.ค. ๖๔	ก.ย. ๖๔	ต.ค. ๖๔	พ.ย. ๖๔	ธ.ค. ๖๔	ม.ค. ๖๕									
ก่อนเกิดภัย																							
◆ การป้องกันและเตรียมความพร้อมเพื่อลดผลกระทบ																							
๑. การบริหารจัดการน้ำ																							
๑.๑ การติดตามสภาพอากาศ ปริมาณน้ำ วิเคราะห์และประเมินความเสี่ยง และวางแผนการบริหารจัดการน้ำ	๑๐	อำเภอ	จังหวัดตรัง	งบปกติ	โครงการชลประทานตรัง	←												→					
๑.๑.๑ การคาดการณ์และการติดตามสภาวะทางอุตุนิยมวิทยา อย่างใกล้ชิด เพื่อให้การบริหารจัดการน้ำ และการแก้ไขปัญหาต่างๆ เป็นไปอย่างมีประสิทธิภาพ และรวดเร็ว ทันต่อเหตุการณ์	๑๐	อำเภอ	จังหวัดตรัง	งบปกติ	โครงการชลประทานตรัง	←												→					
๑.๑.๒ การบริหารน้ำในอ่างเก็บน้ำ เพื่อกำหนดการกักเก็บน้ำและการระบายน้ำให้เป็นไปตามเกณฑ์การกักเก็บน้ำในอ่างฯ (Rule Curve) ที่กำหนดไว้ในแต่ละช่วงเวลา ไม่ก่อให้เกิดผลกระทบจากสภาพน้ำหลากล้นอ่างฯ อย่างรุนแรงและเกิดภาวะน้ำท่วมด้านท้ายน้ำ ตลอดจนเร่งกักเก็บน้ำให้ได้มากที่สุดช่วงปลายฤดูฝน เพื่อเป็นน้ำต้นทุนสำหรับใช้ในฤดูแล้ง	๔	แห่ง	วังวิเศษ สีกาห้วยยอด	งบปกติ	โครงการชลประทานตรัง	←												→					
๑.๑.๓ การใช้ระบบโทรมาตรเพื่อการพยากรณ์น้ำและเตือนภัย เป็นเครื่องมือในการติดตามสถานการณ์น้ำในแบบเวลาจริง ตลอดจนพยากรณ์สถานการณ์น้ำในลุ่มน้ำที่อาจเกิดขึ้นได้ เพื่อประโยชน์ในการเตือนภัยล่วงหน้า	๑	จังหวัด	จังหวัดตรัง	งบปกติ	โครงการชลประทานตรัง	←												→					
๑.๑.๔ การเฝ้าระวังพื้นที่เสี่ยงภัยน้ำท่วม และการบริหารน้ำหลากที่ไม่สามารถควบคุมได้ - ติดตาม เฝ้าระวังและคาดการณ์สภาน้ำที่จะเกิดขึ้น แจ้งเตือนให้หน่วยงานที่เกี่ยวข้องและเกษตรกรทราบ - เตรียมการป้องกันและให้การช่วยเหลือ หรือส่งน้ำบางส่วนเข้าไปในระบบชลประทาน เพื่อลดระดับน้ำสูงสุดในลำน้ำ	๑๐	อำเภอ	จังหวัดตรัง	งบปกติ	โครงการชลประทานตรัง	←												→					

โครงการ/กิจกรรม	เป้าหมาย		พื้นที่ดำเนินการ	งบประมาณ (บาท)	หน่วยงานรับผิดชอบ	ระยะเวลาดำเนินการ											
	จำนวน	หน่วยนับ				พ.ค. ๖๔	มิ.ย. ๖๔	ก.ค. ๖๔	ส.ค. ๖๔	ก.ย. ๖๔	ต.ค. ๖๔	พ.ย. ๖๔	ธ.ค. ๖๔	ม.ค. ๖๕			
๒. การผลิตทางการเกษตร																	
๒.๑ การเตรียมความพร้อมด้านชลประทาน																	
๒.๑.๑ การเตรียมความเครื่องมือ เครื่องจักร และอุปกรณ์																	
(๑) เครื่องสูบน้ำเคลื่อนที่	๑๗	เครื่อง	จังหวัดตรัง	งบปกติ	โครงการชลประทานตรัง	←→											
(๒) เครื่องผลักดันน้ำ	๖	เครื่อง	จังหวัดตรัง	งบปกติ	โครงการชลประทานตรัง	←→											
(๓) รถบรรทุกน้ำ ๖,๐๐๐ ลิตร	๑	คัน	จังหวัดตรัง	งบปกติ	โครงการชลประทานตรัง	←→											
๒.๑.๒ ตรวจสอบความพร้อมของอาคารชลประทาน	๘๑๔	แห่ง	จังหวัดตรัง	งบปกติ	โครงการชลประทานตรัง	←→											
๒.๒ การเตรียมความพร้อมด้านพืช																	
๒.๒.๑ จัดเตรียมข้อมูลพืชเศรษฐกิจของแต่ละอำเภอ	๑๐	อำเภอ	จังหวัดตรัง	งบปกติ	สำนักงานเกษตรจังหวัดตรัง	←→											
๒.๒.๒ ปรับปรุงทะเบียนเกษตรกรด้านพืชให้เป็นปัจจุบัน	๑๐	อำเภอ	จังหวัดตรัง	งบปกติ	สำนักงานเกษตรจังหวัดตรัง	←→											
๒.๒.๓ ฝักระวังและป้องกันศัตรูพืชระบาด	๑๐	อำเภอ	จังหวัดตรัง	งบปกติ	สำนักงานเกษตรจังหวัดตรัง	←→											
๒.๒.๔ สำรองเมล็ดพันธุ์ข้าว	-	-	พื้นที่ประสบภัย	งบปกติ	ศูนย์เมล็ดพันธุ์ข้าวพัทลุง	←→											
๒.๓ การเตรียมความพร้อมด้านปศุสัตว์																	
๒.๓.๑ ปรับปรุงทะเบียนเกษตรกรผู้เลี้ยงสัตว์ให้เป็นปัจจุบัน	๑๐	อำเภอ	จังหวัดตรัง	งบปกติ	สำนักงานปศุสัตว์จังหวัดตรัง	←→											
๒.๓.๒ สำรองเสบียงอาหารสัตว์	๘๓.๖๐	ตัน	จังหวัดตรัง	งบปกติ	สำนักงานปศุสัตว์จังหวัดตรัง	←→											
๒.๓.๓ จัดเตรียมยาและเวชภัณฑ์	๑๐,๐๐๐	โดส	จังหวัดตรัง	งบปกติ	สำนักงานปศุสัตว์จังหวัดตรัง	←→											
๒.๓.๔ จัดเตรียมจุดอพยพสัตว์	๑๐	อำเภอ	จังหวัดตรัง	งบปกติ	สำนักงานปศุสัตว์จังหวัดตรัง	←→											
๒.๓.๕ จัดเตรียมจุดจ่ายเสบียงอาหารสัตว์ไว้แจกจ่าย	๔	แห่ง	เมืองตรัง รัชฎา ปะเหลียน ห้วยยอด	งบปกติ	สำนักงานปศุสัตว์จังหวัดตรัง	←→											
๒.๓.๖ จัดหน่วยบริการสัตว์แพทย์เคลื่อนที่	๒	ทีม	-	งบปกติ	สำนักงานปศุสัตว์จังหวัดตรัง	←→											

โครงการ/กิจกรรม	เป้าหมาย		พื้นที่ดำเนินการ	งบประมาณ (บาท)	หน่วยงานรับผิดชอบ	ระยะเวลาดำเนินการ													
	จำนวน	หน่วยนับ				พ.ค. ๖๔	มิ.ย. ๖๔	ก.ค. ๖๔	ส.ค. ๖๔	ก.ย. ๖๔	ต.ค. ๖๔	พ.ย. ๖๔	ธ.ค. ๖๔	ม.ค. ๖๕					
๒.๔ การเตรียมความพร้อมด้านประมง																			
๒.๔.๑ ปรับปรุงทะเบียนเกษตรกรผู้เลี้ยงสัตว์น้ำให้เป็นปัจจุบัน	๑๐	อำเภอ	จังหวัดตรัง	งบปกติ	สำนักงานประมงจังหวัดตรัง	←	←	←											
๒.๔.๒ ให้คำแนะนำทางวิชาการเพื่อเตรียมความพร้อมสำหรับการเลี้ยงสัตว์น้ำในฤดูฝน	๑๐	อำเภอ	จังหวัดตรัง	งบปกติ	สำนักงานประมงจังหวัดตรัง	←	←	←	←										
๒.๔.๓ ตรวจสอบ เฝ้าระวัง จัดทำบัญชีฟาร์มสัตว์น้ำดูரியในพื้นที่เสี่ยง	๑	จังหวัด	จังหวัดตรัง	งบปกติ	สำนักงานประมงจังหวัดตรัง	←	←	←											
๓. การสร้างความเข้าใจ																			
- ประชาสัมพันธ์แจ้งเตือนภัยพื้นที่ที่มีโอกาสเกิดความเสี่ยงอุทกภัย เพื่อให้เกษตรกรในพื้นที่ได้รับทราบและเตรียมการป้องกัน พร้อมทั้งให้คำแนะนำทางวิชาการ	๑๐	อำเภอ	จังหวัดตรัง	งบปกติ	ศูนย์ติดตามฯ จังหวัด		←	←	←	←	←	←	←	←	←	←	←	←	←
ขณะเกิดภัย																			
◆ การเผชิญเหตุ																			
๑. การบริหารจัดการน้ำ																			
๑.๑ การปรับแผนการระบายน้ำจากอ่างเก็บน้ำ เพื่อลดผลกระทบน้ำท่วมด้านท้ายน้ำ	๔	แห่ง	วังวิเศษ สิบเกาหัวยยอด	งบปกติ	โครงการชลประทานตรัง						←	←	←	←	←	←	←	←	←
๑.๒ การติดตั้งเครื่องจักร เครื่องมือ วัสดุและอุปกรณ์เพื่อเร่งระบายน้ำในพื้นที่ประสบภัย																			
๑.๒.๑ เครื่องสูบน้ำเคลื่อนที่	๑๗	เครื่อง	พื้นที่ประสบภัย	งบปกติ	โครงการชลประทานตรัง						←	←	←	←	←	←	←	←	←
๑.๒.๒ เครื่องผลักดันน้ำ	๖	เครื่อง	พื้นที่ประสบภัย	งบปกติ	โครงการชลประทานตรัง						←	←	←	←	←	←	←	←	←
๑.๓ การระบายน้ำออกจากพื้นที่การเกษตรเพื่อลดความเสียหาย	๑	จังหวัด	พื้นที่ในเขตชลประทาน	งบปกติ	โครงการชลประทานตรัง						←	←	←	←	←	←	←	←	←

โครงการ/กิจกรรม	เป้าหมาย		พื้นที่ดำเนินการ	งบประมาณ (บาท)	หน่วยงานรับผิดชอบ	ระยะเวลาดำเนินการ											
	จำนวน	หน่วยนับ				พ.ค. ๖๔	มิ.ย. ๖๔	ก.ค. ๖๔	ส.ค. ๖๔	ก.ย. ๖๔	ต.ค. ๖๔	พ.ย. ๖๔	ธ.ค. ๖๔	ม.ค. ๖๕			
๑.๔ การเร่งซ่อมแซมอาคารชลประทานที่ชำรุดจากสถานการณ์ภัยพิบัติให้ใช้งานได้	-	แห่ง	พื้นที่ประสบภัย	งบปกติ	โครงการชลประทานตรัง					←						→	
๑.๕ การเสริมคันกั้นน้ำ/คันคลองส่งน้ำหรือคลองระบายน้ำ,งานปิดท่อดูดทำนบชั่วคราว	-	แห่ง	พื้นที่ประสบภัย	งบปกติ	โครงการชลประทานตรัง					←							→
๒. การผลิตทางการเกษตร																	
๒.๑ การแจกจ่ายเสบียงและอาหารสัตว์	-	ตัน	พื้นที่ประสบภัย	งบปกติ	สำนักงานปศุสัตว์จังหวัดตรัง					←							→
๒.๒ สนับสนุนยาและเวชภัณฑ์ให้แก่สัตว์	-	โดส	พื้นที่ประสบภัย	งบปกติ	สำนักงานปศุสัตว์จังหวัดตรัง					←							→
๒.๓. อพยพเคลื่อนย้ายสัตว์ไปยังจุดอพยพ	-	-	พื้นที่ประสบภัย	งบปกติ	สำนักงานปศุสัตว์จังหวัดตรัง					←							→
๒.๔ เร่งเก็บผลผลิตทางการเกษตร/จับสัตว์น้ำเพื่อจำหน่าย/เคลื่อนย้ายสู่ที่ปลอดภัย	-	-	พื้นที่ประสบภัย	งบปกติ	สำนักงานเกษตรจังหวัดตรัง สำนักงานปศุสัตว์จังหวัดตรัง สำนักงานประมงจังหวัดตรัง					←							→
๒.๕. ฝักระวังโรคระบาดพืช สัตว์ และสัตว์น้ำ	๑๐	อำเภอ	จังหวัดตรัง	งบปกติ	สำนักงานเกษตรจังหวัดตรัง สำนักงานปศุสัตว์จังหวัดตรัง สำนักงานประมงจังหวัดตรัง					←							→
๓. การช่วยเหลือและสื่อสารสถานการณ์																	
๓.๑ การคาดการณ์ ติดตามประเมินสถานการณ์ แจ้งเตือนหน่วยงานที่เกี่ยวข้อง รวมทั้งประชาสัมพันธ์ข้อมูลข่าวสารสถานการณ์ภัยพิบัติและแจ้งเตือนภัยให้เกษตรกรทราบ	๑๐	อำเภอ	จังหวัดตรัง	งบปกติ	ศูนย์ติดตามฯ จังหวัด					←							→
๓.๒ จัดชุดปฏิบัติการลงพื้นที่ประสบภัย เพื่อให้ความช่วยเหลือแก่เกษตรกร รวมทั้งประเมินความเสียหายเบื้องต้น	-	-	พื้นที่ประสบภัย	งบปกติ	ศูนย์ติดตามฯ จังหวัด					←							→
๓.๓ รายงานสถานการณ์ภัยพิบัติและความเสียหายเบื้องต้นให้จังหวัดและกระทรวงทราบ	ทุกวัน	-	-	งบปกติ	ศูนย์ติดตามฯ จังหวัด					←							→

โครงการ/กิจกรรม	เป้าหมาย		พื้นที่ ดำเนินการ	งบประมาณ (บาท)	หน่วยงานรับผิดชอบ	ระยะเวลาดำเนินการ										
	จำนวน	หน่วยนับ				พ.ค. ๖๔	มิ.ย. ๖๔	ก.ค. ๖๔	ส.ค. ๖๔	ก.ย. ๖๔	ต.ค. ๖๔	พ.ย. ๖๔	ธ.ค. ๖๔	ม.ค. ๖๕		
◆ หลังเกิดภัย																
◆ การหยุดยั้งความเสียหาย																
๑. การบริหารจัดการน้ำ																
๑.๑ เร่งสำรวจพื้นที่การเกษตรที่ได้รับผลกระทบจากน้ำท่วม ภายหลังที่สภาพน้ำลดระดับลง เพื่อประเมินความเสียหาย และกำหนดแนวทางช่วยเหลือ	-	-	พื้นที่ประสบภัย	งบปกติ	ศูนย์ติดตามฯ จังหวัด											
๑.๒ เสริมกำลังเร่งระบายน้ำออกจากพื้นที่เกษตรลุ่มต่ำ และพื้นที่การเกษตรที่สำคัญ เพื่อให้พื้นที่ทางการเกษตร ได้รับความเสียหายน้อยที่สุด	-	-	พื้นที่ประสบภัย	งบปกติ	โครงการชลประทานตรัง											
๒. การผลิตทางการเกษตร																
๒.๑ ตรวจสอบ วินิจฉัย ป้องกัน และกำจัดโรคพืช สัตว์ ประมง เพื่อไม่ให้เกิดโรคระบาดในพื้นที่ประสบอุทกภัย	-	-	พื้นที่ประสบภัย	งบปกติ	สำนักงานเกษตรจังหวัดตรัง สำนักงานปศุสัตว์จังหวัดตรัง สำนักงานประมงจังหวัดตรัง											
๒.๒ สนับสนุนยาและเวชภัณฑ์เพื่อป้องกันการระบาดของ โรคที่เกิดจากน้ำ	-	-	พื้นที่ประสบภัย	งบปกติ	สำนักงานปศุสัตว์จังหวัดตรัง											
๒.๓ นำรถบรรทุกน้ำสะอาดให้การช่วยเหลือเกษตรกร	๑	คัน	พื้นที่ประสบภัย	งบปกติ	โครงการชลประทานตรัง											
๒.๔ บำบัดน้ำเสียและขจัดกลิ่นเหม็นในพื้นที่เกษตรกรรม โดยใช้น้ำหมักชีวภาพ พด.๖	-	-	พื้นที่ประสบภัย	งบปกติ	สถานีพัฒนาที่ดินตรัง											
๓. การช่วยเหลือและเยียวยาเกษตรกรผู้ประสบภัยพิบัติ ด้านการเกษตร																
๓.๑ การประเมินการสำรวจและประเมินความเสียหาย ด้านพืช ปศุสัตว์ และประมง	ภายใน ๓๐ วันนับแต่ วันที่เกิดภัย	-	พื้นที่ประสบภัย	งบปกติ	สำนักงานเกษตรจังหวัดตรัง สำนักงานปศุสัตว์จังหวัดตรัง สำนักงานประมงจังหวัดตรัง											
๓.๒ การช่วยเหลือและเยียวยาเกษตรกรผู้ประสบภัยพิบัติ ด้านการเกษตร ตามระเบียบกระทรวงการคลังว่าด้วยเงินอุดหนุน ราชการเพื่อช่วยเหลือผู้ประสบภัยพิบัติกรณีฉุกเฉิน พ.ศ. ๒๕๖๒	ผู้ประสบภัย	ราย	พื้นที่ประสบภัย	เงินอุดหนุน	สำนักงานเกษตรจังหวัดตรัง สำนักงานปศุสัตว์จังหวัดตรัง สำนักงานประมงจังหวัดตรัง											

โครงการ/กิจกรรม	เป้าหมาย		พื้นที่ ดำเนินการ	งบประมาณ (บาท)	หน่วยงานรับผิดชอบ	ระยะเวลาดำเนินการ																								
	จำนวน	หน่วยนับ				พ.ค. ๖๔	มิ.ย. ๖๔	ก.ค. ๖๔	ส.ค. ๖๔	ก.ย. ๖๔	ต.ค. ๖๔	พ.ย. ๖๔	ธ.ค. ๖๔	ม.ค. ๖๕																
◆ การฟื้นฟูให้ดีกว่าเดิม																														
๑. การบริหารจัดการน้ำ																														
๑.๑ การประเมินความเสียหายและการซ่อมสร้างระบบ โครงสร้างพื้นฐานด้านชลประทาน																														
๑.๑.๑ สำรวจความเสียหายของระบบชลประทาน เพื่อซ่อมแซมให้สามารถใช้งานได้ตามปกติโดยเร็ว													-	-	พื้นที่ประสบภัย	งบปกติ	โครงการชลประทานตรัง													
๑.๑.๒ ประเมินศักยภาพของปริมาณน้ำต้นทุน เพื่อช่วยเหลือในช่วงฤดูแล้ง รวมทั้งเตรียมการสนับสนุน เครื่องสูบน้ำเคลื่อนที่และรถยนต์บรรทุกน้ำ													-	-	พื้นที่ประสบภัย	งบปกติ	โครงการชลประทานตรัง													
๒. การผลิตทางการเกษตร																														
๒.๑ การป้องกัน รักษา และกำจัดโรคระบาดที่เกิดจาก น้ำและพืชผลเกษตร													-	-	พื้นที่ประสบภัย	งบปกติ	สำนักงานเกษตรจังหวัดตรัง สำนักงานปศุสัตว์จังหวัดตรัง สำนักงานประมงจังหวัดตรัง													
๒.๒ การฟื้นฟูสภาพดิน ปรับปรุงบำรุงดิน													-	-	พื้นที่ประสบภัย	งบปกติ	สถานีพัฒนาที่ดินตรัง													
๓. การช่วยเหลือและสื่อสารสถานการณ์																														
๓.๑ ประชาสัมพันธ์ติดตามสถานการณ์อย่างต่อเนื่อง													๑๐	อำเภอ	จังหวัดตรัง	งบปกติ	ศูนย์ติดตามฯ จังหวัด													
๓.๒ ฟื้นฟูอาชีพและพื้นที่การเกษตร													ผู้ประสบภัย	ราย	พื้นที่ประสบภัย	งบปกติ	หน่วยงานในสังกัดกระทรวงฯ													
๓.๓ ผ่อนผัน/ขยายเวลาชำระหนี้/ลดดอกเบี้ยให้แก่ ลูกหนี้กองทุนการปฏิรูปที่ดินเพื่อเกษตรกรรม													ผู้ประสบภัย	ราย	พื้นที่ประสบภัย	งบปกติ	สำนักงานการปฏิรูปที่ดิน จังหวัดตรัง													
๓.๔ การให้สินเชื่อแก่สมาชิก/สหกรณ์ (เงินกู้กองทุน พัฒนาสหกรณ์)													ผู้ประสบภัย	ราย แห่ง	พื้นที่ประสบภัย ในเขต ส.ป.ก.	งบปกติ	สำนักงานสหกรณ์จังหวัดตรัง													
๓.๕ ติดตามและสรุปผลการช่วยเหลือเกษตรกรที่ประสบภัย													ผู้ประสบภัย	ราย	พื้นที่ประสบภัย	งบปกติ	สำนักงานเกษตรและสหกรณ์จังหวัดตรัง													
๓.๖ รายงานการให้ความช่วยเหลือแก่ผู้ประสบภัย ด้านการเกษตรให้คณะกรรมการศูนย์ติดตามฯ ,จังหวัด ,กระทรวงฯ และหน่วยงานที่เกี่ยวข้องทราบ													-	-	-	-	สำนักงานเกษตรและ สหกรณ์จังหวัดตรัง													

แผนเตรียมรับสถานการณ์การระบาดของศัตรูพืชในช่วงฤดูฝน ปี ๒๕๖๔

กิจกรรม	เป้าหมาย		พื้นที่ดำเนินการ	งบประมาณ (บาท)	หน่วยงานรับผิดชอบ	ระยะเวลาดำเนินการ												
	จำนวน	หน่วยนับ				พ.ค. ๖๔	มิ.ย. ๖๔	ก.ค. ๖๔	ส.ค. ๖๔	ก.ย. ๖๔	ต.ค. ๖๔	พ.ย. ๖๔	ธ.ค. ๖๔	ม.ค. ๖๕				
ก่อนเกิดภัย																		
◆ การป้องกันและเตรียมความพร้อมเพื่อลดผลกระทบ																		
๑. ประชาสัมพันธ์ ให้คำแนะนำทางวิชาการ และถ่ายทอดความรู้ในการป้องกัน กำจัดศัตรูพืชที่ถูกต้อง	๑๐	อำเภอ	จังหวัดตรัง	งบปกติ	สำนักงานเกษตรจังหวัดตรัง	←												
๒. พยากรณ์การเกิดโรคในพืช และแจ้งเตือนผ่านช่องทางต่าง ๆ ได้แก่ เว็บไซต์หน่วยงาน เฟสบุ๊ก ไลน์ วิทยุ ศูนย์จัดการศัตรูพืชชุมชน	๑๐	อำเภอ	จังหวัดตรัง	งบปกติ	สำนักงานเกษตรจังหวัดตรัง สถานีพัฒนาที่ดินตรัง ศวพ.ตรัง	←												
๓. ส่งเสริมการจัดการศัตรูพืชเศรษฐกิจด้วยวิธีผสมผสานเพื่อลดการใช้สารเคมี	๑	จังหวัด	จังหวัดตรัง	งบปกติ	สำนักงานเกษตรจังหวัดตรัง	←												
๔. ปรับพฤติกรรมการใช้สารเคมีป้องกันกำจัดศัตรูพืชของเกษตรกร	๑	จังหวัด	จังหวัดตรัง	งบปกติ	สำนักงานเกษตรจังหวัดตรัง	←												
๕. จัดกระบวนการเรียนรู้ด้านการจัดการศัตรูพืชแก่สมาชิกศูนย์จัดการศัตรูพืชชุมชน	๒๐	ศูนย์	จังหวัดตรัง	งบปกติ	สำนักงานเกษตรจังหวัดตรัง	←												
๖. จัดทำแปลงเรียนรู้การจัดการศัตรูพืชอย่างเหมาะสมตามสภาพพื้นที่	๑	จังหวัด	จังหวัดตรัง	งบปกติ	สำนักงานเกษตรจังหวัดตรัง	←												
๗. สืบรวจแปลงติดตามสถานการณ์ในศูนย์จัดการศัตรูพืชชุมชนและพื้นที่เสี่ยง	๒๙	แปลง	จังหวัดตรัง	งบปกติ	สำนักงานเกษตรจังหวัดตรัง	←												
๘. สนับสนุนวัสดุผลิตปัจจัยควบคุมศัตรูพืชแก่ศูนย์จัดการศัตรูพืชชุมชน	๑	จังหวัด	จังหวัดตรัง	งบปกติ	สำนักงานเกษตรจังหวัดตรัง	←												

กิจกรรม	เป้าหมาย		พื้นที่ดำเนินการ	งบประมาณ (บาท)	หน่วยงานรับผิดชอบ	ระยะเวลาดำเนินการ																
	จำนวน	หน่วยนับ				พ.ค. ๖๔	มิ.ย. ๖๔	ก.ค. ๖๔	ส.ค. ๖๔	ก.ย. ๖๔	ต.ค. ๖๔	พ.ย. ๖๔	ธ.ค. ๖๔	ม.ค. ๖๕								
ขณะเกิดภัย																						
◆ การเผชิญเหตุ																						
๑. ติดตาม ประเมินสถานการณ์การระบาดและแจ้งเตือนภัยให้เกษตรกรทราบอย่างทั่วถึงในพื้นที่ระบาด และพื้นที่ใกล้เคียงผ่านสื่อต่างๆ	ผู้ประสบภัย ,เกษตรกร	ราย	พื้นที่ประสบภัย	งบปกติ	สำนักงานเกษตรจังหวัดตรัง																	
๒. สนับสนุนศัตรูธรรมชาติและชีวภัณฑ์เพื่อใช้ในการกำจัดศัตรูพืชในพื้นที่ระบาด รวมทั้งวัสดุอุปกรณ์ที่ใช้ในการควบคุมศัตรูพืช	ผู้ประสบภัย	ราย	พื้นที่ประสบภัย	งบปกติ	สำนักงานเกษตรจังหวัดตรัง ศวพ.ตรัง																	
หลังเกิดภัย																						
◆ การฟื้นฟูให้ดีกว่าเดิม																						
๑. สำรวจและประเมินความเสียหายของเกษตรกรผู้ประสบภัย	ผู้ประสบภัย	ราย	พื้นที่ประสบภัย	งบปกติ	สำนักงานเกษตรจังหวัดตรัง																	
๒. ให้ความช่วยเหลือเพื่อบรรเทาความเดือดร้อนเป็นเงินโดยใช้เงินอุดหนุนราชการตามระเบียบกระทรวงการคลังฯ	ผู้ประสบภัย	ราย	พื้นที่ประสบภัย	เงินอุดหนุนฯ	-																	

หมายเหตุ คาดการณ์ช่วงเกิดอุทกภัยระหว่างเดือนสิงหาคม - ธันวาคม ๒๕๖๔

แผนผังขั้นตอนการปฏิบัติงานเมื่อเกิดภัยพิบัติด้านการเกษตร (แผนเผชิญเหตุ)

จัดประชุมศูนย์ติดตามและแก้ไขปัญหาภัยพิบัติด้านการเกษตรจังหวัดตรัง
เพื่อวิเคราะห์สถานการณ์ความรุนแรง และผลกระทบด้านการเกษตร (พืช ปศุสัตว์ ประมง)
(หน่วยงานรับผิดชอบ : สำนักงานเกษตรและสหกรณ์จังหวัดตรัง)

ประชาสัมพันธ์ข่าวสารและแจ้งเตือนภัยให้เกษตรกรเพื่อเตรียมรับสถานการณ์
(หน่วยงานรับผิดชอบ : สำนักงานเกษตรและสหกรณ์จังหวัดตรัง, สำนักงานเกษตรจังหวัดตรัง, สำนักงาน
ประมงจังหวัดตรัง, สำนักงานปศุสัตว์จังหวัดตรัง, โครงการชลประทานตรัง)

นำเครื่องจักร เครื่องมือลงพื้นที่ ปรับแผนการส่งน้ำเพื่อช่วยเหลือเกษตรกรในพื้นที่ประสบภัย
(หน่วยงานรับผิดชอบ : โครงการชลประทานตรัง)

ประสานข้อมูลการเกิดภัยพิบัติกับสำนักงานป้องกันและบรรเทาสาธารณภัยจังหวัดตรัง
(หน่วยงานรับผิดชอบ : สำนักงานเกษตรและสหกรณ์จังหวัดตรัง)

จัดชุดเฉพาะกิจลงพื้นที่ให้ความช่วยเหลือเบื้องต้นแก่เกษตรกรที่ประสบภัย

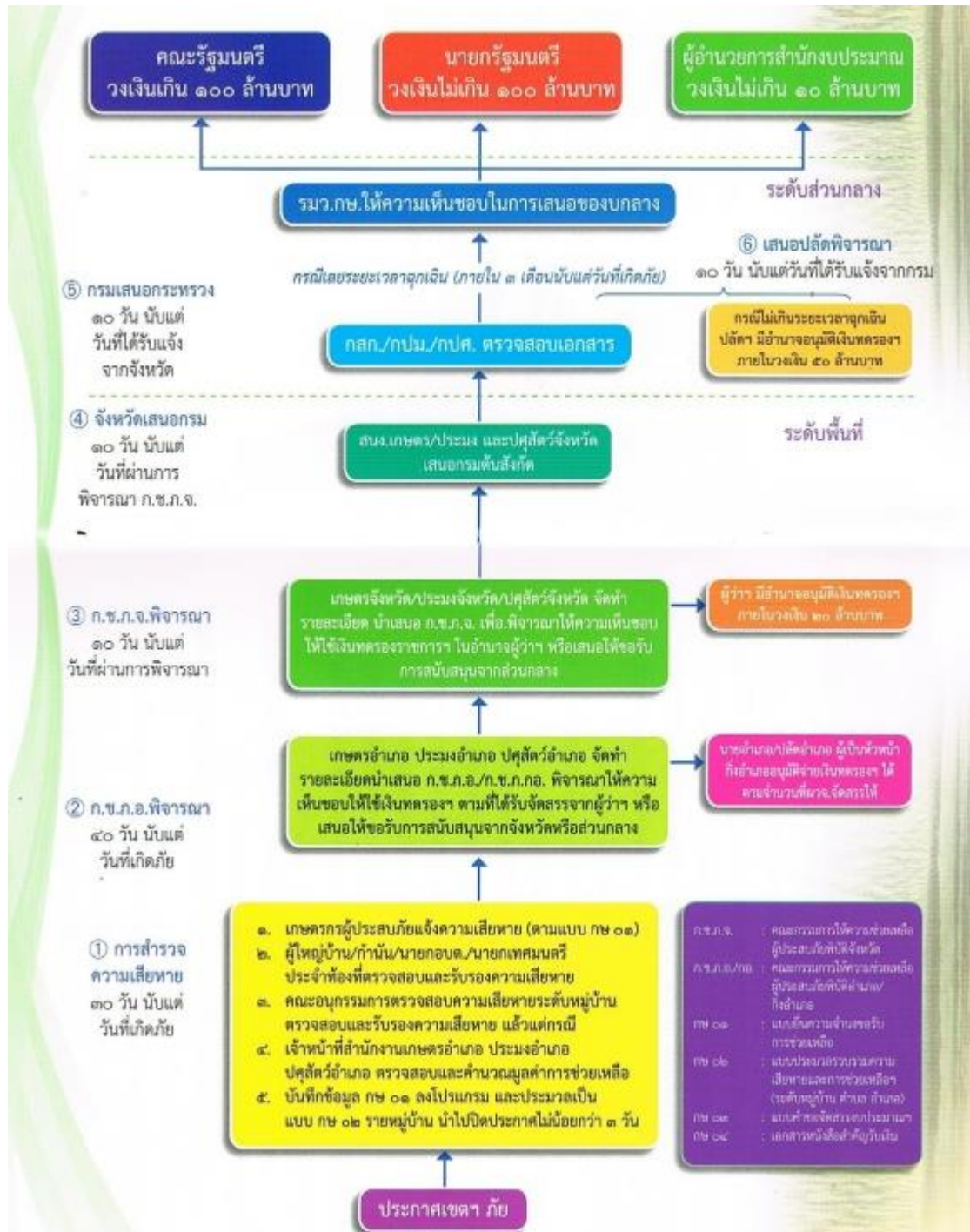
- แจกจ่ายน้ำเพื่อการอุปโภค บริโภค
- ให้คำแนะนำโรคพืช สัตว์ และสัตว์น้ำ
- แจกจ่ายเสบียงอาหารสัตว์และเวชภัณฑ์

(หน่วยงานรับผิดชอบ : หน่วยงานในสังกัดกระทรวงเกษตรและสหกรณ์)

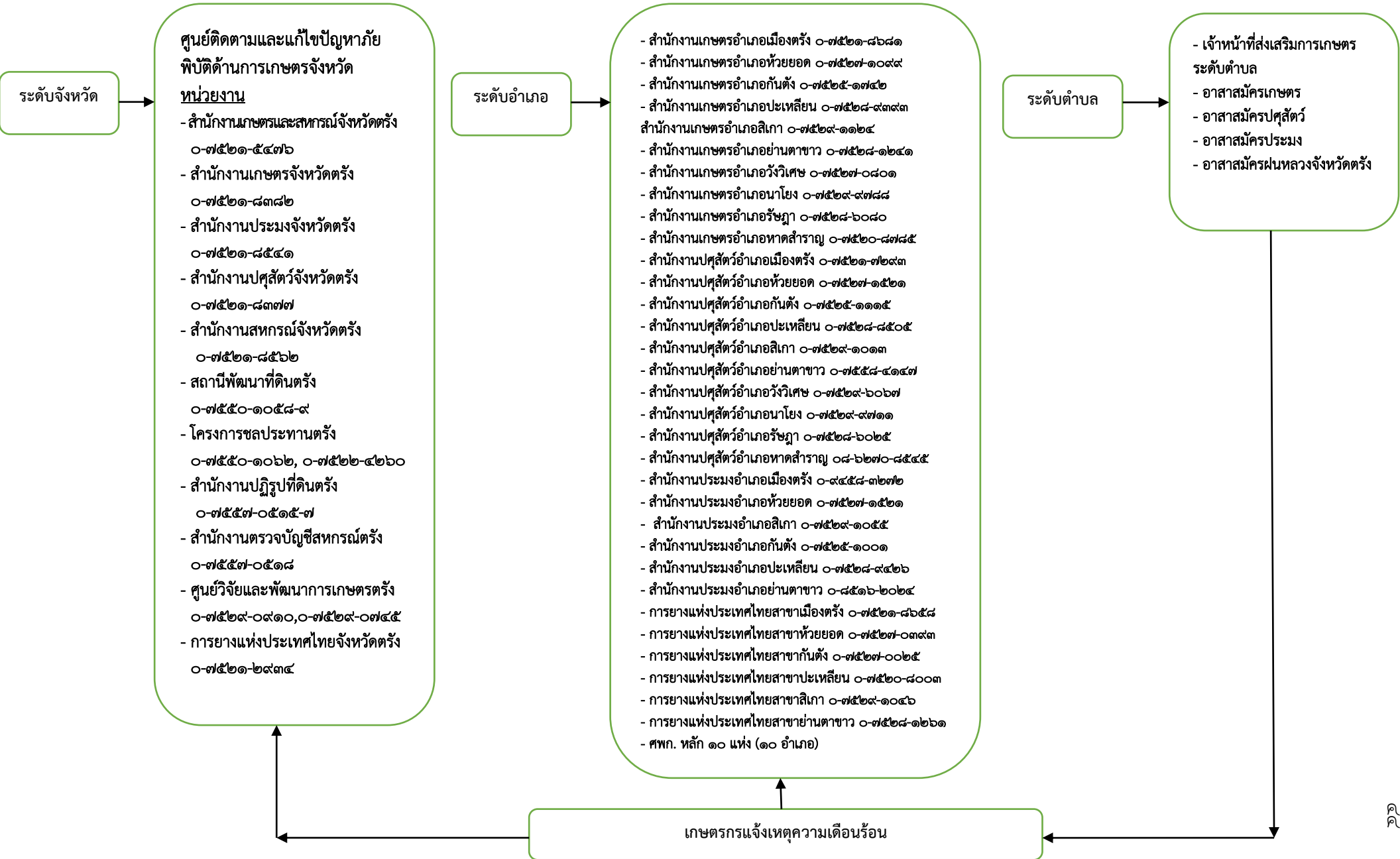
สำรวจความเสียหายด้านการเกษตร (พืช, ปศุสัตว์, ประมง)
(หน่วยงานรับผิดชอบ : สำนักงานเกษตรจังหวัดตรัง, สำนักงานประมงจังหวัดตรัง, สำนักงานปศุสัตว์จังหวัดตรัง,

สรุปและรายงานความเสียหายด้านการเกษตรให้ผู้ว่าราชการจังหวัดและกระทรวงเกษตรและสหกรณ์ทราบ
(หน่วยงานรับผิดชอบ : สำนักงานเกษตรและสหกรณ์จังหวัดตรัง, สำนักงานเกษตรจังหวัดตรัง, สำนักงานประมง
จังหวัดตรัง, สำนักงานปศุสัตว์จังหวัดตรัง)

แผนผังขั้นตอนการช่วยเหลือผู้ประสบภัยพิบัติด้านการเกษตรของจังหวัด กรณีประกาศเขตภัยพิบัติ



แผนผังการติดต่อสื่อสารเพื่อขอรับการช่วยเหลือเมื่อเกิดปัญหาภัยพิบัติด้านการเกษตรในช่วงฤดูฝน



บัญชีทรัพยากรสำหรับใช้ในการป้องกันและบรรเทาสาธารณภัยด้านการเกษตร

ที่	รายการ	จำนวน	หน่วยงาน	เบอร์โทรศัพท์
๑	เครื่องจักร เครื่องมือ อุปกรณ์			
	- รถบรรทุกน้ำขนาด ๖๐๐๐ ลิตร (คัน)	๑	โครงการชลประทานตรัง	๐-๗๕๕๐-๑๐๖๒
	- รถยนต์ปิกอัพ (คัน)	๑	เกษตรและสหกรณ์จังหวัดตรัง	๐-๗๕๒๑-๕๔๗๖
		๒	โครงการชลประทานตรัง	๐-๗๕๕๐-๑๐๖๒
		๑	ศูนย์ขยายพันธุ์พืชที่ ๒ จังหวัดตรัง	๐-๗๕๕๘-๒๓๑๒
		๕	สำนักงานการปฏิรูปที่ดินจังหวัดตรัง	๐-๗๕๕๗๐-๕๑๕๗
		๖	ศูนย์วิจัยพืชสวนตรัง	๐-๗๕๒๐-๓๒๔๘ , ๐-๗๕๒๐-๓๓๙๔
		๘	สำนักงานสหกรณ์จังหวัดตรัง	๐-๗๕๒๑-๘๕๖๒
		๑	สำนักงานประมงจังหวัดตรัง	๐-๗๕๒๑-๘๕๔๑ , ๐-๗๕๒๑-๑๒๘๙
		๑	สำนักงานเกษตรจังหวัดตรัง	๐-๗๕๒๑-๘๓๘๒
	- รถบรรทุก ๖-๑๐ ล้อ (คัน)	๓	ศูนย์วิจัยพืชสวนตรัง	๐-๗๕๒๐-๓๒๔๘ , ๐-๗๕๒๐-๓๓๙๔
		๑	โครงการชลประทานตรัง	๐-๗๕๕๐-๑๐๖๒
		๒	สำนักงานปศุสัตว์จังหวัดตรัง	๐-๗๕๒๑-๘๓๗๗
		๑	การยางแห่งประเทศไทยจังหวัดตรัง	๐-๗๕๒๑-๒๙๓๔
	- เครื่องสูบน้ำ (เครื่อง)	๑๗	โครงการชลประทานตรัง	๐-๗๕๕๐-๑๐๖๒
	- เครื่องผลักดันน้ำ (เครื่อง)	๖	โครงการชลประทานตรัง	๐-๗๕๕๐-๑๐๖๒
๒	ด้านปศุสัตว์			
	- เสบียงอาหารสัตว์ (ตัน)	๘๓.๖๐	สำนักงานปศุสัตว์จังหวัดตรัง	๐-๗๕๒๑-๘๓๗๗
	- ยาและเวชภัณฑ์ (โด๊ส)	๑๐,๐๐๐	สำนักงานปศุสัตว์จังหวัดตรัง	๐-๗๕๒๑-๘๓๗๗
๓	อื่น ๆ			
	- น้ำหมักชีวภาพ (ขวด)	๑๑,๘๐๐	สำนักงานพัฒนาที่ดินตรัง	๐-๗๕๕๐-๑๐๕๘-๙

บัญชีรายชื่อผู้ติดต่อเพื่อการประสานการป้องกันและบรรเทาภัยพิบัติด้านการเกษตร

ชื่อ - สกุล/ตำแหน่ง	หน่วยงาน	หมายเลขโทรศัพท์		โทรสาร
		มือถือ	ที่ทำงาน	
นายจรูญศักดิ์ สุขขุม เกษตรและสหกรณ์จังหวัดตรัง	สำนักงานเกษตรและสหกรณ์ จังหวัดตรัง	๐๖-๒๒๔๕-๑๘๙๘	๐-๗๕๒๑-๕๕๗๖	๐-๗๕๒๑-๕๕๗๗
นายวสันต์ สุขสุวรรณ เกษตรจังหวัดตรัง	สำนักงานเกษตรจังหวัดตรัง	๐๘-๑๙๕๘-๕๕๖๔	๐-๗๕๒๑-๘๓๘๒	๐-๗๕๒๑-๘๐๗๘
นายสุรจิต วิชสุวรรณ ปศุสัตว์จังหวัดตรัง	สำนักงานปศุสัตว์จังหวัดตรัง	๐๘-๕๖๖๐-๙๘๘๑	๐-๗๕๒๑-๘๓๗๗	๐-๗๕๒๑-๘๓๗๗
นายโกวิท เก้าเอี้ยน ประมงจังหวัดตรัง	สำนักงานประมงจังหวัดตรัง	๐๘-๙๘๖๖-๕๙๙๑	๐-๗๕๒๑-๘๕๕๑	๐-๗๕๒๑-๘๕๕๑
นายธนิษฐ์ หุยทอง ผู้อำนวยการโครงการชลประทานตรัง	โครงการชลประทานตรัง	๐๘-๑๙๙๐-๒๒๗๐	๐-๗๕๕๐-๑๐๖๒	๐-๗๕๒๒-๔๒๖๐
นางสุภารัตน์ หาญศิริสวัสดิ์ หัวหน้าสำนักงานตรวจบัญชีสหกรณ์	สำนักงานตรวจบัญชีสหกรณ์ตรัง	๐๖-๑๔๒๐-๗๗๓๘	๐-๗๕๕๗-๐๕๑๘	๐-๗๕๕๗-๐๕๑๙
นางสุนันท์ วงศ์ชนะ ผู้อำนวยการศูนย์วิจัยและพัฒนาการ เกษตรตรัง	ศูนย์วิจัยและพัฒนาการเกษตรตรัง	๐๘-๔๘๓๘-๖๖๗๖	๐-๗๕๒๙-๐๙๑๐	๐-๗๕๒๙-๐๖๑๔
นายอภิเชษฐ์ พงศ์ชู สหกรณ์จังหวัดตรัง	สำนักงานสหกรณ์จังหวัดตรัง	๐๘-๔๓๐๖-๗๑๔๘	๐-๗๕๒๑-๘๕๖๒	๐-๗๕๒๑-๔๘๒๑
นายบุญช่วย ช่วยระดม ผู้อำนวยการสถานีพัฒนาที่ดินตรัง	สถานีพัฒนาที่ดินตรัง	๐๙-๒๒๗๙-๘๐๔๐	๐-๗๕๕๐-๑๐๕๙	๐-๗๕๕๐-๑๐๕๙
นายปัญญา สุนักี ปฏิรูปที่ดินจังหวัดตรัง	สำนักงานปฏิรูปที่ดินจังหวัดตรัง	๐๘-๑๔๗๗-๕๕๘๔	๐-๗๕๕๗-๐๕๑๕-๗	๐-๗๕๕๗-๐๕๑๕
นายภิรม หนุรอด ผู้อำนวยการการยางแห่งประเทศไทย จังหวัดตรัง	การยางแห่งประเทศไทยจังหวัดตรัง	๐๙-๘๒๘๐-๒๔๗๓	๐-๗๕๒๑-๒๙๓๔	๐-๗๕๒๑-๙๑๓๒
นายอัมพร ทองไชย ผู้อำนวยการศูนย์เมล็ดพันธุ์ข้าวพัทลุง	ศูนย์เมล็ดพันธุ์ข้าวพัทลุง	๐๘-๙๘๗๐-๑๗๔๙	๐-๗๔๘๔-๐๑๐๓	๐-๗๔๘๔-๐๑๐๔
นายจรูญ ภัคดีโชติ เกษตรอำเภอเมืองตรัง	สำนักงานเกษตรอำเภอเมืองตรัง	๐๘-๙๘๗๑-๖๓๐๔	๐-๗๕๒๑-๘๖๘๑	-
นายมานะ กุญชรินทร์ เกษตรอำเภอห้วยยอด	สำนักงานเกษตรอำเภอห้วยยอด	๐๘-๙๖๔๙-๓๖๓๗	๐-๗๕๒๗-๑๐๙๙	-
นายสรวง พรหมบุญทอง เกษตรอำเภอกันตัง	สำนักงานเกษตรอำเภอกันตัง	๐๖-๑๓๘๖-๙๖๐๕	๐-๗๕๒๕-๑๗๔๒	-
นายนันทน์ภนต์ นาพอ เกษตรอำเภอย่านตาขาว	สำนักงานเกษตรอำเภอย่านตาขาว	๐๘-๑๐๑๔-๔๕๐๐	๐-๗๕๒๘-๑๒๔๑	-

ชื่อ - สกุล/ตำแหน่ง	หน่วยงาน	หมายเลขโทรศัพท์		โทรสาร
		มือถือ	ที่ทำงาน	
นายวินัย วรธนะนาถ เกษตรอำเภอเสีเกา	สำนักงานเกษตรอำเภอเสีเกา	๐๙-๘๐๕๕-๖๘๗๔	๐-๗๕๒๙-๑๑๒๔	-
นางนิตยา จันทร์ประทีป เกษตรอำเภอปะเหลียน	สำนักงานเกษตรอำเภอปะเหลียน	๐๙-๐๒๑๒-๒๒๖๑	๐-๗๕๒๘-๘๓๘๓	-
นายสุภัทร คงด้วง เกษตรอำเภอวังวิเศษ	สำนักงานเกษตรอำเภอวังวิเศษ	๐๘-๑๙๖๘-๑๖๓๒	๐-๗๕๒๗-๐๘๐๑	-
นายเสน่ห์ ทองเกลี้ยง เกษตรอำเภอนาโยง	สำนักงานเกษตรอำเภอนาโยง	๐๙-๑๘๒๓-๖๔๓๗	๐-๗๕๒๙-๙๗๘๘	-
นายจุมพล จันทร์ประทีป เกษตรอำเภอรษฎา	สำนักงานเกษตรอำเภอรษฎา	๐๘-๖๙๔๔-๔๒๗๔	๐-๗๕๒๘-๖๐๘๐	-
นายนนท์นภนต์ นาพอ เกษตรอำเภอหาดสำราญ	สำนักงานเกษตรอำเภอหาดสำราญ	๐๘-๑๐๑๔-๔๕๐๐	๐-๗๕๒๐-๘๗๘๕	-
นางศิริลักษณ์ คงหนู ปศุสัตว์อำเภอเมืองตรัง	สำนักงานปศุสัตว์อำเภอเมืองตรัง	๐๙-๒๙๕๖-๙๙๒๙	๐-๗๕๒๑-๗๒๙๓	-
นายสหัท สังข์สุวรรณ ปศุสัตว์อำเภอห้วยยอด	สำนักงานปศุสัตว์อำเภอห้วยยอด	๐๘-๙๗๓๑-๓๒๓๓	๐-๗๕๒๗-๑๕๒๑	-
นายสมพร กาญจนวนิชกุล ปศุสัตว์อำเภอกันตัง	สำนักงานปศุสัตว์อำเภอกันตัง	๐๘-๑๙๗๙-๘๖๔๙	๐-๗๕๒๕-๑๑๑๕	-
นายพิสิฐ ลิกิจวิวัฒน์ ปศุสัตว์อำเภอย่านตาขาว	สำนักงานปศุสัตว์อำเภอย่านตาขาว	๐๙-๙๔๑๙-๘๙๖๙	๐-๗๕๕๘-๔๑๔๗	-
นายนิสิต ทรัพย์จีน ปศุสัตว์อำเภอเสีเกา	สำนักงานปศุสัตว์อำเภอเสีเกา	๐๙-๑๙๑๕-๔๑๙๘	๐-๗๕๒๙-๑๐๑๓	-
นายพิสิฐ ลิกิจวิวัฒน์ รักษาการปศุสัตว์อำเภอปะเหลียน	สำนักงานปศุสัตว์อำเภอปะเหลียน	๐๘-๑๔๗๗-๐๒๔๑	๐-๗๕๒๘-๘๕๐๕	-
นายธีระวุฒ พิบูลรัตน์พงศ์ ปศุสัตว์อำเภอวังวิเศษ	สำนักงานปศุสัตว์อำเภอวังวิเศษ	๐๘-๑๕๓๕-๔๘๗๖	๐-๗๕๒๙-๖๐๖๗	-
นายธีระเวช ศรีนวล ปศุสัตว์อำเภอนาโยง	สำนักงานปศุสัตว์อำเภอนาโยง	๐๘-๑๔๗๗-๐๒๔๑	๐-๗๕๒๙-๙๗๑๑	-
นายสหัท สังข์สุวรรณ รักษาการปศุสัตว์อำเภอรษฎา	สำนักงานปศุสัตว์อำเภอรษฎา	๐๘-๙๗๓๑-๓๒๓๓	๐-๗๕๒๘-๖๐๒๕	-
นายสัมฤทธิ์ โพธิ์เหลือง รักษาการปศุสัตว์อำเภอหาดสำราญ	สำนักงานปศุสัตว์อำเภอหาดสำราญ	๐๘-๖๒๗๐-๘๕๔๕	-	-
นางสาวสมศรี จันทร์ประสาท ประมงอำเภอเมืองตรัง	สำนักงานประมงอำเภอเมืองตรัง	๐๙-๔๕๘๓-๒๗๒๗	-	-
นายศักดิ์ดา ทวีเมือง สำนักงานประมงอำเภอห้วยยอด	สำนักงานประมงอำเภอห้วยยอด	๐๘-๐๕๓๘-๓๔๗๘	๐-๗๕๒๗-๑๕๒๑	-
นางสาวสาวิตรี วงศ์สุวรรณ ประมงอำเภอกันตัง	สำนักงานประมงอำเภอกันตัง	๐๖-๕๓๕๐-๐๓๗๖	๐-๗๕๒๕-๑๐๐๑	-

ชื่อ - สกุล/ตำแหน่ง	หน่วยงาน	หมายเลขโทรศัพท์		โทรสาร
		มือถือ	ที่ทำงาน	
นายสมชาย ทองด้วง ประมงอำเภอย่านตาขาว	สำนักงานประมงอำเภอย่านตาขาว	๐๘-๕๑๖๒-๐๒๔๔	-	-
นายศุภมงคล สกุนราช ประมงอำเภอสีเกา	สำนักงานประมงอำเภอสีเกา	๐๙-๓๖๕๓-๘๙๙๒	๐-๗๕๒๙-๑๐๕๕	-
นายประภาส แก้วโยชน์ ประมงอำเภอปะเหลียน	สำนักงานประมงอำเภอปะเหลียน	๐๖๖-๕๓๕๐-๐๓๘๕	๐-๗๕๒๘-๙๔๒๖	-
นายเสกสรรค์ มัจฉา ประมงอำเภอหาดสำราญ	สำนักงานประมงอำเภอหาดสำราญ	๐๘-๑๘๙๖-๗๐๕๗	๐-๗๕๒๐-๘๑๐๑	-
นางสาวชนิตา บุรีรักษ์ หัวหน้ากลุ่มช่วยเหลือเกษตรกรและ โครงการพิเศษ	สำนักงานเกษตรและสหกรณ์จังหวัด ตรัง	๐๙-๘๐๑๕-๔๑๗๔	๐-๗๕๒๑-๕๔๗๖	๐-๗๕๒๑-๕๔๗๗
หน่วยงานนอกสังกัดกระทรวงเกษตรและสหกรณ์				
ป้องกันและบรรเทาสาธารณภัย จังหวัดตรัง	สำนักงานป้องกันและบรรเทา สาธารณภัยจังหวัดตรัง	๐๘-๙๙๖๙-๖๗๓๐	๐-๗๕๒๑-๘๗๕๐	-
ท้องถิ่นจังหวัดตรัง	สำนักงานท้องถิ่นจังหวัดตรัง	๐๙-๙๙๗๓-๔๘๐๔	๐-๗๕๒๑-๘๒๑๑	-
นายอำเภอเมืองตรัง	ที่ว่าการอำเภอเมืองตรัง	๐๘-๑๘๖๗-๑๒๙๘	๐-๗๕๒๑-๘๐๑๔	-
นายอำเภอปะเหลียน	ที่ว่าการอำเภอปะเหลียน	๐๘-๑๘๖๗-๑๓๒๔	๐-๗๕๒๘-๙๔๒๖	-
นายอำเภอกันตัง	ที่ว่าการอำเภอเมืองตรัง	๐๘-๑๘๖๗-๑๓๐๑	๐-๗๕๒๕-๑๙๙๖	-
นายอำเภอย่านตาขาว	ที่ว่าการอำเภอย่านตาขาว	๐๙-๘๒๔๖-๐๔๑๒	๐-๗๕๒๘-๑๔๔๔	-
นายอำเภอสีเกา	ที่ว่าการอำเภอสีเกา	๐๘-๑๘๖๗-๑๓๓๐	๐-๗๕๒๙-๑๐๕๕	-
นายอำเภอห้วยยอด	ที่ว่าการอำเภอห้วยยอด	๐๘-๑๘๖๗-๑๓๐๐	๐-๗๕๒๗-๑๐๐๒	-
นายอำเภอนาโยง	ที่ว่าการอำเภอนาโยง	๐๘-๑๘๖๗-๑๓๕๐	๐-๗๕๒๙-๙๐๑๑	-
นายอำเภอรัษฎา	ที่ว่าการอำเภอรัษฎา	๐๘-๑๘๖๗-๑๓๕๖	๐-๗๕๒๘-๖๑๔๙	-
นายอำเภอหาดสำราญ	ที่ว่าการอำเภอหาดสำราญ	๐๘-๑๘๖๗-๑๓๘๑	๐-๗๕๒๐-๘๗๘๑	-

บทที่ ๔

การติดตามและการรายงาน

การติดตามและรายงานผลการดำเนินงานตามแผนเตรียมรับสถานการณ์ภัยพิบัติด้านการเกษตรในช่วงฤดูฝน ปี ๒๕๖๔ จังหวัดตรัง ได้กำหนดให้มีระบบการติดตามและรายงานผลการปฏิบัติงานของหน่วยงานที่เกี่ยวข้อง เพื่อให้การขับเคลื่อนแผนเตรียมรับสถานการณ์ภัยพิบัติด้านการเกษตรบรรลุตามเป้าหมายที่กำหนดไว้ โดยมีแนวทางการดำเนินงานของศูนย์ติดตามและแก้ไขปัญหาภัยพิบัติด้านการเกษตร จังหวัด ดังนี้

ก่อนเกิดภัย

- ให้จัดประชุมคณะกรรมการศูนย์ติดตามและแก้ไขปัญหาภัยพิบัติด้านการเกษตรจังหวัด ร่วมกับการประชุมคณะกรรมการพัฒนาการเกษตรและสหกรณ์ระดับจังหวัด ไตรมาสละ ๑ ครั้ง
- สร้างการรับรู้ให้กับเกษตรกร โดยการแจ้งเตือนสถานการณ์น้ำ การพยากรณ์อากาศ และรายงานผลการแจ้งเตือนภัยด้านการเกษตรและการประชาสัมพันธ์ประจำเดือนไปยังกระทรวงเกษตรและสหกรณ์ ประชาสัมพันธ์ช่องทางขอรับความช่วยเหลือจากทางราชการในกรณีเกิดภัย พร้อมทั้งเน้นย้ำให้เกษตรกรติดตามข้อมูลข่าวสารจากทางราชการอย่างต่อเนื่อง
- ให้ศูนย์ติดตามฯ จังหวัด ประสานข้อมูลและการปฏิบัติกับคณะกรรมการอำนวยการขับเคลื่อนงานนโยบายสำคัญและการแก้ไขปัญหาภาคเกษตรระดับจังหวัด (Chief of Operation) และคณะทำงานปฏิบัติการขับเคลื่อนนโยบายสำคัญและแก้ไขปัญหาการเกษตรระดับอำเภอ (Operation Team) และซักซ้อมแนวปฏิบัติการบูรณาการแจ้งเตือน การติดตามและรายงานสถานการณ์ภัยพิบัติ ตลอดจนแก้ไขปัญหาในพื้นที่

ขณะเกิดภัย

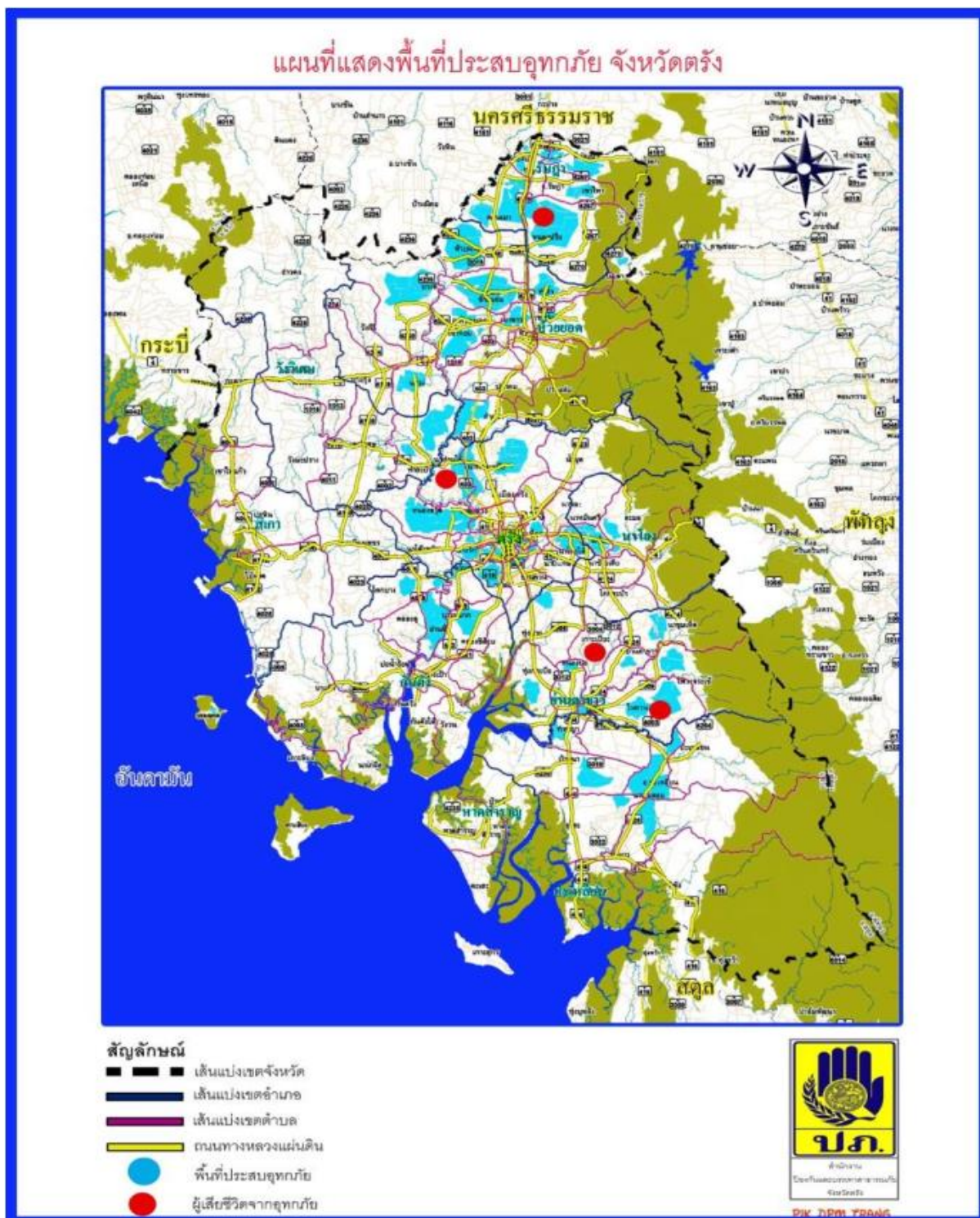
- ให้ศูนย์ติดตามฯ จังหวัด ประสานการปฏิบัติงานและสนับสนุนการดำเนินงานของกองอำนวยการป้องกันและบรรเทาสาธารณภัยจังหวัด ศูนย์บัญชาการเหตุการณ์ระดับจังหวัด อำเภอ และศูนย์ปฏิบัติการฉุกเฉินในระดับองค์กรปกครองส่วนท้องถิ่น ตลอดจนกำกับ ติดตามให้มีการปฏิบัติในทุกระดับอย่างใกล้ชิดและให้เกิดประสิทธิภาพและลดผลกระทบหรือความเสียหาย
- ให้ส่วนราชการที่เกี่ยวข้องจัดทำรายงานสถานการณ์อุทกภัยในพื้นที่ เป็นประจำวันทุกวัน ส่งให้ศูนย์ติดตามและแก้ไขปัญหาภัยพิบัติด้านการเกษตรจังหวัด ทาง E-mail : paco_trg@opsmoac.go.th และศูนย์ติดตามฯ จังหวัด รวบรวมรายงาน ผู้ว่าราชการจังหวัด ผู้ตรวจราชการกระทรวงเกษตรและสหกรณ์ เขต ๖ และศูนย์ติดตามและแก้ไขปัญหาภัยพิบัติด้านการเกษตร กระทรวงเกษตรและสหกรณ์

หลังเกิดภัย

- เมื่อจังหวัดประกาศเขตการให้ความช่วยเหลือผู้ประสบภัยพิบัติของจังหวัด ตามระเบียบกระทรวงการคลัง ว่าด้วยเงินอุดหนุนราชการเพื่อช่วยเหลือผู้ประสบภัยพิบัติกรณีฉุกเฉิน พ.ศ. ๒๕๖๒ แล้ว ให้ประสานงานหน่วยงานระดับอำเภอ เร่งสำรวจความเสียหาย และพิจารณาให้ความช่วยเหลือผู้ประสบภัยตามระเบียบ หลักเกณฑ์และแนวทางที่กำหนดอย่างเคร่งครัด โดยให้ดำเนินการอย่างรวดเร็ว ทั้งถึงและเป็นธรรม
- ให้ศูนย์ติดตามฯ จังหวัด รายงานข้อมูล โดยสรุปรายงาน ๓ ส่วน ได้แก่
 - ๑) ข้อมูลสถานการณ์ได้แก่ ข้อมูลสถานการณ์น้ำ การเพาะปลูกพืชช่วงฤดูฝน
 - ๒) ข้อมูลผลกระทบด้านการเกษตร
 - ๓) การให้ความช่วยเหลือ

ภาคผนวก

แผนที่แสดงพื้นที่เสี่ยงอุทกภัย จังหวัดตรัง



**จุดอพยพสัตว์เพื่อช่วยเหลือผู้ประสบภัยด้านปศุสัตว์
จังหวัดตรัง**

ที่	อำเภอ	ตำบล	หมู่ที่	จุดอพยพสัตว์	ขนาดพื้นที่ (ไร่)	พิกัด	
						ละติจูด	ลองจิจูด
๑	เมืองตรัง	บางรัก	๕	วัดแจ้จ้ง	๒๐	๗.๕๔๖๕๖๑	๙๙.๕๘๙๑๑๕
๒	กันตัง	ควนธานี	๒	วัดควนธานี	๑๘	๗.๕๒๔๖๕๘	๙๙.๕๕๙๐๙๐
๓	ย่านตาขาว	ทุ่งกระบือ	๕	สำนักสงฆ์นาโตนง	๒๐	๗.๓๘๓๒๐๘	๙๙.๖๔๗๓๑๙
๔	ปะเหลียน	ปะเหลียน	๖	บ้านลำปลอก	๓๕	๗.๓๖๐๙๗๘	๙๙.๘๑๓๑๙๒
๕	สิเกา	นาเมืองเพชร	๒	วัดเขาแก้ว	๑๕	๗.๕๖๑๓๒๑	๙๙.๔๖๑๒๕๑
๖	ห้วยยอด	ปากคม	๔	ศาลาเอนกประสงค์บ้านปากคม	๒๐	๗.๗๒๖๑๐๕	๙๙.๕๗๗๙๑๙
๗	วังวิเศษ	ท่าสะบ้า	๕	สำนักสงฆ์พรวนาราม	๑๘	๗.๖๔๔๐๕๙	๙๙.๕๑๘๑๑๙
๘	นาโยง	นาหมื่นศรี	๕	สนามฝึกโค	๒๕	๗.๖๐๗๒๙๙	๙๙.๖๙๖๓๐๘
๙	รัชฎา	หนองบัว	๙	วัดควนซาง	๓๐	๗.๙๙๕๗๗๕	๙๙.๖๗๔๐๓๘
๑๐	หาดสำราญ	หาดสำราญ	-	สนามกีฬาหน้าอำเภอ	๒๐	๗.๒๔๗๙๘๙	๙๙.๕๘๔๘๙๐

คณะผู้จัดทำ

ที่ปรึกษา

นายจรูญศักดิ์ สุขชุม
นางสาวชนิตา บุรีรัมย์

เกษตรและสหกรณ์จังหวัดตรัง
หัวหน้ากลุ่มช่วยเหลือเกษตรกรและโครงการพิเศษ

ผู้จัดทำ

นางสาวจุรีพร สงชู

นักวิเคราะห์นโยบายและแผนปฏิบัติการ

ผู้เรียบเรียง/จัดพิมพ์

นางสาวจุรีพร สงชู

นักวิเคราะห์นโยบายและแผนปฏิบัติการ