

พื้นที่ทั้งหมด 3,073,449 ไร่ เป็นพื้นที่
การเกษตร 1,730,621 ไร่ คิดเป็น 56.31%

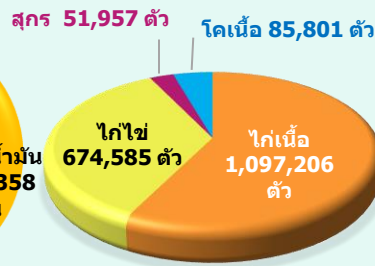
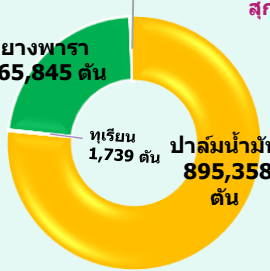
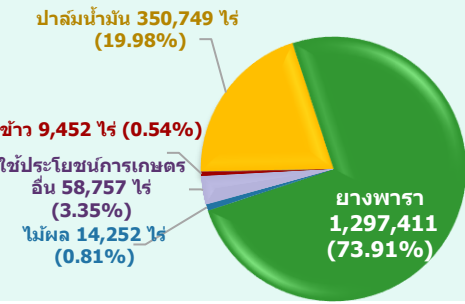
พืชเศรษฐกิจ (ต้น)

ข้าว ; 3,657 ต้น

สัตว์เศรษฐกิจ (ตัว)

สัตว์น้ำเศรษฐกิจ (ต้น)

กุ้งกุลาดำ 792.62 ต้น



GPP จังหวัดตรัง (ปี 2566) มูลค่า 70,830 ล้านบาท ภาคเกษตร มูลค่า 18,785 ล้านบาท คิดเป็นร้อยละ 26.52 และนอกภาคเกษตร มูลค่า 52,044 ล้านบาท คิดเป็นร้อยละ 73.48
จำนวนประชากร 634,959 คน เป็นภาคการเกษตร 71,596ครัวเรือน เป็นแรงงานภาคเกษตรกร 121,830 คน
ปริมาณน้ำภาพรวมจังหวัด 18.662 ล้าน ลบ.ม.
ปริมาณน้ำฝนสะสมเฉลี่ย ปี 69 จำนวน 54.70 ม.ม. (ณ 31 มี.ค. 69)

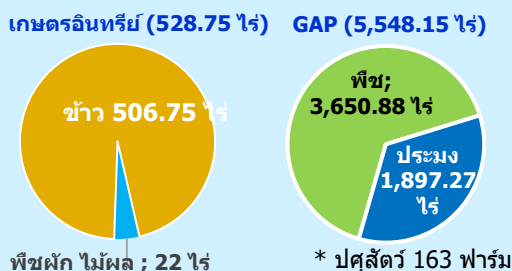
สินค้า GI

1. หมูย่างเมืองตรัง
2. พริกไทยตรัง
3. ข้าวเบญจอลมวง
4. แดงโมเกาะสุกร
5. ผ้าทอนาหมื่นศรี

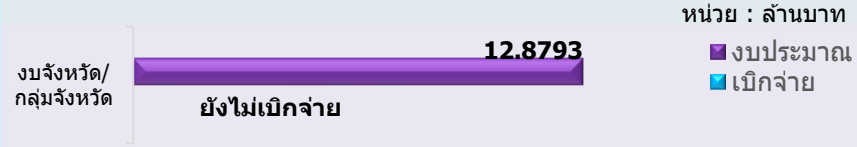
ประสิทธิภาพการผลิตสินค้าเกษตรด้านพืช (กก./ไร่)



สินค้าเกษตรที่ได้รับรองมาตรฐาน

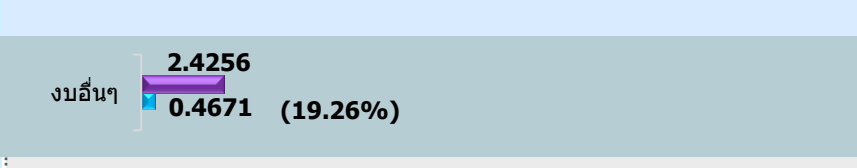
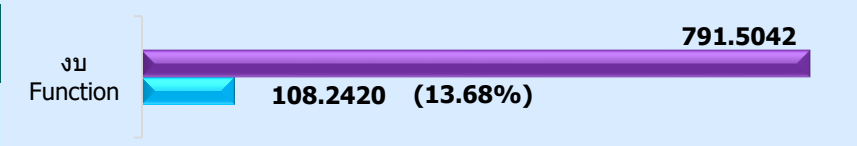


งบประมาณในการขับเคลื่อนงานด้านการเกษตรจังหวัดตรังปีงบประมาณ พ.ศ.2569 จำนวน 806.7891 ล้านบาท เบิกจ่ายแล้ว 108.7091 ล้านบาท คิดเป็น 13.47% (ข้อมูล ณ 31 ธ.ค.68)



ผลการเฝ้าระวังโรคและแมลงศัตรูสำคัญ

- (ข้อมูล ณ วันที่ 31 มี.ค. 69)
- **สถานการณ์ศัตรูพืชระบาด**
 - 1) มะพร้าว
 - 1.1) แมลงดำหนาม พื้นที่ระบาดรวม 36 ไร่
 - 1.2) ดวงแรด พื้นที่ระบาดรวม 0.75 ไร่
 - 2) ปาล์มน้ำมัน
 - 2.1) ดวงแรด พื้นที่ระบาดรวม 47.50 ไร่
 - 2.2) ดวงกุดกลาง พื้นที่ระบาดรวม 26 ไร่
 - 2.3) โรคลำต้นเน่า พื้นที่ระบาด รวม 214 ไร่
 - 2.4) โรคใบจุดสาหร่าย พื้นที่ระบาด รวม 3,729.75 ไร่
 - 3) ยางพารา
 - 3.1) โรครากขาว พื้นที่ระบาดรวม 1,099 ไร่
 - 3.2) อากาศเปลือกแห้ง พื้นที่ระบาดรวม 4,259.25 ไร่
 - 4) ทุเรียน
 - 4.1) เพลี้ยไถ่ พื้นที่ระบาดรวม 0.50 ไร่
 - 4.2) เพลี้ยไก่แจ้ พื้นที่ระบาดรวม 51 ไร่
 - 4.3) โรครากเน่าโคนเน่า พื้นที่ระบาดรวม 19 ไร่
 - 4.4) โรคใบจุดสาหร่าย พื้นที่ระบาด รวม 0.50 ไร่
 - 5) มังคุด
 - 5.1) โรคใบจุดสาหร่าย พื้นที่ระบาดรวม 3 ไร่



- งบจังหวัด ดังนี้**
- โครงการเพิ่มประสิทธิภาพการผลิตปาล์มน้ำมันคุณภาพ อย่างยั่งยืน (สนง.เกษตรและสหกรณ์จังหวัดตรัง)
 - โครงการขยายผลเกษตรเพื่ออาหารกลางวันตามแนวพระราชดำริ (สนง.เกษตรและสหกรณ์จังหวัดตรัง)
 - โครงการส่งเสริมสินค้าเกษตรอัตลักษณ์ เพื่อขับเคลื่อนสู่สินค้าเกษตรมูลค่าสูง (สนง.เกษตรจังหวัดตรัง/สนง.เกษตรและสหกรณ์จังหวัดตรัง)
 - โครงการส่งเสริมและพัฒนาการปลูกข้าวไร่ เพื่อการบริโภคอย่างยั่งยืน (สนง.เกษตรจังหวัดตรัง)
 - โครงการเพิ่มประสิทธิภาพการผลิตและพัฒนาการตลาดทุเรียนจังหวัดตรัง (สนง.เกษตรจังหวัดตรัง)
 - โครงการพัฒนาผลิตภัณฑ์จากวัสดุเหลือใช้ทางการเกษตรจังหวัดตรัง (สนง.เกษตรจังหวัดตรัง)
 - โครงการส่งเสริมการใช้เทคโนโลยีพลังงานทดแทนเพื่อเศรษฐกิจฐานราก (สนง.เกษตรจังหวัดตรัง)

- งบกลุ่มจังหวัด ดังนี้**
- โครงการกรมยางพาราและเกษตรแฟร์ เสน่ห์อันดามัน (สำนักงานเกษตรและสหกรณ์จังหวัดตรัง)

ข้อมูลพื้นฐานของจังหวัดตรัง

๓๑ มีนาคม ๒๕๖๙

๑. ข้อมูลด้านการเกษตรของจังหวัด

๑.๑ พื้นที่

จังหวัดตรังมีพื้นที่ทั้งหมด ๓,๐๗๓,๔๔๙ ไร่ เป็นเนื้อที่ใช้ประโยชน์ทางการเกษตร ๑,๗๓๐,๖๒๑ ไร่ (๕๖.๓๑% ของพื้นที่ทั้งหมด)

- พื้นที่ปลูกข้าว ๙,๔๕๒ ไร่
- พืชสวน ประกอบด้วย ยางพารา ๑,๒๙๗,๔๑๑ ไร่ ปาล์มน้ำมัน ๓๕๐,๗๔๙ ไร่
- ไม้ผล ๑๔,๒๕๒ ไร่
- เนื้อที่ใช้ประโยชน์ทางการเกษตรอื่น ๕๘,๗๕๗ ไร่

โดยมีพื้นที่ชลประทาน ๑๒๔,๒๖๒ ไร่ (๗.๑๘% ของพื้นที่เกษตรกรรม)

๑.๒ สถานการณ์ด้านทรัพยากรการผลิตและแนวโน้ม

๑) ปริมาณน้ำภาพรวมจังหวัด ๑๘.๖๖๒ ล้าน ลบ.ม. (ข้อมูลจากโครงการชลประทานตรัง ณ ๓๑ มี.ค. ๖๙)

๒) ปริมาณน้ำฝนสะสมเฉลี่ย ปี ๖๙-ปัจจุบัน จำนวน ๕๔.๗๐ มม. (ข้อมูลจากโครงการชลประทานตรัง)

๓) ความต้องการใช้น้ำของจังหวัดตรัง (ตั้งแต่ พ.ย. ๖๘ - เม.ย. ๖๙) จำแนกเป็น ๔ ด้าน ดังนี้

กิจกรรมการใช้น้ำ	ปริมาณน้ำ (ล้าน ลบ.ม.)
๑. อุปโภค-บริโภค	๓.๑๐
๒. รักษาระบบนิเวศ	๓๙.๒๙
๓. เกษตรกรรม	๓๕.๓๕
๔. อุตสาหกรรม	๐.๔๒
รวม	๗๘.๑๖

ข้อมูลจากโครงการชลประทานตรัง

๔) การใช้ประโยชน์และความเหมาะสมของดินเพื่อการเพาะปลูก (Agri-Map analytic)

ชนิดสินค้า	พื้นที่ทำการเกษตรที่เหมาะสม (ไร่) (S๑+S๒)	พื้นที่ทำการเกษตรที่ไม่เหมาะสม (ไร่) (S๓+N)
ยางพารา	๗๐๔,๓๖๓	๓๑๙,๓๖๘
ปาล์มน้ำมัน	๑๖๙,๐๕๗	๓๗,๒๖๗
ข้าว	๑๐,๒๐๙	๒,๗๑๕
ไม้ผล	๑๖,๑๑๔	๑,๐๓๔
รวม	๘๙๙,๗๔๓	๓๖๐,๓๘๔

๑.๓ ขนาดเศรษฐกิจของจังหวัด

- ผลิตภัณฑ์มวลรวมจังหวัดจริง (Gross Provincial Products: GPP) ปี ๒๕๖๖



ข้อมูลจากสนง.สภาพัฒนาการเศรษฐกิจและสังคมแห่งชาติ, ก.ค. ๖๘

- ผลิตภัณฑ์มวลรวมจังหวัดจริง ปี ๒๕๖๕ - ๒๕๖๖

สาขา	ปี ๒๕๖๕ (ล้านบาท)	ปี ๒๕๖๖ (ล้านบาท)	เพิ่ม/ลด (ร้อยละ)
ภาคเกษตร	๒๒,๔๘๖	๑๘,๗๘๕	- ๑๖.๐๐
นอกภาคเกษตร	๕๐,๙๓๘	๕๒,๐๔๕	+ ๒.๐๐
ผลิตภัณฑ์มวลรวมจังหวัดจริง	๗๓,๔๒๔	๗๐,๘๓๐	- ๓.๕๔

ที่มา : ข้อมูลจากสนง.สภาพัฒนาเศรษฐกิจและสังคมแห่งชาติ, ก.ค. ๖๘

- จำนวนประชากร ๖๓๔,๙๕๙ คน ๒๔๖,๘๕๓ ครัวเรือน (ข้อมูลจากสำนักบริหารการทะเบียน กรมการปกครอง) เป็นภาคการเกษตร ๗๑,๕๙๖ ครัวเรือน และเป็นแรงงานภาคเกษตรกร ๑๒๑,๘๓๐ คน (ข้อมูลจากสนง.เกษตรจังหวัดจริง)

๑.๔ พืชเศรษฐกิจที่สำคัญ

ชนิดสินค้า	เนื้อที่ยืนต้น/เพาะปลูก (ไร่)	เนื้อที่กรี๊ด/ให้ผล/เก็บเกี่ยว (ไร่)	ผลผลิตรวม (ตัน)	ผลผลิตเฉลี่ย (กก./ไร่)
๑. ยางพารา	๑,๒๙๗,๔๑๑	๑,๑๙๕,๙๘๗	๒๖๕,๘๔๕	๒๑๙
๒. ปาล์มน้ำมัน	๓๕๐,๗๔๙	๓๐๕,๐๒๗	๘๙๕,๓๕๘	๒,๙๖๓
๓. ข้าว	๙,๔๕๒	๙,๔๕๒	๓,๖๕๗.๔๐	๓๘๗
๔. ทุเรียน	๖,๗๔๔	๓,๒๒๗	๑,๗๓๙	๕๓๙

ข้อมูลจากการประชุมคณะทำงานพัฒนาคุณภาพข้อมูลปริมาณการผลิตสินค้าเกษตรด้านพืช ภาคใต้

๑.๕ สัตว์เศรษฐกิจที่สำคัญ

- ๑) ด้านปศุสัตว์

ชนิดสินค้า	จำนวน (ตัว)	ปริมาณผลผลิต (ตัว/ฟอง)
๑. สุกร	๕๑,๙๕๗	๑๖๑,๐๑๕ ตัว
๒. ไก่เนื้อ	๑,๐๙๗,๒๐๖	๕,๒๗๓,๑๒๕ ตัว
๓. ไก่ไข่	๖๗๔,๕๘๕	๒๐๐,๘๕๙,๓๐๖ ฟอง
๔. โคเนื้อ	๘๕,๘๐๑	๑๓,๘๙๑ ตัว

สนง.ปศุสัตว์จังหวัดจริง

๒) ด้านประมง

ชนิดสินค้า	พื้นที่การเลี้ยง (ไร่)	ปริมาณผลผลิต (กก.)
๑. กุ้งขาว	๓,๘๓๗	๑๙,๖๘๓,๑๒๐
๒. กุ้งกุลาดำ	๕๓๖	๗๙๒,๖๒๐

สนง.ประมงจังหวัดตรัง/คณะทำงานบริหารจัดการข้อมูลด้านกุ้งทะเล

๑.๖ สินค้า GI จำนวน ๕ ชนิดสินค้า ดังนี้

๑) **หมูย่างเมืองตรัง** เมื่อย่างสุก จะมีหนังกรอบ สีเหลืองทอง เนื้อหอมนุ่ม รสชาติอร่อย กลมกล่อม ผลิตในจังหวัดตรัง ข้อแตกต่างระหว่างหมูย่างเมืองตรังกับของที่อื่น คือ หมูย่างที่อื่นมักจะย่างโดยใช้เตาอย่างแบบธรรมดา อย่างเป็นขั้น การหมักเครื่องปรุงแตกต่างกัน สำหรับหมูย่างเมืองตรังมีเอกลักษณ์เฉพาะ ผลิตด้วยกรรมวิธีที่ถ่ายทอดกันมาจากรุ่นสู่รุ่น หมักหมูด้วยเครื่องเทศที่มีสูตรเฉพาะหมักในห้องที่มีมุ้งลวดกันแมลงอย่างทั่ว เตาท่างหมูต้องเป็นเตาก่อด้วยอิฐ ใช้ไม้ย่างพาราในพื้นที่จังหวัดตรังเป็นเชื้อเพลิงในการย่าง

๒) **พริกไทยตรัง (Phrikthai Trang หรือ Trang Peper)** เป็นพริกไทยสายพันธุ์พื้นเมือง (ปะเหลียน) ที่มีรสชาติเผ็ดร้อน กลิ่นฉุน เป็นเอกลักษณ์

ลักษณะของสินค้า

๒.๑) พันธุ์ พริกไทยสายพันธุ์พื้นเมือง (ปะเหลียน) มี ๒ ลักษณะ คือ ยอดแดงและยอดม่วง

๒.๒) ลักษณะทางกายภาพ

๒.๒.๑) พริกไทยอ่อน ผลิตจากผลอ่อนของพริกไทย มีสีเขียวอ่อน เม็ดกลม กลิ่นฉุน น้อยกว่าเม็ดพริกไทยดำ รสชาติเผ็ดร้อน

๒.๒.๒) พริกไทยดำแบบเม็ด ผลิตจากพริกไทยที่แก่จัด นำมาตากแดดหรืออบให้เม็ดแห้ง มีลักษณะเป็นเม็ดกลม เปลือกนอกสีน้ำตาลเข้มเกือบดำ ผิวเปลือกมีรอยย่น กลิ่นหอมเย็น มีรสชาติเผ็ดร้อน

๒.๒.๓) พริกไทยขาวแบบเม็ด ผลิตจากพริกไทยที่แก่จัดนำมาทำให้เปลือกหลุดออกแล้วนำไปตากแดดหรืออบให้เม็ดแห้ง มีลักษณะเป็นเม็ดกลม สีขาวอมเทา ผิวเรียบ มีรอยเส้นตามยาว กลิ่นหอมเย็น มีรสชาติเผ็ดร้อน

๒.๒.๔) พริกไทยดำแบบป่น ผลิตจากพริกไทยดำแบบเม็ดที่ผ่านกระบวนการป่นให้มีลักษณะเป็นผงละเอียดมีสีน้ำตาลเข้มออกดำ รสชาติเผ็ดร้อน กลิ่นหอมฉุน ไม่มีสิ่งเจือปน

๒.๒.๕) พริกไทยขาวแบบป่น ผลิตจากพริกไทยขาวแบบเม็ดที่ผ่านกระบวนการป่นให้มีลักษณะเป็นผงละเอียด มีสีน้ำตาลอ่อน รสชาติเผ็ดร้อน กลิ่นหอมฉุน ไม่มีสิ่งเจือปน

สารสำคัญ พริกไทยตรัง มีสารพิเพอร์รีน อยู่ในช่วง ๒-๕ เปอร์เซ็นต์ ปริมาณกรดไขมันลอริก (Lauric acid) จำนวน ๑๑.๓๑ mg/๑๐๐ g และแกมมา ไลโนเลอิก (Gamma-linolenic acid) จำนวน ๑๔.๘๘๘ mg/๑๐๐ g ซึ่งเป็นปริมาณที่สูงกว่าพริกไทยทั่วไป (ข้อมูลจากโครงการศึกษาวิจัยการยกระดับผู้ประกอบการและกระบวนการผลิตพริกไทยตรัง โดยใช้อัตลักษณ์ภูมิปัญญาสู่มาตรฐานการผลิตระดับพรีเมียม มหาวิทยาลัยเทคโนโลยีราชมงคลศรีวิชัย วิทยาเขตตรัง)

๓) **ข้าวเบายอดม่วง (Bao Yod Muang Trang Rice หรือ Khao Bao Yod Muang Trang)** เป็นข้าวพันธุ์พื้นเมือง ไวต่อช่วงแสง เปลือกข้าวมีสีฟางเข้ม เมล็ดข้าวกลี้ยง และข้าวซ้อมมือมีสีแดงหรือสีขาปนแดง เมล็ดข้าวขาวมีสีขุ่น เมื่อหุงสุกเมล็ดข้าวมีความมันวาว เหนียวนุ่ม รสชาติมัน เยื่อหุ้มเมล็ดนุ่ม ไม่กรอบหรือกระด้าง

๔) **แตงโมเกาะสุกร (Koh Sukorn Watermelon หรือ Taeng Mo Koh Sukorn)** แตงโมพันธุ์ธรรมดา และพันธุ์ไม่มีเมล็ด รูปทรงและสีเปลือกตามแต่ละสายพันธุ์ โดยสีเปลือกอ่อนกว่าแตงโมพันธุ์เดียวกันที่ปลูกในพื้นที่อื่น ทำให้เห็นลวดลายชัดเจน เนื้อมีสีแดง สีส้ม และสีเหลือง เนื้อละเอียด กรอบ รสชาติหวานธรรมชาติ ปลูกบนพื้นที่เกาะสุกร ในเขตตำบลเกาะสุกร อำเภอปะเหลียน จังหวัดตรัง

๕) **ผ้าทอนาหมื่นศรี (Na Muen Sri Woven Fabric หรือ Pa Tho Na Muen Sri)** ผ้าทอนาหมื่นศรี หมายถึง ผ้าทอ ผ้าชิ้น ผ้าพันคอ สไบ ผ้าขาวม้า ที่ต้องผลิตในเขตพื้นที่ตำบลนาหมื่นศรี อำเภอนาโยง จังหวัดตรัง ผลิตภัณฑ์จากผ้าทอนาหมื่นศรี เช่น เสื้อ กระเป๋า เป็นต้น ทำการแปรรูปในพื้นที่ครอบคลุมทุกอำเภอของจังหวัดตรัง เป็นผ้าทอที่สร้างลวดลายด้วยการเก็บตะกอ และทอยกดอก มีลักษณะการทอมือตามกรรมวิธีภูมิปัญญาดั้งเดิม เนื้อผ้ามันวาว เหลือบเงา โทนสีสว่างสดใส ทอละเอียดแน่นสม่ำเสมอ

๑.๗ สินค้า OTOP จำนวน ๑๒ ชนิดสินค้า

สินค้า	ชื่อผู้ผลิต/ผู้ประกอบการ
๑. ขนมเปี๊ยะ	ขนมเปี๊ยะซอย ๙
๒. หมูย่าง	แจ๊บบหมูย่างลำภูรา/หมูย่างโกสุย/โกด้วง
๓. ข้าวยำทางเลือก/ข้าวยำพันล้าน	ร้านทางเลือก/ข้าวยำพันล้าน by หมออิส
๔. ขนมจีบ	ขนมจีบป่าพิณ/แม่จวน
๕. ผลิตภัณฑ์ไม้เทพธาโร	ผลิตภัณฑ์ไม้เทพธาโรถ้าเลเขากอบ
๖. ผลิตภัณฑ์ประเภทผ้า (ผ้าทอ ผ้ามัดย้อม ผ้าบาติก ผ้าปาเต๊ะพันท์)	วิสาหกิจชุมชนผ้าทอนาหมื่นศรี/ท่าพญาบาติก/โต๊ะเมืองบาติก/ครามคุณ
๗. ผลิตภัณฑ์จักสานก้านจาก	จักสานก้านจากบ้านนายอดทอง
๘. ผลิตภัณฑ์จากเตยปาหนัน	กลุ่มแม่บ้านเกษตรกรดุหลุนสามัคคี
๙. ผลิตภัณฑ์สมุนไพรที่ไม่ใช่อาหาร	กรรมนิกาสมุนไพร/บริษัทบ้านวังอินทร์ผลิตภัณฑ์สมุนไพรไทย จำกัด
๑๐. ผลิตภัณฑ์แปรรูปจากอาหารทะเล (ปลาเค็ม กุ้งแห้ง กะปิ)	นางศุภวรรณ อันเต็ง/กลุ่มแม่บ้านเกษตรกรทุ่งรวงทอง/กะปิจะนี
๑๑. ขนมเค้ก	บ้านขนมสุภวัลย์/ร้านเค้กนิษฐา/ร้านเค้กสายใจ
๑๒. มะนาวดองบัว	นางศิริมา คงเสรินนท์

ข้อมูลจากสำนักงานพัฒนาชุมชนจังหวัดตรัง

๑.๘ โครงการชุมชนท่องเที่ยว OTOP นวัตวิถี

จังหวัดตรัง มีชุมชน OTOP นวัตวิถี ทั้งหมด ๔๕ ชุมชน โดยมีชุมชน OTOP นวัตวิถี ที่เกี่ยวกับด้านการเกษตร

๑๐ ชุมชน ได้แก่

ชุมชน	สถานที่
๑. ชุมชนบ้านท่าคลอง (หมู่บ้านเศรษฐกิจพอเพียง)	หมู่ที่ ๓ ตำบลลิพัง อำเภอปะเหลียน จังหวัดตรัง
๒. ชุมชนบ้านไสใหญ่ (หมู่บ้านเศรษฐกิจพอเพียง)	หมู่ที่ ๗ ตำบลอ่าวตง อำเภอวังวิเศษ จังหวัดตรัง
๓. ชุมชนบ้านหลังสวน (หมู่บ้านเศรษฐกิจพอเพียง)	หมู่ที่ ๒๑ ตำบลเขาวิเศษ อำเภอวังวิเศษ จังหวัดตรัง
๔. ชุมชนบ้านกลางเหนือ (หมู่บ้านเศรษฐกิจพอเพียง)	หมู่ที่ ๗ ตำบลควนเมา อำเภอรษฎา จังหวัดตรัง
๕. ชุมชนบ้านยูงงาม (หมู่บ้านเศรษฐกิจพอเพียง)	หมู่ที่ ๑ ตำบลโพรงจระเข้ อำเภอย่านตาขาว จังหวัดตรัง
๖. ชุมชนบ้านท่าด่าน (หมู่บ้านเศรษฐกิจพอเพียง)	หมู่ที่ ๑๐ ตำบลทุ่งค่าย อำเภอย่านตาขาว จังหวัดตรัง
๗. ชุมชนบ้านวังตะเคียน (หมู่บ้านเศรษฐกิจพอเพียง)	หมู่ที่ ๙ ตำบลเกาะเปียง อำเภอย่านตาขาว จังหวัดตรัง
๘. ชุมชนบ้านลำขนุน (หมู่บ้านเศรษฐกิจพอเพียง)	หมู่ที่ ๘ ตำบลนาชุมเห็ด อำเภอย่านตาขาว จังหวัดตรัง
๙. ชุมชนบ้านบนควน (หมู่บ้านข้าวหลาม)	หมู่ที่ ๘ ตำบลโคกสะบ้า อำเภอนาโยง จังหวัดตรัง
๑๐. ชุมชนบ้านป่ายาง (หมู่บ้านหมูย่าง)	หมู่ที่ ๔ ตำบลนาโยงเหนือ อำเภอนาโยง จังหวัดตรัง

ข้อมูลจากสำนักงานพัฒนาชุมชนจังหวัดตรัง

๑.๙ สหกรณ์และกลุ่มเกษตรกร

๑) จังหวัดตรังมีสหกรณ์ ๗๗ แห่ง และกลุ่มเกษตรกร ๘ แห่ง รวม ๘๕ แห่ง สมาชิก ๘๗,๐๗๒ ราย มูลค่าธุรกิจ ๒๑,๐๐๐ ล้านบาท โดยเป็นสหกรณ์ภาคเกษตร ๕๗ แห่ง สมาชิก ๖๑,๘๘๔ ราย มูลค่าธุรกิจ ๙,๐๙๖ ล้านบาท

๒) การจัดขึ้นมาตรฐานสหกรณ์ภาคการเกษตรในจังหวัดตรัง

๒.๑) ชั้น ๑ จำนวน ๘ แห่ง

๒.๒) ชั้น ๒ จำนวน ๒๑ แห่ง

๒.๓) ชั้น ๓ จำนวน ๒๗ แห่ง

หมายเหตุ : สหกรณ์ตั้งใหม่ ๑ แห่ง ที่ยังไม่ได้รับการจัดชั้น ๑ แห่ง

ข้อมูลจากสำนักงานสหกรณ์จังหวัดตรัง

๒. ข้อมูลการรับรองมาตรฐานสินค้าของจังหวัด

๒.๑ มาตรฐานเกษตรอินทรีย์ ประกอบด้วย

๑) ข้าว จำนวน ๑๒๐ ราย พื้นที่ ๕๐๖.๗๕ ไร่

๒) พืชผัก จำนวน ๔ ราย พื้นที่ ๒๒ ไร่

ชนิดสินค้า	จำนวนราย	จำนวนไร่
๑) ข้าว	๑๒๐ ราย	๕๐๖.๗๕ ไร่
๒) พืชผัก/ไม้ผล	๔ ราย	๒๒ ไร่
รวมทั้งสิ้น	๑๒๔ ราย	๕๒๘.๗๕ ไร่

๒.๒ มาตรฐาน GAP ด้านพืช เกษตรกร ๗๖๑ ราย พื้นที่ ๓,๖๕๐.๘๘ ไร่ ด้านประมง เกษตรกร ๑๗๔ ราย พื้นที่ ๑,๘๙๗.๒๗ ไร่ และด้านปศุสัตว์ จำนวน ๑๖๓ ฟาร์ม

ชนิดสินค้า	จำนวนราย/แปลง/ฟาร์ม	จำนวนไร่
๑) พืช/ ผัก/ ไม้ผล	๕๑๗ ราย ๙๖๐ แปลง	๒,๓๕๓.๓๘ ไร่
๒) ข้าว	๒๕๕ ราย	๑,๓๕๗.๗๕ ไร่
๓) ประมง	๑๗๔ ราย	๑,๘๙๗.๒๗ ไร่
๓.๑ กุ้งทะเล	๑๔๗ ราย	๑,๘๗๕.๗๐ ไร่
๓.๒ ปลาน้ำจืด	๑๖ ราย	๑๑.๕๗ ไร่
๓.๓ ปูทะเล	๒ ราย	๗.๑ ไร่
๓.๔ กบ	๒ ราย	๐.๒๗ ไร่
๓.๕ ปลา กัด	๕ ราย	๑.๗๐ ไร่
๓.๖ ลูกพันธุ์กุ้งทะเล	๑ ราย	๑.๐๕ ไร่
๓.๗ ลูกพันธุ์กบ	๑ ราย	๐.๐๔ ไร่
๔) ปศุสัตว์	๑๖๓ ฟาร์ม	
๔.๑ ไก่เนื้อ	๑๑๐ ฟาร์ม	
๔.๒ ไก่ไข่	๘ ฟาร์ม	
๔.๓ สุกร	๔๔ ฟาร์ม	
๔.๔ โคเนื้อ	๑ ฟาร์ม	

๓. งบประมาณ ปีงบประมาณ พ.ศ. ๒๕๖๙

ได้รับการจัดสรรทั้งสิ้น ๘๐๖.๗๘๙๑ ล้านบาท เบิกจ่ายแล้ว ๑๐๘.๗๐๙๑ ล้านบาท คิดเป็นร้อยละ ๑๓.๔๗ ดังนี้

๓.๑ งบประมาณของส่วนราชการต้นสังกัด (Function Base)

ปีงบประมาณ พ.ศ. ๒๕๖๙ หน่วยงานสังกัดกระทรวงเกษตรและสหกรณ์จังหวัดตรัง ได้รับความสรร งบประมาณในการขับเคลื่อนงานด้านการเกษตรและสหกรณ์ของจังหวัด จำนวน ๗๙๑.๕๐๔๒ ล้านบาท เบิกจ่ายแล้ว ๑๐๘.๒๔๒๑ ล้านบาท คิดเป็นร้อยละ ๑๓.๖๘ (ข้อมูล ณ ๓๑ ธันวาคม ๒๕๖๘) ดังนี้

หน่วยงาน	งบประมาณ (ล้านบาท)	การเบิกจ่าย (ล้านบาท)	ร้อยละ
๑. สนง.เกษตรและสหกรณ์จังหวัดตรัง	๐.๑๓๐๑	๐.๐๖๑๑	๔๖.๙๓
๒. สนง.เกษตรจังหวัดตรัง	๒.๑๙๔๐	๐.๒๔๘๓	๑๑.๓๒
๓. ศูนย์ขยายพันธุ์พืชที่ ๒ จังหวัดตรัง	๐.๙๗๘๓	๐.๒๓๐๘	๒๓.๖๐
๔. สนง.ประมงจังหวัดตรัง	๑.๒๗๑๒	๐.๘๖๖๒	๖๘.๑๔
๕. ศูนย์วิจัยและพัฒนาการเพาะเลี้ยงสัตว์น้ำชายฝั่งจังหวัดตรัง	๑.๓๔๘๙	๐.๔๖๙๒	๓๔.๗๘
๖. ศูนย์วิจัยและพัฒนาการเพาะเลี้ยงสัตว์น้ำจืดตรัง	๑.๗๐๔๐	๐.๓๘๐๕	๒๒.๓๓
๗. ด้านตรวจประมงตรัง	๐.๒๓๓๘	๐.๐๙๖๑	๔๑.๑๒
๘. สนง.ปศุสัตว์จังหวัดตรัง	๐.๘๙๑๕	๐.๐๒๔๒	๒.๗๑
๙. ศูนย์วิจัยและบำรุงพันธุ์สัตว์ตรัง	๑.๔๕๘๑	๐.๖๙๗๕	๔๗.๘๔
๑๐. ศูนย์วิจัยและพัฒนาอาหารสัตว์ตรัง	๑.๘๙๘๗	๐.๔๘๗๐	๒๕.๖๕
๑๑. โครงการชลประทานตรัง	๒๓๙.๕๘๖๙	๑๔.๘๑๐๕	๖.๑๘
๑๒. สถานีพัฒนาที่ดินตรัง	๑๒.๕๓๑๒	๐.๕๕๐๕	๔.๓๙
๑๓. ศูนย์วิจัยและพัฒนาการเกษตรตรัง	๐.๙๖๔๔	๐.๒๐๙๔	๒๑.๗๑
๑๔. ศูนย์วิจัยพืชสวนตรัง	๐.๗๘๒๔	๐.๑๘๒๔	๒๓.๓๒

หน่วยงาน	งบประมาณ (ล้านบาท)	การเบิกจ่าย (ล้านบาท)	ร้อยละ
๑๕. ด้านตรวจพืชทำเรือกันตัง	๐.๐๗๐๐	๐.๐๕๐๐	๗๑.๔๓
๑๖. ศูนย์หม่อนไหมเฉลิมพระเกียรติฯ ตรัง	๐.๒๕๖๒	๐.๐๑๒๘	๕.๐๐
๑๗. สนง.การปฏิรูปที่ดินจังหวัดตรัง	๒.๓๑๕๗	๐.๕๑๓๖	๒๒.๑๘
๑๘. สนง.ตรวจบัญชีสหกรณ์ตรัง	๓.๘๒๖๓	๐.๖๑๘๘	๑๖.๒๐
๑๙. สนง.สหกรณ์จังหวัดตรัง	๑.๔๑๓๓	๐.๑๔๙๔	๑๐.๕๗
๒๐. การยางแห่งประเทศไทยจังหวัดตรัง	๕๑๗.๖๔๙๒	๘๗.๕๘๒๘	๑๖.๙๒
รวม	๗๙๑.๕๐๔๒	๑๐๘.๒๔๒๑	๑๓.๖๘

๓.๒ งบประมาณจังหวัด (Area Base)

ปีงบประมาณ พ.ศ. ๒๕๖๙ หน่วยงานในสังกัดกระทรวงเกษตรและสหกรณ์จังหวัดตรัง ได้รับจัดสรรงบประมาณจังหวัด จำนวน ๗ โครงการ งบประมาณ ๕.๗๐๐๓ ล้านบาท ยังไม่มีการเบิกจ่าย (ข้อมูล ณ ๓๑ ธันวาคม ๒๕๖๘) ดังนี้

๑. โครงการเพิ่มประสิทธิภาพการผลิตปาล์มน้ำมันคุณภาพ อย่างยั่งยืน งบประมาณ ๐.๔๓๒๒ ล้านบาท ยังไม่เบิกจ่าย (สำนักงานเกษตรและสหกรณ์จังหวัดตรัง)

๒. โครงการขยายผลเกษตรเพื่ออาหารกลางวันตามแนวพระราชดำริ งบประมาณ ๐.๙๐๙๘ ล้านบาท ยังไม่เบิกจ่าย (สำนักงานเกษตรและสหกรณ์จังหวัดตรัง)

๓. โครงการส่งเสริมสินค้าเกษตรอัตลักษณ์ เพื่อขับเคลื่อนสู่สินค้าเกษตรมูลค่าสูง

- กิจกรรมส่งเสริมการแปรรูปผลิตภัณฑ์จากข้าวเบายอดม่วง งบประมาณ ๐.๒๘๘๐ ล้านบาท ยังไม่เบิกจ่าย (สำนักงานเกษตรจังหวัดตรัง)

- กิจกรรมเพิ่มประสิทธิภาพการผลิตและการแปรรูปพริกไทยตรังพันธุ์ปะเหลียน สู่สินค้าเกษตรมูลค่าสูง งบประมาณ ๐.๖๒๑๒ ล้านบาท ยังไม่เบิกจ่าย (สำนักงานเกษตรและสหกรณ์จังหวัดตรัง)

- กิจกรรมส่งเสริมพัฒนาเพื่อการแปรรูปและการท่องเที่ยวเชิงเกษตรกลุ่มแปลงใหญ่จาก งบประมาณ ๐.๐๙๕๐ ล้านบาท ยังไม่เบิกจ่าย (สำนักงานเกษตรจังหวัดตรัง)

๔. โครงการส่งเสริมและพัฒนากาปลูกข้าวไร่ เพื่อการบริโภคอย่างยั่งยืน งบประมาณ ๐.๙๓๒๖ ล้านบาท ยังไม่เบิกจ่าย (สำนักงานเกษตรจังหวัดตรัง)

๕. โครงการเพิ่มประสิทธิภาพการผลิตและพัฒนากาตลาดทุเรียนจังหวัดตรัง งบประมาณ ๒.๑๒๑๕ ล้านบาท ยังไม่เบิกจ่าย (สำนักงานเกษตรจังหวัดตรัง)

๖. โครงการพัฒนาผลิตภัณฑ์จากวัสดุเหลือใช้ทางการเกษตรจังหวัดตรัง งบประมาณ ๐.๓๐๐๐ ล้านบาท ยังไม่เบิกจ่าย (สำนักงานเกษตรจังหวัดตรัง)

๗. โครงการส่งเสริมการใช้เทคโนโลยีพลังงานทดแทนเพื่อเศรษฐกิจฐานราก งบประมาณ ๐.๑๙๕๓ ล้านบาท ยังไม่เบิกจ่าย (สำนักงานเกษตรจังหวัดตรัง)

๓.๓ งบประมาณกลุ่มจังหวัด(Area Base)

ปีงบประมาณ พ.ศ. ๒๕๖๙ หน่วยงานในสังกัดกระทรวงเกษตรและสหกรณ์จังหวัดตรัง ได้รับจัดสรรงบประมาณกลุ่มจังหวัดภาคใต้ฝั่งอันดามัน จำนวน ๑ โครงการ ได้แก่ โครงการมหรรมายางพาราและเกษตรแฟร์เสน่ห์อันดามัน งบประมาณ ๗.๑๗๙๐ ล้านบาท ยังไม่เบิกจ่าย โดยมีเป้าหมายดำเนินการ ๑๐ กิจกรรม (สำนักงานเกษตรและสหกรณ์จังหวัดตรัง)

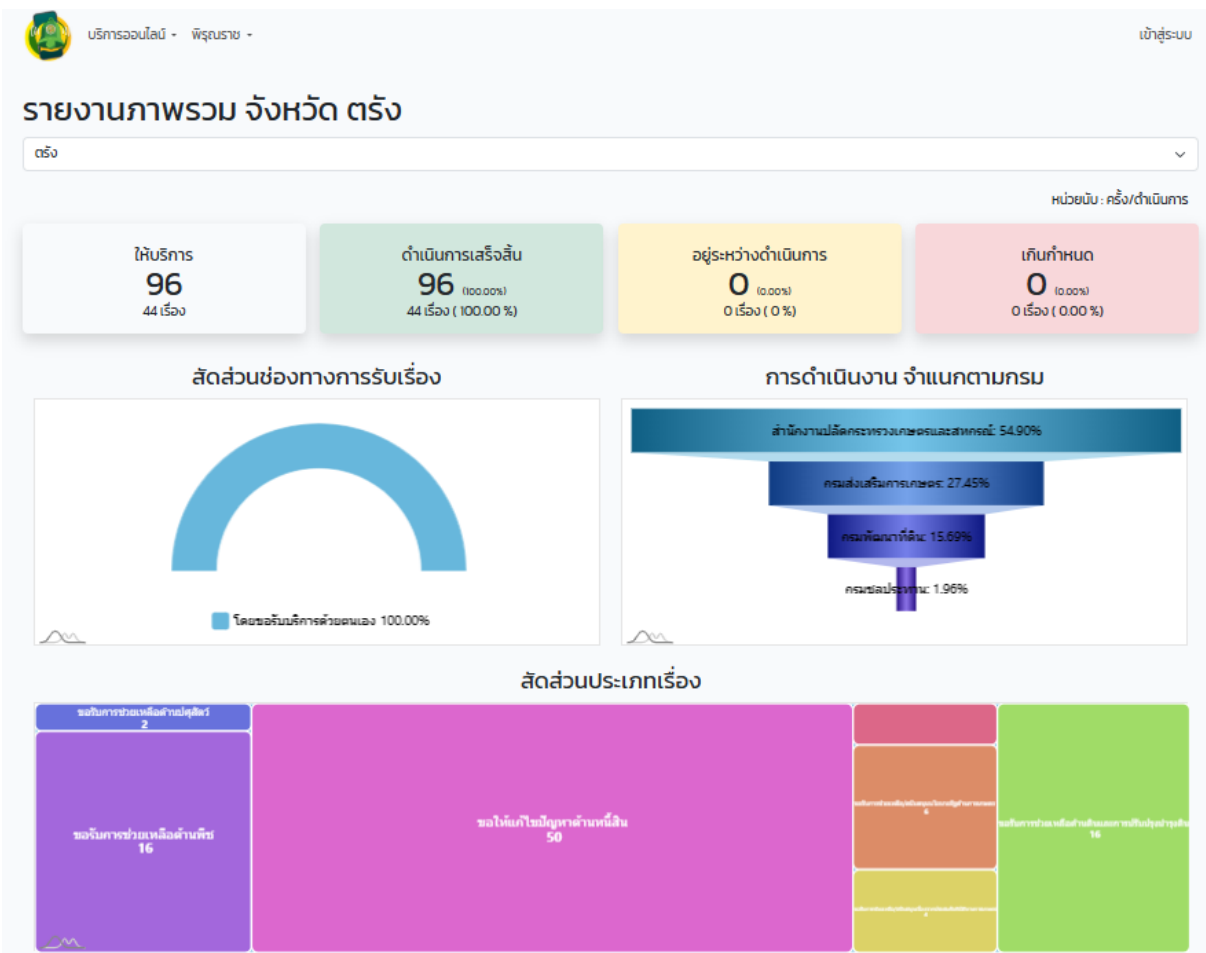
๓.๔ งบอื่นๆ

ปีงบประมาณ พ.ศ. ๒๕๖๙ หน่วยงานสังกัดกระทรวงเกษตรและสหกรณ์จังหวัดตรัง ได้รับจัดสรรงบประมาณอื่นๆ ในการขับเคลื่อนงานด้านการเกษตรและสหกรณ์ของจังหวัด จำนวน ๒.๔๒๕๖ ล้านบาท เบิกจ่ายแล้ว ๐.๔๖๗๑ ล้านบาท คิดเป็นร้อยละ ๑๙.๒๖ (ข้อมูล ณ ๓๑ ธันวาคม ๒๕๖๘) ดังนี้

หน่วยงาน	งบประมาณ (ล้านบาท)	การเบิกจ่าย (ล้านบาท)	ร้อยละ
๑. ศูนย์วิจัยและพัฒนาการเพาะเลี้ยงสัตว์น้ำจืดตรัง	๐.๒๕๖๙	๐.๑๐๙๒	๔๒.๕๓
๒. สนง.การปฏิรูปที่ดินจังหวัดตรัง	๒.๑๔๘๗	๐.๓๕๗๙	๑๖.๖๖
รวม	๒.๔๒๕๖	๐.๔๖๗๑	๑๙.๒๖

๔. ผลการดำเนินงานโครงการสำคัญ (Agenda)

๔.๑ การให้บริการศูนย์บริการเกษตรพิรุณราช จังหวัดตรัง (ข้อมูล ณ ๓๐ มี.ค. ๖๙) ศูนย์บริการเกษตรพิรุณราช จังหวัดตรัง มีการให้บริการแก่เกษตรกรผ่านระบบฯ แล้ว จำนวน ๔๔ เรื่อง โดยดำเนินการเสร็จสิ้นแล้ว ๔๔ เรื่อง รายละเอียดดังนี้



หน่วยงานผู้รับเรื่อง

หน่วยงาน	จำนวนเรื่อง	สถานะ
๑. สำนักงานเกษตรและสหกรณ์จังหวัดตรัง	๒๓	● ดำเนินการเสร็จสิ้น ๒๓ เรื่อง
๒. สำนักงานเกษตรอำเภอวังวิเศษ	๔	● ดำเนินการเสร็จสิ้น ๔ เรื่อง
๓. สำนักงานเกษตรอำเภอเมืองตรัง	๑	● ดำเนินการเสร็จสิ้น ๑ เรื่อง
๔. สำนักงานเกษตรอำเภอสิเกา	๓	● ดำเนินการเสร็จสิ้น ๓ เรื่อง
๕. สถานีพัฒนาที่ดินตรัง	๘	● ดำเนินการเสร็จสิ้น ๘ เรื่อง
๖. สำนักงานเกษตรอำเภอนาโยง	๑	● ดำเนินการเสร็จสิ้น ๑ เรื่อง
๗. สำนักงานเกษตรอำเภอกันตัง	๔	● ดำเนินการเสร็จสิ้น ๔ เรื่อง
รวม	๔๔	● ดำเนินการเสร็จสิ้น ๔๔ เรื่อง

๔.๒ โครงการช่วยเหลือเกษตรกรของกระทรวงเกษตรและสหกรณ์ตามนโยบายรัฐบาลพื้นที่จังหวัดตรัง ปี ๒๕๖๘/๒๕๖๙

๑) โครงการสนับสนุนเงินช่วยเหลือเกษตรกรผู้ปลูกข้าวนาปรัง ปี ๒๕๖๘ ชกส. จ่ายเงินให้แก่เกษตรกรแล้ว จำนวน ๓๗ ราย เป็นเงิน ๒๔๗,๑๕๕ บาท

๒) โครงการสนับสนุนเงินช่วยเหลือเกษตรกรผู้ปลูกข้าวนาปี และส่งเสริมการเพาะปลูกให้เหมาะสมกับศักยภาพพื้นที่ ปีการผลิต ๒๕๖๘ /๖๙ ชกส. จ่ายเงินให้แก่เกษตรกรแล้ว จำนวน ๑,๐๖๙ ราย เป็นเงิน ๖,๐๔๖,๐๕๗.๕๐ บาท

หมายเหตุ : เป็นการโอนเงินตามสาขาของการเปิดบัญชีของเกษตรกร (ข้อมูล ณ วันที่ ๓๑ มีนาคม ๒๕๖๙)

๕. สถานการณ์การผลิตและราคาสินค้าเกษตรที่สำคัญ

๑) ยางพารา เนื้อที่กรีดยางปี ๒๕๖๗ จำนวน ๑,๑๙๕,๙๘๗ ไร่ คาดการณ์ผลผลิตจะออกสู่ตลาดเดือนมีนาคม ๒๕๖๙ จำนวน ๕,๖๗๗ ตัน ราคาเฉลี่ยน้ำยางสดเดือนกุมภาพันธ์ ๒๕๖๙ จำนวน ๖๒.๖๙ บาท/กก. เพิ่มขึ้นจากเดือนก่อนหน้า จำนวน ๖.๗๓ บาท/กก. หรือเพิ่มขึ้น ร้อยละ ๑๒.๐๒

๒) ปาล์มน้ำมัน เนื้อที่ให้ผล ปี ๒๕๖๗ จำนวน ๓๐๕,๐๒๗ ไร่ คาดการณ์ผลผลิตจะออกสู่ตลาดเดือนมีนาคม ๒๕๖๙ จำนวน ๘๓,๕๓๑ ตัน ราคาเฉลี่ยเดือนกุมภาพันธ์ ๒๕๖๙ จำนวน ๖.๘๒ บาท/กก. เพิ่มขึ้นจากเดือนก่อนหน้า จำนวน ๐.๕๖ บาท/กก. หรือเพิ่มขึ้นร้อยละ ๘.๙๔

๓) กุ้งขาวแวนนาไม พื้นที่เลี้ยง ๒,๙๔๐ ไร่ ปี ๒๕๖๘ คาดการณ์ผลผลิตจะออกสู่ตลาดเดือนมีนาคม ๒๕๖๙ จำนวน ๑,๑๖๗ ตัน ราคาเฉลี่ยกุ้งขาว (ขนาด ๗๐ ตัว/กก.) เดือนมีนาคม ๒๕๖๙ จำนวน ๑๔๗ บาท/กก. ลดลงจากเดือนก่อนหน้า จำนวน ๑๔ บาท/กก.

๖. สถานการณ์และการช่วยเหลือภัยพิบัติด้านการเกษตร

๖.๑ สถานการณ์ภัยพิบัติด้านการเกษตร (อุทกภัย)

-ไม่มี-

๖.๒ การช่วยเหลือตามระเบียบกระทรวงการคลังฯ

-ไม่มี-

๖.๓ ผลการเฝ้าระวังโรคและแมลงศัตรูสำคัญ (ที่มา : กองส่งเสริมการอารักขาพืชจัดการดินปุ๋ย
กรมส่งเสริมการเกษตร ข้อมูล ณ วันที่ ๑๑ มีนาคม ๒๕๖๙)

๖.๓.๑ สถานการณ์ศัตรูพืชระบาด

๑) มะพร้าว

- ๑.๑) แมลงดำหนาม พื้นที่ระบาดรวม ๓๖ ไร่
- ๑.๒) ดั้วแรด พื้นที่ระบาดรวม ๐.๗๕ ไร่

๒) ปาล์มน้ำมัน

- ๒.๑) ดั้วแรด พื้นที่ระบาดรวม ๔๗.๕๐ ไร่
- ๒.๒) ดั้วกู่หลาบ พื้นที่ระบาดรวม ๒๖ ไร่
- ๒.๓) โรคลำต้นเน่า พื้นที่ระบาด รวม ๒๑๔ ไร่
- ๒.๔) โรคใบจุดสาหร่าย พื้นที่ระบาด รวม ๓,๗๒๙.๗๕ ไร่

๓) ยางพารา

- ๓.๑) โรครากขาว พื้นที่ระบาดรวม ๑,๐๙๙ ไร่
- ๓.๒) อาการเปลือกแห้ง พื้นที่ระบาดรวม ๔,๒๕๙.๒๕ ไร่

๔) ทุเรียน

- ๔.๑) เพลี้ยแป้ง พื้นที่ระบาดรวม ๐.๕๐ ไร่
- ๔.๒) เพลี้ยไก่แจ้ พื้นที่ระบาดรวม ๕๑ ไร่
- ๔.๓) โรครากเน่าโคนเน่า พื้นที่ระบาดรวม ๑๙ ไร่
- ๔.๔) โรคใบจุดสาหร่าย พื้นที่ระบาด รวม ๐.๕๐ ไร่

๕) มังคุด

- ๕.๑) โรคใบจุดสาหร่าย พื้นที่ระบาดรวม ๓ ไร่