

พื้นที่ทั้งหมด 3,073,449 ไร่ เป็นพื้นที่
การเกษตร 1,755,366 ไร่ คิดเป็น 57.11%

พืชเศรษฐกิจ (ตัน)

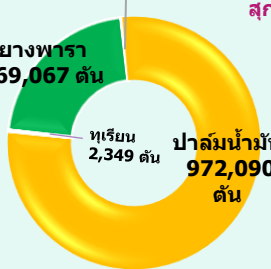
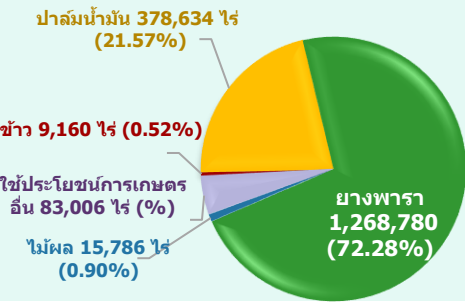
ข้าว ; 3,518 ตัน

สัตว์เศรษฐกิจ (ตัว)

สัตว์น้ำเศรษฐกิจ (ตัน)

กุ้งกุลาดำ 1,015.86 ตัน

กุ้งขาวแวนนาไม
18,564.14 ตัน



สุกร 70,458 ตัว

โคเนื้อ 78,417 ตัว

ไก่ไข่ 589,085 ตัว

ไก่เนื้อ 1,084,593 ตัว



GPP จังหวัดตั้ง (ปี 2566) มูลค่า 70,830 ล้านบาท
ภาคเกษตร มูลค่า 18,785 ล้านบาท คิดเป็นร้อยละ 26.52
และนอกภาคเกษตร มูลค่า 52,044 ล้านบาท คิดเป็น
ร้อยละ 73.48
จำนวนประชากร 633,416 คน เป็นภาคการเกษตร
69,875ครัวเรือน เป็นแรงงานภาคเกษตรกร 122,631 คน
ปริมาณน้ำประปา 14.985 ล้าน ลบ.ม.
ปริมาณน้ำฝนสะสมเฉลี่ย ปี 69 จำนวน 372.80 มม.
(ณ 26 พ.ค. 69)

สินค้า GI



1. หมูย่างเมืองตรัง



2. พริกไทยตรัง



3. ข้าวเบญจอลมวง



4. แดงโมเกาะสุกร



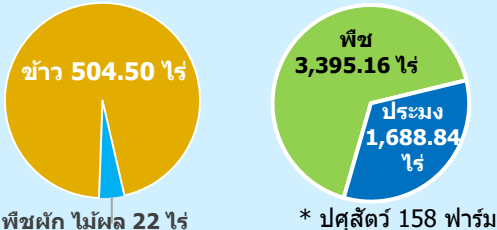
5. ผ้าทอนาหมื่นศรี

ประสิทธิภาพการผลิตสินค้าเกษตรด้านพืช (กก./ไร่)

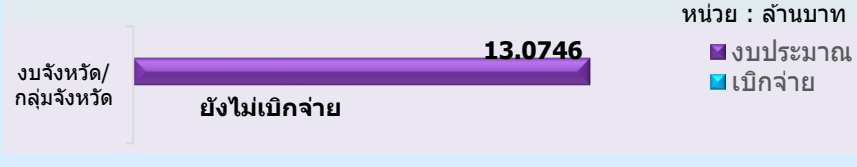


สินค้าเกษตรที่ได้รับรองมาตรฐาน

เกษตรอินทรีย์ (526.50 ไร่) GAP (5,548.15 ไร่)

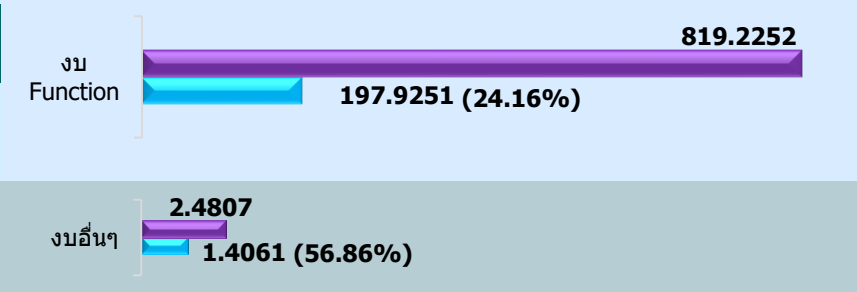


งบประมาณในการขับเคลื่อนงานด้านการเกษตรจังหวัดตรังปีงบประมาณ พ.ศ.2569
จำนวน 819.2252 ล้านบาท เบิกจ่ายแล้ว 197.9251 ล้านบาท คิดเป็น 24.16%
(ข้อมูล ณ 30 เม.ย.69)



สถานการณ์และการช่วยเหลือภัยพิบัติด้านการเกษตร

- (ข้อมูล ณ วันที่ 24 เม.ย. 69)
- สถานการณ์สัตว์จรเข้ระบาด**
 - มะพร้าว**
 - 1.1) แมงค้ำหนาม พื้นที่ระบาดรวม 36 ไร่
 - ปาล์มน้ำมัน**
 - 2.1) ตัวงแตร พื้นที่ระบาดรวม 55.50 ไร่
 - 2.2) ตัวงทูลาม พื้นที่ระบาดรวม 21 ไร่
 - 2.3) โรคลำต้นเน่า พื้นที่ระบาด รวม 214 ไร่
 - 2.4) โรคใบจุดสำหรับ พื้นที่ระบาด รวม 3,636.25 ไร่
 - ยางพารา**
 - 3.1) โรครากขาว พื้นที่ระบาดรวม 1,099 ไร่
 - 3.2) โรคราแป้ง พื้นที่ระบาดรวม 78 ไร่
 - 3.2) อากาศเปลือกแห้ง พื้นที่ระบาดรวม 4,159.25 ไร่
 - ทุเรียน**
 - 4.1) เพลี้ยแป้ง พื้นที่ระบาดรวม 0.50 ไร่
 - 4.2) เพลี้ยไก่แจ้ พื้นที่ระบาดรวม 38.50 ไร่
 - 4.3) โรครากเน่าโคนเน่า พื้นที่ระบาดรวม 9 ไร่
 - 4.4) โรคใบจุดสำหรับ พื้นที่ระบาด รวม 51.50 ไร่
 - 4.5) เพลี้ยไฟ พื้นที่ระบาดรวม 12 ไร่
 - 4.6) โรคแอนแทรกโนส พื้นที่ระบาดรวม 0.50 ไร่
 - มังคุด**
 - 5.1) โรคใบจุดสำหรับ พื้นที่ระบาดรวม 3 ไร่



- งบจังหวัด ดังนี้**
- โครงการเพิ่มประสิทธิภาพการผลิตปาล์มน้ำมันคุณภาพ อย่างยั่งยืน (สนง.เกษตรและสหกรณ์จังหวัดตรัง)
 - โครงการขยายผลเกษตรเพื่ออาหารกลางวันตามแนวพระราชดำริ (สนง.เกษตรและสหกรณ์จังหวัดตรัง)
 - โครงการส่งเสริมสินค้าเกษตรอัตลักษณ์ เพื่อขับเคลื่อนสู่สินค้าเกษตรมูลค่าสูง (สนง.เกษตรจังหวัดตรัง/สนง.เกษตรและสหกรณ์จังหวัดตรัง)
 - โครงการส่งเสริมและพัฒนาการปลูกข้าวไร่ เพื่อการบริโภคอย่างยั่งยืน (สนง.เกษตรจังหวัดตรัง)
 - โครงการเพิ่มประสิทธิภาพการผลิตและพัฒนาการตลาดทุเรียนจังหวัดตรัง (สนง.เกษตรจังหวัดตรัง)
 - โครงการพัฒนาผลิตภัณฑ์จากวัสดุเหลือใช้ทางการเกษตรจังหวัดตรัง (สนง.เกษตรจังหวัดตรัง)
 - โครงการส่งเสริมการใช้เทคโนโลยีพลังงานทดแทนเพื่อเศรษฐกิจฐานราก (สนง.เกษตรจังหวัดตรัง)

2.สถานการณ์โรคสัตว์น้ำ พบการระบาดของโรคกุ้งตายด่วน (EMS) หรือกลุ่มอาการต้นและต้นอ่อนตายเฉียบพลัน (AHPND) ในกุ้งขาวแวนนาไม บริเวณพื้นที่หมู่ที่ 8 ตำบลหาดสำราญ อำเภอหาดสำราญ จังหวัดตรัง 1 ฟาร์ม พื้นที่ 3-4 ไร่

- งบกลุ่มจังหวัด ดังนี้**
- โครงการกรมยางพาราและเกษตรแปรรูป เสน่ห์อันดามัน (สำนักงานเกษตรและสหกรณ์จังหวัดตรัง)

ข้อมูลพื้นฐานของจังหวัดตรัง

๒๖ พฤษภาคม ๒๕๖๙

๑. ข้อมูลด้านการเกษตรของจังหวัด

๑.๑ พื้นที่

จังหวัดตรังมีพื้นที่ทั้งหมด ๓,๐๗๓,๔๔๙ ไร่ เป็นเนื้อที่ใช้ประโยชน์ทางการเกษตร ๑,๗๕๕,๓๖๖ ไร่ (๕๗.๑๑% ของพื้นที่ทั้งหมด)

- พื้นที่ปลูกข้าว ๙,๑๖๐ ไร่
- พืชสวน ประกอบด้วย ยางพารา ๑,๒๖๘,๗๘๐ ไร่ ปาล์มน้ำมัน ๓๗๘,๖๓๔ ไร่
- ไม้ผล ๑๕,๗๘๖ ไร่
- เนื้อที่ใช้ประโยชน์ทางการเกษตรอื่น ๘๓,๐๐๖ ไร่

โดยมีพื้นที่ชลประทาน ๑๒๔,๒๖๒ ไร่ (๗.๐๘% ของพื้นที่เกษตรกรรม)

๑.๒ สถานการณ์ด้านทรัพยากรการผลิตและแนวโน้ม

- ปริมาณน้ำภาพรวมจังหวัด ๑๔.๙๘๕ ล้าน ลบ.ม. (ข้อมูลจากโครงการชลประทานตรัง ณ ๒๖ พ.ค. ๖๙)
- ปริมาณน้ำฝนสะสมเฉลี่ย ปี ๖๙-ปัจจุบัน จำนวน ๓๗๒.๘๐ มม. (ข้อมูลจากโครงการชลประทานตรัง)
- ความต้องการใช้น้ำของจังหวัดตรัง (ตั้งแต่ พ.ย. ๖๘ - เม.ย. ๖๙) จำแนกเป็น ๔ ด้าน ดังนี้

| กิจกรรมการใช้น้ำ | ปริมาณน้ำ (ล้าน ลบ.ม.) |
|-------------------|-------------------------|
| ๑. อุปโภค-บริโภค | ๓.๑๐ |
| ๒. รักษาระบบนิเวศ | ๓๙.๒๙ |
| ๓. เกษตรกรรม | ๓๕.๓๕ |
| ๔. อุตสาหกรรม | ๐.๔๒ |
| รวม | ๗๘.๑๖ |

ที่มา: โครงการชลประทานตรัง

๔) การใช้ประโยชน์และความเหมาะสมของดินเพื่อการเพาะปลูก (Agri-Map analytic)

| ชนิดสินค้า | พื้นที่ทำการเกษตรที่เหมาะสม (ไร่) (S๑+S๒) | พื้นที่ทำการเกษตรที่ไม่เหมาะสม (ไร่) (S๓+N) |
|-------------|--|--|
| ยางพารา | ๗๐๔,๓๖๓ | ๓๑๙,๓๖๘ |
| ปาล์มน้ำมัน | ๑๖๙,๐๕๘ | ๓๖,๙๙๗ |
| ข้าว | ๑๐,๒๑๐ | ๒,๗๑๗ |
| ไม้ผล | ๑๖,๒๒๗ | ๔,๕๑๖ |
| รวม | ๘๙๙,๘๕๘ | ๓๖๓,๕๙๘ |

ที่มา: สถานีพัฒนาที่ดินตรัง

๑.๓ ขนาดเศรษฐกิจของจังหวัด

- ผลิตภัณฑ์มวลรวมจังหวัดตั้ง (Gross Provincial Products: GPP) ปี ๒๕๖๖



ที่มา : สนง.สภาพัฒนาการเศรษฐกิจและสังคมแห่งชาติ, ก.ค. ๖๘

- ผลิตภัณฑ์มวลรวมจังหวัดตั้ง ปี ๒๕๖๕ - ๒๕๖๖

| สาขา | ปี ๒๕๖๕ (ล้านบาท) | ปี ๒๕๖๖ (ล้านบาท) | เพิ่ม/ลด (ร้อยละ) |
|----------------------------|-------------------|-------------------|-------------------|
| ภาคเกษตร | ๒๒,๔๘๖ | ๑๘,๗๘๕ | - ๑๖.๐๐ |
| นอกภาคเกษตร | ๕๐,๙๓๘ | ๕๒,๐๔๔ | + ๒.๐๐ |
| ผลิตภัณฑ์มวลรวมจังหวัดตั้ง | ๗๓,๔๒๕ | ๗๐,๘๓๐ | - ๓.๕๔ |

ที่มา : สนง.สภาพัฒนาการเศรษฐกิจและสังคมแห่งชาติ, ก.ค. ๖๘

- จำนวนประชากร ๖๓๓,๔๑๖ คน ๒๔๙,๑๐๑ ครัวเรือน (ข้อมูลจากสำนักบริหารการทะเบียน กรมการปกครอง) เป็นภาคการเกษตร ๖๙,๘๗๕ ครัวเรือน และเป็นแรงงานภาคเกษตรกร ๑๒๒,๖๓๑ คน

๑.๔ พืชเศรษฐกิจที่สำคัญ

| ชนิดสินค้า | เนื้อที่ยืนต้น/เพาะปลูก (ไร่) | เนื้อที่กรี๊ด/ให้ผล/เก็บเกี่ยว (ไร่) | ผลผลิตรวม (ตัน) | ผลผลิตเฉลี่ย (กก./ไร่) |
|----------------|-------------------------------|--------------------------------------|-----------------|------------------------|
| ๑. ยางพารา | ๑,๒๖๘,๗๘๐ | ๑,๑๘๔,๓๘๙ | ๒๖๙,๐๖๗ | ๒๒๗ |
| ๒. ปาล์มน้ำมัน | ๓๗๘,๖๓๔ | ๓๒๐,๙๖๖ | ๙๗๒,๐๙๐ | ๓,๐๒๘ |
| ๓. ข้าว | ๙,๑๖๐ | ๙,๑๖๐ | ๓,๕๑๘ | ๓๘๔ |
| ๔. ทุเรียน | ๘,๓๔๓ | ๓,๙๕๐ | ๒,๓๔๙ | ๕๙๕ |

ที่มา : การประชุมคณะกรรมการพัฒนาคุณภาพข้อมูลปริมาณการผลิตสินค้าเกษตรด้านพืช ภาคใต้ ,สำนักงานเกษตรจังหวัดตั้ง

๑.๕ สัตว์เศรษฐกิจที่สำคัญ

๑) ด้านปศุสัตว์

| ชนิดสินค้า | จำนวน (ตัว) | ปริมาณผลผลิต (ตัว/ฟอง) |
|-------------|-------------|------------------------|
| ๑. สุกร | ๗๐,๔๕๘ | ๑๔๗,๒๖๐ ตัว |
| ๒. ไก่เนื้อ | ๑,๐๘๔,๕๙๓ | ๑๐,๘๔๕,๙๓๐ ตัว |
| ๓. ไก่ไข่ | ๕๘๙,๐๘๕ | ๑๗๘,๔๙๒,๗๕๕ ฟอง |
| ๔. โคเนื้อ | ๗๘,๔๑๗ | ๑๑,๗๖๓ ตัว |

ที่มา : สนง.ปศุสัตว์จังหวัดตั้ง ปี ๒๕๖๘

๒) ด้านประมง

| ชนิดสินค้า | พื้นที่การเลี้ยง (ไร่) | ปริมาณผลผลิต (ตัน) |
|---------------|------------------------|--------------------|
| ๑. กุ้งขาว | ๒,๙๔๐.๓๕ | ๑๘,๕๖๔.๑๔ |
| ๒. กุ้งกุลาดำ | ๒๗๐.๔๘ | ๑,๐๑๕.๘๖ |

ที่มา : สนง.ประมงจังหวัดตรัง ปี ๒๕๖๘

๑.๖ สินค้าเกษตรที่ได้รับการรับรองสิ่งบ่งชี้ทางภูมิศาสตร์ (Geographical Indications : GI)

จังหวัดตรังมีสินค้าเกษตรที่ได้รับการรับรองสิ่งบ่งชี้ทางภูมิศาสตร์ จำนวน ๕ ชนิดสินค้า ได้แก่

๑) หมูย่างเมืองตรัง มีเอกลักษณ์เฉพาะ ผลิตด้วยกรรมวิธีที่ถ่ายทอดกันมาจากรุ่นสู่รุ่น หมักหมมด้วยเครื่องเทศที่มีสูตรเฉพาะหมักในห้องที่มีมุ้งลวดกันแมลง อย่างทั้งตัวเตาที่ย่างหมูต้องเป็นเตาก่อด้วยอิฐใช้ไม้ย่างพาราในพื้นที่จังหวัดตรังเป็นเชื้อเพลิงในการย่าง

๒) พริกไทยตรัง (Phrikthai Trang หรือ Trang Peper) เป็นพริกไทยสายพันธุ์พื้นเมือง (ปะเหลียน) ที่มีรสชาติเผ็ดร้อน กลิ่นฉุน เป็นเอกลักษณ์ ปลูกและแปรรูปในเขตพื้นที่จังหวัดตรัง มีปริมาณสารสำคัญ Gamma-Linoleic Acid (แกมมา โกลิโนเลอิก เอซิด) สรรพคุณช่วยสลายลิ่มเลือดในสมอง

๓) ข้าวเบายอดม่วง เป็นข้าวพันธุ์พื้นเมือง ที่มีคุณค่าโภชนาการสูง โปรตีนสูง คาร์โบไฮเดรตต่ำ ไม่มีน้ำตาล มีสารต้านอนุมูลอิสระ และสารฟิโนลิกสูง ช่วยลดคอเลสเตอรอล ป้องกันโรคมะเร็ง โรคหลอดเลือดหัวใจ และโรคเบาหวาน

๔) แดงโมเกาะสุกร (Koh Sukorn Watermelon หรือ Taeng Mo Koh Sukorn) แดงโมพันธุ์ธรรมชาติ และพันธุ์ไม่มีเมล็ด รูปทรงและสีเปลือกตามแต่ละสายพันธุ์ โดยสีเปลือกอ่อนกว่าแดงโมพันธุ์เดียวกันที่ปลูกในพื้นที่อื่น ทำให้เห็นลวดลายชัดเจน เนื้อมีสีแดง สีส้ม และสีเหลือง เนื้อละเอียด กรอบ รสชาติหวานธรรมชาติ ปลูกบนพื้นที่เกาะสุกร ในเขตตำบลเกาะสุกร อำเภอปะเหลียน จังหวัดตรัง

๕) ผ้าทอนาหมื่นศรี (Na Muen Sri Woven Fabric หรือ Pa Tho Na Muen Sri) ผ้าไหม ผ้าฝ้าย ผ้าใยผสมทอมือ สร้างลวดลายด้วยการทอยกดอกตามกรรมวิธีอันเป็นภูมิปัญญาดั้งเดิม เนื้อผ้ามันวาว เหลือบเงา โทนสีสว่างสดใส ทอละเอียดแน่น สม่่าเสมอ ผ้าทอนาหมื่นศรี หมายถึง ผ้าทอ ผ้าชิ้น ผ้าพันคอ สไบ ผ้าขาวม้า ที่ต้องผลิตในเขตพื้นที่ตำบลนาหมื่นศรี อำเภอนาโยง จังหวัดตรัง ผลิตภัณฑ์จากผ้าทอนาหมื่นศรี เช่น เสื้อ กระเป๋า เป็นต้น ทำการแปรรูปในพื้นที่ครอบคลุมทุกอำเภอของจังหวัดตรัง

๑.๗ ผลิตภัณฑ์ OTOP เด่น และผลิตภัณฑ์ OTOP ที่เป็นสินค้าอัตลักษณ์จังหวัดตรัง จำนวน ๑๓ ชนิดสินค้า

| สินค้า | ชื่อผู้ผลิต/ผู้ประกอบการ |
|---|--|
| ๑. ขนมเป็ยาะ | ขนมเป็ยาะซอย ๙ |
| ๒. หมูย่าง | เจ๊กบหมูย่างลำภูรา/หมูย่างโกสุย/ โกด้วง |
| ๓. ข้าวยาทางเลือก/ข้าวยาพันล้าน | ร้านทางเลือก/ข้าวยาพันล้าน by หมออิส |
| ๔. ขนมจีบ | ขนมจีบป่าพิณ/แม่จวน |
| ๕. ผลิตภัณฑ์ไม้เทพธาโร | ผลิตภัณฑ์ไม้เทพธาโรถ้าเลเขากอบ |
| ๖. ผลิตภัณฑ์ประเภทผ้า (ผ้าทอ ผ้ามัดย้อม ผ้าบาติก ผ้าปาเต๊ะแฟนท์ ผ้า E-co print) | วิสาหกิจชุมชนผ้าทอนาหมื่นศรี/ ท่าพญาบาติก/โต๊ะเมืองบาติก/ครามคุณ |
| ๗. ผลิตภัณฑ์จักสานก้านจาก | จักสานก้านจากบ้านนายอดทอง |
| ๘. ผลิตภัณฑ์จากเตยปาหนัน | กลุ่มแม่บ้านเกษตรกรรุดุหนสามัคคี |

| สินค้า | ชื่อผู้ผลิต/ผู้ประกอบการ |
|---|--|
| ๙. ผลิตภัณฑ์สมุนไพรที่ไม่ใช่อาหาร | กรรณิกาสมุนไพร/บริษัทบ้านวังอินทร์ผลิตภัณฑ์สมุนไพรไทย จำกัด |
| ๑๐. ผลิตภัณฑ์แปรรูปจากอาหารทะเล (ปลาเค็ม กุ้งแห้ง กะปิ) | นางศุภวรรณ อ้นเต้ง/กลุ่มแม่บ้านเกษตรกรทุ่งรวงทอง/กะปิจะนะ |
| ๑๑. ขนมเค้ก | บ้านขนมศุภวัลย์/ร้านเค้กนิษฐา /ร้านเค้กสายใจ |
| ๑๒. มะนาวดองบ๊วย | นางศิริมา คงเสรินนท์ |
| ๑๓. ผลิตภัณฑ์ พริกไทยตรัง พริกไทยดำ พริกไทยขาว พริกไทยดำป่น | บ้านสวนฟาร์ม /วิสาหกิจชุมชน กลุ่มปลูกพริกไทยพื้นบ้านละมอ / วิสาหกิจชุมชนแปลงใหญ่พริกไทยเขาวิเศษ /วิสาหกิจชุมชน กลุ่มอนุรักษ์พันธุ์กรรมพืชประจำถิ่น (พริกไทยพันธุ์ปะเหลียน) |

ที่มา : สำนักงานพัฒนาชุมชนจังหวัดตรัง

๑.๘ โครงการชุมชนท่องเที่ยว OTOP นวัตวิถี

จังหวัดตรัง มีชุมชน OTOP นวัตวิถี ทั้งหมด ๔๕ ชุมชน โดยมีชุมชน OTOP นวัตวิถี ที่เกี่ยวกับด้านการเกษตร

๑๐ ชุมชน ได้แก่

| ชุมชน | สถานที่ |
|--|---|
| ๑. ชุมชนบ้านท่าคลอง (หมู่บ้านเศรษฐกิจพอเพียง) | หมู่ที่ ๓ ตำบลลิพัง อำเภอปะเหลียน จังหวัดตรัง |
| ๒. ชุมชนบ้านไสใหญ่ (หมู่บ้านเศรษฐกิจพอเพียง) | หมู่ที่ ๗ ตำบลอ่าวตง อำเภอวังวิเศษ จังหวัดตรัง |
| ๓. ชุมชนบ้านหลังสวน (หมู่บ้านเศรษฐกิจพอเพียง) | หมู่ที่ ๒๑ ตำบลเขาวิเศษ อำเภอวังวิเศษ จังหวัดตรัง |
| ๔. ชุมชนบ้านกลางเหนือ (หมู่บ้านเศรษฐกิจพอเพียง) | หมู่ที่ ๗ ตำบลควนเมา อำเภอรษฎา จังหวัดตรัง |
| ๕. ชุมชนบ้านยูงงาม (หมู่บ้านเศรษฐกิจพอเพียง) | หมู่ที่ ๑ ตำบลโพรงจระเข้ อำเภอย่านตาขาว จังหวัดตรัง |
| ๖. ชุมชนบ้านท่าด่าน (หมู่บ้านเศรษฐกิจพอเพียง) | หมู่ที่ ๑๐ ตำบลทุ่งค่าย อำเภอย่านตาขาว จังหวัดตรัง |
| ๗. ชุมชนบ้านวังตะเคียน (หมู่บ้านเศรษฐกิจพอเพียง) | หมู่ที่ ๙ ตำบลเกาะเป๊ะ อำเภอย่านตาขาว จังหวัดตรัง |
| ๘. ชุมชนบ้านลำขนุน (หมู่บ้านเศรษฐกิจพอเพียง) | หมู่ที่ ๘ ตำบลนาชุมเห็ด อำเภอย่านตาขาว จังหวัดตรัง |
| ๙. ชุมชนบ้านบนควน (หมู่บ้านข้าวหอม) | หมู่ที่ ๘ ตำบลโคกสะบ้า อำเภอนาโยง จังหวัดตรัง |
| ๑๐. ชุมชนบ้านป่ายาง (หมู่บ้านหมูย่าง) | หมู่ที่ ๔ ตำบลนาโยงเหนือ อำเภอนาโยง จังหวัดตรัง |

ข้อมูลจากสำนักงานพัฒนาชุมชนจังหวัดตรัง

๑.๙ สหกรณ์และกลุ่มเกษตรกร

๑) จังหวัดตรังมีสหกรณ์ ๖๔ แห่ง และกลุ่มเกษตรกร ๘ แห่ง รวม ๗๒ แห่ง สมาชิก ๖๙,๐๖๑ ราย มูลค่าธุรกิจ ๒๐,๙๘๕.๘๗ ล้านบาท โดยเป็นสหกรณ์ภาคเกษตร ๕๔ แห่ง สมาชิก ๔๕,๕๑๗ ราย มูลค่าธุรกิจ ๙,๐๙๔.๑๘ ล้านบาท

๒) การจัดขึ้นมาตรฐานสหกรณ์ภาคการเกษตรในจังหวัดตรัง

๒.๑) ชั้น ๑ จำนวน ๑๖ แห่ง

๒.๒) ชั้น ๒ จำนวน ๑๔ แห่ง

๒.๓) ชั้น ๓ จำนวน ๒๓ แห่ง

หมายเหตุ : สหกรณ์ตั้งใหม่ ๑ แห่ง ที่ยังไม่ได้รับการจัดชั้น ๑ แห่ง

๒. ข้อมูลการรับรองมาตรฐานสินค้าของจังหวัด

๒.๑ มาตรฐานเกษตรอินทรีย์ ประกอบด้วย

- ๑) ข้าว จำนวน ๑๒๑ ราย พื้นที่ ๕๐๔.๕๐ ไร่
๒) พืชผัก ไม้ผล จำนวน ๔ ราย พื้นที่ ๒๒ ไร่

| ชนิดสินค้า | จำนวนราย | จำนวนไร่ |
|--------------------|----------------|-------------------|
| ๑) ข้าว | ๑๒๑ ราย | ๕๐๔.๕๐ ไร่ |
| ๒) พืชผัก/ไม้ผล | ๔ ราย | ๒๒ ไร่ |
| รวมทั้งสิ้น | ๑๒๕ ราย | ๕๒๖.๕๐ ไร่ |

๒.๒ มาตรฐาน GAP ด้านพืช จำนวน ๑,๓๐๘ แปลง พื้นที่ ๓,๓๙๕.๑๖ ไร่ ด้านปศุสัตว์ จำนวน ๑๕๘ ฟาร์ม และด้านประมง เกษตรกร ๑๙๖ ราย พื้นที่ ๑,๖๘๘.๘๔ ไร่

| ชนิดสินค้า | จำนวนราย/แปลง/ฟาร์ม | จำนวนไร่ |
|----------------------|---------------------|--------------|
| ๑) พืช/ ผัก/ ไม้ผล | ๑,๓๐๘ แปลง | ๓,๓๙๕.๑๖ ไร่ |
| ๒) ปศุสัตว์ | ๑๕๘ ฟาร์ม | |
| ๔.๑ ไก่เนื้อ | ๑๐๘ ฟาร์ม | |
| ๔.๒ ไก่ไข่ | ๙ ฟาร์ม | |
| ๔.๓ สุกร | ๔๐ ฟาร์ม | |
| ๔.๔ โคเนื้อ | ๑ ฟาร์ม | |
| ๓) ประมง | ๑๙๖ ราย | ๑,๖๘๘.๘๔ ไร่ |
| ๓.๑ กุ้งทะเล | ๑๗๒ ราย | ๑,๖๒๓.๘๐ ไร่ |
| ๓.๒ ปลาน้ำจืด | ๑๓ ราย | ๔๓.๐๗ ไร่ |
| ๓.๓ กระเบนน้ำจืด | ๑ ราย | ๐.๕๐ ไร่ |
| ๓.๔ กบ | ๔ ราย | ๑๙.๒๗ ไร่ |
| ๓.๕ ปลากัด | ๕ ราย | ๑.๒๐ ไร่ |
| ๓.๗ ลูกกบอายุ ๔๕ วัน | ๑ ราย | ๑ ไร่ |

๓. งบประมาณ ปีงบประมาณ พ.ศ. ๒๕๖๙

ได้รับการจัดสรรทั้งสิ้น ๘๑๙.๒๒๕๒ ล้านบาท เบิกจ่ายแล้ว ๑๙๗.๙๒๕๑ ล้านบาท คิดเป็นร้อยละ ๒๔.๑๖ ดังนี้

๓.๑ งบประมาณของส่วนราชการต้นสังกัด (Function Base)

ปีงบประมาณ พ.ศ. ๒๕๖๙ หน่วยงานสังกัดกระทรวงเกษตรและสหกรณ์จังหวัดตรัง ได้รับจัดสรรงบประมาณในการขับเคลื่อนงานด้านการเกษตรและสหกรณ์ของจังหวัด จำนวน ๘๐๓.๘๖๕๒ ล้านบาท เบิกจ่ายแล้ว ๑๙๖.๕๑๙๐ ล้านบาท คิดเป็นร้อยละ ๒๔.๔๕ (ข้อมูล ณ ๓๐ มีนาคม ๒๕๖๙) ดังนี้

| หน่วยงาน | งบประมาณ (ล้านบาท) | การเบิกจ่าย (ล้านบาท) | ร้อยละ |
|--|-----------------------|--------------------------|--------|
| ๑. สนง.เกษตรและสหกรณ์จังหวัดตรัง | ๐.๓๐๓๑ | ๐.๒๕๙๒ | ๘๕.๕๒ |
| ๒. สนง.เกษตรจังหวัดตรัง | ๒.๒๓๔ | ๐.๒๓๔ | ๑๐๐ |
| ๓. ศูนย์ขยายพันธุ์พืชที่ ๒ จังหวัดตรัง | ๐.๙๗๘๓ | ๐.๙๑๘๑ | ๙๔.๐๒ |
| ๔. สนง.ประมงจังหวัดตรัง | ๑.๓๔๑๓ | ๑.๑๙๖๔ | ๘๙.๒๐ |
| ๕. ศูนย์วิจัยและพัฒนาการเพาะเลี้ยงสัตว์น้ำชายฝั่งจังหวัดตรัง | ๑.๔๒๖๘ | ๑.๑๖๖๓ | ๘๑.๗๔ |
| ๖. ศูนย์วิจัยและพัฒนาการเพาะเลี้ยงสัตว์น้ำจืดตรัง | ๑.๗๕๐๕ | ๑.๑๔๑๖ | ๖๕.๒๒ |

| หน่วยงาน | งบประมาณ (ล้านบาท) | การเบิกจ่าย (ล้านบาท) | ร้อยละ |
|--|-----------------------|--------------------------|--------------|
| ๗. ด้านตรวจประเมินจัดตั้ง | ๐.๒๓๖๘ | ๐.๒๓๑๒ | ๙๗.๖๔ |
| ๘. สนง.ปศุสัตว์จังหวัดตรัง | ๐.๘๙๑๕ | ๐.๒๗๗๐ | ๓๑.๐๗ |
| ๙. ศูนย์วิจัยและบำรุงพันธุ์สัตว์ตรัง | ๑.๔๕๘๑ | ๑.๔๒๘๙ | ๙๘.๐๐ |
| ๑๐. ศูนย์วิจัยและพัฒนาอาหารสัตว์ตรัง | ๑.๘๙๘๗ | ๑.๑๘๓๔ | ๖๒.๓๓ |
| ๑๑. โครงการชลประทานตรัง | ๒๕๑.๕๒๙๔ | ๘๖.๑๑๖๗ | ๓๔.๒๔ |
| ๑๒. สถานีพัฒนาที่ดินตรัง | ๑๒.๕๓๑๒ | ๐.๖๐๑๐ | ๔.๘๐ |
| ๑๓. ศูนย์วิจัยและพัฒนาการเกษตรตรัง | ๐.๙๖๔๔ | ๐.๘๖๖๙ | ๘๙.๘๙ |
| ๑๔. ศูนย์วิจัยพืชสวนตรัง | ๐.๗๘๒๔ | ๐.๗๕๘๒ | ๙๖.๙๑ |
| ๑๕. ด้านตรวจพืชทำเรือกันตัง | ๐.๐๗๐๐ | ๐.๐๖๕๑ | ๙๓.๐๐ |
| ๑๖. ศูนย์หม่อนไหมเฉลิมพระเกียรติฯ ตรัง | ๐.๒๕๖๒ | ๐.๐๖๐๘ | ๒๓.๗๓ |
| ๑๗. สนง.การปฏิรูปที่ดินจังหวัดตรัง | ๒.๓๑๕๘ | ๐.๘๖๖๙ | ๓๗.๔๓ |
| ๑๘. สนง.ตรวจบัญชีสหกรณ์ตรัง | ๓.๘๓๔๒ | ๒.๓๓๓๕ | ๖๐.๘๖ |
| ๑๙. สนง.สหกรณ์จังหวัดตรัง | ๑.๔๑๓๓ | ๑.๐๓๐๒ | ๗๒.๘๙ |
| ๒๐. การยางแห่งประเทศไทยจังหวัดตรัง | ๕๑๗.๖๔๙๒ | ๙๕.๗๘๓๖ | ๑๘.๕๐ |
| รวม | ๘๐๓.๘๖๕๒ | ๑๙๖.๕๑๙๐ | ๒๔.๔๕ |

๓.๒ งบประมาณจังหวัด (Area Base)

ปีงบประมาณ พ.ศ. ๒๕๖๙ หน่วยงานในสังกัดกระทรวงเกษตรและสหกรณ์จังหวัดตรัง ได้รับจัดสรรงบประมาณจังหวัด จำนวน ๗ โครงการ งบประมาณ ๕.๘๙๕๖ ล้านบาท ยังไม่มีการเบิกจ่าย (ข้อมูล ณ ๓๐ มีนาคม ๒๕๖๙) ดังนี้

๑. โครงการเพิ่มประสิทธิภาพการผลิตปาล์มน้ำมันคุณภาพ อย่างยั่งยืน งบประมาณ ๐.๔๓๒๒ ล้านบาท ยังไม่เบิกจ่าย (สำนักงานเกษตรและสหกรณ์จังหวัดตรัง)

๒. โครงการขยายผลเกษตรเพื่ออาหารกลางวันตามแนวพระราชดำริ งบประมาณ ๐.๙๐๙๘ ล้านบาท ยังไม่เบิกจ่าย (สำนักงานเกษตรและสหกรณ์จังหวัดตรัง)

๓. โครงการส่งเสริมสินค้าเกษตรอัตลักษณ์ เพื่อขับเคลื่อนสู่สินค้าเกษตรมูลค่าสูง

- กิจกรรมการแปรรูปผลิตภัณฑ์จากข้าวเบายอดม่วง งบประมาณ ๐.๒๘๘๐ ล้านบาท ยังไม่เบิกจ่าย (สำนักงานเกษตรจังหวัดตรัง)

- กิจกรรมเพิ่มประสิทธิภาพการผลิตและการแปรรูปพริกไทยตรังพันธุ์ปะเหลียน สู่สินค้าเกษตรมูลค่าสูง งบประมาณ ๐.๖๒๑๒ ล้านบาท ยังไม่เบิกจ่าย (สำนักงานเกษตรและสหกรณ์จังหวัดตรัง)

- กิจกรรมส่งเสริมพัฒนาเพื่อการแปรรูปและการท่องเที่ยวเชิงเกษตรกลุ่มแปลงใหญ่จาก งบประมาณ ๐.๐๙๕๐ ล้านบาท ยังไม่เบิกจ่าย (สำนักงานเกษตรจังหวัดตรัง)

๔. โครงการส่งเสริมและพัฒนาการปลูกข้าวไร่ เพื่อการบริโภคอย่างยั่งยืน งบประมาณ ๐.๙๓๒๖ ล้านบาท ยังไม่เบิกจ่าย (สำนักงานเกษตรจังหวัดตรัง)

๕. โครงการเพิ่มประสิทธิภาพการผลิตและพัฒนาการตลาดทุเรียนจังหวัดตรัง งบประมาณ ๒.๑๒๑๕ ล้านบาท ยังไม่เบิกจ่าย (สำนักงานเกษตรจังหวัดตรัง)

๖. โครงการพัฒนาผลิตภัณฑ์จากวัสดุเหลือใช้ทางการเกษตรจังหวัดตรัง งบประมาณ ๐.๓๐๐๐ ล้านบาท ยังไม่เบิกจ่าย (สำนักงานเกษตรจังหวัดตรัง)

๗. โครงการส่งเสริมการใช้เทคโนโลยีพลังงานทดแทนเพื่อเศรษฐกิจฐานราก งบประมาณ ๐.๑๙๕๓ ล้านบาท ยังไม่เบิกจ่าย (สำนักงานเกษตรจังหวัดตรัง)

๓.๓ งบประมาณกลุ่มจังหวัด(Area Base)

ปีงบประมาณ พ.ศ. ๒๕๖๙ หน่วยงานในสังกัดกระทรวงเกษตรและสหกรณ์จังหวัดตรัง ได้รับจัดสรร งบประมาณกลุ่มจังหวัดภาคใต้ฝั่งอันดามัน จำนวน ๑ โครงการ ได้แก่ โครงการมหรรมยางพาราและเกษตรแปรรูปอื่นอันดามัน งบประมาณ ๗.๑๗๙๐ ล้านบาท ยังไม่เบิกจ่าย (ข้อมูล ณ ๓๐ มีนาคม ๒๕๖๙) โดยมีเป้าหมาย ดำเนินการ ๑๐ กิจกรรม (สำนักงานเกษตรและสหกรณ์จังหวัดตรัง)

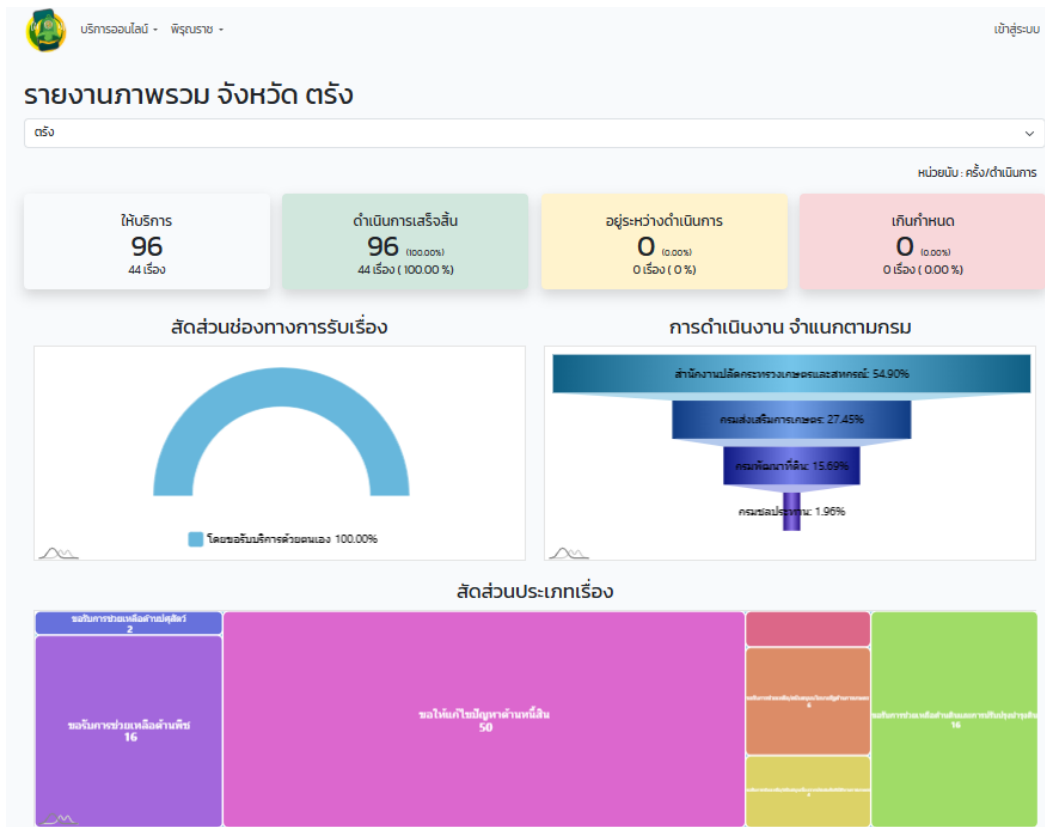
๓.๔ งบอื่นๆ

ปีงบประมาณ พ.ศ. ๒๕๖๙ หน่วยงานสังกัดกระทรวงเกษตรและสหกรณ์จังหวัดตรัง ได้รับจัดสรร งบประมาณอื่นๆ ในการขับเคลื่อนงานด้านการเกษตรและสหกรณ์ของจังหวัด จำนวน ๒.๔๘๐๗ ล้านบาท เบิกจ่ายแล้ว ๑.๔๐๖๑ ล้านบาท คิดเป็นร้อยละ ๕๖.๘๖ (ข้อมูล ณ ๓๐ มีนาคม ๒๕๖๙) ดังนี้

| หน่วยงาน | งบประมาณ (ล้านบาท) | การเบิกจ่าย (ล้านบาท) | ร้อยละ |
|---|--------------------|-----------------------|--------------|
| ๑. ศูนย์วิจัยและพัฒนาการเพาะเลี้ยงสัตว์น้ำจืดตรัง | ๐.๔๗๖๐ | ๐.๑๘๘๖ | ๓๙.๖๑ |
| ๒. สนง.การปฏิรูปที่ดินจังหวัดตรัง | ๒.๐๐๔๗ | ๑.๒๑๗๕ | ๖๐.๗๓ |
| รวม | ๒.๔๘๐๗ | ๑.๔๐๖๑ | ๕๖.๘๖ |

๔. ผลการดำเนินงานโครงการสำคัญ (Agenda)

๔.๑ การให้บริการศูนย์บริการเกษตรพิรุณราช จังหวัดตรัง (ข้อมูล ณ ๒๖ พ.ค. ๖๙) ศูนย์บริการเกษตรพิรุณราช จังหวัดตรัง มีการให้บริการแก่เกษตรกรผ่านระบบศูนย์บริการเกษตรพิรุณราช (เดิม) แล้ว จำนวน ๔๔ เรื่อง โดยดำเนินการเสร็จสิ้นแล้ว ๔๔ เรื่อง รายละเอียดดังนี้



หน่วยงานผู้รับเรื่อง

| หน่วยงาน | จำนวนเรื่อง | สถานะ |
|--------------------------------------|-------------|--------------------------------|
| ๑. สำนักงานเกษตรและสหกรณ์จังหวัดตรัง | ๒๓ | ● ดำเนินการเสร็จสิ้น ๒๓ เรื่อง |
| ๒. สำนักงานเกษตรอำเภอวังวิเศษ | ๔ | ● ดำเนินการเสร็จสิ้น ๔ เรื่อง |
| ๓. สำนักงานเกษตรอำเภอเมืองตรัง | ๑ | ● ดำเนินการเสร็จสิ้น ๑ เรื่อง |
| ๔. สำนักงานเกษตรอำเภอสิเกา | ๓ | ● ดำเนินการเสร็จสิ้น ๓ เรื่อง |
| ๕. สถานีพัฒนาที่ดินตรัง | ๘ | ● ดำเนินการเสร็จสิ้น ๘ เรื่อง |
| ๖. สำนักงานเกษตรอำเภอนาโยง | ๑ | ● ดำเนินการเสร็จสิ้น ๑ เรื่อง |
| ๗. สำนักงานเกษตรอำเภอกันตัง | ๔ | ● ดำเนินการเสร็จสิ้น ๔ เรื่อง |
| รวม | ๔๔ | ● ดำเนินการเสร็จสิ้น ๔๔ เรื่อง |

ทั้งนี้ ข้อมูล ณ วันที่ ๒๖ พฤษภาคม ๒๕๖๙ ยังไม่มีเกษตรกรขอรับบริการผ่านระบบศูนย์บริการเกษตรพิรุณราช (ใหม่)

๔.๒ โครงการช่วยเหลือเกษตรกรของกระทรวงเกษตรและสหกรณ์ตามนโยบายรัฐบาลพื้นที่จังหวัดตรัง ปี ๒๕๖๘/๒๕๖๙

๑) โครงการสนับสนุนเงินช่วยเหลือเกษตรกรผู้ปลูกข้าวนาปรัง ปี ๒๕๖๘ ชกส. จ่ายเงินให้แก่เกษตรกรแล้ว จำนวน ๓๗ ราย เป็นเงิน ๒๔๗,๑๕๕ บาท

๒) โครงการสนับสนุนเงินช่วยเหลือเกษตรกรผู้ปลูกข้าวนาปี และส่งเสริมการเพาะปลูกให้เหมาะสมกับศักยภาพพื้นที่ ปีการผลิต ๒๕๖๘ /๖๙ ชกส. จ่ายเงินให้แก่เกษตรกรแล้ว จำนวน ๑,๐๖๙ ราย เป็นเงิน ๖,๐๔๖,๐๕๗.๕๐ บาท

หมายเหตุ : เป็นการโอนเงินตามสาขาของการเปิดบัญชีของเกษตรกร (ข้อมูล ณ วันที่ ๒๖ พฤษภาคม ๒๕๖๙)

๕. สถานการณ์การผลิตและราคาสินค้าเกษตรที่สำคัญ

๑) ยางพารา เนื้อที่กรีดยางปี ๒๕๖๗ จำนวน ๑,๑๙๕,๙๘๗ ไร่ คาดการณ์ผลผลิตจะออกสู่ตลาดเดือนพฤษภาคม ๒๕๖๙ จำนวน ๒๐,๔๘๒ ตัน ราคาเฉลี่ยน้ำยางสดเดือนเมษายน ๒๕๖๙ จำนวน ๗๙.๗๓ บาท/กก. เพิ่มขึ้นจากเดือนก่อนหน้า จำนวน ๗.๑๒ บาท/กก. หรือเพิ่มขึ้น ร้อยละ ๙.๘๐

๒) ปาล์มน้ำมัน เนื้อที่ให้ผล ปี ๒๕๖๗ จำนวน ๓๐๕,๐๒๗ ไร่ คาดการณ์ผลผลิตจะออกสู่ตลาดเดือนพฤษภาคม ๒๕๖๙ จำนวน ๑๐๕,๓๙๙ ตัน ราคาเฉลี่ยเดือนเมษายน ๒๕๖๙ จำนวน ๗.๐๘ บาท/กก. เพิ่มขึ้นจากเดือนก่อนหน้า จำนวน ๐.๑๐ บาท/กก. หรือเพิ่มขึ้นร้อยละ ๑.๔๑

๓) กุ้งขาวแวนนาไม คาดการณ์ผลผลิตจะออกสู่ตลาดเดือนพฤษภาคม ๒๕๖๙ จำนวน ๑,๒๒๑ ตัน ราคาเฉลี่ยกุ้งขาว (ขนาด ๗๐ ตัว/กก.) เดือนเมษายน ๒๕๖๙ จำนวน ๑๒๔ บาท/กก. ลดลงจากเดือนก่อนหน้า จำนวน ๑๐ บาท/กก. หรือลดลงร้อยละ ๗.๔๖

๖. สถานการณ์และการช่วยเหลือภัยพิบัติด้านการเกษตร

๖.๑ สถานการณ์ภัยพิบัติด้านการเกษตร

-ไม่มี-

๖.๒ การช่วยเหลือตามระเบียบกระทรวงการคลังฯ

-ไม่มี-

๖.๓ ผลการเฝ้าระวังโรคและแมลงศัตรูสำคัญ (ที่มา : สำนักแผนงานและโครงการพิเศษ สำนักงานปลัดกระทรวงเกษตรและสหกรณ์ ข้อมูล ณ วันที่ ๒๔ เมษายน ๒๕๖๙)

๖.๓.๑ สถานการณ์ศัตรูพืชระบาด

๑) มะพร้าว

๑.๑) แมลงดำหนาม พื้นที่ระบาดรวม ๓๖ ไร่

๒) ปาล์มน้ำมัน

๒.๑) ดัวงแรด พื้นที่ระบาดรวม ๕๕.๕๐ ไร่

๒.๒) ดัวงกุหลาบ พื้นที่ระบาดรวม ๒๑ ไร่

๒.๓) โรคลำต้นเน่า พื้นที่ระบาด รวม ๒๑๔ ไร่

๒.๔) โรคใบจุดสาหร่าย พื้นที่ระบาด รวม ๓,๖๓๖.๒๕ ไร่

๓) ยางพารา

๓.๑) โรครากขาว พื้นที่ระบาดรวม ๑,๐๙๙ ไร่

๓.๒) โรคราแป้ง พื้นที่ระบาดรวม ๗๘ ไร่

๓.๓) อาการเปลือกแห้ง พื้นที่ระบาดรวม ๔,๑๕๙.๒๕ ไร่

๔) ทุเรียน

๔.๑) เพลี้ยแป้ง พื้นที่ระบาดรวม ๐.๕๐ ไร่

๔.๒) เพลี้ยไก่แจ้ พื้นที่ระบาดรวม ๓๘.๕๐ ไร่

๔.๓) โรครากเน่าโคนเน่า พื้นที่ระบาดรวม ๙ ไร่

๔.๔) โรคใบจุดสาหร่าย พื้นที่ระบาด รวม ๕๑.๕๐ ไร่

๔.๕) เพลี้ยไฟ พื้นที่ระบาดรวม ๑๒ ไร่

๔.๖) โรคแอนแทรกคโนส พื้นที่ระบาดรวม ๐.๕๐ ไร่

๕) มังคุด

๕.๑) โรคใบจุดสาหร่าย พื้นที่ระบาดรวม ๓ ไร่

๖.๔ สถานการณ์โรคสัตว์น้ำ พบการระบาดของโรคกุ้งตายด่วน (EMS) หรือกลุ่มอาการตับและตับอ่อน ตายเฉียบพลัน (AHPND) ในกุ้งขาวแวนนาไม บริเวณพื้นที่หมู่ที่ ๘ ตำบลหาดสำราญ อำเภอหาดสำราญ จังหวัดตรัง ๑ ฟาร์ม พื้นที่ ๓-๔ ไร่ จำนวน ๑๐๐,๐๐๐ ตัว หน่วยงานได้แนะนำให้ใช้จุลินทรีย์คลุกอาหารให้กุ้ง กินทุกมื้อและตัดเชื้อในน้ำโดยการใช้จุลินทรีย์ และให้ส่งตัวอย่างลูกกุ้งตรวจโรคตลอดการเลี้ยง (ที่มา : สำนักงานประมงจังหวัดตรัง ข้อมูล ณ วันที่ ๒๔ เมษายน ๒๕๖๙)