

## ข้อมูลพื้นฐานของจังหวัด...ตราด...

### ๑. ข้อมูลด้านการเกษตรของจังหวัด

#### ๑.๑ พื้นที่ทั้งหมด ๑,๗๖๑,๘๗๕ ไร่ พื้นที่เกษตรกรรม ๖๘๘,๙๓๙.๓ ไร่ ดังนี้

๑.๑.๑) พื้นที่เกษตรกรรมด้านพืช ๖๗๖,๖๑๕ ไร่ เป็นพื้นที่ปลูกข้าว ๑๒,๓๙๕ ไร่ พืชไร่ ๒๓,๕๙๑ ไร่ พืชสวน (ไม้ผล) ๒๕๙,๖๐๑ ไร่ พืชสวน (ไม้ยืนต้น) ๓๗๘,๒๐๕ ไร่ เกษตรอื่น ๆ ๒,๘๒๓ ไร่

๑.๑.๒) พื้นที่เกษตรกรรมด้านปศุสัตว์ ๔๘๖ ไร่

๑.๑.๓) พื้นที่เกษตรกรรมด้านประมง ๑๑,๘๓๘.๓๐ ไร่

พื้นที่เกษตรกรรมในเขตชลประทาน ๑๒๖,๗๖๔ ไร่ และพื้นที่เกษตรกรรมนอกเขตชลประทาน ๕๖๒,๑๗๕.๓ ไร่

ที่มา: สำนักงานเกษตรจังหวัดตราด สำนักงานปศุสัตว์จังหวัดตราด สำนักงานประมงจังหวัดตราด โครงการชลประทานตราด

#### ๑.๒ สถานการณ์ด้านทรัพยากรการผลิตและแนวโน้ม

๑) แหล่งน้ำต้นทุนจังหวัดตราด ๔๕ แห่ง ความจุเก็บกัก ๒๐๑.๒๕๔ ล้าน ลบ.ม. (หลังเสริม spillway ๒๑๑.๑๑๖ ล้าน ลบ.ม.) ปริมาณน้ำปัจจุบัน ๑๕๐.๔๓๓ ล้าน ลบ.ม. พื้นที่รับประโยชน์ ๙๙,๑๖๓ ไร่

๑.๑) ขนาดกลาง ๗ แห่ง ความจุเก็บกัก ๑๘๔.๐๖๕ ล้าน ลบ.ม. (หลังเสริม spillway ๒๑๑.๑๑๖ ล้าน ลบ.ม.) ปริมาณน้ำปัจจุบัน ๑๑๐.๙๒๘ ล้าน ลบ.ม. ปริมาณน้ำใช้การได้ ๑๐๑.๙๐๕ ล้าน ลบ.ม. พื้นที่รับประโยชน์ ๗๔,๐๙๓ ไร่

๑.๒) ขนาดเล็ก ๓๕ แห่ง (ถ่ายโอนให้ อปท.) ความจุเก็บกัก ๑๔.๕๑๓ ล้าน ลบ.ม. ปริมาณน้ำปัจจุบัน ๘.๔๐๙ ล้าน ลบ.ม. พื้นที่รับประโยชน์ ๒๔,๓๒๐ ไร่

๑.๓) โครงการพระราชดำริ ๓ แห่ง ความจุ ๒.๖๗๖ ล้าน ลบ.ม. ปริมาณน้ำปัจจุบัน ๑.๗๙๘ ล้าน ลบ.ม. พื้นที่รับประโยชน์ ๗๕๐ ไร่

๒) ปริมาณน้ำฝนสะสม ตั้งแต่ ๑ ม.ค. ๖๘ ถึง ๒๐ ก.พ. ๖๙ เฉลี่ย ๓,๖๑๒.๙๔ มม.

๓) ความต้องการใช้น้ำของในพื้นที่เขตชลประทานจำแนก ๔ ด้าน

- |                |        |            |
|----------------|--------|------------|
| - อุปโภคบริโภค | ๕.๐๙๐  | ล้าน ลบ.ม. |
| - ระบบนิเวศน์  | ๙.๕๖๑  | ล้าน ลบ.ม. |
| - เกษตรกรรม    | ๙๓.๖๖๐ | ล้าน ลบ.ม. |
| - อุตสาหกรรม   | ๐.๓๖๐  | ล้าน ลบ.ม. |

ที่มา: โครงการชลประทานตราด

๔) การใช้ประโยชน์และความเหมาะสมของดินเพื่อการเพาะปลูก (Agri-Map analytic)

- ข้าว

พื้นที่ทำการเกษตรที่เหมาะสมสูง ๑๖,๗๕๘.๗๔ ไร่

พื้นที่ทำการเกษตรที่เหมาะสมปานกลาง ๓,๔๘๘.๙๕ ไร่

พื้นที่ทำการเกษตรที่เหมาะสมเล็กน้อย ๘,๗๓๓.๕๓ ไร่

พื้นที่ทำการเกษตรที่ไม่เหมาะสม ๑,๒๐๘.๐๔ ไร่

- ทุเรียน เงาะ มังคุด

พื้นที่ทำการเกษตรที่เหมาะสมเล็กน้อย ๒๑๖,๖๖๕.๑๔ ไร่

พื้นที่ทำการเกษตรที่ไม่เหมาะสม ๑๘,๐๘๘.๙๒ ไร่

- ยางพารา

พื้นที่ทำการเกษตรที่เหมาะสมสูง ๔๐,๖๗๒.๔๗ ไร่

พื้นที่ทำการเกษตรที่เหมาะสมปานกลาง ๒๒,๑๓๓.๘๗ ไร่

พื้นที่ทำการเกษตรที่เหมาะสมเล็กน้อย ๑๙๙,๓๗๗.๘๘ ไร่

พื้นที่ทำการเกษตรที่ไม่เหมาะสม ๔๗,๖๓๘.๓๓ ไร่

## - สับประรด

พื้นที่ทำการเกษตรที่เหมาะสมปานกลาง ๒๐,๒๓๑.๙๔ ไร่

พื้นที่ทำการเกษตรที่เหมาะสมเล็กน้อย ๔,๙๑๕.๕๒ ไร่

พื้นที่ทำการเกษตรที่ไม่เหมาะสม ๓,๐๗๔.๕๗ ไร่

## - มะพร้าว

พื้นที่ทำการเกษตรที่เหมาะสมสูง ๖๑๒.๙๗ ไร่

พื้นที่ทำการเกษตรที่เหมาะสมสูงปานกลาง ๕,๖๓๕.๒๓ ไร่

พื้นที่ทำการเกษตรที่เหมาะสมเล็กน้อย ๕๗๐.๙๔ ไร่

พื้นที่ทำการเกษตรที่ไม่เหมาะสม ๖,๖๘๐.๔๖ ไร่

## - ปาล์มน้ำมัน

พื้นที่ทำการเกษตรที่เหมาะสมสูง ๑๙,๖๗๔.๑๐ ไร่

พื้นที่ทำการเกษตรที่เหมาะสมปานกลาง ๑๖,๙๑๙.๕๘ ไร่

พื้นที่ทำการเกษตรที่เหมาะสมเล็กน้อย ๓๖,๗๗๙.๖๘ ไร่

พื้นที่ทำการเกษตรที่ไม่เหมาะสม ๕,๘๗๘.๒๘ ไร่

ที่มา: ระบบแผนที่เกษตรเพื่อการบริหารจัดการเชิงรุกออนไลน์ (Agri-Map Online) (<https://agri-map-online.moac.go.th/>)  
กรมพัฒนาที่ดิน (๒๕๖๕)

**๑.๓ ขนาดเศรษฐกิจของจังหวัด (GPP) มีมูลค่า ๔๖,๑๙๗ ล้านบาท (ปี ๒๕๖๖) จำนวนประชากร ๒๒๕,๔๔๙ คน ๑๑๕,๙๗๗ครัวเรือน (ก.พ.๖๙) เป็นภาคการเกษตร ๑๘,๔๑๕ ครัวเรือน (ม.ค.๖๙) และเป็นแรงงานภาคเกษตรกร ๗๕,๗๔๔ คน (ไตรมาสที่ ๔/๒๕๖๘)**

ที่มา: สำนักงานสภาพัฒนาการเศรษฐกิจและสังคมแห่งชาติ ([https://www.nesdc.go.th/main.php?filename=gross\\_regional](https://www.nesdc.go.th/main.php?filename=gross_regional))  
กรมการปกครอง (<https://stat.bora.dopa.go.th/stat/statnew/statMONTH/statmonth/#/mainpage>) สำนักงานสถิติจังหวัดตราด

**๑.๔ พืชเศรษฐกิจที่สำคัญ ได้แก่**

|                    |  |
|--------------------|--|
| - ทุเรียน          | เนื้อที่เพาะปลูก ๑๒๖,๘๘๓ ไร่ เนื้อที่ให้ผล ๖๑,๔๕๗ ไร่<br>ผลผลิต ๑๐๗,๗๖๐ ตัน (เฉลี่ยผลผลิต ๑,๗๕๓ กก./ไร่) |
| - เงาะ             | เนื้อที่เพาะปลูก ๔๗,๑๙๐ ไร่ เนื้อที่ให้ผล ๔๕,๒๗๘ ไร่<br>ผลผลิต ๑๐๒,๐๖๓ ตัน (เฉลี่ยผลผลิต ๒,๒๕๔ กก./ไร่)  |
| - มังคุด           | เนื้อที่เพาะปลูก ๓๙,๗๐๐ ไร่ เนื้อที่ให้ผล ๓๗,๓๔๐ ไร่<br>ผลผลิต ๕๐,๓๕๙ ตัน (เฉลี่ยผลผลิต ๑,๓๔๙ กก./ไร่)   |
| - ลองกอง           | เนื้อที่เพาะปลูก ๒,๒๕๒ ไร่ เนื้อที่ให้ผล ๒,๒๓๙ ไร่<br>ผลผลิต ๑,๔๖๒ ตัน (เฉลี่ยผลผลิต ๖๕๓ กก./ไร่)        |
| - สับปะรดตราดสีทอง | เนื้อที่เพาะปลูก ๑๓,๑๙๗ ไร่ เนื้อที่ให้ผล ๑๓,๑๙๗ ไร่<br>ผลผลิต ๔๑,๘๘๓ ตัน (เฉลี่ยผลผลิต ๓,๕๒๑ กก./ไร่)   |
| - สับปะรดโรงงาน    | เนื้อที่เพาะปลูก ๑,๘๒๖ ไร่ เนื้อที่ให้ผล ๑,๘๒๖ ไร่<br>ผลผลิต ๖,๐๓๓ ตัน (เฉลี่ยผลผลิต ๓,๓๐๔ กก./ไร่)      |
| ข้าวนาปี           | เนื้อที่เพาะปลูก ๑๑,๓๑๖ ไร่ เนื้อที่ให้ผล ๑๑,๐๘๔ ไร่<br>ผลผลิต ๔,๘๙๗ ตัน (เฉลี่ยผลผลิต ๔๔๒ กก./ไร่)      |
| - ยางพารา          | เนื้อที่เพาะปลูก ๒๙๓,๕๙๗ ไร่ เนื้อที่ให้ผล ๒๔๓,๕๔๔ ไร่<br>ผลผลิต ๕๑,๓๓๔ ตัน (เฉลี่ยผลผลิต ๒๑๑ กก./ไร่)   |

- ปาล์มน้ำมัน เนื้อที่เพาะปลูก ๖๓,๓๐๑ ไร่ เนื้อที่ให้ผล ๖๑,๓๓๔ ไร่  
ผลผลิต ๑๕๑,๙๘๙ ตัน (เฉลี่ยผลผลิต ๒,๔๗๘ กก./ไร่)

ที่มา: สำนักงานเกษตรจังหวัดตราด การยางแห่งประเทศไทยจังหวัดตราด

ข้อมูลพืชเศรษฐกิจ (ทุเรียน มังคุด เงาะ ลองกอง) ปี 2569

| ชนิด    | พื้นที่ปลูก (ไร่) |         |        |       | พื้นที่ให้ผล (ไร่) |        |        |       | ผลผลิตต่อไร่ (กิโลกรัม) |       |        |        | ผลผลิต (ตัน) |         |        |        |
|---------|-------------------|---------|--------|-------|--------------------|--------|--------|-------|-------------------------|-------|--------|--------|--------------|---------|--------|--------|
|         | 2568              | 2569    | ผลต่าง | %     | 2568               | 2569   | ผลต่าง | %     | 2568                    | 2569  | ผลต่าง | %      | 2568         | 2569    | ผลต่าง | %      |
| ทุเรียน | 126,883           | 131,474 | 4,591  | 3.62  | 61,457             | 80,799 | 19,342 | 31.47 | 1,753                   | 1,912 | 159    | 9.07   | 107,760      | 154,488 | 46,728 | 43.36  |
| มังคุด  | 39,700            | 39,690  | -10    | -0.03 | 37,340             | 38,006 | 666    | 1.78  | 1,349                   | 1,105 | -244   | -18.09 | 50,359       | 41,997  | -8,362 | -16.60 |
| เงาะ    | 47,190            | 47,289  | 99     | 0.21  | 45,278             | 45,714 | 436    | 0.96  | 2,254                   | 2,185 | -69    | -3.06  | 102,063      | 99,885  | -2,178 | -2.13  |
| ลองกอง  | 2,252             | 2,191   | -61    | -2.71 | 2,239              | 2,209  | -30    | -1.34 | 653                     | 620   | -33    | -5.05  | 1,462        | 1,370   | -92    | -6.29  |

| ชนิด    | รายการ | ร้อยละ และปริมาณการเก็บเกี่ยวผลผลิตรายเดือนของปี 2569 |      |          |           |           |           |        |        |      |      |      |      | รวม |            |
|---------|--------|---|------|----------|-----------|-----------|-----------|--------|--------|------|------|------|------|-----|------------|
|         |        | ม.ค.  | ก.พ. | มี.ค.    | เม.ย.     | พ.ค.      | มิ.ย.     | ก.ค.   | ส.ค.   | ก.ย. | ต.ค. | พ.ย. | ธ.ค. |     |            |
| ทุเรียน | ร้อยละ | -   | -    | 5.05     | 43.12     | 44.59     | 7.24      | -      | -      | -    | -    | -    | -    | -   | 100.00     |
|         | ปริมาณ | -   | -    | 7,801.64 | 66,615.23 | 68,886.20 | 11,184.93 | -      | -      | -    | -    | -    | -    | -   | 154,488.00 |
| มังคุด  | ร้อยละ | -   | -    | 0.02     | 10.35     | 41.38     | 47.42     | 0.83   | -      | -    | -    | -    | -    | -   | 100.00     |
|         | ปริมาณ | -   | -    | 8.40     | 4,346.69  | 17,378.36 | 19,914.98 | 348.07 | -      | -    | -    | -    | -    | -   | 41,997.00  |
| เงาะ    | ร้อยละ | -   | -    | -        | 27.30     | 50.35     | 21.69     | 0.66   | -      | -    | -    | -    | -    | -   | 100.00     |
|         | ปริมาณ | -   | -    | -        | 27,268.61 | 50,292.10 | 21,665.06 | 659.24 | -      | -    | -    | -    | -    | -   | 99,885.00  |
| ลองกอง  | ร้อยละ | -   | -    | -        | 0.26      | 6.12      | 44.06     | 39.52  | 10.04  | -    | -    | -    | -    | -   | 100.00     |
|         | ปริมาณ | -   | -    | -        | 3.56      | 83.84     | 603.62    | 541.42 | 137.55 | -    | -    | -    | -    | -   | 1,370.00   |

ที่มา: สำนักงานเกษตรจังหวัดตราด  
ข้อมูล ณ วันที่ 26 กุมภาพันธ์ 2569

### ๑.๕ สัตว์เศรษฐกิจที่สำคัญ ได้แก่

- โคขุน เกษตรกร ๑๐ ราย จำนวนสัตว์ ๑๓๙ ตัว (ราคาเฉลี่ย ๗๔ บาท/กก.)
- สุกร เกษตรกร ๖๓ ราย จำนวนสัตว์ ๘๗,๐๗๐ ตัว (ราคาเฉลี่ย ๙๐ บาท/กก.)
- ไก่เนื้อ เกษตรกร ๘ ราย จำนวนสัตว์ ๔๐๖,๕๒๐ ตัว (ราคาเฉลี่ย ๕๐ บาท/กก.)
- ไก่ไข่ เกษตรกร ๕๗ ราย จำนวนสัตว์ ๒๗,๖๐๕ ตัว/๖,๘๐๔,๐๐๐ ฟอง (ราคา ๔ บาท/ฟอง)

ที่มา: สำนักงานปศุสัตว์จังหวัดตราด

### ๑.๖ สัตว์น้ำเศรษฐกิจที่สำคัญ ได้แก่

- กุ้งแวนนาไม เกษตรกร ๔๑๙ ราย ผลผลิต ๑,๒๖๒.๙๗ ตัน (ราคาเฉลี่ย ๑๓๕ บาท/กก.)
- ปลากะรัง เกษตรกร ๔๕ ราย ผลผลิต ๘ ตัน (ราคาเฉลี่ย ๑๗๐ บาท/กก.)
- ปลากะพงขาว เกษตรกร ๕๕ ราย ผลผลิต ๑๐ ตัน (ราคาเฉลี่ย ๙๐ บาท/กก.)
- หอยนางรม เกษตรกร ๒๑๕ ราย ผลผลิต ๔๕๐ ตัน (ราคาเฉลี่ย ๙ บาท/กก.)
- หอยแมลงภู่ เกษตรกร ๓๘๑ ราย ผลผลิต ๓๓๐ ตัน (ราคาเฉลี่ย ๑๒ บาท/กก.)

ที่มา: สำนักงานประมงจังหวัดตราด

### ๑.๗ สินค้าเด่น/สินค้า GI ได้แก่

๑) สับปะรดตราดสีทอง ลักษณะเด่น สับปะรดสายพันธุ์ควีน ผลใหญ่รูปทรงกระบอก เปลือกบาง ผิวเปลือกสีเหลืองแกมเขียว เนื้อสีเหลืองทอง ไม้ฉ่ำน้ำ รสชาติหวาน แกนกรอบรับประทานได้ พื้นที่ปลูก ๕ อำเภอ จำนวน ๑๓,๑๙๗ ไร่ ผลผลิต ๔๑,๘๘๓ ตัน และได้รับการรับรองสินค้า GI จำนวน ๙ ราย ๑๕๘ ไร่

๒) ทุเรียนชะนีเกาะช้าง ลักษณะเด่น ผลค่อนข้างรี ยาว หนามใหญ่และห่าง เปลือกบาง สีผิวออกสีน้ำตาลปนแดง เนื้อทุเรียนหนา ผิวสัมผัสละเอียดแห้ง เหนียว มีสีเหลืองเข้มไปจนถึงสีเหลืองอมส้ม รสชาติหวานมัน และมีกลิ่นหอม ปลูกเฉพาะในพื้นที่อำเภอเกาะช้าง จังหวัดตราด และได้รับการรับรองสินค้า GI จำนวน ๓๖ ราย ๑๘๙ ไร่

๓) ทุเรียนหมอนทองเขาบรรทัด ลักษณะเด่น ทุเรียนพันธุ์หมอนทอง เปลือกผิวสีเขียวปนน้ำตาล ปลายหนามแข็งและแหลมคม เนื้อทุเรียนสีเหลืองอ่อน หนา รสชาติหวาน มันปลูกและผลิตในเขตพื้นที่ ๕ อำเภอ ได้แก่ อำเภอเมืองตราด อำเภอกลองใหญ่ อำเภอปอไร่อำเภอแหลมงอบ อำเภอเขาสมิง จำนวน ๑๔๗ ราย ๑,๙๓๙ ไร่

๔) หอยนางรมท่าโสม ลักษณะเด่น หอยนางรมพันธุ์เล็กหรือหอยนางรมปากจีบ ลักษณะเนื้อหอยมีสีขาวครีม มีความอวบอ้วนและเนื้อแน่นคงรูปเต็มฝาหอย รสสัมผัสนุ่ม รสชาติดี หวานฉ่ำ มีกลิ่นหอมตามธรรมชาติ เลี้ยงใน

บริเวณปากแม่น้ำเวฬุของพื้นที่ตำบลท่าโสม อำเภอเขาสมิง จังหวัดตราด ประกอบด้วย ๔ หมู่บ้าน ได้แก่ บ้านท่าโสม บ้านละมับ บ้านสลัก และบ้านอ่างกระป๋อง  
 ที่มา: สำนักงานเกษตรจังหวัดตราด, สำนักงานพาณิชย์จังหวัดตราด

#### ๑.๘ การคัดสรรสุดยอดผลิตภัณฑ์ OTOP ต้น จังหวัด (Provincial Star OTOP : PSO) ปี พ.ศ. ๒๕๖๘ จังหวัดตราด ๕ ผลิตภัณฑ์ แยกตามประเภทดังนี้ ได้แก่

- ประเภทอาหาร ได้แก่ ปูจ้อ ร้านริมทะเลซีฟู้ด ตำบลแหลมงอบ อำเภอแหลมงอบ จังหวัดตราด
- ประเภทเครื่องดื่ม ได้แก่ สุราตำนาน โรงเหล้าไร่พรัง ตำบลท่าพริก อำเภอเมืองตราด จังหวัดตราด
- ประเภทผ้า เครื่องแต่งกาย ได้แก่ แหวนทับทิมสยามล้อมเพชร ร้านพลอยกัญชรา ตำบลบ่อพลอย อำเภอ บ่อไร่ จังหวัดตราด
- ประเภทของใช้/ของตกแต่ง/ของที่ระลึก ได้แก่ ผลิตภัณฑ์จากกะลามะพร้าว กลุ่มพัฒนาอาชีพเกาะช้าง ตำบลเกาะช้างใต้ อำเภอเกาะช้าง จังหวัดตราด
- ประเภทสมุนไพรที่ไม่ใช่อาหาร ได้แก่ น้ำมันเหลือง ตราโกลด์ครอส นายอภิชา คงจันทร์เทวา ตำบล บางพระ อำเภอเมืองตราด จังหวัดตราด

#### ๑.๙ โครงการชุมชนท่องเที่ยว OTOP นวัตวิถี ทั้งหมด ๓๔ ชุมชน ได้แก่

- ประเภท A ชุมชนท่องเที่ยวดาวเด่น (พร้อมรับนักท่องเที่ยว) จำนวน ๑๑ ชุมชน ได้แก่
  - ๑) บ้านท่าระแนะ หมู่ที่ ๒ ตำบลหนองคันทรัง อำเภอเมืองตราด
  - ๒) บ้านน้ำเชี่ยว หมู่ที่ ๓ ตำบลน้ำเชี่ยว อำเภอแหลมงอบ
  - ๓) บ้านไม้รูด หมู่ที่ ๑ ตำบลไม้รูด อำเภอคลองใหญ่
  - ๔) บ้านคลองใหญ่ หมู่ที่ ๒ ตำบลคลองใหญ่ อำเภอคลองใหญ่
  - ๕) บ้านห้วงโสม หมู่ที่ ๓ ตำบลไม้รูด อำเภอคลองใหญ่
  - ๖) บ้านห้วงบอน หมู่ที่ ๕ ตำบลไม้รูด อำเภอคลองใหญ่
  - ๗) บ้านร่วมสุข หมู่ที่ ๖ ตำบลไม้รูด อำเภอคลองใหญ่
  - ๘) บ้านโชดทราย หมู่ที่ ๒ ตำบลหาดเล็ก อำเภอคลองใหญ่
  - ๙) บ้านอ่าวตาลคู่ หมู่ที่ ๑ ตำบลบางปิด อำเภอแหลมงอบ
  - ๑๐) บ้านท้ายเขา หมู่ที่ ๑ ตำบลน้ำเชี่ยว อำเภอแหลมงอบ
  - ๑๑) บ้านคลองสน หมู่ที่ ๔ ตำบลเกาะช้างใต้ อำเภอเกาะช้าง
- ประเภท B ชุมชนท่องเที่ยวดาวรุ่ง (มีอนาคตในการพัฒนาต่อยอด) จำนวน ๑๓ ชุมชน ได้แก่
  - ๑) บ้านป่าหมาก หมู่ที่ ๓ ตำบลวังกระแจะ อำเภอเมืองตราด
  - ๒) บ้านเปรี๊ตใน หมู่ที่ ๒ ตำบลห้วงน้ำขาว อำเภอเมืองตราด
  - ๓) บ้านคันทนา หมู่ที่ ๕ ตำบลห้วงน้ำขาว อำเภอเมืองตราด
  - ๔) บ้านจัดสรร หมู่ที่ ๙ ตำบลบ่อพลอย อำเภอบ่อไร่
  - ๕) บ้านคลองขวาง หมู่ที่ ๑ ตำบลช้างพูน อำเภอบ่อไร่
  - ๖) บ้านวังตัก หมู่ที่ ๙ ตำบลเขาสมิง อำเภอเขาสมิง
  - ๗) บ้านสลัก หมู่ที่ ๓ ตำบลท่าโสม อำเภอเขาสมิง
  - ๘) บ้านตรอกตะแคง หมู่ที่ ๕ ตำบลแสนตุง อำเภอเขาสมิง
  - ๙) บ้านคลองใหญ่ หมู่ที่ ๑ ตำบลคลองใหญ่ อำเภอแหลมงอบ
  - ๑๐) บ้านคลองเจ้า หมู่ที่ ๒ ตำบลเกาะกูด อำเภอเกาะกูด
  - ๑๑) บ้านอ่าวใหญ่ หมู่ที่ ๓ ตำบลเกาะกูด อำเภอเกาะกูด
  - ๑๒) บ้านอ่าวสลัด หมู่ที่ ๖ ตำบลเกาะกูด อำเภอเกาะกูด
  - ๑๓) บ้านคลองสน หมู่ที่ ๕ ตำบลเกาะช้างใต้ อำเภอเกาะช้าง

- ประเภท C ชุมชนโดดเด่นเฉพาะด้าน จำนวน ๕ ชุมชน ได้แก่
  - ๑) บ้านแหลมศอก หมู่ที่ ๖ ตำบลอ่าวใหญ่ อำเภอเมืองตราด
  - ๒) บ้านปากพืด หมู่ที่ ๕ ตำบลห้วยแร้ง อำเภอเมืองตราด
  - ๓) บ้านชุมชนยายม่อม หมู่ที่ ๑ ตำบลแหลมงอบ อำเภอแหลมงอบ
  - ๔) บ้านแหลมมะขาม หมู่ที่ ๓ ตำบลแหลมงอบ อำเภอแหลมงอบ
  - ๕) บ้านกลาง หมู่ที่ ๖ ตำบลแหลมงอบ อำเภอแหลมงอบ
- ประเภท D ชุมชนสินค้า OTOP (นำสินค้าออกขาย) จำนวน ๕ ชุมชน ได้แก่
  - ๑) บ้านชายเนิน หมู่ที่ ๑๐ ตำบลแหลมกลัด อำเภอเมืองตราด
  - ๒) บ้านตะกวาง หมู่ที่ ๒ ตำบลตะกวาง อำเภอเมืองตราด
  - ๓) บ้านมุ่มสงบ หมู่ที่ ๖ ตำบลแสนตุง อำเภอเขาสมิง
  - ๔) บ้านคลองใหญ่ หมู่ที่ ๒ ตำบลทุ่งนนทรี อำเภอเขาสมิง
  - ๕) บ้านคลองสน หมู่ที่ ๓ ตำบลเกาะช้าง อำเภอเกาะช้าง

ที่มา: สำนักงานพัฒนาชุมชนจังหวัดตราด

### ๑.๒๐ จำนวนสหกรณ์/กลุ่มเกษตรกร

- ๑) จำนวนสหกรณ์ภาคการเกษตรในจังหวัด ๓๐ สหกรณ์ สมาชิกสหกรณ์ ๒๒,๔๒๓ ราย
    - (๑) สหกรณ์การเกษตร จำนวน ๓๐ แห่ง สมาชิก ๒๒,๑๗๙ ราย ปริมาณธุรกิจ ๙๐๐,๑๕๓,๗๔๔ บาท
    - (๒) สหกรณ์ประมง จำนวน ๓ แห่ง สมาชิก ๒๔๔ ราย ปริมาณธุรกิจ ๓,๘๔๘,๕๙๔ บาท
    - (๓) มูลค่าธุรกิจสหกรณ์ภาคการเกษตรรวม ๙๐๔,๐๐๒,๓๓๘ ล้านบาท
  - ๒) จำนวนกลุ่มเกษตรกรในจังหวัด ๒๑ กลุ่ม สมาชิกกลุ่ม ๑,๙๙๓ ราย ปริมาณธุรกิจ ๕,๙๑๖,๒๔๐ บาท
- หมายเหตุ : ปริมาณธุรกิจ ปีงบประมาณ พ.ศ. ๒๕๖๙ (ก.ย. ๖๘ - มี.ค.๖๙)

ที่มา: สำนักงานสหกรณ์จังหวัดตราด

## ๒. ข้อมูลการรับรองมาตรฐานสินค้าเกษตรปลอดภัยของจังหวัด

๒.๑ พื้นที่การทำเกษตรอินทรีย์ รวม ๓๗๓.๗๕ ไร่ เกษตรกร ๑๗ ราย/แปลง รับรองแล้ว ๓๔๔.๗๕ ไร่

เกษตรกร ๑๖ ราย/แปลง

| ชนิดสินค้า                   | จำนวนราย/แปลง | จำนวนไร่      |
|------------------------------|---------------|---------------|
| ๑) ข้าว T๑ (เตรียมความพร้อม) | -             | -             |
| ข้าว T๒ (ปรับเปลี่ยน)        | ๑             | ๒๙            |
| รับรองแล้ว                   | -             | -             |
| ๒) พืช (แปลง)                |               |               |
| ปรับเปลี่ยน                  | -             | -             |
| รับรองแล้ว                   | ๑๖            | ๓๔๔.๗๕        |
| ๓) ประมง                     |               |               |
| ปรับเปลี่ยน                  | -             | -             |
| รับรองแล้ว                   | -             | -             |
| <b>รวมทั้งสิ้น</b>           | <b>๑๗</b>     | <b>๓๗๓.๗๕</b> |

ที่มา: ศูนย์เมล็ดพันธุ์ข้าวชลบุรี ศูนย์วิจัยและพัฒนาการเกษตรจันทบุรี สำนักงานประมงจังหวัดตราด

**๒.๒ การรับรอง GAP ด้านพืช ปศุสัตว์ ประมง**

| ชนิดสินค้า       | จำนวนราย/แปลง | จำนวนไร่ |
|------------------|---------------|----------|
| ๑) พืช           | ๖,๙๓๐/๑๒,๒๑๙  | ๑๑๙,๙๙๕  |
| ๒) ข้าว GAP Seed | -             | -        |
| ๓) ประมง         | ๖๗๔/๔๘๐       | ๕,๔๗๘.๕๐ |
| ๔) ปศุสัตว์      | ๔๗/๔๗         | ๑๒๐      |

ที่มา: ศูนย์วิจัยและพัฒนาการเกษตรจันทบุรี ศูนย์เมล็ดพันธุ์ข้าวชลบุรี สำนักงานประมงจังหวัดตราด สำนักงานปศุสัตว์จังหวัดตราด

**๓. งบประมาณ ปี ๒๕๖๙ รวมทั้งสิ้น ๑๕๔,๙๓๐,๖๗๐ บาท แบ่งเป็น****๓.๑ งบประมาณของส่วนราชการต้นสังกัด (Function Base)**

๑) งบประมาณรวมทั้งสิ้น ๓,๒๑๙,๘๖๐ บาท ผลการเบิกจ่าย ๑,๘๙๐,๐๑๒.๘๗ คิดเป็นร้อยละ ๕๘.๗๐ (จำแนกเป็นงบดำเนินงานสำนักงาน ๑,๑๓๔,๐๗๐ บาท ผลการเบิกจ่าย ๓๕๗,๙๖๙.๑๘ บาท คิดเป็นร้อยละ ๓๑.๕๖ งบนโยบายสำคัญ ๖ ประเด็น ๒,๐๘๕,๗๙๐ บาท ผลการเบิกจ่าย ๑,๘๙๐,๐๑๒.๘๗ บาท คิดเป็นร้อยละ ๕๘.๗๐)

๒) ผลการดำเนินงาน/ผลการปฏิบัติราชการสำคัญ (แผนงานโครงการจำแนกตามพืช ปศุสัตว์ ประมง กลุ่ม/สหกรณ์ ชลประทาน)

**๒.๑) ด้านพืช :**

- พัฒนาเกษตรกรผลิตสินค้าไม้ผลอัตลักษณ์พื้นถิ่นที่เหมาะสมกับพื้นที่สู่มาตรฐานเพื่อเข้าสู่ห่วงโซ่อุปทานเศรษฐกิจสร้างสรรค์ ๓๐ ราย

- ร้านอาหารวัตถุดิบปลอดภัยเลือกใช้สินค้า Q (Q Restaurant) จำนวน ๒ ร้าน

- พัฒนาสินค้าเกษตรและบริการมูลค่าสูง ๑ ท้องถิ่น ๑ สินค้าเกษตรมูลค่าสูง ด้านการเกษตร จำนวน ๑ จังหวัด

- ส่งเสริมระบบเกษตรแบบแปลงใหญ่เพื่อปรับเปลี่ยนเพิ่มผลผลิตการผลิตสินค้าเกษตร จำนวน ๑ จังหวัด

- ส่งเสริมการเกษตรที่เป็นมิตรกับสิ่งแวดล้อม จำนวน ๑๙ ราย

**ผลสำเร็จที่สำคัญ**

-

**๒.๒) ด้านปศุสัตว์ :**

- เข้าตรวจสอบห้องเย็นและสถานที่จำหน่ายอาหาร (food Service) ๒๔ แห่ง

**ผลสำเร็จที่สำคัญ**

-

**๒.๓) ด้านประมง :**

- ป้องกันและแก้ไขปัญหา การทำประมงผิดกฎหมาย ๒,๒๐๐ ครั้ง

- เฝ้าระวัง กำกับ ติดตาม เรือประมงไทยผ่านระบบติดตามเรือประมง ๓,๑๐๐ ครั้ง

**ผลสำเร็จที่สำคัญ**

-

**๒.๔) ด้านกลุ่ม/สหกรณ์ :**

- พัฒนาการบริหารจัดการและส่งเสริมความเข้มแข็งของสหกรณ์และกลุ่มเกษตรกร ๑ จังหวัด

- พัฒนาเกษตรกรให้มีความรู้ความเข้มแข็ง พึ่งพาตนเองได้ และเสริมศักยภาพองค์กรเกษตรกรให้บริหารจัดการอย่างยั่งยืน ๑ จังหวัด

- ยกระดับสินค้าเกษตรเพื่อสร้างมูลค่าเพิ่มสู่เกษตรกรมูลค่าสูง แก่คณะกรรมการดำเนินงานสหกรณ์และสมาชิกสหกรณ์ส่งเสริมธุรกิจภาคเกษตรจังหวัดตราด จำกัด ๑ แห่ง

**ผลสำเร็จที่สำคัญ**

๒.๕) ด้านชลประทาน :

- การสร้างแหล่งน้ำในไร่นานอกเขตชลประทาน ขนาด ๑,๒๖๐ ลบ.ม. จำนวน ๒๐ บ่อ

ผลสำเร็จที่สำคัญ๒.๖) ด้าน ส.ป.ก.

- การจัดที่ดินทำกินให้เกษตรกร ๑๘๐ ไร่
- ปรับปรุงหนังสืออนุญาตให้เข้าทำประโยชน์ในเขตปฏิรูปที่ดิน (ส.ป.ก.๔-๐๑) เป็นโฉนดเพื่อ

การเกษตร ๑,๐๐๐ แปลง

ผลสำเร็จที่สำคัญ**๓.๒ งบประมาณจังหวัด**

๑) งบประมาณรวมทั้งสิ้น ๖๐,๖๖๐,๐๐๐ บาท ผลการเบิกจ่าย ๘,๕๘๑,๘๐๔.๕๓ บาท คิดเป็นร้อยละ ๑๔.๑๕ จำแนกเป็น งบดำเนินงาน บาท งบลงทุน - บาท งบรายจ่าย - บาท

๒) ผลการดำเนินงาน/ผลการปฏิบัติราชการสำคัญ (แผนงานโครงการจำแนกตามพืช ปศุสัตว์ ประมง กลุ่ม/สหกรณ์ ชลประทาน)

ด้านชลประทาน

- โครงการระบบส่งน้ำบ้านตกนรงค์ พร้อมส่วนประกอบอื่นๆ สาย M กม.๕+๓๒๐ ถึง กม.๖+๘๑๐ ต.ประณีต อ.เขาสมิง จ.ตราด จำนวน ๑ แห่ง

- โครงการฝายบ้านคลองแสง ต.ด่านชุมพล อ.บ่อไร่ จ.ตราด จำนวน ๑ แห่ง

- โครงการปรับปรุงเพิ่มประสิทธิภาพระบบส่งน้ำบ้านเจียรพัฒนา ต.เทพนิมิต อ.เขาสมิง จ.ตราด

จำนวน ๑ แห่ง

ด้านพืช

- การจัดงาน “วันระกำหวานผลไม้ และของดีเมืองตราด” ประจำปี ๒๕๖๙ จำนวน ๑ จังหวัด

**๓.๓ งบกลุ่มจังหวัด**

๑) งบประมาณรวมทั้งสิ้น ๙๐,๐๐๐,๐๐๐ บาท ผลการเบิกจ่าย ๔,๘๕๕,๐๗๑.๐๓ บาท คิดเป็นร้อยละ ๕.๓๙ จำแนกเป็น งบดำเนินงาน บาท งบลงทุน - บาท งบรายจ่าย - บาท

๒) ผลการดำเนินงาน/ผลการปฏิบัติราชการสำคัญ (แผนงานโครงการจำแนกตามพืช ปศุสัตว์ ประมง กลุ่ม/สหกรณ์ ชลประทาน)

- โครงการขุดลอกคลองเวฬุพร้อมก่อสร้างทึงหินใหญ่ ป้องกันการกัดเซาะประตู่ระบายน้ำแม่น้ำเวฬุ ระยะที่ ๒ ต.ประณีต อ.เขาสมิง จ.ตราด และ ต.บ่อ อ.ขลุง จ.จันทบุรี จำนวน ๑ แห่ง

- โครงการก่อสร้างฝายบ้านดินแดน ต.ประณีต อ.เขาสมิง จ.ตราด จำนวน ๑ แห่ง

**๓.๔ งบประมาณอื่นๆ**

- งบประมาณรวมทั้งสิ้น ๑,๐๕๐,๘๑๐ บาท ผลการเบิกจ่าย ๙๖,๗๔๓ บาท คิดเป็นร้อยละ ๙.๒๑ จำแนกเป็น งบดำเนินงาน -บาท งบลงทุน - บาท งบรายจ่าย - บาท

- วันพระบิดาแห่งฝนหลวง จำนวน ๑ แห่ง

- อนุญาตใช้ประโยชน์ที่ดิน จำนวน ๓๒ แปลง

- แผนที่แปลงที่ดินตามมาตรฐาน RTK GNSS Network จำนวน ๒,๐๐๐ ไร่

- บริหารจัดการที่ดินเอกชน จำนวน ๓๐ ไร่

- ตรวจสอบที่ดิน จำนวน ๕๐๐ แปลง

- จัดที่ดิน จำนวน ๑๘๐ ไร่
- พัฒนาเกษตรกรรมยั่งยืนในเขตปฏิรูปที่ดิน จำนวน ๑๕๐ ไร่
- พัฒนาผู้แทนเกษตรกรในเขตปฏิรูปที่ดิน จำนวน ๖ ราย
- พัฒนาตามแนวทางพระราชดำริ จำนวน ๔ ครั้ง
- ลดการเผาวัสดุเหลือใช้ทางการเกษตรในเขตปฏิรูปที่ดิน จำนวน ๕๐ ไร่

#### ๔. ผลการดำเนินงานโครงการสำคัญ (Agenda) (สรุปโดยย่อ)

##### ๔.๑ เร่งรัดการจัดที่ดินทำกินให้กับเกษตรกร

๑) งบประมาณรวม ๔๙,๐๕๐ บาท ผลการเบิกจ่าย ๔๓,๘๒๐ บาท คิดเป็นร้อยละ ๘๙.๓๔ จำแนกเป็นงบดำเนินงาน ๔๙,๐๕๐ บาท งบลงทุน - บาท งบรายจ่าย - บาท

๒) เป้าหมายรวม

- การจัดที่ดินทำกินให้เกษตรกร ๑๘๐ ไร่
- ปรับปรุงหนังสืออนุญาตให้เข้าทำประโยชน์ในเขตปฏิรูปที่ดิน (ส.ป.ก.๔-๐๑) เป็นโฉนดเพื่อ

การเกษตร ๑,๐๐๐ แปลง

##### ผลสำเร็จที่สำคัญ

- เกษตรกรสามารถนำโฉนดเพื่อการเกษตรไปต่อยอดให้เข้าถึงแหล่งเงินทุนเพื่อสร้างคุณภาพชีวิต ส่งผลให้เกษตรกรมีที่ดินทำกินที่มั่นคง

- พื้นที่ในเขตปฏิรูปที่ดินได้รับการตรวจสอบควบคุมสิทธิและการทำประโยชน์

##### ๔.๒ บริหารจัดการน้ำทั้งระบบ

๑) งบประมาณรวม ๔๒๔,๐๐๐ บาท ผลการเบิกจ่าย ๔๒๔,๐๐๐ บาท คิดเป็นร้อยละ ๑๐๐ จำแนกเป็นงบดำเนินงาน ๔๒๔,๐๐๐ บาท งบลงทุน - บาท งบรายจ่าย - บาท

๒) เป้าหมาย

- การสร้างแหล่งน้ำในไร่นานอกเขตชลประทาน ขนาด ๑,๒๖๐ ลบ.ม. จำนวน ๒๐ บ่อ

##### ผลสำเร็จที่สำคัญ

- เกษตรกรมีแหล่งน้ำในไร่นานอกเขตชลประทานไว้ใช้ประโยชน์เพื่อทำการเกษตรในช่วงฤดูแล้ง หรือในเดือนฝนทิ้งช่วง

##### ๔.๓ ยกระดับสินค้าเกษตรและบริการมูลค่าสูง

๑) งบประมาณรวม ๒๘๓,๔๓๐ บาท ผลการเบิกจ่าย ๒๐๘,๖๖๑ บาท คิดเป็นร้อยละ ๗๓.๖๒ จำแนกเป็นงบดำเนินงาน ๒๘๓,๔๓๐ บาท งบลงทุน - บาท งบรายจ่าย - บาท

๒) เป้าหมาย

- พัฒนาเกษตรกรผลิตสินค้าไม้ผลอัตลักษณ์พื้นที่ถิ่นที่เหมาะสมกับพื้นที่สู่มาตรฐานเพื่อเข้าสู่ห่วงโซ่อุปทานเศรษฐกิจสร้างสรรค์ ๓๐ ราย

- ร้านอาหารวัตถุดิบปลอดภัยเลือกใช้สินค้า Q (Q Restaurant) จำนวน ๒ ร้าน

- พัฒนาสินค้าเกษตรและบริการมูลค่าสูง ๑ ท้องถิ่น ๑ สินค้าเกษตรมูลค่าสูง ด้านการเกษตร จำนวน

๑ จังหวัด

- ส่งเสริมระบบเกษตรแบบแปลงใหญ่เพื่อปรับเพิ่มผลผลิตภาพการผลิตสินค้าเกษตร จำนวน ๑ จังหวัด

##### ผลสำเร็จที่สำคัญ

- มีจำนวนท้องถิ่นสินค้าเกษตรและบริการมูลค่าสูงเพิ่มขึ้น
- คริวเรือนเกษตรกรมีรายได้เพิ่มขึ้น สามารถพึ่งพาตนเองได้
- มีร้านอาหารที่ผ่านการรับรองเพิ่มขึ้น

- เกษตรกรในพื้นที่แปลงใหญ่มีการรวมกลุ่มผลิตสินค้าเกษตรตามแนวทางระบบส่งเสริมเกษตรแปลงใหญ่ โดยมีส่วนร่วมในกระบวนการดำเนินงานที่เน้นการลดต้นทุนการผลิต การเพิ่มผลผลิต มีตลาดรองรับ ภายใต้การบริหารจัดการที่ดี สินค้าเกษตรมีคุณภาพและได้รับมาตรฐาน สามารถเพิ่มศักยภาพในการแข่งขันสินค้าเกษตรและสร้างความเข้มแข็งให้เกษตรกร

#### ๔.๔ ยกระดับศักยภาพของเกษตรกร/สถาบันเกษตรกรให้เข้มแข็ง

๑) งบประมาณรวม ๑๘๑,๐๑๐ บาท ผลการเบิกจ่าย ๑๐๐,๐๑๐ บาท คิดเป็นร้อยละ ๕๕.๒๕ จำแนกเป็นงบดำเนินงาน ๑๘๑,๐๑๐ บาท งบลงทุน - บาท งบรายจ่าย - บาท

##### ๒) เป้าหมาย

- พัฒนาการบริหารจัดการและส่งเสริมความเข้มแข็งของสหกรณ์และกลุ่มเกษตรกร ๑ จังหวัด
- พัฒนาเกษตรกรให้มีความรู้ความเข้มแข็ง พึ่งพาตนเองได้ และเสริมศักยภาพองค์กรเกษตรกร

ให้บริหารจัดการอย่างยั่งยืน ๑ จังหวัด

- ยกระดับสินค้าเกษตรเพื่อสร้างมูลค่าเพิ่มสู่เกษตรกรมูลค่าสูง แก่คณะกรรมการดำเนินงานสหกรณ์และสมาชิกสหกรณ์ส่งเสริมธุรกิจภาคเกษตรจังหวัดตราด จำกัด ๑ แห่ง

##### ผลสำเร็จที่สำคัญ

- สหกรณ์และกลุ่มเกษตรกรเป้าหมาย ได้รับการพัฒนาเพื่อมุ่งสู่เป้าหมายความเข้มแข็ง
- ผู้เข้าร่วมโครงการมีความรู้ ความเข้าใจ และทักษะใน ด้านการบริหารจัดการที่มีประสิทธิภาพเกิดการรวมกลุ่มที่เข้มแข็ง สามารถสร้างรายได้ และอาชีพที่มั่นคงให้แก่สมาชิก พร้อมทั้งเกิดเครือข่ายความร่วมมือระหว่างกลุ่มเกษตรกรและหน่วยงานที่เกี่ยวข้อง ส่งผลให้เศรษฐกิจฐานรากมีความเข้มแข็งมากยิ่งขึ้น
- สหกรณ์และกลุ่มเกษตรกรได้รับการยกระดับให้เป็นผู้ให้บริการทางการเกษตรแบบครบวงจรกับสมาชิก

#### ๔.๕ จัดการทรัพยากรทางการเกษตร

๑) งบประมาณรวม ๓๐,๓๐๐ บาท ผลการเบิกจ่าย ๒๑,๕๐๐ บาท คิดเป็นร้อยละ ๖๕.๖๖ จำแนกเป็นงบดำเนินงาน ๓๐,๓๐๐ บาท งบลงทุน - บาท งบรายจ่าย - บาท

##### ๒) เป้าหมาย

- ส่งเสริมการเกษตรที่เป็นมิตรกับสิ่งแวดล้อม จำนวน ๑๙ ราย

##### ผลสำเร็จที่สำคัญ

- เกษตรกรที่เข้าร่วมโครงการมีการสร้างรายได้จากเกษตรที่เป็นมิตรกับสิ่งแวดล้อม

#### ๔.๖ การทำสงครามสินค้าเกษตรเถื่อน

๑) งบประมาณรวม ๑,๑๑๘,๐๐๐ บาท ผลการเบิกจ่าย ๗๓๔,๐๕๒.๖๙ บาท คิดเป็นร้อยละ ๖๕.๖๖ จำแนกเป็น งบดำเนินงาน ๑,๑๑๘,๐๐๐ บาท งบลงทุน - บาท งบรายจ่าย - บาท

##### ๒) เป้าหมาย

- ป้องกันและแก้ไขปัญหา การทำประมงผิดกฎหมาย ๒,๒๐๐ ครั้ง
- เผ่าระวัง กำกับ ติดตาม เรือประมงไทยผ่านระบบติดตามเรือประมง ๓,๑๐๐ ครั้ง
- เข้าตรวจสอบห้องเย็นและสถานที่จำหน่ายอาหาร (food Service) ๒๔ แห่ง

##### ผลสำเร็จที่สำคัญ

- ชาวประมงและเจ้าของท่าเทียบเรือประมงปฏิบัติตามกฎระเบียบ ที่ประกาศกำหนด ได้อย่างถูกต้อง
- สินค้าสัตว์น้ำหรือผลิตภัณฑ์สัตว์น้ำ ที่นำเข้า - ส่งออกของประเทศไทยสามารถแสดงแหล่งที่มาของสัตว์น้ำได้ว่าไม่ได้มาจากการทำประมง
- สินค้าปศุสัตว์ปลอดภัยต่อผู้บริโภค สร้างความเชื่อมั่นต่อประเทศคู่ค้า
- ดำเนินตรวจพืชทำเรือคลองใหญ่ มีศักยภาพในการอำนวยความสะดวกด้านการค้าระหว่างประเทศและการป้องกันการลักลอบนำเข้า/ส่งออกสินค้าเกษตรผิดกฎหมาย

## ๕. สถานการณ์การผลิตและราคาสินค้าเกษตรที่สำคัญ

(เช่น สินค้าเกษตร พาร์มมาตรฐานด้านปศุสัตว์ ผลการสำรวจจนมโรงเรียน)

**๕.๑ สินค้าเกษตร ทุเรียน** พื้นที่เพาะปลูก ๑๒๖,๘๘๓ ไร่ คาดการณ์ผลผลิตที่จะออกสู่ตลาดมากที่สุด เดือนเมษายน ๖๘ จำนวนผลผลิต ๑๐๗,๗๖๐ ตัน ราคา ๑๐๐.๕๒ บาท/กก. (ข้อมูลราคาเฉลี่ยผลไม้ เดือนมีนาคม - มิถุนายน ๒๕๖๘)

กรณีไม่เกิดความเสียหายจากภัยแล้ง/ภาวะฝนทิ้งช่วง คาดว่ามีปริมาณผลผลิตทั้งหมด ประมาณ ๘๙,๕๑๑ ตัน ผลผลิตเฉลี่ย ๒,๑๐๒ กก./ไร่ คาดว่าจะออกสู่ตลาดประมาณ ๘๙,๕๑๑ ตัน คิดเป็นร้อยละ ๑๐๐ ของผลผลิตทั้งหมด

กรณีเกิดความเสียหายจากภัยแล้ง/ภาวะฝนทิ้งช่วง คาดว่ามีปริมาณผลผลิตทั้งหมด ประมาณ - ตัน ผลผลิตเฉลี่ย - กก./ไร่ คาดว่าจะออกสู่ตลาด - ตัน คิดเป็นร้อยละ - ของผลผลิตทั้งหมด

- ปัญหา/ความเสี่ยง/แนวโน้มความเสียหาย พบว่า ปัจจุบันมีพื้นที่คาดว่าจะได้รับผลกระทบจากภาวะฝนทิ้งช่วง ประมาณ - ไร่

**สินค้าเกษตร เงาะ** พื้นที่เพาะปลูก ๔๗,๑๙๐ ไร่ คาดการณ์ผลผลิตที่จะออกสู่ตลาดมากที่สุด เดือนพฤษภาคม ๖๘ จำนวนผลผลิต ๑๐๒,๐๖๓ ตัน ราคา ๓๖.๗๙ บาท/กก. (ข้อมูลราคาเฉลี่ยผลไม้ เดือนเมษายน - กรกฎาคม ๒๕๖๘)

กรณีไม่เกิดความเสียหายจากภัยแล้ง/ภาวะฝนทิ้งช่วง คาดว่ามีปริมาณผลผลิตทั้งหมด ประมาณ ๘๓,๐๔๐ ตัน ผลผลิตเฉลี่ย ๑,๘๕๑ กก./ไร่ คาดว่าจะออกสู่ตลาดประมาณ ๘๓,๐๔๐ ตัน คิดเป็นร้อยละ ๑๐๐ ของผลผลิตทั้งหมด

กรณีเกิดความเสียหายจากภัยแล้ง/ภาวะฝนทิ้งช่วง คาดว่ามีปริมาณผลผลิตทั้งหมด ประมาณ - ตัน ผลผลิตเฉลี่ย - กก./ไร่ คาดว่าจะออกสู่ตลาด - ตัน คิดเป็นร้อยละ - ของผลผลิตทั้งหมด

- ปัญหา/ความเสี่ยง/แนวโน้มความเสียหาย พบว่า ปัจจุบันมีพื้นที่คาดว่าจะได้รับผลกระทบจากภาวะฝนทิ้งช่วง ประมาณ - ไร่

**สินค้าเกษตร มังคุด** พื้นที่เพาะปลูก ๓๙,๗๐๐ ไร่ คาดการณ์ผลผลิตที่จะออกสู่ตลาดมากที่สุด เดือนพฤษภาคม ๖๘ จำนวนผลผลิต ๕๐,๓๕๙ ตัน ราคา ๔๗.๙๒ บาท/กก. (ข้อมูลราคาเฉลี่ยผลไม้ เดือนเมษายน - กรกฎาคม ๒๕๖๘)

กรณีไม่เกิดความเสียหายจากภัยแล้ง/ภาวะฝนทิ้งช่วง คาดว่ามีปริมาณผลผลิตทั้งหมด ประมาณ ๒๗,๙๒๐ ตัน ผลผลิตเฉลี่ย ๗๔๓ กก./ไร่ คาดว่าจะออกสู่ตลาดประมาณ ๒๗,๙๒๐ ตัน คิดเป็นร้อยละ ๑๐๐ ของผลผลิตทั้งหมด

กรณีเกิดความเสียหายจากภัยแล้ง/ภาวะฝนทิ้งช่วง คาดว่ามีปริมาณผลผลิตทั้งหมด ประมาณ - ตัน ผลผลิตเฉลี่ย - กก./ไร่ คาดว่าจะออกสู่ตลาด - ตัน คิดเป็นร้อยละ - ของผลผลิตทั้งหมด

- ปัญหา/ความเสี่ยง/แนวโน้มความเสียหาย พบว่า ปัจจุบันมีพื้นที่คาดว่าจะได้รับผลกระทบจากภาวะฝนทิ้งช่วง ประมาณ - ไร่

**สินค้าเกษตร ลองกอง** พื้นที่เพาะปลูก ๒,๒๕๒ ไร่ คาดการณ์ผลผลิตที่จะออกสู่ตลาดมากที่สุด เดือนมิถุนายน ๖๘ จำนวนผลผลิต ๑,๔๖๒ ตัน ราคา ๓๓.๗๘ บาท/กก. (ข้อมูลราคาเฉลี่ยผลไม้ เดือนพฤษภาคม - กรกฎาคม ๒๕๖๘)

กรณีไม่เกิดความเสียหายจากภัยแล้ง/ภาวะฝนทิ้งช่วง คาดว่ามีปริมาณผลผลิตทั้งหมด ประมาณ ๑,๗๐๑ ตัน ผลผลิตเฉลี่ย ๕๘๑ กก./ไร่ คาดว่าจะออกสู่ตลาดประมาณ ๑,๗๐๑ ตัน คิดเป็นร้อยละ ๑๐๐ ของผลผลิตทั้งหมด

กรณีเกิดความเสียหายจากภัยแล้ง/ภาวะฝนทิ้งช่วง คาดว่ามีปริมาณผลผลิตทั้งหมด ประมาณ - ตัน ผลผลิตเฉลี่ย - กก./ไร่ คาดว่าจะออกสู่ตลาด - ตัน คิดเป็นร้อยละ - ของผลผลิตทั้งหมด

- ปัญหา/ความเสี่ยง/แนวโน้มความเสียหาย พบว่า ปัจจุบันมีพื้นที่คาดว่าจะได้รับผลกระทบจากภาวะฝนทิ้งช่วง ประมาณ - ไร่

ที่มา: สำนักงานเกษตรจังหวัดตราด สำนักงานพาณิชย์จังหวัดตราด

## ๕.๒ ฟาร์มมาตรฐานด้านปศุสัตว์

| กิจกรรมการตรวจรับรองมาตรฐานฟาร์มใน<br>จังหวัดตราด | ผลการดำเนินงาน |                |
|---|----------------|----------------|
|   | เป้าหมาย       | ผลการดำเนินงาน |
| ตรวจรับรองใหม่                                    | ๐              | ๒              |
| ตรวจติดตาม  | ๒๙             | ๑๐             |
| ตรวจต่ออายุ                                       | ๑๕             | ๑๑             |

ที่มา: สำนักงานปศุสัตว์จังหวัดตราด

### ๕.๓ ผลการสุ่มตรวจนมโรงเรียน

๑) จำนวนโรงเรียน ๑๗๙ แห่ง สุ่มตรวจ ๗ แห่ง (ข้อมูล ณ วันที่ ๒๕ มีนาคม ๒๕๖๙ )

๒) ผู้ประกอบการผลิตภัณฑ์นม จำนวน ๒ แห่ง หยุดส่ง จำนวน ๑ แห่ง เนื่องจากการผลิตไม่ได้คุณภาพมาตรฐาน (ข้อมูล ณ วันที่ ๗ กรกฎาคม ๒๕๖๘)

๓) การส่งนมให้แก่โรงเรียนในจังหวัดตราดส่งได้ครบทั้ง ๑๗๙ แห่ง

ที่มา: สำนักงานสหกรณ์จังหวัดตราด

## ๖. สถานการณ์และการให้ความช่วยเหลือภัยพิบัติด้านการเกษตร

### ๖.๑ แผนการบริหารงานภัยแล้ง

#### ๑) การป้องกันและผลกระทบ

(๑) ประเมินความเสี่ยงภัยแล้งและความล่อแหลม เพื่อประเมินโอกาสหรือความเป็นไปได้ที่จะเกิดภัยแล้ง

(๒) ตรวจสอบและปรับปรุงข้อมูลพื้นที่เสี่ยงภัย และจัดทำแผนที่เสี่ยงภัยแล้ง รวมทั้งข้อมูลแหล่งน้ำ

(๓) จัดทำข้อมูลกำลังเจ้าหน้าที่ อาสาสมัคร เครื่องมือ เครื่องจักรเพื่อให้พร้อมเรียกใช้งานได้ทันทีเมื่อเกิด

ภัยแล้ง

(๔) พัฒนาระบบเครือข่ายฐานข้อมูลสารสนเทศด้านภัยแล้งให้มีความเชื่อมโยงระหว่างหน่วยงาน

(๕) พัฒนาระบบพยากรณ์และเฝ้าระวังเพื่อการเตือนภัยจากภัยแล้ง

(๖) เสริมสร้างความรู้ และความตระหนัก แก่ประชาชน นักเรียน นักศึกษา และเยาวชนเกี่ยวกับการ

เตรียมรับสถานการณ์ภัยแล้ง

#### ๒) การเตรียมความพร้อม

(๑) จัดตั้งและฝึกอบรมอาสาสมัครเพื่อช่วยเหลืองานเจ้าหน้าที่

(๒) จัดทำแผนป้องกันและแก้ไขปัญหาภัยแล้ง รวมทั้งการกำหนดมาตรการประหยัดน้ำแบบบูรณาการระดับจังหวัดระดับอำเภอ และแผนปฏิบัติการป้องกันและแก้ไขปัญหาภัยแล้ง

(๓) เตรียมความพร้อมเครื่องจักร เครื่องมือยานพาหนะ วัสดุอุปกรณ์ ที่จำเป็น เพื่อให้ความช่วยเหลือผู้ประสบภัยได้ทันทีเมื่อเกิดภัยแล้ง

(๔) จัดทำแผนส่งเสริมการปลูกพืชฤดูแล้ง ให้สอดคล้องกับแผนการบริหารจัดการน้ำเพื่อการเกษตรในฤดูแล้ง เพื่อให้เกษตรกรมีรายได้อย่างต่อเนื่อง

#### ๓) การจัดการในภาวะฉุกเฉิน

(๑) จัดอัตรากำลังเจ้าหน้าที่อาสาสมัครและสนับสนุนเครื่องจักรเครื่องมือ ยานพาหนะวัสดุอุปกรณ์ที่จำเป็น

(๒) สนับสนุนเสบียงอาหารสัตว์ เพื่อช่วยเหลือเกษตรกรในพื้นที่ ประสบภัยแล้ง

(๓) การสร้างการรับรู้ จัดหน่วยเฉพาะกิจลงพื้นที่ประสบภัย เพื่อให้ความช่วยเหลือ รวมทั้งประเมินความ

เสียหาย

#### ๔) การฟื้นฟูและการสร้างใหม่ให้ดีกว่าเดิม

(๑) การประเมินความเสียหายและความต้องการในเบื้องต้น

(๒) โครงสร้างพื้นฐานด้านการผลิตทางการเกษตร

(๓) เศรษฐกิจและสังคม คริวเรือนเกษตรกร

(๔) การช่วยเหลือเยียวยา

### พื้นที่เสี่ยงภัยแล้ง (ล่อแหลมและเปราะบาง)

๑) พื้นที่เสี่ยงภัยแล้ง (ด้านพืช) จำนวน ๖ อำเภอ ๓๔ ตำบล พื้นที่ ๑๕๗,๐๖๓ ไร่ ประกอบด้วย

|                    |                      |            |
|--------------------|----------------------|------------|
| (๑) อำเภอเขาสมิง   | พื้นที่เสี่ยงภัยแล้ง | ๙๙,๕๔๓ ไร่ |
| (๒) อำเภอเมืองตราด | พื้นที่เสี่ยงภัยแล้ง | ๔๒,๑๕๙ ไร่ |
| (๓) อำเภอปอไร่     | พื้นที่เสี่ยงภัยแล้ง | ๙,๒๖๗ ไร่  |
| (๔) อำเภอเกาะกูด   | พื้นที่เสี่ยงภัยแล้ง | ๔,๘๒๖ ไร่  |
| (๕) อำเภอเกาะช้าง  | พื้นที่เสี่ยงภัยแล้ง | ๗๖๓ ไร่    |
| (๖) อำเภอแหลมงอบ   | พื้นที่เสี่ยงภัยแล้ง | ๕๐๕ ไร่    |

๒) พื้นที่เสี่ยงภัยแล้ง (ด้านประมง) จำนวน ๓ อำเภอ ๑๔ ตำบล พื้นที่ ๔๐๘.๕๘ ไร่ ประกอบด้วย

|                    |                      |           |
|--------------------|----------------------|-----------|
| (๑) อำเภอเขาสมิง   | พื้นที่เสี่ยงภัยแล้ง | ๒๕๑ ไร่   |
| (๓) อำเภอเมืองตราด | พื้นที่เสี่ยงภัยแล้ง | ๘๓.๕๘ ไร่ |
| (๒) อำเภอปอไร่     | พื้นที่เสี่ยงภัยแล้ง | ๗๔ ไร่    |

๓) พื้นที่เสี่ยงภัยแล้ง (ด้านปศุสัตว์) จำนวน ๗ อำเภอ ๓๘ ตำบล ประกอบด้วย

|                    |            |             |
|--------------------|------------|-------------|
| (๑) อำเภอเขาสมิง   | จำนวนสัตว์ | ๗๑๕,๓๘๖ ตัว |
| (๒) อำเภอเมืองตราด | จำนวนสัตว์ | ๑๖๖,๘๖๓ ตัว |
| (๓) อำเภอปอไร่     | จำนวนสัตว์ | ๒๐,๗๑๑ ตัว  |
| (๔) อำเภอแหลมงอบ   | จำนวนสัตว์ | ๑๕,๙๔๓ ตัว  |
| (๕) อำเภอคลองใหญ่  | จำนวนสัตว์ | ๘,๗๐๑ ตัว   |
| (๖) อำเภอเกาะช้าง  | จำนวนสัตว์ | ๔,๑๔๔ ตัว   |
| (๗) อำเภอเกาะกูด   | จำนวนสัตว์ | ๑,๖๓๕ ตัว   |

### สถานการณ์ภัยแล้งในพื้นที่จังหวัดตราด

- ไม่มี

### ๖.๒ แผนการบริหารงานอุทกภัย

๑) สำนักงานเกษตรและสหกรณ์จังหวัดตราด เป็นศูนย์ติดตามและแก้ไขปัญหาภัยพิบัติด้านการเกษตร จังหวัดตราด

๒) จัดทำแผนเตรียมรับสถานการณ์ภัยพิบัติด้านการเกษตร ประเภทอุทกภัย ของหน่วยงานในสังกัดกระทรวงเกษตรและสหกรณ์ จังหวัดตราด โดยมีวัตถุประสงค์

(๑) เพื่อใช้เป็นกรอบแนวทางการดำเนินงานป้องกันและลดความเสี่ยงจากอุทกภัยด้านการเกษตร ผลกระทบจากปัญหาภัยพิบัติด้านการเกษตรของส่วนราชการ ที่เกี่ยวข้องทั้งในและนอกกระทรวงเกษตรและสหกรณ์ ให้เป็นไปอย่างมีประสิทธิภาพ

(๒) เพื่อเตรียมความพร้อมของส่วนราชการกระทรวงเกษตรและสหกรณ์ ในการให้ความช่วยเหลือผู้ประสบภัยเป็นไปอย่างรวดเร็ว มีประสิทธิภาพ และสามารถฟื้นฟูพื้นที่การเกษตรให้กลับสู่ภาวะปกติโดยเร็ว

(๓) เพื่อเป็นประโยชน์กับหน่วยงานที่เกี่ยวข้องในการบูรณาการงานในพื้นที่

๓) การเตรียมความพร้อมด้านพืช, ด้านปศุสัตว์, ด้านประมง, ด้านชลประทาน

(๑) ด้านพืช

- จัดทำทะเบียนเกษตรกรผู้ปลูกพืชให้เป็นปัจจุบัน

- ติดตามสถานการณ์เพื่อประชาสัมพันธ์แจ้งเตือนภัยแก่เกษตรกร

- ให้คำแนะนำในการดูแลพืช วางแผนการปลูกพืชให้เหมาะสมกับสภาพพื้นที่ที่แนะนำการป้องกันกำจัดศัตรูพืช

- ประชาสัมพันธ์และให้คำแนะนำในการดูแลรักษาพืช วางแผนการปลูกให้เหมาะสมกับสภาพพื้นที่ เพื่อประชาสัมพันธ์ให้กับเกษตรกรในพื้นที่และจัดเตรียมสำรองเมล็ดพันธุ์

- ติดตาม เฝ้าระวัง สถานการณ์การระบาดของศัตรูพืชเศรษฐกิจ โดยให้ข้อมูลวิธีการป้องกันกำจัดศัตรูพืชที่เหมาะสมและมีประสิทธิภาพ และแจ้งหน่วยงานที่รับผิดชอบแจ้งเตือนเกษตรกร

(๒) ด้านปศุสัตว์

- จัดทำทะเบียนเกษตรกรผู้เลี้ยงสัตว์

- ให้คำแนะนำในการวางแผนการเลี้ยงสัตว์ แผนการอพยพสัตว์ และบริหารจัดการสถานที่อพยพสัตว์ การดูแลสุขภาพสัตว์ และการป้องกันโรคสัตว์

- จัดเตรียมยาและเวชภัณฑ์ จัดเตรียมเสบียงอาหารสัตว์ ๑๐ ตัน จัดเตรียมสถานที่อพยพสัตว์ อำเภอละ ๑ แห่ง เพื่อสนับสนุนในกรณีที่ขาดแคลน

(๓) ด้านประมง

- จัดทำทะเบียนเกษตรกรผู้เลี้ยงสัตว์น้ำให้เป็นปัจจุบัน

- ประชาสัมพันธ์ แจ้งเตือนภัย และให้คำแนะนำด้านวิชาการ วางแผนการเพาะเลี้ยงสัตว์น้ำให้เหมาะสมกับช่วงฤดูกาล

- การป้องกันและกำจัดโรคสัตว์น้ำ

- จัดเตรียมเจ้าหน้าที่ให้การช่วยเหลือเกษตรกร

(๔) ด้านชลประทาน

- จัดทำแผนการบริหารจัดการน้ำ เพื่อป้องกันบรรเทาผลกระทบจากภัยพิบัติ

- ดำเนินการตามแผนบริหารจัดการน้ำเพื่อการเกษตร

- ติดตามเฝ้าระวังสถานการณ์น้ำ

- กำหนดมาตรการควบคุมการใช้น้ำของกิจกรรมต่างๆ ให้สอดคล้องตามแผนที่กำหนด

- ประชาสัมพันธ์สถานการณ์น้ำ

- จัดเตรียมความพร้อมของรถบรรทุกน้ำ เครื่องสูบน้ำ และเครื่องอุปกรณ์ต่าง ๆ เพื่อให้การช่วยเหลือพื้นที่ประสบภัย

ประสบภัย

๔) ติดตามสถานการณ์ เพื่อประเมินผลกระทบด้านการเกษตร รวมทั้งแจ้งเตือนภัยให้เกษตรกร ได้ทราบอย่างรวดเร็ว ทันท่วงทีต่อสถานการณ์

๕) รายงานการดำเนินงานของศูนย์ ข้อมูลความเสียหาย การให้ความช่วยเหลือ รวมทั้งปัญหา อุปสรรคในการดำเนินการช่วยเหลือเกษตรกร ให้ศูนย์ติดตามและแก้ไขปัญหาภัยพิบัติ ด้านการเกษตร กระทรวงเกษตรและสหกรณ์ จังหวัดทราบ

๖) กำกับ ติดตาม เร่งรัดการช่วยเหลือผู้ประสบภัยด้านการเกษตรของหน่วยงานต่างๆ ในสังกัดกระทรวงเกษตรและสหกรณ์ที่เกี่ยวข้องภายในจังหวัดให้เกิดความรวดเร็ว ถูกต้อง และเหมาะสมต่อสถานการณ์

๗) ประสานงานกับหน่วยงานอื่น หรือคณะกรรมการต่างๆ ทั้งในและนอกสังกัดกระทรวงเกษตรและสหกรณ์ ที่เกี่ยวข้องกับการบรรเทาความเสียหายที่เกิดขึ้นจากภัยพิบัติ

๘) จัดประชุมคณะกรรมการศูนย์ฯ เพื่อเตรียมรับสถานการณ์ภัยพิบัติด้านการเกษตร และรายงานผลการปฏิบัติงานของศูนย์ติดตามและแก้ไขปัญหาภัยพิบัติด้านการเกษตรจังหวัดให้กระทรวงเกษตรและสหกรณ์ทราบ

๙) ติดตามสถานการณ์และผลกระทบด้านการเกษตร เร่งรัดการช่วยเหลือผู้ประสบภัยด้านการเกษตรของหน่วยงานต่าง ๆ ในจังหวัดทราบ ให้เป็นไปอย่างรวดเร็ว ทันท่วงทีต่อเหตุการณ์ และรวบรวมข้อมูล ความเสียหายเบื้องต้น การให้ความช่วยเหลือขณะเกิดภัย แล้วรายงานสถานการณ์และผลการให้ความช่วยเหลือต่อคณะกรรมการบริหาร และแก้ไขปัญหาภัยพิบัติด้านการเกษตร กระทรวงเกษตรและสหกรณ์ทราบเมื่อเกิดภัยพิบัติทันที

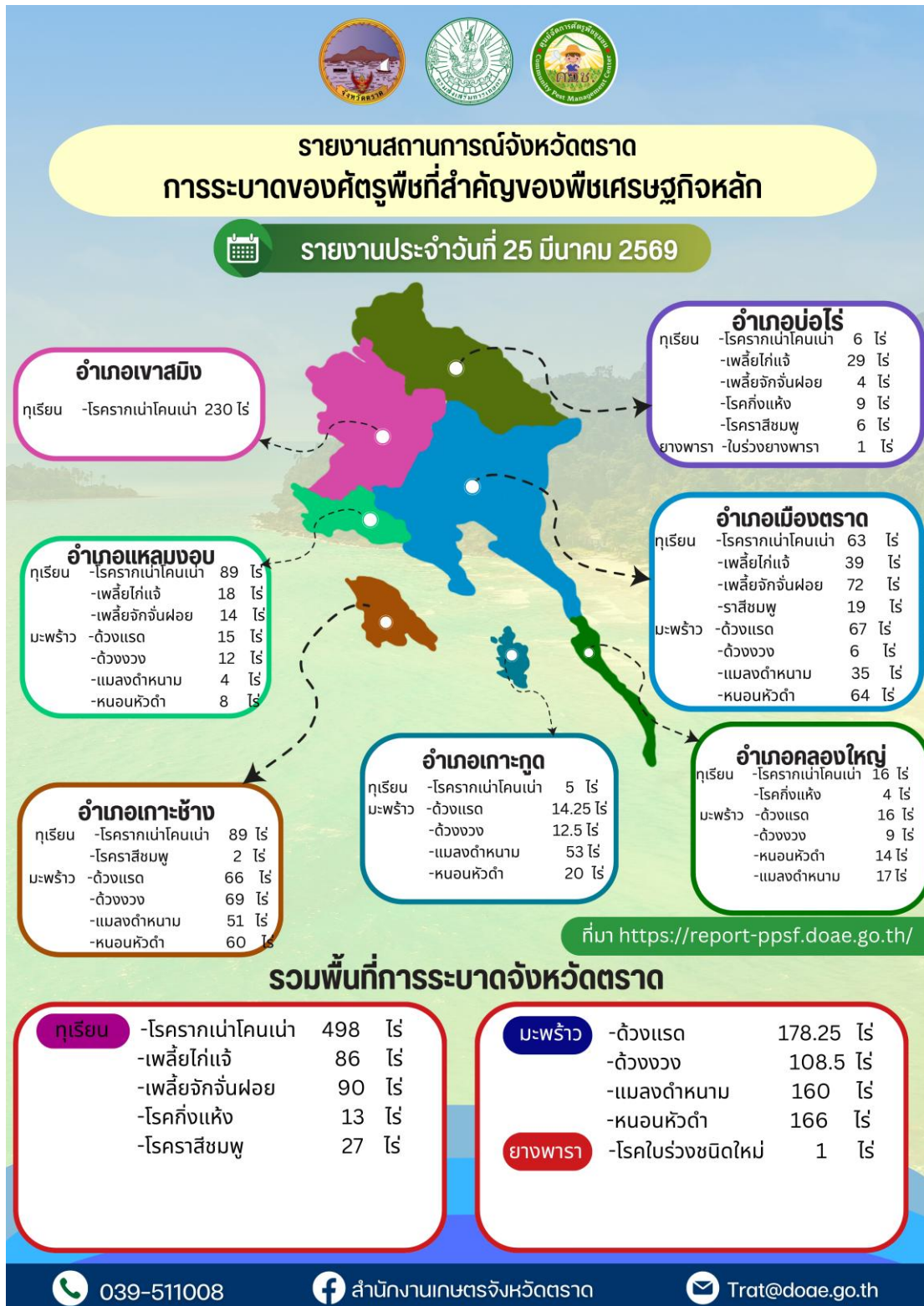
- ๑) **พื้นที่เสี่ยงอุทกภัย (ด้านพืช)** จำนวน ๕ อำเภอ ๓๑ ตำบล พื้นที่ ๗๖,๘๕๙ ไร่ ประกอบด้วย
- |                    |                      |            |
|--------------------|----------------------|------------|
| (๑) อำเภอเขาสมิง   | พื้นที่เสี่ยงอุทกภัย | ๖๒,๗๓๘ ไร่ |
| (๒) อำเภอเมืองตราด | พื้นที่เสี่ยงอุทกภัย | ๑๑,๖๐๐ ไร่ |
| (๓) อำเภอบ่อไร่    | พื้นที่เสี่ยงอุทกภัย | ๒,๐๕๒ ไร่  |
| (๔) อำเภอเกาะกูด   | พื้นที่เสี่ยงอุทกภัย | ๒๕๘ ไร่    |
| (๕) อำเภอแหลมงอบ   | พื้นที่เสี่ยงอุทกภัย | ๒๑๑ ไร่    |
- ๒) **พื้นที่เสี่ยงอุทกภัย (ด้านประมง)** จำนวน ๓ อำเภอ ๑๒ ตำบล พื้นที่ ๒,๖๘๓.๕๙ ไร่ ประกอบด้วย
- |                    |                      |              |
|--------------------|----------------------|--------------|
| (๑) อำเภอเขาสมิง   | พื้นที่เสี่ยงภัยแล้ง | ๔๑๘.๕๑ ไร่   |
| (๒) อำเภอเมืองตราด | พื้นที่เสี่ยงภัยแล้ง | ๒,๑๘๐.๓๕ ไร่ |
| (๓) อำเภอบ่อไร่    | พื้นที่เสี่ยงภัยแล้ง | ๘๔.๗๓ ไร่    |
- ๓) **พื้นที่เสี่ยงภัยแล้ง (ด้านปศุสัตว์)** จำนวน ๗ อำเภอ ๓๗ ตำบล จำนวนสัตว์ ๖๕๒,๕๐๒ ตัว
- |                    |            |             |
|--------------------|------------|-------------|
| (๑) อำเภอเขาสมิง   | จำนวนสัตว์ | ๓๗๗,๓๔๙ ตัว |
| (๒) อำเภอเมืองตราด | จำนวนสัตว์ | ๑๖๖,๗๒๔ ตัว |
| (๓) อำเภอบ่อไร่    | จำนวนสัตว์ | ๕๗,๐๑๒ ตัว  |
| (๔) อำเภอแหลมงอบ   | จำนวนสัตว์ | ๓๗,๓๒๒ ตัว  |
| (๕) อำเภอคลองใหญ่  | จำนวนสัตว์ | ๗,๔๔๙ ตัว   |
| (๖) อำเภอเกาะช้าง  | จำนวนสัตว์ | ๔,๑๔๔ ตัว   |
| (๗) อำเภอเกาะกูด   | จำนวนสัตว์ | ๒,๕๐๒ ตัว   |

สถานการณ์อุทกภัยในพื้นที่จังหวัดตราด

- ไม่มี

## ๖.๒ ผลการเฝ้าระวังโรคและแมลงศัตรูสำคัญ

สถานการณ์การระบาดของศัตรูพืชสำคัญ มี ๓ ชนิดพืช ดังนี้



**แนวทางแก้ไข**

- ดำเนินแจ้งเตือนการระบาดและให้คำแนะนำวิธีการป้องกันกำจัดไปยังสำนักงานเกษตรอำเภอเพื่อแจ้งเตือนเกษตรกรให้เฝ้าระวังการระบาดในพื้นที่
- บูรณาการความร่วมมือจากท้องถิ่นเพื่อประชาสัมพันธ์สร้างการรับรู้การป้องกันกำจัดแก่เกษตรกรเพื่อไม่ให้กระทบต่อผลผลิตพืชและการท่องเที่ยว
- ส่งเสริมให้เกษตรกรใช้สารชีวภัณฑ์แทนการใช้สารเคมีเพื่อป้องกันกำจัดโรคพืช โดยได้รับการสนับสนุนหัวเชื้อราไตรโคเดอร์มา บิวเวอร์เรีย เมตตาโรเซียม จากศูนย์ส่งเสริมเทคโนโลยีการเกษตรด้านการอารักขาพืช จังหวัดชลบุรี

๔. ส่งเสริมให้เกษตรกรผลิตแมลงศัตรูธรรมชาติ เช่น แมลงหางหนีบ แตนเบียนบราคอน เพื่อทดแทนการใช้สารเคมีกำจัดแมลงศัตรูพืช

ที่มา: สำนักงานเกษตรจังหวัดตราด

#### ๖.๓ การช่วยเหลือตามระเบียบกระทรวงการคลังฯ

๑) ด้านพืช ไม่มี

๒) ด้านปศุสัตว์ ไม่มี

๓) ด้านประมง ไม่มี

๗. ปัญหา/ข้อเรียกร้องที่เกิดขึ้นในจังหวัด/แนวทางแก้ไข (ใคร ได้รับผลกระทบ/เดือดร้อนอย่างไร เมื่อใด มีข้อเสนอให้รัฐแก้ไขปัญหาอย่างไร ได้ปฏิบัติการไปแล้วอย่างไร ผลเป็นอย่างไร มีข้อเสนอการแก้ไขปัญหาให้หมดสิ้นไปอย่างไร)

๗.๑ ปัญหาที่ดินทำกิน (ไม่พบปัญหา)

๗.๒ ปัญหาหนี้สิน (ไม่พบปัญหา)

๘. ปัญหาและอุปสรรค ความเสี่ยง ความท้าทายต่อการปฏิบัติราชการด้านการเกษตรของจังหวัด และข้อเสนอแนะวิธีการลดความเสี่ยง (ระบบการบริหารงานภายในจังหวัด/การบริหารงบประมาณของหน่วยงานในสังกัดกระทรวงเกษตรและสหกรณ์/บุคลากร/ข้อจำกัดด้านสภาพพื้นที่และสังคมวัฒนธรรม เป็นต้น)

- ไม่มี

### ข้อมูลจุดดูงาน

| ประเด็น  | รายละเอียด/ข้อมูลที่ใช้นำเสนอในที่ประชุม  |
|--|---|
| ๑. กรม/หน่วยงาน/จังหวัด ผู้รับผิดชอบ   | กรมส่งเสริมการเกษตร สำนักงานเกษตรจังหวัดตราด  |
| ๒. ชื่อจุดดูงาน/ที่ตั้ง  | ๒/๑ ม.๘ ต.ทุ่งนนทรี อ.เขาสมิง จ.ตราด  |
| ๓. ประวัติความเป็นมาของจุดดูงานโดยสังเขป   | อำเภอเขาสมิงเป็นแหล่งผลิตผลไม้คุณภาพและมีพื้นที่ปลูกค่อนข้างมาก จึงทำให้ในอดีตพบกับปัญหาผลผลิตล้นตลาด สินค้าทางการเกษตรราคาตกต่ำ นายไพฑูรย์ วานิชศรี จึงเปิดสวนเป็นแหล่งท่องเที่ยวเชิงเกษตรให้แก่นักท่องเที่ยวและเกษตรกรที่สนใจ เข้าไปเที่ยวชมหรือศึกษาหาความรู้ทางการเกษตร |
| ๔. สอดคล้องกับนโยบายกระทรวงเกษตรและสหกรณ์ เรื่อง..   | นโยบายส่งเสริมการท่องเที่ยวเชิงเกษตร  |
| ๕. สอดคล้องกับทิศทางการพัฒนาภาค เรื่อง   | ยุทธศาสตร์ที่ ๒ พัฒนาภาคตะวันออกให้เป็นแหล่งผลิตอาหารที่มีคุณภาพและได้มาตรฐานสากล   |
| ๖. กิจกรรมที่เป็นจุดเด่นของจุดดูงาน  | การผลิตทุเรียนคุณภาพเพื่อการส่งออก  |
| ๗. ความสำเร็จของจุดดูงาน (จำนวนสมาชิก, รายได้ของสมาชิก, ปริมาณผลผลิต, ปริมาณการส่งออก, คู่ค้า ฯลฯ) | มีพื้นที่ปลูกทุเรียน ๑๒๕ ไร่ มีผลผลิต ๑๕๐ ตัน โดยมีผลผลิตคุณภาพร้อยละ ๘๐ ส่วนผลผลิตที่ไม่ได้คุณภาพจะนำไปแปรรูปเป็นทุเรียนทอด เป็นแหล่งท่องเที่ยวเชิงเกษตรที่มีนักท่องเที่ยวเข้าเยี่ยมชมปีละไม่ต่ำกว่า ๑,๕๐๐ คน และเป็นแหล่งศึกษาดูงานด้านการผลิตทุเรียนคุณภาพ               |
| ๘. การสนับสนุน โดยกรม/สำนักงาน จาก กษ (งบประมาณ/ปัจจัยการผลิต/ฝึกอบรม/การตลาด ฯลฯ)                 | สำนักงานเกษตรจังหวัดสนับสนุนงบประมาณให้สำนักงานเกษตรอำเภอ ดำเนินการพัฒนาแหล่งท่องเที่ยวเชิงเกษตร(สวนนายไพฑูรย์ วานิชศรี) ได้แก่ แผ่นพับ ป้ายประชาสัมพันธ์ จุดเช็คอิน  |
| ๙. แผนการดำเนินงานในอนาคต  | ส่งเสริมและพัฒนาแหล่งท่องเที่ยวเชิงเกษตรยกระดับสู่มาตรฐานสากล ส่งเสริมผลิตภัณฑ์แปรรูปให้เป็นที่สนใจและได้รับมาตรฐาน   |

๑๐. ภาพกิจกรรม  
ประกอบ



(ลงชื่อ) นางรัชกาญจน์ สาธุธรรม  
ตำแหน่ง นักวิชาการส่งเสริมการเกษตรชำนาญการ  
สำนักงานเกษตรจังหวัดตราด

### ข้อมูลจุดดูงาน

| ประเด็น  | รายละเอียด/ข้อมูลที่ใช้นำเสนอในที่ประชุม  |
|--|---|
| ๑. กรม/หน่วยงาน/จังหวัด ผู้รับผิดชอบ   | กรมส่งเสริมการเกษตร สำนักงานเกษตรจังหวัดตราด  |
| ๒. ชื่อจุดดูงาน/ที่ตั้ง  | ๒๐๕ ม.๘ ต.ทุ่งนนทรี อ.เขาสมิง จ.ตราด  |
| ๓. ประวัติความเป็นมาของจุดดูงานโดยสังเขป   | อำเภอเขาสมิงเป็นแหล่งผลิตผลไม้คุณภาพและมีพื้นที่ปลูกค่อนข้างมาก จึงทำให้ในอดีตพบกับปัญหาผลผลิตล้นตลาด สินค้าทางการเกษตรราคาตกต่ำ ประกอบกับในอดีตมีการใช้สารเคมีในปริมาณที่สูงมาก จึงเป็นอันตรายต่อสุขภาพทั้งผู้ผลิตและผู้บริโภค สวนผลอำไพจึงได้ปรับเปลี่ยนจากเกษตรเคมีเป็นเกษตรอินทรีย์ ซึ่งต้องใช้ความอดทนและความตั้งใจเป็นอย่างมาก จนปัจจุบันเป็นสวนผักและผลไม้อินทรีย์ส่งขายให้กับโรงพยาบาล และให้แก่นักท่องเที่ยว |
| ๔. สอดคล้องกับนโยบายกระทรวงเกษตรและสหกรณ์ เรื่อง..   | นโยบายส่งเสริมการท่องเที่ยวเชิงเกษตร  |
| ๕. สอดคล้องกับทิศทางการพัฒนาภาค เรื่อง   | ยุทธศาสตร์ที่ ๒ พัฒนาภาคตะวันออกให้เป็นแหล่งผลิตอาหารที่มีคุณภาพและได้มาตรฐานสากล   |
| ๖. กิจกรรมที่เป็นจุดเด่นของจุดดูงาน  | การผลิตผักและผลไม้อินทรีย์  |
| ๗. ความสำเร็จของจุดดูงาน (จำนวนสมาชิก, รายได้ของสมาชิก, ปริมาณผลผลิต, ปริมาณการส่งออก, คู่ค้า ฯลฯ) | มีพื้นที่ปลูกผลไม้ ๒๔ ไร่ มีผลผลิต ๓๐ ตัน โดยมีผลผลิตอินทรีย์ร้อยละ ๑๐๐ ส่วนผลผลิตที่ไม่ได้คุณภาพจะนำไปผลิตเป็นปุ๋ยคอกความอุดมสมบูรณ์สู่ธรรมชาติ เป็นแหล่งท่องเที่ยวเชิงเกษตรที่มีนักท่องเที่ยวเข้ามาเยี่ยมชมปีละไม่ต่ำกว่า ๒,๐๐๐ คน และเป็นแหล่งศึกษาดูงานด้านการผลิตผักและผลไม้อินทรีย์   |
| ๘. การสนับสนุน โดยกรม/สำนักงาน จาก กษ (งบประมาณ/ปัจจัยการผลิต/ฝึกอบรม/การตลาด ฯลฯ)                 | สำนักงานเกษตรจังหวัดสนับสนุนปัจจัยการผลิตปุ๋ยอินทรีย์ ป้ายแหล่งท่องเที่ยวเชิงเกษตร จัดทำแผ่นพับประชาสัมพันธ์  |
| ๙. แผนการดำเนินงานในอนาคต  | ส่งเสริมและพัฒนาแหล่งท่องเที่ยวเชิงเกษตรยกระดับสู่มาตรฐานสากล ส่งเสริมผลิตภัณฑ์แปรรูปให้เป็นที่น่าสนใจและได้รับมาตรฐาน  |


๑๐. ภาพกิจกรรม  
ประกอบ



(ลงชื่อ) นางรัชกาญจน์ สาธุธรรม  
ตำแหน่ง นักวิชาการส่งเสริมการเกษตรชำนาญการ  
สำนักงานเกษตรจังหวัดตราด

ข้อมูลจุดดูงาน

| ประเด็น  | รายละเอียด/ข้อมูลที่ใช้นำเสนอในที่ประชุม   |
|--|--|
| ๑. กรม/หน่วยงาน/จังหวัด ผู้รับผิดชอบ   | กรมส่งเสริมการเกษตร สำนักงานเกษตรจังหวัดตราด   |
| ๒. ชื่อจุดดูงาน/ที่ตั้ง  | ๖๕ ม.๖ ตำบลคลองใหญ่ อำเภอแหลมงอบ จังหวัดตราด ๒๓๑๒๐   |
| ๓. ประวัติความเป็นมาของจุดดูงานโดยสังเขป   | <p>ชุมชนบ้านธรรมชาติล่าง ต.คลองใหญ่ อ.แหลมงอบ จ.ตราด ชูอัตลักษณ์วิถีชีวิต ชุมชนพื้นบ้าน ต่อยอดภูมิปัญญาของท้องถิ่นสู่แหล่งผลิตปุ๋ยชีวภาพนาโนของจังหวัดและเส้นทางท่องเที่ยวเชิงนิเวศ สร้างรายได้และบริหารโดยชุมชนอย่างยั่งยืน ชาวบ้านในชุมชนฯ ยังได้เรียนรู้การทำอาชีพเสริมอื่นๆ นำมาสู่กิจกรรมท่องเที่ยวเชิงนิเวศโดยชุมชนบ้านธรรมชาติล่าง โดยมีซีพีเอฟร่วมคิดร่วมทำ ประกอบด้วย พลังปุ๋ยอินทรีย์ชีวภาพนาโน ซึ่งนักท่องเที่ยวจะได้รับความรู้จากปราชญ์ชุมชนเรื่องการทำปุ๋ยชีวภาพนาโน การทำผ้ามัดย้อมจากธรรมชาติ สัมผัสวิถีประมงพื้นบ้าน วิถีชีวิตการลงเรือหากุ้ง หอย ปู ปลา ที่พักโฮม สเตย์ติดทะเล นั่งชมพระอาทิตย์ตกหน้าเกาะช้าง ลิ้มรสอาหารปรีศนา เป็นการทำอาหารพื้นบ้านที่ปลอดภัยประยุกต์เป็นคำทาย พบหมอชาวบ้านที่ได้รับรางวัลประจำ จ.ตราด ให้ความรู้ด้านสมุนไพรต่างๆ ทั้งยาขับลมแก้ท้องอืด สมุนไพรจากหมามู๋ เรียนรู้การทำลูกประคบ กิจกรรมล่องเล โดยมีผู้นำชุมชนเล่าขานตำนานหมู่บ้าน พาล่องเล ลัดเลาะชายฝั่งอำเภอธรรมชาติ ลงสัมผัสหญ้าทะเลซึ่งเป็นกลุ่มของพืชดอกเพียงกลุ่มเดียวที่มีวิวัฒนาการให้สามารถดำรงชีวิตอยู่ในทะเล เป็นต้น</p> |
| ๔. สอดคล้องกับนโยบายกระทรวงเกษตรและสหกรณ์ เรื่อง..   | นโยบายส่งเสริมการท่องเที่ยวเชิงเกษตร   |
| ๕. สอดคล้องกับทิศทางการพัฒนาภาค เรื่อง   | ยุทธศาสตร์ที่ ๒ พัฒนาภาคตะวันออกให้เป็นแหล่งผลิตอาหารที่มีคุณภาพและได้มาตรฐานสากล  |
| ๖. กิจกรรมที่เป็นจุดเด่นของจุดดูงาน  | <p>๑. ผ้ามัดย้อม Eco-print ๓ ป่า<br/>๒. ผ้ามัดย้อม ๓ ป่า<br/>๓. การจัดการขยะรีไซเคิล</p>   |
| ๗. ความสำเร็จของจุดดูงาน (จำนวนสมาชิก, รายได้ของสมาชิก, ปริมาณผลผลิต, ปริมาณการส่งออก, คู่ค้า ฯลฯ) | <p>มีสมาชิกทั้งหมด ๒๖ ราย เป็นแหล่งท่องเที่ยวเชิงเกษตรที่มีนักท่องเที่ยวเข้าเยี่ยมชมปีละไม่ต่ำกว่า ๕๐๐ คน และเป็นแหล่งศึกษาดูงานด้านการท่องเที่ยวเชิงเกษตร โดยเฉพาะการผลิตผลิตภัณฑ์ผ้ามัดย้อม ๓ ป่า และผ้า Eco-print รวมถึงการฐานเรียนรู้ด้านการจัดการขยะรีไซเคิล ฐานเรียนรู้สมุนไพร การทำประมงพื้นบ้าน</p>  |
| ๘. การสนับสนุน โดยกรม/สำนักงาน จาก กษ (งบประมาณ/ปัจจัยการผลิต/ฝึกอบรม/การตลาด ฯลฯ)                 | <p>สำนักงานเกษตรจังหวัดสนับสนุนงบประมาณให้สำนักงานเกษตรอำเภอ ดำเนินการพัฒนาแหล่งท่องเที่ยวเชิงเกษตร(วิสาหกิจชุมชนท่องเที่ยวบ้านธรรมชาติล่างตำบลคลองใหญ่) ได้แก่ การปรับปรุงภูมิทัศน์ การจัดอบรมให้ความรู้เกี่ยวกับการท่องเที่ยวเชิงเกษตร</p>   |

|                                  |   |
|----------------------------------|---|
| <p>๙. แผนการดำเนินงานในอนาคต</p> | <p>ส่งเสริมและพัฒนาแหล่งท่องเที่ยวเชิงเกษตรยกระดับสู่มาตรฐานสากล ส่งเสริมผลิตภัณฑ์แปรรูปให้เป็นที่น่าสนใจและได้รับมาตรฐาน</p> |
| <p>๑๐. ภาพกิจกรรมประกอบ</p>      |    |

(ลงชื่อ) นางรัชกาญจน์ สารธรรม  
ตำแหน่ง นักวิชาการส่งเสริมการเกษตรชำนาญการ  
สำนักงานเกษตรจังหวัดตราด

ข้อมูลจุดดูงาน

| ประเด็น  | รายละเอียด/ข้อมูลที่ใช้นำเสนอในที่ประชุม  |
|--|---|
| ๑. กรม/หน่วยงาน/จังหวัดผู้รับผิดชอบ  | สำนักงานปศุสัตว์จังหวัดตราด   |
| ๒. ชื่อจุดดูงาน/ที่ตั้ง  | ๕๘ หมู่ที่ ๓ ตำบลท่ากุ่ม อำเภอเมืองตราด จังหวัดตราด   |
| ๓. ประวัติความเป็นมาของจุดดูงานโดยสังเขป   | <p>โครงการศูนย์บริการอาหารไก่พื้นเมืองชุมชนตราด เอฟ ซี เป็นแผนการพัฒนาดำเนินงานแก้ไขปัญหาภายในชุมชน ภายใต้กรอบแนวความคิด Bio – Circular – Economy System โดยบริหารจัดการแบบบูรณาการของหน่วยงานภาครัฐ และผู้มีส่วนได้ส่วนเสียในชุมชน ดังนี้</p> <p>๑) สำนักงานปศุสัตว์จังหวัดตราด ทำหน้าที่รวบรวมกลุ่มเกษตรกร ระดมความคิด และร่วมกำหนดแนวทางการแก้ไขปัญหาที่เกิดขึ้นภายในชุมชน เป็นสื่อกลาง ในการประสานงานการบริหารงานโครงการระหว่างภาครัฐ และเอกชน หรือผู้มีส่วนได้ส่วนเสียในภาคส่วนต่างๆ</p> <p>๒) องค์การบริหารส่วนจังหวัดตราด สำนักงานตรวจบัญชีสหกรณ์ตราด และสำนักงานจังหวัดตราดสนับสนุน และอำนวยความสะดวก การดำเนินโครงการให้บรรลุวัตถุประสงค์ ทั้งด้านนโยบาย การดำเนินงานและงบประมาณ</p> <p>๓) ผู้ประกอบการโรงงานอุตสาหกรรมอาหารทะเล ความร่วมมือในการรวบรวมผลพลอยได้จากโรงงาน ลดภาระและปัญหาสิ่งแวดล้อมในชุมชน</p> <p>๔) กลุ่มเกษตรกรผู้เลี้ยงไก่พื้นเมือง การรวมกลุ่มเพื่อผลิตและจำหน่ายอาหารไก่พื้นเมือง และไก่พื้นเมือง ที่เป็นอัตลักษณ์ของจังหวัด เกิดการขับเคลื่อนและหมุนเวียนเศรษฐกิจในชุมชน</p> |
| ๔. สอดคล้องกับนโยบายกระทรวงเกษตรและสหกรณ์ เรื่อง..   | ตลาดนำการผลิต นโยบายส่งเสริมการท่องเที่ยวเชิงเกษตร  |
| ๕. สอดคล้องกับทิศทางการพัฒนาภาค เรื่อง..   | ยุทธศาสตร์ที่ ๒ พัฒนาภาคตะวันออกให้เป็นแหล่งผลิตอาหารที่มีคุณภาพและได้มาตรฐานสากล   |
| ๖. กิจกรรมที่เป็นจุดเด่นของจุดดูงาน  | การผลิตอาหารเพื่อลดต้นทุนโดยชีววิถีที่ทำได้ในท้องถิ่น   |
| ๗. ความสำเร็จของจุดดูงาน (จำนวนสมาชิก, รายได้ของสมาชิก, ปริมาณผลผลิต, ปริมาณการส่งออก, คู่ค้า ฯลฯ) | <p>จัดตั้งเป็นวิสาหกิจชุมชน และได้ใบอนุญาตผลิตอาหารสัตว์ควบคุมเฉพาะ จำนวนสมาชิก ๑๕ ราย ผลิตมาถนอมการผลิต ๓๐๐ - ๕๐๐ กิโลกรัมต่อวัน คู่ค้า ณ</p> <p>เวลานี้ได้ขายกับร้านค้าอาหารนจังหวัดตราดและสนมประลองไก่ชนภายในจังหวัดตราด</p>   |
| ๘. การสนับสนุน โดย กรม/สำนักงาน จาก กษ. (งบประมาณ/ปัจจัยการผลิต/ฝึกอบรม/การตลาด/ฯลฯ)               | กษ.ได้ร่วมกันเขียนโครงการงบบพัฒนาจังหวัดเพื่อต่อยอดการผลิต ปี ๒๕๖๓  |
| ๙. แผนการดำเนินงานในอนาคต  | ทำสัญญาการขายกับร้านค้าภายในจังหวัดตราดและต่างจังหวัด   |

๑๐. ภาพกิจกรรมประกอบ



(ลงชื่อ) สิริชัย ดอกมาลี ผู้ประสานงาน  
(นายสิริชัย ดอกมาลี)  
ตำแหน่ง เจ้าพนักงานสัตวบาลชำนาญงาน  
โทร ๐๓๙ - ๕๑๑๙๕๑

ข้อมูลจุดดูงาน

| ประเด็น  | รายละเอียด/ข้อมูลที่ใช้นำเสนอในที่ประชุม  |
|--|---|
| ๑. กรม/หน่วยงาน/จังหวัด<br>ผู้รับผิดชอบ  | กรมประมง สำนักงานประมงจังหวัดตราด   |
| ๒. ชื่อจุดดูงาน/ที่ตั้ง  | ๒๗/๑ ม.๓ ต.ท่าโสม อ.เขาสมิง จ.ตราด  |
| ๓. ประวัติความเป็นมา<br>ของจุดดูงานโดยสังเขป   | แหล่งเลี้ยงหอยนางรมปากจیبแบบแขวน ได้ขออนุญาตเลี้ยงหอยนางรมในพื้นที่<br>สาธารณสมบัติของแผ่นดิน จำนวน ๖,๑๕๐ ตารางเมตร ได้ผลผลิต ๔๐๐ ตัน/ปี<br>ในแม่น้ำเวฬุ ตำบลท่าโสม อำเภอเขาสมิง เป็นแหล่งหอยนางรมคุณภาพ<br>นายมนัส สิทธิฐานันท์ ได้ทำการเลี้ยงหอยนางรมในแม่น้ำเวฬุ ตั้งแต่ปี ๒๕๓๕<br>ด้วยวิธีแบบหลักท่อซีเมนต์ และพัฒนาเป็นการเลี้ยงหอยนางรมแบบแขวนใน<br>ภายหลัง ซึ่งสามารถทำให้ผลผลิตหอยนางรมที่มีคุณภาพ และมีการจัดทำปะ<br>ปุ่นเพื่อล่อลูกหอยนางรม |
| ๔. สอดคล้องกับนโยบาย<br>กระทรวงเกษตรและสหกร<br>ณ์ เรื่อง..   | นโยบายส่งเสริมการท่องเที่ยวเชิงเกษตร  |
| ๕. สอดคล้องกับทิศ<br>ทางการพัฒนาภาค เรื่อง   | ยุทธศาสตร์ที่ ๒ พัฒนาภาคตะวันออกให้เป็นแหล่งผลิตอาหารที่มีคุณภาพและ<br>ได้มาตรฐานสากล   |
| ๖. กิจกรรมที่เป็นจุดเด่น<br>ของจุดดูงาน  | การเลี้ยงหอยนางรม และผลิตแป้นปูนสำหรับล่อลูกหอยนางรม  |
| ๗. ความสำเร็จของจุดดู<br>งาน (จำนวนสมาชิก,<br>รายได้ของสมาชิก,<br>ปริมาณผลผลิต, ปริมาณ<br>การส่งออก, คู่ค้า ฯลฯ) | มีพื้นที่เลี้ยงหอยนางรมคุณภาพขนาด ๒ x ๔๐ เมตร จำนวน ๑๐ แผง ไร่ มี<br>ผลผลิต ๔๐๐ ตัน/ปี และผลิตแป้นปูนสำหรับล่อลูกหอยนางรม จำนวน<br>๑๐๐,๐๐๐ เส้น   |
| ๘. การสนับสนุน โดย<br>กรม/สำนักงาน จาก กษ<br>(งบประมาณ/ปัจจัยการ<br>ผลิต/ฝึกอบรม/<br>การตลาด ฯลฯ)                | สำนักงานประมงจังหวัดตราด ส่งเสริมให้ความรู้ในการปรับปรุงการเลี้ยง โดย<br>การใช้จุลินทรีย์ ป.ม. ๑ แบบก้อน หวานได้แผงหอยนางรม   |
| ๙. แผนการดำเนินงานใน<br>อนาคต  | ส่งเสริมผลิตภัณฑแปรรูปหอยนางรม และการใช้ประโยชน์จากเปลือกหอย<br>นางรม   |

๑๐. ภาพกิจกรรม  
ประกอบ



(ลงชื่อ) นายชัชวาล วุฒิเมธี  
ตำแหน่ง นักวิชาการประมงชำนาญการ  
สำนักงานประมงจังหวัดตราด

**ข้อมูลความก้าวหน้า**  
**การช่วยเหลือเกษตรกรของกระทรวงเกษตรและสหกรณ์ตามนโยบายรัฐบาล**  
**พื้นที่จังหวัด ตราด**

.....

จังหวัดตราด โดยหน่วยงานสังกัดกระทรวงเกษตรและสหกรณ์ กระทรวงพาณิชย์  
ธนาคารเพื่อการเกษตรและสหกรณ์การเกษตร ได้ดำเนินงาน โครงการประกันรายได้ให้แก่เกษตรกร  
ผู้ผลิตสินค้าเกษตรต่าง ๆ ที่ประสบปัญหาราคาสินค้าเกษตรตกต่ำ และโครงการตามนโยบายรัฐบาลอื่น ๆ โดยมีผล  
การดำเนินงาน ดังนี้

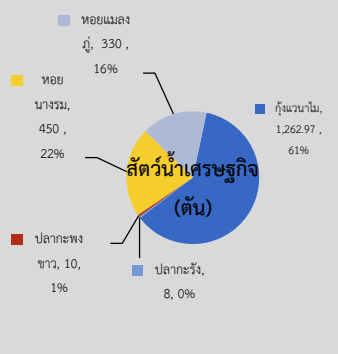
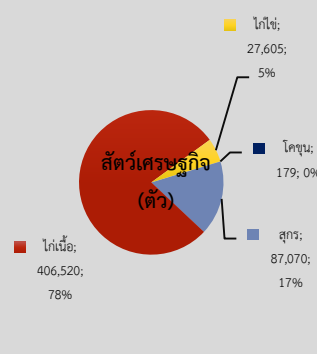
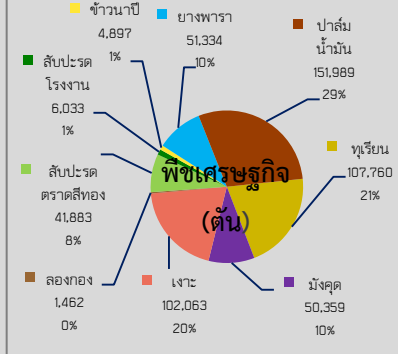
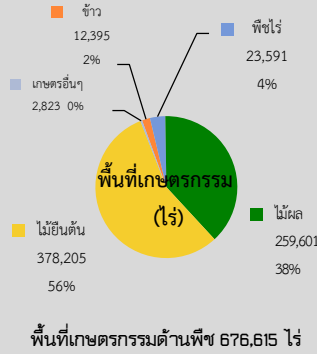
**๑. โครงการสนับสนุนช่วยเหลือเกษตรกรผู้ปลูกข้าวนาปี และส่งเสริมการเพาะปลูก ให้เหมาะสมกับศักยภาพ  
พื้นที่ ปีการผลิต ๒๕๖๘/๒๕๖๙**

มีการจ่ายเงินให้เกษตรกร จำนวน.....๗๖๐..... ราย เป็นเงิน.....๖,๓๘๒,๓๔๕.๐๐..... บาท

**๒. โครงการสนับสนุนเงินช่วยเหลือเกษตรกรผู้ปลูกข้าวนาปรัง ปี๒๕๖๘**

มีการจ่ายเงินให้เกษตรกร จำนวน.....๑๖๘..... ราย เป็นเงิน.....๑,๕๐๘,๐๔๗.๕๐..... บาท

ข้อมูล ณ วันที่ ....๒๕.....เดือน.....มีนาคม.....พ.ศ. ....๒๕๖๙....  
กลุ่มช่วยเหลือเกษตรกรและโครงการพิเศษ



GPP มูลค่า 46,197 ล้านบาท (ปี 2566)  
 จำนวนประชากร 225,449 คน 115,977ครัวเรือน  
 เป็นภาคการเกษตร 18,415 ครัวเรือน  
 เป็นแรงงานภาคเกษตร 75,744 คน  
 แหล่งน้ำต้นทุน ความจุ 211.112 ล้าน ลบ.ม.  
 ปริมาณน้ำปัจจุบัน 150.433 ล้าน ลบ.ม.  
 ปริมาณน้ำฝนสะสม ตั้งแต่วันที่ 1 ม.ค. 68 ถึง  
 20 ก.พ. 69 เฉลี่ย 3,612.94 มม.

## สินค้าเด่น/GI

### ทุเรียนชะนีเกาะช้าง

ลักษณะเด่น ผลค่อนข้างรียาว นามใหญ่ และห่าง เปลือกบาง สีผิวออกสีน้ำตาลปนแดง เนื้อหนามิวลิ้มมีรสเฝื่อนแห้ง เหนียว มีสีเหลืองเข้ม ไปจนถึงสีเหลืองอมส้ม รสชาติหวานมัน และมักกลิ่นหอม

ปลูกเฉพาะในพื้นที่อำเภอเกาะช้าง จังหวัดตราด ได้รับการรับรองสินค้า GI จำนวน 36 ราย 189 ไร่



### ทุเรียนหมอนทองเขาบรรทัด

ลักษณะเด่น เปลือกผิวสีเขียวปนน้ำตาล ปลายหนามแข็งและแหลมคม เนื้อทุเรียนสีเหลืองอ่อน หนา รสชาติหวานมัน ปลูกและผลิตในเขตพื้นที่ 5 อำเภอ ได้แก่ อำเภอเมืองตราด อำเภอคลองใหญ่ อำเภอโป่งไร่ อำเภอเขาสมิง และอำเภอแหลมงอบ จำนวน 147 ราย 1,939 ไร่



## สับปะรดตราดสีทอง

ลักษณะเด่น สับปะรดสายพันธุ์ศรีวัน ผลใหญ่ รูปทรงกระบอก เปลือกบาง ผิวเปลือกสีเหลืองแกมเขียว มีเนื้อสีเหลืองทอง ไม่ฉ่ำน้ำ รสชาติหวาน

แกนกรอบรับประทานได้ พื้นที่ปลูก 5 อำเภอ จำนวน 13,197 ไร่ ผลผลิต 41,883 ตัน ได้รับการรับรองสินค้า GI จำนวน 9 ราย 158 ไร่



## หอยนารมท่าโสม

ลักษณะเด่น หอยนารมพันธุ์สี่เกล็ด หรือหอยนารมปากจีบ เนื้อหอยมีสีขาวครีม อวบอ้วนและเนื้อแน่น คงรูป เต็มฝาหอย รสสัมผัสนุ่ม

รสชาติดี หวานฉ่ำ มีกลิ่นหอมตามธรรมชาติ เลี้ยงในบริเวณปากแม่น้ำวพของพื้นที่ตำบลท่าโสม อำเภอเขาสมิง จังหวัดตราด ประกอบด้วย 4 หมู่บ้าน ได้แก่ บ้านท่าโสม บ้านละมับ บ้านสลัก และบ้านอ่างกระปอง



# ตราด

Info graphic

## ข้อมูลพื้นฐานจังหวัด

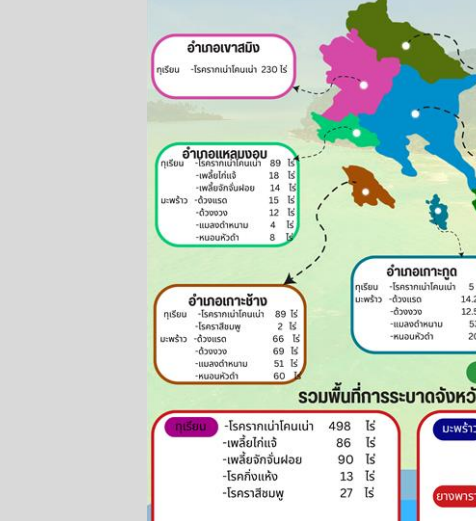
(เดือนมีนาคม 69)

## ภัยพิบัติด้านเกษตร

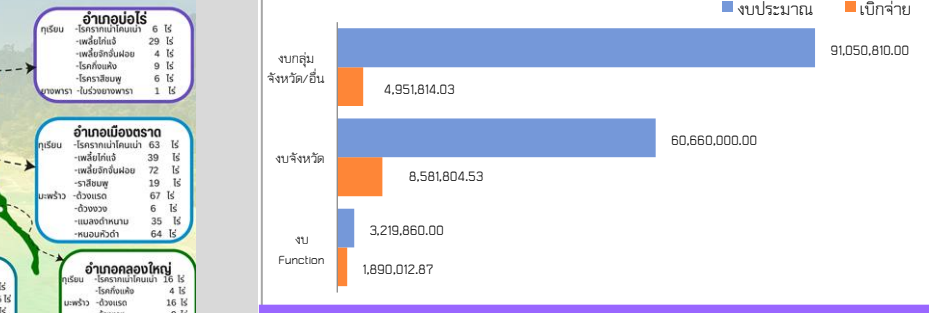
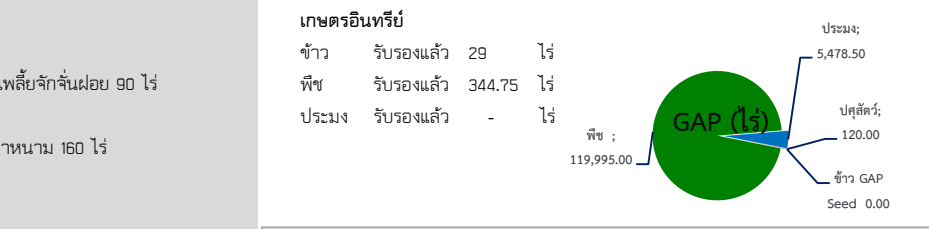
การเฝ้าระวังโรคและแมลงศัตรูสำคัญ  
 สถานการณ์การระบาดของศัตรูพืชที่สำคัญ มี 3 ชนิดพืช ดังนี้  
 ทุเรียน 1. โรครากเน่าโคนเน่า 498 ไร่ 2. เพลี้ยไก่แจ้ 86 ไร่ 3. เพลี้ยจักจั่นฝอย 90 ไร่  
 4. โรคกิ่งแห้ง 13 ไร่ 5. โรคราสีชมพู 27 ไร่

มะพร้าว 1. ตั๊กแตน 178.25 ไร่ 2. ตั๊กแตน 108.5 ไร่ 3. แมลงดำหนาม 160 ไร่  
 4. หนอนหัวดำ 166 ไร่

ยางพารา 1. โรคใบร่วงชนิดใหม่ 1 ไร่



## ปริมาณสินค้าเกษตรที่ได้รับรองมาตรฐาน



## ปี 69 มีงบประมาณเพื่อการพัฒนาการเกษตร รวม 154,930,670 บาท

- ### การดำเนินงานโครงการสำคัญ (Agenda)
- เร่งรัดจัดที่ดินทำกินให้กับเกษตรกร
  - บริหารจัดการน้ำทั้งระบบ
  - ยกระดับสินค้าเกษตรและบริการมูลค่าสูง
  - ยกระดับศักยภาพของเกษตรกร/สถาบันเกษตรกรให้เข้มแข็ง
  - จัดการทรัพยากรทางการเกษตร
  - การทำสงครามสินค้าเกษตรเถื่อน

- ### แนวทางแก้ไข
- ดำเนินแจ้งเตือนการระบาดและให้คำแนะนำวิธีการป้องกันกำจัดไปยังสำนักงานเกษตรอำเภอ เพื่อแจ้งเตือนเกษตรกรให้เฝ้าระวังการระบาดในพื้นที่
  - บูรณาการความร่วมมือจากท้องถิ่นเพื่อประชาสัมพันธ์สร้างการรับรู้การป้องกันกำจัดแมลงศัตรูพืชเพื่อไม่ให้กระทบต่อผลผลิตพืชและการท่องเที่ยว
  - ส่งเสริมให้เกษตรกรใช้สารชีวภัณฑ์แทนการใช้สารเคมีเพื่อป้องกันกำจัดโรคพืช โดยได้รับการสนับสนุนหัวเชื้อราไตรโคเดอร์มา บิวเวอร์เรีย เมตาโซไซม จากศูนย์ส่งเสริมเทคโนโลยีการเกษตรด้านการอารักขาพืช จังหวัดชลบุรี
  - ส่งเสริมให้เกษตรกรผลิตแมลงศัตรูธรรมชาติ เช่น แมลงหางหนีบ แตนเบียนบราคอน เพื่อทดแทนการใช้สารเคมีกำจัดแมลงศัตรูพืช