



พยากรณ์อากาศเพื่อการเกษตร 7 วันข้างหน้า

ระหว่างวันที่ 17 - 23 มิถุนายน พ.ศ.2563

ออกประกาศวันพุธที่ 17 มิถุนายน พ.ศ.2563

กระทรวงดิจิทัลเพื่อเศรษฐกิจและสังคม

ฉบับที่ 73/63

การคาดหมายลักษณะอากาศ ในช่วงวันที่ 18-20 มิ.ย. มรสุมตะวันตกเฉียงใต้ที่พัดปกคลุมทะเลอันดามันและประเทศไทยจะมีกำลังอ่อนลง ทำให้ประเทศไทยมีฝนลดลง แต่ยังคงมีฝนตกหนักบางแห่งภาคตะวันออก และภาคใต้ฝั่งตะวันตก ส่วนในช่วงวันที่ 21-23 มิ.ย. มรสุมตะวันตกเฉียงใต้ที่พัดปกคลุมทะเลอันดามันและประเทศไทยจะมีกำลังแรงขึ้น ทำให้ประเทศไทยมีฝนเพิ่มขึ้นและมีฝนตกหนักบางแห่งบริเวณภาคตะวันออก และภาคใต้ สำหรับคลื่นลมบริเวณทะเลอันดามันและอ่าวไทยมีกำลังปานกลาง โดยทะเลอันดามันตอนบนมีคลื่นสูงประมาณ 2 เมตร บริเวณที่มีฝนฟ้าคะนองคลื่นสูงมากกว่า 2 เมตร

คำเตือน ในช่วงวันที่ 20-23 มิ.ย. เกษตรกรบริเวณภาคตะวันออกและภาคใต้ ระวังอันตรายและป้องกันความเสียหายจากสภาวะฝนตกหนักและฝนที่ตกสะสม ซึ่งอาจเกิดน้ำท่วมฉับพลันและน้ำป่าไหลหลากในพื้นที่เสี่ยงภัยได้ สำหรับชาวเรือและชาวประมงบริเวณทะเลอันดามัน ควรเพิ่มความระมัดระวังในการเดินเรือ โดยหลีกเลี่ยงบริเวณที่มีฝนฟ้าคะนอง

คำแนะนำสำหรับการเกษตร

ภาค	พยากรณ์อากาศเพื่อการเกษตร 7 วันข้างหน้า และผลกระทบต่อพืช/สัตว์
เหนือ	<p>ในช่วงวันที่ 18-21 มิ.ย. มีฝนฟ้าคะนองร้อยละ 30-40 ของพื้นที่ ส่วนในช่วงวันที่ 22-23 มิ.ย. มีฝนฟ้าคะนองร้อยละ 60-70 ของพื้นที่ อุณหภูมิต่ำสุด 23-26 องศาเซลเซียส อุณหภูมิสูงสุด 33-37 องศาเซลเซียส ลมตะวันตกเฉียงใต้ ความเร็ว 10-20 กม./ชม. ความชื้นสัมพัทธ์ 70-80 %</p> <p>- ระยะนี้มีฝนต่อเนื่อง เกษตรกรควรระวังอันตรายและป้องกันการระบาดของโรคพืชที่เกิดจากเชื้อราในพืชไร่ ไม้ผล และพืชผักต่างๆ โดยเฉพาะโรคเน่าในผักตระกูลกะหล่ำ สำหรับเกษตรกรที่เลี้ยงสัตว์ ควรดูแลโรงเรือนให้มีความมั่นคงแข็งแรง หลังคาไม่รั่วซึม พื้นคอกไม่ชื้นแฉะ เพื่อป้องกันสัตว์เลี้ยงเปื่อยผาญ หนาวเย็น จนอ่อนแอและเป็นโรคได้ง่าย นอกจากนี้เกษตรกรควรกักเก็บน้ำฝนเอาไว้เพื่อจะได้มีน้ำใช้ในช่วงที่มีฝนน้อย</p>
ตะวันออก เฉียงเหนือ	<p>ในช่วงวันที่ 17-18 และ 22 - 23 มิ.ย. มีฝนฟ้าคะนองร้อยละ 40-60 ของพื้นที่ ส่วนในช่วงวันที่ 19-21 มิ.ย. มีฝนฟ้าคะนองร้อยละ 30-40 ของพื้นที่ อุณหภูมิต่ำสุด 24-27 องศาเซลเซียส อุณหภูมิสูงสุด 33-38 องศาเซลเซียส ลมตะวันตกเฉียงใต้ ความเร็ว 10-20 กม./ชม. ความชื้นสัมพัทธ์ 65-75 %</p> <p>- ระยะนี้มีฝนตกต่อเนื่อง ทำให้ดินและอากาศมีความชื้นสูง ซึ่งเหมาะแก่การระบาดของโรคพืชที่เกิดจากเชื้อรา เช่น โรคราน้ำค้างในข้าวโพด และ โรคโคนเน่า หัวเน่าในมันสำปะหลัง เกษตรกรควรหมั่นสำรวจหากพบควรรีบกำจัด นอกจากนี้เกษตรกรควรกักเก็บน้ำฝนเอาไว้เพื่อจะได้มีน้ำใช้ในช่วงที่มีฝนน้อย</p>
กลาง	<p>ในช่วงวันที่ 18-20 มิ.ย. มีฝนฟ้าคะนองร้อยละ 30-40 ของพื้นที่ ส่วนในช่วงวันที่ 21-23 มิ.ย. มีฝนฟ้าคะนองร้อยละ 40-60 ของพื้นที่ และฝนตกหนักบางแห่ง อุณหภูมิต่ำสุด 23-27 องศาเซลเซียส อุณหภูมิสูงสุด 33-35 องศาเซลเซียส ลมตะวันตกเฉียงใต้ ความเร็ว 10-20 กม./ชม. ความชื้นสัมพัทธ์ 67-75 %</p> <p>- มีฝนตกต่อเนื่อง ทำให้ในดินและอากาศมีความชื้นสูง เกษตรกรควรดูแลแปลงปลูกพืชให้โปร่งอากาศถ่ายเทได้สะดวก และกำจัดวัชพืชอย่างสม่ำเสมอ เพื่อลดความชื้นสะสมในแปลงปลูก และลดความรุนแรงของโรคพืชที่เกิดจากเชื้อรา โดยเฉพาะโรคเน่าในผักตระกูลกะหล่ำ สำหรับเกษตรกรที่เลี้ยงสัตว์ โดยเฉพาะสัตว์ปีก ควรควบคุมอุณหภูมิภายในโรงเรือนอย่าให้เปลี่ยนแปลงรวดเร็ว เพื่อป้องกันสัตว์เลี้ยงปรับตัวไม่ทัน จนอ่อนแอและเป็นโรคได้ง่าย</p>
ตะวันออก	<p>ในช่วงวันที่ 18-19 มิ.ย. มีฝนฟ้าคะนองร้อยละ 40-60 ของพื้นที่ และฝนตกหนักบางแห่ง ลมตะวันตกเฉียงใต้ ความเร็ว 15-30 กม./ชม. ทะเลมีคลื่นสูงประมาณ 1 เมตร บริเวณที่มีฝนฟ้าคะนองคลื่นสูง 1-2 เมตร ส่วนในช่วงวันที่ 20-23 มิ.ย. มีฝนฟ้าคะนองร้อยละ 60-70 ของพื้นที่ และฝนตกหนักบางแห่ง ลมตะวันตกเฉียงใต้ ความเร็ว 15-35 กม./ชม. ทะเลมีคลื่นสูง 1-2 เมตร บริเวณที่มีฝนฟ้าคะนองคลื่นสูงประมาณ 2 เมตร อุณหภูมิต่ำสุด 24-27 องศาเซลเซียส อุณหภูมิสูงสุด 32-36 องศาเซลเซียส ความชื้นสัมพัทธ์ 80-90 %</p> <p>- ระยะนี้มีฝนตกต่อเนื่องและมีฝนตกหนักบางแห่ง เกษตรกรควรระวังอันตรายและป้องกันความเสียหายจากสภาวะฝนที่ตกหนักและฝนที่ตกสะสม ไร่ด้วย โดยดูแลระบบระบายน้ำให้มีประสิทธิภาพ เพื่อป้องกันน้ำท่วมขังพื้นที่การเกษตร รวมทั้งควรระวังและป้องกันการระบาดของโรคพืชที่เกิดจากเชื้อรา โดยเฉพาะโรคใบติดในทุเรียน</p>

ใต้	<p>ฝั่ง ในช่วงวันที่ 18-19 มิ.ย. มีฝนฟ้าคะนองร้อยละ 40-60 ของพื้นที่ ลมตะวันตกเฉียงใต้ ความเร็ว 15-30 กม./ชม. ทะเลมีคลื่นสูงประมาณ 1 เมตร ห่างฝั่งมีคลื่นสูง 1-2 เมตร ส่วนในช่วงวันที่ 20-23 มิ.ย. มีฝนฟ้าคะนองร้อยละ 60-70 ของพื้นที่ และฝนตกหนักบางแห่ง ลมตะวันตกเฉียงใต้ ความเร็ว 15-35 กม./ชม. ทะเลมีคลื่นสูง 1-2 เมตร ห่างฝั่งมีคลื่นสูงประมาณ 2 เมตร อุณหภูมิต่ำสุด 23-26 องศาเซลเซียส อุณหภูมิสูงสุด 32-35 องศาเซลเซียส ความชื้นสัมพัทธ์ 70-80 %</p> <p>ฝั่งตะวันตก ในช่วงวันที่ 18-19 มิ.ย. มีฝนฟ้าคะนองร้อยละ 40-60 ของพื้นที่ และฝนตกหนักบางแห่ง ลมตะวันตกเฉียงใต้ ความเร็ว 15-30 กม./ชม. ทะเลมีคลื่นสูงประมาณ 1 เมตร บริเวณที่มีฝนฟ้าคะนองคลื่นสูง 1-2 เมตร ส่วนในช่วงวันที่ 20-23 มิ.ย. มีฝนฟ้าคะนองร้อยละ 60-70 ของพื้นที่ และฝนตกหนักบางแห่ง ตั้งแต่จังหวัดภูเก็ตขึ้นมา: ลมตะวันตกเฉียงใต้ ความเร็ว 20-35 กม/ชม. ทะเลมีคลื่นสูงประมาณ 2 เมตร บริเวณที่มีฝนฟ้าคะนองคลื่นสูงมากกว่า 2 เมตร ตั้งแต่จังหวัดกระบี่ลงไป: ลมตะวันตกเฉียงใต้ ความเร็ว 15-35 กม/ชม. ทะเลมีคลื่นสูง 1-2 เมตร บริเวณที่มีฝนฟ้าคะนองคลื่นสูงประมาณ 2 เมตร อุณหภูมิต่ำสุด 24-26 องศาเซลเซียส อุณหภูมิสูงสุด 31-34 องศาเซลเซียส ความชื้นสัมพัทธ์ 80-90 %</p> <p>- ฝนตกต่อเนื่องและมีฝนหนักบางแห่ง เกษตรกรควรระวังอันตรายและป้องกันความเสียหายจากสภาวะฝนที่ตกหนักและฝนที่ตกสะสมไว้ด้วย โดยดูแลระบบระบายน้ำให้มีประสิทธิภาพ เพื่อป้องกันน้ำท่วมขังพื้นที่การเกษตรเมื่อมีฝนตกหนัก สำหรับเกษตรกรที่เลี้ยงน้ำในบ่อเลี้ยงควรเสริมขอบบ่อให้สูงขึ้น เพื่อป้องกันไม่ให้น้ำฝนที่ตกบริเวณใกล้เคียงไหลลงบ่อ เพราะจะทำให้สภาพน้ำเปลี่ยน สัตว์น้ำปรับตัวไม่ทัน จนอ่อนแอและเป็นโรคได้ง่าย นอกจากนี้หลังจากฝนตกควรเปิดเครื่องตีน้ำ เพื่อเพิ่มออกซิเจนให้แก่ น้ำ อื่นๆ ในช่วงวันที่ 20-23 มิ.ย. บริเวณทะเลอันดามันมีคลื่นสูง 1-2 เมตร บริเวณที่มีฝนฟ้าคะนองคลื่นสูงมากกว่า 2 เมตร ชาวเรือและชาวประมง ควรเพิ่มความระมัดระวังในการเดินเรือ</p>
-----	-----------------------------------------------------------------------------------------------------------------------------------------------------------------------------------------------------------------------------------------------------------------------------------------------------------------------------------------------------------------------------------------------------------------------------------------------------------------------------------------------------------------------------------------------------------------------------------------------------------------------------------------------------------------------------------------------------------------------------------------------------------------------------------------------------------------------------------------------------------------------------------------------------------------------------------------------------------------------------------------------------------------------------------------------------------------------------------------------------------------------------------------------------------------------------------------------------------------------------------------------------------------------------------------------------------------------------------------------------------------------------------------------------------------------------------------------------------------------------------------------------------------------------------------------------------------------------------------------------------------------------------------------------------------------------------------------------------------------------------------------------------------------------------------------------------------------------------------

ลักษณะอากาศในช่วง 7 วันที่ผ่านมา

ระหว่างวันที่ 10- 16มิถุนายน มีฝนตกหนักมากบริเวณจังหวัดแพร่ อุตรดิตถ์ กาฬสินธุ์ ร้อยเอ็ด ชัยภูมิ นครราชสีมา นครสวรรค์ สิงห์บุรี ลพบุรี พระนครศรีอยุธยา กรุงเทพมหานคร ปราชินบุรี ชลบุรี จันทบุรี และพังงา สำหรับบริเวณจังหวัดที่มีฝนตกหนัก ได้แก่ เชียงราย แม่ฮ่องสอน เชียงใหม่ ลำปาง น่าน สุโขทัย พิษณุโลก กำแพงเพชร เพชรบูรณ์ เลย หนองคาย อุดรธานี หนองบัวลำภู สกลนคร นครพนม มุกดาหาร มหาสารคาม ขอนแก่น บุรีรัมย์ สุรินทร์ ศรีสะเกษ อุบลราชธานี อำนาจเจริญ อุทัยธานี ชัยนาท สุพรรณบุรี อ่างทอง ปทุมธานี กาญจนบุรี สมุทรปราการ นครนายก สระแก้ว ฉะเชิงเทรา ระยอง ตราด ประจวบคีรีขันธ์ สุราษฎร์ธานี นครศรีธรรมราช พัทลุง สงขลา ปัตตานี นราธิวาส ระนอง และตรัง

สำหรับบริเวณที่มีฝนตกหนักและหนักมากที่สุดตามภาคต่างๆและกรุงเทพมหานคร มีดังนี้

ภาคเหนือ	101.1 มม.	ที่ อ.เมือง	จ.แพร่	เมื่อวันที่	14 มิ.ย.
ภาคตะวันออกเฉียงเหนือ	161.0 มม.	ที่ อ.บ้านหินจรมรงค์	จ.ชัยภูมิ	เมื่อวันที่	14 มิ.ย.
ภาคกลาง	113.0 มม.	ที่ อ.แม่वंงก์	จ.นครสวรรค์	เมื่อวันที่	15 มิ.ย.
ภาคตะวันออก	184.0 มม.	ที่ อ.เกาะสีชัง	จ.ชลบุรี	เมื่อวันที่	14 มิ.ย.
ภาคใต้	116.4 มม.	ที่ อ.ตะกั่วป่า	จ.พังงา	เมื่อวันที่	14 มิ.ย.
กรุงเทพมหานคร	100.4 มม.	ที่ สำนักงานเขต	เขตมีนบุรี	เมื่อวันที่	14 มิ.ย.

หมายเหตุ

เกณฑ์ปริมาณฝน	ฝนเล็กน้อย	ฝนปานกลาง	ฝนหนัก	ฝนหนักมาก
ปริมาณฝนที่วัดได้ (มม.)	0.1-10.0	10.1-35.0	35.1- 90.0	> 90.0

สอต. หมายถึง สถานีอุตุนิยมวิทยา, กภช. หมายถึง กลุ่มงานอากาศเกษตร

พยากรณ์อากาศเพื่อการเกษตร 7 วันข้างหน้า

ระหว่างวันที่ 17 - 23 มิถุนายน 2563



ภาคเหนือ มีฝนตลอดช่วง

สูงสุด 33-37 °ซ. : ต่ำสุด 23-26 °ซ. : ความชื้น 70-80%



นอกชลประทาน/กักเก็บน้ำฝน โรคเน่าในผักตระกูลกะหล่ำ

ภาคตะวันออกเฉียงเหนือ มีฝนตลอดช่วง

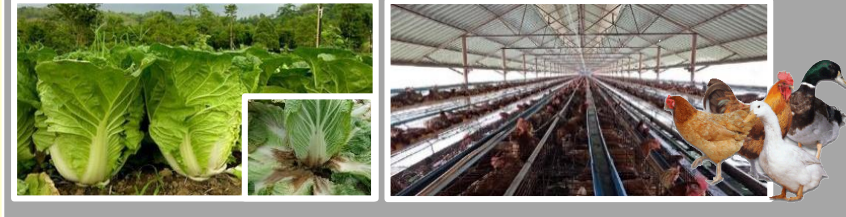
สูงสุด 33-38 °ซ. : ต่ำสุด 24-27 °ซ. : ความชื้น 70-80%



นอกชลประทาน/กักเก็บน้ำฝน โรคโคนเน่าหัวเน่า

ภาคกลาง มีฝนตลอดช่วง

สูงสุด 33-35 °ซ. : ต่ำสุด 23-27 °ซ. : ความชื้น 65-75%



โรคเน่าในผักกาดขาว [ควบคุม] ความชื้น/อุณหภูมิ

ภาคใต้ มีฝนตกต่อเนื่อง กับมีฝนหนักบางแห่ง

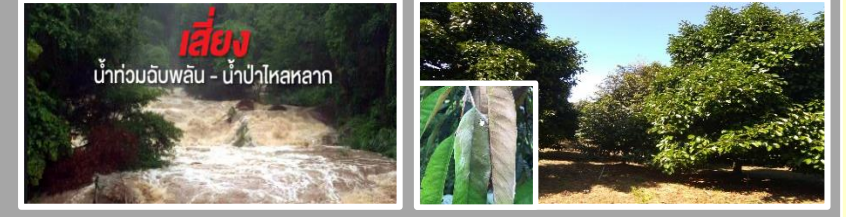
ออก สูงสุด 32-35°ซ. : ต่ำสุด 23-26°ซ. : ความชื้น 70-80%
 ตก สูงสุด 31-34°ซ. : ต่ำสุด 24-26°ซ. : ความชื้น 80-90%



20-23 มิ.ย. เดินเรือด้วยความระมัดระวัง

ภาคตะวันออก มีฝนตกต่อเนื่อง กับมีฝนหนักบางแห่ง

สูงสุด 32-36 °ซ. : ต่ำสุด 24-27 °ซ. : ความชื้น 80-90%



20-23 มิ.ย. โรคพืชที่เกิดจากเชื้อราในไม้ผล

QR Code
 ส่วนอุตุนิยมวิทยาเกษตร
 02-399-2387 ; 02-366-9336

