



รายงานประมาณการเศรษฐกิจจังหวัดอุดรธานี  
สำนักงานคลังจังหวัดอุดรธานีร่วมกับคณะผู้บริหารการคลังประจำจังหวัดอุดรธานี  
โทรศัพท์ 0 4224 6580 โทรสาร. 0 4222 2561 www.cgd.go.th/udn

ฉบับที่ 1/2565

วันที่ 31 มีนาคม 2565

รายงานประมาณการเศรษฐกิจจังหวัดอุดรธานี ปี 2565

“เศรษฐกิจจังหวัดอุดรธานีในปี 2565 คาดว่าจะขยายตัวร้อยละ 2.4  
เป็นผลจากมาตรการฟื้นฟูและกระตุ้นเศรษฐกิจของภาครัฐที่มีอย่างต่อเนื่อง  
ขณะที่ราคาสินค้าอุปโภคบริโภคมีแนวโน้มปรับตัวสูงขึ้น”

1. เศรษฐกิจจังหวัดอุดรธานี ในปี 2565

1.1 ด้านการขยายตัวทางเศรษฐกิจ

สำนักงานคลังจังหวัดอุดรธานี ได้ประเมินภาวะเศรษฐกิจจังหวัดอุดรธานี ปี 2565 คาดว่าเศรษฐกิจจังหวัดอุดรธานีจะขยายตัวร้อยละ 2.4 โดยมีช่วงคาดการณ์ที่ร้อยละ 0.7 ถึง 4.2 เพิ่มขึ้นจากปี 2564 ที่หดตัวร้อยละ -4.7 เนื่องจากแนวโน้มกำลังซื้อและภาวะเศรษฐกิจที่ปรับตัวดีขึ้น ประกอบกับมาตรการฟื้นฟูและกระตุ้นเศรษฐกิจของภาครัฐที่มีอย่างต่อเนื่อง

**ด้านอุปทาน** มีแนวโน้มขยายตัวเมื่อเทียบกับปี 2564 ร้อยละ 3.7 โดยมีช่วงคาดการณ์ที่ร้อยละ 1.9 ถึง 5.7 ตามภาคเกษตรคาดว่าจะขยายตัวร้อยละ 3.4 เนื่องจากปริมาณผลผลิตมันสำปะหลัง ข้าวเจ้าและข้าวเหนียวนาปีที่เพิ่มขึ้น ภาคอุตสาหกรรมคาดว่าจะขยายตัวร้อยละ 3.5 ตามภาวะการผลิตและคำสั่งซื้อของประเทศคู่ค้าที่มีการฟื้นตัวทางเศรษฐกิจ สำหรับภาคบริการคาดว่าจะขยายตัวร้อยละ 4.1 จากคาดการณ์แนวโน้มการแพร่ระบาดของเชื้อไวรัสโควิด-19 จะคลี่คลายลงภายในปีนี้ ประกอบกับจังหวัดอุดรธานี เป็นพื้นที่นำร่องด้านการท่องเที่ยว ส่งผลให้ประชาชนมีแนวโน้มการเดินทางท่องเที่ยวมายังจังหวัดอุดรธานีเพิ่มขึ้น

**ด้านอุปสงค์** มีแนวโน้มขยายตัวเมื่อเทียบกับปี 2564 ร้อยละ 3.9 โดยมีช่วงคาดการณ์ที่ร้อยละ 2.3 ถึง 5.6 เป็นผลจากการใช้จ่ายภาครัฐขยายตัวร้อยละ 5.7 เป็นผลจากมาตรการด้านการใช้จ่ายภาครัฐ สนับสนุนให้มีเม็ดเงินจากระบบงบประมาณรายจ่าย ประจำปีงบประมาณ 2565 ลงสู่ระบบเศรษฐกิจให้รวดเร็วมากยิ่งขึ้น สำหรับการบริโภคและการลงทุนภาคเอกชนคาดว่าจะขยายตัวร้อยละ 2.5 และ 2.8 ตามลำดับ จากแนวโน้มภาวะเศรษฐกิจความเชื่อมั่นของผู้บริโภคและนักลงทุนที่ปรับตัวดีขึ้น รวมทั้งมาตรการกระตุ้นเศรษฐกิจของภาครัฐเพื่อกระตุ้นการบริโภคและการลงทุนภายในประเทศ

1.2 ด้านเสถียรภาพเศรษฐกิจภายในจังหวัด

อัตราเงินเฟ้อทั่วไปในปี 2565 คาดว่าจะอยู่ที่ร้อยละ 1.1 ต่อปี โดยมีช่วงคาดการณ์อยู่ที่ร้อยละ 0.5 ถึง 1.8 เพิ่มขึ้นจากปี 2564 ตามการเพิ่มขึ้นของพลังงานที่มีแนวโน้มปรับตัวสูงขึ้น ตามความต้องการภายในประเทศที่เริ่มกลับมาฟื้นตัวจากสถานการณ์การแพร่ระบาดของเชื้อไวรัสโควิด-19 ที่เริ่มคลี่คลาย และผลกระทบจากความขัดแย้งระหว่างยูเครน-รัสเซีย สำหรับการจ้างงานของจังหวัดอุดรธานีคาดว่าจะมีการจ้างงานในจังหวัดอุดรธานีทั้งสิ้นประมาณ 645,287 คน โดยมีช่วงคาดการณ์อยู่ที่ 634,273 ถึง 656,301 คน ขยายตัวร้อยละ 3.3 จากปี 2564 การจ้างงานมีแนวโน้มเพิ่มขึ้นตามแนวโน้มภาวะการลงทุนและเศรษฐกิจที่เริ่มฟื้นตัว และมาตรการการสร้างแรงจูงใจให้ภาคธุรกิจในการจ้างงานอย่างต่อเนื่อง

### ปัจจัยสนับสนุนเศรษฐกิจในปี 2565 จังหวัดอุดรธานี

1. การดำเนินการมาตรการควบคุมและป้องกันการแพร่ระบาดของเชื้อไวรัสโควิด-19 ทางภาครัฐอย่างต่อเนื่อง
2. การผ่อนคลายมาตรการควบคุมของภาครัฐ ส่งผลให้ภาคเศรษฐกิจในประเทศปรับตัวเข้าสู่ภาวะปกติมากขึ้น
3. ภาครัฐมีมาตรการเยียวยา กระตุ้นและฟื้นฟูเศรษฐกิจอย่างต่อเนื่อง เพื่อบรรเทาผลกระทบจากการแพร่ระบาดของเชื้อไวรัสโควิด-19 อาทิ มาตรการด้านการเงิน มาตรการภาษี มาตรการชดเชยรายได้ มาตรการเสริมสภาพคล่องให้ผู้ประกอบการ และมาตรการส่งเสริมและกระตุ้นการท่องเที่ยวในประเทศ ฯลฯ
4. การขับเคลื่อนการใช้จ่ายและการลงทุนภาครัฐในส่วนภูมิภาค ผ่านมาตรการทางการคลังต่างๆ ที่รัฐบาลนำมาเป็นแรงกระตุ้นเศรษฐกิจ
5. นโยบายภาคการเงินที่สนับสนุนอัตราดอกเบี้ยต่ำ ส่งเสริมการลงทุนภาคเอกชนให้เติบโตมากขึ้น
6. มาตรการของรัฐในการเพิ่มประสิทธิภาพและเร่งรัดการใช้จ่ายงบประมาณอย่างต่อเนื่อง เพื่อให้มีเม็ดเงินเข้าสู่ระบบเศรษฐกิจโดยเร็ว และเป็นไปตามเป้าหมายที่รัฐบาลกำหนด
7. การรักษาเสถียรภาพราคาสินค้าเกษตร เพื่อรักษาระดับรายได้ของเกษตรกรให้เพียงพออย่างต่อเนื่อง อาทิ โครงการประกันรายได้เกษตรกรใน 5 สินค้าเกษตรหลักสำคัญ

### ปัจจัยเสี่ยงเศรษฐกิจในปี 2565 ของจังหวัดอุดรธานีที่ต้องติดตามอย่างต่อเนื่อง

1. ความไม่แน่นอนของสถานการณ์การระบาดของโรคโควิด-19 ท่ามกลางการกลายพันธุ์ของไวรัสที่จะมีผลต่อประสิทธิภาพของวัคซีน
2. การเพิ่มขึ้นของแรงกดดันด้านเงินเฟ้อตามการเพิ่มขึ้นของราคาพลังงานและราคาสินค้าอุปโภคบริโภค
3. ภาระหนี้สินครัวเรือนและธุรกิจที่ยังอยู่ในระดับสูงจะเป็นอุปสรรคต่อการฟื้นตัวของอุปสงค์หรือความต้องการ รวมทั้งความสามารถในการชำระหนี้ ในขณะที่เดียวกันแนวโน้มอัตราดอกเบี้ยยังอยู่ในช่วงขาขึ้น ประกอบกับตลาดแรงงานที่ยังไม่ฟื้นตัวเต็มที่
4. ความผันผวนของเศรษฐกิจและการเงินของโลก จากการระบาดของโควิด-19 สายพันธุ์ใหม่ นโยบายทางการเงินของประเทศที่เป็นตลาดหลักของไทย รวมถึงความขัดแย้งระหว่างชาติมหาอำนาจ
5. สถานการณ์ภัยธรรมชาติทั้งภัยแล้งและอุทกภัย ส่งผลกระทบต่อปริมาณผลผลิตและราคาสินค้าเกษตร
6. เกษตรกรมีความเสี่ยงเพิ่มเติมด้านต้นทุนราคาปุ๋ยที่ปรับสูงขึ้น อาจส่งผลต่อรายได้เกษตรกรในระยะต่อไป
7. ความขัดแย้งทางการเมืองภายในประเทศ

ตารางสรุปสมมติฐานและผลการประมาณการเศรษฐกิจจังหวัดอุดรธานี ปี 2565  
(ณ เดือนมีนาคม 2565)

	2563	2564 <sup>E</sup>	2565 <sup>F</sup> (ณ เดือนมีนาคม 2565)	
			เฉลี่ย	ช่วง
<b>สมมติฐานภายนอก</b>				
1) ผลผลิตข้าวเจ้าหน้าปี (ร้อยละต่อปี)	5.5	-7.3	2.0	1.0 ถึง 3.0
2) ผลผลิตข้าวเหนียวหน้าปี (ร้อยละต่อปี)	8.6	-21.1	1.0	(-3.0) ถึง 4.0
3) ผลผลิตมันสำปะหลัง (ร้อยละต่อปี)	37.3	-38.8	10.0	5.0 ถึง 15.0
4) ผลผลิตอ้อยโรงงาน (ร้อยละต่อปี)	-32.3	5.7	6.3	3.0 ถึง 10.0
5) ผลผลิตยางพารา (ร้อยละต่อปี)	10.7	-5.6	2.0	1.0 ถึง 3.5
6) ผลผลิตโคเนื้อ (ร้อยละต่อปี)	-10.6	-28.4	1.8	1.0 ถึง 3.0
7) ผลผลิตกระบือ (ร้อยละต่อปี)	-7.1	-16.1	1.5	1.0 ถึง 2.5
8) ผลผลิตสุกร (ร้อยละต่อปี)	-9.1	48.4	4.8	2.0 ถึง 7.0
9) ราคาข้าวเปลือกเจ้าหอมมะลิ (บาท/ตัน)	12,919.2	8,695.9	10,043.8	9,565.5 ถึง 10,435.1
10) ราคาข้าวเปลือกเหนียว (บาท/ตัน)	13,751.2	7,100.9	8,013.9	7,686.5 ถึง 8,322.9
11) ราคามันสำปะหลัง (บาท/ก.ก.)	2.2	2.1	2.4	2.3 ถึง 2.5
12) ราคาอ้อยโรงงาน (บาท/ตัน)	822.4	1,147.8	1,057.4	975.6 ถึง 1,159.3
13) ราคายางพาราก่อนถวัลย (บาท/ก.ก.)	18.5	25.1	22.3	21.4 ถึง 23.1
14) ราคาโคเนื้อ (บาท/ก.ก.)	97.0	107.8	105.7	102.4 ถึง 108.9
15) ราคากระบือ (บาท/ก.ก.)	104.0	113.2	109.2	105.3 ถึง 114.3
16) ราคาสุกร (บาท/ก.ก.)	65.1	75.2	79.9	77.4 ถึง 82.7
17) จำนวนโรงงานอุตสาหกรรม (โรง)	1,402	1,415	1,429	1,422 ถึง 1,436
18) จำนวนทุนจดทะเบียนโรงงานอุตสาหกรรม (ล้านบาท)	30,623.5	33,820.5	34,877.3	34,496.9 ถึง 35,511.5
19) ปริมาณการใช้ไฟฟ้าภาคอุตสาหกรรม (ร้อยละต่อปี)	-9.0	8.3	3.6	2.0 ถึง 5.0
20) จำนวนนักท่องเที่ยว (ร้อยละต่อปี)	-50.3	-56.0	8.0	6.0 ถึง 10.0
21) จำนวนภาษีมูลค่าเพิ่มธุรกิจโรงแรม (ร้อยละต่อปี)	-40.6	-25.9	5.5	3.0 ถึง 10.0
22) จำนวนภาษีมูลค่าเพิ่ม (ร้อยละต่อปี)	9.6	-7.2	5.2	4.0 ถึง 6.5
23) จำนวนรถยนต์นั่งไม่เกิน 7 คนจดทะเบียนใหม่ (ร้อยละต่อปี)	-9.2	-3.7	-2.2	(-3.0) ถึง (-1.0)
24) จำนวนรถยนต์บรรทุกส่วนบุคคลจดทะเบียนใหม่ (ร้อยละต่อปี)	-13.6	0.2	-4.7	(-7.0) ถึง (-2.0)
25) จำนวนรถจักรยานยนต์จดทะเบียนใหม่ (ร้อยละต่อปี)	-8.5	11.3	5.3	3.0 ถึง 8.0
26) พื้นที่อนุญาตก่อสร้างรวม (ร้อยละต่อปี)	-0.5	1.0	2.0	1.0 ถึง 3.0
27) สินเชื่อเพื่อการลงทุน (ร้อยละต่อปี)	2.9	2.3	2.8	2.0 ถึง 3.5
28) จำนวนรถยนต์เพื่อการพาณิชย์จดทะเบียนใหม่ (ร้อยละต่อปี)	-11.1	-0.7	2.7	2.0 ถึง 3.5

	2563	2564 <sup>F</sup>	2565 <sup>F</sup> (ณ เดือนมีนาคม 2565)	
			เฉลี่ย	ช่วง
<b>สมมติฐานด้านนโยบาย</b>				
29) รายจ่ายประจำ (ล้านบาท)	12,530.6	12,864.1	13,250.1	13,057.1 ถึง 13,507.3
(ร้อยละต่อปี)	5.5	2.7	3.0	1.5 ถึง 5.0
30) รายจ่ายลงทุน (ล้านบาท)	6,271.2	7,102.5	7,883.8	7,599.7 ถึง 8,167.9
(ร้อยละต่อปี)	11.9	13.3	11.0	7.0 ถึง 15.0
<b>ผลการประมาณการ</b>				
1) อัตราการขยายตัวทางเศรษฐกิจ (ร้อยละต่อปี)	-4.9	-4.7	2.4	0.7 ถึง 4.2
2) อัตราการขยายตัวด้านอุปทาน : GPPS (ร้อยละต่อปี)	-8.7	-6.8	3.7	1.9 ถึง 5.7
3) อัตราการขยายตัวด้านอุปสงค์ : GPPD (ร้อยละต่อปี)	4.5	1.4	3.9	2.3 ถึง 5.6
4) อัตราการขยายตัวของภาคเกษตรกรรม : API (ร้อยละต่อปี)	-0.03	-6.9	3.4	0.8 ถึง 5.9
อัตราการขยายตัวของราคาสินค้าเกษตร (ร้อยละต่อปี)	9.1	3.2	-1.3	-6.0 ถึง 4.0
5) อัตราการขยายตัวของภาคอุตสาหกรรม : IPI (ร้อยละต่อปี)	-1.1	5.3	3.5	2.1 ถึง 5.4
6) อัตราการขยายตัวของภาคบริการ : SI (ร้อยละต่อปี)	-17.0	-11.5	4.1	2.8 ถึง 5.8
7) อัตราการขยายตัวของการบริโภคภาคเอกชน : Cp (ร้อยละต่อปี)	1.0	-4.4	2.5	1.2 ถึง 4.1
8) อัตราการขยายตัวของการลงทุนภาคเอกชน : Ip (ร้อยละต่อปี)	4.1	1.1	2.8	2.0 ถึง 3.4
9) อัตราการขยายตัวของรายจ่ายรัฐบาล : G (ร้อยละต่อปี)	7.5	6.0	5.7	3.3 ถึง 8.4
10) อัตราการขยายตัวของรายได้เกษตรกร : Farm Income (ร้อยละต่อปี)	-2.2	6.6	3.6	1.9 ถึง 5.1
11) อัตราเงินเฟ้อ : Inflation rate (ร้อยละต่อปี)	0.1	-1.1	1.1	0.5 ถึง 1.8
12) จำนวนผู้มีงานทำ : Employment (คน)	640,403	647,879	645,287	634,273 ถึง 656,301
เปลี่ยนแปลง (ร้อยละต่อปี)	4.8	1.2	3.3	1.6 ถึง 5.2

E = Estimate : การประมาณการ

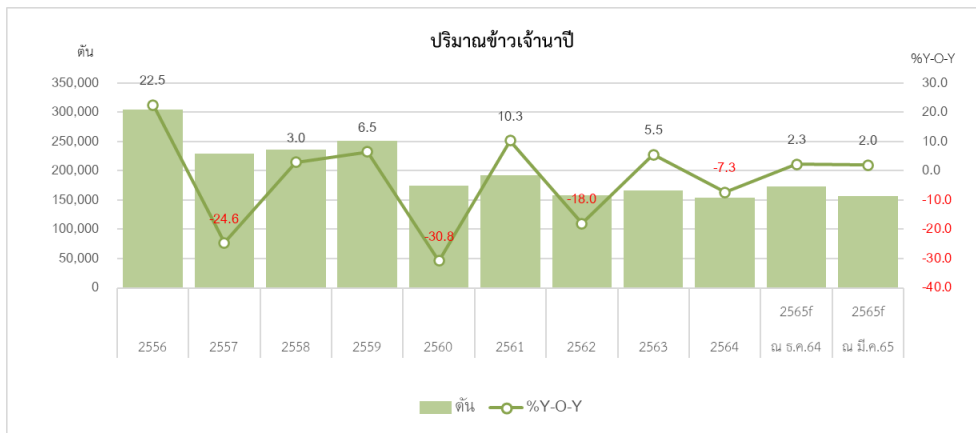
F = Forecast : การพยากรณ์

ที่มา : กลุ่มงานนโยบายและเศรษฐกิจจังหวัด สำนักงานคลังจังหวัดอุดรธานี

## สมมติฐานหลักในการประมาณการเศรษฐกิจจังหวัดอุดรธานี

1. ด้านอุปทาน คาดว่าในปี 2565 จะขยายตัวร้อยละ 3.7 (ต่ำกว่าที่คาดการณ์ไว้เดิม ณ เดือนธันวาคม 2564 คาดการณ์ว่าจะขยายตัวร้อยละ 4.1 ต่อปี) ตามภาคเกษตรคาดว่าขยายตัวร้อยละ 3.4 เนื่องจากปริมาณผลผลิตมันสำปะหลัง ข้าวเจ้าและข้าวเหนียวในปีที่เพิ่มขึ้น ภาคอุตสาหกรรมคาดว่าจะขยายตัวร้อยละ 3.5 ตามภาวะการผลิตและคำสั่งซื้อของประเทศคู่ค้าที่มีการฟื้นตัวทางเศรษฐกิจ สำหรับภาคบริการคาดว่าจะขยายตัวร้อยละ 4.1 จากคาดการณ์แนวโน้มการแพร่ระบาดของเชื้อไวรัสโควิด-19 จะคลี่คลายลงภายในปีนี้ ประกอบกับจังหวัดอุดรธานี เป็นพื้นที่นำร่องด้านการท่องเที่ยว ส่งผลให้ประชาชนมีแนวโน้มการเดินทางท่องเที่ยวมายังจังหวัดอุดรธานีเพิ่มขึ้น

1.1 ปริมาณผลผลิตข้าวเจ้าในปี คาดว่าในปี 2565 จะขยายตัวร้อยละ 2.0 (ต่ำกว่าที่คาดการณ์ไว้เดิม ณ เดือนธันวาคม 2564 ที่คาดการณ์ว่าจะขยายตัวร้อยละ 2.3 ต่อปี) จากที่หดตัวร้อยละ -7.3 ในปี 2564 เนื่องจากคาดการณ์ว่าในปีนี้น้ำเพียงพอต่อการเจริญเติบโต ประกอบกับมาตรการสนับสนุนจากภาครัฐในโครงการประกันรายได้เกษตรกรผู้ปลูกข้าว จูงใจให้เกษตรกรดูแลบำรุงรักษาผลผลิตเป็นอย่างดี ส่งผลให้ปริมาณผลผลิตภาพรวมเพิ่มขึ้น



1.2 ปริมาณผลผลิตข้าวเหนียวในปี คาดว่าในปี 2565 จะขยายตัวร้อยละ 1.0 (ต่ำกว่าที่คาดการณ์ไว้เดิม ณ เดือนธันวาคม 2564 ที่คาดการณ์ว่าจะขยายตัวร้อยละ 2.8 ต่อปี) จากที่หดตัวร้อยละ -21.1 ในปี 2564 เนื่องจากคาดการณ์ว่าในปีนี้น้ำเพียงพอต่อการเจริญเติบโต ประกอบกับมาตรการสนับสนุนจากภาครัฐในโครงการประกันรายได้เกษตรกรผู้ปลูกข้าว และความต้องการของตลาดที่เพิ่มขึ้น จูงใจให้เกษตรกรดูแลบำรุงรักษาผลผลิตเป็นอย่างดี



1.3 ปริมาณผลผลิตมันสำปะหลัง คาดว่าในปี 2565 จะขยายตัวร้อยละ 10 (เท่ากับที่คาดการณ์ไว้เดือน เดือนธันวาคม 2564 ที่คาดการณ์ว่าจะขยายตัวร้อยละ 10 ต่อปี) จากที่หดตัวร้อยละ -38.8 ในปี 2564 เนื่องจากพื้นที่เพาะปลูกมันสำปะหลังเพิ่มขึ้น และแนวโน้มราคามันสำปะหลังยังอยู่ในเกณฑ์ดี จูงใจให้เกษตรกรมีการดูแลและบำรุงรักษาผลผลิตเป็นอย่างดี ส่งผลให้ผลผลิตโดยรวมเพิ่มขึ้น ประกอบกับความต้องการใช้ผลผลิตจากมันสำปะหลังในภาคอุตสาหกรรมอย่างต่อเนื่อง ทั้งตลาดในประเทศและตลาดส่งออกไปยังประเทศจีนซึ่งเป็นประเทศคู่ค้ารายใหญ่



1.4 ปริมาณผลผลิตอ้อยโรงงาน คาดว่าในปี 2565 จะขยายตัวร้อยละ 6.3 (สูงกว่าที่คาดการณ์ไว้เดือน เดือนธันวาคม 2564 ที่คาดการณ์ว่าจะขยายตัวร้อยละ 1.4 ต่อปี) จากที่ขยายตัวร้อยละ 5.7 ในปี 2564 เนื่องจากราคาอ้อยโรงงานอยู่ในเกณฑ์ดี จูงใจให้เกษตรกรขยายพื้นที่เพาะปลูก ประกอบกับคาดการณ์ว่าปริมาณน้ำฝนที่มากขึ้น ส่งผลให้ปริมาณผลผลิตเพิ่มขึ้น



1.5 ปริมาณผลผลิตยางพารา คาดว่าในปี 2565 จะขยายตัวร้อยละ 2.0 (ต่ำกว่าที่คาดการณ์ไว้เดือน เดือนธันวาคม 2564 ที่คาดการณ์ว่าจะขยายตัวร้อยละ 5.0 ต่อปี) จากที่หดตัวร้อยละ -5.6 ในปี 2564 เนื่องจาก ต้นยางพาราอยู่ในช่วงให้ผลผลิตสูง ส่งผลให้ผลผลิตยางพาราที่ออกสู่ตลาดมีปริมาณเพิ่มขึ้น ประกอบกับภาครัฐมี โครงการรักษาเสถียรภาพราคายางพารา และแนวโน้มราคายางพาราปรับตัวดีขึ้น จากความต้องการของตลาดทั้งในและ ต่างประเทศที่มีอย่างต่อเนื่อง จูงใจให้เกษตรกรเพิ่มจำนวนวันกรีตและดูแลบำรุงรักษาผลผลิตเป็นอย่างดี



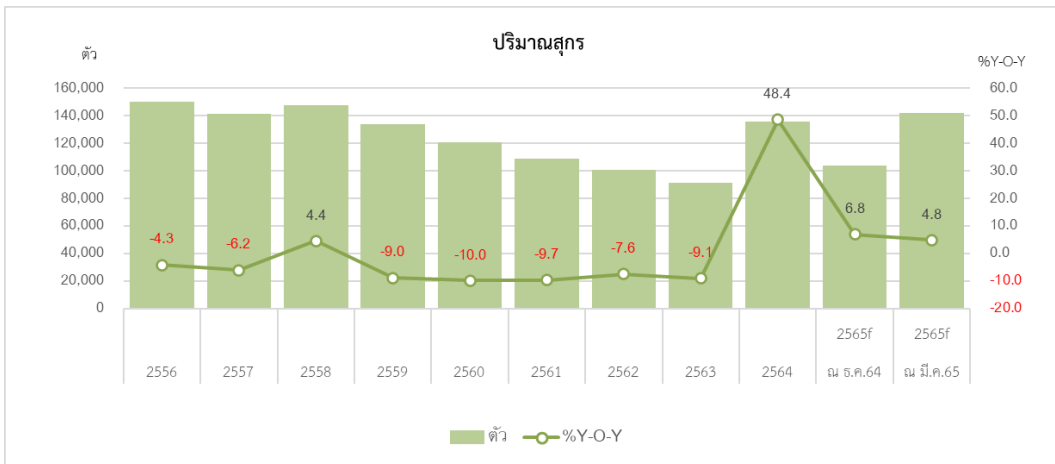
1.6 ปริมาณผลผลิตโคเนื้อ คาดว่าในปี 2565 จะขยายตัวร้อยละ 1.8 (ต่ำกว่าที่คาดการณ์ไว้เดือน เดือนธันวาคม 2564 ที่คาดการณ์ว่าจะขยายตัวร้อยละ 2.8 ต่อปี) จากที่หดตัวร้อยละ -28.4 ในปี 2564 เนื่องจากเกษตรกรมีความสามารถในการบริหารจัดการฟาร์มที่ได้มาตรฐาน และมีประสิทธิภาพมากขึ้น รวมทั้ง มีการควบคุมเฝ้าระวังโรคระบาดอย่างต่อเนื่อง ส่งผลให้ปริมาณผลผลิตโคเนื้อเพิ่มขึ้น



1.7 ปริมาณผลผลิตกระป๋อง คาดว่าในปี 2565 จะขยายตัวร้อยละ 1.5 (ต่ำกว่าที่คาดการณ์ไว้เดือน เดือนธันวาคม 2564 ที่คาดการณ์ว่าจะขยายตัวร้อยละ 2.0 ต่อปี) จากที่หดตัวร้อยละ -16.1 ในปี 2564 เนื่องจากรัฐบาลมีนโยบายส่งเสริมการเลี้ยงกระป๋อง เพื่อเพิ่มขีดความสามารถในการบริหารจัดการเกษตรกรปศุสัตว์ให้มีคุณภาพอย่างครบวงจร ส่งผลให้ปริมาณผลผลิตกระป๋องเพิ่มขึ้น



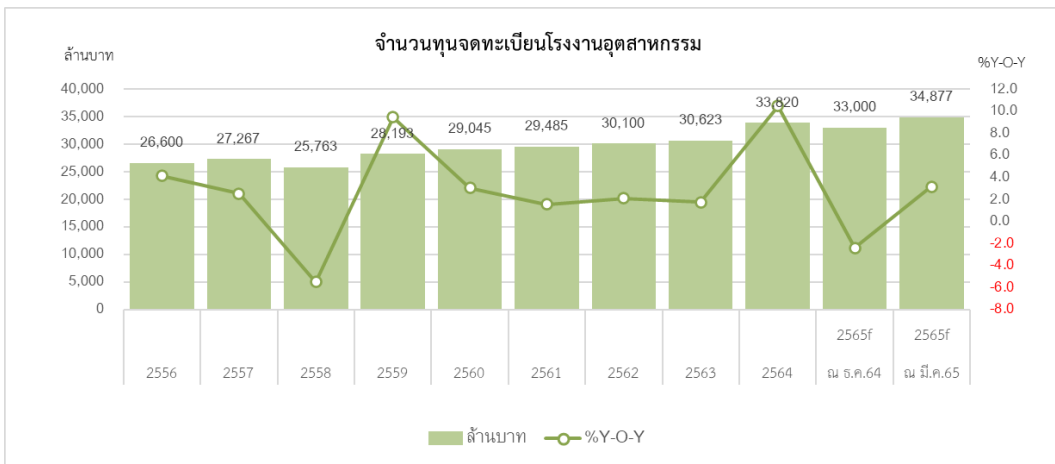
1.8 ปริมาณผลผลิตสุกร คาดว่าในปี 2565 จะขยายตัวร้อยละ 4.8 (ต่ำกว่าที่คาดการณ์ไว้เดือน เดือนธันวาคม 2564 ที่คาดการณ์ว่าจะขยายตัวร้อยละ 6.8 ต่อปี) จากที่ขยายตัวร้อยละ 48.4 ในปี 2564 เนื่องจากตลาดมีความต้องการอย่างต่อเนื่อง ประกอบกับราคาอยู่ในเกณฑ์ดี จึงใจให้เกษตรกรมีการบริหารจัดการฟาร์มและป้องกันโรคที่ดี ส่งผลให้อัตราการรอดของสุกรเพิ่มขึ้น



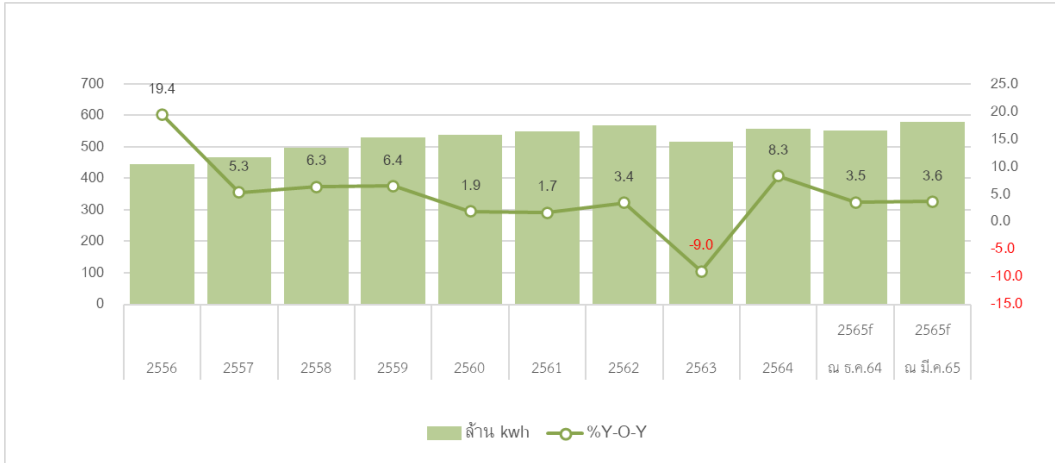
1.9 จำนวนโรงงานอุตสาหกรรม คาดว่าสิ้นปี 2565 จะมีจำนวนโรงงานทั้งสิ้น 1,429 แห่ง (ต่ำกว่าที่คาดการณ์ไว้เดิม ณ เดือนธันวาคม 2564 ที่คาดการณ์ไว้จำนวน 1,432 แห่ง) เพิ่มขึ้นจากปี 2564 ที่มีจำนวน 1,415 แห่ง เป็นผลมาจากมีโรงงานขนาดเล็กที่ขออนุญาตประกอบกิจการเพิ่มมากขึ้น เนื่องจากภาวะการผลิตภาคอุตสาหกรรมที่ทยอยฟื้นตัวจากผลกระทบจากการแพร่ระบาดของเชื้อไวรัสโควิด-19



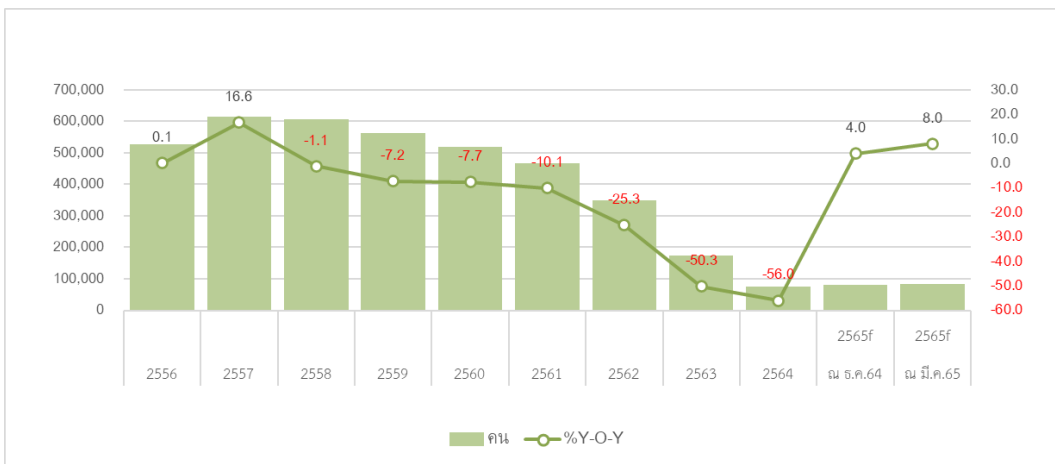
1.10 จำนวนทุนจดทะเบียนโรงงานอุตสาหกรรม คาดว่าสิ้นปี 2565 จะมีจำนวนทุนจดทะเบียนโรงงานอุตสาหกรรมทั้งสิ้น 34,877 ล้านบาท (สูงกว่าที่คาดการณ์ไว้เดิม ณ เดือนธันวาคม 2564 ที่คาดการณ์ไว้จำนวน 33,000 ล้านบาท) เพิ่มขึ้นจากปี 2564 ที่มีจำนวน 33,820 ล้านบาท เนื่องจากผู้ประกอบการมีการลงทุนในการประกอบกิจการโรงงานอุตสาหกรรมขนาดเล็ก และมีการขยายโรงงานเพิ่มขึ้น ส่งผลให้จำนวนทุนจดทะเบียนโรงงานอุตสาหกรรมเพิ่มขึ้น



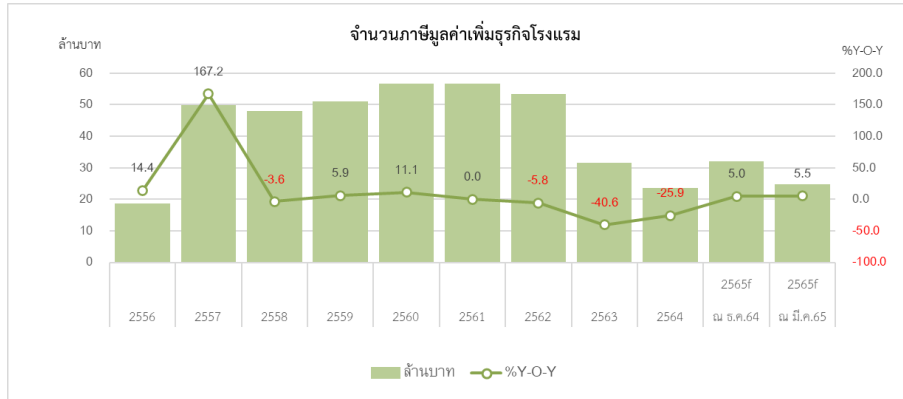
1.11 ปริมาณการใช้ไฟฟ้าภาคอุตสาหกรรม ในปี 2565 คาดว่าจะขยายตัวร้อยละ 3.6 (ขยายตัวสูงกว่าที่คาดการณ์ไว้เดิม ณ เดือนธันวาคม 2564 ที่คาดการณ์ว่าจะขยายตัวร้อยละ 3.5 ต่อปี) จากที่ขยายตัวร้อยละ 8.3 ในปี 2564 เนื่องจากภาคอุตสาหกรรมเริ่มมีคำสั่งซื้อและมีการขยายโรงงานเพิ่มมากขึ้น ส่งผลให้ปริมาณการผลิตโดยรวมเพิ่มขึ้นตามกำลังการผลิตของโรงงานอุตสาหกรรมที่มีแนวโน้มฟื้น



1.12 จำนวนนักท่องเที่ยว ในปี 2565 คาดว่าจะขยายตัวร้อยละ 8.0 (ขยายตัวสูงกว่าที่คาดการณ์ไว้เดิม ณ เดือนธันวาคม 2565 ที่คาดการณ์ว่าจะขยายตัวร้อยละ 4.0 ต่อปี) จากที่หดตัวร้อยละ -56.0 ในปี 2564 จากแนวโน้มการเดินทางท่องเที่ยวที่คาดว่าจะสูงขึ้น เนื่องจากการได้รับวัคซีนเข็มกระตุ้นป้องกันโรค Covid-19 ของประชาชน ประกอบกับจังหวัดอุดรธานีได้เปิดพื้นที่นำร่องด้านการท่องเที่ยว

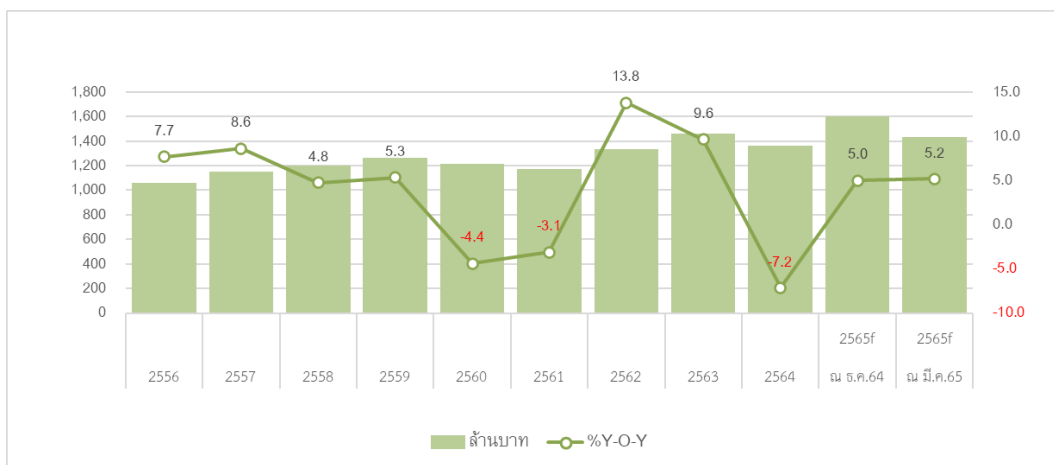


1.13 จำนวนภาษีมูลค่าเพิ่มธุรกิจโรงแรม ในปี 2565 คาดว่าจะขยายตัวร้อยละ 5.5 (ขยายตัวสูงกว่าที่คาดการณ์ไว้เดิม ณ เดือนธันวาคม 2564 ที่คาดการณ์ว่าจะขยายตัวร้อยละ 5.0 ต่อปี) จากที่หดตัวร้อยละ -25.9 ในปี 2564 จากแนวโน้มการเดินทางท่องเที่ยวที่คาดว่าจะสูงขึ้น และการผ่อนคลายมาตรการควบคุมโรคของรัฐบาล รวมถึงการดำเนินมาตรการส่งเสริมการท่องเที่ยวภายในประเทศของภาครัฐ



2. ด้านอุปสงค์ ในปี 2565 คาดว่าจะขยายตัวร้อยละ 3.9 (ขยายตัวต่ำกว่าที่คาดการณ์ไว้เดิม ณ เดือนธันวาคม 2564 ที่คาดการณ์ว่าจะขยายตัวร้อยละ 4.7 ต่อปี) เป็นผลจากการใช้จ่ายภาครัฐขยายตัวร้อยละ 5.7 เป็นผลจากมาตรการด้านการใช้จ่ายภาครัฐ สนับสนุนให้มีเม็ดเงินจากระบบงบประมาณรายจ่าย ประจำปีงบประมาณ 2565 ลงสู่ระบบเศรษฐกิจให้รวดเร็วมากยิ่งขึ้น สำหรับการบริโภคและการลงทุนภาคเอกชนคาดว่าจะขยายตัวร้อยละ 2.5 และ 2.8 ตามลำดับ จากแนวโน้มภาวะเศรษฐกิจความเชื่อมั่นของผู้บริโภคและนักลงทุนที่ปรับตัวดีขึ้น รวมทั้งมาตรการกระตุ้นเศรษฐกิจของภาครัฐเพื่อกระตุ้นการบริโภคและการลงทุนภายในประเทศ

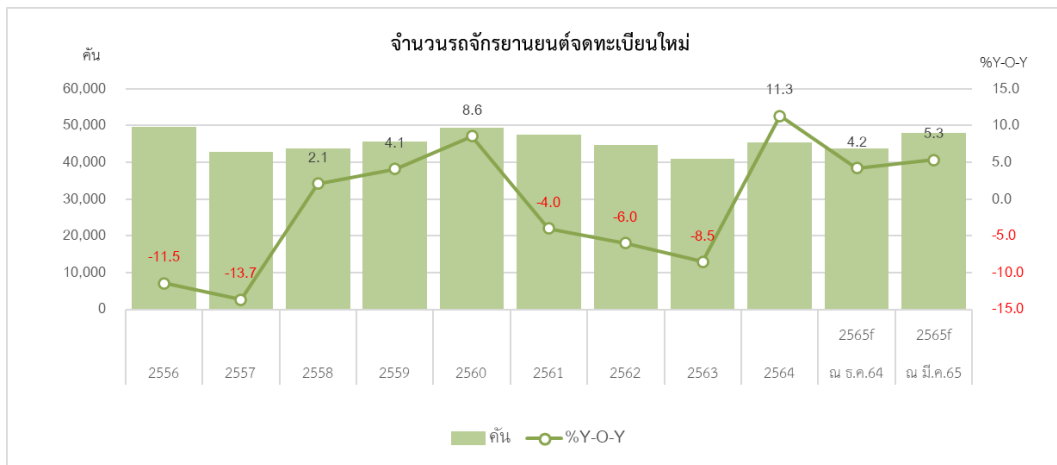
2.1 ภาษีมูลค่าเพิ่มที่จัดเก็บได้ ในปี 2565 คาดว่าจะขยายตัวร้อยละ 5.2 (ขยายตัวสูงกว่าที่คาดการณ์ไว้เดิม ณ เดือนธันวาคม 2564 ที่คาดการณ์ว่าจะขยายตัวร้อยละ 5.0 ต่อปี) จากที่หดตัวร้อยละ -7.2 ในปี 2564 เนื่องจากแนวโน้มกำลังซื้อและภาวะเศรษฐกิจที่ปรับตัวดีขึ้น ประกอบกับมาตรการฟื้นฟูและกระตุ้นเศรษฐกิจของภาครัฐที่มีอย่างต่อเนื่อง



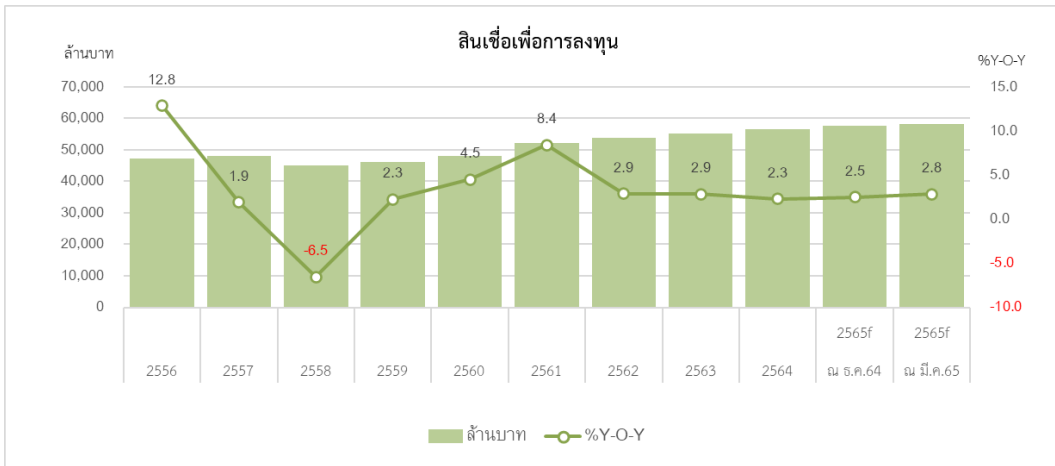
2.2 จำนวนการจดทะเบียนรถยนต์นั่งไม่เกิน 7 คน ในปี 2565 คาดว่าจะหดตัวร้อยละ -2.2 (หดตัวต่ำกว่าที่คาดการณ์ไว้เดิม ณ เดือนธันวาคม 2564 ที่คาดการณ์ว่าจะขยายร้อยละ 3.2 ต่อปี) จากที่หดตัวร้อยละ -3.7 ในปี 2564 เนื่องจากกำลังซื้อที่ลดลงและประชาชนยังคงระมัดระวังการใช้จ่าย ประกอบกับความเข้มงวดในการปล่อยสินเชื่อของสถาบันการเงิน



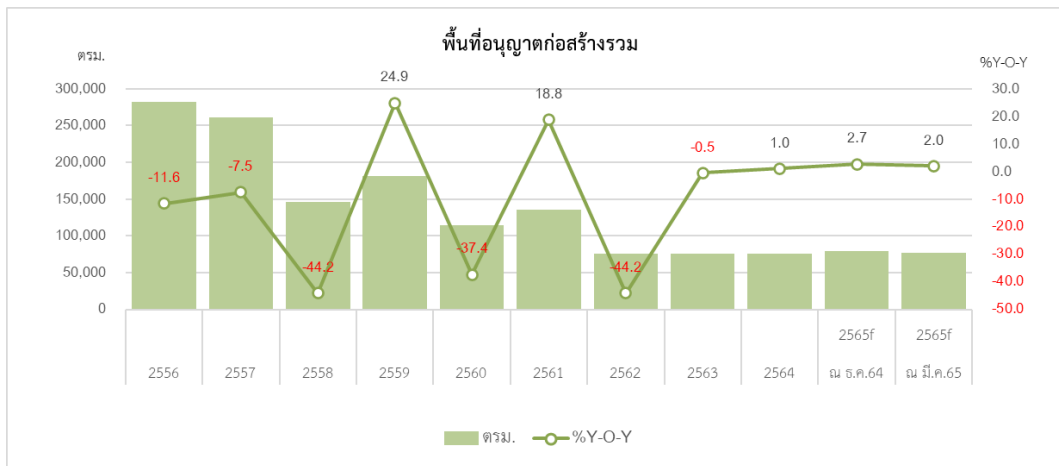
2.3 จำนวนรถจักรยานยนต์จดทะเบียนใหม่ ในปี 2565 คาดว่าจะขยายตัวร้อยละ 5.3 (ขยายตัวสูงกว่าที่คาดการณ์ไว้เดิม ณ เดือนธันวาคม 2564 ที่คาดการณ์ว่าจะขยายตัวร้อยละ 4.2 ต่อปี) จากที่ขยายตัวร้อยละ 11.3 ในปี 2564 ส่วนหนึ่งมาจากแนวโน้มการฟื้นตัวของภาวะเศรษฐกิจและรายได้ภาคเกษตรที่ปรับตัวดีขึ้น ประกอบกับการบริการขนส่งสินค้าและอาหารในยุค New Normal เพิ่มขึ้นต่อเนื่อง ส่งผลให้รถจักรยานยนต์จดทะเบียนใหม่เพิ่มขึ้น



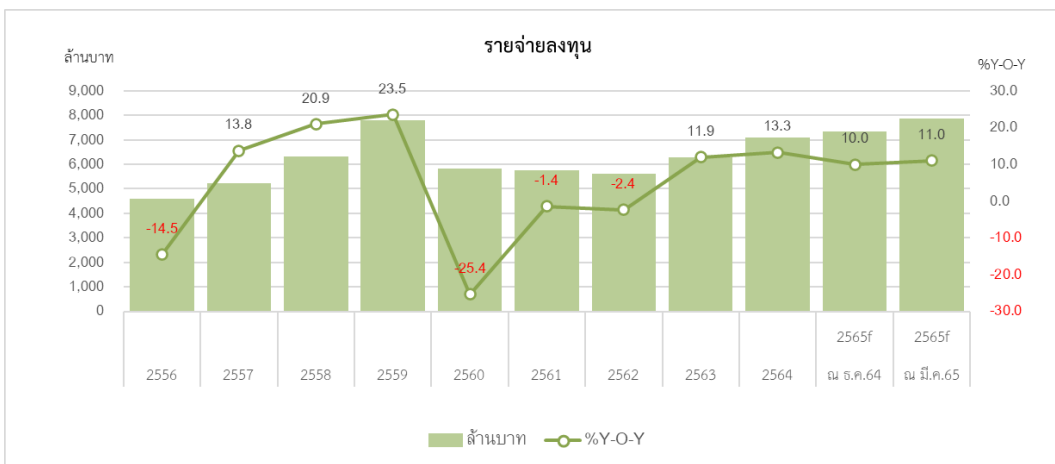
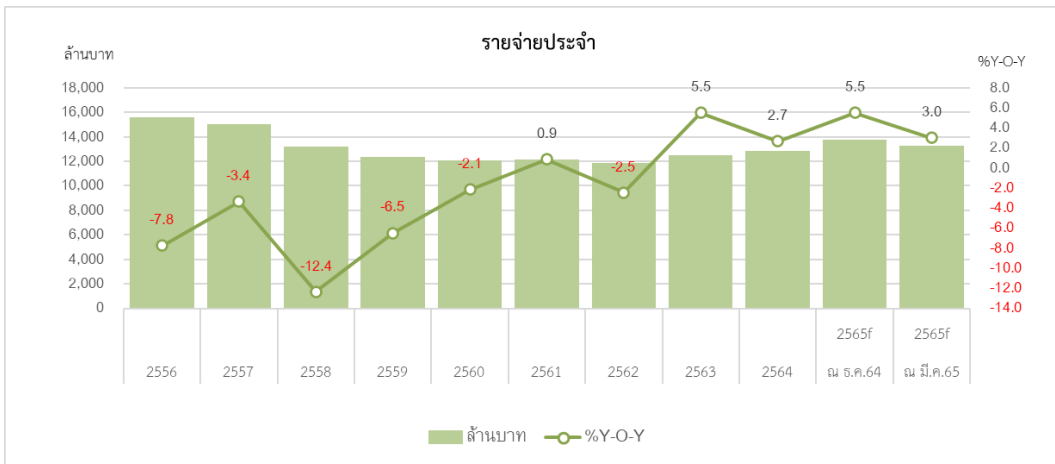
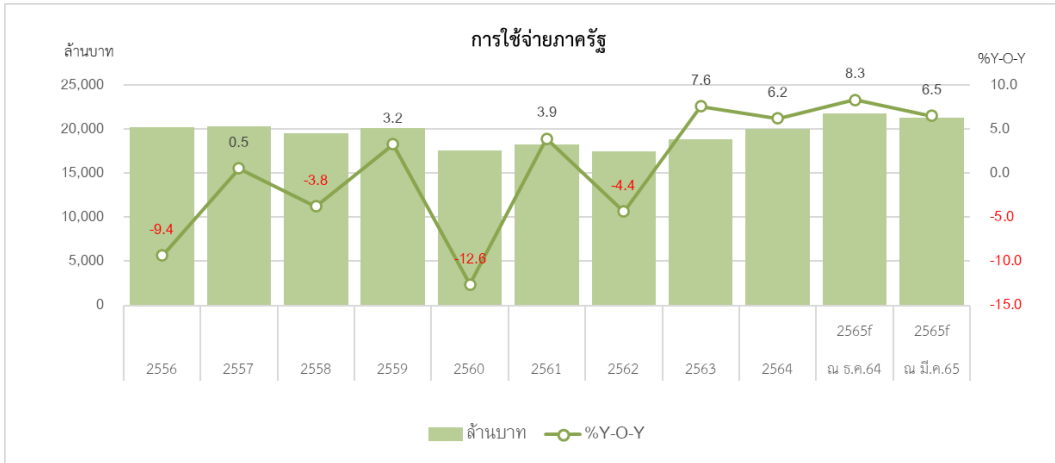
2.4 สินเชื่อเพื่อการลงทุน ในปี 2565 คาดว่าจะขยายตัวร้อยละ 2.8 (ขยายตัวสูงกว่าที่คาดการณ์ไว้เดิม ณ เดือนธันวาคม 2564 ที่คาดการณ์ว่าจะขยายตัวร้อยละ 2.5 ต่อปี) จากที่ขยายตัวร้อยละ 2.3 ในปี 2564 จากแนวโน้มภาวะการลงทุนในจังหวัดที่ปรับตัวดีขึ้น ตามมาตรการกระตุ้นเศรษฐกิจของภาครัฐ โดยเฉพาะนโยบายส่งเสริมและสนับสนุนการให้สินเชื่อจากภาครัฐ



2.5 พื้นที่ขออนุญาตก่อสร้างรวม ในปี 2565 คาดว่าจะขยายตัวร้อยละ 2.0 ต่อปี (ขยายตัวต่ำกว่าที่คาดการณ์ไว้เดิม ณ เดือนธันวาคม 2564 ที่คาดการณ์ว่าจะขยายตัวร้อยละ 2.7 ต่อปี) จากที่ขยายตัวร้อยละ 1.0 ในปี 2564 จากภาวะเศรษฐกิจที่ทยอยฟื้นตัวและผู้ประกอบการมีความเชื่อมั่นในการลงทุน ประกอบกับนโยบายกระตุ้นการลงทุนของภาครัฐ ส่งผลให้การก่อสร้างที่อยู่อาศัยและอาคารเพื่อการพาณิชย์เพิ่มมากขึ้น



2.6 การใช้จ่ายของภาครัฐ ในปี 2565 คาดว่าจะขยายตัวร้อยละ 6.5 (ขยายตัวต่ำกว่าที่คาดการณ์ไว้เดือน เดือนธันวาคม 2565 ที่คาดการณ์ว่าจะขยายตัวร้อยละ 8.3 ต่อปี) จากที่ขยายตัวร้อยละ 6.2 ในปี 2564 เป็นผลจากการเบิกจ่ายรายจ่ายประจำขยายตัวร้อยละ 3.3 และรายจ่ายลงทุนขยายตัวร้อยละ 3.0 โดยคาดว่าจะเบิกจ่ายเงินงบประมาณของจังหวัดในภาพรวมคาดว่าจะเบิกจ่ายได้อย่างต่อเนื่อง เพื่อแก้ไขปัญหาเศรษฐกิจและสังคมจากการระบาดของเชื้อไวรัสโคโรนา 2019 (COVID-19) ประกอบกับการเพิ่มขึ้นของการลงทุนภาครัฐ



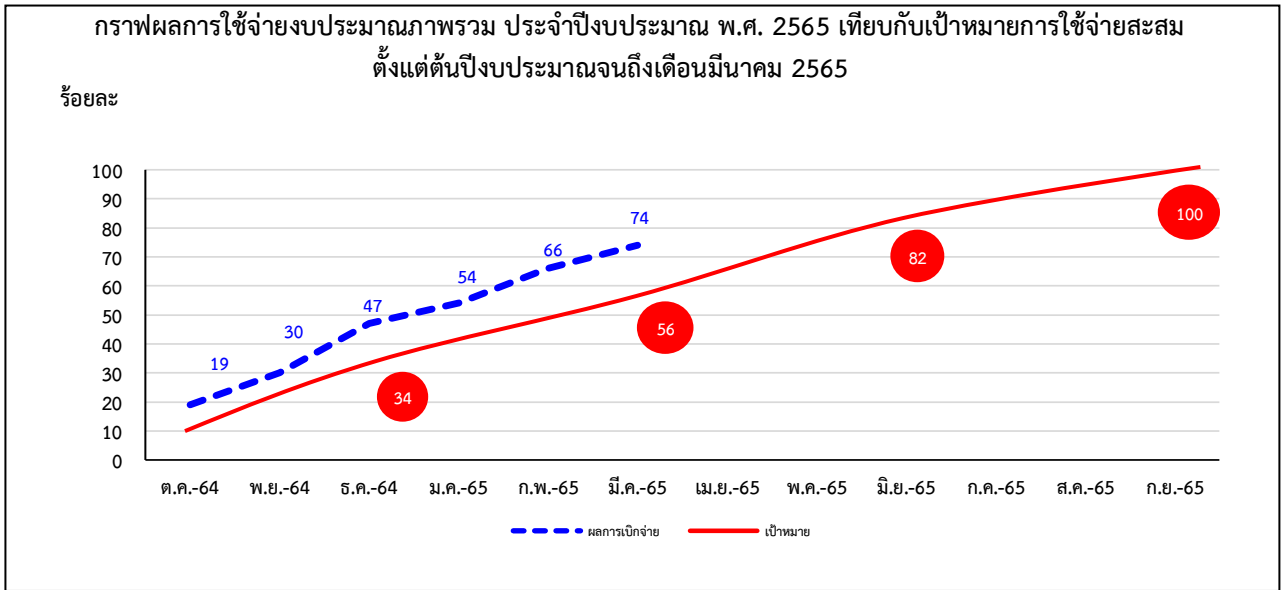
ในปีงบประมาณ พ.ศ. 2565 กำหนดเป้าหมายการใช้จ่ายงบประมาณภาพรวมไว้ที่ร้อยละ 100.0 ของวงเงินงบประมาณในภาพรวม และเป้าหมายการใช้จ่ายงบลงทุนไว้ที่ร้อยละ 100.0 ของวงเงินงบประมาณงบลงทุน และเป้าหมายการใช้จ่ายรายไตรมาสประจำปีงบประมาณ พ.ศ. 2565 ดังนี้

เป้าหมายการใช้จ่าย	ภาพรวม (ร้อยละ)	งบลงทุน (ร้อยละ)
ไตรมาส 1 ปีงบประมาณ พ.ศ. 2565	34	29
ไตรมาส 2 ปีงบประมาณ พ.ศ. 2565	56	58
ไตรมาส 3 ปีงบประมาณ พ.ศ. 2565	82	82
ไตรมาส 4 ปีงบประมาณ พ.ศ. 2565	100	100

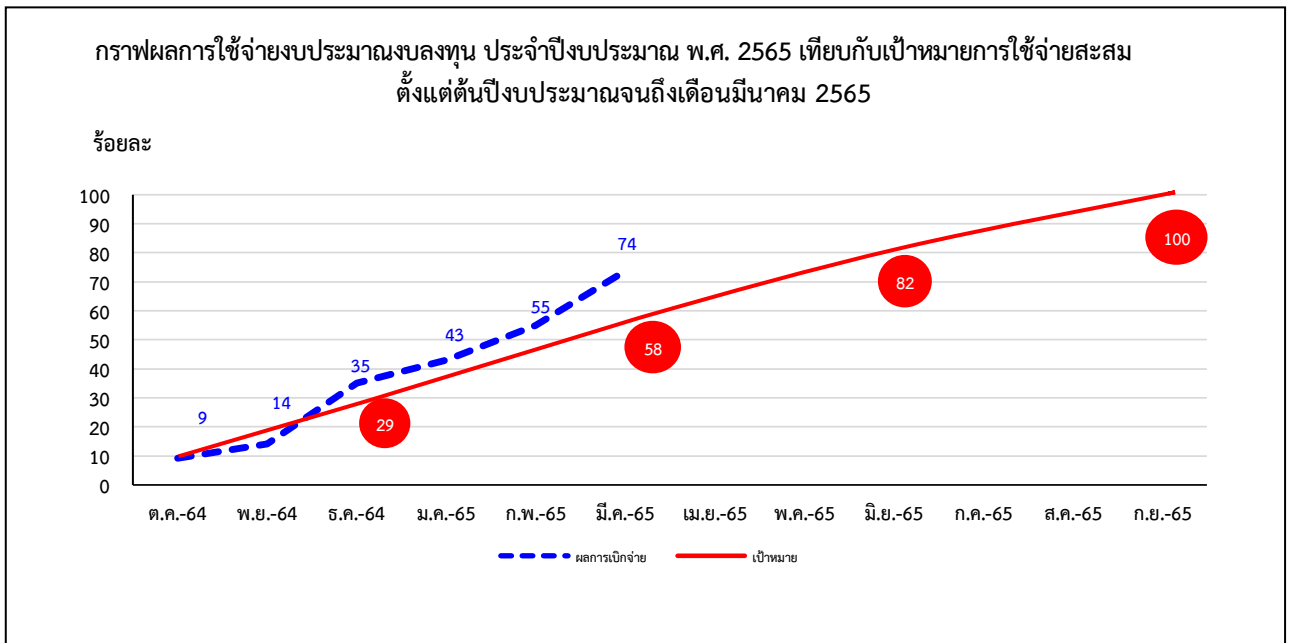
สำหรับปีงบประมาณ พ.ศ. 2565 รัฐบาลคาดว่าจะสามารถใช้จ่ายงบประมาณภาพรวมได้ทั้งสิ้น 14,950.1 ล้านบาท เพิ่มขึ้นร้อยละ 7.7 เมื่อเทียบกับปีก่อน คิดเป็นอัตราการใช้จ่ายที่ร้อยละ 100 ของวงเงินงบประมาณในภาพรวม ซึ่งคาดว่าจะเป้าหมายการใช้จ่ายที่กำหนดไว้ที่ร้อยละ 100.0 ของวงเงินงบประมาณในภาพรวม โดยรายจ่ายประจำคาดว่าจะสามารถใช้จ่ายได้ 8,370.1 ล้านบาท เพิ่มขึ้นร้อยละ 10.0 เมื่อเทียบกับปีก่อน คิดเป็นอัตราการใช้จ่ายที่ร้อยละ 100.0 ของวงเงินงบประมาณงบประจำ สำหรับรายจ่ายลงทุนคาดว่าจะสามารถใช้จ่ายได้ 6,699.1 ล้านบาท เพิ่มขึ้นร้อยละ 5.0 เมื่อเทียบกับปีก่อน คิดเป็นอัตราการใช้จ่ายที่ร้อยละ 100.0 ของวงเงินงบประมาณงบลงทุน เนื่องจากมาตรการคลังด้านการใช้จ่ายภาครัฐ สนับสนุนให้มีเม็ดเงินจากระบบงบประมาณรายจ่าย ประจำปีงบประมาณ 2565 ลงสู่ระบบเศรษฐกิจให้รวดเร็วมากยิ่งขึ้นและสนับสนุนการฟื้นตัวของเศรษฐกิจหลังการแพร่ระบาดของเชื้อไวรัสโคโรนา 2019 (COVID-19)

**ตารางผลการใช้จ่ายงบประมาณ ประจำปีงบประมาณ พ.ศ. 2565**

	งบประมาณ จัดสรร	ผลการใช้จ่าย สะสมตั้งแต่ ต้นปี งบม. จนถึงเดือน มี.ค. 64	ร้อยละการใช้จ่าย	เป้าหมายการใช้จ่าย (ร้อยละ)	สูงกว่า/ต่ำกว่าเป้าหมาย (ร้อยละ)
<b>1. งบประมาณประจำปีงบประมาณ พ.ศ. 2565</b>					
-รายจ่ายประจำ	4,078.7	3,041.0	74.6	100.0	ต่ำกว่า 25.4
-รายจ่ายลงทุน	5,223.7	3,851.2	73.7	100.0	ต่ำกว่า 26.3
<b>รายจ่ายภาพรวม</b>	<b>9,302.4</b>	<b>6,892.2</b>	<b>74.1</b>	<b>100.0</b>	<b>ต่ำกว่า 25.9</b>
-ปี 2564	1,994.0	1,825.8	91.6		
<b>รวมงบเหลือมปี</b>	<b>1,994.0</b>	<b>1,825.8</b>	<b>91.6</b>		



ที่มา : รายงาน MIS จากระบบบริหารการเงินการคลังภาครัฐแบบอิเล็กทรอนิกส์ (GFMIS)



ที่มา : รายงาน MIS จากระบบบริหารการเงินการคลังภาครัฐแบบอิเล็กทรอนิกส์ (GFMIS)

**3. ด้านรายได้เกษตรกรในปี 2565** คาดว่าจะขยายตัวร้อยละ 3.6 (สูงกว่าที่คาดการณ์ไว้เดือน ธันวาคม 2564 ที่คาดการณ์ว่าจะขยายตัวร้อยละ 3.5 ต่อปี) ลดลงจากที่ขยายตัวร้อยละ 6.6 ในปี 2564 เป็นผลจากราคาสินค้าเกษตรบางชนิดหดตัว โดยเฉพาะราคาอ้อยโรงงานและยางพาราที่ลดลง จากปริมาณผลผลิตที่เพิ่มขึ้น ด้านปริมาณผลผลิตภาคเกษตรขยายตัวร้อยละ 3.4 ตามแนวโน้มปริมาณผลผลิตทางการเกษตรโดยรวม มีทิศทางปรับตัวดีขึ้นจากภาครัฐมีนโยบายสนับสนุนช่วยเหลือด้านการเกษตรอย่างต่อเนื่อง ประกอบกับความ ต้องการสินค้าทางการเกษตรทั้งในและต่างประเทศที่เพิ่มขึ้น

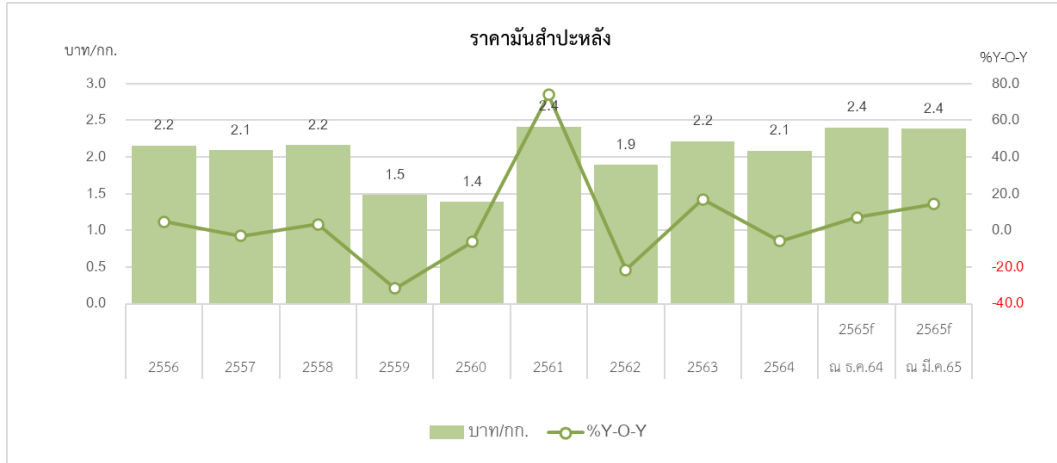
3.1 ราคาข้าวเปลือกเจ้าหอมมะลิในปี 2565 คาดว่าจะอยู่ที่ 10,044 บาทต่อตัน (ต่ำกว่าที่คาดการณ์ไว้เดือน ธันวาคม 2564 ที่คาดการณ์ว่าจะอยู่ที่ 12,076 บาทต่อตัน) เพิ่มขึ้นจากปี 2564 ซึ่งราคาอยู่ที่ 8,696 บาทต่อตัน จากแนวโน้มสถานการณ์การแพร่ระบาดของเชื้อโควิด -19 จะคลี่คลายลง ส่งผลให้ความต้องการบริโภค ภายในประเทศและตลาดส่งออกต่างประเทศเพิ่มขึ้น



3.2 ราคาข้าวเปลือกเหนียวในปี 2565 คาดว่าจะอยู่ที่ 8,014 บาทต่อตัน (ต่ำกว่าที่คาดการณ์ไว้เดือน ธันวาคม 2564 ที่คาดการณ์ว่าจะอยู่ที่ 11,370 บาทต่อตัน) เพิ่มขึ้นจากปี 2564 ซึ่งราคาอยู่ที่ 7,101 บาทต่อตัน จากแนวโน้มสถานการณ์การแพร่ระบาดของเชื้อโควิด -19 จะคลี่คลายลง ส่งผลให้ความต้องการบริโภค ภายในประเทศเพิ่มขึ้น



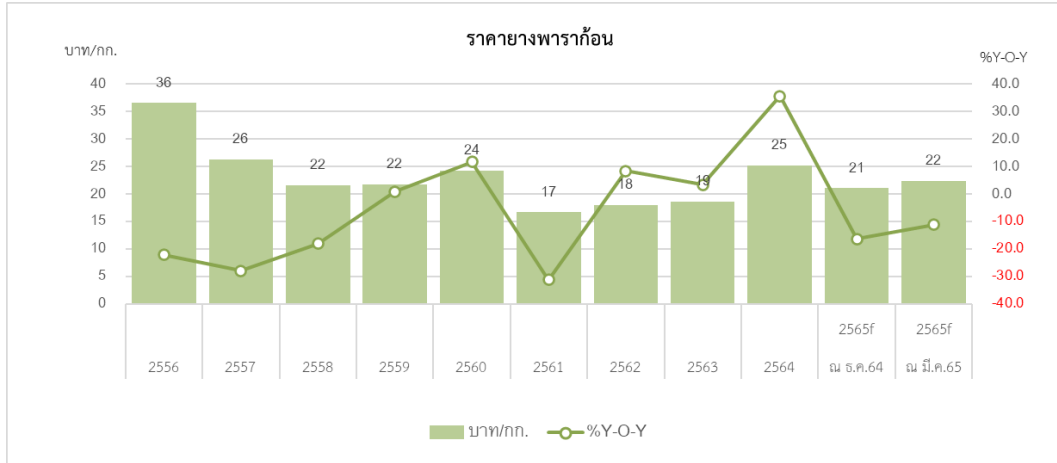
3.3 ราคามันสำปะหลังในปี 2565 คาดว่าเฉลี่ยอยู่ที่ 2.4 บาทต่อกิโลกรัม (เท่ากับที่คาดการณ์ไว้เดือน ธันวาคม 2564) เพิ่มขึ้นจากปี 2564 ซึ่งราคาอยู่ที่ 2.1 บาทต่อกิโลกรัม เนื่องจากความต้องการใช้มันสำปะหลังในประเทศและตลาดส่งออกต่างประเทศยังมีอย่างต่อเนื่อง ประกอบกับรัฐบาลมีนโยบายส่งเสริมรายได้เกษตรกรในโครงการประกันรายได้เกษตรกรผู้ปลูกมันสำปะหลัง ส่งผลให้ราคามันสำปะหลังปรับตัวเพิ่มขึ้น



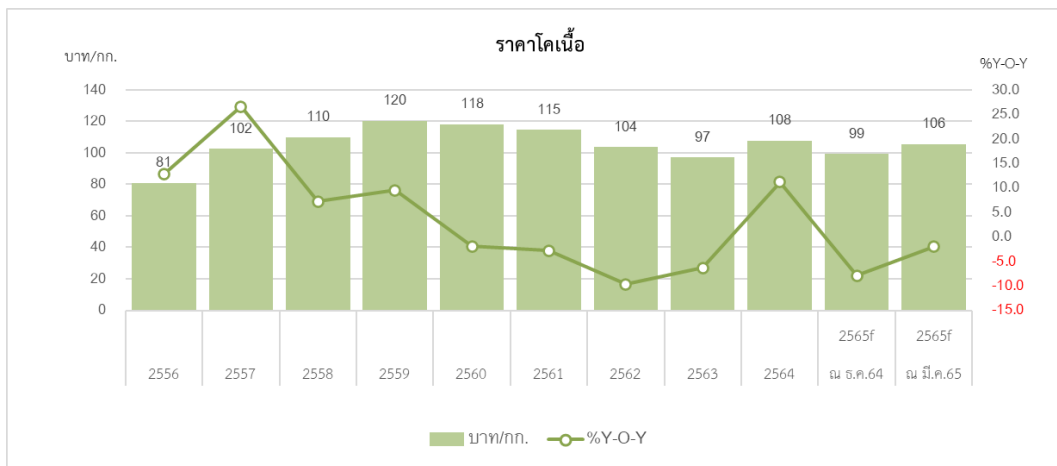
3.4 ราคาอ้อยโรงงานในปี 2565 คาดว่าเฉลี่ยอยู่ที่ 1,057 บาทต่อตัน (สูงกว่าที่คาดการณ์ไว้เดือน ธันวาคม 2564 ที่คาดการณ์ว่าจะอยู่ที่ 965 บาทต่อตัน) ลดลงจากปี 2564 ซึ่งราคาอยู่ที่ 1,148 บาทต่อตัน เนื่องจากในปีที่แล้วราคาอ้อยโรงงานอยู่ในเกณฑ์ดี คาดว่าเกษตรกรจะปลูกอ้อยเพิ่มขึ้น ส่งผลให้ราคาอ้อยโรงงานปรับตัวลดลง



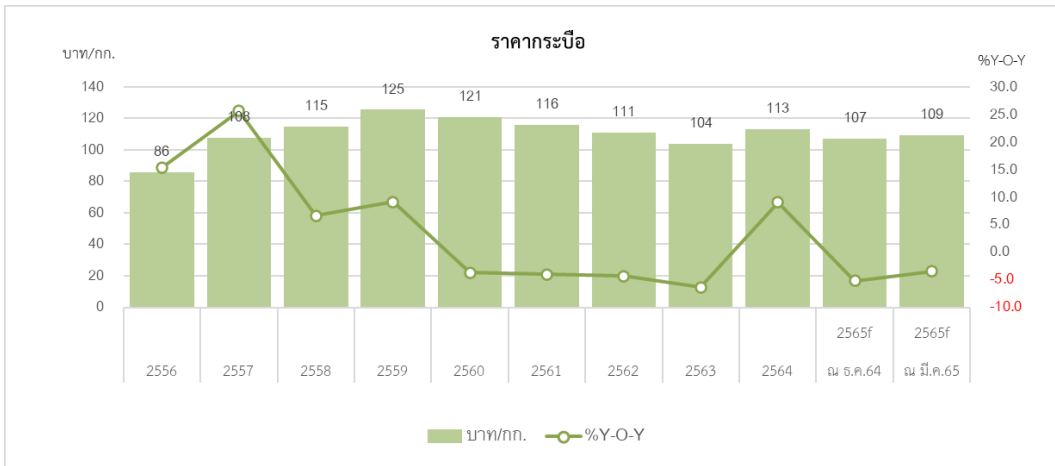
3.5 ราคาขางพาราก่อนถั่วในปี 2565 คาดว่าเฉลี่ยอยู่ที่ 22 บาทต่อกิโลกรัม (สูงกว่าที่คาดการณ์ไว้เดือน ธันวาคม 2564 ที่คาดการณ์ว่าจะอยู่ที่ 21 บาทต่อกิโลกรัม) ลดลงจากปี 2564 ซึ่งราคาอยู่ที่ 25 บาทต่อกิโลกรัม เนื่องจากในปี 2565 ต้นขางพาราอยู่ในช่วงให้ผลผลิตสูง ประกอบกับภาครัฐมีโครงการรักษาเสถียรภาพราคาขางพารา จูงใจให้เกษตรกรบำรุงรักษาและเพิ่มจำนวนวันกรีดยาง ส่งผลให้ราคาขางพาราปรับตัวลดลงจากปีก่อน



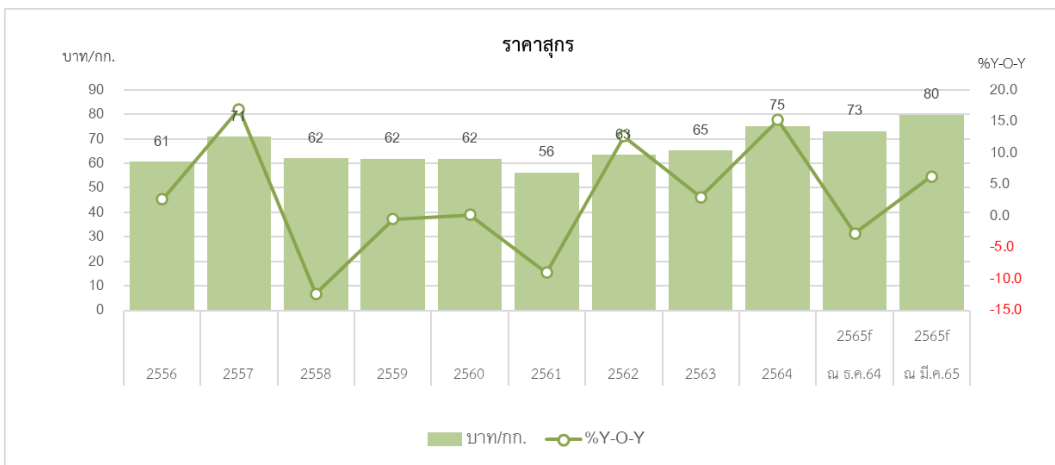
3.6 ราคาโคเนื้อในปี 2565 คาดว่าเฉลี่ยอยู่ที่ 106 บาทต่อกิโลกรัม (สูงกว่าที่คาดการณ์ไว้เดือน ธันวาคม 2564 ที่คาดการณ์ว่าจะอยู่ที่ 99 บาทต่อกิโลกรัม) ลดลงจากราคา 108 บาทต่อกิโลกรัม ในปี 2564 เนื่องจากเกษตรกรเพิ่มประสิทธิภาพการผลิตและบริหารจัดการฟาร์ม โดยเฝ้าระวังการแพร่ระบาดของโรคสปีสกินในโคและกระบือ ส่งผลให้การรอดของโคเนื้อเพิ่มขึ้น จึงคาดว่าราคาจะปรับตัวลดลงจากปีก่อน



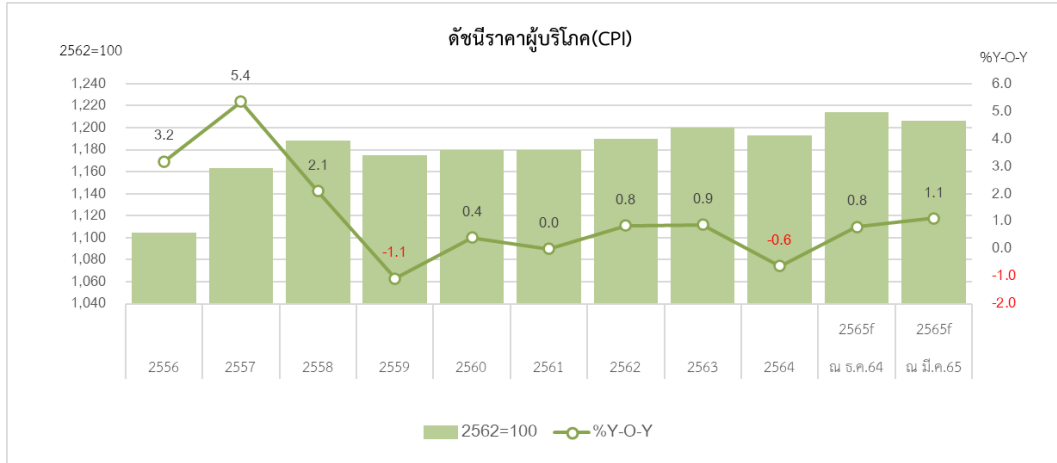
3.7 ราคากระป๋องในปี 2565 คาดว่าเฉลี่ยอยู่ที่ 109 บาทต่อกิโลกรัม (สูงกว่าที่คาดการณ์ไว้เดือน ธันวาคม 2564 ที่คาดการณ์ว่าจะอยู่ที่ 107 บาทต่อกิโลกรัม) ลดลงจากราคา 113 บาทต่อกิโลกรัม ในปี 2564 เนื่องจากเกษตรกรเพิ่มประสิทธิภาพการผลิตและบริหารจัดการฟาร์ม โดยเฝ้าระวังการแพร่ระบาดของ โรคล้มปัสกนในโคและกระบือ ส่งผลให้การรอดของกระบือเพิ่มขึ้น จึงคาดว่าราคาจะปรับตัวลดลงจากปีก่อน



3.8 ราคาสุกรในปี 2565 คาดว่าเฉลี่ยอยู่ที่ 80 บาทต่อกิโลกรัม (สูงกว่าที่คาดการณ์ไว้เดือน ธันวาคม 2564 ที่คาดการณ์ว่าจะอยู่ที่ 73 บาทต่อกิโลกรัม) เพิ่มขึ้นจากราคา 75 บาทต่อกิโลกรัม ในปี 2564 เนื่องจากความต้องการบริโภคสุกรมีแนวโน้มเพิ่มขึ้นต่อเนื่อง ประกอบกับปริมาณผลผลิตสุกรที่ออกสู่ตลาดไม่เพียงพอต่อความต้องการ ส่งผลให้ราคาปรับตัวเพิ่มขึ้น



4. ด้านเสถียรภาพเศรษฐกิจจังหวัดอุดรธานี อัตราเงินเฟ้อทั่วไป ในปี 2565 คาดว่าจะอยู่ที่ร้อยละ 1.2 ต่อปี (โดยมีช่วงคาดการณ์อยู่ที่ร้อยละ 0.5 ถึง 2.0) เพิ่มขึ้นจากปี 2564 ตามการเพิ่มขึ้นของพลังงานที่มีแนวโน้มปรับตัวสูงขึ้น ตามความต้องการภายในประเทศที่เริ่มกลับมาฟื้นตัวจากสถานการณ์การแพร่ระบาดของเชื้อไวรัสโควิด-19 และผลกระทบจากความขัดแย้งระหว่างยูเครน-รัสเซีย



5. การจ้างงานในปี 2565 คาดว่ามีการจ้างงานในจังหวัดอุดรธานีทั้งสิ้นประมาณ 645,287 คน (โดยมีช่วงคาดการณ์อยู่ที่ 634,273 ถึง 656,301 คน) ขยายตัวร้อยละ 3.3 จากปี 2564 การจ้างงานมีแนวโน้มเพิ่มขึ้น ตามแนวโน้มภาวะการลงทุนและเศรษฐกิจที่เริ่มฟื้นตัว และมาตรการการสร้างแรงจูงใจให้ภาคธุรกิจในการจ้างงานอย่างต่อเนื่อง



ตารางสรุปภาพรวมเศรษฐกิจและแนวโน้มของจังหวัดอุดรธานี

เครื่องชี้	หน่วย	2563	2564 <sup>E</sup>	2565 <sup>F</sup>		
				Min	Consensus	Max
ผลิตภัณฑ์มวลรวมจังหวัด ณ ราคาปีปัจจุบัน (GPP current prices)	ล้านบาท	105,619.1	99,499.6	100,684.1	102,943.2	105,461.0
	%yoy	-4.8	-5.8	1.2	3.5	6.0
ผลิตภัณฑ์มวลรวมจังหวัด ณ ราคาคงที่ แบบปริมาณลูกโซ่ (GPP constant price : CVM)	ล้านบาท	69,499.5	66,247.1	66,704.4	67,821.4	69,054.7
	%yoy	-4.9	-4.7	0.7	2.4	4.2
ประชากรในจังหวัด (Population)	คน	1,262,907.6	1,264,170.6	1,265,434.7	1,265,434.7	1,265,434.7
	%yoy	0.1	0.1	0.1	0.1	0.1
ผลิตภัณฑ์มวลรวมจังหวัดต่อหัว (GPP per Capita)	บาท/คนปี	83,631.7	78,707.4	79,564.8	81,350.0	83,339.7
ดัชนีผลผลิตภาคเกษตร (Agriculture : API)	%yoy	-0.03	-6.9	0.8	3.4	5.9
ดัชนีผลผลิตภาคอุตสาหกรรม (Industry : IPI)	%yoy	-1.1	5.3	2.1	3.5	5.4
ดัชนีผลผลิตภาคบริการ (Service : SI)	%yoy	-17.0	-11.5	2.8	4.1	5.8
ดัชนีการบริโภคภาคเอกชน (Private Consumption : Cp)	%yoy	1.0	-4.4	1.2	2.5	4.1
ดัชนีการลงทุนภาคเอกชน (Private Investment : Ip)	%yoy	4.1	1.1	2.0	2.8	3.4
ดัชนีการใช้จ่ายภาครัฐ (Government Expenditure : G)	%yoy	7.5	6.0	3.3	5.7	8.4
ดัชนีรายได้เกษตรกร (Farm Income)	%yoy	-2.2	6.6	1.9	3.6	5.1
อัตราเงินเฟ้อ (Inflation rate)	%p.a.	0.1	-1.1	0.5	1.1	1.8
ระดับราคาเฉลี่ยของ GPP (GPP Deflator)	%yoy	0.1	-1.1	0.5	1.1	1.8
การจ้างงาน (Employment)	คน	640,403.0	647,878.7	634,273.3	645,287.2	656,301.1
	%yoy	4.8	1.2	1.6	3.3	5.2

ที่มา : สำนักงานคลังจังหวัดอุดรธานี (ณ 31 มีนาคม 2565)

## คำนิยามตัวแปรและการคำนวณในแบบจำลองเศรษฐกิจจังหวัดอุดรธานี

GPP constant price	ผลิตภัณฑ์มวลรวมจังหวัด ณ ราคาปีฐาน
GPP current prices	ผลิตภัณฑ์มวลรวมจังหวัด ณ ราคาปัจจุบัน
GPPS	ดัชนีผลิตภัณฑ์มวลรวมจังหวัด ณ ราคาปีฐาน ด้านอุปทาน
GPPD	ดัชนีผลิตภัณฑ์มวลรวมจังหวัด ณ ราคาปีฐาน ด้านอุปสงค์
API	ดัชนีปริมาณผลผลิตภาคเกษตร
IPI	ดัชนีปริมาณผลผลิตภาคอุตสาหกรรม
SI	ดัชนีปริมาณผลผลิตภาคบริการ
Cp Index	ดัชนีการบริโภคภาคเอกชน
Ip Index	ดัชนีการลงทุนภาคเอกชน
G Index	ดัชนีการใช้จ่ายภาครัฐบาล
GPP Deflator	ระดับราคาเฉลี่ยของผลิตภัณฑ์มวลรวมจังหวัด
CPI	ดัชนีราคาผู้บริโภคจังหวัดอุดรธานี
PPI	ดัชนีราคาผู้ผลิตระดับประเทศ
Inflation rate	อัตราเงินเฟ้อจังหวัดอุดรธานี
Farm Income Index	ดัชนีรายได้เกษตรกร
Population	จำนวนประชากรของจังหวัดอุดรธานี
Employment	จำนวนผู้มีงานทำของจังหวัดอุดรธานี
%yoy	อัตราการเปลี่ยนแปลงเทียบกับช่วงเดียวกันของปีก่อน
Base year	ปีฐาน (2548 = 100)
Min	สถานการณ์ที่คาดว่าจะเลวร้ายที่สุด
Consensus	สถานการณ์ที่คาดว่าจะเป็นไปได้มากที่สุด
Max	สถานการณ์ที่คาดว่าจะดีที่สุดในที่สุด

### การคำนวณดัชนี

#### ดัชนีชี้วัดเศรษฐกิจด้านอุปทาน (Supply Side หรือ Production Side: GPPS)

ประกอบด้วย 3 ดัชนีได้แก่

- |   |               |        |
|---|---------------|--------|
| (1) ดัชนีผลผลิตภาคอุตสาหกรรมจังหวัดอุดรธานี | โดยให้น้ำหนัก | 0.2210 |
| (2) ดัชนีผลผลิตภาคบริการจังหวัดอุดรธานี     | โดยให้น้ำหนัก | 0.6060 |
| (3) ดัชนีผลผลิตภาคเกษตรกรรมจังหวัดอุดรธานี  | โดยให้น้ำหนัก | 0.1730 |

การกำหนดน้ำหนักของแต่ละองค์ประกอบของดัชนี โดยหาสัดส่วนจากมูลค่าเพิ่มราคาปีปัจจุบันของเครื่องชี้เศรษฐกิจภาคเกษตรกรรม (สาขาเกษตร + สาขาประมง) เครื่องชี้เศรษฐกิจภาคอุตสาหกรรม (สาขาเหมืองแร่ สาขาอุตสาหกรรม และสาขาไฟฟ้า) และเครื่องชี้เศรษฐกิจภาคบริการ (11 สาขา ตั้งแต่สาขาก่อสร้าง ถึง สาขา ลูกจ้างในครัวเรือน) จากข้อมูล GPP ของ สศช. เทียบกับ GPP รวมราคาปีปัจจุบันของ สศช.

จัดทำขึ้นเพื่อใช้ติดตามสถานการณ์ผลิตภาคเกษตรกรรม ภาคอุตสาหกรรม และภาคบริการของจังหวัดอุดรธานี เป็นรายเดือน ซึ่งจะล่าช้าประมาณ 1 เดือนครึ่ง (45 วัน) โดยการคำนวณ API (Q), IPI (Q), SI (Q) ได้กำหนดปีฐาน 2548 ซึ่งคำนวณจากเครื่องชี้ผลผลิตภาคเกษตรกรรม ภาคอุตสาหกรรม และภาคบริการของจังหวัดอุดรธานีรายเดือน อนุกรมเวลาย้อนหลังไปตั้งแต่ปี พ.ศ. 2548 เป็นต้นมา

#### ดัชนีปริมาณผลผลิตภาคเกษตร (Agricultural Production Index: API)

- ประกอบไปด้วยองค์ประกอบทั้งสิ้น 8 ตัว คือ
  - ปริมาณผลผลิต : ข้าวเจ้าวนาปี โดยให้น้ำหนัก 0.06278
  - ปริมาณผลผลิต : ข้าวเหนียววนาปี โดยให้น้ำหนัก 0.32245
  - ปริมาณผลผลิต : มันสำปะหลัง โดยให้น้ำหนัก 0.08486
  - ปริมาณผลผลิต : อ้อยโรงงาน โดยให้น้ำหนัก 0.20352
  - ปริมาณผลผลิต : ยางแผ่นดิบ โดยให้น้ำหนัก 0.14829
  - จำนวนอาชญาบัตร : โคเนื้อ โดยให้น้ำหนัก 0.03748
  - จำนวนอาชญาบัตร : กระบือ โดยให้น้ำหนัก 0.01573
  - จำนวนอาชญาบัตร : สุกร โดยให้น้ำหนัก 0.12488

● โดยตัวชี้วัดทุกตัวได้ปรับฤดูกาล (Seasonal Adjusted : SA) แล้ว  
การกำหนดน้ำหนักขององค์ประกอบในการจัดทำ API (Q) ให้น้ำหนักของเครื่องชี้ข้างต้น จากการหาค่าเฉลี่ยสัดส่วนมูลค่าเพิ่มของเครื่องชี้ ณ ราคาปีปัจจุบัน กับ GPP แบบ Bottom up ณ ราคาปีปัจจุบันภาคเกษตรกรรม (สาขาเกษตร และสาขาประมง)

**ดัชนีปริมาณผลผลิตภาคอุตสาหกรรม (Industrial Production Index: IPI)**

- ประกอบไปด้วยองค์ประกอบทั้งสิ้น 3 ตัว คือ
  - จำนวนโรงงานอุตสาหกรรม โดยให้น้ำหนัก 0.30539
  - จำนวนทุนจดทะเบียนโรงงานอุตสาหกรรม โดยให้น้ำหนัก 0.39739
  - ปริมาณการใช้ไฟฟ้าภาคอุตสาหกรรม โดยให้น้ำหนัก 0.29722

การกำหนดน้ำหนักขององค์ประกอบในการจัดทำ IPI ให้น้ำหนักของเครื่องชี้จากการหาความสัมพันธ์ Correlation ระหว่าง เครื่องชี้เศรษฐกิจผลผลิตอุตสาหกรรมรายปี กับ GPP (สศช.) ณ ราคาคงที่ ภาคอุตสาหกรรม (สาขาเหมืองแร่ สาขาอุตสาหกรรม และสาขาไฟฟ้า)

**ดัชนีปริมาณผลผลิตภาคบริการ (Service Index: SI)**

- ประกอบไปด้วยองค์ประกอบทั้งสิ้น 11 ตัว คือ
  - จำนวนนักท่องเที่ยว โดยให้น้ำหนัก 0.01482
  - จำนวนผู้โดยสารขึ้น-ลงท่าอากาศยานอุดรธานี โดยให้น้ำหนัก 0.02223
  - จำนวนผู้โดยสารทางรถทัวร์ โดยให้น้ำหนัก 0.02223
  - จำนวนผู้โดยสารทางรถไฟ โดยให้น้ำหนัก 0.02223
  - จำนวนรถโดยสารจดทะเบียนใหม่ โดยให้น้ำหนัก 0.02223
  - จำนวนภาษีมูลค่าเพิ่มธุรกิจโรงแรม โดยให้น้ำหนัก 0.01482
  - รายจ่ายประจำจากงบประมาณ โดยให้น้ำหนัก 0.17909
  - ปริมาณสินเชื่อ โดยให้น้ำหนัก 0.16934
  - พื้นที่อนุญาตก่อสร้างที่อยู่อาศัยและอาคารพาณิชย์ โดยให้น้ำหนัก 0.11209
  - ภาษีมูลค่าเพิ่ม โดยให้น้ำหนัก 0.27391
  - ภาษีธุรกิจเฉพาะ โดยให้น้ำหนัก 0.14701

การกำหนดน้ำหนักขององค์ประกอบในการจัดทำ SI ให้น้ำหนักของเครื่องชี้ โดยเครื่องชี้ภาคบริการ ได้จากค่าเฉลี่ยสัดส่วนของ GPP สาขาค้าปลีก ค้าส่ง สาขาโรงแรมและภัตตาคาร สาขาขนส่ง และสาขาการศึกษา ณ ราคาปีปัจจุบัน (สศช.) เทียบ GPP รวมภาคบริการ ณ ราคาปีปัจจุบัน (สศช.) ทหารด้วยจำนวนเครื่องชี้ในด้านนั้นๆ

**ดัชนีชี้วัดเศรษฐกิจด้านอุปสงค์ (Demand Side: GPPD)**

● ประกอบไปด้วย 3 ดัชนีได้แก่

(1) ดัชนีการบริโภคภาคเอกชน	โดยให้น้ำหนัก	0.31499
(2) ดัชนีการลงทุนภาคเอกชน	โดยให้น้ำหนัก	0.42544
(3) ดัชนีการใช้จ่ายภาครัฐ	โดยให้น้ำหนัก	0.25957

การกำหนดน้ำหนักของแต่ละองค์ประกอบของดัชนี โดยหาค่าเฉลี่ยในแต่ละดัชนี เทียบกับ GPP constant price โดยเฉลี่ยเพื่อหาสัดส่วน และคำนวณหาน้ำหนักจากสัดส่วนของแต่ละดัชนีเทียบกับผลรวมสัดส่วนดัชนีรวมทั้งหมด

จัดทำขึ้นเพื่อใช้ติดตามภาวะการใช้จ่ายเพื่อการบริโภคภาคเอกชน การลงทุน และใช้จ่ายภาครัฐของจังหวัดอุดรธานีเป็นรายเดือน ซึ่งจะล่าช้าประมาณ 1 เดือนครึ่ง (45 วัน) โดยการคำนวณ Cp Index, Ip Index, G Index ได้กำหนดปีฐาน 2548 ซึ่งคำนวณจากเครื่องชี้ภาวะการใช้จ่ายเพื่อการบริโภคภาคเอกชน การลงทุน และใช้จ่ายภาครัฐของจังหวัดอุดรธานีเป็นรายเดือน อนุกรมเวลาย้อนหลังไปตั้งแต่ปี พ.ศ. 2548 เป็นต้นมา

**ดัชนีการบริโภคภาคเอกชน (Private Consumption Index : Cp Index)**

● ประกอบไปด้วยองค์ประกอบทั้งสิ้น 4 ตัว คือ

- จำนวนภาษีมูลค่าเพิ่ม	โดยให้น้ำหนัก	0.55974
- จำนวนรถยนต์นั่งไม่เกิน 7 คนจดทะเบียนใหม่	โดยให้น้ำหนัก	0.21023
- จำนวนรถยนต์บรรทุกส่วนบุคคลจดทะเบียนใหม่ (กระบะ)	โดยให้น้ำหนัก	0.14921
- จำนวนรถจักรยานยนต์จดทะเบียนใหม่	โดยให้น้ำหนัก	0.08083

การกำหนดน้ำหนักขององค์ประกอบในการจัดทำ Cp Index ให้น้ำหนักของเครื่องชี้ จากการหาค่าเฉลี่ยของเครื่องชี้ในการจัดทำ Cp Index และแปลงเป็นมูลค่าหน่วยเดียวกัน (บาท) แล้วหาน้ำหนักจากสัดส่วนมูลค่าเครื่องชี้ฯ เทียบกับมูลค่ารวมของเครื่องชี้ทั้งหมด

**ดัชนีการลงทุนภาคเอกชน (Private Investment Index: Ip)**

● ประกอบไปด้วยองค์ประกอบทั้งสิ้น 4 ตัว คือ

- พื้นที่ได้รับอนุญาตให้ก่อสร้างรวม	โดยให้น้ำหนัก	0.00007
- สินเชื่อเพื่อการลงทุนรวม	โดยให้น้ำหนัก	0.99328
- จำนวนรถยนต์บรรทุกจดทะเบียนใหม่	โดยให้น้ำหนัก	0.00270
- จำนวนทุนจดทะเบียนโรงงานที่ขอจดทะเบียนใหม่	โดยให้น้ำหนัก	0.00395

การกำหนดน้ำหนักขององค์ประกอบในการจัดทำ Ip Index ให้น้ำหนักของเครื่องชี้ จากการหาค่าเฉลี่ยของเครื่องชี้ในการจัดทำ Ip Index และแปลงเป็นมูลค่าหน่วยเดียวกัน (บาท) แล้วหาน้ำหนักจากสัดส่วนมูลค่าเครื่องชี้ฯ เทียบกับมูลค่ารวมของเครื่องชี้ทั้งหมด

**ดัชนีการใช้จ่ายภาครัฐ (Government Expenditure Index: G)**

● ประกอบไปด้วยองค์ประกอบทั้งสิ้น 2 ตัว คือ

- รายจ่ายประจำ	โดยให้น้ำหนัก	0.71542
- รายจ่ายลงทุน	โดยให้น้ำหนัก	0.28458

การกำหนดน้ำหนักขององค์ประกอบในการจัดทำ G Index ให้น้ำหนักของเครื่องชี้ จากการหาค่าเฉลี่ยของรายจ่ายประจำและรายจ่ายลงทุน และแปลงเป็นมูลค่าหน่วยเดียวกัน (บาท) แล้วหาน้ำหนักจากสัดส่วนมูลค่ารวมทั้งหมด

**ผลิตภัณฑ์มวลรวมจังหวัด ณ ราคาคงที่ (GPP constant price)**

- ประกอบไปด้วยดัชนี 2 ด้าน
  - ดัชนีชี้วัดเศรษฐกิจด้านอุปทาน (GPPS) โดยให้น้ำหนัก 0.60000
  - ดัชนีชี้วัดเศรษฐกิจด้านอุปสงค์ (GPPD) โดยให้น้ำหนัก 0.40000

#### ดัชนีชี้วัดด้านเสถียรภาพเศรษฐกิจ

- GPP Deflator : ระดับราคา ประกอบไปด้วย
  - ดัชนีราคาผู้ผลิต (PPI) โดยให้น้ำหนัก 0.60000
  - ดัชนีราคาผู้บริโภคจังหวัดอุดรธานี (CPI) โดยให้น้ำหนัก 0.40000
- การเปลี่ยนแปลงของจำนวนผู้มีงานทำ  
คำนวณจาก GPP constant price X 0.54198 (อัตราการพึ่งพาแรงงาน)

#### อัตราการพึ่งพาแรงงาน

คำนวณจากการวิเคราะห์การถดถอยเชิงเส้นอย่างง่าย (Simple Linear Regression Analysis) โดย

มีรูปแบบความสัมพันธ์ คือ  $\ln(\text{Emp}) = \alpha + \beta(\ln(\text{GPP}))$

โดยที่ Emp = จำนวนผู้มีงานทำจำแนกตามอุตสาหกรรม และเพศของจังหวัดอุดรธานี

ข้อมูล Website สำนักงานสถิติแห่งชาติ ซึ่งใช้ปี 2548 – 2561 โดยไม่รวม

จำนวนผู้มีงานทำในสาขาการก่อสร้าง

GPP = ผลิตภัณฑ์มวลรวมจังหวัดอุดรธานี ณ ราคาคงที่ ข้อมูลจาก สศช. ซึ่งใช้ปี 2548 – 2561

“ขอขอบคุณส่วนราชการ รัฐวิสาหกิจ และหน่วยธุรกิจในจังหวัดอุดรธานีที่สนับสนุนข้อมูลข้างต้น”

#### คณะผู้จัดทำ

ลำดับ	ชื่อ - สกุล	ตำแหน่ง
1	นางสาวบุพผา อินทรสูตร	คลังจังหวัดอุดรธานี
2	นางปาริชาติ ศรีทรงเมือง	เจ้าพนักงานการคลังอาวุโส
3	นางสาวอริยา ศิริมุกตากุล	นักวิชาการคลังชำนาญการ
4	นายวรชัยภรณ์ ช่างยนต์	นักวิชาการคลังปฏิบัติการ
5	นางสาววิไลพรรณ แก้วถาวร	นักวิชาการคลัง

## ส่วนราชการ รัฐวิสาหกิจ และหน่วยธุรกิจในจังหวัดอุดรธานีที่สนับสนุน

### ภาคเกษตร

- สำนักงานเกษตรและสหกรณ์จังหวัดอุดรธานี
- สำนักงานเกษตรจังหวัดอุดรธานี
- ธนาคารเพื่อการเกษตรและสหกรณ์การเกษตร สาขาอุดรธานี

### ภาคอุตสาหกรรม

- สำนักงานอุตสาหกรรมพื้นฐานและการเหมืองแร่ เขต 2
- ศูนย์ส่งเสริมอุตสาหกรรมอ้อยและน้ำตาลทรายภาคที่ 4
- การไฟฟ้าส่วนภูมิภาคเขต 1 (ภาคตะวันออกเฉียงเหนือ) จังหวัดอุดรธานี

### ภาคบริการ

- สำนักงานสรรพากรพื้นที่อุดรธานี
- สำนักงานสรรพากรภาค 10
- สถานีขนส่งผู้โดยสารจังหวัดอุดรธานี แห่งที่ 1
- สถานีขนส่งผู้โดยสารจังหวัดอุดรธานี แห่งที่ 2
- พิพิธภัณฑสถานแห่งชาติบ้านเชียง

### การบริโภคภาคเอกชน

- สำนักงานขนส่งจังหวัดอุดรธานี
- สำนักงานขนส่งจังหวัดอุดรธานี สาขากุมภวาปี
- สำนักงานขนส่งจังหวัดอุดรธานี สาขาเพ็ญ

### การลงทุนภาคเอกชน

- ธนาคารกรุงไทย จำกัด (มหาชน) เขตอุดรธานี
- ธนาคารเพื่อการเกษตรและสหกรณ์การเกษตร สาขาอุดรธานี
- ธนาคารพัฒนาวิสาหกิจขนาดกลางและขนาดย่อมแห่งประเทศไทย สาขาอุดรธานี
- บริษัทสินเชื่อบุคคลขนาดย่อม
- ธนาคารออมสินภาค 10

### การใช้จ่ายภาครัฐ

- สำนักงานทางหลวงชนบทที่ 15 อุดรธานี
- โครงการชลประทานอุดรธานี
- สำนักงานทางหลวงชนบทจังหวัดอุดรธานี

### เสถียรภาพเศรษฐกิจ

- สำนักงานพาณิชย์จังหวัดอุดรธานี

- สำนักงานจัดหางานจังหวัดอุดรธานี
- สำนักงานปศุสัตว์จังหวัดอุดรธานี
- สำนักงานสหกรณ์จังหวัดอุดรธานี
- สำนักงานเศรษฐกิจการเกษตรเขต 3
- สำนักงานอุตสาหกรรมจังหวัดอุดรธานี
- ศูนย์ส่งเสริมอุตสาหกรรมภาคที่ 4
- สำนักงานขนส่งจังหวัดอุดรธานี
- สถานีรถไฟอุดรธานี
- ท่าอากาศยานอุดรธานี
- โรงแรมการ์น
- สำนักงานสรรพากรพื้นที่อุดรธานี
- สำนักงานสรรพากรภาค 10
- เทศบาลนครอุดรธานี
- เทศบาลเมืองโนนสูง – น้ำคำ
- เทศบาลเมืองหนองสำโรง
- สำนักงานขนส่งจังหวัดอุดรธานี สาขากุมภวาปี
- สำนักงานขนส่งจังหวัดอุดรธานี สาขาเพ็ญ
- สำนักงานขนส่งจังหวัดอุดรธานี
- สำนักชลประทานที่ 5 อุดรธานี
- แขวงการทางอุดรธานี
- สำนักงานแรงงานจังหวัดอุดรธานี
- สำนักงานประกันสังคมจังหวัดอุดรธานี