

ข้อมูลพื้นฐานด้านการเกษตร จังหวัดอุดรธานี



ณ วันที่ 30 กรกฎาคม 2568

ข้อมูลพื้นฐานทั่วไประดับจังหวัด

มีพื้นที่ ทั้งหมด 7,331,438.79 ไร่
แบ่งเขตการปกครองออกเป็น 20 อำเภอ 156 ตำบล
1,891 หมู่บ้าน โดยมีประชากรทั้งสิ้น 1,566,510 คน
538,277 ครัวเรือน (แผนพัฒนาจังหวัดอุดรธานี
พ.ศ.2566 - 2570 ฉบับทบทวน ปี พ.ศ.2570)

ข้อมูลเศรษฐกิจ

- ผลิตภัณฑ์มวลรวมจังหวัดอุดรธานี (GPP) ประจำปี พ.ศ.2566 มีมูลค่า 124,478 ล้านบาท สาขาเกษตรกรรมและประมง มีมูลค่า 23,663 ล้านบาท
- รายได้เฉลี่ยต่อประชากร 100,005 บาท/คน/ปี (สำนักงานคลังจังหวัดอุดรธานี)

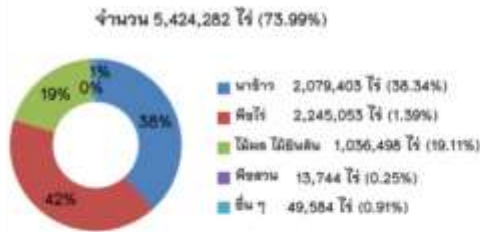
ข้อมูลพื้นฐานทั่วไปทางการเกษตร

- มีพื้นที่ทางการเกษตรทั้งสิ้น 5,424,282 ไร่ หรือ 73.99% ของพื้นที่ทั้งหมด (สพด.,2565)
- มีพื้นที่ในเขตชลประทานทั้งสิ้น 300,608 ไร่ หรือ 4.10% ของพื้นที่ทั้งหมด (สพด.,2565)
- พื้นที่ในเขตปฏิรูปที่ดินทั้งสิ้น 2,512,938 ไร่ หรือ 34.10% ของพื้นที่ทั้งหมด (ส.ป.ก.อ.ด.)
- ครัวเรือนเกษตรกร 121,988 ครัวเรือน (กษจ.อ.ด.)
- รายได้เฉลี่ย/ครัวเรือนเกษตรกร 219,995 บาท/ปี (สศก.3)
- แรงงานเกษตร/ครัวเรือน 2.39 คน อายุเฉลี่ย 59.58 ปี (สศก.3)

ข้อมูลสถาบัน/องค์กรเกษตรกร

- สหกรณ์ 80 แห่ง 188,597 ราย / กลุ่มเกษตรกร 56 กลุ่ม 7,803 ราย (สทจ.อ.ด.)
- วิสาหกิจชุมชน 2,720 กลุ่ม / กลุ่มผู้เกษตรกร 80 กลุ่ม / กลุ่มแม่บ้านเกษตรกร 135 กลุ่ม / เกษตรแปลงใหญ่ 218 แปลง / Smart Farmer จำนวน 1,054 ราย / Young Smart Farmer จำนวน 185 ราย / อาสาสมัครเกษตร 8,711 ราย (กษจ.อ.ด.)

กราฟแสดงสัดส่วน เนื้อที่ใช้ประโยชน์ทางการเกษตร (สพด.)



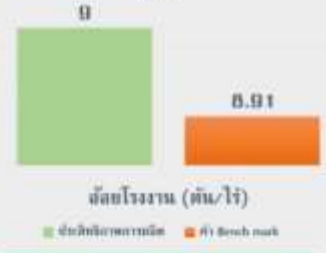
งบประมาณ งบประมาณทางการเกษตร จำนวน 1,209,097,768.00 บาท (สนง.กษ.จว.อ.ด.)

แหล่งงบประมาณ ปี 2568	ได้รับจัดสรร (บาท)	ผลการเบิกจ่าย (บาท)	ร้อยละการเบิกจ่าย
แผ่นดิน	1,184,218,973	632,636,525	53.49
จังหวัด	10,608,500	4,797,740	45.23
อื่นๆ (สหชน. งบสำรองจ่ายเพื่อกรณีฉุกเฉิน)	17,411,675	8,404,803	48.27
รวมทั้งสิ้น	1,212,239,148	645,829,069	52.67

ประสิทธิภาพการผลิตพืชเศรษฐกิจที่สำคัญ (สศก.3)



ประสิทธิภาพการเลี้ยงสัตว์เศรษฐกิจที่สำคัญ (สศก.)



ORGANIC THAILAND (ไร่)

รวม 26 กลุ่ม 585 ราย 5,020.10 ไร่

- พืชผสมผสาน 4 ราย 17.10 ไร่
- ข้าว 26 กลุ่ม 581 ราย 5,003 ไร่ แยกเป็น
 - มาตรฐานข้าวอินทรีย์ (แบบกลุ่ม) จำนวน 26 กลุ่ม เกษตรกร 632 ราย พื้นที่ 5,470 ไร่
 - มาตรฐานข้าวอินทรีย์ (รายเดี่ยว) เกษตรกร 9 ราย พื้นที่ 45 ไร่
 - มาตรฐานอินทรีย์ย่อยขายแปรรูปคัตบรรจุ เกษตรกร 1 ราย

(เด่น)มะม่วงน้ำดอกไม้สีทอง ปีการผลิต 2567

- จำนวนเกษตรกร 352 ราย
 - ผลผลิต 4,984.44 ตัน
 - เนื้อที่ให้มา 2,535 ไร่
 - บริโภคภายในจังหวัด 58.22 %
 - บริโภคภายนอกจังหวัด 41.78 %
 - คาดการณ์ผลผลิตปีการผลิต 2568 5,379.08 ตัน
- (ปฏิทินผลผลิตสินค้าเกษตรรายเดือนระดับจังหวัดอุดรธานี ประจำปีการผลิต 2567)

มาตรฐาน GAP

รวม 10 กลุ่ม 556 ฟาร์ม 940 ราย 11,558.44 ไร่

- พืชอื่นๆ 541 ราย 2,384.09 ไร่
- ประมง 120 ฟาร์ม 365.78 ไร่
- ปศุสัตว์ 454 ฟาร์ม
- ยางพารา 66 ราย 3,743 ไร่
- ข้าว 10 กลุ่ม 401 ราย 5,250.75 ไร่ แยกเป็น
 - ข้าว GAP (แบบรายเดี่ยว) เกษตรกร 16 ราย พื้นที่ 167.75 ไร่
 - ข้าว GAP (แบบกลุ่ม) จำนวน 3 กลุ่ม เกษตรกร 60 ราย พื้นที่ 594 ไร่
 - ข้าว GAP Seed จำนวน 7 กลุ่ม เกษตรกร 317 ราย พื้นที่ 4,394 ไร่
 - ข้าว GAP (แบบระบบ ISO) 8 ราย พื้นที่ 95 ไร่



รายงานภัยพิบัติ ข้อมูลแดชบอร์ด

จัดทำโดย กลุ่มสารสนเทศการเกษตร
สำนักงานเกษตรและสหกรณ์ จังหวัดอุดรธานี

ส่วนที่ ๑
ข้อมูลพื้นฐานด้านการเกษตร
ของจังหวัดอุดรธานี
ประจำปีงบประมาณ พ.ศ.๒๕๖๘

จัดทำโดย กลุ่มสารสนเทศการเกษตร
สำนักงานเกษตรและสหกรณ์จังหวัดอุดรธานี
ข้อมูลปรับปรุงล่าสุด ณ วันที่ ๓๑ กรกฎาคม ๒๕๖๘

๑. ข้อมูลด้านการเกษตรของจังหวัดอุดรธานี

๑.๑.๑ **พื้นที่ทั้งหมด** ๗,๓๓๑,๔๓๘.๗๙ ไร่ เนื้อที่ใช้ประโยชน์ทางการเกษตร จำนวน ๕,๔๒๔,๒๘๒ ไร่ (๗๓.๙๙ % ของพื้นที่ทั้งหมด) รายละเอียดดังตารางที่ ๑

ตารางที่ ๑ เนื้อที่ใช้ประโยชน์ทางการเกษตร

ประเภทการใช้ที่ดิน	เนื้อที่	
	ไร่	ร้อยละ
นาข้าว	๒,๐๗๙,๔๐๓	๓๘.๓๔
พืชไร่	๒,๒๔๕,๐๕๓	๔๑.๓๙
สวนไม้ผล/ไม้ยืนต้น	๑,๐๓๖,๔๙๘	๑๙.๑๑
สวนผัก/ไม้ดอก/ไม้ประดับ	๑๓,๗๔๔	๐.๒๕
อื่น ๆ	๔๙,๕๘๔	๐.๙๑
รวม	๕,๔๒๔,๒๘๒	๑๐๐.๐๐

ที่มา : สถานีพัฒนาที่ดินอุดรธานี (๒๕๖๕)

๑.๑.๒ **พื้นที่ชลประทาน** จังหวัดอุดรธานี มีเนื้อที่ในเขตชลประทาน จำนวน ๓๐๐,๖๐๘ ไร่ คิดเป็นร้อยละ ๔.๑๐ ของพื้นที่จังหวัด (โครงการชลประทานอุดรธานี, ๒๕๖๗)

๑.๑.๓ **พื้นที่เขตปฏิรูปที่ดิน** เขตปฏิรูปที่ดินในจังหวัดอุดรธานี มีเนื้อที่ ๒,๕๑๒,๙๓๘ ไร่ คิดเป็นร้อยละ ๓๔.๑๐ ของพื้นที่จังหวัดอุดรธานี พื้นที่ดำเนินการ ๑,๘๑๙,๘๔๘ ไร่ พื้นที่กันออก ๖๙๓,๐๙๐ ไร่ (สำนักงานปฏิรูปที่ดินจังหวัดอุดรธานี, ๒๕๖๘)

๑.๑.๔ ผลการปรับปรุงข้อมูลทะเบียนเกษตรกรประจำปีการผลิต ๒๕๖๘

มีจำนวนครัวเรือนเกษตรกรที่ขึ้นทะเบียนทั้งหมด ๑๒๑,๙๘๘ ครัวเรือน (จากเป้าหมาย ๑๗๙,๐๐๐ ครัวเรือน) จำนวน ๒๒๑,๒๖๑ แปลง เนื้อที่ ๑,๖๖๗,๘๒๙.๙๓ ไร่ ตัดยอดข้อมูล ณ วันที่ ๒๑ กรกฎาคม ๒๕๖๘ (สำนักงานเกษตรจังหวัดอุดรธานี, ๒๕๖๘)

๑.๑.๕ รายงานผลการดำเนินงานการปรับปรุงและตรวจสอบข้อมูลพืชเศรษฐกิจที่สำคัญ (ตามที่ตั้งแปลง) ตัดยอดข้อมูล ๒๑ กรกฎาคม ๒๕๖๘ รายละเอียดดังตารางที่ ๒ (สำนักงานเกษตรจังหวัดอุดรธานี, ๒๕๖๘)

ตารางที่ ๒ รายงานผลการดำเนินงานการปรับปรุงและตรวจสอบข้อมูลพืชเศรษฐกิจที่สำคัญ (ตามที่ตั้งแปลง)

ลำดับที่	ชนิดพืช/ปีขึ้นทะเบียน	จำนวนครัวเรือน	จำนวนแปลง	พื้นที่ (ไร่)
๑	ข้าวนาปี (ปี ๒๕๖๗/๖๘)	๑๐๗,๑๑๘	๑๖๐,๖๖๙	๑,๑๔๙,๔๔๐.๕๘
๒	ข้าวนาปรัง (ปี ๒๕๖๗/๖๘)	๙,๑๐๖	๑๑,๙๑๒	๗๕,๒๕๔.๖๕

ลำดับที่	ชนิดพืช/ปีขึ้นทะเบียน	จำนวน ครัวเรือน	จำนวนแปลง	พื้นที่ (ไร่)
๓	ข้าวโพดเลี้ยงสัตว์ (ปี ๒๕๖๗/๖๘)	๑๖	๑๖	๑๔๖
๔	มันสำปะหลัง (ปี ๒๕๖๗/๖๘)	๖,๘๕๑	๙,๑๔๖	๙๘,๓๘.๔๗
๕	อ้อยโรงงาน (ปี ๒๕๖๗/๖๘)	๓,๖๑๐	๔,๓๗๗	๓๘,๕๒๙.๔๕
๖	ยางพารา (ปี ๒๕๖๗)	๗,๓๖๐	๙,๘๓๓	๑๒๐,๘๑๕.๐๘
๗	ปาล์มน้ำมัน (ปี ๒๕๖๗)	๕๙๘	๗๐๓	๕,๗๔๑.๔๕
๘	กาแฟ (ปี ๒๕๖๗)	๘	๘	๔๔.๒๕
๙	ลำไย (ปี ๒๕๖๗)	๓๖	๗๖	๙๗
๑๐	สับปะรด (ปี ๒๕๖๗)	๐	๐	๐
๑๑	พืชผัก (ปี ๒๕๖๗)	๗๕	๘๕	๑๗๘.๘๒
๑๒	พืชสมุนไพรและเครื่องเทศ (ปี ๒๕๖๗)	๕	๕	๙.๕๐
๑๓	ไม้ผล (ปี ๒๕๖๗)	๑๘๗	๒๓๗	๗๐๙.๑๑
๑๔	ไม้ยืนต้น (ปี ๒๕๖๗)	๗,๗๔๙	๑๐,๖๗๔	๑๒๗,๐๙๘.๑๔
๑๕	ไม้ดอกไม้ประดับ (ปี ๒๕๖๗)	๙	๙	๖

๑.๑.๖ ผลการขึ้นทะเบียนเพาะเลี้ยงสัตว์น้ำ ข้อมูล ณ วันที่ ๑๘ มีนาคม ๒๕๖๘ ยอดรวมทั้งสิ้น ๒๑,๓๙๔ ราย จำนวนฟาร์ม ๒๑,๓๙๔ ฟาร์ม เนื้อที่เลี้ยงรวม ๒๘,๖๗๓.๔๘ ไร่ เนื้อที่ฟาร์ม ๒๙๙,๓๘๕.๕๗ ไร่

ตารางที่ ๓ ผลการขึ้นทะเบียนเพาะเลี้ยงสัตว์น้ำ

ลำดับ	อำเภอ	จำนวนเกษตรกร (ราย)	เนื้อที่เลี้ยง (ไร่)
๑	บ้านดุง	๓,๑๗๘	๒,๗๒๗.๒๐
๒	บ้านผือ	๒,๖๕๓	๓,๒๘๒.๘๗
๓	เพ็ญ	๒,๐๙๗	๒,๖๑๐.๖๑
๔	หนองหาน	๑,๘๐๗	๒,๘๔๖.๑๖
๕	สร้างคอม	๑,๖๗๔	๒,๑๘๓.๕๐
๖	เมืองอุดรธานี	๑,๓๖๓	๒,๕๕๒.๙๓
๗	กุมภวาปี	๑,๓๐๑	๑,๘๘๘.๕๕
๘	ศรีธาตุ	๑,๐๖๐	๑,๓๑๘.๕๖
๙	กุศจับ	๙๕๑	๑,๒๐๗.๙๖

ลำดับ	อำเภอ	จำนวนเกษตรกร (ราย)	เนื้อที่เลี้ยง (ไร่)
๑๐	ไชยวาน	๘๘๓	๑,๔๒๒.๒๐
๑๑	น้ำโสม	๗๓๖	๑,๐๓๑.๐๐
๑๒	หนองวัวซอ	๖๗๗	๘๘๗.๔๐
๑๓	ทุ่งฝน	๕๓๖	๖๑๖.๔๙
๑๔	วังสามหมอ	๕๑๘	๑,๓๖๐.๘๙
๑๕	โนนสะอาด	๔๒๔	๕๘๗.๘๖
๑๖	ประจักษ์ศิลปาคม	๔๑๘	๖๙๙.๗๔
๑๗	พิบูลย์รักษ์	๓๗๑	๔๕๐.๘๓
๑๘	นาูง	๓๒๐	๓๕๙.๒๘
๑๙	คูแก้ว	๓๒๗	๔๑๔.๙๘
๒๐	หนองแสง	๑๐๐	๑๘๔.๔๖
รวม		๒๑,๓๙๔	๒๘,๖๗๓.๔๘

ที่มา : สำนักงานประมงจังหวัดอุดรธานี (๒๕๖๘)

๑.๑.๗ ผลการขึ้นทะเบียนผู้เลี้ยงสัตว์ รวมทั้งสิ้น ๑๐๓,๔๘๕ ราย (สำนักงานปศุสัตว์จังหวัดอุดรธานี, ๒๕๖๘)

๑.๒ สถานการณ์ด้านทรัพยากรการผลิตและแนวโน้ม

๑.๒.๑ กลุ่มน้ำในเขตจังหวัดอุดรธานี มี ๒ กลุ่มน้ำหลัก ๑๔ กลุ่มน้ำสาขาพื้นที่ชลประทานขนาดใหญ่ จำนวน ๒ แห่ง รวม ๑๓๖,๐๐๐ ไร่ พื้นที่ชลประทานขนาดกลางจำนวน ๑๗ แห่ง รวม ๒๗,๐๑๙ ไร่ สรุปลักษณะการณน้ำปัจจุบันปริมาณน้ำในอ่างเก็บน้ำขนาดใหญ่ จำนวน ๒ แห่งและขนาดกลางจำนวน ๑๗ แห่ง อ่างชลประทานขนาดเล็ก จำนวน ๒๘ แห่ง มีปริมาณ ๑๙๗.๓๗ ล้าน ลบ.ม. ซึ่งมีปริมาณน้อยกว่าปี ๒๕๖๗ จำนวน ๑๙.๑๓ ล้าน ลบ.ม. คิดเป็นร้อยละ ๕.๑๕ ข้อมูล ณ วันที่ ๒๑ กรกฎาคม ๒๕๖๘ (โครงการชลประทานอุดรธานี, ๒๕๖๘)

๑.๒.๒ ปริมาณน้ำฝนสะสม ตั้งแต่วันที่ ๑ มกราคม ๒๕๖๗ - ๒๑ กรกฎาคม ๒๕๖๘ เฉลี่ย ๖๙๓.๒ มม. (โครงการชลประทานอุดรธานี, ๒๕๖๘)

๑.๒.๓ แผนการจัดสรรน้ำของจังหวัดในปัจจุบัน รวมทั้งสิ้น ๗๖๐.๖๙ ล้าน.ลบ.ม. ประกอบไปด้วย ๔ ด้าน รายละเอียดดังต่อไปนี้

อุปโภค - บริโภค	จำนวน	๗๒.๘๒๕	ล้าน.ลบ.ม.
เกษตรกรรม	จำนวน	๑๔๙.๑๔๘	ล้าน.ลบ.ม.
อุตสาหกรรม	จำนวน	๙.๘๓๖	ล้าน.ลบ.ม.
รักษาระบบนิเวศ และอื่น ๆ	จำนวน	๕๒๘.๘๘	ล้าน.ลบ.ม.

(โครงการชลประทานอุดรธานี, ๒๕๖๗)

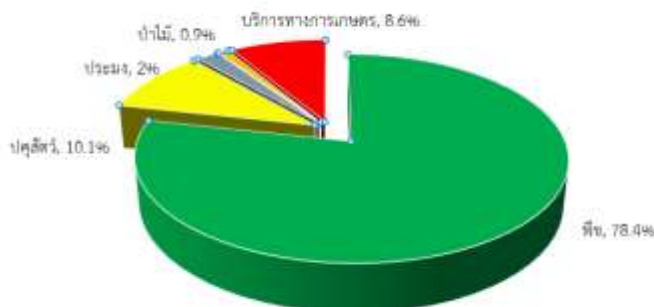
๑.๒.๔ ความเหมาะสมของที่ดินเพื่อการเพาะปลูกพืชเศรษฐกิจหลัก รายละเอียดดังตารางที่ ๔
ตารางที่ ๔ ความเหมาะสมของที่ดินเพื่อการเพาะปลูกพืชเศรษฐกิจหลัก

พืชเศรษฐกิจหลัก	ความเหมาะสมสูง (S๑)		ความเหมาะสมปานกลาง (S๒)		ความเหมาะสมเล็กน้อย (S๓)		ไม่เหมาะสม (N)	
	ไร่	ร้อยละ	ไร่	ร้อยละ	ไร่	ร้อยละ	ไร่	ร้อยละ
๑. ข้าว	๑๘๗,๕๔๒	๙.๐๒	๑,๒๑๐,๒๐๒	๕๘.๒๐	๕๖๔,๗๖๐	๒๗.๑๖	๑๑๖,๘๙๙	๕.๖๒
๒. อ้อยโรงงาน	๔๖,๔๕๘	๓.๑๘	๑,๑๒๔,๔๕๑	๗๗.๐๓	๓๑,๙๗๗	๒.๑๙	๒๕๖,๙๑๔	๑๓.๖๐
๓. มันสำปะหลัง	๗๕,๘๓๗	๙.๘๑	๔๙๙,๙๖๕	๖๔.๗๐	๗๖,๔๐๓	๙.๘๙	๑๒๐,๕๘๐	๑๕.๖๐
๔. ยางพารา	๒๖,๒๕๘	๓.๑๖	๔๙๔,๒๙๗	๕๙.๔๐	๑๐๐,๕๔๓	๑๒.๐๘	๒๑๑,๐๙๗	๒๕.๓๗

ที่มา : กรมพัฒนาที่ดิน (๒๕๖๘)

๑.๓ ขนาดเศรษฐกิจของจังหวัดอุดรธานี

๑.๓.๑ ภาวะเศรษฐกิจภาพรวมของจังหวัด ผลิตภัณฑ์มวลรวมจังหวัด ณ ราคาประจำปีของจังหวัดอุดรธานีปี ๒๕๖๖ มีมูลค่า ๑๒๔,๔๗๘ ล้านบาท ประกอบด้วย ภาคเกษตร มูลค่า ๒๓,๖๖๓ ล้านบาท และนอกภาคเกษตรมูลค่า ๑๐๐,๘๑๕ ล้านบาท โครงสร้างการผลิตทางการเกษตรที่สำคัญของจังหวัดอุดรธานี ปี ๒๕๖๗ ได้แก่ สาขาพืช ซึ่งมีสัดส่วนถึงร้อยละ ๗๘.๔ ของผลิตภัณฑ์มวลรวมจังหวัดภาคเกษตร หรือ GPP ภาคเกษตร รองลงมา คือ สาขาปศุสัตว์ สาขาบริการทางการเกษตร สาขาประมง และสาขาป่าไม้ คิดเป็นร้อยละ ๑๐.๑, ๘.๖ ๒.๐ และ ๐.๙ ตามลำดับ (สำนักงานเศรษฐกิจการเกษตรที่ ๓ ,๒๕๖๘)



ภาพที่ ๑ โครงสร้างการผลิตทางการเกษตรที่สำคัญของจังหวัดอุดรธานี ปี ๒๕๖๗

ที่มา : สำนักเศรษฐกิจการเกษตรที่ ๓ สำนักงานคลังจังหวัดอุดรธานี (๒๕๖๘)

๑.๓.๒ ภาวะเศรษฐกิจการเกษตร ปี ๒๕๖๗ และแนวโน้มปี ๒๕๖๘ จังหวัดอุดรธานี

๑.๓.๒.๑ เครื่องชี้ทางด้านเศรษฐกิจการเกษตร ปี ๒๕๖๗ ดัชนีผลผลิตสินค้าเกษตรอยู่ที่ระดับ ๒๔๘.๘ ลดลงร้อยละ ๑.๓ เมื่อเทียบกับปีที่ผ่านมา เนื่องจาก ผลผลิตข้าวนาปี อ้อยโรงงาน และมันสำปะหลัง ซึ่งเป็นสินค้าเกษตรที่สำคัญ มีผลผลิตลดลง ส่วนดัชนีราคาที่เกษตรกรขายได้อยู่ที่ระดับ ๒๐๕.๖ เพิ่มขึ้นร้อยละ ๔.๖ เนื่องจาก ราคาสินค้าเกษตรที่สำคัญเพิ่มขึ้น ได้แก่ ข้าวนาปี ข้าวนาปรัง ยางพารา และไข่ไก่ ส่งผลให้ดัชนีรายได้เกษตรกร อยู่ที่ระดับ ๕๑๑.๕ เพิ่มขึ้นร้อยละ ๓.๒

๑.๓.๒.๒ ภาวะเศรษฐกิจการเกษตร ปี ๒๕๖๗ หดตัวร้อยละ ๑.๐ เปรียบเทียบกับปีที่ผ่านมา โดยสาขาหัตถ์ ได้แก่ สาขาพืช ร้อยละ ๑.๕ และสาขาบริการ ฯ ร้อยละ ๑.๙ สำหรับ สาขาขยายตัว ได้แก่ สาขาปศุสัตว์ ร้อยละ ๒.๘ สาขาป่าไม้ ร้อยละ ๐.๘ และสาขาประมง ร้อยละ ๐.๒

สัดส่วนโครงสร้างการผลิตทางการเกษตรที่สำคัญ พบว่า สาขาพืชมีสัดส่วนมากที่สุดคือ ร้อยละ ๗๘.๔ รองลงมาคือ สาขาปศุสัตว์ สาขาบริการ ฯ สาขาประมง และสาขาป่าไม้ คือ ร้อยละ ๑๐.๑ ๘.๖ ๒.๐ และ ๐.๙ ตามลำดับ

๑.๓.๒.๓ แนวโน้มเศรษฐกิจการเกษตรปี ๒๕๖๘ คาดว่าจะขยายตัวอยู่ในช่วงร้อยละ ๐.๘ - ๑.๘ เมื่อเทียบกับปีที่ผ่านมา โดยสาขาพืช ขยายตัวอยู่ในช่วงร้อยละ ๐.๖ - ๑.๖ สาขาปศุสัตว์ขยายตัว อยู่ในช่วงร้อยละ ๐.๙ - ๑.๙ สาขาประมง ขยายตัวอยู่ในช่วงร้อยละ ๐.๔ - ๑.๔ สาขาบริการทางการเกษตร ขยายตัวอยู่ในช่วงร้อยละ ๐.๒ - ๑.๒ และสาขาป่าไม้ ขยายตัวอยู่ในช่วงร้อยละ ๐.๖ - ๑.๖

๑.๓.๒.๔ ปัจจัยสนับสนุน

๑) ปริมาณน้ำในอ่างเก็บน้ำและแหล่งน้ำตามธรรมชาติที่คาดว่าจะมีปริมาณน้ำเพียงพอสำหรับการเพาะปลูก

๒) การดำเนินนโยบายด้านการเกษตรที่ต่อเนื่องของภาครัฐ อาทิ การส่งเสริมการปลูกพืชที่มีมูลค่าสูง การยกระดับเกษตรแบบแปลงใหญ่ และการพัฒนาสินค้าเกษตรอินทรีย์ เป็นต้น ประกอบกับการดูแล และเร่งรัดการให้ความช่วยเหลือ เยียวยาและฟื้นฟูอาชีพให้แก่เกษตรกรที่ประสบภัยพิบัติทางการเกษตรโดยเร็ว

๓) มาตรการกระตุ้นเศรษฐกิจของภาครัฐที่ต่อเนื่อง ช่วยสนับสนุนให้มีกิจกรรมการผลิต การเดินทางท่องเที่ยว และการบริโภคสินค้ามากขึ้น ส่งผลให้ความต้องการสินค้าเกษตรอย่างต่อเนื่อง

๑.๓.๒.๕ ปัจจัยเสี่ยง

๑) ความแปรปรวนของสภาพดิน ฟ้า อากาศ ที่อาจก่อให้เกิดสภาพอากาศร้อนจัด หนาวจัด ลมพายุที่รุนแรง และฝนตกหนักเกินกว่าปกติ

๒) ต้นทุนการผลิตที่สูงขึ้นอย่างต่อเนื่อง จากราคาปัจจัยการผลิตทั้งราคาน้ำมัน ปุ๋ยเคมี สารป้องกันและกำจัดศัตรูพืช เมล็ดพันธุ์ และอาหารสัตว์ รวมทั้งการระบาดของโรคในพืชและสัตว์ และต้นทุนการป้องกันและรักษาโรคที่สูงขึ้น อาจส่งผลต่อการผลิตและการค้าสินค้าเกษตร

๑.๓.๓ เขตการปกครอง/จำนวนประชากร/ครัวเรือนเกษตรกร

แบ่งเขตการปกครองออกเป็น ๒๐ อำเภอ ๑๕๖ ตำบล ๑,๘๘๑ หมู่บ้าน โดยมีประชากร ทั้งสิ้น ๑,๕๘๘,๕๑๐ คน จำนวน ๕๓๘,๒๗๗ ครัวเรือน (แผนพัฒนาจังหวัดอุดรธานี พ.ศ.๒๕๖๖ - ๒๕๗๐ ฉบับทบทวนปี พ.ศ.๒๕๖๙, ๒๕๖๘) รายได้เฉลี่ยประชากร ๑๐๐,๐๐๕ บาท/คน/ปี (สำนักงานคลังจังหวัดอุดรธานี, ๒๕๖๘) ครัวเรือนเกษตรกร ๑๑๒,๙๘๘ ครัวเรือน (สำนักงานเกษตรจังหวัดอุดรธานี, ๒๕๖๘) แรงงานภาคเกษตรเฉลี่ย/ครัวเรือน จำนวน ๒.๓๙ คนอายุเฉลี่ย ๕๙.๕๘ ปี รายได้เฉลี่ย/ครัวเรือน ๒๑๙,๙๙๕ บาท/ปี หนี้สิน/ครัวเรือน ๒๐๙,๗๒๙ บาท/ปี (สำนักเศรษฐกิจการเกษตรที่ ๓, ๒๕๖๗)

๑.๓.๔ พืชเศรษฐกิจที่สำคัญ ภาวะการผลิต การตลาด และราคาสินค้าการเกษตรที่สำคัญจังหวัดอุดรธานี ประจำเดือนพฤษภาคม ๒๕๖๘

๑.๓.๔.๑ ข้าวนาปี ภาวะการผลิตข้าวนาปีของจังหวัดอุดรธานี คาดการณ์ในปี ๒๕๖๗/๖๘ มีเนื้อที่เพาะปลูก ๒,๐๐๒,๑๐๕ ไร่ ลดลงจากปีที่ผ่านมา ร้อยละ ๐.๐๙ เนื้อที่เก็บเกี่ยว ๑,๙๖๐,๒๗๘ ไร่ เพิ่มขึ้นจากปีที่ผ่านมา ร้อยละ ๐.๒๗ ผลผลิตรวม ๗๐๗,๙๘๙ ตัน เพิ่มขึ้นจากปีที่ผ่านมา ร้อยละ ๐.๑๘ และผลผลิตเฉลี่ย ๓๖๑ กิโลกรัมต่อไร่ เท่ากับปีที่ผ่านมา เนื้อที่เพาะปลูก เนื่องจาก ราคาข้าวที่เกษตรกรขายได้ในปีที่ผ่านมามากต่ำ ทำให้เกษตรกรบางส่วนปรับเปลี่ยนไปปลูกอ้อยโรงงาน ซึ่งราคามีแนวโน้มเพิ่มสูงขึ้นเนื้อที่เก็บเกี่ยวเนื้อที่เก็บเกี่ยว เพิ่มขึ้น เพราะบริเวณเสียหายจากน้ำท่วมมีน้อยกว่าปี ๒๕๖๖/๖๗

๑) สถานการณ์การผลิตเดือนพฤษภาคม ๒๕๖๘ ข้าวนาปี อยู่ในช่วงเพาะปลูก

๒) ราคาข้าวนาปีที่เกษตรกรขายได้ ณ ไร่นา เดือนพฤษภาคม ๒๕๖๘ ของจังหวัดอุดรธานีสามารถแยกได้ ดังนี้

(๑) ข้าวเปลือกเจ้านาปีพันธุ์ข้าวหอมมะลิ ๑๐๕ ราคาเฉลี่ย ๑๔,๙๕๐.๐๐ บาทต่อตัน ราคาเพิ่มขึ้นจาก ๑๔,๙๐๙.๔๔ บาทต่อตัน เมื่อเทียบกับเดือนที่ผ่านมา เพิ่มขึ้นร้อยละ ๐.๒๗ เนื่องจากอยู่ในช่วงผลผลิตออกสู่ตลาดน้อย และราคาเพิ่มขึ้นร้อยละ ๘.๔๓ เมื่อเทียบกับเดือนเดียวกันของปีที่ผ่านมา เนื่องจากมีความต้องการในประเทศเพิ่มขึ้น

(๒) ข้าวเปลือกเหนียวนาปีพันธุ์ กข.๖ ราคาเฉลี่ย ๑๓,๕๑๐.๐๐ บาทต่อตัน ราคาเพิ่มขึ้นจาก ๑๓,๔๐๒.๗๘ บาทต่อตัน เมื่อเทียบกับเดือนที่ผ่านมาเพิ่มขึ้นร้อยละ ๐.๘๐ เนื่องจากอยู่ในช่วงผลผลิตออกสู่ตลาดน้อย และราคาเพิ่มขึ้นร้อยละ ๕.๙๒ เมื่อเทียบกับเดือนเดียวกันของปีที่ผ่านมา เนื่องจากมีความต้องการในประเทศเพิ่มขึ้น

(๓) ข้าวเปลือกเหนียวนาปีเมล็ดสั้นความชื้น ๑๔ - ๑๕% ราคาเฉลี่ย ๑๑,๕๐๐ บาทต่อตัน ราคาเพิ่มขึ้นจาก ๑๑,๔๒๖.๙๒ บาทต่อตัน เมื่อเทียบกับเดือนที่ผ่านมาเพิ่มขึ้น ร้อยละ ๐.๖๔ และราคาเพิ่มขึ้นร้อยละ ๑.๐๑ เมื่อเทียบกับเดือนเดียวกันของปีที่ผ่านมา เนื่องจากมีความต้องการในประเทศเพิ่มขึ้น

๑.๓.๔.๒ ข้าวนาปรัง ภาวะการผลิตข้าวนาปรังของจังหวัดอุดรธานี คาดการณ์ปี ๒๕๖๘ มีเนื้อที่เพาะปลูก ๔๘,๕๖๙ ไร่ เพิ่มขึ้นจากปีที่ผ่านมา ร้อยละ ๒๑.๕๐ เนื้อที่เก็บเกี่ยว ๔๘,๕๐๗ ไร่ เพิ่มขึ้นจากปีที่ผ่านมา ร้อยละ ๒๑.๙๕ เนื่องจากปริมาณน้ำเพียงพอต่อการเพาะปลูก ผลผลิตรวม ๒๕,๓๓๔ ตัน เพิ่มขึ้นจากปีที่ผ่านมา ร้อยละ ๒๐.๑๙ และผลผลิตเฉลี่ย ๕๒๒ กิโลกรัมต่อไร่ เพิ่มขึ้นจากปีที่ผ่านมา เนื่องจาก ปริมาณน้ำเพียงพอและราคาในปีที่ผ่านมาอยู่ในเกณฑ์ดี เกษตรกรดูแลดีขึ้น

๑) สถานการณ์การผลิตเดือนพฤษภาคม ๒๕๖๘ ไม่มีการเพาะปลูก

๒) ราคาข้าวนาปรังที่เกษตรกรขายได้ ณ ไร่นา เดือนพฤษภาคม ๒๕๖๘ ของจังหวัดอุดรธานี ไม่มีรายงานราคา เนื่องจากเกษตรกรจำหน่ายหมดแล้ว

๑.๓.๔.๓ มันสำปะหลัง (ประจำเดือนพฤษภาคม ๒๕๖๘) ภาวะการผลิต มันสำปะหลังของจังหวัดอุดรธานี คาดการณ์ปี ๒๕๖๘ มีเนื้อที่เก็บเกี่ยว ๓๕๗,๘๐๑ ไร่ ลดลงจากปีที่ผ่านมา ร้อยละ ๒.๔๐ เนื่องจากเกษตรกรบางส่วนปรับเปลี่ยนไปปลูกอ้อยโรงงาน ผลผลิตรวม ๑,๒๓๙,๐๖๕ ตัน ลดลงจากปีที่ผ่านมา ร้อยละ ๕.๖๔ และผลผลิตเฉลี่ย ๓,๔๖๓ กิโลกรัมต่อไร่ ลดลงจากปีที่ผ่านมา ร้อยละ ๓.๓๒ ผลผลิตรวม ผลผลิตเฉลี่ย

ต่อไร่ ลดลง เนื่องจาก สภาพอากาศ ไม่เอื้ออำนวย บางพื้นที่มีการแพร่ระบาดของโรคใบด่างมันสำปะหลัง สภาพอากาศแปรปรวน

๑) สถานการณ์การผลิตเดือนพฤษภาคม ๒๕๖๘ ขณะนี้อยู่ในช่วงการเจริญเติบโตและดูแลบำรุงรักษา บางพื้นที่เกษตรกรเก็บเกี่ยวผลผลิตออกสู่ตลาด ทำให้มีผลผลิตมันสำปะหลังออกสู่ตลาดอย่างต่อเนื่อง

๒) ราคาหัวมันสำปะหลังสดคละที่เกษตรกรขายได้ ราคาหัวมันสำปะหลังสดคละเฉลี่ย ๑.๔๐ บาทต่อกิโลกรัม ลดลงจาก ๑.๖๐ บาทต่อกิโลกรัม เมื่อเทียบกับเดือนที่ผ่านมา ลดลงร้อยละ ๔.๑๑ เนื่องจากอยู่ในช่วงหน้าฝน ความชื้นเยอะ แปะน้อย ทำให้ความต้องการทางตลาดลดลง และราคาลดลงร้อยละ ๔๓.๓๒ เมื่อเทียบกับเดือนเดียวกันของปีที่ผ่านมา เนื่องจาก ความต้องการของตลาดลดลงอย่างต่อเนื่อง โดยเฉพาะในอุตสาหกรรมอาหารสัตว์

๑.๓.๔.๔ อ้อยโรงงาน ประจำเดือนพฤษภาคม ๒๕๖๘ ภาพการณ์ผลิตอ้อยโรงงานของจังหวัดอุดรธานี ปี ๒๕๖๗/๖๘ มีเนื้อที่เก็บเกี่ยว ๖๔๘,๙๘๑ ไร่ เพิ่มขึ้นจากปีที่ผ่านมาร้อยละ ๔.๕๒ เนื่องจากราคาอ้อยอยู่ในเกณฑ์ดี จึงใจให้เกษตรกรชาวไร่อ้อยส่วนหนึ่งหันกลับมาปลูกอ้อยเพิ่มขึ้น ผลผลิตรวม ๖,๑๖๕,๓๒๐ ตัน ลดลงขึ้นจากปีที่ผ่านมาร้อยละ ๗.๔๖ เนื่องจาก สภาพอากาศไม่เอื้ออำนวย ผลผลิตเฉลี่ย ๙,๕๐๐ กิโลกรัมต่อไร่ ลดลงจากปีที่ผ่านมาร้อยละ ๑๑.๔๖ ขึ้น เนื่องจาก สภาพอากาศไม่เอื้ออำนวย มีฝนตกไม่ต่อเนื่อง แล้งและอากาศร้อนสูง

๑) สถานการณ์การผลิตในเดือนพฤษภาคม ๒๕๖๘ อยู่ในช่วงเริ่มเก็บเกี่ยวผลผลิต

๒) ราคาอ้อยโรงงานที่เกษตรกรขายได้ ณ ไร่นา พฤษภาคม ๒๕๖๘ ของจังหวัดอุดรธานี เกษตรกรเก็บเกี่ยวหมดแล้ว

๑.๓.๔.๕ ปาล์มน้ำมัน ประจำเดือนพฤษภาคม ๒๕๖๘ ภาพการณ์ผลิตปาล์มน้ำมันของจังหวัดอุดรธานี คาดการณ์ ในปี ๒๕๖๗ มีเนื้อที่ให้ผล ๓๒,๓๗๗ ไร่ ลดลงจากปีที่ผ่านมาร้อยละ ๐.๔๐ ผลผลิตรวม ๔๒,๘๔๖ ตัน ลดลงจากปีที่ผ่านมาร้อยละ ๑.๗๔ ผลผลิตเฉลี่ย ๑,๓๕๔ กิโลกรัมต่อไร่ ลดลงจากปีที่ผ่านมา ร้อยละ ๑.๑๗ เนื่องจากสภาพอากาศไม่เอื้ออำนวย แล้งและอากาศมีความร้อนสูง

๑) สถานการณ์การผลิตในเดือนพฤษภาคม ๒๕๖๘ ต้นปาล์มอยู่ในช่วงการเจริญเติบโต และเก็บเกี่ยวผลผลิตออกสู่ตลาดอย่างต่อเนื่อง

๒) ราคาผลปาล์มน้ำมัน ผลปาล์มน้ำมันทั้งทะลาย นน.> ๑๕ กก. ขึ้นไป ราคา กิโลกรัมละ ๕.๕๗ บาท ลดลงจาก กิโลกรัมละ ๖.๐๔ บาท เมื่อเทียบกับเดือนที่ผ่านมาหรือลดลง ๗.๗๘ เนื่องจากผลผลิตออกสู่ตลาดมาก เนื่องจาก ความต้องการทางการตลาดเพิ่มขึ้น และราคาลดลงร้อยละ ๒๑.๖๒ เมื่อเทียบกับเดือนเดียวกันของปีที่ผ่านมา เนื่องจาก ความต้องการทางการตลาดเพิ่มขึ้น

๑.๓.๔.๖ ยางพารา ประจำเดือนพฤษภาคม ๒๕๖๘ ภาพการณ์ผลิต ยางพารา ในพื้นที่จังหวัดอุดรธานี คาดการณ์ปี ๒๕๖๗ เนื้อที่กรีดยางพารา ๕๗๕,๗๑๔ ไร่ เพิ่มขึ้นจากปีที่ผ่านมา ร้อยละ ๐.๖๘ เนื่องจากมีต้นยางพาราที่ครบกำหนดอายุเปิดกรีดยางเพิ่มขึ้น ผลผลิตรวม ๑๓๔,๗๑๗ ตัน เพิ่มขึ้นจากปีที่ผ่านมา ร้อยละ ๒.๓๕ ผลผลิตเฉลี่ย ๒๓๐ กิโลกรัม/ต่อไร่ เพิ่มขึ้นจากปีที่ผ่านมา ร้อยละ ๐.๔๔ ผลผลิตรวม ผลิตเฉลี่ยต่อไร่ เพิ่มขึ้นเนื่องจาก สภาพอากาศอำนวย และฝนไม่ตกชุก จำนวนวันกรีดยางเพิ่มขึ้น

๑) สถานการณ์การผลิตในเดือนพฤษภาคม ๒๕๖๘ เกษตรกรมีการกรีดยางออกสู่ตลาดอย่างต่อเนื่อง

๒) ราคายางพาราที่เกษตรกรขายได้ ณ ไร่นา จังหวัดอุดรธานี เดือนพฤษภาคม ๒๕๖๘ ราคาที่ยกก่อนถ่วงคละเฉลี่ยอยู่ที่ ๓๖.๓๑ บาทต่อกิโลกรัม ลดลงจาก ๓๗.๘๘ บาทต่อกิโลกรัม เมื่อเทียบกับเดือนที่ผ่านมา ลดลงร้อยละ ๔.๑๔ เนื่องจากปริมาณผลผลิตออกสู่ตลาดเพิ่มขึ้น และราคาเพิ่มขึ้นร้อยละ ๕๗.๕๓ เมื่อเทียบกับเดือนเดียวกันของปีที่ผ่านมา เนื่องจาก ปริมาณความต้องการทางการตลาดเพิ่มขึ้น ประกอบกับภาวะเศรษฐกิจโลกเริ่มฟื้นตัว

๑.๓.๕ สัตว์เศรษฐกิจที่สำคัญ ภาวะการผลิต การตลาดและราคาสินค้าที่สำคัญจังหวัดอุดรธานี ประจำเดือนพฤษภาคม ๒๕๖๘

๑.๓.๕.๑ โคเนื้อ ภาวะการผลิตโคเนื้อของจังหวัดอุดรธานี ปี ๒๕๖๖ (ณ วันที่ ๑ พฤษภาคม ๒๕๖๗) มีจำนวนโคเนื้อ ๑๙๓,๓๓๐ ตัว เพิ่มขึ้นจาก ๑๙๐,๐๔๔ ตัว หรือเพิ่มขึ้นร้อยละ ๑.๗๓ เนื่องจากจำนวนแม่พันธุ์ที่ให้ลูกได้ และอัตราการเกิด เพิ่มขึ้นจากปีที่แล้ว ในขณะที่ปริมาณการผลิต ปี ๒๕๖๖ มีจำนวน ๒๕,๕๓๘ ตัว ลดลงจากปีที่ผ่านมาที่ผลิตได้ ๒๗,๑๖๓ ตัว หรือเพิ่มขึ้นร้อยละ ๕.๘๘ เนื่องจาก มีโรคระบาด ทำให้อัตราการรอดของโคนอุน้อยลง

๑) คาดการณ์ปี ๒๕๖๗ จำนวนตัว (ณ วันที่ ๑ พฤษภาคม ๒๕๖๘) ปริมาณการผลิต (ตัว) ปี๒๕๖๗ จำนวนตัวและปริมาณการผลิต มีทิศทางเพิ่มขึ้นเนื่องจากแม่พันธุ์โคเนื้อที่ตั้งท้องทยอย ให้กำเนิดลูก ประกอบกับเกษตรกรมีความสามารถในการบริหารจัดการฟาร์มได้เป็นอย่างดีและมีคุณภาพมากขึ้น ส่งผลให้อัตราการรอดของโคนอุนเพิ่มขึ้น

๒) สถานการณ์การผลิตในเดือนพฤษภาคม ๒๕๖๘ เกษตรกรเพิ่มประสิทธิภาพการผลิตและบริหารจัดการฟาร์ม โดยเฝ้าระวังการแพร่ระบาดของโรคอย่างต่อเนื่อง

๓) ราคาโคเนื้อที่เกษตรกรขายได้ ณ ไร่นา เดือนพฤษภาคม ๒๕๖๘ ของจังหวัดอุดรธานี สามารถแยกได้ดังนี้

(๑) โคเนื้อพันธุ์พื้นเมืองขนาดใหญ่ ราคาเฉลี่ย ๒๔,๗๕๐ บาทต่อตัว ราคาเท่ากับเดือนที่ผ่านมา และราคาลดลงร้อยละ ๓๑.๗๒ เมื่อเทียบกับเดือนเดียวกันของปีที่ผ่านมา

(๒) โคเนื้อพันธุ์พื้นเมืองขนาดกลางราคาเฉลี่ย ๑๘,๖๖๗ บาทต่อตัว ราคาเท่ากับเดือนที่ผ่านมา และราคาลดลงร้อยละ ๒๘.๕๕เมื่อเทียบกับเดือนเดียวกันของปีที่ผ่านมา

(๓) โคเนื้อพันธุ์พื้นเมืองขนาดเล็กราคาเฉลี่ย ๑๒,๔๘๒ บาทต่อตัว ราคา เท่ากับเดือนที่ผ่านมา และราคาลดลงร้อยละ ๒๗.๖๔ เมื่อเทียบกับเดือนเดียวกันของปีที่ผ่านมา

ราคาโคเนื้อพันธุ์พื้นเมืองขนาดใหญ่ ขนาดกลาง และขนาดเล็ก ราคาอยู่ในช่วงทรงตัว

๑.๓.๕.๒ สุกร ภาวะการผลิตสุกรของจังหวัดอุดรธานี ปี ๒๕๖๖ (ณ วันที่ ๑ มกราคม ปี ๒๕๖๗) มีจำนวนสุกร ๒๑๖,๗๒๒ ตัว เพิ่มขึ้นจาก ๒๐๐,๔๓๑ ตัว ของปีที่ผ่านมา ร้อยละ ๘.๑๓ และปริมาณการผลิต ปี ๒๕๖๖ มี ๓๕๓,๘๘๓ ตัว เพิ่มขึ้น จาก ๒๖๐,๗๕๑ ของปีที่ผ่านมา ร้อยละ ๓๕.๗๒ เนื่องจากแนวโน้มความต้องการของตลาดส่งออกเพิ่มขึ้น และราคาอยู่ในเกณฑ์ดี เกษตรกรจึงเพิ่มปริมาณการผลิต

๑) คาดการณ์ปี ๒๕๖๗ (ณ ๑ มกราคม ๒๕๖๘) ปริมาณการผลิต (ตัว) ปี ๒๕๖๗ จำนวนตัวและปริมาณการผลิตสุกร มีแนวโน้มเพิ่มขึ้นจากปีที่ผ่านมา เนื่องจากสถานการณ์โรคระบาด ใน

สุกรของประเทศจีน และประเทศเพื่อนบ้าน ส่งผลดีกับการส่งออกสุกรของประเทศไทย ทำให้แนวโน้มความต้องการของตลาดส่งออกเพิ่มขึ้น

๒) สถานการณ์การผลิตในเดือนพฤษภาคม ๒๕๖๘ ผลผลิตสุกรลดลง เพราะเกษตรกรเร่งจำหน่ายสุกรในช่วงที่ผ่านมา ส่งผลให้ราคาในท้องตลาดเพิ่มขึ้น

๓) ราคาสุกรพันธุ์ลูกผสม นน.ต่ำกว่า ๑๐๐ กก. ที่เกษตรกรขายได้ ณ ไร้ณา เดือนพฤษภาคม ๒๕๖๘ ของจังหวัดอุดรธานี สุกรขุนพันธุ์ลูกผสม นน.ต่ำกว่า ๑๐๐. กก. ราคาเฉลี่ย ๗๙.๐๐ บาทต่อกิโลกรัม ราคาเพิ่มขึ้นจาก ๗๔.๒๐ บาทต่อกิโลกรัม เพิ่มขึ้นร้อยละ ๖.๔๗ เมื่อเทียบกับเดือนที่ผ่านมา และราคาตลาดร้อยละ ๑๖.๙๙ เมื่อเทียบกับเดือนเดียวกันของปีที่ผ่านมา เนื่องจากการเพิ่มขึ้นของผลผลิตสุกร ส่งผลให้ราคาสุกรในท้องตลาดลดลง

๑.๓.๖ สถานการณ์การผลิตสินค้าเกษตรที่สำคัญ ในปี ๒๕๖๗ สาขาประมง

๑.๓.๖.๑ การเพาะเลี้ยงสัตว์น้ำจืด ปี ๒๕๖๗ มีปริมาณ ๖,๕๔๔ ตัน ลดลงร้อยละ ๐.๔ เมื่อเทียบกับ ช่วงเดียวกันของปี ๒๕๖๗ ซึ่งมีผลผลิต ๖,๕๗๓ ตัน เนื่องจาก การเปลี่ยนแปลงของสภาพภูมิอากาศ ก่อให้เกิดการเปลี่ยนแปลงของอุณหภูมิ และปริมาณน้ำฝน ส่งผลให้จังหวัดอุดรธานีประสบปัญหาภัยแล้งในช่วงต้นปี ๒๕๖๗ ส่งผลต่ออัตราการรอดของสัตว์น้ำ

๑.๓.๖.๒ การจับสัตว์น้ำจืดจากธรรมชาติ ปี ๒๕๖๗ มีปริมาณ ๓,๗๘๐ ตัน เพิ่มขึ้นร้อยละ ๑.๘ เมื่อเทียบกับ ช่วงเดียวกันของปี ๒๕๖๗ ซึ่งมีผลผลิต ๓,๗๑๒ ตัน เนื่องจาก ในปีที่ผ่านมาภาครัฐดำเนินโครงการอนุรักษ์และฟื้นฟูแหล่งน้ำ โดยการปล่อยพันธุ์สัตว์น้ำในแหล่งน้ำธรรมชาติมากขึ้น ทำให้การจับสัตว์น้ำจืดตามแหล่งน้ำธรรมชาติเพิ่มขึ้น

๑.๕ สหกรณ์ และกลุ่มเกษตรกร

๑.๕.๑ ประเภทสหกรณ์และจำนวนสมาชิก

ตารางที่ ๕ ประเภทสหกรณ์และจำนวนสมาชิก

ประเภท	สถานะรวมทั้งจังหวัด			รวม	จำนวนสมาชิก	จำนวนสมาชิกที่มีส่วนร่วมในการดำเนินธุรกิจ	ร้อยละ
	ดำเนิน	หยุด	เลิก				
สหกรณ์							
ภาคการเกษตร	๕๐	๐	๓๑	๘๑	๑๔๕,๖๔๑	๖๑,๘๑๕	
การเกษตร	๕๐	๐	๓๑	๘๑	๑๔๕,๖๔๑	๖๑,๘๑๕	๔๒.๔๔
ประมง	๐	๐	๐	๐	๐	๐	๐.๐๐
นอกภาคการเกษตร	๓๐	๑	๙	๔๐	๔๒,๙๕๖	๓๔,๒๑๑	
ออมทรัพย์	๑๗	๐	๑	๑๘	๓๒,๔๘๕	๒๖,๗๒๙	๘๒.๒๘
เครดิตยูเนียน	๗	๐	๐	๗	๘,๐๙๒	๖,๕๖๙	๘๑.๑๘
บริการ	๖	๑	๗	๑๔	๒,๓๗๙	๙๑๓	๓๘.๓๘

ประเภท	สถานะรวมทั้งจังหวัด			รวม	จำนวนสมาชิก	จำนวนสมาชิกที่มีส่วนร่วมในการดำเนินธุรกิจ	ร้อยละ
	ดำเนิน	หยุด	เลิก				
ร้านค้า	๐	๐	๑	๑	๐	๐	๐.๐๐
รวมทั้งสิ้น	๘๐	๑	๔๐	๑๒๑	๑๘๘,๕๙๗	๙๖,๐๒๖	๕๐.๙๑

ที่มา : สำนักงานสหกรณ์จังหวัดอุดรธานี (๒๕๖๘)

๑.๕.๒ ประเภทกลุ่มเกษตรกรและจำนวนสมาชิก

ตารางที่ ๖ จำนวนกลุ่มเกษตรกรและจำนวนสมาชิก

ประเภท	สถานะรวมทั้งจังหวัด			รวม	จำนวนสมาชิก	จำนวนสมาชิกที่มีส่วนร่วมในการดำเนินธุรกิจ	ร้อยละ
	ดำเนิน	หยุด	เลิก				
กลุ่มเกษตรกร							
ทำนา	๒๒	๐	๒๑	๔๓	๔,๙๑๙	๘๗๔	๑๗.๗๗
ทำไร่	๓	๐	๕	๘	๒๑๕	๑๐๖	๔๙.๓๐
ทำสวน	๑๒	๐	๐	๑๒	๑,๑๗๖	๙๐๘	๗๗.๒๑
เลี้ยงสัตว์	๑๙	๐	๔	๒๓	๑,๔๙๓	๘๕๐	๕๖.๙๓
รวมทั้งสิ้น	๕๖	๐	๓๐	๘๖	๗,๘๐๓	๒,๗๓๘	๓๕.๐๙

ที่มา : สำนักงานสหกรณ์จังหวัดอุดรธานี (๒๕๖๘)

ส่วนที่ ๒

ข้อมูลการรับรองมาตรฐานสินค้าเกษตร
ปลอดภัยของจังหวัดอุดรธานี
ประจำปีงบประมาณ พ.ศ.๒๕๖๘

๒. ข้อมูลการรับรองมาตรฐานสินค้าเกษตรปลอดภัยของจังหวัดอุดรธานี

๒.๑ การรับรองเกษตรอินทรีย์ (Organic Thailand) เกษตรกรจำนวน ๕๘๕ ราย พื้นที่ ๕,๐๒๐.๑๐ ไร่
รายละเอียดดังตารางที่ ๗

ตารางที่ ๗ การรับรองเกษตรอินทรีย์ (Organic Thailand)

ลำดับ ที่	ชนิดสินค้า	จำนวนกลุ่ม (กลุ่ม)	จำนวนเกษตรกร (ราย)	พื้นที่ (ไร่)
๑	พืชผสมผสาน	-	๔	๑๗.๑๐
๒	ข้าว			
	๒.๑ ข้าวอินทรีย์แบบกลุ่ม	๒๖	๕๗๑	๔,๙๕๘
	๒.๒ ข้าวอินทรีย์แบบรายเดี่ยว	-	๙	๔๕
	๒.๓ ข้าวอินทรีย์ขอบข่ายแปร รูปคัดบรรจุ	-	๑	-
	รวม	๒๖	๕๘๕	๕,๐๒๐.๑๐

ที่มา : ศูนย์วิจัยและพัฒนาการเกษตรอุดรธานี, ศูนย์เมล็ดพันธุ์ข้าวอุดรธานี (๒๕๖๘)

๒.๒ การรับรองเกษตรปลอดภัย (GAP) เกษตรกรจำนวน ๑๐ กลุ่ม ๔๐๑ ราย พื้นที่ ๕,๒๕๐.๗๕ ไร่

๒.๒.๑ ข้าว (GAP) รายละเอียดดังตารางที่

ตารางที่ ๘ การรับรองข้าวปลอดภัย (GAP)

ลำดับ	ชนิดสินค้า	จำนวนกลุ่ม (กลุ่ม)	จำนวนเกษตรกร (ราย)	พื้นที่ (ไร่)
๑	มาตรฐาน GAP รายเดี่ยว	-	๑๖	๑๖๗.๗๕
๒	มาตรฐาน GAP แบบกลุ่ม	๓	๖๐	๕๙๔
๓	มาตรฐาน GAP Seed	๗	๓๑๗	๔,๓๙๔
๔	มาตรฐาน GAP แบบระบบ ISO	-	๘	๙๕

รวม	๑๐	๔๐๑	๕,๒๕๐.๗๕
-----	----	-----	----------

ที่มา : ศูนย์เมล็ดพันธุ์ข้าวอุดรธานี (๒๕๖๘)

๒.๒.๒ พืชอื่น ๆ (GAP) เกษตรกรจำนวน ๕๔๑ ราย พื้นที่ ๒,๓๘๔.๐๙ ไร่ รายละเอียด ดังที่ ๙
ตารางที่ ๙ การรับรองพืชอื่น ๆ ปลอดภัย (GAP)

ลำดับที่	ชนิดสินค้า	จำนวนเกษตรกร (ราย)	พื้นที่ (ไร่)
๑	กระเจี๊ยบเขียว	๑	๐.๕๐
๒	กระเจี๊ยบแดง	๑	๐.๕๕๗
๓	กระเจียว	๑	๑.๐๐
๔	กระท่อม	๖๕	๑๕๙.๐๒๐๙
๕	กล้วย	๓	๒.๐๗๗
๖	กล้วยหอมทอง	๑๗	๘๐.๒๐
๗	กวาดำ	๗	๐.๑๗๑๔
๘	กะเพราแดง	๑	๐.๑๒๕
๙	กะหล่ำปลี	๒	๐.๐๖๗
๑๐	กัญชา	๑	๒.๐๐
๑๑	กุยช่าย	๒	๐.๑๗๗๓
๑๒	เก๊กฮวย	๒	๐.๐๑๘๑
๑๓	ขมิ้นชัน	๒	๐.๐๓๖๓
๑๔	ข่า	๑	๐.๐๗๘๑
๑๕	ข้าวโพดรับประทานฝักสด	๑	๐.๐๒๒๕
๑๖	ขึ้นฉ่าย	๒	๐.๐๘๘
๑๗	ไช้ผัก	๒	๐.๑๐๔
๑๘	คะน้า	๖	๐.๖๙๙๙
๑๙	เงาะ	๑๐	๔๔.๖๓
๒๐	จิงจูฉ่าย	๑	๐.๐๔๕
๒๑	ชมพูทับทิมจันทร์	๑	๐.๕๐
๒๒	ชะอม	๒	๐.๖๘๗๕
๒๓	ต้นหอม/หอมแบ่ง	๖	๕.๐๙๓๘
๒๔	ต้นอ่อนพืช (ถั่วงอก)	๑	๐.๕๐๐
๒๕	ตะไคร้	๒	๐.๒๖๕๖
๒๖	ตำลึง	๑	๐.๒๕

ลำดับที่	ชนิดสินค้า	จำนวนเกษตรกร (ราย)	พื้นที่ (ไร่)
๒๗	แตงโม	๒	๔.๕๐
๒๘	แตงร้าน	๒	๑.๒๕
๒๙	ถั่วฝักยาว	๑	๑.๐๐
๓๐	ถั่วฝักยาวสีม่วงสิริธร เบอร์ ๑	๑	๐.๗๕
๓๑	ถั่วพู	๑	๐.๑๒๕
๓๒	ถั่วลิสง	๔๒	๕๙.๕๐
๓๓	ทุเรียน	๗	๔๒.๗๖
๓๔	ผักกาดขาว	๑	๐.๐๐๓๙
๓๕	ผักกาดหอม	๒๔	๑.๕๖๙๙
๓๖	ผักชี	๒	๐.๐๕๗
๓๗	เซียงดา	๑	๐.๑๒๕
๓๘	ผักบุ้งจีน	๕	๐.๐๖๘๗
๓๙	ผักหวานป่า	๗	๒.๒๑๑๔
๔๐	ฝรั่ง	๑๑	๑๕.๐๖๕
๔๑	พริก	๔	๑.๕๑๘๙
๔๒	พุทรา	๑	๒.๑๐๙
๔๓	ไพล	๒	๐.๒๔๗๕
๔๔	พริกขี้หนู	๑	๑.๐๐
๔๕	พริกทอง	๓	๔๖.๒๕
๔๖	มะเขือ/มะเขือเปราะพวงหยกจักรพันธ์	๗	๐.๘๗๕๒
๔๘	มะเขือยาว	๒	๐.๖๘๗
๔๙	มะเดื่อฝรั่ง	๑	๐.๐๑๔
๕๐	มะนาว	๑	๑.๕๐
๕๑	มะพร้าวน้ำหอม	๖	๓๙.๘๔๕
๕๒	มะม่วง	๑๖๘	๑๔๘๔.๑๖๕
๕๓	มันสำปะหลัง	๒๐	๔๐.๐๐
๕๔	เมลอน	๑	๑.๐๐
๕๕	แรดิช	๑	๐.๐๐๕๖
๕๖	โรสแมรี่	๑	๐.๐๐๓๑
๕๗	ลำไยอีดอ	๑	๓.๒๐
๕๘	เลม่อน	๑	๐.๒๕
๕๙	ส้มโอ	๒	๘.๕๔๕
๖๐	สวิสชาร์ด	๑	๐.๐๐๗๘
๖๑	หน่อไม้ฝรั่ง	๒	๓.๕๐
๖๒	หวาย	๑	๐.๒๕
๖๓	เห็ดขอนขาว	๓	๑.๖๓๗๕
๖๔	เห็ดนางฟ้า	๓	๐.๓๗๐

ลำดับที่	ชนิดสินค้า	จำนวนเกษตรกร (ราย)	พื้นที่ (ไร่)
๖๕	เห็ดนางรม	๓	๐.๓๖๗๕
๖๖	เห็ดหูหนู	๑	๐.๐๖๒๕
๖๗	โหระพา	๑	๐.๒๕
๖๘	องุ่น	๑	๑.๓๓
๖๙	อ้อย (ขอนแก่น ๓)	๑๒	๒๔.๐๐
๗๐	อินทผลัม	๑๓	๑๓๕.๓๔
๗๑	ไฮโดรโปนิคส์	๘	๔.๘๕๑๕
รวม		๕๔๑	๒,๓๘๔.๐๙

ที่มา : ศูนย์วิจัยและพัฒนาการเกษตรอุดรธานี (๒๕๖๘)

๒.๒.๓ ปศุสัตว์ (GAP) จำนวน ๔๕๔ ฟาร์ม รายละเอียดดังตารางที่ ๑๐

ตารางที่ ๑๐ ปศุสัตว์ (GAP)

ลำดับที่	ชนิดสินค้า	ฟาร์ม	ตัว	หมายเหตุ
๑	ฟาร์มโคเนื้อ	๑	๘๖	
๒	ฟาร์มโคนม	๑๒๓	๕,๕๔๗	
๓	ฟาร์มสุกร	๒๙๓	๒๙๓,๙๘๔	
๔	ฟาร์มไก่เนื้อ	๓๐	๓๕๑,๗๒๐	
๕	ฟาร์มไก่ไข่	๕	๕๔๓,๑๑๐	
๖	ฟาร์มเป็ดพันธุ์	๑	๓๖๐	
๗	ฟาร์มจิ้งหรีด	๑	-	
รวม		๔๕๔	๑,๑๙๔,๘๐๗	

ที่มา : สำนักงานปศุสัตว์จังหวัดอุดรธานี (๒๕๖๘)

๒.๒.๔ ประมง (GAP) เกษตรกรขึ้นทะเบียนผู้เลี้ยงสัตว์น้ำ รวมทั้งสิ้น ๑๙,๒๘๐ ราย มีพื้นที่เพาะเลี้ยง ๒๘,๓๓๔ ไร่ ได้รับรองมาตรฐาน GAP จำนวน ๑๒๐ ฟาร์ม ๓๖๕.๓๘ ไร่ ซึ่งเป็นมาตรฐาน มกษ. จำนวน ๔๘ ราย และ GAP กรมประมง จำนวน ๗๒ ราย รายละเอียดดังตารางที่ ๑๑

ตารางที่ ๑๑ ประมง (GAP)

ลำดับที่	ชนิดสินค้า	ฟาร์ม	ไร่	หมายเหตุ
๑	กุ้งก้ามกราม	๓	๑๖.๕	
๒	ปลาดุกบิ๊กอุย	๒๒	๙๕.๗๕	
๓	ปลานิล	๔๐	๔๕.๑๖	ปลานิลในกระชัง ๓๑ ฟาร์ม ปลานิลในบ่อดิน ๙ ฟาร์ม
๔	ปลาตะเพียน	๒๗	๘๐.๗๕	

๕	ปลาตะเพียน ปลายี่สกเทศปลานวลจันทร์ ปลาไน ปลาดุกบิ๊กอุย ปลานิล ปลาหมอ และปลาสลิค	๑๓	๙๖.๕	ฟาร์มซำ/ฟาร์มเพาะ ๒ ฟาร์ม
๖	ปลาหมอ	๑	๑.๒๕	
๗	กุ้งขาว ปลากะพง	๑	๕	
๘	กบ	๑๒	๒๗.๘๗	
๙	ปลาช่อน ปลาดุกบิ๊กอุย ปลาตะเพียน ปลาหมอ	๑	๗	

ที่มา : ศูนย์วิจัยและพัฒนาการเพาะเลี้ยงสัตว์น้ำจืดอุดรธานี (๒๕๖๘)

๒.๒.๕ ศูนย์หม่อนไหมเฉลิมพระเกียรติฯ อุดรธานี (เฉพาะจังหวัดอุดรธานี) แยกเป็น

- ๒.๒.๕.๑ เกษตรกรปลูกหม่อน จำนวน ๑,๐๔๑ ราย ๑,๔๕๑ ไร่ ผลผลิตทั้งหมด ๓,๒๔๘,๙๙๖ กก.
- ๒.๒.๕.๒ เกษตรกรทอผ้า จำนวน ๑,๑๙๑ ราย ผลผลิตผ้าทั้งหมด ๔๗,๕๗๐ เมตร
- ๒.๒.๕.๓ เกษตรกรเลี้ยงไหมอุตสาหกรรม จำนวน ๓๒๒ ราย
- ๒.๒.๕.๔ เกษตรกรเลี้ยงไหมหัตถกรรม จำนวน ๘๑๐ ราย
- ๒.๒.๕.๕ เกษตรกรที่ขอรับรองมาตรฐานตรานกยูงพระราชทาน จำนวน ๔๙๓ ราย

๒.๒.๖ การยางแห่งประเทศไทยจังหวัดอุดรธานี

๒.๒.๖.๑ เกษตรกรที่ได้รับการรับรองแปลงกรีดยางมาตรฐาน GAP น้อยยางสด จังหวัดอุดรธานี จำนวน ๒ ราย พื้นที่จำนวน ๒,๖๖๔ เกษตรกรที่ได้รับการรับรองแปลงกรีดยางมาตรฐาน GAP ยางก้อนถ้วย จังหวัดอุดรธานี จำนวน ๖๔ ราย พื้นที่จำนวน ๑,๐๗๙ ไร่ (การยางแห่งประเทศไทยจังหวัดอุดรธานี, ๒๕๖๗)

ตารางที่ ๑๒ เกษตรกรที่ได้รับการรับรองแปลงกรีดยางมาตรฐาน GAP

ชนิดสินค้า	เกษตรกร (ราย)	จำนวน (ไร่)
น้อยยางสด	๒	๒,๖๖๔
ยางก้อนถ้วย	๖๔	๑,๐๗๙
รวม	๖๖	๓,๗๔๓

ที่มา : การยางแห่งประเทศไทยจังหวัดอุดรธานี (๒๕๖๗)

ส่วนที่ ๓
งบประมาณประจำปี พ.ศ. ๒๕๖๘

๓. งบประมาณประจำปี พ.ศ. ๒๕๖๘

ผู้รับผิดชอบดำเนินการรายงาน คือ กลุ่มยุทธศาสตร์พัฒนาการเกษตร สำนักงานเกษตรและสหกรณ์ จังหวัดอุดรธานี

๓. ๑ งบประมาณประจำปี พ.ศ. ๒๕๖๘

งบพัฒนาจังหวัด

ประเด็นการพัฒนาที่ ๓ การส่งเสริมและยกระดับการผลิตและการตลาดสินค้าเกษตรเพื่อเพิ่มขีดความสามารถทางการแข่งขันและความมั่นคงของเศรษฐกิจฐานราก

๑. พัฒนาเกษตรกรสู่มาตรฐานเกษตรอินทรีย์ ๗๗๖,๗๐๐ บาท

๒. การส่งเสริมและพัฒนาเกษตรกรสู่การทำเกษตรแบบมีอาชีพภายใต้โมเดลเศรษฐกิจ BCG งบประมาณ ๔๒๓,๘๐๐ บาท

๓. โครงการส่งเสริมเกษตรกรอย่างยั่งยืนอุดรธานีเมืองน่าอยู่ ภายใต้แนวคิด “เกษตรกรพร้อมเสิร์ฟ ชีอ็อป ชิม ริมนา พัฒนาอาชีพอย่างยั่งยืน” ‘งบประมาณ ๒,๘๘๐,๐๐๐ บาท

๔. เพิ่มประสิทธิภาพการผลิตโคเนื้อและกระบือ จังหวัดอุดรธานี งบประมาณ ๓,๒๐๐,๐๐๐ บาท

๕. ส่งเสริมและพัฒนากลุ่มวิสาหกิจชุมชนสู่การเป็นผู้ประกอบการขนาดย่อม งบประมาณ ๓๒๘,๐๐๐ บาท

ประเด็นการพัฒนาที่ ๕ การจัดการทรัพยากรธรรมชาติและสิ่งแวดล้อมเพื่อการใช้ประโยชน์อย่างคุ้มค่าและยั่งยืน

๑. กำจัดวัชพืชหนองหานกุมภวาปีทะเลบัวแดง งบประมาณ ๓,๐๐๐,๐๐๐ บาท

งบปกติ

หน่วยงานในสังกัดกระทรวงเกษตรและสหกรณ์ จังหวัดอุดรธานี มีงบประมาณในการดำเนินงานตามภารกิจของหน่วยงาน รวมทั้งสิ้น ๑,๑๘๔,๒๑๘,๗๙๓ บาท

งบอื่น ๆ (สกว.)

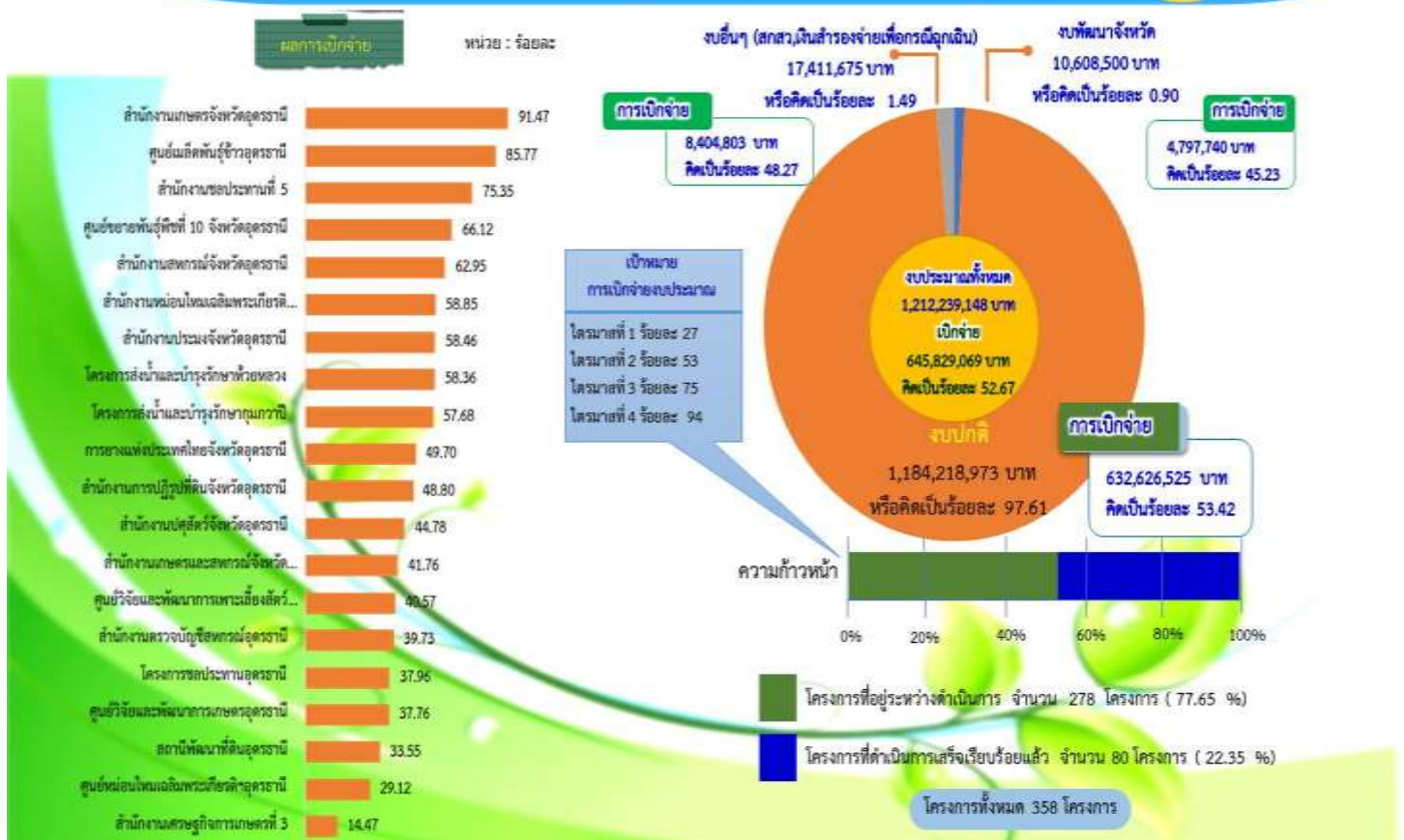
หน่วยงานในสังกัดกระทรวงเกษตรและสหกรณ์ จังหวัดอุดรธานี มีงบประมาณ (สกว.) จำนวนทั้งสิ้น ๑๗,๔๑๑,๖๗๕ บาท

๓.๒ ผลการเบิกจ่ายงบประมาณประจำปี พ.ศ. ๒๕๖๘

แหล่งงบประมาณ	งบที่ได้รับจัดสรร	เบิกจ่าย	ร้อยละ
จังหวัด	๑๐,๖๐๘,๕๐๐	๔,๗๙๗,๗๔๐	๔๕.๒๓
ปกติ	๑,๑๘๔,๒๑๘,๙๗๓	๖๓๒,๖๓๖,๕๒๕	๕๓.๔๙
อื่น ๆ (สกวสว,เงินสำรองจ่ายเพื่อ กรณีฉุกเฉิน)	๑๗,๔๑๑,๖๗๕	๘,๔๐๔,๘๐๓	๔๘.๒๗
รวมทั้งสิ้น	๑,๒๑๒,๒๓๙,๑๔๘	๖๔๕,๘๒๙,๐๖๙	๕๒.๖๗

ที่มา : กลุ่มยุทธศาสตร์พัฒนาการเกษตร สำนักงานเกษตรและสหกรณ์จังหวัดอุดรธานี (๒๕๖๘)

4.3 สรุปแผน/รายงานความก้าวหน้าการดำเนินงานโครงการตามแผนปฏิบัติการด้านการเกษตรและสหกรณ์ของจังหวัดอุดรธานี ประจำปี 2568 (ไตรมาสที่ 2)



ภาพที่ ๒ สรุปแผน/รายงานความก้าวหน้าการดำเนินงานโครงการตามแผนปฏิบัติการด้านการเกษตรและสหกรณ์ของจังหวัดอุดรธานี ประจำปี ๒๕๖๘ (ไตรมาสที่ ๒)

ส่วนที่ ๔
ผลการดำเนินงานโครงการสำคัญ(Agenda)
(สรุปโดยย่อ)
งบประมาณประจำปี พ.ศ. ๒๕๖๘

๔. ผลการดำเนินงานโครงการสำคัญ (Agenda) (สรุปโดยย่อ)

ผู้รับผิดชอบดำเนินการรายงาน คือ กลุ่มยุทธศาสตร์พัฒนาการเกษตร สำนักงานเกษตรและสหกรณ์จังหวัดอุดรธานี

๔.๑ ปีงบประมาณ ๒๕๖๘

กระทรวงเกษตรและสหกรณ์ขับเคลื่อนงานนโยบายของรัฐมนตรีว่าการกระทรวงเกษตรและสหกรณ์ ๙ นโยบายหลัก “ เกษตรกรต้องอยู่ดี สินค้าเกษตรมูลค่าสูง ทรัพยากรเกษตรยั่งยืน ” ประกอบด้วย

๑. สร้างวิธีการทำงานสู่การปฏิบัติ

- เพิ่มประสิทธิภาพศูนย์บริการเกษตรพิรุณราช

จังหวัดอุดรธานี จัดตั้งศูนย์บริการพิรุณราช กระทรวงเกษตรและสหกรณ์ ระดับจังหวัด ตั้งอยู่ที่ สำนักงานเกษตรและสหกรณ์จังหวัดอุดรธานี ศาลากลางจังหวัดอุดรธานี ชั้น ๖ อาคาร ๒ และระดับอำเภอ ตั้งอยู่ที่ สำนักงานเกษตรอำเภอทุกอำเภอเพื่อเป็นศูนย์กลางให้บริการแก่เกษตรกรในการขอรับบริการ / ร้องเรียน/ร้องทุกข์ ที่เกี่ยวข้องด้านการเกษตร ขณะนี้ จังหวัดอุดรธานีมีผู้มาใช้บริการศูนย์บริการพิรุณราช จำนวน ๔๘๓ เรื่อง ราย ดำเนินการให้ความช่วยเหลือแล้ว จำนวน ๔๘๓ ราย อยู่ระหว่างดำเนินการ ๐ ราย แยกตามประเภทการให้บริการ ดังนี้ ด้านพืช ๘๗ เรื่อง ด้านปศุสัตว์ ๑ เรื่อง ด้านประมง ๑ เรื่อง ด้านสนับสนุนที่ดินทำกิน ๒๓๐ เรื่อง ด้านหนี้ ๑๔๘ เรื่อง ด้านสนับสนุนองค์กรเกษตรกร วิสาหกิจชุมชน และเครือข่าย ๕ เรื่อง ด้านสนับสนุนเนื่องจากประสบภัยพิบัติทางการเกษตร ๒ เรื่อง ด้านสนับสนุนนโยบายรัฐบาลด้านการเกษตร ๘ เรื่อง โดยในเดือนกรกฎาคม มีผู้มาใช้บริการ จำนวน ๑ เรื่อง (ข้อมูล ณ วันที่ ๒๒ กรกฎาคม ๒๕๖๘) แยกตามประเภทการให้บริการ ดังนี้ ขอรับบริการช่วยเหลือด้านดินและการปรับปรุงบำรุงดิน จำนวน ๑ เรื่อง

- ขยายครอบครัวยุทธศาสตร์บูรณาการงานอย่างเข้มแข็ง

- สานต่อภารกิจกำกับดูแลสินค้าเกษตรทั้งพืช ประมง และปศุสัตว์

๒. เร่งรัดการจัดที่ดินทำกินให้กับเกษตรกร

- ขยายผลโฉนดเพื่อการเกษตร การเข้าถึงแหล่งทุน

- ยกระดับโครงสร้างพื้นฐานในเขตปฏิรูปที่ดิน

๑. กิจกรรมปรับปรุงหนังสืออนุญาตให้เข้าทำประโยชน์ในเขตปฏิรูปที่ดิน

(ส.ป.ก.๔-๐๑) เป็นโฉนดเพื่อการเกษตร

- เกษตรกรในเขตปฏิรูปที่ดินที่ได้รับหนังสืออนุญาตให้เข้าทำประโยชน์ในเขตปฏิรูปที่ดิน (ส.ป.ก.๔-๐๑) ได้รับการปรับปรุงเอกสารสิทธิเป็นโฉนดเพื่อการเกษตร จำนวน ๒๓,๒๒๔ แปลง ๑๙,๗๐๔ ราย จำนวน ๓๒๘,๔๕๘ ไร่

- เกษตรกรสามารถนำโฉนดเพื่อการเกษตรไปต่อยอดให้เข้าถึงแหล่งเงินทุนจาก ธกส. เพื่อสร้างคุณภาพชีวิต ส่งผลให้เกษตรกรมีที่ดินทำกินที่มั่นคง จำนวน ๔,๒๗๗ แปลง

๓. การบริหารการการจัดการน้ำ

- บริหารจัดการน้ำท่วม น้ำแล้ง และการเติมน้ำในเขื่อน

ผลการดำเนินงาน

แผนการจัดสรรน้ำฤดูฝน ในเขตชลประทาน ปี ๒๕๖๘ ดังนี้

โครงการ	อุปโภค-บริโภค	รักษาระบบนิเวศน์/อื่น ๆ	เกษตร	อุตสาหกรรม	รวม
โครงการชลประทานอุดรธานี	๔.๔๗๖	๒๐๐.๒๒	๑๖.๕๖	-	๒๒๑.๒๕
โครงการส่งน้ำและบำรุงรักษาห้วยหลวง	๑๙.๖๘๘	๒๗.๐๕๔	๒๓.๘๐๕	๑.๖๕๖	๗๒.๒๐
โครงการส่งน้ำและบำรุงรักษากุมภวาปี	๑๓.๘๕	๒๓๘.๑๑	๑๔.๑๕	๐.๗๒	๒๖๖.๘๓
รวม	๓๘.๐๑	๔๖๕.๓๘	๕๔.๕๑	๒.๓๘	๕๖๐.๒๙

แผนการเพาะปลูกพืชฤดูฝน ในเขตชลประทาน ปี ๒๕๖๘ ดังนี้

โครงการ	ข้าวนาปรัง	พืชไร่	พืชผัก	อ้อย	ไม้ผล	ไม้ยืนต้น	บ่อปลา	รวม
โครงการชลประทานอุดรธานี	๒๔,๔๓๓	๓๔๐	๓๔	๓๐๑	๒๔	๑,๐๙๘	๓๕๙	๒๖,๕๘๙
โครงการส่งน้ำและบำรุงรักษาห้วยหลวง	๗๔,๑๐๕	๖,๘๙๕	-	-	-	-	๒,๐๐๐	๘๓,๐๐๐
โครงการส่งน้ำและบำรุงรักษากุมภวาปี	๓๘,๑๐๘	๒,๙๓๒	-	-	๑๑๕	-	๑๒๒	๔๑,๒๗๗
รวม	๑๓๖,๖๔๖	๑๐,๑๖๗	๓๔	๓๐๑	๑๓๙	๑,๐๙๘	๒,๔๘๑	๑๕๐,๘๖๖

๔. ยกระดับสินค้าเกษตรและบริการมูลค่าสูง

- ต่อยอดโครงการ ๑ ท้องถิ่น ๑ สินค้าเกษตร

กระทรวงเกษตรและสหกรณ์ได้ชี้แจงแนวทางการขับเคลื่อนงานโครงการสินค้าเกษตรและบริการมูลค่าสูง ๑ ท้องถิ่น ๑ สินค้าเกษตรมูลค่าสูง เมื่อวันที่ ๘ พฤศจิกายน ๒๕๖๗ กำหนดให้แต่ละจังหวัดคัดเลือกพื้นที่และชนิดสินค้าเกษตรไม่น้อยกว่าจังหวัดละ ๑ แห่ง ซึ่งจังหวัดอุดรธานีคัดเลือกพื้นที่ ตำบลกุดจับ อำเภอกุดจับ ชนิดสินค้า ถั่วคั่วทราย เป็นเป้าหมายการดำเนินงานโครงการฯ ปีงบประมาณ พ.ศ. ๒๕๖๘

- ส่งเสริมการสร้างอาชีพเสริมเพิ่มเติมรายได้

๕. ยกระดับศักยภาพของเกษตรกรสถาบันเกษตรกรให้เข้มแข็ง

โครงการส่งเสริมและพัฒนาสถาบันเกษตรกร ประกอบด้วยกิจกรรมหลัก ๒ กิจกรรม ดังนี้

๑. กิจกรรมส่งเสริมและพัฒนาเพื่อรักษาและยกระดับความเข้มแข็งของสหกรณ์ภาคการเกษตรและกลุ่มเกษตรกร ประกอบด้วยกิจกรรมย่อยดังนี้

๑) จัดประชุมเชิงปฏิบัติการเพื่อส่งเสริมการเพิ่มธุรกิจ การดำเนินธุรกิจ และการมีส่วนร่วมของสมาชิกในธุรกิจของสหกรณ์และกลุ่มเกษตรกร จำนวน ๕ แห่ง ดำเนินการแล้วทั้ง ๕ แห่ง ได้รับความจัดสรรงบประมาณ ๓๓,๐๕๐ บาท เบิกจ่ายไป ๓๒,๒๗๕ บาท คิดเป็น ๙๗.๖๖%

๒) ส่งเสริมพัฒนาเพิ่มประสิทธิภาพการบริการจัดการประสิทธิภาพการบริหารจัดการองค์กรในการจัดทำงบการเงินและการควบคุมภายในของสหกรณ์/กลุ่มเกษตรกรจำนวน ๑๐ แห่ง ดำเนินการแล้วทั้ง ๑๐ แห่ง ได้รับความจัดสรรงบประมาณ ๒๐,๒๐๐ บาท เบิกจ่ายไป ๒๐,๒๐๐ บาท คิดเป็น ๑๐๐%

๒. กิจกรรมพัฒนาประสิทธิภาพในการจัดการองค์กรของสหกรณ์นอกภาคการเกษตร ประกอบด้วยกิจกรรมดังนี้

๑) กิจกรรมส่งเสริมความสามารถในการให้บริการสมาชิกสหกรณ์นอกภาคการเกษตร ได้รับความจัดสรรงบประมาณ ๒๐,๕๐๐ บาท เบิกจ่ายไป ๒๐,๕๐๐ บาท คิดเป็น ๑๐๐% ประกอบด้วยกิจกรรมดังนี้

- ส่งเสริมการมีส่วนร่วมของสมาชิกในการดำเนินธุรกิจของสหกรณ์ ประกอบด้วยกิจกรรมการจัดประชุมเพื่อวิเคราะห์และวางแผนขับเคลื่อนการส่งเสริมการมีส่วนร่วมของสมาชิกการจัดสรรกำไร จ่ายทุนสวัสดิการและทุนสาธารณประโยชน์ เป้าหมาย ๙ แห่ง ดำเนินการไปแล้ว ๙ แห่ง

- แก้ไขและป้องกันปัญหาการปิดบัญชีของสหกรณ์ ประกอบด้วยกิจกรรมการประชุมเชิงปฏิบัติการพัฒนาศักยภาพผู้จัดทำบัญชีสหกรณ์เพื่อให้สามารถปิดบัญชีได้ (เป้าหมาย : สหกรณ์ที่มีปัญหาการปิดบัญชีไม่ได้ สหกรณ์ตั้งใหม่ ๑ - ๕ ปี สถานะปิดบัญชีได้เป็นปัจจุบัน) จำนวน ๓๕ คน ดำเนินการครบทั้ง ๓๕ คน

๒) กิจกรรมพัฒนาประสิทธิภาพในการจัดการองค์กรของสหกรณ์นอกภาคการเกษตร ได้รับความจัดสรรงบประมาณ ๑๗,๙๕๐ บาท เบิกจ่ายไป ๑๗,๙๕๐ บาท คิดเป็น ๑๐๐% ประกอบด้วยกิจกรรมยกระดับการควบคุมภายใน มีกิจกรรมย่อย ๒ กิจกรรม ๑) ประชุมคณะทำงานขับเคลื่อนการควบคุมภายในสหกรณ์ เป้าหมาย ๙ แห่ง/๒ ครั้ง ดำเนินการไปแล้ว ๙ แห่ง/๑ ครั้ง

๒) จัดประชุมเชิงปฏิบัติการเพื่อจัดทำแผนและขับเคลื่อนการยกระดับควบคุมภายใน เป้าหมาย ๙ แห่ง/๒ ครั้ง ดำเนินการไปแล้ว ๙ แห่ง/๑ ครั้ง

๓) กิจกรรมยกระดับประสิทธิภาพของการบริหารงานสหกรณ์นอกภาคการเกษตร ประกอบด้วย ได้รับความจัดสรรงบประมาณ ๑๘,๖๐๐ บาท เบิกจ่ายไป ๑๔,๘๐๐ บาท คิดเป็น ๗๙.๕๖% ประกอบด้วย ๒ กิจกรรม ดังนี้ ๑) ส่งเสริมจริยธรรมและธรรมาภิบาลในสหกรณ์ มีกิจกรรมย่อยคือจัดประชุมจัดทำแผน และขับเคลื่อนมาตรฐานจริยธรรมและธรรมาภิบาลในการดำเนินงานของสหกรณ์สู่การปฏิบัติในเชิงประจักษ์ เป้าหมาย ๙ แห่ง/๒ ครั้ง ดำเนินการไปแล้ว ๙ แห่ง/๑ ครั้ง ๒) ปรับปรุงกิจการสหกรณ์และกลุ่มเกษตรกรที่ประสบปัญหาการดำเนินงานสู่สหกรณ์และกลุ่มเกษตรกรเข้มแข็ง มีกิจกรรม

ย่อยคือจัดประชุมเชิงปฏิบัติการจัดทำ/ทบทวนแผนปรับปรุงการดำเนินงานของสหกรณ์ เป้าหมาย ๒ แห่ง/๒ ครั้ง ดำเนินการไปแล้ว ๒ แห่ง/๒ ครั้ง

โครงการส่งเสริมและพัฒนาวิสาหกิจชุมชน ประกอบด้วย ๓ กิจกรรมหลัก ดังนี้

๑. พัฒนาศักยภาพวิสาหกิจชุมชน ประกอบด้วยกิจกรรมย่อย ๓ กิจกรรม ดังนี้

๑) กิจกรรมพัฒนาศักยภาพวิสาหกิจชุมชนระดับปานกลางเป็นระดับดี จำนวน ๓๐ กลุ่ม ได้รับความจัดสรรงบประมาณ ๘๒,๕๐๐ บาท เบิกจ่ายไป ๘๒,๕๐๐ บาท คิดเป็น ๑๐๐% ๒) กิจกรรมพัฒนาศักยภาพวิสาหกิจชุมชนระดับปานกลางต้องปรับปรุง จำนวน ๕ กลุ่ม ได้รับความจัดสรรงบประมาณ ๑๓,๗๕๐ บาท เบิกจ่ายไป ๑๓,๗๕๐ บาท คิดเป็น ๑๐๐% ๓) ประกวดวิสาหกิจชุมชนดีเด่นระดับจังหวัด จำนวน ๑ กลุ่ม ได้รับความจัดสรรงบประมาณ ๑๔,๐๐๐ บาท เบิกจ่ายไป ๑๔,๐๐๐ บาทคิดเป็น ๑๐๐%

๒. สนับสนุนการดำเนินงานตามพระราชบัญญัติส่งเสริมวิสาหกิจชุมชน พ.ศ. ๒๕๔๘ ประกอบด้วยกิจกรรมย่อย ๔ กิจกรรม ดังนี้ ๑) ประชุมคณะกรรมการส่งเสริมวิสาหกิจชุมชนจังหวัด จำนวน ๒ ครั้ง งบประมาณ ๓๗,๑๕๐ บาท เบิกจ่ายไป ๑๘,๕๗๕ บาท คิดเป็น ๕๐% ๒) ประชุมคณะกรรมการส่งเสริมวิสาหกิจชุมชนจังหวัด จำนวน ๒ ครั้ง งบประมาณ ๑๙,๐๕๐ บาท เบิกจ่ายไป ๙,๕๒๕ บาท คิดเป็น ๕๐% ๓) ประชุมคณะอนุกรรมการส่งเสริมวิสาหกิจชุมชนอำเภอ ๒๐ อำเภอ ๆ ละ ๒ ครั้ง งบประมาณ ๗๖,๐๐๐ บาท เบิกจ่ายไป ๗๖,๐๐๐ บาท คิดเป็น ๑๐๐% ๔) สนับสนุนการดำเนินงานของนายทะเบียนวิสาหกิจชุมชน จำนวน ๒๐ อำเภอ งบประมาณ ๕๐,๐๐๐ บาท เบิกจ่ายไป ๕๐,๐๐๐ บาท คิดเป็น ๑๐๐%

๓. กิจกรรมส่งเสริมการสร้างมูลค่าเพิ่มผลิตภัณฑ์วิสาหกิจชุมชนพัฒนาทักษะวิสาหกิจชุมชนด้านการบริหารจัดการเพื่อสร้างมูลค่าเพิ่มผลิตภัณฑ์วิสาหกิจชุมชน จำนวน ๑ แห่ง งบประมาณ ๔๕,๔๐๐ บาท เบิกจ่ายไป ๔๕,๔๐๐ บาท คิดเป็น ๑๐๐%

โครงการสร้างความเข้มแข็งกลุ่มการผลิตด้านประมง ประกอบด้วยกิจกรรมสร้างความเข้มแข็งองค์กรชุมชนประมงท้องถิ่น ดำเนินการโอนเงินงบบุคลากรให้กับองค์กรชุมชนเป้าหมาย พร้อมทั้งลงพื้นที่ติดตามการดำเนินงานขององค์กรชุมชน จำนวน ๓ กลุ่ม ดังนี้ ๑) กลุ่มเครือข่ายเฝ้าระวังการประมงบ้านท่าสำราญ งบประมาณ ๓๐๐,๐๐๐ บาท เบิกจ่าย ๓๐๐,๐๐๐ บาท คิดเป็น ๑๐๐% ๒) กลุ่มประมงหนองลุมพุก งบประมาณ ๑๐๐,๐๐๐ บาท ยังไม่มีการเบิกจ่ายงบประมาณ ๓) องค์กรชุมชนประมงท้องถิ่นนาคาประมงรวมใจ งบประมาณ ๑๐๐,๐๐๐ บาท ยังไม่มีการเบิกจ่ายงบประมาณ

โครงการส่งเสริมและพัฒนาเกษตรกรและองค์กรเกษตรกร แบ่งได้เป็น ๓ กลุ่ม ดังนี้

๑. กลุ่มส่งเสริมอาชีพการเกษตร ประกอบด้วย ๒ กิจกรรม ดังนี้ ๑) พัฒนาศักยภาพกลุ่มแม่บ้านเกษตรกรสู่ Smart Group จำนวน ๑๕ ราย ๑ กลุ่ม งบประมาณ ๑๓,๐๐๐ บาท เบิกจ่ายไป ๑๓,๐๐๐ บาท คิดเป็น ๑๐๐% ๒) พัฒนาศักยภาพกลุ่มส่งเสริมอาชีพการเกษตรสู่ผู้ประกอบการด้านการเกษตร จำนวน ๑๕ ราย ๑ กลุ่ม งบประมาณ ๑๖,๐๐๐ บาท เบิกจ่ายไป ๑๖,๐๐๐ บาท คิดเป็น ๑๐๐%

๒. พัฒนาศักยภาพกลุ่มแม่บ้านเกษตรกรสู่ผู้ประกอบการด้านการเกษตร ประกอบด้วย ๓ กิจกรรม ดังนี้ ๑) พัฒนาศักยภาพกลุ่มแม่บ้านเกษตรกรสู่ Smart Group จำนวน ๓๐ ราย งบประมาณ ๑๓,๓๐๐๐ บาท คิดเป็น ๑๐๐% ๒) พัฒนาศักยภาพกลุ่มแม่บ้านเกษตรกรสู่ผู้ประกอบการด้านการเกษตร จำนวน ๓๐ ราย งบประมาณ ๑๖,๐๐๐ บาท คิดเป็น ๓๗.๕%

๓. เสริมสร้างและพัฒนาศักยภาพกลุ่มผู้เกษตรกร จำนวน ๓๐ ราย งบประมาณ ๑๖,๐๐ บาท คิดเป็น ๘๕.๗๑%

โครงการส่งเสริมเกษตรแบบแปลงใหญ่

๑. โครงการส่งเสริมเกษตรแบบแปลงใหญ่ ประกอบด้วย กิจกรรมส่งเสริมการเกษตรแบบแปลงใหญ่ในเขตปฏิรูปที่ดิน เป้าหมาย ๑ แปลง ๓๐ ราย ๑๕ ไร่ ดำเนินการที่ตำบลน้ำโสม อำเภอ น้ำโสม จังหวัดอุดรธานี แปลงปีที่ ๒ งบประมาณ ๒๙๐,๙๐๐ บาท เบิกจ่ายไป ๑๖๕,๙๖๕.๘๓ บาท คิดเป็น ๕๗.๐๕%

๒. ระบบส่งเสริมเกษตรแบบแปลงใหญ่ ปี ๒๕๕๙ - ๒๕๖๘ มีทั้งหมด ๑๐๒ แปลง เกษตรกร ๖,๘๖๔ ราย พื้นที่ ๘๒,๔๓๘ ไร่ ปี ๒๕๖๘ มีจำนวน ๑๑ แปลง (ศูนย์เมล็ดพันธุ์ข้าวอุดรธานี) โครงการระบบส่งเสริมเกษตรแบบแปลงใหญ่ ปี ๒๕๖๘ ประกอบด้วยกิจกรรมย่อย ๕ กิจกรรม ดังนี้

๑. จัดประชุมของหน่วยงานภาครัฐร่วมกับผู้นำกลุ่มมาแปลงใหญ่ระดับจังหวัด ๑ ครั้ง ดำเนินการไปแล้ว ๑ ครั้ง ดำเนินการแล้วเมื่อวันที่ ๒๕ ธันวาคม ๒๕๖๗ งบประมาณ ๘,๐๐๐ บาท เบิกจ่ายไป ๘,๐๐๐ บาท คิดเป็น ๑๐๐%

๒. จัดประชุมเวทีชุมชนเพื่อวิเคราะห์จัดทำแผนรายแปลง/จัดทำแผนธุรกิจ/ปรับปรุงข้อมูลพื้นฐานแปลงใหญ่ ๒๕ แปลง ดำเนินการไปแล้ว ๒๕ แปลง เมื่อวันที่ ๑๒-๑๘ พฤศจิกายน ๒๕๖๗ งบประมาณ ๑๕๐,๐๐๐ บาท เบิกจ่ายไป ๑๕๐,๐๐๐ บาท คิดเป็น ๑๐๐%

๓. จัดประชุมแลกเปลี่ยนความรู้ด้านการตลาด การแปรรูปเพื่อมุ่งผลิตภัณฑ์ที่มีมูลค่าสูง จำนวน ๑ ครั้ง ดำเนินการไปแล้ว ๑ ครั้ง เมื่อวันที่ ๒๐ มีนาคม ๒๕๖๘ งบประมาณ ๖,๐๐๐ บาท เบิกจ่ายไป ๖,๐๐๐ บาท คิดเป็น ๑๐๐%

๔. จัดเวทีเรียนรู้ตามกระบวนการโรงเรียนเกษตรกรด้านการผลิตข้าวตามมาตรฐาน GAP ด้าน ICS จำนวน ๔๐๗ ราย ดำเนินการไปแล้ว ๔๐๗ ราย เมื่อวันที่ ๑๙-๒๔ พฤษภาคม ๒๕๖๘ งบประมาณ ๘๑,๔๐๐ บาท เบิกจ่ายไป ๘๑,๔๐๐ บาท คิดเป็น ๑๐๐%

๕. ถ่ายทอดความรู้โดยจัดทำแปลงเรียนรู้แปลงสาธิต หรือนำเกษตรกรศึกษาดูงาน จำนวน ๑ แปลง ดำเนินการแล้ว ๑ แปลง งบประมาณ ๑๕,๐๐๐ บาท เบิกจ่ายไป ๑๕,๐๐๐ บาท คิดเป็น ๑๐๐%

๖. จัดการทรัพยากรทางการเกษตร

- ทำการเกษตรที่ใส่ใจสิ่งแวดล้อมด้วย BCG / CARBON CCREDIT / EUDR/CBAM

๑. โครงการส่งเสริมเกษตรที่เป็นมิตรกับสิ่งแวดล้อม มีกิจกรรมที่ดำเนินการ ดังนี้

. โครงการส่งเสริมเกษตรที่เป็นมิตรกับสิ่งแวดล้อม มีกิจกรรมที่ดำเนินการ ดังนี้

๑. จัดกิจกรรมเวทีรณรงค์สร้างการรับรู้และการเรียนรู้การเกษตรที่เป็นมิตรกับสิ่งแวดล้อม (Green Day) จำนวน ๒๐๐ ราย ดำเนินการไปแล้วทั้ง ๒๐๐ ราย งบประมาณ ๘๔,๐๐๐ บาท เบิกจ่ายไป ๘๔,๐๐๐ บาท คิดเป็น ๑๐๐%

๒. คำว่าวัสดุเกษตรสนับสนุนการสร้างการรับรู้เกษตรที่เป็นมิตรกับสิ่งแวดล้อม (Green Day) งบประมาณ ๒๐,๐๐๐ บาท เบิกจ่ายไป ๒๐,๐๐๐ บาท คิดเป็น ๑๐๐%

๓. จัดทำแปลงเรียนรู้การบริหารจัดการพื้นที่การเกษตรที่เป็นมิตรกับสิ่งแวดล้อมปลูกพืชใช้น้ำน้อย ได้รับการจัดสรรงบประมาณ ๕๐,๐๐๐ บาท ผลการเบิกจ่าย ๔๐,๐๐๐ บาท คิดเป็นร้อยละ ๘๐ เป้าหมายดำเนินการ ๕๐ ราย ใน ๓ อำเภอ ๕ ไร่ ผลการดำเนินงานจัดซื้อปัจจัยการผลิตมอบให้เกษตรกรผู้ปรับเปลี่ยนจากการปลูกข้าวนาปรัง มาปลูกพืชใช้น้ำน้อยที่มีมูลค่าสูงกว่าข้าว เช่น แตงโม ถั่วลิสง ถั่วเหลือง จำนวน ๔๐ ราย

๗. รับมือภัยธรรมชาติ

- วางแผนและมีมาตรการเชิงรุก เพื่อรับมือตั้งแต่การป้องกันแก้ไข และฟื้นฟู ภัยแล้งหรือภัยพิบัติทางธรรมชาติทุกชนิด

๑. โครงการป้องกันและบรรเทาภัยจากน้ำ มีกิจกรรมที่ดำเนินการรายละเอียดดังนี้

๑.๑ พนังกันน้ำลำน้ำห้วยหลวง บ้านนาทาม ตำบลหมู่ม อำเภอเมืองอุดรธานี จังหวัดอุดรธานี เพื่อแก้ปัญหาน้ำกัดเซาะตลิ่งลำห้วยหลวง บ้านนาทาม ป้องกันน้ำท่วมผลผลิตเกษตรกร ได้รับการจัดสรรงบประมาณ ๙,๘๐๐,๐๐๐ บาท ผลการเบิกจ่าย ๙,๗๙๗,๑๓๑.๖๕ บาท คิดเป็น ๙๙.๙๗% ป้องกันความเสียหายจากน้ำ จำนวน ๓ ตำบลได้แก่ ตำบลหมู่ม ตำบลนาแก้ว ตำบลกุดสระ

๑.๒ พนังกันน้ำลำน้ำห้วยหลวง บ้านสูงแคน ตำบลหมู่ม อำเภอเมืองอุดรธานี จังหวัดอุดรธานี เพื่อแก้ปัญหาน้ำกัดเซาะตลิ่งลำห้วยหลวง บ้านสูงแคน ป้องกันน้ำท่วมผลผลิตเกษตรกร ได้รับการจัดสรรงบประมาณ ๙,๙๐๐,๐๐๐ บาท ผลการเบิกจ่าย ๙,๘๔๗,๕๙๖ บาท คิดเป็น ๙๙.๔๗% ป้องกันความเสียหายจากน้ำ จำนวน ๓ ตำบลได้แก่ ตำบลหมู่ม ตำบลนาแก้ว ตำบลกุดสระ

๑.๓ พนังกันน้ำลำน้ำห้วยหลวง บ้านดงเจริญ ตำบลหมู่ม อำเภอเมืองอุดรธานี จังหวัดอุดรธานี เพื่อแก้ปัญหาน้ำกัดเซาะตลิ่งลำห้วยหลวง บ้านดงเจริญ ป้องกันน้ำท่วมผลผลิตเกษตรกร ได้รับการจัดสรรงบประมาณ ๙,๖๐๐,๐๐๐ บาท เบิกจ่ายไป ๙,๕๙๗,๕๒๒.๔๐ บาท คิดเป็น ๙๙.๙๗% บาท ป้องกันความเสียหายจากน้ำ จำนวน ๓ ตำบลได้แก่ ตำบลหมู่ม ตำบลนาแก้ว ตำบลกุดสระ

- ปราบปรามการลักลอบนำเข้าสินค้าเกษตรผิดกฎหมาย

๑. โครงการการป้องกันและปราบปรามการลักลอบนำเข้า/ส่งออกสินค้าปศุสัตว์ผิดกฎหมาย ดำเนินกิจกรรมการเข้าตรวจสอบห้องเย็นและสถานที่จำหน่ายอาหาร (food Service) จำนวน ๓๙ แห่ง ดำเนินการไปแล้ว ๓๘ แห่ง ดังนี้

- เดือนพฤศจิกายน ๒๕๖๗ เข้าตรวจทั้งหมดจำนวน ๙ แห่ง
- เดือนธันวาคม ๒๕๖๗ เข้าตรวจทั้งหมดจำนวน ๑๙ แห่ง
- เดือนมกราคม ๒๕๖๘ เข้าตรวจทั้งหมดจำนวน ๑ แห่ง
- เดือนกุมภาพันธ์ ๒๕๖๘ เข้าตรวจทั้งหมดจำนวน ๕ แห่ง

ผลการดำเนินงาน : ในจังหวัดอุดรธานีไม่พบการลักลอบนำเข้าสินค้าเกษตรเถื่อนด้านปศุสัตว์เข้ามาจำหน่ายในพื้นที่

๘. อำนวยความสะดวกด้านการเกษตร

โครงการประกันภัยพืชผลการเกษตร ประกอบด้วยกิจกรรมการประกันภัยข้าวนาปี ปีการผลิต ๒๕๖๘ มีผลการดำเนินงานดังนี้

๑. เมื่อวันที่ ๘ เมษายน ๒๕๖๘ ข้อเสนอโครงการประกันข้าวนาปี ปีการผลิต ๒๕๖๘ ได้ผ่านการพิจารณาจากคณะกรรมการขับเคลื่อนการประกันภัยการเกษตร

๒. เมื่อวันที่ ๒๖ มิถุนายน ๒๕๖๘ ที่ประชุมคณะกรรมการนโยบายและบริหารจัดการข้าวแห่งชาติ (นบข.) ได้มีมติเห็นชอบในหลักการโครงการประกันข้าวนาปี ปี ๒๕๖๘ เรียบร้อยแล้ว

๓. เมื่อวันที่ ๓๐ มิถุนายน ๒๕๖๘ ธนาคารเพื่อการเกษตรและสหกรณ์การเกษตร (ธ.ก.ส.) มีการประชุมคณะกรรมการฝ่ายจัดการของธนาคาร ที่ประชุมมีมติเห็นชอบอุดหนุนค่าเบี้ยประกันสำหรับลูกค้าสินค้าเชื้อฯ หลังจากนั้นจะนำเสนอต่อคณะกรรมการกั่นกรอง และคณะกรรมการ ธ.ก.ส. (บอร์ด) เพื่อให้ความเห็นชอบก่อนนำเข้าสู่การพิจารณาของคณะรัฐมนตรีต่อไป

๔.๒ ปีงบประมาณ ๒๕๖๗ กระทรวงเกษตรและสหกรณ์ขับเคลื่อนงานนโยบายของรัฐมนตรีว่าการกระทรวงเกษตรและสหกรณ์ ๙ นโยบายหลัก ๘ ข้อสั่งการ ประกอบด้วย นโยบายสำคัญ ๙ นโยบาย ประกอบด้วย

๙ นโยบายหลัก ดังนี้

๑) ศูนย์บริการประชาชนภาคการเกษตร ของกระทรวงเกษตรและสหกรณ์
- จัดตั้งศูนย์บริการเกษตรกรพืชรูราช โดยเป็นศูนย์บริการร่วม เพื่ออำนวยความสะดวกแก่ประชาชนและพี่น้องเกษตรกรให้สามารถติดต่อสอบถาม ขอทราบข้อมูล และรับเรื่องร้องเรียน คลายทุกข์ให้แก่พี่น้องเกษตรกร

๒) ขับเคลื่อนภารกิจ ยกระดับ MR. สินค้าเกษตร
- บริหารจัดการสินค้าเกษตรที่สำคัญและมีมูลค่าทางเศรษฐกิจ ติดตาม วิเคราะห์ ประเมินสถานการณ์สินค้าทั้งด้านการผลิตและการตลาด และการแก้ไขปัญหาสินค้าเกษตรเบ็ดเสร็จครบวงจรตลอดห่วงโซ่อุปทาน ตั้งแต่ต้นทางถึงปลายทางให้เป็นไปอย่างรวดเร็วและทันต่อสถานการณ์

๓) วางแผนและติดตามการป้องกันแก้ไขปัญหาภัยพิบัติด้านการเกษตร
- เตรียมปรับสถานการณ์ภัยพิบัติด้านการเกษตร แผนการปลูกพืชฤดูแล้ง รวมทั้งแผนอื่นๆ ที่สนับสนุนให้การบริหารจัดการภัยพิบัติด้านการเกษตรเป็นไปอย่างมีประสิทธิภาพ ตลอดจนการช่วยเหลือผู้ประสบภัยพิบัติด้านการเกษตร

๔) การบริหารจัดการแก้ไขปัญหาการนำเข้าและส่งออกสินค้าเกษตรที่ผิดกฎหมาย
- แก้ไข ป้องกันและปราบปรามการลักลอบนำเข้าและส่งออกสินค้าเกษตรที่ผิดกฎหมายทั้งสินค้าปศุสัตว์ ประมง และพืช ตลอดจนการช่วยเหลือเกษตรกรที่ได้รับผลกระทบ

๕) ขับเคลื่อนการเกษตรระดับหมู่บ้านสู่การผลิตสินค้าเกษตรมูลค่าสูง
- ส่งเสริมการเพิ่มมูลค่าสินค้าเกษตรสร้าง ๑ ท้องถิ่น ๑ สินค้าเกษตรมูลค่าสูง ปรับเปลี่ยนไปสู่การปลูกพืชที่มีมูลค่าทางเศรษฐกิจสูงขึ้น

๖) ส่งเสริมเกษตรกรและสถาบันเกษตรกรเป็นผู้ให้บริการทางการเกษตรครบวงจร
- มีบทบาทในการช่วยเหลือตนเองและช่วยเหลือสมาชิกในการทำการเกษตรอย่างมีประสิทธิภาพ ตั้งแต่การผลิต การรวบรวม การแปรรูปและการตลาด

๗) การจัดการทรัพยากรทางการเกษตรทำการเกษตรที่ใส่ใจสิ่งแวดล้อม (Go Green) ด้วย BCG และ Carbon Credit

- การทำการเกษตรที่เป็นมิตรต่อสิ่งแวดล้อม การใส่ปุ๋ยที่เหมาะสม การกำจัดแมลงศัตรูพืชที่ถูกต้อง การลดปริมาณปุ๋ยเคมีและยาฆ่าแมลง มีการผลิตสินค้าเกษตรที่ปลอดภัย

- ๘) สร้างระบบประกันภัย เกษตรกรไทย สุขใจถ้วนหน้า
- พัฒนาระบบการประกันภัยภาคการเกษตร บริหารจัดการความเสี่ยงเพื่อช่วยให้เกษตรกรมีรายได้ที่แน่นอน
- ๙) บริการทางการเกษตรที่ใช่ เลือกใช้ให้เหมาะสม
- สนับสนุนให้บริการเครื่องมือทางการเกษตรที่ให้แก่เกษตรกรสามารถเช่า/ยืม เครื่องมือเครื่องจักรกลด้านการเกษตรที่เหมาะสม

ข้อสั่งการสำคัญ ๘ ข้อ ดังนี้

- ๑) ยกกระดับเอกสารสิทธิ์ที่ดินที่อยู่ในกำกับของหน่วยงานในสังกัดกระทรวงเกษตรและสหกรณ์ (เปลี่ยน ส.ป.ก. เป็นโฉนด)
- เป็นโฉนดที่ดิน ให้สามารถนำไปต่อยอดให้เข้าถึงแหล่งเงินทุน พร้อมนำมาพัฒนาที่ดิน พัฒนาคุณภาพชีวิตของเกษตรกร
- ๒) การสร้างอาชีพ สร้างรายได้เกษตรกรที่ได้รับการพักชำระหนี้
- ให้ความช่วยเหลือแก่เกษตรกรภายหลังการพักชำระหนี้ สามารถฟื้นฟูและพัฒนาอาชีพอย่างมีประสิทธิภาพ และเกิดประโยชน์ต่อเกษตรกรและโดยส่วนรวม
- ๓) งานมหกรรมพืชสวนโลก จังหวัดอุดรธานี พ.ศ. ๒๕๖๙
- ภายใต้แนวคิด “ความหลากหลายแห่งสรรพชีวิต สายสัมพันธ์ แห่งผู้คน สายน้ำ และพืชพรรณ สู่การดำรงชีวิตที่ยั่งยืน) ”
- ๔) โครงการอันเนื่องมาจากพระราชดำริ กระทรวงเกษตรและสหกรณ์
- สืบสาน ต่อยอด และขยายผลโครงการอันเนื่องมาจากพระราชดำริ
- ๕) การแก้ไขปัญหาการทำประมง
- ฟื้นฟูการประมงทะเลเพื่อความยั่งยืน โดยการมีส่วนร่วมของทุกภาคส่วน และพันธมิตรระหว่างประเทศ แก้ไขกฎหมาย และความเดือดร้อนที่ส่งผลกระทบต่อผู้ประกอบการอาชีพการทำประมง
- ๖) การพัฒนาพันธุ์พืชและพันธุ์สัตว์
- วิจัย พัฒนาพันธุ์ เพื่อเพิ่มผลผลิต และเพิ่มมูลค่าผลตอบแทนให้สูงขึ้น
- ๗) การส่งเสริมการค้าสินค้าเกษตรระหว่างประเทศ
- ส่งเสริมการค้าสินค้าเกษตรระหว่างประเทศให้มีประสิทธิภาพ เพิ่มปริมาณและมูลค่าการส่งออก แก้ไขปัญหาจากข้อจำกัดหรือข้อพิพาททางการค้าสินค้าเกษตรระหว่างประเทศ
- ๘) การลงพื้นที่ตรวจราชการของรัฐมนตรีว่าการกระทรวงเกษตรและสหกรณ์ และรัฐมนตรีช่วยว่าการกระทรวงเกษตรและสหกรณ์

จังหวัดอุดรธานี ได้ขับเคลื่อนนโยบายที่สำคัญของกระทรวงเกษตรและสหกรณ์ ๙ นโยบายหลัก ๘ ข้อสั่งการ ดังนี้

๑) นโยบาย : ศูนย์บริการประชาชนภาคการเกษตร ของกระทรวงเกษตรและสหกรณ์

จังหวัดอุดรธานี จัดตั้งศูนย์บริการพิรุณราช กระทรวงเกษตรและสหกรณ์ ระดับจังหวัด ตั้งอยู่ที่สำนักงานเกษตรและสหกรณ์จังหวัดอุดรธานี ศาลากลางจังหวัดอุดรธานี ชั้น ๖ อาคาร ๒ และระดับอำเภอ ตั้งอยู่

ที่ สำนักงานเกษตรอำเภอทุกอำเภอเพื่อเป็นศูนย์กลางให้บริการแก่เกษตรกรในการขอรับบริการ / ร้องเรียน/ร้องทุกข์ ที่เกี่ยวข้องด้านการเกษตร ขณะนี้ จังหวัดอุดรธานีมีผู้มาใช้บริการศูนย์บริการพิรุณราช จำนวน ๔๘๓ ราย ดำเนินการให้ความช่วยเหลือแล้ว จำนวน ๔๘๓ ราย อยู่ระหว่างดำเนินการ ๐ ราย แยกตามประเภทการให้บริการ ดังนี้ ด้านสนับสนุนที่ดินทำกิน ๒๓๐ ราย ด้านพืช ๘๗ ราย ด้านปศุสัตว์ ๑ ราย ด้านประมง ๑ ราย ด้านหนี้สิน ๑๔๘ ราย ด้านอื่นๆ ๕ ราย

๒) นโยบาย : ขับเคลื่อนภารกิจ ยกระดับ MR. สินค้าเกษตร

- อยู่ระหว่างแต่งตั้งคณะทำงานขับเคลื่อน MR. สินค้าเกษตร แต่ละด้าน

๓) นโยบาย : วางแผนและติดตามการป้องกันแก้ไขปัญหาภัยพิบัติด้านการเกษตร แผนการจัดสรรน้ำฤดูฝน ปี ๒๕๖๘

ตารางที่ ๑๔ วางแผนและติดตามการป้องกันแก้ไขปัญหาภัยพิบัติด้านการเกษตร แผนการจัดสรรน้ำฤดูฝน ปี ๒๕๖๘

โครงการ	อุปโภค-บริโภค	รักษาระบบนิเวศน์และอื่นๆ	เกษตร	อุตสาหกรรม	รวม
โครงการชลประทานอุดรธานี	๔.๔๗๖	๒๐๐.๒๒	๑๖.๕๖	-	๒๒๑.๒๕
โครงการส่งน้ำและบำรุงรักษาห้วยหลวง	๑๙.๖๘๘	๒๗.๐๕๔	๒๓.๘๐๕	๑.๖๕๖	๗๒.๒๐
โครงการส่งน้ำและบำรุงรักษากุมภวาปี	๑๓.๘๕	๒๓๘.๑๑	๑๔.๑๕	๐.๗๒	๒๖๖.๘๓
รวม	๓๘.๐๑	๔๖๕.๓๘	๕๔.๕๑	๒.๓๘	๕๖๐.๒๙

ที่มา : กลุ่มยุทธศาสตร์พัฒนาการเกษตร สำนักงานเกษตรและสหกรณ์จังหวัดอุดรธานี (๒๕๖๘)

โครงการก่อสร้างแหล่งน้ำในไร่นานอกเขตชลประทาน ของจังหวัดอุดรธานี ปี ๒๕๖๘ มีเป้าหมายดำเนินการ ๑,๙๗๑ บ่อ งบประมาณ ๓๙,๘๐๕,๐๐๐ บาท บ่อจิว ในปี ๒๕๔๘ - ๒๕๖๗ จำนวน ๓๗,๖๐๖ บ่อ ปริมาณน้ำ ๔๗.๓๘ ล้านลูกบาศก์เมตร (ปริมาณน้ำคงเหลือร้อยละ ๔๐-๕๐)

ผลการดำเนินงานเป็นไปตามกรอบระยะเวลากระบวนการจัดซื้อจัดจ้าง การควบคุมงาน การตรวจรับ และการเบิกจ่าย ขณะนี้อยู่ระหว่างการทำสัญญาก่อสร้าง ๑,๙๗๑ บ่อ ๒๐ อำเภอ ๑๑๒ สัญญา

๔. นโยบาย : การบริหารจัดการแก้ไขปัญหาการนำเข้าและส่งออกสินค้าเกษตรที่ผิดกฎหมาย

๕. นโยบาย : ขับเคลื่อนการเกษตรระดับหมู่บ้านสู่การผลิตสินค้าเกษตรมูลค่าสูง

ปีงบประมาณ ๒๕๖๗ จังหวัดอุดรธานี คัดเลือกพื้นที่นำร่องการดำเนินงานโครงการ ๑ ท้องถิ่น ๑ สินค้าเกษตรมูลค่าสูง คือ มะม่วงน้ำดอกไม้ กลุ่มแปลงใหญ่ผู้ปลูกมะม่วงเพื่อส่งออก ตำบลอุ้มผาง อำเภอหนองวัวซอ จังหวัดอุดรธานี มีสมาชิก ๓๓ ราย พื้นที่ ๓๑๔ ไร่ ผลผลิตกว่า ๓๐๐ ตัน/ปี สมาชิกได้รับการรับรองมาตรฐาน GAP จำนวน ๒๑ ราย สมาชิก ๙ ราย อยู่ระหว่างขอรับรองมาตรฐาน GAP (เนื่องจากเป็นพื้นที่ ส.ป.ก.) ปริมาณผลผลิตมะม่วงน้ำดอกไม้สด ๓๐๐ ตัน/ปี มูลค่า ๒๐ ล้านบาท โดยมีวิธีการดำเนินการของกลุ่ม คือ การรวมกลุ่มแบบวิสาหกิจชุมชน ขับเคลื่อนกลุ่มด้วยการทำเกษตรแบบแปลงใหญ่ ดำเนินการตามนโยบายตลาดนำ นวัตกรรมเสริม เพิ่มรายได้

๖. นโยบาย : ส่งเสริมเกษตรกรและสถาบันเกษตรกรเป็นผู้ให้บริการทางการเกษตรครบวงจร

โครงการส่งเสริมการใช้เครื่องจักรกลทางการเกษตร มีวัตถุประสงค์ เพื่อสร้างช่างเกษตรท้องถิ่นประจำชุมชน ให้สามารถซ่อมแซมบำรุงรักษาเครื่องจักรกลทางการเกษตร ให้ค่าปรึกษาแก่เกษตรกรข้างเคียงได้ และเพื่อช่วยลดต้นทุนค่าใช้จ่ายในการซ่อม บำรุงรักษาเครื่องจักรกลการเกษตร กิจกรรมที่ดำเนินการ ได้แก่ ฝึกอบรมสร้างช่างเกษตรกรท้องถิ่นประจำแปลงใหญ่ หลักสูตรพื้นฐานและหลักสูตรเน้นหนัก ดำเนินการในพื้นที่ อำเภอลำปางหลวง และอำเภอกงหรา

๗. นโยบาย : การจัดการทรัพยากรทางการเกษตรทำการเกษตรที่ใส่ใจสิ่งแวดล้อม (Go Green) ด้วย BCG และ Carbon Credit

๗.๑ โครงการส่งเสริมการหยุดเผาในพื้นที่การเกษตร ดำเนินการสร้างการรับรู้ให้แก่เจ้าหน้าที่ระดับจังหวัดและระดับอำเภอ ในการจัดเวทีแลกเปลี่ยนเรียนรู้ระดับอำเภอตามระบบส่งเสริมการเกษตร จำนวน ๑๘๖ ราย สร้างการรับรู้ร่วมกับการจัดกิจกรรมงานวันถ่ายทอดเทคโนโลยีเพื่อเริ่มต้นฤดูกาลผลิตใหม่ (Field day) จำนวน ๕๖๐ ราย และประชาสัมพันธ์สร้างการรับรู้โดยสำนักงานเกษตรอำเภอ ๒๐ อำเภอ จำนวน ๒๕๗ ครั้ง ใน ๖๓๙ หมู่บ้าน รวมทั้งสิ้น ๔,๒๐๕ ราย

๗.๒ โครงการสร้างมูลค่าเพิ่มจากวัสดุเหลือใช้ทางการเกษตร ดำเนินการถ่ายทอดองค์ความรู้ การสร้างมูลค่าเพิ่มจากวัสดุเหลือใช้ทางการเกษตรและฝึกอบรมเกษตรกร ในการวิเคราะห์ชุมชน/ ถ่ายทอดความรู้/ การสร้างมูลค่าเพิ่มจากวัสดุเหลือใช้ทางการเกษตร ในพื้นที่ ๕ อำเภอ ได้แก่ อำเภอบ้านฝาง อำเภอเพ็ญ อำเภอศรีธาตุ อำเภอโนนสะอาด และอำเภอน้ำขุ่น จำนวน ๑๐๐ ราย

๘. นโยบาย : สร้างระบบประกันภัย เกษตรกรไทย สุขใจถ้วนหน้า

๙. นโยบาย : บริการทางการเกษตรที่ใช่ เลือกใช้ให้เหมาะสม

ตารางที่ ๑๕ บริการทางการเกษตรที่ใช่เลือกใช้ให้เหมาะสม

หน่วยงานรับผิดชอบ	หัวข้อ/ประเด็น	การดำเนินงาน	หมายเหตุ
สำนักงานที่ดินจังหวัดอุดรธานี	๑) ขออนุญาตใช้ประโยชน์ในที่ดินของรัฐ ตามมาตรา ๙ แห่งประมวลกฎหมายที่ดิน	- ผู้ว่าราชการจังหวัดอุดรธานี ในฐานะพนักงานเจ้าหน้าที่ตามความใน มาตรา ๙ แห่งประมวลกฎหมายที่ดิน ได้พิจารณาอนุญาตให้เข้าใช้ประโยชน์ในที่ดินของรัฐ แปลง “ทุ่งหนองแดง” บางส่วน และบริเวณบ้านไก่เถื่อน ซึ่งเป็นพื้นที่จัดงานฯ มีกำหนดคราวละ ๕ ปี ตามมาตรา ๙ แห่งประมวลกฎหมายที่ดิน เมื่อวันที่ ๗ ธันวาคม ๒๕๖๖	**สำนักงานจังหวัดอุดรธานีติดต่อรับใบอนุญาตจากสำนักงานที่ดินจังหวัดอุดรธานี พร้อมรับทราบเงื่อนไขการใช้ประโยชน์
หน่วยงานรับผิดชอบ	หัวข้อ/ประเด็น	การดำเนินงาน	หมายเหตุ
	๒) ขอลอนสภาพที่ดินสาธารณประโยชน์ ตามมาตรา ๘ วรรคสอง (๑) แห่งประมวลกฎหมายที่ดิน	- อยู่ระหว่างรอแบบโครงการและแผนผัง (Master Plan) มาประกอบการพิจารณา	ในที่ดินของรัฐ เรียบร้อยแล้ว
สำนักจัดการทรัพยากรป่าไม้ที่ ๖ (อุดรธานี)	ขออนุญาตเข้าทำประโยชน์ในเขตป่า ตามมาตรา ๕๔ แห่งพระราชบัญญัติป่าไม้พุทธศักราช	- กรมป่าไม้ แจ้งอนุญาตให้จังหวัดอุดรธานี เข้าทำประโยชน์ในเขตป่า ตามมาตรา ๔ (๑) แห่งพระราชบัญญัติป่าไม้ พุทธศักราช ๒๕๔๔ เพื่อเป็นสถานที่ตั้งโครงการมหรหรรวมพิชสวนโลก ท้องที่ตำบลหมูมน	**อยู่ระหว่างอธิบดีกรมป่าไม้ตอบหนังสือกลับ

	๒๔๘๔ในที่สาธารณประโยชน์ แปลง "ทุ่งหนองแด" และที่ดิน สาธารณประโยชน์ "บ้านไก่อ่อน"	และท้องที่ตำบลกุดสระ ตามเรื่องราวที่ขอได้ มีกำหนด ระยะเวลา ๓๐ ปี โดยมอบหมายให้สำนักจัดการ ทรัพยากรป่าไม้ที่ ๖ (อุดรธานี) ออกใบอนุญาตตาม แบบ ป.๘๔-๔ ตามระเบียบ ซึ่งมีค่าธรรมเนียมเรียกเก็บ แบ่งเป็น ๒ ส่วน ๑. ค่าปลูกป่าทดแทน ไร่ละ ๑๑,๖๙๐ บาท ๒. ค่าบำรุงป่า ไร่ละ ๒๐๐ บาท - จังหวัดอุดรธานีอยู่ระหว่างการติดต่อขอรับใบอนุญาต และทำหนังสือถึงอธิบดีกรมป่าไม้ขอหารือการชำระค่า บำรุงป่าหรือปลูกสร้างสวนป่า	
แขวง บำรุงทางอุดรธานี	ขออนุญาตใช้พื้นที่ของการรถไฟ เพื่อใช้เป็นทางเข้า-ออกการจัดงาน มหกรรมพืชสวนโลกจังหวัด อุดรธานี พ.ศ. ๒๕๖๙	- จากการตรวจสอบแบบ Master Plan มีการ ออกแบบให้มีถนนตัดทางรถไฟ จำนวน ๒ จุด แขวง บำรุงทางรถไฟอุดรธานี อยู่ระหว่างทำการรวบรวม ข้อมูลรายละเอียดที่เกี่ยวข้องส่งให้ทางส่วนกลางของ การรถไฟพิจารณา ดำเนินการต่อไป - แขวงบำรุงทางเชิญหน่วยงานที่เกี่ยวข้องร่วมลงพื้นที่ ตรวจสอบพื้นที่ทำทางผ่านเข้าสู่งานมหกรรมพืชสวน โลกฯ อีกครั้งในวันที่ ๑ มีนาคม ๒๕๖๗	
แขวงทางหลวง อุดรธานี ที่ ๑	ขออนุญาตเชื่อมทางเข้า – ออก ทางหลวงแผ่นดิน ถนนมิตรภาพ (ทางหลวงแผ่นดินหมายเลข ๒) เพื่อใช้เป็นทางเข้า-ออก การจัดงานมหกรรมพืชสวนโลก จังหวัดอุดรธานี พ.ศ. ๒๕๖๙	- ขณะนี้แขวงทางหลวงอุดรธานีที่ ๑ ได้อนุญาตให้ ดำเนินการตามแบบก่อสร้างเรียบร้อยแล้ว และได้มี หนังสือแจ้งการอนุญาตและแบบก่อสร้างให้สำนักงาน จังหวัดอุดรธานีแล้วเมื่อวันที่ ๒๔ พฤษภาคม ๒๕๖๖	

ที่มา : กลุ่มยุทธศาสตร์พัฒนาการเกษตร สำนักงานเกษตรและสหกรณ์จังหวัดอุดรธานี (๒๕๖๗)

ข้อสั่งการที่ ๑ : ยกระดับเอกสารสิทธิ์ที่ดินที่อยู่ในกำกับของหน่วยงานในสังกัดกระทรวงเกษตร และสหกรณ์ (เปลี่ยน ส.ป.ก. เป็นโฉนด)

๑.๑ โครงการปรับปรุงหนังสืออนุญาตให้เข้าทำประโยชน์ในเขตปฏิรูปที่ดิน (ส.ป.ก. ๔-๐๑) เป็นโฉนดเพื่อการเกษตร ปีงบประมาณ พ.ศ. ๒๕๖๗ การบริหารจัดการที่ดินทำกินแก่เกษตรกร ประจำปีงบประมาณ พ.ศ. ๒๕๖๗ จังหวัดอุดรธานีมีที่ดินรัฐที่ประกาศเขต ๒.๕ ล้านไร่ โดยเป็นพื้นที่ที่สามารถดำเนินการปฏิรูปที่ดิน ๑.๗ ล้านไร่ ใน ๑๙ อำเภอ ๑๑๙ ตำบล ผลการจัดที่ดิน มีดังนี้ ๑) ที่ดินรัฐ ๑.๖๒ ล้านไร่ ๘๗,๕๑๘ ราย ๑๐๕,๘๗๕ แปลง ๒) ที่ดินเอกชน ๑๒,๓๑๐ ไร่ ๑,๑๓๒ ราย ๑,๑๔๑ แปลง และ ๓) ที่ดินชุมชน ๑๒,๕๘๒ ไร่ ๒๖,๓๘๘ ราย ๒๘,๓๘๙ แปลง

๑.๒ โครงการปรับปรุงหนังสืออนุญาตให้เข้าทำประโยชน์ในเขตปฏิรูปที่ดิน (ส.ป.ก.๔-๐๑) เป็นโฉนดเพื่อการเกษตร ปีงบประมาณ พ.ศ. ๒๕๖๗ ได้รับจัดสรรงบประมาณ (กองทุน การปฏิรูปที่ดินเพื่อเกษตรกร) จำนวน ๓๗๓,๑๔๐ บาท ผลการเบิกจ่าย ๘๓,๙๐๐ บาท คิดเป็นร้อยละ ๒๒.๔๘ มีแผนดำเนินการ ๑๗,๑๒๐ แปลง ดำเนินการแล้วเสร็จ ๘๔๗ แปลง คิดเป็นร้อยละ ๔.๙๔ โดยในส่วนที่เหลืออยู่ระหว่างดำเนินการจัดทำแบบพิมพ์ ซึ่งคาดว่าจะเริ่มดำเนินการได้ในเดือนพฤษภาคม ๒๕๖๗ ทั้งนี้ ในภาพรวมเกษตรกรได้รับการจัดที่ดิน จำนวน ๘๗๕,๕๑๘ ราย ๑๐๕,๘๗๕ แปลง ๑,๖๒๔,๗๘๕ ไร่ จากการตรวจสอบข้อมูลที่ดินแล้วมีจำนวน ๒,๘๔๙ แปลง ที่มีคุณสมบัติครบตามหลักเกณฑ์การออกโฉนดเพื่อการเกษตร ถือครองที่ดินมาแล้วไม่น้อยกว่า ๕ ปี และมีผลการรังวัดโดยระบบ RTK GNSS Network คิดเป็นร้อยละ ๓.๒๕

ข้อสั่งการที่ ๒ : การสร้างอาชีพ สร้างรายได้เกษตรกรที่ได้รับการพักชำระหนี้

๒.๑ ให้ความช่วยเหลือแก่เกษตรกรภายหลังการพักชำระหนี้ สามารถฟื้นฟูและพัฒนาอาชีพอย่างมีประสิทธิภาพ และเกิดประโยชน์ต่อเกษตรกรและโดยส่วนรวม

ข้อสั่งการที่ ๓ : งานมหกรรมพืชสวนโลก จังหวัดอุดรธานี พ.ศ. ๒๕๖๙ ประเด็นการขอใช้พื้นที่การจัดงานมหกรรมพืชสวนโลก จังหวัดอุดรธานี พ.ศ. ๒๕๖๙ มีผลการดำเนินงาน ดังนี้ ๑) ที่ดินสาธารณประโยชน์ แปลง “ทุ่งหนองแด” ตั้งอยู่ตำบลกุดสระ อำเภอเมืองอุดรธานี จังหวัดอุดรธานี บางส่วน เนื้อที่ ๑,๐๐๙ - ๐ - ๒๕ ไร่ ตามหลักฐานหนังสือสำคัญสำหรับที่หลวงเลขที่ อด. ๒๔๙๖ ตั้งอยู่ตำบลกุดสระ อำเภอเมืองอุดรธานี จังหวัดอุดรธานี และ ๒) ที่ดินสาธารณประโยชน์ บริเวณบ้านไก่เถื่อน ตั้งอยู่ตำบลหม่ม อำเภอเมืองอุดรธานี จังหวัดอุดรธานี จำนวนเนื้อที่ ๒๑ - ๐ - ๘๖.๔ ไร่ ตามหลักฐานหนังสือสำคัญสำหรับที่หลวงเลขที่ อด. ๓๕๗๗ ตั้งอยู่ตำบลหม่ม อำเภอเมืองอุดรธานี จังหวัดอุดรธานี เป็นที่ตั้งในการจัดงานมหกรรมพืชสวนโลกอุดรธานี พ.ศ. ๒๕๖๙

ตารางที่ ๑๖ งานมหกรรมพืชสวนโลก จังหวัดอุดรธานี พ.ศ. ๒๕๖๙

หน่วยงาน รับผิดชอบ	หัวข้อ/ประเด็น	การดำเนินงาน
สำนักงาน ทรัพยากรน้ำภาค ๓	ขออนุมัติผ่อนผันยกเว้นไม่นำมาตรการอนุรักษ์พื้นที่ชุ่มน้ำตามมติคณะรัฐมนตรี เมื่อวันที่ ๑ สิงหาคม ๒๕๔๓ ทบทวน	- เมื่อวันที่ ๑๖ คณะรัฐมนตรี มีมติอนุมัติผ่อนผันยกเว้นไม่นำมาตรการอนุรักษ์พื้นที่ชุ่มน้ำตามมติคณะรัฐมนตรีเมื่อวันที่ ๑ สิงหาคม ๒๕๔๓ ทบทวนโดยมติคณะรัฐมนตรี เมื่อ

หน่วยงาน รับผิดชอบ	หัวข้อ/ประเด็น	การดำเนินงาน
	โดยมติคณะรัฐมนตรี เมื่อวันที่ ๓ พฤศจิกายน ๒๕๕๒ และวันที่ ๑๒ พฤษภาคม ๒๕๕๘ มาใช้บังคับในการจัดงานมหกรรมพืชสวนโลก	วันที่ ๓ พฤศจิกายน ๒๕๕๒ และวันที่ ๑๒ พฤษภาคม ๒๕๕๘ มาใช้บังคับในการจัดงานมหกรรมพืชสวนโลกจังหวัดอุดรธานี พ.ศ. ๒๕๖๙ แล้ว

ที่มา : กลุ่มยุทธศาสตร์พัฒนาการเกษตร สำนักงานเกษตรและสหกรณ์จังหวัดอุดรธานี (๒๕๖๗)

ประเด็นการออกแบบ Master Plan และ Theme มีผลการดำเนินงาน ดังนี้ จังหวัดอุดรธานี ลงนามทำสัญญากิจการร่วมค้า กับบริษัท ๑๐๑ PL เมื่อวันที่ ๑๑ กรกฎาคม ๒๕๖๖ โดยได้รับจัดสรรงบประมาณการจ้างการออกแบบ Master Plan จากงบกลางปี ๒๕๖๕ จำนวน ๕๕,๗๔๖,๖๐๐ บาท ขณะนี้จังหวัดอุดรธานีสามารถเบิกจ่ายให้กับผู้รับจ้าง หลังจากที่ได้มีการส่งมอบงานแล้ว จำนวน ๒ งวดงาน จำนวน ๒๒,๒๙๘,๔๐๐ บาท ขณะนี้อยู่ระหว่างการตรวจรับงานในงวดที่ ๓



ภาพที่ ๓ ประเด็นการออกแบบ Master Plan และ Theme

ที่มา : กลุ่มยุทธศาสตร์พัฒนาการเกษตร สำนักงานเกษตรและสหกรณ์จังหวัดอุดรธานี (๒๕๖๗)

ประเด็นการบริหารจัดการน้ำโครงการงานมหกรรมพืชสวนโลกจังหวัดอุดรธานี พ.ศ. ๒๕๖๙ โครงการชลประทานอุดรธานี มีกิจกรรมการบริหารจัดการน้ำ สำหรับการจัดงานมหกรรมพืชสวนโลกจังหวัดอุดรธานี พ.ศ. ๒๕๖๙ ที่บรรจุในแผนงานงบประมาณของกรมชลประทานปี ๒๕๖๗ จำนวน ๒ กิจกรรมดังนี้ กิจกรรมที่ ๑ สถานีสูบน้ำด้วยไฟฟ้าอ่างหนองสำโรง-หนองแต (วงเงิน ๕๐ ล้านบาท) และกิจกรรมที่ ๒ ฝายเหล็กพับได้และสะพานรถยนต์ (วงเงิน ๔๐ ล้านบาท) รวมงบประมาณทั้ง ๒ กิจกรรมจำนวน ๙๐ ล้านบาท ขณะนี้ได้ดำเนินการก่อสร้างแล้วเสร็จ และทดสอบการใช้งานสถานีสูบน้ำบ้านหมุ่ม่น และ อาคารควบคุมน้ำบริเวณด้านท้ายหนองแตแล้ว

ข้อสั่งการที่ ๔ : โครงการอันเนื่องมาจากพระราชดำริ กระทรวงเกษตรและสหกรณ์

การดำเนินงานโครงการอันเนื่องมาจากพระราชดำริ จังหวัดอุดรธานี ปี ๒๕๖๗ มีรายละเอียด ดังนี้

พระบาทสมเด็จพระปรเมนทรรามาธิบดี ศรีสินทรมหาวชิราลงกรณ มหิศรภูมิพลราชวรางกูร กิติสิริสมบูรณอดุลยเดช สยามินทราธิเบศรราชวโรดม บรมนาถบพิตร พระวชิรเกล้าเจ้าอยู่หัว

ตารางที่ ๑๗ โครงการอันเนื่องมาจากพระราชดำริ กระทรวงเกษตรและสหกรณ์ พระบาทสมเด็จพระปรเมนทรรามาธิบดี ศรีสินทรมหาวชิราลงกรณ มหิศรภูมิพลราชวรางกูร กิติสิริสมบูรณอดุลยเดช สยามินทราธิเบศร ราชวโรดม บรมนาถบพิตร พระวชิรเกล้าเจ้าอยู่หัว

โครงการ/กิจกรรม	หน่วยงานรับผิดชอบ	งบประมาณ (บาท)	ผลการเบิกจ่าย (บาท)
๑. โครงการ Kick Off การกำจัดวัชพืช และกิจกรรมจิตอาสาพัฒนา	โครงการส่งน้ำและบำรุงรักษา กุมภวาปี	๙๖,๔๐๐	๙๖,๔๐๐
๒. โครงการคลินิกเกษตรเคลื่อนที่	สำนักงานเกษตรจังหวัด อุดรธานี และหน่วยงานในสังกัดฯ	๘๖,๘๘๐	๒๓,๑๖๐
๓. พื้นที่โครงการอันเนื่องมาจากพระราชดำริ ที่ได้รับการพัฒนาให้สามารถใช้ประโยชน์ที่ดิน ได้อย่างเหมาะสมกับสภาพพื้นที่	สถานีพัฒนาที่ดินอุดรธานี	๖๐๐,๐๐๐	-
๔. โครงการส่งเสริมการจัดทำบัญชีแก่ กลุ่มเป้าหมายตามโครงการอันเนื่องมาจากพระราชดำริ (ลำพันชาดน้อย)	สนง.ตรวจบัญชีสหกรณ์ อุดรธานี	๙,๐๐๐	๙,๐๐๐
รวมงบประมาณ		๗๙๒,๒๘๐	๑๒๘,๕๖๐

ที่มา : กลุ่มยุทธศาสตร์พัฒนาการเกษตร สำนักงานเกษตรและสหกรณ์จังหวัดอุดรธานี (๒๕๖๗)

พระบาทสมเด็จพระบรมชนกาธิเบศร มหาภูมิพลอดุลยเดชมหาราช บรมนาถบพิตร

ตารางที่ ๑๘ โครงการอันเนื่องมาจากพระราชดำริ กระทรวงเกษตรและสหกรณ์ พระบาทสมเด็จพระบรม

ชนกาธิเบศร มหาภูมิพลอดุลยเดชมหาราช บรมนาถบพิตร

โครงการ/กิจกรรม	หน่วยงานรับผิดชอบ	งบประมาณ (บาท)	ผลการเบิกจ่าย (บาท)
๑. ศูนย์สาธิตการพัฒนาการเกษตรแบบผสมผสาน บ้านยามกาน้อย อำเภอเพ็ญ	ศูนย์วิจัยและพัฒนาการเกษตร อุดรธานี	๔,๒๐๐	-
๒. ศูนย์สาธิตการพัฒนาการเกษตรแบบผสมผสาน บ้านตัว อำเภอบ้านผือ	ศูนย์วิจัยและพัฒนาการเกษตร อุดรธานี	๘,๔๐๐	-
๓. ศูนย์เรียนรู้การผลิตพืชตามแนวพระราชดำริทฤษฎีใหม่ จังหวัดอุดรธานี	ศูนย์วิจัยและพัฒนาการเกษตร อุดรธานี	๑๑๕,๕๐๐	๗๔๐

โครงการ/กิจกรรม	หน่วยงานรับผิดชอบ	งบประมาณ (บาท)	ผลการเบิกจ่าย (บาท)
๔. การสาธิตการพัฒนาเกษตรพื้นที่บ้านโนนสมบูรณ์ ตำบลคำบง อำเภอบ้านผือ จังหวัดอุดรธานี	ศูนย์วิจัยและพัฒนาการเกษตรอุดรธานี	๘,๕๐๐	-
๕. ส่งเสริมเศรษฐกิจพอเพียงในชุมชนตามแนวพระราชดำริ	สำนักงานเกษตรจังหวัดอุดรธานี	๔,๘๐๐	-
๖. พัฒนากลุ่มอาชีพประชาชน	สำนักงานเกษตรจังหวัดอุดรธานี	๑๖,๐๐๐	-
๗. โครงการส่งเสริมการดำเนินงานโครงการอันเนื่องมาจากพระราชดำริ กิจกรรมถ่ายทอดความรู้ตามหลักปรัชญาของเศรษฐกิจพอเพียง	สำนักงานเกษตรจังหวัดอุดรธานี	๔๗,๐๐๐	๓๗,๖๐๐
๘. พื้นที่การเกษตรในโครงการอันเนื่องมาจากพระราชดำริ ได้รับการอนุรักษ์ฟื้นฟูและปรับปรุงบำรุงดิน	สถานีพัฒนาที่ดินอุดรธานี	๗๔๐,๖๕๐	๗๔๐,๖๕๐
รวมงบประมาณ		๙๔๔,๙๕๐	๗๗๘,๙๙๐

ที่มา : กลุ่มยุทธศาสตร์พัฒนาการเกษตร สำนักงานเกษตรและสหกรณ์จังหวัดอุดรธานี (๒๕๖๗)

สมเด็จพระนางเจ้าสิริกิติ์ พระบรมราชินีนาถ พระบรมราชชนนีพันปีหลวง

ตารางที่ ๑๙ โครงการอันเนื่องมาจากพระราชดำริ กระทรวงเกษตรและสหกรณ์ สมเด็จพระนางเจ้าสิริกิติ์ พระบรมราชินีนาถ พระบรมราชชนนีพันปีหลวง

โครงการ/กิจกรรม	หน่วยงานรับผิดชอบ	งบประมาณ (บาท)	ผลการเบิกจ่าย (บาท)
๑. จัดตั้งฟาร์มตัวอย่างบ้านจันทน์	สำนักงานประมงอุดรธานี	๕๐,๐๐๐	๑๐,๐๐๐
๒. พัฒนาและส่งเสริมศิลปหัตถกรรม	สำนักงานการปฏิรูปที่ดินจังหวัดอุดรธานี	๑๙,๕๙๐	๑๕,๔๑๒
๓. โครงการศิลปอาชีพ กิจกรรมกำกับแนะนำและติดตามการจัดทำบัญชีต้นทุนอาชีพ	สำนักงานตรวจบัญชีสหกรณ์อุดรธานี	๖,๐๐๐	๖,๐๐๐
๔. ติดตามฟาร์มตัวอย่างบ้านจันทน์	ศูนย์วิจัยและพัฒนาการเกษตรอุดรธานี	๘,๕๐๐	-
๕. การสร้างทายาทหม่อนไหม จัดทำประชาพิจารณ์/จัดอบรมการแปรรูปผลิตภัณฑ์	ศูนย์หม่อนไหมเฉลิมพระเกียรติอุดรธานี	๒๕,๔๐๐	๑๐,๗๙๐
๖. การส่งเสริมอาชีพด้านหม่อนไหมในศิลปอาชีพ	ศูนย์หม่อนไหมเฉลิมพระเกียรติอุดรธานี	๒๐,๕๖๐	๕,๐๐๐
๗. การยกระดับเกษตรกรหม่อนไหม	ศูนย์หม่อนไหมเฉลิมพระเกียรติอุดรธานี	๓๒,๕๐๐	-
รวมงบประมาณ		๑๖๒,๕๕๐	๔๗,๒๐๒

ที่มา : กลุ่มยุทธศาสตร์พัฒนาการเกษตร สำนักงานเกษตรและสหกรณ์จังหวัดอุดรธานี (๒๕๖๗)

**สมเด็จพระชนิษฐาธิราชเจ้า กรมสมเด็จพระเทพรัตนราชสุดา เจ้าฟ้ามหาจักรีสิรินธร มหาวชิราลงกรณ
วรราชภักดี สิริกิจการิณีพิริยพัฒน์ รัฐสีมาคุณากรปิยชาติ สยามบรมราชกุมารี**

ตารางที่ ๒๐ โครงการอันเนื่องมาจากพระราชดำริ กระทรวงเกษตรและสหกรณ์ สมเด็จพระชนิษฐาธิราชเจ้า
กรมสมเด็จพระเทพรัตนราชสุดา เจ้าฟ้ามหาจักรีสิรินธร มหาวชิราลงกรณวรราชภักดี สิริกิจการิณีพิริยพัฒน์
รัฐสีมาคุณากรปิยชาติ สยามบรมราชกุมารี

โครงการ/กิจกรรม	หน่วยงานรับผิดชอบ	งบประมาณ (บาท)	ผลการเบิกจ่าย (บาท)
๑. สนับสนุนด้านการประมงตามแนวพระราชดำริ	สำนักงานประมงอุดรธานี	๑๑๓,๒๐๐	๕๓,๒๐๐
๒. ส่งเสริมกิจกรรมสหกรณ์นักเรียน	สำนักงานสหกรณ์จังหวัด	๓,๔๑๐	๓,๔๓๐
๓. กิจกรรมสร้างเสริมประสบการณ์ด้านสหกรณ์ แก่นักเรียนสมาชิกสหกรณ์โรงเรียน	สำนักงานสหกรณ์จังหวัด	๙๒,๔๐๐	๙๒,๔๐๐
๔. สนับสนุนการจัดการเรียนรู้การสหกรณ์ในภาคทฤษฎี เพื่อเสริมความรู้และทักษะด้านการสหกรณ์แก่นักเรียน	สำนักงานสหกรณ์จังหวัด	๑๒,๑๐๐	๕,๒๐๓
๕. โครงการประกวดการบันทึกรายงานการประชุม และการบันทึกบัญชีในสหกรณ์นักเรียน	สำนักงานสหกรณ์จังหวัด	๑๒,๐๐๐	-
๖. โครงการอนุรักษ์พันธุกรรมพืช (อพ.สธ.) โรงเรียน บ้านหัวช้าง ตำบลโสมเยี่ยม อำเภอน้ำโสม	สำนักงานการปฏิรูปที่ดิน จังหวัดอุดรธานี	๑๓,๐๐๐	-
๗. โครงการเพิ่มศักยภาพระบบงานเกษตรภายใต้ แผนพัฒนาเด็กและเยาวชนในถิ่นทุรกันดาร	สำนักงานการปฏิรูปที่ดิน จังหวัดอุดรธานี	๔๒,๐๐๐	-
๘. ติดตามให้คำแนะนำผลการดำเนินงานแปลงสาธิต โรงเรียน ตชด.ไปรษณีย์ไทย อำเภอนอนสะอาด	ศูนย์เมล็ดพันธุ์ข้าวอุดรธานี	๓๐,๐๐๐	๒,๒๘๐
๙. ติดตามให้คำแนะนำ โรงเรียน ตชด.บ้านนาชมพู่ อำเภอบ้านโสม	ศูนย์เมล็ดพันธุ์ข้าวอุดรธานี	๓๐,๐๐๐	๑,๖๔๐
๑๐. โครงการส่งเสริมโรงเรียนที่ได้รับการพัฒนา ศักยภาพด้านปศุสัตว์	สำนักงานปศุสัตว์จังหวัด	๑๐๕,๐๐๐	๑๐๕,๐๐๐
๑๑. กิจกรรมเกษตรกรได้รับการพัฒนาศักยภาพด้าน การปศุสัตว์ ภายใต้โครงการอันเนื่องมาจากพระราชดำริ	สำนักงานปศุสัตว์จังหวัด	-	-
๑๒. กิจกรรมรับมอบโค ๑๖๒ ตัว กระบือ ๑๘๐ ตัว (เกษตรกรรายใหม่)	สำนักงานปศุสัตว์จังหวัด	-	-
๑๓. โครงการพัฒนาเด็กและเยาวชน ตามแนว พระราชดำริ	สำนักงานตรวจบัญชีสหกรณ์ อุดรธานี	๒๓,๗๖๐	๒๓,๗๖๐
รวมงบประมาณ		๔๗๖,๘๗๐	๒๘๖,๙๑๓

ที่มา : กลุ่มยุทธศาสตร์พัฒนาการเกษตร สำนักงานเกษตรและสหกรณ์จังหวัดอุดรธานี (๒๕๖๗)

สมเด็จพระเจ้าลูกเธอ เจ้าฟ้าพัชรกิติยาภา นเรนธิราเทพยวดี

ตารางที่ ๒๑ โครงการอันเนื่องมาจากพระราชดำริ กระทรวงเกษตรและสหกรณ์ สมเด็จพระเจ้าลูกเธอ เจ้าฟ้าพัชรกิติยาภา นเรนธิราเทพยวดี

โครงการ/กิจกรรม	หน่วยงานรับผิดชอบ	งบประมาณ (บาท)	ผลการเบิกจ่าย (บาท)
๑. ศูนย์เรียนรู้เศรษฐกิจพอเพียงในพระราชดำริ อำเภอบ้านดุง	ศูนย์วิจัยและพัฒนาการเกษตรอุดรธานี	๘,๔๐๐	-
๒. ติดตามให้คำแนะนำ ณ ศูนย์การเรียนรู้เศรษฐกิจพอเพียง อำเภอบ้านดุง	ศูนย์เมล็ดพันธุ์ข้าวอุดรธานี	๓๐,๐๐๐	๒,๒๘๐
๓. ติดตามให้คำแนะนำแปลงนาสาธิต ณ ศูนย์การเรียนรู้เศรษฐกิจพอเพียง อำเภอบ้านดุง	ศูนย์เมล็ดพันธุ์ข้าวอุดรธานี	๓๐,๐๐๐	๖๔๐
๔. พัฒนาศักยภาพระบบการจัดการฟาร์มเกษตรกรผสมผสานตามแนวพระราชดำริ	สำนักงานประมงจังหวัดอุดรธานี	๓๕,๐๐๐	๑๐,๐๐๐
รวมงบประมาณ		๑๐๓,๔๐๐	๑๒,๙๒๐

ที่มา : กลุ่มยุทธศาสตร์พัฒนาการเกษตร สำนักงานเกษตรและสหกรณ์จังหวัดอุดรธานี (๒๕๖๗)

รวมทั้งสิ้น ๓๖ โครงการ งบประมาณ ๒,๔๗๙,๙๕๐ บาท ผลการเบิกจ่าย ๑,๑๓๒,๕๘๔ บาท คิดเป็นร้อยละ ๔๕.๖๗

ข้อสั่งการที่ ๕ : การแก้ไขปัญหาการทำประมง

๕.๑ การลักลอบนำเข้าสินค้าประมงผิดกฎหมาย ดำเนินการ ดังนี้

- รับแจ้งการประกอบกิจการห้องเย็น ตามประกาศกรมประมง จำนวน ๒๕ ราย
- รับแจ้งการประกอบกิจการโรงงานตามกฎหมายว่าด้วยการประมงตามมาตรา ๑๐/๑ พระราชกำหนดการประมง พ.ศ. ๒๕๕๘ และเพิ่มเติม พ.ศ. ๒๕๖๐ จำนวน ๔ ราย
- การตรวจห้องเย็นแบบบูรณาการร่วมกับหน่วยงานที่เกี่ยวข้อง

๕.๒ การกระทำผิดพระราชกำหนดการประมง พ.ศ. ๒๕๕๘ และที่แก้ไขเพิ่มเติม ซึ่งสรุปผล การดำเนินคดีในเขตพื้นที่จังหวัดอุดรธานี ประจำปีงบประมาณ ๒๕๖๗ จำนวน ๒ คดี ดังนี้ คดีที่ ๑ เมื่อวันที่ ๑๖ พฤศจิกายน ๒๕๖๖ เป็นการลักลอบทำการประมงอวนลากก้นประกอบยอชั้นซ่อ และทำการประมงในที่จับสัตว์น้ำ โดยมีได้รับอนุญาต พื้นที่หมู่ที่ ๑๒ ตำบลวังสามหมอ อำเภอสว่างสามหมอ จังหวัดอุดรธานี และคดีที่ ๒ เมื่อวันที่ ๒ มีนาคม ๒๕๖๗ เป็นการลักลอบทำการประมงโดยใช้อวนลากก้นทำการประมงในที่จับสัตว์น้ำห้วยหลวงโดยมิได้รับอนุญาต พื้นที่บ้านทุ่งแร่ ตำบลหมู่น อำเภอเมืองอุดรธานี จังหวัดอุดรธานี

ข้อสั่งการที่ ๖ : การพัฒนาพันธุ์พืชและพันธุ์สัตว์ -ไม่มี-

ข้อสั่งการที่ ๗ : การส่งเสริมการค้าสินค้าเกษตรระหว่างประเทศ -ไม่มี-

ข้อสั่งการที่ ๘ : การลงพื้นที่ตรวจราชการของรัฐมนตรีว่าการกระทรวงเกษตรและสหกรณ์ และรัฐมนตรีช่วยว่าการกระทรวงเกษตรและสหกรณ์

ส่วนที่ ๕

สถานการณ์และการช่วยเหลือ

ภัยพิบัติด้านเกษตร

งบประมาณประจำปี พ.ศ. ๒๕๖๘

๕. สถานการณ์และการช่วยเหลือภัยพิบัติด้านเกษตร (ข้อมูล ณ วันที่ ๒๗ มิถุนายน ๒๕๖๘)

๕.๑ สถานการณ์อุทกภัย : ประกาศศูนย์อุตุนิยมวิทยาภาคตะวันออกเฉียงเหนือตอนบน ฉบับที่ ๖ (๘๕/๒๕๖๘) เรื่อง "พายุ "วิภา" และฝนตกหนักถึงหนักมากบริเวณภาคตะวันออกเฉียงเหนือตอนบน เมื่อเวลา ๑๖.๐๐ น. ของวันนี้ (๒๒ ก.ค. ๖๘) พายุโซนร้อน "วิภา" ปกคลุมบริเวณเพียงนิญปุญ ประเทศเวียดนาม หรือที่ละติจูด ๒๐.๒ องศาเหนือ ลองจิจูด ๑๐๕.๙ องศาตะวันออก มีความเร็วลมสูงสุดใกล้ศูนย์กลางประมาณ ๑๕ กิโลเมตรต่อชั่วโมง กำลังเคลื่อนตัวทางทิศตะวันตกค่อนทางเหนือเล็กน้อย ด้วยความเร็วประมาณ ๑๕ กิโลเมตรต่อชั่วโมง คาดว่าพายุนี้จะอ่อนกำลัง อย่างเป็นทางการดีเปรสชันและหย่อมความกดอากาศต่ำตามลำดับ โดยจะเคลื่อนตัวตามแนวร่องมรสุมที่พาดผ่านประเทศลาวตอนบน และภาคเหนือตอนบนในระยะต่อไป สำหรับมรสุมตะวันตกเฉียงใต้กำลังแรงพัดปกคลุมทะเลอันดามัน ประเทศไทย และอ่าวไทย

จากอิทธิพลของพายุ "วิภา" และมรสุมตะวันตกเฉียงใต้ จะส่งผลทำให้ในช่วงวันที่ ๒๒-๒๔ ก.ค. ๖๘ บริเวณภาค ตะวันออกเฉียงเหนือตอนบน จะมีฝนตกหนักถึงหนักมากหลายพื้นที่ กับมีลมแรง จังหวัดที่คาดว่าจะมีฝนตกหนักถึงหนักมาก

วันที่ ๒๒ กรกฎาคม ๒๕๖๘ จังหวัดเลย หนองคาย บึงกาฬ อุดรธานี สกลนคร นครพนม และชัยภูมิ

วันที่ ๒๓ กรกฎาคม ๒๕๖๘ จังหวัดหนองคาย บึงกาฬ อุดรธานี สกลนคร และนครพนม

วันที่ ๒๔ กรกฎาคม ๒๕๖๘ จังหวัดนครพนม

ขอให้ประชาชนในบริเวณดังกล่าวระวังอันตรายจากฝนตกหนักถึงหนักมากและฝนที่ตกสะสม ซึ่งอาจทำให้เกิดน้ำท่วมฉับพลัน และน้ำป่าไหลหลาก โดยเฉพาะพื้นที่ลาดเชิงเขาใกล้ทางน้ำไหลผ่านและพื้นที่ลุ่ม (หมายเหตุ ภาคตะวันออกเฉียงเหนือตอนบน ได้แก่ จังหวัดเลย หนองบัวลำภู อุดรธานี หนองคาย บึงกาฬ นครพนม สกลนคร กาฬสินธุ์ มหาสารคาม ขอนแก่น และชัยภูมิ)

๕.๑.๑ ด้านพืช

๑) ครั้งที่ ๑ อิทธิพลจากร่องมรสุมพัดผ่าน ตั้งแต่วันที่ ๓ ก.ค.-๑๘ ส.ค.๖๗ ครั้งที่ ๒ อิทธิพลจากร่องมรสุมพัดผ่าน ตั้งแต่วันที่ ๑๙ ส.ค.๒๕๖๗ -๓๑ ตุลาคม ๒๕๖๗

๒) พื้นที่ประสบอุทกภัย ๑๘ อำเภอ ประกอบด้วย อำเภอบ้านดุง ไชยวาน หนองหาน กุมภวาปี ศรีธาตุ พิบูลย์รักษ์ ประจักษ์ศิลปาคม เพ็ญ เมืองอุดรธานี กุแก้ว ทุ่งฝน สว่างคอม กุดจับ บ้านผือ โนนสะอาด นาเยง น้ำโสม และหนองวัวซอ (ยกเว้นอ.หนองแสง และวังสามหมอ) รวม ๙๘ ตำบล ๕๖๑ หมู่บ้าน เกษตรกร ๙,๕๖๓ ราย พื้นที่คาดว่าจะเสียหาย ๗๖,๗๙๐.๗๕ ไร่ เสียหายโดยสิ้นเชิง ๑๒,๖๗๙ ไร่

๓) ชนิดพืช จำนวน ๖ ชนิด ได้แก่ ข้าว มันสำปะหลัง ปาล์มน้ำมัน อ้อยโรงงาน อินทผลัม และพืชผัก

๔) ประกาศเขตพื้นที่ประสบสาธารณภัย/การให้ความช่วยเหลือผู้ประสบภัยกณีฉุกเฉิน จำนวน ๑๙ อำเภอ ประกอบด้วย อำเภอหนองหาน ทุ่งฝน พิบูลย์รักษ์ กุมภวาปี กุแก้ว สว่างคอม เมืองอุดรธานี กุดจับ บ้านดุง บ้านผือ หนองวัวซอ โนนสะอาด เพ็ญ ไชยวาน ศรีธาตุ ประจักษ์ศิลปาคม นาเยง น้ำโสม และวังสามหมอ (ยกเว้นอ.หนองแสง)

ด้านพืช ครั้งที่ ๑

๑. อิทธิพลจากร่องมรสุมพัดผ่าน ตั้งแต่วันที่ ๓ ก.ค.-๑๘ ส.ค. ๒๕๖๗ พื้นที่ประสบอุทกภัย ๒ อำเภอ ได้แก่ อำเภอบ้านดุง บ้านผือ รวมจำนวนเงิน ๑,๖๑๕,๓๗๐ บาท

๒. ประชุม ก.ช.ภ.จ.อุดรธานี เมื่อวันที่ ๑๗ ก.ย. ๒๕๖๗ มติที่ประชุมเห็นชอบอนุมัติการให้ความช่วยเหลือผู้ประสบภัยพิบัติกรณีฉุกเฉินในอำนาจของผู้ว่าราชการจังหวัด ทั้ง ๒ อำเภอ (บ้านดุง และบ้านผือ) รวมวงเงิน ๑,๓๖๑,๑๐๕ บาท ธ.ก.ส. โอนเงินให้เกษตรกรเรียบร้อยแล้ว เมื่อวันที่ ๘ ตุลาคม ๒๕๖๗

๓. ครั้งที่ ๑ อนุมัติขยายระยะเวลาการให้ความช่วยเหลือผู้ประสบภัยพิบัติกรณีฉุกเฉินออกไปอีก ๓๐ วัน นับแต่วันสิ้นสุดภัยวันที่ ๒ ตุลาคม ๒๕๖๗ - ๓๑ ตุลาคม ๒๕๖๗

ตารางที่ ๒๒ รายงานผลการให้ความช่วยเหลือผู้ประสบอุทกภัย ครั้งที่ ๑

ลำดับ	อำเภอ	ชนิดพืช	ตำบล	จำนวน หมู่บ้าน	เกษตรกร (ราย)	พื้นที่ (ไร่)		วงเงินให้ความช่วยเหลือตามหลักเกณฑ์ (บาท)				หมายเหตุ
						ประสบภัย	เสียหาย	อปท.	อำเภอ	จังหวัด	รวม	
1	บ้านดุง	ข้าว	4	11	104	774.50	774.50	12,060	0	1,031,130	1,043,190.00	ธ.ก.ส.โอนเงินเรียบร้อยแล้ว (วันที่ 8 ต.ค. 67)
2	บ้านผือ	ข้าว	3	10	65	437	437	19,430	222,775	329,975	572,180	ธ.ก.ส.โอนเงินเรียบร้อยแล้ว (วันที่ 8 ต.ค. 67)
	รวม		7	21	169	1,211.50	1,211.50	31,490	222,775	1,361,105	1,615,370	

ที่มา : ศูนย์ติดตามและแก้ไขปัญหาภัยพิบัติด้านการเกษตรจังหวัดอุดรธานี (๒๕๖๗)

ครั้งที่ ๒

๑. อิทธิพลจากร่องมรสุมพัดผ่าน ตั้งแต่วันที่ ๑๙ ส.ค.๒๕๖๗ - ๓๑ ตุลาคม ๒๕๖๗

๒. พื้นที่ประสบอุทกภัย ๑๘ อำเภอ ประกอบด้วย อำเภอบ้านดุง ไชยวาน หนองหาน กุมภวาปี ศรีธาตุ พิบูลย์รักษ์ ประจักษ์ศิลปาคม เพ็ญ เมืองอุดรธานี กู่แก้ว พุ่งฝน สร้างคอม กุดจับ บ้านผือ โนนสะอาด นาเยung และน้ำโสม รวม ๑๐๖ ตำบล ๕๕๐ หมู่บ้าน เกษตรกร ๙,๒๒๐ ราย พื้นที่เสียหาย ๗๔,๖๘๑ ไร่

๓. ครั้งที่ ๑ อนุมัติขยายระยะเวลาการให้ความช่วยเหลือผู้ประสบภัยพิบัติกรณีฉุกเฉินออกไปอีก ๖๐ วัน นับแต่วันสิ้นสุดภัยวันที่ ๑๘ พฤศจิกายน ๒๕๖๗ - ๑๗ มกราคม ๒๕๖๘

๔. ครั้งที่ ๒ อนุมัติขยายระยะเวลาการให้ความช่วยเหลือผู้ประสบภัยพิบัติกรณีฉุกเฉินออกไปอีก ๖๐ วัน นับแต่วันสิ้นสุดภัยวันที่ ๑๗ มกราคม ๒๕๖๘ - ๑๘ มีนาคม ๒๕๖๘

๕. ครั้งที่ ๓ อนุมัติขยายระยะเวลาการให้ความช่วยเหลือผู้ประสบภัยพิบัติกรณีฉุกเฉินออกไปอีก ๖๐ วัน นับแต่วันสิ้นสุดภัยวันที่ ๑๘ มีนาคม ๒๕๖๘ - ๑๗ พฤษภาคม ๒๕๖๘

๖. ครั้งที่ ๔ อนุมัติขยายระยะเวลาการให้ความช่วยเหลือผู้ประสบภัยพิบัติกรณีฉุกเฉินออกไปอีก ๖๐ วัน นับแต่วันสิ้นสุดภัยวันที่ ๑๗ พฤษภาคม - ๑๖ กรกฎาคม ๒๕๖๘

ตารางที่ ๒๓ รายงานผลการให้ความช่วยเหลือผู้ประสบอุทกภัย ครั้งที่ ๒ ด้านพืช

ลำดับ	อำเภอ	ตำบล	จำนวนหมู่บ้าน	เกษตรกร (ราย)	ชนิดพืช	พื้นที่ (ไร่)		วงเงินให้ความช่วยเหลือตามหลักเกณฑ์ (บาท)					หมายเหตุ	
						คาดว่าจะเสียหาย	เสียหายโดยสิ้นเชิง	ท้องถิ่น	อำเภอ	จังหวัด	กระทรวงเกษตรและสหกรณ์	รวมจำนวนเงิน		
1	บ้านดุง	11	60	1,497	ข้าว	14,453.75	14,453.75				19,628,593.00		19,628,593.00	
					ปาล์มน้ำมัน	36	36							
					มันสำปะหลัง	43	43							
					อ้อยโรงงาน	15	15							
2	บ้านผือ	7	48	537	ข้าว	3,788.25	3,672.50	16,750			5,324,729		5,341,479	
					อ้อยโรงงาน	200.25	200.25							
					อะโวคาโด	1.75	1.75							
3	เพ็ญ	11	84	1,646	ข้าว	15,010	14,963	62,980			20,136,968		20,199,948	
					ปาล์มน้ำมัน	16	16							
					มันสำปะหลัง	11	11							
4	เมืองอุดรธานี	19	111	1,939	ข้าว	14,114	14,094.50	26,130			19,051,795		19,077,925	
					พืชไร่/พืชผัก	52.75	52.75							
					ไม้ผล/ไม้ยืนต้น	15	15							
5	ไชยวาน	2	21	233	ข้าว	1,560.50	1,462.50				1,959,750	1,959,750		
6	ศรีธาตุ	5	11	63	ข้าว	243.75	243.75	43,215			283,410	326,625		
7	พิบูลย์รักษ์	3	22	604	ข้าว	5,775.75	5,775.75				7,794,021		7,794,021	
					พืชไร่/พืชผัก	3.00	3.00							
					ไม้ผล ไม้ยืนต้น	12.00	12.00							
8	ทุ่งฝน	1	6	165	ข้าว	1,091.25	1,091.25				1,462,275	1,462,275		
9	สร้างคอม	6	38	853	ข้าว	6,334.25	6,334.25		299,005		8,204,862		8,503,867	
					มันสำปะหลัง	5	5							
					มะพร้าว	1.50	1.50							
10	กุดจับ	4	17	531	ข้าว	4,121.25	4,121.25				5,559,105		5,559,105	
					มันสำปะหลัง	5.00	5.00							
					อ้อยโรงงาน	13.50	13.50							
11	กุมภวาปี	3	7	17	ข้าว	106.75	106.75	71,355	71,690			143,045		
12	คูแก้ว	4	37	36	ข้าว	400.00	216	289,440				289,440		
13	โนนสะอาด	3	7	40	ข้าว	108	108	75,442				75,442		
14	นาขุง	2	15	47	ข้าว	120.75	160.75	214,935					214,935	
					อ้อยโรงงาน	10							0	
					ยางพารา	30						0		
15	ประจักษ์ศิลปาคม	2	7	24	ข้าว	240	152.75	204,685				204,685		
16	น้ำโสม	2	6	27	ข้าว	109.75	109.75	20,100	126,965			147,065		
17	หนองวัวซอ	6	6	14	ข้าว	26.25	26.25	37,095				37,095		
รวม		91	503	8,273	6	68,075	67,524	1,062,127	497,660	64,142,085	25,263,423	90,965,295		

ที่มา : ศูนย์ติดตามและแก้ไขปัญหาภัยพิบัติด้านการเกษตรจังหวัดอุดรธานี (๒๕๖๘)

๕.๑.๒ ด้านประมง อิทธิพลจากร่องมรสุมพาดผ่าน ช่วงเกิดภัย ตั้งแต่วันที่ ๑๙ สิงหาคม ๒๕๖๗ - ๓๐ ตุลาคม ๒๕๖๗ พื้นที่ได้รับผลกระทบ จำนวน ๑๕ อำเภอ ประกอบด้วย อำเภอหนองหาน กุมภวาปี เมืองอุดรธานี พิบูลย์รักษ์ เพ็ญ ไชยวาน บ้านผือ กุดจับ สร้างคอม น้ำโสม นาขุง ประจักษ์ศิลปาคม ศรีธาตุ หนองวัวซอ และบ้านดุง (อ.พิบูลย์รักษ์ ไม่เข้าหลักเกณฑ์การให้ความช่วยเหลือ) ชนิดสัตว์น้ำ กุ้งก้ามกราม ปลาหรือสัตว์น้ำ อื่น ๆ พื้นที่ประสบภัย รวมจำนวน ๑,๑๕๕.๑๓ ไร่ เกษตรกร ๘๐๕ ราย ๕๑ ตำบล ๑๓๓ หมู่บ้าน รวมวงเงินให้ความช่วยเหลือ ๕,๔๐๓,๖๗๓.๒๕ บาท

ตารางที่ ๒๔ รายงานผลการให้ความช่วยเหลือผู้ประสบอุทกภัย ปี ๒๕๖๗ ด้านประมง

ลำดับ	อำเภอ	จำนวนตำบล	จำนวนหมู่บ้าน	เกษตรกร (ราย)	พื้นที่ประสบภัย (ไร่)		ประมาณการมูลค่าความเสียหาย	วงเงินช่วยเหลือ (บาท)	วงเงินให้ความช่วยเหลือตามหลักเกณฑ์ (บาท)				รวมจำนวนเงิน (บาท)	หมายเหตุ
					ทุ่งแก้มกรม	ปลาหรือสัตว์น้ำอื่น			ท้องถิ่น	อำเภอ	จังหวัด	กระทรวงมหาดไทยและสหกรณ์		
1	กุมภวาปี	8	27	215		409.00	2,222,500	1,914,938.00	9,364			1,905,574.00	1,914,938.00	
2	เมืองอุดรธานี	9	35	191		268.00	1,520,000	1,254,776.00	15,216.50	454,154		785,405.50	1,254,776.00	
3	บ้านผือ	5	15	118		106.03	535,150	496,432.46				496,432.46	496,432.46	
4	สร้างคอม	5	13	67	0.25	116.00	696,000	546,057.00				546,057.00	546,057.00	
5	ประจักษ์ศิลปาคม	1	5	81		92.75	533,750	434,255.50				434,255.50	434,255.50	
6	ศรีธาตุ	2	2	12		6.47	32,850	30,292.54				30,292.54	30,292.54	
7	กุดจับ	4	7	46		74.25	439,500	342,956.50	84,276.00	258,680.50			342,956.50	
8	หนองหาน	2	4	5		6.25	36,000	29,262.00	29,262.00				29,262.00	
9	ไชยวาน	2	5	7		8.50	42,500	38,092.00	38,092.00				38,092.00	
10	น้ำโสม	2	3	17		9.88	49,375	46,235.00	6,437.75	39,797.00			46,234.75	
11	หนองวัวซอ	3	3	8		21.50	107,500	100,654.00	100,654				100,654.00	
12	บ้านดุง	1	1	2		1.00	5,500	4,682.00	4,682.00				4,682.00	
13	นาสูง	2	3	5		3.25	18,500	15,216.50	15,216.50				15,216.50	
14	เทัญ	5	13	31		32.00	285,000	149,824.00	149,824.00				149,824.00	
	รวม	51	136	805	0.25	1,154.88	6,524,125	5,403,673.50	453,024.75	752,631.50	0.00	4,198,017.00	5,403,673.25	

ที่มา : ศูนย์ติดตามและแก้ไขปัญหาภัยพิบัติด้านการเกษตรจังหวัดอุดรธานี (๒๕๖๘)

๕.๑.๓ ด้านปศุสัตว์ :

พื้นที่ได้รับผลกระทบ ๑ อำเภอ ได้แก่ อำเภอเมืองอุดรธานี

๑ พื้นที่แปลงหญ้าเสียหาย ๔ ไร่ เกษตรกร ๑ ราย (เกษตรกรมาปรับปรุงทะเบียนเกษตรกรหลังจากประกาศภัย จึงไม่ได้รับความช่วยเหลือ ได้แจ้งหลักเกณฑ์การให้ความช่วยเหลือให้เกษตรกรทราบเรียบร้อยแล้ว

๒. เกษตรกร ๑ ราย ได้รับผลกระทบชนิดสัตว์ (สัตว์ตาย) ได้แก่ แพะ ๑ ตัว ไก่ไข่ ๖๐ ตัว และเปิดไข่ ๕๗ ตัว วงเงินให้ความช่วยเหลือ ๑๔,๗๒๐ บาท โดยงบท้องถิ่น ได้ให้ความช่วยเหลือเกษตรกรเป็นจำนวนเงิน ๙,๐๐๐ บาทเรียบร้อยแล้ว

(ที่มา : ศูนย์ติดตามและแก้ไขปัญหาภัยพิบัติด้านการเกษตรจังหวัดอุดรธานี (๒๕๖๗))

๕.๓ สถานการณ์โรคระบาด

๕.๓.๑ ด้านพืช :

๑. โรคใบด่างมันสำปะหลัง พื้นที่ ๔ อำเภอ ดังนี้ ๑) อำเภอโนนสะอาด ๑,๑๒๖ ไร่ เกษตรกร ๒๘๐ ราย ๒) อำเภอกุดจับ ๐.๒๕ ไร่ เกษตรกร ๑ ราย ๔) อำเภอศรีธาตุ ๒๐๐ ไร่ ๘ ราย และ ๕) อำเภอวังสามหมอ ๗๒ ไร่ ๑๐ ราย รวมพื้นที่ ๑,๓๙๘.๒๕ ไร่ เกษตรกร ๒๘๙ ราย

๒. หนอนหัวดำมะพร้าว พื้นที่ ๔ อำเภอ ดังนี้ ๑) กุมภวาปี ๘ ไร่ เกษตรกร ๒ ราย ๒) โนนสะอาด ๓๒ ไร่ ๑๑ ราย ๓) สร้างคอม พื้นที่ ๖๑ ไร่ เกษตรกร ๑๙ ราย และ ๔) อำเภอหนองแสง ๒ ไร่ เกษตรกร ๑ ราย รวมพื้นที่ระบาด ๑๐๓ ไร่ เกษตรกร ๓๓ ราย

๓. โรคใบขาวอ้อย พื้นที่ ๙ อำเภอ ดังนี้ ๑) อำเภอกุดจับ ๑๐ ไร่ เกษตรกร ๑ ราย ๒) อำเภอบ้านดุง ๑๖ ไร่ ๒ ราย ๓) อำเภอหนองหาน ๕๐ ไร่ เกษตรกร ๗ ราย ๔) อำเภอวังสามหมอ ๗๙ ไร่ เกษตรกร ๙ ราย ๕) อำเภอพิบูลย์รักษ์ ๘๐ ไร่ เกษตรกร ๑ ราย ๖) อำเภอโนนสะอาด ๒๓๐ ไร่ ๕๓ ราย ๗) อำเภอกู่แก้ว ๑,๗๗๔ ไร่ ๙๘ ราย ๘) อำเภอศรีธาตุ ๑,๘๐๐ ไร่ ๕๖ ราย ๙) อำเภอกุมภวาปี ๔,๑๐๐ ไร่ ๓๑๓ ราย รวมพื้นที่ระบาด ๘,๑๓๙ ไร่ ๕๔๐ ราย

๕.๓.๒ ด้านประมง ไม่พบการระบาดของสัตว์น้ำ

๕.๓.๓ ด้านปศุสัตว์ พบการระบาดของโรคล้มปี่ สกีน จำนวน ๑ ราย ในพื้นที่อำเภอภูแก้ว วิทยาธิ ในเม็ดเลือด ในพื้นที่อำเภอบ้านผือ ในเบื้องต้นได้ทำลายโดยการฝังซากสัตว์ และได้ฉีดวัคซีนป้องกันโรคระบาด ทั้งโรคปากและเท้าเปื่อย โรคล้มปี่ สกีน พร้อมกับให้คำแนะนำการเลี้ยงและการดูแลสุขภาพสัตว์ ในพื้นที่อำเภอ เมืองอุดรธานี อำเภอกุมภวาปี อำเภอหนองหาน อำเภอทุ่งฝน อำเภอประจักษ์ศิลปาคม อำเภอหนองแสง อำเภอ ศรีธาตุ อำเภอบ้านผือ และอำเภอไชยวาน (ศูนย์ติดตามและแก้ไขปัญหาภัยพิบัติด้านการเกษตรจังหวัดอุดรธานี, ๒๕๖๘)

๕.๔ เตือนภัยเฝ้าระวังโรคด้านพืช ด้านสัตว์ และด้านประมงในช่วงฤดูฝน



(ศูนย์ติดตามและแก้ไขปัญหาภัยพิบัติด้านการเกษตรจังหวัดอุดรธานี, ๒๕๖๘)

๕.๕ โครงการฟื้นฟูเกษตรกรผู้ประสบภัยจังหวัดอุดรธานี ปี ๒๕๖๗

ตามมติคณะรัฐมนตรีเรื่องการอนุมัติงบประมาณรายจ่ายประจำปีงบประมาณพ.ศ. ๒๕๖๘ งบกลางรายการเงินสำรองจ่ายเพื่อกรณีฉุกเฉินหรือจำเป็น เพื่อดำเนินโครงการฟื้นฟูเกษตรกรผู้ประสบอุทกภัยปี ๒๕๖๗ เมื่อวันที่ ๕ พ.ย. ๒๕๖๗ ที่ผ่านมา ซึ่งได้มอบหมายทุกหน่วยงานที่เกี่ยวข้องเร่งสำรวจความเสียหายและ รวบรวมข้อมูลเกษตรกรผู้ได้รับผลกระทบจากสถานการณ์อุทกภัยในช่วงวันที่ ๑๔ ก.ค. – ๓๑ ต.ค. ๒๕๖๗ จำนวน ๕๕ จังหวัด พร้อมทั้งได้กำหนดกรอบการดำเนินงานโครงการฯ โดยแบ่งรูปแบบโครงการออกเป็น ๓ กลุ่มดังนี้

๑. การฟื้นฟูส่งเสริมอาชีพภาคเกษตร (เกษตรกรเลือกได้ ๑ กิจกรรมและสามารถเข้าร่วม โครงการในกลุ่มที่ ๒ และกลุ่มที่ ๓ ได้) ได้แก่

๑.๑) โครงการเพิ่มประสิทธิภาพการผลิตข้าวของเกษตรกรผู้ประสบภัยโดยกรมการข้าวเตรียม สนับสนุนปัจจัยการผลิต อาทิ เมล็ดพันธุ์ข้าวพันธุ์ดี สารชีวภัณฑ์ ปุ๋ยเคมี และปุ๋ยอินทรีย์ เป็นต้น

๑.๒) โครงการฟื้นฟูอาชีพเกษตรกรผู้ประสบภัยด้านปศุสัตว์ปี ๒๕๖๗ โดยกรมปศุสัตว์เตรียม สนับสนุนเงินเพื่อจัดซื้อพันธุ์ไก่พื้นเมือง หรือพันธุ์เป็ดเทศ หรือการปลูกพืชอาหารสัตว์โดยให้เกษตรกรเลือกได้ ๑ เมนูอาชีพ

๑.๓) โครงการส่งเสริมทางเลือกอาชีพด้านประมงการเลี้ยงสัตว์น้ำในบ่อพลาสติกและใน กระชังบกโดยกรมประมงเตรียมสนับสนุนปัจจัยการผลิตให้กับเกษตรกร ๓ เมนูอาชีพ ประกอบด้วย พันธุ์ปลาดุก (บ่อพลาสติก) พันธุ์ปลาดุก (กระชังบก) และพันธุ์กบ

๒. การฟื้นฟูพัฒนาอาชีพภาคเกษตร ได้แก่

๒.๑) โครงการสกัดการระบาดของโรคแมลงศัตรูพืชเชื้อราและการสนับสนุนพันธุ์พืชและ ปัจจัยการผลิตเพื่อช่วยเหลือเกษตรกรที่ประสบภัยพิบัติปี ๒๕๖๗/๒๕๖๘ โดยกรมวิชาการเกษตรเตรียมสนับสนุน เมล็ดพันธุ์พืชพันธุ์ผักไว้ ก้อนเชื้อเห็ดเศรษฐกิจ และปัจจัยการผลิตสารชีวภัณฑ์ รวมถึงการซ่อมแซมและฟื้นฟู เครื่องจักรกลขนาดเล็กให้เกษตรกร

๒.๒) โครงการปรับระดับพื้นที่เกษตรและพื้นที่พื้นที่ที่ได้รับผลกระทบจากอุทกภัยระยะหลังน้ำลดปี ๒๕๖๗ โดยกรมพัฒนาที่ดินเตรียมจัดกิจกรรมการจัดระบบอนุรักษ์และน้ำเพื่อพื้นที่ที่ได้รับผลกระทบจากอุทกภัย

๒.๓) โครงการฟื้นฟูเกษตรกรผู้ปลูกหม่อนไหมที่ประสบอุทกภัยโดยกรมหม่อนไหมเตรียมสนับสนุนต้นพันธุ์หม่อน บุย ปูนขาว และโดโลไมท์ ให้แก่เกษตรกรผู้ปลูกหม่อนเลี้ยงไหมที่ได้รับผลกระทบจากสถานการณ์อุทกภัย

๓. การลดภาระหนี้สินของสมาชิกสถาบันเกษตรกร/กลุ่มเกษตรกรโดย กรมส่งเสริมสหกรณ์ แบ่งออกเป็น ๒ กิจกรรม ดังนี้

๓.๑) ชดเชยดอกเบี้ยเงินกู้ให้แก่สมาชิกสหกรณ์/กลุ่มเกษตรกรที่ประสบอุทกภัย ปี ๒๕๖๗

๓.๒) ชดเชยความเสียหายของทรัพย์สินสหกรณ์/กลุ่มเกษตรกรที่ได้รับผลกระทบจากอุทกภัย

ปี ๒๕๖๗

ผลการดำเนินงาน

จังหวัดอุดรธานีมีเกษตรกรเข้าร่วมโครงการฟื้นฟูเกษตรกรผู้ประสบอุทกภัยปี ๒๕๖๗ กลุ่มที่ ๑ การฟื้นฟูส่งเสริมอาชีพภาคเกษตร ระยะที่ ๑ - ระยะที่ ๓ รวมทั้งสิ้น ๑๐,๐๖๕ ราย แบ่งเป็น เกษตรกรด้านข้าว จำนวน ๙,๓๕๑ ราย เกษตรกรด้านประมง ๗๑๔ ราย รวม ๑๘ อำเภอ ประกอบด้วย อำเภอเมืองอุดรธานี กุดจับ กู่แก้ว กุมภวาปี ไชยวาน พุ่งฝน ศรีธาตุ โนนสะอาด สร้างคอม วังสามหมอ ประจักษ์ศิลปาคม หนองวัวซอ หนองหาน บ้านผือ บ้านดุง น้ำโสม นาเยุง และเพ็ญ (หมายเหตุ เกษตรกร ๑ ราย เลือกได้ ๑ กิจกรรม และเกษตรกรด้านข้าวที่มีรายชื่อซ้ำแปลง เข้าร่วมโครงการได้ไม่เกิน ๓๐ ไร่ ดังนี้

- กลุ่มที่ ๑ การฟื้นฟูส่งเสริมอาชีพภาคการเกษตร ประกอบด้วย

๑. โครงการเพิ่มประสิทธิภาพการผลิตข้าวของเกษตรกรผู้ประสบอุทกภัย

รอบที่ ๑ ส่งมอบเมล็ดพันธุ์ข้าว กข ๒๒ จำนวน ๒,๑๓๐ กิโลกรัม ให้แก่เกษตรกร จำนวน ๒๓ ราย พื้นที่ ๑๔๒ ไร่ ในพื้นที่ อำเภอพิบูลย์รักษ์ อำเภอหนองหาน อำเภอไชยวาน อำเภอทุ่งฝน อำเภอโนนสะอาด และอำเภอบ้านผือ

รอบที่ ๒ สนับสนุนเมล็ดพันธุ์ข้าว จำนวน ๒๗๔,๓๘๙ กิโลกรัม ให้แก่เกษตรกร จำนวน ๒,๐๑๖ ราย แบ่งเป็น กข ๖ จำนวน ๒๑๕, ๙๐๙ กิโลกรัม ข้าวขาวดอกมะลิ จำนวน ๕๑,๗๒๒ กิโลกรัม และ กข ๑๕ จำนวน ๖,๗๕๘ กิโลกรัม ขณะนี้อยู่ระหว่างส่งมอบปัจจัยการผลิต

รอบที่ ๓ สนับสนุนเมล็ดพันธุ์ข้าว จำนวน ๕๗๖,๗๖๓ กิโลกรัม ในพื้นที่ ๘ อำเภอ ได้แก่ อำเภอกุดจับ อำเภอกู่แก้ว อำเภอบ้านดุง อำเภอประจักษ์ อำเภอเพ็ญ อำเภอเมือง อำเภอศรีธาตุ และอำเภอสร้างคอม ขณะนี้อยู่ระหว่างรอจัดสรรรายชื่อจากส่วนกลาง

๒. โครงการส่งเสริมทางเลือกอาชีพด้านประมง การเลี้ยงสัตว์น้ำในบ่อพลาสติก และในกระชังบก เกษตรกรเลือกฟื้นฟูกิจกรรมด้านประมง ๗๑๔ ราย โดยเลือกกิจกรรม

๑. การเลี้ยงปลาตุกในบ่อพลาสติก จำนวน ๑๕ ราย

๒. การเลี้ยงปลาตุกในกระชังบก จำนวน ๖๘๓ ราย

๓. การเลี้ยงกบในกระชังบก จำนวน ๑๖ ราย

อยู่ในระหว่างรอการจัดสรรงบประมาณจากกรมประมงเพื่อดำเนินการ

- กลุ่มที่ ๒ การฟื้นฟูพัฒนาอาชีพภาคเกษตร ประกอบด้วย

๑. โครงการสกัดการระบาดของโรคแมลงศัตรูพืช เชื้อรา และการสนับสนุนพันธุ์พืช และปัจจัยการผลิต ปี ๒๕๖๗/๒๕๖๘ มีผลการดำเนินงาน ดังนี้

ตารางที่ ๒๕

ลำดับ	โครงการ/ กิจกรรม	งบประมาณ (บาท)	เป้าหมาย	ผลการดำเนินงาน
๑	โครงการสกัดการระบาดของโรคแมลงศัตรูพืช เชื้อรา และการสนับสนุนพันธุ์พืช และปัจจัยการผลิตเพื่อช่วยเหลือเกษตรกรที่ประสบภัยพิบัติ ปี ๒๕๖๗/๒๕๖๘ ๑.สนับสนุนการผลิตเมล็ดพันธุ์พืชไร่และพืชสวนแก่เกษตรกรที่ประสบภัยพิบัติ - ผลิตเมล็ดพันธุ์ถั่วลิสง เกษตรกรพื้นที่ภัยพิบัติ - ผลิตเมล็ดพันธุ์ถั่วลิสง เกษตรกรเครือข่าย	๑๙๑,๐๐๐	๑.๒ ตัน ๒.๐ ตัน	- ปลูกในพื้นที่เกษตรกรภัยพิบัติ ๑๐ ไร่ และพื้นที่เกษตรกรเครือข่าย ๑๓ ไร่ อยู่ระหว่างการดูแลรักษา อายุถั่วลิสงประมาณ ๕๐-๖๐ วัน
	๒.สนับสนุนเกษตรกรผลิตก้อนเชื้อเห็ดเศรษฐกิจ - การผลิตก้อนเชื้อเห็ดและการถ่ายทอดเทคโนโลยีการผลิตดอกเห็ด เกษตรกรได้รับการสนับสนุนก้อนเชื้อเห็ด (รายละเอียดไม่เกิน ๒,๐๐๐ ก้อน) - การผลิตก้อนเชื้อเห็ดและการถ่ายทอดเทคโนโลยีการผลิตดอกเห็ด กลุ่มเกษตรกร วิสาหกิจชุมชน กลุ่มแปลงใหญ่ ศพก ฯลฯ ได้รับการอบรม ๒ หลักสูตร - ติดตามแก้ไขปัญหา/ประเมินผลการดำเนินงานของกิจกรรม - ติดตามงานและจัดทำรายงาน - สนับสนุนโรงเรือนเพาะเห็ดแบบชั่วคราว พร้อมชุดให้ความชื้น สำหรับกลุ่มเกษตรกร วิสาหกิจชุมชน กลุ่มแปลงใหญ่ ศพก ฯลฯ พร้อมก้อนเชื้อเห็ดโรงเรือนละไม่เกิน ๒,๐๐๐ ก้อน ๕ ชุด	๑,๙๒๒,๐๐๐	๒๒ ราย ๕๐ ราย ๑ กิจกรรม ๑๐๐ % ๕ ชุด	-ส่งมอบก้อนเชื้อเห็ดรอบที่ ๒ วันที่ ๙ ก.ค.๖๘ จำนวน ๓๔,๐๐๐ ก้อน -อยู่ระหว่างเตรียมการอบรม ติดตามความก้าวหน้า จำนวน ๔ ครั้ง เกษตรกร ๑๗ ราย อยู่ระหว่างการจัดหาผู้รับจ้างทำโรงเรือน
	รวม	๒,๑๑๓,๐๐๐		

๒. โครงการปรับระดับพื้นที่เกษตรและพื้นที่พื้นที่ที่ได้รับผลกระทบจาก
อุทกภัยระยะหลังน้ำลด ปี ๒๕๖๗
ตารางที่ ๒๖

ลำดับ	กลุ่มที่	กิจกรรม	งบประมาณ (บาท)	เป้าหมาย	ผลการดำเนินงาน	หมายเหตุ
	กลุ่มที่ ๒ การฟื้นฟูพัฒนาอาชีพเกษตรกร					
๑	โครงการปรับระดับพื้นที่เกษตรและพื้นที่พื้นที่ที่ได้รับผลกระทบจากอุทกภัย ระยะหลังน้ำลด ปี ๒๕๖๗	กิจกรรมการปรับระดับพื้นที่ กรณีปรับเกยตักแต่งคันดิน	๗,๕๐๐,๐๐๐	๓,๐๐๐ ไร่	อยู่ระหว่างการทำสัญญากับผู้รับจ้าง	ยังไม่สามารถเข้าดำเนินการได้ ทำการขยายเวลางานเป็นหลังเก็บเกี่ยวผลผลิต
		กิจกรรมการปรับปรุงบำรุงดินระยะหลังน้ำลด	๒,๖๙๓,๓๔๔			
		- พค.๑	๒,๒๑๐,๐๐๐	๖๕๐ ตัน	- อยู่ระหว่างจัดซื้อจัดจ้าง	ขึ้นประกาศ ประมาณ ๑๕ วัน ได้ผู้รับจ้าง
		- พค.๒	๓๓๔,๕๙๔	๕,๗๗๖ ลิตร	- อยู่ระหว่างจัดซื้อจัดจ้าง	รอผู้รับจ้างส่งของ
		-เมล็ดพันธุ์ปอเทือง	๑๔๘,๗๕๐	๕ ตัน	- อยู่ระหว่างจัดซื้อจัดจ้าง	รอผลเปอร์เซ็นต์ความงอก
	รวมจำนวนเงิน	๑๐,๑๙๓,๓๔๔				

- กลุ่มที่ ๓ ลดภาระหนี้สินของสมาชิกสถาบันเกษตรกร/กลุ่มเกษตรกร
(เกษตรกรทุกรายสามารถเข้าร่วมกิจกรรมได้ตามเงื่อนไขที่กำหนด) ประกอบด้วย
กิจกรรมที่ ๑ ชดเชยดอกเบี้ยเงินกู้ให้แก่สมาชิกสหกรณ์/กลุ่มเกษตรกร

ผู้ประสบอุทกภัย
ตารางที่ ๒๗

จังหวัด	ลำดับที่	ชื่อสหกรณ์/กลุ่มเกษตรกร	สมาชิก	มูลค่าสินเงินกู้ที่ขอเบิก ชดเชย (ไม่เกิน ๓๐๐,๐๐๐ บาท)	จำนวนดอกเบี้ย ชดเชย ๓% (๓ ปี)	ผลการเบิกจ่ายจริง					
						งวดที่ ๑		งวดที่ ๒		งวดที่ ๓	
(๑)	(๒)	(๓)	(๔)	(๕)	(๖)	(ราย)	(บาท)	(ราย)	(บาท)	(ราย)	(บาท)
อุดรธานี	๓	สหกรณ์การเกษตรทุ่งฝน จำกัด	๗	๖๗๐,๐๐๐.๐๐	๒๐,๘๖๐.๐๐	๑	๒,๘๖๐.๐๐	๓	๗,๖๐๐.๐๐	๓	๘,๖๐๐.๐๐
อุดรธานี	๒	สหกรณ์การเกษตรหนองสถาน จำกัด	๒๓	๒,๗๖๖,๕๖๖.๐๐	๘๖,๖๖๖.๖๖	๒	๑๕,๐๐๐.๐๐	๓๐	๒,๓๗๖.๖๖		
อุดรธานี	๓	สหกรณ์การเกษตรศรีบุญเรือง จำกัด	๙	๑,๖๕๖,๐๖๖.๐๐	๕๐,๖๖๖.๖๖	๒	๑,๖๖๖.๖๖	๓	๖,๖๖๖.๖๖		
		รวม	๓๙	๔,๐๙๒,๖๓๒.๐๐	๑๒๖,๑๙๓.๓๔	๕	๒๑,๕๒๖.๖๖	๓๖	๑๗,๖๓๖.๖๖	๓-๑๐	๑๖,๐๐๐.๐๐
									รวมเบิกจ่ายทั้งสิ้น		๖๗,๒๖๓.๓๓
									คิดเป็นร้อยละ		๕๙.๗๕
									คงเหลือ		๔๕,๙๒๖.๖๖

ส่วนที่ ๖
ปัญหา/ข้อเรียกร้องที่เกิดขึ้นในจังหวัด
/แนวทางแก้ไข
งบประมาณประจำปี พ.ศ. ๒๕๖๘

๖. ปัญหา/ข้อเรียกร้องที่เกิดขึ้นในจังหวัด/แนวทางแก้ไข (ใคร ได้รับผลกระทบ/เดือดร้อนอย่างไร เมื่อใดมีข้อเสนอให้รัฐแก้ไขปัญหาอย่างไร ได้ปฏิบัติการไปแล้วอย่างไร ผลเป็นอย่างไร มีข้อเสนอการแก้ไขปัญหาให้หมดสิ้นไปอย่างไร)

๖.๑ ปัญหาที่ดินทำกิน ไม่ได้รับการรายงาน

(กลุ่มช่วยเหลือเกษตรกรและโครงการพิเศษ สำนักงานเกษตรและสหกรณ์จังหวัดอุดรธานี, ๒๕๖๘)

๖.๒ ปัญหาหนี้สิน

๖.๒.๑ กองทุนหมุนเวียนเพื่อการช่วยเหลือเกษตรกรและผู้ยากจน (อบก.) ส่วนจังหวัดอุดรธานี

๖.๒.๑.๑ วัตถุประสงค์ เพื่อช่วยเหลือเกษตรกรหรือผู้ยากจนที่ปัญหาเกี่ยวกับหนี้สินและเป็นการสงวนและรักษาที่ดินของเกษตรกรหรือผู้ยากจนไว้ไม่ให้ตกไปเป็นของเจ้าหนี้หรือบุคคลอื่น กองทุนหมุนเวียนเพื่อการกู้ยืมแก่เกษตรกรและผู้ยากจน ดำเนินการในรูปแบบคณะอนุกรรมการ และพิจารณาให้ความช่วยเหลือตามกรอบวงเงิน ดังนี้

๑) อบก. ส่วนอำเภอ เป็นผู้พิจารณาอนุมัติคำขอกู้เงินกองทุนหมุนเวียนฯ ไม่เกินรายละ ๓๐๐,๐๐๐ บาท

๒) อบก.ส่วนจังหวัด เป็นผู้พิจารณาอนุมัติคำขอกู้เงินกองทุนหมุนเวียนฯ รายละเกินกว่า ๓๐๐,๐๐๐ บาท แต่ไม่เกินรายละ ๒,๕๐๐,๐๐๐ บาท

๓) อบก. ส่วนกลาง เป็นผู้พิจารณาอนุมัติคำขอกู้เงินกองทุนหมุนเวียนฯ สำหรับ ทุกวงเงินที่ผู้กู้ยืมมีภูมิลำเนาในกรุงเทพมหานคร แต่ไม่เกินรายละ ๒,๕๐๐,๐๐๐ บาท

๖.๒.๑.๒ ขั้นตอนการดำเนินงาน

๑) เกษตรอำเภอ/ธ.ก.ส.สาขา/สำนักงาน กษ./สกร. รับเรื่อง
 ๒) อัยการ สคช. เจรจาไกล่เกลี่ยประนอมหนี้
 ๓) ธ.ก.ส. วิเคราะห์หลักประกันและความสามารถในการชำระหนี้
 ๔) สำนักงานบังคับคดี ตรวจสอบสถานการณ์เป็นบุคคลล้มละลาย
 ๕) สำนักงานที่ดินจังหวัดอุดรธานี สำนักงานสำนักจัดการทรัพยากรป่าไม้ที่ ๖ (อุดรธานี) และสำนักงานการปฏิรูปที่ดินจังหวัดอุดรธานี ตรวจสอบ เขตพื้นที่หน่วยงานรัฐหรือเป็นพื้นที่ทับซ้อนในเขตหวงห้ามของทางราชการ

๖) เลขฯ อบก.ส่วนอำเภอ/จังหวัด สรุปเสนอที่ประชุม อบก.

๗) อบก.ส่วนอำเภอ/จังหวัด พิจารณาคำขอกู้

๘) อบก. แจ้งผลการอนุมัติ ให้ผู้ที่เกี่ยวข้อง

๙) สกร.ดำเนินการเบิกจ่ายเงินช่วยเหลือ

๑๐) ติดตามและพัฒนาฟื้นฟูอาชีพลูกหนี้กองทุนหมุนเวียนฯ

๖.๒.๑.๓ ผลการดำเนินงานการให้ความช่วยเหลือจังหวัดอุดรธานี มีผู้มาติดต่อขอความช่วยเหลือ/รับเรื่องไว้ดำเนินการมีผู้มาติดต่อขอความช่วยเหลือ/รับเรื่องไว้ดำเนินการ (สะสม) จำนวน ๕๕ ราย ข้อมูล ณ ๒๓ กรกฎาคม ๒๕๖๘ ดังนี้

๖.๒.๑.๓ ผลการดำเนินงานการให้ความช่วยเหลือจังหวัดอุดรธานี มีผู้มาติดต่อขอความช่วยเหลือ/รับเรื่องไว้ดำเนินการมีผู้มาติดต่อขอความช่วยเหลือ/รับเรื่องไว้ดำเนินการ (สะสม) จำนวน ๔๒ ราย ข้อมูล ณ ๒๒ เมษายน ๒๕๖๘ ดังนี้

๑. ติดต่อสอบถาม/ให้คำแนะนำ	จำนวน ๑๘ ราย
๒. รับเรื่องไว้ดำเนินการ	จำนวน ๓๗ ราย รายละเอียดดังนี้
- ขั้นตอนการเจรจาไกล่เกลี่ย	จำนวน ๕ ราย
- ขั้นตอนการวิเคราะห์หลักประกัน	จำนวน ๗ ราย
- อนุมัติให้ความช่วยเหลือ	จำนวน ๗ ราย
- เตรียมประชุมพิจารณา	จำนวน ๓ ราย
- ไม่อนุมัติ/ยุติเรื่อง	จำนวน ๑๒ ราย
- อำนาจ อบก.ส่วนอำเภอ	จำนวน ๓ ราย

ตารางที่ ๒๘ ผลการอนุมัติเบิกจ่ายเงินกู้กองทุนหมุนเวียนเพื่อการกู้ยืมแก่เกษตรกรและผู้ยากจน จังหวัดอุดรธานี ประจำปีงบประมาณ พ.ศ.๒๕๖๘ ตั้งแต่เดือนตุลาคม ๒๕๖๗ ถึงเดือน ๓๐ มิถุนายน ๒๕๖๘ (สะสม) ยังไม่ได้รับรายงานผลการการเบิกเงินให้ความช่วยเหลือของจังหวัดอุดรธานี

ลำดับที่	รายละเอียด	จำนวน (ราย)	จำนวนเงิน (บาท)	ไม่ต้องสูญเสียที่ดิน (ไร่/งาน /ตรว.)	หมายเหตุ
๑	อบก.ส่วนกลาง	-	-	-	
๒	อบก.ส่วนจังหวัด	๑	๑,๗๕๐,๐๐๐	๒๑/๓/๔๓	
๓	อบก.ส่วนอำเภอ	๑	๓๖๕,๐๐๐	๐/๒/๖๙	
รวม		๒	๒,๑๑๕,๐๐๐	๒๒/๒/๑๒	

การอนุมัติเบิกจ่ายเงินกู้กองทุนหมุนเวียนหมุนเวียนเพื่อการกู้ยืมแก่เกษตรกรและผู้ยากจนจังหวัดอุดรธานี ตั้งแต่วันที่ ๑ มกราคม ๒๕๓๔ ถึง ๓๐ มิถุนายน ๒๕๖๘ มีการให้ความช่วยเหลือเกษตรกรและผู้ยากจนไปแล้ว จำนวน ๑,๔๖๗ ราย เป็นเงิน ๓๕๔,๘๒๙,๐๕๓.๘๕ บาท และไม่ต้องสูญเสียที่ดิน จำนวน ๑๓,๓๖๘ ไร่ ๒ งาน ๙.๒ ตารางวา

ที่มา : กลุ่มช่วยเหลือเกษตรกรและโครงการพิเศษ สำนักงานเกษตรและสหกรณ์จังหวัดอุดรธานี (๒๕๖๘)

๖.๒.๑.๔ การติดตามลูกหนี้กองทุนหมุนเวียนฯ (รายบุคคล)

จังหวัดอุดรธานี มีลูกหนี้ที่มีบัญชีและค้างชำระหนี้กับกองทุนหมุนเวียนฯ จำนวน ๓๕๕ ราย (ข้อมูลรายชื่อลูกหนี้ ณ ๒๓ กรกฎาคม ๒๕๖๘) แผนการติดตามลูกหนี้รายบุคคล จำนวน ๕๐ ราย ลงพื้นที่ติดตามลูกหนี้กองทุนหมุนเวียนฯ โดยเน้นการติดตามตรวจเยี่ยมลูกหนี้ที่มีสถานะหนี้ค้างชำระเป็นอันดับแรก ลูกหนี้เสียชีวิต เพื่อรับทราบปัญหาและแนวทางการให้ความช่วยเหลือตามมาตรการต่างๆ จนสามารถชำระหนี้คืนกองทุนหมุนเวียนฯ ตามระยะเวลาที่กำหนด และมีการลงพื้นที่ติดตามแล้ว จำนวน ๔๕ ราย ดังนี้

๑. อำเภอพิบูลย์รักษ์	จำนวน ๑๑ ราย
๒. อำเภอหนองหาน	จำนวน ๒ ราย

๓. อำเภอกุฉุขัตติย	จำนวน ๓ ราย
๔. อำเภอประจักษ์ศิลปาคม	จำนวน ๖ ราย
๕. อำเภอศรีธาตุ	จำนวน ๒ ราย
๖. อำเภอไชยวาน	จำนวน ๓ ราย
๗. อำเภอเมืองอุดรธานี	จำนวน ๑๘ ราย

คงเหลือลูกหนี้ตามแผนการติดตามลูกหนี้ (รายบุคคล) จำนวน ๕ ราย อยู่ระหว่างดำเนินการตามแผน

สำนักงานเกษตรและสหกรณ์จังหวัดอุดรธานี ได้ลงพื้นที่ติดตามลูกหนี้ กรณี เสียชีวิตไปแล้ว จำนวน ๑๔ ราย คงเหลือจำนวน ๗ ราย จากการตรวจสอบข้อมูล พบว่า มีลูกหนี้กองทุนหมุนเวียนฯ เสียชีวิตตั้งแต่ปี ๒๕๕๗ - ปัจจุบัน จำนวน ๒๑ ราย แต่ยังไม่มีการดำเนินการให้เป็นไปตามระเบียบว่าด้วยการบริหารกองทุนหมุนเวียนเพื่อการกู้ยืมแก่เกษตรกรและผู้ยากจน พ.ศ.๒๕๖๑ ดังนั้น ขอความร่วมมือท่านดำเนินงานตามมาตรการเปลี่ยนตัวลูกหนี้กองทุนหมุนเวียนฯ กรณีเสียชีวิตรายดังกล่าว

๒) การส่งเสริมพัฒนาและฟื้นฟูอาชีพลูกหนี้กองทุนหมุนเวียนเพื่อการกู้ยืมแก่เกษตรกรและผู้ยากจน จังหวัดอุดรธานี

สำนักงานเกษตรและสหกรณ์จังหวัดอุดรธานี คัดเลือกและสำรวจความต้องการฟื้นฟูของลูกหนี้กองทุนหมุนเวียนฯ (ชั้น BCD) จำนวน ๔๐ ราย ดังนี้

- อำเภอเมืองอุดรธานี จำนวน ๑๓ ราย
- อำเภอหนองหาน จำนวน ๘ ราย
- อำเภอกุฉุขัตติย จำนวน ๑๙ ราย

ดำเนินการการฝึกอบรมโครงการส่งเสริมอาชีพการเพาะเลี้ยงพันธุ์สัตว์น้ำ (กบ) ภายใต้โครงการส่งเสริมพัฒนาและฟื้นฟูอาชีพลูกหนี้กองทุนหมุนเวียนเพื่อการกู้ยืมแก่เกษตรกรและผู้ยากจน จังหวัดอุดรธานี เรียบร้อยแล้ว เมื่อวันที่ ๒๗-๒๘ พฤษภาคม ๒๕๖๘

๖.๒.๑.๕ ปัญหา/อุปสรรคในการดำเนินงาน

๑) เจ้าหน้าที่ผู้ปฏิบัติงานให้ความช่วยเหลือระดับอำเภอมีการโยกย้าย สับเปลี่ยนบ่อย จึงทำให้การปฏิบัติงานให้ความช่วยเหลือขาดความต่อเนื่อง

๒) การประชาสัมพันธ์ไม่ทั่วถึง

๓) ขาดแหล่งเงินทุนในการฟื้นฟูและพัฒนาอาชีพ

๔) การติดตามลูกหนี้ พบว่า ลูกหนี้ไม่มีวินัยในการชำระหนี้คืน เนื่องจาก สภาพความเป็นอยู่ รายได้ไม่เพียงพอ อายุมาก ไม่มีรายได้ เสียชีวิต

๖.๒.๑.๖ ข้อเสนอแนะ

๑) ควรมีการฝึกอบรมเจ้าหน้าที่ผู้ปฏิบัติงานสม่ำเสมออย่างน้อย ปีละ ๒ ครั้ง

๒) ควรสนับสนุนแหล่งเงินทุนสำหรับฟื้นฟูและพัฒนาอาชีพให้แก่ลูกหนี้กองทุนหมุนเวียนฯ

๓) สร้างการรับรู้ให้ลูกหนี้ตระหนักถึงการชำระหนี้ตามระยะเวลาที่กำหนด แบ่งชำระบางส่วน แบบรายเดือน หรือตามศักยภาพ

๖.๒.๒ การแก้ไขปัญหานี้สินเกษตรกรภาคอีสานตอนบน (คกอ.) จังหวัดอุดรธานี

โดย นายพร้อม ศรีสร้างคอม ผู้ประสานงานงานเครือข่ายฯ

๖.๒.๒.๑ วัตถุประสงค์/ความเป็นมา

นายพร้อม ศรีสร้างคอม ผู้ประสานงานกลุ่มเครือข่ายเกษตรกรภาคอีสานตอนบน (คกอ.) จังหวัดอุดรธานี ได้มีหนังสือเรียนผู้ว่าราชการจังหวัดอุดรธานี ผ่านสำนักงานเกษตรและสหกรณ์จังหวัดอุดรธานี และขอให้จังหวัดอุดรธานี ประสานหน่วยงานภาครัฐแก้ไขปัญหาดังนี้

กรณีที่ ๑ ขอให้แก้ไขปัญหานี้สินเกษตรกร (สถาบันการเงิน)

กรณีที่ ๒ การพัฒนาฟื้นฟูอาชีพด้านการเกษตรให้กับสมาชิกเครือข่ายฯ ตามที่เกษตรกรที่ได้รับผลกระทบจากสถานการณ์ต่างๆ เช่น ปัญหาภัยแล้ง น้ำท่วม ราคาผลผลิตตกต่ำและอื่นๆ

๖.๒.๓.๒ ขั้นตอนการดำเนินงาน

กรณีที่ ๑ ขอให้แก้ไขปัญหานี้สินเกษตรกร (สถาบันการเงิน) ได้แจ้งให้สมาชิกเครือข่ายติดต่อสถาบันการเงิน เพื่อขอรับเอกสารภาระหนี้ของตนเอง แล้วยื่นเอกสารหลักฐานการขอความช่วยเหลือฯ ให้สำนักงานกองทุนฟื้นฟูและพัฒนาเกษตรกร สาขาจังหวัดอุดรธานี พิจารณาดำเนินการ ตามเงื่อนไขที่กองทุนฟื้นฟูฯ กำหนด

กรณีที่ ๒ การพัฒนาฟื้นฟูอาชีพด้านการเกษตร บูรณาการร่วมกับหน่วยงานในสังกัดกระทรวงเกษตรและสหกรณ์จังหวัดอุดรธานี ในการพัฒนาฟื้นฟูอาชีพให้กับเกษตรกรเครือข่ายฯ การเชิญชวนสมาชิกเข้าร่วมกิจกรรมวันถ่ายทอดเทคโนโลยี และสนับสนุนองค์ความรู้ด้านการเกษตร ปัจจัยการผลิต เช่น เมล็ดพันธุ์ผัก น้ำหมักชีวภาพ สารเร่ง พด.

๖.๒.๒.๓ ผลการดำเนินงาน

๑) การแก้ไขปัญหานี้สินเกษตรกร (สถาบันการเงิน) กองทุนฟื้นฟูและพัฒนาเกษตรกร สาขาจังหวัดอุดรธานี ให้คำแนะนำการสมัครเป็นสมาชิกกองทุนฟื้นฟูฯ และเข้าสู่มาตรการและเงื่อนไขที่กองทุนฟื้นฟูฯ กำหนด

๖.๒.๕.๔ ปัญหา / อุปสรรค

๑) สมาชิกเครือข่ายฯ มีหนี้สินที่เป็นสถาบันเงิน เช่น ธ.ก.ส. ออมสิน สหกรณ์การเกษตร กรุงเทพฯ ที่ยังไม่มีมาตรการผ่อนชำระหนี้ถึงที่สุด การให้ความช่วยเหลือจะต้องเป็นไปตามเงื่อนไขและมาตรการที่สถาบันการเงินที่กำหนด

๒) การแก้ไขปัญหานี้สินทั้งระบบ ต้องเป็นไปตามนโยบายของรัฐ

๖.๒.๓.๕ ข้อเสนอแนะ

๑) กรณีสมาชิกมีภาระหนี้สินนอกระบบ / ในระบบ(ที่มีคำพิพากษาให้ชำระหนี้ถึงที่สุด) อยู่ในหลักเกณฑ์ เงื่อนไขการให้ความช่วยเหลือกองทุนหมุนเวียนฯ เบื้องต้น แนะนำให้จัดเตรียมเอกสารและติดต่อสอบถามเพิ่มเติม ได้ที่สำนักงานเกษตรและสหกรณ์จังหวัดอุดรธานี และสำนักงานเกษตรอำเภอทุกอำเภอตามภูมิลำเนา

๒) กรณีเป็นหนี้สถาบันการเงิน แนะนำให้สมาชิกประสานสถาบันเจ้าหนี้ เพื่อรับรองสถานะหนี้ แล้วยื่นขอความช่วยเหลือฯ ตามเงื่อนไขและหลักเกณฑ์ของสำนักงานกองทุนฟื้นฟูและพัฒนาเกษตรกร สาขาจังหวัดอุดรธานี ต่อไป

๓) เชิญชวนให้เข้าร่วมกิจกรรม/โครงการที่หน่วยงานในสังกัดกระทรวงเกษตรและสหกรณ์จังหวัดอุดรธานี จัดขึ้นเพื่อพัฒนาพื้นที่ฟาร์มอาชีพ และหากมีปัญหาด้านการเกษตร ให้ประสานสำนักงานเกษตรอำเภอ สำนักงานปศุสัตว์อำเภอ สำนักงานประมงอำเภอ เพื่อแก้ไขปัญหาเบื้องต้น
หมายเหตุ : ปัจจุบันยังไม่มีข้อสั่งการแก้ไขปัญหาเพิ่มเติม

๖.๒.๔ การแก้ไขปัญหาข้อร้องเรียนเรื่องกลิ่นจากโรงงานผลิตยางพารา

ปัญหาข้อร้องเรียนการแก้ไขปัญหาจากกระบวนการผลิตของโรงงานยางพาราของประชาชนตำบลหนองนาคำ อำเภอเมืองอุดรธานี ราษฎรในเขตตำบลหนองนาคำ อำเภอเมืองอุดรธานี ได้ร้องเรียนเกี่ยวกับกลิ่นจากโรงงานยางพารา จำนวน ๒ แห่ง ประกอบด้วย ๑) บริษัท ศรีตรัง อินดัสทรี จำกัด(มหาชน) สาขาอุดรธานี และ ๒) บริษัท วงศ์บัณฑิต อุดรธานี จำกัด

๖.๒.๔.๑ ขั้นตอนการดำเนินงาน

จังหวัดอุดรธานี ได้แต่งตั้งคณะกรรมการแก้ไขปัญหากระบวนการผลิตยางพาราทั้งระบบจังหวัดอุดรธานี ที่ ๔๙๙๖/๒๕๖๐ ลงวันที่ ๔ ธันวาคม ๒๕๖๒

คณะที่ ๑ คณะกรรมการอำนวยการ

คณะที่ ๒ คณะทำงานแก้ไขปัญหากระบวนการผลิตของเกษตรกร

คณะที่ ๓ คณะทำงานแก้ไขปัญหาการขนส่งผลิตผลยางพารา

คณะที่ ๔ คณะทำงานแก้ไขปัญหากระบวนการผลิตของโรงงานยางพารา

คณะที่ ๕ คณะทำงานแก้ไขปัญหาสุขภาพของประชาชนด้าน การแพทย์

ทั้งนี้ สำนักงานเกษตรและสหกรณ์จังหวัดอุดรธานีอยู่ในคณะทำงานที่ ๒

๖.๒.๔.๒ ผลการดำเนินงาน การดำเนินงานของคณะทำงานแก้ไขปัญหา (คณะที่ ๒)

๑) ระยะสั้น

(๑) ประชาสัมพันธ์สร้างการรับรู้เพื่อให้เกษตรกรตระหนักถึงข้อดีของการใช้กรดฟอร์มิกในกระบวนการผลิตยางก้อนถ้วย เช่น ทางรายการวิทยุ แผ่นพับประชาสัมพันธ์การออกหน่วยบริการเคลื่อนที่และเจ้าหน้าที่ลงพื้นที่ให้คำแนะนำ

(๒) ส่งเสริมให้เกษตรกรใช้ภาชนะที่ปิดมิดชิด ไม้รั้วซีมระหว่างขนย้ายและปูแผ่นพลาสติกกั้นป้องกันการรั่วไหลของน้ำเสียจากก้อนยางระหว่างขนส่ง เช่น การฝึกอบรมเจ้าหน้าที่ลงพื้นที่ให้คำแนะนำ

๒) ระยะกลาง

(๑) พื้นที่ต้นแบบในการใช้กรดฟอร์มิกในกระบวนการผลิตยางก้อนถ้วย จำนวน ๒ แห่ง (มีการใช้กรดฟอร์มิกได้ ๘๐%)

(๒) ส่งเสริมสหกรณ์รับซื้อน้ำยางสด โดยกำหนดพื้นที่ต้นแบบนำร่อง จำนวน ๑ แห่ง (สหกรณ์กองทุนสวนยางวังสามหมอ จำกัด ก่อสร้างโรงงานรับซื้อน้ำยางสด เพื่อแปรรูปเป็นยางแผ่นรมควัน)

(๓) ส่งเสริมให้เกษตรกรผลิตยางก้อนถ้วยคุณภาพดี เช่น การฝึกอบรมและมีเจ้าหน้าที่ลงพื้นที่ให้คำแนะนำ

(๔) ส่งเสริมให้กลุ่มเกษตรกร/สหกรณ์ ทำบ่อบำบัดน้ำเสีย ณ จุดรวบรวมก้อนยาง เช่น การฝีกอบรม เจ้าหน้าที่ลงพื้นที่ให้คำแนะนำและ (๕) ส่งเสริมให้มีแหล่งจำหน่ายสารเคมีช่วยทำให้ยางจับตัวเร็วขึ้นแบบเป็นมิตรกับสิ่งแวดล้อมในพื้นที่ปลูกยาง

๓) ระยะยาว

(๑) ขยายผลการส่งเสริมเกษตรกรให้ผลิตยางก้อนถ้วยคุณภาพดี (ยางแห้ง)
 (๒) ส่งเสริมให้สหกรณ์ /กลุ่มเกษตรกร/ผู้ประกอบการกิจการยางแปรรูปยางเพื่อเพิ่มมูลค่า เช่น หมอน ที่นอนยางพารา ถุงมือยาง ฯลฯ

๖.๒.๔.๓ การดำเนินงานประชาสัมพันธ์รณรงค์ให้ความรู้และเชิญชวนเกษตรกรชาวสวนยางใช้กรดฟอร์มิก (กรดอินทรีย์) แทนการใช้กรดซัลฟิวริก

สำนักงานเกษตรและสหกรณ์จังหวัดอุดรธานี ขอความร่วมมือการยางแห่งประเทศไทย จังหวัดอุดรธานี จัดทำสื่อประชาสัมพันธ์รณรงค์ให้ความรู้และเชิญชวนให้เกษตรกรชาวสวนยางใช้กรดฟอร์มิก(กรดอินทรีย์) แทนการใช้กรดซัลฟิวริก ที่เป็นอันตรายต่อสิ่งแวดล้อม เช่น การจัดทำสปอร์ติวิทุย แผ่นพับ โปสเตอร์ และอื่นๆ สำหรับใช้ในการประชาสัมพันธ์รณรงค์ สร้างการรับรู้ผ่านช่องทางต่าง ๆ แล้วรายงานผลการดำเนินงานดังกล่าว ให้สำนักงานฯ ทราบเป็นประจำทุกเดือน

จากการดำเนินงานดังกล่าว พบว่า การยางแห่งประเทศไทย จังหวัดอุดรธานี ได้จัดทำโปสเตอร์รณรงค์ให้ความรู้ให้แก่เกษตรกรชาวสวนยาง ในปีงบประมาณ ๒๕๖๖ ดังนี้

- ๑) ประชาสัมพันธ์ผ่านการรายวิทยุ “เพื่อนชาวสวนยาง”
- ๒) ประชาสัมพันธ์ผ่าน Facebook ของหน่วยงานฯ
- ๓) ประชาสัมพันธ์ผ่านกลุ่ม Line เครือข่ายสถาบันเกษตรกรชาวสวนยาง

๖.๒.๔.๔ การดำเนินงานของจังหวัดอุดรธานี

๑) ให้ดำเนินงานตามแนวทางในบันทึกข้อตกลง (MOU) การรับซื้อยางแห้งค่า DRC ไม่ต่ำกว่าร้อยละ ๗๐

๒) ให้หน่วยงานที่เกี่ยวข้องบังคับใช้กฎหมายตามประกาศของกระทรวงทรัพยากรธรรมชาติและสิ่งแวดล้อม เรื่อง กำหนดมาตรฐานค่าความเข้มข้นของอากาศเสียที่ปล่อยทิ้งจากโรงงานผลิตยาง บังคับใช้เมื่อวันที่ ๑๘ เมษายน ๒๕๖๓ อย่างเคร่งครัด

๓) ทดลองใช้น้ำส้มควันไม้ในการแก้ไขปัญหาเรื่องกลิ่นเหม็นจากกระบวนการผลิตโรงงาน ยางพารา ทั้ง ๒ โรงงาน สำหรับการทดลองในระยะแรกประชาชนชาวบ้านจำปาและหมู่บ้านใกล้เคียงมีความพึงพอใจที่กลิ่นจากกระบวนการผลิตยางพาราลดลง ต่อมามีการเรียกร้องให้โรงงานมีความมุ่งมั่นในการแก้ไขปัญหาให้ต่อเนื่อง ปัจจุบันได้รับการประสานจากศูนย์ดำรงธรรมจังหวัดอุดรธานี ว่ายังไม่มีการแก้ไขปัญหาด้านอื่น

๖.๒.๔.๕ ปัญหา/อุปสรรค

๑) ด้านเกษตรกรชาวสวนยาง เกษตรกรส่วนน้อยที่ปรับเปลี่ยนมาใช้สารเคมีช่วยทำให้ยางจับตัวเร็วขึ้นแบบเป็นมิตรกับสิ่งแวดล้อม (กรดฟอร์มิก) เนื่องจาก มีราคาสูง หาซื้อได้ยากและใช้ระยะเวลาใน

การจับตัวของยางนาน ประชาชนที่ร้องเรียน ประชาชนในพื้นที่ได้รับความเดือดร้อน รอคอยแก้ไขปัญหามาจากทุก ส่วนหน่วยงานภาครัฐ ดำเนินการตามระเบียบ ข้อกำหนดของรัฐ โรงงานประกอบกิจการยางพารา ดำเนินธุรกิจตาม มาตรการ

๖.๒.๔.๖ ข้อเสนอแนะ

๑) ควรมีกฎหมายกำกับ ควบคุมการจำหน่ายสารเคมีช่วยให้ยางจับตัวเร็วขึ้นแบบไม่ เป็นมิตรกับสิ่งแวดล้อม

๒) บังคับใช้กฎหมายตามประกาศของกระทรวงทรัพยากรธรรมชาติและสิ่งแวดล้อม เรื่อง กำหนดมาตรฐานค่าความเข้มข้นของอากาศเสียที่ปล่อยทิ้งจากโรงงานผลิตยาง ซึ่งมีผลบังคับใช้ เมื่อวันที่ ๑๘ เมษายน ๒๕๖๓

๖.๒.๔.๗ ข้อเสนอแนะของคณะทำงาน คณะที่ ๒

๑) เชิงพื้นที่ : การที่ส่งเสริมให้เกษตรกรเปลี่ยนจากการใช้กรดซัลฟิวริกแล้วมาใช้ กรดฟอร์มิก ช่วยแก้ปัญหาได้ ใน ๔ เรื่องเท่านั้น คือ

- (๑) ลดปัญหาผลกระทบการตกค้างกับสิ่งแวดล้อม
- (๒) ลดปัญหาการสึกกร่อนของเครื่องจักรโรงงาน
- (๓) ลดปัญหาด้านสุขภาพของเกษตรกร
- (๔) ส่งผลดีกับคุณภาพยาง คือ ทำให้อย่างมีความยืดหยุ่น

๒) เชิงนโยบาย :

(๑) ควรมีกฎหมายกำกับ ควบคุมการจำหน่ายสารเคมีช่วยให้ยางจับตัวเร็วขึ้น แบบไม่เป็นมิตรกับสิ่งแวดล้อม

(๒) ควรมีกฎหมายกำกับ ควบคุมการขนส่งยางก้อนถ้วยจากแปลงสู่ จุด

รวมยา

(๓) โรงงานควรมีมาตรการจูงใจด้านราคาในการรับซื้อยางก้อนถ้วยคุณภาพดี (ยางแห้ง) ที่ใช้สารเคมีช่วยให้ยางจับตัวเร็วขึ้นแบบเป็นมิตรกับสิ่งแวดล้อม

(๔) โรงงานควรมีมาตรการจูงใจด้านราคาในการรับซื้อยางเครปและน้ำ ยางสด

(๕) ส่งเสริมให้บริษัทเอกชนเข้ามาลงทุนเกี่ยวกับอุตสาหกรรมแปรรูปยางพารา เพื่อเพิ่มมูลค่าในพื้นที่ เช่น ตึกตายาง หมอน ที่นอน รองเท้า ถุงมือ ฯลฯ

ปัจจุบันจังหวัดอุดรธานี ไม่ได้มีข้อสั่งการเพิ่มเติม

(กลุ่มช่วยเหลือเกษตรกรและโครงการพิเศษ สำนักงานเกษตรและสหกรณ์จังหวัดอุดรธานี, ๒๕๖๗)
