

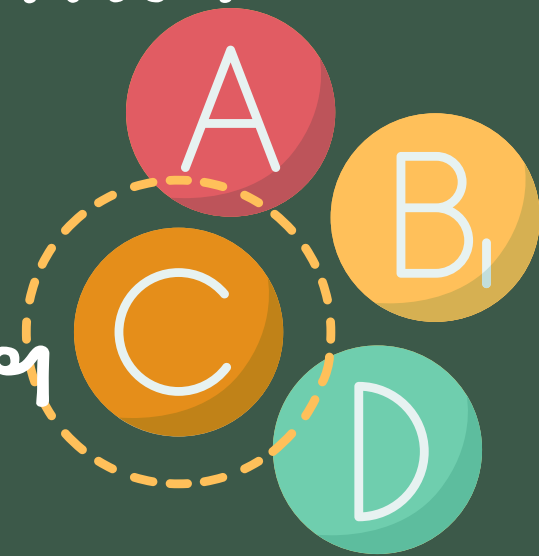
ประชุมชี้แจงการจัดทำปฏิทินผลผลิตสินค้า
เกษตรรายเดือนระดับจังหวัดเพื่อการบริหาร
จัดการความมั่นคง
อาหารและโภชนาการ ประจำปี 2568



วัตถุประสงค์

หน่วยงานที่เกี่ยวข้องในระดับพื้นที่เข้าใจแนวทางการจัดทำมูลปฐิทินฯ

หน่วยงานที่เกี่ยวข้องในระดับพื้นที่เข้าใจวิธีการบันทึกปฐิทินฯ



หน่วยงานที่เกี่ยวข้องในระดับพื้นที่เข้าใจกลไกการขับเคลื่อน
การจัดทำปฐิทินฯ





เมื่อวันที่ 6 กันยายน 2561 ที่ประชุมคณะกรรมการอาหารแห่งชาติ ครั้งที่ 2/ 2561 โดยรองนายกรัฐมนตรี (พลเอกฉัตรชัย สาริกัลยะ) เป็นประธาน มีมติ “มอบหมายกระทรวงมหาดไทยมอบหมายผู้ว่าราชการจังหวัดดำเนินการจัดทำปฏิทินสินค้าเกษตรที่สำคัญรายเดือนระดับจังหวัด (Provincial Crop Calendar) เพื่อใช้ประโยชน์ในการวางแผนเรื่องความมั่นคงอาหารและส่งเสริมเศรษฐกิจในชุมชนและท้องถิ่น ซึ่งข้อมูลประกอบด้วย ชนิดสินค้า จำนวนเกษตรกร พื้นที่ผลผลิต คาดการณ์ผลผลิต และคาดการณ์การจัดการด้านการตลาด เป็นต้น

โดยขอให้จัดส่งข้อมูลให้คณะกรรมการขับเคลื่อนด้านความมั่นคงอาหารตลอดห่วงโซ่ (สำนักงานเศรษฐกิจการเกษตร) ภายในวันที่ 30 พฤศจิกายน ของทุกปี และ รายงานความคืบหน้าการดำเนินการจัดทำปฏิทินผลผลิตระดับจังหวัดในการประชุมคณะกรรมการอาหารแห่งชาติครั้งต่อไป”





ข้อมูลการผลิตสินค้าเกษตรในระบบปฏิทินผลผลิตสินค้าเกษตรรายเดือนระดับจังหวัด ปี พ.ศ. 2567 มีจำนวนทั้งสิ้น 656 ชนิด ประกอบด้วย สินค้าพืช 483 ชนิด สินค้าปศุสัตว์ 24 ชนิด และสินค้าประมง 149 ชนิด โดยมีสินค้าอัตลักษณ์พื้นถิ่น จำนวน 7 ชนิด สิ่งบ่งชี้ทางภูมิศาสตร์ จำนวน 98 ชนิด และพบว่าความมีอยู่ของสารอาหารในระดับจังหวัดของทุกจังหวัดมีความเพียงพอ ยกเว้น บางจังหวัดยังขาดสารอาหารธาตุรอง คือ เรตินอล



HEALTHY
FOOD

การใช้ประโยชน์ปฏิทินผลผลิตสินค้าเกษตรรายเดือนระดับจังหวัด

ประเมินสถานการณ์ความมั่นคงทางอาหาร
ของจังหวัด

ประเมินและเตรียมความพร้อมรับมือภัยแล้ง
ที่ส่งต่อผลผลิตสินค้าเกษตรในพื้นที่

ข้อมูลพื้นฐานจังหวัดสนับสนุนการตรวจ
ราชการ และการตัดสินใจของผู้บริหารจังหวัด
ในการบริหารจัดการสถานการณ์ผลผลิตสินค้า
เกษตรที่ออกสู่ท้องตลาดในแต่ละเดือน

จัดทำแผนในระดับจังหวัด เช่น แผนพัฒนาการ
เกษตรและสหกรณ์ของจังหวัด / แผนการป้องกัน
และบรรเทาสาธารณภัยด้านเกษตร รวมถึงแผน
พัฒนาการเกษตรระดับอำเภอและตำบล

จัดทำรายงานประมาณการเศรษฐกิจภาค
เกษตรของจังหวัด

จัดทำคำของบประมาณรายจ่ายประจำปี

ข้อมูลอ้างอิงประกอบการรายงานต่างๆ ที่
เกี่ยวข้อง และการดำเนินโครงการต่างๆ

ใช้แนะนำเกษตรกรทั่วไป และสนับสนุนข้อมูล
ให้กับหน่วยงานต่างๆ

ประชาสัมพันธ์ให้กับองค์กรทั้งภายในและ
ภายนอกจังหวัด เพื่อการวางแผนในการลงทุน
ด้านการเกษตร

เผยแพร่ข้อมูลผ่านเว็บไซต์เพื่อให้เกษตรกรและ
ประชาชนทั่วไปสามารถเข้าถึงข้อมูลได้ง่ายขึ้น



ข้อมูลที่รายงานในระบบปฏิทินฯ

- จำนวนเกษตรกร
- เนื้อที่เพาะปลูก/เนื้อที่ยืนต้น
- เนื้อที่เก็บเกี่ยว /เนื้อที่ให้ผล /เนื้อที่เลี้ยง
- การกระจายผลผลิตภายในและนอกจังหวัด
- ปริมาณผลผลิตรายปีและรายเดือน
- คาดการณ์ปริมาณผลผลิตรายปีและรายเดือน

การพัฒนาาระบบปฏิทินผลผลิตสินค้าเกษตรฯ

ฐานข้อมูล

สินค้าพืช ประกอบด้วย 4 ประเภทสินค้า คือ 1) สินค้าพื้นฐาน 2) สินค้าทางเลือก 3) สินค้าเกษตรอัตลักษณ์พื้นถิ่น และ 4) สินค้าสิ่งบ่งชี้ทางภูมิศาสตร์ไทย

สินค้าปศุสัตว์

- 1) ปศุสัตว์ที่บริโภคไข่ ได้แก่ ไก่ ไก่เปิด และไข่นกกระทา
- 2) ปศุสัตว์ที่บริโภคน้ำนม ได้แก่ นมโคดิบ นมแพะดิบ และนมกระป๋องดิบ
- 3) ปศุสัตว์ที่บริโภคเนื้อ ได้แก่ ไก่เนื้อ ไก่พื้นเมือง ไก่ทอง ไก่เบตง นกกระทา พันธุ์เนื้อ เป็ดเนื้อ เป็ดเทศ สุกรขุน โคเนื้อ กระบือ แพะ แกะ และกวางเนื้อ
- 4) สินค้าเกษตรอัตลักษณ์พื้นถิ่น
- 5) สินค้าสิ่งบ่งชี้ทางภูมิศาสตร์ไทย

การพัฒนาาระบบปฏิทินผลผลิตสินค้าเกษตรฯ

ฐานข้อมูล

สินค้าประมง

1) จัสมรรษาตึน้ำเค็ม 2) จัสมรรษาตึน้ำจืด 3) เพาะเลี้ยงชายุฝั่ง
4) เพาะเลี้ยงน้ำจืด 5) สินค้าอตัลัษษณ์พื้นถิ่น 6) สินค้าสิ่งบ่งชี้ทาง
ภูมิศาสตร์ไทย

ระบบบันทึกข้อมูลปฏิทินผลผลิตฯ

- เพิ่มช่องประเภทการเลี้ยงในระบบบันทึกสินค้าประมง
- ปรับรูปแบบการรายงานภัยพิบัติที่ส่งผลต่อการผลิต



ผลการรายงานข้อมูลปฏิทินผลผลิตสินค้าเกษตรรายเดือนระดับจังหวัด

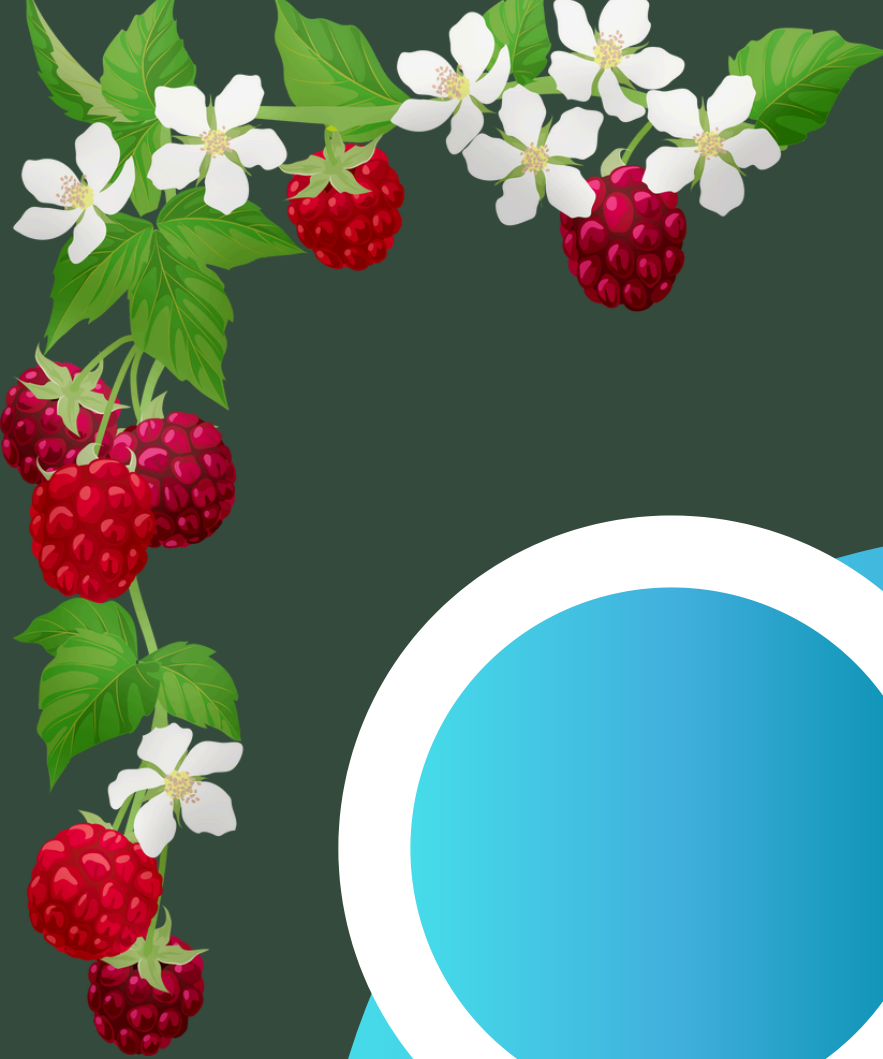
จังหวัด / อำเภอ/ ตำบล สามารถเข้าดูผลการรายงานข้อมูลปฏิทินผลผลิตสินค้าเกษตรรายเดือนระดับจังหวัด pcc.oae.go.th

The screenshot displays the 'ระบบปฏิทินการผลิตสินค้าเกษตรรายเดือนระดับจังหวัด' (Monthly Agricultural Production Calendar System at the Provincial Level). The main heading is 'ข้อมูลภาพรวมสินค้าเกษตร' (Agricultural Overview Data). Navigation tabs include 'พืช' (Crops), 'ปศุสัตว์' (Livestock), and 'ประมง' (Aquaculture). The 'พืช' tab is active, showing various agricultural metrics with icons: 'ผลผลิตสินค้าเกษตร / ผลิตต่อไร่' (Agricultural Production / Production per Rai), 'ความปลอดภัยของสารอาหาร' (Food Safety), 'สัดส่วนปริมาณผลผลิตสินค้า' (Production Volume Ratio), 'สัดส่วนเกษตรกรของสินค้า' (Farmer Ratio), 'สัดส่วนการกระจายภายในและภายนอก' (Internal and External Distribution Ratio), 'ร้อยละปริมาณผลผลิตในแต่ละเดือน' (Monthly Production Volume Percentage), and 'เนื้อที่เพาะปลูกและเนื้อที่เก็บเกี่ยว' (Cultivated and Harvested Area). A 'ไปยังเมนูสัดส่วนเกษตรกร' (Go to Farmer Ratio Menu) button is also present.

Filters on the left include: ปี (Year) set to 2567, กดล่างเงื่อนไข (Filter) set to '58 ใช้แผนที่ระดับอำเภอและตำบล' (58 Use map at district and sub-district level), ภาค (Region) set to All, and กลุ่มจังหวัด (Province Group) set to All.

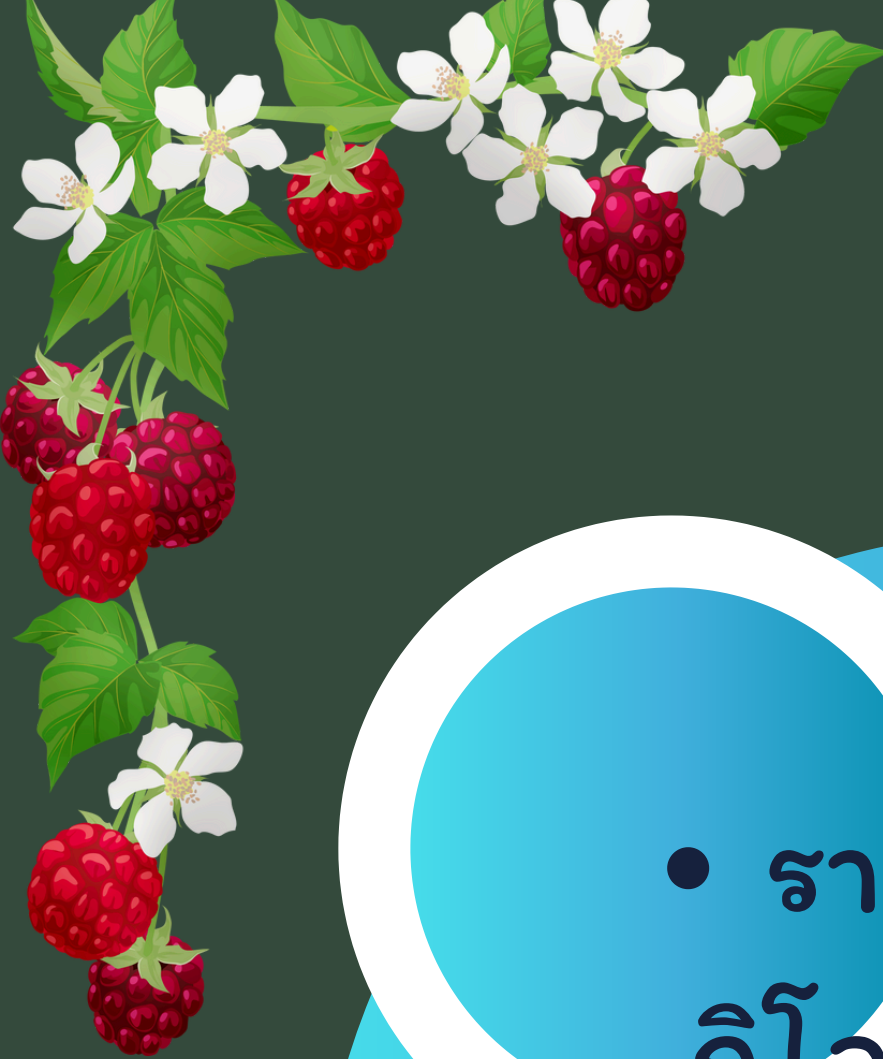
The main content area shows 'ปริมาณผลผลิต (ตัน) ทุกจังหวัด สินค้าในปี (ข้าวเจ้า) ปี 2567' (Production Volume (Ton) All Provinces Rice in 2024). A map of Thailand highlights Chiang Mai province. A table provides the following data:

จังหวัด	ผลผลิต (ตัน)	พื้นที่เก็บเกี่ยว (ไร่)	ผลผลิตต่อไร่ (กก.)
เชียงใหม่	121,938.94	244,983.41	497.74
เชียงใหม่	7,770.00	24,900.00	312.05
เชียงใหม่	630.00	1,800.00	350.00
เมืองคอง	750.00	2,500.00	300.00



ข้อควรระวังพืช

- รายงานปริมาณผลผลิตหน่วยกิโลกรัม แทนหน่วยตัน
- รายงานข้อมูลไม่ครบถ้วน



ข้อควรระวังบุคลากร

- รายงานโดยใช้หน่วยนับไม่ถูกต้อง (รายงานหน่วยเป็น กิโลกรัม/ตัน หรือ จำนวนสัตว์ที่มีชีวิต โดยไม่รายงานหน่วย เป็นจำนวนตัวที่ฆ่าเพื่อการบริโภค)
- ปริมาณผลผลิตไม่สัมพันธ์กับจำนวนสัตว์ที่เลี้ยง ณ วันที่ 1 มกราคม ของปีที่รายงานข้อมูล



ข้อควรระวังประมง

- สิ้นค้าประมง พบว่า สิ้นค้าประมงจากการเพาะเลี้ยง มีปริมาณผลผลิตเฉลี่ยค่อนข้างสูงเมื่อเทียบกับวิธีการเลี้ยง และเนื้อที่เพาะเลี้ยงเท่าเดิม แต่ปริมาณผลผลิตเพิ่มขึ้น 2-3 เท่า
- ส่วนใหญ่เกิดจากการรอกกหน่อย่นับผิดโดยรอกกหน่อย่นเป็น กิโลกรัม แทนหน่อย่นต้น รวมถึงวิธีการเลี้ยงที่แตกต่างกัน



ขอขอบคุณครับ

