

ข้อมูลพื้นฐานด้านการเกษตร จังหวัดอุดรธานี



ณ วันที่ 29 มกราคม 2568

ข้อมูลพื้นฐานทั่วไประดับจังหวัด

มีพื้นที่ ทั้งหมด **7,331,438.79** ไร่
แบ่งเขตการปกครองออกเป็น **20** อำเภอ **156** ตำบล
1,891 หมู่บ้าน โดยมีประชากรทั้งสิ้น **1,566,510** คน
538,277 ครัวเรือน (แผนพัฒนาจังหวัดอุดรธานี
พ.ศ.2566 - 2570 ฉบับทบทวน ปี พ.ศ.2567)

ข้อมูลเศรษฐกิจ

- ผลิตภัณฑ์มวลรวมจังหวัดอุดรธานี (GPP) ประจำปี พ.ศ.2565 มีมูลค่า **120,539** ล้านบาท สาขาเกษตรกรรมและประมง มีมูลค่า **22,219** ล้านบาท
- รายได้เฉลี่ยต่อประชากร **96,546** บาท/คน/ปี (สำนักงานคลังจังหวัดอุดรธานี)

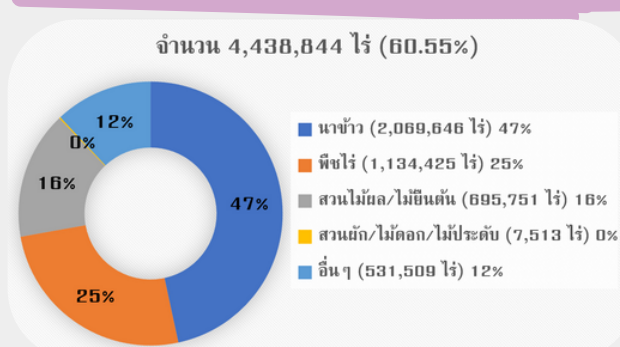
ข้อมูลพื้นฐานทั่วไปทางการเกษตร

- มีพื้นที่ทางการเกษตรทั้งสิ้น **4,438,844** ไร่ หรือ **60.55%** ของพื้นที่ทั้งหมด (สศท.3)
- มีพื้นที่ในเขตชลประทานทั้งสิ้น **300,609** ไร่ หรือ **4.10%** ของพื้นที่ทั้งหมด (ชล.อด.)
- พื้นที่ในเขตปฏิรูปที่ดินทั้งสิ้น **2,500,389** ไร่ หรือ **34.10%** ของพื้นที่ทั้งหมด (ส.ป.ก.อด.)
- ครัวเรือนเกษตรกร **202,161** ครัวเรือน (กษ.อด.)
- รายได้เฉลี่ย/ครัวเรือนเกษตรกร **219,995** บาท/ปี (สศท.3)
- แรงงานเกษตร/ครัวเรือน **2.39** คน อายุเฉลี่ย **59.56** ปี (สศท.3)

ข้อมูลสถาบัน/องค์กรเกษตรกร

- สหกรณ์ **79** แห่ง **188,597** ราย / กลุ่มเกษตรกร **56** กลุ่ม **7,803** ราย (สท.อด.)
- วิสาหกิจชุมชน **2,720** กลุ่ม / กลุ่มยุวเกษตรกร **61** กลุ่ม / กลุ่มแม่บ้านเกษตรกร **141** กลุ่ม / เกษตรแปลงใหญ่ **182** แปลง / Smart Farmer จำนวน **703** ราย / Young Smart Farmer จำนวน **152** ราย / อาสาสมัครเกษตร **8,711** ราย (กษ.อด.)

กราฟแสดงสัดส่วน เนื้อที่ใช้ประโยชน์ทางการเกษตร (สศท.3)



งบประมาณ

งบประมาณทางการเกษตร
จำนวน **990,375,587.00** บาท
(สนง.กษ.จว.อด.)

แหล่งงบประมาณ	งบที่ได้รับจัดสรร (บาท)	เบิกจ่าย (บาท)	ร้อยละ
ปกติ	971,696,457	749,762,755	81.79
จังหวัด	18,179,130	5,183,380	28.51
อื่นๆ	500,000	500,000	100
รวมทั้งสิ้น	990,375,587	755,446,135	80.82

ประสิทธิภาพการผลิตพืชเศรษฐกิจที่สำคัญ (สศท.3)



ประสิทธิภาพการผลิตพืชเศรษฐกิจที่สำคัญ (สนง.)



ORGANIC THAILAND (ไร่)

- รวม **30** กลุ่ม **646** ราย **5,533.10** ไร่
- พืชผสมผสาน **4** ราย **17.10** ไร่
 - ข้าว **30** กลุ่ม **642** ราย **5,516** ไร่
แยกเป็น
 - มาตรฐานข้าวอินทรีย์ (แบบกลุ่ม) จำนวน **30** กลุ่ม เกษตรกร **632** ราย พื้นที่ **5,470** ไร่
 - มาตรฐานข้าวอินทรีย์ (รายเดี่ยว) เกษตรกร **9** ราย พื้นที่ **46** ไร่
 - มาตรฐานอินทรีย์ของชายแปรรูปคัดบรรจุ เกษตรกร **1** ราย

(เด่น)มะม่วงน้ำดอกไม้สีทอง ปีการผลิต 2567

- จำนวนเกษตรกร **352** ราย
- ผลผลิต **4,984.44** ตัน
- เนื้อที่ให้ผล **2,535** ไร่
- บริโภคภายในจังหวัด **58.22** %
- บริโภคภายนอกจังหวัด **41.78** %
- ผลผลิตปีการผลิต 2568 **5,379.08** ตัน (ปฏิทินผลผลิตสินค้าเกษตรรายเดือนระดับจังหวัดอุดรธานี ประจำปีการผลิต 2567)

มาตรฐาน GAP

- รวม **10** กลุ่ม **555** ฟาร์ม **975** ราย **11,000.96** ไร่
- พืชอื่นๆ **505** ราย **1,641.43** ไร่
 - ประมง **119** ฟาร์ม **365.78** ไร่
 - ปศุสัตว์ **436** ฟาร์ม
 - ยางพารา **66** ราย **3,743** ไร่
 - ข้าว **10** กลุ่ม **404** ราย **5,250.75** ไร่
แยกเป็น
 - ข้าว GAP (แบบรายเดี่ยว) เกษตรกร **19** ราย พื้นที่ **167.75** ไร่
 - ข้าว GAP (แบบกลุ่ม) จำนวน **3** กลุ่ม เกษตรกร **60** ราย พื้นที่ **594** ไร่
 - ข้าว GAP Seed จำนวน **7** กลุ่ม เกษตรกร **317** ราย พื้นที่ **4,394** ไร่
 - ข้าว GAP (แบบระบบ ISO) **8** ราย พื้นที่ **95** ไร่



รายงานภัยพิบัติ

ข้อมูลแดชบอร์ด

ส่วนที่ ๑
ข้อมูลพื้นฐานด้านการเกษตร
ของจังหวัดอุดรธานี
ประจำปีงบประมาณ พ.ศ.๒๕๖๘

๑. ข้อมูลด้านการเกษตรของจังหวัดอุดรธานี

๑.๑.๑ พื้นที่ทั้งหมด ๗,๓๓๑,๔๓๘.๗๙ ไร่ เนื้อที่ใช้ประโยชน์ทางการเกษตร จำนวน ๔,๔๓๘,๘๔๔ ไร่ (๖๐.๕๕ % ของพื้นที่ทั้งหมด) รายละเอียดดังตารางที่ ๑

ตารางที่ ๑ เนื้อที่ใช้ประโยชน์ทางการเกษตร

ประเภทการใช้ที่ดิน	เนื้อที่	
	ไร่	ร้อยละ
นาข้าว	๒,๐๖๙,๖๔๖	๔๗
พืชไร่	๑,๑๓๔,๔๒๕	๒๕
สวนไม้ผล/ไม้ยืนต้น	๖๙๕,๗๕๑	๑๖
สวนผัก/ไม้ดอก/ไม้ประดับ	๗,๕๑๓	๐
อื่น ๆ	๕๓๑,๕๐๙	๑๒
รวม	๔,๔๓๘,๘๔๔	๑๐๐.๐๐

ที่มา : สำนักงานเศรษฐกิจการเกษตรที่ ๓ (๒๕๖๗)

๑.๑.๒ พื้นที่ชลประทาน จังหวัดอุดรธานี มีเนื้อที่ในเขตชลประทาน จำนวน ๓๐๐,๖๐๙ ไร่ คิดเป็นร้อยละ ๔.๑๐ ของพื้นที่จังหวัด (โครงการชลประทานอุดรธานี, ๒๕๖๗)

๑.๑.๓ พื้นที่เขตปฏิรูปที่ดิน เขตปฏิรูปที่ดินในจังหวัดอุดรธานี มีเนื้อที่ ๒,๕๐๐,๓๘๙ ไร่ คิดเป็นร้อยละ ๓๔.๑๐ ของพื้นที่จังหวัดอุดรธานี (สำนักงานปฏิรูปที่ดินจังหวัดอุดรธานี, ๒๕๖๖)

๑.๑.๔ ผลการปรับปรุงข้อมูลทะเบียนเกษตรกรประจำปีการผลิต ๒๕๖๘

มีจำนวนครัวเรือน เกษตรกรที่ขึ้นทะเบียนทั้งหมด ๑๑,๖๗๔ ครัวเรือน (จากเป้าหมาย ๑๗๙,๐๐๐ ครัวเรือน) จำนวน ๑๗,๘๓๗ แปลง เนื้อที่ ๑๓๖,๗๒๔ ไร่ ตัดยอดข้อมูล ณ วันที่ ๒๐ มกราคม ๒๕๖๘ (สำนักงานเกษตรจังหวัดอุดรธานี, ๒๕๖๘)

๑.๑.๕ รายงานผลการดำเนินงานการปรับปรุงและตรวจสอบข้อมูลพืชเศรษฐกิจที่สำคัญ (ตามที่ตั้งแปลง) ตัดยอดข้อมูล ๒๐ มกราคม ๒๕๖๘ รายละเอียดดังตารางที่ ๒

ตารางที่ ๒ รายงานผลการดำเนินงานการปรับปรุงและตรวจสอบข้อมูลพืชเศรษฐกิจที่สำคัญ (ตามที่ตั้งแปลง)

ลำดับที่	ชนิดพืช/ปีขึ้นทะเบียน	จำนวนครัวเรือน	จำนวนแปลง	พื้นที่ (ไร่)
๑	ข้าวนาปี (ปี ๒๕๖๗/๖๘)	๑๖๖,๔๓๔	๒๖๐,๘๘๘	๑,๘๔๔,๘๕๖.๐๓
๒	ข้าวนาปรัง (ปี ๒๕๖๗/๖๘)	๑๙๒	๑๗๔	๑,๒๑๙.๕
๓	ข้าวโพดเลี้ยงสัตว์ (ปี ๒๕๖๗/๖๘)	๘๘	๙๐	๘๐๑
๔	มันสำปะหลัง (ปี ๒๕๖๗/๖๘)	๑๖,๐๐๐	๒๑,๒๐๖	๒๑๗,๓๓๐.๐๙
๕	อ้อยโรงงาน (ปี ๒๕๖๗/๖๘)	๖,๔๖๑	๗,๘๖๐	๖๕,๘๓๑.๘๒
๖	ยางพารา (ปี ๒๕๖๗)	๑๔,๘๕๙	๑๙,๗๔๗	๒๔๗,๒๖๕.๐๔
๗	ปาล์มน้ำมัน (ปี ๒๕๖๗)	๑,๒๙๓	๑,๔๙๒	๑๑,๐๕๕.๗๖
๘	กาแฟ (ปี ๒๕๖๗)	๑๙	๑๙	๑๐๙.๕๑
๙	ลำไย (ปี ๒๕๖๗)	๗๖	๗๗	๒๕๒.๔๖
๑๐	สับปะรด (ปี ๒๕๖๗)	๓	๓	๑๓.๕๐
๑๑	พืชผัก (ปี ๒๕๖๗)	๑๐๔	๑๓๔	๒๑๔.๒๕
๑๒	พืชสมุนไพรและเครื่องเทศ (ปี ๒๕๖๗)	๒๖	๒๗	๗๑.๓๕
๑๓	ไม้ผล (ปี ๒๕๖๗)	๗๖๔	๑,๐๘๓	๔,๑๘๔.๒๐
๑๔	ไม้ยืนต้น (ปี ๒๕๖๗)	๑๕,๘๑๗	๒๑,๘๔๘	๒๖๑,๓๘๐.๓๖
๑๕	ไม้ดอกไม้ประดับ (ปี ๒๕๖๗)	๓๒	๓๔	๒๙.๐๖

ที่มา : สำนักงานเกษตรจังหวัดอุดรธานี (๒๕๖๘)

๑.๑.๖ ผลการขึ้นทะเบียนเพาะเลี้ยงสัตว์น้ำ รวมทั้งสิ้น ๒๑,๒๘๐ ราย มีพื้นที่จำนวน ๒๘,๒๓๐ ไร่ (สำนักงานประมงจังหวัดอุดรธานี, ๒๕๖๗)

๑.๑.๗ ผลการขึ้นทะเบียนผู้เลี้ยงสัตว์ รวมทั้งสิ้น ๑๐๒,๙๖๑ ราย (สำนักงานปศุสัตว์จังหวัดอุดรธานี, ๒๕๖๗)

๑.๒ สถานการณ์ด้านทรัพยากรการผลิตและแนวโน้ม

๑.๒.๑ กลุ่มน้ำในเขตจังหวัดอุดรธานี มี ๒ กลุ่มน้ำหลัก ๑๔ กลุ่มน้ำสาขาพื้นที่ชลประทานขนาดใหญ่ จำนวน ๒ แห่ง รวม ๑๓๖,๐๐๐ ไร่ พื้นที่ชลประทานขนาดกลางจำนวน ๑๗ แห่ง รวม ๒๗,๐๑๙ ไร่ สรุปลักษณะน้ำปัจจุบันปริมาณน้ำในอ่างเก็บน้ำขนาดใหญ่ จำนวน ๒ แห่งและขนาดกลางจำนวน ๑๗ แห่งมี

ปริมาณ ๒๙๕.๑๐ ล้าน ลบ.ม. ซึ่งมีปริมาณน้อยกว่าปี ๒๕๖๖ จำนวน ๑๑.๗๕ ล้าน ลบ.ม. คิดเป็นร้อยละ ๓.๕๗ ข้อมูล ณ วันที่ ๒๒ พฤศจิกายน ๒๕๖๗ (โครงการชลประทานอุดรธานี, ๒๕๖๗)

๑.๒.๒ ปริมาณน้ำฝนสะสม ตั้งแต่วันที่ ๑ มกราคม ๒๕๖๗ – ๒๑ พฤศจิกายน ๒๕๖๗ เฉลี่ย ๑,๓๘๓.๙๐ มม. (โครงการชลประทานอุดรธานี, ๒๕๖๗)

๑.๒.๓ แผนการจัดสรรน้ำของจังหวัดในปัจจุบัน รวมทั้งสิ้น ๗๖๐.๖๙ ล้าน.ลบ.มม. ประกอบไปด้วย ๔ ด้าน รายละเอียดดังต่อไปนี้

อุบโภค บริโภค	จำนวน ๗๒.๘๒๕ ล้าน.ลบ.ม.
เกษตรกรรม	จำนวน ๑๔๙.๑๔๘ ล้าน.ลบ.ม.
อุตสาหกรรม	จำนวน ๙.๘๓๖ ล้าน.ลบ.ม.
รักษาระบบนิเวศ และอื่น ๆ	จำนวน ๕๒๘.๘๘ ล้าน.ลบ.ม.

(โครงการชลประทานอุดรธานี, ๒๕๖๗)

๑.๒.๔ ความเหมาะสมของที่ดินเพื่อการเพาะปลูกพืชเศรษฐกิจหลัก รายละเอียดดังตารางที่ ๓

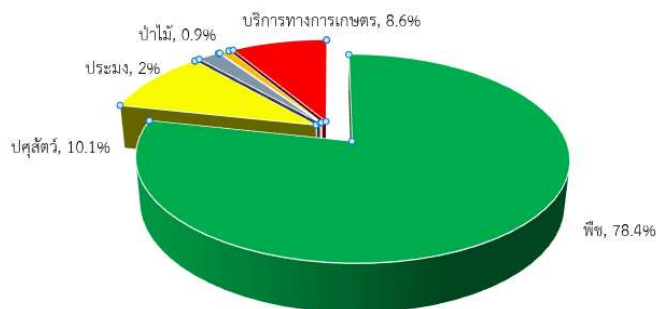
ตารางที่ ๓ ความเหมาะสมของที่ดินเพื่อการเพาะปลูกพืชเศรษฐกิจหลัก

พืชเศรษฐกิจหลัก	ความเหมาะสมสูง (S๑)		ความเหมาะสมปานกลาง (S๒)		ความเหมาะสมเล็กน้อย (S๓)		ไม่เหมาะสม (N) ไร่
	ไร่	ร้อยละ	ไร่	ร้อยละ	ไร่	ร้อยละ	
๑. ข้าว	๕๐๙,๔๔๗.๘๑	๙	๒,๐๙๔,๒๒๕.๖๘	๓๕	๗๕๔,๗๒๔.๔๙	๑๓	๒,๖๑๙,๔๐๒.๘๕
๒. อ้อยโรงงาน	๑๕๘,๙๘๘.๘๓	๓	๒,๘๖๓,๓๖๐.๘๔	๔๘	๙๖,๓๒๔.๑๘	๒	๒,๘๕๙,๐๒๘.๘๘
๓. มันสำปะหลัง	๔๒๖,๔๙๖.๓๐	๗	๑,๙๓๖,๓๐๑.๒๕	๓๒	๔๓๙,๑๗๖.๘๕	๗	๓,๑๗๕,๘๒๘.๖๗
๔. ยางพารา	๓๗,๒๐๔.๓๕	๑	๓,๐๔๐,๘๙๑.๖๙	๕๑	๑๖๙,๔๖๑.๐๒	๓	๒,๗๓๐,๒๔๖.๑๒

ที่มา : กรมพัฒนาที่ดิน (๒๕๖๗)

๑.๓ ขนาดเศรษฐกิจของจังหวัดอุดรธานี

๑.๓.๑ ภาวะเศรษฐกิจภาพรวมของจังหวัด ผลิตภัณฑ์มวลรวมจังหวัด ณ ราคาประจำปี ของจังหวัดอุดรธานีปี ๒๕๖๕ มีมูลค่า ๑๒๐,๕๓๙ ล้านบาท ประกอบด้วย ภาคเกษตร มูลค่า ๒๒,๒๑๙ ล้านบาท และนอกภาคเกษตรมูลค่า ๙๘,๓๒๐ ล้านบาท โครงสร้างการผลิตทางการเกษตรที่สำคัญของจังหวัดอุดรธานี ปี ๒๕๖๗ ได้แก่ สาขาพืช ซึ่งมีสัดส่วนถึงร้อยละ ๗๘.๔ ของผลิตภัณฑ์มวลรวมจังหวัดภาคเกษตร หรือ GPP ภาคเกษตร รองลงมา คือ สาขาปศุสัตว์ สาขาบริการทางการเกษตร สาขาประมง และสาขาป่าไม้ คิดเป็นร้อยละ ๑๐.๑, ๘.๖ ๒.๐ และ ๐.๙ ตามลำดับ (สำนักงานเศรษฐกิจการเกษตรที่ ๓ ,๒๕๖๘)



ภาพที่ ๑ โครงสร้างการผลิตทางการเกษตรที่สำคัญของจังหวัดอุดรธานี ปี ๒๕๖๗
ที่มา : สำนักเศรษฐกิจการเกษตรที่ ๓ (๒๕๖๘)

๑.๓.๒ ภาวะเศรษฐกิจการเกษตร ปี ๒๕๖๗ และแนวโน้มปี ๒๕๖๘ จังหวัดอุดรธานี

๑.๓.๒.๑ เครื่องชี้ทางด้านเศรษฐกิจการเกษตร ปี ๒๕๖๗ ดัชนีผลผลิตสินค้าเกษตรอยู่ที่ระดับ ๒๔๘.๘ ลดลงร้อยละ ๑.๓ เมื่อเทียบกับปีที่ผ่านมา เนื่องจาก ผลผลิตข้าวนาปี อ้อยโรงงาน และมันสำปะหลัง ซึ่งเป็นสินค้าเกษตรที่สำคัญ มีผลผลิตลดลง ส่วนดัชนีราคาที่เกษตรกรขายได้อยู่ที่ระดับ ๒๐๕.๖ เพิ่มขึ้นร้อยละ ๔.๖ เนื่องจาก ราคาสินค้าเกษตรที่สำคัญเพิ่มขึ้น ได้แก่ ข้าวนาปี ข้าวนาปรัง ยางพารา และไข่ไก่ ส่งผลให้ดัชนีรายได้เกษตรกร อยู่ที่ระดับ ๕๑๑.๕ เพิ่มขึ้นร้อยละ ๓.๒

๑.๓.๒.๒ ภาวะเศรษฐกิจการเกษตร ปี ๒๕๖๗ หดตัวร้อยละ ๑.๐ เปรียบเทียบกับปีที่ผ่านมา โดยสาขาหัตถ์ ได้แก่ สาขาพืช ร้อยละ ๑.๕ และสาขาบริการ ฯ ร้อยละ ๑.๙ สำหรับ สาขาขยายตัว ได้แก่ สาขาปศุสัตว์ ร้อยละ ๒.๘ สาขาป่าไม้ ร้อยละ ๐.๘ และสาขาประมง ร้อยละ ๐.๒ สัดส่วนโครงสร้างการผลิตทางการเกษตรที่สำคัญ พบว่า สาขาพืชมีสัดส่วนมากที่สุดคือ ร้อยละ ๗๘.๔ รองลงมาคือ สาขาปศุสัตว์ สาขาบริการ ฯ สาขาประมง และสาขาป่าไม้ คือ ร้อยละ ๑๐.๑ ๘.๖ ๒.๐ และ ๐.๙ ตามลำดับ

๑.๓.๒.๓ แนวโน้มเศรษฐกิจการเกษตรปี ๒๕๖๘ คาดว่าจะขยายตัวอยู่ในช่วงร้อยละ ๐.๘ - ๑.๘ เมื่อเทียบกับปีที่ผ่านมา โดยสาขาพืช ขยายตัวอยู่ในช่วงร้อยละ ๐.๖ - ๑.๖ สาขาปศุสัตว์ขยายตัว อยู่ในช่วงร้อยละ ๐.๙ - ๑.๙ สาขาประมง ขยายตัวอยู่ในช่วงร้อยละ ๐.๔ - ๑.๔ สาขาบริการทางการเกษตร ขยายตัวอยู่ในช่วงร้อยละ ๐.๒ - ๑.๒ และสาขาป่าไม้ ขยายตัวอยู่ในช่วงร้อยละ ๐.๖ - ๑.๖

๑.๓.๒.๔ ปัจจัยสนับสนุน

๑) ปริมาณน้ำในอ่างเก็บน้ำและแหล่งน้ำตามธรรมชาติที่คาดว่า จะมีปริมาณน้ำเพียงพอสำหรับการเพาะปลูก

๒) การดำเนินนโยบายด้านการเกษตรที่ต่อเนื่องของภาครัฐ อาทิ การส่งเสริมการปลูกพืชที่มีมูลค่าสูง การยกระดับเกษตรแบบแปลงใหญ่ และการพัฒนาสินค้าเกษตรอินทรีย์ เป็นต้น ประกอบกับการดูแล และเร่งรัดการให้ความช่วยเหลือ เยียวยาและฟื้นฟูอาชีพให้แก่เกษตรกรที่ประสบภัยพิบัติทางการเกษตรโดยเร็ว

๓) มาตรการกระตุ้นเศรษฐกิจของภาครัฐที่ต่อเนื่อง ช่วยสนับสนุนให้มีกิจกรรมการผลิต การเดินทางท่องเที่ยว และการบริโภคสินค้ามากขึ้น ส่งผลให้ความต้องการสินค้าเกษตรอย่างต่อเนื่อง

๑.๓.๒.๕ ปัจจัยเสี่ยง

๑) ความแปรปรวนของสภาพดิน ฟ้า อากาศ ที่อาจก่อให้เกิดสภาพอากาศร้อนจัด หนาวจัด ลมพายุที่รุนแรง และฝนตกหนักเกินกว่าปกติ

๒) ต้นทุนการผลิตที่สูงขึ้นอย่างต่อเนื่อง จากราคาปัจจัยการผลิตทั้งราคาน้ำมัน ปุ๋ยเคมี สารป้องกันและกำจัดศัตรูพืช เมล็ดพันธุ์ และอาหารสัตว์ รวมทั้งการระบาดของโรคในพืชและสัตว์ และต้นทุนการป้องกันและรักษาโรคที่สูงขึ้น อาจส่งผลต่อการผลิตและการค้าสินค้าเกษตร

๑.๓.๓ เขตการปกครอง/จำนวนประชากร/ครัวเรือนเกษตรกร

แบ่งเขตการปกครองออกเป็น ๒๐ อำเภอ ๑๕๖ ตำบล ๑,๘๘๑ หมู่บ้าน โดยมีประชากรทั้งสิ้น ๑,๕๘๘,๕๑๐ คน จำนวน ๕๓๘,๒๗๗ ครัวเรือน (แผนพัฒนาจังหวัดอุดรธานี พ.ศ.๒๕๖๖ - ๒๕๗๐ ฉบับทบทวนปี พ.ศ.๒๕๖๗, ๒๕๖๘) รายได้เฉลี่ยประชากร ๙๘,๕๔๘ บาท/คน/ปี (สำนักงานคลังจังหวัดอุดรธานี, ๒๕๖๗) ครัวเรือนเกษตรกร ๒๐๒,๑๖๑ ครัวเรือน (สำนักงานเกษตรจังหวัดอุดรธานี, ๒๕๖๘)

แรงงานภาคเกษตรเฉลี่ย/ครัวเรือน จำนวน ๒.๓๙ คนอายุเฉลี่ย ๕๙.๕๘ ปี รายได้เฉลี่ย/ครัวเรือน ๒๑๙,๙๙๕ บาท/ปี หนี้สิน/ครัวเรือน ๒๐๙,๗๒๙ บาท/ปี (สำนักเศรษฐกิจการเกษตรที่ ๓, ๒๕๖๗)

๑.๓.๔ พืชเศรษฐกิจที่สำคัญ ภาวะการผลิต การตลาด และราคาสินค้าการเกษตรที่สำคัญจังหวัดอุดรธานี ประจำปีเดือนธันวาคม ๒๕๖๗

๑.๓.๔.๑ **ข้าวนาปี** ภาวะการผลิตข้าวนาปีของจังหวัดอุดรธานี คาดการณ์ในปี ๒๕๖๖/๖๗ มีเนื้อที่เพาะปลูก ๒,๐๐๒,๑๐๕ ไร่ ลดลงจากปีที่ผ่านมา ร้อยละ ๐.๐๙ เนื้อที่เก็บเกี่ยว ๑,๙๖๐,๒๓๘ ไร่ เพิ่มขึ้นจากปีที่ผ่านมา ร้อยละ ๐.๒๓ ผลผลิตรวม ๗๐๗,๙๘๙ ตัน เพิ่มขึ้นจากปีที่ผ่านมา ร้อยละ ๐.๑๘ และผลผลิตเฉลี่ย ๓๖๑ กิโลกรัมต่อไร่ เท่ากับปีที่ผ่านมา เนื้อที่เพาะปลูกลดลง เนื่องจากเกษตรกรบางส่วนปรับเปลี่ยนไปปลูกอ้อยโรงงาน เนื้อที่เก็บเกี่ยวเพิ่มขึ้น มีภัยธรรมชาติกระทบกับพื้นที่ปลูกน้อยกว่าปีที่ผ่านมาเช่นน้ำท่วม ซึ่งราคามีแนวโน้มเพิ่มสูงขึ้น ส่วนผลผลิตต่อไร่เท่าเดิม เนื่องจากสภาพภูมิอากาศเอื้ออำนวย และเกษตรกรดูแลดี

๑) สถานการณ์การผลิตเดือนธันวาคม ๒๕๖๗ ข้าวนาปี อยู่ในช่วงเริ่มเก็บเกี่ยวผลผลิตเสร็จหมดแล้ว คิดเป็นร้อยละ ๑๐๐% ของพื้นที่ โดยมีการเก็บเกี่ยวเร็วขึ้น เนื่องจากปริมาณน้ำฝนขาดช่วงตั้งแต่ปลายเดือนกันยายนทำให้ข้าวแก่เร็วขึ้น และเกษตรกรส่วนใหญ่นิยมใช้รถเกี่ยวเพื่อลดต้นทุนและเวลา

๒) **ราคาข้าวนาปีที่เกษตรกรขายได้** ณ ไร่นา เดือนธันวาคม ๒๕๖๗ ของจังหวัดอุดรธานีสามารถแยกได้ ดังนี้

(๑) ข้าวเปลือกเจ้านาปีพันธุ์ข้าวหอมมะลิ ๑๐๕ ราคาเฉลี่ย ๑๔,๐๘๒.๒๔ บาทต่อตัน ราคาลดลงจาก ๑๔,๖๙๔.๒๑ บาทต่อตัน เมื่อเทียบกับเดือน ที่ผ่านมา ลดลงร้อยละ ๔.๑๖ เนื่องจาก อยู่ในช่วงเก็บเกี่ยวผลผลิตออกสู่ตลาดเพิ่มขึ้น และราคาเพิ่มขึ้นร้อยละ ๑๓.๑๖ เมื่อเทียบกับเดือนเดียวกันของปีที่ผ่านมา เนื่องจาก มีความต้องการในประเทศเพิ่มขึ้น

(๒) ข้าวเปลือกเหนียวนาปีพันธุ์ กข.๖ ราคาเฉลี่ย ๑๒,๗๐๘.๘๗ บาทต่อตัน ราคาลดลงจาก ๑๓,๑๐๕.๐๐ บาทต่อตัน เมื่อเทียบกับเดือนที่ผ่านมา ลดลงร้อยละ ๓.๐๒ เนื่องจาก อยู่ในช่วงผลผลิตออกสู่ตลาดมากขึ้น เกษตรกรนำข้าวเก่าจากปีที่แล้วออกขาย และราคาเพิ่มขึ้น ร้อยละ ๖.๗๑ เมื่อเทียบกับเดือนเดียวกันของปีที่ผ่านมา เนื่องจากมีความต้องการในประเทศเพิ่มขึ้น

(๓) ข้าวเปลือกเหนียวนาปีเมล็ดสั้นความชื้น ๑๔ - ๑๕% ราคา ๑๐,๙๕๘.๐๐บาทต่อตัน ราคาลดลงจาก ๑๑,๕๙๒.๓๘ บาทต่อตัน เมื่อเทียบกับเดือนที่ผ่านมา ลดลงร้อยละ ๕.๔๗ เนื่องจาก อยู่ในช่วงผลผลิตออกสู่ตลาด ลาดมาก ม เกษตรกรนำข้าวเก่าจากปีที่แล้วออกขาย และราคาเพิ่มขึ้น ร้อยละ ๑๔.๓๒ เมื่อเทียบกับเดือนเดียวกันของปีที่ผ่านมา เนื่องจาก มีความต้องการในประเทศเพิ่มขึ้น

๑.๓.๔.๒ **ข้าวนาปรัง** ภาวะการผลิตข้าวนาปรังของจังหวัดอุดรธานี คาดการณ์ปี ๒๕๕๗ มีเนื้อที่เพาะปลูก ๓๙,๙๗๔ ไร่ ลดลงจากปีที่ผ่านมา ร้อยละ ๗.๙๖ เนื้อที่เก็บเกี่ยว ๓๙,๗๗๗ ไร่ ลดลงจากปีที่ผ่านมา ร้อยละ ๘.๑๑ ผลผลิตรวม ๒๑,๐๗๘ ตัน ลดลงจากปีที่ผ่านมา ร้อยละ ๕.๑๕ และผลผลิตเฉลี่ย ๕๑๓ กิโลกรัมต่อไร่ เท่ากับปีที่ผ่านมา

๑) สถานการณ์การผลิตเดือนธันวาคม ๒๕๖๗ ไม่มีการเพาะปลูก แต่มีการเตรียมพื้นที่สำหรับเพาะปลูก

๒) **ราคาข้าวนาปรังที่เกษตรกรขายได้** ณ ไร่นา เดือนธันวาคม ๒๕๖๗ ของจังหวัดอุดรธานี ไม่มีรายงานราคา เนื่องจากเกษตรกรจำหน่ายหมดแล้ว

๑.๓.๔.๓ มันสำปะหลัง (ประจำเดือนธันวาคม ๒๕๖๗) ภาวการณ์ผลิตมันสำปะหลังของจังหวัดอุดรธานี คาดการณ์ปี ๒๕๖๗ มีเนื้อที่เก็บเกี่ยว ๓๗๓,๗๙๕ ไร่ ลดลงจากปีที่ผ่านมา ร้อยละ ๑๐.๗๘ เนื่องจากเกษตรกรบางส่วนเปลี่ยนไปปลูกอ้อยโรงงาน ผลผลิตรวม ๑,๓๑๐,๕๒๕ ตัน ลดลงจากปีที่ผ่านมา ร้อยละ ๑๓.๒๓ และผลผลิตเฉลี่ย ๓,๕๐๖ กิโลกรัมต่อไร่ ลดลงจากปีที่ผ่านมา ร้อยละ ๒.๗๕ ผลผลิตรวม ผลผลิตเฉลี่ยต่อไร่ลดลง เนื่องจากสภาพอากาศไม่เอื้ออำนวย บางพื้นที่มีการแพร่ระบาดของโรคใบด่างมันสำปะหลังและสภาพอากาศแปรปรวน

๑) สถานการณ์การผลิตเดือนธันวาคม ๒๕๖๗ ขณะนี้อยู่ในช่วงการเจริญเติบโตและดูแลบำรุงรักษา บางพื้นที่ เช่น อ.ศรีธาตุ อ.วังสามหมอ อ.กุมภวาปี เกษตรกรบางส่วนเก็บเกี่ยวผลผลิตออกสู่ตลาด ทำให้มีผลผลิตมันสำปะหลังออกสู่ตลาดอย่างต่อเนื่อง คิดเป็นร้อยละ ๑๐.๑๐ ของพื้นที่เก็บเกี่ยว

๒) ราคาหัวมันสำปะหลังสดคละที่เกษตรกรขายได้ ราคาหัวมันสำปะหลังสดคละเฉลี่ย ๒.๑๗ บาทต่อกิโลกรัม ราคาเพิ่มขึ้นจาก ๑.๙๙ บาทต่อกิโลกรัม เมื่อเทียบกับเดือนที่ผ่านมา เพิ่มขึ้นร้อยละ ๘.๗๔ เนื่องจากผลผลิตออกน้อยทำให้ความต้องการทางตลาดเพิ่มขึ้น และราคาลดลงร้อยละ ๓๑.๗๖ เมื่อเทียบกับเดือนเดียวกันของปีที่ผ่านมาจากความต้องการของตลาดลดลงอย่างต่อเนื่อง โดยเฉพาะในอุตสาหกรรมอาหารสัตว์

๑.๓.๔.๔ อ้อยโรงงาน ประจำเดือนธันวาคม ๒๕๖๗ ภาวการณ์ผลิตอ้อยโรงงานของจังหวัดอุดรธานี ปี ๒๕๖๖/๖๗ มีเนื้อที่เก็บเกี่ยว ๖๔๘,๙๘๑ ไร่ เพิ่มขึ้นจากปีที่ผ่านมา ร้อยละ ๔.๕๒ เนื่องจาก ราคาอ้อยอยู่ในเกณฑ์ดี จึงใจให้เกษตรกรชาวไร่อ้อยส่วนหนึ่งหันกลับมาปลูกอ้อยเพิ่มขึ้น ผลผลิตรวม ๖,๑๖๕,๓๒๐ ตัน ลดลงจากปีที่ผ่านมา ร้อยละ ๗.๔๖ เนื่องจากสภาพอากาศไม่เอื้ออำนวย ผลผลิตเฉลี่ย ๙,๕๐๐ กิโลกรัมต่อไร่ ลดลงจากปีที่ผ่านมา ร้อยละ ๑๑.๔๖ ขึ้น เนื่องจากสภาพอากาศไม่เอื้ออำนวย มีฝนตกไม่ต่อเนื่อง แล้ง และอากาศร้อนสูง

๑) สถานการณ์การผลิตในเดือนธันวาคม ๒๕๖๗ อยู่ในช่วงเริ่มเก็บเกี่ยวผลผลิต

๒) ราคาอ้อยโรงงานที่เกษตรกรขายได้ ณ ไร่นา ธันวาคม ๒๕๖๗ ของจังหวัดอุดรธานี ไม่มี เนื่องจากเกษตรกรเก็บเกี่ยวผลผลิตในช่วงเดือนนี้ เป็นต้นไป

๑.๓.๔.๕ ปาล์มน้ำมัน ประจำเดือนธันวาคม ๒๕๖๗ ภาวการณ์ผลิตปาล์มน้ำมันของจังหวัดอุดรธานี คาดการณ์ในปี ๒๕๖๗ มีเนื้อที่ให้ผล ๓๑,๖๕๕ ไร่ ลดลงจากปีที่ผ่านมา ร้อยละ ๐.๕๙ ผลผลิตรวม ๔๒,๘๔๖ ตัน ลดลงจากปีที่ผ่านมา ร้อยละ ๑.๕๔ ผลผลิตเฉลี่ย ๑,๓๕๔ กิโลกรัมต่อไร่ ลดลงจากปีที่ผ่านมา ร้อยละ ๐.๙๕ เนื่องจากสภาพอากาศไม่เอื้ออำนวย แล้ง และอากาศมีความร้อนสูง

๑) สถานการณ์การผลิตในเดือนธันวาคม ๒๕๖๗ ต้นปาล์มอยู่ในช่วงการเจริญเติบโต และเก็บเกี่ยวผลผลิตออกสู่ตลาดอย่างต่อเนื่อง

๒) ราคาผลปาล์มน้ำมัน ทั้งทะเลาะ นน.> ๑๕ กก. ขึ้นไปที่เกษตรกรขายได้ ณ ไร่นา เดือนธันวาคม ๒๕๖๗ ของจังหวัดอุดรธานี ผลปาล์มน้ำมันทั้งทะเลาะ นน.> ๑๕ กก. ขึ้นไปราคาต่อกิโลกรัมละ ๖.๘๑ บาท เพิ่มขึ้นจากต่อกิโลกรัมละ ๖.๓๐ บาท เมื่อเทียบกับเดือนที่ผ่านมา หรือเพิ่มร้อยละ ๑๕.๘๑ เนื่องจากความต้องการทางการตลาดเพิ่มขึ้น และราคาเพิ่มขึ้นร้อยละ ๔๐.๗๐ เมื่อเทียบกับเดือนเดียวกันของปีที่ผ่านมา เนื่องจากผลผลิตออกสู่ตลาดน้อย ความต้องการของตลาดเพิ่มขึ้น

๑.๓.๔.๖ ยางพารา ประจำเดือนธันวาคม ๒๕๖๗ ภาวการณ์ผลิตยางพาราในพื้นที่จังหวัดอุดรธานี คาดการณ์ปี ๒๕๖๗ เนื้อที่กรีดยางพารา ๕๗๕,๗๑๔ ไร่ เพิ่มขึ้นจากปีที่ผ่านมา ร้อยละ ๑.๗๕ เนื่องจากมีต้นยางพาราที่ครบกำหนดอายุเปิดกรีดเพิ่มมากขึ้น ผลผลิตรวม ๑๓๔,๗๑๗ ตัน เพิ่มขึ้นจากปี

ที่ผ่านมาร้อยละ ๖.๗๗ ผลผลิตเฉลี่ย ๒๓๔ กิโลกรัม/ต่อไร่ เพิ่มขึ้นจากปีที่ผ่านมาร้อยละ ๔.๙๓ ผลผลิตรวมผลิตเฉลี่ยต่อไร่ เพิ่มขึ้นเนื่องจากสภาพอากาศอำนวย และฝนไม่ตกชุก จำนวนวันกรีตเพิ่มขึ้น

๑) สถานการณ์การผลิตในเดือนธันวาคม ๒๕๖๗ เกษตรกรมีการกรีดยางออกสู่ตลาดอย่างต่อเนื่อง ปริมาณผลผลิตเพิ่มขึ้น เนื่องจาก เกษตรกรมีเวลากรีตมากขึ้น ไม่มีฝนตกרבกวน

๒) ราคายางพาราที่เกษตรกรขายได้ ณ ไร่นา จังหวัดอุดรธานี เดือนธันวาคม ๒๕๖๗ ราคาขายก้อนถ้วยสละ เฉลี่ยอยู่ที่ ๓๓.๗๓ บาทต่อกิโลกรัม เพิ่มขึ้นจาก ๓๓.๒๐ บาทต่อกิโลกรัม เมื่อเทียบกับเดือนที่ผ่านมา ลดลง ร้อยละ ๑.๕๒ เนื่องจาก เริ่มเข้าสู่ฤดูหนาวปริมาณผลผลิตออกสู่ตลาดเพิ่มขึ้น เกษตรกรมีวันกรีตเพิ่มขึ้น และราคาเพิ่มขึ้นร้อยละ ๓๓.๐๕ เมื่อเทียบกับเดือนเดียวกันของปีที่ผ่านมา เนื่องจาก ปริมาณความต้องการทางการตลาดเพิ่มขึ้น ประกอบกับภาวะเศรษฐกิจประเทศเริ่มฟื้นตัว ตัว

๑.๓.๕ สัตว์เศรษฐกิจที่สำคัญ ภาวะการผลิต การตลาดและราคาสินค้าที่สำคัญ
จังหวัดอุดรธานี ประจำเดือนธันวาคม ๒๕๖๗

๑.๓.๕.๑ โคเนื้อ วันที่ ๑ มกราคม ปี ๒๕๖๕ มีจำนวนโคเนื้อ ๑๘๕,๗๙๗ ตัว เพิ่มขึ้นจาก ๑๒๗,๐๘๖ ตัว หรือเพิ่มขึ้นร้อยละ ๔๖.๒๐ เนื่องจากจำนวนแม่พันธุ์ที่ให้ลูกได้ และอัตราการเกิดเพิ่มขึ้นจากปีที่แล้ว ในขณะที่ปริมาณการผลิต ๒๗,๑๖๓ ตัว เพิ่มขึ้นจากปีที่ผ่านมาที่ผลิตได้ ๑๓,๐๗๙ ตัว หรือเพิ่มขึ้นร้อยละ ๑๐๗.๖๘ เนื่องจากเกษตรกรหลายรายหันมาซื้อโคเพื่อเลี้ยงเป็นแม่พันธุ์สำหรับขยายพันธุ์ในปีต่อไป จึงมีลูกโคเกิดใหม่มาก ประกอบกับราคาอยู่ในเกณฑ์ดี

๑) ภาวะการปี ๒๕๖๖ จำนวนโคเนื้อ ณ วันที่ ๑ มกราคม และปริมาณการผลิตมีทิศทางเพิ่มขึ้นเนื่องจากแม่พันธุ์โคเนื้อที่ตั้งท้องทยอย ให้กำเนิดลูก ประกอบกับเกษตรกรมีความสามารถในการบริหารจัดการฟาร์มได้เป็นอย่างดีและมีคุณภาพมากขึ้น ส่งผลให้อัตราการรอดของโคเนื้อเพิ่มขึ้น

๒) สถานการณ์การผลิตในเดือนธันวาคม ๒๕๖๗ เกษตรกรเพิ่มประสิทธิภาพการผลิตและบริหารจัดการฟาร์ม โดยเฝ้าระวังการแพร่ระบาดของโรคอย่างต่อเนื่อง

๓) ราคาโคเนื้อที่เกษตรกรขายได้ ณ ไร่นา เดือนธันวาคม ๒๕๖๗ ของจังหวัดอุดรธานี สามารถแยกได้ดังนี้

(๑) โคเนื้อพันธุ์พื้นเมืองขนาดใหญ่ ราคาเฉลี่ย ๒๔,๘๐๐ บาทต่อตัว ราคาลดลงจาก ๒๕,๙๗๕ บาทต่อตัว ลดลง ร้อยละ ๔.๕๒ เมื่อ เทียบกับเดือนที่ผ่านมา และราคาลดลงร้อยละ ๓๑.๗๔ เมื่อเทียบกับเดือนเดียวกันของปีที่ผ่านมา

(๒) โคเนื้อพันธุ์พื้นเมืองขนาดกลาง ราคาเฉลี่ย ๑๗,๒๕๐ บาทต่อตัว ราคาลดลงจาก ๑๘,๘๒๕ บาทต่อตัว ลดลง ร้อยละ ๘.๓๗ เมื่อ เทียบกับเดือนที่ผ่านมา และราคาลดลงร้อยละ ๓๓.๗๔ เมื่อเทียบกับเดือนเดียวกันของปีที่ผ่านมา

(๓) โคเนื้อพันธุ์พื้นเมืองขนาดเล็ก ราคาเฉลี่ย ๑๒,๗๘๕ บาทต่อตัว ราคาลดลงจาก ๑๓,๘๘๑ บาทต่อตัว ลดลง ร้อยละ ๗.๘๐ เมื่อเทียบ กับเดือนที่ผ่านมา และราคาลดลงร้อยละ ๒๖.๑๐ เมื่อเทียบกับเดือนเดียวกันของปีที่ผ่านมา

ราคาโคเนื้อพันธุ์พื้นเมืองขนาดใหญ่ ขนาดกลาง และขนาดเล็ก ราคาลดลง เนื่องจาก เกษตรกรเร่งขายโคเนื้อเพราะสู้ราคาต้นทุนและอาหารสัตว์ ไม่ไหวทำให้ปริมาณโคเนื้อออกสู่ตลาดเพิ่มขึ้น ราคาโคเนื้อจึงลดลง

๑.๓.๕.๒ สุกร ภาวะการผลิตสุกรของจังหวัดอุดรธานี วันที่ ๑ มกราคม ๒๕๖๕ มีจำนวนสุกร ๑๙๐,๖๑๗ ตัว เพิ่มขึ้นจาก ๑๘๘,๕๒๕ ตัว ของปีที่ผ่านมาร้อยละ ๑.๑๑ เนื่องจากแนวโน้มความ

ต้องการของตลาดส่งออกเพิ่มขึ้น และราคาอยู่ในเกณฑ์ดี เกษตรกรจึงเพิ่มปริมาณการเลี้ยง ปริมาณการผลิต ๒๕๙,๔๕๓ ตัว ลดลงจาก ๒๖๐,๗๕๑ ตัว ของปีที่ผ่านมาร้อยละ ๐.๕๐ เนื่องจากปัญหาโรคระบาด ปัญหาสภาพอากาศแปรปรวนส่งผลต่อปริมาณผลิต ทำให้มีอัตราเสียหายเพิ่มขึ้น สุกรโตช้า จำนวนสุกรจับออกน้อยลง

๑) คาดการณ์ปี ๒๕๖๗ ปริมาณการผลิตสุกรมีแนวโน้มเพิ่มขึ้นจากปีที่ผ่านมา เนื่องจากสถานการณ์โรคระบาดในสุกรของประเทศจีนและประเทศเพื่อนบ้าน ส่งผลดีกับการส่งออกสุกรของประเทศไทย ทำให้แนวโน้มความต้องการของตลาดส่งออกเพิ่มขึ้น

๒) สถานการณ์การผลิตในเดือนธันวาคม ๒๕๖๗ ผลผลิตสุกรเพิ่มขึ้น เพราะเกษตรกรเร่งจำหน่ายสุกรให้พร้อมสำหรับเทศกาลปีใหม่ ส่งผลให้ราคาสุกรในท้องตลาดลดลง

๓) ราคาสุกรพันธุ์ลูกผสม นน.ต่ำกว่า ๑๐๐ กก. ที่เกษตรกรขายได้ ณ ไร่นา เดือนธันวาคม ๒๕๖๗ ของจังหวัดอุดรธานี สุกรขุนพันธุ์ลูกผสม นน.ต่ำกว่า ๑๐๐. กก. ราคาเฉลี่ย ๖๘.๔๖ บาทต่อกิโลกรัม ราคาลดลงจาก ๗๐.๕๔ บาทต่อกิโลกรัม ลดลงร้อยละ ๒.๙๕ เมื่อเทียบกับเดือนที่ผ่านมา และราคาลดลงร้อยละ ๐.๑๒ เมื่อเทียบกับเดือนเดียวกันของปีที่ผ่านมา เนื่องจากการเพิ่มขึ้นของผลผลิตสุกร ส่งผลให้ราคาสุกรในท้องตลาดลดลง

๑.๓.๖ สถานการณ์การผลิตสินค้าเกษตรที่สำคัญ ในปี ๒๕๖๗ สาขาประมง

๑.๓.๖.๑ การเพาะเลี้ยงสัตว์น้ำจืด ปี ๒๕๖๗ มีปริมาณ ๖,๕๔๔ ตัน ลดลงร้อยละ ๐.๔ เมื่อเทียบกับ ช่วงเดียวกันของปี ๒๕๖๖ ซึ่งมีผลผลิต ๖,๕๗๓ ตัน เนื่องจากการเปลี่ยนแปลงของสภาพภูมิอากาศ ก่อให้เกิดการเปลี่ยนแปลงของอุณหภูมิ และปริมาณน้ำฝน ส่งผลให้จังหวัดอุดรธานีประสบปัญหาภัยแล้งในช่วงต้นปี ๒๕๖๗ ส่งผลต่ออัตราการรอดของสัตว์น้ำ

๑.๓.๖.๒ การจับสัตว์น้ำจืดจากธรรมชาติ ปี ๒๕๖๗ มีปริมาณ ๓,๗๘๐ ตัน เพิ่มขึ้นร้อยละ ๑.๘ เมื่อเทียบกับ ช่วงเดียวกันของปี ๒๕๖๖ ซึ่งมีผลผลิต ๓,๗๑๒ ตัน เนื่องจาก ในปีที่ผ่านมาภาครัฐดำเนินโครงการอนุรักษ์และฟื้นฟูแหล่งน้ำ โดยการปล่อยพันธุ์สัตว์น้ำในแหล่งน้ำธรรมชาติมากขึ้น ทำให้การจับสัตว์น้ำจืดตามแหล่งน้ำธรรมชาติเพิ่มขึ้น

๑.๔ สรุปผลการดำเนินกิจกรรมอาหารนมเพื่อเด็กและเยาวชน ปีการศึกษา ๒๕๖๗
หน่วยงานสำนักงานปศุสัตว์จังหวัดอุดรธานี จำนวนโรงเรียน ๑,๔๘๓ โรงเรียน เด็กนักเรียน ๑๕๐,๓๕๙ คน

การดำเนินงาน

๑.๔.๑ ปีงบประมาณ ๒๕๖๗ มีการจัดเก็บนํ้านมดิบเพื่อส่งตรวจคุณภาพนํ้านม ดังนี้

๑.๔.๒.๑ เก็บนํ้านมดิบหน้าโรงงานของศูนย์รวบรวมนํ้านมดิบ ส่งศูนย์วิจัยและชั้นสูตรโรคสัตว์ ตำบลท่าพระ จังหวัดขอนแก่น ทุกเดือน เริ่ม เดือนตุลาคม ๒๕๖๗ เป็นต้นไป จำนวน ๔ แห่ง ได้แก่ (๑) สหกรณ์โคนมอุดรธานี จำกัด (๒) อ.ส.ค.ศรีธาตุ จำกัด (๓) อ.ส.ค.หนองวัวซอ จำกัด และ (๔) อ.ส.ค.ทุ่งฝน จำกัด

๑.๔.๒.๒ เก็บนํ้านมดิบหน้าโรงงานของผู้ประกอบการนมโรงเรียน ส่งศูนย์วิจัยและชั้นสูตรโรคสัตว์ ตำบลท่าพระ จังหวัดขอนแก่น รายไตรมาสทุก ๔ เดือน จำนวน ๓ แห่ง ได้แก่ (๑) บริษัท อุดรแดรี่ฟูดส์ จำกัด (๒) บริษัท แมรี่แอนด์ โปรดักส์ จำกัด และ (๓) บริษัท เทียนขำ สาขาอุดรธานี

๑.๔.๒ การจัดสรรสิทธิและพื้นที่การจำหน่ายนมให้กับผู้ประกอบการผลิตภัณฑ์นมฯ ประจำปีการศึกษา ๒๕๖๖ มีผู้ประกอบการโรงเรียนที่ได้รับการจัดสรรสิทธิและพื้นที่ จำนวน ๖ ราย ได้แก่ (๑) บริษัท อุดรแดรี่ฟูดส์ จำกัด (๒) บริษัท แมรี่แอนด์ โปรดักส์ จำกัด (๓) บริษัท เทียนขำ สาขาอุดรธานี (๔) บริษัท เทียนขำ สาขาหนองคาย (๕) สหกรณ์โคนมขอนแก่น จำกัด และ (๖) สหกรณ์โคนมไทยมิลค์ จำกัด

๑.๔.๓ คณะกรรมการอาหารนมเพื่อเด็กและเยาวชน ได้มีประกาศ เรื่อง หลักเกณฑ์และวิธีการดำเนินงานโครงการอาหารเสริม (นม) โรงเรียน ประจำปีการศึกษา ๒๕๖๗ ลงวันที่ ๓๐ เมษายน ๒๕๖๗ กำหนดให้คณะอนุกรรมการขับเคลื่อนโครงการอาหารนมเพื่อเด็กและเยาวชน ระดับกลุ่มพื้นที่ กลุ่มที่ ๓(เขตปศุสัตว์ที่ ๔) แต่งตั้งคณะทำงาน ดังนี้

๑.๔.๓.๑ คำสั่งที่ ๓๕๑๙/๒๕๖๗ ลงวันที่ ๑๑ กรกฎาคม ๒๕๖๗ เรื่อง แต่งตั้งคณะทำงานขับเคลื่อน โครงการอาหารนมเพื่อเด็กและเยาวชน ระดับจังหวัด โดยแต่งตั้งคณะทำงานขับเคลื่อนโครงการอาหารนมเพื่อเด็กและเยาวชน ระดับจังหวัด จังหวัดอุดรธานี ในลำดับที่ ๑๑ ประกอบด้วย คณะทำงาน รวม ๙ ท่านมีผู้ว่าราชการจังหวัดอุดรธานี เป็นประธานคณะทำงาน ปศุสัตว์จังหวัดอุดรธานี เป็นคณะทำงานและเลขานุการ

๑.๔.๓.๒ คำสั่งที่ ๓๕๑๘/๒๕๖๗ ลงวันที่ ๑๑ กรกฎาคม ๒๕๖๗ เรื่อง แต่งตั้งคณะทำงานตรวจสอบโรงงานหรือสถานประกอบการที่ผลิตผลิตภัณฑ์นมโรงเรียน โดยแต่งตั้งคณะทำงานตรวจสอบโรงงานหรือสถานประกอบการที่ผลิตผลิตภัณฑ์นมโรงเรียน จังหวัดอุดรธานี ในลำดับที่ ๘ ประกอบด้วย คณะทำงาน ๑๓ ท่าน มีรองผู้ว่าราชการจังหวัดอุดรธานี (กำกับดูแลกลุ่มภารกิจด้านเศรษฐกิจ) เป็นประธานคณะทำงาน ปศุสัตว์จังหวัดอุดรธานี เป็นคณะทำงานและเลขานุการ

๑.๔.๓.๓ คณะอนุกรรมการขับเคลื่อนโครงการอาหารนมเพื่อเด็กและเยาวชนกลุ่มที่ ๓ (เขตปศุสัตว์ที่ ๔) ได้มีการจัดประชุมคณะอนุกรรมการขับเคลื่อนโครงการอาหารนมเพื่อเด็กและเยาวชน กลุ่ม ๓ ปี ๒๕๖๗ ไปแล้วจำนวน ๓ ครั้ง เพื่อพิจารณาการจัดสรรสิทธินมโรงเรียน

ตารางที่ ๔ สรุปผลการดำเนินกิจกรรมอาหารนมเพื่อเด็กและเยาวชน ปีการศึกษา ๒๕๖๗

จังหวัด	อุดรธานี	แม่ฮ่องสอน	สค. ขอนแก่น	เทียนจำอวด	เทียนจำหนอง	สค.ไทยมิลค์	รวมยอด
อุดรธานี	13,183	29,091	15,699	39,525	430	52,431	150,359

ที่มา : กลุ่มยุทธศาสตร์พัฒนาการเกษตร สำนักงานเกษตรและสหกรณ์จังหวัดอุดรธานี (๒๕๖๗)

๑.๔.๓.๔ ติดตามการทำสัญญาซื้อขายและการส่งนมโรงเรียน ภาคเรียนที่ ๑/๒๕๖๗ ในช่วงเปิดภาคเรียนที่ ๑ ปีการศึกษา ๒๕๖๗ ช่วงเดือน พฤษภาคม ๒๕๖๗ จำนวน ๑,๔๘๓ โรงเรียน จำนวนนักเรียน ๑๕๐,๓๕๙ คน ปัจจุบันทำสัญญาและส่งนมครบทุกโรงเรียน

๑.๔.๓.๕ ติดตามการจัดส่งนมโรงเรียนชนิด UHT สำหรับช่วงปิดภาคเรียนที่ ๒/๒๕๖๖ ตามประกาศคณะกรรมการอาหารนมเพื่อเด็กและเยาวชน เรื่องหลักเกณฑ์และวิธีการดำเนินงานโครงการอาหารเสริม (นม) โรงเรียน ประจำปีการศึกษา ๒๕๖๖ ฉบับที่ ๒ ข้อ ๙.๘ กำหนดให้ กรณีการส่งนมโรงเรียนก่อนปิดภาคเรียน ต้องส่งมอบนมโรงเรียนล่วงหน้าไม่น้อยกว่า ๗ วันทำการ ผู้ประกอบการผลิตภัณฑ์นม ต้องจัดส่งนมโรงเรียนชนิด UHT สำหรับช่วงปิดภาคเรียนที่ ๑/๒๕๖๖ ให้ครบทั้งหมดภายในวันที่ ๒๙ กันยายน ๒๕๖๖ โดยกำหนดให้วันปิดภาคเรียนที่ ๑/๒๕๖๖ ตรงกับวันที่ ๑๐ ตุลาคม ๒๕๖๖ ตามประกาศกระทรวงศึกษาธิการ จำนวน ๑,๔๘๓ โรงเรียน ผลการส่งนมครบทุกโรงเรียนตรวจสอบการผลิตนมโรงเรียนชนิด ยู เอช ที ของผู้ประกอบการผลิตผลิตภัณฑ์นมโรงเรียน ร่วมกับหน่วยงานที่เกี่ยวข้อง ได้แก่ เกษตรจังหวัด สหกรณ์จังหวัด อุตสาหกรรมจังหวัด ท้องถิ่นจังหวัด พาณิชย์จังหวัด ตรวจสอบผู้ผลิตสหกรณ์อุดรธานี นายอำเภอเมืองอุดรธานี ผู้อำนวยการสำนักงานเขตพื้นที่การศึกษาฯ เขต ๑ หัวหน้าด่านกักกันสัตว์อุดรธานี เมื่อวันที่

๒๒ กุมภาพันธ์ ๒๕๖๗ ณ บริษัท อุดรแตรี่ฟู๊ดส์ จำกัด ที่ตั้งเลขที่ ๓๔/๖ หมู่ที่ ๕ ตำบลหนองบัว อำเภอเมือง จังหวัดอุดรธานี

๑.๔.๓.๖ กระทรวงเกษตรและสหกรณ์ มอบหมายให้สำนักงานเกษตรและสหกรณ์ จังหวัดอุดรธานี ร่วมกับหน่วยงานสังกัดกระทรวงเกษตรและสหกรณ์ ดำเนินงานการตรวจสอบปริมาณน้ำนมโค ทั้งระบบ ในช่วงวันที่ ๒๖-๒๘ มีนาคม ๒๕๖๗ ร่วมกันสำรวจฟาร์มโคนมเกษตรกร จำนวน ๑๘๑ ฟาร์ม โดย สำนักงานปศุสัตว์จังหวัดอุดรธานี ได้มอบหมายเจ้าหน้าที่อำนวยความสะดวกและนำทางเข้าพื้นที่ฟาร์มของ เกษตรกรครบทุกทีม (กลุ่มยุทธศาสตร์พัฒนาการเกษตร สำนักงานเกษตรและสหกรณ์จังหวัดอุดรธานี, ๒๕๖๗)

๑.๔.๓.๗ ติดตามการจัดส่งนมโรงเรียนสำหรับช่วงปิดภาคเรียนที่ ๑/๒๕๖๗ โดย เริ่มตั้งแต่วันที่ ๒ ตุลาคม ๒๕๖๗ เป็นต้นไป เป็นประจำทุกวัน

๑.๔.๓.๘ คณะทำงานตรวจสอบโรงงานหรือสถานประกอบการที่ผลิตผลิตภัณฑ์นม โรงเรียน ออกตรวจสอบผลิตภัณฑ์นมโรงเรียน ชนิด ยู เอช ที ของบริษัท อุดรแตรี่ฟู๊ดส์ จำกัด ในวันที่ ๑๐ ตุลาคม ๒๕๖๗

๑.๕ สินค้าสำคัญของจังหวัด

๑.๕.๑ สินค้าเด่น ได้แก่ มะม่วงน้ำดอกไม้สีทอง จำนวนเกษตรกร ๓๔๕ ราย ผลผลิต ๒,๘๓๐.๓๙ ตัน พื้นที่เก็บเกี่ยว ๒,๔๖๒ ไร่ ผลผลิตต่อไร่ ๑,๐๘๘.๗๐ กิโลกรัม บริโภค ภายในจังหวัด คิดเป็นร้อยละ ๗๘.๔๔ บริโภคนอกจังหวัด คิดเป็นร้อยละ ๒๑.๕๘ (ที่มา : ปฏิทิน ผลผลิตสินค้าเกษตรรายเดือน ระดับจังหวัดอุดรธานี ประจำปีการผลิต, ๒๕๖๖)

๑.๕.๒ สินค้า GI ได้แก่ อยู่ในขั้นตอนการเสนอคำขอขึ้นทะเบียนสิ่งบ่งชี้ทางภูมิศาสตร์ จำนวน ๓ ชนิดสินค้า ได้แก่ กล้วยหอมทอง อำเภอสร้างคอม มะม่วงน้ำดอกไม้ อำเภอหนองวัวซอ และกล้วยหอม อำเภอกุดจับ (สำนักงานเกษตรจังหวัดอุดรธานี, ๒๕๖๗)

๑.๕.๓ สินค้า OTOP ๑๐ อันดับแรกของจังหวัด ได้แก่ น้ำพริกข้าว น้ำปลุก้าวสกัด น้ำ เสาพรอส ตราเพชร งาดำหวานน้อย ข้าวกล้องเพาะงอกหอมมะลิ ผ้าไหมมัดหมี่ ลูกประคบสมุนไพร ไหมขัดฟันแท้ จากธรรมชาติ ข้าวกล้อง ๘ สายพันธุ์และปลาร้าบองผง (สำนักงานพัฒนาชุมชนจังหวัดอุดรธานี, ๒๕๖๔)

๑.๕.๔ โครงการชุมชนท่องเที่ยว OTOP นวัตวิถี

๑.๕.๔.๑ โครงการชุมชนท่องเที่ยว OTOP นวัตวิถีการแปรรูปพืชสมุนไพร ตำบลหนองแวง อำเภอน้ำโสม จังหวัดอุดรธานี

๑.๕.๔.๒ โครงการชุมชนท่องเที่ยว OTOP นวัตวิถีตลาดปลา ตำบลเตาไห อำเภอเพ็ญ

๑.๕.๔.๓ โครงการชุมชนท่องเที่ยว OTOP นวัตวิถีไม้ผล มะม่วง ตำบลกุดหมากไฟ อำเภอหนองวัวซอ จังหวัดอุดรธานี

๑.๕.๔.๔ โครงการชุมชนท่องเที่ยว OTOP นวัตวิถีไม้ดอก บ้านห้วยสำราญ ตำบลหนองไฮ อำเภอเมืองอุดรธานี จังหวัดอุดรธานี

๑.๕.๔.๕ โครงการชุมชนท่องเที่ยว OTOP นวัตวิถีกาแฟ บ้านศิรังกต ตำบลนาแค อำเภอนายูง จังหวัดอุดรธานี

๑.๕.๔.๖ โครงการชุมชนท่องเที่ยว OTOP นวัตวิถีข้าวเม่า บ้านผักบุง ตำบลกลางใหญ่ อำเภอบ้านผือ จังหวัดอุดรธานี

๑.๕.๔.๗ โครงการชุมชนท่องเที่ยว OTOP นวัตวิถีบัวแดง บ้านเชียงแหว ตำบล เชียงแหว อำเภอกุมภวาปี จังหวัดอุดรธานี (สำนักงานพัฒนาชุมชนจังหวัดอุดรธานี, ๒๕๖๖)

๑.๖ สหกรณ์ และกลุ่มเกษตรกร

๑.๖.๑ ประเภทสหกรณ์และจำนวนสมาชิก

ตารางที่ ๕ ประเภทสหกรณ์และจำนวนสมาชิก

ประเภท	สถานะรวมทั้งจังหวัด			รวม	จำนวนสมาชิก	จำนวนสมาชิกที่มีส่วนร่วมในการดำเนินธุรกิจ	ร้อยละ
	ดำเนิน	หยุด	เลิก				
สหกรณ์							
ภาคการเกษตร	๔๙	๓	๓๔	๘๖	๑๔๕,๖๔๑	๖๑,๘๑๕	
การเกษตร	๔๙	๓	๓๓	๘๕	๑๔๕,๖๔๑	๖๑,๘๑๕	๔๒.๔๔
ประมง	๐	๐	๑	๑	๐	๐	๐.๐๐
นอกภาคการเกษตร	๓๐	๑	๑๐	๔๑	๔๒,๙๕๖	๓๔,๒๑๑	
ออมทรัพย์	๑๗	๐	๒	๑๙	๓๒,๔๘๕	๒๖,๗๒๙	๘๒.๒๘
เครดิตยูเนียน	๗	๐	๐	๗	๘,๐๙๒	๖,๕๖๙	๘๑.๑๘
บริการ	๖	๑	๗	๑๔	๒,๓๗๙	๙๑๓	๓๘.๓๘
ร้านค้า	๐	๐	๑	๑	๐	๐	๐.๐๐
รวมทั้งสิ้น	๗๙	๔	๔๔	๑๒๗	๑๘๘,๕๙๗	๙๖,๐๒๖	๕๐.๙๑

ที่มา : สำนักงานสหกรณ์จังหวัดอุดรธานี (๒๕๖๘)

๑.๖.๒ ประเภทกลุ่มเกษตรกรและจำนวนสมาชิก

ตารางที่ ๖ จำนวนกลุ่มเกษตรกรและจำนวนสมาชิก

ประเภท	สถานะรวมทั้งจังหวัด			รวม	จำนวนสมาชิก	จำนวนสมาชิกที่มีส่วนร่วมในการดำเนินธุรกิจ	ร้อยละ
	ดำเนิน	หยุด	เลิก				
กลุ่มเกษตรกร							
ทำนา	๒๒	๐	๒๓	๔๕	๔,๙๑๙	๘๗๔	๑๗.๗๗
ทำไร่	๓	๐	๕	๘	๒๑๕	๑๐๖	๔๙.๓๐
ทำสวน	๑๒	๐	๑	๑๓	๑,๑๗๖	๙๐๘	๗๗.๒๑
เลี้ยงสัตว์	๑๙	๐	๖	๒๕	๑,๔๙๓	๘๕๐	๕๖.๙๓
รวมทั้งสิ้น	๕๖	๐	๓๕	๙๑	๗,๘๐๓	๒,๗๓๘	๓๕.๐๙

ที่มา : สำนักงานสหกรณ์จังหวัดอุดรธานี (๒๕๖๗)

ส่วนที่ ๒

ข้อมูลการรับรองมาตรฐานสินค้าเกษตร
ปลอดภัยของจังหวัดอุดรธานี
ประจำปีงบประมาณ พ.ศ.๒๕๖๘

๒. ข้อมูลการรับรองมาตรฐานสินค้าเกษตรปลอดภัยของจังหวัดอุดรธานี

๒.๑ การรับรองเกษตรอินทรีย์ (Organic Thailand) เกษตรกรจำนวน ๖๔๖ ราย พื้นที่ ๕,๕๓๓.๑๐ ไร่
รายละเอียดดังตารางที่ ๗

ตารางที่ ๗ การรับรองเกษตรอินทรีย์ (Organic Thailand)

ลำดับ ที่	ชนิดสินค้า	จำนวนกลุ่ม (กลุ่ม)	จำนวนเกษตรกร (ราย)	พื้นที่ (ไร่)
๑	พืชผสมผสาน	-	๔	๑๗.๑๐
๒	ข้าว			
	๒.๑ ข้าวอินทรีย์แบบกลุ่ม	๓๐	๖๓๒	๕,๔๗๐
	๒.๒ ข้าวอินทรีย์แบบรายเดี่ยว	-	๙	๔๖
	๒.๓ ข้าวอินทรีย์ขอบข่ายแปร รูปคัดบรรจุ	-	๑	-
รวม		๓๐	๖๔๖	๕,๕๓๓.๑๐

ที่มา : ศูนย์วิจัยและพัฒนาการเกษตรอุดรธานี, ศูนย์เมล็ดพันธุ์ข้าวอุดรธานี (๒๕๖๘)

๒.๒ การรับรองเกษตรปลอดภัย (GAP) เกษตรกรจำนวน ๑๐ กลุ่ม ๔๐๔ ราย พื้นที่ ๕,๒๕๐.๗๕ ไร่

๒.๒.๑ ข้าว (GAP) รายละเอียดดังตารางที่

ตารางที่ ๘ การรับรองข้าวปลอดภัย (GAP)

ลำดับ	ชนิดสินค้า	จำนวนกลุ่ม (กลุ่ม)	จำนวนเกษตรกร (ราย)	พื้นที่ (ไร่)
๑	มาตรฐาน GAP รายเดี่ยว	-	๑๙	๑๖๗.๗๕
๒	มาตรฐาน GAP แบบกลุ่ม	๓	๖๐	๕๙๔
๓	มาตรฐาน GAP Seed	๗	๓๑๗	๔,๓๙๔
๔	มาตรฐาน GAP แบบระบบ ISO	-	๘	๙๕
รวม		๑๐	๔๐๔	๕,๒๕๐.๗๕

ที่มา : ศูนย์เมล็ดพันธุ์ข้าวอุดรธานี (๒๕๖๘)

๒.๒.๒ พืชอื่น ๆ (GAP) เกษตรกรจำนวน ๕๐๕ ราย พื้นที่ ๑,๖๔๑.๔๓ ไร่ รายละเอียดดังที่ ๙

ตารางที่ ๙ การรับรองพืชอื่น ๆ ปลอดภัย (GAP)

ลำดับที่	ชนิดสินค้า	จำนวนเกษตรกร (ราย)	พื้นที่ (ไร่)
๑	กระเจียบเขียว	๑	๐.๕๐
๒	กระเจียบแดง	๑	๐.๕๕๗
๓	กระเจียว	๑	๑.๐๐
๔	กระท่อม	๖๕	๑๕๙.๐๒๑
๕	กล้วย	๖	๑๕.๐๗๗
๖	กล้วยหอมทอง	๑๘	๘๐.๙๕๕
๗	กวาดตุ้ง	๒๐	๐.๙๙๖๓
๘	กะเพราแดง	๑	๐.๑๒๕
๙	กะหล่ำปลี	๒	๐.๐๖๗
๑๐	กัญชา	๑	๒.๐๐

ตารางที่ ๙ การรับรองพืชอื่น ๆ ปลอดภัย (GAP) (ต่อ)

ลำดับที่	ชนิดสินค้า	จำนวนเกษตรกร (ราย)	พื้นที่ (ไร่)
๑๑	กาแฟ	๓	๒๕.๐๐
๑๒	กุยช่าย	๒	๐.๑๗๗
๑๓	เก็กฮวย	๒	๐.๐๑๘๑
๑๔	แก้วมังกร	๒	๑.๑๘๘
๑๕	โกโก้	๑	๓
๑๖	ขมิ้นชัน	๒	๐.๐๓๖๓
๑๗	ข่า	๕	๒.๗๖๔๕
๑๘	ข้าวโพดรับประทานฝักสด	๑	๐.๐๒๒๕
๑๙	ขึ้นฉ่าย	๒	๐.๐๘๘
๒๐	ไช้ผัก	๑	๐.๐๕๖
๒๑	คะน้า	๒๒	๑.๑๙๕๙
๒๒	แคโรท	๑	๐.๒๕
๒๓	เงาะ	๑๐	๔๔.๖๓
๒๔	จิงจูฉ่าย	๑	๐.๐๔๕
๒๕	ขมพูทับทิมจันทร์	๑	๐.๕๐
๒๖	ชะอม	๒	๐.๖๘๗๕
๒๗	ต้นหอม/หอมแบ่ง	๑๓	๕.๓๓๓๕
๒๘	ต้นอ่อนฟัก	๑	๐.๕๐๐
๒๙	ตะไคร้	๓	๐.๕๑๕๖
๓๐	ตำลึง	๑	๐.๒๕
๓๑	แตงโม	๒	๔.๕๐
๓๒	แตงร้าน	๒	๑.๒๕
๓๓	ถั่วฝักยาว	๑	๑.๐๐
๓๔	ถั่วฝักยาวสีม่วงสิริธร เบอร์ ๑	๑	๐.๗๕
๓๕	ถั่วพู	๑	๐.๑๒๕
๓๖	ถั่วลันเตา	๑๘	๒๙.๐๐
๓๗	ทุเรียน	๗	๔๒.๗๖
๓๘	น้อยหน่า	๑	๒.๕๐
๓๙	บัวบก	๑	๐.๐๖๓
๔๐	ผักกาดขาว	๑	๐.๐๐๓๙
๔๑	ผักกาดหอม	๒๓	๒.๒๓๗๓
๔๒	ผักเคล	๑๖	๐.๔๙๖
๔๓	ผักชี	๘	๐.๒๔๓
๔๔	เขียงดา	๑	๐.๑๒๕
๔๕	ผักบุ้งจีน	๔	๐.๑๓๕๒
๔๖	ผักหวานป่า	๗	๒.๒๑๑๔
๔๗	ไผ่	๓	๑.๑๐๑
๔๘	ฝรั่ง	๑๕	๒๒.๓๒๙
๔๙	พริก	๗	๒.๖๑๘๙
๕๐	พุทรา	๑	๒.๑๐๙
๕๑	โพล	๒	๐.๒๔๗๕

ตารางที่ ๙ การรับรองพืชอื่น ๆ ปลอดภัย (GAP) (ต่อ)

ลำดับที่	ชนิดสินค้า	จำนวนเกษตรกร (ราย)	พื้นที่ (ไร่)
๕๒	ฟักข้าว	๑	๑.๐๐
๕๓	ฟักทอง	๓	๔๖.๒๕
๕๔	มะเขือ/มะเขือเปราะพวงหยกจักรพันธ์	๙	๑.๐๖๒๗
๕๕	มะเขือเทศ/มะเขือเทศจักรพันธ์ฯ ๒	๔	๑.๑๙๓
๕๖	มะเขือยาว	๒	๐.๖๘๗
๕๗	มะเดื่อฝรั่ง	๑	๐.๐๑๔
๕๘	มะนาว	๒	๑.๕๗๕
๕๙	มะพร้าวน้ำหอม	๘	๔๓.๓๔๕
๖๐	มะม่วง	๘๕	๘๕๓.๒๒๕
๖๑	มันสำปะหลัง	๒๐	๔๐.๐๐
๖๒	มันเบอร์รี่	๑	๐.๑๒๕
๖๓	เมลอน	๒	๑.๐๓๑๓
๖๔	แรดิช	๑	๐.๐๐๕๖
๖๕	โรสแมรี่	๑	๐.๐๐๓๑
๖๖	ละมุด	๑	๑.๓๗๕
๖๗	เลมอน	๑	๐.๒๕
๖๘	ส้มโอทับทิมสยาม	๑	๖.๕
๖๙	สวิสชาร์ด	๑	๐.๐๐๗๘
๗๐	หน่อไม้ฝรั่ง	๒	๓.๕๐
๗๑	หวายเป็น	๑	๐.๒๕
๗๒	เห็ดขอนขาว	๓	๑.๖๓๗๕
๗๓	เห็ดนางฟ้า	๓	๐.๓๗
๗๔	เห็ดนางรม	๓	๐.๓๖๗๕
๗๕	เห็ดหูหนู	๑	๐.๐๖๒๕
๗๖	โหระพา	๑	๐.๒๕
๗๗	องุ่น	๑	๑.๓๓
๗๘	อ้อย(ขอนแก่น๓)	๑๒	๒๔.๐๐
๗๘	อ้อยคั้นน้ำ	๑	๒.๐๐
๘๐	อินทผลัม	๑๓	๑๓๕.๓๔
๘๑	ไฮโดรโปนิคส์	๖	๕.๕๕๑๕
รวม		๕๐๕	๑,๖๔๑.๔๓

ที่มา : ศูนย์วิจัยและพัฒนาการเกษตรอุดรธานี (๒๕๖๘)

๒.๒.๓ ปศุสัตว์ (GAP) จำนวน ๔๓๖ ฟาร์ม รายละเอียดดังตารางที่ ๑๐

ตารางที่ ๑๐ ปศุสัตว์ (GAP)

ลำดับที่	ชนิดสินค้า	ฟาร์ม	ตัว	หมายเหตุ
๑	ฟาร์มโคเนื้อ	๑	๘๖	
๒	ฟาร์มโคนม	๑๒๔	๕,๖๑๙	
๓	ฟาร์มสุกร	๒๗๓	๒๗๒,๙๖๕	
๔	ฟาร์มไก่เนื้อ	๓๐	๓๕๑,๗๒๐	
๕	ฟาร์มไก่ไข่	๖	๕๓๐,๑๔๘	
๖	ฟาร์มเป็ดพันธุ์	๑	๓๖๐	
๗	ฟาร์มจิ้งหรีด	๑	-	
รวม		๔๓๖		

ที่มา : สำนักงานปศุสัตว์จังหวัดอุดรธานี (๒๕๖๘)

๒.๒.๔ ประมง (GAP) เกษตรกรขึ้นทะเบียนผู้เลี้ยงสัตว์น้ำ รวมทั้งสิ้น ๑๙,๒๘๐ ราย มีพื้นที่เพาะเลี้ยง ๒๘,๗๗๔ ไร่ ได้รับรองมาตรฐาน GAP จำนวน ๑๑๙ ฟาร์ม ๓๖๕.๗๘ ไร่ ซึ่งเป็นมาตรฐาน มกษ. จำนวน ๔๗ ราย และ GAP กรมประมง จำนวน ๗๒ ราย รายละเอียดดังตารางที่ ๑๑

ตารางที่ ๑๑ ประมง (GAP)

ลำดับที่	ชนิดสินค้า	ฟาร์ม	ไร่	หมายเหตุ
๑	กุ้งก้ามกราม	๓	๑๖.๕	
๒	ปลาดุกบิ๊กอุย	๒๒	๙๕.๗๕	
๓	ปลานิล	๔๐	๔๕.๑๖	ปลานิลในกระชัง ๓๑ ฟาร์ม ปลานิลในบ่อดิน ๙ ฟาร์ม
๔	ปลาตะเพียน	๒๗	๘๐.๗๕	
๕	ปลาตะเพียน ปลาช่อน ปลาหมอ ปลานวลจันทร์ ปลาไน ปลา ดุกบิ๊กอุย ปลานิล ปลาหมอ และปลาสร้อย	๑๒	๘๖.๕	ฟาร์มชำ/ฟาร์มเพาะ ๑ ฟาร์ม
๖	ปลาหมอ	๑	๑.๒๕	
๗	กุ้งขาว ปลากะพง	๑	๕	
๘	กบ	๑๒	๒๗.๘๗	
๙	ปลาช่อน ปลาดุกบิ๊กอุย ปลาตะเพียน ปลาหมอ	๑	๗	

ที่มา : ศูนย์วิจัยและพัฒนาการเพาะเลี้ยงสัตว์น้ำจืดอุดรธานี (๒๕๖๘)

๒.๒.๕ ศูนย์หม่อนไหมเฉลิมพระเกียรติฯ อุดรธานี (เฉพาะจังหวัดอุดรธานี) แยกเป็น

๒.๒.๕.๑ เกษตรกรปลูกหม่อน จำนวน ๑,๐๔๑ ราย ๑,๔๕๑ ไร่ ผลผลิตทั้งหมด ๓,๒๔๘,๙๙๖ กก.

๒.๒.๕.๒ เกษตรกรทอผ้า จำนวน ๑,๑๙๑ ราย ผลผลิตผ้าทั้งหมด ๔๗,๕๗๐ เมตร

๒.๒.๕.๓ เกษตรกรเลี้ยงไหมอุตสาหกรรม จำนวน ๓๒๒ ราย

๒.๒.๕.๔ เกษตรกรเลี้ยงไหมหัตถกรรม จำนวน ๘๑๐ ราย

๒.๒.๕.๕ เกษตรกรที่ขอรับรองมาตรฐานตรานกยูงพระราชทาน จำนวน ๔๙๓ ราย

๒.๒.๖ การยางแห่งประเทศไทยจังหวัดอุดรธานี

๒.๒.๖.๑ เกษตรกรที่ได้รับการรับรองแปลงกรีดยางมาตรฐาน GAP น้อย่างสด จังหวัดอุดรธานี จำนวน ๒ ราย พื้นที่จำนวน ๒,๖๖๔ เกษตรกรที่ได้รับการรับรองแปลงกรีดยางมาตรฐาน GAP ยางกึ่งอ่อนถวัลย จังหวัดอุดรธานี จำนวน ๖๔ ราย พื้นที่จำนวน ๑,๐๗๙ ไร่ (การยางแห่งประเทศไทยจังหวัดอุดรธานี, ๒๕๖๗)

ตารางที่ ๑๒ เกษตรกรที่ได้รับการรับรองแปลงกรีดยางมาตรฐาน GAP

ชนิดสินค้า	เกษตรกร (ราย)	จำนวน (ไร่)
น้อย่างสด	๒	๒,๖๖๔
ยางกึ่งอ่อนถวัลย	๖๔	๑,๐๗๙
รวม	๖๖	๓,๗๔๓

ที่มา : การยางแห่งประเทศไทยจังหวัดอุดรธานี (๒๕๖๗)

ส่วนที่ ๓
งบประมาณประจำปี พ.ศ. ๒๕๖๘

๓. งบประมาณประจำปี พ.ศ. ๒๕๖๘

ผู้รับผิดชอบดำเนินการรายงาน คือ กลุ่มยุทธศาสตร์พัฒนาการเกษตร สำนักงานเกษตรและสหกรณ์จังหวัดอุดรธานี

๓. ๑ งบประมาณประจำปี พ.ศ. ๒๕๖๘

งบพัฒนาจังหวัด

ประเด็นการพัฒนาที่ ๓ การส่งเสริมและยกระดับการผลิตและการตลาดสินค้าเกษตรเพื่อเพิ่มขีดความสามารถทางการแข่งขันและความมั่นคงของเศรษฐกิจฐานราก

๑. พัฒนาเกษตรกรสู่มาตรฐานเกษตรอินทรีย์ ๗๗๖,๗๐๐

๒. การส่งเสริมและพัฒนาเกษตรกรสู่การทำเกษตรแบบมืออาชีพภายใต้โมเดลเศรษฐกิจ BCG งบประมาณ ๔๒๓,๘๐๐ บาท

๓. โครงการส่งเสริมเกษตรกรอย่างยั่งยืนอุดรธานีเมืองน่าอยู่ ภายใต้แนวคิด “เกษตรกร พร้อมเสิร์ฟ ช้อป ชิม รินนา พัฒนาอาชีพอย่างยั่งยืน” งบประมาณ ๒,๘๘๐,๐๐๐ บาท

๔. เพิ่มประสิทธิภาพการผลิตโคเนื้อและกระบือ จังหวัดอุดรธานี งบประมาณ ๓,๒๐๐,๐๐๐ บาท

๕. ส่งเสริมและพัฒนากลุ่มวิสาหกิจชุมชนสู่การเป็นผู้ประกอบการขนาดย่อม งบประมาณ ๓๒๘,๐๐๐ บาท

ประเด็นการพัฒนาที่ ๕ การจัดการทรัพยากรธรรมชาติและสิ่งแวดล้อมเพื่อการใช้ประโยชน์อย่างคุ้มค่าและยั่งยืน

๑. กาจัดวัชพืชหนองหานกุมภวาปีทะเลบัวแดง งบประมาณ ๓,๐๐๐,๐๐๐ บาท

งบปกติ

หน่วยงานในสังกัดกระทรวงเกษตรและสหกรณ์ จังหวัดอุดรธานี มีงบประมาณในการดำเนินงานตามภารกิจของหน่วยงาน รวมทั้งสิ้น ๑,๐๙๔,๑๐๐,๙๗๕ บาท

งบอื่น ๆ (สกสว.)

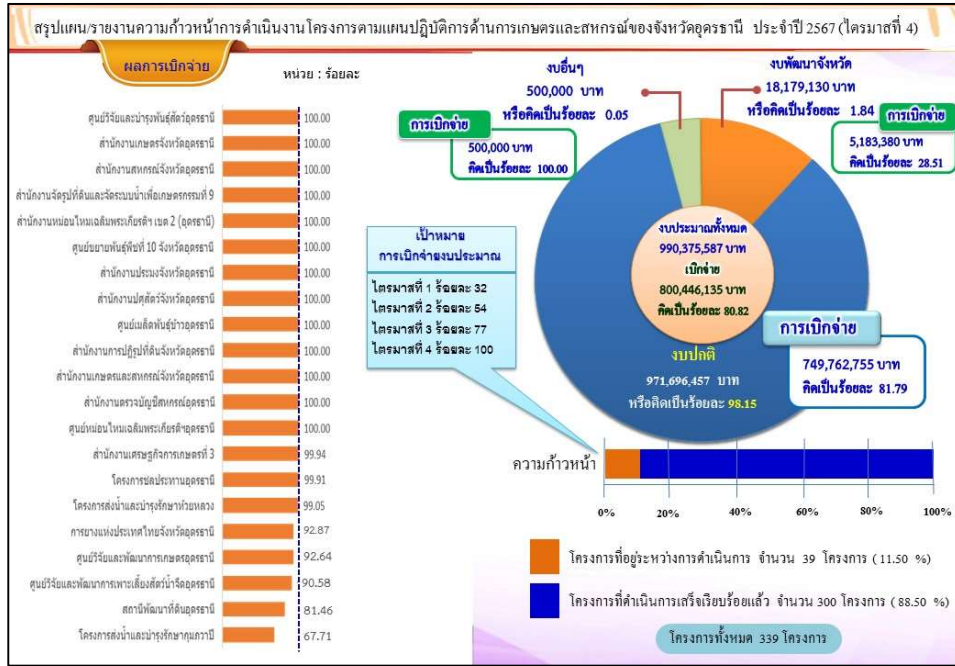
หน่วยงานในสังกัดกระทรวงเกษตรและสหกรณ์ จังหวัดอุดรธานี มีงบประมาณ (สกสว.) จำนวนทั้งสิ้น ๘๙๑,๒๐๐ บาท

๓. ๒ งบประมาณประจำปี พ.ศ. ๒๕๖๗

ตารางที่ ๑๓ งบประมาณประจำปี พ.ศ. ๒๕๖๗

แหล่งงบประมาณ	งบที่ได้รับจัดสรร	เบิกจ่าย	ร้อยละ
จังหวัด	๑๘,๑๗๙,๑๓๐	๕,๑๘๓,๓๘๐	๒๘.๕๑
ปกติ	๙๗๑,๖๙๖,๔๕๗	๗๔๙,๗๖๒,๗๕๕	๘๑.๗๙
อื่น ๆ	๕๐๐,๐๐๐	๕๐๐,๐๐๐	๑๐๐
รวมทั้งสิ้น	๙๙๐,๓๗๕,๕๘๗	๗๕๕,๔๔๖,๑๓๕	๘๐.๘๒

ที่มา : กลุ่มยุทธศาสตร์พัฒนาการเกษตร สำนักงานเกษตรและสหกรณ์จังหวัดอุดรธานี (๒๕๖๗)



ภาพที่ ๒ สรุปแผน/รายงานความก้าวหน้าการดำเนินงานโครงการตามแผนปฏิบัติการด้านการเกษตรและสหกรณ์ของจังหวัดอุดรธานี ประจำปี ๒๕๖๗ (ไตรมาสที่ ๔)

ส่วนที่ ๔

ผลการดำเนินงานโครงการสำคัญ(Agenda)

(สรุปโดยย่อ)

งบประมาณประจำปี พ.ศ. ๒๕๖๘

๔. ผลการดำเนินงานโครงการสำคัญ (Agenda) (สรุปโดยย่อ)

ผู้รับผิดชอบดำเนินการรายงาน คือ กลุ่มยุทธศาสตร์พัฒนาการเกษตร สำนักงานเกษตรและสหกรณ์จังหวัดอุดรธานี

๔.๑ ปีงบประมาณ ๒๕๖๘

กระทรวงเกษตรและสหกรณ์ขับเคลื่อนงานนโยบายของรัฐมนตรีว่าการกระทรวงเกษตรและสหกรณ์ ๙ นโยบายหลัก “ เกษตรกรต้องอยู่ดี สินค้าเกษตรมูลค่าสูง ทรัพยากรเกษตรยั่งยืน” ประกอบด้วย

๑. สร้างวิธีการทำงานสู่การปฏิบัติ

- เพิ่มประสิทธิภาพศูนย์บริการเกษตรพิรุณราช
- ขยายครอบครัวเกษตรกรบูรณาการงานอย่างเข้มแข็ง
- สานต่อภารกิจกำกับดูแลสินค้าเกษตรทั้งพืช ประมง และปศุสัตว์

๒ เร่งรัดจากที่ดินทำกินให้กับเกษตรกร

- ขยายผลโฉนดเพื่อการเกษตร การเข้าถึงแหล่งทุน
- ยกระดับโครงสร้างพื้นฐานในเขตปฏิรูปที่ดิน

ผลการดำเนินงาน

- เป้าหมายการดำเนินงานปีงบประมาณ พ.ศ. ๒๕๖๘ จำนวน ๓๗,๐๐๐ แปลง
- ประกาศผลการพิจารณาให้เกษตรกรได้รับโฉนดเพื่อการเกษตรตามกฎหมายการปฏิรูปที่ดินเพื่อเกษตรกรรม จำนวน ๖๖๗ แปลง (ข้อมูล ณ วันที่ ๑๖ มกราคม ๒๕๖๘)
- รับคำขอ ๓,๙๕๓ แปลง (ข้อมูล ณ วันที่ ๑๖ มกราคม ๒๕๖๘)

๓. การบริหารการบริหารจัดการน้ำ

- บริหารจัดการน้ำท่วมน้ำแล้ง และการเติมน้ำในเขื่อน

ผลการดำเนินงาน

แผนการจัดสรรน้ำฤดูแล้ง ในเขตชลประทาน ปี ๒๕๖๗/๖๘ ดังนี้

โครงการ	อุปโภค-บริโภค	รักษาระบบนิเวศน์/อื่น ๆ	เกษตร	อุตสาหกรรม	รวม
โครงการชลประทานอุดรธานี	๔.๔๒๔	๖๑.๔๘๔	๑๕.๗๘๙	-	๘๑.๖๙๗
โครงการส่งน้ำและบำรุงรักษาห้วยหลวง	๑๗.๘๓๑	๔.๐๐	๓๖.๒๔๙	๓.๑๘๖	๖๑.๒๖๖
โครงการส่งน้ำและบำรุงรักษากุมภวาปี	๖.๘๔	๑.๐๐	๔๒.๕๖	๑.๔๓	๕๑.๘๓
อุดรธานี รวม	๒๙.๐๙๕	๖๖.๔๘๔	๙๔.๕๙๘	๔.๖๑๖	๑๙๔.๗๙๓

แผนการเพาะปลูก พืชฤดูแล้ง ในเขตชลประทาน ปี ๒๕๖๗/๖๘ ดังนี้

โครงการ	ข้าวนาปรัง	พืชไร่	พืชผัก	อ้อย	ไม้ผล	ไม้ยืนต้น	บ่อปลา	รวม
โครงการชลประทานอุดรธานี	๔,๔๓๘	๔๑๐	๓๐๒	๒๖๗	๖	๑,๑๐๒	๓๓๒	๖,๘๕๗
โครงการส่งน้ำและบำรุงรักษาห้วยหลวง	๙,๑๑๐	๕,๔๐๐					๑,๔๙๐	๑๖,๐๐๐
โครงการส่งน้ำและบำรุงรักษากุมภวาปี	๑๓,๐๔๐	๒,๐๒๐			๑๐๖		๑๓๑	๑๕,๒๙๗
รวม	๒๖,๕๘๘	๗,๘๓๐	๓๐๒	๒๖๗	๑๑๒	๑,๑๐๒	๑,๙๕๓	๓๘,๑๕๔

๔. ยกระดับสินค้าเกษตรและบริการมูลค่าสูง

- ต่อยอดโครงการ ๑ ท้องถิ่น ๑ สินค้าเกษตร

กระทรวงเกษตรและสหกรณ์ได้ชี้แจงแนวทางการขับเคลื่อนงานโครงการสินค้าเกษตรและบริการมูลค่าสูง ๑ ท้องถิ่น ๑ สินค้าเกษตรมูลค่าสูง เมื่อวันที่ ๘ พฤศจิกายน ๒๕๖๗ กำหนดให้แต่ละจังหวัดคัดเลือกพื้นที่และชนิดสินค้าเกษตรไม่น้อยกว่าจังหวัดละ ๑ แห่ง ซึ่งจังหวัดอุดรธานีคัดเลือกพื้นที่ ตำบลกุดจับ อำเภอกุดจับ ชนิดสินค้า ถั่วคั่วทราย เป็นเป้าหมายการดำเนินงานโครงการฯ ปีงบประมาณ พ.ศ. ๒๕๖๘

- ส่งเสริมการสร้างอาชีพเสริมเพิ่มเติมรายได้

๕. ยกระดับศักยภาพของเกษตรกรสถาบันเกษตรกรให้เข้มแข็ง

- ส่งเสริมการทำธุรกิจสหกรณ์การเกษตรให้สามารถเข้าถึงแหล่งทุน

- ส่งเสริมเกษตรกร/สถาบันเกษตรกรเป็นผู้ให้บริการทางการเกษตร

๖. จัดการทรัพยากรทางการเกษตร

- ทำการเกษตรที่ใส่ใจสิ่งแวดล้อมด้วย BCG / CARBON CCREDIT / EUDR/CBAM

- ส่งเสริมฟื้นฟูความอุดมสมบูรณ์ของดิน

๗. รับมือภัยธรรมชาติ

- วางแผนและมีมาตรการเชิงรุก เพื่อรับมือตั้งแต่การป้องกันแก้ไข และฟื้นฟู ภัยแล้งหรือภัยพิบัติทางธรรมชาติทุกชนิด

๘. สานต่อการทำสงครามสินค้าเกษตรเถื่อน

-ปราบปรามการลักลอบนำเข้าสินค้าเกษตรผิดกฎหมาย

๙. อำนวยความสะดวกด้านการเกษตร

- พัฒนาระบบการป้องกันภัยภาคการเกษตร

- ผลักดันนโยบายตลาดนำนวัตกรรมเสริมเพิ่มรายได้

๔.๒ ปีงบประมาณ ๒๕๖๗ กระทรวงเกษตรและสหกรณ์ขับเคลื่อนงานนโยบายของรัฐมนตรีว่าการกระทรวงเกษตรและสหกรณ์ ๙ นโยบายหลัก ๘ ข้อสั่งการ ประกอบด้วย นโยบายสำคัญ ๙ นโยบายประกอบด้วย

๙ นโยบายหลัก ดังนี้

๑) ศูนย์บริการประชาชนภาคการเกษตร ของกระทรวงเกษตรและสหกรณ์

- จัดตั้งศูนย์บริการเกษตรกรพืชรูราช โดยเป็นศูนย์บริการร่วม เพื่ออำนวยความสะดวกแก่ประชาชนและพี่น้องเกษตรกรให้สามารถติดต่อสอบถาม ขอทราบข้อมูล และรับเรื่องร้องเรียน คลายทุกข์ให้แก่พี่น้องเกษตรกร

๒) ขับเคลื่อนภารกิจ ยกระดับ MR. สินค้าเกษตร

- บริหารจัดการสินค้าเกษตรที่สำคัญและมีมูลค่าทางเศรษฐกิจ ติดตาม วิเคราะห์ ประเมินสถานการณ์สินค้าทั้งด้านการผลิตและการตลาด และการแก้ไขปัญหาสินค้าเกษตรเบ็ดเสร็จครบวงจรตลอดห่วงโซ่อุปทาน ตั้งแต่ต้นทางถึงปลายทางให้เป็นไปอย่างรวดเร็วและทันต่อสถานการณ์

๓) วางแผนและติดตามการป้องกันแก้ไขปัญหาภัยพิบัติด้านการเกษตร

- เตรียมปรับสถานการณ์ภัยพิบัติด้านการเกษตร แผนการปลูกพืชฤดูแล้ง รวมทั้งแผนอื่นๆ ที่สนับสนุนให้การบริหารจัดการภัยพิบัติด้านการเกษตรเป็นไปอย่างมีประสิทธิภาพ ตลอดจนการช่วยเหลือผู้ประสบภัยพิบัติด้านการเกษตร

๔) การบริหารจัดการแก้ไขปัญหาการนำเข้าและส่งออกสินค้าเกษตรที่ผิดกฎหมาย

- แก้ไข ป้องกันและปราบปรามการลักลอบนำเข้าและส่งออกสินค้าเกษตรที่ผิดกฎหมายทั้งสินค้าปศุสัตว์ ประมง และพืช ตลอดจนการช่วยเหลือเกษตรกรที่ได้รับผลกระทบ

- ๕) ขับเคลื่อนการเกษตรระดับหมู่บ้านสู่การผลิตสินค้าเกษตรมูลค่าสูง
 - ส่งเสริมการเพิ่มมูลค่าสินค้าเกษตรสร้าง ๑ ท้องถิ่น ๑ สินค้าเกษตรมูลค่าสูง ปรับเปลี่ยนไปสู่การปลูกพืชที่มีมูลค่าทางเศรษฐกิจสูงขึ้น
- ๖) ส่งเสริมเกษตรกรและสถาบันเกษตรกรเป็นผู้ให้บริการทางการเกษตรครบวงจร
 - มีบทบาทในการช่วยเหลือตนเองและช่วยเหลือสมาชิกในการทำการเกษตรอย่างมีประสิทธิภาพ ตั้งแต่การผลิต การรวบรวม การแปรรูปและการตลาด
- ๗) การจัดการทรัพยากรทางการเกษตรทำการเกษตรที่ใส่ใจสิ่งแวดล้อม (Go Green) ด้วย BCG และ Carbon Credit
 - การทำการเกษตรที่เป็นมิตรต่อสิ่งแวดล้อม การใส่ปุ๋ยที่เหมาะสม การกำจัดแมลงศัตรูพืชที่ถูกต้อง การลดปริมาณปุ๋ยเคมีและยาฆ่าแมลง มีการผลิตสินค้าเกษตรที่ปลอดภัย
- ๘) สร้างระบบประกันภัย เกษตรกรไทย สุขใจถ้วนหน้า
 - พัฒนาระบบการประกันภัยภาคการเกษตร บริหารจัดการความเสี่ยงเพื่อช่วยให้เกษตรกรมีรายได้ที่แน่นอน
- ๙) บริการทางการเกษตรที่ใช่ เลือกใช้ให้เหมาะสม
 - สนับสนุนให้บริการเครื่องมือทางการเกษตรที่เกษตรกรสามารถเช่า/ยืม เครื่องมือเครื่องจักรกลด้านการเกษตรที่เหมาะสม

ข้อสั่งการสำคัญ ๘ ข้อ ดังนี้

- ๑) ยกกระดับเอกสารสิทธิ์ที่ดินที่อยู่ในกำกับของหน่วยงานในสังกัดกระทรวงเกษตรและสหกรณ์ (เปลี่ยน ส.ป.ก. เป็นโฉนด)
 - เป็นโฉนดที่ดิน ให้สามารถนำไปต่อยอดให้เข้าถึงแหล่งเงินทุน พร้อมนำมาพัฒนาที่ดิน พัฒนาคุณภาพชีวิตของเกษตรกร
- ๒) การสร้างอาชีพ สร้างรายได้เกษตรกรที่ได้รับการพักชำระหนี้
 - ให้ความช่วยเหลือแก่เกษตรกรภายหลังการพักชำระหนี้ สามารถฟื้นฟูและพัฒนาอาชีพอย่างมีประสิทธิภาพ และเกิดประโยชน์ต่อเกษตรกรและโดยส่วนรวม
- ๓) งานมหกรรมพืชสวนโลก จังหวัดอุดรธานี พ.ศ. ๒๕๖๙
 - ภายใต้นแนวคิด “ความหลากหลายแห่งสรรพชีวิต สายสัมพันธ์ แห่งผู้คน สายน้ำ และพืชพรรณ สู่การดำรงชีวิตที่ยั่งยืน) ”
- ๔) โครงการอันเนื่องมาจากพระราชดำริ กระทรวงเกษตรและสหกรณ์
 - สืบสาน ต่อยอด และขยายผลโครงการอันเนื่องมาจากพระราชดำริ
- ๕) การแก้ไขปัญหาการทำประมง
 - ฟื้นฟูการประมงทะเลเพื่อความยั่งยืน โดยความร่วมมือของทุกภาคส่วน และพันธกรณีระหว่างประเทศ แก้ไขกฎหมาย และความเดือดร้อนที่ส่งผลกระทบต่อผู้ประกอบการอาชีพการทำประมง
- ๖) การพัฒนาพันธุ์พืชและพันธุ์สัตว์
 - วิจัย พัฒนาพันธุ์ เพื่อเพิ่มผลผลิต และเพิ่มมูลค่าผลตอบแทนให้สูงขึ้น
- ๗) การส่งเสริมการค้าสินค้าเกษตรระหว่างประเทศ
 - ส่งเสริมการค้าสินค้าเกษตรระหว่างประเทศให้มีประสิทธิภาพ เพิ่มปริมาณและมูลค่าการส่งออก แก้ไขปัญหาจากข้อจำกัดหรือข้อพิพาททางการค้าสินค้าเกษตรระหว่างประเทศ
- ๘) การลงพื้นที่ตรวจราชการของรัฐมนตรีว่าการกระทรวงเกษตรและสหกรณ์ และรัฐมนตรีช่วยว่าการกระทรวงเกษตรและสหกรณ์

จังหวัดอุดรธานี ได้ขับเคลื่อนนโยบายที่สำคัญของกระทรวงเกษตรและสหกรณ์ ๙ นโยบายหลัก ๘ ข้อสั่งการ ดังนี้

๑) นโยบาย : ศูนย์บริการประชาชนภาคการเกษตร ของกระทรวงเกษตรและสหกรณ์

จังหวัดอุดรธานี จัดตั้งศูนย์บริการพืชมรดราช กระทรวงเกษตรและสหกรณ์ ระดับจังหวัด ตั้งอยู่ที่ สำนักงานเกษตรและสหกรณ์จังหวัดอุดรธานี ศาลากลางจังหวัดอุดรธานี ชั้น ๖ อาคาร ๒ และระดับอำเภอ ตั้งอยู่ที่ สำนักงานเกษตรอำเภอทุกอำเภอเพื่อเป็นศูนย์กลางให้บริการแก่เกษตรกรในการขอรับบริการ / ร้องเรียน/ร้องทุกข์ ที่เกี่ยวข้องด้านการเกษตร ขณะนี้ จังหวัดอุดรธานีมีผู้มาใช้บริการศูนย์บริการพืชมรดราช จำนวน ๓๑๒ ราย ดำเนินการให้ความช่วยเหลือแล้ว จำนวน ๓๐๓ ราย อยู่ระหว่างดำเนินการ ๙ ราย แยกตามประเภทการให้บริการ ดังนี้ ด้านสนับสนุนที่ดินทำกิน ๒๑๙ ราย ด้านพืช ๗ ราย ด้านปศุสัตว์ ๒ ราย ด้านหนี้สิน ๔๔ ราย ด้านอื่นๆ ๔๐ ราย

๒) นโยบาย : ขับเคลื่อนภารกิจ ยกระดับ MR. สินค้าเกษตร

- อยู่ระหว่างแต่งตั้งคณะทำงานขับเคลื่อน MR. สินค้าเกษตร แต่ละด้าน

๓) นโยบาย : วางแผนและติดตามการป้องกันแก้ไขปัญหาภัยพิบัติด้านการเกษตรแผนการจัดสรรน้ำฤดูแล้ง ปี ๒๕๖๖/๒๕๖๗

ตารางที่ ๑๔ วางแผนและติดตามการป้องกันแก้ไขปัญหาภัยพิบัติด้านการเกษตรแผนการจัดสรรน้ำฤดูแล้ง ปี ๒๕๖๗/๒๕๖๘

โครงการ	อุปโภค-บริโภค	รักษาระบบนิเวศน์และอื่นๆ	เกษตร	อุตสาหกรรม	รวม
โครงการชลประทานอุดรธานี	๔.๔๒๔	๖๑.๔๘๔	๑๕.๗๘๙	-	๘๑.๖๙๗
โครงการส่งน้ำและบำรุงรักษาห้วยหลวง	๑๗.๘๓๑	๔.๐๐๐	๓๖.๒๔๙	๓.๑๘๖	๖๑.๒๖๖
โครงการส่งน้ำและบำรุงรักษากุมภวาปี	๖.๘๔	๑.๐๐๐	๔๒.๕๖	๑.๔๓	๕๑.๘๓
รวม	๒๙.๐๙๕	๖๖.๔๘๔	๙๔.๕๙๘	๔.๖๑๖	๑๙๔.๗๙๓

ที่มา : กลุ่มยุทธศาสตร์พัฒนาการเกษตร สำนักงานเกษตรและสหกรณ์จังหวัดอุดรธานี (๒๕๖๗)

โครงการก่อสร้างแหล่งน้ำในไร่นานอกเขตชลประทาน ของจังหวัดอุดรธานี ปี ๒๕๖๗ มีเป้าหมายดำเนินการ ๑,๙๐๐ บ่อ งบประมาณ ๓๙,๘๐๕,๐๐๐ บาท บ่อจิว ในปี ๒๕๔๘ - ๒๕๖๖ จำนวน ๓๓,๕๖๑ บ่อ ปริมาณน้ำ ๒๑.๑ ล้านลูกบาศก์เมตร (ปริมาณน้ำคงเหลือร้อยละ ๔๐-๕๐)

ผลการดำเนินงานเป็นไปตามกรอบระยะเวลากระบวนการจัดซื้อจัดจ้าง การควบคุมงาน การตรวจรับ และการเบิกจ่าย ขณะนี้อยู่ระหว่างการทำสัญญาก่อสร้าง ๑,๙๐๐ บ่อ ๒๐ อำเภอ ๑๑๒ สัญญา

๔. นโยบาย : การบริหารจัดการแก้ไขปัญหาการนำเข้าและส่งออกสินค้าเกษตรที่ผิดกฎหมาย

๕. นโยบาย : ขับเคลื่อนการเกษตรระดับหมู่บ้านสู่การผลิตสินค้าเกษตรมูลค่าสูง

ปีงบประมาณ ๒๕๖๗ จังหวัดอุดรธานี คัดเลือกพื้นที่นำร่องการดำเนินงานโครงการ ๑ ท้องถิ่น ๑ สินค้าเกษตรมูลค่าสูง คือ มะม่วงน้ำดอกไม้ กลุ่มแปลงใหญ่ผู้ปลูกมะม่วงเพื่อส่งออก ตำบลอุบลมุง อำเภอหนองวัวซอ จังหวัดอุดรธานี มีสมาชิก ๓๓ ราย พื้นที่ ๓๑๔ ไร่ ผลผลิตกว่า ๓๐๐ ตัน/ปี สมาชิกได้รับการรับรองมาตรฐาน GAP จำนวน ๒๑ ราย สมาชิก ๙ ราย อยู่ระหว่างขอรับรองมาตรฐาน GAP (เนื่องจากเป็นพื้นที่ ส.

ป.ก.) ปริมาณผลผลิตมะม่วงน้ำดอกไม้สด ๓๐๐ ตัน/ปี มูลค่า ๒๐ ล้านบาท โดยมีวิธีการดำเนินการของกลุ่ม คือ การรวมกลุ่มแบบวิสาหกิจชุมชน ขับเคลื่อนกลุ่มด้วยการทำเกษตรแบบแปลงใหญ่ ดำเนินการตามนโยบาย ตลาดนำ นวัตกรรมเสริม เพิ่มรายได้

๖. นโยบาย : ส่งเสริมเกษตรกรและสถาบันเกษตรกรเป็นผู้ให้บริการทางการเกษตรครบวงจร

โครงการส่งเสริมการใช้เครื่องจักรกลทางการเกษตร มีวัตถุประสงค์ เพื่อสร้างช่างเกษตรท้องถิ่น ประจำชุมชน ให้สามารถซ่อมแซมบำรุงรักษาเครื่องจักรกลทางการเกษตร ให้คำปรึกษาแก่เกษตรกรข้างเคียงได้ และเพื่อช่วยลดต้นทุนค่าใช้จ่ายในการซ่อม บำรุงรักษาเครื่องจักรกลทางการเกษตร กิจกรรมที่ดำเนินการ ได้แก่ ฝึกอบรมสร้างช่างเกษตรท้องถิ่นประจำแปลงใหญ่ หลักสูตรพื้นฐานและหลักสูตรเน้นหนัก ดำเนินการในพื้นที่ อำเภอประจักษ์ศิลปาคม และอำเภอกุมภวาปี

๗. นโยบาย : การจัดการทรัพยากรทางการเกษตรที่ใส่ใจสิ่งแวดล้อม (Go Green)

ด้วย BCG และ Carbon Credit

๗.๑ โครงการส่งเสริมการหยุดเผาในพื้นที่การเกษตร ดำเนินการสร้างการรับรู้ให้แก่เจ้าหน้าที่ ระดับจังหวัดและระดับอำเภอ ในการจัดเวทีแลกเปลี่ยนเรียนรู้ระดับอำเภอตามระบบส่งเสริมการเกษตร จำนวน ๑๘๖ ราย สร้างการรับรู้ร่วมกับการจัดกิจกรรมงานวันถ่ายทอดเทคโนโลยีเพื่อเริ่มต้นฤดูกาลผลิตใหม่ (Field day) จำนวน ๕๖๐ ราย และประชาสัมพันธ์สร้างการรับรู้โดยสำนักงานเกษตรอำเภอ ๒๐ อำเภอ จำนวน ๒๕๗ ครั้ง ใน ๖๓๙ หมู่บ้าน รวมทั้งสิ้น ๔,๒๐๕ ราย

๗.๒ โครงการสร้างมูลค่าเพิ่มจากวัสดุเหลือใช้ทางการเกษตร ดำเนินการถ่ายทอดองค์ความรู้ การสร้างมูลค่าเพิ่มจากวัสดุเหลือใช้ทางการเกษตรและฝึกอบรมเกษตรกร ในการวิเคราะห์ชุมชน/ ถ่ายทอดความรู้/การสร้างมูลค่าเพิ่มจากวัสดุเหลือใช้ทางการเกษตร ในพื้นที่ ๕ อำเภอ ได้แก่ อำเภอบ้านผือ อำเภอเพ็ญ อำเภอศรีธาตุ อำเภอโนนสะอาด และอำเภอทุ่งฝน จำนวน ๑๐๐ ราย

๘. นโยบาย : สร้างระบบประกันภัย เกษตรกรไทย สุขใจถ้วนหน้า

๙. นโยบาย : บริการทางการเกษตรที่ใช้ เลือกใช้ให้เหมาะสม

ตารางที่ ๑๕ บริการทางการเกษตรที่ใช้เลือกใช้ให้เหมาะสม

หน่วยงานรับผิดชอบ	หัวข้อ/ประเด็น	การดำเนินงาน	หมายเหตุ
สำนักงาน ที่ดินจังหวัด อุดรธานี	๑) ขออนุญาตใช้ประโยชน์ในที่ดิน ของรัฐ ตามมาตรา ๙ แห่งประมวล กฎหมายที่ดิน	- ผู้ว่าราชการจังหวัดอุดรธานี ในฐานะพนักงาน เจ้าหน้าที่ตามความใน มาตรา ๙ แห่งประมวล กฎหมายที่ดิน ได้พิจารณาอนุญาตให้เข้าใช้ประโยชน์ ในที่ดิน ของรัฐ แปลง “ทุ่งหนองแด” บางส่วน และบริเวณ บ้านไก่เถื่อน ซึ่งเป็นพื้นที่จัดงานฯ มีกำหนดคราวละ ๕ ปี ตามมาตรา ๙ แห่งประมวลกฎหมายที่ดิน เมื่อวันที่ ๗ ธันวาคม ๒๕๖๖	**สำนักงานจังหวัด อุดรธานีติดต่อรับ ใบอนุญาตจากสำนักงาน ที่ดิน จังหวัดอุดรธานี พร้อม รับทราบเงื่อนไขการใช้ ประโยชน์ ในที่ดินของรัฐ เรียบร้อย แล้ว
	๒) ขอลอนสภาพที่ดิน สาธารณประโยชน์ ตามมาตรา ๘ วรรคสอง (๑) แห่งประมวล กฎหมายที่ดิน	- อยู่ระหว่างรอแบบโครงการและแผนผัง (Master Plan) มาประกอบการพิจารณา	
สำนักจัดการ ทรัพยากร ป่าไม้ที่ ๖ (อุดรธานี)	ขออนุญาตเข้าทำประโยชน์ในเขต ป่า ตามมาตรา ๕๔ แห่ง พระราชบัญญัติป่าไม้พุทธศักราช ๒๔๘๔ในที่ดินสาธารณประโยชน์	- กรมป่าไม้ แจ้งอนุญาตให้จังหวัดอุดรธานี เข้าทำ ประโยชน์ในเขตป่า ตามมาตรา ๔ (๑) แห่ง พระราชบัญญัติป่าไม้ พุทธศักราช ๒๔๘๔ เพื่อเป็น สถานที่ตั้งโครงการมทกรมพิชสวนโลก ท้องที่ตำบล หมู่น และท้องที่ตำบลกุดสระ ตามเรื่องราวที่ขอได้ มี กำหนดระยะเวลา ๓๐ ปี โดยมอบหมายให้สำนัก	**อยู่ระหว่างอธิบดีกรม ป่าไม้ ตอบหนังสือกลับ

	<p>แปลง "ทุ่งหนองแด" และที่ดินสาธารณประโยชน์ "บ้านไก่อ๊ว" ตาม</p>	<p>จัดการทรัพยากรป่าไม้ที่ ๖ (อุดรธานี) ออกใบอนุญาตตาม แบบ ป.๘๔-๔ ตามระเบียบ ซึ่งมีค่าธรรมเนียมเรียกเก็บ แบ่งเป็น ๒ ส่วน ๑. ค่าปลูกป่าทดแทน ไร่ละ ๑๑,๖๙๐ บาท ๒. ค่าบำรุงป่า ไร่ละ ๒๐๐ บาท - จังหวัดอุดรธานีอยู่ระหว่างการติดต่อขอรับใบอนุญาตและทำหนังสือถึงอธิบดีกรมป่าไม้ขอหารือการชำระค่าบำรุงป่าหรือปลูกสร้างสวนป่า</p>	
<p>แขวงบำรุงทางอุดรธานี</p>	<p>ขออนุญาตใช้พื้นที่ของการรถไฟเพื่อใช้เป็นทางเข้า-ออกการจัดงานมหกรรมพืชสวนโลกจังหวัดอุดรธานี พ.ศ. ๒๕๖๙</p>	<p>- จากการตรวจสอบแบบ Master Plan มีการออกแบบให้มีถนนตัดทางรถไฟ จำนวน ๒ จุด แขวงบำรุงทางรถไฟอุดรธานี อยู่ระหว่างทำการรวบรวมข้อมูลรายละเอียดที่เกี่ยวข้องส่งให้ทางส่วนกลางของการรถไฟพิจารณา ดำเนินการต่อไป - แขวงบำรุงทางเชิญหน่วยงานที่เกี่ยวข้องร่วมลงพื้นที่ตรวจสอบพื้นที่ทำทางผ่านเข้าสู่งานมหกรรมพืชสวนโลกฯ อีกครั้งในวันที่ ๑ มีนาคม ๒๕๖๗</p>	

ตารางที่ ๑๕ (ต่อ)

หน่วยงานรับผิดชอบ	หัวข้อ/ประเด็น	การดำเนินงาน	หมายเหตุ
แขวงทางหลวงอุดรธานีที่ ๑	ขออนุญาตเชื่อมทางเข้า – ออกทางหลวงแผ่นดิน ถนนมิตรภาพ (ทางหลวงแผ่นดินหมายเลข ๒) เพื่อใช้เป็นทางเข้า-ออก การจัดงานมหกรรมพืชสวนโลกจังหวัดอุดรธานี พ.ศ. ๒๕๖๙	- ขณะนี้แขวงทางหลวงอุดรธานีที่ ๑ ได้อนุญาตให้ดำเนินการตามแบบก่อสร้างเรียบร้อยแล้ว และได้มีหนังสือแจ้งการอนุญาตและแบบก่อสร้างให้สำนักงานจังหวัดอุดรธานีแล้วเมื่อวันที่ ๒๔ พฤษภาคม ๒๕๖๖	

ที่มา : กลุ่มยุทธศาสตร์พัฒนาการเกษตร สำนักงานเกษตรและสหกรณ์จังหวัดอุดรธานี (๒๕๖๗)

ข้อสั่งการที่ ๑ : ยกระดับเอกสารสิทธิ์ที่ดินที่อยู่ในกำกับของหน่วยงานในสังกัดกระทรวงเกษตร และสหกรณ์ (เปลี่ยน ส.ป.ก. เป็นโฉนด)

๑.๑ โครงการปรับปรุงหนังสืออนุญาตให้เข้าทำประโยชน์ในเขตปฏิรูปที่ดิน (ส.ป.ก. ๔-๐๑) เป็นโฉนดเพื่อการเกษตร ปีงบประมาณ พ.ศ. ๒๕๖๗ การบริหารจัดการที่ดินทำกินแก่เกษตรกรประจำปีงบประมาณ พ.ศ. ๒๕๖๗ จังหวัดอุดรธานีมีที่ดินรัฐที่ประกาศเขต ๒.๕ ล้านไร่ โดยเป็นพื้นที่ที่สามารถดำเนินการปฏิรูปที่ดิน ๑.๗ ล้านไร่ ใน ๑๙ อำเภอ ๑๑๙ ตำบล ผลการจัดที่ดิน มีดังนี้ ๑) ที่ดินรัฐ ๑.๖๒ ล้านไร่ ๘๗,๕๑๘ ไร่ ๑๐๕,๘๗๕ แปลง ๒) ที่ดินเอกชน ๑๒,๓๑๐ ไร่ ๑,๑๓๒ ไร่ ๑,๑๔๑ แปลง และ ๓) ที่ดินชุมชน ๑๒,๕๘๒ ไร่ ๒๖,๓๘๘ ไร่ ๒๘,๓๘๙ แปลง

๑.๒ โครงการปรับปรุงหนังสืออนุญาตให้เข้าทำประโยชน์ในเขตปฏิรูปที่ดิน (ส.ป.ก.๔-๐๑) เป็นโฉนดเพื่อการเกษตร ปีงบประมาณ พ.ศ. ๒๕๖๗ ได้รับจัดสรรงบประมาณ (กองทุนการปฏิรูปที่ดินเพื่อเกษตรกร) จำนวน ๓๗๓,๑๔๐ บาท ผลการเบิกจ่าย ๘๓,๙๐๐ บาท คิดเป็นร้อยละ ๒๒.๔๘ มีแผนดำเนินการ ๑๗,๑๒๐ แปลง ดำเนินการแล้วเสร็จ ๘๔๗ แปลง คิดเป็นร้อยละ ๔.๙๔ โดยในส่วนที่เหลืออยู่ระหว่างดำเนินการจัดทำแบบพิมพ์ ซึ่งคาดว่าจะเริ่มดำเนินการได้ในเดือนพฤษภาคม ๒๕๖๗ ทั้งนี้ ในภาพรวมเกษตรกรได้รับการจัดที่ดิน จำนวน ๘๗๕,๕๑๘ ไร่ ๑๐๕,๘๗๕ แปลง ๑,๖๒๔,๗๘๕ ไร่ จากการตรวจสอบข้อมูลที่ดินแล้วมีจำนวน ๒,๘๔๙ แปลง ที่มีคุณสมบัติครบตามหลักเกณฑ์การออกโฉนดเพื่อการเกษตร ถือครองที่ดินมาแล้วไม่น้อยกว่า ๕ ปี และมีผลการรังวัดโดยระบบ RTK GNSS Network คิดเป็นร้อยละ ๓.๒๕

ข้อสั่งการที่ ๒ : การสร้างอาชีพ สร้างรายได้เกษตรกรที่ได้รับการพักชำระหนี้

๒.๑ ให้ความช่วยเหลือแก่เกษตรกรภายหลังการพักชำระหนี้ สามารถฟื้นฟูและพัฒนาอาชีพอย่างมีประสิทธิภาพ และเกิดประโยชน์ต่อเกษตรกรและโดยรวม

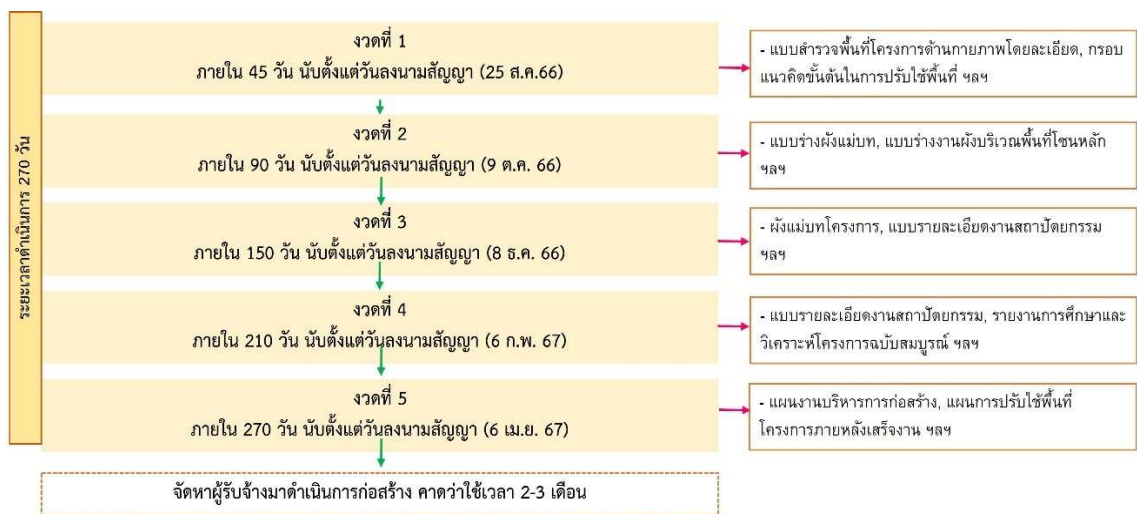
ข้อสั่งการที่ ๓ : งานมหกรรมพืชสวนโลก จังหวัดอุดรธานี พ.ศ. ๒๕๖๙ ประเด็นการขอใช้พื้นที่การจัดงานมหกรรมพืชสวนโลก จังหวัดอุดรธานี พ.ศ. ๒๕๖๙ มีผลการดำเนินงาน ดังนี้ ๑) ที่ดินสาธารณประโยชน์ แปลง “ทุ่งหนองแด” ตั้งอยู่ตำบลกุดสระ อำเภอเมืองอุดรธานี จังหวัดอุดรธานี บางส่วน เนื้อที่ ๑,๐๐๙ - ๐ - ๒๕ ไร่ ตามหลักฐานหนังสือสำคัญสำหรับที่หลวงเลขที่ อด. ๒๔๙๖ ตั้งอยู่ตำบลกุดสระ อำเภอเมืองอุดรธานี จังหวัดอุดรธานี และ ๒) ที่ดินสาธารณประโยชน์ บริเวณบ้านไก่อื่อน ตั้งอยู่ตำบลหมูมน อำเภอเมืองอุดรธานี จังหวัด

อุดรธานี จำนวนเนื้อที่ ๒๑ - ๐ - ๘๖.๔ ไร่ ตามหลักฐานหนังสือสำคัญสำหรับที่หลวงเลขที่ อด. ๓๕๗๗ ตั้งอยู่ ตำบลหม่อม อำเภอมืองอุดรธานี จังหวัดอุดรธานี เป็นที่ตั้งในการจัดงานมหกรรมพืชสวนโลกอุดรธานี พ.ศ. ๒๕๖๙ ตารางที่ ๑๖ งานมหกรรมพืชสวนโลก จังหวัดอุดรธานี พ.ศ. ๒๕๖๙

หน่วยงาน รับผิดชอบ	หัวข้อ/ประเด็น	การดำเนินงาน	หมายเหตุ
สำนักงานทรัพยากรน้ำ ภาค ๓	ขออนุมัติผ่อนผันยกเว้นไม่นำมา มาตรการอนุรักษ์พื้นที่ชุ่มน้ำตามมติ คณะรัฐมนตรีเมื่อวันที่ ๑ สิงหาคม ๒๕๕๓ ทบทวน โดยมติคณะรัฐมนตรี เมื่อวันที่ ๓ พฤศจิกายน ๒๕๕๒ และวันที่ ๑๒ พฤษภาคม ๒๕๕๘ มาใช้บังคับในการ จัดงานมหกรรมพืชสวนโลกฯ	- เมื่อวันที่ ๑๖ คณะรัฐมนตรี มีมติอนุมัติ ผ่อนผันยกเว้นไม่นำมามาตรการอนุรักษ์ พื้นที่ชุ่มน้ำตามมติคณะรัฐมนตรีเมื่อวันที่ ๑ สิงหาคม ๒๕๕๓ ทบทวนโดยมติ คณะรัฐมนตรี เมื่อวันที่ ๓ พฤศจิกายน ๒๕๕๒ และวันที่ ๑๒ พฤษภาคม ๒๕๕๘ มาใช้บังคับในการจัดงานมหกรรมพืช สวนโลกจังหวัดอุดรธานี พ.ศ. ๒๕๖๙ แล้ว	

ที่มา : กลุ่มยุทธศาสตร์พัฒนาการเกษตร สำนักงานเกษตรและสหกรณ์จังหวัดอุดรธานี (๒๕๖๗)

ประเด็นการออกแบบ Master Plan และ Theme มีผลการดำเนินงาน ดังนี้ จังหวัดอุดรธานี ลงนามทำสัญญา
กิจการร่วมค้า กับบริษัท ๑๐๑ PL เมื่อวันที่ ๑๑ กรกฎาคม ๒๕๖๖ โดยได้รับจัดสรรงบประมาณการจ้างการ
ออกแบบ Master Plan จากงบกลางปี ๒๕๖๕ จำนวน ๕๕,๗๔๖,๖๐๐ บาท ขณะนี้จังหวัดอุดรธานีสามารถ
เบิกจ่ายให้กับผู้รับจ้าง หลังจากที่ได้มีการส่งมอบงานแล้ว จำนวน ๒ งวดงาน จำนวน ๒๒,๒๙๘,๔๐๐ บาท
ขณะนี้อยู่ระหว่างการตรวจรับงานในงวดที่ ๓



ภาพที่ ๒ ประเด็นการออกแบบ Master Plan และ Theme

ที่มา : กลุ่มยุทธศาสตร์พัฒนาการเกษตร สำนักงานเกษตรและสหกรณ์จังหวัดอุดรธานี (๒๕๖๗)

ประเด็นการบริหารจัดการน้ำโครงการงานมหกรรมพืชสวนโลกจังหวัดอุดรธานี พ.ศ. ๒๕๖๙ โครงการชลประทานอุดรธานี มีกิจกรรมการบริหารจัดการน้ำ สำหรับการจัดงานมหกรรมพืชสวนโลกจังหวัดอุดรธานี พ.ศ. ๒๕๖๙ ที่บรรจุในแผนงานงบประมาณของกรมชลประทานปี ๒๕๖๗ จำนวน ๒ กิจกรรมดังนี้ กิจกรรมที่ ๑ สถานีสูบน้ำด้วยไฟฟ้าอ่างหนองสำโรง-หนองแด (วงเงิน ๕๐ ล้านบาท) และกิจกรรมที่ ๒ ฝ่ายเหล็กพับได้และสะพานรถยนต์ (วงเงิน ๔๐ ล้านบาท) รวมงบประมาณทั้ง ๒ กิจกรรมจำนวน ๙๐ ล้านบาท ขณะนี้อยู่ระหว่าง

รออนุมัติงบประมาณ และหากงบประมาณอนุมัติ หน่วยงานที่เกี่ยวข้องมีความพร้อมในการดำเนินงานทันที ทั้งนี้ ได้มีหนังสือ เรื่อง สรุปประเด็นรัฐมนตรีว่าการกระทรวงเกษตรและสหกรณ์ลงพื้นที่จังหวัดอุดรธานี ในส่วนของประเด็นนโยบาย/ข้อสั่งการ เสนอกรมชลประทานพิจารณาแล้ว

ข้อสั่งการที่ ๔ : โครงการอันเนื่องมาจากพระราชดำริ กระทรวงเกษตรและสหกรณ์

การดำเนินงานโครงการอันเนื่องมาจากพระราชดำริ จังหวัดอุดรธานี ปี ๒๕๖๗ มีรายละเอียด ดังนี้

พระบาทสมเด็จพระปรเมนทรรามาธิบดี ศรีสินทรมหาวชิราลงกรณ มหิศรภูมิพลราชวรางกูร กิติสิริสมบูรณอดุลยเดช สยามินทราธิเบศรราชวโรดม บรมนาถบพิตร พระวชิรเกล้าเจ้าอยู่หัว

ตารางที่ ๑๗ โครงการอันเนื่องมาจากพระราชดำริ กระทรวงเกษตรและสหกรณ์ พระบาทสมเด็จพระปรเมนทรรามาธิบดี ศรีสินทรมหาวชิราลงกรณ มหิศรภูมิพลราชวรางกูร กิติสิริสมบูรณอดุลยเดช สยามินทราธิเบศรราชวโรดม บรมนาถบพิตร พระวชิรเกล้าเจ้าอยู่หัว

โครงการ/กิจกรรม	หน่วยงานรับผิดชอบ	งบประมาณ (บาท)	ผลการเบิกจ่าย (บาท)
๑. โครงการ Kick Off การกำจัดวัชพืช และกิจกรรมจิตอาสาพัฒนา	โครงการส่งน้ำและบำรุงรักษา กุมภวาปี	๙๖,๔๐๐	๙๖,๔๐๐
โครงการ/กิจกรรม	หน่วยงานรับผิดชอบ	งบประมาณ (บาท)	ผลการเบิกจ่าย (บาท)
๒. โครงการคลินิกเกษตรเคลื่อนที่	สำนักงานเกษตรจังหวัดอุดรธานี และหน่วยงานในสังกัดฯ	๘๖,๘๘๐	๒๓,๑๖๐
๓. พื้นที่โครงการอันเนื่องมาจากพระราชดำริที่ได้รับการพัฒนาให้สามารถใช้ประโยชน์ที่ดินได้อย่างเหมาะสมกับสภาพพื้นที่	สถานีพัฒนาที่ดินอุดรธานี	๖๐๐,๐๐๐	-
๔. โครงการส่งเสริมการจัดทำบัญชีแก่กลุ่มเป้าหมายตามโครงการอันเนื่องมาจากพระราชดำริ (ลำพันชาดน้อย)	สงนง.ตรวจบัญชีสหกรณ์อุดรธานี	๙,๐๐๐	๙,๐๐๐
รวมงบประมาณ		๗๙๒,๒๘๐	๑๒๘,๕๖๐

ที่มา : กลุ่มยุทธศาสตร์พัฒนาการเกษตร สำนักงานเกษตรและสหกรณ์จังหวัดอุดรธานี (๒๕๖๗)

พระบาทสมเด็จพระบรมชนกาธิเบศร มหาภูมิพลอดุลยเดชมหาราช บรมนาถบพิตร

ตารางที่ ๑๘ โครงการอันเนื่องมาจากพระราชดำริ กระทรวงเกษตรและสหกรณ์ พระบาทสมเด็จพระบรมชนกาธิเบศร มหาภูมิพลอดุลยเดชมหาราช บรมนาถบพิตร

โครงการ/กิจกรรม	หน่วยงานรับผิดชอบ	งบประมาณ (บาท)	ผลการเบิกจ่าย (บาท)
๑. ศูนย์สาธิตการพัฒนากาษตรแบบผสมผสาน บ้านยามกาน้อย อำเภอเพ็ญ	ศูนย์วิจัยและพัฒนาการเกษตรอุดรธานี	๔,๒๐๐	-
๒. ศูนย์สาธิตการพัฒนากาษตรแบบผสมผสาน บ้านดัว อำเภอบ้านผือ	ศูนย์วิจัยและพัฒนาการเกษตรอุดรธานี	๘,๔๐๐	-
๓. ศูนย์เรียนรู้การผลิตพืชตามแนวพระราชดำริ ทฤษฎีใหม่ จังหวัดอุดรธานี	ศูนย์วิจัยและพัฒนาการเกษตรอุดรธานี	๑๑๕,๕๐๐	๗๔๐
๔. การสาธิตการพัฒนากาษตรพื้นที่บ้านโนนสมบูรณ์ ตำบลค่าง อำเภอบ้านผือ จังหวัดอุดรธานี	ศูนย์วิจัยและพัฒนาการเกษตรอุดรธานี	๘,๔๐๐	-
๕. ส่งเสริมเศรษฐกิจพอเพียงในชุมชนตามแนวพระราชดำริ	สำนักงานเกษตรจังหวัดอุดรธานี	๔,๘๐๐	-
๖. พัฒนากลุ่มอาชีพประชาชน	สำนักงานเกษตรจังหวัดอุดรธานี	๑๖,๐๐๐	-
๗. โครงการส่งเสริมการดำเนินงานโครงการอันเนื่องมาจากพระราชดำริ กิจกรรมถ่ายทอดความรู้ตามหลักปรัชญาของเศรษฐกิจพอเพียง	สำนักงานเกษตรจังหวัดอุดรธานี	๔๗,๐๐๐	๓๗,๖๐๐
๘. พื้นที่การเกษตรในโครงการอันเนื่องมาจากพระราชดำริ ได้รับการอนุรักษ์ฟื้นฟูและปรับปรุงบำรุงดิน	สถานีพัฒนาที่ดินอุดรธานี	๗๔๐,๖๕๐	๗๔๐,๖๕๐
รวมงบประมาณ		๙๔๔,๙๕๐	๗๗๘,๙๙๐

ที่มา : กลุ่มยุทธศาสตร์พัฒนากาษตร สำนักงานเกษตรและสหกรณ์จังหวัดอุดรธานี (๒๕๖๗)

สมเด็จพระนางเจ้าสิริกิติ์ พระบรมราชินีนาถ พระบรมราชชนนีพันปีหลวง

ตารางที่ ๑๙ โครงการอันเนื่องมาจากพระราชดำริ กระทรวงเกษตรและสหกรณ์ สมเด็จพระนางเจ้าสิริกิติ์ พระบรมราชินีนาถ พระบรมราชชนนีพันปีหลวง

โครงการ/กิจกรรม	หน่วยงานรับผิดชอบ	งบประมาณ (บาท)	ผลการเบิกจ่าย (บาท)
๑. จัดตั้งฟาร์มตัวอย่างบ้านจันทน์	สำนักงานประมงอุดรธานี	๕๐,๐๐๐	๑๐,๐๐๐
๒. พัฒนาและส่งเสริมศิลปหัตถกรรม	สำนักงานการปฏิรูปที่ดินจังหวัดอุดรธานี	๑๙,๕๙๐	๑๕,๔๑๒
๓.โครงการศิลปอาชีพ กิจกรรมกำกับแนะนำ และติดตามการจัดทำบัญชีต้นทุนอาชีพ	สำนักงานตรวจบัญชีสหกรณ์อุดรธานี	๖,๐๐๐	๖,๐๐๐
๔. ติดตามฟาร์มตัวอย่างบ้านจันทน์	ศูนย์วิจัยและพัฒนาการเกษตรอุดรธานี	๘,๔๐๐	-
๕. การสร้างทายาทหม่อนไหม จัดทำ ประชาพิจารณ์/จัดอบรมการแปรรูป ผลิตภัณฑ์	ศูนย์หม่อนไหมเฉลิมพระเกียรติอุดรธานี	๒๕,๔๐๐	๑๐,๗๙๐
๖. การส่งเสริมอาชีพด้านหม่อนไหม ในศิลปอาชีพ	ศูนย์หม่อนไหมเฉลิมพระเกียรติอุดรธานี	๒๐,๕๖๐	๕,๐๐๐
๗. การยกระดับเกษตรกรหม่อนไหม	ศูนย์หม่อนไหมเฉลิมพระเกียรติอุดรธานี	๓๒,๕๐๐	-
รวมงบประมาณ		๑๖๒,๔๕๐	๔๗,๒๐๒

ที่มา : กลุ่มยุทธศาสตร์พัฒนาการเกษตร สำนักงานเกษตรและสหกรณ์จังหวัดอุดรธานี (๒๕๖๗)

สมเด็จพระชนิษฐาธิราชเจ้า กรมสมเด็จพระเทพรัตนราชสุดา เจ้าฟ้ามหาจักรีสิรินธร มหาวชิราลงกรณ
วรราชภักดี สิริกิจการิณีพิริยพัฒน์ รัฐสีมาคุณากรปิยชาติ สยามบรมราชกุมารี

ตารางที่ ๒๐ โครงการอันเนื่องมาจากพระราชดำริ กระทรวงเกษตรและสหกรณ์ สมเด็จพระชนิษฐาธิราชเจ้า
กรมสมเด็จพระเทพรัตนราชสุดา เจ้าฟ้ามหาจักรีสิรินธร มหาวชิราลงกรณวรราชภักดี สิริกิจการิณีพิริยพัฒน์
รัฐสีมาคุณากรปิยชาติ สยามบรมราชกุมารี

โครงการ/กิจกรรม	หน่วยงานรับผิดชอบ	งบประมาณ (บาท)	ผลการเบิกจ่าย (บาท)
๑. สนับสนุนด้านการประมงตามแนวพระราชดำริ	สำนักงานประมงอุดรธานี	๑๑๓,๒๐๐	๕๓,๒๐๐
๒. ส่งเสริมกิจกรรมสหกรณ์นักเรียน	สำนักงานสหกรณ์จังหวัด	๓,๔๑๐	๓,๔๓๐
๓. กิจกรรมสร้างเสริมประสบการณ์ด้านสหกรณ์ แก่นักเรียนสมาชิกสหกรณ์โรงเรียน	สำนักงานสหกรณ์จังหวัด	๙๒,๔๐๐	๙๒,๔๐๐
๔. สนับสนุนการจัดการเรียนรู้การสหกรณ์ใน ภาคทฤษฎี เพื่อเสริมความรู้และทักษะด้านการ สหกรณ์แก่นักเรียน	สำนักงานสหกรณ์จังหวัด	๑๒,๑๐๐	๕,๒๐๓
๕. โครงการประกวดการบันทึกรายงานการประชุม และการบันทึกบัญชีในสหกรณ์นักเรียน	สำนักงานสหกรณ์จังหวัด	๑๒,๐๐๐	-
๖. โครงการอนุรักษ์พันธุกรรมพืช (อพ.สธ.) โรงเรียน บ้านหัวช้าง ตำบลโสมเยี่ยม อำเภอน้ำโสม	สำนักงานการปฏิรูปที่ดิน จังหวัดอุดรธานี	๑๓,๐๐๐	-
๗. โครงการเพิ่มศักยภาพระบบงานเกษตรภายใต้ แผนพัฒนาเด็กและเยาวชนในถิ่นทุรกันดาร	สำนักงานการปฏิรูปที่ดิน จังหวัดอุดรธานี	๔๒,๐๐๐	-
๘. ติดตามให้คำแนะนำผลการดำเนินงานแปลง สาธิต โรงเรียน ตชด.ไปรษณีย์ไทย อำเภอนอน สะอาด	ศูนย์เมล็ดพันธุ์ข้าวอุดรธานี	๓๐,๐๐๐	๒,๒๘๐
๙. ติดตามให้คำแนะนำ โรงเรียน ตชด.บ้านนาขมพู อำเภอบ้านโสม	ศูนย์เมล็ดพันธุ์ข้าวอุดรธานี	๓๐,๐๐๐	๑,๖๔๐
๑๐. โครงการส่งเสริมโรงเรียนที่ได้รับการพัฒนา ศักยภาพด้านปศุสัตว์	สำนักงานปศุสัตว์จังหวัด	๑๐๕,๐๐๐	๑๐๕,๐๐๐
๑๑. กิจกรรมเกษตรกรได้รับการพัฒนาศักยภาพ ด้านการปศุสัตว์ ภายใต้โครงการอันเนื่องมาจาก พระราชดำริ	สำนักงานปศุสัตว์จังหวัด	-	-
๑๒. กิจกรรมรับมือโรค ๑๖๒ ตัว ภาวะปอด ๑๘๐ ตัว (เกษตรกรรายใหม่)	สำนักงานปศุสัตว์จังหวัด	-	-
๑๓. โครงการพัฒนาเด็กและเยาวชน ตามแนว พระราชดำริ	สำนักงานตรวจบัญชีสหกรณ์ อุดรธานี	๒๓,๗๖๐	๒๓,๗๖๐
รวมงบประมาณ		๔๗๖,๘๗๐	๒๘๖,๙๑๓

ที่มา : กลุ่มยุทธศาสตร์พัฒนาการเกษตร สำนักงานเกษตรและสหกรณ์จังหวัดอุดรธานี (๒๕๖๗)

สมเด็จพระเจ้าลูกเธอ เจ้าฟ้าพัชรกิติยาภา นเรนธิราเทพยวดี

ตารางที่ ๒๑ โครงการอันเนื่องมาจากพระราชดำริ กระทรวงเกษตรและสหกรณ์ สมเด็จพระเจ้าลูกเธอ เจ้าฟ้าพัชรกิติยาภา นเรนธิราเทพยวดี

โครงการ/กิจกรรม	หน่วยงานรับผิดชอบ	งบประมาณ (บาท)	ผลการเบิกจ่าย (บาท)
๑. ศูนย์เรียนรู้เศรษฐกิจพอเพียงในพระราชดำริ อำเภอบ้านดุง	ศูนย์วิจัยและพัฒนาการเกษตรอุดรธานี	๘,๔๐๐	-
๒. ติดตามให้คำแนะนำ ณ ศูนย์การเรียนรู้เศรษฐกิจพอเพียง อำเภอบ้านดุง	ศูนย์เมล็ดพันธุ์ข้าวอุดรธานี	๓๐,๐๐๐	๒,๒๘๐
๓. ติดตามให้คำแนะนำแปลงนาสาธิต ณ ศูนย์การเรียนรู้เศรษฐกิจพอเพียง อำเภอบ้านดุง	ศูนย์เมล็ดพันธุ์ข้าวอุดรธานี	๓๐,๐๐๐	๖๔๐
๔. พัฒนาศักยภาพระบบการจัดการฟาร์มเกษตรกรผสมผสานตามแนวพระราชดำริ	สำนักงานประมงจังหวัดอุดรธานี	๓๕,๐๐๐	๑๐,๐๐๐
รวมงบประมาณ		๑๐๓,๔๐๐	๑๒,๙๒๐

ที่มา : กลุ่มยุทธศาสตร์พัฒนาการเกษตร สำนักงานเกษตรและสหกรณ์จังหวัดอุดรธานี (๒๕๖๓)

รวมทั้งสิ้น ๓๖ โครงการ งบประมาณ ๒,๔๗๙,๙๕๐ บาท ผลการเบิกจ่าย ๑,๑๓๒,๕๘๔ บาท คิดเป็นร้อยละ ๔๕.๖๗

ข้อสั่งการที่ ๕ : การแก้ไขปัญหาการทำประมง

๕.๑ การลักลอบนำเข้าสินค้าประมงผิดกฎหมาย ดำเนินการ ดังนี้

- รับแจ้งการประกอบกิจการท่องเที่ยว ตามประกาศกรมประมง จำนวน ๒๕ ราย
- รับแจ้งการประกอบกิจการโรงงานตามกฎหมายว่าด้วยการประมงตามมาตรา ๑๐/๑

พระราชกำหนดการประมง พ.ศ. ๒๕๕๘ และเพิ่มเติม พ.ศ. ๒๕๖๐ จำนวน ๔ ราย

- การตรวจท่องเที่ยวแบบบูรณาการร่วมกับหน่วยงานที่เกี่ยวข้อง

๕.๒ การกระทำผิดพระราชกำหนดการประมง พ.ศ. ๒๕๕๘ และที่แก้ไขเพิ่มเติม ซึ่งสรุปผลการดำเนินคดีในเขตพื้นที่จังหวัดอุดรธานี ประจำปีงบประมาณ ๒๕๖๗ จำนวน ๒ คดี ดังนี้ คดีที่ ๑ เมื่อวันที่ ๑๖ พฤศจิกายน ๒๕๖๖ เป็นการลักลอบทำการประมงอวนลากก้นประกอบยอขึ้นช่อ และทำการประมงในที่จับสัตว์น้ำโดยมิได้รับอนุญาต พื้นที่หมู่ที่ ๑๒ ตำบลวังสามหมอ อำเภอสว่างสามหมอก จังหวัดอุดรธานี และคดีที่ ๒ เมื่อวันที่ ๒ มีนาคม ๒๕๖๗ เป็นการลักลอบทำการประมงโดยใช้อวนลากก้นทำการประมงในที่จับสัตว์น้ำห้วยหลวงโดยมิได้รับอนุญาต พื้นที่บ้านทุ่งแร่ ตำบลหมู่ม่น อำเภอเมืองอุดรธานี จังหวัดอุดรธานี

ข้อสั่งการที่ ๖ : การพัฒนาพันธุ์พืชและพันธุ์สัตว์ -ไม่มี-

ข้อสั่งการที่ ๗ : การส่งเสริมการค้าสินค้าเกษตรระหว่างประเทศ -ไม่มี-

ข้อสั่งการที่ ๘ : การลงพื้นที่ตรวจราชการของรัฐมนตรีว่าการกระทรวงเกษตรและสหกรณ์ และรัฐมนตรีช่วยว่าการกระทรวงเกษตรและสหกรณ์

ส่วนที่ ๕
สถานการณ์และการช่วยเหลือ
ภัยพิบัติด้านเกษตร
งบประมาณประจำปี พ.ศ. ๒๕๖๘

๕. สถานการณ์และการช่วยเหลือภัยพิบัติด้านเกษตร (ข้อมูล ณ วันที่ ๑๔ ธันวาคม ๒๕๖๗)

๕.๑ สถานการณ์อุทกภัย : สภาพอากาศจังหวัดอุดรธานี ในช่วงวันที่ ๑๖-๑๘ ต.ค.๒๕๖๗ อากาศเย็นในตอนเช้า โดยมีฝนฟ้าคะนองร้อยละ ๓๐-๔๐ ของพื้นที่ และมีฝนตกหนักบางแห่ง ส่วนในช่วงวันที่ ๑๙-๒๒ ต.ค.๒๕๖๗ มีฝนฟ้าคะนองร้อยละ ๔๐-๖๐ ของพื้นที่ กับมีลมกระโชกแรงอุณหภูมิต่ำสุด ๒๑ -๒๖ องศาเซลเซียส อุณหภูมิสูงสุด ๓๑ -๓๕ องศาเซลเซียส

๕.๑.๑ ด้านพืช

๑) ครั้งที่ ๑ อิทธิพลจากร่องมรสุมพัดผ่าน ตั้งแต่วันที่ ๓ ก.ค.-๖ ก.ย.๖๗ ครั้งที่ ๒ อิทธิพลจากร่องมรสุมพัดผ่าน ตั้งแต่วันที่ ๑๙ ส.ค.๒๕๖๗ สถานการณ์ภัยยังไม่สิ้นสุด

๒) พื้นที่ประสบอุทกภัย ๑๘ อำเภอ ประกอบด้วย อำเภอบ้านดุง ไชยวาน หนองหาน กุมภวาปี ศรีธาตุ พิบูลย์รักษ์ ประจักษ์ศิลปาคม เพ็ญ เมืองอุดรธานี กู่แก้ว ทุ่งฝน สร้างคอม กุดจับ บ้านผือ โนนสะอาด นาขุม และน้ำโสม (ครั้งที่ ๒-อยู่ระหว่างการสำรวจเสียหาย) รวม ๑๕๕ ตำบล ๗๐๗ หมู่บ้าน เกษตรกร ๑๒,๑๖๗ ราย พื้นที่คาดว่าจะเสียหาย ๘๘,๑๖๗ ไร่

๓) ชนิดพืช จำนวน ๖ ชนิด ได้แก่ ข้าว มันสำปะหลัง ปาล์มน้ำมัน อ้อยโรงงาน กระท่อม และพืชผัก

๔) ประกาศเขตพื้นที่ประสบสาธารณภัยฯ ๑๘ อำเภอ ประกอบด้วย อำเภอหนองหาน ทุ่งฝน พิบูลย์รักษ์ กุมภวาปี กู่แก้ว สร้างคอม เมืองอุดรธานี กุดจับ บ้านดุง บ้านผือ หนองวัวซอ เพ็ญ ไชยวาน โนนสะอาด ศรีธาตุ ประจักษ์ศิลปาคม นาขุม และน้ำโสม

ตารางที่ ๒๑ สถานการณ์อุทกภัยด้านพืช

ครั้งที่ ๑

๑. อิทธิพลจากร่องมรสุมพัดผ่าน ตั้งแต่วันที่ ๓ ก.ค.-๑๘ ส.ค. ๒๕๖๗ พื้นที่ประสบอุทกภัย ๒ อำเภอ ได้แก่ อำเภอบ้านดุง บ้านผือ รวมจำนวนเงิน ๑,๖๑๕,๓๗๐ บาท

๒. ประชุม ก.ช.ภ.จ.อุดรธานี เมื่อวันที่ ๑๗ ก.ย. ๒๕๖๗ มติที่ประชุมเห็นชอบอนุมัติการให้ความช่วยเหลือผู้ประสบภัยพิบัติกรณีฉุกเฉินในอำนาจของผู้ว่าราชการจังหวัด ทั้ง ๒ อำเภอ (บ้านดุง และบ้านผือ) รวมวงเงิน ๑,๓๖๑,๑๐๕ บาท ธ.ก.ส. โอนเงินให้เกษตรกรเรียบร้อยแล้ว เมื่อวันที่ ๘ ตุลาคม ๒๕๖๗

๓. ครั้งที่ ๑ อนุมัติขยายระยะเวลาการให้ความช่วยเหลือผู้ประสบภัยพิบัติกรณีฉุกเฉินออกไปอีก ๓๐ วัน นับแต่วันสิ้นสุดภัยวันที่ ๒ ตุลาคม ๒๕๖๗ - ๓๑ ตุลาคม ๒๕๖๗

ลำดับ	อำเภอ	ชนิดพืช	ตำบล	จำนวนหมู่บ้าน	เกษตรกร (ราย)	พื้นที่ (ไร่)		วงเงินให้ความช่วยเหลือตามหลักเกณฑ์ (บาท)				หมายเหตุ
						ประสบภัย	เสียหาย	อปท.	อำเภอ	จังหวัด	รวม	
1	บ้านดุง	ข้าว	4	11	104	774.50	774.50	12,060	0	1,031,130	1,043,190.00	ธ.ก.ส.โอนเงินเรียบร้อยแล้ว (วันที่ 8 ต.ค. 67)
2	บ้านผือ	ข้าว	3	10	65	437	437	19,430	222,775	329,975	572,180	ธ.ก.ส.โอนเงินเรียบร้อยแล้ว (วันที่ 8 ต.ค. 67)
	รวม		7	21	169	1,211.50	1,211.50	31,490	222,775	1,361,105	1,615,370	

ภาพที่ ๓ รายงานผลการให้ความช่วยเหลือผู้ประสบอุทกภัย ๒ อำเภอ

ที่มา : ศูนย์ติดตามและแก้ไขปัญหาภัยพิบัติด้านการเกษตรจังหวัดอุดรธานี (๒๕๖๗)

ครั้งที่ ๒

๑. อิทธิพลจากร่องมรสุมพัดผ่าน ตั้งแต่วันที่ ๑๙ ส.ค.๒๕๖๗ - ๓๑ ตุลาคม ๒๕๖๗

๒. พื้นที่ประสบอุทกภัย ๑๘ อำเภอ ประกอบด้วย อำเภอบ้านดุง ไชยวาน หนองหาน กุมภวาปี ศรีธาตุ พิบูลย์รักษ์ ประจักษ์ศิลปาคม เพ็ญ เมืองอุดรธานี กู่แก้ว ทุ่งฝน สร้างคอม กุดจับ บ้านผือ โนนสะอาด นาขุม และน้ำโสม รวม ๙๒ ตำบล ๕๕๐ หมู่บ้าน เกษตรกร ๙,๑๙๑ ราย พื้นที่คาดว่าจะเสียหาย ๗๔,๐๑๑ ไร่ พื้นที่เสียหายโดยสิ้นเชิง ๓๘,๓๕๒ ไร่

๓. ครั้งที่ ๑ อนุมัติขยายระยะเวลาการให้ความช่วยเหลือผู้ประสบภัยพิบัติกรณีฉุกเฉินออกไปอีก ๖๐ วัน นับแต่วันสิ้นสุดภัยวันที่ ๑๘ พฤศจิกายน ๒๕๖๗ - ๑๗ มกราคม ๒๕๖๘

๔. ครั้งที่ ๒ อนุมัติขยายระยะเวลาการให้ความช่วยเหลือผู้ประสบภัยพิบัติกรณีฉุกเฉินออกไปอีก ๖๐ วัน นับแต่วันสิ้นสุดภัยวันที่ ๑๗ มกราคม ๒๕๖๘- ๓ มีนาคม ๒๕๖๘

รายงานผลการให้ความช่วยเหลือผู้ประสบภัยจังหวัดอุดรธานี ปี 2567

ลำดับ	อำเภอ	ตำบล	จำนวนหมู่บ้าน	เกษตรกร (ราย)	ชนิดพืช	พื้นที่ (ไร่)		วงเงินให้ความช่วยเหลือตามหลักเกณฑ์ (บาท)				สถานะปัจจุบัน	
						คาดว่าจะเสียหาย	เสียหายโดยสิ้นเชิง	ท้องถิ่น	อำเภอ	จังหวัด	กระทรวงเกษตรและสหกรณ์		รวมจำนวนเงิน
1	บ้านดุง	11	60	1,501	ข้าว	14,453.00	14,547.00			19,628,783.95		19,628,783.95	รอประชุม ก.ช.ก.ครั้งที่ 2
					ปาล์มน้ำมัน	36							
					มันสำปะหลัง	43							
					อ้อยโรงงาน	15							
2	บ้านผือ	7	48	537	ข้าว	3,788.25	3,672.50	16,750		5,324,729		5,341,479	รอประชุม ก.ช.ก.ครั้งที่ 2
					อ้อยโรงงาน	200.25	200.25						
					อะโวคาโด	1.75	1.75						
3	ไชยวาน	2	21	233	ข้าว	1,560.50	1,462.50			1,959,750		1,959,750	รอประชุม ก.ช.ก.จ.
4	ศรีธาตุ	5	11	63	ข้าว	243.75	243.75	43,215		283,410		326,625	รอประชุม ก.ช.ก.จ.
5	พิบูลย์รักษ์	3	22	604	ข้าว	5,775.75	5,775.75			7,794,021		7,794,021	รอประชุม ก.ช.ก.ครั้งที่ 2
					พืชไร่/พืชผัก	3.00	3.00						
					ไม้ผล ไม้ยืนต้น	12.00	12.00						
6	เพ็ญ	11	97	2,087	ข้าว	20,060						0	รออปท.ตอบกลับ
					ปาล์มน้ำมัน	42							
					อ้อยโรงงาน	24							
					มันสำปะหลัง	10							
7	เมืองอุดรธานี	19	111	2,146	ข้าว	13,895		26,130		19,051,795		19,077,925	รอประชุม ก.ช.ก.จ.
					พืชผัก	3.50							
					มันสำปะหลัง	30							
					ไม้ผล	2							
					ไม้ยืนต้น	10							
8	ทุ่งฝน	1	6	165	ข้าว	1,091.25	1,091.25			1,462,275		1,462,275	รอประชุม ก.ช.ก.ครั้งที่ 2
9	สร้างคอม	6	38	853	ข้าว	6,334.25	6,334.25		299,005	8,204,862		8,503,867	รอประชุม ก.ช.ก.จ.
					มันสำปะหลัง	5	5						
					มะพร้าว	1.50	1.50						
10	กุดจับ	4	17	531	ข้าว	4,121.25	4,121.25			5,559,105		5,559,105	รอประชุม ก.ช.ก.ครั้งที่ 2
					มันสำปะหลัง	5.00	5.00						
					อ้อยโรงงาน	13.50	13.50						
11	กุมภวาปี	3	7	17	ข้าว	106.75	106.75	71,355	71,690			143,045	งบท้องถิ่น, งบอำเภอ
12	ภูเม็ก	4	37	36	ข้าว	400.00	216	289,440				289,440	งบท้องถิ่น
13	โนนสะอาด	3	7	40	ข้าว	108	108	9,782	65,660			75,442	งบท้องถิ่น
14	นาขุง	2	15	39	ข้าว	142	142	192,290				192,290	งบท้องถิ่น
					อ้อยโรงงาน	10						0	
					ยางพารา	30						0	
15	ประจักษ์ศิลปาคม	3	41	298	ข้าว	1,288	152.75	204,685				204,685	งบท้องถิ่น
16	น้ำโสม	2	6	27	ข้าว	109.75	109.75	20,100	126,965			147,065	งบท้องถิ่น
17	หนองวัวซอ	6	6	14	ข้าว	26.25	26.25	37,095				37,095	งบท้องถิ่น
	รวม	92	550	9,191	6	74,001	38,352	910,842	563,320	69,268,731	0	70,742,893	

ที่มา : ศูนย์ติดตามและแก้ไขปัญหาภัยพิบัติด้านการเกษตรจังหวัดอุดรธานี (๒๕๖๘)

๕.๑.๒ ด้านประมง อิทธิพลจากร่องมรสุมพาดผ่าน ช่วงเกิดภัย ตั้งแต่วันที่ ๑๙ สิงหาคม ๒๕๖๗- ๓๐ ตุลาคม ๒๕๖๗ พื้นที่ได้รับผลกระทบ จำนวน ๑๕ อำเภอ ประกอบด้วย อำเภอหนองหาน กุมภวาปี เมืองอุดรธานี พิบูลย์รักษ์ เพ็ญ ไชยวาน บ้านผือ กุดจับ สร้างคอม น้ำโสม นายูง ประจักษ์ศิลปาคม ศรีธาตุ หนองวัวซอ และบ้านดุง (อ.พิบูลย์รักษ์ ไม่เข้าหลักเกณฑ์การให้ความช่วยเหลือฯ) ชนิดสัตว์น้ำ กุ้งก้ามกราม ปลาหรือสัตว์น้ำอื่น ๆ พื้นที่ประสบภัย จำนวน ๓,๑๒๖.๗๕ ไร่ เกษตรกร ๘๘๓ ราย ๕๒ ตำบล ๑๔๐ หมู่บ้าน รวมวงเงินให้ความช่วยเหลือ ๖,๒๐๓,๘๐๑.๕๐ บาท

ตารางที่ ๒๒ รายงานผลการให้ความช่วยเหลือผู้ประสบอุทกภัย ปี ๒๕๖๗ ด้านประมง

ลำดับ	อำเภอ	จำนวน ตำบล	จำนวน หมู่บ้าน	จำนวนบ่อ	เกษตรกร (ราย)	พื้นที่ประสบภัย (ไร่)		ประมาณการ มูลค่าความเสียหาย	ประมาณการ วงเงินช่วยเหลือ (บาท)	วงเงินให้ความช่วยเหลือตามหลักเกณฑ์ (บาท)				หมายเหตุ	
						กุ้งก้ามกราม	ปลาหรือสัตว์น้ำอื่น			ท้องถิ่น	อำเภอ	จังหวัด	กระทรวงเกษตร และสหกรณ์		รวมจำนวนเงิน
1	กุมภวาปี	8	27	213	213		409.50	2,222,500	1,917,279.00	9,364		1,907,915		1,917,279.00	รอประชุม ก.ช.ภ.จ
2	เมืองอุดรธานี	9	35	205	191		2068	1,520,000	1,254,776.00	15,216.50		1,239,559.50		1,254,776.00	รอประชุม ก.ช.ภ.จ
3	เพ็ญ	5	13	55	31		32	285,000	149,824.00					0.00	รอประชุม ก.ช.ภ.อ
4	บ้านผือ	5	12	200	118		106	535,150	496,432.46			496,432.46		496,432.46	รอประชุม ก.ช.ภ.จ.ครั้งที่2
5	กุดจับ	4	7	64	46		74.25	439,500	347,635.50					0.00	รอประชุม ก.ช.ภ.อ
6	สร้างคอม	6	20	224	145		276.00	1,398,000	1,309,902.00	84,276	258,860			343,136.00	รอประชุม ก.ช.ภ.อ
					2	1.50								0.00	
7	นายูง	2	3	5	5		5	50,000						0.00	รอประชุม ก.ช.ภ.อ
8	ประจักษ์ศิลปาคม	1	5	81	81		104.25	533,750	488,098.50			434,255.50		434,255.50	รอประชุม ก.ช.ภ.จ
9	ศรีธาตุ	2	2	16	12		6.47	32,850	30,292.54			30,292.54		30,292.54	รอประชุม ก.ช.ภ.จ
10	หนองหาน	2	4	6	5		4.25	3,663,805	19,898.50	19,898				19,898	งบท้องถิ่น
11	ไชยวาน	2	5	7	7		8.50	42,500	38,092.00	38,092				38,092	งบท้องถิ่น
12	น้ำโสม	2	3	20	17		10.00	49,375	46,235.00	6,437.75	39,797			46,235	งบท้องถิ่น และวงเงิน อำเภอ
13	หนองวัวซอ	3	3	24	8		21.50	107,500	100,654.00	100,654				100,654	งบท้องถิ่น
14	บ้านดุง	1	1	2	2		1.00	5,500	4,682.00					0	งบท้องถิ่น
	รวม	52	140	1,122	883	1.50	3,126.75	10,885,430	6,203,801.50	273,938	298,657	4,108,455.00	0	4,681,050.25	

ที่มา : ศูนย์ติดตามและแก้ไขปัญหาภัยพิบัติด้านการเกษตรจังหวัดอุดรธานี (๒๕๖๘)

๕.๑.๓ ด้านปศุสัตว์ :

พื้นที่ได้รับผลกระทบ ๑ อำเภอ ได้แก่ อำเภอเมืองอุดรธานี

- 1 พื้นที่แปลงหญ้าเสียหาย ๔ ไร่ เกษตรกร ๑ ราย (เกษตรกรมาปรับปรุงทะเบียนเกษตรกรหลังจากประกาศภัย จึงไม่ได้รับความช่วยเหลือ ได้แจ้งหลักเกณฑ์การให้ความช่วยเหลือให้เกษตรกรทราบเรียบร้อยแล้ว
- 2 เกษตรกร ๑ ราย ได้รับผลกระทบชนิดสัตว์ (สัตว์ตาย) ได้แก่ แพะ ๑ ตัว ไก่ไข่ ๖๐ ตัว และเป็ดไข่ ๕๗ ตัว วงเงินให้ความช่วยเหลือ ๑๔,๗๒๐ บาท โดยงบท้องถิ่น ได้ให้ความช่วยเหลือเกษตรกรเป็นจำนวนเงิน ๙,๐๐๐ บาทเรียบร้อยแล้ว

(ที่มา : ศูนย์ติดตามและแก้ไขปัญหาภัยพิบัติด้านการเกษตรจังหวัดอุดรธานี (๒๕๖๗))

๕.๓ สถานการณ์โรคระบาด

๕.๓.๑ ด้านพืช : พบโรคใบด่างมันสำปะหลัง พื้นที่ ๒ อำเภอ ดังนี้ ๑) โนนสะอาด ๑,๓๔๑ ไร่ เกษตรกร ๓๗๘ ราย ๒) กุมภวาปี ๓๙๗ ไร่ เกษตรกร ๔๐ ราย รวมพื้นที่ ๑,๗๓๘ ไร่ เกษตรกร ๔๑๘ ราย และโรคใบกลมจุด (ใบร่วงยางพาราชนิดใหม่) พื้นที่ ๒ อำเภอ ดังนี้ ๑) ต.โนนทอง อ.นายูง ๑,๔๔๑ ไร่ เกษตรกร ๙๔ ราย ๒) ต.น้ำโสม อ.น้ำโสม ๔๒ ไร่ เกษตรกร ๓ ราย รวมพื้นที่ ๑,๔๘๓ ไร่ เกษตรกร ๙๗ ราย

๕.๓.๒ ด้านประมง ไม่พบการระบาดของสัตว์น้ำ

๕.๓.๓ ด้านปศุสัตว์ ไม่พบการระบาดในสัตว์
(ศูนย์ติดตามและแก้ไขปัญหาภัยพิบัติด้านการเกษตรจังหวัดอุดรธานี, ๒๕๖๗)

๕.๔ เตือนภัยเฝ้าระวังโรคด้านพืช ด้านสัตว์ และด้านประมงในช่วงฤดูหนาว



(ศูนย์ติดตามและแก้ไขปัญหาภัยพิบัติด้านการเกษตรจังหวัดอุดรธานี, ๒๕๖๗)

๕.๕ รายงานจุดความร้อนสะสม Hot Spot ปี ๒๕๖๗ ดาวเทียมระบบ VIRES (วันที่ ๑ มกราคม ๒๕๖๘ - ๑๙ มกราคม ๒๕๖๘) พื้นที่เกษตรกรรม ดังนี้

พบจุดความร้อนสะสมพื้นที่เกษตรกรรม จำนวน ๕๙ จุด พื้นที่ สปก. จำนวน ๖๔ จุด รวมจำนวน ๑๒๓ จุด จำแนกตามประโยชน์การใช้ที่ดิน ดังนี้ นาข้าว จำนวน ๕๗ จุด อ้อย จำนวน ๓๘ จุด เกษตรอื่น ๆ จำนวน ๒๘ จุด อื่น ๆ จำนวน ๓ จุด และพื้นที่ป่าจำนวน ๑ จุด

ศูนย์ติดตามและแก้ไขปัญหาภัยพิบัติด้านการเกษตรจังหวัดอุดรธานี
042-325936 กด 3 E-mail : paco_udn@opsmoac.go.th

ภาพรวมจังหวัดอุดรธานี วันที่จันทร์ที่ 20 มกราคม 2568

1 สภาพอากาศ
อุณหภูมิ: 21°C

2 สภาพอากาศ
รายงานสถานการณ์ภัยแล้ง

3 สถานการณ์ภัย

4 นวัตกรรมรองรับฤดูแล้ง ปี 2567/68

5 สถานการณ์ภัยพิบัติด้านการเกษตร
สถานการณ์โรคระบาด

6 แผนการบริหารจัดการน้ำในช่วงฤดูแล้ง ปี 2567/68

หน่วยงาน	ปริมาณน้ำที่บริหารจัดการน้ำในเขตชลประทาน (ล้าน ลบ.ม.)				
	นาชล	ชลประทาน	น้ำฝน	น้ำบาดาล	รวม
โครงการชลประทานอุดรธานี	15,789	4,424	-	-	20,213
โครงการส่งเสริมประมงจังหวัดอุดรธานี	19,569	19,005	1,810	4,000	44,384
โครงการส่งเสริมประมงจังหวัดเลย	30,700	13,627	0,711	1,000	46,038
รวม	86,058	37,056	2,521	5,000	130,655

7 แผน/ผลการเพาะปลูกพืชฤดูแล้ง ปี 2567/68

รายการ	แผนการเพาะปลูก (ไร่)		ผลการเพาะปลูก (ไร่)		รวมผล
	ในเขตชลประทาน	นอกเขต	ในเขตชลประทาน	นอกเขต	
ข้าวนาปี	32,760	32,780	65,540	2,563	2,563
พืชไร่	5,757	2,823	8,580	1,035	1,213
พืชผัก	624	2,842	3,466	713	3,865
รวม	39,141	38,445	77,586	4,311	7,641

8 รายงานจุดความร้อนสะสมด้านการเกษตรจังหวัดอุดรธานี ระบบดาวเทียม VIRES ประจำเดือนมกราคม 2568 (ข้อมูลวันที่ 19 มกราคม 2568)

พื้นที่	จังหวัด	มกราคม ปี 2568 (จุด)		สะสม ปี 2568 (จุด)		จำนวนพื้นที่		รวม
		พบ	ไม่พบ	พบ	ไม่พบ	ไร่	ไร่	
1	น่าน	0	3	3	1	2	3	3
2	พิจิตร	3	4	7	6	1	7	7
3	อุทัยธานี	0	3	3	2	1	3	3
4	อุบลราชธานี	1	1	2	1	1	2	2
5	หนองบัวลำภู	3	2	7	18	7	6	18
6	ขอนแก่น	1	12	12	24	14	2	22
7	ชัยภูมิ	5	3	8	1	5	2	8
8	นครราชสีมา	3	0	3	1	2	3	3
9	มหาสารคาม	5	0	5	2	3	5	5
10	หนองคาย	1	18	6	22	10	7	22
11	หนองบัว	2	0	8	8	5	2	8
12	บึงกาฬ	0	2	2	2	2	2	2
13	ยโสธร	1	7	1	8	3	3	1
14	ชัยวานิช	0	0	0	0	0	0	0
15	หนองพนม	5	1	6	2	4	6	6
16	หนองหาน	0	0	0	0	0	0	0
17	หนองเรือ	0	0	0	0	0	0	0
18	หนองเรือ	0	2	2	2	2	2	2
19	นอูง	0	0	0	0	0	0	0
20	บึงสามพัน	0	2	2	2	2	2	2
รวม		4	6	64	19	125	57	180

ภาพที่ ๔ ข้อมูลรายงานศูนย์ติดตามและแก้ไขปัญหาภัยพิบัติด้านการเกษตรจังหวัดอุดรธานี
ที่มา : ศูนย์ติดตามและแก้ไขปัญหาภัยพิบัติด้านการเกษตรจังหวัดอุดรธานี (๒๕๖๘)

ส่วนที่ ๖
ปัญหา/ข้อเรียกร้องที่เกิดขึ้นในจังหวัด
/แนวทางแก้ไข
งบประมาณประจำปี พ.ศ. ๒๕๖๘

๖. ปัญหา/ข้อเรียกร้องที่เกิดขึ้นในจังหวัด/แนวทางแก้ไข (ใคร ได้รับผลกระทบ/เดือดร้อนอย่างไร เมื่อใดมีข้อเสนอให้รัฐแก้ไขปัญหาอย่างไร ได้ปฏิบัติการไปแล้วอย่างไร ผลเป็นอย่างไร มีข้อเสนอการแก้ไขปัญหาให้หมดสิ้นไปอย่างไร)

๖.๑ ปัญหาที่ดินทำกิน ไม่ได้รับการรายงาน

(กลุ่มช่วยเหลือเกษตรกรและโครงการพิเศษ สำนักงานเกษตรและสหกรณ์จังหวัดอุดรธานี, ๒๕๖๓)

๖.๒ ปัญหาหนี้สิน

๖.๒.๑ กองทุนหมุนเวียนเพื่อการช่วยเหลือเกษตรกรและผู้ยากจน (อบก.) ส่วนจังหวัดอุดรธานี

๖.๒.๑.๑ วัตถุประสงค์ เพื่อช่วยเหลือเกษตรกรหรือผู้ยากจนที่ปัญหาเกี่ยวกับหนี้สินและเป็นการสงวนและรักษาที่ดินของเกษตรกรหรือผู้ยากจนไว้ไม่ให้ตกไปเป็นของเจ้าหนี้หรือบุคคลอื่น กองทุนหมุนเวียนเพื่อการกู้ยืมแก่เกษตรกรและผู้ยากจน ดำเนินการในรูปแบบคณะอนุกรรมการ และพิจารณาให้ความช่วยเหลือตามกรอบวงเงิน ดังนี้

๑) อบก. ส่วนอำเภอ เป็นผู้พิจารณาอนุมัติคำขอกู้เงินกองทุนหมุนเวียนฯ ไม่เกินรายละ ๓๐๐,๐๐๐ บาท

๒) อบก.ส่วนจังหวัด เป็นผู้พิจารณาอนุมัติคำขอกู้เงินกองทุนหมุนเวียนฯ รายละเกินกว่า ๓๐๐,๐๐๐ บาท แต่ไม่เกินรายละ ๒,๕๐๐,๐๐๐ บาท

๓) อบก. ส่วนกลาง เป็นผู้พิจารณาอนุมัติคำขอกู้เงินกองทุนหมุนเวียนฯ สำหรับทุกวงเงินที่ผู้กู้ยืมมีภูมิลำเนาในกรุงเทพมหานคร แต่ไม่เกินรายละ ๒,๕๐๐,๐๐๐ บาท

๖.๒.๑.๒ ขั้นตอนการดำเนินงาน

๑) เกษตรอำเภอ/อ.ก.ส.สาขา/สำนักงาน กษ./สกร. รับเรื่อง

๒) อัยการ สคช. เจรจาไกล่เกลี่ยประนอมหนี้

๓) อ.ก.ส. วิเคราะห์หลักประกันและความสามารถในการชำระหนี้

๔) สำนักงานบังคับคดี ตรวจสอบสถานการณ์เป็นบุคคลล้มละลาย

๕) สำนักงานที่ดินจังหวัดอุดรธานี สำนักงานสำนักจัดการทรัพยากรป่าไม้ที่ ๖ (อุดรธานี) และสำนักงานการปฏิรูปที่ดินจังหวัดอุดรธานี ตรวจสอบ เขตพื้นที่หน่วยงานรัฐหรือเป็นพื้นที่ทับซ้อนในเขตหวงห้ามของทางราชการ

๖) เลขานุการ อบก.ส่วนอำเภอ/จังหวัด สรุปเสนอที่ประชุม อบก.

๗) อบก.ส่วนอำเภอ/จังหวัด พิจารณาคำขอกู้

๘) อบก. แจ้งผลการอนุมัติ ให้ผู้ที่เกี่ยวข้อง

๙) สกร.ดำเนินการเบิกจ่ายเงินช่วยเหลือ

๑๐) ติดตามและพัฒนาฟื้นฟูอาชีพลูกหนี้กองทุนหมุนเวียนฯ

๖.๒.๑.๓ ผลการดำเนินงานการให้ความช่วยเหลือจังหวัดอุดรธานี มีผู้มาติดต่อขอความช่วยเหลือ/รับเรื่องไว้ดำเนินการมีผู้มาติดต่อขอความช่วยเหลือ/รับเรื่องไว้ดำเนินการ จำนวน ๒๑ ราย ข้อมูล ณ ๒๐ มกราคม ๒๕๖๘ ดังนี้

- ติดต่อสอบถาม/ไม่อยู่ในหลักเกณฑ์ ไม่รับเรื่อง	จำนวน ๒ ราย
- อยู่ระหว่างการเจรจาไกล่เกลี่ยฯ (อัยการ สคช.)	จำนวน ๒ ราย
- อยู่ระหว่างการวิเคราะห์หลักประกันฯ (อ.ก.ส.)	จำนวน ๓ ราย
- อยู่ระหว่าง อบก.ส่วนจังหวัด เตรียมประชุมพิจารณา	จำนวน ๒ ราย
- อำนวยการพิจารณา อบก.ส่วนอำเภอ/ เตรียมประชุมพิจารณา	จำนวน ๒ ราย
- ยุติเรื่องโดยฝ่ายเลขานุการ กรณี ไม่อยู่ในหลักเกณฑ์ฯ	จำนวน ๘ ราย

- อยู่ระหว่างส่วนกลางตรวจสอบเอกสารเบิกจ่าย จำนวน -
- ส่วนกลางโอนเงินให้ความช่วยเหลือแล้ว จำนวน ๒ ราย

ตารางที่ ๒๓ ผลการอนุมัติเบิกจ่ายเงินกู้กองทุนหมุนเวียนเพื่อการกู้ยืมแก่เกษตรกรและผู้ยากจน จังหวัดอุดรธานี ประจำปีงบประมาณ พ.ศ.๒๕๖๘ ตั้งแต่เดือนตุลาคม ๒๕๖๗ ถึงเดือนพฤศจิกายน ๒๕๖๗ (สะสม)

ลำดับที่	รายละเอียด	จำนวน (ราย)	จำนวนเงิน (บาท)	ไม่ต้องสูญเสียที่ดิน (ไร่/งาน /ตรว.)	หมายเหตุ
๑	อบก.ส่วนกลาง	-	-	-	
๒	อบก.ส่วนจังหวัด	๑	๓๔๐,๐๐๐	๐-๑-๒๐ ไร่	
๓	อบก.ส่วนอำเภอ	๑	๑๖๗,๖๙๙	๐-๐-๗๗ ไร่	
รวม		๒	๕๐๗,๖๙๙	๐-๑-๙๗ ไร่	

การอนุมัติเบิกจ่ายเงินกู้กองทุนหมุนเวียนหมุนเวียนเพื่อการกู้ยืมแก่เกษตรกรและผู้ยากจนจังหวัดอุดรธานี ตั้งแต่วันที่ ๑ มกราคม ๒๕๖๔ ถึง ๓๐ พฤศจิกายน ๒๕๖๗ มีการให้ความช่วยเหลือเกษตรกร และผู้ยากจนไปแล้วจำนวน ๑,๔๖๒ ราย เป็นเงิน ๓๕๓,๐๖๔,๐๕๓.๘๕ บาท และไม่ต้องสูญเสียที่ดิน จำนวน ๑๓,๓๔๘ ไร่ ๓ งาน ๒๐.๒ ตารางวา

ที่มา : กลุ่มช่วยเหลือเกษตรกรและโครงการพิเศษ สำนักงานเกษตรและสหกรณ์จังหวัดอุดรธานี (๒๕๖๗)

๖.๒.๑.๔ การติดตามและพัฒนาฟาร์มปศุสัตว์รายบุคคล

จังหวัดอุดรธานี มีลูกหนี้ที่มีบัญชีและค้างชำระหนี้กับกองทุนหมุนเวียนฯ จำนวน ๔๐๐ ราย

๑) แผนติดตามลูกหนี้รายบุคคล จำนวน ๕๐ ราย

- เมื่อวันที่ ๑๓ มกราคม ๒๕๖๘ ลงพื้นที่ติดตามลูกหนี้กองทุนหมุนเวียนฯ

อำเภอพิบูลย์รักษ์ จำนวน ๑๑ ราย และอำเภอหนองหาน จำนวน ๒ ราย รวมจำนวน ๑๓ ราย โดยเน้นการติดตามตรวจเยี่ยมลูกหนี้ที่มีสถานะหนี้ค้างชำระเป็นอันดับแรก ลูกหนี้เสียชีวิต เพื่อรับทราบปัญหาและแนวทางการให้ความช่วยเหลือตามมาตรการต่างๆ จนสามารถชำระหนี้คืนกองทุนหมุนเวียนฯ ตามระยะเวลาที่กำหนด

๒) การส่งเสริมพัฒนาและฟื้นฟูฟาร์มปศุสัตว์กองทุนหมุนเวียนเพื่อการกู้ยืมแก่เกษตรกรและผู้ยากจน จังหวัดอุดรธานี

- ลูกหนี้กองทุนหมุนเวียนฯ (ชั้น BCD) อำเภอเมืองอุดรธานี จำนวน ๓๘ ราย

- ลูกหนี้กองทุนหมุนเวียนฯ (ชั้น BCD) อำเภอหนองหาน จำนวน ๑๓ ราย

อยู่ระหว่างการคัดเลือกและสำรวจความต้องการเข้าร่วมการส่งเสริมพัฒนาและฟื้นฟูฟาร์มปศุสัตว์ฯ วันที่ ๓๐ มกราคม ๒๕๖๘

๖.๒.๑.๕ ปัญหา/อุปสรรคในการดำเนินงาน

๑) เจ้าหน้าที่ผู้ปฏิบัติงานให้ความช่วยเหลือระดับอำเภอมีการโยกย้าย สับเปลี่ยนบ่อยจึงทำให้การปฏิบัติงานให้ความช่วยเหลือขาดความต่อเนื่อง

๒) การประชาสัมพันธ์ไม่ทั่วถึง

๓) ขาดแหล่งเงินทุนในการฟื้นฟูและพัฒนาอาชีพ

๖.๒.๑.๖ ข้อเสนอแนะ

- ๑) ควรมีการฝึกอบรมเจ้าหน้าที่ผู้ปฏิบัติงานสม่ำเสมออย่างน้อย ปีละ ๒ ครั้ง
- ๒) ควรสนับสนุนแหล่งเงินทุนสำหรับฟื้นฟูและพัฒนาอาชีพให้แก่ ลูกหนี้กองทุน

หมุนเวียนฯ

๖.๒.๒ การแก้ไขปัญหาหนี้สินเกษตรกรภาคอีสานตอนบน (คกอ.) จังหวัดอุดรธานี

โดย นายพร้อม ศรีสร้างคอม ผู้ประสานงานงานเครือข่ายฯ

๖.๒.๒.๑ วัตถุประสงค์/ความเป็นมา

นายพร้อม ศรีสร้างคอม ผู้ประสานงานกลุ่มเครือข่ายเกษตรกรภาคอีสานตอนบน (คกอ.) จังหวัดอุดรธานี ได้มีหนังสือเรียนผู้ว่าราชการจังหวัดอุดรธานี ผ่านสำนักงานเกษตรและสหกรณ์จังหวัดอุดรธานี และขอให้จังหวัดอุดรธานี ประสานหน่วยงานภาครัฐแก้ไขปัญหา ดังนี้

กรณีที่ ๑ ขอให้แก้ไขปัญหาหนี้สินเกษตรกร (สถาบันการเงิน)

กรณีที่ ๒ การพัฒนาฟื้นฟูอาชีพด้านการเกษตรให้กับสมาชิกเครือข่ายฯ ตามที่เกษตรกรที่ได้รับผลกระทบจากสถานการณ์ต่างๆ เช่น ปัญหาภัยแล้ง น้ำท่วม ราคาผลผลิตตกต่ำและอื่นๆ

๖.๒.๒.๒ ขั้นตอนการดำเนินงาน

กรณีที่ ๑ ขอให้แก้ไขปัญหาหนี้สินเกษตรกร (สถาบันการเงิน) ได้แจ้งให้สมาชิกเครือข่ายติดต่อสถาบันการเงิน เพื่อขอรับเอกสารภาระหนี้ของตนเอง แล้วยื่นเอกสารหลักฐานการขอความช่วยเหลือฯ ให้สำนักงานกองทุนฟื้นฟูและพัฒนาเกษตรกร สาขาจังหวัดอุดรธานี พิจารณาดำเนินการตามเงื่อนไขที่กองทุนฟื้นฟูฯ กำหนด

กรณีที่ ๒ การพัฒนาฟื้นฟูอาชีพด้านการเกษตร บูรณาการร่วมกับหน่วยงานในสังกัดกระทรวงเกษตรและสหกรณ์จังหวัดอุดรธานี ในการพัฒนาฟื้นฟูอาชีพให้กับเกษตรกรเครือข่ายฯ การเชิญชวนสมาชิกเข้าร่วมกิจกรรมวันถ่ายทอดเทคโนโลยี และสนับสนุนองค์ความรู้ด้านการเกษตร ปัจจัยการผลิต เช่น เมล็ดพันธุ์ผัก น้ำหมักชีวภาพ สารเร่ง พด.

๖.๒.๒.๓ ผลการดำเนินงาน

๑) การแก้ไขปัญหาหนี้สินเกษตรกร (สถาบันการเงิน) กองทุนฟื้นฟูและพัฒนาเกษตรกร สาขาจังหวัดอุดรธานี ให้คำแนะนำการสมัครเป็นสมาชิกกองทุนฟื้นฟูฯ และเข้าสู่มาตรการและเงื่อนไขที่กองทุนฟื้นฟูฯ กำหนด

๒) การพัฒนาฟื้นฟูอาชีพเกษตรกร เมื่อวันที่ ๑๕ สิงหาคม ๒๕๖๗ ได้เชิญชวนสมาชิกเครือข่าย ประมาณ ๒๖ ราย ร่วมงานวันถ่ายทอดความรู้ด้านการผลิตและขยายพันธุ์พืชพันธุ์ดี ณ ศูนย์ขยายพันธุ์พืชที่ ๑๐ จังหวัดอุดรธานี โดยมีการถ่ายทอดองค์ความรู้ และสนับสนุนปัจจัยการผลิตตามความเหมาะสม เพื่อนำไปประยุกต์ใช้ในพื้นที่การเกษตรของตนเอง ลดรายจ่ายตลอดจนเพิ่มรายได้ในครัวเรือน พึ่งพาตนเองได้ในอนาคต

๖.๒.๕.๔ ปัญหา / อุปสรรค

๑) สมาชิกเครือข่ายฯ มีหนี้สินที่เป็นสถาบันเงิน เช่น ธ.ก.ส. ออมสิน สหกรณ์การเกษตร กรุงเทพฯ ที่ยังไม่มีการฟ้องดำเนินคดีให้ชำระหนี้ถึงที่สุด การให้ความช่วยเหลือจะต้องเป็นไปตามเงื่อนไขและมาตรการที่สถาบันการเงินที่กำหนด

๒) การแก้ไขปัญหาหนี้สินทั้งระบบ ต้องเป็นไปตามนโยบายของรัฐ

๖.๒.๓.๕ ข้อเสนอแนะ

๑) กรณีสมาชิกมีภาระหนี้สินนอกระบบ / ในระบบ(ที่มีค่าพิพาทษาให้ชำระหนี้ถึงที่สุด) อยู่ในหลักเกณฑ์ เงื่อนไขการให้ความช่วยเหลือกองทุนหมุนเวียนฯ เบื้องต้น แนะนำให้จัดเตรียม

เอกสารและติดต่อสอบถามเพิ่มเติม ได้ที่สำนักงานเกษตรและสหกรณ์จังหวัดอุดรธานี และสำนักงานเกษตรอำเภอทุกอำเภอตามภูมิลำเนา

๒) กรณีเป็นหนี้สถาบันการเงิน แนะนำให้สมาชิกประสานสถาบันเจ้าหนี้ เพื่อรับรองสถานะหนี้ แล้วยื่นขอความช่วยเหลือฯ ตามเงื่อนไขและหลักเกณฑ์ของสำนักงานกองทุนฟื้นฟูและพัฒนาเกษตรกร สาขาจังหวัดอุดรธานี ต่อไป

๓) เชิญชวนให้เข้าร่วมกิจกรรม/โครงการที่หน่วยงานในสังกัดกระทรวงเกษตรและสหกรณ์จังหวัดอุดรธานี จัดขึ้นเพื่อพัฒนาฟื้นฟูอาชีพ และหากมีปัญหาด้านการเกษตร ให้ประสานสำนักงานเกษตรอำเภอ สำนักงานปศุสัตว์อำเภอ สำนักงานประมงอำเภอ เพื่อแก้ไขปัญหาเบื้องต้น
หมายเหตุ : ปัจจุบันยังไม่มีข้อสั่งการแก้ไขปัญหาเพิ่มเติม

๖.๒.๔ การแก้ไขปัญหาข้อร้องเรียนเรื่องกลิ่นจากโรงงานผลิตยางพารา

ปัญหาข้อร้องเรียนการแก้ไขปัญหาจากกระบวนการผลิตของโรงงานยางพาราของประชาชน ตำบลหนองนาคำ อำเภอเมืองอุดรธานี ราษฎรในเขตตำบลหนองนาคำ อำเภอเมืองอุดรธานี ได้ร้องเรียนเกี่ยวกับกลิ่นจากโรงงานยางพารา จำนวน ๒ แห่ง ประกอบด้วย ๑) บริษัท ศรีตรัง อินดีสทรี จำกัด(มหาชน) สาขาอุดรธานี และ ๒) บริษัท วงศ์บัณฑิต อุดรธานี จำกัด

๖.๒.๔.๑ ขั้นตอนการดำเนินงาน

จังหวัดอุดรธานี ได้แต่งตั้งคณะกรรมการแก้ไขปัญหากระบวนการผลิตยางพารา ทั้งระบบจังหวัดอุดรธานี ที่ ๔๙๙๖/๒๕๖๐ ลงวันที่ ๔ ธันวาคม ๒๕๖๒

คณะที่ ๑ คณะกรรมการอำนวยการ

คณะที่ ๒ คณะทำงานแก้ไขปัญหากระบวนการผลิตของเกษตรกร

คณะที่ ๓ คณะทำงานแก้ไขปัญหาการขนส่งผลิตผลยางพารา

คณะที่ ๔ คณะทำงานแก้ไขปัญหากระบวนการผลิตของโรงงานยางพารา

คณะที่ ๕ คณะทำงานแก้ไขปัญหาสุขภาพของประชาชนด้าน การแพทย์

ทั้งนี้ สำนักงานเกษตรและสหกรณ์จังหวัดอุดรธานีอยู่ในคณะทำงานที่ ๒

๖.๒.๔.๒ ผลการดำเนินงาน การดำเนินงานของคณะทำงานแก้ไขปัญหา (คณะที่ ๒)

๑) ระยะสั้น

(๑) ประชาสัมพันธ์สร้างการรับรู้เพื่อให้เกษตรกรตระหนักถึงข้อดีของการใช้กรดฟอรั่มิคในกระบวนการผลิตยางก้อนถ้วย เช่น ทางรายการวิทยุ แผ่นพับประชาสัมพันธ์การออกหน่วยบริการเคลื่อนที่และเจ้าหน้าที่ลงพื้นที่ให้คำแนะนำ

(๒) ส่งเสริมให้เกษตรกรใช้ภาชนะที่ปิดมิดชิด ไม้รวักซีมระหว่างขนย้ายและปูแผ่นพลาสติกหนาป้องกันการรั่วไหลของน้ำเสียจากก้อนยางระหว่างขนส่ง เช่น การฝึกอบรมเจ้าหน้าที่ลงพื้นที่ให้คำแนะนำ

๒) ระยะกลาง

(๑) พื้นที่ต้นแบบในการใช้กรดฟอรั่มิคในกระบวนการผลิตยางก้อนถ้วย จำนวน ๒ แห่ง (มีการใช้กรดฟอรั่มิคได้ ๘๐%)

(๒) ส่งเสริมสหกรณ์รับซื้อน้ำยางสด โดยกำหนดพื้นที่ต้นแบบนำร่อง จำนวน ๑ แห่ง (สหกรณ์กองทุนสวนยางวังสามหมอ จำกัด ก่อสร้างโรงงานรับซื้อน้ำยางสด เพื่อแปรรูปเป็นยางแผ่นรมควัน)

(๓) ส่งเสริมให้เกษตรกรผลิตยางก้อนถ้วยคุณภาพดี เช่น การฝึกอบรมและมีเจ้าหน้าที่ลงพื้นที่ให้คำแนะนำ

(๔) ส่งเสริมให้กลุ่มเกษตรกร/สหกรณ์ ทำบ่อบำบัดน้ำเสีย ณ จุดรวบรวมก้อนยาง เช่น การฝีกอบรม เจ้าหน้าที่ลงพื้นที่ให้คำแนะนำและ ๕) ส่งเสริมให้มีแหล่งจำหน่ายสารเคมีช่วยทำให้ยางจับตัวเร็วขึ้นแบบเป็นมิตรกับสิ่งแวดล้อมในพื้นที่ปลูกยาง

๓) ระยะยาว

(๑) ขยายผลการส่งเสริมเกษตรกรให้ผลิดยางก้อนถ้วยคุณภาพดี (ยางแห้ง)

(๒) ส่งเสริมให้สหกรณ์ /กลุ่มเกษตรกร/ผู้ประกอบการกิจการยางแปรรูปยางเพื่อเพิ่มมูลค่า เช่น หมอน ที่นอนยางพารา ถุงมือยาง ฯลฯ

๖.๒.๔.๓ การดำเนินงานประชาสัมพันธ์ณรงค์ให้ความรู้และเชิญชวนเกษตรกรชาวสวนยางใช้กรดฟอร์มิก (กรดอินทรีย์) แทนการใช้กรดซัลฟิวริก

สำนักงานเกษตรและสหกรณ์จังหวัดอุดรธานี ขอความร่วมมือการยางแห่งประเทศไทย จังหวัดอุดรธานี จัดทำสื่อประชาสัมพันธ์ณรงค์ให้ความรู้และเชิญชวนให้เกษตรกรชาวสวนยางใช้กรดฟอร์มิก (กรดอินทรีย์) แทนการใช้กรดซัลฟิวริก ที่เป็นอันตรายต่อสิ่งแวดล้อม เช่น การจัดทำสปอร์ติวิทุย แผ่นพับ โปสเตอร์ และอื่นๆ สำหรับใช้ในการประชาสัมพันธ์ณรงค์ สร้างการรับรู้ผ่านช่องทางต่าง ๆ แล้วรายงานผลการดำเนินงานดังกล่าว ให้สำนักงานฯ ทราบเป็นประจำทุกเดือน

จากการดำเนินงานดังกล่าว พบว่า การยางแห่งประเทศไทย จังหวัดอุดรธานี ได้จัดทำโปสเตอร์รณรงค์ให้ความรู้ฯ ให้แก่เกษตรกรชาวสวนยาง ในปีงบประมาณ ๒๕๖๖ ดังนี้

๑) ประชาสัมพันธ์ผ่านการรายวิทยุ “เพื่อนชาวสวนยาง”

๒) ประชาสัมพันธ์ผ่าน Facebook ของหน่วยงานฯ

๓) ประชาสัมพันธ์ผ่านกลุ่ม Line เครือข่ายสถาบันเกษตรกรชาวสวนยาง

๖.๒.๔.๔ การดำเนินงานของจังหวัดอุดรธานี

๑) ให้ดำเนินงานตามแนวทางในบันทึกข้อตกลง (MOU) การรับซื้อขายแห้งค้ำ DRC ไม่ต่ำกว่าร้อยละ ๗๐

๒) ให้หน่วยงานที่เกี่ยวข้องบังคับใช้กฎหมายตามประกาศของกระทรวงทรัพยากรธรรมชาติและสิ่งแวดล้อม เรื่อง กำหนดมาตรฐานค่าความเข้มข้นของอากาศเสียที่ปล่อยทิ้งจากโรงงานผลิตยาง บังคับใช้เมื่อวันที่ ๑๘ เมษายน ๒๕๖๓ อย่างเคร่งครัด

๓) ทดลองใช้น้ำส้มควันไม้ในการแก้ไขปัญหาเรื่องกลิ่นเหม็นจากกระบวนการผลิตโรงงาน ยางพารา ทั้ง ๒ โรงงาน สำหรับการทดลองในระยะแรกประชาชนชาวบ้านจำปาและหมู่บ้านใกล้เคียงมีความพึงพอใจที่กลิ่นจากกระบวนการผลิตยางพาราลดลง ต่อมามีการเรียกร้องให้โรงงานมีความมุ่งมั่นในการแก้ไขปัญหาให้ต่อเนื่อง ปัจจุบันได้รับการประสานจากศูนย์ดำรงธรรมจังหวัดอุดรธานี ว่ายังไม่มีการแก้ไขปัญหาด้านอื่น

๖.๒.๔.๕ ปัญหา/อุปสรรค

๑) ด้านเกษตรกรชาวสวนยาง เกษตรกรส่วนน้อยที่ปรับเปลี่ยนมาใช้สารเคมีช่วยทำให้ยางจับตัวเร็วขึ้นแบบเป็นมิตรกับสิ่งแวดล้อม (กรดฟอร์มิก) เนื่องจาก มีราคาสูง หาซื้อได้ยากและใช้ระยะเวลาในการจับตัวของยางนาน ประชาชนที่ร้องเรียน ประชาชนในพื้นที่ได้รับความเดือดร้อนรอการแก้ไขปัญหาจากทุกส่วนหน่วยงานภาครัฐ ดำเนินการตามระเบียบ ข้อกำหนดของรัฐโรงงานประกอบการกิจการยางพารา ดำเนินธุรกิจตามมาตรการของ

๖.๒.๔.๖ ข้อเสนอแนะ

๑) ควรมีกฎหมายกำกับ ควบคุมการจำหน่ายสารเคมีช่วยให้ยางจับตัวเร็วขึ้นแบบไม่เป็นมิตรกับสิ่งแวดล้อม

๒) บังคับใช้กฎหมายตามประกาศของกระทรวงทรัพยากรธรรมชาติและสิ่งแวดล้อม เรื่อง กำหนดมาตรฐานค่าความเข้มข้นของอากาศเสียที่ปล่อยทิ้งจากโรงงานผลิตยาง ซึ่งมีผลบังคับใช้ เมื่อวันที่ ๑๘ เมษายน ๒๕๖๓

๖.๒.๔.๗ ข้อเสนอแนะของคณะทำงาน คณะที่ ๒

๑) เชิงพื้นที่ : การที่ส่งเสริมให้เกษตรกรเปลี่ยนจากการใช้กรดซัลฟิวริกแล้วมาใช้ กรดฟอร์มิก ช่วยแก้ปัญหาได้ ใน ๔ เรื่องเท่านั้น คือ

- (๑) ลดปัญหาผลกระทบการตกค้างกับสิ่งแวดล้อม
- (๒) ลดปัญหาการสึกกร่อนของเครื่องจักรโรงงาน
- (๓) ลดปัญหาด้านสุขภาพของเกษตรกร
- (๔) ส่งผลดีกับคุณภาพยาง คือ ทำให้ยางมีความยืดหยุ่น

๒) เชิงนโยบาย :

(๑) ควรมีกฎหมายกำกับ ควบคุมการจำหน่ายสารเคมีช่วยให้ยางจับตัวเร็วขึ้น แบบไม่เป็นมิตรกับสิ่งแวดล้อม

(๒) ควรมีกฎหมายกำกับ ควบคุมการขนส่งยางก้อนถ้วยจากแปลงสู่ จุฬารมยา

(๓) โรงงานควรมีมาตรการจูงใจด้านราคาในการรับซื้อยางก้อนถ้วยคุณภาพดี (ยางแห้ง) ที่ใช้สารเคมีช่วยทำให้ยางจับตัวเร็วขึ้นแบบเป็นมิตรกับสิ่งแวดล้อม

(๔) โรงงานควรมีมาตรการจูงใจด้านราคาในการรับซื้อยางครบและน้ำ ยางสด

(๕) ส่งเสริมให้บริษัทเอกชนเข้ามาลงทุนเกี่ยวกับอุตสาหกรรมแปรรูป ยางพาราเพื่อเพิ่มมูลค่าในพื้นที่ เช่น ตักตวยาง หมอน ที่นอน รองเท้า ถุงมือ ฯลฯ

ปัจจุบันจังหวัดอุดรธานี ไม่ได้มีข้อสั่งการเพิ่มเติม

(กลุ่มช่วยเหลือเกษตรกรและโครงการพิเศษ สำนักงานเกษตรและสหกรณ์จังหวัดอุดรธานี, ๒๕๖๗)