



ข้อมูลพื้นฐานด้านการเกษตร จังหวัดอุดรธานี



ณ วันที่ 30 มีนาคม 2569

ข้อมูลพื้นฐานทั่วไประดับจังหวัด

มีพื้นที่ ทั้งหมด 7,331,438.79 ไร่
แบ่งเขตการปกครองออกเป็น 20 อำเภอ 156 ตำบล 1,891 หมู่บ้าน โดยมีประชากรทั้งสิ้น 1,566,510 คน 538,277 ครัวเรือน (แผนพัฒนาจังหวัดอุดรธานี พ.ศ.2566 - 2570 ฉบับทบทวน ปี พ.ศ.2570)

ข้อมูลเศรษฐกิจ

ผลิตภัณฑ์มวลรวมจังหวัดอุดรธานี (GPP)
ประจำปี พ.ศ.2566 มีมูลค่า 124,478 ล้านบาท
สาขาเกษตรกรรมและประมง มีมูลค่า 23,663 ล้านบาท
รายได้เฉลี่ยต่อประชากร 100,005 บาท/คน/ปี
(สำนักงานคลังจังหวัดอุดรธานี)

ข้อมูลพื้นฐานทั่วไปทางการเกษตร

- มีพื้นที่ทางการเกษตรทั้งสิ้น 5,424,282 ไร่ หรือ 73.99% ของพื้นที่ทั้งหมด (สพด., 2565)
- มีพื้นที่ในเขตชลประทานทั้งสิ้น 300,608 ไร่ หรือ 4.10% ของพื้นที่ทั้งหมด (สพด., 2565)
- พื้นที่ในเขตปฏิรูปที่ดินทั้งสิ้น 2,500,389 ไร่ หรือ 34.10% ของพื้นที่ทั้งหมด (ส.ป.ก.อ.)
- ครัวเรือนเกษตรกร ปีการผลิต 2568/69 12,357 ครัวเรือน 16,493 แปลง 116,614.51 ไร่ (กษจ.อ.ค.)
- รายได้เฉลี่ย/ครัวเรือนเกษตรกร 219,995 บาท/ปี (สพท.3) แรงงานเกษตร/ครัวเรือน 2.39 คน (สพท.3)

ข้อมูลสถาบัน/องค์กรเกษตรกร

- สหกรณ์ 82 แห่ง สมาชิก 190,103 ราย กลุ่มเกษตรกร 57 กลุ่ม สมาชิก 7,574 ราย (สคจ.อ.ค.)
- วิสาหกิจชุมชน 1,896 แห่ง เครือข่ายวิสาหกิจชุมชน 24 แห่ง สมาชิกเครือข่ายวิสาหกิจชุมชน 874 ราย / กลุ่มยุทธศาสตร์ 81 กลุ่ม / กลุ่มแม่บ้านเกษตรกร 137 กลุ่ม (กษจ.อ.ค.)
- เกษตรแปลงใหญ่ 229 แปลง / Smart Farmer จำนวน 1,054 ราย / Young Smart Farmer จำนวน 185 ราย / อาสาสมัครเกษตรกร 8,711 ราย (กษจ.อ.ค.)

กราฟแสดงสัดส่วน เนื้อที่ใช้ประโยชน์ทางการเกษตร (สพด.อ.ค.)

จำนวน 5,424,282 ไร่ (73.99%)



งบประมาณทางการเกษตร

จำนวน 960,319,773.69 บาท
(สง.กษ.อ.ค. ข้อมูล ณ วันที่ 16 ก.พ. 2569)

| แหล่งงบประมาณ ปี 2569 | ได้รับจัดสรร (บาท) | ผลการเบิกจ่าย (บาท) | ร้อยละการเบิกจ่าย |
|----------------------------|--------------------|---------------------|-------------------|
| ปกติ | 924,476,573.69 | 103,005,075.52 | 11.14 |
| จังหวัด | 30,865,400.00 | 1,077,163.80 | 3.49 |
| อื่น ๆ (สทสว.) เงิน | 4,977,800.00 | 753,645.65 | 15.14 |
| สำรองจ่ายเพื่อการดำเนินงาน | | | |
| รวมทั้งสิ้น | 960,319,773.69 | 104,835,884.97 | 10.92 |

พืชสำคัญ (ตัน)

(กษจ.อ.ค.)

- ข้าว ก-6 388,412.89
- มันสำปะหลัง 437,979.60
- อ้อยโรงงาน 1,762,275.78
- ยางพารา 23,498.70
- มะม่วงน้ำดอกไม้ 7,398.94
- กล้ายหอมทอง 614.86

ปศุสัตว์สำคัญ (ตัว)

(ปจจ.อ.ค.)

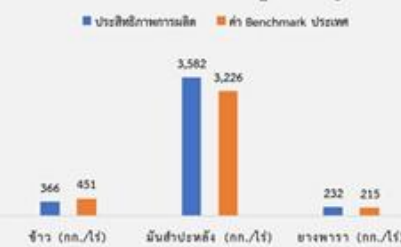
- ไก่พื้นเมือง 4,055,449
- โคเนื้อ 195,291
- กระบือ 75,134
- สุกร 244,098

ประมงสำคัญ (ตัน)

(ปม.อ.ค.)

- ปลานิล 4,999.19
- ปลาดุก 1,087.84
- ปลาดูบเขยิบ 470.84
- กบ 15.17

ประสิทธิภาพการผลิตพืชเศรษฐกิจที่สำคัญ (สพท.3)



ประสิทธิภาพการผลิตพืชเศรษฐกิจที่สำคัญ (สอ.น.)



ORGANIC THAILAND (ไร่)

รวมทั้งสิ้น 38 กลุ่ม 776 ราย 7,992.85 ไร่

- พืชผสมผสาน 4 ราย 17.10 ไร่
- ข้าว 38 กลุ่ม 772 ราย 7,975.75 ไร่

แยกเป็น

1. มาตรฐานข้าวอินทรีย์ (แบบกลุ่ม) จำนวน 38 กลุ่ม เกษตรกร 754 ราย พื้นที่ 7,847 ไร่
2. มาตรฐานข้าวอินทรีย์ (รายเดี่ยว) เกษตรกร 17 ราย พื้นที่ 128.75 ไร่
3. มาตรฐานอินทรีย์ขอบข่ายแปรรูปคัดบรรจุ เกษตรกร 1 ราย

มาตรฐาน GAP

รวม 16 กลุ่ม 481 ฟาร์ม 1,328 ราย 1 แห่ง 15,607.20 ไร่ 1,302,939 ตัว พืชอื่น ๆ 574 ราย 2,282.10 ไร่

- ประมง 108 ฟาร์ม 459.60 ไร่
- ปศุสัตว์ 373 ฟาร์ม 1,302,939 ตัว
- ยางพารา 133 ราย 1 แห่ง 5,269 ไร่
- หม่อนไหม
- ข้าว 16 กลุ่ม 621 ราย 9,088.50 ไร่

แยกเป็น

1. ข้าว GAP (แบบรายเดี่ยว) เกษตรกร 16 ราย พื้นที่ 149.50 ไร่
2. ข้าว GAP (แบบกลุ่ม) จำนวน 2 กลุ่ม เกษตรกร 40 ราย พื้นที่ 388 ไร่
3. ข้าว GAP Seed จำนวน 14 กลุ่ม เกษตรกร 549 ราย พื้นที่ 8,446 ไร่
4. ข้าว GAP (แบบระบบ ISO) 16 ราย พื้นที่ 105 ไร่

(ต้น)มะม่วงน้ำดอกไม้สีทอง ปีการผลิต 2569

- จำนวนเกษตรกร 426 ราย
- พื้นที่ปลูก 4,333 ไร่
- เนื้อที่ให้ผล 3,965 ไร่
- ผลผลิต 2,747.62 ตัน
- บริโภคภายในจังหวัด 4,645 ตัน
- บริโภคภายนอกจังหวัด 771 ตัน (กษจ. ผลผลิตเดือนมีนาคม 2569)



รายงานภัยพิบัติ



ข้อมูลแดชบอร์ด

จัดทำโดย กลุ่มสารสนเทศการเกษตร
สำนักงานเกษตรและสหกรณ์จังหวัดอุดรธานี

ส่วนที่ ๑
ข้อมูลพื้นฐานด้านการเกษตร
ของจังหวัดอุดรธานี
ประจำปีงบประมาณ พ.ศ.๒๕๖๙

๑. ข้อมูลด้านการเกษตรของจังหวัดอุดรธานี

๑.๑.๑ **พื้นที่ทั้งหมด** ๗,๓๓๑,๔๓๘.๗๙ ไร่ เนื้อที่ใช้ประโยชน์ทางการเกษตร จำนวน ๕,๔๒๔,๒๘๒ ไร่ (๗๓.๙๙ % ของพื้นที่ทั้งหมด) รายละเอียดดังตารางที่ ๑

ตารางที่ ๑ เนื้อที่ใช้ประโยชน์ทางการเกษตร

| ประเภทการใช้ที่ดิน | เนื้อที่ | |
|-------------------------|------------------|---------------|
| | ไร่ | ร้อยละ |
| นาข้าว | ๒,๐๗๙,๔๐๓ | ๓๘.๓๔ |
| พืชไร่ | ๒,๒๔๕,๐๕๓ | ๔๑.๓๙ |
| สวนไม้ผล/ไม้ยืนต้น | ๑,๐๓๖,๔๙๘ | ๑๙.๑๑ |
| สวนผัก/ไม้ดอก/ไม้ประดับ | ๑๓,๗๔๔ | ๐.๒๕ |
| อื่น ๆ | ๔๙,๕๘๔ | ๐.๙๑ |
| รวม | ๕,๔๒๔,๒๘๒ | ๑๐๐.๐๐ |

ที่มา : สถานีพัฒนาที่ดินอุดรธานี (๒๕๖๕)

๑.๑.๒ **พื้นที่ชลประทาน** จังหวัดอุดรธานี มีเนื้อที่ในเขตชลประทาน จำนวน ๓๐๐,๖๐๘ ไร่ คิดเป็นร้อยละ ๔.๑๐ ของพื้นที่จังหวัด (โครงการชลประทานอุดรธานี, ๒๕๖๗)

๑.๑.๓ **พื้นที่เขตปฏิรูปที่ดิน** เขตปฏิรูปที่ดินในจังหวัดอุดรธานี มีเนื้อที่ ๒,๕๐๐,๓๘๙ ไร่ คิดเป็นร้อยละ ๓๔.๑๐ ของพื้นที่จังหวัดอุดรธานี พื้นที่ดำเนินการ ๑,๗๙๙,๓๓๕.๗๑ ไร่ พื้นที่กันออก ๗๐๑,๐๕๓.๒๙ ไร่ (สำนักงานปฏิรูปที่ดินจังหวัดอุดรธานี, ๒๕๖๘)

๑.๑.๔ ผลการปรับปรุงข้อมูลทะเบียนเกษตรกรประจำปีการผลิต ๒๕๖๘/๖๙

มีจำนวนครัวเรือนเกษตรกรที่ขึ้นทะเบียนทั้งหมด ๑๒,๓๕๗ ครัวเรือน (จากเป้าหมาย ๑๗๘,๐๐๐ ครัวเรือน) จำนวน ๑๖,๔๙๓ แปลง เนื้อที่ ๑๑๖,๖๑๔.๕๑ ไร่ ตัดยอดข้อมูล ณ วันที่ ๑๒ มีนาคม ๒๕๖๙ (สำนักงานเกษตรจังหวัดอุดรธานี, ๒๕๖๙)

๑.๑.๕ รายงานผลการดำเนินงานการปรับปรุงและตรวจสอบข้อมูลพืชเศรษฐกิจที่สำคัญ (ตามที่ตั้งแปลง) ตัดยอดข้อมูล ๑๒ มีนาคม ๒๕๖๙ รายละเอียดดังตารางที่ ๒ (สำนักงานเกษตรจังหวัดอุดรธานี, ๒๕๖๙)

ตารางที่ ๒ รายงานผลการดำเนินงานการปรับปรุงและตรวจสอบข้อมูลพืชเศรษฐกิจที่สำคัญ (ตามที่ตั้งแปลง)

| ลำดับที่ | ชนิดพืช/ปีขึ้นทะเบียน | จำนวนครัวเรือน | จำนวนแปลง | พื้นที่ (ไร่) |
|----------|-------------------------|----------------|-----------|---------------|
| ๑ | ข้าวนาปี (ปี ๒๕๖๘/๖๙) | ๑๗๓,๒๖๒ | ๒๖๒,๖๔๘ | ๑,๘๐๗,๙๘๐.๑๘ |
| ๒ | ข้าวนาปรัง (ปี ๒๕๖๘/๖๙) | ๑๒,๓๕๗ | ๑๖,๔๙๓ | ๑๑๖,๖๑๔.๕๑ |

| ลำดับที่ | ชนิดพืช/ปีขึ้นทะเบียน | จำนวน ครัวเรือน | จำนวนแปลง | พื้นที่ (ไร่) |
|----------|-----------------------------------|--------------------|-----------|---------------|
| ๓ | ข้าวโพดเลี้ยงสัตว์ (ปี ๒๕๖๘/๖๙) | - | - | - |
| ๔ | มันสำปะหลัง (ปี ๒๕๖๘/๖๙) | ๘๐ | ๑๐๖ | ๑,๐๔๔.๗๒ |
| ๕ | อ้อยโรงงาน (ปี ๒๕๖๘/๖๙) | ๑๘๓ | ๒๑๐ | ๑,๘๖๘.๓๗ |
| ๖ | ยางพารา (ปี ๒๕๖๙) | ๑๒,๑๖๘ | ๑๖,๔๗๑ | ๒๐๔,๐๘๗.๒๐ |
| ๗ | ปาล์มน้ำมัน (ปี ๒๕๖๙) | ๑,๐๕๑ | ๑,๒๒๒ | ๙,๖๐๗.๐๑ |
| ๘ | กาแฟ (ปี ๒๕๖๙) | ๒๓ | ๒๓ | ๑๒๒.๔๕ |
| ๙ | ลำไย (ปี ๒๕๖๙) | ๖๖ | ๖๗ | ๑๘๘.๗๕ |
| ๑๐ | สับปะรด (ปี ๒๕๖๙) | - | - | - |
| ๑๑ | พืชผัก (ปี ๒๕๖๙) | ๒๕ | ๓๒ | ๓๑.๖๕ |
| ๑๒ | พืชสมุนไพรและเครื่องเทศ (ปี ๒๕๖๙) | ๒๒ | ๒๒ | ๔๔.๕๐ |
| ๑๓ | ไม้ผล (ปี ๒๕๖๙) | ๖๙๑ | ๙๔๗ | ๓,๕๑๗.๗๔ |
| ๑๔ | ไม้ยืนต้น (ปี ๒๕๖๙) | ๑๒,๙๓๘ | ๑๘,๑๗๒ | ๒๑๕,๗๓๔.๕๐ |
| ๑๕ | ไม้ดอกไม้ประดับ (ปี ๒๕๖๙) | ๑๘ | ๒๑ | ๓๔.๒๕ |

๑.๑.๖ ผลการขึ้นทะเบียนเพาะเลี้ยงสัตว์น้ำ ข้อมูล ณ วันที่ ๑๗ มีนาคม ๒๕๖๙
 ยอดรวมทั้งสิ้น ๒๑,๔๐๓ ราย จำนวนฟาร์ม ๒๑,๔๐๓ ฟาร์ม เนื้อที่เลี้ยงรวม ๒๘,๕๘๙.๔๐ ไร่

ตารางที่ ๓ ผลการขึ้นทะเบียนเพาะเลี้ยงสัตว์น้ำ

| ลำดับ | อำเภอ | จำนวนเกษตรกร (ราย) | เนื้อที่เลี้ยง (ไร่) |
|-------|----------|--------------------|----------------------|
| ๑ | กุดจับ | ๙๙๔ | ๑,๒๘๔.๙๖๔๐ |
| ๒ | กุมภวาปี | ๑,๑๓๔ | ๑,๘๒๕.๙๐๐๐ |
| ๓ | กุแก้ว | ๓๐๕ | ๓๘๘.๙๘๐๐ |
| ๔ | ไชยวาน | ๘๘๐ | ๑,๔๑๔.๖๙๘๐ |
| ๕ | ทุ่งฝน | ๕๓๒ | ๖๐๙.๒๙๐๐ |
| ๖ | นาเยีย | ๓๒๐ | ๓๕๘.๒๗๕๐ |
| ๗ | น้ำโสม | ๗๓๑ | ๑,๐๒๘.๖๓๒๐ |
| ๘ | โนนสะอาด | ๔๒๑ | ๕๘๒.๖๑๒๕ |
| ๙ | บ้านดุง | ๓,๑๓๙ | ๒,๖๘๒.๘๓๙๐ |
| ๑๐ | บ้านฝาง | ๒,๖๘๖ | ๓,๓๐๙.๔๘๓๐ |

| ลำดับ | อำเภอ | จำนวนเกษตรกร (ราย) | เนื้อที่เลี้ยง (ไร่) |
|-------|-----------------|--------------------|----------------------|
| ๑๑ | ประจักษ์ศิลปาคม | ๔๑๑ | ๖๙๒.๒๔๓๘ |
| ๑๒ | พิบูลย์รักษ์ | ๓๘๔ | ๓๘๔.๐๐๐๐ |
| ๑๓ | เพ็ญ | ๒,๑๑๖ | ๒,๖๑๔.๙๕๕๐ |
| ๑๔ | เมืองอุดรธานี | ๑,๔๐๙ | ๒,๖๔๘.๑๘๔๒ |
| ๑๕ | วังสามหมอ | ๕๑๙ | ๑,๓๖๒.๕๑๐๑ |
| ๑๖ | ศรีธาตุ | ๑,๐๖๘ | ๑,๓๒๔.๓๑๐๐ |
| ๑๗ | สร้างคอม | ๑,๗๖๒ | ๒,๑๙๒.๗๗๗๒ |
| ๑๘ | หนองวัวซอ | ๖๘๕ | ๙๐๖.๔๐๐๐ |
| ๑๙ | หนองแสง | ๙๗ | ๑๗๒.๐๗๒๕ |
| ๒๐ | หนองหาน | ๑,๘๑๐ | ๒,๘๐๖.๒๖๙๘ |
| รวม | | ๒๑,๔๐๓ | ๒๘,๕๘๙.๔๐ |

ที่มา : สำนักงานประมงจังหวัดอุดรธานี (๒๕๖๙)

๑.๑.๗ ผลการขึ้นทะเบียนผู้เลี้ยงสัตว์ รวมทั้งสิ้น ๑๐๒,๓๔๐ ราย (สำนักงานปศุสัตว์จังหวัดอุดรธานี, ๒๕๖๙)

๑.๒ ข้อมูลสินค้าเศรษฐกิจที่สำคัญ

ตารางที่ ๔ พืชเศรษฐกิจที่สำคัญ

| ชนิดสินค้า | เกษตรกร (ครัวเรือน) | พื้นที่ปลูก (ไร่) | พื้นที่เก็บเกี่ยว (ไร่) | ผลผลิตที่เก็บเกี่ยวได้ (กิโลกรัม/ไร่) | ผลผลิตเฉลี่ย (กิโลกรัม/ไร่) |
|-----------------|---------------------|-------------------|-------------------------|---------------------------------------|-----------------------------|
| ข้าว กข ๖ | ๑๕๓,๙๔๕ | ๑,๔๑๓,๔๘๘.๑๕ | ๑,๒๒๗,๘๘๑.๕๔ | ๓๘๘,๔๑๒,๘๙๑.๐๐ | ๓๘๖.๖๒ |
| มันสำปะหลัง | ๓๘,๕๐๖ | ๓๒๖,๗๙๘.๔๒ | ๑๒๕,๕๖๓.๐๐ | ๔๓๗,๙๗๙,๖๐๑.๐๐ | ๓,๔๘๘.๑๓ |
| อ้อยโรงงาน | ๓๐,๐๓๑ | ๓๐๖,๔๓๓.๓๕ | ๑๙๔,๐๕๖.๐๕ | ๑,๗๖๒,๒๗๕,๗๘๕.๕๐ | ๙,๐๘๑.๒๗ |
| ยางพารา | ๓๐,๙๐๔ | ๓๗๘,๔๑๓.๘๓ | ๒๕๕,๗๕๗.๒๘ | ๒๓,๔๙๘,๗๐๘.๔๐ | ๙๑.๘๘ |
| มะม่วงน้ำดอกไม้ | ๓๘๖ | ๓,๐๖๔.๒๐ | ๒,๗๑๒.๒๐ | ๗,๓๙๘,๙๔๓.๔๐ | ๒,๗๒๘.๐๒ |
| กล้วยหอมทอง | ๓๓๘ | ๓๗๕.๐๐ | ๑๒๖.๐๐ | ๖๑๔,๘๖๖.๐๐ | ๔,๘๗๙.๘๙ |

ที่มา : สำนักงานเกษตรจังหวัดอุดรธานี (ข้อมูล ณ วันที่ ๑๒ มีนาคม ๒๕๖๙)

ตารางที่ ๕ สัตว์น้ำเศรษฐกิจที่สำคัญ

| ชนิดสัตว์ | จำนวน (ฟาร์ม) | เนื้อที่เลี้ยง (ไร่) | ผลผลิต (ตัน) ปี ๒๕๖๘ |
|-------------|---------------|----------------------|-------------------------|
| ปลานิล | ๑๓,๘๐๒ | ๑๘,๔๕๘.๙๕ | ๔,๙๙๙.๑๙ |
| ปลาดุก | ๒,๘๑๔ | ๓,๒๐๖.๔๐ | ๑,๐๘๗.๘๔ |
| ปลาดุกเพียน | ๒,๕๓๗ | ๓,๐๔๓.๙๑ | ๔๗๐.๘๔ |
| กบ | ๒๘ | ๔.๕๘ | ๑๕.๑๗ |

ที่มา : สำนักงานประมงจังหวัดอุดรธานี (๒๕๖๙)

ตารางที่ ๖ สัตว์เศรษฐกิจที่สำคัญ

| ชนิดสัตว์ | จำนวนเกษตรกร (ครัวเรือน) | สัตว์เลี้ยงทั้งหมด (ตัว) |
|--------------|--------------------------|--------------------------|
| ไก่พื้นเมือง | ๘๘,๖๖๓ | ๔,๐๕๕,๔๔๙ |
| โคเนื้อ | ๓๒,๓๔๒ | ๑๙๕,๒๙๑ |
| กระบือ | ๑๓,๘๐๕ | ๗๕,๑๓๔ |
| สุกร | ๒,๘๑๔ | ๒๔๔,๐๙๘ |

ที่มา : สำนักงานปศุสัตว์จังหวัดอุดรธานี (๒๕๖๙)

๑.๓ สถานการณ์ด้านทรัพยากรการผลิตและแนวโน้ม

๑.๓.๑ **ลุ่มน้ำในเขตจังหวัดอุดรธานี** มี ๒ ลุ่มน้ำหลัก ๑๔ ลุ่มน้ำสาขาพื้นที่ชลประทานขนาดใหญ่ จำนวน ๒ แห่ง รวม ๑๓๖,๐๐๐ ไร่ พื้นที่ชลประทานขนาดกลางจำนวน ๑๗ แห่ง รวม ๒๗,๐๑๙ ไร่ สรุปลักษณะน้ำปัจจุบันปริมาณน้ำในอ่างเก็บน้ำขนาดใหญ่ จำนวน ๒ แห่งและขนาดกลางจำนวน ๑๗ แห่ง อ่างชลประทานขนาดเล็ก จำนวน ๒๘ แห่ง ปริมาณ ๒๒๕.๙๒ ล้าน ลบ.ม. ซึ่งมีปริมาณน้อยกว่า ปี ๒๕๖๘ จำนวน ๙.๙๗ ล้าน ลบ.ม. คิดเป็นร้อยละ ๒.๖๘ ข้อมูล ณ วันที่ ๑๖ มีนาคม ๒๕๖๙ (โครงการชลประทานอุดรธานี, ๒๕๖๙)

๑.๓.๒ **ปริมาณน้ำฝนสะสม** ตั้งแต่วันที่ ๑ มกราคม ๒๕๖๙ – ๑๖ มีนาคม ๒๕๖๙ เท่ากับ ๐.๐๐ มม. (โครงการชลประทานอุดรธานี, ๒๕๖๙)

๑.๓.๓ **แผนการจัดสรรน้ำของจังหวัดในปัจจุบัน** รวมทั้งสิ้น ๗๖๐.๖๙ ล้าน.ลบ.มม. ประกอบไปด้วย ๔ ด้าน รายละเอียดดังต่อไปนี้

| | | | |
|--------------------------|-------|---------|------------|
| อุปโภค - บริโภค | จำนวน | ๗๒.๘๒๕ | ล้าน.ลบ.ม. |
| เกษตรกรรม | จำนวน | ๑๔๙.๑๔๘ | ล้าน.ลบ.ม. |
| อุตสาหกรรม | จำนวน | ๙.๘๓๖ | ล้าน.ลบ.ม. |
| รักษาระบบนิเวศ และอื่น ๆ | จำนวน | ๕๒๘.๘๘ | ล้าน.ลบ.ม. |

(โครงการชลประทานอุดรธานี, ๒๕๖๙)

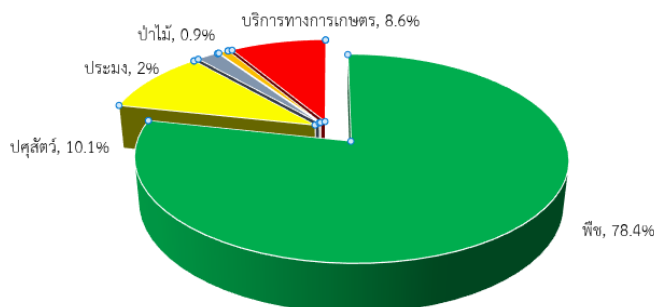
๑.๓.๔ ความเหมาะสมของที่ดินเพื่อการเพาะปลูกพืชเศรษฐกิจหลัก รายละเอียดดังตารางที่ ๔
 ตารางที่ ๗ ความเหมาะสมของที่ดินเพื่อการเพาะปลูกพืชเศรษฐกิจหลัก

| พืชเศรษฐกิจหลัก | ความเหมาะสมสูง (S๑) | | ความเหมาะสมปานกลาง (S๒) | | ความเหมาะสมเล็กน้อย (S๓) | | ไม่เหมาะสม (N) | |
|-----------------|---------------------|--------|-------------------------|--------|--------------------------|--------|----------------|--------|
| | ไร่ | ร้อยละ | ไร่ | ร้อยละ | ไร่ | ร้อยละ | ไร่ | ร้อยละ |
| ๑. ข้าว | ๑๘๗,๕๔๒ | ๙.๐๒ | ๑,๒๑๐,๒๐๒ | ๕๘.๒๐ | ๕๖๔,๗๖๐ | ๒๗.๑๖ | ๑๑๖,๘๙๙ | ๕.๖๒ |
| ๒. อ้อยโรงงาน | ๔๖,๔๕๘ | ๓.๑๘ | ๑,๑๒๔,๔๕๑ | ๗๗.๐๓ | ๓๑,๙๗๗ | ๒.๑๙ | ๒๕๖,๙๑๔ | ๑๓.๖๐ |
| ๓. มันสำปะหลัง | ๗๕,๘๓๗ | ๙.๘๑ | ๔๙๙,๙๖๕ | ๖๔.๗๐ | ๗๖,๔๐๓ | ๙.๘๙ | ๑๒๐,๕๘๐ | ๑๕.๖๐ |
| ๔. ยางพารา | ๒๖,๒๕๘ | ๓.๑๖ | ๔๙๔,๒๙๗ | ๕๙.๔๐ | ๑๐๐,๕๔๓ | ๑๒.๐๘ | ๒๑๑,๐๙๗ | ๒๕.๓๗ |

ที่มา : กรมพัฒนาที่ดิน (๒๕๖๘)

๑.๔ ขนาดเศรษฐกิจของจังหวัดอุดรธานี

๑.๔.๑ ภาวะเศรษฐกิจภาพรวมของจังหวัด ผลิตภัณฑ์มวลรวมจังหวัด ณ ราคาประจำปีของจังหวัดอุดรธานีปี ๒๕๖๖ มีมูลค่า ๑๒๔,๔๗๘ ล้านบาท ประกอบด้วย ภาคเกษตร มูลค่า ๒๓,๖๖๓ ล้านบาท และนอกภาคเกษตรมูลค่า ๑๐๐,๘๑๕ ล้านบาท โครงสร้างการผลิตทางการเกษตรที่สำคัญของจังหวัดอุดรธานีปี ๒๕๖๗ ได้แก่ สาขาพืช ซึ่งมีสัดส่วนถึงร้อยละ ๗๘.๔ ของผลิตภัณฑ์มวลรวมจังหวัดภาคเกษตร หรือ GPP ภาคเกษตร รองลงมา คือ สาขาปศุสัตว์ สาขาบริการทางการเกษตร สาขาประมง และสาขาป่าไม้ คิดเป็นร้อยละ ๑๐.๑, ๘.๖ ๒.๐ และ ๐.๙ ตามลำดับ (สำนักงานเศรษฐกิจการเกษตรที่ ๓ ,๒๕๖๘)



ภาพที่ ๑ โครงสร้างการผลิตทางการเกษตรที่สำคัญของจังหวัดอุดรธานี ปี ๒๕๖๗

ที่มา : สำนักเศรษฐกิจการเกษตรที่ ๓ สำนักงานคลังจังหวัดอุดรธานี (๒๕๖๘)

๑.๔.๒ ภาวะเศรษฐกิจการเกษตร ปี ๒๕๖๘ และแนวโน้มปี ๒๕๖๙ จังหวัดอุดรธานี

๑.๔.๒.๑ เครื่องชี้ทางด้านเศรษฐกิจการเกษตร ปี ๒๕๖๘ ดัชนีผลผลิตสินค้าเกษตรอยู่ที่ระดับ ๒๕๐.๑ เพิ่มขึ้นร้อยละ ๑.๖ เมื่อเทียบกับปีที่ผ่านมา เนื่องจากผลผลิตยางพารา อ้อยโรงงาน ข้าวนาปี ข้าวนาปรัง สุกร โคเนื้อ กระบือ น้ามนดิบ ไข่ไก่ ไก่เนื้อ และการจับสัตว์น้ำจืดธรรมชาติ มีผลผลิตเพิ่มขึ้น ส่วนดัชนีราคาที่เกษตรกรขายได้อยู่ที่ระดับ ๑๘๓.๕ ลดลงร้อยละ ๑๓.๐ เนื่องจาก ราคาสินค้าเกษตรที่สำคัญลดลง ได้แก่ อ้อยโรงงาน ข้าวนาปี มันสำปะหลัง โคเนื้อ กระบือ และการจับสัตว์น้ำจืดธรรมชาติ ส่งผลให้ดัชนีรายได้เกษตรกรอยู่ที่ระดับ ๔๕๘.๙ ลดลงร้อยละ ๑๑.๕

๑.๔.๒.๒ ภาวะเศรษฐกิจการเกษตร ปี ๒๕๖๘ ภาวะเศรษฐกิจการเกษตร ปี ๒๕๖๘ ขยายตัวร้อยละ ๑.๓ เมื่อเทียบกับปีที่ผ่านมา โดยสาขาพืช ขยายตัวร้อยละ ๑.๔ สาขาปศุสัตว์ ขยายตัวร้อยละ ๐.๔ สาขาประมง ขยายตัวร้อยละ ๐.๓ สาขาบริการทางการเกษตร ขยายตัวร้อยละ ๑.๒ และสาขาป่าไม้ ขยายตัวร้อยละ ๑.๐ สัดส่วนโครงสร้างการผลิตทางการเกษตรที่สำคัญ พบว่า สาขาพืช ซึ่งมีสัดส่วนถึงร้อยละ ๗๙.๑ ของผลิตภัณฑ์มวลรวมจังหวัดภาคเกษตร หรือ GPP ภาคเกษตร รองลงมา คือ สาขาปศุสัตว์ สาขาบริการทางการเกษตร สาขาประมง และสาขาป่าไม้ คิดเป็นร้อยละ ๙.๑, ๘.๙ ๒.๐ และ ๐.๙ ตามลำดับ

๑.๔.๒.๓ แนวโน้มภาวะเศรษฐกิจการเกษตร ปี ๒๕๖๙ คาดว่าจะมีการขยายตัวอยู่ในช่วงร้อยละ ๐.๙ - ๑.๙ เมื่อเทียบกับปีที่ผ่านมา โดยสาขาพืช ขยายตัวอยู่ในช่วงร้อยละ ๑.๐ - ๒.๐ สาขาปศุสัตว์ ขยายตัวอยู่ในช่วงร้อยละ ๐.๔ - ๑.๔ สาขาประมง ขยายตัวอยู่ในช่วงร้อยละ ๐.๖ - ๑.๖ สาขาบริการทางการเกษตร ขยายตัวอยู่ในช่วงร้อยละ ๐.๕ - ๑.๕ และสาขาป่าไม้ ขยายตัวอยู่ในช่วงร้อยละ ๐.๗ - ๑.๗

๑.๔.๒.๔ ปัจจัยสนับสนุน

๑) ปริมาณน้ำในอ่างเก็บน้ำและแหล่งน้ำตามธรรมชาติที่คาดว่าจะมีปริมาณน้ำเพียงพอสำหรับการเพาะปลูก

๒) การดำเนินนโยบายของภาครัฐในการขับเคลื่อนการพัฒนาภาคเกษตร และแก้ไขปัญหาด้านการเกษตรอย่างต่อเนื่อง อาทิ การพัฒนาศักยภาพการผลิตและบริหารจัดการสินค้าเกษตร ให้สอดคล้องกับความต้องการของตลาด การส่งเสริมการใช้เทคโนโลยีและนวัตกรรมในการผลิตและการแปรรูปสินค้าเกษตร การยกระดับสินค้าเกษตรให้ได้มาตรฐานและมีมูลค่าสูง การพัฒนาระบบโลจิสติกส์สินค้าเกษตร การบริหารจัดการทรัพยากรน้ำทั้งระบบ การควบคุมและเฝ้าระวังโรคระบาดในพืชและสัตว์ ตลอดจนการเตรียมพร้อมรับมือต่อความแปรปรวนของสภาพอากาศและสถานการณ์ภัยพิบัติทางธรรมชาติ

๓) สถานการณ์เศรษฐกิจไทยโดยรวมปี ๒๕๖๙ มีแนวโน้มขยายตัวได้ รวมทั้งมีมาตรการกระตุ้นเศรษฐกิจของภาครัฐที่ต่อเนื่อง ช่วยสนับสนุนให้มีกิจกรรมการผลิต การเดินทางท่องเที่ยว และการบริโภคสินค้ามากขึ้น ส่งผลให้ความต้องการสินค้าเกษตรและอาหารเพิ่มขึ้น อย่างไรก็ตาม แนวโน้มภาวะเศรษฐกิจการเกษตรปี ๒๕๖๙

๔) การจัดงานมหกรรมพืชสวนโลก เป็นโอกาสสำคัญในการส่งเสริมภาคการเกษตรและการท่องเที่ยวเชิงเกษตร สร้างโอกาสทางการตลาดให้กับสินค้าเกษตรในพื้นที่

๑.๔.๒.๕ ปัจจัยเสี่ยง

๑) การเปลี่ยนแปลงสภาพภูมิอากาศ ทำให้สภาพอากาศแปรปรวนมากขึ้น เกิดวาตภัย ภัยแล้ง และอุทกภัยที่สร้างความเสียหายต่อพื้นที่และผลผลิตทางการเกษตร

๒) ราคาปัจจัยการผลิตที่ยังคงอยู่ในระดับสูง ทั้งราคาน้ำมันเชื้อเพลิง ปุ๋ยเคมี สารเคมีกำจัดโรคและแมลง และวัตถุดิบอาหารสัตว์ ซึ่งจะทำให้ต้นทุนการผลิตสินค้าเกษตรเพิ่มขึ้น ส่งผลต่อราคาสินค้าเกษตรและความสามารถในการแข่งขันในตลาดส่งออก

๑.๔.๓ เขตการปกครอง/จำนวนประชากร/ครัวเรือนเกษตรกร

แบ่งเขตการปกครองออกเป็น ๒๐ อำเภอ ๑๕๖ ตำบล ๑,๘๘๑ หมู่บ้าน โดยมีประชากรทั้งสิ้น ๑,๕๘๘,๕๑๐ คน จำนวน ๕๓๘,๒๗๗ ครัวเรือน (แผนพัฒนาจังหวัดอุดรธานี พ.ศ.๒๕๖๖ - ๒๕๗๐ ฉบับทบทวนปี พ.ศ.๒๕๖๙, ๒๕๖๘) รายได้เฉลี่ยประชากร ๑๐๐,๐๐๕ บาท/คน/ปี (สำนักงานคลังจังหวัด

อุดรธานี, ๒๕๖๘) ครั้วเรื้อนเกษตรกร ๑๑๒,๙๘๘ ครั้วเรื้อน (สำนักงานเกษตรจังหวัดอุดรธานี, ๒๕๖๘) แรงงานภาคเกษตรเฉลี่ย/ครั้วเรื้อน จำนวน ๒.๓๙ คน รายได้เฉลี่ย/ครั้วเรื้อน ๒๓๙,๓๕๖ บาท/ปี หนี้สิน/ครั้วเรื้อน ๒๔๒,๘๑๕ บาท/ปี (สำนักงานเศรษฐกิจการเกษตรที่ ๓, พฤศจิกายน ๒๕๖๗)

๑.๔.๔ พืชเศรษฐกิจที่สำคัญ ภาพการณ์ผลิต การตลาด และราคาสินค้าการเกษตรที่สำคัญจังหวัดอุดรธานี ประจำปีเดือนธันวาคม ๒๕๖๘

๑.๔.๔.๑ ข้าวนาปี สถานการณ์การผลิตเดือนมกราคม ๒๕๖๙ ข้าวนาปี เก็บเกี่ยวผลผลิตเสร็จเรียบร้อยแล้ว

ราคาข้าวนาปีที่เกษตรกรขายได้ ณ ไร่นา เดือนมกราคม ๒๕๖๙ ของจังหวัดอุดรธานีสามารถแยกได้ ดังนี้

(๑) ข้าวเปลือกเจ้านาปีพันธุ์ข้าวหอมมะลิ ๑๐๕ ราคาเฉลี่ย ๑๔,๓๕๗.๕๐ บาทต่อตัน เพิ่มขึ้นร้อยละ ๒.๔๕ เมื่อเทียบกับเดือนที่ผ่านมา

(๒) ข้าวเปลือกเหนียนาปีพันธุ์ กข.๖ ความชื้น ๑๔-๑๕% ราคาเฉลี่ย ๑๐,๗๘๗.๕๐ บาทต่อตัน เพิ่มขึ้นร้อยละ ๒.๖๙ เมื่อเทียบกับเดือนที่ผ่านมา

(๓) ข้าวเปลือกเหนียนาปีเมล็ดสั้น ความชื้น ๑๔ - ๑๕% ราคาเฉลี่ย ๘,๙๕๐ บาทต่อตันเพิ่มขึ้นร้อยละ ๐.๒๑ เมื่อเทียบกับเดือนที่ผ่านมา

๑.๔.๔.๒ ข้าวนาปรัง สถานการณ์การผลิตเดือนมกราคม ๒๕๖๙ เกษตรกรมีการเตรียมดินสำหรับปลูกข้าวนาปรัง

ราคาข้าวนาปรังที่เกษตรกรขายได้ ณ ไร่นา เดือนมกราคม ๒๕๖๙ ของจังหวัดอุดรธานี ไม่มีรายงานราคา เนื่องจากเกษตรกรจำหน่ายหมดแล้ว

๑.๔.๔.๓ มันสำปะหลัง สถานการณ์การผลิตเดือนมกราคม ๒๕๖๙ เกษตรกรมีการเก็บเกี่ยวผลผลิต ทำให้ปริมาณผลผลิตการขุดหัวมันสด เพื่อจำหน่ายออกสู่ตลาดไม่มากนัก ในช่วงการเก็บเกี่ยวปีเพาะปลูก ปี ๒๕๖๘/๖๙ การเก็บเกี่ยวผลผลิต ตั้งแต่เดือนตุลาคม ถึง เดือนมกราคม ๒๕๖๙ คิดเป็นร้อยละ ๖๐ ของพื้นที่เก็บเกี่ยวทั้งหมด

ราคาหัวมันสำปะหลังสดคละที่เกษตรกรขายได้ ราคาหัวมันสำปะหลังสดคละ ราคาเฉลี่ย ๒.๒๖ บาทต่อกิโลกรัม เพิ่มขึ้นร้อยละ ๑.๓๕ เมื่อเทียบกับเดือนที่ผ่านมา

๑.๔.๔.๔ อ้อยโรงงาน สถานการณ์การผลิตในเดือนมกราคม ๒๕๖๙ เกษตรกรมีการเก็บเกี่ยวผลผลิตอ้อย คิดเป็นร้อยละ ๑๐ ของพื้นที่เก็บเกี่ยวทั้งหมด

ราคาอ้อยโรงงานที่เกษตรกรขายได้ ณ ไร่นา เดือนมกราคม ๒๕๖๙ ของจังหวัดอุดรธานี อ้อยโรงงาน ราคาเฉลี่ย ๑,๑๕๕ บาทต่อตัน เกษตรกรเริ่มมีการทยอยเก็บเกี่ยวผลผลิตอ้อย ทำให้ปริมาณผลผลิตเพื่อจำหน่ายออกสู่ตลาดไม่มากนัก อีกทั้งมีมาตรการจูงใจสำหรับการตัดอ้อยสดได้รับเงินเพิ่มจากโรงงาน ๔๐ บาทต่อตัน และโรงงานรับซื้ออ้อยเผาไม่เกิน ร้อยละ ๒๐ และได้มีเงินช่วยเหลือพิเศษเพิ่มสำหรับการตัดอ้อยสดให้กับชาวไร่ด้วย

๑.๔.๔.๕ ปาล์มน้ำมัน สถานการณ์การผลิตในเดือนมกราคม ๒๕๖๙ เป็นช่วงที่มีผลผลิตปาล์มน้ำมันออกสู่ตลาดเพิ่มขึ้น

ราคาผลปาล์มน้ำมัน ราคาปาล์มน้ำมันทั้งทะเลาะ น้ำหนักมากกว่า ๑๕ กิโลกรัม ขึ้นไป ราคาเฉลี่ย ๖๖.๗๖ บาทต่อกิโลกรัม ลดลงร้อยละ ๑.๓๑ เมื่อเทียบกับเดือนที่ผ่านมา

๑.๔.๔.๖ ยางพารา สถานการณ์การผลิตในเดือนมกราคม ๒๕๖๙ เป็นช่วงเก็บเกี่ยวผลผลิตได้มาก

ราคายางพาราที่เกษตรกรขายได้ ณ ไร่นา จังหวัดอุดรธานี เดือนมกราคม ๒๕๖๙ ราคายางก้อนถ้วยคละ ราคาเฉลี่ย ราคาเฉลี่ย ๒๘.๓๑ บาทต่อกิโลกรัม ลดลงร้อยละ ๔.๔๕ เมื่อเทียบกับเดือนที่ผ่านมา

๑.๔.๕ สัตว์เศรษฐกิจที่สำคัญ สถานการณ์การผลิตและราคาสินค้าที่สำคัญ จังหวัดอุดรธานี ประจำเดือนมกราคม ๒๕๖๙

๑.๔.๕.๑ โคเนื้อ สถานการณ์การผลิตในเดือนมกราคม ๒๕๖๙ เกษตรกรมีการผลิตโคเนื้อเพิ่มขึ้น ซึ่งเป็นผลจากนโยบายการส่งเสริมการเลี้ยงโคของภาครัฐ แต่ยังคงอยู่ในช่วงเฝ้าระวังปัญหาโรคระบาดสัตว์ ปัญหาการนำเข้าเนื้อโคจากประเทศที่มีต้นทุนต่ำกว่าไทย ส่งผลต้องเผชิญการแข่งขันทั้งทางด้านคุณภาพและราคา

ราคาโคเนื้อที่เกษตรกรขายได้ ณ ไร่นา เดือนมกราคม ๒๕๖๙ ของจังหวัดอุดรธานี สามารถแยกได้ดังนี้

(๑) โคเนื้อพันธุ์พื้นเมืองขนาดใหญ่ ราคาเฉลี่ย ๒๔,๖๒๐ บาทต่อตัว ราคาทรงตัว เมื่อเทียบกับเดือนที่ผ่านมา

(๒) โคเนื้อพันธุ์พื้นเมืองขนาดกลาง ราคาเฉลี่ย ๑๗,๙๕๐ บาทต่อตัว ราคาทรงตัว เมื่อเทียบกับเดือนที่ผ่านมา

(๓) โคเนื้อพันธุ์พื้นเมืองขนาดเล็ก ราคาเฉลี่ย ๑๒,๒๕๐ บาทต่อตัว ราคาทรงตัว เมื่อเทียบกับเดือนที่ผ่านมา

๑.๔.๖ สถานการณ์การผลิตสินค้าเกษตรที่สำคัญ ในปี ๒๕๖๗ สาขาประมง

๑.๔.๖.๑ การเพาะเลี้ยงสัตว์น้ำจืด ปี ๒๕๖๘ มีปริมาณ ๖,๓๒๐ ตัน ลดลงร้อยละ ๑.๘ เมื่อเทียบกับ ช่วงเดียวกันของปี ๒๕๖๗ ซึ่งมีผลผลิต ๖,๔๓๙ ตัน

๑.๔.๖.๒ การจับสัตว์น้ำจืดจากธรรมชาติ ปี ๒๕๖๘ มีปริมาณ ๒,๙๔๕ ตัน เพิ่มขึ้นร้อยละ ๖.๐ เมื่อเทียบกับช่วงเดียวกันของปี ๒๕๖๗ ซึ่งมีผลผลิต ๒,๗๗๘ ตัน
ที่มา : สำนักงานเศรษฐกิจการเกษตรที่ ๓ (๒๕๖๘)

๑.๕ สหกรณ์ และกลุ่มเกษตรกร

๑.๕.๑ ประเภทสหกรณ์และจำนวนสมาชิก

ตารางที่ ๘ ประเภทสหกรณ์และจำนวนสมาชิก

| ประเภท | สถานะรวมทั้งจังหวัด | | | รวม | จำนวนสมาชิก | จำนวนสมาชิกที่มีส่วนร่วมในการดำเนินธุรกิจ | ร้อยละ |
|----------------|---------------------|------|------|-----|-------------|---|--------|
| | ดำเนิน | หยุด | เลิก | | | | |
| สหกรณ์ | | | | | | | |
| ภาคการเกษตร | ๕๐ | ๐ | ๒๕ | ๗๕ | ๑๔๔,๖๙๓ | ๖๑,๘๑๕ | |
| การเกษตร | ๕๐ | ๐ | ๒๕ | ๗๕ | ๑๔๔,๖๙๓ | ๖๑,๘๑๕ | ๔๒.๗๒ |
| ประมง | ๐ | ๐ | ๐ | ๐ | ๐ | ๐ | ๐.๐๐ |
| นอกภาคการเกษตร | ๓๒ | ๐ | ๘ | ๔๐ | ๔๕,๔๑๐ | ๓๔,๒๖๙ | |
| ออมทรัพย์ | ๑๘ | ๐ | ๑ | ๑๙ | ๓๔,๘๑๖ | ๒๖,๗๘๗ | ๗๖.๙๓ |
| เครดิตยูเนียน | ๗ | ๐ | ๐ | ๗ | ๘,๑๖๕ | ๖,๕๖๙ | ๘๐.๔๕ |
| บริการ | ๗ | ๐ | ๖ | ๑๓ | ๒,๔๒๙ | ๙๑๓ | ๓๗.๕๘ |
| ร้านค้า | ๐ | ๐ | ๑ | ๑ | ๐ | ๐ | ๐.๐๐ |
| รวมทั้งสิ้น | ๘๒ | ๐ | ๓๓ | ๑๑๕ | ๑๙๐,๑๐๓ | ๙๖,๐๘๔ | ๕๐.๕๔ |

ที่มา : สำนักงานสหกรณ์จังหวัดอุดรธานี (๒๕๖๙)

๑.๕.๒ ประเภทกลุ่มเกษตรกรและจำนวนสมาชิก

ตารางที่ ๙ จำนวนกลุ่มเกษตรกรและจำนวนสมาชิก

| ประเภท | สถานะรวมทั้งจังหวัด | | | รวม | จำนวนสมาชิก | จำนวนสมาชิกที่มีส่วนร่วมในการดำเนินธุรกิจ | ร้อยละ |
|--------------|---------------------|------|------|-----|-------------|---|--------|
| | ดำเนิน | หยุด | เลิก | | | | |
| กลุ่มเกษตรกร | | | | | | | |
| ทำนา | ๒๒ | ๐ | ๑๕ | ๓๗ | ๔,๗๙๘ | ๘๗๔ | ๑๘.๒๑ |
| ทำไร่ | ๓ | ๐ | ๔ | ๗ | ๒๑๗ | ๑๐๖ | ๔๘.๘๔ |
| ทำสวน | ๑๔ | ๐ | ๐ | ๑๔ | ๑,๑๔๒ | ๙๗๖ | ๘๕.๕๖ |
| เลี้ยงสัตว์ | ๑๘ | ๐ | ๒ | ๒๐ | ๑,๔๑๗ | ๘๕๐ | ๕๙.๙๘ |
| รวมทั้งสิ้น | ๕๗ | ๐ | ๒๑ | ๗๘ | ๗,๕๗๔ | ๒,๘๐๖ | ๓๗.๐๔ |

ที่มา : สำนักงานสหกรณ์จังหวัดอุดรธานี (๒๕๖๙)

ส่วนที่ ๒

ข้อมูลการรับรองมาตรฐานสินค้าเกษตร
ปลอดภัยของจังหวัดอุดรธานี
ประจำปีงบประมาณ พ.ศ.๒๕๖๙

๒. ข้อมูลการรับรองมาตรฐานสินค้าเกษตรปลอดภัยของจังหวัดอุดรธานี

๒.๑ การรับรองเกษตรอินทรีย์ (Organic Thailand) เกษตรกรจำนวน ๗๗๖ ราย พื้นที่ ๗,๙๙๒.๘๕ ไร่
รายละเอียดดังตารางที่ ๗

ตารางที่ ๑๐ การรับรองเกษตรอินทรีย์ (Organic Thailand)

| ลำดับ ที่ | ชนิดสินค้า | จำนวนกลุ่ม (กลุ่ม) | จำนวนเกษตรกร (ราย) | พื้นที่ (ไร่) |
|--------------|---|-----------------------|-----------------------|---------------|
| ๑ | พืชผสมผสาน | - | ๔ | ๑๗.๑๐ |
| ๒ | ข้าว | | | |
| | ๒.๑ ข้าวอินทรีย์แบบกลุ่ม | ๓๘ | ๗๕๔ | ๗,๘๔๗ |
| | ๒.๒ ข้าวอินทรีย์แบบรายเดี่ยว | - | ๑๗ | ๑๒๘.๗๕ |
| | ๒.๓ ข้าวอินทรีย์ขอบข่ายแปรรูป คัดบรรจุ | - | ๑ | - |
| รวม | | ๓๘ | ๗๗๖ | ๗,๙๙๒.๘๕ |

ที่มา : ศูนย์วิจัยและพัฒนาการเกษตรอุดรธานี, ศูนย์เมล็ดพันธุ์ข้าวอุดรธานี (๒๕๖๙)

๒.๒ การรับรองเกษตรปลอดภัย (GAP) เกษตรกรจำนวน ๑๖ กลุ่ม จำนวนราย ๑,๔๑๑ ราย จำนวนฟาร์ม
๔๘๑ ฟาร์ม จำนวนตัว ๑,๓๐๒,๙๕๒ ตัว จำนวนพื้นที่ ๑๑,๘๓๐.๒๐ ไร่

๒.๒.๑ ข้าว (GAP) รายละเอียดดังตารางที่ ๑๑

ตารางที่ ๑๑ การรับรองข้าวปลอดภัย (GAP)

| ลำดับ | ชนิดสินค้า | จำนวนกลุ่ม (กลุ่ม) | จำนวนเกษตรกร (ราย) | พื้นที่ (ไร่) |
|-------|-------------------------|-----------------------|-----------------------|------------------|
| ๑ | มาตรฐาน GAP รายเดี่ยว | - | ๑๖ | ๑๔๙.๕๐ |
| ๒ | มาตรฐาน GAP แบบระบบ ISO | - | ๑๖ | ๑๐๕ |
| ๓ | มาตรฐาน GAP แบบกลุ่ม | ๒ | ๔๐ | ๓๘๘ |
| ๔ | มาตรฐาน GAP Seed | ๑๔ | ๕๔๙ | ๘,๔๔๖ |
| รวม | | ๑๖ | ๖๒๑ | ๙,๐๘๘.๕๐ |

ที่มา : ศูนย์เมล็ดพันธุ์ข้าวอุดรธานี (๒๕๖๘)

๒.๒.๒ พืชอื่น ๆ (GAP) เกษตรกรจำนวน ๕๗๔ ราย พื้นที่ ๒,๒๘๒.๑๐ ไร่ รายละเอียด ดังที่ ๑๒
 ตารางที่ ๑๒ การรับรองพืชอื่น ๆ ปลอดภัย (GAP)

| ลำดับที่ | ชนิดสินค้า | จำนวนเกษตรกร (ราย) | พื้นที่ (ไร่) |
|----------|--------------------------------|--------------------|---------------|
| ๑ | กระเจียบเขียว | ๑ | ๐.๕๐ |
| ๒ | กระเจียว | ๑ | ๑.๐๐ |
| ๓ | กระท่อม | ๖๕ | ๑๕๙.๐๒๐๙ |
| ๔ | กล้วย | ๓ | ๒.๐๗๗ |
| ๕ | กล้วยหอมทอง | ๒๖ | ๙๓.๒๐ |
| ๖ | กวาดั่ง | ๑๕ | ๐.๒๙๖๖ |
| ๗ | กวาดั่งฮ่องเต้ | ๑ | ๐.๔๕ |
| ๘ | กะเพราแดง | ๑ | ๐.๑๒๕ |
| ๙ | กะหล่ำปลี | ๒ | ๐.๐๗๕๕ |
| ๑๐ | กุยช่าย | ๒ | ๐.๑๗๗๓ |
| ๑๑ | แก๊กฮวย | ๑ | ๐.๐๑๖ |
| ๑๒ | โกโก้ | ๑ | ๕.๐๐ |
| ๑๓ | ข่า | ๑ | ๐.๐๓๑๓ |
| ๑๔ | ข้าวโพดรับประทานฝักสด | ๑ | ๐.๐๒๒๕ |
| ๑๕ | ขึ้นฉ่าย | ๒ | ๐.๐๘๘ |
| ๑๖ | ไช้ผัก | ๔ | ๐.๓๘๑๕ |
| ๑๗ | คอสมอสลัด | ๑ | ๐.๐๐๗๕ |
| ๑๘ | คะน้า | ๑๔ | ๐.๘๓๒๙ |
| ๑๙ | เงาะ | ๑๐ | ๔๔.๖๓ |
| ๒๐ | จิงจูฉ่าย | ๑ | ๐.๐๔๕ |
| ๒๑ | ชมพูทับทิมจันทร์ | ๑ | ๐.๕๐ |
| ๒๒ | ชะอม | ๒ | ๐.๖๘๗๕ |
| ๒๓ | ต้นหอม/หอมแบ่ง | ๘ | ๐.๑๐๒๖ |
| ๒๔ | ต้นอ่อนพีช (ถั่วงอก) | ๑ | ๐.๕๐ |
| ๒๕ | ตำลึง | ๑ | ๐.๒๕ |
| ๒๖ | แตงกวา | ๑ | ๐.๒๕ |
| ๒๗ | แตงโม | ๒ | ๔.๕๐ |
| ๒๘ | แตงร้าน | ๒ | ๑.๒๕ |
| ๒๙ | ถั่วฝักยาว | ๑ | ๑.๐๐ |
| ๓๐ | ถั่วฝักยาวสีม่วงสิริจร เบอร์ ๑ | ๑ | ๐.๗๕ |
| ๓๑ | ถั่วพู | ๑ | ๐.๑๒๕ |
| ๓๒ | ถั่วลันเตา | ๔๒ | ๕๙.๕๐ |
| ๓๓ | ทุเรียน | ๗ | ๔๒.๗๖ |
| ๓๔ | บวบงู | ๑ | ๐.๑๔๑ |
| ๓๕ | ผักกาดขาว | ๒ | ๐.๐๑๐๒ |
| ๓๖ | ผักกาดหอม | ๒๖ | ๑.๖๕๗๓ |

| ลำดับที่ | ชนิดสินค้า | จำนวนเกษตรกร (ราย) | พื้นที่ (ไร่) |
|----------|-----------------------------------|--------------------|---------------|
| ๓๗ | เคล | ๑๓ | ๐.๒๖๙๕ |
| ๓๘ | ผักชี | ๒ | ๐.๐๕๖๓ |
| ๓๙ | เซียงดา | ๑ | ๐.๑๒๕ |
| ๔๐ | ผักบุ้งจีน | ๕ | ๐.๐๖๘๗ |
| ๔๑ | ผักหวานป่า | ๗ | ๒.๒๑๑๔ |
| ๔๒ | ฝรั่ง | ๑๒ | ๑๕.๕๖๕ |
| ๔๓ | พริก | ๖ | ๑.๗๘๑๔ |
| ๔๔ | พุทรา | ๑ | ๒.๑๐๙ |
| ๔๕ | ฟักข้าว | ๑ | ๑.๐๐ |
| ๔๖ | ฟักทอง | ๓ | ๔๖.๒๕ |
| ๔๗ | มะเขือ/มะเขือเปราะพวงหยกจักรพันธ์ | ๖ | ๐.๗๗๕๒ |
| ๔๘ | มะเขือเทศ/มะเขือเทศจักรพันธ์ฯ ๒ | ๖ | ๑.๗๒๙๙ |
| ๔๙ | มะเขือยาว | ๒ | ๐.๖๘๗ |
| ๕๐ | มะเดื่อฝรั่ง | ๑ | ๐.๐๑๔ |
| ๕๑ | มะนาว | ๑ | ๑.๕๐ |
| ๕๒ | มะพร้าวน้ำหอม | ๖ | ๓๙.๘๔๕ |
| ๕๓ | มะม่วง | ๑๗๔ | ๑๕๒๑.๑๖๕ |
| ๕๔ | มันสำปะหลัง | ๒๐ | ๔๐.๐๐ |
| ๕๕ | เมลอน | ๑ | ๑.๐๐ |
| ๕๖ | แรดิช | ๑ | ๐.๐๑๒๕ |
| ๕๗ | ลำไยอีดอ | ๑ | ๓.๒๐ |
| ๕๘ | เลม่อน | ๑ | ๐.๒๕ |
| ๕๙ | ส้มโอ | ๒ | ๘.๕๔๕ |
| ๖๐ | หญ้าแฝก | ๑ | ๐.๒๓๗๕ |
| ๖๑ | หน่อไม้ฝรั่ง | ๒ | ๓.๕๐ |
| ๖๒ | หวาย | ๑ | ๐.๒๕ |
| ๖๓ | เห็ดขอนขาว | ๓ | ๑.๖๓๗๕ |
| ๖๔ | เห็ดนางฟ้า | ๓ | ๐.๓๗๐ |
| ๖๕ | เห็ดนางรม | ๓ | ๐.๓๖๗๕ |
| ๖๖ | เห็ดหูหนู | ๑ | ๐.๐๖๒๕ |
| ๖๗ | โหระพา | ๑ | ๐.๒๕ |
| ๖๘ | อู่น | ๑ | ๑.๓๓ |
| ๖๙ | อ้อย (ขอนแก่น ๓) | ๑๒ | ๒๔.๐๐ |
| ๗๐ | อินทผลัม | ๑๓ | ๑๓๕.๓๔ |
| ๗๑ | ไฮโดรโปนิกส์ | ๘ | ๔.๖๓๒๕ |
| รวม | | ๕๗๔ | ๒,๒๘๒.๑๐ |

ที่มา : ศูนย์วิจัยและพัฒนาการเกษตรอุดรธานี (๒๕๖๙)

๒.๒.๓ ปศุสัตว์ (GAP) จำนวน ๓๗๓ ฟาร์ม รายละเอียดดังตารางที่ ๑๓

ตารางที่ ๑๓ ปศุสัตว์ (GAP)

| ลำดับที่ | ชนิดสินค้า | ฟาร์ม | ตัว | หมายเหตุ |
|----------|-----------------|-------|-----------|---|
| ๑ | ฟาร์มโคเนื้อ | ๑ | ๘๖ | |
| ๒ | ฟาร์มโคนม | ๓๖ | ๑,๗๕๖ | ผู้ประกอบการไม่ต่อ มาตรฐานฟาร์มจำนวน ฟาร์มจึงลดลง |
| ๓ | ฟาร์มสุกร | ๒๙๗ | ๓๒๘,๐๐๐ | |
| ๔ | ฟาร์มไก่เนื้อ | ๓๑ | ๓๗๗,๖๔๐ | |
| ๕ | ฟาร์มไก่ไข่ | ๖ | ๕๙๕,๑๑๐ | |
| ๖ | ฟาร์มเป็ดพันธุ์ | ๑ | ๓๖๐ | |
| ๗ | ฟาร์มจิ้งหรีด | ๑ | - | |
| รวม | | ๓๗๓ | ๑,๓๐๒,๙๕๒ | |

ที่มา : สำนักงานปศุสัตว์จังหวัดอุดรธานี (๒๕๖๙)

๒.๒.๔ ประมง (GAP) เกษตรกรขึ้นทะเบียนผู้เลี้ยงสัตว์น้ำ รวมทั้งสิ้น ๒๘,๒๘๐ ราย มีพื้นที่เพาะเลี้ยงรวม ๒๘,๗๗๔ ไร่ ได้รับรองมาตรฐาน GAP จำนวน ๑๐๘ ฟาร์ม ๔๕๙.๖๐ ไร่ ซึ่งเป็นมาตรฐาน มกษ. จำนวน ๘๑ ราย และ GAP กรมประมง จำนวน ๒๗ ราย รายละเอียดดังตารางที่ ๑๔

ตารางที่ ๑๔ ประมง (GAP)

| ลำดับที่ | ชนิดสินค้า | ฟาร์ม | ไร่ | หมายเหตุ |
|----------|---|-------|--------|---------------------------|
| ๑ | กุ้งก้ามกราม | ๓ | ๒๒.๕ | |
| ๒ | ปลาดุกบิ๊กอุย | ๒๒ | ๑๑๔.๒๕ | |
| ๓ | ปลานิล | ๒๙ | ๔๑.๐๓ | |
| ๔ | ปลาตะเพียน | ๑๘ | ๗๔.๒๕ | |
| ๕ | ปลาตะเพียน ปลายี่สกเทศปลานวลจันทร์ ปลาไน ปลาดุกบิ๊กอุย ปลานิล ปลาหมอ และปลาสลิด | ๒๒ | ๑๗๓.๒๕ | ฟาร์มชำ/ฟาร์มเพาะ ๔ ฟาร์ม |
| ๖ | ปลาหมอ | ๑ | ๑.๒๕ | |
| ๗ | กุ้งขาว ปลากะพง | ๑ | ๕ | |
| ๘ | กบ | ๑๒ | ๒๘.๐๗๗ | ฟาร์มชำ/ฟาร์มเพาะ ๓ ฟาร์ม |

ที่มา : ศูนย์วิจัยและพัฒนาการเพาะเลี้ยงสัตว์น้ำจืดอุดรธานี (๒๕๖๙)

๒.๒.๕ ศูนย์หม่อนไหมเฉลิมพระเกียรติฯ อุตรธานี (เฉพาะจังหวัดอุตรธานี)

จังหวัดอุตรธานี มีเกษตรกรปลูกหม่อน จำนวน ๙๒๐ ราย พื้นที่เพาะปลูกรวม ๑,๒๖๐ ไร่ ผลผลิตรวมทั้งสิ้น ๗,๔๘๘,๑๐๕ กิโลกรัม มีเกษตรกรทอผ้า จำนวน ๕๑๔ ราย ผลผลิตผ้ารวมทั้งสิ้น ๔๔,๙๗๙ เมตร มีเกษตรกรเลี้ยงไหมอุตสาหกรรม จำนวน ๑๕๑ ราย มีเกษตรกรเลี้ยงไหมหัตถกรรม จำนวน ๗๖๙ ราย และมีเกษตรกรที่ได้รับการรับรองมาตรฐานตรานกยูงพระราชทาน จำนวน ๓๐๕ ราย (ศูนย์หม่อนไหมเฉลิมพระเกียรติฯ อุตรธานี, ๒๕๖๙)

๒.๒.๖ การยางแห่งประเทศไทยจังหวัดอุตรธานี

จังหวัดอุตรธานี มีเกษตรกรที่ได้รับการรับรองแปลงกรีดยางตามมาตรฐาน GAP น้ำยางสด จำนวน ๑ ราย พื้นที่รวม ๑๐ ไร่ มีบริษัทที่ได้รับการรับรองแปลงกรีดยางตามมาตรฐาน GAP น้ำยางสด จำนวน ๑ บริษัท พื้นที่รวม ๓,๓๔๐ ไร่ และมีเกษตรกรที่ได้รับการรับรองแปลงกรีดยางตามมาตรฐาน GAP ยางก้อนถ้วย จำนวน ๑๓๒ ราย พื้นที่รวม ๑,๙๑๙ ไร่ รวมทั้งสิ้นมีผู้ได้รับการรับรองแปลงกรีดยางตามมาตรฐาน GAP จำนวน ๑๓๔ ราย/แห่ง ครอบคลุมพื้นที่รวม ๕,๒๖๙ ไร่ (การยางแห่งประเทศไทยจังหวัดอุตรธานี, ๒๕๖๙) รายละเอียดตารางที่ ๑๕

ตารางที่ ๑๕ การรับรองแปลงกรีดยางตามมาตรฐาน GAP

| ประเภทผลผลิต | เกษตรกร (ราย/แห่ง) | จำนวน (ไร่) |
|-------------------|--------------------|-------------|
| น้ำยางสด | ๑ | ๑๐ |
| น้ำยางสด (บริษัท) | ๑ | ๓,๓๔๐ |
| ยางก้อนถ้วย | ๑๓๒ | ๑,๙๑๙ |
| รวม | ๑๓๔ | ๕,๒๖๙ |

ที่มา : การยางแห่งประเทศไทยจังหวัดอุตรธานี (ข้อมูล ณ วันที่ ๒๕ กุมภาพันธ์ ๒๕๖๙)

ส่วนที่ ๓
งบประมาณประจำปี พ.ศ. ๒๕๖๙

๓. งบประมาณประจำปี พ.ศ. ๒๕๖๙

ผู้รับผิดชอบดำเนินการรายงาน คือ กลุ่มยุทธศาสตร์พัฒนาการเกษตร สำนักงานเกษตรและสหกรณ์ จังหวัดอุดรธานี

หน่วยงานสังกัดกระทรวงเกษตรและสหกรณ์จังหวัดอุดรธานี มีโครงการที่ได้รับการจัดการงบประมาณประจำปีงบประมาณ พ.ศ. ๒๕๖๙ งบประมาณ รวมทั้งสิ้น ๙๖๐,๓๑๙,๗๗๓.๖๙ บาท รวม ๓๒๘ โครงการ ผลการเบิกจ่ายแล้ว ๑๐๔,๘๓๕,๘๘๔.๙๗ บาท คิดเป็นร้อยละ ๑๐.๙๑ (ข้อมูล ณ วันที่ ๑๖ กุมภาพันธ์ ๒๕๖๙)

๓.๑ งบปกติ ๙๒๔,๔๗๖,๕๗๓.๖๙ บาท จำนวน ๒๑ หน่วยงาน ๓๐๖ โครงการ ผลการเบิกจ่าย งบประมาณแล้ว ๑๐๓,๐๐๕,๐๗๕.๕๒ บาท หรือร้อยละ ๑๑.๑๔% อยู่ระหว่างดำเนินการ ๓๐๖ โครงการ ดังนี้

๓.๑.๑ สำนักงานเกษตรและสหกรณ์จังหวัดอุดรธานี ๕ โครงการ งบประมาณ ๒๑๓,๙๐๐ บาท เบิกจ่ายแล้ว ๘,๑๒๑ บาท คิดเป็นร้อยละ ๓.๗๙

๓.๑.๒ โครงการชลประทานอุดรธานี ๓๖ โครงการ งบประมาณ ๒๐๗,๓๖๘,๑๑๑ บาท เบิกจ่ายแล้ว ๓๙,๒๐๖,๗๕๒.๘๑ บาท คิดเป็นร้อยละ ๑๘.๙๐

๓.๑.๓ โครงการส่งน้ำและบำรุงรักษาห้วยหลวง ๕๔ โครงการ งบประมาณ ๑๑๗,๓๓๐,๔๘๕.๖๙ บาท เบิกจ่ายแล้ว ๙,๘๕๙,๙๖๒.๐๓ บาท คิดเป็นร้อยละ ๘.๔๐

๓.๑.๔ สำนักงานชลประทานที่ ๕ ๑๒ โครงการ งบประมาณ ๑๐๑,๖๔๘,๐๐๐ บาท เบิกจ่ายแล้ว ๒,๑๒๖,๐๖๓.๗๘ บาท คิดเป็นร้อยละ ๒.๐๙

๓.๑.๕ โครงการส่งน้ำและบำรุงรักษากุมภวาปี ๒๘ โครงการ งบประมาณ ๓๘๔,๔๕๓,๒๐๐ บาท เบิกจ่ายแล้ว ๓๖,๙๔๒,๗๑๖.๙๓ บาท คิดเป็นร้อยละ ๑๘.๖๓

๓.๑.๖ สำนักงานตรวจบัญชีสหกรณ์อุดรธานี ๒๒ โครงการ งบประมาณ ๑,๒๑๕,๖๐๐.๐๐ บาท เบิกจ่ายแล้ว ๓๖๒,๘๗๙.๐๐ บาท คิดเป็นร้อยละ ๒๙.๘๕

๓.๑.๗ ศูนย์วิจัยและพัฒนาการเพาะเลี้ยงสัตว์น้ำจืดอุดรธานี ๗ โครงการ งบประมาณ ๒,๘๔๔,๑๗๐ บาท เบิกจ่ายแล้ว ๑๐๐,๔๐๗ บาท คิดเป็นร้อยละ ๓.๕๓

๑.๘ สถานีพัฒนาที่ดินอุดรธานี ๑๑ โครงการ งบประมาณ ๔๙,๒๑๒,๓๐๐ บาท

๑.๙ ศูนย์วิจัยและพัฒนาการเกษตรอุดรธานี ๖ โครงการ งบประมาณ ๒๒๕,๐๗๗๐.๐๐ บาท เบิกจ่ายแล้ว ๗๙,๑๑๕.๐๐ บาท คิดเป็นร้อยละ ๓.๕๑

๓.๑.๑๐ สำนักงานเกษตรจังหวัดอุดรธานี ๑๔ โครงการ งบประมาณ ๓,๕๙๗,๘๖๑.๖๐ บาท เบิกจ่ายแล้ว ๘๗๘,๑๒๔.๖๐ บาท คิดเป็นร้อยละ ๒๘.๖๒

๓.๑.๑๑ ศูนย์ขยายพันธุ์พืชที่ ๑๐ จังหวัดอุดรธานี ๓ โครงการ งบประมาณ ๑,๘๕๖,๖๒๐ บาท เบิกจ่ายแล้ว ๑๓๘,๕๐๐ บาท คิดเป็นร้อยละ ๗.๔๕

๓.๑.๑๒ สำนักงานสหกรณ์จังหวัดอุดรธานี ๑๐ โครงการ งบประมาณ ๕,๘๗๔,๒๘๐ บาท เบิกจ่ายแล้ว ๒,๘๖๕,๗๒๔.๒๗ บาท คิดเป็นร้อยละ ๔๘.๗๘

๓.๑.๑๓ สำนักงานการปฏิรูปที่ดินจังหวัดอุดรธานี ๑๕ โครงการ งบประมาณ ๒,๗๙๖,๘๗๘ บาท เบิกจ่ายแล้ว ๖๓๙,๔๔๕.๒๒ บาท คิดเป็นร้อยละ ๒๒.๘๖

๓.๑.๑๔ สำนักงานเศรษฐกิจการเกษตรที่ ๓ ๗ โครงการ งบประมาณ ๗,๑๔๕,๘๐๐ บาท เบิกจ่ายแล้ว ๑,๐๘๗,๔๔๐.๗๒ บาท คิดเป็นร้อยละ ๑๕.๒๒

๓.๑.๑๕ การยางแห่งประเทศไทยจังหวัดอุดรธานี ๘ โครงการ งบประมาณ ๒๘๙,๕๐๐ บาท เบิกจ่ายแล้ว ๔๐,๒๐๐ บาท คิดเป็นร้อยละ ๑๓.๘๘

๓.๑.๑๖ ศูนย์เมล็ดพันธุ์ข้าวอุดรธานี ๑๑ โครงการ งบประมาณ ๑๑,๘๓๑,๐๕๕.๐๐ บาท เบิกจ่ายแล้ว ๙๗๖,๗๑๑.๙๙ บาท คิดเป็นร้อยละ ๘.๒๕

๓.๑.๑๗ สำนักงานหม่อนไหมเฉลิมพระเกียรติฯ เขต ๒ อุดรธานี ๒๗ โครงการ งบประมาณ ๕๗,๘๘,๖๙๐ บาท เบิกจ่ายแล้ว ๓๗๒,๖๓๙.๖๐ บาท คิดเป็นร้อยละ ๘.๙๒

๓.๑.๑๘ ศูนย์หม่อนไหมเฉลิมพระเกียรติฯ อุดรธานี ๑๒ โครงการ งบประมาณ ๑๓,๒๑๓,๖๔๒ บาท เบิกจ่ายแล้ว ๔,๘๓๙,๐๒๖.๙๓ บาท คิดเป็นร้อยละ ๓๖.๕๙

๓.๑.๑๙ ศูนย์วิจัยและบำรุงพันธุ์สัตว์อุดรธานี ๑ โครงการ งบประมาณ ๙๒๓,๘๐๐ บาท เบิกจ่ายแล้ว ๘๗๙,๑๐๑.๓๔ บาท คิดเป็นร้อยละ ๙๕.๑๖

๓.๑.๒๐ สำนักงานปศุสัตว์จังหวัดอุดรธานี ๑๐ โครงการ งบประมาณ ๓,๙๖๘,๓๐๐.๐๐ บาท เบิกจ่ายแล้ว ๑,๗๔๓,๖๓๙.๙๙ บาท คิดเป็นร้อยละ ๔๓.๘๘

๓.๑.๒๑ สำนักงานประมงจังหวัดอุดรธานี ๑๕ โครงการ งบประมาณ ๑,๖๙๗,๔๑๐ บาท เบิกจ่ายแล้ว ๙๒๐,๗๗๙.๗๕ บาท คิดเป็นร้อยละ ๕๐.๓๙

๓.๒ งบประมาณจังหวัด

งบประมาณจังหวัด จำนวน ๒ หน่วยงาน ๒ โครงการ รวมงบประมาณทั้งสิ้น ๓๐,๘๖๕,๔๐๐ บาท ผลการเบิกจ่าย จำนวน ๑,๐๗๗,๑๖๓.๘๐ บาท คิดเป็นร้อยละ ๓.๔๘ อยู่ระหว่างดำเนินการ ๒ โครงการ ดังนี้

๓.๑.๑ โครงการชลประทานอุดรธานี ๑ โครงการ งบประมาณ ๓๐,๐๐๐,๐๐๐ บาท เบิกจ่ายแล้ว ๙๖๒,๗๖๓.๘๐ บาท คิดเป็นร้อยละ ๓.๒๐

๓.๑.๒ สำนักงานประมงจังหวัดอุดรธานี ๑ โครงการ งบประมาณ ๘๖๕,๔๐๐ บาท เบิกจ่ายแล้ว ๑๑๔,๔๐๐ บาท คิดเป็นร้อยละ ๑๓.๒๒

๓.๓ งบอื่น ๆ (สกสว.)

งบอื่น ๆ (สกสว,เงินสำรองจ่ายเพื่อกรณีฉุกเฉิน) ๔,๙๗๗,๘๐๐ บาท จำนวน ๒ หน่วยงาน ๒๐ โครงการ ผลการเบิกจ่าย จำนวน ๗๕๓,๖๔๕.๖๕ บาท คิดเป็นร้อยละ ๑๕.๑๔ อยู่ระหว่างดำเนินการ ๒๐ โครงการ

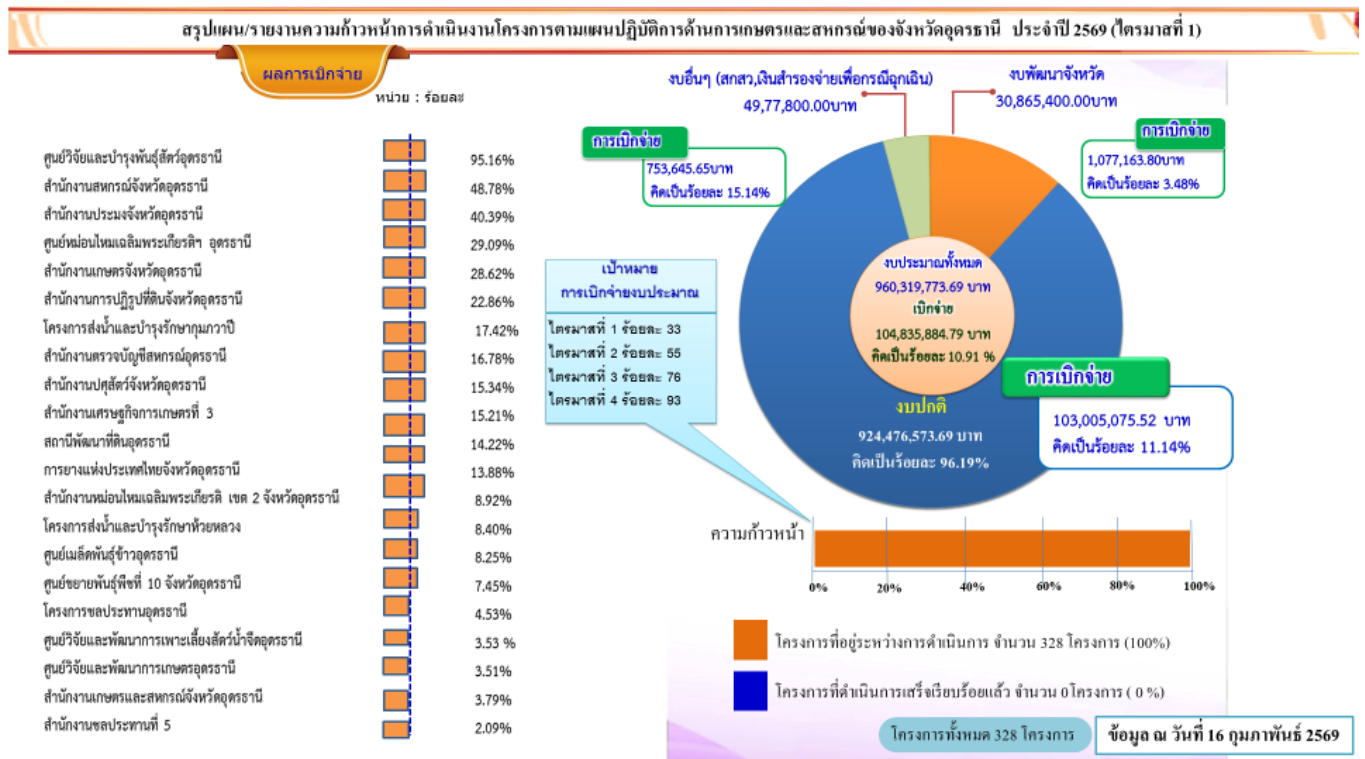
๓.๑) สำนักงานการปฏิรูปที่ดินจังหวัดอุดรธานี ๑๓ โครงการ งบประมาณ ๔,๘๔๗,๙๒๖.๐๐ บาท เบิกจ่ายแล้ว ๗๔๒,๗๑๕.๖๕ บาท คิดเป็นร้อยละ ๑๗.๘๓

๓.๒) ศูนย์วิจัยและพัฒนาการเกษตรอุดรธานี ๗ โครงการ งบประมาณ ๑๒๙,๘๗๔.๐๐ บาท เบิกจ่ายแล้ว ๑๐,๙๓๐.๐๐ บาท คิดเป็นร้อยละ ๐.๘๔

๓.๔ ผลการเบิกจ่ายงบประมาณประจำปี พ.ศ. ๒๕๖๙
 ตารางที่ ๑๖ ผลการเบิกจ่ายงบประมาณประจำปี ๒๕๖๙

| แหล่งงบประมาณ | งบที่ได้รับจัดสรร | เบิกจ่าย | ร้อยละ |
|--|-----------------------|-----------------------|---------------|
| จังหวัด | ๓๐,๘๖๕,๔๐๐.๐๐ | ๑,๐๗๗,๑๖๓.๘๐ | ๓.๔๘% |
| ปกติ | ๙๒๔,๔๗๖,๕๗๓.๖๙ | ๑๐๓,๐๐๕,๐๗๕.๕๒ | ๑๑.๑๔% |
| อื่น ๆ (สกวสว,เงินสำรองจ่าย เพื่อกรณีฉุกเฉิน) | ๔,๙๗๗,๘๐๐.๐๐ | ๗๕๓,๖๔๕.๖๕ | ๑๕.๑๔% |
| รวมทั้งสิ้น | ๙๖๐,๓๑๙,๗๗๓.๖๙ | ๑๐๔,๘๓๕,๘๘๔.๙๗ | ๑๐.๙๑% |

ที่มา : กลุ่มยุทธศาสตร์พัฒนาการเกษตร สำนักงานเกษตรและสหกรณ์จังหวัดอุดรธานี (๒๕๖๙)
 (ข้อมูล ณ วันที่ ๑๖ กุมภาพันธ์ ๒๕๖๙)



ส่วนที่ ๔

ผลการดำเนินงานโครงการสำคัญ(Agenda)

(สรุปโดยย่อ)

งบประมาณประจำปี พ.ศ. ๒๕๖๙

๔. ผลการดำเนินงานโครงการสำคัญ (Agenda) (สรุปโดยย่อ)

ผู้รับผิดชอบดำเนินการรายงาน คือ กลุ่มยุทธศาสตร์พัฒนาการเกษตร สำนักงานเกษตรและสหกรณ์ จังหวัดอุดรธานี

๔.๑ ปีงบประมาณ ๒๕๖๙

กระทรวงเกษตรและสหกรณ์ขับเคลื่อนงานนโยบายของรัฐมนตรีว่าการกระทรวงเกษตรและสหกรณ์ นโยบายหลัก “ เกษตรกรต้องอยู่ดี สินค้าเกษตรมูลค่าสูง ทรัพยากรเกษตรยั่งยืน ” ประกอบด้วย

๔.๑.๑ สร้างวิธีการทำงานสู่การปฏิบัติ

- เพิ่มประสิทธิภาพศูนย์บริการเกษตรกรพิจิตรราช

จังหวัดอุดรธานี จัดตั้งศูนย์บริการพิจิตรราช กระทรวงเกษตรและสหกรณ์ ระดับจังหวัด ตั้งอยู่ที่ สำนักงานเกษตรและสหกรณ์จังหวัดอุดรธานี ศาลากลางจังหวัดอุดรธานี ชั้น ๖ อาคาร ๒ และระดับอำเภอ ตั้งอยู่ที่ สำนักงานเกษตรอำเภอทุกอำเภอเพื่อเป็นศูนย์กลางให้บริการแก่เกษตรกรในการขอรับบริการ / ร้องเรียน/ ร้องทุกข์ ที่เกี่ยวข้องด้านการเกษตร ขณะนี้ จังหวัดอุดรธานีมีผู้มาใช้บริการศูนย์บริการพิจิตรราช จำนวน ๔๘๕ ราย ดำเนินการให้ความช่วยเหลือแล้ว จำนวน ๔๘๕ ราย อยู่ระหว่างดำเนินการ ๐ ราย แยกตามประเภทการให้บริการ ดังนี้ ด้านสนับสนุนที่ดินทำกิน ๒๓๐ ราย ด้านพืช ๘๙ ราย ด้านปศุสัตว์ ๑ ราย ด้านประมง ๑ ราย ด้านหนี้สิน ๑๔๘ ราย ด้านสนับสนุนนโยบายนโยบายรัฐด้านการเกษตร ๘ ราย ด้านสนับสนุนเนื่องจากภัยพิบัติทางการเกษตร ๒ ราย ด้านช่วยเหลือด้านดินและการปรับปรุงบำรุงดิน ๑ ราย และด้านสนับสนุนด้านองค์กรเกษตรกร วิสาหกิจชุมชนและเครือข่าย ๕ ราย (ข้อมูล ณ วันที่ ๒๒ มีนาคม ๒๕๖๙)

๔.๑.๒ เร่งรัดการจัดที่ดินทำกินให้กับเกษตรกร

- ขยายผลโฉนดเพื่อการเกษตร การเข้าถึงแหล่งทุน
- ยกระดับโครงสร้างพื้นฐานในเขตปฏิรูปที่ดิน

๑) กิจกรรมปรับปรุงหนังสืออนุญาตให้เข้าทำประโยชน์ในเขตปฏิรูปที่ดิน (ส.ป.ก.๔-๐๑) เป็นโฉนดเพื่อการเกษตร

- เกษตรกรในเขตปฏิรูปที่ดินที่ได้รับหนังสืออนุญาตให้เข้าทำประโยชน์ในเขตปฏิรูปที่ดิน (ส.ป.ก.๔-๐๑) ได้รับการปรับปรุงเอกสารสิทธิเป็นโฉนดเพื่อการเกษตร สะสมจำนวน ๒๔,๙๓๒ แปลง ๒๑,๐๔๙ ราย จำนวนพื้นที่ประมาณ ๓๘๔,๒๙๑ ไร่ ในปีงบประมาณ พ.ศ. ๒๕๖๙ สำนักงานการปฏิรูปที่ดินจังหวัดอุดรธานี ได้รับจัดสรรแผนงานและงบประมาณดำเนินการปรับปรุงหนังสืออนุญาตให้เข้าทำประโยชน์ในเขตปฏิรูปที่ดิน (ส.ป.ก.๔-๐๑) เป็นโฉนดเพื่อการเกษตร จำนวน ๑๑,๐๐๐ แปลง ปัจจุบันมีเกษตรกรยื่นคำขอแล้วจำนวนทั้งสิ้น ๕,๗๓๒ แปลง คิดเป็นร้อยละ ๕๒.๑๐ ของแผนงาน (ข้อมูล ณ วันที่ ๑๓ มีนาคม ๒๕๖๙) ได้มีการประกาศผลเกษตรกรที่ได้รับการพิจารณาได้รับโฉนดเพื่อการเกษตรแล้ว จำนวน ๔,๖๑๕ แปลง ๔,๐๕๑ ราย จำนวนพื้นที่ประมาณ ๔๘,๒๒๔ ไร่ คิดเป็นร้อยละ ๕๓.๓๓ ของเป้าหมายแผนงาน (อย่างน้อยร้อยละ ๗๐ ของแผนงานทั้งหมด) (สำนักงานการปฏิรูปที่ดินจังหวัดอุดรธานี, ๒๕๖๙)

- เกษตรกรสามารถนำเอกสาร ส.ป.ก. ๔-๐๑ และโฉนดเพื่อการเกษตรไปต่อยอดให้เข้าถึงแหล่งเงินทุนจาก ธกส. เพื่อสร้างคุณภาพชีวิตส่งผลให้เกษตรกรมีที่ดินทำกินที่มั่นคง จำนวน ๔,๒๗๗ แปลง

๒) การบริหารการบริหารจัดการน้ำ

- บริหารจัดการน้ำท่วม น้ำแล้ง และการเติมน้ำในเขื่อน

ผลการดำเนินงาน

ตารางที่ ๑๗ แผนการจัดสรรน้ำฤดูแล้ง ในเขตชลประทาน ปี ๒๕๖๘/๖๙

| โครงการ | อุปโภค-บริโภค | รักษาระบบนิเวศน์/อื่น ๆ | เกษตร | อุตสาหกรรม | รวม |
|------------------------------------|---------------|-------------------------|--------|------------|---------|
| โครงการชลประทานอุดรธานี | ๔.๔๒๔ | ๖๑.๐๐๓ | ๑๕.๗๘๙ | - | ๘๑.๒๑๖ |
| โครงการส่งน้ำและบำรุงรักษาห้วยหลวง | ๑๙.๓๗ | ๒๔.๕๖ | ๔๘.๓๔ | ๑.๖๓ | ๙๓.๘๙ |
| โครงการส่งน้ำและบำรุงรักษาภูมิภาปี | ๑๓.๖๓ | ๑.๐๐ | ๓๐.๙๙ | ๐.๗๑ | ๔๖.๓๓ |
| รวม | ๓๗.๔๒๔ | ๘๖.๕๖๓ | ๙๕.๑๑๙ | ๒.๓๔๐ | ๒๒๑.๔๓๖ |

ตารางที่ ๑๘ แผนการเพาะปลูกพืชฤดูแล้ง ในเขตชลประทาน ปี ๒๕๖๘/๖๙

| โครงการ | ข้าวนาปรัง | พืชไร่ | พืชผัก | อ้อย | ไม้ผล | ไม้ยืนต้น | บ่อปลา | รวม |
|------------------------------------|------------|--------|--------|------|-------|-----------|--------|--------|
| โครงการชลประทานอุดรธานี | ๔,๔๓๘ | ๔๑๐ | ๓๐๒ | ๘๑๕ | ๖ | ๑,๑๐๒ | ๓๒๘ | ๗,๔๐๑ |
| โครงการส่งน้ำและบำรุงรักษาห้วยหลวง | ๒๔,๗๕๖ | ๓,๓๘๐ | - | - | ๑๐๖ | - | ๑,๓๒๖ | ๒๘,๗๕๖ |
| โครงการส่งน้ำและบำรุงรักษาภูมิภาปี | ๑๓,๓๔๙ | ๑,๙๓๒ | - | - | - | - | ๑๑๒ | ๑๕,๔๙๙ |
| รวม | ๔๒,๕๔๓ | ๕,๗๒๒ | ๓๐๒ | ๘๑๕ | ๑๑๒ | ๑,๑๐๒ | ๑,๗๖๖ | ๕๐,๙๓๐ |

(โครงการชลประทานอุดรธานี, ๒๕๖๙)

- โครงการก่อสร้างแหล่งน้ำในไร่นานอกเขตชลประทาน

ผลการดำเนินงานจำนวนบ่อจิว ตั้งแต่ปี พ.ศ. ๒๕๔๘ - ๒๕๖๘ จำนวน ๓๙,๕๗๗ บ่อ มีปริมาณน้ำ ๔๙.๘ ล้าน ลบ.ม. (ปริมาณน้ำคงเหลือร้อยละ ๔๐-๕๐) แหล่งน้ำต้นทุน นอกเขตชลประทาน ๔๙.๘ ล้าน ลบ.ม.

โครงการก่อสร้างแหล่งน้ำในไร่นานอกเขตชลประทาน ปีงบประมาณ พ.ศ. ๒๕๖๙ เป้าหมายจำนวน ๑,๕๓๓ บ่อ งบประมาณ ๓๒,๔๙๙,๖๐๐ บาท มีแหล่งกักเก็บน้ำ ๑.๙๓ ล้าน ลบ.ม. พื้นที่ได้รับประโยชน์ ๓,๐๖๖ ไร่ มีผลการดำเนินงานโครงการฯ เป็นไปตามกรอบระยะเวลากระบวนการจัดซื้อจัดจ้าง การควบคุมงาน การตรวจรับและการเบิกจ่ายอยู่ระหว่างการทำสัญญา ๒๙๘ บ่อ อยู่ระหว่างการก่อสร้าง ๑,๑๓๐ บ่อ ส่งมอบและตรวจรับ ๑๐๕ บ่อ (สถานีพัฒนาที่ดินอุดรธานี, ๒๕๖๙)

๔.๑.๓ ยกระดับสินค้าเกษตรและบริการมูลค่าสูง

- โครงการสินค้าเกษตรมูลค่าสูง ๑ ท้องถิ่น ๑ สินค้าเกษตรมูลค่าสูง ปีงบประมาณ พ.ศ. ๒๕๖๙

กระทรวงเกษตรและสหกรณ์ โดยคณะกรรมการบริหารนโยบายสินค้าเกษตรและบริการมูลค่าสูง ๑ ท้องถิ่น ๑ สินค้าเกษตรมูลค่าสูง ได้พิจารณาคัดเลือกพื้นที่และสินค้าเกษตรมูลค่าสูง ประกอบด้วย ๑) ด้านพืชแมลงเศรษฐกิจ และบริการเชิงสร้างสรรค์ ๒) ด้านปศุสัตว์ ๓) ด้านประมง ปีงบประมาณ พ.ศ. ๒๕๖๙ และขอความอนุเคราะห์ผู้ว่าราชการจังหวัด มอบหมายเกษตรและสหกรณ์จังหวัดทราบและบูรณาการขับเคลื่อนการดำเนินงานโครงการสินค้าเกษตรและบริการมูลค่าสูง ๑ ท้องถิ่น ๑ สินค้าเกษตรมูลค่าสูง ประจำปีงบประมาณ พ.ศ. ๒๕๖๙ ในระดับพื้นที่ร่วมกับหน่วยงานที่เกี่ยวข้องต่อไปในส่วนของจังหวัดอุดรธานีมีพื้นที่เป้าหมายโครงการสินค้าเกษตรมูลค่าสูง ๑ ท้องถิ่น ๑ สินค้าเกษตรมูลค่าสูง ปีงบประมาณ พ.ศ. ๒๕๖๙ ได้แก่ กลุ่มวิสาหกิจชุมชนกลุ่มขวัญข้าวหัวนาคำ

ตำบลหัวนาคำ อำเภอสรีราชา จังหวัดอุดรธานี ชนิดสินค้า : ข้าว ผลิตภัณฑ์ : ข้าวอินทรีย์ หน่วยงานเจ้าภาพสำนักงาน
การปฏิรูปที่ดินจังหวัดอุดรธานี

๔.๑.๔ ยกกระดับศักยภาพของเกษตรกรสถาบันเกษตรกรให้เข้มแข็ง

โครงการส่งเสริมและพัฒนาสถาบันเกษตรกร ประกอบด้วยกิจกรรมหลัก ๒ กิจกรรม ดังนี้

(๑) กิจกรรมพัฒนาการบริหารจัดการและส่งเสริมความเข้มแข็งของสหกรณ์ และกลุ่มเกษตรกร
ประกอบด้วยกิจกรรมย่อยดังนี้

ผลการดำเนินงาน จัดประชุม เมื่อวันที่ ๑๕ ตุลาคม ๒๕๖๘ โดยในที่ประชุม ได้รับทราบ
แนวทางและเป้าหมายการขับเคลื่อนงานตามภารกิจหลัก โดยมุ่งเน้นการบูรณาการด้านการส่งเสริมอาชีพร่วมกับ
หน่วยงานที่เกี่ยวข้อง พร้อมทั้งรับทราบสภาพปัญหาและความต้องการของสมาชิกสหกรณ์ เพื่อนำมากำหนดแนวทาง
ปฏิบัติงานในปีงบประมาณ พ.ศ. ๒๕๖๙ ให้มีประสิทธิภาพ โดยมีโครงการสำคัญที่จะดำเนินการรวม ๖ โครงการ ดังนี้

๑. โครงการแก้ไขปัญหาหนี้ค้าง การจัดชั้นลูกหนี้ เพื่อบริหารจัดการคุณภาพหนี้ให้เป็นระบบ
๒. โครงการจัดชั้นสมาชิกและจัดโปรโมชั่น เพื่อพัฒนาเกณฑ์การแบ่งระดับสมาชิกและมอบ

สิทธิประโยชน์ที่เหมาะสม

๓. โครงการส่งเสริมอาชีพ เพื่อยกระดับรายได้และคุณภาพชีวิตของสมาชิก

๔. โครงการประชุมกลุ่มสมาชิก เพื่อเสริมสร้างความเข้าใจและการมีส่วนร่วมในระดับกลุ่ม

๕. โครงการส่งเสริมธรรมาภิบาลในสหกรณ์ เพื่อความโปร่งใสและสร้างความเชื่อมั่นในการ

บริหารงาน

๖. การส่งเสริมการใช้ Application เพื่อนำเทคโนโลยีมาปรับใช้ในการอำนวยความสะดวก
และเพิ่มประสิทธิภาพการเข้าถึงข้อมูลได้รับการจัดสรรงบประมาณ : ๒,๘๕๐ บาท เบิกจ่าย ๒,๘๕๐ บาท คิดเป็นร้อยละ ๑๐๐

(๒) กิจกรรมพัฒนาประสิทธิภาพในการจัดการองค์กรของสหกรณ์นอกภาคการเกษตร
ประกอบด้วยกิจกรรมดังนี้

๑) กิจกรรมส่งเสริมความสามารถในการให้บริการสมาชิกสหกรณ์นอกภาคการเกษตร
ได้รับจัดสรรงบประมาณ ๒๐,๕๐๐ บาท เบิกจ่ายไป ๒๐,๕๐๐ บาท คิดเป็น ๑๐๐% ประกอบด้วยกิจกรรมดังนี้

- ส่งเสริมการมีส่วนร่วมของสมาชิกในการดำเนินธุรกิจของสหกรณ์ ประกอบด้วย
กิจกรรมการจัดประชุมเพื่อวิเคราะห์และวางแผนขับเคลื่อนการส่งเสริมการมีส่วนร่วมของสมาชิกการจัดสรรกำไร
จ่ายทุนสวัสดิการและทุนสาธารณประโยชน์ เป้าหมาย ๙ แห่ง ดำเนินการไปแล้ว ๙ แห่ง

- แก้ไขและป้องกันปัญหาการปิดบัญชีของสหกรณ์ ประกอบด้วยกิจกรรมการประชุม
เชิงปฏิบัติการพัฒนาศักยภาพผู้จัดทำบัญชีสหกรณ์เพื่อให้สามารถปิดบัญชีได้ (เป้าหมาย : สหกรณ์ที่มีปัญหาการ
ปิดบัญชีไม่ได้ สหกรณ์ตั้งใหม่ ๑ - ๕ ปี สถานะปิดบัญชีได้เป็นปัจจุบัน) จำนวน ๓๕ คน ดำเนินการครบทั้ง ๓๕ คน

๒) กิจกรรมพัฒนาประสิทธิภาพในการจัดการองค์กรสหกรณ์ ได้รับจัดสรรงบประมาณ
๑๔,๑๑๐ บาท ประกอบด้วย กิจกรรมยกระดับการควบคุมภายใน มีกิจกรรมย่อย ๒ กิจกรรม ๑) ประชุมเชิง
ปฏิบัติการเพื่อขับเคลื่อนการยกระดับสหกรณ์นอกภาคการเกษตรสู่ความเข้มแข็ง (ส่วนภูมิภาค) เป้าหมาย ๑ ครั้ง/
๓๐ ราย แผนดำเนินการในเดือนมีนาคม ๒๕๖๙ ๒) จัดประชุมเชิงปฏิบัติการ “การพัฒนาฐานข้อมูลทางการเงิน
และการใช้ข้อมูลทางการเงินในการบริหารธุรกิจสหกรณ์การเกษตร เป้าหมาย ๑ ครั้ง ๒๐ แห่ง ๖๐ ราย แผน
ดำเนินการในเดือนมิถุนายน ๒๕๖๙ งบประมาณ ๑๔๒,๗๘๐ บาท

๓) กิจกรรมยกระดับประสิทธิภาพของการบริหารงานสหกรณ์นอกภาคการเกษตร ประกอบด้วย ได้รับจัดสรรงบประมาณ ๑๘,๖๐๐ บาท เบิกจ่ายไป ๑๔,๘๐๐ บาท คิดเป็น ๗๙.๕๖% ประกอบด้วย ๒ กิจกรรม ดังนี้ ๑) ส่งเสริมจริยธรรมและธรรมาภิบาลในสหกรณ์ มีกิจกรรมย่อยคือจัดประชุมจัดทำแผน และขับเคลื่อนมาตรฐานจริยธรรมและธรรมาภิบาลในการดำเนินงานของสหกรณ์สู่การปฏิบัติในเชิงประจักษ์ เป้าหมาย ๙ แห่ง/๒ ครั้ง ดำเนินการไปแล้ว ๙ แห่ง/๑ ครั้ง ๒) ปรับปรุงกิจการสหกรณ์และกลุ่มเกษตรกรที่ประสบปัญหา การดำเนินงานสู่สหกรณ์และกลุ่มเกษตรกรเข้มแข็ง มีกิจกรรมย่อยคือจัดประชุมเชิงปฏิบัติการจัดทำ/ทบทวนแผน ปรับปรุงการดำเนินงานของสหกรณ์ เป้าหมาย ๒ แห่ง/๒ ครั้ง ดำเนินการไปแล้ว ๒ แห่ง/๒ ครั้ง

โครงการส่งเสริมและพัฒนาวิสาหกิจชุมชน ประกอบด้วย ๓ กิจกรรมหลัก ดังนี้

๑) พัฒนาศักยภาพวิสาหกิจชุมชน ประกอบด้วยกิจกรรมย่อย ๓ กิจกรรม ดังนี้ ๑) กิจกรรมพัฒนาศักยภาพวิสาหกิจชุมชนระดับปานกลางเป็นระดับดี จำนวน ๓๐ กลุ่ม ได้รับจัดสรรงบประมาณ ๘๒,๕๐๐ บาท เบิกจ่ายไป ๘๒,๕๐๐ บาท คิดเป็น ๑๐๐% ๒) กิจกรรมพัฒนาศักยภาพวิสาหกิจชุมชนระดับปานกลางต้องปรับปรุง จำนวน ๕ กลุ่ม ได้รับจัดสรรงบประมาณ ๑๓,๗๕๐ บาท เบิกจ่ายไป ๑๓,๗๕๐ บาท คิดเป็น ๑๐๐% ๓) ประกวดวิสาหกิจชุมชนดีเด่นระดับจังหวัด จำนวน ๑ กลุ่ม ได้รับจัดสรรงบประมาณ ๑๔,๐๐๐ บาท เบิกจ่ายไป ๑๔,๐๐๐ บาทคิดเป็น ๑๐๐%

๒) สนับสนุนการดำเนินงานตามพระราชบัญญัติส่งเสริมวิสาหกิจชุมชน พ.ศ. ๒๕๔๘ ประกอบด้วยกิจกรรมย่อย ๔ กิจกรรม ดังนี้ ๑) ประชุมคณะกรรมการส่งเสริมวิสาหกิจชุมชนจังหวัด จำนวน ๒ ครั้ง งบประมาณ ๓๗,๑๕๐ บาท เบิกจ่ายไป ๑๘,๕๗๕ บาท คิดเป็น ๕๐% ๒) ประชุมคณะกรรมการส่งเสริมวิสาหกิจชุมชนจังหวัด จำนวน ๒ ครั้ง งบประมาณ ๑๙,๐๕๐ บาท เบิกจ่ายไป ๙,๕๒๕ บาท คิดเป็น ๕๐% ๓) ประชุมคณะอนุกรรมการส่งเสริมวิสาหกิจชุมชนอำเภอ ๒๐ อำเภอ ๆ ละ ๒ ครั้ง งบประมาณ ๗๖,๐๐๐ บาท เบิกจ่ายไป ๗๖,๐๐๐ บาท คิดเป็น ๑๐๐% ๔) สนับสนุนการดำเนินงานของนายทะเบียนวิสาหกิจชุมชน จำนวน ๒๐ อำเภอ งบประมาณ ๕๐,๐๐๐ บาท เบิกจ่ายไป ๕๐,๐๐๐ บาท คิดเป็น ๑๐๐%

๓) กิจกรรมส่งเสริมการสร้างมูลค่าเพิ่มผลิตภัณฑ์วิสาหกิจชุมชนพัฒนาทักษะวิสาหกิจชุมชน ด้านการบริหารจัดการเพื่อสร้างมูลค่าเพิ่มผลิตภัณฑ์วิสาหกิจชุมชน จำนวน ๑ แห่ง งบประมาณ ๔๕,๔๐๐ บาท เบิกจ่ายไป ๔๕,๔๐๐ บาท คิดเป็น ๑๐๐%

โครงการสร้างความเข้มแข็งกลุ่มการผลิตด้านประมง ประกอบด้วยกิจกรรมสร้างความเข้มแข็งองค์กรชุมชนประมงท้องถิ่น ดำเนินการโอนเงินบอดหนุนให้กับองค์กรชุมชนเป้าหมาย พร้อมทั้งลงพื้นที่ติดตามการดำเนินงานขององค์กรชุมชน จำนวน ๓ กลุ่ม ดังนี้ ๑) กลุ่มเครือข่ายเฝ้าระวังการประมงบ้านท่าสำราญ งบประมาณ ๓๐๐,๐๐๐ บาท เบิกจ่าย ๓๐๐,๐๐๐ บาท คิดเป็น ๑๐๐% ๒) กลุ่มประมงหนองลุมพุก งบประมาณ ๑๐๐,๐๐๐ บาท ยังไม่มีการเบิกจ่ายงบประมาณ ๓) องค์กรชุมชนประมงท้องถิ่นนาคาประมงรวมใจ งบประมาณ ๑๐๐,๐๐๐ บาท ยังไม่มีการเบิกจ่ายงบประมาณ

โครงการส่งเสริมและพัฒนาเกษตรกรและองค์กรเกษตรกร แบ่งได้เป็น ๓ กลุ่ม ดังนี้

๑) กลุ่มส่งเสริมอาชีพการเกษตร ประกอบด้วย ๒ กิจกรรม ดังนี้ ๑) พัฒนาศักยภาพกลุ่มแม่บ้านเกษตรกรสู่ Smart Group จำนวน ๑๕ ราย ๑ กลุ่ม งบประมาณ ๑๓,๐๐๐ บาท เบิกจ่ายไป ๑๓,๐๐๐ บาท คิดเป็น ๑๐๐% ๒) พัฒนาศักยภาพกลุ่มส่งเสริมอาชีพการเกษตรสู่ผู้ประกอบการด้านการเกษตร จำนวน ๑๕ ราย ๑ กลุ่ม งบประมาณ ๑๖,๐๐๐ บาท เบิกจ่ายไป ๑๖,๐๐๐ บาท คิดเป็น ๑๐๐%

๒) พัฒนาศักยภาพกลุ่มแม่บ้านเกษตรกรผู้ประกอบการด้านการเกษตร ประกอบด้วย ๓ กิจกรรม ดังนี้ ๑) พัฒนาศักยภาพกลุ่มแม่บ้านเกษตรกรผู้ **Smart Group** จำนวน ๓๐ ราย งบประมาณ ๑๓,๓๐๐๐ บาท คิดเป็น ๑๐๐% ๒) พัฒนาศักยภาพกลุ่มแม่บ้านเกษตรกรผู้ประกอบการด้านการเกษตร จำนวน ๓๐ ราย งบประมาณ ๑๖,๐๐ บาท คิดเป็น ๓๗.๕%

๓) เสริมสร้างและพัฒนาศักยภาพกลุ่มยุวเกษตรกร จำนวน ๓๐ ราย งบประมาณ ๑๖,๐๐ บาท คิดเป็น ๘๕.๗๑%

โครงการส่งเสริมเกษตรแบบแปลงใหญ่

๑) โครงการส่งเสริมเกษตรแบบแปลงใหญ่ กิจกรรมส่งเสริมการเกษตรแบบแปลงใหญ่ในเขตปฏิรูปที่ดิน ปีงบประมาณ พ.ศ. ๒๕๖๙ เป้าหมายดำเนินการ ๒ แปลง ประกอบด้วย ๑. วิสาหกิจชุมชนแปลงใหญ่พืชสมุนไพรในเขตปฏิรูปที่ดินตำบลน้ำโสม อำเภอเมืองอุดรธานี สมาชิก ๓๐ ราย พื้นที่ประมาณ ๑๕ ไร่ (แปลงใหญ่ปีที่ ๓) และ ๒. กลุ่มเกษตรแปลงใหญ่พืชผักสมุนไพรตำบลเชียงหวาง อำเภอเพ็ญ จังหวัดอุดรธานี (แปลงใหญ่ปีที่ ๑) สมาชิก ๓๓ ราย พื้นที่ประมาณ ๒๓ ไร่ รวมงบประมาณ ๔๗๓,๘๒๐ บาท เบิกจ่ายไปแล้ว ๑๔๔,๒๖๒.๐๔ บาท คิดเป็นร้อยละ ๓๐.๔๕ (สำนักงานการปฏิรูปที่ดินจังหวัดอุดรธานี, ๒๕๖๙)

๒) ระบบส่งเสริมเกษตรแบบแปลงใหญ่ข้าว ปี ๒๕๕๙ - ๒๕๖๙ มีทั้งหมด ๑๐๗ แปลง เกษตรกร ๗,๑๓๕ ราย พื้นที่ ๔๕,๙๒๖ ไร่ ปี ๒๕๖๙ มีจำนวน ๕ แปลง เกษตรกร ๒๗๑ ราย พื้นที่ ๒,๙๘๒ ไร่ (ศูนย์เมล็ดพันธุ์ข้าวอุดรธานี, ๒๕๖๙)

๔.๑.๕. รับมือภัยธรรมชาติ

- วางแผนและมีมาตรการเชิงรุก เพื่อรับมือตั้งแต่การป้องกันแก้ไข และฟื้นฟู ภัยแล้งหรือภัยพิบัติทางธรรมชาติทุกชนิด

(๑) โครงการป้องกันและบรรเทาภัยจากน้ำ มีกิจกรรมที่ดำเนินการรายละเอียดดังนี้

๑.) พนังกั้นน้ำลำน้ำห้วยหลวง บ้านนาทาม ตำบลหมู่น อำเภอเมืองอุดรธานี จังหวัดอุดรธานี เพื่อแก้ปัญหาน้ำกัดเซาะตลิ่งลำห้วยหลวง บ้านนาทาม ป้องกันน้ำท่วมผลผลิตเกษตรกร ได้รับการจัดสรรงบประมาณ ๙,๘๐๐,๐๐๐ บาท ผลการเบิกจ่าย ๙,๗๙๗,๑๓๑.๖๕ บาท คิดเป็น ๙๙.๙๗% ป้องกันความเสียหายจากน้ำ จำนวน ๓ ตำบลได้แก่ ตำบลหมู่น ตำบลนาแก ตำบลกุดสระ

๒) พนังกั้นน้ำลำน้ำห้วยหลวง บ้านสูงแคน ตำบลหมู่น อำเภอเมืองอุดรธานี จังหวัดอุดรธานี เพื่อแก้ปัญหาน้ำกัดเซาะตลิ่งลำห้วยหลวง บ้านสูงแคน ป้องกันน้ำท่วมผลผลิตเกษตรกร ได้รับการจัดสรรงบประมาณ ๙,๙๐๐,๐๐๐ บาท ผลการเบิกจ่าย ๙,๘๔๗,๕๙๖ บาท คิดเป็น ๙๙.๔๗% ป้องกันความเสียหายจากน้ำ จำนวน ๓ ตำบลได้แก่ ตำบลหมู่น ตำบลนาแก ตำบลกุดสระ

๓) พนังกั้นน้ำลำน้ำห้วยหลวง บ้านดงเจริญ ตำบลหมู่น อำเภอเมืองอุดรธานี จังหวัดอุดรธานี เพื่อแก้ปัญหาน้ำกัดเซาะตลิ่งลำห้วยหลวง บ้านดงเจริญ ป้องกันน้ำท่วมผลผลิตเกษตรกร ได้รับการจัดสรรงบประมาณ ๙,๖๐๐,๐๐๐ บาท เบิกจ่ายไป ๙,๕๙๗,๕๒๒.๔๐ บาท คิดเป็น ๙๙.๙๗% บาท ป้องกันความเสียหายจากน้ำ จำนวน ๓ ตำบลได้แก่ ตำบลหมู่น ตำบลนาแก ตำบลกุดสระ

๔.๑.๖ การบริหารจัดการแก้ไขปัญหาค้าขายและส่งออกสินค้าเกษตรที่ผิดกฎหมาย

๑) โครงการการป้องกันและปราบปรามการลักลอบนำเข้า/ส่งออกสินค้าปศุสัตว์ผิดกฎหมาย ดำเนินกิจกรรมการเข้าตรวจสอบห้องเย็นและสถานที่จำหน่ายอาหาร (food Service) จำนวน ๔๓ แห่ง ดำเนินการไปแล้ว ๑๗ แห่ง (๔๓ แห่ง ประกอบด้วยยังมีการดำเนินกิจการจำนวน ๓๖ แห่ง และปิดกิจการแล้ว จำนวน ๗ แห่ง) ผลการดำเนินงาน : ในจังหวัดอุดรธานีไม่พบการลักลอบนำเข้าสินค้าเกษตรเถื่อนด้านปศุสัตว์ เข้ามาจำหน่ายในพื้นที่ (สำนักงานปศุสัตว์จังหวัดอุดรธานี, ๒๕๖๙)

ข้อสั่งการที่ ๑ : ยกระดับเอกสารสิทธิที่ดินที่อยู่ในกำกับของหน่วยงานในสังกัดกระทรวงเกษตร และสหกรณ์ (เปลี่ยน ส.ป.ก. เป็นโฉนด)

๑.๑ โครงการปรับปรุงหนังสืออนุญาตให้เข้าทำประโยชน์ในเขตปฏิรูปที่ดิน (ส.ป.ก. ๔-๐๑) เป็นโฉนดเพื่อการเกษตร เริ่มดำเนินการในปีงบประมาณ พ.ศ. ๒๕๖๗ ซึ่งภาพรวมการบริหารจัดการที่ดินทำกิน แก่เกษตรกร ประจำปีงบประมาณ พ.ศ. ๒๕๖๗ จังหวัดอุดรธานีมีที่ดินรัฐที่ประกาศเขต ประมาณ ๒.๕ ล้านไร่ โดยเป็นพื้นที่ที่สามารถดำเนินการปฏิรูปที่ดินประมาณ ๑.๗ ล้านไร่ ใน ๑๙ อำเภอ ๑๑๙ ตำบล ผลการจัดที่ดิน มีดังนี้ ๑) ที่ดินรัฐ ๑.๖๒ ล้านไร่ ๘๗,๕๑๘ ราย ๑๐๕,๘๗๕ แปลง ๒) ที่ดินเอกชน ๑๒,๓๑๐ ไร่ ๑,๑๓๒ ราย ๑,๑๔๑ แปลง และ ๓) ที่ดินชุมชน ๑๒,๕๘๒ ไร่ ๒๖,๓๘๘ ราย ๒๘,๓๘๙ แปลง

๑.๒ ผลการดำเนินงานโครงการปรับปรุงหนังสืออนุญาตให้เข้าทำประโยชน์ในเขตปฏิรูปที่ดิน (ส.ป.ก. ๔-๐๑) เป็นโฉนดเพื่อการเกษตร ปีงบประมาณ พ.ศ. ๒๕๖๗ - ๒๕๖๙ เกษตรกรในเขตปฏิรูปที่ดิน ที่ได้รับหนังสืออนุญาตให้เข้าทำประโยชน์ในเขตปฏิรูปที่ดิน (ส.ป.ก. ๔-๐๑) ได้รับการปรับปรุงเอกสารสิทธิ เป็นโฉนดเพื่อการเกษตร สะสมจำนวน ๒๔,๙๓๒ แปลง ๒๑,๐๔๙ ราย จำนวนพื้นที่ประมาณ ๓๘๔,๒๕๑ ไร่ ในปีงบประมาณ พ.ศ. ๒๕๖๙ สำนักงานการปฏิรูปที่ดินจังหวัดอุดรธานี ได้รับจัดสรรแผนงานและงบประมาณ ดำเนินการปรับปรุงหนังสืออนุญาตให้เข้าทำประโยชน์ในเขตปฏิรูปที่ดิน (ส.ป.ก. ๔-๐๑) เป็นโฉนดเพื่อการเกษตร จำนวน ๑๑,๐๐๐ แปลง ปัจจุบันมีเกษตรกรยื่นคำขอแล้วจำนวนทั้งสิ้น ๕,๗๓๒ แปลง คิดเป็นร้อยละ ๕๒.๑๐ ของแผนงาน (ข้อมูล ณ วันที่ ๑๓ มีนาคม ๒๕๖๙) ได้มีการประกาศผลเกษตรกรที่ได้รับการพิจารณาได้รับโฉนด เพื่อการเกษตรแล้วจำนวน ๔,๖๑๕ แปลง ๔,๐๕๑ ราย จำนวนพื้นที่ประมาณ ๔๘,๒๒๔ ไร่ คิดเป็นร้อยละ ๕๓.๓๓ ของเป้าหมายแผนงาน (อย่างน้อยร้อยละ ๗๐ ของแผนงานรับคำขอทั้งหมด) โดยได้รับจัดสรรงบประมาณ (เงินกองทุนการปฏิรูปที่ดินเพื่อเกษตรกรรม) จำนวน ๑,๒๒๑,๖๐๐ บาท ผลการเบิกจ่าย ๕๐๒,๐๑๓.๑๙ บาท คิดเป็นร้อยละ ๔๑.๐๑ (ณ วันที่ ๒๗ กุมภาพันธ์ ๒๕๖๙) นอกจากนี้ สำนักงานการปฏิรูปที่ดินจังหวัดอุดรธานีมี แผนการออกหน่วยบริการประชาชนเคลื่อนที่เพื่อรับคำขออนุญาตเพื่อการเกษตร อย่างน้อยเดือนละ ๑ ครั้ง เพื่อ เป็นการเร่งรัดผลการดำเนินงาน และเป็นการอำนวยความสะดวกให้แก่เกษตรกรอีกด้วย (สำนักงานการปฏิรูปที่ดินจังหวัดอุดรธานี, ๒๕๖๙)

ข้อสั่งการที่ ๒ : การสร้างอาชีพ สร้างรายได้เกษตรกรที่ได้รับการพักชำระหนี้

ให้ความช่วยเหลือแก่เกษตรกรภายหลังการพักชำระหนี้ สามารถฟื้นฟูและพัฒนาอาชีพอย่างมี ประสิทธิภาพ และเกิดประโยชน์ต่อเกษตรกรและโดยส่วนรวม

ข้อสั่งการที่ ๓ : งานมหกรรมพืชสวนโลก จังหวัดอุดรธานี พ.ศ. ๒๕๖๙

รายงานความก้าวหน้าการจัดงานมหกรรมพืชสวนโลก จังหวัดอุดรธานี พ.ศ. ๒๕๖๙ (ข้อมูลวันที่ ๒๗ กุมภาพันธ์ ๒๕๖๙)

๑. ภาพรวมความก้าวหน้าโครงการ แผนงานสะสม: ๖๖.๑๖% ผลงานที่ทำได้จริง: ๖๔.๙๕% สถานะปัจจุบัน: ล่าช้ากว่าแผนงาน -๑.๒๑% (คิดเป็นประมาณ ๘ วัน) ระยะเวลาคงเหลือ: ๓๔๘ วัน (สิ้นสุดสัญญา ๑๔ มีนาคม ๒๕๗๐)

๒. ความก้าวหน้าจำแนกตามงานก่อสร้างหลัก อาคารต้อนรับ: งานโครงสร้าง คสล. ดำเนินการไปแล้ว ๙๐% ส่วนงานโครงเหล็กและมุงหลังคาเสร็จสมบูรณ์ ๑๐๐% อาคารประชาสัมพันธ์: งานโครงสร้างและงานมุงหลังคาเสร็จ ๑๐๐% อยู่ระหว่างงานอลูมิเนียมเกล็ดไท (๗๐%) และงานระบบไฟฟ้า/ปรับอากาศ อาคารเรือนกระจก: งานโครงสร้างและหลังคาเมทัลชีทเสร็จ ๑๐๐% งานระบบไฟฟ้าแสงสว่างก้าวหน้า ๙๕% อาคารเฉลิมพระเกียรติ: งานโครงสร้าง คสล. ชั้น ๑-๒ เสร็จ ๑๐๐% งานโครงหลังคาก้าวหน้า ๖๐% อาคารอำนวยการ: งานโครงสร้าง คสล. และงานฉาบผนังเสร็จ ๑๐๐% งานโครงหลังคาก้าวหน้า ๙๕% งานภูมิสถาปัตยกรรมและพื้นที่ส่วนกลาง: งานปลูกต้นไม้และวัสดุปลูกก้าวหน้า ๙๐% งานประติมากรรมไดโนเสาร์เสร็จสมบูรณ์ ๑๐๐% งานถนนคอนกรีตเสร็จ ๑๕% และทางเดินเท้าเสร็จ ๒๐%

๓. ปัญหา อุปสรรค และการแก้ไข สภาพอากาศ : มีฝนตกต่อเนื่องตั้งแต่เดือนกันยายน ทำให้งานบางส่วนล่าช้า การแก้ไข: ผู้รับเหมาได้เพิ่มทีมงานเพื่อเร่งรัดงานให้กลับมาเป็นไปตามแผน และคาดว่าจะมีการส่งมอบพื้นที่งานระบบเพิ่มเติมภายในวันที่ ๓๑ มีนาคม ๒๕๖๙

๔. งานสวนนานาชาติและสวนองค์กร ขณะนี้มีหน่วยงานตอบรับเข้าร่วมจัดสวนแล้ว ๑๖ ราย ได้แก่ กรุงเทพมหานคร จังหวัดอุดรธานี บริษัทสยามคูโบต้าคอร์ปอเรชั่น จำกัด องค์การบริหารส่วนจังหวัดอุดรธานี สำนักงานพัฒนาวิทยาศาสตร์และเทคโนโลยีแห่งชาติ (สวทช.) ธนาคารกรุงไทย จำกัด (มหาชน) สมาคมพืชสวนแห่งประเทศไทยร่วมกับสมาคมดินและปุ๋ย มหาวิทยาลัยราชภัฏอุดรธานี มหาวิทยาลัยมหาสารคาม กรมชลประทาน กรมประมง กรมการข้าว กรมหม่อนไหม สำนักงานมาตรฐานสินค้าเกษตรและอาหารแห่งชาติ การยางแห่งประเทศไทย และสภาอุตสาหกรรมจังหวัดอุดรธานี

หน่วยงานที่แสดงความสนใจ ได้แก่ บริษัท ปตท. จำกัด (มหาชน) บริษัท ปูนซีเมนต์ไทย จำกัด (มหาชน) องค์การอุตสาหกรรมป่าไม้ และบริษัท มิตรผล จำกัด (มหาชน)

ที่มา : กลุ่มยุทธศาสตร์พัฒนาการเกษตร สำนักงานเกษตรและสหกรณ์จังหวัดอุดรธานี (๒๕๖๙)

การบริหารจัดการน้ำสำหรับการจัดงานมหกรรมพืชสวนโลก จังหวัดอุดรธานี โดยโครงการชลประทานอุดรธานี รายละเอียดดังนี้

๑. แหล่งน้ำและการส่งน้ำสนับสนุนสถานีสูบน้ำไฟฟ้าบ้านหมู่ม่น ทำหน้าที่สูบน้ำเติมหนองแด สัปดาห์ละ ๔ วัน วันละ ๗ ชั่วโมง (อัตรา ๙๐๐ ลบ.ม./ชม. หรือ ๖,๓๐๐ ลบ.ม./วัน) โดย ณ วันรายงานได้ส่งน้ำไปแล้วรวม ๕๕ วัน อ่างเก็บน้ำหนองสำโรง มีความจุเก็บกัก ๑๑.๔๐๐ ล้าน ลบ.ม. อ่างเก็บน้ำห้วยหลวง มีจุดคลองส่งน้ำเพื่อส่งน้ำลงสู่อ่างเก็บน้ำหนองสำโรง ในกรณีที่น้ำในหนองสำโรงไม่เพียงพอต่อการสนับสนุนการจัดงานพืชสวนโลก งานปรับปรุงระบบส่งน้ำ มีการต่อท่อส่งน้ำ HDPE ขนาด ๐.๓๑๕ เมตร ความยาว ๘๘๐ เมตร เพื่อบริหารจัดการน้ำในพื้นที่

๒. ความต้องการและการใช้น้ำ (ลบ.ม./วัน) การรดน้ำต้นไม้ภายในงาน มีความต้องการน้ำ ๑,๐๐๐ ลบ.ม./วัน การอุปโภคบริโภค (ประปา) ประปาบ้านโคกก่อง ๑,๙๕๘ ลบ.ม./วัน ประปาบ้านดงสระพัง ๑,๕๗๐ ลบ.ม./วัน ประปาบ้านดอนหวาย ๑,๔๒๕ ลบ.ม./วัน ประปาวิทยาลัยเกษตร ๙๕๙ ลบ.ม./วัน

๓. โครงสร้างพื้นฐานและอาคารบังคับน้ำอาคารบังคับน้ำ มีขนาดกว้าง ๒๙.๔๐ เมตร ยาว ๕๘.๐๐ เมตร ประกอบด้วยบานระบายควบคุมด้วยไฟฟ้าขนาด ๑.๗๐ x ๗.๒๘ เมตร จำนวน ๓ ช่อง บล็อกระบายน้ำ ขนาด ๓ x ๓ เมตร จำนวน ๗ ช่อง

๔. สถานการณ์น้ำและการดำเนินงาน (ข้อมูล ณ วันที่ ๑๙ มีนาคม ๒๕๖๙) จากการตรวจสอบระดับน้ำ ณ โรงสูบน้ำและจุดต่าง ๆ มีสถานะดังนี้ จุดที่ ๑ และ ๒ ปิดใช้งานชั่วคราวเนื่องจากมีการต่อเครื่องสูบน้ำสำรอง โดยต่อท่อและหัวกะโหลกลงในหนองน้ำโดยตรง จุดที่ ๓ เปิดใช้งานแล้ว (ระดับหัวกะโหลกต่ำกว่าน้ำ ๔๔ ซม.) จุดที่ ๔ ยังไม่ได้เปิดใช้งาน (ระดับหัวกะโหลกต่ำกว่าน้ำ ๕๖ ซม.) จุดที่ ๕ เปิดใช้งานแล้ว (ระดับหัวกะโหลกต่ำกว่าน้ำ ๔๘ ซม.)

ข้อสั่งการที่ ๔ : โครงการอันเนื่องมาจากพระราชดำริ กระทรวงเกษตรและสหกรณ์

การดำเนินงานโครงการอันเนื่องมาจากพระราชดำริ จังหวัดอุดรธานี ปี ๒๕๖๙ รายละเอียด ดังนี้ พระบาทสมเด็จพระปรเมนทรรามาธิบดี ศรีสินทรมหาวชิราลงกรณ มหิศรภูมิพลราชวรางกูร กิติสิริสมบูรณอดุลยเดช สยามินทราธิเบศรราชวโรดม บรมนาถบพิตร พระวชิรเกล้าเจ้าอยู่หัว

ตารางที่ ๒๑ โครงการอันเนื่องมาจากพระราชดำริ กระทรวงเกษตรและสหกรณ์ พระบาทสมเด็จพระปรเมนทรรามาธิบดี ศรีสินทรมหาวชิราลงกรณ มหิศรภูมิพลราชวรางกูร กิติสิริสมบูรณอดุลยเดช สยามินทราธิเบศรราชวโรดม บรมนาถบพิตร พระวชิรเกล้าเจ้าอยู่หัว

| โครงการ/กิจกรรม | หน่วยงานรับผิดชอบ | งบประมาณ (บาท) | ผลการเบิกจ่าย (บาท) |
|---|---------------------------------------|----------------|---------------------|
| ๑. โครงการจิตอาสา | สำนักงานเกษตรและสหกรณ์จังหวัดอุดรธานี | ๖,๐๐๐ | ๑,๕๐๐ |
| ๒. โครงการคลินิกเกษตรเคลื่อนที่ฯ | สำนักงานเกษตรจังหวัดอุดรธานี | ๒,๕๐๐ | ๑,๑๒๕ |
| ๓. โครงการคลินิกเกษตรเคลื่อนที่ฯ | สำนักงานเกษตรจังหวัดอุดรธานี | ๔๕,๐๐๐ | ๔๕,๐๐๐ |
| ๔. โครงการพัฒนาพื้นที่ลุ่มน้ำทอนอันเนื่องมาจากพระราชดำริ | สถานีพัฒนาที่ดินอุดรธานี | ๑๒๘,๗๕๐ | ๑๒๘,๗๕๐ |
| ๕. โครงการอันเนื่องมาจากพระราชดำริอ่างเก็บน้ำลำพันชาดน้อย | สถานีพัฒนาที่ดินอุดรธานี | ๑,๐๑๘,๕๐๐ | ๑๐๘,๕๐๐ |
| ๖. โครงการในพระบาทสมเด็จพระวชิรเกล้าเจ้าอยู่หัว | สนง.ตรวจบัญชีสหกรณ์อุดรธานี | ๗,๖๐๐ | ๕,๑๗๐ |
| ๗. โครงการคลินิกเกษตรเคลื่อนที่ฯ และ ๗โครงการจังหวัดเคลื่อนที่ฯ | สนง.ตรวจบัญชีสหกรณ์อุดรธานี | ๑๕,๐๒๐ | ๗,๗๕๐ |

| โครงการ/กิจกรรม | หน่วยงานรับผิดชอบ | งบประมาณ (บาท) | ผลการเบิกจ่าย (บาท) |
|----------------------------------|------------------------------|-------------------|------------------------|
| ๘. โครงการคลินิกเกษตรเคลื่อนที่ฯ | ศูนย์เมล็ดพันธุ์ข้าวอุดรธานี | ๓,๐๐๐ | ๓,๐๐๐ |
| รวมงบประมาณ | | ๑,๒๒๖,๓๗๐ | ๓๐๐,๗๙๕ |

ที่มา : กลุ่มยุทธศาสตร์พัฒนาการเกษตร สำนักงานเกษตรและสหกรณ์จังหวัดอุดรธานี (๒๕๖๙)

พระบาทสมเด็จพระบรมชนกาธิเบศร มหาภูมิพลอดุลยเดชมหาราช บรมนาถบพิตร

ตารางที่ ๒๒ โครงการอันเนื่องมาจากพระราชดำริ กระทรวงเกษตรและสหกรณ์ พระบาทสมเด็จพระบรมชนกาธิเบศร มหาภูมิพลอดุลยเดชมหาราช บรมนาถบพิตร

| โครงการ/กิจกรรม | หน่วยงานรับผิดชอบ | งบประมาณ (บาท) | ผลการเบิกจ่าย (บาท) |
|--|--|-------------------|------------------------|
| ๑. ศูนย์สาธิตการพัฒนาการเกษตรแบบผสมผสาน บ้านยามกาน้อย อำเภอเพ็ญ | ศูนย์วิจัยและพัฒนาการเกษตรอุดรธานี | ๔,๒๐๐ | - |
| ๒. ศูนย์สาธิตการพัฒนาการเกษตรแบบผสมผสาน บ้านดัว อำเภอบ้านผือ | ศูนย์วิจัยและพัฒนาการเกษตรอุดรธานี | ๘,๔๐๐ | - |
| ๓. ศูนย์เรียนรู้การผลิตพืชตามแนวพระราชดำริทฤษฎีใหม่ จังหวัดอุดรธานี | ศูนย์วิจัยและพัฒนาการเกษตรอุดรธานี | ๑๑๕,๕๐๐ | ๗๔๐ |
| ๔. การสาธิตการพัฒนาเกษตรพื้นที่บ้านโนนสมบูรณ์ ตำบลค่าง อำเภอบ้านผือ จังหวัดอุดรธานี | ศูนย์วิจัยและพัฒนาการเกษตรอุดรธานี | ๘,๔๐๐ | - |
| ๕. ส่งเสริมเศรษฐกิจพอเพียงในชุมชนตามแนวพระราชดำริ กิจกรรมถ่ายทอดความรู้หลักสูตรการใช้น้ำอย่างรู้คุณค่าสำหรับเกษตรกรในพื้นที่ | สำนักงานเกษตรจังหวัดอุดรธานี | ๑๒,๕๐๐ | ๑๒,๕๐๐ |
| ๖. โครงการส่งเสริมการดำเนินงานโครงการอันเนื่องมาจากพระราชดำริ กิจกรรมถ่ายทอดความรู้เทคโนโลยีด้านการเกษตรเพื่อพัฒนาศักยภาพการผลิตและการตลาด | สำนักงานเกษตรจังหวัดอุดรธานี | ๓๖,๐๐๐ | ๓๖,๐๐๐ |
| ๗. โครงการพัฒนาและรณรงค์ การใช้หญ้าแฝก อันเนื่องมาจากพระราชดำริ | สำนักงานการปฏิรูปที่ดินจังหวัดอุดรธานี | ๕,๐๐๐ | ๐ |
| ๘. โครงการขำตามชาวอันเนื่องมาจากพระราชดำริ | สถานีพัฒนาที่ดินอุดรธานี | ๑๒๘,๗๕๐ | ๑๒๘,๗๕๐ |
| ๙. โครงการอันเนื่องมาจากพระราชดำริ กองทุนเพื่อการศึกษา | ศูนย์เมล็ดพันธุ์ข้าวอุดรธานี | ๙,๐๐๐ | ๙,๐๐๐ |
| รวมงบประมาณ | | ๓๒๗,๗๕๐ | ๑๘๖,๒๕๐ |

ที่มา : กลุ่มยุทธศาสตร์พัฒนาการเกษตร สำนักงานเกษตรและสหกรณ์จังหวัดอุดรธานี (๒๕๖๙)

สมเด็จพระนางเจ้าสิริกิติ์ พระบรมราชินีนาถ พระบรมราชชนนีพันปีหลวง

ตารางที่ ๒๓ โครงการอันเนื่องมาจากพระราชดำริ กระทรวงเกษตรและสหกรณ์ สมเด็จพระนางเจ้าสิริกิติ์ พระบรมราชินีนาถ พระบรมราชชนนีพันปีหลวง

| โครงการ/กิจกรรม | หน่วยงานรับผิดชอบ | งบประมาณ (บาท) | ผลการ เบิกจ่าย (บาท) |
|--|--|-------------------|----------------------------|
| ๑. โครงการอันเนื่องมาจากพระราชดำริ | สำนักงานประมงอุดรธานี | ๕๓,๑๐๐ | ๑๔,๕๕๐ |
| ๒. โครงการส่งเสริมศิลปาชีพบ้านตาด- นาโปรง | สำนักงานตรวจบัญชีสหกรณ์อุดรธานี | ๑,๙๐๐ | ๑,๕๓๐ |
| ๓. ติดตามฟาร์มตัวอย่างบ้านจันทน์ | ศูนย์วิจัยและพัฒนาการเกษตร อุดรธานี | ๘,๔๐๐ | ๘,๔๐๐ |
| ๔. โครงการสร้างทายาทหม่อนไหม จัดทำ ประชาพิจารณ์/จัดอบรมการแปรรูปผลิตภัณฑ์ | ศูนย์หม่อนไหมเฉลิมพระเกียรติ อุดรธานี | ๑๑๐,๐๓๐ | ๓,๖๘๐ |
| ๕. โครงการส่งเสริมอาชีพด้านหม่อนไหม ในศิลปาชีพ | ศูนย์หม่อนไหมเฉลิมพระเกียรติ อุดรธานี | ๒๑๓,๑๐๐ | ๓๕,๘๒๐ |
| ๖. โครงการกำลังใจ และโครงการคืนคนดีสู่ สังคม | ศูนย์หม่อนไหมเฉลิมพระเกียรติ อุดรธานี | ๓๒,๒๑๐ | ๓๒,๒๑๐ |
| ๗. โครงการตามแนวพระราชดำริ | ศูนย์หม่อนไหมเฉลิมพระเกียรติ อุดรธานี | ๕๒,๒๑๐ | ๑๘,๒๒๖ |
| ๘. โครงการคลินิกเกษตรเคลื่อนที่ฯ | ศูนย์หม่อนไหมเฉลิมพระเกียรติ อุดรธานี | ๑๒,๐๖๐ | ๙,๒๐๐ |
| ๙. โครงการฟาร์มตัวอย่างตามพระราชดำริ | สถานีพัฒนาที่ดินอุดรธานี | ๒๖,๗๕๐ | ๒๐,๒๕๐ |
| รวมงบประมาณ | | ๔๘๓,๐๓๖.๗๕ | ๑๒๓,๖๓๖.๒๕ |

ที่มา : กลุ่มยุทธศาสตร์พัฒนาการเกษตร สำนักงานเกษตรและสหกรณ์จังหวัดอุดรธานี (๒๕๖๙)

สำนักงานการปฏิรูปที่ดินจังหวัดอุดรธานี ศูนย์หม่อนไหมเฉลิมพระเกียรติฯ อุดรธานี (๒๕๖๙)

**สมเด็จพระกนิษฐาธิราชเจ้า กรมสมเด็จพระเทพรัตนราชสุดา เจ้าฟ้ามหาจักรีสิรินธร มหาวชิราลงกรณ
วรราชภักดี สิริกิจการิณีพิริยพัฒน์ รัฐสีมาคุณากรปิยชาติ สยามบรมราชกุมารี**

ตารางที่ ๒๔ โครงการอันเนื่องมาจากพระราชดำริ กระทรวงเกษตรและสหกรณ์ สมเด็จพระกนิษฐาธิราชเจ้า
กรมสมเด็จพระเทพรัตนราชสุดา เจ้าฟ้ามหาจักรีสิรินธร มหาวชิราลงกรณวรราชภักดี สิริกิจการิณีพิริยพัฒน์
รัฐสีมาคุณากรปิยชาติ สยามบรมราชกุมารี

| โครงการ/กิจกรรม | หน่วยงานรับผิดชอบ | งบประมาณ (บาท) | ผลการเบิกจ่าย (บาท) |
|---|----------------------------------|-------------------|------------------------|
| ๑. กิจกรรมถ่ายทอดความรู้เทคโนโลยีด้านการเกษตรเพื่อ พัฒนาศักยภาพการผลิตและการตลาด | สำนักงานเกษตรจังหวัด อุดรธานี | ๓๖,๐๐๐ | ๓๖,๐๐๐ |
| ๒. สนับสนุนด้านการประมงตามแนวพระราชดำริ | สำนักงานประมงอุดรธานี | ๑๒๙,๖๒๐ | ๗๑,๓๔๐ |
| ๓. โครงการพัฒนาเด็กและเยาวชนในถิ่นทุรกันดาร | สำนักงานปศุสัตว์จังหวัด | ๑๐๓,๐๐๐ | ๑๐๓,๐๐๐ |
| ๔. จัดกิจกรรมทัศนศึกษาเพื่อเสริมสร้างประสบการณ์ | สำนักงานสหกรณ์จังหวัด | ๔๗,๓๐๐ | ๐ |

| โครงการ/กิจกรรม | หน่วยงานรับผิดชอบ | งบประมาณ (บาท) | ผลการเบิกจ่าย (บาท) |
|---|--|-------------------|------------------------|
| ด้านการสหกรณ์แก่นักเรียนที่เป็นคณะกรรมการสหกรณ์ นักเรียนสมาชิกสหกรณ์ | | | |
| ๕. สนับสนุนการจัดการเรียนรู้การสหกรณ์ในภาคทฤษฎี โดยจัดให้มี “การจัดการเรียนรู้วิชาการ สหกรณ์ในภาคทฤษฎี” | สำนักงานสหกรณ์จังหวัด | ๑๐,๕๖๐ | ๖,๐๖๐ |
| ๖. โครงการขับเคลื่อนการประยุกต์ใช้หลักปรัชญาของ เศรษฐกิจพอเพียงในสหกรณ์และกลุ่มเกษตรกร | สำนักงานสหกรณ์จังหวัด | ๔๐,๕๒๐ | ๓๖,๐๐๐ |
| ๗. โครงการอนุรักษ์พันธุกรรมพืช (อพ.สธ.) | สำนักงานการปฏิรูปที่ดิน จังหวัดอุดรธานี | ๔๒,๔๘๐ | ๒๒,๔๕๕ |
| ๘. โครงการเพิ่มศักยภาพระบบงานเกษตรภายใต้ แผนพัฒนาเด็กและเยาวชนในถิ่นทุรกันดาร | สำนักงานการปฏิรูปที่ดิน จังหวัดอุดรธานี | ๑๓๘,๓๘๐ | ๘๖,๙๓๖ |
| ๙. โครงการเพิ่มศักยภาพระบบงานเกษตร ภายใต้ แผนพัฒนาเด็กและเยาวชนในถิ่นทุรกันดาร | ศูนย์เมล็ดพันธุ์ข้าวอุดรธานี | ๑๐,๑๙๐ | ๑๐,๑๙๐ |
| ๑๐. โครงการแปลงเรียนรู้และแปลงเมล็ดพันธุ์ดี (ทหารพันธุ์ดี) | ศูนย์เมล็ดพันธุ์ข้าวอุดรธานี | ๑๔,๘๐๐ | ๑๔,๘๐๐ |
| ๑๑. อนุรักษ์พันธุกรรมพืช (ข้าว) | ศูนย์เมล็ดพันธุ์ข้าวอุดรธานี | ๑๑,๙๐๐ | ๑๑,๙๐๐ |
| ๑๒. โครงการพัฒนาเด็กและเยาวชน | สำนักงานตรวจบัญชี สหกรณ์จังหวัดอุดรธานี | ๔๗,๓๐๐ | ๔๖,๕๙๔ |
| ๑๓. โครงการส่งเสริมเศรษฐกิจพอเพียงในชุมชน | สำนักงานตรวจบัญชี สหกรณ์จังหวัดอุดรธานี | ๙,๘๐๐ | ๖,๑๑๐ |
| ๑๔. โครงการพัฒนากลุ่มอาชีพประชาชน | สำนักงานตรวจบัญชี สหกรณ์จังหวัดอุดรธานี | ๒๐,๐๐๐ | ๘,๙๖๐ |
| รวมงบประมาณ | | ๖๖๑,๘๕๐ | ๔๖๐,๓๔๕ |

ที่มา : กลุ่มยุทธศาสตร์พัฒนาการเกษตร สำนักงานเกษตรและสหกรณ์จังหวัดอุดรธานี (๒๕๖๙)

สำนักงานการปฏิรูปที่ดินจังหวัดอุดรธานี (๒๕๖๙)

สมเด็จพระเจ้าลูกเธอ เจ้าฟ้าพัชรกิติยาภา นเรนธิราเทพยวดี

ตารางที่ ๒๕ โครงการอันเนื่องมาจากพระราชดำริ กระทรวงเกษตรและสหกรณ์ สมเด็จพระเจ้าลูกเธอ
เจ้าฟ้าพัชรกิติยาภา นเรนธิราเทพยวดี

| โครงการ/กิจกรรม | หน่วยงานรับผิดชอบ | งบประมาณ (บาท) | ผลการ เบิกจ่าย (บาท) |
|--|----------------------------------|-------------------|----------------------------|
| ๑. พัฒนาศักยภาพระบบการจัดการฟาร์มเกษตร ผสมผสานตามแนวปรัชญาเศรษฐกิจพอเพียง | สำนักงานประมงจังหวัด อุดรธานี | ๓๐,๖๒๐ | ๑๒,๖๐๐ |
| ๒. โครงการแปลงเรียนรู้ผลิตเมล็ดพันธุ์ดี โครงการ ส่วนพระองค์ ๙๐๘ | ศูนย์เมล็ดพันธุ์ข้าวอุดรธานี | ๑๐,๑๙๐ | ๑๐,๑๙๐ |

| | | | |
|---|--|---------------|---------------|
| ๓. โครงการศูนย์เรียนรู้เศรษฐกิจพอเพียงอย่างยั่งยืน ตามพระราชดำริ | สถานีพัฒนาที่ดินอุดรธานี | ๒๔,๑๕๐ | ๑๗,๖๕๐ |
| ๔. ศูนย์เรียนรู้เศรษฐกิจพอเพียงในพระราชดำริ อำเภอบ้านดุง | ศูนย์วิจัยและพัฒนาการเกษตร อุดรธานี | ๘,๔๐๐ | ๐ |
| รวมงบประมาณ | | ๗๓,๓๖๐ | ๔๐,๔๔๐ |

ที่มา : กลุ่มยุทธศาสตร์พัฒนาการเกษตร สำนักงานเกษตรและสหกรณ์จังหวัดอุดรธานี (๒๕๖๙)

รวมทั้งสิ้น ๔๔ โครงการ งบประมาณ ๑,๕๔๕,๙๙๖.๗๕ บาท ผลการเบิกจ่าย ๑,๑๑๑,๔๖๖.๒๕ บาท คิดเป็นร้อยละ ๔๐.๐๙

ข้อสั่งการที่ ๕ : การแก้ไขปัญหาการทำประมง

๕.๑ การลักลอบนำเข้าสินค้าประมงผิดกฎหมาย ดำเนินการ ดังนี้

- รับแจ้งการประกอบกิจการห้องเย็น ตามประกาศกรมประมง จำนวน ๒๕ ราย
- รับแจ้งการประกอบกิจการโรงงานตามกฎหมายว่าด้วยการประมงตามมาตรา ๑๐/๑ พระราชกำหนดการประมง พ.ศ. ๒๕๕๘ และเพิ่มเติม พ.ศ. ๒๕๖๐ จำนวน ๔ ราย
- การตรวจห้องเย็นแบบบูรณาการร่วมกับหน่วยงานที่เกี่ยวข้อง

๕.๒ การกระทำผิดพระราชกำหนดการประมง พ.ศ. ๒๕๕๘ และที่แก้ไขเพิ่มเติม ซึ่งสรุปผลการดำเนินคดีในเขตพื้นที่จังหวัดอุดรธานี ประจำปีงบประมาณ ๒๕๖๗ จำนวน ๒ คดี ดังนี้ คดีที่ ๑ เมื่อวันที่ ๑๖ พฤศจิกายน ๒๕๖๖ เป็นการลักลอบทำการประมงอวนลากกั้นประกอบยอชั้นซ่อ และทำการประมงในที่จับสัตว์น้ำ โดยมีได้รับอนุญาต พื้นที่หมู่ที่ ๑๒ ตำบลวังสามหมอ อำเภอวังสามหมอ จังหวัดอุดรธานี และคดีที่ ๒ เมื่อวันที่ ๒ มีนาคม ๒๕๖๗ เป็นการลักลอบทำการประมงโดยใช้อวนลากกั้นทำการประมงในที่จับสัตว์น้ำห้วยหลวงโดยมิได้รับอนุญาต พื้นที่บ้านทุ่งแร่ ตำบลหมูมน อำเภอเมืองอุดรธานี จังหวัดอุดรธานี

ข้อสั่งการที่ ๖ : การพัฒนาพันธุ์พืชและพันธุ์สัตว์ -ไม่มี-

ข้อสั่งการที่ ๗ : การส่งเสริมการค้าสินค้าเกษตรระหว่างประเทศ -ไม่มี-

ข้อสั่งการที่ ๘ : การลงพื้นที่ตรวจราชการของรัฐมนตรีว่าการกระทรวงเกษตรและสหกรณ์ และรัฐมนตรีช่วยว่าการกระทรวงเกษตรและสหกรณ์

ส่วนที่ ๕
สถานการณ์และการช่วยเหลือ
ภัยพิบัติด้านเกษตร
ประจำปีงบประมาณ พ.ศ. ๒๕๖๙

๕. สถานการณ์และการช่วยเหลือภัยพิบัติด้านเกษตร (ข้อมูลเดือนมีนาคม ๒๕๖๙)

๕.๑ รายงานสถานการณ์อุตุนิยมวิทยา คาดหมายลักษณะอากาศ ดังนี้

๑. คาดหมายอากาศทั่วไป เดือนมีนาคม ๒๕๖๙ บริเวณประเทศไทยตอนบนช่วงต้นเดือนอากาศจะอุ่นขึ้นโดยจะมีอากาศร้อนหลายพื้นที่ในบางวัน กับมีหมอกหนาในบางพื้นที่แต่ยังคงมีอากาศเย็นในตอนเช้า โดยเฉพาะบริเวณภาคเหนือและภาคตะวันออกเฉียงเหนือจากนั้น จะมีอากาศร้อนอบอ้าวเป็นระยะๆ และมีอากาศร้อนจัดอุณหภูมิสูงสุด ๔๐ องศาเซลเซียส บางพื้นที่ในบางวัน ส่วนมากในภาคเหนือแต่ในบางช่วงจะมีฝนตกลงมาช่วยคลายร้อนได้บ้าง ทั้งนี้เนื่องจาก ช่วงต้นเดือน ความกดอากาศสูงจากประเทศจีนยังคงแผ่ลงมาปกคลุมบริเวณตอนบนของประเทศไทยเป็นระยะๆจากนั้น จะมีหย่อมความกดอากาศต่ำเนื่องจากความร้อนปกคลุมประเทศไทยตอนบนในบางช่วงประกอบกับจะมีลมใต้หรือลมตะวันออกเฉียงใต้พัดปกคลุมบริเวณดังกล่าว ส่วนบริเวณภาคใต้จะมีอากาศร้อนกับมีฝนฟ้าคะนองบางแห่งเนื่องจากจะมีลมตะวันออกเฉียงใต้พัดปกคลุมอ่าวไทยและภาคใต้

ข้อควรระวัง สรุปเดือนนี้ คาดว่า อุณหภูมิเฉลี่ยของประเทศไทยทั้งประเทศจะใกล้เคียงค่าปกติ ส่วนปริมาณฝนรวมบริเวณประเทศไทยตอนบนจะสูงกว่าค่าปกติร้อยละ ๑๐ ในขณะที่ บริเวณภาคใต้จะใกล้เคียงค่าปกติ

ออกประกาศ ๒๙ มกราคม ๒๕๖๙ ๑๕:๒๐ น.

๒. ลักษณะอากาศจังหวัดอุดรธานี ช่วงเดือนมีนาคม-เมษายนอยู่ในช่วงฤดูร้อน อากาศร้อนอบอ้าวถึงร้อนจัดในตอนกลางวัน อุณหภูมิสูงสุดอาจสูงถึง องศาเซลเซียส ท้องฟ้าแจ่มใสมีเมฆน้อย ความชื้นสัมพัทธ์ค่อนข้างต่ำ และมีโอกาสเกิดพายุฤดูร้อนได้ในบางช่วง

ข้อควรระวัง ปัญหาสุขภาพจากความร้อนและฝุ่นควัน (AQI อยู่ในระดับปานกลาง-ไม่ดีต่อสุขภาพในบางวัน) กรมอุตุนิยมวิทยากรมอุตุนิยมวิทยา+๖ สรุปแนวโน้มอากาศทั่วไป (ช่วงกลางเดือนมีนาคม ๒๕๖๙):ตอนกลางวัน: อากาศร้อนจัด ท้องฟ้าแจ่มใส ลมพัดแปรปรวนตอนกลางคืน/เช้า: อากาศร้อนอบอ้าว อุณหภูมิต่ำสุดประมาณ องศาเซลเซียสความชื้น: ต่ำลงในช่วงบ่าย ทำให้รู้สึกแห้ง

คุณภาพอากาศ: ระวังค่าฝุ่น PM ๒.๕ ปานกลางถึงเริ่มมีผลกระทบต่อสุขภาพ

สถานการณ์สถานการณ์เอลนีโญ/ลานีญา พ.ศ. ๒๕๖๙ ปรากฏการณ์เอนโซ (ENSO) ที่อยู่ในสภาวะลานีญา จะเปลี่ยนกลับเข้าสู่สภาวะปกติ ในช่วงเดือนกุมภาพันธ์ - เมษายน และจะคงสภาวะนี้ต่อไปจนถึงช่วงเดือนมิถุนายน - สิงหาคม โดยมีโอกาสที่จะพัฒนาเป็นวภาวะเอลนีโญในระยะถัดไป

๕.๒ สถานการณ์โรคระบาด

๕.๒.๑ ด้านพืช :

๑.การระบาดของศัตรูมะพร้าว (หนอนหัวดำมะพร้าว) พบในพบในพื้นที่ อำเภอกุมภวาปี ๒ ไร่ เกษตรกร ๒ ราย อำเภอนนสอาด ๑๑ ไร่ เกษตรกร ๔ ราย อำเภอยายวน ๔๐ ไร่ เกษตรกร ๙ ราย รวมพื้นที่ระบาด ๕๓ ไร่ เกษตรกร ๑๕ ราย พื้นที่ขึ้นต้นจังหวัดอุดรธานี ๗๘๖.๗๕ ไร่ คิดเป็นร้อยละ ๖.๗๓

๒.โรคใบขาวอ้อย พบในพื้นที่อำเภอกุดจับ ๑๐ไร่ เกษตรกร ๑ ราย อำเภอนนสอาด ๑๐๓ ไร่ เกษตรกร ๒๓ ราย อำเภอยายวน ๓๒๒ เกษตรกร ๓๐ ราย อำเภอศรีธาตุ ๘๒๒ ไร่ เกษตรกร ๓๒ ราย อำเภอนหนองแสง ๑๕ ไร่ เกษตรกร ๓ ราย อำเภอรุ่งฝน ๒๕ ไร่ เกษตรกร ๓ ราย รวมพื้นที่ระบาด ๑,๒๙๗ ไร่ เกษตรกร ๙๓ ราย พื้นที่ขึ้นต้นจังหวัดอุดรธานี ๑๓๑,๑๑๓.๕๒ ไร่ คิดเป็นร้อยละ ๐.๙๘

๓. โรคใบด่างมันสำปะหลัง พบในพื้นที่อำเภอโนนสะอาด ๑,๘๑๐ ไร่ เกษตรกร ๓๓๖ ราย อำเภอศรีธาตุ ๔,๒๑๐ ไร่ เกษตรกร ๓๓๔ ราย อำเภอไชยวาน ๓๒๕ ไร่ เกษตรกร ๓๖ ราย สร้างคอม ๒ ไร่ เกษตรกร ๑ ราย อำเภอวังสามหมอ ๒๔๖ ไร่ อำเภอหนองหาน ๒ ไร่ เกษตรกร ๑ ราย อำเภอกุดจับ ๒ ไร่ เกษตรกร ๑ ราย อำเภอทุ่งฝน ๔ ไร่ เกษตรกร ๑ ราย อำเภอหนองแสง ๑๒ ไร่ เกษตรกร ๓๓ ราย รวมพื้นที่ระบาด ๖,๖๑๓ ไร่ เกษตรกร ๗๗๗ ราย พื้นที่ยืนต้นจังหวัดอุดรธานี ๓๑๕,๓๖๙ ไร่ คิดเป็นร้อยละ ๒.๐๙

๔. โรคพุ่มแจ้มันสำปะหลัง พบในพื้นที่อำเภอศรีธาตุ ๑๓๖๒ ไร่ เกษตรกร ๒๐๒ ราย อำเภอวังสามหมอ ๒๖๕ ไร่ เกษตรกร ๕๐ ราย อำเภอหนองหาน ๖ ไร่ เกษตรกร ๒ ราย อำเภอกุดจับ ๒ ไร่ เกษตรกร ๒ ราย รวมพื้นที่ระบาด ๑,๖๓๕ ไร่ เกษตรกร ๒๕๖ ราย พื้นที่ยืนต้นจังหวัดอุดรธานี ๓๑๕,๓๖๙ ไร่ คิดเป็นร้อยละ ๐.๕๑

๕.๒.๒ ด้านปศุสัตว์ ปัจจุบันไม่พบการระบาดสัตว์

๕.๒.๓ ด้านประมง ปัจจุบันไม่พบการระบาดสัตว์น้ำ

(ศูนย์ติดตามและแก้ไขปัญหาภัยพิบัติด้านการเกษตรจังหวัดอุดรธานี, ๒๕๖๙)

๕.๓ เตือนภัยเฝ้าระวังโรคด้านพืช

เตือนภัยการระบาด โรคพุ่มแจ้มันสำปะหลัง !!!



สาเหตุ : เชื้อไฟโตพลาสมา
ลักษณะอาการ ระยะ 1-2 เดือน แตกยอดมาก ซ่อปล้องสั้น ใบมีขนาดเล็กลง
ระยะ 4-5 เดือน ต้นแคระแกร็น แตกยอดพุ่มฝอย
ระยะใกล้เก็บเกี่ยว เชื้อลงหัวพบเส้นใยสีดำได้เปลือก เปอร์เซ็นต์ไม่ตี
การแพร่ระบาด ท่อนพันธุ์ที่เป็นโรค เหล็กจกจัน ต้นสาบม่วง



การป้องกัน ใช้ท่อนพันธุ์จากแปลงปลอดโรค
ระยะ 1 เดือน พบต้นเป็นโรคให้ถอนทำลาย
ระยะ 4 เดือน หากพบโรคให้หักกิ่งที่เป็นโรคทำลาย
พ่นสารกำจัดเพลี้ยจักจั่น แมลงพาหะ
กำจัดวัชพืชโดยเฉพาะ “ต้นสาบม่วง” แหล่งอาศัย
เชื้อสาเหตุ บำรุงดินมันสำปะหลังให้แข็งแรง

ฝ่ายประชาสัมพันธ์ : สำนักงานเกษตรอำเภอทุ่งฝน โทร 042 268 098

ภาพที่ ๒ เตือนภัยเฝ้าระวังโรคด้านพืช

ส่วนที่ ๖
ปัญหา/ข้อเรียกร้องที่เกิดขึ้นในจังหวัด
/แนวทางแก้ไข
งบประมาณประจำปี พ.ศ. ๒๕๖๙

๖. ปัญหา/ข้อเรียกร้องที่เกิดขึ้นในจังหวัด/แนวทางแก้ไข (ใคร ได้รับผลกระทบ/เดือดร้อนอย่างไร เมื่อใดมีข้อเสนอให้รัฐแก้ไขปัญหาอย่างไร ได้ปฏิบัติการไปแล้วอย่างไร ผลเป็นอย่างไร มีข้อเสนอการแก้ไขปัญหาให้หมดสิ้นไปอย่างไร)

๖.๑ ปัญหาที่ดินทำกิน ไม่ได้รับการรายงาน

(กลุ่มช่วยเหลือเกษตรกรและโครงการพิเศษ สำนักงานเกษตรและสหกรณ์จังหวัดอุดรธานี, ๒๕๖๘)

๖.๒ ปัญหาหนี้สิน

๖.๒.๑ กองทุนหมุนเวียนเพื่อการช่วยเหลือเกษตรกรและผู้ยากจน (อบก.) ส่วนจังหวัดอุดรธานี

๖.๒.๑.๑ วัตถุประสงค์ เพื่อช่วยเหลือเกษตรกรหรือผู้ยากจนที่ปัญหาเกี่ยวกับหนี้สินและเป็นการสงวนและรักษาที่ดินของเกษตรกรหรือผู้ยากจนไว้ไม่ให้ตกไปเป็นของเจ้าหนี้หรือบุคคลอื่น กองทุนหมุนเวียนเพื่อการกู้ยืมแก่เกษตรกรและผู้ยากจน ดำเนินการในรูปแบบคณะอนุกรรมการ และพิจารณาให้ความช่วยเหลือตามกรอบวงเงิน ดังนี้

๑) อบก. ส่วนอำเภอ เป็นผู้พิจารณาอนุมัติค่าของกู้เงินกองทุนหมุนเวียนฯ ไม่เกินรายละ ๓๐๐,๐๐๐ บาท

๒) อบก.ส่วนจังหวัด เป็นผู้พิจารณาอนุมัติค่าของกู้เงินกองทุนหมุนเวียนฯ รายละเกินกว่า ๓๐๐,๐๐๐ บาท แต่ไม่เกินรายละ ๒,๕๐๐,๐๐๐ บาท

๓) อบก. ส่วนกลาง เป็นผู้พิจารณาอนุมัติค่าของกู้เงินกองทุนหมุนเวียนฯ สำหรับทุกวงเงินที่ผู้กู้ยืมมีภูมิลำเนาในกรุงเทพมหานคร แต่ไม่เกินรายละ ๒,๕๐๐,๐๐๐ บาท

๖.๒.๑.๒ ขั้นตอนการดำเนินงาน

๑) เกษตรอำเภอ/ธ.ก.ส.สาขา/สำนักงาน กษ./สกร. รับเรื่อง
 ๒) อัยการ สคช. เจรจาไกล่เกลี่ยประนอมหนี้
 ๓) ธ.ก.ส. วิเคราะห์หลักประกันและความสามารถในการชำระหนี้
 ๔) สำนักงานบังคับคดี ตรวจสอบสถานการณเป็นบุคคลล้มละลาย
 ๕) สำนักงานที่ดินจังหวัดอุดรธานี สำนักงานสำนักจัดการทรัพยากรป่าไม้ที่ ๖ (อุดรธานี) และสำนักงานการปฏิรูปที่ดินจังหวัดอุดรธานี ตรวจสอบ เขตพื้นที่หน่วยงานรัฐหรือเป็นพื้นที่ทับซ้อนในเขตหวงห้ามของทางราชการ

๖) เลขฯ อบก.ส่วนอำเภอ/จังหวัด สรุปเสนอที่ประชุม อบก.

๗) อบก.ส่วนอำเภอ/จังหวัด พิจารณาค่าของกู้

๘) อบก. แจ้งผลการอนุมัติ ให้ผู้ที่เกี่ยวข้อง

๙) สกร.ดำเนินการเบิกจ่ายเงินช่วยเหลือ

๑๐) ติดตามและพัฒนาฟื้นฟูอาชีพลูกหนี้กองทุนหมุนเวียนฯ

๖.๒.๑.๓ ผลการดำเนินงานการให้ความช่วยเหลือจังหวัดอุดรธานี มีผู้มาติดต่อขอความช่วยเหลือ/รับเรื่องไว้ดำเนินการมีผู้มาติดต่อขอความช่วยเหลือ/รับเรื่องไว้ดำเนินการ (สะสม) จำนวน ๖๘ ราย ข้อมูล ณ ๒๖ มกราคม ๒๕๖๙ ดังนี้

| | |
|---------------------------------|-------------------------------|
| ๑. ติดต่อบริษัท/ให้คำแนะนำ | จำนวน ๒๘ ราย |
| ๒. รับเรื่องไว้ดำเนินการ | จำนวน ๔๑ ราย รายละเอียดดังนี้ |
| - ขั้นตอนการเจรจาไกล่เกลี่ย | จำนวน ๒ ราย |
| - ขั้นตอนการวิเคราะห์หลักประกัน | จำนวน ๑ ราย |
| - อนุมัติให้ความช่วยเหลือ | จำนวน ๑๗ ราย |
| - อำนาจ อบก. ส่วนจังหวัด | จำนวน ๑๒ ราย |
| - อำนาจ อบก. ส่วนอำเภอ | จำนวน ๕ ราย |
| - เตรียมประชุมพิจารณา | จำนวน ๒ ราย |
| - ไม่อนุมัติ/ยุติเรื่อง | จำนวน ๑๙ ราย |
| - ทบทวนจากการประชุม ฯ | จำนวน ๑ ราย |

ตารางที่ ๒๗ ผลการอนุมัติเบิกจ่ายเงินกู้กองทุนหมุนเวียนเพื่อการกู้ยืมแก่เกษตรกรและผู้ยากจน จังหวัดอุดรธานี ประจำปีงบประมาณ พ.ศ.๒๕๖๙ ตั้งแต่เดือนตุลาคม ๒๕๖๗ ถึงเดือน กุมภาพันธ์ ๒๕๖๙ (สะสม)

| ลำดับที่ | รายละเอียด | จำนวน (ราย) | จำนวนเงิน (บาท) | ไม่ต้องสูญเสียที่ดิน (ไร่/งาน /ตรว.) | หมายเหตุ |
|----------|-----------------|----------------|--------------------|---|----------|
| ๑ | อบก.ส่วนกลาง | - | - | - | |
| ๒ | อบก.ส่วนจังหวัด | ๘ | ๓,๘๙๑,๔๗๙.๔๕ | ๓๖/๒/๑๒.๔ | |
| ๓ | อบก.ส่วนอำเภอ | ๕ | ๘๐๔,๖๙๙ | ๑/๐/๕๒ | |
| รวม | | ๑๓ | ๔,๖๙๖,๑๗๘.๔๕ | ๓๗/๒/๖๔.๔ | |

การอนุมัติเบิกจ่ายเงินกู้กองทุนหมุนเวียนหมุนเวียนเพื่อการกู้ยืมแก่เกษตรกรและผู้ยากจนจังหวัดอุดรธานี ตั้งแต่วันที่ ๑ มกราคม ๒๕๓๔ ถึง ๒๘ กุมภาพันธ์ ๒๕๖๙ มีการให้ความช่วยเหลือเกษตรกรและผู้ยากจนไปแล้ว จำนวน ๑,๔๗๕ ราย เป็นเงิน ๓๕๘,๒๒๒,๕๓๓.๐๐ บาท และไม่ต้องสูญเสียที่ดิน จำนวน จำนวน ๑๓,๓๘๗ ไร่ ๓๘.๖ ตารางวา

ที่มา : กลุ่มช่วยเหลือเกษตรกรและโครงการพิเศษ สำนักงานเกษตรและสหกรณ์จังหวัดอุดรธานี (๒๕๖๙)

๖.๒.๑.๔ การติดตามลูกหนี้กองทุนหมุนเวียนฯ (รายบุคคล)

จากการตรวจสอบข้อมูลลูกหนี้ที่มีบัญชีค้างชำระกับกองทุนหมุนเวียนฯ ณ วันที่ ๓๑ มกราคม ๒๕๖๙ จังหวัดอุดรธานีมีลูกหนี้ค้างชำระรวมทั้งสิ้น ๓๘๓ ราย (ข้อมูลรายชื่อกู้หนี้ ณ ๓๑ มกราคม ๒๕๖๙) เป้าหมายการดำเนินงานตามแผนงบประมาณในปีงบประมาณ พ.ศ. ๒๕๖๙ ได้มีการกำหนดแผนการติดตามลูกหนี้ เป็นรายบุคคล จำนวน ๕๐ ราย เกณฑ์การคัดเลือก มุ่งเน้นลูกหนี้ที่มีสถานะหนี้ค้างชำระ (NPL) เป็นอันดับแรก รวมถึงกรณีลูกหนี้เสียชีวิต วัตถุประสงค์เพื่อตรวจเยี่ยมรับทราบปัญหาอุปสรรค และพิจารณาให้ความช่วยเหลือ ตามมาตรการของกองทุนฯ เพื่อให้ลูกหนี้สามารถกลับมาชำระหนี้คืนได้ตามระยะเวลาที่กำหนด

สรุปผลการดำเนินงานติดตามลูกหนี้ การดำเนินงานติดตามตรวจเยี่ยมลูกหนี้ในช่วงไตรมาสที่ผ่านมา มีความคืบหน้าดังนี้ ผลการดำเนินงานเดือนมีนาคม ๒๕๖๙ ดำเนินการติดตามได้จำนวน ๗ ราย ผลการดำเนินงาน

สะสม (มกราคม – มีนาคม ๒๕๖๙): ดำเนินการติดตามได้รวมทั้งสิ้น ๒๓ ราย ความก้าวหน้าเมื่อเทียบกับแผนปีงบประมาณ คิดเป็นร้อยละ ๔๖% ของเป้าหมายประจำปี (๒๓ จาก ๕๐ ราย)

๖.๒.๒ การแก้ไขปัญหาหนี้สินเกษตรกรภาคอีสานตอนบน (คกอ.) จังหวัดอุดรธานี

นายพร้อม ศรีสร้างคอม ผู้ประสานงานกลุ่มเครือข่ายเกษตรกรภาคอีสานตอนบน (คกอ.) กลุ่มเกษตรกรดวงตาสวรรค์ ได้มีหนังสือเรียนผู้ว่าราชการจังหวัดอุดรธานี ผ่านสำนักงานเกษตรและสหกรณ์จังหวัดอุดรธานี และขอให้จังหวัดอุดรธานี ประสานหน่วยงานภาครัฐแก้ไขปัญหาหนี้สินเกษตรกร (สถาบันการเงิน)

ผลการดำเนินงาน

๑. สำนักงานเกษตรและสหกรณ์จังหวัดอุดรธานี จัดส่งเรื่องขอติดตามรับทราบขอความช่วยเหลือจัดการหนี้สินให้สำนักงานกองทุนฟื้นฟูและพัฒนาเกษตรกร สาขาจังหวัดอุดรธานี พิจารณาดำเนินการตามอำนาจหน้าที่พระราชบัญญัติกองทุนฟื้นฟูและพัฒนาเกษตรกร พ.ศ. ๒๕๕๒ และที่แก้ไขเพิ่มเติม ในการให้ความช่วยเหลือกลุ่มเกษตรกรดวงตาสวรรค์

๒. ประชุมหน่วยงานที่เกี่ยวข้องเพื่อปรึกษาหารือแนวทางการแก้ไขปัญหาหนี้สินให้กับกลุ่มเกษตรกรดวงตาสวรรค์ เมื่อวันที่ ๓๑ กรกฎาคม ๒๕๖๘ ณ ห้องประชุมพระพุทธรูปบาทบัวบก ชั้น ๖ อาคาร ๒ ศาลากลางจังหวัดอุดรธานี

๓. จัดส่งรายชื่อเกษตรกรกลุ่มเกษตรกรดวงตาสวรรค์ ให้สำนักงานกองทุนฟื้นฟูและพัฒนาเกษตรกร (กพก.) สำนักงานใหญ่ เพื่อพิจารณาดำเนินการตามอำนาจหน้าที่ตามพระราชบัญญัติกองทุนฟื้นฟูและพัฒนาเกษตรกร พ.ศ. ๒๕๕๒ และที่แก้ไขเพิ่มเติม เมื่อวันที่ ๑๒ กันยายน ๒๕๖๘

ปัญหา / อุปสรรค

๑) สมาชิกเครือข่ายฯ มีหนี้สินที่เป็นสถาบันเงิน เช่น ธ.ก.ส. ออมสิน สหกรณ์การเกษตร ธนาคารกรุงไทย บางรายอยู่ในกลุ่มระหว่าง ธ.ก.ส. ดำเนินการจัดทำปรับปรุงโครงสร้าง ปคน.๓ แต่ยังไม่สามารถดำเนินการ ได้เนื่องจาก หลักประกันของผู้ขอกู้ยู่ระหว่างบังคับคดี ทำให้ไม่สามารถทบทวนหลักประกัน และรับราคาประเมิน หลักประกันได้ จึงไม่สามารถ ดำเนินการปรับปรุงโครงสร้างหนี้ได้

๒) การแก้ไขปัญหาหนี้สินทั้งระบบ ต้องเป็นไปตามนโยบายของรัฐ

๖.๒.๓.๕ ข้อเสนอแนะ

๑) กรณีสมาชิกมีภาระหนี้สินนอกระบบ / ในระบบ(ที่มีคำพิพากษาให้ชำระหนี้ถึงที่สุด) อยู่ในหลักเกณฑ์ เงื่อนไขการให้ความช่วยเหลือกองทุนหมุนเวียนฯ เบื้องต้น แนะนำให้จัดเตรียมเอกสาร และติดต่อสอบถามเพิ่มเติม ได้ที่สำนักงานเกษตรและสหกรณ์จังหวัดอุดรธานี และสำนักงานเกษตรอำเภอทุกอำเภอตามภูมิลำเนา

๒) กรณีเป็นหนี้สถาบันการเงิน แนะนำให้สมาชิกประสานสถาบันเจ้าหนี้ เพื่อรับรองสถานะหนี้ แล้วยื่นขอความช่วยเหลือฯ ตามเงื่อนไขและหลักเกณฑ์ของสำนักงานกองทุนฟื้นฟูและพัฒนาเกษตรกร สาขาจังหวัดอุดรธานี ต่อไป

๓) เชิญชวนให้เข้าร่วมกิจกรรม/โครงการที่หน่วยงานในสังกัดกระทรวงเกษตรและสหกรณ์ จังหวัดอุดรธานี จัดขึ้นเพื่อพัฒนาฟื้นฟูอาชีพ และหากมีปัญหาด้านการเกษตร ให้ประสานสำนักงานเกษตรอำเภอ สำนักงานปศุสัตว์อำเภอ สำนักงานประมงอำเภอ เพื่อแก้ไขปัญหาเบื้องต้น

หมายเหตุ : ปัจจุบันยังไม่มีข้อสั่งการแก้ไขปัญหาเพิ่มเติม

๖.๒.๔ การแก้ไขปัญหาข้อร้องเรียนเรื่องกลิ่นจากโรงงานผลิตยางพารา

ปัญหาข้อร้องเรียนการแก้ไขปัญหาจากกระบวนการผลิตของโรงงานยางพาราของประชาชนตำบลหนองนาคำ อำเภอเมืองอุดรธานี ราษฎรในเขตตำบลหนองนาคำ อำเภอเมืองอุดรธานี ได้ร้องเรียนเกี่ยวกับกลิ่นจากโรงงานยางพารา จำนวน ๒ แห่ง ประกอบด้วย ๑) บริษัท ศรีตรัง อินดีส์ทรี จำกัด(มหาชน) สาขาอุดรธานี และ ๒) บริษัท วงศ์บัณฑิต อุดรธานี จำกัด

๖.๒.๔.๑ ขั้นตอนการดำเนินงาน

จังหวัดอุดรธานี ได้แต่งตั้งคณะกรรมการแก้ไขปัญหากระบวนการผลิตยางพาราทั้งระบบจังหวัดอุดรธานี ที่ ๔๙๙๖/๒๕๖๐ ลงวันที่ ๔ ธันวาคม ๒๕๖๒

คณะที่ ๑ คณะกรรมการอำนวยการ

คณะที่ ๒ คณะทำงานแก้ไขปัญหากระบวนการผลิตของเกษตรกร

คณะที่ ๓ คณะทำงานแก้ไขปัญหาการขนส่งผลิตผลยางพารา

คณะที่ ๔ คณะทำงานแก้ไขปัญหากระบวนการผลิตของโรงงานยางพารา

คณะที่ ๕ คณะทำงานแก้ไขปัญหาสุขภาพของประชาชนด้าน การแพทย์

ทั้งนี้ สำนักงานเกษตรและสหกรณ์จังหวัดอุดรธานีอยู่ในคณะทำงานที่ ๒

๖.๒.๔.๒ ผลการดำเนินงาน การดำเนินงานของคณะทำงานแก้ไขปัญหา (คณะที่ ๒)

๑) ระยะสั้น

(๑) ประชาสัมพันธ์สร้างการรับรู้เพื่อให้เกษตรกรตระหนักถึงข้อดีของการใช้กรดฟอร์มิกในกระบวนการผลิตยางก้อนถ้วย เช่น ทางรายการวิทยุ แผ่นพับประชาสัมพันธ์การออกหน่วยบริการเคลื่อนที่และเจ้าหน้าที่ลงพื้นที่ให้คำแนะนำ

(๒) ส่งเสริมให้เกษตรกรใช้ภาชนะที่ปิดมิดชิด ไม่รั่วซึมระหว่างขนย้ายและปูแผ่นพลาสติกหนาป้องกันกรั่วไหลของน้ำเสียจากก้อนยางระหว่างขนส่ง เช่น การฝึกอบรมเจ้าหน้าที่ลงพื้นที่ให้คำแนะนำ

๒) ระยะกลาง

(๑) พื้นที่ต้นแบบในการใช้กรดฟอร์มิกในกระบวนการผลิตยางก้อนถ้วย จำนวน ๒ แห่ง (มีการใช้กรดฟอร์มิกได้ ๘๐%)

(๒) ส่งเสริมสหกรณ์รับซื้อน้ำยางสด โดยกำหนดพื้นที่ต้นแบบนำร่อง จำนวน ๑ แห่ง (สหกรณ์กองทุนสวนยางวังสามหมอ จำกัด ก่อสร้างโรงงานรับซื้อน้ำยางสด เพื่อแปรรูปเป็นยางแผ่นรมควัน)

(๓) ส่งเสริมให้เกษตรกรผลิตยางก้อนถ้วยคุณภาพดี เช่น การฝึกอบรมและมีเจ้าหน้าที่ลงพื้นที่ให้คำแนะนำ

(๔) ส่งเสริมให้กลุ่มเกษตรกร/สหกรณ์ ทำบ่อบำบัดน้ำเสีย ณ จุดรวบรวมก้อนยาง เช่น การฝึกอบรม เจ้าหน้าที่ลงพื้นที่ให้คำแนะนำและ ๕) ส่งเสริมให้มีแหล่งจำหน่ายสารเคมีช่วยทำให้ยางจับตัวเร็วขึ้นแบบเป็นมิตรกับสิ่งแวดล้อมในพื้นที่ปลูกยาง

๓) ระยะยาว

- (๑) ขยายผลการส่งเสริมเกษตรกรให้ผลผลิตยางก้อนถ้วยคุณภาพดี (ยางแห้ง)
- (๒) ส่งเสริมให้สหกรณ์ / กลุ่มเกษตรกร/ผู้ประกอบการกิจการยางแปรรูปยางเพื่อเพิ่มมูลค่า เช่น หมอน ที่นอนยางพารา ถุงมือยาง ฯลฯ

๖.๒.๔.๓ การดำเนินงานประชาสัมพันธ์รณรงค์ให้ความรู้และเชิญชวนเกษตรกรชาวสวนยางใช้กรดฟอร์มิก (กรดอินทรีย์) แทนการใช้กรดซัลฟิวริก

สำนักงานเกษตรและสหกรณ์จังหวัดอุดรธานี ขอความร่วมมือการยางแห่งประเทศไทย จังหวัดอุดรธานี จัดทำสื่อประชาสัมพันธ์รณรงค์ให้ความรู้และเชิญชวนให้เกษตรกรชาวสวนยางใช้กรดฟอร์มิก (กรดอินทรีย์) แทนการใช้กรดซัลฟิวริก ที่เป็นอันตรายต่อสิ่งแวดล้อม เช่น การจัดทำสปอร์ตวิทยุ แผ่นพับ โปสเตอร์ และอื่นๆ สำหรับใช้ในการประชาสัมพันธ์รณรงค์ สร้างการรับรู้ผ่านช่องทางต่าง ๆ แล้วรายงานผลการดำเนินงานดังกล่าว ให้สำนักงานฯ ทราบเป็นประจำทุกเดือน

จากการดำเนินงานดังกล่าว พบว่า การยางแห่งประเทศไทย จังหวัดอุดรธานี ได้จัดทำโปสเตอร์รณรงค์ให้ความรู้ให้แก่เกษตรกรชาวสวนยาง ในปีงบประมาณ ๒๕๖๖ ดังนี้

- ๑) ประชาสัมพันธ์ผ่านการรายวิทยุ “เพื่อนชาวสวนยาง”
- ๒) ประชาสัมพันธ์ผ่าน Facebook ของหน่วยงานฯ
- ๓) ประชาสัมพันธ์ผ่านกลุ่ม Line เครือข่ายสถาบันเกษตรกรชาวสวนยาง

๖.๒.๔.๔ การดำเนินงานของจังหวัดอุดรธานี

๑) ให้ดำเนินงานตามแนวทางในบันทึกข้อตกลง (MOU) การรับซื้อยางแห้งค่า DRG ไม่ต่ำกว่าร้อยละ ๗๐

๒) ให้หน่วยงานที่เกี่ยวข้องบังคับใช้กฎหมายตามประกาศของกระทรวงทรัพยากรธรรมชาติและสิ่งแวดล้อม เรื่อง กำหนดมาตรฐานค่าความเข้มข้นของอากาศเสียที่ปล่อยทิ้งจากโรงงานผลิตยาง บังคับใช้เมื่อวันที่ ๑๘ เมษายน ๒๕๖๓ อย่างเคร่งครัด

๓) ทดลองใช้น้ำส้มควันไม้ในการแก้ไขปัญหาเรื่องกลิ่นเหม็นจากกระบวนการผลิตโรงงาน ยางพารา ทั้ง ๒ โรงงาน สำหรับการทดลองในระยะแรกประชาชนชาวบ้านจำปาและหมู่บ้านใกล้เคียงมีความพึงพอใจที่กลิ่นจากกระบวนการผลิตยางพาราลดลง ต่อมามีการเรียกร้องให้โรงงานมีความมุ่งมั่นในการแก้ไขปัญหาให้ต่อเนื่อง ปัจจุบันได้รับการประสานจากศูนย์ดำรงธรรมจังหวัดอุดรธานี ว่ายังไม่มี การแก้ไขปัญหา ด้านอื่น

๖.๒.๔.๕ ปัญหา/อุปสรรค

๑) ด้านเกษตรกรชาวสวนยาง เกษตรกรส่วนน้อยที่ปรับเปลี่ยนมาใช้สารเคมีช่วยทำให้ยางจับตัวเร็วขึ้นแบบเป็นมิตรกับสิ่งแวดล้อม (กรดฟอร์มิก) เนื่องจาก มีราคาสูง หาซื้อได้ยากและใช้ระยะเวลาในการจับตัวของยางนาน ประชาชนที่ร้องเรียน ประชาชนในพื้นที่ได้รับความเดือดร้อน รอคอยการแก้ไขปัญหาจากทุกส่วนหน่วยงานภาครัฐ ดำเนินการตามระเบียบ ข้อกำหนดของรัฐโรงงานประกอบการกิจการยางพารา ดำเนินธุรกิจตามมาตรฐาน

๖.๒.๔.๖ ข้อเสนอแนะ

๑) ควรมีกฎหมายกำกับ ควบคุมการจำหน่ายสารเคมีช่วยให้ยางจับตัวเร็วขึ้นแบบไม่เป็นมิตรกับสิ่งแวดล้อม

๒) บังคับใช้กฎหมายตามประกาศของกระทรวงทรัพยากรธรรมชาติและสิ่งแวดล้อม เรื่อง กำหนดมาตรฐานค่าความเข้มข้นของอากาศเสียที่ปล่อยทิ้งจากโรงงานผลิตยาง ซึ่งมีผลบังคับใช้ เมื่อวันที่ ๑๘ เมษายน ๒๕๖๓

๖.๒.๔.๗ ข้อเสนอแนะของคณะทำงาน คณะที่ ๒

๑) เชิงพื้นที่ : การที่ส่งเสริมให้เกษตรกรเปลี่ยนจากการใช้กรดซัลฟิวริกแล้วมาใช้กรดฟอร์มิก ช่วยแก้ปัญหาได้ ใน ๔ เรื่องเท่านั้น คือ

- (๑) ลดปัญหาผลกระทบการตกค้างกับสิ่งแวดล้อม
- (๒) ลดปัญหาการสึกกร่อนของเครื่องจักรโรงงาน
- (๓) ลดปัญหาด้านสุขภาพของเกษตรกร
- (๔) ส่งผลดีกับคุณภาพยาง คือ ทำให้ยางมีความยืดหยุ่น

๒) เชิงนโยบาย :

(๑) ควรมีกฎหมายกำกับ ควบคุมการจำหน่ายสารเคมีช่วยให้ยางจับตัวเร็วขึ้นแบบไม่เป็นมิตรกับสิ่งแวดล้อม

(๒) ควรมีกฎหมายกำกับ ควบคุมการขนส่งยางก้อนถ้วยจากแปลงสู่จุดรวมยา

(๓) โรงงานควรมีมาตรการจูงใจด้านราคาในการรับซื้อยางก้อนถ้วยคุณภาพดี (ยางแห้ง) ที่ใช้สารเคมีช่วยให้ยางจับตัวเร็วขึ้นแบบเป็นมิตรกับสิ่งแวดล้อม

(๔) โรงงานควรมีมาตรการจูงใจด้านราคาในการรับซื้อยางเครปและน้ำ ยางสด

(๕) ส่งเสริมให้บริษัทเอกชนเข้ามาลงทุนเกี่ยวกับอุตสาหกรรมแปรรูปยางพารา เพื่อเพิ่มมูลค่าในพื้นที่ เช่น ตักตายาง หมอน ที่นอน รองเท้า ถุงมือ ฯลฯ

ปัจจุบันจังหวัดอุดรธานี ไม่ได้มีข้อสั่งการเพิ่มเติม

(กลุ่มช่วยเหลือเกษตรกรและโครงการพิเศษ สำนักงานเกษตรและสหกรณ์จังหวัดอุดรธานี, ๒๕๖๓)
