

## ข้อมูลพื้นฐานด้านการเกษตร จังหวัดอุดรธานี



ณ วันที่ 19 พฤษภาคม 2569

### ข้อมูลพื้นฐานทั่วไประดับจังหวัด

มีพื้นที่ ทั้งหมด 7,331,438.79 ไร่  
แบ่งเขตการปกครองออกเป็น 20 อำเภอ 156 ตำบล  
1,868 หมู่บ้าน โดยมีประชากรทั้งสิ้น 1,560,265 คน  
554,748ครัวเรือน (แผนพัฒนาจังหวัดอุดรธานี  
พ.ศ.2566 - 2570 ฉบับทบทวน ปี พ.ศ.2569)

### ข้อมูลเศรษฐกิจ

ผลิตภัณฑ์มวลรวมจังหวัดอุดรธานี (GPP)  
ประจำปี พ.ศ. 2567 มีมูลค่า 132,615 ล้านบาท  
สาขาเกษตรกรรมและประมง มีมูลค่า 23,663 ล้านบาท  
รายได้เฉลี่ยต่อประชากร 100,005 บาท/คน/ปี  
(สำนักงานคลังจังหวัดอุดรธานี)

### ข้อมูลพื้นฐานทั่วไปทางการเกษตร

- มีพื้นที่ทางการเกษตรทั้งสิ้น 5,424,282 ไร่ หรือ 73.99% ของพื้นที่ทั้งหมด (สพด.อด.)
- มีพื้นที่ในเขตชลประทานทั้งสิ้น 300,608 ไร่ หรือ 4.10% ของพื้นที่ทั้งหมด (สพด.อด.)
- พื้นที่ในเขตปฏิรูปที่ดินทั้งสิ้น 2,500,389 ไร่ หรือ 34.10% ของพื้นที่ทั้งหมด (ส.ป.ก.อด.)
- ครัวเรือนเกษตรกรปีการผลิต 2568/69 12,357 ครัวเรือน 16,493 แปลง 116,614.51 ไร่ (กษจ.อด.)
- รายได้เฉลี่ย/ครัวเรือนเกษตรกร 239,356 บาท/ปี (สพท.3) แรงงานเกษตร/ครัวเรือน 2.39 คน (สพท.3)

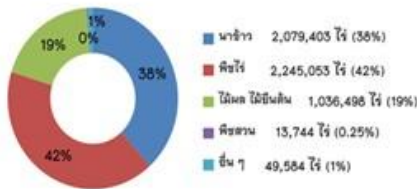
### ข้อมูลสถาบัน/องค์กรเกษตรกร

- สหกรณ์ 81 แห่ง สมาชิก 190,103 ราย  
กลุ่มเกษตรกร 56 กลุ่ม สมาชิก 7,574 ราย (สคจ.อด.)
- วิสาหกิจชุมชน 1,896 แห่ง เครือข่ายวิสาหกิจชุมชน 24 แห่ง สมาชิกเครือข่ายวิสาหกิจชุมชน 874 ราย / กลุ่มยุวเกษตรกร 81 กลุ่ม /กลุ่มแม่บ้านเกษตรกร 137 กลุ่ม (กษจ.อด.)
- เกษตรแปลงใหญ่ 229 แปลง / Smart Farmer จำนวน 1,054 ราย / Young Smart Farmer จำนวน 185 ราย / อาสาสมัครเกษตรกร 8,711 ราย (กษจ.อด.)

### กราฟแสดงสัดส่วน

เนื้อที่ใช้ประโยชน์ทางการเกษตร  
(สพด.อด.)

จำนวน 5,424,282 ไร่ (73.99%)



### งบประมาณทางการเกษตร

จำนวน 1,053,800,906.58 บาท  
(ตม.กษ.อด. ข้อมูล ณ วันที่ 22 พ.ค. 2569)

แหล่งงบประมาณ	งบที่ได้รับจัดสรร (บาท)	ผลการเบิกจ่าย (บาท)	ร้อยละการเบิกจ่าย (%)
ปกติ	1,012,733,984.58	216,718,757.96	21.21
จังหวัด	30,865,400.00	2,178,291.80	7.06
อื่น ๆ (อุดรฯ, เงินสำรองจ่ายเพื่อการดำเนินงาน)	10,201,522.00	6,438,997.08	63.12
รวมทั้งสิ้น	1,053,800,906.58	226,229,507.98	21.46

### ประสิทธิภาพการผลิตพืชเศรษฐกิจที่สำคัญ (สพท.3)



### ประสิทธิภาพการผลิตพืชเศรษฐกิจที่สำคัญ (สอ.น.)



### ORGANIC THAILAND (ไร่)

รวมทั้งสิ้น 38 กลุ่ม 785 ราย 8,038.85 ไร่  
 • พืชผสมผสาน 4 ราย 17.10 ไร่  
 • ข้าว 38 กลุ่ม 781 ราย 8,021.75 ไร่  
แยกเป็น  
 1. มาตรฐานข้าวอินทรีย์ (แบบกลุ่ม) จำนวน 38 กลุ่ม เกษตรกร 754 ราย พื้นที่ 7,847 ไร่  
 2. มาตรฐานข้าวอินทรีย์ (รายเดี่ยว) เกษตรกร 26 ราย พื้นที่ 174.75 ไร่  
 3. มาตรฐานอินทรีย์ขอบข่ายแปรรูปคัดบรรจุ เกษตรกร 1 ราย (สพท.อด. ชมช.อด., 2569)



### มะม่วงน้ำดอกไม้

- จำนวนเกษตรกร 386 ครัวเรือน
- พื้นที่ปลูก 3,104.25 ไร่
- พื้นที่เก็บเกี่ยว 2,733.15 ไร่
- ผลผลิตเฉลี่ย 2,831.02 กก./ไร่ (กษจ.อด. ข้อมูลเดือนพฤษภาคม 2569)

### พืชสำคัญ (ตัน)

(กษจ.อด.)

- ข้าว กษ 6 388,412.89
- มันสำปะหลัง 597,778.16
- อ้อยโรงงาน 2,193,201.54
- ยางพารา 23,498.71
- มะม่วงน้ำดอกไม้ 7,737.60
- กล้วยหอมทอง 231.81

### ปศุสัตว์สำคัญ (ตัว)

(ปศจ.อด.)

- ไก่พื้นเมือง 4,057,251
- โคเนื้อ 195,186
- กระบือ 75,132
- สุกร 249,286

### ประมงสำคัญ (ตัน)

(ปม.อด.)

- ปลานิล 5,868.48
- ปลาดุก 967.12
- ปลาดูเกียง 552.17
- กบ 15.04

### มาตรฐาน GAP

รวม 16 กลุ่ม 481 ฟาร์ม 1,416 ราย 11,832.82 ไร่ 1,302,872 ตัว  
 • พืชอื่น ๆ 560 ราย 2,242.40 ไร่  
 • ประมง 108 ฟาร์ม 459.60 ไร่  
 • ปศุสัตว์ 371 ฟาร์ม 1,358,800 ตัว  
 • ยางพารา 133 ราย 1 แห่ง 5,269 ไร่  
 • ข้าว 16 กลุ่ม 621 ราย 9,088.50 ไร่  
แยกเป็น  
 1. ข้าว GAP (แบบรายเดี่ยว) เกษตรกร 16 ราย พื้นที่ 149.50 ไร่  
 2. ข้าว GAP (แบบกลุ่ม) จำนวน 2 กลุ่ม เกษตรกร 40 ราย พื้นที่ 388 ไร่  
 3. ข้าว GAP Seed จำนวน 14 กลุ่ม เกษตรกร 549 ราย พื้นที่ 8,446 ไร่  
 4. ข้าว GAP (แบบระบบ ISO) 16 ราย พื้นที่ 105 ไร่ (ปศจ.อด. สวพ.อด. สทพ.อด. ชมช.อด. กยพ.อด., 2569)



รายงานภัยพิบัติ



ข้อมูลแคชบอร์ด

จัดทำโดย กลุ่มสารสนเทศการเกษตร  
สำนักงานเกษตรและสหกรณ์จังหวัดอุดรธานี

ส่วนที่ ๑  
ข้อมูลพื้นฐานด้านการเกษตร  
ของจังหวัดอุดรธานี  
ประจำปีงบประมาณ พ.ศ. ๒๕๖๙

จัดทำโดย กลุ่มสารสนเทศการเกษตร  
สำนักงานเกษตรและสหกรณ์จังหวัดอุดรธานี  
ข้อมูลปรับปรุงล่าสุด ณ วันที่ ๒๘ พฤษภาคม ๒๕๖๙

## ๑. ข้อมูลด้านการเกษตรของจังหวัดอุดรธานี

๑.๑.๑ **พื้นที่ทั้งหมด** ๗,๓๓๑,๔๓๘.๗๙ ไร่ เนื้อที่ใช้ประโยชน์ทางการเกษตร จำนวน ๕,๔๒๔,๒๘๒ ไร่ (๗๓.๙๙ % ของพื้นที่ทั้งหมด) รายละเอียดดังตารางที่ ๑

ตารางที่ ๑ เนื้อที่ใช้ประโยชน์ทางการเกษตร

ประเภทการใช้ที่ดิน	เนื้อที่	
	ไร่	ร้อยละ
นาข้าว	๒,๐๗๙,๔๐๓	๓๘.๓๔
พืชไร่	๒,๒๔๕,๐๕๓	๔๑.๓๙
สวนไม้ผล/ไม้ยืนต้น	๑,๐๓๖,๔๙๘	๑๙.๑๑
สวนผัก/ไม้ดอก/ไม้ประดับ	๑๓,๗๔๔	๐.๒๕
อื่น ๆ	๔๙,๕๘๔	๐.๙๑
<b>รวม</b>	<b>๕,๔๒๔,๒๘๒</b>	<b>๑๐๐.๐๐</b>

ที่มา : สถานีพัฒนาที่ดินอุดรธานี (๒๕๖๕)

๑.๑.๒ **พื้นที่ชลประทาน** จังหวัดอุดรธานี มีเนื้อที่ในเขตชลประทาน จำนวน ๓๐๐,๖๐๘ ไร่ คิดเป็นร้อยละ ๔.๑๐ ของพื้นที่จังหวัด (โครงการชลประทานอุดรธานี, ๒๕๖๗)

๑.๑.๓ **พื้นที่เขตปฏิรูปที่ดิน** เขตปฏิรูปที่ดินในจังหวัดอุดรธานี มีเนื้อที่ ๒,๕๖๙,๙๘๒.๐๔ ไร่ คิดเป็นร้อยละ ๓๕.๐๕ ของพื้นที่จังหวัดอุดรธานี พื้นที่ดำเนินการ ๒,๐๗๗,๘๔๔ ไร่ พื้นที่กันออก ๑๙๐,๔๔๑ ไร่ (สำนักงานปฏิรูปที่ดินจังหวัดอุดรธานี, ๒๕๖๙)

### ๑.๑.๔ ผลการปรับปรุงข้อมูลทะเบียนเกษตรกรประจำปีการผลิต ๒๕๖๘/๖๙

มีจำนวนครัวเรือนเกษตรกรที่ขึ้นทะเบียนทั้งหมด ๑๕,๔๕๐ ครัวเรือน (จากเป้าหมาย ๑๗๘,๐๐๐ ครัวเรือน) จำนวน ๒๐,๙๖๕ แปลง เนื้อที่ ๑๕๐,๘๘๒.๐๑ ไร่ ตัดยอดข้อมูล ณ วันที่ ๑๕ พฤษภาคม ๒๕๖๙ (สำนักงานเกษตรจังหวัดอุดรธานี, ๒๕๖๙)

๑.๑.๕ รายงานผลการดำเนินงานการปรับปรุงและตรวจสอบข้อมูลพืชเศรษฐกิจที่สำคัญ (ตามที่ตั้งแปลง) ตัดยอดข้อมูล ๑๕ พฤษภาคม ๒๕๖๙ จากการขึ้นทะเบียนเกษตรกร รายละเอียดดังตารางที่ ๒ (สำนักงานเกษตรจังหวัดอุดรธานี, ๒๕๖๙)

ตารางที่ ๒ รายงานผลการดำเนินงานการปรับปรุงและตรวจสอบข้อมูลพืชเศรษฐกิจที่สำคัญ (ตามที่ตั้งแปลง)

ลำดับที่	ชนิดพืช/ปีขึ้นทะเบียน	จำนวนครัวเรือน	จำนวนแปลง	พื้นที่ (ไร่)
๑	ข้าวนาปี (ปี ๒๕๖๘/๖๙)	๑๗๓,๒๖๒	๒๖๒,๖๔๘	๑,๘๐๗,๙๘๐.๑๘
๒	ข้าวนาปรัง (ปี ๒๕๖๘/๖๙)	๑๕,๔๕๐	๒๐,๙๖๕	๑๕๐,๘๘๒.๐๑

ลำดับที่	ชนิดพืช/ปีขึ้นทะเบียน	จำนวน ครัวเรือน	จำนวนแปลง	พื้นที่ (ไร่)
๓	ข้าวโพดเลี้ยงสัตว์ (ปี ๒๕๖๘/๖๙)	-	-	-
๔	มันสำปะหลัง (ปี ๒๕๖๘/๖๙)	๕๙๓	๙๐๕	๙,๖๔๙.๖๕
๕	อ้อยโรงงาน (ปี ๒๕๖๘/๖๙)	๒๘๑	๓๔๑	๓,๐๔๓.๖๙
๖	ยางพารา (ปี ๒๕๖๙)	๑๒,๑๖๘	๑๖,๔๗๑	๒๐๔,๐๘๗.๒๐
๗	ปาล์มน้ำมัน (ปี ๒๕๖๙)	๑,๐๕๑	๑,๒๒๒	๙,๖๐๗.๐๑
๘	กาแฟ (ปี ๒๕๖๙)	๒๓	๒๓	๑๒๒.๔๕
๙	ลำไย (ปี ๒๕๖๙)	๖๖	๖๗	๑๘๘.๗๕
๑๐	สับปะรด (ปี ๒๕๖๙)	-	-	-
๑๑	พืชผัก (ปี ๒๕๖๙)	๒๕	๓๒	๓๑.๖๕
๑๒	พืชสมุนไพรและเครื่องเทศ (ปี ๒๕๖๙)	๒๒	๒๒	๔๔.๕๐
๑๓	ไม้ผล (ปี ๒๕๖๙)	๖๙๑	๙๔๗	๓,๕๑๗.๗๔
๑๔	ไม้ยืนต้น (ปี ๒๕๖๙)	๑๒,๙๓๘	๑๘,๑๗๒	๒๑๕,๗๓๔.๕๐
๑๕	ไม้ดอกไม้ประดับ (ปี ๒๕๖๙)	๑๘	๒๑	๓๔.๒๕

๑.๑.๖ ผลการขึ้นทะเบียนเพาะเลี้ยงสัตว์น้ำ ข้อมูล ณ วันที่ ๑๘ พฤษภาคม ๒๕๖๙  
ยอดรวมทั้งสิ้น ๒๑,๔๖๓ ราย จำนวนฟาร์ม ๒๑,๔๖๑ ฟาร์ม เนื้อที่เลี้ยงรวม ๒๘,๗๖๑.๔๑ ไร่

ตารางที่ ๓ ผลการขึ้นทะเบียนเพาะเลี้ยงสัตว์น้ำ

ลำดับ	อำเภอ	จำนวนเกษตรกร (ราย)	เนื้อที่เลี้ยง (ไร่)
๑	กุดจับ	๙๙๗	๑,๒๘๗.๙๖
๒	กุ่มกวางปี	๑,๑๔๘	๑,๘๓๓.๑๗
๓	กู่แก้ว	๓๐๕	๓๘๘.๙๘
๔	ไชยวาน	๘๘๐	๑,๔๑๔.๗๐
๕	ทุ่งฝน	๕๓๒	๖๐๙.๒๙
๖	นาขุขันธ์	๓๒๐	๓๕๘.๒๘
๗	น้ำโสม	๗๓๑	๑,๐๒๘.๖๓
๘	โนนสะอาด	๔๒๓	๕๘๓.๘๖
๙	บ้านดุง	๓,๑๓๙	๒,๖๘๙.๘๔
๑๐	บ้านฝ้อ	๒,๖๘๖	๓,๓๐๙.๔๘

ลำดับ	อำเภอ	จำนวนเกษตรกร (ราย)	เนื้อที่เลี้ยง (ไร่)
๑๑	ประจักษ์ศิลปาคม	๔๐๖	๖๘๔.๒๔
๑๒	พิบูลย์รักษ์	๓๘๔	๓๘๔.๐๐
๑๓	เพ็ญ	๒,๑๑๙	๒,๖๑๓.๙๖
๑๔	เมืองอุดรธานี	๑,๔๑๑	๒,๗๖๘.๙๓
๑๕	วังสามหมอ	๕๑๙	๑,๓๖๒.๕๑
๑๖	ศรีธาตุ	๑,๐๖๘	๑,๓๒๔.๓๑
๑๗	สร้างคอม	๑,๗๖๔	๒,๑๙๔.๕๓
๑๘	หนองวัวซอ	๗๒๔	๙๕๑.๑๕
๑๙	หนองแสง	๑๐๑	๑๗๔.๓๒
๒๐	หนองหาน	๑,๘๐๖	๒,๗๙๙.๒๗
รวม		๒๑,๔๖๓	๒๘,๗๖๑.๔๑

ที่มา : สำนักงานประมงจังหวัดอุดรธานี (๒๕๖๙)

๑.๑.๗ ผลการขึ้นทะเบียนผู้เลี้ยงสัตว์ รวมทั้งสิ้น ๑๐๒,๓๔๘ ราย (สำนักงานปศุสัตว์จังหวัดอุดรธานี, ๒๕๖๙)

### ๑.๒ ข้อมูลสินค้าเศรษฐกิจที่สำคัญ

ตารางที่ ๔ พืชเศรษฐกิจที่สำคัญ

ชนิดสินค้า	เกษตรกร (ครัวเรือน)	พื้นที่ปลูก (ไร่)	พื้นที่เก็บเกี่ยว (ไร่)	ผลผลิตที่เก็บเกี่ยวได้ (กิโลกรัม/ไร่)	ผลผลิตเฉลี่ย (กิโลกรัม/ไร่)
ข้าว กข ๖	๑๕๓,๙๔๕	๑,๔๑๓,๔๘๘.๑๕	๑,๒๒๗,๘๘๑.๕๔	๓๘๘,๔๑๒,๘๙๑.๐๐	๓๘๖.๖๒
มันสำปะหลัง	๓๘,๕๐๖	๓๘๘,๓๕๙.๔๒	๑๗๔,๓๙๙.๘๗	๕๙๗,๗๗๘,๑๖๑.๐๐	๓,๔๒๗.๖๓
อ้อยโรงงาน	๓๐,๐๓๑	๓๓๗,๐๙๐.๓๕	๒๓๘,๖๗๘.๙๕	๒,๑๙๓,๒๐๑,๕๔๐.๕๐	๙,๑๘๘.๕๗
ยางพารา	๓๐,๙๐๔	๓๗๘,๔๑๓.๘๓	๒๕๕,๗๕๗.๒๘	๒๓,๔๙๘,๗๐๘.๔๐	๙๑.๘๘
มะม่วงน้ำดอกไม้	๓๘๖	๓,๑๐๔.๒๕	๒,๗๓๓.๑๕	๗,๗๓๗,๖๐๑.๐๐	๒,๘๓๑.๐๒
กล้วยหอมทอง	๓๓๘	๔๑๒.๐๐	๓๑.๕๐	๒๓๑,๘๑๐.๐๐	๓,๒๔๒.๑๐

ที่มา : สำนักงานเกษตรจังหวัดอุดรธานี (ข้อมูล ณ วันที่ ๑๕ พฤษภาคม ๒๕๖๙)

ตารางที่ ๕ สัตว์น้ำเศรษฐกิจที่สำคัญ

ชนิดสัตว์	จำนวน (ฟาร์ม)	เนื้อที่เลี้ยง (ไร่)	ผลผลิต (ตัน) ปี ๒๕๖๘
ปลานิล	๑๓,๐๑๑	๑๗,๐๔๕.๙๖	๕,๘๖๘.๔๘
ปลาดุก	๒,๕๕๐	๒,๘๙๒.๓๖	๙๖๗.๑๒
ปลาตะเพียน	๒,๐๒๐	๒,๕๙๕.๗๑	๕๕๒.๑๗
กบ	๒๘	๔.๕๘	๑๕.๐๔

ที่มา : สำนักงานประมงจังหวัดอุดรธานี (๒๕๖๙)

ตารางที่ ๖ สัตว์เศรษฐกิจที่สำคัญ

ชนิดสัตว์	จำนวนเกษตรกร (ครัวเรือน)	สัตว์เลี้ยงทั้งหมด (ตัว)
ไก่พื้นเมือง	๘๘,๖๗๗	๔,๐๕๗,๒๕๑
โคเนื้อ	๓๒,๓๓๙	๑๙๕,๑๘๖
กระบือ	๑๓,๘๑๔	๗๕,๑๓๒
สุกร	๒,๘๒๒	๒๔๙,๒๘๖

ที่มา : สำนักงานปศุสัตว์จังหวัดอุดรธานี (๒๕๖๙)

๑.๓ สถานการณ์ด้านทรัพยากรการผลิตและแนวโน้ม

๑.๓.๑ **ลุ่มน้ำในเขตจังหวัดอุดรธานี** มี ๒ ลุ่มน้ำหลัก ๑๔ ลุ่มน้ำสาขาพื้นที่ชลประทานขนาดใหญ่ จำนวน ๒ แห่ง รวม ๑๓๖,๐๐๐ ไร่ พื้นที่ชลประทานขนาดกลางจำนวน ๑๗ แห่ง รวม ๒๗,๐๑๙ ไร่ สรุปลักษณะน้ำปัจจุบันปริมาณน้ำในอ่างเก็บน้ำขนาดใหญ่ จำนวน ๒ แห่งและขนาดกลางจำนวน ๑๗ แห่ง อ่างชลประทานขนาดเล็ก จำนวน ๒๘ แห่ง ปริมาณ ๑๖๖.๑๕ ล้าน ลบ.ม. ซึ่งมีปริมาณน้อยกว่า ปี ๒๕๖๘ จำนวน ๕๘.๘๒ ล้าน ลบ.ม. คิดเป็นร้อยละ ๑๕.๘๒ ข้อมูล ณ วันที่ ๑๘ พฤษภาคม ๒๕๖๙ (โครงการชลประทานอุดรธานี, ๒๕๖๙)

๑.๓.๒ **ปริมาณน้ำฝนสะสม** ตั้งแต่วันที่ ๑ มกราคม ๒๕๖๙ - ๑๘ พฤษภาคม ๒๕๖๙ เท่ากับ ๑๒๔.๑๐ มม. (โครงการชลประทานอุดรธานี, ๒๕๖๙)

๑.๓.๓ **แผนการจัดสรรน้ำของจังหวัดในปัจจุบัน** รวมทั้งสิ้น ๗๖๐.๖๙ ล้าน ลบ.ม. ประกอบไปด้วย ๔ ด้าน รายละเอียดดังต่อไปนี้

อุปโภค - บริโภค	จำนวน	๗๒.๘๒๕	ล้าน ลบ.ม.
เกษตรกรรม	จำนวน	๑๔๙.๑๔๘	ล้าน ลบ.ม.
อุตสาหกรรม	จำนวน	๙.๘๓๖	ล้าน ลบ.ม.
รักษาระบบนิเวศ และอื่น ๆ	จำนวน	๕๒๘.๘๘	ล้าน ลบ.ม.

(โครงการชลประทานอุดรธานี, ๒๕๖๙)

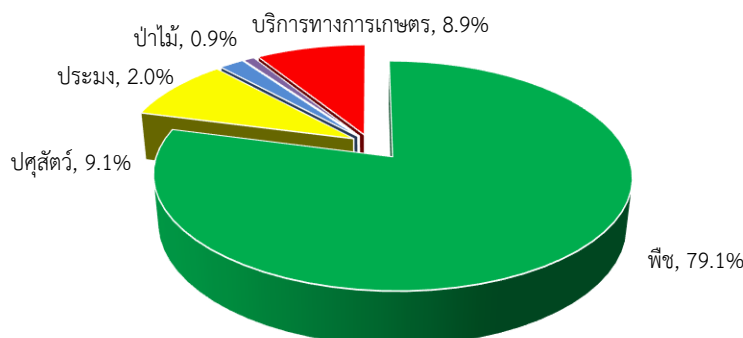
๑.๓.๔ ความเหมาะสมของที่ดินเพื่อการเพาะปลูกพืชเศรษฐกิจหลัก รายละเอียดดังตารางที่ ๗  
 ตารางที่ ๗ ความเหมาะสมของที่ดินเพื่อการเพาะปลูกพืชเศรษฐกิจหลัก

พืชเศรษฐกิจหลัก	ความเหมาะสมสูง (S๑)		ความเหมาะสมปานกลาง (S๒)		ความเหมาะสมเล็กน้อย (S๓)		ไม่เหมาะสม (N)	
	ไร่	ร้อยละ	ไร่	ร้อยละ	ไร่	ร้อยละ	ไร่	ร้อยละ
๑. ข้าว	๑๘๗,๕๔๒	๙.๐๒	๑,๒๑๐,๒๐๒	๕๘.๒๐	๕๖๔,๗๖๐	๒๗.๑๖	๑๑๖,๘๙๙	๕.๖๒
๒. อ้อยโรงงาน	๔๖,๔๕๘	๓.๑๘	๑,๑๒๔,๔๕๑	๗๗.๐๓	๓๑,๙๗๗	๒.๑๙	๒๕๖,๙๑๔	๑๗.๖๐
๓. มันสำปะหลัง	๗๕,๘๓๗	๙.๘๑	๔๙๙,๙๖๕	๖๔.๗๐	๗๖,๔๐๓	๙.๘๙	๑๒๐,๕๘๐	๑๕.๖๐
๔. ยางพารา	๒๖,๒๕๘	๓.๑๖	๔๙๔,๒๙๗	๕๙.๔๐	๑๐๐,๕๔๓	๑๒.๐๘	๒๑๑,๐๙๗	๒๕.๓๗

ที่มา : กรมพัฒนาที่ดิน (๒๕๖๘)

### ๑.๔ ขนาดเศรษฐกิจของจังหวัดอุดรธานี

๑.๔.๑ ภาวะเศรษฐกิจภาพรวมของจังหวัด ผลิตภัณฑ์มวลรวมจังหวัด ณ ราคาประจำปีของจังหวัดอุดรธานีปี ๒๕๖๗ มีมูลค่า ๑๓๒,๖๑๕ ล้านบาท ประกอบด้วย ภาคเกษตร มูลค่า ๒๕,๙๙๔ ล้านบาท และนอกภาคเกษตรมูลค่า ๑๐๖,๖๒๑ ล้านบาท (สำนักงานคลังจังหวัดอุดรธานี, ๒๕๖๙) โครงสร้างการผลิตทางการเกษตรที่สำคัญของจังหวัดอุดรธานี ปี ๒๕๖๘ ได้แก่ สาขาพืช ซึ่งมีสัดส่วนถึงร้อยละ ๗๙.๑ ของผลิตภัณฑ์มวลรวมจังหวัดภาคเกษตร หรือ GPP ภาคเกษตร รองลงมา คือ สาขาปศุสัตว์ สาขาบริการทางการเกษตร สาขาประมง และสาขาป่าไม้ คิดเป็นร้อยละ ๙.๑, ๘.๙ ๒.๐ และ ๐.๙ ตามลำดับ (สำนักงานเศรษฐกิจการเกษตรที่ ๓, ๒๕๖๙)



ภาพที่ ๑ โครงสร้างการผลิตทางการเกษตรที่สำคัญของจังหวัดอุดรธานี ปี ๒๕๖๘  
 ที่มา : สำนักเศรษฐกิจการเกษตรที่ ๓ (๒๕๖๙) สำนักงานคลังจังหวัดอุดรธานี (๒๕๖๙)

### ๑.๔.๒ ภาวะเศรษฐกิจการเกษตรไตรมาส ๑ ปี ๒๕๖๙ และแนวโน้มปี ๒๕๖๙ จังหวัดอุดรธานี

๑.๔.๒.๑ เครื่องชี้ทางด้านเศรษฐกิจการเกษตรไตรมาส ๑ ปี ๒๕๖๙ ดัชนีผลผลิตสินค้าเกษตรอยู่ที่ระดับ ๓๑๑.๔ ลดลงร้อยละ ๑๒.๑ เมื่อเทียบกับปีที่ผ่านมา เนื่องจากผลผลิตสินค้าเกษตรที่สำคัญลดลง ได้แก่ มันสำปะหลัง อ้อยโรงงาน น้ำมันดิบ โคเนื้อ และการเลี้ยงสัตว์น้ำจืด ส่วนดัชนีราคาที่เกษตรกรขายได้ อยู่ที่ระดับ ๑๓๕.๓ ลดลงร้อยละ ๑.๕ เนื่องจากราคาสินค้าเกษตรที่สำคัญปรับราคาลดลง ได้แก่ ยางพารา อ้อยโรงงาน ข้าวนาปรัง กระบือ ไช้ไก่ โคเนื้อ น้ำมันดิบ และการจับสัตว์น้ำจืดจากธรรมชาติ ส่งผลให้ดัชนีรายได้เกษตรกรอยู่ที่ระดับ ๔๒๑.๓ ลดลงร้อยละ ๑๓.๔

**๑.๔.๒.๒ ภาวะเศรษฐกิจการเกษตรไตรมาส ๑ ปี ๒๕๖๙** ภาวะเศรษฐกิจการเกษตรไตรมาส ๑ ปี ๒๕๖๙ หดตัวร้อยละ ๙.๘ เมื่อเทียบกับปีที่ผ่านมา โดยสาขาพืช หดตัวร้อยละ ๑๒.๒ สาขาปศุสัตว์ ขยายตัวร้อยละ ๖.๙ สาขาประมง หดตัวร้อยละ ๐.๕ สาขาบริการทางการเกษตร หดตัวร้อยละ ๒.๘ และสาขาป่าไม้ ขยายตัว ร้อยละ ๒.๒ สัดส่วนโครงสร้างการผลิตทางการเกษตรที่สำคัญ พบว่า สาขาพืช มีสัดส่วนมากที่สุดร้อยละ ๘๒.๖ ของผลิตภัณฑ์มวลรวมภาคเกษตร หรือ GPP ภาคเกษตร รองลงมา คือ สาขาปศุสัตว์ สาขาบริการทางการเกษตร สาขาประมง และสาขาป่าไม้ คิดเป็นร้อยละ ๗.๗ ๗.๕ ๑.๖ และ ๐.๖ ตามลำดับ

**๑.๔.๒.๓ แนวโน้มภาวะเศรษฐกิจการเกษตร ปี ๒๕๖๙** คาดว่าจะมีการขยายตัวอยู่ในช่วงร้อยละ ๐.๑ - ๑.๑ เมื่อเทียบกับปีที่ผ่านมา โดยสาขาพืช ขยายตัวอยู่ในช่วงร้อยละ (-๐.๒) - ๐.๘ สาขาปศุสัตว์ ขยายตัวอยู่ในช่วงร้อยละ ๓.๓ - ๔.๓ สาขาประมง ขยายตัวอยู่ในช่วงร้อยละ (-๐.๘) - ๐.๒ สาขาบริการทางการเกษตร ขยายตัวอยู่ในช่วงร้อยละ (-๐.๓) - ๐.๗ และสาขาป่าไม้ ขยายตัวอยู่ในช่วงร้อยละ ๑.๕ - ๒.๕

#### ๑.๔.๒.๔ ปัจจัยสนับสนุน

๑) ปริมาณน้ำในอ่างเก็บน้ำและแหล่งน้ำตามธรรมชาติที่ คาดว่า จะมีปริมาณน้ำเพียงพอสำหรับการเพาะปลูก ประกอบกับสภาพอากาศเอื้ออำนวยต่อการเจริญเติบโตของพืชและสัตว์

๒) การดำเนินนโยบายของภาครัฐที่ส่งเสริมและสนับสนุนให้แก่เกษตรกร อาทิ การบริหารจัดการน้ำทั้งระบบ โครงการส่งเสริมสินค้าเกษตรและบริการมูลค่าสูง มาตรการการป้องกันและควบคุมการระบาดของโรคพืชและสัตว์ และมาตรการช่วยเหลือเยียวยาต่าง ๆ

๓) เศรษฐกิจขยายตัวจากงานมหกรรมพืชสวนโลก ๒๕๖๙ และการท่องเที่ยวช่วยเพิ่มช่องทางการจำหน่ายสินค้าเกษตร และกระตุ้นการบริโภคในจังหวัด

#### ๑.๔.๒.๕ ปัจจัยเสี่ยง

๑) การเปลี่ยนแปลงของสภาพภูมิอากาศ (Climate Change) ที่มีความแปรปรวนและรุนแรงมากขึ้น โดยเฉพาะความเสี่ยงจากการเกิดปรากฏการณ์เอลนีโญในช่วงครึ่งปีหลัง ซึ่งอาจส่งผลให้เกิดภาวะฝนทิ้งช่วงและอุณหภูมิสูงขึ้นกระทบต่อผลผลิตทางการเกษตรในช่วงปลายปี

๒) โรคระบาดในพืชและสัตว์

๓) ราคาปัจจัยการผลิตที่ยังคงอยู่ในระดับสูง ทั้งราคาน้ำมันเชื้อเพลิง ปุ๋ยเคมี สารเคมีกำจัดโรคและแมลง และวัตถุดิบอาหารสัตว์ ซึ่งจะทำให้ต้นทุนการผลิตสินค้าเกษตรเพิ่มขึ้น ส่งผลต่อราคาสินค้าเกษตรและความสามารถในการแข่งขันในตลาดส่งออก

#### ๑.๔.๓ เขตการปกครอง/จำนวนประชากร/ครัวเรือนเกษตรกร

แบ่งเขตการปกครองออกเป็น ๒๐ อำเภอ ๑๕๖ ตำบล ๑,๘๖๘ หมู่บ้าน โดยมีประชากร ทั้งสิ้น ๑,๕๖๐,๒๖๕ คน จำนวน ๕๕๔,๗๔๘ ครัวเรือน (แผนพัฒนาจังหวัดอุดรธานี พ.ศ.๒๕๖๖ - ๒๕๗๐ ฉบับทบทวนปี พ.ศ.๒๕๖๙) รายได้เฉลี่ยประชากร ๑๐๐,๐๐๕ บาท/คน/ปี (สำนักงานคลังจังหวัดอุดรธานี, ๒๕๖๘) ครัวเรือนเกษตรกร ๑๙๐,๐๘๖ ครัวเรือน (สำนักงานเกษตรจังหวัดอุดรธานี, ๒๕๖๙) แรงงานภาคเกษตร เฉลี่ย/ครัวเรือน จำนวน ๒.๓๙ คน รายได้เฉลี่ย/ครัวเรือน ๒๓๙,๓๕๖ บาท/ปี หนี้สิน/ครัวเรือน ๒๔๒,๘๑๕ บาท/ปี (สำนักงานเศรษฐกิจการเกษตรที่ ๓, พฤศจิกายน ๒๕๖๗)

**๑.๔.๔ พืชเศรษฐกิจที่สำคัญ ภาวะการผลิต การตลาด และราคาสินค้าการเกษตร  
ที่สำคัญจังหวัดอุดรธานี ประจำปีเดือนเมษายน ๒๕๖๙**

**๑.๔.๔.๑ ข้าวนาปี** สถานการณ์การผลิตเดือนเมษายน ๒๕๖๙ ข้าวนาปี เป็นช่วงที่  
เกษตรกรปรับพื้นที่และบำรุงรักษาหน้าดิน

ราคาข้าวนาปีที่เกษตรกรขายได้ ณ ไร่นา เดือนเมษายน ๒๕๖๙ ของจังหวัดอุดรธานี  
สามารถแยกได้ ดังนี้

(๑) ข้าวเปลือกเจ้านาปีพันธุ์ข้าวหอมมะลิ ๑๐๕ ชนิด ๑๐๐% ราคาเฉลี่ย  
๑๔,๙๓๓.๓๓ บาทต่อตัน เพิ่มขึ้นร้อยละ ๑.๑๑ เมื่อเทียบกับเดือนที่ผ่านมา

(๒) ข้าวเปลือกเหนียนาปีพันธุ์ กข.๖ ความชื้น ๑๔-๑๕% ราคาเฉลี่ย  
๑๑,๔๐๓.๓๓ บาทต่อตัน เพิ่มขึ้นร้อยละ ๑.๗๘ เมื่อเทียบกับเดือนที่ผ่านมา

(๓) ข้าวเปลือกเหนียนาปีเมล็ดสั้น ความชื้น ๑๔ - ๑๕% ราคาเฉลี่ย  
๘,๙๓๖.๖๗ บาทต่อตัน เพิ่มขึ้นร้อยละ ๐.๓๗ เมื่อเทียบกับเดือนที่ผ่านมา

**๑.๔.๔.๒ ข้าวนาปรัง** สถานการณ์การผลิตเดือนเมษายน ๒๕๖๙ อยู่ในช่วงเก็บเกี่ยว  
ราคาข้าวนาปรังที่เกษตรกรขายได้ ณ ไร่นา เดือนเมษายน ๒๕๖๙  
ของจังหวัดอุดรธานี ราคาเฉลี่ย ๗,๔๐๘.๓๓ บาทต่อตัน ลดลงร้อยละ ๑.๗๙

**๑.๔.๔.๓ มันสำปะหลัง** สถานการณ์การผลิตเดือนเมษายน ๒๕๖๙ เป็นช่วงปลาย  
ฤดูการเก็บเกี่ยวผลผลิต

ราคาหัวมันสำปะหลังสดคละที่เกษตรกรขายได้ ราคาหัวมันสำปะหลัง  
สดคละ ราคาเฉลี่ย ๒.๖๗ บาทต่อกิโลกรัม ลดลงร้อยละ ๔.๖๔ เมื่อเทียบกับเดือนที่ผ่านมา

**๑.๔.๔.๔ อ้อยโรงงาน** สถานการณ์การผลิตในเดือนเมษายน ๒๕๖๙  
ปิดหีบอ้อย ฤดูการผลิตปี ๒๕๖๘/๒๕๖๙ เรียบร้อยแล้ว

ราคาอ้อยโรงงานที่เกษตรกรขายได้ ณ ไร่นา เดือนเมษายน ๒๕๖๙  
ของจังหวัดอุดรธานี ไม่มีรายงานอ้อยโรงงาน ปิดหีบอ้อย ฤดูการผลิตปี ๒๕๖๘/๒๕๖๙ เรียบร้อยแล้ว จ.อุดรธานี  
ประกาศปิด ณ วันที่ ๒๒ มีนาคม ๒๕๖๙ เวลา ๒๓.๐๐ น.

**๑.๔.๔.๕ ปาล์มน้ำมัน** สถานการณ์การผลิตในเดือนเมษายน ๒๕๖๙ เป็นช่วงที่มี  
ผลผลิตปาล์มน้ำมันออกสู่ตลาดลดลง

ราคาผลปาล์มน้ำมัน ราคาปาล์มน้ำมันทั้งทะลาย น้ำหนักมากกว่า ๑๕  
กิโลกรัมขึ้นไป ราคาเฉลี่ย ๖.๔๗ บาทต่อกิโลกรัม เพิ่มขึ้นร้อยละ ๐.๓๑ เมื่อเทียบกับเดือนที่ผ่านมา

**๑.๔.๔.๖ ยางพารา** สถานการณ์การผลิตในเดือนเดือนเมษายน ๒๕๖๙ เป็นช่วง  
พักกรีดยางต้นยางพารา

ราคายางพาราที่ เกษตรกรขายได้ ณ ไร่นา จังหวัดอุดรธานี  
เดือนเมษายน ๒๕๖๙ ราคายางก้อนถ้วยคละ ราคาเฉลี่ย ๓๔.๕๐ บาทต่อกิโลกรัม เพิ่มขึ้นร้อยละ ๑๓.๖๗ เมื่อเทียบกับ  
กับเดือนที่ผ่านมา

**๑.๔.๕ สัตว์เศรษฐกิจที่สำคัญ** สถานการณ์การผลิตและราคาสินค้าที่สำคัญ  
จังหวัดอุดรธานี ประจำปีเดือนเมษายน ๒๕๖๙

๑.๔.๕.๑ โคนื้อ สถานการณ์การผลิตในเดือนเมษายน ๒๕๖๙ เกษตรกรมีการผลิต โคนื้อเพิ่มขึ้น ซึ่งเป็นผลจากนโยบายการส่งเสริมการเลี้ยงโคของภาครัฐ แต่ยังคงอยู่ในช่วงเฝ้าระวังปัญหาโรคระบาดสัตว์ ปัญหาการนำเข้าเนื้อโคจากประเทศที่มีต้นทุนต่ำกว่าไทย ส่งผลต้องเผชิญการแข่งขันทั้งทางด้านคุณภาพและราคา **ราคาโคนื้อที่เกษตรกรขายได้ ณ ไร่นา เดือนเมษายน ๒๕๖๙** ของจังหวัดอุดรธานี สามารถแยกได้ดังนี้

(๑) โคนื้อพันธุ์พื้นเมืองขนาดใหญ่ ราคาเฉลี่ย ๒๔,๖๒๐ บาทต่อตัว ราคาทรงตัว เมื่อเทียบกับเดือนที่ผ่านมา

(๒) โคนื้อพันธุ์พื้นเมืองขนาดกลาง ราคาเฉลี่ย ๑๗,๙๕๐ บาทต่อตัว ราคาทรงตัว เมื่อเทียบกับเดือนที่ผ่านมา

(๓) โคนื้อพันธุ์พื้นเมืองขนาดเล็กราคาเฉลี่ย ๑๒,๒๕๐ บาทต่อตัว ราคาทรงตัว เมื่อเทียบกับเดือนที่ผ่านมา

#### ๑.๔.๖ สถานการณ์การผลิตสินค้าเกษตรที่สำคัญ ในปี ๒๕๖๘ สาขาประมง

๑.๔.๖.๑ การเพาะเลี้ยงสัตว์น้ำจืด ปี ๒๕๖๘ มีปริมาณ ๖,๓๒๐ ตัน ลดลงร้อยละ ๑.๘ เมื่อเทียบกับ ช่วงเดียวกันของปี ๒๕๖๗ ซึ่งมีผลผลิต ๖,๔๓๙ ตัน

๑.๔.๖.๒ การจับสัตว์น้ำจืดจากธรรมชาติ ปี ๒๕๖๘ มีปริมาณ ๒,๙๔๕ ตัน เพิ่มขึ้นร้อยละ ๖.๐ เมื่อเทียบกับช่วงเดียวกันของปี ๒๕๖๗ ซึ่งมีผลผลิต ๒,๗๗๘ ตัน  
ที่มา : สำนักงานเศรษฐกิจการเกษตรที่ ๓ (๒๕๖๘)

#### ๑.๕ สหกรณ์ และกลุ่มเกษตรกร

##### ๑.๕.๑ ประเภทสหกรณ์และจำนวนสมาชิก

ตารางที่ ๘ ประเภทสหกรณ์และจำนวนสมาชิก

ประเภท	สถานะรวมทั้งจังหวัด			รวม	จำนวนสมาชิก	จำนวนสมาชิกที่มีส่วนร่วมในการดำเนินธุรกิจ	ร้อยละ
	ดำเนิน	หยุด	เลิก				
สหกรณ์							
ภาคการเกษตร	๕๐	๐	๒๕	๗๕	๑๔๔,๖๙๓	๖๑,๘๑๕	
การเกษตร	๕๐	๐	๒๕	๗๕	๑๔๔,๖๙๓	๖๑,๘๑๕	๔๒.๗๒
ประมง	๐	๐	๐	๐	๐	๐	๐.๐๐
นอกภาคการเกษตร	๓๑	๐	๙	๔๐	๔๕,๔๑๐	๓๔,๒๖๙	
ออมทรัพย์	๑๗	๐	๒	๑๙	๓๔,๘๑๖	๒๖,๗๘๗	๗๖.๙๓
เครดิตยูเนียน	๗	๐	๐	๗	๘,๑๖๕	๖,๕๖๙	๘๐.๔๕
บริการ	๗	๐	๖	๑๓	๒,๔๒๙	๙๑๓	๓๗.๕๘
ร้านค้า	๐	๐	๑	๑	๐	๐	๐.๐๐
รวมทั้งสิ้น	๘๑	๐	๓๔	๑๑๕	๑๙๐,๑๐๓	๙๖,๐๘๔	๕๐.๕๔

ที่มา : สำนักงานสหกรณ์จังหวัดอุดรธานี (๒๕๖๙)

## ๑.๕.๒ ประเภทกลุ่มเกษตรกรและจำนวนสมาชิก

ตารางที่ ๙ จำนวนกลุ่มเกษตรกรและจำนวนสมาชิก

ประเภท	สถานะรวมทั้งจังหวัด			รวม	จำนวนสมาชิก	จำนวนสมาชิกที่มีส่วนร่วมในการดำเนินธุรกิจ	ร้อยละ
	ดำเนิน	หยุด	เลิก				
กลุ่มเกษตรกร							
ทำนา	๒๑	๐	๑๖	๓๗	๔,๗๙๘	๘๗๔	๑๘.๒๑
ทำไร่	๓	๐	๔	๗	๒๑๗	๑๐๖	๔๘.๘๔
ทำสวน	๑๔	๐	๐	๑๔	๑,๑๔๒	๙๗๖	๘๕.๕๖
เลี้ยงสัตว์	๑๘	๐	๒	๒๐	๑,๔๑๗	๘๕๐	๕๙.๙๘
<b>รวมทั้งสิ้น</b>	<b>๕๖</b>	<b>๐</b>	<b>๒๒</b>	<b>๗๘</b>	<b>๗,๕๗๔</b>	<b>๒,๘๐๖</b>	<b>๓๗.๐๔</b>

ที่มา : สำนักงานสหกรณ์จังหวัดอุดรธานี (๒๕๖๙)

## ส่วนที่ ๒

ข้อมูลการรับรองมาตรฐานสินค้าเกษตร  
ปลอดภัยของจังหวัดอุดรธานี  
ประจำปีงบประมาณ พ.ศ. ๒๕๖๙

## ๒. ข้อมูลการรับรองมาตรฐานสินค้าเกษตรปลอดภัยของจังหวัดอุดรธานี

๒.๑ การรับรองเกษตรอินทรีย์ (Organic Thailand) เกษตรกรจำนวน ๗๘๕ ราย พื้นที่ ๘,๐๓๘.๘๕ ไร่ รายละเอียดดังตารางที่ ๑๐

ตารางที่ ๑๐ การรับรองเกษตรอินทรีย์ (Organic Thailand)

ลำดับ ที่	ชนิดสินค้า	จำนวนกลุ่ม (กลุ่ม)	จำนวนเกษตรกร (ราย)	พื้นที่ (ไร่)
๑	พืชผสมผสาน	-	๔	๑๗.๑๐
๒	ข้าว			
	๒.๑ ข้าวอินทรีย์แบบกลุ่ม	๓๘	๗๕๔	๗,๘๔๗
	๒.๒ ข้าวอินทรีย์แบบรายเดี่ยว	-	๒๖	๑๗๔.๗๕
	๒.๓ ข้าวอินทรีย์ขอบข่ายแปรรูป คัดบรรจุ	-	๑	-
รวม		๓๘	๗๘๕	๘,๐๓๘.๗๕

ที่มา : ศูนย์วิจัยและพัฒนาการเกษตรอุดรธานี, ศูนย์เมล็ดพันธุ์ข้าวอุดรธานี (๒๕๖๙)

๒.๒ การรับรองเกษตรปลอดภัย (GAP) เกษตรกรจำนวน ๑๖ กลุ่ม จำนวนราย ๑,๔๑๖ ราย จำนวนฟาร์ม ๔๘๑ ฟาร์ม จำนวนตัว ๑,๓๐๒,๘๗๒ ตัว จำนวนพื้นที่ ๑๑,๘๓๒.๘๒ ไร่

### ๒.๒.๑ ข้าว (GAP) รายละเอียดดังตารางที่ ๑๑

ตารางที่ ๑๑ การรับรองข้าวปลอดภัย (GAP)

ลำดับ	ชนิดสินค้า	จำนวนกลุ่ม (กลุ่ม)	จำนวนเกษตรกร (ราย)	พื้นที่ (ไร่)
๑	มาตรฐาน GAP รายเดี่ยว	-	๑๖	๑๔๙.๗๕
๒	มาตรฐาน GAP แบบระบบ ISO	-	๑๖	๑๐๕
๓	มาตรฐาน GAP แบบกลุ่ม	๒	๔๐	๓๘๘
๔	มาตรฐาน GAP Seed	๑๔	๕๔๙	๘,๔๔๖
รวม		๑๖	๖๒๑	๙,๐๘๘.๕๐

ที่มา : ศูนย์เมล็ดพันธุ์ข้าวอุดรธานี (๒๕๖๙)

๒.๒.๒ พืชอื่น ๆ (GAP) เกษตรกรจำนวน ๕๖๐ ราย พื้นที่ ๒,๒๔๒.๔๐ ไร่ รายละเอียดดังที่ ๑๒ ตารางที่ ๑๒ การรับรองพืชอื่น ๆ ปลอดภัย (GAP)

ลำดับที่	ชนิดสินค้า	จำนวนเกษตรกร (ราย)	พื้นที่ (ไร่)
๑	กระเจียว	๑	๑.๐๐
๒	กระท่อม	๕๕	๑๔๔.๕๒๐๙
๓	กล้วย	๓	๒.๐๗๗
๔	กล้วยหอมทอง	๒๖	๙๓.๒๐
๕	กวาดั่ง	๑๕	๐.๒๘๘๓
๖	กวาดั่งฮ่องเต้	๑	๐.๔๕
๗	กะหล่ำปลี	๗	๐.๕๗๕๕
๘	กุยช่าย	๒	๐.๑๗๗๓
๙	แก๊กฮวย	๑	๐.๐๑๖
๑๐	โกโก้	๑	๕.๐๐
๑๑	ชำ	๑	๐.๐๓๑๓
๑๒	ข้าวโพดรับประทานฝักสด	๑	๐.๐๒๒๕
๑๓	ขึ้นฉ่าย	๓	๐.๐๙๘
๑๔	ไช้ผัก	๔	๐.๓๘๑๕
๑๕	คอสสลัด	๑	๐.๐๐๗๕
๑๖	คะน้า	๑๗	๐.๘๗๕๕
๑๗	เงาะ	๑๐	๔๔.๖๓
๑๘	จิงจูฉ่าย	๑	๐.๐๔๕
๑๙	ชมพู่ทับทิมจันทร์	๑	๐.๕๐
๒๐	ชะอม	๒	๐.๖๘๗๕
๒๑	ดอกชมจันทร์	๑	๐.๐๑
๒๒	ต้นหอม/หอมแบ่ง	๑๑	๕.๑๑๘๒
๒๓	ต้นอ่อนพีช (ถั่วงอก)	๑	๐.๕๐
๒๔	แตงกวา	๒	๐.๒๖
๒๕	แตงโม	๒	๔.๕๐
๒๖	ถั่วฝักยาว	๓	๐.๐๗๒
๒๗	ถั่วลันเตา	๒๔	๓๐.๕๐
๒๘	ทุเรียน	๗	๔๒.๗๖
๒๙	บวบงู	๑	๐.๑๔๑
๓๐	ใบเตย	๑๐	๙.๐๐
๓๑	ผักกาดขาว	๒	๐.๐๑๐๒
๓๒	ผักกาดหอม	๒๘	๑.๑๕๕
๓๓	เคล	๑๕	๐.๓๑๗๕
๓๔	ผักชี	๓	๐.๐๓๓๙
๓๕	ผักบุ้งจีน	๕	๐.๐๖๑
๓๖	ผักหวานป่า	๖	๐.๒๑๑๔

ลำดับที่	ชนิดสินค้า	จำนวนเกษตรกร (ราย)	พื้นที่ (ไร่)
๓๗	ฝรั่ง	๑๒	๑๕.๕๖๕
๓๘	พริก	๗	๐.๔๖๒๖
๓๙	พุทรา	๒	๒.๖๖๙
๔๐	ฟักข้าว	๑	๑.๐๐
๔๑	ฟักทอง	๒	๕๖.๐๐
๔๒	มะเขือ/มะเขือเปราะ	๘	๐.๔๐๒๖
๔๓	มะเขือเทศ	๙	๐.๗๖๒๔
๔๔	มะเดื่อฝรั่ง	๑	๐.๐๑๔
๔๕	มะนาว	๑	๑.๕๐
๔๖	มะพร้าวน้ำหอม	๗	๔๑.๘๔๕
๔๗	มะม่วง	๑๗๒	๑๕๒๘.๙๑๕
๔๘	มันสำปะหลัง	๑๔	๒๘.๐๐
๔๙	เมลอน	๑	๑.๐๐
๕๐	แรดิช	๑	๐.๐๑๒๕
๕๑	ลำไยอีตอ	๑	๓.๒๐
๕๒	เลม่อน	๑	๐.๒๕
๕๓	ส้มโอ	๒	๘.๕๔๕
๕๔	หญ้าแฝก	๑	๐.๒๓๗๕
๕๕	หน่อไม้ฝรั่ง	๑	๓.๐๐
๕๖	หวาย	๑	๐.๒๕
๕๗	เห็ดขอนขาว	๒	๑.๐๖๒๕
๕๘	เห็ดนางฟ้า	๓	๐.๘๑๕
๕๙	เห็ดนางรม	๒	๐.๓๑๒๕
๖๐	เห็ดหูหนู	๑	๐.๐๖๒๕
๖๑	องุ่น	๑	๑.๓๓
๖๒	อ้อย (ขอนแก่น ๓ )	๑๒	๒๔.๐๐
๖๓	อินทผลัม	๑๓	๑๓๕.๓๔
๖๔	ไฮโดรโปนิคส์	๗	๖.๖๑๑๕
รวม		๕๖๐	๒,๒๔๒.๔๐

ที่มา : ศูนย์วิจัยและพัฒนาการเกษตรอุดรธานี (๒๕๖๙)

### ๒.๒.๓ ปศุสัตว์ (GAP) จำนวน ๓๗๑ ฟาร์ม รายละเอียดดังตารางที่ ๑๓

ตารางที่ ๑๓ ปศุสัตว์ (GAP)

ลำดับที่	ชนิดสินค้า	ฟาร์ม	ตัว	หมายเหตุ
๑	ฟาร์มโคเนื้อ	๑	๘๖	
๒	ฟาร์มโคนม	๓๖	๑,๗๒๖	
๓	ฟาร์มสุกร	๒๙๕	๓๓๑,๘๗๘	
๔	ฟาร์มไก่เนื้อ	๓๑	๓๗๗,๖๔๐	
๕	ฟาร์มไก่ไข่	๖	๖๔๗,๑๑๐	
๖	ฟาร์มเป็ดพันธุ์	๑	๓๖๐	
๗	ฟาร์มจิ้งหรีด	๑	-	
รวม		๓๗๑	๑,๓๕๘,๘๐๐	

ที่มา : สำนักงานปศุสัตว์จังหวัดอุดรธานี (๒๕๖๙)

๒.๒.๔ ประมง (GAP) เกษตรกรขึ้นทะเบียนผู้เลี้ยงสัตว์น้ำ รวมทั้งสิ้น ๒๘,๒๘๐ ราย มีพื้นที่เพาะเลี้ยงรวม ๒๘,๗๗๔ ไร่ ได้รับรองมาตรฐาน GAP จำนวน ๑๐๘ ฟาร์ม ๔๕๙.๖๐ ไร่ ซึ่งเป็นมาตรฐาน มกษ. จำนวน ๘๑ ราย และ GAP กรมประมง จำนวน ๒๗ ราย รายละเอียดดังตารางที่ ๑๔

ตารางที่ ๑๔ ประมง (GAP)

ลำดับที่	ชนิดสินค้า	ฟาร์ม	ไร่	หมายเหตุ
๑	กุ้งก้ามกราม	๓	๒๒.๕	
๒	ปลาดุกบิ๊กอุย	๒๒	๑๑๔.๒๕	
๓	ปลานิล	๒๙	๔๑.๐๓	
๔	ปลาดูบ	๑๘	๗๔.๒๕	
๕	ปลาดูบ ปลานิล ปลาน้ำจืด ปลาหมอ ปลาไน ปลาดุกบิ๊กอุย ปลานิล ปลาหมอ และปลาสด	๒๒	๑๗๓.๒๕	ฟาร์มชำ/ฟาร์มเพาะ ๔ ฟาร์ม
๖	ปลาหมอ	๑	๑.๒๕	
๗	กุ้งขาว ปลากะพง	๑	๕	
๘	กบ	๑๒	๒๘.๐๗๗	ฟาร์มชำ/ฟาร์มเพาะ ๓ ฟาร์ม

ที่มา : ศูนย์วิจัยและพัฒนาการเพาะเลี้ยงสัตว์น้ำจืดอุดรธานี (๒๕๖๙)

### ๒.๒.๕ ศูนย์หม่อนไหมเฉลิมพระเกียรติฯ อุตรธานี (เฉพาะจังหวัดอุตรธานี)

จังหวัดอุตรธานี มีเกษตรกรปลูกหม่อน จำนวน ๙๒๐ ราย พื้นที่เพาะปลูกรวม ๑,๒๖๐ ไร่ ผลผลิตรวมทั้งสิ้น ๗,๔๘๘,๑๐๕ กิโลกรัม มีเกษตรกรทอผ้าอย่างเดียว จำนวน ๕๑๔ ราย ผลผลิตผ้ารวม ๔๔,๙๗๙ เมตร มีเกษตรกรเลี้ยงไหมอุตสาหกรรม จำนวน ๑๕๑ ราย มีเกษตรกรเลี้ยงไหมหัตถกรรม จำนวน ๗๖๙ ราย และมีเกษตรกรที่ได้รับการรับรองมาตรฐานตรานกยูงพระราชทาน จำนวน ๓๐๕ ราย (ศูนย์หม่อนไหมเฉลิมพระเกียรติฯ อุตรธานี, ๒๕๖๙)

### ๒.๒.๖ การยางแห่งประเทศไทยจังหวัดอุตรธานี

จังหวัดอุตรธานี มีเกษตรกรที่ได้รับการรับรองแปลงกรีดยางตามมาตรฐาน GAP น้ำยางสด จำนวน ๑ ราย พื้นที่รวม ๑๐ ไร่ มีบริษัทที่ได้รับการรับรองแปลงกรีดยางตามมาตรฐาน GAP น้ำยางสด จำนวน ๑ บริษัท พื้นที่รวม ๓,๓๔๐ ไร่ และมีเกษตรกรที่ได้รับการรับรองแปลงกรีดยางตามมาตรฐาน GAP ยางก้อนถ้วย จำนวน ๑๓๒ ราย พื้นที่รวม ๑,๙๑๙ ไร่ รวมทั้งสิ้นมีผู้ได้รับการรับรองแปลงกรีดยางตามมาตรฐาน GAP จำนวน ๑๓๔ ราย/แห่ง ครอบคลุมพื้นที่รวม ๕,๒๖๙ ไร่ (การยางแห่งประเทศไทยจังหวัดอุตรธานี, ๒๕๖๙) รายละเอียดตารางที่ ๑๕

#### ตารางที่ ๑๕ การรับรองแปลงกรีดยางตามมาตรฐาน GAP

ประเภทผลผลิต	เกษตรกร (ราย/แห่ง)	จำนวน (ไร่)
น้ำยางสด	๑	๑๐
น้ำยางสด (บริษัท)	๑	๓,๓๔๐
ยางก้อนถ้วย	๑๓๒	๑,๙๑๙
รวม	๑๓๔	๕,๒๖๙

ที่มา : การยางแห่งประเทศไทยจังหวัดอุตรธานี (ข้อมูล ณ วันที่ ๒๕ กุมภาพันธ์ ๒๕๖๙)

ส่วนที่ ๓  
งบประมาณประจำปี พ.ศ. ๒๕๖๙

### ๓. งบประมาณประจำปี พ.ศ. ๒๕๖๙

ผู้รับผิดชอบดำเนินการรายงาน คือ กลุ่มยุทธศาสตร์พัฒนาการเกษตร สำนักงานเกษตรและสหกรณ์ จังหวัดอุดรธานี

หน่วยงานสังกัดกระทรวงเกษตรและสหกรณ์จังหวัดอุดรธานี มีโครงการที่ได้รับการจัดการงบประมาณ ประจำปีงบประมาณ พ.ศ. ๒๕๖๙ งบประมาณ รวมทั้งสิ้น ๑,๐๕๓,๘๐๐,๙๐๖.๕๘ บาท รวม ๓๙๙ โครงการ ผลการเบิกจ่ายแล้ว ๒๒๖,๒๒๙,๕๐๗.๙๘ บาท คิดเป็นร้อยละ ๒๑.๔๖ (ข้อมูล ณ วันที่ ๒๒ เมษายน ๒๕๖๙)

**๓.๑ งบปกติ ๑,๐๑๒,๗๓๓,๙๘๔.๕๘ บาท จำนวน ๒๑ หน่วยงาน ๓๕๓ โครงการ ผลการเบิกจ่าย งบประมาณแล้ว ๒๑๖,๗๑๘,๗๕๗.๙๖ บาท หรือร้อยละ ๒๑.๒๑ อยู่ระหว่างดำเนินการ ๓๑๖ โครงการ ดังนี้**

๓.๑.๑ สำนักงานเกษตรและสหกรณ์จังหวัดอุดรธานี ๔ โครงการ งบประมาณ ๑๔๑,๙๐๐.๐๐ บาท เบิกจ่ายแล้ว ๕๒,๔๓๕.๐๐ บาท คิดเป็นร้อยละ ๓๖.๙๕

๓.๑.๒ โครงการชลประทานอุดรธานี ๓๖ โครงการ งบประมาณ ๒๓๗,๓๖๘,๑๑๑.๐๐ บาท เบิกจ่ายแล้ว ๔๐,๗๑๓,๕๔๐.๘๐ บาท คิดเป็นร้อยละ ๑๗.๑๕

๓.๑.๓ โครงการส่งน้ำและบำรุงรักษาห้วยหลวง ๖๕ โครงการ งบประมาณ ๑๙๖,๘๔๐,๔๒๕.๕๘ บาท เบิกจ่ายแล้ว ๗๙๙๑๗๒๑๘.๘๔ บาท คิดเป็นร้อยละ ๔๐.๖๐

๓.๑.๔ สำนักงานชลประทานที่ ๕ ๔ โครงการ งบประมาณ ๑๒๑,๒๔๑,๐๐๐.๐๐ บาท เบิกจ่ายแล้ว ๙,๔๑๐,๓๐๗.๖๑ บาท คิดเป็นร้อยละ ๗.๗๖

๓.๑.๕ โครงการส่งน้ำและบำรุงรักษากุมภวาปี ๒๘ โครงการ งบประมาณ ๓๘๔,๔๕๓,๒๐๐.๐๐ บาท เบิกจ่ายแล้ว ๖๒,๗๔๓,๑๔๐.๑๖ บาท คิดเป็นร้อยละ ๑๖.๓๒

๓.๑.๖ สำนักงานตรวจบัญชีสหกรณ์อุดรธานี ๒๒ โครงการ งบประมาณ ๑,๒๒๕,๘๐๐.๐๐ บาท เบิกจ่ายแล้ว ๕๖๐,๘๔๙.๐๐ บาท คิดเป็นร้อยละ ๔๕.๗๕

๓.๑.๗ ศูนย์วิจัยและพัฒนาการเพาะเลี้ยงสัตว์น้ำจืดอุดรธานี ๑๒ โครงการ งบประมาณ ๒,๘๔๔,๑๗๐.๐๐ บาท เบิกจ่ายแล้ว ๔๓๔,๕๒๓.๐๐ บาท คิดเป็นร้อยละ ๑๕.๒๘

๓.๑.๘ สถานีพัฒนาที่ดินอุดรธานี ๒๐ โครงการ งบประมาณ ๔๙,๒๑๒,๓๐๐.๐๐ บาท เบิกจ่ายแล้ว ๑,๕๗๖,๓๕๓.๐๐ บาท คิดเป็นร้อยละ ๑๔.๒๒

๓.๑.๙ ศูนย์วิจัยและพัฒนาการเกษตรอุดรธานี ๑๐ โครงการ งบประมาณ ๒๒๕๐๗๗๐.๐๐ บาท เบิกจ่ายแล้ว ๘๓๗,๙๓๙.๓๓ บาท คิดเป็นร้อยละ ๓๗.๒๓

๓.๑.๑๐ สำนักงานเกษตรจังหวัดอุดรธานี ๒๑ โครงการ งบประมาณ ๒,๙๙๘,๒๗๒.๐๐ บาท เบิกจ่ายแล้ว ๒,๙๙๘,๒๗๒.๐๐ บาท คิดเป็นร้อยละ ๑๐๐

๓.๑.๑๑ ศูนย์ขยายพันธุ์พืชที่ ๑๐ จังหวัดอุดรธานี ๓๐ โครงการ งบประมาณ ๑,๘๕๖,๖๒๐.๐๐ บาท เบิกจ่ายแล้ว ๑,๕๐๓,๒๔๐.๐๐ บาท คิดเป็นร้อยละ ๘๐.๙๗

๓.๑.๑๒ สำนักงานสหกรณ์จังหวัดอุดรธานี ๑๒ โครงการ งบประมาณ ๑,๘๙๕,๐๗๐.๐๐ บาท เบิกจ่ายแล้ว ๑,๘๑๘,๙๒๗.๖๙ บาท คิดเป็นร้อยละ ๙๕.๙๘

๓.๑.๑๓ สำนักงานการปฏิรูปที่ดินจังหวัดอุดรธานี ๑๕ โครงการ งบประมาณ ๒,๖๑๔,๑๗๘.๐๐ บาท เบิกจ่ายแล้ว ๑,๕๑๘,๖๒๙.๘๒ บาท คิดเป็นร้อยละ ๕๘.๐๙

๓.๑.๑๔ สำนักงานเศรษฐกิจการเกษตรที่ ๓ ๗ โครงการ งบประมาณ ๗,๒๓๗,๔๐๐.๐๐ บาท เบิกจ่ายแล้ว ๒,๖๑๒,๗๙๐.๒๕ บาท คิดเป็นร้อยละ ๓๖.๑

๓.๑.๑๕ การยางแห่งประเทศไทยจังหวัดอุดรธานี ๕ โครงการ งบประมาณ ๒๘๙,๕๐๐.๐๐ บาท เบิกจ่ายแล้ว ๑๘๕,๐๒๗.๐๔ บาท คิดเป็นร้อยละ ๖๓.๙๑

๓.๑.๑๖ ศูนย์เมล็ดพันธุ์ข้าวอุดรธานี ๑๑ โครงการ งบประมาณ ๑๑,๘๓๑,๐๕๕.๐๐ บาท เบิกจ่ายแล้ว ๙๗๖,๗๑๑.๙๙ บาท คิดเป็นร้อยละ ๘.๒๕

๓.๑.๑๗ สำนักงานหม่อนไหมเฉลิมพระเกียรติฯ เขต ๒ อุดรธานี ๒๘ โครงการ งบประมาณ ๕,๕๘๑,๘๗๐.๐๐ บาท เบิกจ่ายแล้ว ๓,๓๙๒,๓๑๗.๑๖ บาท คิดเป็นร้อยละ ๖๐.๗๗

๓.๑.๑๘ ศูนย์หม่อนไหมเฉลิมพระเกียรติฯอุดรธานี ๑๘ โครงการ งบประมาณ ๑๐,๒๙๘,๘๒๕.๐๐ บาท เบิกจ่ายแล้ว ๕,๒๙๐,๑๕๕.๙๑ บาท คิดเป็นร้อยละ ๕๑.๓๗

๓.๑.๑๙ ศูนย์วิจัยและบำรุงพันธุ์สัตว์อุดรธานี ๑ โครงการ งบประมาณ ๙๒๓,๘๐๐ บาท เบิกจ่ายแล้ว ๘๙๓,๔๖๑.๓๔ บาท คิดเป็นร้อยละ ๙๖.๗๒

๓.๑.๒๐ สำนักงานปศุสัตว์จังหวัดอุดรธานี ๙ โครงการ งบประมาณ ๓,๔๘๐,๖๘๐.๐๐ บาท เบิกจ่ายแล้ว ๒,๘๐๒,๘๐๘.๐๐ บาท คิดเป็นร้อยละ ๘๐.๕๒

๓.๑.๒๑ สำนักงานประมงจังหวัดอุดรธานี ๑๗ โครงการ งบประมาณ ๑,๑๔๗,๓๑๐.๐๐ บาท เบิกจ่ายแล้ว ๙๘๕,๑๖๙.๖๒ บาท คิดเป็นร้อยละ ๘๖.๓๙

### **๓.๒ งบประมาณจังหวัด**

งบประมาณจังหวัด จำนวน ๒ หน่วยงาน ๒ โครงการ รวมงบประมาณทั้งสิ้น ๓๐,๘๖๕,๔๐๐ บาท ผลการเบิกจ่าย จำนวน ๒,๑๗๘,๒๙๑.๘๐ บาท คิดเป็นร้อยละ ๗.๐๖ อยู่ระหว่างดำเนินการ ๒ โครงการ ดังนี้

๓.๑.๑ โครงการชลประทานอุดรธานี ๑ โครงการ งบประมาณ ๓๐,๐๐๐,๐๐๐.๐๐ บาท เบิกจ่ายแล้ว ๑,๕๐๖,๗๘๗.๘๐ บาท คิดเป็นร้อยละ ๕.๐๒

๓.๑.๒ สำนักงานประมงจังหวัดอุดรธานี ๑ โครงการ งบประมาณ ๘๖๕,๔๐๐.๐๐ บาท เบิกจ่ายแล้ว ๖๗๑,๕๐๔.๐๐ บาท คิดเป็นร้อยละ ๗๗.๕๙

### **๓.๓ งบอื่น ๆ (สกสว.)**

งบอื่น ๆ (สกสว.,เงินสำรองจ่ายเพื่อกรณีฉุกเฉิน) ๑๐,๒๐๑,๕๒๒.๐๐ บาท จำนวน ๒ หน่วยงาน ๒๓ โครงการ ผลการเบิกจ่าย จำนวน ๖,๔๓๘,๙๙๗.๐๘ บาท คิดเป็นร้อยละ ๖๓.๑๒ อยู่ระหว่างดำเนินการ ๒๓ โครงการ

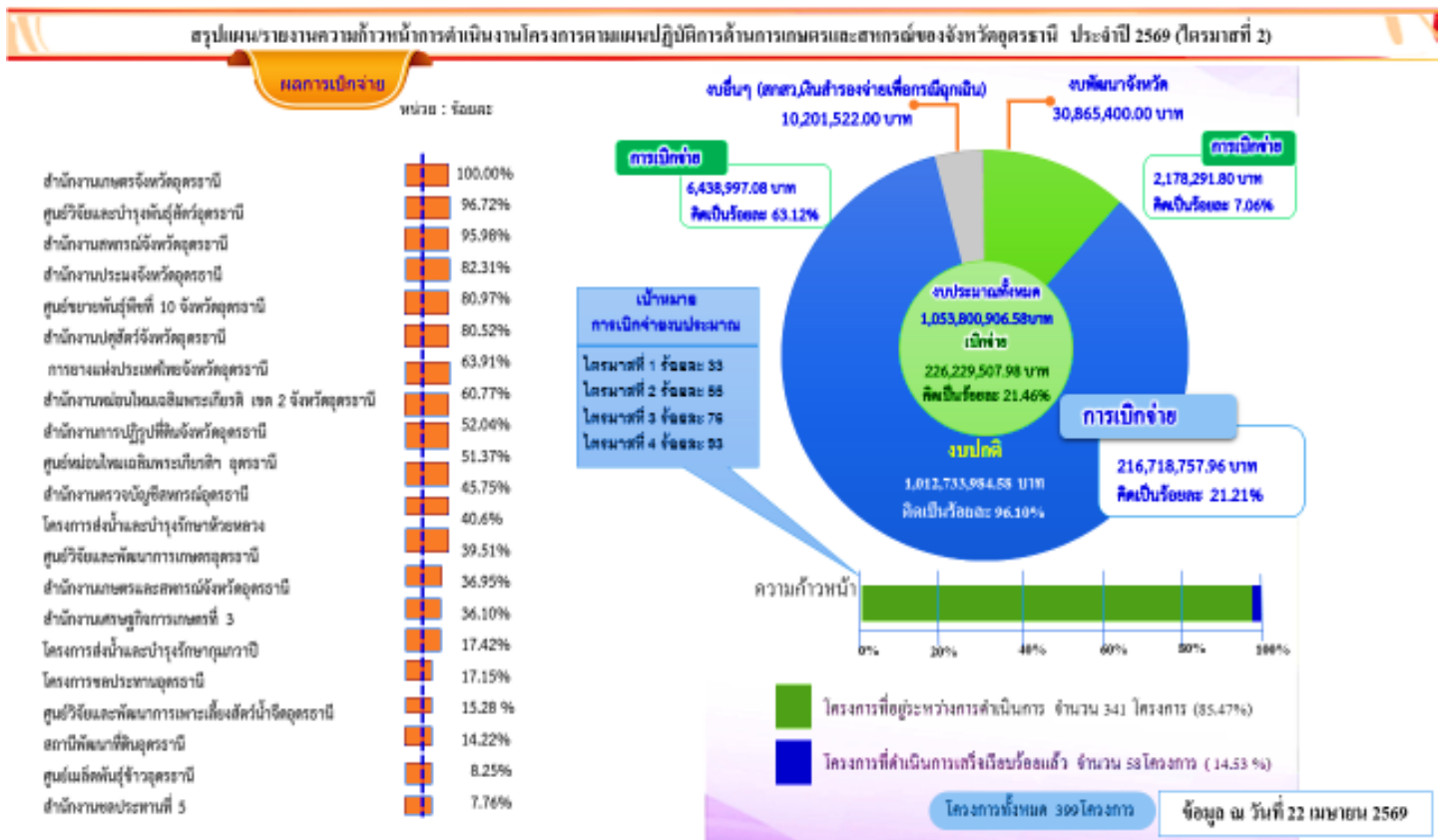
๓.๑) สำนักงานการปฏิรูปที่ดินจังหวัดอุดรธานี ๑๔ โครงการ งบประมาณ ๕,๕๙๗,๓๖๖.๐๐ บาท เบิกจ่ายแล้ว ๒,๗๕๔,๗๔๖.๖๔ บาท คิดเป็นร้อยละ ๔๙.๒๒

๓.๒) ศูนย์วิจัยและพัฒนาการเกษตรอุดรธานี ๙ โครงการ งบประมาณ ๑,๖๐๕,๘๘๔.๐๐ บาท เบิกจ่ายแล้ว ๖๘๕,๙๗๘.๔๔ บาท คิดเป็นร้อยละ ๔๒.๗๑

๓.๔ ผลการเบิกจ่ายงบประมาณประจำปี พ.ศ. ๒๕๖๙  
 ตารางที่ ๑๖ ผลการเบิกจ่ายงบประมาณประจำปี ๒๕๖๙

แหล่งงบประมาณ	งบที่ได้รับจัดสรร	เบิกจ่าย	ร้อยละ
จังหวัด	๓๐,๘๖๕,๔๐๐.๐๐	๒,๑๗๘,๒๙๑.๘๐	๗.๐๖%
ปกติ	๑,๐๑๒,๗๓๓,๙๘๔.๕๘	๒๑๖,๗๑๘,๗๕๗.๙๖	๒๑.๒๑%
อื่น ๆ (สกสว., เงินสำรองจ่าย เพื่อกรณีฉุกเฉิน)	๑๐,๒๐๑,๕๒๒.๐๐	๖,๔๓๘,๙๙๗.๐๘	๖๓.๑๒%
<b>รวมทั้งสิ้น</b>	<b>๑,๐๕๓,๘๐๐,๙๐๖.๕๘</b>	<b>๒๒๖,๒๒๙,๕๐๗.๘๘</b>	<b>๒๑.๔๖%</b>

ที่มา : กลุ่มยุทธศาสตร์พัฒนาการเกษตร สำนักงานเกษตรและสหกรณ์จังหวัดอุดรธานี (ไตรมาส ๒)  
 (ข้อมูล ณ วันที่ ๒๒ เมษายน ๒๕๖๙)



ส่วนที่ ๔  
ผลการดำเนินงานโครงการสำคัญ(Agenda)  
(สรุปโดยย่อ)  
งบประมาณประจำปี พ.ศ. ๒๕๖๙

#### ๔. ผลการดำเนินงานโครงการสำคัญ (Agenda) (สรุปโดยย่อ)

ผู้รับผิดชอบดำเนินการรายงาน คือ กลุ่มยุทธศาสตร์พัฒนาการเกษตร สำนักงานเกษตรและสหกรณ์ จังหวัดอุดรธานี

##### ๔.๑ ปีงบประมาณ ๒๕๖๙

กระทรวงเกษตรและสหกรณ์ขับเคลื่อนงานนโยบายของรัฐมนตรีว่าการกระทรวงเกษตรและสหกรณ์ ๕ นโยบายหลัก “เกษตรนวัตกรรม เพื่อความยั่งยืนเกษตรกรไทย”

##### ๑. ยกระดับการผลิตด้วยเทคโนโลยีและนวัตกรรม

- เปลี่ยนจากเกษตรดั้งเดิม สู่การใช้ Big Data ร่วมกับเทคโนโลยีดิจิทัล และ AI เพื่อทำการผลิตแบบแม่นยำ

- ผลักดันผู้ให้บริการทางการเกษตรในชุมชน เพื่อให้เกษตรกรเข้าถึงเครื่องจักรกลอย่างทั่วถึง

##### ๒. เพิ่มรายได้เกษตรกร

- แปรรูปสินค้าเกษตรเพื่อเพิ่มมูลค่า

- เตรียมความพร้อมเกษตรกรไทยสู่ศักราชการค้าโลกสีเขียว และมาตรฐานความปลอดภัยสากล

##### ๓. พัฒนาศักยภาพเกษตรกร

- ยกระดับทักษะผ่านหลักสูตร Reskill และ Upskill

- ส่งเสริมการรวมกลุ่มสหกรณ์ เพื่อเพิ่มอำนาจต่อรองและยกระดับเกษตรกรให้เป็น

ผู้ประกอบการธุรกิจเกษตร

##### ๔. ตลาดนำการผลิต

- วางแผนการผลิตให้ตรงตามความต้องการของตลาด

- สนับสนุนให้เกิดจุดรวบรวมสินค้ามาตรฐานและระบบโลจิสติกส์ที่มีประสิทธิภาพ

- เร่งปราบปรามการสวมสิทธิ์ เพื่อสร้างความเป็นธรรมในตลาด

##### ๕. บริหารจัดการทรัพยากรน้ำทั้งระบบอย่างยั่งยืน

- พัฒนาการจัดการข้อมูลน้ำที่แม่นยำ เพื่อรับมือภัยแล้งและน้ำท่วม

- เติมน้ำในเขื่อนหลัก/แหล่งกักเก็บน้ำระดับชุมชน รวมถึงกระจายน้ำเข้าสู่แปลงเกษตรอย่างทั่วถึง

##### ๔.๑.๑ สร้างวิธีการทำงานสู่การปฏิบัติ

- เพิ่มประสิทธิภาพศูนย์บริการเกษตรพิรุณราช

จังหวัดอุดรธานี จัดตั้งศูนย์บริการพิรุณราช กระทรวงเกษตรและสหกรณ์ ระดับจังหวัด ตั้งอยู่ที่ สำนักงานเกษตรและสหกรณ์จังหวัดอุดรธานี ศาลากลางจังหวัดอุดรธานี ชั้น ๖ อาคาร ๒ และระดับอำเภอ ตั้งอยู่ที่ สำนักงานเกษตรอำเภอทุกอำเภอ เพื่อเป็นศูนย์หลักให้บริการแก่เกษตรกรในการขอรับบริการ/ร้องเรียน/ร้องทุกข์ ที่เกี่ยวข้องด้านการเกษตร ขณะนี้ จังหวัดอุดรธานีมีผู้มาใช้บริการศูนย์บริการพิรุณราช จำนวน ๔๘๕ ราย ดำเนินการให้ความช่วยเหลือแล้ว จำนวน ๔๘๕ ราย อยู่ระหว่างดำเนินการ ๐ ราย แยกตามประเภทการให้บริการ ดังนี้ ด้านสนับสนุนที่ดินทำกิน ๒๓๐ ราย ด้านพืช ๘๙ ราย ด้านปศุสัตว์ ๑ ราย ด้านประมง ๑ ราย ด้านหนี้สิน ๑๔๘ ราย ด้านสนับสนุนนโยบายนโยบายรัฐด้านการเกษตร ๘ ราย ด้านสนับสนุนเนื่องจากภัยพิบัติทางการเกษตร ๒ ราย ด้านช่วยเหลือด้านดินและการปรับปรุงบำรุงดิน ๑ ราย และด้านสนับสนุนด้านองค์กรเกษตรกรวิสาหกิจชุมชนและเครือข่าย ๕ ราย (ข้อมูล ณ วันที่ ๑๘ พฤษภาคม ๒๕๖๙)

## ๔.๑.๒ เร่งรัดการจัดที่ดินทำกินให้กับเกษตรกร

- ขยายผลโฉนดเพื่อการเกษตร การเข้าถึงแหล่งทุน
- ยกระดับโครงสร้างพื้นฐานในเขตปฏิรูปที่ดิน

๑) กิจกรรมปรับปรุงหนังสืออนุญาตให้เข้าทำประโยชน์ในเขตปฏิรูปที่ดิน (ส.ป.ก.๔-๐๑)

เป็นโฉนดเพื่อการเกษตร

- เกษตรกรในเขตปฏิรูปที่ดินที่ได้รับหนังสืออนุญาตให้เข้าทำประโยชน์ในเขตปฏิรูปที่ดิน (ส.ป.ก.๔-๐๑) ได้รับการปรับปรุงเอกสารสิทธิเป็นโฉนดเพื่อการเกษตร สะสมจำนวน ๔๒,๘๑๐ แปลง ๓๔,๙๖๙ ราย จำนวนพื้นที่ประมาณ ๖๓๓,๓๐๓.๐๓ ไร่ ในปีงบประมาณ พ.ศ. ๒๕๖๙ สำนักงานการปฏิรูปที่ดินจังหวัดอุดรธานี ได้รับจัดสรรแผนงานและงบประมาณดำเนินการปรับปรุงหนังสืออนุญาตให้เข้าทำประโยชน์ในเขตปฏิรูปที่ดิน (ส.ป.ก.๔-๐๑) เป็นโฉนดเพื่อการเกษตร จำนวน ๑๑,๐๐๐ แปลง ปัจจุบันมีเกษตรกรยื่นคำขอแล้วจำนวนทั้งสิ้น ๖,๙๙๘ แปลง คิดเป็นร้อยละ ๖๓.๖๒ ของแผนงาน (ข้อมูล ณ วันที่ ๒๐ เมษายน ๒๕๖๙) ได้มีการประกาศผลเกษตรกรที่ได้รับการพิจารณาได้รับโฉนดเพื่อการเกษตรแล้ว จำนวน ๔,๖๑๕ แปลง ๔,๐๕๑ ราย จำนวนพื้นที่ประมาณ ๔๘,๒๒๔ ไร่ คิดเป็นร้อยละ ๕๓.๓๓ ของเป้าหมายแผนงาน (อย่างน้อยร้อยละ ๗๐ ของแผนงานรับคำขอทั้งหมด) (สำนักงานการปฏิรูปที่ดินจังหวัดอุดรธานี, ๒๕๖๙)

- เกษตรกรสามารถนำเอกสาร ส.ป.ก. ๔-๐๑ และโฉนดเพื่อการเกษตรไปต่อยอดให้เข้าถึงแหล่งเงินทุนจาก ธกส. เพื่อสร้างคุณภาพชีวิตส่งผลให้เกษตรกรมีที่ดินทำกินที่มั่นคง จำนวน ๑,๒๑๕ ราย

๒) การบริหารการบริหารจัดการน้ำ

- บริหารจัดการน้ำท่วม น้ำแล้ง และการเติมน้ำในเขื่อน

#### ผลการดำเนินงาน

ตารางที่ ๑๗ แผนการจัดสรรน้ำฤดูแล้ง ในเขตชลประทาน ปี ๒๕๖๘/๖๙

โครงการ	อุปโภค-บริโภค	รักษาระบบนิเวศน์/อื่น ๆ	เกษตร	อุตสาหกรรม	รวม
โครงการชลประทานอุดรธานี	๔.๔๒๔	๖๑.๐๐๓	๑๕.๗๘๙	-	๘๑.๒๑๖
โครงการส่งน้ำและบำรุงรักษาห้วยหลวง	๑๙.๓๗	๒๔.๕๖	๔๘.๓๔	๑.๖๓	๙๓.๘๙
โครงการส่งน้ำและบำรุงรักษากุมภวาปี	๑๓.๖๓	๑.๐๐	๓๐.๙๙	๐.๗๑	๔๖.๓๓
<b>รวม</b>	<b>๓๗.๔๒๔</b>	<b>๘๖.๕๖๓</b>	<b>๙๕.๑๑๙</b>	<b>๒.๓๔๐</b>	<b>๒๒๑.๔๓๖</b>

(โครงการชลประทานอุดรธานี, ๒๕๖๙)

ตารางที่ ๑๘ แผนการเพาะปลูกพืชฤดูแล้ง ในเขตชลประทาน ปี ๒๕๖๘/๖๙

โครงการ	ข้าวนาปรัง	พืชไร่	พืชผัก	อ้อย	ไม้ผล	ไม้ยืนต้น	บ่อปลา	รวม
โครงการชลประทานอุดรธานี	๔,๔๓๘	๔๑๐	๓๐๒	๘๑๕	๖	๑,๑๐๒	๓๒๘	๗,๔๐๑
โครงการส่งน้ำและบำรุงรักษาห้วยหลวง	๒๔,๗๕๖	๓,๓๘๐	-	-	๑๐๖	-	๑,๓๒๖	๒๘,๙๖๘
โครงการส่งน้ำและบำรุงรักษากุมภวาปี	๑๓,๓๔๙	๑,๙๓๒	-	-	-	-	๑๑๒	๑๕,๔๙๙
<b>รวม</b>	<b>๔๒,๕๔๓</b>	<b>๕,๗๒๒</b>	<b>๓๐๒</b>	<b>๘๑๕</b>	<b>๑๑๒</b>	<b>๑,๑๐๒</b>	<b>๑,๗๖๖</b>	<b>๕๐,๙๓๐</b>

(โครงการชลประทานอุดรธานี, ๒๕๖๙)

- โครงการก่อสร้างแหล่งน้ำในไร่นานอกเขตชลประทาน

ผลการดำเนินงานจำนวนบ่อจิว ตั้งแต่ปี พ.ศ. ๒๕๔๘ - ๒๕๖๘ จำนวน ๓๙,๕๗๗ บ่อ มีปริมาณน้ำ ๔๙.๘ ล้าน ลบ.ม. (ปริมาณน้ำคงเหลือร้อยละ ๔๐-๕๐) แหล่งน้ำต้นทุน นอกเขตชลประทาน ๔๙.๘ ล้าน ลบ.ม.

โครงการก่อสร้างแหล่งน้ำในไร่นานอกเขตชลประทาน ปีงบประมาณ พ.ศ. ๒๕๖๙ เป้าหมาย จำนวน ๑,๕๓๓ บ่อ งบประมาณ ๓๒,๔๙๙,๖๐๐ บาท มีแหล่งกักเก็บน้ำ ๑.๙๓ ล้าน ลบ.ม. พื้นที่ได้รับประโยชน์ ๓,๐๖๖ ไร่ มีผลการดำเนินงานโครงการฯ เป็นไปตามกรอบระยะเวลากระบวนการจัดซื้อจัดจ้าง การควบคุมงาน การตรวจรับและการเบิกจ่ายอยู่ระหว่างการทำสัญญา ๒๙๘ บ่อ อยู่ระหว่างการก่อสร้าง ๑,๑๓๐ บ่อ ส่งมอบและตรวจรับ ๑๐๕ บ่อ (สถานีพัฒนาที่ดินอุดรธานี, ๒๕๖๙)

#### ๔.๑.๓ ยกระดับสินค้าเกษตรและบริการมูลค่าสูง

- โครงการสินค้าเกษตรมูลค่าสูง ๑ ท้องถิ่น ๑ สินค้าเกษตรมูลค่าสูง ปีงบประมาณ พ.ศ. ๒๕๖๙

กระทรวงเกษตรและสหกรณ์ โดยคณะกรรมการบริหารนโยบายสินค้าเกษตรและบริการมูลค่าสูง

๑ ท้องถิ่น ๑ สินค้าเกษตรมูลค่าสูง ได้พิจารณาคัดเลือกพื้นที่และสินค้าเกษตรมูลค่าสูง ประกอบด้วย ๑) ด้านพืช แมลงเศรษฐกิจ และบริการเชิงสร้างสรรค์ ๒) ด้านปศุสัตว์ ๓) ด้านประมง ปีงบประมาณ พ.ศ. ๒๕๖๙ และขอความอนุเคราะห์ ผู้ว่าราชการจังหวัด มอบหมายเกษตรและสหกรณ์จังหวัดทราบและบูรณาการขับเคลื่อนการดำเนินงานโครงการสินค้าเกษตรและบริการมูลค่าสูง ๑ ท้องถิ่น ๑ สินค้าเกษตรมูลค่าสูง ประจำปีงบประมาณ พ.ศ. ๒๕๖๙ ในระดับพื้นที่ ร่วมกับหน่วยงานที่เกี่ยวข้องต่อไปในส่วนของจังหวัดอุดรธานีมีพื้นที่เป้าหมายโครงการสินค้าเกษตรมูลค่าสูง ๑ ท้องถิ่น ๑ สินค้าเกษตรมูลค่าสูง ปีงบประมาณ พ.ศ. ๒๕๖๙ ได้แก่ กลุ่มวิสาหกิจชุมชนกลุ่มข้าวหัวนาคำ ตำบลหัวนาคำ อำเภอศรีธาตุ จังหวัดอุดรธานี ชนิดสินค้า : ข้าว ผลิตภัณฑ์ : ข้าวอินทรีย์ หน่วยงานเจ้าภาพสำนักงาน การปฏิรูปที่ดินจังหวัดอุดรธานี

#### ๔.๑.๔ ยกระดับศักยภาพของเกษตรกรสถาบันเกษตรกรให้เข้มแข็ง

โครงการส่งเสริมและพัฒนาสถาบันเกษตรกร ประกอบด้วยกิจกรรมหลัก ๒ กิจกรรม ดังนี้

(๑) กิจกรรมพัฒนาการบริหารจัดการและส่งเสริมความเข้มแข็งของสหกรณ์ และกลุ่มเกษตรกร ประกอบด้วยกิจกรรมย่อยดังนี้

ผลการดำเนินงาน จัดประชุม เมื่อวันที่ ๑๕ ตุลาคม ๒๕๖๘ โดยในที่ประชุม ได้รับทราบ แนวทางและเป้าหมายการขับเคลื่อนงานตามภารกิจหลัก โดยมุ่งเน้นการบูรณาการด้านการส่งเสริมอาชีพร่วมกับ หน่วยงานที่เกี่ยวข้อง พร้อมทั้งรับทราบสภาพปัญหาและความต้องการของสมาชิกสหกรณ์ เพื่อนำมากำหนดแนวทาง ปฏิบัติงานในปีงบประมาณ พ.ศ. ๒๕๖๙ ให้มีประสิทธิภาพ โดยมีโครงการสำคัญที่จะดำเนินการรวม ๖ โครงการ ดังนี้

๑. โครงการแก้ไขปัญหานี้ค่าง การจัดชั้นลูกหนี้ เพื่อบริหารจัดการคุณภาพหนี้ให้เป็นระบบ

๒. โครงการจัดชั้นสมาชิกและจัดโปรโมชัน เพื่อพัฒนาเกณฑ์การแบ่งระดับสมาชิกและมอบ

สิทธิประโยชน์ที่เหมาะสม

๓. โครงการส่งเสริมอาชีพ เพื่อยกระดับรายได้และคุณภาพชีวิตของสมาชิก

๔. โครงการประชุมกลุ่มสมาชิก เพื่อเสริมสร้างความเข้าใจและการมีส่วนร่วมในระดับกลุ่ม

๕. โครงการส่งเสริมธรรมาภิบาลในสหกรณ์ เพื่อความโปร่งใสและสร้างความเชื่อมั่นในการ

บริหารงาน

๖. การส่งเสริมการใช้ Application เพื่อนำเทคโนโลยีมาปรับใช้ในการอำนวยความสะดวก และเพิ่มประสิทธิภาพการเข้าถึงข้อมูล ได้รับการจัดสรรงบประมาณ ๒,๘๕๐ บาท เบิกจ่ายแล้ว ๒,๘๕๐ บาท คิดเป็นร้อยละ ๑๐๐

(๒) กิจกรรมพัฒนาประสิทธิภาพในการจัดการองค์กรของสหกรณ์นอกภาคการเกษตร ประกอบด้วยกิจกรรมดังนี้

๑) กิจกรรมส่งเสริมความสามารถในการให้บริการสมาชิกสหกรณ์นอกภาคการเกษตร ได้รับจัดสรรงบประมาณ ๒๐,๕๐๐ บาท เบิกจ่ายแล้ว ๒๐,๕๐๐ บาท คิดเป็นร้อยละ ๑๐๐ ประกอบด้วยกิจกรรมดังนี้

- ส่งเสริมการมีส่วนร่วมของสมาชิกในการดำเนินธุรกิจของสหกรณ์ ประกอบด้วย กิจกรรมการจัดประชุมเพื่อวิเคราะห์และวางแผนขับเคลื่อนการส่งเสริมการมีส่วนร่วมของสมาชิกการจัดสรรกำไร จ่ายทุนสวัสดิการและทุนสาธารณประโยชน์ เป้าหมาย ๙ แห่ง ดำเนินการไปแล้ว ๙ แห่ง

- แก้ไขและป้องกันปัญหาการปิดบัญชีของสหกรณ์ ประกอบด้วยกิจกรรมการประชุมเชิงปฏิบัติการพัฒนาศักยภาพผู้จัดทำบัญชีสหกรณ์เพื่อให้สามารถปิดบัญชีได้ (เป้าหมาย : สหกรณ์ที่มีปัญหาการปิดบัญชีไม่ได้ สหกรณ์ตั้งใหม่ ๑ - ๕ ปี สถานะปิดบัญชีได้เป็นปัจจุบัน) จำนวน ๓๕ คน ดำเนินการครบทั้ง ๓๕ คน

๒) กิจกรรมพัฒนาประสิทธิภาพในการจัดการองค์กรสหกรณ์ ได้รับจัดสรรงบประมาณ ๑๔,๑๑๐ บาท ประกอบด้วย กิจกรรมยกระดับการควบคุมภายใน มีกิจกรรมย่อย ๒ กิจกรรม ๑) ประชุมเชิงปฏิบัติการเพื่อขับเคลื่อนการยกระดับสหกรณ์นอกภาคการเกษตรสู่ความเข้มแข็ง (ส่วนภูมิภาค) เป้าหมาย ๑ ครั้ง/๓๐ ราย แผนดำเนินการในเดือนมีนาคม ๒๕๖๙ ๒) จัดประชุมเชิงปฏิบัติการ “การพัฒนาฐานข้อมูลทางการเงินและการใช้ข้อมูลทางการเงินในการบริหารธุรกิจสหกรณ์การเกษตร เป้าหมาย ๑ ครั้ง ๒๐ แห่ง ๖๐ ราย แผนดำเนินการในเดือนมิถุนายน ๒๕๖๙ งบประมาณ ๑๔๒,๗๘๐ บาท

๓) กิจกรรมยกระดับประสิทธิภาพของการบริหารงานสหกรณ์นอกภาคการเกษตร ประกอบด้วย ได้รับจัดสรรงบประมาณ ๑๘,๖๐๐ บาท เบิกจ่ายแล้ว ๑๔,๘๐๐ บาท คิดเป็นร้อยละ ๗๙.๕๖ ประกอบด้วย ๒ กิจกรรม ดังนี้ ๑) ส่งเสริมจริยธรรมและธรรมาภิบาลในสหกรณ์ มีกิจกรรมย่อยคือ จัดประชุมจัดทำแผนและขับเคลื่อนมาตรฐานจริยธรรมและธรรมาภิบาลในการดำเนินงานของสหกรณ์สู่การปฏิบัติในเชิงประจักษ์ เป้าหมาย ๙ แห่ง/๒ ครั้ง ดำเนินการไปแล้ว ๙ แห่ง/๑ ครั้ง ๒) ปรับปรุงกิจการสหกรณ์และกลุ่มเกษตรกรที่ประสบปัญหาการดำเนินงานสู่สหกรณ์และกลุ่มเกษตรกรเข้มแข็ง มีกิจกรรมย่อยคือจัดประชุมเชิงปฏิบัติการจัดทำ/ทบทวนแผนปรับปรุงการดำเนินงานของสหกรณ์ เป้าหมาย ๒ แห่ง/๒ ครั้ง ดำเนินการไปแล้ว ๒ แห่ง/๒ ครั้ง

โครงการส่งเสริมและพัฒนาวิสาหกิจชุมชน ประกอบด้วย ๓ กิจกรรมหลัก ดังนี้

๑) พัฒนาศักยภาพวิสาหกิจชุมชน ประกอบด้วยกิจกรรมย่อย ๓ กิจกรรม ดังนี้

๑) กิจกรรมพัฒนาศักยภาพวิสาหกิจชุมชนระดับปานกลางเป็นระดับดี จำนวน ๓๐ กลุ่ม ได้รับจัดสรรงบประมาณ ๘๒,๕๐๐ บาท เบิกจ่ายแล้ว ๘๒,๕๐๐ บาท คิดเป็นร้อยละ ๑๐๐ ๒) กิจกรรมพัฒนาศักยภาพวิสาหกิจชุมชนระดับปานกลางต้องปรับปรุง จำนวน ๕ กลุ่ม ได้รับจัดสรรงบประมาณ ๑๓,๗๕๐ บาท เบิกจ่ายแล้ว ๑๓,๗๕๐ บาท คิดเป็นร้อยละ ๑๐๐ ๓) ประกวดวิสาหกิจชุมชนดีเด่นระดับจังหวัด จำนวน ๑ กลุ่ม ได้รับจัดสรรงบประมาณ ๑๔,๐๐๐ บาท เบิกจ่ายแล้ว ๑๔,๐๐๐ บาท คิดเป็นร้อยละ ๑๐๐

๒) สนับสนุนการดำเนินงานตามพระราชบัญญัติส่งเสริมวิสาหกิจชุมชน พ.ศ. ๒๕๔๘ ประกอบด้วยกิจกรรมย่อย ๔ กิจกรรม ดังนี้ ๑) ประชุมคณะกรรมการส่งเสริมวิสาหกิจชุมชนจังหวัด จำนวน

๒ ครั้ง งบประมาณ ๓๗,๑๕๐ บาท เบิกจ่ายแล้ว ๑๘,๕๗๕ บาท คิดเป็นร้อยละ ๕๐ ๒) ประชุมคณะกรรมการส่งเสริมวิสาหกิจชุมชนจังหวัด จำนวน ๒ ครั้ง งบประมาณ ๑๙,๐๕๐ บาท เบิกจ่ายแล้ว ๙,๕๒๕ บาท คิดเป็นร้อยละ ๕๐ ๓) ประชุมคณะกรรมการส่งเสริมวิสาหกิจชุมชนอำเภอ ๒๐ อำเภอ ๆ ละ ๒ ครั้ง งบประมาณ ๗๖,๐๐๐ บาท เบิกจ่ายแล้ว ๗๖,๐๐๐ บาท คิดเป็นร้อยละ ๑๐๐ ๔) สนับสนุนการดำเนินงานของนายทะเบียนวิสาหกิจชุมชน จำนวน ๒๐ อำเภอ งบประมาณ ๕๐,๐๐๐ บาท เบิกจ่ายแล้ว ๕๐,๐๐๐ บาท คิดเป็นร้อยละ ๑๐๐

๓) กิจกรรมส่งเสริมการสร้างมูลค่าเพิ่มผลิตภัณฑ์วิสาหกิจชุมชนพัฒนาทักษะวิสาหกิจชุมชนด้านการบริหารจัดการเพื่อสร้างมูลค่าเพิ่มผลิตภัณฑ์วิสาหกิจชุมชน จำนวน ๑ แห่ง งบประมาณ ๔๕,๔๐๐ บาท เบิกจ่ายแล้ว ๔๕,๔๐๐ บาท คิดเป็นร้อยละ ๑๐๐

โครงการสร้างความเข้มแข็งกลุ่มการผลิตด้านประมง ปีงบประมาณ พ.ศ. ๒๕๖๙ ประกอบด้วยกิจกรรมสร้างความเข้มแข็งองค์กรชุมชนประมงท้องถิ่นดำเนินการโอนเงินงบบุคลากรให้กับองค์กรชุมชนเป้าหมาย พร้อมทั้งลงพื้นที่ติดตามการดำเนินงานขององค์กรชุมชน จำนวน ๓ กลุ่ม ดังนี้ ๑) กลุ่มเครือข่ายเฝ้าระวังการประมงบ้านนางาม งบประมาณ ๑๐๐,๐๐๐ บาท เบิกจ่ายแล้ว ๑๐๐,๐๐๐ บาท คิดเป็นร้อยละ ๑๐๐ ๒) กลุ่มเพาะเลี้ยงปลาหมอยักษ์ ตำบลวังทอง งบประมาณ ๑๐๐,๐๐๐ บาท เบิกจ่ายแล้ว ๑๐๐,๐๐๐ บาท คิดเป็นร้อยละ ๑๐๐ ๓) กลุ่มอนุรักษ์สัตว์น้ำบ้านวังสมบัติ งบประมาณ ๑๐๐,๐๐๐ บาท เบิกจ่ายแล้ว ๑๐๐,๐๐๐ บาท คิดเป็นร้อยละ ๑๐๐

โครงการส่งเสริมและพัฒนาเกษตรกรและองค์กรเกษตรกร แบ่งได้เป็น ๓ กลุ่ม ดังนี้

๑) กลุ่มส่งเสริมอาชีพการเกษตร ประกอบด้วย ๒ กิจกรรม ดังนี้ ๑) พัฒนาศักยภาพกลุ่มแม่บ้านเกษตรกรสู่ Smart Group จำนวน ๑๕ ราย ๑ กลุ่ม งบประมาณ ๑๓,๐๐๐ บาท เบิกจ่ายแล้ว ๑๓,๐๐๐ บาท คิดเป็นร้อยละ ๑๐๐ ๒) พัฒนาศักยภาพกลุ่มส่งเสริมอาชีพการเกษตรสู่ผู้ประกอบการด้านการเกษตร จำนวน ๑๕ ราย ๑ กลุ่ม งบประมาณ ๑๖,๐๐๐ บาท เบิกจ่ายแล้ว ๑๖,๐๐๐ บาท คิดเป็นร้อยละ ๑๐๐

๒) พัฒนาศักยภาพกลุ่มแม่บ้านเกษตรกรสู่ผู้ประกอบการด้านการเกษตร ประกอบด้วย ๓ กิจกรรม ดังนี้ ๑) พัฒนาศักยภาพกลุ่มแม่บ้านเกษตรกรสู่ Smart Group จำนวน ๓๐ ราย งบประมาณ ๑๓,๓๐๐ บาท เบิกจ่ายแล้ว ๑๓,๓๐๐ บาท คิดเป็นร้อยละ ๑๐๐ ๒) พัฒนาศักยภาพกลุ่มแม่บ้านเกษตรกรสู่ผู้ประกอบการด้านการเกษตร จำนวน ๓๐ ราย งบประมาณ ๑๖,๐๐๐ บาท เบิกจ่ายแล้ว ๖,๐๐๐ บาท คิดเป็นร้อยละ ๓๗.๕๐

๓) เสริมสร้างและพัฒนาศักยภาพกลุ่มยุวเกษตรกร จำนวน ๓๐ ราย งบประมาณ ๑๖,๐๐๐ บาท เบิกจ่ายแล้ว ๑๓,๗๑๓.๖๐ บาท คิดเป็นร้อยละ ๘๕.๗๑

โครงการส่งเสริมเกษตรแบบแปลงใหญ่

๑) โครงการส่งเสริมเกษตรแบบแปลงใหญ่ กิจกรรมส่งเสริมการเกษตรแบบแปลงใหญ่ ในเขตปฏิรูปที่ดิน ปีงบประมาณ พ.ศ. ๒๕๖๙ เป้าหมายดำเนินการ ๒ แปลง ประกอบด้วย ๑. วิสาหกิจชุมชนแปลงใหญ่พืชสมุนไพรในเขตปฏิรูปที่ดินตำบลน้ำโสม อำเภอน้ำโสม จังหวัดอุดรธานี สมาชิก ๓๐ ราย พื้นที่ประมาณ ๑๕ ไร่ (แปลงใหญ่ปีที่ ๓) และ ๒. กลุ่มเกษตรแปลงใหญ่พืชผักสมุนไพรตำบลเชียงหวาง อำเภอเพ็ญ จังหวัดอุดรธานี (แปลงใหญ่ปีที่ ๑) สมาชิก ๓๓ ราย พื้นที่ประมาณ ๒๓ ไร่ รวมงบประมาณ ๔๗๓,๘๒๐ บาท เบิกจ่ายแล้ว ๔๒๗,๖๒๖.๕๕ บาท คิดเป็นร้อยละ ๙๐.๒๕ (สำนักงานการปฏิรูปที่ดินจังหวัดอุดรธานี, ๒๕๖๙)

๒) ระบบส่งเสริมเกษตรแบบแปลงใหญ่ข้าว ปี ๒๕๕๙ - ๒๕๖๙ มีทั้งหมด ๑๐๗ แปลง เกษตรกร ๗,๑๓๕ ราย พื้นที่ ๔๕,๙๒๖ ไร่ ปี ๒๕๖๙ มีจำนวน ๕ แปลง เกษตรกร ๒๗๑ ราย พื้นที่ ๒,๙๘๒ ไร่ (ศูนย์เมล็ดพันธุ์ข้าวอุดรธานี, ๒๕๖๙)

#### ๔.๑.๕. รับมือภัยธรรมชาติ

- วางแผนและมีมาตรการเชิงรุก เพื่อรับมือตั้งแต่การป้องกันแก้ไข และฟื้นฟู ภัยแล้ง หรือภัยพิบัติทางธรรมชาติทุกชนิด

(๑) โครงการป้องกันและบรรเทาภัยจากน้ำ มีกิจกรรมที่ดำเนินการ รายละเอียดดังนี้

๑) พนังกันน้ำลำน้ำห้วยหลวง บ้านนาทาม ตำบลหมู่ม่น อำเภอเมืองอุดรธานี จังหวัดอุดรธานี เพื่อแก้ปัญหาน้ำกัดเซาะตลิ่งลำห้วยหลวง บ้านนาทาม ป้องกันน้ำท่วมผลผลิตเกษตรกร ได้รับความจัดสรรงบประมาณ ๙,๘๐๐,๐๐๐ บาท ผลการเบิกจ่าย ๙,๗๙๗,๑๓๑.๖๕ บาท คิดเป็นร้อยละ ๙๙.๙๗ ป้องกันความเสียหายจากน้ำ จำนวน ๓ ตำบล ได้แก่ ตำบลหมู่ม่น ตำบลนากว้าง ตำบลกุดสระ

๒) พนังกันน้ำลำน้ำห้วยหลวง บ้านสูงแคน ตำบลหมู่ม่น อำเภอเมืองอุดรธานี จังหวัดอุดรธานี เพื่อแก้ปัญหาน้ำกัดเซาะตลิ่งลำห้วยหลวง บ้านสูงแคน ป้องกันน้ำท่วมผลผลิตเกษตรกร ได้รับความจัดสรรงบประมาณ ๙,๙๐๐,๐๐๐ บาท ผลการเบิกจ่าย ๙,๘๔๗,๕๙๖ บาท คิดเป็นร้อยละ ๙๙.๔๗ ป้องกันความเสียหายจากน้ำ จำนวน ๓ ตำบล ได้แก่ ตำบลหมู่ม่น ตำบลนากว้าง ตำบลกุดสระ

๓) พนังกันน้ำลำน้ำห้วยหลวง บ้านดงเจริญ ตำบลหมู่ม่น อำเภอเมืองอุดรธานี จังหวัดอุดรธานี เพื่อแก้ปัญหาน้ำกัดเซาะตลิ่งลำห้วยหลวง บ้านดงเจริญ ป้องกันน้ำท่วมผลผลิตเกษตรกร ได้รับความจัดสรรงบประมาณ ๙,๖๐๐,๐๐๐ บาท เบิกจ่ายไป ๙,๕๙๗,๕๒๒.๔๐ บาท คิดเป็นร้อยละ ๙๙.๙๗ บาท ป้องกันความเสียหายจากน้ำ จำนวน ๓ ตำบล ได้แก่ ตำบลหมู่ม่น ตำบลนากว้าง ตำบลกุดสระ

#### ๔.๑.๖ การบริหารจัดการแก้ไขปัญหานำเข้าและส่งออกสินค้าเกษตรที่ผิดกฎหมาย

๑) โครงการการป้องกันและปราบปรามการลักลอบนำเข้า/ส่งออกสินค้าปศุสัตว์ผิดกฎหมาย ดำเนินกิจกรรมการเข้าตรวจสอบห้องเย็นและสถานที่จำหน่ายอาหาร (food Service) จำนวน ๔๓ แห่ง ดำเนินการไปแล้ว ๑๗ แห่ง (๔๓ แห่ง ประกอบด้วยยังมีการดำเนินกิจการจำนวน ๓๖ แห่ง และปิดกิจการแล้ว จำนวน ๗ แห่ง) ผลการดำเนินงาน : ในจังหวัดอุดรธานีไม่พบการลักลอบนำเข้าสินค้าเกษตรเถื่อนด้านปศุสัตว์ เข้ามาจำหน่ายในพื้นที่ (สำนักงานปศุสัตว์จังหวัดอุดรธานี, ๒๕๖๙)

**ข้อสั่งการที่ ๑ : ยกระดับเอกสารสิทธิ์ที่ดินที่อยู่ในกำกับของหน่วยงานในสังกัดกระทรวงเกษตรและสหกรณ์ (เปลี่ยน ส.ป.ก. เป็นโฉนด)**

๑.๑ โครงการปรับปรุงหนังสืออนุญาตให้เข้าทำประโยชน์ในเขตปฏิรูปที่ดิน (ส.ป.ก. ๔-๐๑) เป็นโฉนด เพื่อการเกษตร เริ่มดำเนินการในปีงบประมาณ พ.ศ. ๒๕๖๗ ซึ่งภาพรวมการบริหารจัดการที่ดินทำกิน แก่เกษตรกร ประจำปีงบประมาณ พ.ศ. ๒๕๖๗ จังหวัดอุดรธานีมีที่ดินรัฐที่ประกาศเขตประมาณ ๒.๕ ล้านไร่ โดยเป็นพื้นที่ที่สามารถดำเนินการปฏิรูปที่ดินประมาณ ๑.๗ ล้านไร่ ใน ๑๙ อำเภอ ๑๑๙ ตำบล ผลการจัดที่ดิน มีดังนี้ ๑) ที่ดินรัฐ ๑.๖๒ ล้านไร่ ๘๗,๕๑๘ ราย ๑๐๕,๘๗๕ แปลง ๒) ที่ดินเอกชน ๑๒,๓๑๐ ไร่ ๑,๑๓๒ ราย ๑,๑๔๑ แปลง และ ๓) ที่ดินชุมชน ๑๒,๕๘๒ ไร่ ๒๖,๓๘๘ ราย ๒๘,๓๘๙ แปลง

๑.๒ ผลการดำเนินงานโครงการปรับปรุงหนังสืออนุญาตให้เข้าทำประโยชน์ในเขตปฏิรูปที่ดิน (ส.ป.ก. ๔-๐๑) เป็นโฉนดเพื่อการเกษตร ปีงบประมาณ พ.ศ. ๒๕๖๗ – ๒๕๖๙ เกษตรกรในเขตปฏิรูปที่ดินที่ได้รับหนังสืออนุญาตให้เข้าทำประโยชน์ในเขตปฏิรูปที่ดิน (ส.ป.ก. ๔-๐๑) ได้รับการปรับปรุงเอกสารสิทธิเป็นโฉนดเพื่อการเกษตร สะสมจำนวน ๔๒,๘๑๐ แปลง ๓๔,๙๖๙ ราย จำนวนพื้นที่ประมาณ ๖๓๓,๓๐๓.๐๓ ไร่ ในปีงบประมาณ พ.ศ. ๒๕๖๙ สำนักงานการปฏิรูปที่ดินจังหวัดอุดรธานี ได้รับจัดสรรแผนงานและงบประมาณดำเนินการปรับปรุงหนังสืออนุญาตให้เข้าทำประโยชน์ในเขตปฏิรูปที่ดิน (ส.ป.ก. ๔-๐๑) เป็นโฉนดเพื่อการเกษตร จำนวน ๑๑,๐๐๐ แปลง ปัจจุบันมีเกษตรกรยื่นคำขอแล้วจำนวนทั้งสิ้น ๖,๙๙๘ แปลง คิดเป็นร้อยละ ๖๓.๖๒ ของแผนงาน (ข้อมูล ณ วันที่ ๒๐ เมษายน ๒๕๖๙) ได้มีการประกาศผลเกษตรกรที่ได้รับการพิจารณาได้รับโฉนดเพื่อการเกษตรแล้ว จำนวน ๔,๖๑๕ แปลง ๔,๐๕๑ ราย จำนวนพื้นที่ประมาณ ๔๘,๒๒๔ ไร่ คิดเป็นร้อยละ ๕๓.๓๓ ของเป้าหมายแผนงาน (อย่างน้อยร้อยละ ๗๐ ของแผนงานรับคำขอทั้งหมด) (สำนักงานการปฏิรูปที่ดินจังหวัดอุดรธานี, ๒๕๖๙) โดยได้รับจัดสรรงบประมาณ จำนวน ๑,๒๒๑,๖๐๐ บาท ผลการเบิกจ่าย ๕๘๕,๒๖๓.๑๙ บาท คิดเป็นร้อยละ ๔๗.๙๑ (ณ วันที่ ๒๐ เมษายน ๒๕๖๙) นอกจากนี้ สำนักงานการปฏิรูปที่ดินจังหวัดอุดรธานีมีแผนการออกหน่วยบริการประชาชนเคลื่อนที่เพื่อรับคำขอออกโฉนดเพื่อการเกษตร อย่างน้อยเดือนละ ๑ ครั้ง เพื่อเป็นการเร่งรัดผลการดำเนินงาน และเป็นการอำนวยความสะดวกให้แก่เกษตรกรอีกด้วย (สำนักงานการปฏิรูปที่ดินจังหวัดอุดรธานี, ๒๕๖๙)

### ข้อสั่งการที่ ๒ : การสร้างอาชีพ สร้างรายได้เกษตรกรที่ได้รับการพักชำระหนี้

ให้ความช่วยเหลือแก่เกษตรกรภายหลังการพักชำระหนี้ สามารถฟื้นฟูและพัฒนาอาชีพอย่างมีประสิทธิภาพ และเกิดประโยชน์ต่อเกษตรกรและโดยรวม

### ข้อสั่งการที่ ๓ : งานมหกรรมพืชสวนโลก จังหวัดอุดรธานี พ.ศ. ๒๕๖๙

รายงานความก้าวหน้าการจัดงานมหกรรมพืชสวนโลก จังหวัดอุดรธานี พ.ศ. ๒๕๖๙ (ข้อมูลวันที่ ๒๗ กุมภาพันธ์ ๒๕๖๙)

๑. ภาพรวมความก้าวหน้าโครงการ แผนงานสะสม: ๖๖.๑๖% ผลงานที่ทำได้จริง: ๖๔.๙๕% สถานะปัจจุบัน: ล่าช้ากว่าแผนงาน -๑.๒๑% (คิดเป็นประมาณ ๘ วัน) ระยะเวลาคงเหลือ: ๓๔๘ วัน (สิ้นสุดสัญญา ๑๔ มีนาคม ๒๕๗๐)

๒. ความก้าวหน้าจำแนกตามงานก่อสร้างหลัก อาคารต้อนรับ: งานโครงสร้าง คสล. ดำเนินการไปแล้ว ๙๐% ส่วนงานโครงเหล็กและมุงหลังคาเสร็จสมบูรณ์ ๑๐๐% อาคารประชาสัมพันธ์: งานโครงสร้างและงานมุงหลังคาเสร็จ ๑๐๐% อยู่ระหว่างงานอะลูมิเนียมเกล็ดไท (๗๐%) และงานระบบไฟฟ้า/ปรับอากาศ อาคารเรือนกระจก: งานโครงสร้างและหลังคาเมทัลชีทเสร็จ ๑๐๐% งานระบบไฟฟ้าแสงสว่างก้าวหน้า ๙๕% อาคารเฉลิมพระเกียรติ: งานโครงสร้าง คสล. ชั้น ๑-๒ เสร็จ ๑๐๐% งานโครงหลังคาก้าวหน้า ๖๐% อาคารอำนวยการ: งานโครงสร้าง คสล. และงานฉาบผนังเสร็จ ๑๐๐% งานโครงหลังคาก้าวหน้า ๙๕% งานภูมิสถาปัตยกรรมและพื้นที่ส่วนกลาง: งานปลูกต้นไม้และวัสดุปลูกก้าวหน้า ๙๐% งานประติมากรรมไดโนเสาร์เสร็จสมบูรณ์ ๑๐๐% งานถนนคอนกรีตเสร็จ ๑๕% และทางเดินเท้าเสร็จ ๒๐%

๓. ปัญหา อุปสรรค และการแก้ไข สภาพอากาศ : มีฝนตกต่อเนื่องตั้งแต่เดือนกันยายน ทำให้งานบางส่วนล่าช้า การแก้ไข: ผู้รับเหมาได้เพิ่มทีมงานเพื่อเร่งรัดงานให้กลับมาเป็นไปตามแผน และคาดว่าจะมีการส่งมอบพื้นที่งานระบบเพิ่มเติมภายในวันที่ ๓๑ มีนาคม ๒๕๖๙

๔. งานสวนนานาชาติและสวนองค์กร ขณะนี้มีหน่วยงานตอบรับเข้าร่วมจัดสวนแล้ว ๑๖ ราย ได้แก่ กรุงเทพมหานคร จังหวัดอุดรธานี บริษัทสยามคูโบต้าคอร์ปอเรชั่น จำกัด องค์กรบริหารส่วนจังหวัดอุดรธานี สำนักงานพัฒนาวิทยาศาสตร์และเทคโนโลยีแห่งชาติ (สวทช.) ธนาคารกรุงไทยจำกัด (มหาชน) สมาคมพืชสวนแห่งประเทศไทยร่วมกับสมาคมดินและปุ๋ย มหาวิทยาลัยราชภัฏอุดรธานี มหาวิทยาลัยมหาสารคาม กรมชลประทาน กรมประมง กรมการข้าว กรมหม่อนไหม สำนักงานมาตรฐานสินค้าเกษตรและอาหารแห่งชาติ การยางแห่งประเทศไทย และสภาอุตสาหกรรมจังหวัดอุดรธานี

หน่วยงานที่แสดงความสนใจ ได้แก่ บริษัท ปตท. จำกัด (มหาชน) บริษัท ปูนซีเมนต์ไทย จำกัด (มหาชน) องค์กรอุตสาหกรรมป่าไม้ และบริษัท มิตรผล จำกัด (มหาชน)

ที่มา : กลุ่มยุทธศาสตร์พัฒนาการเกษตร สำนักงานเกษตรและสหกรณ์จังหวัดอุดรธานี (๒๕๖๙)

การบริหารจัดการน้ำสำหรับการจัดงานมหกรรมพืชสวนโลก จังหวัดอุดรธานี โดยโครงการชลประทานอุดรธานี รายละเอียดดังนี้

๑. แหล่งน้ำและการส่งน้ำสนับสนุนสถานีสูบน้ำไฟฟ้าบ้านหมู่ม่น ทำหน้าที่สูบน้ำเติมหนองแด สัปดาห์ละ ๔ วัน วันละ ๗ ชั่วโมง (อัตรา ๙๐๐ ลบ.ม./ชม. หรือ ๖,๓๐๐ ลบ.ม./วัน) โดย ณ วันรายงานได้ส่งน้ำไปแล้วรวม ๕๕ วัน อ่างเก็บน้ำหนองสำโรง มีความจุเก็บกัก ๑๑.๔๐๐ ล้าน ลบ.ม. อ่างเก็บน้ำห้วยหลวง มีจุดคลองส่งน้ำเพื่อส่งน้ำลงสู่อ่างเก็บน้ำหนองสำโรง ในกรณีที่น้ำในหนองสำโรงไม่เพียงพอต่อการสนับสนุนการจัดงานพืชสวนโลก งานปรับปรุงระบบส่งน้ำ มีการต่อท่อส่งน้ำ HDPE ขนาด ๐.๓๑๕ เมตร ความยาว ๘๘๐ เมตร เพื่อบริหารจัดการน้ำในพื้นที่

๒. ความต้องการและการใช้น้ำ (ลบ.ม./วัน) การรดน้ำต้นไม้ภายในงาน มีความต้องการน้ำ ๑,๐๐๐ ลบ.ม./วัน การอุปโภคบริโภค (ประปา) ประปาบ้านโคกก่อง ๑,๙๕๘ ลบ.ม./วัน ประปาบ้านดงสระพัง ๑,๕๗๐ ลบ.ม./วัน ประปาบ้านดอนหวาย ๑,๔๒๕ ลบ.ม./วัน ประปาวิทยาลัยเกษตร ๙๕๙ ลบ.ม./วัน

๓. โครงสร้างพื้นฐานและอาคารบังคับน้ำอาคารบังคับน้ำ มีขนาดกว้าง ๒๙.๔๐ เมตร ยาว ๕๘.๐๐ เมตร ประกอบด้วยบานระบายควบคุมด้วยไฟฟ้าขนาด ๑.๗๐ x ๗.๒๘ เมตร จำนวน ๓ ช่อง บลักรบายน้ำ ขนาด ๓ x ๓ เมตร จำนวน ๗ ช่อง

๔. สถานการณ์น้ำและการดำเนินงาน (ข้อมูล ณ วันที่ ๑๙ มีนาคม ๒๕๖๙) จากการตรวจสอบระดับน้ำ ณ โรงสูบน้ำและจุดต่าง ๆ มีสถานะดังนี้ จุดที่ ๑ และ ๒ ปิดใช้งานชั่วคราวเนื่องจากมีการต่อเครื่องสูบน้ำสำรอง โดยต่อท่อและหัวกะโหลกลงในหนองน้ำโดยตรง จุดที่ ๓ เปิดใช้งานแล้ว (ระดับหัวกะโหลกต่ำกว่าน้ำ ๔๔ ซม.) จุดที่ ๔ ยังไม่ได้เปิดใช้งาน (ระดับหัวกะโหลกต่ำกว่าน้ำ ๕๖ ซม.) จุดที่ ๕ เปิดใช้งานแล้ว (ระดับหัวกะโหลกต่ำกว่าน้ำ ๔๘ ซม.)

**ข้อสั่งการที่ ๔ : โครงการอันเนื่องมาจากพระราชดำริ กระทรวงเกษตรและสหกรณ์**

การดำเนินงานโครงการอันเนื่องมาจากพระราชดำริ จังหวัดอุดรธานี ปี ๒๕๖๙ รายละเอียด ดังนี้  
**พระบาทสมเด็จพระปรเมนทรรามาธิบดีศรีสินทรมหาวชิราลงกรณ มหิศรภูมิพลราชวรางกูร กิติสิริสมบูรณอดุลยเดช สยามินทราธิเบศรราชวโรดม บรมนาถบพิตร พระวชิรเกล้าเจ้าอยู่หัว**

**ตารางที่ ๒๑** โครงการอันเนื่องมาจากพระราชดำริ กระทรวงเกษตรและสหกรณ์ พระบาทสมเด็จพระปรเมนทรมหาอานันทมหิดลราชกุมาร มหิตโรดมพิลาชาวราภรณ์ กิติสิริสมบูรณอดุลยเดช สยามินทราธิเบศรราชวโรดม บรมนาถบพิตร พระวชิรเกล้าเจ้าอยู่หัว

โครงการ/กิจกรรม	หน่วยงานรับผิดชอบ	งบประมาณ (บาท)	ผลการเบิกจ่าย (บาท)
๑. โครงการจิตอาสา	สำนักงานเกษตรและสหกรณ์ จังหวัดอุดรธานี	๖,๐๐๐	๑,๕๐๐
๒. โครงการคลินิกเกษตรเคลื่อนที่ฯ	สำนักงานเกษตรจังหวัด อุดรธานี	๒,๕๐๐	๑,๑๒๕
๓. โครงการคลินิกเกษตรเคลื่อนที่ฯ	สำนักงานเกษตรจังหวัด อุดรธานี	๔๕,๐๐๐	๔๕,๐๐๐
๔. โครงการพัฒนาพื้นที่ลุ่มน้ำทอน อันเนื่องมาจากพระราชดำริ	สถานีพัฒนาที่ดินอุดรธานี	๑๒๘,๗๕๐	๑๒๘,๗๕๐
๕. โครงการอันเนื่องมาจากพระราชดำริ อ่างเก็บน้ำลำพันชาดน้อย	สถานีพัฒนาที่ดินอุดรธานี	๑,๐๑๘,๕๐๐	๑๐๘,๕๐๐
๖. โครงการอันเนื่องมาจากพระราชดำริ อ่างเก็บน้ำลำพันชาดน้อย	สนง.ตรวจบัญชีสหกรณ์ อุดรธานี	๗,๖๐๐	๕,๙๗๐
๗. โครงการคลินิกเกษตรเคลื่อนที่ฯ และ ๗โครงการจังหวัดเคลื่อนที่ฯ	สนง.ตรวจบัญชีสหกรณ์ อุดรธานี	๑๕,๐๒๐	๗,๗๕๐
๘. โครงการคลินิกเกษตรเคลื่อนที่ฯ	ศูนย์เมล็ดพันธุ์ข้าวอุดรธานี	๓,๐๐๐	๓,๐๐๐
<b>รวมงบประมาณ</b>		<b>๑,๒๒๖,๓๗๐</b>	<b>๓๐๑,๕๙๕</b>

ที่มา : กลุ่มยุทธศาสตร์พัฒนาการเกษตร สำนักงานเกษตรและสหกรณ์จังหวัดอุดรธานี (๒๕๖๙)

**พระบาทสมเด็จพระบรมชนกาธิเบศร มหาภูมิพลอดุลยเดชมหาราช บรมนาถบพิตร**

**ตารางที่ ๒๒** โครงการอันเนื่องมาจากพระราชดำริ กระทรวงเกษตรและสหกรณ์ พระบาทสมเด็จพระบรมชนกาธิเบศร มหาภูมิพลอดุลยเดชมหาราช บรมนาถบพิตร

โครงการ/กิจกรรม	หน่วยงานรับผิดชอบ	งบประมาณ (บาท)	ผลการเบิกจ่าย (บาท)
๑. ศูนย์สาธิตการพัฒนาการเกษตรแบบผสมผสาน บ้านยามกาน้อย อำเภอเพ็ญ	ศูนย์วิจัยและพัฒนาการเกษตร อุดรธานี	๔,๒๐๐	-
๒. ศูนย์สาธิตการพัฒนาการเกษตรแบบผสมผสาน บ้านดัว อำเภอบ้านผือ	ศูนย์วิจัยและพัฒนาการเกษตร อุดรธานี	๘,๔๐๐	-
๓. ศูนย์เรียนรู้การผลิตพืชตามแนวพระราชดำริทฤษฎีใหม่ จังหวัดอุดรธานี	ศูนย์วิจัยและพัฒนาการเกษตร อุดรธานี	๑๑๕,๕๐๐	๗๔๐
๔. การสาธิตการพัฒนาเกษตรพื้นที่บ้านโนนสมบูรณ ตำบลค่าง อำเภอบ้านผือ จังหวัดอุดรธานี	ศูนย์วิจัยและพัฒนาการเกษตร อุดรธานี	๘,๔๐๐	-

โครงการ/กิจกรรม	หน่วยงานรับผิดชอบ	งบประมาณ (บาท)	ผลการเบิกจ่าย (บาท)
๕. ส่งเสริมเศรษฐกิจพอเพียงในชุมชนตามแนวพระราชดำริ กิจกรรมถ่ายทอดความรู้หลักสูตรการใช้น้ำอย่างรู้คุณค่าสำหรับเกษตรกรในพื้นที่	สำนักงานเกษตรจังหวัดอุดรธานี	๑๒,๕๐๐	๑๒,๕๐๐
๖. โครงการส่งเสริมการดำเนินงานโครงการอันเนื่องมาจากพระราชดำริ กิจกรรมถ่ายทอดความรู้เทคโนโลยีด้านการเกษตรเพื่อพัฒนาศักยภาพการผลิตและการตลาด	สำนักงานเกษตรจังหวัดอุดรธานี	๓๖,๐๐๐	๓๖,๐๐๐
๗. โครงการพัฒนาและรณรงค์การใช้หญ้าแฝกอันเนื่องมาจากพระราชดำริ	สำนักงานการปฏิรูปที่ดินจังหวัดอุดรธานี	๕,๐๐๐	-
๘. โครงการชาตมชาวอันเนื่องมาจากพระราชดำริ	สถานีพัฒนาที่ดินอุดรธานี	๑๒๘,๗๕๐	๑๒๘,๗๕๐
๙. โครงการอันเนื่องมาจากพระราชดำริ กองทุนเพื่อการศึกษา	ศูนย์เมล็ดพันธุ์ข้าวอุดรธานี	๙,๐๐๐	๙,๐๐๐
<b>รวมงบประมาณ</b>		<b>๓๒๗,๗๕๐</b>	<b>๑๘๖,๙๙๐</b>

ที่มา : กลุ่มยุทธศาสตร์พัฒนาการเกษตร สำนักงานเกษตรและสหกรณ์จังหวัดอุดรธานี (๒๕๖๙)

### สมเด็จพระนางเจ้าสิริกิติ์ พระบรมราชินีนาถ พระบรมราชชนนีพันปีหลวง

ตารางที่ ๒๓ โครงการอันเนื่องมาจากพระราชดำริ กระทรวงเกษตรและสหกรณ์ สมเด็จพระนางเจ้าสิริกิติ์ พระบรมราชินีนาถ พระบรมราชชนนีพันปีหลวง

โครงการ/กิจกรรม	หน่วยงานรับผิดชอบ	งบประมาณ (บาท)	ผลการ เบิกจ่าย (บาท)
๑. โครงการจัดตั้งฟาร์มตัวอย่างในสมเด็จพระนางเจ้า ฯ พระบรมราชินีนาถ บ้านจันทน์ จ.อุดรธานี	สำนักงานประมงจังหวัดอุดรธานี	๕๓,๐๐๐	๒๙,๗๔๐
๒. โครงการส่งเสริมศิลปาชีพบ้านตาดนาโปรง	สำนักงานตรวจบัญชีสหกรณ์อุดรธานี	๑,๙๐๐	๑,๗๓๐
๓. ติดตามฟาร์มตัวอย่างบ้านจันทน์	ศูนย์วิจัยและพัฒนาการเกษตรอุดรธานี	๘,๔๐๐	๘,๔๐๐
๔. โครงการสร้างทายาทหม่อนไหม จัดทำประชาพิจารณ์/จัดอบรมการแปรรูปผลิตภัณฑ์	ศูนย์หม่อนไหมเฉลิมพระเกียรติฯ อุดรธานี	๑๑๐,๐๓๐	๔๔,๖๕๐
๕. โครงการส่งเสริมอาชีพด้านหม่อนไหมในศิลปาชีพ	ศูนย์หม่อนไหมเฉลิมพระเกียรติฯ อุดรธานี	๒๑๓,๑๐๐	๔๙,๓๐๐
๖. โครงการกำลังใจฯ และโครงการคืนคนดีสู่สังคม	ศูนย์หม่อนไหมเฉลิมพระเกียรติฯ อุดรธานี	๓๒,๒๑๐	-
๗. โครงการตามแนวพระราชดำริ	ศูนย์หม่อนไหมเฉลิมพระเกียรติฯ อุดรธานี	๕๒,๒๑๐	๒๓,๗๒๖

โครงการ/กิจกรรม	หน่วยงานรับผิดชอบ	งบประมาณ (บาท)	ผลการ เบิกจ่าย (บาท)
๘. โครงการคลินิกเกษตรเคลื่อนที่ฯ	ศูนย์หม่อนไหมเฉลิมพระเกียรติฯ อุดรธานี	๑๒,๐๖๐	๑๐,๐๒๐
๙. โครงการฟาร์มตัวอย่างตามพระราชดำริ	สถานีพัฒนาที่ดินอุดรธานี	๒๖,๗๕๐	๒๐,๒๕๐
รวมงบประมาณ		๕๐๙,๖๖๐	๑๘๗,๘๑๖

ที่มา : กลุ่มยุทธศาสตร์พัฒนาการเกษตร สำนักงานเกษตรและสหกรณ์จังหวัดอุดรธานี (๒๕๖๔)

สำนักงานการปฏิรูปที่ดินจังหวัดอุดรธานี ศูนย์หม่อนไหมเฉลิมพระเกียรติฯ อุดรธานี (๒๕๖๔)

**สมเด็จพระกนิษฐาธิราชเจ้า กรมสมเด็จพระเทพรัตนราชสุดา เจ้าฟ้ามหาจักรีสิรินธร มหาวชิราลงกรณวรราชภักดี  
สิริกิติ์ภิรมย์พีริยพัฒน์ รัฐสีมาคุณากรปิยชาติ สยามบรมราชกุมารี**

ตารางที่ ๒๔ โครงการอันเนื่องมาจากพระราชดำริ กระทรวงเกษตรและสหกรณ์ สมเด็จพระกนิษฐาธิราชเจ้า  
กรมสมเด็จพระเทพรัตนราชสุดา เจ้าฟ้ามหาจักรีสิรินธร มหาวชิราลงกรณวรราชภักดี สิริกิติ์ภิรมย์พีริยพัฒน์  
รัฐสีมาคุณากรปิยชาติ สยามบรมราชกุมารี

โครงการ/กิจกรรม	หน่วยงานรับผิดชอบ	งบประมาณ (บาท)	ผลการเบิกจ่าย (บาท)
๑. กิจกรรมถ่ายทอดความรู้เทคโนโลยีด้านการเกษตร เพื่อพัฒนาศักยภาพการผลิตและการตลาด	สำนักงานเกษตรจังหวัด อุดรธานี	๓๖,๐๐๐	๓๖,๐๐๐
๒. โครงการสนับสนุนด้านการประมงตามแนวพระราชดำริ สมเด็จพระกนิษฐาธิราชเจ้า กรมสมเด็จพระเทพ รัตนราชสุดา ฯ สยามบรมราชกุมารี	สำนักงานประมงจังหวัด อุดรธานี	๑๒๙,๖๒๐	๙๗,๑๙๐
๓. โครงการพัฒนาเด็กและเยาวชนในถิ่นทุรกันดาร	สำนักงานปศุสัตว์จังหวัดอุดรธานี	๑๐๓,๐๐๐	๑๐๓,๐๐๐
๔. จัดกิจกรรมทัศนศึกษาเพื่อเสริมสร้างประสบการณ์ ด้านการสหกรณ์แก่นักเรียนที่เป็นคณะกรรมการสหกรณ์ นักเรียนสมาชิกสหกรณ์	สำนักงานสหกรณ์จังหวัด อุดรธานี	๔๗,๓๐๐	-
๕. สนับสนุนการจัดการเรียนรู้การสหกรณ์ในภาคทฤษฎี โดยจัดให้มี “การจัดการเรียนรู้วิชาการ สหกรณ์ในภาคทฤษฎี”	สำนักงานสหกรณ์จังหวัด อุดรธานี	๑๐,๕๖๐	๖,๐๖๐
๖. โครงการขับเคลื่อนการประยุกต์ใช้หลักปรัชญาของ เศรษฐกิจพอเพียงในสหกรณ์และกลุ่มเกษตรกร	สำนักงานสหกรณ์จังหวัด อุดรธานี	๔๐,๕๒๐	๓๖,๐๐๐
๗. โครงการอนุรักษ์พันธุกรรมพืช (อพ.สธ.) โรงเรียนบ้าน หัวช้าง และโรงเรียนบ้านโสมเยี่ยม ตำบลโสมเยี่ยม อำเภอ น้ำโสม	สำนักงานการปฏิรูปที่ดิน จังหวัดอุดรธานี	๓๒,๔๘๐	๒๙,๙๕๐
๗. โครงการเพิ่มศักยภาพระบบงานเกษตรภายใต้ แผนพัฒนาเด็กและเยาวชนในถิ่นทุรกันดาร (โรงเรียน ตชด.)	สำนักงานการปฏิรูปที่ดิน จังหวัดอุดรธานี	๙๓,๓๘๐	๘๖,๙๓๖

โครงการ/กิจกรรม	หน่วยงานรับผิดชอบ	งบประมาณ (บาท)	ผลการเบิกจ่าย (บาท)
๘. โครงการเพิ่มศักยภาพระบบงานเกษตร ภายใต้แผนพัฒนาเด็กและเยาวชนในถิ่นทุรกันดาร	ศูนย์เมล็ดพันธุ์ข้าวอุดรธานี	๑๐,๑๙๐	๑๐,๑๙๐
๑๐. โครงการแปลงเรียนรู้และแปลงเมล็ดพันธุ์ดี (ทหารพันธุ์ดี)	ศูนย์เมล็ดพันธุ์ข้าวอุดรธานี	๑๔,๘๐๐	๑๔,๘๐๐
๑๑. อนุรักษ์พันธุกรรมพืช (ข้าว)	ศูนย์เมล็ดพันธุ์ข้าวอุดรธานี	๑๑,๙๐๐	๑๑,๙๐๐
๑๒. โครงการพัฒนาเด็กและเยาวชน	สำนักงานตรวจบัญชีสหกรณ์จังหวัดอุดรธานี	๗๑,๓๐๐	๔๗,๘๙๔
๑๓. โครงการส่งเสริมเศรษฐกิจพอเพียงในชุมชน	สำนักงานตรวจบัญชีสหกรณ์จังหวัดอุดรธานี	๙,๘๐๐	๘,๑๕๐
๑๔. โครงการพัฒนากลุ่มอาชีพประชาชน	สำนักงานตรวจบัญชีสหกรณ์จังหวัดอุดรธานี	๒๐,๐๐๐	๑๐,๒๘๐
รวมงบประมาณ		๖๓๐,๘๕๐	๔๙๘,๓๕๐

ที่มา : กลุ่มยุทธศาสตร์พัฒนาการเกษตร สำนักงานเกษตรและสหกรณ์จังหวัดอุดรธานี (๒๕๖๙)  
สำนักงานการปฏิรูปที่ดินจังหวัดอุดรธานี (๒๕๖๙)

**สมเด็จพระเจ้าลูกเธอ เจ้าฟ้าพัชรกิติยาภา นเรนทิราเทพยวดี กรมหลวงราชสาริณีสิริพัชร มหาวัชรราชธิดา**  
ตารางที่ ๒๕ โครงการอันเนื่องมาจากพระราชดำริ กระทรวงเกษตรและสหกรณ์ สมเด็จพระเจ้าลูกเธอ เจ้าฟ้าพัชรกิติยาภา  
นเรนทิราเทพยวดี กรมหลวงราชสาริณีสิริพัชร มหาวัชรราชธิดา

โครงการ/กิจกรรม	หน่วยงานรับผิดชอบ	งบประมาณ (บาท)	ผลการ เบิกจ่าย (บาท)
๑. พัฒนาศักยภาพระบบการจัดการฟาร์มเกษตรผสมผสานตามแนวปรัชญาเศรษฐกิจพอเพียง	สำนักงานประมงจังหวัดอุดรธานี	๒๙,๒๐๐	๑๘,๘๗๐
๒. โครงการแปลงเรียนรู้ผลิตเมล็ดพันธุ์ดี โครงการส่วนพระองค์ ๙๐๘	ศูนย์เมล็ดพันธุ์ข้าวอุดรธานี	๑๐,๑๙๐	๑๐,๑๙๐
๓. โครงการศูนย์เรียนรู้เศรษฐกิจพอเพียงอย่างยั่งยืนตามพระราชดำริ	สถานีพัฒนาที่ดินอุดรธานี	๒๔,๑๕๐	๑๗,๖๕๐
๔. ศูนย์เรียนรู้เศรษฐกิจพอเพียงในพระราชดำริอำเภอบ้านดุง	ศูนย์วิจัยและพัฒนาการเกษตรอุดรธานี	๘,๔๐๐	-
รวมงบประมาณ		๗๑,๙๔๐	๔๖,๗๑๐

ที่มา : กลุ่มยุทธศาสตร์พัฒนาการเกษตร สำนักงานเกษตรและสหกรณ์จังหวัดอุดรธานี (๒๕๖๙)

### ข้อสั่งการที่ ๕ : การแก้ไขปัญหาการทำประมง

การกระทำผิดตามพระราชกำหนดการประมง พ.ศ. ๒๕๕๘ และที่แก้ไขเพิ่มเติม ซึ่งสรุปผลการดำเนินคดีในเขตพื้นที่จังหวัดอุดรธานี ประจำปีงบประมาณ ๒๕๖๙ ประจำเดือนเมษายน ๒๕๖๙ ไม่มีคดี

ข้อสั่งการที่ ๖ : การพัฒนาพันธุ์พืชและพันธุ์สัตว์

-ไม่มี-

ข้อสั่งการที่ ๗ : การส่งเสริมการค้าสินค้าเกษตรระหว่างประเทศ

-ไม่มี-

ข้อสั่งการที่ ๘ : การลงพื้นที่ตรวจราชการของรัฐมนตรีว่าการกระทรวงเกษตรและสหกรณ์ และรัฐมนตรีช่วยว่าการกระทรวงเกษตรและสหกรณ์

สรุปการลงพื้นที่ติดตามความก้าวหน้าการจัดงานมหกรรมพืชสวนโลกจังหวัดอุดรธานี พ.ศ. ๒๕๖๙

ในวันศุกร์ที่ ๑๗ เมษายน ๒๕๖๙

ณ พื้นที่ชุ่มน้ำหนองแต ตำบลกุดสระ อำเภอเมือง จังหวัดอุดรธานี

และห้องประชุมกรมหลวงประจักษ์ศิลปาคม ชั้น ๕ อาคาร ๑ ศาลากลางจังหวัดอุดรธานี

\*\*\*\*\*

เรื่อง/ประเด็น	นโยบาย/ข้อสั่งการ ของ รมว.กษ./รมช.กษ.	หน่วยงานที่ มอบหมาย
๑. จุดจอดรถ สำหรับรองรับนักท่องเที่ยวที่เข้ามาชมงานมหกรรมพืชสวนโลกจังหวัดอุดรธานี พ.ศ. ๒๕๖๙	รัฐมนตรีช่วยว่าการกระทรวงเกษตรและสหกรณ์ (นายวัชรพล ขาวขำ) มีข้อกังวลเกี่ยวกับจุดจอดรถ ซึ่งทราบว่าแต่ละจุดที่จังหวัดอุดรธานีจัดเตรียมไว้ค่อนข้างไกลจากพื้นที่จัดงานและอาจจะไม่เพียงพอ โดยจุดจอดรถแต่ละแห่งควรห่างจากพื้นที่จัดงานไม่เกิน ๒ กิโลเมตร และได้แนะนำให้จังหวัดอุดรธานี และหอการค้าจังหวัดอุดรธานีประสานกับไทวัสดุ เพื่อขอใช้พื้นที่สำหรับจอดรถของนักท่องเที่ยวในช่วงจัดงาน โดยพื้นที่ดังกล่าวคาดว่าจะสามารถจอดรถได้ประมาณ ๒๐๐-๓๐๐ คัน โดยจังหวัดอุดรธานี ได้แจ้งว่าขณะนี้ได้สำรวจพื้นที่จอดรถสำหรับนักท่องเที่ยว จำนวน ๒๕ แห่ง ซึ่งจะสามารถรองรับรถได้ประมาณ ๒๒,๐๐๐ คัน ไทวัสดุก็อยู่ในเป้าหมายดังกล่าวด้วย ขณะนี้การกำหนดจุดจอดรถยังไม่ชัดเจน บางแห่งยังอยู่ระหว่างการประสานงาน	- จังหวัดอุดรธานี - หอการค้าจังหวัดอุดรธานี
๒. จำนวนโรงแรม/ที่พัก สำหรับนักท่องเที่ยวที่เข้ามาชมงานมหกรรมพืชสวนโลกจังหวัดอุดรธานี พ.ศ. ๒๕๖๙	รัฐมนตรีช่วยว่าการกระทรวงเกษตรและสหกรณ์ (นายวัชรพล ขาวขำ) มีข้อกังวลเกี่ยวกับโรงแรม/ที่พัก ซึ่งอาจจะไม่เพียงพอสำหรับรองรับนักท่องเที่ยวที่จะเข้ามาในช่วงการจัดงาน โดยทราบว่าขณะนี้ มีจำนวนที่พักในระบบฐานข้อมูลมีประมาณ ๘,๐๐๐ - ๑๐,๐๐๐ ห้องต่อคืน นอกจากนี้ อาจจะมีที่พักที่ไม่ได้อยู่ในระบบ	- จังหวัดอุดรธานี

เรื่อง/ประเด็น	นโยบาย/ข้อสั่งการ ของ รมว.กษ./รมช.กษ.	หน่วยงานที่ มอบหมาย
	เข้ามาช่วยรองรับในส่วนนี้ จึงขอให้ช่วยผลักดันในการนำข้อมูลที่พักเข้ามาในระบบด้วย เพื่อจะได้ช่วยรองรับนักท่องเที่ยวให้เพียงพอในช่วงการจัดงาน	
๓. การใช้ประโยชน์พื้นที่หลังการจัดงานมหกรรมพืชสวนโลก พ.ศ.๒๕๖๙	รัฐมนตรีช่วยว่าการกระทรวงเกษตรและสหกรณ์ (นายวัชรพล ขาวขำ) ขอให้มีการปรึกษาหารือให้ความชัดเจนโดยเร็ว ในเรื่องของหน่วยงานที่จะเข้ามารับผิดชอบในการบริหารจัดการพื้นที่หลังการจัดงานพืชสวนโลกจังหวัดอุดรธานี พ.ศ.๒๕๖๙ แล้วเสร็จ เนื่องจากหน่วยงานที่รับผิดชอบจะได้เตรียมความพร้อม ซึ่งอาจจะต้องนำเสนอ ครม. เพื่อเสนอผูกพันงบประมาณต่อไป โดยพื้นที่ดังกล่าวควรจะพัฒนาให้เป็นแหล่งเรียนรู้ที่สำคัญในด้านต่างๆ หรือพัฒนาให้เป็นแหล่งท่องเที่ยวแห่งใหม่ ซึ่งจะเป็นโอกาสที่จะช่วยสร้างรายได้ให้แก่ภูมิภาคแห่งนี้ อย่างยั่งยืนต่อไป	<ul style="list-style-type: none"> <li>- กรมวิชาการเกษตร</li> <li>- จังหวัดอุดรธานี</li> <li>- องค์การบริหารส่วนจังหวัดอุดรธานี</li> </ul>
๔. การจ้าง Organizer สำหรับจัดงานมหกรรมพืชสวนโลกจังหวัดอุดรธานี พ.ศ.๒๕๖๙	นายรพีภัทร์ จันทรศรีวงศ์ อธิบดีกรมวิชาการเกษตร แจ้งว่าการจ้าง Organizer สำหรับจัดงาน ได้ของบกลางตามกรอบวงเงินงบประมาณอย่างต่อเนื่อง แต่เนื่องจากมีการเปลี่ยนแปลงงบประมาณ จึงยังไม่สามารถอนุมัติงบประมาณในการดำเนินงานดังกล่าวได้ ขณะนี้ได้เสนอของบกลาง จำนวน ๒๙๐ ล้านบาท ไปที่รัฐมนตรีว่าการกระทรวงเกษตรและสหกรณ์ (นายสุริยะ จึงรุ่งเรืองกิจ) แล้ว ขณะเดียวกันได้มีการประสานงานกับสำนักงบประมาณควบคู่กันไป ซึ่งหวังเป็นอย่างยิ่งว่าจะสามารถนำเสนอ ครม. ในคราวประชุมวาระแรกๆ ทั้งนี้ หาก ครม. พิจารณาภายในเดือนเมษายน ๒๕๖๙ คาดว่าจะสามารถลงนามในสัญญาจ้างภายในเดือนพฤษภาคม ๒๕๖๙ รัฐมนตรีช่วยว่าการกระทรวงเกษตรและสหกรณ์ (นายวัชรพล ขาวขำ) ขอให้กรมวิชาการเกษตรเร่งดำเนินการ และจะช่วยผลักดันอีกทาง เพื่อจะได้มีผู้รับจ้างมาดำเนินการได้ทันสำหรับการจัดงานต่อไป	<ul style="list-style-type: none"> <li>- กรมวิชาการเกษตร</li> </ul>
๕. การสร้างสะพานลอยหน้าบริเวณพื้นที่จัดงานมหกรรม	รัฐมนตรีช่วยว่าการกระทรวงเกษตรและสหกรณ์ (นายวัชรพล ขาวขำ) ขอให้จังหวัดอุดรธานี พิจารณาดำเนินการ	<ul style="list-style-type: none"> <li>- จังหวัดอุดรธานี</li> </ul>

เรื่อง/ประเด็น	นโยบาย/ข้อสั่งการ ของ รมว.กษ./รมช.กษ.	หน่วยงานที่ มอบหมาย
พืชสวนโลกจังหวัดอุดรธานี พ.ศ. ๒๕๖๙	สร้างสะพานลอยข้ามถนนด้านหน้าบริเวณพื้นที่การจัดงาน ซึ่งเหลือระยะเวลาเพียง ๖ เดือน คาดว่าจะไม่สามารถดำเนินการแล้วเสร็จ หากดำเนินการได้ก็ขอให้เร่งดำเนินการเพื่อความปลอดภัยของพี่น้องประชาชนที่มาเที่ยวชมงาน	
๖. การวางแผนเพื่อเชื่อมโยงการท่องเที่ยวของจังหวัดอุดรธานี	รัฐมนตรีช่วยว่าการกระทรวงเกษตรและสหกรณ์ (นายวิษระพล ขาวขำ) ขอให้จังหวัดอุดรธานีวางแผนเพื่อเชื่อมโยงการท่องเที่ยวในช่วงการจัดงานมหกรรมพืชสวนโลกเนื่องจากในช่วงจัดงานตรงกับฤดูกาลท่องเที่ยวของจังหวัดอุดรธานี ซึ่งจะมีนักท่องเที่ยวเข้ามาจำนวนมาก ควรจะมีการเตรียมความพร้อมเพื่อเชื่อมโยงกัน ทั้งนี้ จะทำให้จังหวัดอุดรธานีและจังหวัดอื่นๆ ในภูมิภาคนี้ได้ประโยชน์สูงสุด	<ul style="list-style-type: none"> <li>- จังหวัดอุดรธานี</li> <li>- สภาอุตสาหกรรมจังหวัดอุดรธานี</li> <li>- หอการค้าจังหวัดอุดรธานี</li> </ul>
๗. ส่งเสริมความเป็นอัตลักษณ์ของจังหวัดอุดรธานี ในพื้นที่จัดงานมหกรรมพืชสวนโลกจังหวัดอุดรธานี พ.ศ. ๒๕๖๙	รัฐมนตรีช่วยว่าการกระทรวงเกษตรและสหกรณ์ (นายวิษระพล ขาวขำ) ขอให้เพิ่มความเป็นอัตลักษณ์ของจังหวัดอุดรธานี ในพื้นที่จัดงานมหกรรมพืชสวนโลกให้มากกว่านี้ โดยเฉพาะความเป็นมรดกโลกทั้ง ๒ แห่งของจังหวัดอุดรธานี ประกอบด้วย ภูพระบาท และบ้านเชียง เพื่อแสดงถึงสัญลักษณ์ของจังหวัดอุดรธานี	<ul style="list-style-type: none"> <li>- กรมวิชาการเกษตร</li> </ul>
๘. การเชื่อมโยงแหล่งผลิตสินค้าเกษตรกับผู้ประกอบการร้านอาหารในจังหวัดอุดรธานี	รัฐมนตรีช่วยว่าการกระทรวงเกษตรและสหกรณ์ (นายวิษระพล ขาวขำ) ขอให้มีการเชื่อมโยงแหล่งผลิตสินค้าเกษตรกับร้านอาหารในจังหวัด ส่งเสริมร้านอาหารทุกร้านในจังหวัดใช้วัตถุดิบจากเกษตรกรในพื้นที่ โดยให้หน่วยงานภายใต้สังกัดกระทรวงเกษตรและสหกรณ์ ไม่ว่าจะเป็นด้านพืช ด้านประมง ด้านปศุสัตว์ ประสานกับสมาคมร้านอาหารจังหวัดอุดรธานี เพื่อประสานงานกับร้านอาหารในการสนับสนุนสินค้าเกษตรจากเกษตรกรในพื้นที่จังหวัดอุดรธานี	<ul style="list-style-type: none"> <li>- สมาคมร้านอาหารจังหวัดอุดรธานี</li> <li>- หน่วยงานสังกัดกระทรวงเกษตรและสหกรณ์จังหวัดอุดรธานี</li> </ul>

**ส่วนที่ ๕**  
**สถานการณ์และการช่วยเหลือ**  
**ภัยพิบัติด้านเกษตร**  
**ประจำปีงบประมาณ พ.ศ. ๒๕๖๙**

## ๕. สถานการณ์และการช่วยเหลือภัยพิบัติด้านเกษตร (ข้อมูลเดือนพฤษภาคม ๒๕๖๙)

### ๕.๑ รายงานสถานการณ์อุทกภัยนิคมวิทยา คาดหมายลักษณะอากาศ ดังนี้

คาดหมายอากาศทั่วไป ในช่วงวันที่ ๑๗ - ๒๓ พ.ค. ๖๙ ประเทศไทยตอนบนจะมีฝนตกต่อเนื่อง และมีฝนตกถึงหนักมากบางพื้นที่ ส่วนมากทางด้านตะวันตกของประเทศ ภาคเหนือ ภาคตะวันออกเฉียงเหนือ ตอนบน และภาคใต้ฝั่งตะวันตก เนื่องจากมรสุมตะวันตกเฉียงใต้ที่พัดปกคลุมทะเลอันดามัน ประเทศไทย และอ่าวไทย มีกำลังแรงขึ้น ประกอบกับในช่วงวันที่ ๑๙ - ๒๒ พ.ค. ๖๙ หย่อมความกดอากาศต่ำบริเวณอ่าวมาเดสตะบัน ประเทศเมียนมา มีแนวโน้มทวีกำลังแรงขึ้นกำลังแรง หลังจากนั้น ประเทศไทยจะเริ่มมีฝนลดลง แต่ยังคงมีฝนตกหนักในบางแห่งในด้านตะวันตกของภาคเหนือ ภาคกลาง และภาคใต้ฝั่งตะวันตก เนื่องจากมรสุมตะวันตกเฉียงใต้ที่พัดปกคลุมทะเลอันดามัน ประเทศไทย และอ่าวไทยมีกำลังอ่อนลงตะวันตกเฉียงใต้ในช่วงปลายเดือน

๑๗ - ๒๑ พ.ค. ๖๙ มีฝนฟ้าคะนอง ร้อยละ ๖๐ - ๘๐ ของพื้นที่ และมีฝนตกหนักบางแห่ง โดยมีฝนตกหนักมากในบางพื้นที่ ในช่วง ๑๙ - ๒๑ พ.ค. ๖๙  
๒๒ - ๒๓ พ.ค. ๖๙ มีฝนฟ้าคะนอง ร้อยละ ๔๐ - ๖๐ ของพื้นที่ลมตะวันตกเฉียงใต้ ความเร็ว ๑๐ - ๒๐ กม./ชม.

อุณหภูมิต่ำสุด ๒๒ - ๒๖ องศาเซลเซียส อุณหภูมิสูงสุด ๓๒ - ๓๖ องศาเซลเซียส

คาดการณ์ฤดูฝนปี ๒๕๖๙ เริ่มต้น ๑๕ พฤษภาคม ๒๕๖๙ ถึง กลางเดือนตุลาคม

สถานการณ์สถานการณ์เอลนีโญ/ลานีญา พ.ศ. ๒๕๖๙ ปรากฏการณ์เอนโซ (ENSO) ปัจจุบันอยู่ในสภาวะปกติและมีแนวโน้มที่จะคงอยู่ต่อไปจนถึงช่วงเดือนพฤษภาคม-กรกฎาคม ๒๕๖๙ ด้วยความน่าจะเป็นร้อยละ ๘๒ ด้วยความน่าจะเป็นร้อยละ ๙๖ ที่จะคงสภาวะต่อไปจนถึงธันวาคม ๒๕๖๙

คาดการณ์ฝนในช่วงเดือน พฤษภาคม ๒๕๖๙ - กรกฎาคม ๒๕๖๙ ดังนี้

๑. เดือนพฤษภาคม บริเวณประเทศไทยจะมีปริมาณฝนน้อยกว่าค่าปกติ
๒. เดือนมิถุนายน พื้นที่ส่วนใหญ่ของประเทศไทยจะมีปริมาณฝนน้อยกว่าค่าปกติ
๓. เดือนกรกฎาคม พื้นที่ส่วนใหญ่ของประเทศไทยจะมีปริมาณฝนรวมน้อยกว่าค่าปกติ

### ๕.๒ สถานการณ์โรคระบาด

#### ๕.๒.๑ ด้านพืช :

๑) สถานการณ์การระบาดของศัตรูมะพร้าว (หนอนหัวดำมะพร้าว) พบในพื้นที่ อำเภอกุมภวาปี ๒ ไร่ เกษตรกร ๒ ราย อำเภอนนสอ ๑๑ ไร่ เกษตรกร ๔ ราย อำเภอไชยวาน ๔๐ ไร่ เกษตรกร ๙ ราย อำเภอสว่างแดนดิน ๓ ไร่ เกษตรกร ๑ ราย รวมพื้นที่ระบาด ๕๖ ไร่ เกษตรกร ๑๖ ราย พื้นที่ขึ้นต้นจังหวัดอุดรธานี ๗๘๖.๗๕ ไร่ คิดเป็นร้อยละ ๗.๑๑

สำนักงานเกษตรจังหวัดอุดรธานี ได้ดำเนินการเฝ้าระวังและแจ้งเตือนภัย เพื่อติดตามสถานการณ์การระบาดของศัตรูมะพร้าว และแจ้งเตือนให้เกษตรกรทราบเพื่อการป้องกัน/ควบคุม/กำจัด ผ่านกลุ่มไลน์ในพื้นที่อำเภอ ข้าราชการสนับสนุนศัตรูธรรมชาติและสารชีวภัณฑ์ได้แก่ แมลงศัตรูธรรมชาติ แตนเบียนบราคอน เชื้อราบีวเวอเรีย และเชื้อราเมตาไรเซียม แนะนำการใช้สารเคมีที่ถูกต้องตามหลักวิชาการโรคใบขาวอ้อย พบในพื้นที่อำเภอกุดจับ ๑๐ ไร่ เกษตรกร ๒ ราย อำเภอนนสอ ๑๐๓ ไร่ เกษตรกร ๒๓ อำเภอศรีธาตุ ๙๓๐ ไร่ เกษตรกร ๔๙ ราย รวมพื้นที่ระบาด ๑,๓๖๕ ไร่ เกษตรกร ๑๐๔ ราย พื้นที่ขึ้นต้นจังหวัดอุดรธานี ๑๔๕,๕๘๖.๗๖ ไร่ คิดเป็นร้อยละ ๐.๙๓

๒) โรคใบขาวอ้อย พบในพื้นที่อำเภอภูดง ๑๐ ไร่ เกษตรกร ๑ ราย อำเภอโนนสะอาด ๑๐๓ ไร่ เกษตรกร ๒๓ ราย อำเภอไชยวาน ๓๒๒ ไร่ ๓๐ ราย อำเภอศรีธาตุ ๑,๑๑๖ ไร่ เกษตรกร ๗๖ ราย อำเภอหนองแสง ๑ ไร่ เกษตรกร ๑ ราย รวมพื้นที่ระบาด ๑,๕๕๒ ไร่ เกษตรกร ๑๓๑ ราย พื้นที่ยืนต้นจังหวัดอุดรธานี ๑๕๖,๔๔๘ ไร่ คิดเป็นร้อยละ ๑.๐๕

สำนักงานเกษตรจังหวัดอุดรธานี ได้ดำเนินการเฝ้าระวังและแจ้งแนวทางการจัดการโรคใบขาวอ้อย โดยการปลูกพืชหมุนเวียน เพื่อตัดวงจรแมลงพาหะ การจัดทำแปลงอ้อยไว้ใช้เองเพื่อลดความเสี่ยงจากโรคที่ติดมากับท่อนพันธุ์ การกำจัดอ้อยที่เป็นโรคโดยขุดหรือทำลายอ้อยที่เป็นโรคทิ้งนอกแปลง กำจัดแมลงพาหะโดยใช้แสงไฟ

๓) โรคใบด่างมันสำปะหลัง พบในพื้นที่อำเภอโนนสะอาด ๔,๓๐๙ ไร่ เกษตรกร ๔๖๗ ราย อำเภอศรีธาตุ ๓,๔๔๘ ไร่ เกษตรกร ๓๐๐ ราย อำเภอไชยวาน ๓๒๕ ไร่ เกษตรกร ๓๖ ราย อำเภอวังสามหมอ ๒๖๗ ไร่ เกษตรกร ๓๙ ราย อำเภอหนองหาน ๒ ไร่ เกษตรกร ๑ ราย อำเภอภูดง ๙๖ ไร่ เกษตรกร ๒๖ ราย อำเภอหนองแสง ๑๑ ไร่ เกษตรกร ๓๒ ราย รวมพื้นที่ระบาด ๘,๔๕๘ ไร่ เกษตรกร ๙๐๑ ราย พื้นที่ยืนต้นจังหวัดอุดรธานี ๓๑๘,๑๑๔.๖๕ ไร่ คิดเป็นร้อยละ ๒.๖๕

สำนักงานเกษตรจังหวัดอุดรธานี ได้เฝ้าระวังและสร้างการรับรู้การบริหารจัดการโรคใบด่างมันสำปะหลังในพื้นที่ ประชาสัมพันธ์เรื่องประกาศควบคุมการขนย้ายต้นพันธุ์ ท่อนพันธุ์มันสำปะหลังในพื้นที่จังหวัดอุดรธานี ผู้ที่จะขนย้ายต้นพันธุ์มันสำปะหลังเข้าหรือออกจากจังหวัดอุดรธานี ต้องขออนุญาตขนย้ายทุกครั้ง พร้อมทั้งให้คำแนะนำเกษตรกรเรื่องการใช้มันสำปะหลังพันธุ์ต้านทาน และพันธุ์ทนทานโรคใบด่างมันสำปะหลัง ได้แก่ พันธุ์เกษตรศาสตร์ ๕๐ พันธุ์ระยอง ๗๒ และห้วยบง ๖๐

๔. โรคพุ่มแฉ้มันสำปะหลัง พบในพื้นที่อำเภอศรีธาตุ ๑,๔๘๕ ไร่ เกษตรกร ๒๑๖ ราย อำเภอวังสามหมอ ๑,๑๔๒ ไร่ เกษตรกร ๗๔ ราย อำเภอภูดง ๑๓ ไร่ เกษตรกร ๖ ราย อำเภอพิบูลย์รักษ์ ๗ ไร่ เกษตรกร ๑ ราย รวมพื้นที่ระบาด ๒,๖๔๗ ไร่ เกษตรกร ๒๙๗ ราย พื้นที่ยืนต้นจังหวัดอุดรธานี ๓๑๘,๑๑๗.๖๕ ไร่ คิดเป็นร้อยละ ๐.๘๓

สำนักงานเกษตรจังหวัดอุดรธานี ได้สร้างการรับรู้ แจ้งเตือน และประชาสัมพันธ์ การป้องกันและกำจัดโรคพุ่มแฉ้มันสำปะหลัง โดยให้ใช้ท่อนพันธุ์ปลอดโรคจากแหล่งพันธุ์ที่ยังไม่มีการระบาด ๒) ระยะ ๑ เดือนหลังปลูกหากพบต้นแตกยอดเป็นพุ่มผิดปกติให้ถอนทิ้ง ๓) ระยะ ๔ เดือนหลังปลูกหากพบต้นที่แตกยอดพุ่มให้หักกิ่งต่ำจากบริเวณยอดพุ่มประมาณ ๓๐ เซนติเมตร ให้ทิ้ง และพ่นสารกำจัดแมลงให้ทั่วแปลง เนื่องจากโรคนี้สามารถถ่ายทอดได้โดยแมลงพาหะ เช่น เพลี้ยจักจั่น กำจัดวัชพืชทั้งในและรอบแปลง โดยเฉพาะต้นสาบม่วงที่เป็นพืชอาศัยของโรค บำรุงต้นมันสำปะหลังให้แข็งแรง โดยการให้ปุ๋ย น้ำ และปรับปรุงดินอย่างเหมาะสม (ศูนย์ติดตามและแก้ไขปัญหาภัยพิบัติด้านการเกษตรจังหวัดอุดรธานี, ๒๕๖๙)

#### ๕.๒.๒ ด้านปศุสัตว์ :

ปัจจุบันพบโรคพิษสุนัขบ้าที่ บ้านโนนสวรรค์ ต.โคกกลาง และบ้านดงยาง ต.สุเม็ส่า อ.เพ็ญ จ.อุดรธานี เป็นสุนัขมีเจ้าของ ๑ ตัว และเป็นสุนัขจรจัด ๑ ตัว รวมเป็น ๒ ตัว ซึ่งอยู่ระหว่างรอเปิดวัคซีนจากสำนักงานปศุสัตว์เขต ๔ เพื่อลงพื้นที่ฉีดวัคซีนต่อไป

ส่วนที่ ๖  
ปัญหา/ข้อเรียกร้องที่เกิดขึ้นในจังหวัด/  
แนวทางแก้ไข  
งบประมาณประจำปี พ.ศ. ๒๕๖๙

๖. ปัญหา/ข้อเรียกร้องที่เกิดขึ้นในจังหวัด/แนวทางแก้ไข (ใคร ได้รับผลกระทบ/เดือดร้อนอย่างไร เมื่อใด มีข้อเสนอให้รัฐแก้ไขปัญหาอย่างไร ได้ปฏิบัติกรไปแล้วอย่างไร ผลเป็นอย่างไร มีข้อเสนอการแก้ไขปัญหาลักษณะอื่นไปอย่างไร)

### ๖.๑ ปัญหาที่ดินทำกิน ไม่ได้รับการรายงาน

(กลุ่มช่วยเหลือเกษตรกรและโครงการพิเศษ สำนักงานเกษตรและสหกรณ์จังหวัดอุดรธานี, ๒๕๖๙)

### ๖.๒ ปัญหาหนี้สิน

#### ๖.๒.๑ กองทุนหมุนเวียนเพื่อการช่วยเหลือเกษตรกรและผู้ยากจน (อบก.) ส่วนจังหวัดอุดรธานี

๖.๒.๑.๑ วัตถุประสงค์ เพื่อช่วยเหลือเกษตรกรหรือผู้ยากจนที่ปัญหาเกี่ยวกับหนี้สิน และเป็นการสงวนและรักษาที่ดินของเกษตรกรหรือผู้ยากจนไว้ไม่ให้ตกไปเป็นของเจ้าหนี้หรือบุคคลอื่น กองทุนหมุนเวียนเพื่อการกู้ยืมแก่เกษตรกรและผู้ยากจน ดำเนินการในรูปแบบคณะอนุกรรมการ และพิจารณาให้ความช่วยเหลือตามกรอบวงเงิน ดังนี้

๑) อบก. ส่วนอำเภอ เป็นผู้พิจารณาอนุมัติคำขอกู้เงินกองทุนหมุนเวียนฯ ไม่เกินรายละ ๓๐๐,๐๐๐ บาท

๒) อบก.ส่วนจังหวัด เป็นผู้พิจารณาอนุมัติคำขอกู้เงินกองทุนหมุนเวียนฯ รายละเกินกว่า ๓๐๐,๐๐๐ บาท แต่ไม่เกินรายละ ๒,๕๐๐,๐๐๐ บาท

๓) อบก. ส่วนกลาง เป็นผู้พิจารณาอนุมัติคำขอกู้เงินกองทุนหมุนเวียนฯ สำหรับ ทุควงเงินที่ผู้กู้ยืมมีภูมิลำเนาในกรุงเทพมหานคร แต่ไม่เกินรายละ ๒,๕๐๐,๐๐๐ บาท

#### ๖.๒.๑.๒ ขั้นตอนการดำเนินงาน

๑) เกษตรอำเภอ/ธ.ก.ส.สาขา/สำนักงาน กษ./สกร. รับเรื่อง  
 ๒) อัยการ สคช. เจรจาไกล่เกลี่ยประนอมหนี้  
 ๓) ธ.ก.ส. วิเคราะห์หลักประกันและความสามารถในการชำระหนี้  
 ๔) สำนักงานบังคับคดี ตรวจสอบสถานการณเป็นบุคคลล้มละลาย  
 ๕) สำนักงานที่ดินจังหวัดอุดรธานี สำนักงานสำนักจัดการทรัพยากรป่าไม้ที่ ๖ (อุดรธานี) และสำนักงานการปฏิรูปที่ดินจังหวัดอุดรธานี ตรวจสอบ เขตพื้นที่หน่วยงานรัฐหรือเป็นพื้นที่ทับซ้อนในเขตหวงห้ามของทางราชการ

๖) เลขฯ อบก.ส่วนอำเภอ/จังหวัด สรุปเสนอที่ประชุม อบก.

๗) อบก.ส่วนอำเภอ/จังหวัด พิจารณาคำขอกู้

๘) อบก. แจ้งผลการอนุมัติ ให้ผู้ที่เกี่ยวข้อง

๙) สกร.ดำเนินการเบิกจ่ายเงินช่วยเหลือ

๑๐) ติดตามและพัฒนาฟื้นฟูอาชีพลูกหนี้กองทุนหมุนเวียนฯ

๖.๒.๑.๓ ผลการดำเนินงานการให้ความช่วยเหลือจังหวัดอุดรธานี มีผู้มาติดต่อขอความช่วยเหลือ/รับเรื่องไว้ดำเนินการมีผู้มาติดต่อขอความช่วยเหลือ/รับเรื่องไว้ดำเนินการ (สะสม) จำนวน ๗๒ ราย ข้อมูล ณ ณ ๑๘ พฤษภาคม ๒๕๖๙ ดังนี้

๑. ติดต่อบริษัท/ให้คำแนะนำ	จำนวน ๓๑ ราย
๒. รับเรื่องไว้ดำเนินการ	จำนวน ๔๑ ราย รายละเอียดดังนี้
- ขั้นตอนการเจรจาไกล่เกลี่ย	จำนวน ๑ ราย
- ขั้นตอนการวิเคราะห์หลักประกัน	จำนวน ๑ ราย
- อนุมัติให้ความช่วยเหลือ	จำนวน ๑๙ ราย
- อำนาจ อบก. ส่วนจังหวัด	จำนวน ๑๔ ราย
- อำนาจ อบก. ส่วนอำเภอ	จำนวน ๕ ราย
- เตรียมประชุมพิจารณา	จำนวน ๐ ราย
- ไม่อนุมัติ/ยุติเรื่อง	จำนวน ๒๐ ราย
- ทบทวนจากการประชุม ฯ	จำนวน ๐ ราย

ตารางที่ ๒๗ ผลการอนุมัติเบิกจ่ายเงินกู้กองทุนหมุนเวียนเพื่อการกู้ยืมแก่เกษตรกรและผู้ยากจน จังหวัดอุดรธานี ประจำปีงบประมาณ พ.ศ.๒๕๖๙ ตั้งแต่เดือนตุลาคม ๒๕๖๗ ถึงเดือน พฤษภาคม ๒๕๖๙ (สะสม)

ลำดับที่	รายละเอียด	จำนวน (ราย)	จำนวนเงิน (บาท)	ไม่ต้องสูญเสียที่ดิน (ไร่/งาน /ตรว.)	หมายเหตุ
๑	อบก.ส่วนกลาง	-	-	-	
๒	อบก.ส่วนจังหวัด	๘	๓,๘๙๑,๔๗๙.๔๕	๓๖/๒/๑๒.๔	
๓	อบก.ส่วนอำเภอ	๕	๘๐๔,๖๙๙	๑/๐/๕๒	
รวม		๑๓	๔,๖๙๖,๑๗๘.๔๕	๓๗/๒/๖๔.๔	

การอนุมัติเบิกจ่ายเงินกู้กองทุนหมุนเวียนหมุนเวียนเพื่อการกู้ยืมแก่เกษตรกรและผู้ยากจนจังหวัดอุดรธานี ตั้งแต่วันที่ ๑ มกราคม ๒๕๓๔ ถึง ๑๘ พฤษภาคม ๒๕๖๙ มีการให้ความช่วยเหลือเกษตรกรและผู้ยากจนไปแล้ว จำนวน ๑,๔๗๗ ราย เป็นเงิน ๓๕๘,๖๙๙,๓๓๓.๓๐ บาท และไม่ต้องสูญเสียที่ดิน จำนวน ๑๓,๓๙๘ ไร่ ๙๐.๖๐ ตารางวา

ที่มา : กลุ่มช่วยเหลือเกษตรกรและโครงการพิเศษ สำนักงานเกษตรและสหกรณ์จังหวัดอุดรธานี (๒๕๖๙)

#### ๖.๒.๑.๔ การติดตามลูกหนี้กองทุนหมุนเวียนฯ (รายบุคคล)

จากการตรวจสอบข้อมูลลูกหนี้ที่มีบัญชีค้างชำระกับกองทุนหมุนเวียนฯ ณ วันที่ ๓๑ มีนาคม ๒๕๖๙ จังหวัดอุดรธานีมีลูกหนี้ค้างชำระรวมทั้งสิ้น ๓๗๕ ราย (ข้อมูลรายชื่อบุคคล ณ วันที่ ๓๑ มีนาคม ๒๕๖๙) เป้าหมายการดำเนินงานตามแผนงบประมาณในปีงบประมาณ พ.ศ. ๒๕๖๙ ได้มีการกำหนดแผนการติดตามลูกหนี้เป็นรายบุคคล จำนวน ๕๐ ราย เกณฑ์การคัดเลือก มุ่งเน้นลูกหนี้ที่มีสถานะหนี้ค้างชำระ (NPL) เป็นอันดับแรก รวมถึงกรณีลูกหนี้เสียชีวิต วัตถุประสงค์เพื่อตรวจเยี่ยมรับทราบปัญหาอุปสรรค และพิจารณาให้ความช่วยเหลือตามมาตรการของกองทุนฯ เพื่อให้ลูกหนี้สามารถกลับมาชำระหนี้คืนได้ตามระยะเวลาที่กำหนด

สรุปผลการดำเนินงานติดตามลูกหนี้ การดำเนินงานติดตามตรวจเยี่ยมลูกหนี้ในช่วงไตรมาสที่ผ่านมา มีความคืบหน้าดังนี้ ผลการดำเนินงานเดือนมีนาคม ๒๕๖๙ ดำเนินการติดตามได้จำนวน ๕ ราย ผลการ

ดำเนินงานสะสม (มกราคม – พฤษภาคม ๒๕๖๙) : ดำเนินการติดตามได้รวมทั้งสิ้น ๔๔ ราย ความก้าวหน้าเมื่อเทียบกับแผนปีงบประมาณ คิดเป็นร้อยละ ๘๘ ของเป้าหมายประจำปี (๔๔ จาก ๕๐ ราย)

### ๖.๒.๒ การแก้ไขปัญหาหนี้สินเกษตรกรภาคอีสานตอนบน (คกอ.) จังหวัดอุดรธานี

นายพร้อม ศรีสร้างคอม ผู้ประสานงานกลุ่มเครือข่ายเกษตรกรภาคอีสานตอนบน (คกอ.) กลุ่มเกษตรกรดวงตาสวรรค์ ได้มีหนังสือเรียนผู้ว่าราชการจังหวัดอุดรธานี ผ่านสำนักงานเกษตรและสหกรณ์จังหวัดอุดรธานี และขอให้จังหวัดอุดรธานี ประสานหน่วยงานภาครัฐแก้ไขปัญหาหนี้สินเกษตรกร (สถาบันการเงิน)

#### ผลการดำเนินงาน

๑. สำนักงานเกษตรและสหกรณ์จังหวัดอุดรธานี จัดส่งเรื่องขอติดตามรับทราบขอความช่วยเหลือจัดการหนี้สินให้สำนักงานกองทุนฟื้นฟูและพัฒนาเกษตรกร สาขาจังหวัดอุดรธานี พิจารณาดำเนินการตามอำนาจหน้าที่พระราชบัญญัติกองทุนฟื้นฟูและพัฒนาเกษตรกร พ.ศ. ๒๕๔๒ และที่แก้ไขเพิ่มเติมในการให้ความช่วยเหลือกลุ่มเกษตรกรดวงตาสวรรค์

๒. ประชุมหน่วยงานที่เกี่ยวข้องเพื่อปรึกษาหารือแนวทางการแก้ไขปัญหาหนี้สินให้กับกลุ่มเกษตรกรดวงตาสวรรค์ เมื่อวันที่ ๓ เมษายน ๒๕๖๙ ณ ห้องประชุมพระพุทธรูปบาทบัวบก ชั้น ๖ อาคาร ๒ ศาลากลางจังหวัดอุดรธานี

๓. จัดส่งรายชื่อเกษตรกรกลุ่มเกษตรกรดวงตาสวรรค์ ให้สำนักงานกองทุนฟื้นฟูและพัฒนาเกษตรกร (กพก.) สำนักงานใหญ่ และหน่วยงานที่เกี่ยวข้อง เพื่อพิจารณาดำเนินการตามอำนาจหน้าที่ตามพระราชบัญญัติกองทุนฟื้นฟูและพัฒนาเกษตรกร พ.ศ. ๒๕๔๒ และที่แก้ไขเพิ่มเติม เมื่อวันที่ ๑๒ กันยายน ๒๕๖๘

#### ปัญหา / อุปสรรค

๑) สมาชิกเครือข่ายฯ มีหนี้สินที่เป็นสถาบันเงิน เช่น ธ.ก.ส. ออมสิน สหกรณ์การเกษตรธนาคารกรุงไทย บางรายอยู่ในกลุ่มระหว่าง ธ.ก.ส. ดำเนินการจัดทำปรับปรุงโครงสร้าง ปคน. ๓ แต่ยังไม่สามารถดำเนินการ ได้เนื่องจาก หลักประกันของผู้ที่อยู่ระหว่างบังคับคดี ทำให้ไม่สามารถทบทวนหลักประกัน และรับราคาประเมิน หลักประกันได้ จึงไม่สามารถ ดำเนินการปรับปรุงโครงสร้างหนี้ได้

๒) การแก้ไขปัญหาหนี้สินทั้งระบบ ต้องเป็นไปตามนโยบายของรัฐ

#### ๖.๒.๓ ข้อเสนอแนะ

๑) กรณีสมาชิกมีภาระหนี้สินนอกระบบ / ในระบบ(ที่มีคำพิพากษาให้ชำระหนี้ถึงที่สุด) อยู่ในหลักเกณฑ์ เงื่อนไขการให้ความช่วยเหลือกองทุนหมุนเวียนฯ เบื้องต้น แนะนำให้จัดเตรียมเอกสารและติดต่อสอบถามเพิ่มเติม ได้ที่สำนักงานเกษตรและสหกรณ์จังหวัดอุดรธานี และสำนักงานเกษตรอำเภอทุกอำเภอตามภูมิลำเนา

๒) กรณีเป็นหนี้สถาบันการเงิน แนะนำให้สมาชิกประสานสถาบันเจ้าหนี้ เพื่อรับรองสถานะหนี้ แล้วยื่นขอความช่วยเหลือฯ ตามเงื่อนไขและหลักเกณฑ์ของสำนักงานกองทุนฟื้นฟูและพัฒนาเกษตรกร สาขาจังหวัดอุดรธานี ต่อไป

๓) เชิญชวนให้เข้าร่วมกิจกรรม/โครงการที่หน่วยงานในสังกัดกระทรวงเกษตรและสหกรณ์ จังหวัดอุดรธานี จัดขึ้นเพื่อพัฒนาฟื้นฟูอาชีพ และหากมีปัญหาด้านการเกษตร ให้ประสานสำนักงานเกษตรอำเภอ สำนักงานปศุสัตว์อำเภอ สำนักงานประมงอำเภอ เพื่อแก้ไขปัญหาเบื้องต้น

หมายเหตุ : ปัจจุบันยังไม่มีข้อสั่งการแก้ไขปัญหาเพิ่มเติม

## ๖.๒.๔ การแก้ไขปัญหาข้อร้องเรียนเรื่องกลิ่นจากโรงงานผลิตยางพารา

ปัญหาข้อร้องเรียนการแก้ไขปัญหามาจากกระบวนการผลิตของโรงงานยางพาราของประชาชน ตำบลหนองนาคำ อำเภอเมืองอุดรธานี ราษฎรในเขตตำบลหนองนาคำ อำเภอเมืองอุดรธานี ได้ร้องเรียนเกี่ยวกับกลิ่นจากโรงงานยางพารา จำนวน ๒ แห่ง ประกอบด้วย ๑) บริษัท ศรีตรัง อินดีส์ทรี จำกัด(มหาชน) สาขาอุดรธานี และ ๒) บริษัท วงศ์บัณฑิต อุดรธานี จำกัด

### ๖.๒.๔.๑ ขั้นตอนการดำเนินงาน

จังหวัดอุดรธานี ได้แต่งตั้งคณะกรรมการแก้ไขปัญหากระบวนการผลิตยางพารา ทั้งระบบจังหวัดอุดรธานี ที่ ๔๙๙๖/๒๕๖๐ ลงวันที่ ๔ ธันวาคม ๒๕๖๒

คณะที่ ๑ คณะกรรมการอำนวยการ

คณะที่ ๒ คณะทำงานแก้ไขปัญหกระบวนการผลิตของเกษตรกร

คณะที่ ๓ คณะทำงานแก้ไขปัญหการขนส่งผลิตผลยางพารา

คณะที่ ๔ คณะทำงานแก้ไขปัญหกระบวนการผลิตของโรงงานยางพารา

คณะที่ ๕ คณะทำงานแก้ไขปัญหสุขภาพของประชาชนด้าน การแพทย์

ทั้งนี้ สำนักงานเกษตรและสหกรณ์จังหวัดอุดรธานีอยู่ในคณะทำงานที่ ๒

### ๖.๒.๔.๒ ผลการดำเนินงาน การดำเนินงานของคณะทำงานแก้ไขปัญห (คณะที่ ๒)

#### ๑) ระยะสั้น

(๑) ประชาสัมพันธ์สร้างการรับรู้เพื่อให้เกษตรกรตระหนักถึงข้อดีของการใช้กรดฟอร์มิกในกระบวนการผลิตยางก้อนถ้วย เช่น ทางรายการวิทยุ แผ่นพับประชาสัมพันธ์การออกหน่วยบริการเคลื่อนที่และเจ้าหน้าที่ลงพื้นที่ให้คำแนะนำ

(๒) ส่งเสริมให้เกษตรกรใช้ภาชนะที่ปิดมิดชิด ไม้รวักซีมระหว่างขนย้ายและปูแผ่นพลาสติกหนาป้องกันกรั่วไหลของน้ำเสียจากก้อนยางระหว่างขนส่ง เช่น การฝึกอบรมเจ้าหน้าที่ลงพื้นที่ให้คำแนะนำ

#### ๒) ระยะกลาง

(๑) พื้นที่ต้นแบบในการใช้กรดฟอร์มิกในกระบวนการผลิตยางก้อนถ้วย จำนวน ๒ แห่ง (มีการใช้กรดฟอร์มิกได้ ๘๐%)

(๒) ส่งเสริมสหกรณ์รับซื้อน้ำยางสด โดยกำหนดพื้นที่ต้นแบบนำร่อง จำนวน ๑ แห่ง (สหกรณ์กองทุนสวนยางวังสามหมอ จำกัด ก่อสร้างโรงงานรับซื้อน้ำยางสด เพื่อแปรรูปเป็นยางแผ่นรมควัน)

(๓) ส่งเสริมให้เกษตรกรผลิตยางก้อนถ้วยคุณภาพดี เช่น การฝึกอบรมและมีเจ้าหน้าที่ลงพื้นที่ให้คำแนะนำ

(๔) ส่งเสริมให้กลุ่มเกษตรกร/สหกรณ์ ทำบ่อบำบัดน้ำเสีย ณ จุดรวบรวมก้อนยาง เช่น การฝึกอบรม เจ้าหน้าที่ลงพื้นที่ให้คำแนะนำและ ๕) ส่งเสริมให้มีแหล่งจำหน่ายสารเคมีช่วยทำให้ยางจับตัวเร็วขึ้นแบบเป็นมิตรกับสิ่งแวดล้อมในพื้นที่ปลูกยาง

๓) ระยะยาว

- (๑) ขยายผลการส่งเสริมเกษตรกรให้ผลิดายางก้อนถ้วยคุณภาพดี (ยางแห้ง)
- (๒) ส่งเสริมให้สหกรณ์ / กลุ่มเกษตรกร/ผู้ประกอบการยางแปรรูปยางเพื่อเพิ่มมูลค่า เช่น หมอน ที่นอนยางพารา ถุงมือยาง ฯลฯ

**๖.๒.๔.๓ การดำเนินงานประชาสัมพันธ์พันธธรรงค์ให้ความรู้และเชิญชวนเกษตรกรชาวสวนยางใช้กรดฟอร์มิก (กรดอินทรีย์) แทนการใช้กรดซัลฟิวริก**

สำนักงานเกษตรและสหกรณ์จังหวัดอุดรธานี ขอความร่วมมือการยางแห่งประเทศไทย จังหวัดอุดรธานี จัดทำสื่อประชาสัมพันธ์พันธธรรงค์ให้ความรู้และเชิญชวนให้เกษตรกรชาวสวนยางใช้กรดฟอร์มิก (กรดอินทรีย์) แทนการใช้กรดซัลฟิวริก ที่เป็นอันตรายต่อสิ่งแวดล้อม เช่น การจัดทำสปอร์ติวิทย์ แผ่นพับ โปสเตอร์ และอื่นๆ สำหรับใช้ในการประชาสัมพันธ์พันธธรรงค์ สร้างการรับรู้ผ่านช่องทางต่าง ๆ แล้วรายงานผลการดำเนินงานดังกล่าว ให้สำนักงานฯ ทราบเป็นประจำทุกเดือน

จากการดำเนินงานดังกล่าว พบว่า การยางแห่งประเทศไทย จังหวัดอุดรธานี ได้จัดทำโปสเตอร์พันธธรรงค์ให้ความรู้ฯ ให้แก่เกษตรกรชาวสวนยาง ในปีงบประมาณ ๒๕๖๖ ดังนี้

- ๑) ประชาสัมพันธ์ผ่านการรายวิทยุ “เพื่อนชาวสวนยาง”
- ๒) ประชาสัมพันธ์ผ่าน Facebook ของหน่วยงานฯ
- ๓) ประชาสัมพันธ์ผ่านกลุ่ม Line เครือข่ายสถาบันเกษตรกรชาวสวนยาง

**๖.๒.๔.๔ การดำเนินงานของจังหวัดอุดรธานี**

๑) ให้ดำเนินงานตามแนวทางในบันทึกข้อตกลง (MOU) การรับซื้อยางแห้งค่า DRG ไม่ต่ำกว่าร้อยละ ๗๐

๒) ให้หน่วยงานที่เกี่ยวข้องบังคับใช้กฎหมายตามประกาศของกระทรวงทรัพยากรธรรมชาติและสิ่งแวดล้อม เรื่อง กำหนดมาตรฐานค่าความเข้มข้นของอากาศเสียที่ปล่อยทิ้งจากโรงงานผลิตยาง บังคับใช้เมื่อวันที่ ๑๘ เมษายน ๒๕๖๓ อย่างเคร่งครัด

๓) ทดลองใช้น้ำส้มควันไม้ในการแก้ไขปัญหาเรื่องกลิ่นเหม็นจากกระบวนการผลิตโรงงาน ยางพารา ทั้ง ๒ โรงงาน สำหรับการทดลองในระยะแรกประชาชนชาวบ้านจำปาและหมู่บ้านใกล้เคียงมีความพึงพอใจที่กลิ่นจากกระบวนการผลิตยางพาราลดลง ต่อมามีการเรียกร้องให้โรงงานมีความมุ่งมั่นในการแก้ไขปัญหาให้ต่อเนื่อง ปัจจุบันได้รับการประสานจากศูนย์ดำรงธรรมจังหวัดอุดรธานี ว่ายังไม่มีการแก้ไขปัญหาด้านอื่น

**๖.๒.๔.๕ ปัญหา/อุปสรรค**

๑) ด้านเกษตรกรชาวสวนยาง เกษตรกรส่วนน้อยที่ปรับเปลี่ยนมาใช้สารเคมีช่วยทำให้ยางจับตัวเร็วขึ้นแบบเป็นมิตรกับสิ่งแวดล้อม (กรดฟอร์มิก) เนื่องจาก มีราคาสูง หาซื้อได้ยากและใช้ระยะเวลาในการจับตัวของยางนาน ประชาชนที่ร้องเรียน ประชาชนในพื้นที่ได้รับความเดือดร้อน รอคอยแก้ไขปัญหาจากทุกส่วนหน่วยงานภาครัฐ ดำเนินการตามระเบียบ ข้อกำหนดของรัฐโรงงานประกอบการยางพารา ดำเนินธุรกิจตามมาตรการ

### ๖.๒.๔.๖ ข้อเสนอแนะ

๑) ควรมีกฎหมายกำกับ ควบคุมการจำหน่ายสารเคมีช่วยให้ยางจับตัวเร็วขึ้นแบบไม่เป็นมิตรกับสิ่งแวดล้อม

๒) บังคับใช้กฎหมายตามประกาศของกระทรวงทรัพยากรธรรมชาติและสิ่งแวดล้อม เรื่อง กำหนดมาตรฐานค่าความเข้มข้นของอากาศเสียที่ปล่อยทิ้งจากโรงงานผลิตยาง ซึ่งมีผลบังคับใช้ เมื่อวันที่ ๑๘ เมษายน ๒๕๖๓

### ๖.๒.๔.๗ ข้อเสนอแนะของคณะทำงาน คณะที่ ๒

๑) เชิงพื้นที่ : การที่ส่งเสริมให้เกษตรกรเปลี่ยนจากการใช้กรดซัลฟิวริกแล้วมาใช้กรดฟอร์มิก ช่วยแก้ปัญหาได้ ใน ๔ เรื่องเท่านั้น คือ

- (๑) ลดปัญหาผลกระทบการตกค้างกับสิ่งแวดล้อม
- (๒) ลดปัญหาการสึกกร่อนของเครื่องจักรโรงงาน
- (๓) ลดปัญหาด้านสุขภาพของเกษตรกร
- (๔) ส่งผลดีกับคุณภาพยาง คือ ทำให้ยางมีความยืดหยุ่น

๒) เชิงนโยบาย :

(๑) ควรมีกฎหมายกำกับ ควบคุมการจำหน่ายสารเคมีช่วยให้ยางจับตัวเร็วขึ้นแบบไม่เป็นมิตรกับสิ่งแวดล้อม

(๒) ควรมีกฎหมายกำกับ ควบคุมการขนส่งยางก้อนถ้วยจากแปลงสู่จุดรวมยา

(๓) โรงงานควรมีมาตรการจูงใจด้านราคาในการรับซื้ออย่างก้อนถ้วยคุณภาพดี (ยางแห้ง) ที่ใช้สารเคมีช่วยให้ยางจับตัวเร็วขึ้นแบบเป็นมิตรกับสิ่งแวดล้อม

(๔) โรงงานควรมีมาตรการจูงใจด้านราคาในการรับซื้อยางเครปและน้ำ ยางสด

(๕) ส่งเสริมให้บริษัทเอกชนเข้ามาลงทุนเกี่ยวกับอุตสาหกรรมแปรรูปยางพารา เพื่อเพิ่มมูลค่าในพื้นที่ เช่น ตักตายาง หมอน ที่นอน รองเท้า ถุงมือ ฯลฯ

ปัจจุบันจังหวัดอุดรธานี ไม่ได้มีข้อสั่งการเพิ่มเติม

(กลุ่มช่วยเหลือเกษตรกรและโครงการพิเศษ สำนักงานเกษตรและสหกรณ์จังหวัดอุดรธานี, ๒๕๖๙)

\*\*\*\*\*