

ข้อมูลพื้นฐานด้านการเกษตร จังหวัดอุดรธานี



ณ วันที่ 30 มิถุนายน 2569

ข้อมูลพื้นฐานทั่วไประดับจังหวัด

มีพื้นที่ ทั้งหมด 7,331,438.79 ไร่
แบ่งเขตการปกครองออกเป็น 20 อำเภอ 156 ตำบล
1,868 หมู่บ้าน โดยมีประชากรทั้งสิ้น 1,560,265 คน
554,748 ครัวเรือน (แผนพัฒนาจังหวัดอุดรธานี
พ.ศ.2566 - 2570 ฉบับทบทวน ปี พ.ศ.2569)

ข้อมูลเศรษฐกิจ

ผลิตภัณฑ์มวลรวมจังหวัดอุดรธานี (GPP)
ประจำปี พ.ศ. 2567 มีมูลค่า 132,615 ล้านบาท
สาขาเกษตรกรรมและประมง มีมูลค่า 23,663 ล้านบาท
รายได้เฉลี่ยต่อประชากร 100,005 บาท/คน/ปี
(สำนักงานคลังจังหวัดอุดรธานี)

ข้อมูลพื้นฐานทั่วไปทางการเกษตร

- มีพื้นที่ทางการเกษตรทั้งสิ้น 5,424,282 ไร่ หรือ 73.99% ของพื้นที่ทั้งหมด (สพด.อด.)
- มีพื้นที่ในเขตชลประทานทั้งสิ้น 300,608 ไร่ หรือ 4.10% ของพื้นที่ทั้งหมด (สพด.อด.)
- พื้นที่ในเขตปฏิรูปที่ดินทั้งสิ้น 2,500,389 ไร่ หรือ 34.10% ของพื้นที่ทั้งหมด (ส.ป.ก.อด.)
- ครัวเรือนเกษตรกรปีการผลิต 2568/69 58,891 ครัวเรือน 97,500 แปลง 749,407.38 ไร่ (กษจ.อด.)
- รายได้เฉลี่ย/ครัวเรือนเกษตรกร 239,356 บาท/ปี (สพท.3) แรงงานเกษตร/ครัวเรือน 2.39 คน (สพท.3)

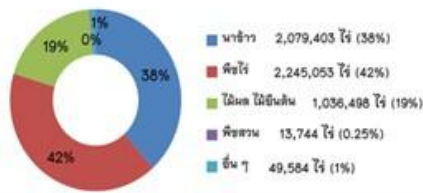
ข้อมูลสถาบัน/องค์กรเกษตรกร

- สหกรณ์ 81 แห่ง สมาชิก 190,103 ราย
กลุ่มเกษตรกร 56 กลุ่ม สมาชิก 7,574 ราย (สกก.อด.)
- วิสาหกิจชุมชน 1,896 แห่ง เครือข่ายวิสาหกิจชุมชน 24 แห่ง สมาชิกเครือข่ายวิสาหกิจชุมชน 874 ราย / กลุ่มยุวเกษตรกร 81 กลุ่ม / กลุ่มแม่บ้านเกษตรกร 137 กลุ่ม (กษจ.อด.)
- เกษตรแปลงใหญ่ 229 แปลง / Smart Farmer จำนวน 1,054 ราย / Young Smart Farmer จำนวน 185 ราย / อาสาสมัครเกษตรกร 8,711 ราย (กษจ.อด.)

กราฟแสดงสัดส่วน

เนื้อที่ใช้ประโยชน์ทางการเกษตร
(สพด.อด.)

จำนวน 5,424,282 ไร่ (73.99%)



งบประมาณทางการเกษตร จำนวน 1,219,658,938.00 บาท
(สงน.กษ.อด. ข้อมูล ณ วันที่ 29 พฤษภาคม 2569)

งบประมาณปี 2569	งบที่ได้รับจัดสรร (บาท)	ผลการเบิกจ่าย (บาท)	ร้อยละเบิกจ่าย
งบปกติ	1,180,650,018.00	615,707,422.84	52.14
งบจังหวัด	30,865,400.00	4,219,527.70	13.67
งบอื่น ๆ	8,143,520.00	4,750,499.43	58.33
รวมทั้งสิ้น	1,219,658,938.00	624,677,449.97	51.21

พืชสำคัญ (ต้น)

(กษ.จ.ว.อด.)

- ข้าว กษ6 388,412.89
- มันสำปะหลัง 597,778.16
- อ้อยโรงงาน 2,193,201.54
- ยางพารา 23,498.71
- มะม่วงน้ำดอกไม้ 7,737.60
- กล้ายหอมทอง 305.31

ปศุสัตว์สำคัญ (ตัว)

(ปศจ.อด.)

- ไก่พื้นเมือง 3,962,397
- โคเนื้อ 187,840
- กระบือ 70,691
- สุกร 215,163

ประมงสำคัญ (ตัน)

(ปม.อด.)

- ปลานิล 5,868.48
- ปลาดุก 967.12
- ปลาตะเพียน 552.17
- กบ 15.04

ประสิทธิภาพการผลิตพืชเศรษฐกิจที่สำคัญ (สพท.3)



ประสิทธิภาพการผลิตพืชเศรษฐกิจที่สำคัญ (สจน.)



ORGANIC THAILAND (ไร่)

รวมทั้งสิ้น 38 กลุ่ม 785 ราย 8,048.85 ไร่

- พืชผสมผสาน 4 ราย 17.10 ไร่
- ข้าว 38 กลุ่ม 781 ราย 8,031.75 ไร่

แยกเป็น

1. มาตรฐานข้าวอินทรีย์ (แบบกลุ่ม) จำนวน 38 กลุ่ม เกษตรกร 754 ราย พื้นที่ 7,857 ไร่
2. มาตรฐานข้าวอินทรีย์ (รายเดี่ยว) เกษตรกร 26 ราย พื้นที่ 174.75 ไร่
3. มาตรฐานอินทรีย์ขอบข่ายแปรรูปผลิตภัณฑ์ เกษตรกร 1 ราย

(สวพ.อด. คมข.อด., 2569)



มะม่วงน้ำดอกไม้

- จำนวนเกษตรกร 386 ครัวเรือน
- พื้นที่ปลูก 3,104.25 ไร่
- พื้นที่เก็บเกี่ยว 2,733.15 ไร่
- ผลผลิตเฉลี่ย 2,831.02 กก./ไร่ (กษจ.อด. ข้อมูลเดือนมิถุนายน 2569)

มาตรฐาน GAP

รวม 16 กลุ่ม 470 ฟาร์ม 1,384 ราย 17,291.39 ไร่ 1,307,500 ตัน

- พืชอื่น ๆ 613 ราย 2,462.13 ไร่
- ประมง 95 ฟาร์ม 438.76 ไร่
- ปศุสัตว์ 373 ฟาร์ม 1,307,500 ตัน
- ยางพารา 133 ราย 1 แห่ง 5,269 ไร่
- ข้าว 16 กลุ่ม 621 ราย 9,088.50 ไร่

แยกเป็น

1. ข้าว GAP (แบบรายเดี่ยว) เกษตรกร 16 ราย พื้นที่ 149.50 ไร่
2. ข้าว GAP (แบบกลุ่ม) จำนวน 2 กลุ่ม เกษตรกร 40 ราย พื้นที่ 388 ไร่
3. ข้าว GAP Seed จำนวน 14 กลุ่ม เกษตรกร 549 ราย พื้นที่ 8,446 ไร่
4. ข้าว GAP (แบบระบบ ISO) 16 ราย พื้นที่ 105 ไร่ (ปศจ.อด. สวพ.อด. คพท.อด. คมข.อด. กษพ.อด., 2569)



รายงานภัยพิบัติ



ข้อมูลแคชชอร์ด

จัดทำโดย กลุ่มสารสนเทศการเกษตร
สำนักงานเกษตรและสหกรณ์จังหวัดอุดรธานี

ส่วนที่ ๑
ข้อมูลพื้นฐานด้านการเกษตร
ของจังหวัดอุดรธานี
ประจำปีงบประมาณ พ.ศ. ๒๕๖๙

จัดทำโดย กลุ่มสารสนเทศการเกษตร
สำนักงานเกษตรและสหกรณ์จังหวัดอุดรธานี
ข้อมูลปรับปรุงล่าสุด ณ วันที่ ๓๐ มิถุนายน ๒๕๖๙

๑. ข้อมูลด้านการเกษตรของจังหวัดอุดรธานี

๑.๑ **พื้นที่ทั้งหมด** ๗,๓๓๑,๔๓๘.๗๙ ไร่ เนื้อที่ใช้ประโยชน์ทางการเกษตร จำนวน ๕,๔๒๔,๒๘๒ ไร่ (๗๓.๙๙ % ของพื้นที่ทั้งหมด) รายละเอียดดังตารางที่ ๑

ตารางที่ ๑ เนื้อที่ใช้ประโยชน์ทางการเกษตร

ประเภทการใช้ที่ดิน	เนื้อที่	
	ไร่	ร้อยละ
นาข้าว	๒,๐๗๙,๔๐๓	๓๘.๓๔
พืชไร่	๒,๒๔๕,๐๕๓	๔๑.๓๙
สวนไม้ผล/ไม้ยืนต้น	๑,๐๓๖,๔๙๘	๑๙.๑๑
สวนผัก/ไม้ดอก/ไม้ประดับ	๑๓,๗๔๔	๐.๒๕
อื่น ๆ	๔๙,๕๘๔	๐.๙๑
รวม	๕,๔๒๔,๒๘๒	๑๐๐.๐๐

ที่มา : สถานีพัฒนาที่ดินอุดรธานี (๒๕๖๕)

๑.๑.๑ **พื้นที่ชลประทาน** จังหวัดอุดรธานี มีเนื้อที่ในเขตชลประทาน จำนวน ๓๐๐,๖๐๘ ไร่ คิดเป็นร้อยละ ๔.๑๐ ของพื้นที่จังหวัด (โครงการชลประทานอุดรธานี, ๒๕๖๗)

๑.๑.๒ **พื้นที่เขตปฏิรูปที่ดิน** เขตปฏิรูปที่ดินในจังหวัดอุดรธานี มีเนื้อที่ ๒,๕๖๙,๙๘๒.๐๔ ไร่ คิดเป็นร้อยละ ๓๕.๐๕ ของพื้นที่จังหวัดอุดรธานี พื้นที่ดำเนินการ ๒,๐๗๗,๘๔๔ ไร่ พื้นที่กันออก ๑๙๐,๔๔๑ ไร่ (สำนักงานปฏิรูปที่ดินจังหวัดอุดรธานี, ๒๕๖๙)

๑.๑.๓ ผลการปรับปรุงข้อมูลทะเบียนเกษตรกรประจำปีการผลิต ๒๕๖๘/๖๙

มีจำนวนครัวเรือนเกษตรกรที่ขึ้นทะเบียนทั้งหมด ๕๘,๘๙๑ ครัวเรือน (จากเป้าหมาย ๑๗๘,๐๐๐ ครัวเรือน) จำนวน ๙๗,๕๐๐ แปลง เนื้อที่ ๗๔๙,๔๐๗.๓๘ ไร่ ตัดยอดข้อมูล ณ วันที่ ๑๖ มิถุนายน ๒๕๖๙ (สำนักงานเกษตรจังหวัดอุดรธานี, ๒๕๖๙)

๑.๑.๔ รายงานผลการดำเนินงานการปรับปรุงและตรวจสอบข้อมูลพืชเศรษฐกิจที่สำคัญ (ตามที่ตั้งแปลง) ตัดยอดข้อมูล ๑๖ มิถุนายน ๒๕๖๙ จากการขึ้นทะเบียนเกษตรกร รายละเอียดดังตารางที่ ๒ (สำนักงานเกษตรจังหวัดอุดรธานี, ๒๕๖๙)

ตารางที่ ๒ รายงานผลการดำเนินงานการปรับปรุงและตรวจสอบข้อมูลพืชเศรษฐกิจที่สำคัญ (ตามที่ตั้งแปลง)

ลำดับที่	ชนิดพืช/ปีขึ้นทะเบียน	จำนวนครัวเรือน	จำนวนแปลง	พื้นที่ (ไร่)
๑	ข้าวนาปี (ปี ๒๕๖๘/๖๙)	๔๔,๒๘๓	๖๓,๓๒๖	๔๕๗,๐๙๘.๙๑
๒	ข้าวนาปรัง (ปี ๒๕๖๘/๖๙)	๑๕,๔๕๐	๒๐,๙๖๕	๑๕๐,๘๘๒.๐๑

ลำดับที่	ชนิดพืช/ปีขึ้นทะเบียน	จำนวน ครัวเรือน	จำนวนแปลง	พื้นที่ (ไร่)
๓	ข้าวโพดเลี้ยงสัตว์ (ปี ๒๕๖๘/๖๙)	๔	๔	๓๘.๕๐
๔	มันสำปะหลัง (ปี ๒๕๖๘/๖๙)	๕๙๓	๙๐๕	๙,๖๔๙.๖๕
๕	อ้อยโรงงาน (ปี ๒๕๖๘/๖๙)	๒๘๑	๓๔๑	๓,๐๔๓.๖๙
๖	ยางพารา (ปี ๒๕๖๙)	๑๒,๑๖๘	๑๖,๔๗๑	๒๐๔,๐๘๗.๒๐
๗	ปาล์มน้ำมัน (ปี ๒๕๖๙)	๑,๐๕๑	๑,๒๒๒	๙,๖๐๗.๐๑
๘	กาแฟ (ปี ๒๕๖๙)	๒๓	๒๓	๑๒๒.๔๕
๙	ลำไย (ปี ๒๕๖๙)	๖๖	๖๗	๑๘๘.๗๕
๑๐	สับปะรด (ปี ๒๕๖๙)	-	-	-
๑๑	พืชผัก (ปี ๒๕๖๙)	๖๘	๙๓	๙๙.๘๙
๑๒	พืชสมุนไพรและเครื่องเทศ (ปี ๒๕๖๙)	๒๒	๒๒	๔๔.๕๐
๑๓	ไม้ผล (ปี ๒๕๖๙)	๖๙๑	๙๔๗	๓,๕๑๗.๗๔
๑๔	ไม้ยืนต้น (ปี ๒๕๖๙)	๑๒,๙๓๘	๑๘,๑๗๒	๒๑๕,๗๓๔.๕๐
๑๕	ไม้ดอกไม้ประดับ (ปี ๒๕๖๙)	๑๘	๒๑	๓๔.๒๕

๑.๑.๕ ผลการขึ้นทะเบียนเพาะเลี้ยงสัตว์น้ำ ข้อมูล ณ วันที่ ๒๕ มิถุนายน ๒๕๖๙ ยอดรวมทั้งสิ้น ๒๑,๕๕๖ ราย จำนวนฟาร์ม ๒๑,๕๕๔ ฟาร์ม เนื้อที่เลี้ยงรวม ๒๘,๙๖๑.๑๒ ไร่

ตารางที่ ๓ ผลการขึ้นทะเบียนเพาะเลี้ยงสัตว์น้ำ

ลำดับ	อำเภอ	จำนวนเกษตรกร (ราย)	เนื้อที่เลี้ยง (ไร่)
๑	กุดจับ	๙๙๙	๑,๒๙๘.๙๖
๒	กุ่มกาวปี	๑,๑๖๒	๑,๘๓๖.๑๗
๓	กู่แก้ว	๓๐๕	๓๘๘.๙๘
๔	ไชยวาน	๘๗๘	๑,๔๑๑.๗๐
๕	ทุ่งฝน	๕๓๒	๖๐๙.๒๙
๖	นายูง	๓๒๐	๓๕๘.๒๘
๗	น้ำโสม	๗๓๑	๑,๐๒๘.๖๓
๘	โนนสะอาด	๔๒๓	๕๘๓.๘๖
๙	บ้านดุง	๓,๑๓๙	๒,๖๘๙.๘๔
๑๐	บ้านฝ้อ	๒,๖๘๖	๓,๓๐๙.๔๘

ลำดับ	อำเภอ	จำนวนเกษตรกร (ราย)	เนื้อที่เลี้ยง (ไร่)
๑๑	ประจักษ์ศิลปาคม	๔๒๓	๖๙๕.๙๙
๑๒	พิบูลย์รักษ์	๓๘๔	๓๘๔.๐๐
๑๓	เพ็ญ	๒,๑๒๐	๒,๖๑๔.๙๖
๑๔	เมืองอุดรธานี	๑,๔๑๗	๒,๘๙๘.๑๘
๑๕	วังสามหมอ	๕๑๙	๑,๓๖๒.๕๑
๑๖	ศรีธาตุ	๑,๐๗๒	๑,๓๒๖.๘๑
๑๗	สร้างคอม	๑,๗๗๖	๒,๑๙๕.๑๘
๑๘	หนองวัวซอ	๗๔๘	๙๘๕.๙๖
๑๙	หนองแสง	๑๐๑	๑๗๔.๓๒
๒๐	หนองหาน	๑,๘๒๑	๒,๘๐๘.๐๒
รวม		๒๑,๕๕๖	๒๘,๙๖๑.๑๒

ที่มา : สำนักงานประมงจังหวัดอุดรธานี (๒๕๖๙)

๑.๑.๖ ผลการขึ้นทะเบียนผู้เลี้ยงสัตว์ รวมทั้งสิ้น ๑๐๑,๒๒๔ ราย (สำนักงานปศุสัตว์จังหวัดอุดรธานี, ๒๕๖๙)

๑.๒ ข้อมูลสินค้าเศรษฐกิจที่สำคัญ

ตารางที่ ๔ พืชเศรษฐกิจที่สำคัญ

ชนิดสินค้า	เกษตรกร (ครัวเรือน)	พื้นที่ปลูก (ไร่)	พื้นที่เก็บเกี่ยว (ไร่)	ผลผลิตที่เก็บเกี่ยวได้ (กิโลกรัม/ไร่)	ผลผลิตเฉลี่ย (กิโลกรัม/ไร่)
ข้าว กข ๖	๑๕๓,๙๔๕	๑,๔๑๓,๔๘๘.๑๕	๑,๒๒๗,๘๘๑.๕๔	๓๘๘,๔๑๒,๘๙๑.๐๐	๓๘๖.๖๒
มันสำปะหลัง	๓๘,๕๐๖	๓๘๘,๓๕๙.๔๒	๑๗๔,๓๙๙.๘๗	๕๙๗,๗๗๘,๑๖๑.๐๐	๓,๔๒๗.๖๓
อ้อยโรงงาน	๓๐,๐๓๑	๓๓๗,๐๙๐.๓๕	๒๓๘,๖๗๘.๙๕	๒,๑๙๓,๒๐๑,๕๔๐.๕๐	๙,๑๘๘.๕๗
ยางพารา	๓๐,๙๐๔	๓๗๘,๔๑๓.๘๓	๒๕๕,๗๕๗.๒๘	๒๓,๔๙๘,๗๐๘.๔๐	๙๑.๘๘
มะม่วงน้ำดอกไม้	๓๘๖	๓,๑๐๔.๒๕	๒,๗๓๓.๑๕	๗,๗๓๗,๖๐๑.๐๐	๒,๘๓๑.๐๒
กล้วยหอมทอง	๓๓๘	๔๑๕.๐๐	๓๗.๕๐	๓๐๕,๓๐๕.๐๐	๓,๙๓๙.๔๒

ที่มา : สำนักงานเกษตรจังหวัดอุดรธานี (ข้อมูล ณ วันที่ ๑๖ มิถุนายน ๒๕๖๙)

ตารางที่ ๕ สัตว์น้ำเศรษฐกิจที่สำคัญ

ชนิดสัตว์	จำนวน (ฟาร์ม)	เนื้อที่เลี้ยง (ไร่)	ผลผลิต (ตัน) ปี ๒๕๖๘
ปลานิล	๑๓,๐๑๑	๑๗,๐๔๕.๙๖	๕,๘๖๘.๔๘
ปลาดุก	๒,๕๕๐	๒,๘๙๒.๓๖	๙๖๗.๑๒
ปลาดุกเพียน	๒,๐๒๐	๒,๕๙๕.๗๑	๕๕๒.๑๗
กบ	๒๘	๔.๕๘	๑๕.๐๔

ที่มา : สำนักงานประมงจังหวัดอุดรธานี (๒๕๖๙)

ตารางที่ ๖ สัตว์เศรษฐกิจที่สำคัญ

ชนิดสัตว์	จำนวนเกษตรกร (ครัวเรือน)	สัตว์เลี้ยงทั้งหมด (ตัว)
ไก่พื้นเมือง	๘๘,๐๑๑	๓,๙๖๒,๓๙๗
โคเนื้อ	๓๑,๖๔๕	๑๘๗,๘๔๐
กระบือ	๑๓,๕๕๒	๗๐,๖๙๑
สุกร	๒,๖๘๙	๒๑๕,๑๖๓

ที่มา : สำนักงานปศุสัตว์จังหวัดอุดรธานี (๒๕๖๙)

๑.๓ สถานการณ์ด้านทรัพยากรการผลิตและแนวโน้ม

๑.๓.๑ **กลุ่มน้ำในเขตจังหวัดอุดรธานี** มี ๒ กลุ่มน้ำหลัก ๑๔ กลุ่มน้ำสาขาพื้นที่ชลประทานขนาดใหญ่ จำนวน ๒ แห่ง รวม ๑๓๖,๐๐๐ ไร่ พื้นที่ชลประทานขนาดกลางจำนวน ๑๗ แห่ง รวม ๒๗,๐๑๙ ไร่ สรุปลักษณะการณน้ำปัจจุบันปริมาณน้ำในอ่างเก็บน้ำขนาดใหญ่ จำนวน ๒ แห่ง และขนาดกลางจำนวน ๑๗ แห่ง อ่างชลประทานขนาดเล็ก จำนวน ๒๘ แห่ง ปริมาณ ๑๙๖.๒๖ ล้าน ลบ.ม. ซึ่งมีปริมาณน้อยกว่า ปี ๒๕๖๘ จำนวน ๔๔.๒๕ ล้าน ลบ.ม. คิดเป็นร้อยละ ๑๑.๙๐ ข้อมูล ณ วันที่ ๑๗ มิถุนายน ๒๕๖๙ (โครงการชลประทานอุดรธานี, ๒๕๖๙)

๑.๓.๒ **ปริมาณน้ำฝนสะสม** ตั้งแต่วันที่ ๑ มกราคม ๒๕๖๙ – ๑๗ มิถุนายน ๒๕๖๙ เท่ากับ ๓๓๙.๐ มม. (โครงการชลประทานอุดรธานี, ๒๕๖๙)

๑.๓.๓ **แผนการจัดสรรน้ำของจังหวัดในปัจจุบัน** รวมทั้งสิ้น ๗๖๐.๖๙ ล้าน ลบ.ม. ประกอบไปด้วย ๔ ด้าน รายละเอียดดังต่อไปนี้

อุปโภค - บริโภค	จำนวน ๗๒.๘๒๕ ล้าน ลบ.ม.
เกษตรกรรม	จำนวน ๑๔๙.๑๔๘ ล้าน ลบ.ม.
อุตสาหกรรม	จำนวน ๙.๘๓๖ ล้าน ลบ.ม.
รักษาระบบนิเวศ และอื่น ๆ	จำนวน ๕๒๘.๘๘๘ ล้าน ลบ.ม.

(โครงการชลประทานอุดรธานี, ๒๕๖๙)

๑.๓.๔ ความเหมาะสมของที่ดินเพื่อการเพาะปลูกพืชเศรษฐกิจหลัก รายละเอียดดังตารางที่ ๗

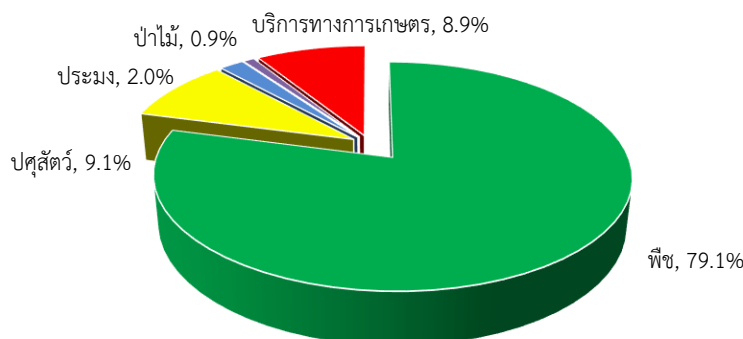
ตารางที่ ๗ ความเหมาะสมของที่ดินเพื่อการเพาะปลูกพืชเศรษฐกิจหลัก

พืชเศรษฐกิจหลัก	ความเหมาะสมสูง (S๑)		ความเหมาะสมปานกลาง (S๒)		ความเหมาะสมเล็กน้อย (S๓)		ไม่เหมาะสม (N)	
	ไร่	ร้อยละ	ไร่	ร้อยละ	ไร่	ร้อยละ	ไร่	ร้อยละ
๑. ข้าว	๑๘๗,๕๔๒	๙.๐๒	๑,๒๑๐,๒๐๒	๕๘.๒๐	๕๖๔,๗๖๐	๒๗.๑๖	๑๑๖,๘๙๙	๕.๖๒
๒. อ้อยโรงงาน	๔๖,๔๕๘	๓.๑๘	๑,๑๒๔,๔๕๑	๗๗.๐๓	๓๑,๙๗๗	๒.๑๙	๒๕๖,๙๑๔	๑๗.๖๐
๓. มันสำปะหลัง	๗๕,๘๓๗	๙.๘๑	๔๙๙,๙๖๕	๖๔.๗๐	๗๖,๔๐๓	๙.๘๙	๑๒๐,๕๘๐	๑๕.๖๐
๔. ยางพารา	๒๖,๒๕๘	๓.๑๖	๔๙๔,๒๙๗	๕๙.๔๐	๑๐๐,๕๔๓	๑๒.๐๘	๒๑๑,๐๙๗	๒๕.๓๗

ที่มา : กรมพัฒนาที่ดิน (๒๕๖๘)

๑.๔ ขนาดเศรษฐกิจของจังหวัดอุดรธานี

๑.๔.๑ ภาวะเศรษฐกิจภาพรวมของจังหวัด ผลิตภัณฑ์มวลรวมจังหวัด ณ ราคาประจำปีของจังหวัดอุดรธานีปี ๒๕๖๗ มีมูลค่า ๑๓๒,๖๑๕ ล้านบาท ประกอบด้วย ภาคเกษตร มูลค่า ๒๕,๙๙๔ ล้านบาท และนอกภาคเกษตรมูลค่า ๑๐๖,๖๒๑ ล้านบาท (สำนักงานคลังจังหวัดอุดรธานี, ๒๕๖๙) โครงสร้างการผลิตทางการเกษตรที่สำคัญของจังหวัดอุดรธานี ปี ๒๕๖๘ ได้แก่ สาขาพืช ซึ่งมีสัดส่วนถึงร้อยละ ๗๙.๑ ของผลิตภัณฑ์มวลรวมจังหวัดภาคเกษตร หรือ GPP ภาคเกษตร รองลงมา คือ สาขาปศุสัตว์ สาขาบริการทางการเกษตร สาขาประมง และสาขาป่าไม้ คิดเป็นร้อยละ ๙.๑, ๘.๙ ๒.๐ และ ๐.๙ ตามลำดับ (สำนักงานเศรษฐกิจการเกษตรที่ ๓, ๒๕๖๙)



ภาพที่ ๑ โครงสร้างการผลิตทางการเกษตรที่สำคัญของจังหวัดอุดรธานี ปี ๒๕๖๘

ที่มา : สำนักเศรษฐกิจการเกษตรที่ ๓ (๒๕๖๙)

๑.๔.๒ ภาวะเศรษฐกิจการเกษตรไตรมาส ๑ ปี ๒๕๖๙ และแนวโน้มปี ๒๕๖๙ จังหวัดอุดรธานี

๑.๔.๒.๑ เครื่องชี้ทางด้านเศรษฐกิจการเกษตรไตรมาส ๑ ปี ๒๕๖๙ ดัชนีผลผลิตสินค้าเกษตรอยู่ที่ระดับ ๓๑๑.๔ ลดลงร้อยละ ๑๒.๑ เมื่อเทียบกับปีที่ผ่านมา เนื่องจากผลผลิตสินค้าเกษตรที่สำคัญลดลง ได้แก่ มันสำปะหลัง อ้อยโรงงาน น้ำมันดิบ โคเนื้อ และการเลี้ยงสัตว์น้ำจืด ส่วนดัชนีราคาที่เกษตรกรขายได้ อยู่ที่ระดับ ๑๓๕.๓ ลดลงร้อยละ ๑.๕ เนื่องจากราคาสินค้าเกษตรที่สำคัญปรับราคาลดลง ได้แก่ ยางพารา

อ้อยโรงงาน ข้าวนาปรัง กระบือ ไข่ไก่ โคเนื้อ น้ำมันดิบ และการจับสัตว์น้ำจืดจากธรรมชาติ ส่งผลให้ดัชนีรายได้เกษตรกรอยู่ที่ระดับ ๔๒๑.๓ ลดลงร้อยละ ๑๓.๔

๑.๔.๒.๒ ภาวะเศรษฐกิจการเกษตรไตรมาส ๑ ปี ๒๕๖๙ ภาวะเศรษฐกิจการเกษตรไตรมาส ๑ ปี ๒๕๖๙ หดตัวร้อยละ ๙.๘ เมื่อเทียบกับปีที่ผ่านมา โดยสาขาพืช หดตัวร้อยละ ๑๒.๒ สาขาปศุสัตว์ ขยายตัวร้อยละ ๖.๙ สาขาประมง หดตัวร้อยละ ๐.๕ สาขาบริการทางการเกษตร หดตัวร้อยละ ๒.๘ และสาขาป่าไม้ ขยายตัว ร้อยละ ๒.๒ สัดส่วนโครงสร้างการผลิตทางการเกษตรที่สำคัญ พบว่า สาขาพืช มีสัดส่วนมากที่สุดร้อยละ ๘๒.๖ ของผลิตภัณฑ์มวลรวมภาคเกษตร หรือ GPP ภาคเกษตร รองลงมา คือ สาขาปศุสัตว์ สาขาบริการทางการเกษตร สาขาประมง และสาขาป่าไม้ คิดเป็นร้อยละ ๗.๗ ๗.๕ ๑.๖ และ ๐.๖ ตามลำดับ

๑.๔.๒.๓ แนวโน้มภาวะเศรษฐกิจการเกษตร ปี ๒๕๖๙ คาดว่าจะมีการขยายตัวอยู่ในช่วงร้อยละ ๐.๑ - ๑.๑ เมื่อเทียบกับปีที่ผ่านมา โดยสาขาพืช ขยายตัวอยู่ในช่วงร้อยละ (-๐.๒) - ๐.๘ สาขาปศุสัตว์ ขยายตัวอยู่ในช่วงร้อยละ ๓.๓ - ๔.๓ สาขาประมง ขยายตัวอยู่ในช่วงร้อยละ (-๐.๘) - ๐.๒ สาขาบริการทางการเกษตร ขยายตัวอยู่ในช่วงร้อยละ (-๐.๓) - ๐.๗ และสาขาป่าไม้ ขยายตัวอยู่ในช่วงร้อยละ ๑.๕ - ๒.๕

๑.๔.๒.๔ ปัจจัยสนับสนุน

๑) ปริมาณน้ำในแหล่งน้ำมีเพียงพอ อาทิ อ่างเก็บน้ำห้วยหลวง อ่างเก็บน้ำห้วยสามพาด อ่างเก็บน้ำหนองสำโรง และอ่างเก็บน้ำกุดลิงจ้อ และปริมาณฝนที่เหมาะสมต่อการเพาะปลูกพืช

๒) สภาพอากาศเอื้ออำนวยต่อการเจริญเติบโตของพืชและสัตว์

๓) การดำเนินนโยบายของภาครัฐที่ส่งเสริมและสนับสนุนให้แก่เกษตรกร อาทิ การบริหารจัดการน้ำทั้งระบบ โครงการส่งเสริมสินค้าเกษตรและบริการมูลค่าสูง มาตรการการป้องกันและควบคุมการระบาดของโรคพืชและสัตว์ โครงการปุ๋ยสั่งตัดช่วยลดต้นทุนและเพิ่มอินทรีย์วัตถุในดิน และมาตรการช่วยเหลือเยียวยาต่าง ๆ

๔) เศรษฐกิจขยายตัวจากงานมหกรรมพืชสวนโลก ๒๕๖๙ และการท่องเที่ยวช่วยเพิ่มช่องทางการจำหน่ายสินค้าเกษตร และกระตุ้นการบริโภคในจังหวัด

๑.๔.๒.๕ ปัจจัยเสี่ยง

๑) การเปลี่ยนแปลงของสภาพภูมิอากาศ (Climate Change) ที่มีความแปรปรวนและรุนแรงมากขึ้น โดยเฉพาะความเสี่ยงจากการเกิดปรากฏการณ์เอลนีโญในช่วงครึ่งปีหลัง ซึ่งอาจส่งผลให้เกิดภาวะฝนทิ้งช่วงและอุณหภูมิสูงขึ้น กระทบต่อข้าวนาปี มันสำปะหลัง และอ้อยโรงงานในช่วงปลายปี

๒) โรคระบาดในพืชและสัตว์

๓) ราคาปัจจัยการผลิต (ปุ๋ย ยาฆ่าแมลง น้ำมันเชื้อเพลิง) ที่ยังอยู่ในระดับสูง

๑.๔.๓ เขตการปกครอง/จำนวนประชากร/ครัวเรือนเกษตรกร

แบ่งเขตการปกครองออกเป็น ๒๐ อำเภอ ๑๕๖ ตำบล ๑,๘๖๘ หมู่บ้าน โดยมีประชากร ทั้งสิ้น ๑,๕๖๐,๒๖๕ คน จำนวน ๕๕๔,๗๔๘ ครัวเรือน (แผนพัฒนาจังหวัดอุดรธานี พ.ศ.๒๕๖๖ - ๒๕๗๐ ฉบับทบทวนปี พ.ศ.๒๕๖๙) รายได้เฉลี่ยประชากร ๑๐๐,๐๐๕ บาท/คน/ปี (สำนักงานคลังจังหวัดอุดรธานี, ๒๕๖๘) ครัวเรือนเกษตรกร ๑๙๐,๐๘๖ ครัวเรือน (สำนักงานเกษตรจังหวัดอุดรธานี, ๒๕๖๙) แรงงานภาคเกษตรเฉลี่ย/ครัวเรือน จำนวน ๒.๓๙ คน รายได้เฉลี่ย/ครัวเรือน ๒๓๙,๓๕๖ บาท/ปี หนี้สิน/ครัวเรือน ๒๔๒,๘๑๕ บาท/ปี (สำนักงานเศรษฐกิจการเกษตรที่ ๓, พฤศจิกายน ๒๕๖๗)

**๑.๔.๔ พืชเศรษฐกิจที่สำคัญ ภาวะการผลิต การตลาด และราคาสินค้าการเกษตร
ที่สำคัญจังหวัดอุดรธานี ประจำเดือนพฤษภาคม ๒๕๖๙**

๑.๔.๔.๑ ข้าวนาปี สถานการณ์การผลิตเดือนพฤษภาคม ๒๕๖๙ ข้าวนาปี เป็นช่วง
ที่เริ่มทำการเพาะปลูกข้าว

ราคาข้าวนาปีที่เกษตรกรขายได้ ณ ไร่นา เดือนพฤษภาคม ๒๕๖๙
ของจังหวัดอุดรธานีสามารถแยกได้ ดังนี้

(๑) ข้าวเปลือกเจ้านาปีพันธุ์ข้าวหอมมะลิ ๑๐๕ ชนิด ๑๐๐% ราคาเฉลี่ย
๑๕,๐๓๖ บาทต่อตัน เพิ่มขึ้นร้อยละ ๐.๖๙ เมื่อเทียบกับเดือนที่ผ่านมา

(๒) ข้าวเปลือกเหนียวนาปีพันธุ์ กข.๖ ความชื้น ๑๔-๑๕% ราคาเฉลี่ย
๑๑,๖๙๐.๕๐ บาทต่อตัน เพิ่มขึ้นร้อยละ ๒.๕๒ เมื่อเทียบกับเดือนที่ผ่านมา

(๓) ข้าวเปลือกเหนียวนาปีเมล็ดสั้น ความชื้น ๑๔ - ๑๕% ราคาเฉลี่ย
๘,๙๘๖.๕๐ บาทต่อตัน เพิ่มขึ้นร้อยละ ๐.๕๖ เมื่อเทียบกับเดือนที่ผ่านมา

๑.๔.๔.๒ ข้าวนาปรัง สถานการณ์การผลิตเดือนพฤษภาคม ๒๕๖๙

อยู่ในช่วงพักหน้าดิน บำรุงดิน และเตรียมดิน

ราคาข้าวนาปรังที่เกษตรกรขายได้ ณ ไร่นา เดือนพฤษภาคม ๒๕๖๙
ของจังหวัดอุดรธานี ยังไม่มีการรับซื้อข้าวนาปรัง

๑.๔.๔.๓ มันสำปะหลัง สถานการณ์การผลิตเดือนพฤษภาคม ๒๕๖๙

เป็นช่วงใกล้เริ่มฤดูกาลผลิต

ราคาหัวมันสำปะหลังสดคละที่เกษตรกรขายได้ ราคาหัวมันสำปะหลังสดคละ
ราคาเฉลี่ย ๒.๗๐ บาทต่อกิโลกรัม เพิ่มขึ้นร้อยละ ๑.๑๒ เมื่อเทียบกับเดือนที่ผ่านมา

๑.๔.๔.๔ อ้อยโรงงาน สถานการณ์การผลิตในเดือนพฤษภาคม ๒๕๖๙

ปิดหีบอ้อย ฤดูกาลผลิตปี ๒๕๖๘/๒๕๖๙ เรียบร้อยแล้ว

ราคาอ้อยโรงงานที่เกษตรกรขายได้ ณ ไร่นา เดือนพฤษภาคม ๒๕๖๙
ของจังหวัดอุดรธานี ไม่มีรายงานอ้อยโรงงาน ปิดหีบอ้อย ฤดูกาลผลิตปี ๒๕๖๘/๒๕๖๙ เรียบร้อยแล้ว

๑.๔.๔.๕ ปาล์มน้ำมัน สถานการณ์การผลิตในเดือนพฤษภาคม ๒๕๖๙

เป็นช่วงที่มีผลผลิตปาล์มน้ำมันออกสู่ตลาดลดลง

ราคาผลปาล์มน้ำมัน ราคาปาล์มน้ำมันทั้งทะเลาะ น้ำหนักมากกว่า
๑๕ กิโลกรัมขึ้นไป ราคาเฉลี่ย ๖.๔๐ บาทต่อกิโลกรัม ลดลงร้อยละ ๑.๐๘ เมื่อเทียบกับเดือนที่ผ่านมา

๑.๔.๔.๖ ยางพารา สถานการณ์การผลิตในเดือนพฤษภาคม ๒๕๖๙

เป็นช่วงพักกรีต และใส่ปุ๋ยบำรุงต้นยางพารา ใกล้ฤดูกาลเปิดกรีต

ราคายางพาราที่เกษตรกรขายได้ ณ ไร่นา จังหวัดอุดรธานี
เดือนพฤษภาคม ๒๕๖๙ ราคายางก้อนถ้วยคละ ราคาเฉลี่ย ๓๙.๘๖ บาทต่อกิโลกรัม เพิ่มขึ้นร้อยละ ๑๕.๕๔
เมื่อเทียบกับเดือนที่ผ่านมา

๑.๔.๕ สัตว์เศรษฐกิจที่สำคัญ สถานการณ์การผลิตและราคาสินค้าที่สำคัญ จังหวัดอุดรธานี ประจำเดือนพฤษภาคม ๒๕๖๙

๑.๔.๕.๑ โคเนื้อ สถานการณ์การผลิตในเดือนพฤษภาคม ๒๕๖๙ เกษตรกรมีการผลิตโคเนื้อเพิ่มขึ้น ซึ่งเป็นผลจากนโยบายการส่งเสริมการเลี้ยงโคของภาครัฐ แต่ยังคงอยู่ในช่วงเฝ้าระวังปัญหาโรคระบาดสัตว์ ปัญหาการนำเข้าเนื้อโคจากประเทศที่มีต้นทุนต่ำกว่าไทย ส่งผลต้องเผชิญการแข่งขันทั้งทางด้านคุณภาพและราคา

ราคาโคเนื้อที่เกษตรกรขายได้ ณ ไร่นา เดือนพฤษภาคม ๒๕๖๙ ของจังหวัดอุดรธานี สามารถแยกได้ดังนี้

(๑) โคเนื้อพันธุ์พื้นเมืองขนาดใหญ่ ราคาเฉลี่ย ๒๔,๖๒๐ บาทต่อตัว ราคาทรงตัว เมื่อเทียบกับเดือนที่ผ่านมา

(๒) โคเนื้อพันธุ์พื้นเมืองขนาดกลาง ราคาเฉลี่ย ๑๗,๙๕๐ บาทต่อตัว ราคาทรงตัว เมื่อเทียบกับเดือนที่ผ่านมา

(๓) โคเนื้อพันธุ์พื้นเมืองขนาดเล็กราคาเฉลี่ย ๑๒,๒๕๐ บาทต่อตัว ราคาทรงตัว เมื่อเทียบกับเดือนที่ผ่านมา

๑.๔.๖ สถานการณ์การผลิตสินค้าเกษตรที่สำคัญ ในปี ๒๕๖๘ สาขาประมง

๑.๔.๖.๑ การเพาะเลี้ยงสัตว์น้ำจืด ปี ๒๕๖๘ มีปริมาณ ๖,๓๒๐ ตัน ลดลงร้อยละ ๑.๘ เมื่อเทียบกับ ช่วงเดียวกันของปี ๒๕๖๗ ซึ่งมีผลผลิต ๖,๔๓๙ ตัน

๑.๔.๖.๒ การจับสัตว์น้ำจืดจากธรรมชาติ ปี ๒๕๖๘ มีปริมาณ ๒,๙๔๕ ตัน เพิ่มขึ้นร้อยละ ๖.๐ เมื่อเทียบกับช่วงเดียวกันของปี ๒๕๖๗ ซึ่งมีผลผลิต ๒,๗๗๘ ตัน
ที่มา : สำนักงานเศรษฐกิจการเกษตรที่ ๓ (๒๕๖๘)

๑.๕ สหกรณ์ และกลุ่มเกษตรกร

๑.๕.๑ ประเภทสหกรณ์และจำนวนสมาชิก

ตารางที่ ๘ ประเภทสหกรณ์และจำนวนสมาชิก

ประเภท	สถานะรวมทั้งจังหวัด (แห่ง)			รวม (แห่ง)	จำนวน สมาชิก (ราย)	จำนวนสมาชิกที่ มีส่วนร่วมในการ ดำเนินธุรกิจ (ราย)	ร้อยละ
	ดำเนิน	หยุด	เลิก				
สหกรณ์							
ภาคการเกษตร	๕๐	๐	๒๕	๗๕	๑๔๔,๖๙๓	๖๑,๘๑๕	
การเกษตร	๕๐	๐	๒๕	๗๕	๑๔๔,๖๙๓	๖๑,๘๑๕	๔๒.๗๒
ประมง	๐	๐	๐	๐	๐	๐	๐.๐๐
นอกภาคการเกษตร	๓๑	๐	๙	๔๐	๔๕,๔๑๐	๓๔,๒๖๙	
ออมทรัพย์	๑๗	๐	๒	๑๙	๓๔,๘๑๖	๒๖,๗๘๗	๗๖.๙๓

ประเภท	สถานะรวมทั้งจังหวัด (แห่ง)			รวม (แห่ง)	จำนวน สมาชิก (ราย)	จำนวนสมาชิกที่ มีส่วนร่วมในการ ดำเนินธุรกิจ (ราย)	ร้อยละ
	ดำเนิน	หยุด	เลิก				
เครดิตยูเนียน	๗	๐	๐	๗	๘,๑๖๕	๖,๕๖๙	๘๐.๔๕
บริการ	๗	๐	๖	๑๓	๒,๔๒๙	๙๑๓	๓๗.๕๘
ร้านค้า	๐	๐	๑	๑	๐	๐	๐.๐๐
รวมทั้งสิ้น	๘๑	๐	๓๔	๑๑๕	๑๙๐,๑๐๓	๙๖,๐๘๔	๕๐.๕๔

ที่มา : สำนักงานสหกรณ์จังหวัดอุดรธานี (๒๕๖๙)

๑.๕.๒ ประเภทกลุ่มเกษตรกรและจำนวนสมาชิก

ตารางที่ ๙ จำนวนกลุ่มเกษตรกรและจำนวนสมาชิก

ประเภท	สถานะรวมทั้งจังหวัด (กลุ่ม)			รวม (แห่ง)	จำนวน สมาชิก (กลุ่ม)	จำนวนสมาชิกที่ มีส่วนร่วมในการ ดำเนินธุรกิจ (ราย)	ร้อยละ
	ดำเนิน	หยุด	เลิก				
กลุ่มเกษตรกร							
ทำนา	๒๑	๐	๑๖	๓๗	๔,๗๙๘	๘๗๔	๑๘.๒๑
ทำไร่	๓	๐	๔	๗	๒๑๗	๑๐๖	๔๘.๘๔
ทำสวน	๑๔	๐	๐	๑๔	๑,๑๔๒	๙๗๖	๘๕.๕๖
เลี้ยงสัตว์	๑๘	๐	๒	๒๐	๑,๔๑๗	๘๕๐	๕๙.๙๘
รวมทั้งสิ้น	๕๖	๐	๒๒	๗๘	๗,๕๗๔	๒,๘๐๖	๓๗.๐๔

ที่มา : สำนักงานสหกรณ์จังหวัดอุดรธานี (๒๕๖๙)

ส่วนที่ ๒

ข้อมูลการรับรองมาตรฐานสินค้าเกษตร
ปลอดภัยของจังหวัดอุดรธานี
ประจำปีงบประมาณ พ.ศ. ๒๕๖๙

๒. ข้อมูลการรับรองมาตรฐานสินค้าเกษตรปลอดภัยของจังหวัดอุดรธานี

๒.๑ การรับรองเกษตรอินทรีย์ (Organic Thailand) เกษตรกรจำนวน ๗๘๕ ราย พื้นที่ ๘,๐๓๘.๘๕ ไร่ รายละเอียดดังตารางที่ ๑๐

ตารางที่ ๑๐ การรับรองเกษตรอินทรีย์ (Organic Thailand)

ลำดับที่	ชนิดสินค้า	จำนวนกลุ่ม (กลุ่ม)	จำนวนเกษตรกร (ราย)	พื้นที่ (ไร่)
๑	พืชผสมผสาน	-	๔	๑๗.๑๐
๒	ข้าว			
	๒.๑ ข้าวอินทรีย์แบบกลุ่ม	๓๘	๗๕๔	๗,๘๕๗
	๒.๒ ข้าวอินทรีย์แบบรายเดี่ยว	-	๒๖	๑๗๔.๗๕
	๒.๓ ข้าวอินทรีย์ขอบข่ายแปรรูปคัดบรรจุ	-	๑	-
	รวม	๓๘	๗๘๕	๘,๐๓๘.๘๕

ที่มา : ศูนย์วิจัยและพัฒนาการเกษตรอุดรธานี, ศูนย์เมล็ดพันธุ์ข้าวอุดรธานี (๒๕๖๙)

๒.๒ การรับรองเกษตรปลอดภัย (GAP) เกษตรกรจำนวน ๑๖ กลุ่ม จำนวนราย ๑,๓๘๔ ราย จำนวนฟาร์ม ๔๗๐ ฟาร์ม จำนวนตัว ๑,๓๐๗,๕๐๐ ตัว จำนวนพื้นที่ ๑๗,๒๙๑.๓๙ ไร่

๒.๒.๑ ข้าว (GAP) รายละเอียดดังตารางที่ ๑๑

ตารางที่ ๑๑ การรับรองข้าวปลอดภัย (GAP)

ลำดับที่	ชนิดสินค้า	จำนวนกลุ่ม (กลุ่ม)	จำนวนเกษตรกร (ราย)	พื้นที่ (ไร่)
๑	มาตรฐาน GAP รายเดี่ยว	-	๑๖	๑๔๙.๗๕
๒	มาตรฐาน GAP แบบระบบ ISO	-	๑๖	๑๐๕
๓	มาตรฐาน GAP แบบกลุ่ม	๒	๔๐	๓๘๘
๔	มาตรฐาน GAP Seed	๑๔	๕๔๙	๘,๔๔๖
	รวม	๑๖	๖๒๑	๙,๐๘๘.๕๐

ที่มา : ศูนย์เมล็ดพันธุ์ข้าวอุดรธานี (๒๕๖๙)

๒.๒.๒ พืชอื่น ๆ (GAP) เกษตรกรจำนวน ๖๑๓ ราย พื้นที่ ๒,๔๖๒.๑๓ ไร่ รายละเอียดดังที่ ๑๒

ตารางที่ ๑๒ การรับรองพืชอื่น ๆ ปลอดภัย (GAP)

ลำดับที่	ชนิดสินค้า	จำนวนเกษตรกร (ราย)	พื้นที่ (ไร่)
๑	กระเจียว	๑	๑.๐๐
๒	กระท่อม	๓๗	๑๑๓.๙๓๕
๓	กล้วย	๔	๓.๐๗๗
๔	กล้วยหอมทอง	๒๖	๙๓.๒๐
๕	กวาดั่ง	๑๕	๐.๒๘๘๓
๖	กวาดั่งฮ่องเต้	๑	๐.๔๕
๗	กะหล่ำปลี	๖	๐.๕๓๗๕
๘	กุยช่าย	๒	๐.๑๗๗๓
๙	แก๊กฮวย	๑	๐.๐๑๖
๑๐	โกโก้	๑	๕.๐๐
๑๑	ข้า	๑	๐.๐๓๑๓
๑๒	ข้าวโพดรับประทานฝักสด	๑	๐.๐๒๒๕
๑๓	ขึ้นฉ่าย	๒	๐.๐๓
๑๔	ไช้ผ่า	๔	๐.๓๘๑๕
๑๕	คอสสลัด	๑	๐.๐๐๗๕
๑๖	คะน้า	๑๗	๐.๘๗๕๕
๑๗	เงาะ	๑๐	๔๔.๖๓
๑๘	จิงจูฉ่าย	๑	๐.๐๔๕
๑๙	ชมพูทับทิมจันทร์	๑	๐.๕๐
๒๐	ชะอม	๒	๐.๖๘๗๕
๒๑	ดอกชมพูจันทร์	๑	๐.๐๑
๒๒	ต้นหอม/หอมแบ่ง	๑๑	๕.๑๑๘๒
๒๓	ต้นอ่อนพืช (ต้นอ่อนทานตะวัน)	๑	๐.๐๒๓
๒๔	ต้นอ่อนพืช (ถั่วงอก)	๑	๐.๕๐
๒๕	แตงกวา	๒	๐.๒๖
๒๖	แตงโม	๒	๔.๕๐
๒๗	ถั่วฝักยาว	๓	๐.๐๗๒

ลำดับที่	ชนิดสินค้า	จำนวนเกษตรกร (ราย)	พื้นที่ (ไร่)
๒๘	ถั่วลันเตา	๖๓	๑๐๑.๕
๒๙	ทุเรียน	๗	๔๒.๗๖
๓๐	บัวบก	๑	๐.๑๔๑
๓๑	ใบเตย	๑๐	๙.๐๐
๓๒	ผักกาดขาว	๒	๐.๐๑๐๒
๓๓	ผักกาดหอม	๒๗	๐.๙๓
๓๔	เคล	๑๕	๐.๓๑๗๕
๓๕	ผักชี	๓	๐.๐๓๓๓
๓๖	ผักบุ้งจีน	๕	๐.๐๖๑
๓๗	ผักหวานป่า	๑๒	๑๕.๕๖๕
๓๘	ฝรั่ง	๗	๑.๔๕๐๑
๓๙	พริก	๒	๒.๖๖๙
๔๐	พุทรา	๒	๔๖.๐๐
๔๑	ฟักข้าว	๘	๐.๔๐๒๖
๔๒	ฟักทอง	๙	๐.๗๖๒๔
๔๓	มะเขือ/มะเขือเปราะ	๑	๐.๐๑๔
๔๔	มะเขือเทศ	๑	๑.๕๐
๔๕	มะเดื่อฝรั่ง	๗	๔๑.๘๔๕
๔๖	มะนาว	๑๙๒	๑๖๖๘.๑๖๕
๔๗	มะพร้าวน้ำหอม	๑๔	๒๘.๐๐
๔๘	มะม่วง	๑	๑.๐๐
๔๙	มันสำปะหลัง	๑	๐.๐๑๒๕
๕๐	เมลอน	๑	๓.๒๐
๕๑	แรดิช	๑	๐.๒๕
๕๒	ลำไยอีดอ	๒	๘.๕๔๕
๕๓	เลม่อน	๑	๐.๒๓๗๕
๕๔	ส้มโอ	๑	๓.๐๐
๕๕	หญ้าแฝก	๑	๐.๒๕
๕๖	หน่อไม้ฝรั่ง	๑๒	๑๕.๕๖๕
๕๗	หว่าย	๗	๑.๔๕๐๑

ลำดับที่	ชนิดสินค้า	จำนวนเกษตรกร (ราย)	พื้นที่ (ไร่)
๕๘	เห็ดขอนขาว	๒	๑.๐๖๒๕
๕๙	เห็ดนางฟ้า	๓	๐.๘๑๕
๖๐	เห็ดนางรม	๒	๐.๓๑๒๕
๖๑	เห็ดหูหนู	๑	๐.๐๖๒๕
๖๒	องุ่น	๑	๑.๓๓
๖๓	อ้อย (ขอนแก่น ๓)	๓๒	๖๔.๐๐
๖๔	อินทผลัม	๑๓	๑๓๕.๓๔
๖๕	ไฮโดรโปนิคส์	๗	๖.๒๑๑๕
รวม		๖๑๓	๒,๔๖๒.๑๓

ที่มา : ศูนย์วิจัยและพัฒนาการเกษตรอุดรธานี (๒๕๖๙)

๒.๒.๓ ปศุสัตว์ (GAP) จำนวน ๓๗๓ ฟาร์ม รายละเอียดดังตารางที่ ๑๓

ตารางที่ ๑๓ ปศุสัตว์ (GAP)

ลำดับที่	ชนิดสินค้า	ฟาร์ม	ตัว	หมายเหตุ
๑	ฟาร์มโคเนื้อ	๑	๘๖	
๒	ฟาร์มโคนม	๓๖	๑,๗๒๖	
๓	ฟาร์มสุกร	๒๙๗	๓๓๒,๕๗๘	
๔	ฟาร์มไก่เนื้อ	๓๑	๓๗๗,๖๔๐	
๕	ฟาร์มไก่ไข่	๖	๖๙๕,๑๑๐	
๖	ฟาร์มเป็ดพันธุ์	๑	๓๖๐	
๗	ฟาร์มจิ้งหรีด	๑	-	
รวม		๓๗๓	๑,๓๐๗,๕๐๐	

ที่มา : สำนักงานปศุสัตว์จังหวัดอุดรธานี (๒๕๖๙)

๒.๒.๔ ประมง (GAP) เกษตรกรขึ้นทะเบียนผู้เลี้ยงสัตว์น้ำ รวมทั้งสิ้น ๒๘,๒๘๐ ราย มีพื้นที่เพาะเลี้ยงรวม ๒๘,๗๗๔ ไร่ ได้รับรองมาตรฐาน GAP จำนวน ๙๕ ฟาร์ม ๔๓๘.๗๕๗ ไร่ ซึ่งเป็นมาตรฐาน มกษ. จำนวน ๗๗ ราย และ GAP กรมประมง จำนวน ๑๘ ราย รายละเอียดดังตารางที่ ๑๔

ตารางที่ ๑๔ ประมง (GAP)

ลำดับที่	ชนิดสินค้า	ฟาร์ม	ไร่	หมายเหตุ
๑	กุ้งก้ามกราม	๒	๒๑.๕	
๒	ปลาตูกบึกก๊วย	๒๒	๑๑๔.๒๕	
๓	ปลานิล	๒๒	๓๗.๑๘	
๔	ปลาตะเพียน	๑๕	๖๐.๕๐	
๕	ปลาตะเพียน ปลายี่สกเทศ ปลานวลจันทร์ ปลาไน ปลา ตูกบึกก๊วย ปลานิล ปลาหมอ และปลาสลิด	๒๒	๑๗๓.๒๕	ฟาร์มข้า/ฟาร์มเพาะ ๔ ฟาร์ม
๖	ปลาหมอ	๑	๑.๒๕	
๗	กุ้งขาว ปลากระพง	๑	๕	
๘	กบ	๑๑	๒๗.๐๗๗	ฟาร์มข้า/ฟาร์มเพาะ ๒ ฟาร์ม

ที่มา : ศูนย์วิจัยและพัฒนาการเพาะเลี้ยงสัตว์น้ำจืดอุดรธานี (๒๕๖๙)

๒.๒.๕ ศูนย์หม่อนไหมเฉลิมพระเกียรติฯ อุดรธานี (เฉพาะจังหวัดอุดรธานี)

จังหวัดอุดรธานี มีเกษตรกรปลูกหม่อน จำนวน ๙๔๘ ราย พื้นที่เพาะปลูกรวม ๑,๓๑๒ ไร่ ผลผลิตรวมทั้งสิ้น ๗,๖๑๓,๗๐๕ กิโลกรัม มีเกษตรกรทอผ้าอย่างเดียว จำนวน ๕๐๙ ราย ผลผลิตผ้ารวม ๕๓,๙๕๕ เมตร มีเกษตรกรเลี้ยงไหมอุตสาหกรรม จำนวน ๑๕๕ ราย มีเกษตรกรเลี้ยงไหมหัตถกรรม จำนวน ๗๓๗ ราย และมีเกษตรกรที่ได้รับการรับรองมาตรฐานตรานกยูงพระราชทาน จำนวน ๓๐๕ ราย (ศูนย์หม่อนไหมเฉลิมพระเกียรติฯ อุดรธานี, ๒๕๖๙)

ตารางที่ ๑๕ การรับรองตามมาตรฐาน GAP และ ตรานกยูงพระราชทาน

ประเภทผลผลิต	มาตรฐาน	เกษตรกร (ราย/แห่ง)	จำนวน
แปลงหม่อน	GAP	๑๖	๓๓ ไร่ ๒ งาน
ฟาร์มไหม	GAP	๒	-
ผ้าไหม	ตรานกยูงพระราชทาน	๓๐๕	๖,๕๘๙ เมตร

ที่มา : ศูนย์หม่อนไหมเฉลิมพระเกียรติฯ อุดรธานี (ข้อมูล ณ วันที่ ๑๖ มิถุนายน ๒๕๖๙)

๒.๒.๖ การยางแห่งประเทศไทยจังหวัดอุดรธานี

จังหวัดอุดรธานี มีเกษตรกรที่ได้รับการรับรองแปลงกรีดยางตามมาตรฐาน GAP น้ํายางสด จำนวน ๑ ราย พื้นที่รวม ๑๐ ไร่ มีบริษัทที่ได้รับการรับรองแปลงกรีดยางตามมาตรฐาน GAP น้ํายางสด จำนวน ๑ บริษัท พื้นที่รวม ๓,๓๔๐ ไร่ และมีเกษตรกรที่ได้รับการรับรองแปลงกรีดยางตามมาตรฐาน GAP ยางก้อนถ้วย จำนวน ๑๓๒ ราย พื้นที่รวม ๑,๙๑๙ ไร่ รวมทั้งสิ้นมีผู้ได้รับการรับรองแปลงกรีดยางตามมาตรฐาน GAP จำนวน ๑๓๔ ราย/แห่ง ครอบคลุมพื้นที่รวม ๕,๒๖๙ ไร่ (การยางแห่งประเทศไทยจังหวัดอุดรธานี, ๒๕๖๙) รายละเอียดตารางที่ ๑๖

ตารางที่ ๑๖ การรับรองแปลงกรีดยางตามมาตรฐาน GAP

ประเภทผลผลิต	เกษตรกร (ราย/แห่ง)	จำนวน (ไร่)
น้ํายางสด	๑	๑๐
น้ํายางสด (บริษัท)	๑	๓,๓๔๐
ยางก้อนถ้วย	๑๓๒	๑,๙๑๙
รวม	๑๓๔	๕,๒๖๙

ที่มา : การยางแห่งประเทศไทยจังหวัดอุดรธานี (ข้อมูล ณ วันที่ ๒๕ กุมภาพันธ์ ๒๕๖๙)

ส่วนที่ ๓
งบประมาณประจำปี พ.ศ. ๒๕๖๙

๓. งบประมาณประจำปี พ.ศ. ๒๕๖๙

ผู้รับผิดชอบดำเนินการรายงาน คือ กลุ่มยุทธศาสตร์พัฒนาการเกษตร สำนักงานเกษตรและสหกรณ์ จังหวัดอุดรธานี

หน่วยงานสังกัดกระทรวงเกษตรและสหกรณ์จังหวัดอุดรธานี มีโครงการที่ได้รับการจัดการงบประมาณ ประจำปีงบประมาณ พ.ศ. ๒๕๖๙ งบประมาณ รวมทั้งสิ้น ๑,๒๑๙,๖๕๘,๙๓๘.๐๐ บาท รวม ๔๑๘ โครงการ ผลการเบิกจ่ายแล้ว ๖๒๔,๖๗๗,๔๔๙.๙๗ บาท คิดเป็นร้อยละ ๕๑.๒๑ (ข้อมูล ณ วันที่ ๒๙ พฤษภาคม ๒๕๖๙)

๓.๑ งบประมาณ ๑,๑๘๐,๖๕๐,๐๑๘.๐๐ บาท จำนวน ๒๑ หน่วยงาน ๓๙๓ โครงการ ผลการเบิกจ่าย งบประมาณแล้ว ๖๑๕,๗๐๗,๔๒๒.๘๔ บาท หรือร้อยละ ๕๒.๑๔ อยู่ระหว่างดำเนินการ ๓๒๙ โครงการ ดำเนินการเสร็จเรียบร้อย จำนวน ๘๙ โครงการ ดังนี้

๓.๑.๑ สำนักงานเกษตรและสหกรณ์จังหวัดอุดรธานี ๔ โครงการ งบประมาณ ๑๔๑,๓๐๐.๐๐ บาท เบิกจ่ายแล้ว ๗๒,๗๖๕.๐๐ บาท คิดเป็นร้อยละ ๕๑.๕๐

๓.๑.๒ โครงการชลประทานอุดรธานี ๔๙ โครงการ งบประมาณ ๓๒๐,๘๘๖,๘๔๑.๐๐ บาท เบิกจ่ายแล้ว ๑๔๐,๔๕๐,๐๔๙.๔๐ บาท คิดเป็นร้อยละ ๔๓.๗๗

๓.๑.๓ โครงการส่งน้ำและบำรุงรักษาห้วยหลวง ๗๐ โครงการ งบประมาณ ๒๓๕,๕๐๘,๒๘๒.๙๙ บาท เบิกจ่ายแล้ว ๑๒๗,๔๐๙,๓๒๐.๘๕ บาท คิดเป็นร้อยละ ๕๔.๑๐

๓.๑.๔ สำนักงานชลประทานที่ ๕ ๔ โครงการ งบประมาณ ๑๒๑,๒๔๑,๐๐๐.๐๐ บาท เบิกจ่ายแล้ว ๕๙,๕๗๖,๖๙๙.๘๒ บาท คิดเป็นร้อยละ ๔๙.๑๔

๓.๑.๕ โครงการส่งน้ำและบำรุงรักษาภูพานปี ๒๘ โครงการ งบประมาณ ๓๘๔,๔๕๓,๒๐๐.๐๐ บาท เบิกจ่ายแล้ว ๒๑๒,๕๕๕,๙๕๔.๖๙ บาท คิดเป็นร้อยละ ๖๒.๐๙

๓.๑.๖ สำนักงานตรวจบัญชีสหกรณ์อุดรธานี ๒๒ โครงการ งบประมาณ ๑,๒๒๕,๘๐๐.๐๐ บาท เบิกจ่ายแล้ว ๕๖๐,๘๔๙.๐๐ บาท คิดเป็นร้อยละ ๔๕.๗๕

๓.๑.๗ ศูนย์วิจัยและพัฒนาการเพาะเลี้ยงสัตว์น้ำจืดอุดรธานี ๑๒ โครงการ งบประมาณ ๓,๑๑๘,๑๐๗.๐๐ บาท เบิกจ่ายแล้ว ๖๒๑,๓๔๘.๐๐ บาท คิดเป็นร้อยละ ๑๙.๖๘

๓.๑.๘ สถานีพัฒนาที่ดินอุดรธานี ๒๐ โครงการ งบประมาณ ๔๗,๙๒๖,๒๕๖.๕๐ บาท เบิกจ่ายแล้ว ๔๐,๒๐๐,๒๓๗.๕๐ บาท คิดเป็นร้อยละ ๘๓.๘๘

๓.๑.๙ ศูนย์วิจัยและพัฒนาการเกษตรอุดรธานี ๑๐ โครงการ งบประมาณ ๒,๒๕๐,๗๗๐.๐๐ บาท เบิกจ่ายแล้ว ๑,๓๘๒,๘๓๙.๒๑ บาท คิดเป็นร้อยละ ๖๑.๔๔

๓.๑.๑๐ สำนักงานเกษตรจังหวัดอุดรธานี ๒๑ โครงการ งบประมาณ ๒,๙๙๘,๒๗๒.๐๐ บาท เบิกจ่ายแล้ว ๒,๙๙๘,๒๗๒.๐๐ บาท คิดเป็นร้อยละ ๑๐๐

๓.๑.๑๑ ศูนย์ขยายพันธุ์พืชที่ ๑๐ จังหวัดอุดรธานี ๓๐ โครงการ งบประมาณ ๑,๘๕๖,๖๒๐.๐๐ บาท เบิกจ่ายแล้ว ๑,๕๐๓,๒๔๐.๐๐ บาท คิดเป็นร้อยละ ๘๐.๙๗

๓.๑.๑๒ สำนักงานสหกรณ์จังหวัดอุดรธานี ๑๒ โครงการ งบประมาณ ๒,๙๐๓,๐๗๐.๐๐ บาท เบิกจ่ายแล้ว ๒,๑๒๒,๙๗๕.๒๖ บาท คิดเป็นร้อยละ ๗๓.๑๒

๓.๑.๑๓ สำนักงานการปฏิรูปที่ดินจังหวัดอุดรธานี ๑๕ โครงการ งบประมาณ ๓,๐๑๑,๑๗๘.๐๐ บาท เบิกจ่ายแล้ว ๒,๐๓๑,๒๙๗.๘๒ บาท คิดเป็นร้อยละ ๖๗.๔๖

๓.๑.๑๔ สำนักงานเศรษฐกิจการเกษตรที่ ๓ ๗ โครงการ งบประมาณ ๗,๒๓๗,๔๐๐.๐๐ บาท เบิกจ่ายแล้ว ๓,๙๗๗,๒๘๗.๖๔ บาท คิดเป็นร้อยละ ๕๔.๙๕

๓.๑.๑๕ การยางแห่งประเทศไทยจังหวัดอุดรธานี ๕ โครงการ งบประมาณ ๒๘๙,๕๐๐.๐๐ บาท เบิกจ่ายแล้ว ๑๘๕,๐๒๗.๐๔ บาท คิดเป็นร้อยละ ๖๓.๙๑

๓.๑.๑๖ ศูนย์เมล็ดพันธุ์ข้าวอุดรธานี ๑๑ โครงการ งบประมาณ ๑๑,๘๓๑,๐๕๕.๐๐ บาท เบิกจ่ายแล้ว ๑,๙๗๖,๗๑๑.๙๙ บาท คิดเป็นร้อยละ ๑๖.๗๐

๓.๑.๑๗ สำนักงานหม่อนไหมเฉลิมพระเกียรติฯ เขต ๒ อุดรธานี ๒๘ โครงการ งบประมาณ ๕,๕๘๑,๘๗๐.๐๐ บาท เบิกจ่ายแล้ว ๓,๓๙๒,๓๑๗.๑๖ บาท คิดเป็นร้อยละ ๖๐.๗๗

๓.๑.๑๘ ศูนย์หม่อนไหมเฉลิมพระเกียรติฯอุดรธานี ๑๘ โครงการ งบประมาณ ๑๒,๖๓๗,๗๐๗.๔๐ บาท เบิกจ่ายแล้ว ๗,๘๑๙,๒๓๘.๖๖ บาท คิดเป็นร้อยละ ๖๑.๘๗

๓.๑.๑๙ ศูนย์วิจัยและบำรุงพันธุ์สัตว์อุดรธานี ๑ โครงการ งบประมาณ ๙๒๓,๘๐๐ บาท เบิกจ่ายแล้ว ๘๙๓,๔๖๑.๓๔ บาท คิดเป็นร้อยละ ๙๖.๗๒

๓.๑.๒๐ สำนักงานปศุสัตว์จังหวัดอุดรธานี ๙ โครงการ งบประมาณ ๓,๔๘๐,๖๘๐.๐๐ บาท เบิกจ่ายแล้ว ๒,๘๐๒,๘๐๘.๐๐ บาท คิดเป็นร้อยละ ๘๐.๕๒

๓.๑.๒๑ สำนักงานประมงจังหวัดอุดรธานี ๑๗ โครงการ งบประมาณ ๑,๑๔๗,๓๑๐.๐๐ บาท เบิกจ่ายแล้ว ๙๘๕,๑๖๙.๖๒ บาท คิดเป็นร้อยละ ๘๐.๓๙

๓.๒ งบพัฒนาจังหวัด

งบพัฒนาจังหวัด จำนวน ๒ หน่วยงาน ๒ โครงการ รวมงบประมาณทั้งสิ้น ๓๐,๘๖๕,๔๐๐ บาท ผลการเบิกจ่าย จำนวน ๔,๒๑๙,๕๒๗.๗๐ บาท คิดเป็นร้อยละ ๑๓.๖๗ อยู่ระหว่างดำเนินการ ๒ โครงการ ดังนี้

๓.๑.๑ โครงการชลประทานอุดรธานี ๑ โครงการ งบประมาณ ๓๐,๐๐๐,๐๐๐ บาท เบิกจ่ายแล้ว ๓,๕๔๘,๐๒๒.๗๐ บาท คิดเป็นร้อยละ ๑๑.๘๐

๓.๑.๒ สำนักงานประมงจังหวัดอุดรธานี ๑ โครงการ งบประมาณ ๘๖๕,๔๐๐ บาท เบิกจ่ายแล้ว ๖๗๑,๕๐๔.๐๐ บาท คิดเป็นร้อยละ ๗๗.๕๙

๓.๓ งบอื่น ๆ (สกสว.)

งบอื่น ๆ (สกสว,เงินสำรองจ่ายเพื่อกรณีฉุกเฉิน) ๘,๑๔๓,๕๒๐.๐๐บาท จำนวน ๒ หน่วยงาน ๒๓ โครงการ ผลการเบิกจ่าย จำนวน ๔,๗๕๐,๔๙๙.๔๓ บาท คิดเป็นร้อยละ ๕๘.๓๓ อยู่ระหว่างดำเนินการ ๒๓ โครงการ ดังนี้

๓.๑) สำนักงานการปฏิรูปที่ดินจังหวัดอุดรธานี ๑๔ โครงการ งบประมาณ ๖,๕๓๗,๖๓๖.๐๐ บาท เบิกจ่ายแล้ว ๓,๙๓๖,๔๕๔.๐๐ บาท คิดเป็นร้อยละ ๖๐.๒๑

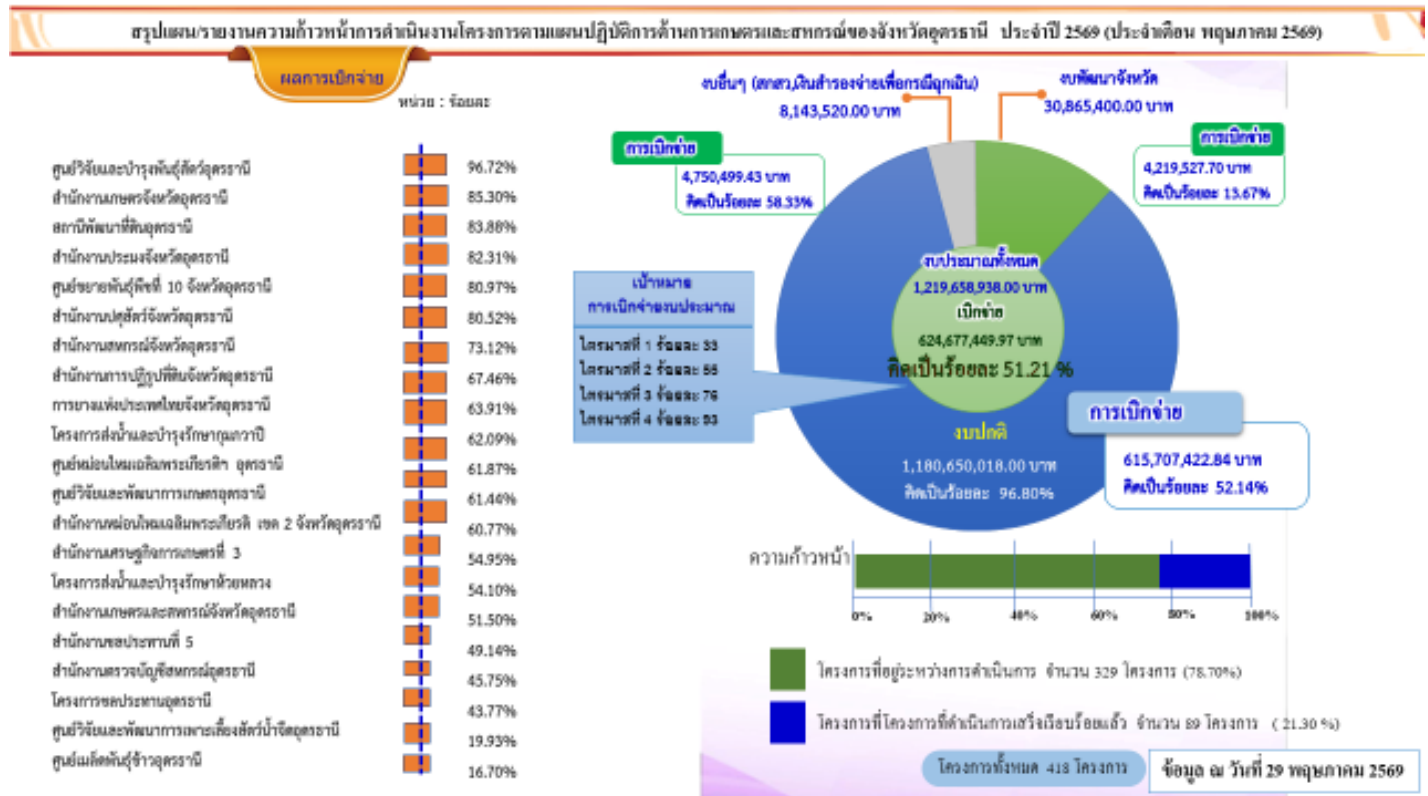
๓.๒) ศูนย์วิจัยและพัฒนาการเกษตรอุดรธานี ๙ โครงการ งบประมาณ ๑,๖๐๕,๘๘๔.๐๐ บาท เบิกจ่ายแล้ว ๘๑๔,๐๔๕.๔๓ บาท คิดเป็นร้อยละ ๕๐.๗๐

๓.๔ ผลการเบิกจ่ายงบประมาณประจำปี พ.ศ. ๒๕๖๙

ตารางที่ ๑๗ ผลการเบิกจ่ายงบประมาณประจำปี ๒๕๖๙

แหล่งงบประมาณ	งบที่ได้รับจัดสรร	เบิกจ่าย	ร้อยละ
จังหวัด	๓๐,๘๖๕,๔๐๐.๐๐	๔,๒๑๙,๕๒๗.๗๐	๑๓.๖๗
ปกติ	๑,๑๘๐,๖๕๐,๐๑๘.๐๐	๖๑๕,๗๐๗,๔๒๒.๘๔	๕๒.๑๔
อื่น ๆ (สกสว., เงินสำรองจ่าย เพื่อกรณีฉุกเฉิน)	๘,๑๔๓,๕๒๐.๐๐	๔,๗๕๐,๔๙๙.๔๓	๕๘.๓๓
รวมทั้งสิ้น	๑,๒๑๙,๖๕๘,๙๓๘.๐๐	๖๒๔,๖๗๗,๔๔๙.๙๗	๕๑.๒๑

ที่มา : กลุ่มยุทธศาสตร์พัฒนาการเกษตร สำนักงานเกษตรและสหกรณ์จังหวัดอุดรธานี (ไตรมาส ๒)
(ข้อมูล ณ วันที่ ๒๙ พฤษภาคม ๒๕๖๙)



ส่วนที่ ๔
ผลการดำเนินงานโครงการสำคัญ(Agenda)
(สรุปโดยย่อ)
งบประมาณประจำปี พ.ศ. ๒๕๖๙

๔. ผลการดำเนินงานโครงการสำคัญ (Agenda) (สรุปโดยย่อ)

ผู้รับผิดชอบดำเนินการรายงาน คือ กลุ่มยุทธศาสตร์พัฒนาการเกษตร สำนักงานเกษตรและสหกรณ์ จังหวัดอุดรธานี

๔.๑ ปีงบประมาณ ๒๕๖๙

กระทรวงเกษตรและสหกรณ์ขับเคลื่อนงานนโยบายของรัฐมนตรีว่าการกระทรวงเกษตรและสหกรณ์ ๕ นโยบายหลัก “เกษตรนวัตกรรม เพื่อความยั่งยืนเกษตรกรไทย”

๑. ยกระดับการผลิตด้วยเทคโนโลยีและนวัตกรรม

- เปลี่ยนจากเกษตรดั้งเดิม สู่การใช้ Big Data ร่วมกับเทคโนโลยีดิจิทัล และ AI เพื่อทำการ

ผลิตแบบแม่นยำ

- ผลักดันผู้ให้บริการทางการเกษตรในชุมชน เพื่อให้เกษตรกรเข้าถึงเครื่องจักรกลอย่างทั่วถึง

๒. เพิ่มรายได้เกษตรกร

- แปรรูปสินค้าเกษตรเพื่อเพิ่มมูลค่า

- เตรียมความพร้อมเกษตรกรไทยสู่ศักราชการค้าโลกสีเขียว และมาตรฐานความปลอดภัยสากล

๓. พัฒนาศักยภาพเกษตรกร

- ยกระดับทักษะผ่านหลักสูตร Reskill และ Upskill

- ส่งเสริมการรวมกลุ่มสหกรณ์ เพื่อเพิ่มอำนาจต่อรองและยกระดับเกษตรกรให้เป็น

ผู้ประกอบการธุรกิจเกษตร

๔. ตลาดนำการผลิต

- วางแผนการผลิตให้ตรงตามความต้องการของตลาด

- สนับสนุนให้เกิดจุดรวบรวมสินค้ามาตรฐานและระบบโลจิสติกส์ที่มีประสิทธิภาพ

- เร่งปราบปรามการสวมสิทธิ์ เพื่อสร้างความเป็นธรรมในตลาด

๕. บริหารจัดการทรัพยากรน้ำทั้งระบบอย่างยั่งยืน

- พัฒนาการจัดการข้อมูลน้ำที่แม่นยำ เพื่อรับมือภัยแล้งและน้ำท่วม

- เติมน้ำในเขื่อนหลัก/แหล่งกักเก็บน้ำระดับชุมชน รวมถึงกระจายน้ำเข้าสู่แปลงเกษตรอย่างทั่วถึง

๔.๑.๑ สร้างวิธีการทำงานสู่การปฏิบัติ

- เพิ่มประสิทธิภาพศูนย์บริการเกษตรพิรุณราช

จังหวัดอุดรธานี จัดตั้งศูนย์บริการพิรุณราช กระทรวงเกษตรและสหกรณ์ ระดับจังหวัด ตั้งอยู่ที่ สำนักงานเกษตรและสหกรณ์จังหวัดอุดรธานี ศาลากลางจังหวัดอุดรธานี ชั้น ๖ อาคาร ๒ และระดับอำเภอ ตั้งอยู่ที่ สำนักงานเกษตรอำเภอทุกอำเภอ เพื่อเป็นศูนย์หลักให้บริการแก่เกษตรกรในการขอรับบริการ/ร้องเรียน/ร้องทุกข์ ที่เกี่ยวข้องด้านการเกษตร ขณะนี้ จังหวัดอุดรธานีมีผู้มาใช้บริการศูนย์บริการพิรุณราช จำนวน ๔๘๕ ราย ดำเนินการให้ความช่วยเหลือแล้ว จำนวน ๔๘๕ ราย อยู่ระหว่างดำเนินการ ๐ ราย แยกตามประเภทการให้บริการ ดังนี้ ด้านสนับสนุนที่ดินทำกิน ๒๓๐ ราย ด้านพืช ๘๙ ราย ด้านปศุสัตว์ ๑ ราย ด้านประมง ๑ ราย ด้านหนี้สิน ๑๔๘ ราย ด้านสนับสนุนนโยบายรัฐบาลด้านการเกษตร ๘ ราย ด้านสนับสนุนเนื่องจากภัยพิบัติทางการเกษตร ๒ ราย ด้านช่วยเหลือด้านดินและการปรับปรุงบำรุงดิน ๑ ราย และด้านสนับสนุนด้านองค์กรเกษตรกร วิสาหกิจชุมชนและเครือข่าย ๕ ราย (ข้อมูล ณ วันที่ ๒๙ มิถุนายน ๒๕๖๙)

๔.๑.๒ เร่งรัดการจัดที่ดินทำกินให้กับเกษตรกร

- ขยายผลโฉนดเพื่อการเกษตร การเข้าถึงแหล่งทุน
- ยกระดับโครงสร้างพื้นฐานในเขตปฏิรูปที่ดิน

๑) กิจกรรมปรับปรุงหนังสืออนุญาตให้เข้าทำประโยชน์ในเขตปฏิรูปที่ดิน (ส.ป.ก.๔-๐๑)

เป็นโฉนดเพื่อการเกษตร

- เกษตรกรในเขตปฏิรูปที่ดินที่ได้รับหนังสืออนุญาตให้เข้าทำประโยชน์ในเขตปฏิรูปที่ดิน (ส.ป.ก.๔-๐๑) ได้รับการปรับปรุงเอกสารสิทธิเป็นโฉนดเพื่อการเกษตร สะสมจำนวน ๔๒,๗๓๗ แปลง ๓๕,๖๗๒ ราย จำนวนพื้นที่ประมาณ ๖๓๓,๒๑๕ ไร่ ในปีงบประมาณ พ.ศ. ๒๕๖๙ สำนักงานการปฏิรูปที่ดินจังหวัดอุดรธานี ได้รับจัดสรรแผนงานและงบประมาณดำเนินการปรับปรุงหนังสืออนุญาตให้เข้าทำประโยชน์ในเขตปฏิรูปที่ดิน (ส.ป.ก.๔-๐๑) เป็นโฉนดเพื่อการเกษตร จำนวน ๑๑,๐๐๐ แปลง ปัจจุบันมีเกษตรกรยื่นคำขอแล้วจำนวนทั้งสิ้น ๗,๓๑๒ แปลง คิดเป็นร้อยละ ๖๖.๗๔ ของแผนงาน (ข้อมูล ณ วันที่ ๑๖ มิถุนายน ๒๕๖๙) ได้มีการประกาศผลเกษตรกรที่ได้รับการพิจารณาได้รับโฉนดเพื่อการเกษตรแล้ว จำนวน ๖,๘๑๖ แปลง ๖,๐๑๐ ราย จำนวนพื้นที่ประมาณ ๗๘,๒๗๙ ไร่ คิดเป็นร้อยละ ๘๘.๕๒ ของเป้าหมายแผนงาน (อย่างน้อยร้อยละ ๗๐ ของแผนงานรับคำขอทั้งหมด) (สำนักงานการปฏิรูปที่ดินจังหวัดอุดรธานี, ๒๕๖๙)

- เกษตรกรสามารถนำเอกสาร ส.ป.ก.๔-๐๑ และโฉนดเพื่อการเกษตรไปต่อยอดให้เข้าถึงแหล่งเงินทุนจาก ธกส. เพื่อสร้างคุณภาพชีวิตส่งผลให้เกษตรกรมีที่ดินทำกินที่มั่นคง จำนวน ๑,๒๑๕ ราย

๒) การบริหารการบริหารจัดการน้ำ

- บริหารจัดการน้ำท่วม น้ำแล้ง และการเติมน้ำในเขื่อน

ผลการดำเนินงาน

ตารางที่ ๑๘ แผนการจัดสรรน้ำฤดูแล้ง ในเขตชลประทาน ปี ๒๕๖๘/๖๙ (หน่วย : ล้าน ลบ.ม.)

โครงการ	อุปโภค-บริโภค	รักษาระบบนิเวศน์/อื่น ๆ	เกษตร	อุตสาหกรรม	รวม
โครงการชลประทานอุดรธานี	๔.๔๒๔	๖๑.๐๐๓	๑๕.๗๘๙	-	๘๑.๒๑๖
โครงการส่งน้ำและบำรุงรักษาห้วยหลวง	๑๙.๓๗	๒๔.๕๖	๔๘.๓๔	๑.๖๓	๙๓.๘๙
โครงการส่งน้ำและบำรุงรักษากุมภวาปี	๑๓.๖๓	๑.๐๐	๓๐.๙๙	๐.๗๑	๔๖.๓๓
รวม	๓๗.๔๒๔	๘๖.๕๖๓	๙๕.๑๑๙	๒.๓๔๐	๒๒๑.๔๓๖

(โครงการชลประทานอุดรธานี, ๒๕๖๙)

ตารางที่ ๑๙ แผนการเพาะปลูกพืชฤดูแล้ง ในเขตชลประทาน ปี ๒๕๖๘/๖๙

โครงการ	ข้าวนาปรัง	พืชไร่	พืชผัก	อ้อย	ไม้ผล	ไม้ยืนต้น	บ่อปลา	รวม
โครงการชลประทานอุดรธานี	๔,๔๓๘	๔๑๐	๓๐๒	๘๑๕	๖	๑,๑๐๒	๓๒๘	๗,๔๐๑
โครงการส่งน้ำและบำรุงรักษาห้วยหลวง	๒๔,๗๕๖	๓,๓๘๐	-	-	๑๐๖	-	๑,๓๒๖	๒๘,๗๕๖
โครงการส่งน้ำและบำรุงรักษาภูมิภาปี	๑๓,๓๔๙	๑,๙๓๒	-	-	-	-	๑๑๒	๑๕,๔๙๙
รวม	๔๒,๕๔๓	๕,๗๒๒	๓๐๒	๘๑๕	๑๑๒	๑,๑๐๒	๑,๗๖๖	๕๐,๙๓๐

(โครงการชลประทานอุดรธานี, ๒๕๖๙)

- โครงการก่อสร้างแหล่งน้ำในไร่นานอกเขตชลประทาน

ผลการดำเนินงานจำนวนบ่อจิว ตั้งแต่ปี พ.ศ. ๒๕๔๘ - ๒๕๖๘ จำนวน ๓๙,๕๗๗ บ่อ มีปริมาณน้ำ ๔๙.๘ ล้าน ลบ.ม. (ปริมาณน้ำคงเหลือร้อยละ ๔๐-๕๐) แหล่งน้ำต้นทุน นอกเขตชลประทาน ๔๙.๘ ล้าน ลบ.ม.

โครงการก่อสร้างแหล่งน้ำในไร่นานอกเขตชลประทาน ปีงบประมาณ พ.ศ. ๒๕๖๙ เป้าหมาย จำนวน ๑,๕๓๓ บ่อ งบประมาณ ๓๒,๔๙๙,๖๐๐ บาท มีแหล่งกักเก็บน้ำ ๑.๙๓ ล้าน ลบ.ม. พื้นที่ได้รับประโยชน์ ๓,๐๖๖ ไร่ มีผลการดำเนินงานโครงการฯ เป็นไปตามกรอบระยะเวลากระบวนการจัดซื้อจัดจ้าง การควบคุมงาน การตรวจรับและการเบิกจ่ายอยู่ระหว่างการทำสัญญา ๒๙๘ บ่อ อยู่ระหว่างการก่อสร้าง ๑,๑๓๐ บ่อ ส่งมอบและตรวจรับ ๑๐๕ บ่อ (สถานีพัฒนาที่ดินอุดรธานี, ๒๕๖๙)

๔.๑.๓ ยกระดับสินค้าเกษตรและบริการมูลค่าสูง

- โครงการสินค้าเกษตรมูลค่าสูง ๑ ท้องถิ่น ๑ สินค้าเกษตรมูลค่าสูง ปีงบประมาณ พ.ศ. ๒๕๖๙

กระทรวงเกษตรและสหกรณ์ โดยคณะกรรมการบริหารนโยบายสินค้าเกษตรและบริการมูลค่าสูง ๑ ท้องถิ่น ๑ สินค้าเกษตรมูลค่าสูง ได้พิจารณาคัดเลือกพื้นที่และสินค้าเกษตรมูลค่าสูง ประกอบด้วย ๑) ด้านพืชแมลงเศรษฐกิจ และบริการเชิงสร้างสรรค์ ๒) ด้านปศุสัตว์ ๓) ด้านประมง ปีงบประมาณ พ.ศ. ๒๕๖๙ และขอความอนุเคราะห์ผู้ว่าราชการจังหวัด มอบหมายเกษตรและสหกรณ์จังหวัดทราบและบูรณาการขับเคลื่อนการดำเนินงานโครงการสินค้าเกษตรและบริการมูลค่าสูง ๑ ท้องถิ่น ๑ สินค้าเกษตรมูลค่าสูง ประจำปีงบประมาณ พ.ศ. ๒๕๖๙ ในระดับพื้นที่ร่วมกับหน่วยงานที่เกี่ยวข้องต่อไปในส่วนของจังหวัดอุดรธานีมีพื้นที่เป้าหมายโครงการสินค้าเกษตรมูลค่าสูง ๑ ท้องถิ่น ๑ สินค้าเกษตรมูลค่าสูง ปีงบประมาณ พ.ศ. ๒๕๖๙ ได้แก่ กลุ่มวิสาหกิจชุมชนกลุ่มข้าวห้วยน้ำคำ ตำบลห้วยน้ำคำ อำเภอศรีธาตุ จังหวัดอุดรธานี ชนิดสินค้า : ข้าว ผลิตภัณฑ์ : ข้าวอินทรีย์ หน่วยงานเจ้าภาพสำนักงานการปฏิรูปที่ดินจังหวัดอุดรธานี

๔.๑.๔ ยกระดับศักยภาพของเกษตรกรสถาบันเกษตรกรให้เข้มแข็ง

โครงการส่งเสริมและพัฒนาสถาบันเกษตรกร ประกอบด้วยกิจกรรมหลัก ๒ กิจกรรม ดังนี้

(๑) กิจกรรมพัฒนาการบริหารจัดการและส่งเสริมความเข้มแข็งของสหกรณ์ และกลุ่มเกษตรกร ประกอบด้วยกิจกรรมย่อยดังนี้

ผลการดำเนินงาน จัดประชุม เมื่อวันที่ ๑๕ ตุลาคม ๒๕๖๘ โดยในที่ประชุม ได้รับทราบแนวทางและเป้าหมายการขับเคลื่อนงานตามภารกิจหลัก โดยมุ่งเน้นการบูรณาการด้านการส่งเสริมอาชีพร่วมกับ

หน่วยงานที่เกี่ยวข้อง พร้อมทั้งรับทราบสภาพปัญหาและความต้องการของสมาชิกสหกรณ์ เพื่อนำมากำหนดแนวทางปฏิบัติงานในปีงบประมาณ พ.ศ. ๒๕๖๙ ให้มีประสิทธิภาพ โดยมีโครงการสำคัญที่จะดำเนินการรวม ๖ โครงการ ดังนี้

๑. โครงการแก้ไขปัญหานี้ค่าง การจัดชั้นลูกหนี้ เพื่อบริหารจัดการคุณภาพหนี้ให้เป็นระบบ
๒. โครงการจัดชั้นสมาชิกและจัดโปรโมชั่น เพื่อพัฒนาเกณฑ์การแบ่งระดับสมาชิกและมอบ

สิทธิประโยชน์ที่เหมาะสม

๓. โครงการส่งเสริมอาชีพ เพื่อยกระดับรายได้และคุณภาพชีวิตของสมาชิก
๔. โครงการประชุมกลุ่มสมาชิก เพื่อเสริมสร้างความเข้าใจและการมีส่วนร่วมในระดับกลุ่ม
๕. โครงการส่งเสริมธรรมาภิบาลในสหกรณ์ เพื่อความโปร่งใสและสร้างความเชื่อมั่นในการ

บริหารงาน

๖. การส่งเสริมการใช้ Application เพื่อนำเทคโนโลยีมาปรับใช้ในการอำนวยความสะดวกและเพิ่มประสิทธิภาพการเข้าถึงข้อมูล ได้รับการจัดสรรรวมประมาณ ๒,๘๕๐ บาท เบิกจ่ายแล้ว ๒,๘๕๐ บาท คิดเป็นร้อยละ ๑๐๐

(๒) กิจกรรมพัฒนาประสิทธิภาพในการจัดการองค์กรของสหกรณ์นอกภาคการเกษตร ประกอบด้วยกิจกรรมดังนี้

๑) กิจกรรมส่งเสริมความสามารถในการให้บริการสมาชิกสหกรณ์นอกภาคการเกษตร ได้รับจัดสรรงบประมาณ ๒๐,๕๐๐ บาท เบิกจ่ายแล้ว ๒๐,๕๐๐ บาท คิดเป็นร้อยละ ๑๐๐ ประกอบด้วยกิจกรรมดังนี้

- ส่งเสริมการมีส่วนร่วมของสมาชิกในการดำเนินธุรกิจของสหกรณ์ ประกอบด้วยกิจกรรมการจัดประชุมเพื่อวิเคราะห์และวางแผนขับเคลื่อนการส่งเสริมการมีส่วนร่วมของสมาชิกการจัดสรรกำไรจ่ายทุนสวัสดิการและทุนสาธารณประโยชน์ เป้าหมาย ๙ แห่ง ดำเนินการไปแล้ว ๙ แห่ง

- แก้ไขและป้องกันปัญหาการปิดบัญชีของสหกรณ์ ประกอบด้วยกิจกรรมการประชุมเชิงปฏิบัติการพัฒนาศักยภาพผู้จัดทำบัญชีสหกรณ์เพื่อให้สามารถปิดบัญชีได้ (เป้าหมาย : สหกรณ์ที่มีปัญหาการปิดบัญชีไม่ได้ สหกรณ์ตั้งใหม่ ๑ - ๕ ปี สถานะปิดบัญชีได้เป็นปัจจุบัน) จำนวน ๓๕ คน ดำเนินการครบทั้ง ๓๕ คน

๒) กิจกรรมพัฒนาประสิทธิภาพในการจัดการองค์กรสหกรณ์ ได้รับจัดสรรงบประมาณ ๑๔,๑๑๐ บาท ประกอบด้วย กิจกรรมยกระดับการควบคุมภายใน มีกิจกรรมย่อย ๒ กิจกรรม ๑) ประชุมเชิงปฏิบัติการเพื่อขับเคลื่อนการยกระดับสหกรณ์นอกภาคการเกษตรสู่ความเข้มแข็ง (ส่วนภูมิภาค) เป้าหมาย ๑ ครั้ง/๓๐ ราย แผนดำเนินการในเดือนมีนาคม ๒๕๖๙ ๒) จัดประชุมเชิงปฏิบัติการ “การพัฒนาฐานข้อมูลทางการเงินและการใช้ข้อมูลทางการเงินในการบริหารธุรกิจสหกรณ์การเกษตร เป้าหมาย ๑ ครั้ง ๒๐ แห่ง ๖๐ ราย แผนดำเนินการในเดือนมิถุนายน ๒๕๖๙ งบประมาณ ๑๔๒,๗๘๐ บาท

๓) กิจกรรมยกระดับประสิทธิภาพของการบริหารงานสหกรณ์นอกภาคการเกษตร ประกอบด้วย ได้รับจัดสรรงบประมาณ ๑๘,๖๐๐ บาท เบิกจ่ายแล้ว ๑๔,๘๐๐ บาท คิดเป็นร้อยละ ๗๙.๕๖ ประกอบด้วย ๒ กิจกรรม ดังนี้ ๑) ส่งเสริมจริยธรรมและธรรมาภิบาลในสหกรณ์ มีกิจกรรมย่อยคือ จัดประชุมจัดทำแผนและขับเคลื่อนมาตรฐานจริยธรรมและธรรมาภิบาลในการดำเนินงานของสหกรณ์สู่การปฏิบัติในเชิงประจักษ์ เป้าหมาย ๙ แห่ง/๒ ครั้ง ดำเนินการไปแล้ว ๙ แห่ง/๑ ครั้ง ๒) ปรับปรุงกิจการสหกรณ์และกลุ่มเกษตรกรที่ประสบปัญหาการดำเนินงานสู่สหกรณ์และกลุ่มเกษตรกรเข้มแข็ง มีกิจกรรมย่อยคือจัดประชุมเชิงปฏิบัติการจัดทำทบทวนแผนปรับปรุงการดำเนินงานของสหกรณ์ เป้าหมาย ๒ แห่ง/๒ ครั้ง ดำเนินการไปแล้ว ๒ แห่ง/๒ ครั้ง

โครงการส่งเสริมและพัฒนาวิสาหกิจชุมชน ประกอบด้วย ๓ กิจกรรมหลัก ดังนี้

๑) พัฒนาศักยภาพวิสาหกิจชุมชน ประกอบด้วยกิจกรรมย่อย ๓ กิจกรรม ดังนี้

๑) กิจกรรมพัฒนาศักยภาพวิสาหกิจชุมชนระดับปานกลางเป็นระดับดี จำนวน ๓๐ กลุ่ม ได้รับความจัดสรรงบประมาณ ๘๒,๕๐๐ บาท เบิกจ่ายแล้ว ๘๒,๕๐๐ บาท คิดเป็นร้อยละ ๑๐๐ ๒) กิจกรรมพัฒนาศักยภาพวิสาหกิจชุมชนระดับปานกลางต้องปรับปรุง จำนวน ๕ กลุ่ม ได้รับความจัดสรรงบประมาณ ๑๓,๗๕๐ บาท เบิกจ่ายแล้ว ๑๓,๗๕๐ บาท คิดเป็นร้อยละ ๑๐๐ ๓) ประกวดวิสาหกิจชุมชนดีเด่นระดับจังหวัด จำนวน ๑ กลุ่ม ได้รับความจัดสรรงบประมาณ ๑๔,๐๐๐บาท เบิกจ่ายแล้ว ๑๔,๐๐๐ บาท คิดเป็นร้อยละ ๑๐๐

๒) สนับสนุนการดำเนินงานตามพระราชบัญญัติส่งเสริมวิสาหกิจชุมชน พ.ศ. ๒๕๔๘ ประกอบด้วยกิจกรรมย่อย ๔ กิจกรรม ดังนี้ ๑) ประชุมคณะกรรมการส่งเสริมวิสาหกิจชุมชนจังหวัด จำนวน ๒ ครั้ง งบประมาณ ๓๗,๑๕๐ บาท เบิกจ่ายแล้ว ๑๘,๕๗๕ บาท คิดเป็นร้อยละ ๕๐ ๒) ประชุมคณะกรรมการส่งเสริมวิสาหกิจชุมชนจังหวัด จำนวน ๒ ครั้ง งบประมาณ ๑๙,๐๕๐ บาท เบิกจ่ายแล้ว ๙,๕๒๕ บาท คิดเป็นร้อยละ ๕๐ ๓) ประชุมคณะอนุกรรมการส่งเสริมวิสาหกิจชุมชนอำเภอ ๒๐ อำเภอ ๆ ละ ๒ ครั้ง งบประมาณ ๗๖,๐๐๐ บาท เบิกจ่ายแล้ว ๗๖,๐๐๐ บาท คิดเป็นร้อยละ ๑๐๐ ๔) สนับสนุนการดำเนินงานของนายทะเบียนวิสาหกิจชุมชน จำนวน ๒๐ อำเภอ งบประมาณ ๕๐,๐๐๐ บาท เบิกจ่ายแล้ว ๕๐,๐๐๐ บาท คิดเป็นร้อยละ ๑๐๐

๓) กิจกรรมส่งเสริมการสร้างมูลค่าเพิ่มผลิตภัณฑ์วิสาหกิจชุมชนพัฒนาทักษะวิสาหกิจชุมชน ด้านการบริหารจัดการเพื่อสร้างมูลค่าเพิ่มผลิตภัณฑ์วิสาหกิจชุมชน จำนวน ๑ แห่ง งบประมาณ ๔๕,๔๐๐ บาท เบิกจ่ายแล้ว ๔๕,๔๐๐ บาท คิดเป็นร้อยละ ๑๐๐

โครงการสร้างความเข้มแข็งกลุ่มการผลิตด้านประมง ปีงบประมาณ พ.ศ. ๒๕๖๙ ประกอบด้วยกิจกรรมสร้างความเข้มแข็งองค์กรชุมชนประมงท้องถิ่นดำเนินการโอนเงินงบอุดหนุนให้กับองค์กรชุมชนเป้าหมาย พร้อมทั้งลงพื้นที่ติดตามการดำเนินงานขององค์กรชุมชน จำนวน ๓ กลุ่ม ดังนี้ ๑) กลุ่มเครือข่ายเฝ้าระวังการประมงบ้านนางาม งบประมาณ ๑๐๐,๐๐๐ บาท เบิกจ่ายแล้ว ๑๐๐,๐๐๐ บาท คิดเป็นร้อยละ ๑๐๐ ๒) กลุ่มเพาะเลี้ยงปลาหมอยักษ์ ตำบลวังทอง งบประมาณ ๑๐๐,๐๐๐ บาท เบิกจ่ายแล้ว ๑๐๐,๐๐๐ บาท คิดเป็นร้อยละ ๑๐๐ ๓) กลุ่มอนุรักษ์สัตว์น้ำบ้านวังสมบัติ งบประมาณ ๑๐๐,๐๐๐ บาท เบิกจ่ายแล้ว ๑๐๐,๐๐๐ บาท คิดเป็นร้อยละ ๑๐๐

โครงการส่งเสริมและพัฒนาเกษตรกรและองค์กรเกษตรกร แบ่งได้เป็น ๓ กลุ่ม ดังนี้

๑) กลุ่มส่งเสริมอาชีพการเกษตร ประกอบด้วย ๒ กิจกรรม ดังนี้ ๑) พัฒนาศักยภาพกลุ่มแม่บ้านเกษตรกรสู่ Smart Group จำนวน ๑๕ ราย ๑ กลุ่ม งบประมาณ ๑๓,๐๐๐ บาท เบิกจ่ายแล้ว ๑๓,๐๐๐ บาท คิดเป็นร้อยละ ๑๐๐ ๒) พัฒนาศักยภาพกลุ่มส่งเสริมอาชีพการเกษตรสู่ผู้ประกอบการด้านการเกษตร จำนวน ๑๕ ราย ๑ กลุ่ม งบประมาณ ๑๖,๐๐๐ บาท เบิกจ่ายแล้ว ๑๖,๐๐๐ บาท คิดเป็นร้อยละ ๑๐๐

๒) พัฒนาศักยภาพกลุ่มแม่บ้านเกษตรกรสู่ผู้ประกอบการด้านการเกษตร ประกอบด้วย ๓ กิจกรรม ดังนี้ ๑) พัฒนาศักยภาพกลุ่มแม่บ้านเกษตรกรสู่ Smart Group จำนวน ๓๐ ราย งบประมาณ ๑๓,๓๐๐๐ บาท เบิกจ่ายแล้ว ๑๓,๓๐๐ บาท คิดเป็นร้อยละ ๑๐๐ ๒) พัฒนาศักยภาพกลุ่มแม่บ้านเกษตรกรสู่ผู้ประกอบการด้านการเกษตร จำนวน ๓๐ ราย งบประมาณ ๑๖,๐๐๐ บาท เบิกจ่ายแล้ว ๖,๐๐๐ บาท คิดเป็นร้อยละ ๓๗.๕๐

๓) เสริมสร้างและพัฒนาศักยภาพกลุ่มผู้เกษตรกร จำนวน ๓๐ ราย งบประมาณ ๑๖,๐๐๐ บาท เบิกจ่ายแล้ว ๑๓,๗๑๓.๖๐ บาท คิดเป็นร้อยละ ๘๕.๗๑

โครงการส่งเสริมเกษตรแบบแปลงใหญ่

๑) โครงการส่งเสริมเกษตรแบบแปลงใหญ่ กิจกรรมส่งเสริมการเกษตรแบบแปลงใหญ่ ในเขตปฏิรูปที่ดิน ปีงบประมาณ พ.ศ. ๒๕๖๙ เป้าหมายดำเนินการ ๒ แปลง ประกอบด้วย ๑. วิสาหกิจชุมชน แปลงใหญ่พืชสมุนไพรในเขตปฏิรูปที่ดินตำบลน้ำโสม อำเภอเมืองอุดรธานี สมาชิก ๓๐ ราย พื้นที่ ๑๕ ไร่ (แปลงใหญ่ปีที่ ๓) และ ๒. กลุ่มเกษตรแปลงใหญ่พืชผักสมุนไพรตำบลเชียงหวาง อำเภอเพ็ญ จังหวัดอุดรธานี (แปลงใหญ่ปีที่ ๑) สมาชิก ๓๓ ราย พื้นที่ประมาณ ๒๓ ไร่ รวมงบประมาณ ๔๗๓,๘๒๐ บาท เบิกจ่ายแล้ว ๔๕๗,๑๒๖.๕๕ บาท คิดเป็นร้อยละ ๙๕.๒๗ (สำนักงานการปฏิรูปที่ดินจังหวัดอุดรธานี, ๒๕๖๙)

๒) ระบบส่งเสริมเกษตรแบบแปลงใหญ่ข้าว ปี ๒๕๕๙ - ๒๕๖๙ มีทั้งหมด ๑๐๗ แปลง เกษตรกร ๗,๑๓๕ ราย พื้นที่ ๔๕,๙๒๖ ไร่ ปี ๒๕๖๙ มีจำนวน ๕ แปลง เกษตรกร ๒๗๑ ราย พื้นที่ ๒,๙๘๒ ไร่ (ศูนย์เมล็ดพันธุ์ข้าวอุดรธานี, ๒๕๖๙)

๔.๑.๕ รับมือภัยธรรมชาติ

- วางแผนและมีมาตรการเชิงรุก เพื่อรับมือตั้งแต่การป้องกันแก้ไข และฟื้นฟู ภัยแล้ง หรือภัยพิบัติทางธรรมชาติทุกชนิด

(๑) โครงการป้องกันและบรรเทาภัยจากน้ำ มีกิจกรรมที่ดำเนินการ รายละเอียดดังนี้

๑) พนังกันน้ำลำน้ำห้วยหลวง บ้านนาทาม ตำบลหมู่น อำเภอเมืองอุดรธานี จังหวัดอุดรธานี เพื่อแก้ปัญหาน้ำกัดเซาะตลิ่งลำห้วยหลวง บ้านนาทาม ป้องกันน้ำท่วมผลผลิตเกษตรกร ได้รับความจัดสรรงบประมาณ ๙,๘๐๐,๐๐๐ บาท ผลการเบิกจ่าย ๙,๗๙๗,๑๓๑.๖๕ บาท คิดเป็นร้อยละ ๙๙.๙๗ ป้องกันความเสียหายจากน้ำ จำนวน ๓ ตำบล ได้แก่ ตำบลหมู่น ตำบลนากว้าง ตำบลกุดสระ

๒) พนังกันน้ำลำน้ำห้วยหลวง บ้านสูงแคน ตำบลหมู่น อำเภอเมืองอุดรธานี จังหวัดอุดรธานี เพื่อแก้ปัญหาน้ำกัดเซาะตลิ่งลำห้วยหลวง บ้านสูงแคน ป้องกันน้ำท่วมผลผลิตเกษตรกร ได้รับความจัดสรรงบประมาณ ๙,๙๐๐,๐๐๐ บาท ผลการเบิกจ่าย ๙,๘๔๗,๕๙๖ บาท คิดเป็นร้อยละ ๙๙.๔๗ ป้องกันความเสียหายจากน้ำ จำนวน ๓ ตำบล ได้แก่ ตำบลหมู่น ตำบลนากว้าง ตำบลกุดสระ

๓) พนังกันน้ำลำน้ำห้วยหลวง บ้านดงเจริญ ตำบลหมู่น อำเภอเมืองอุดรธานี จังหวัดอุดรธานี เพื่อแก้ปัญหาน้ำกัดเซาะตลิ่งลำห้วยหลวง บ้านดงเจริญ ป้องกันน้ำท่วมผลผลิตเกษตรกร ได้รับความจัดสรรงบประมาณ ๙,๖๐๐,๐๐๐ บาท เบิกจ่ายไป ๙,๕๙๗,๕๒๒.๔๐ บาท คิดเป็นร้อยละ ๙๙.๙๗ บาท ป้องกันความเสียหายจากน้ำ จำนวน ๓ ตำบล ได้แก่ ตำบลหมู่น ตำบลนากว้าง ตำบลกุดสระ

๔.๑.๖ การบริหารจัดการแก้ไขปัญหาการนำเข้าและส่งออกสินค้าเกษตรที่ผิดกฎหมาย

๑) โครงการการป้องกันและปราบปรามการลักลอบนำเข้า/ส่งออกสินค้าปศุสัตว์ผิดกฎหมาย ดำเนินกิจกรรมการเข้าตรวจสอบห้องเย็นและสถานที่จำหน่ายอาหาร (food Service) จำนวน ๔๓ แห่ง ดำเนินการไปแล้ว ๑๗ แห่ง (๔๓ แห่ง ประกอบด้วยยังมีการดำเนินการจำนวน ๓๖ แห่ง และปิดกิจการแล้ว จำนวน ๗ แห่ง) ผลการดำเนินงาน : ในจังหวัดอุดรธานีไม่พบการลักลอบนำเข้าสินค้าเกษตรเถื่อนด้านปศุสัตว์ เข้ามาจำหน่ายในพื้นที่ (สำนักงานปศุสัตว์จังหวัดอุดรธานี, ๒๕๖๙)

ข้อสั่งการที่ ๑ : ยกระดับเอกสารสิทธิที่ดินที่อยู่ในกำกับของหน่วยงานในสังกัดกระทรวงเกษตรและสหกรณ์ (เปลี่ยน ส.ป.ก. เป็นโฉนด)

๑.๑ โครงการปรับปรุงหนังสืออนุญาตให้เข้าทำประโยชน์ในเขตปฏิรูปที่ดิน (ส.ป.ก. ๔-๐๑) เป็นโฉนดเพื่อการเกษตร เริ่มดำเนินการในปีงบประมาณ พ.ศ. ๒๕๖๗ ซึ่งภาพรวมการบริหารจัดการที่ดินทำกินแก่เกษตรกร ประจำปีงบประมาณ พ.ศ. ๒๕๖๗ จังหวัดอุดรธานีมีที่ดินรัฐที่ประกาศเขตประมาณ ๒.๕๖ ล้านไร่ โดยเป็นพื้นที่ที่สามารถดำเนินการปฏิรูปที่ดินประมาณ ๑.๗๙ ล้านไร่ ใน ๑๙ อำเภอ ๑๑๙ ตำบล ผลการจัดที่ดินมีดังนี้ ๑) ที่ดินรัฐ ๑.๖๔ ล้านไร่ ๙๔,๔๕๖ ราย ๑๐๘,๔๔๒ แปลง ๒) ที่ดินเอกชน ๑๒,๒๙๘ ไร่ ๑,๑๓๕ ราย ๑,๑๕๑ แปลง และ ๓) ที่ดินชุมชน ๑๓,๔๗๔ ไร่ ๒๘,๒๖๒ ราย ๓๐,๔๒๙ แปลง

๑.๒ ผลการดำเนินงานโครงการปรับปรุงหนังสืออนุญาตให้เข้าทำประโยชน์ในเขตปฏิรูปที่ดิน (ส.ป.ก. ๔-๐๑) เป็นโฉนดเพื่อการเกษตร ปีงบประมาณ พ.ศ. ๒๕๖๗ - ๒๕๖๙ เกษตรกรในเขตปฏิรูปที่ดินที่ได้รับหนังสืออนุญาตให้เข้าทำประโยชน์ในเขตปฏิรูปที่ดิน (ส.ป.ก.๔-๐๑) ได้รับการปรับปรุงเอกสารสิทธิเป็นโฉนดเพื่อการเกษตร สะสมจำนวน ๔๒,๗๓๗ แปลง ๓๕,๖๗๒ ราย จำนวนพื้นที่ประมาณ ๖๓๓,๒๑๕-๐-๓๕ ไร่ ในปีงบประมาณ พ.ศ. ๒๕๖๙ สำนักงานการปฏิรูปที่ดินจังหวัดอุดรธานี ได้รับจัดสรรแผนงานและงบประมาณดำเนินการปรับปรุงหนังสืออนุญาตให้เข้าทำประโยชน์ในเขตปฏิรูปที่ดิน (ส.ป.ก.๔-๐๑) เป็นโฉนดเพื่อการเกษตร จำนวน ๑๑,๐๐๐ แปลง ปัจจุบันมีเกษตรกรยื่นคำขอแล้วจำนวนทั้งสิ้น ๗,๓๑๒ แปลง คิดเป็นร้อยละ ๖๖.๗๔ ของแผนงาน (ข้อมูล ณ วันที่ ๑๖ มิถุนายน ๒๕๖๙) ได้มีการประกาศผลเกษตรกรที่ได้รับการพิจารณาได้รับโฉนดเพื่อการเกษตรแล้ว จำนวน ๖,๘๑๖ แปลง ๖,๐๑๐ ราย จำนวนพื้นที่ประมาณ ๗๘,๒๗๙ ไร่ คิดเป็นร้อยละ ๘๘.๕๒ ของเป้าหมายแผนงาน (อย่างน้อยร้อยละ ๗๐ ของแผนงานรับคำขอทั้งหมด) (สำนักงานการปฏิรูปที่ดินจังหวัดอุดรธานี, ๒๕๖๙) โดยได้รับจัดสรรงบประมาณ จำนวน ๑,๒๒๑,๖๐๐ บาท ผลการเบิกจ่าย ๗๔๙,๓๔๓.๑๙ บาท คิดเป็นร้อยละ ๖๑.๓๔ (ณ วันที่ ๑๐ มิถุนายน ๒๕๖๙) นอกจากนี้ สำนักงานการปฏิรูปที่ดินจังหวัดอุดรธานีมีแผนการออกหน่วยบริการประชาชนเคลื่อนที่เพื่อรับคำขอออกโฉนดเพื่อการเกษตร อย่างน้อยเดือนละ ๑ ครั้ง เพื่อเป็นการเร่งรัดผลการดำเนินงาน และเป็นการอำนวยความสะดวกให้แก่เกษตรกรอีกด้วย (สำนักงานการปฏิรูปที่ดินจังหวัดอุดรธานี, ๒๕๖๙)

ข้อสั่งการที่ ๒ : การสร้างอาชีพ สร้างรายได้เกษตรกรที่ได้รับการพักชำระหนี้

ให้ความช่วยเหลือแก่เกษตรกรภายหลังการพักชำระหนี้ สามารถฟื้นฟูและพัฒนาอาชีพอย่างมีประสิทธิภาพ และเกิดประโยชน์ต่อเกษตรกรและโดยส่วนรวม

ข้อสั่งการที่ ๓ : งานมหกรรมพืชสวนโลก จังหวัดอุดรธานี พ.ศ. ๒๕๖๙

รายงานความก้าวหน้าการจัดงานมหกรรมพืชสวนโลก จังหวัดอุดรธานี พ.ศ. ๒๕๖๙ (ข้อมูลวันที่ ๒๗ กุมภาพันธ์ ๒๕๖๙)

๑. ภาพรวมความก้าวหน้าโครงการ แผนงานสะสม: ๖๖.๑๖% ผลงานที่ทำได้จริง: ๖๔.๙๕% สถานะปัจจุบัน: ล่าช้ากว่าแผนงาน -๑.๒๑% (คิดเป็นประมาณ ๘ วัน) ระยะเวลาคงเหลือ: ๓๔๘ วัน (สิ้นสุดสัญญา ๑๔ มีนาคม ๒๕๗๐)

๒. ความก้าวหน้าจำแนกตามงานก่อสร้างหลัก อาคารต้อนรับ: งานโครงสร้าง คสล. ดำเนินการไปแล้ว ๙๐% ส่วนงานโครงเหล็กและมุงหลังคาเสร็จสมบูรณ์ ๑๐๐% อาคารประชาสัมพันธ์: งานโครงสร้างและงานมุงหลังคาเสร็จ ๑๐๐% อยู่ระหว่างงานอะลูมิเนียมเกล็ดไผ่ (๗๐%) และงานระบบไฟฟ้า/ปรับอากาศ อาคารเรือนกระจก:

งานโครงสร้างและหลังคาเมทัลชีทเสร็จ ๑๐๐% งานระบบไฟฟ้าแสงสว่างก้าวหน้า ๙๕% อาคารเฉลิมพระเกียรติ: งานโครงสร้าง คสล. ชั้น ๑-๒ เสร็จ ๑๐๐% งานโครงหลังคาก้าวหน้า ๖๐% อาคารอำนวยการ: งานโครงสร้าง คสล. และงานฉาบผนังเสร็จ ๑๐๐% งานโครงหลังคาก้าวหน้า ๙๕% งานภูมิสถาปัตยกรรมและพื้นที่ส่วนกลาง: งานปลูกต้นไม้และวัสดุปลูกก้าวหน้า ๙๐% งานประติมากรรมไดโนเสาร์เสร็จสมบูรณ์ ๑๐๐% งานถนนคอนกรีตเสร็จ ๑๕% และทางเดินเท้าเสร็จ ๒๐%

๓. ปัญหา อุปสรรค และการแก้ไข สภาพอากาศ : มีฝนตกต่อเนื่องตั้งแต่เดือนกันยายน ทำให้งานบางส่วนล่าช้า การแก้ไข: ผู้รับเหมาได้เพิ่มทีมงานเพื่อเร่งรัดงานให้กลับมาเป็นไปตามแผน และคาดว่าจะมีการส่งมอบพื้นที่งานระบบเพิ่มเติมภายในวันที่ ๓๑ มีนาคม ๒๕๖๙

๔. งานสวนนานาชาติและสวนองค์กร ขณะนี้มีหน่วยงานตอบรับเข้าร่วมจัดสวนแล้ว ๑๖ ราย ได้แก่ กรุงเทพมหานคร จังหวัดอุดรธานี บริษัทสยามคูโบต้าคอร์ปอเรชั่น จำกัด องค์การบริหารส่วนจังหวัดอุดรธานี สำนักงานพัฒนาวิทยาศาสตร์และเทคโนโลยีแห่งชาติ (สวทช.) ธนาคารกรุงไทยจำกัด (มหาชน) สมาคมพืชสวนแห่งประเทศไทยร่วมกับสมาคมดินและปุ๋ย มหาวิทยาลัยราชภัฏอุดรธานี มหาวิทยาลัยมหาสารคาม กรมชลประทาน กรมประมง กรมการข้าว กรมหม่อนไหม สำนักงานมาตรฐานสินค้าเกษตรและอาหารแห่งชาติ การยางแห่งประเทศไทย และสภาอุตสาหกรรมจังหวัดอุดรธานี

หน่วยงานที่แสดงความสนใจ ได้แก่ บริษัท ปตท. จำกัด (มหาชน) บริษัท ปูนซีเมนต์ไทย จำกัด (มหาชน) องค์การอุตสาหกรรมป่าไม้ และบริษัท มิตรผล จำกัด (มหาชน)

ที่มา : กลุ่มยุทธศาสตร์พัฒนาการเกษตร สำนักงานเกษตรและสหกรณ์จังหวัดอุดรธานี (๒๕๖๙)

การบริหารจัดการน้ำสำหรับการจัดงานมหกรรมพืชสวนโลก จังหวัดอุดรธานี โดยโครงการชลประทานอุดรธานี รายละเอียดดังนี้

๑. แหล่งน้ำและการส่งน้ำสนับสนุนสถานีสูบน้ำไฟฟ้าบ้านหมู่ม่น ทำหน้าที่สูบน้ำเต็มหนองแด สัปดาห์ละ ๔ วัน วันละ ๗ ชั่วโมง (อัตรา ๙๐๐ ลบ.ม./ชม. หรือ ๖,๓๐๐ ลบ.ม./วัน) โดย ณ วันรายงานได้ส่งน้ำไปแล้วรวม ๕๕ วัน อ่างเก็บน้ำหนองสำโรง มีความจุเก็บกัก ๑๑.๔๐๐ ล้าน ลบ.ม. อ่างเก็บน้ำห้วยหลวง มีจุดคลองส่งน้ำเพื่อส่งน้ำลงสู่อ่างเก็บน้ำหนองสำโรง ในกรณีที่น้ำในหนองสำโรงไม่เพียงพอต่อการสนับสนุนการจัดงานพืชสวนโลก งานปรับปรุงระบบส่งน้ำ มีการต่อท่อส่งน้ำ HDPE ขนาด ๐.๓๑๕ เมตร ความยาว ๘๘๐ เมตร เพื่อบริหารจัดการน้ำในพื้นที่

๒. ความต้องการและการใช้น้ำ (ลบ.ม./วัน) การรดน้ำต้นไม้ภายในงาน มีความต้องการน้ำ ๑,๐๐๐ ลบ.ม./วัน การอุปโภคบริโภค (ประปา) ประปาบ้านโคกก่อง ๑,๙๕๘ ลบ.ม./วัน ประปาบ้านดงสระพัง ๑,๕๗๐ ลบ.ม./วัน ประปาบ้านดอนหวาย ๑,๔๒๕ ลบ.ม./วัน ประปาวิทยาลัยเกษตร ๙๕๙ ลบ.ม./วัน

๓. โครงสร้างพื้นฐานและอาคารบังคับน้ำอาคารบังคับน้ำ มีขนาดกว้าง ๒๙.๔๐ เมตร ยาว ๕๘.๐๐ เมตร ประกอบด้วยบานระบายควบคุมด้วยไฟฟ้าขนาด ๑.๗๐ x ๗.๒๘ เมตร จำนวน ๓ ช่อง บลิ้อระบายน้ำ ขนาด ๓ x ๓ เมตร จำนวน ๗ ช่อง

๔. สถานการณ์น้ำและการดำเนินงาน (ข้อมูล ณ วันที่ ๑๙ มีนาคม ๒๕๖๙) จากการตรวจสอบระดับน้ำ ณ โรงสูบน้ำและจุดต่าง ๆ มีสถานะดังนี้ จุดที่ ๑ และ ๒ ปิดใช้งานชั่วคราวเนื่องจากมีการต่อเครื่องสูบน้ำสำรอง โดยต่อท่อและหัวกะโหลกลงในหนองน้ำโดยตรง จุดที่ ๓ เปิดใช้งานแล้ว (ระดับหัวกะโหลกต่ำกว่าน้ำ ๔๔ ซม.) จุดที่ ๔ ยังไม่ได้เปิดใช้งาน (ระดับหัวกะโหลกต่ำกว่าน้ำ ๕๖ ซม.) จุดที่ ๕ เปิดใช้งานแล้ว (ระดับหัวกะโหลกต่ำกว่าน้ำ ๔๘ ซม.)

ข้อสั่งการที่ ๔ : โครงการอันเนื่องมาจากพระราชดำริ กระทรวงเกษตรและสหกรณ์

การดำเนินงานโครงการอันเนื่องมาจากพระราชดำริ จังหวัดอุดรธานี ปี ๒๕๖๙ รายละเอียด ดังนี้
**พระบาทสมเด็จพระปรเมนทรรามาธิบดีศรีสินทรมหาวชิราลงกรณ มหิศรภูมิพลราชวรางกูร กิติสิริสมบูรณอดุลยเดช
 สยามินทราธิเบศรราชวโรดม บรมนาถบพิตร พระวชิรเกล้าเจ้าอยู่หัว**

ตารางที่ ๒๐ โครงการอันเนื่องมาจากพระราชดำริ กระทรวงเกษตรและสหกรณ์ พระบาทสมเด็จพระปรเมนทรรามาธิบดีศรีสินทรมหาวชิราลงกรณ มหิศรภูมิพลราชวรางกูร กิติสิริสมบูรณอดุลยเดช สยามินทราธิเบศรราชวโรดม บรมนาถบพิตร พระวชิรเกล้าเจ้าอยู่หัว

โครงการ/กิจกรรม	หน่วยงานรับผิดชอบ	งบประมาณ (บาท)	ผลการเบิกจ่าย (บาท)
๑. โครงการจิตอาสา	สำนักงานเกษตรและสหกรณ์ จังหวัดอุดรธานี	๖,๐๐๐	๑,๕๐๐
๒. โครงการคลินิกเกษตรเคลื่อนที่ฯ	สำนักงานเกษตรจังหวัด อุดรธานี	๒,๕๐๐	๑,๑๒๕
๓. โครงการคลินิกเกษตรเคลื่อนที่ฯ	สำนักงานเกษตรจังหวัด อุดรธานี	๔๕,๐๐๐	๔๕,๐๐๐
๔. โครงการพัฒนาพื้นที่ลุ่มน้ำทอน อันเนื่องมาจากพระราชดำริ	สถานีพัฒนาที่ดินอุดรธานี	๑๒๘,๗๕๐	๑๒๘,๗๕๐
๕. โครงการอันเนื่องมาจาก พระราชดำริ อ่างเก็บน้ำลำพันขาด น้อย	สถานีพัฒนาที่ดินอุดรธานี	๑,๐๑๘,๕๐๐	๑๐๘,๕๐๐
๖. โครงการอันเนื่องมาจาก พระราชดำริ อ่างเก็บน้ำลำพันขาด น้อย	สนง.ตรวจบัญชีสหกรณ์ อุดรธานี	๗,๖๐๐	๕,๙๗๐
๗. โครงการคลินิกเกษตรเคลื่อนที่ฯ และ๗โครงการจังหวัดเคลื่อนที่ฯ	สนง.ตรวจบัญชีสหกรณ์ อุดรธานี	๑๕,๐๒๐	๗,๗๕๐
๘. โครงการคลินิกเกษตรเคลื่อนที่ฯ	ศูนย์เมล็ดพันธุ์ข้าวอุดรธานี	๓,๐๐๐	๓,๐๐๐
รวมงบประมาณ		๑,๒๒๖,๓๗๐	๓๐๑,๕๙๕

ที่มา : กลุ่มยุทธศาสตร์พัฒนาการเกษตร สำนักงานเกษตรและสหกรณ์จังหวัดอุดรธานี (๒๕๖๙)

พระบาทสมเด็จพระบรมชนกาธิเบศร มหาภูมิพลอดุลยเดชมหาราช บรมนาถบพิตร

ตารางที่ ๒๑ โครงการอันเนื่องมาจากพระราชดำริ กระทรวงเกษตรและสหกรณ์ พระบาทสมเด็จพระบรมชนกาธิเบศร มหาภูมิพลอดุลยเดชมหาราช บรมนาถบพิตร

โครงการ/กิจกรรม	หน่วยงานรับผิดชอบ	งบประมาณ (บาท)	ผลการ เบิกจ่าย (บาท)
๑. ศูนย์สาธิตการพัฒนากาษตรแบบผสมผสาน บ้านยามกาน้อย อำเภอเพ็ญ	ศูนย์วิจัยและพัฒนาการ เกษตรอุดรธานี	๔,๒๐๐	-
๒. ศูนย์สาธิตการพัฒนากาษตรแบบผสมผสาน บ้านดัว อำเภอบ้านผือ	ศูนย์วิจัยและพัฒนาการ เกษตรอุดรธานี	๘,๔๐๐	-
๓. ศูนย์เรียนรู้การผลิตพืชตามแนวพระราชดำริ ทฤษฎีใหม่ จังหวัดอุดรธานี	ศูนย์วิจัยและพัฒนาการ เกษตรอุดรธานี	๑๑๕,๕๐๐	๗๔๐
๔. การสาธิตการพัฒนากาษตรพื้นที่บ้านโนนสมบูรณ ตำบลคำบง อำเภอบ้านผือ จังหวัดอุดรธานี	ศูนย์วิจัยและพัฒนาการ เกษตรอุดรธานี	๘,๔๐๐	-
๕. ส่งเสริมเศรษฐกิจพอเพียงในชุมชนตามแนว พระราชดำริ กิจกรรมถ่ายทอดความรู้หลักสูตรการ ใช้น้ำอย่างรู้คุณค่าสำหรับเกษตรกรในพื้นที่	สำนักงานเกษตรจังหวัด อุดรธานี	๑๒,๕๐๐	๑๒,๕๐๐
๖. โครงการส่งเสริมการดำเนินงานโครงการอัน เนื่องมาจากพระราชดำริ กิจกรรมถ่ายทอดความรู้ เทคโนโลยีด้านการเกษตรเพื่อพัฒนาศักยภาพการ ผลิตและการตลาด	สำนักงานเกษตรจังหวัด อุดรธานี	๓๖,๐๐๐	๓๖,๐๐๐
๗. โครงการพัฒนาและรณรงค์การใช้หญ้าแฝก อันเนื่องมาจากพระราชดำริ	สำนักงานการปฏิรูปที่ดิน จังหวัดอุดรธานี	๕,๐๐๐	-
๘. โครงการชาตมชาวอันเนื่องมาจากพระราชดำริ	สถานีพัฒนาที่ดินอุดรธานี	๑๒๘,๗๕๐	๑๒๘,๗๕๐
๙. โครงการอันเนื่องมาจากพระราชดำริ กองทุน เพื่อการศึกษา	ศูนย์เมล็ดพันธุ์ข้าวอุดรธานี	๙,๐๐๐	๙,๐๐๐
รวมงบประมาณ		๓๒๗,๗๕๐	๑๘๖,๙๙๐

ที่มา : กลุ่มยุทธศาสตร์พัฒนากาษตร สำนักงานเกษตรและสหกรณ์จังหวัดอุดรธานี (๒๕๖๙)

สมเด็จพระนางเจ้าสิริกิติ์ พระบรมราชินีนาถ พระบรมราชชนนีพันปีหลวง

ตารางที่ ๒๒ โครงการอันเนื่องมาจากพระราชดำริ กระทรวงเกษตรและสหกรณ์ สมเด็จพระนางเจ้าสิริกิติ์ พระบรมราชินีนาถ พระบรมราชชนนีพันปีหลวง

โครงการ/กิจกรรม	หน่วยงานรับผิดชอบ	งบประมาณ (บาท)	ผลการ เบิกจ่าย (บาท)
๑. โครงการจัดตั้งฟาร์มตัวอย่างในสมเด็จพระนางเจ้าฯ พระบรมราชินีนาถ บ้านจันทน์ จ.อุดรธานี	สำนักงานประมงจังหวัดอุดรธานี	๕๓,๐๐๐	๒๙,๗๔๐
๒. โครงการส่งเสริมศิลปอาชีพบ้านตาดนาโปร่ง	สำนักงานตรวจบัญชีสหกรณ์อุดรธานี	๑,๙๐๐	๑,๗๓๐
๓. ติดตามฟาร์มตัวอย่างบ้านจันทน์	ศูนย์วิจัยและพัฒนาการเกษตรอุดรธานี	๘,๔๐๐	๘,๔๐๐
๔. โครงการสร้างทายาทหม่อนไหมจัดทำประชาพิจารณ์/จัดอบรมการแปรรูปผลิตภัณฑ์	ศูนย์หม่อนไหมเฉลิมพระเกียรติฯ อุดรธานี	๑๘๕,๐๓๐	๙๔,๐๓๐
๕. โครงการส่งเสริมอาชีพด้านหม่อนไหมในศิลปอาชีพ	ศูนย์หม่อนไหมเฉลิมพระเกียรติฯ อุดรธานี	๔๓๘,๗๕๐	๒๐๕,๗๒๐
๖. โครงการกำลังใจ และโครงการคืนคนดีสู่สังคม	ศูนย์หม่อนไหมเฉลิมพระเกียรติฯ อุดรธานี	๙๗,๒๑๕	๒๖,๗๗๓-
๗. โครงการตามแนวพระราชดำริ	ศูนย์หม่อนไหมเฉลิมพระเกียรติฯ อุดรธานี	๗๕,๘๑๕	๕๒,๒๑๐
๘. โครงการคลินิกเกษตรเคลื่อนที่ฯ	ศูนย์หม่อนไหมเฉลิมพระเกียรติฯ อุดรธานี	๑๗,๕๙๐	๑๐,๐๒๐
๙. โครงการฟาร์มตัวอย่างตามพระราชดำริ	สถานีพัฒนาที่ดินอุดรธานี	๒๖,๗๕๐	๒๐,๒๕๐
รวมงบประมาณ		๕๐๙,๖๖๐	๑๘๗,๘๑๖

ที่มา : กลุ่มยุทธศาสตร์พัฒนาการเกษตร สำนักงานเกษตรและสหกรณ์จังหวัดอุดรธานี (๒๕๖๙)

สำนักงานการปฏิรูปที่ดินจังหวัดอุดรธานี ศูนย์หม่อนไหมเฉลิมพระเกียรติฯ อุดรธานี (๒๕๖๙)

**สมเด็จพระกนิษฐาธิราชเจ้า กรมสมเด็จพระเทพรัตนราชสุดา เจ้าฟ้ามหาจักรีสิรินธร มหาวชิราลงกรณวรราชภักดี
ศิริกิจการิณีพิรยพัฒน รัฐสีมาคุณากรปิยชาติ สยามบรมราชกุมารี**

ตารางที่ ๒๓ โครงการอันเนื่องมาจากพระราชดำริ กระทรวงเกษตรและสหกรณ์ สมเด็จพระกนิษฐาธิราชเจ้า กรมสมเด็จพระเทพรัตนราชสุดา เจ้าฟ้ามหาจักรีสิรินธร มหาวชิราลงกรณวรราชภักดี สิริกิจการิณีพิรยพัฒน รัฐสีมาคุณากรปิยชาติ สยามบรมราชกุมารี

โครงการ/กิจกรรม	หน่วยงานรับผิดชอบ	งบประมาณ (บาท)	ผลการ เบิกจ่าย (บาท)
๑. กิจกรรมถ่ายทอดความรู้เทคโนโลยีด้านการเกษตร เพื่อพัฒนาศักยภาพการผลิตและการตลาด	สำนักงานเกษตรจังหวัด อุดรธานี	๓๖,๐๐๐	๓๖,๐๐๐
๒. โครงการสนับสนุนด้านการประมงตามแนวพระราชดำริสมเด็จพระกนิษฐาธิราชเจ้า กรมสมเด็จพระเทพรัตนราชสุดา ฯ สยามบรมราชกุมารี	สำนักงานประมงจังหวัด อุดรธานี	๑๒๙,๖๒๐	๙๗,๑๙๐
๓. โครงการพัฒนาเด็กและเยาวชนในถิ่นทุรกันดาร	สำนักงานปศุสัตว์ จังหวัด อุดรธานี	๑๐๓,๐๐๐	๑๐๓,๐๐๐
๔. จัดกิจกรรมทัศนศึกษาเพื่อเสริมสร้างประสบการณ์ด้านการสหกรณ์แก่นักเรียนที่เป็นคณะกรรมการสหกรณ์นักเรียนสมาชิกสหกรณ์	สำนักงานสหกรณ์จังหวัด อุดรธานี	๔๗,๓๐๐	-
๕. สนับสนุนการจัดการเรียนรู้การสหกรณ์ในภาคทฤษฎี โดยจัดให้มี “การจัดการเรียนรู้วิชาการสหกรณ์ในภาคทฤษฎี”	สำนักงานสหกรณ์จังหวัด อุดรธานี	๑๐,๕๖๐	๖,๐๖๐
๖. โครงการขับเคลื่อนการประยุกต์ใช้หลักปรัชญาของเศรษฐกิจพอเพียงในสหกรณ์และกลุ่มเกษตรกร	สำนักงานสหกรณ์จังหวัด อุดรธานี	๔๐,๕๒๐	๓๖,๐๐๐
๗. โครงการอนุรักษ์พันธุกรรมพืช (อพ.สธ.) โรงเรียนบ้านหัวช้าง และโรงเรียนบ้านโสมเยี่ยม ตำบลโสมเยี่ยม อำเภอโนนโสม	สำนักงานการปฏิรูป ที่ดินจังหวัดอุดรธานี	๓๒,๔๘๐	๒๙,๙๕๐
๗. โครงการเพิ่มศักยภาพระบบงานเกษตรภายใต้แผนพัฒนาเด็กและเยาวชนในถิ่นทุรกันดาร (โรงเรียน ตชด.)	สำนักงานการปฏิรูป ที่ดินจังหวัดอุดรธานี	๙๓,๓๘๐	๘๖,๙๓๖
๘. โครงการเพิ่มศักยภาพระบบงานเกษตร ภายใต้แผนพัฒนาเด็กและเยาวชนในถิ่นทุรกันดาร	ศูนย์เมล็ดพันธุ์ข้าวอุดรธานี	๑๐,๑๙๐	๑๐,๑๙๐
๑๐. โครงการแปลงเรียนรู้และแปลงเมล็ดพันธุ์ดี (ทหารพันธุ์ดี)	ศูนย์เมล็ดพันธุ์ข้าวอุดรธานี	๑๔,๘๐๐	๑๔,๘๐๐
๑๑. อนุรักษ์พันธุกรรมพืช (ข้าว)	ศูนย์เมล็ดพันธุ์ข้าวอุดรธานี	๑๑,๙๐๐	๑๑,๙๐๐

โครงการ/กิจกรรม	หน่วยงานรับผิดชอบ	งบประมาณ (บาท)	ผลการ เบิกจ่าย (บาท)
๑๒. โครงการพัฒนาเด็กและเยาวชน	สำนักงานตรวจบัญชี สหกรณ์จังหวัดอุดรธานี	๗๑,๓๐๐	๔๗,๘๙๔
๑๓. โครงการส่งเสริมเศรษฐกิจพอเพียงในชุมชน	สำนักงานตรวจบัญชี สหกรณ์จังหวัดอุดรธานี	๙,๘๐๐	๙,๘๐๐
๑๔. โครงการพัฒนากลุ่มอาชีพประชาชน	สำนักงานตรวจบัญชี สหกรณ์จังหวัดอุดรธานี	๒๐,๐๐๐	๑๒,๖๕๐
รวมงบประมาณ		๑๐๑,๑๐๐	๖๐,๓๔๔

ที่มา : กลุ่มยุทธศาสตร์พัฒนาการเกษตร สำนักงานเกษตรและสหกรณ์จังหวัดอุดรธานี (๒๕๖๙)
สำนักงานการปฏิรูปที่ดินจังหวัดอุดรธานี (๒๕๖๙)

สมเด็จพระเจ้าลูกเธอ เจ้าฟ้าพัชรกิติยาภา นเรนทิราเทพยวดี กรมหลวงราชสาริณีสิริพัชร มหาวัชรราชธิดา

ตารางที่ ๒๔ โครงการอันเนื่องมาจากพระราชดำริ กระทรวงเกษตรและสหกรณ์ สมเด็จพระเจ้าลูกเธอ เจ้าฟ้าพัชรกิติยาภา นเรนทิราเทพยวดี กรมหลวงราชสาริณีสิริพัชร มหาวัชรราชธิดา

โครงการ/กิจกรรม	หน่วยงานรับผิดชอบ	งบประมาณ (บาท)	ผลการ เบิกจ่าย (บาท)
๑. พัฒนาศักยภาพระบบการจัดการฟาร์มเกษตรผสมผสานตามแนวปรัชญาเศรษฐกิจพอเพียง	สำนักงานประมงจังหวัด อุดรธานี	๒๙,๒๐๐	๑๘,๘๗๐
๒. โครงการแปลงเรียนรู้ผลิตเมล็ดพันธุ์ดี โครงการส่วนพระองค์ ๙๐๘	ศูนย์เมล็ดพันธุ์ข้าวอุดรธานี	๑๐,๑๙๐	๑๐,๑๙๐
๓. โครงการศูนย์เรียนรู้เศรษฐกิจพอเพียงอย่างยั่งยืนตามพระราชดำริ	สถานีพัฒนาที่ดินอุดรธานี	๒๔,๑๕๐	๑๗,๖๕๐
๔. ศูนย์เรียนรู้เศรษฐกิจพอเพียงในพระราชดำริอำเภอบ้านดุง	ศูนย์วิจัยและพัฒนาการ เกษตรอุดรธานี	๘,๕๐๐	-
รวมงบประมาณ		๗๑,๐๙๐	๔๖,๗๑๐

ที่มา : กลุ่มยุทธศาสตร์พัฒนาการเกษตร สำนักงานเกษตรและสหกรณ์จังหวัดอุดรธานี (๒๕๖๙)

ข้อสั่งการที่ ๕ : การแก้ไขปัญหาการทำประมง

การกระทำผิดตามพระราชกำหนดการประมง พ.ศ. ๒๕๕๘ และที่แก้ไขเพิ่มเติม ซึ่งสรุปผลการดำเนินคดีในเขตพื้นที่จังหวัดอุดรธานี ประจำปีงบประมาณ ๒๕๖๙ ประจำปีเดือนเมษายน ๒๕๖๙ ไม่มีคดี

ข้อสั่งการที่ ๖ : การลงพื้นที่ตรวจราชการของรัฐมนตรีว่าการกระทรวงเกษตรและสหกรณ์ และรัฐมนตรีช่วยว่าการกระทรวงเกษตรและสหกรณ์

สรุปการลงพื้นที่ตรวจราชการ และติดตามงานตามนโยบายของกระทรวงเกษตรและสหกรณ์

และข้อสั่งการของรัฐมนตรีว่าการกระทรวงเกษตรและสหกรณ์ (สุริยะ จึงรุ่งเรืองกิจ)

ในวันจันทร์ที่ ๒๕ พฤษภาคม ๒๕๖๙

ณ ประตุน้ำสามพร้าว ตำบลสามพร้าว อำเภอเมือง จังหวัดอุดรธานี

และสถานที่จัดงานมหกรรมพืชสวนโลกจังหวัดอุดรธานี พ.ศ. ๒๕๖๙ ตำบลกุดสระ อำเภอเมือง จังหวัดอุดรธานี

จุดที่ ๑ ประตุน้ำสามพร้าว ตำบลสามพร้าว อำเภอเมือง จังหวัดอุดรธานี

เรื่อง/ประเด็น	นโยบาย/ข้อสั่งการ ของ รว.กษ./รมช.กษ.	หน่วยงานที่มอบหมาย
๑. การออกแบบระบบบริหารจัดการน้ำเชิงโครงสร้าง	การออกแบบโครงการ ต้องมองทั้งระบบเชื่อมโยง การป้องกันน้ำท่วมเมืองอุดรธานี การกักเก็บน้ำฤดูแล้งพื้นที่เกษตรโดยรอบ และการบริหารลุ่มน้ำห้วยหลวงอย่างเป็นเอกภาพ	กรมชลประทาน และหน่วยงานที่เกี่ยวข้อง
๒. การทำงานร่วมกับภาคีเครือข่ายและท้องถิ่น	ให้กรมชลประทาน ทำงานใกล้ชิดกับจังหวัด องค์กรปกครองส่วนท้องถิ่น ผู้นำชุมชน และประชาชน เพื่อรับฟังข้อมูลพื้นที่จริงและจัดทำแผนบริหารน้ำที่ประชาชนเข้าใจได้ ตรวจสอบได้ และปฏิบัติได้จริง	- กรมชลประทาน
๓. การจัดทำแผนสื่อสารเชิงรุก	ให้มีแผนสื่อสารกับประชาชนอย่างต่อเนื่อง โดยเฉพาะก่อนฤดูฝน และก่อนฤดูแล้ง เพื่อให้ประชาชน เกษตรกรและท้องถิ่น รับทราบสถานการณ์น้ำ แผนการเปิด-ปิดประตุน้ำ และแนวทางป้องกันความเสี่ยงล่วงหน้าเป็นแหล่งท่องเที่ยวแห่งใหม่ ซึ่งจะเป็นโอกาสที่จะช่วยสร้างรายได้ให้แก่ภูมิภาคแห่งนี้ อย่างยั่งยืนต่อไป	- กรมชลประทาน
๔. การบูรณาการแผนน้ำกับการเกษตร และการติดตามรายงานผลอย่างใกล้ชิด	ให้หน่วยงานในสังกัดกระทรวงเกษตรและสหกรณ์ ในจังหวัดอุดรธานี บูรณาการงานร่วมกัน เพื่อเชื่อมโยงเรื่องน้ำกับแผนการผลิต การลดต้นทุน การปรับตัว	- กรมชลประทาน - หน่วยงานสังกัดกระทรวงเกษตรและสหกรณ์

เรื่อง/ประเด็น	นโยบาย/ข้อสั่งการ ของ รมว.กษ./รมช.กษ.	หน่วยงานที่มอบหมาย
	ของเกษตรกรและการเพิ่มรายได้ และให้มีระบบติดตามความก้าวหน้าอย่างชัดเจน และรายงานให้กระทรวงเกษตรและสหกรณ์ทราบเป็นระยะ เพื่อให้การดำเนินงานไม่ล่าช้า และแก้ไขอุปสรรคได้ทันเวลา และเน้นย้ำว่า พื้นที่นี้มีความสำคัญทั้งต่อเมืองอุดรธานีและภาคเกษตร หากดำเนินการล่าช้าความเสียหายน้ำท่วม และภัยแล้งอาจกลับมาเกิดซ้ำ และผู้ที่ได้รับผลกระทบมากที่สุด คือพี่น้องประชาชน และเกษตรกรในพื้นที่ดังนั้น ขอให้ทุกหน่วยงานถือว่าเรื่องนี้เป็นภารกิจสำคัญ	

จุดที่ ๒ สถานที่จัดงานมหกรรมพืชสวนโลกจังหวัดอุดรธานี พ.ศ. ๒๕๖๙ ตำบลกุดสระ อำเภอเมือง จังหวัดอุดรธานี

เรื่อง/ประเด็น	นโยบาย/ข้อสั่งการ ของ รมว.กษ./รมช.กษ.	หน่วยงานที่มอบหมาย
๑. การเร่งการดำเนินงานตามแผนงานที่กำหนดไว้อย่างเคร่งครัด	ให้หน่วยงานที่เกี่ยวข้องดำเนินงานตามแผนงานที่กำหนดไว้และรักษามาตรฐานการทำงานในระดับสากลโดยเน้นย้ำความโปร่งใสและประสิทธิภาพในการบริหารจัดการ เพื่อให้งานสมบูรณ์ที่สุด	<ul style="list-style-type: none"> - กรมวิชาการเกษตร - จังหวัดอุดรธานี - หน่วยงานที่เกี่ยวข้อง
๒. การขับเคลื่อนแนวคิดยกระดับเมือง (Beyond Horticulture)	ให้หน่วยงานที่เกี่ยวข้องมีการขับเคลื่อนงานพืชสวนโลกโดยเชื่อมโยงเศรษฐกิจสีเขียวการท่องเที่ยววัฒนธรรม และการพัฒนาเมืองอย่างยั่งยืน เพื่อสร้างแลนด์มาร์กและโอกาสทางเศรษฐกิจ/การจ้างงานในระยะยาว	<ul style="list-style-type: none"> - กรมวิชาการเกษตร - จังหวัดอุดรธานี - หน่วยงานที่เกี่ยวข้อง
๓. การบริหารจัดการพื้นที่หลังเสร็จสิ้นการจัดงาน (Legacy)	ให้หน่วยงานที่เกี่ยวข้องดำเนินการรองรับแผนรับมอบพื้นที่นำไปต่อยอดและบริหารจัดการต่อเพื่อเปลี่ยนให้เป็นแลนด์มาร์กแห่งใหม่ ประกอบด้วย <ul style="list-style-type: none"> - สวนสาธารณะระดับโลก - ศูนย์กีฬาทางน้ำ - ศูนย์เรียนรู้ด้านสิ่งแวดล้อม - พื้นที่จัดกิจกรรมสำคัญของจังหวัด 	<ul style="list-style-type: none"> - กรมวิชาการเกษตร - จังหวัดอุดรธานี - หน่วยงานที่เกี่ยวข้อง

เรื่อง/ประเด็น	นโยบาย/ข้อสั่งการ ของ รมว.กษ./รมช.กษ.	หน่วยงานที่มอบหมาย
๔. การเป็นเจ้าของภาพและการ ประชาสัมพันธ์	ให้ทุกคนร่วมกันเป็นเจ้าของภาพที่ดีในการต้อนรับผู้มา เยือนทั้งชาวไทยและต่างชาติอย่างอบอุ่นและน่า ประทับใจ	- หน่วยงานราชการทุกภาค ส่วนที่เกี่ยวข้อง - ประชาชนจังหวัดอุดรธานี และจังหวัดใกล้เคียง
๕. ยื่นหนังสือขอความ อนุเคราะห์จัดตั้งโรงงานผลิต อาหารสัตว์ (TMR)	สำนักงานสภาเกษตรกรจังหวัดอุดรธานียื่นหนังสือที่ สภจ.อด. ๐๑๐๔/๑๒ ลงวันที่ ๒๕ พฤษภาคม ๒๕๖๙ ขอความอนุเคราะห์ให้จัดตั้งโรงงานผลิต อาหารสัตว์ (TMR) เนื่องจากสมาชิกสภาเกษตรกร จังหวัดเห็นว่า บริบทของพื้นที่จังหวัดอุดรธานี เกษตรกรส่วนใหญ่ประกอบอาชีพเลี้ยงโค-กระบือ แต่ประสบปัญหาหาราคาโคเนื้อตกต่ำ ที่ประชุมสภา เกษตรกรจังหวัดอุดรธานี จึงมีมติให้เสนอโครงการ ส่งเสริมการเลี้ยงโคเนื้อ เพื่อสร้างรายได้จังหวัด อุดรธานี ให้เกิดการพัฒนาโครงสร้างพื้นฐานด้าน การเกษตร ช่วยให้เกษตรกรลดต้นทุนค่าอาหาร ประหยัดเวลาจัดการฟาร์ม และเพิ่มผลผลิต (น้ำนม/ เนื้อ) ได้อย่างยั่งยืน โดยได้หารือกับนายกองค์การ บริหารส่วนตำบลบ้านจั่น อำเภอเมืองอุดรธานี ในการขอใช้พื้นที่สาธารณะประโยชน์ขององค์การ บริหารส่วนตำบลบ้านจั่น ในการจัดตั้งโรงผลิต อาหารสัตว์ TMR ร่วมกับปศุสัตว์จังหวัดอุดรธานี เรียบร้อยแล้ว	- กรมปศุสัตว์ - จังหวัดอุดรธานี - องค์การปกครองส่วน ท้องถิ่น - สภาเกษตรกรจังหวัด อุดรธานี

ส่วนที่ ๕
สถานการณ์และการช่วยเหลือ
ภัยพิบัติด้านเกษตร
ประจำปีงบประมาณ พ.ศ. ๒๕๖๙

๕. สถานการณ์และการช่วยเหลือภัยพิบัติด้านเกษตร (ข้อมูลเดือนพฤษภาคม ๒๕๖๙)

๕.๑ รายงานสถานการณ์อุทกภัยนิคมวิทยา คาดหมายลักษณะอากาศ ดังนี้

บริเวณภาคตะวันออกเฉียงเหนือตอนบนมีฝนลดลงแต่ยังคงมีฝนฟ้าคะนองในบางแห่ง เนื่องจากมรสุมตะวันออกเฉียงใต้กำลังปานกลางที่พัดปกคลุมทะเลอันดามัน ประเทศไทย และอ่าวไทยมีกำลังอ่อนลง ขอให้ประชาชนระวังอันตรายจากฝนฟ้าคะนอง รวมทั้งขอให้ดูแลรักษาสุขภาพในช่วงที่สภาพอากาศเปลี่ยนแปลง

๒๒ - ๒๔ มิ.ย. ๖๙ มีฝนฟ้าคะนอง ร้อยละ ๒๐ - ๔๐ ของพื้นที่

๒๕ - ๒๗ มิ.ย. ๖๙ มีฝนฟ้าคะนอง ร้อยละ ๖๐ - ๗๐ ของพื้นที่ และมีฝนตกหนักบางแห่ง
ลมตะวันตกเฉียงใต้ ความเร็ว ๑๐ - ๒๐ กม./ชม.

อุณหภูมิต่ำสุด ๒๒ - ๒๗ องศาเซลเซียส อุณหภูมิสูงสุด ๓๑ - ๓๗ องศาเซลเซียส

ปริมาณน้ำฝนสะสมจังหวัดอุดรธานี ปี ๒๕๖๙ ข้อมูล ณ วันที่ ๒๒ มิถุนายน ๒๕๖๙

ปี ๒๕๖๙ ต่ำกว่าค่าปกติ (ค่าปกติ ๔๙๒.๐ มม.) ๖๖.๔ มม. (๑๔%)

ปี ๒๕๖๙ ต่ำกว่าปี ๒๕๖๘ (ปี ๒๕๖๘ ณ เวลาเดียวกัน ๘๑๐.๑ มม.) ๓๘๔.๕ มม. (๔๘%)

พยากรณ์อากาศ จังหวัดอุดรธานี เดือนกรกฎาคม ๒๕๖๙ ในช่วงต้นและกลางเดือนปริมาณและการกระจายของฝนยังคงมีน้อยโดยจะมีฝนฟ้าคะนอง ร้อยละ ๒๐ - ๔๐ ของพื้นที่และจะก่อให้เกิดสภาวะฝนทิ้งช่วงในหลายพื้นที่ หลังจากนั้นปริมาณและการกระจายของฝนจะมีเพิ่มมากขึ้นและต่อเนื่องกับจะมีฝนหนักในบางวัน คาดหมายอุณหภูมิสูงสุด ๔๐ - ๔๑ องศาเซลเซียส คาดหมายอุณหภูมิต่ำสุด ๒๑ - ๒๒ องศาเซลเซียส

สรุปเดือนนี้ คาดว่า ปริมาณฝนรวมจะสูงกว่าค่าปกติร้อยละ ๑๐ ส่วนอุณหภูมิเฉลี่ยจะสูงกว่าค่าปกติอยู่เล็กน้อย

สถานการณ์สถานการณ์เอลนีโญ/ลานีญา พ.ศ. ๒๕๖๙ ปรากฏการณ์เอนโซ (ENSO) ได้เปลี่ยนเข้าสู่สภาวะเอลนีโญแล้วและมีแนวโน้มที่จะมีกำลังแรงขึ้นอย่างต่อเนื่อง และจะคงสภาวะนี้ต่อไปจนถึงช่วงเดือนมกราคม - มีนาคม ๒๕๗๐ โดยมีความน่าจะเป็นร้อยละ ๖๓ ที่จะพัฒนาเข้าสู่ระดับรุนแรงมาก ในช่วงพฤศจิกายน ๒๕๖๙ - มกราคม ๒๕๗๐

คาดการณ์ฝนในช่วงเดือน มิถุนายน ๒๕๖๙ - สิงหาคม ๒๕๖๙ ประเทศไทยตอนบนมีฝนตกหนาแน่นเป็นระยะๆ กับมีฝนหนักถึงหนักมากบางพื้นที่ โดยเฉพาะเดือนสิงหาคมจะมีน้ำท่วมฉับพลัน น้ำป่าไหลหลากและน้ำล้นตลิ่งได้ในบางแห่ง ภาคใต้มีฝนตกหนาแน่นบริเวณภาคใต้ฝั่งตะวันตก

ระวังฝนทิ้งช่วงในช่วงกลางเดือนมิถุนายนถึงกลางเดือนกรกฎาคม และอาจมีพายุหมุนเขตร้อนเคลื่อนเข้ามาใกล้หรือเคลื่อนผ่านประเทศไทยตอนบนในเดือนสิงหาคม

คาดการณ์ฝนในช่วงเดือน กันยายน ๒๕๖๙ - พฤศจิกายน ๒๕๖๙ ประเทศไทยตอนบนมีฝนตกหนาแน่นในบางช่วงของเดือนกันยายน ซึ่งอาจก่อให้เกิดน้ำท่วมฉับพลันน้ำป่าไหลหลากในบางพื้นที่ ส่วนเดือนตุลาคมฝนส่วนใหญ่จะอยู่บริเวณภาคกลางและภาคตะวันออกเฉียงเหนือ และฝนจะลดลงในเดือนพฤศจิกายน ภาคใต้มีฝนตกหนาแน่นบริเวณภาคใต้ฝั่งตะวันตกในเดือนกันยายนและตุลาคมสำหรับเดือนพฤศจิกายนจะมีฝนชุกบริเวณภาคใต้ฝั่งตะวันออก

ระว่างอาจมีพายุหมุนเขตร้อนเคลื่อนตัวเข้ามาใกล้หรือเคลื่อนผ่านประเทศไทยตอนบนในเดือนกันยายนและเคลื่อนเข้ามาใกล้ภาคตะวันออก อ่าวไทยตอนบนและภาคใต้ในเดือนตุลาคม และอาจมีหย่อมความกดอากาศต่ำกำลังแรงปกคลุมภาคใต้ในเดือนพฤศจิกายน

คาดการณ์ปริมาณฝนสูง-ต่ำกว่าค่าปกติ ในช่วงเดือนมิถุนายน - สิงหาคม ๒๕๖๙ ประเทศไทยตอนบน
พื้นที่ส่วนใหญ่มีปริมาณฝนใกล้เคียงถึงต่ำกว่าค่าปกติ ภาคใต้มีปริมาณฝนใกล้เคียงถึงต่ำกว่าปกติ

ระว่างฝนทิ้งช่วงในช่วงกลางเดือนมิถุนายนถึงกลางเดือนกรกฎาคม และอาจมีพายุหมุนเขตร้อนเคลื่อนเข้ามาใกล้หรือเคลื่อนผ่านประเทศไทยตอนบนในเดือนสิงหาคม

๕.๒ สถานการณ์โรคระบาด

๕.๒.๑ ด้านพืช :

๑) สถานการณ์การระบาดของศัตรูมะพร้าว (หนอนหัวดำมะพร้าว) พบในพื้นที่อำเภอกุมภวาปี ๒ ไร่ เกษตรกร ๒ ราย อำเภอโนนสะอาด ๑๑ ไร่ เกษตรกร ๔ ราย อำเภอไชยวาน ๑๓ ไร่ เกษตรกร ๕ ราย อำเภอวังสามหมอ ๓ ไร่ เกษตรกร ๑ ราย รวมพื้นที่ระบาด ๒๙ ไร่ เกษตรกร ๑๒ ราย พื้นที่ยืนต้นจังหวัดอุดรธานี ๗๑๙.๗๕ ไร่ คิดเป็นร้อยละ ๔.๐๒

สำนักงานเกษตรจังหวัดอุดรธานี ได้ดำเนินการเฝ้าระวังและแจ้งเตือนภัย เพื่อติดตามสถานการณ์การระบาดของศัตรูมะพร้าว และแจ้งเตือนให้เกษตรกรทราบเพื่อการป้องกัน/ควบคุม/กำจัด ผ่านกลุ่มไลน์ในพื้นที่อำเภอ ขอรับการสนับสนุนศัตรูธรรมชาติและสารชีวภัณฑ์ได้แก่ แมลงศัตรูธรรมชาติ แตนเบียนบราคอน เชื้อราบีวเวอเรีย และเชื้อราเมตาไรเซียม แนะนำการใช้สารเคมีที่ถูกต้องตามหลักวิชาการ

๒) โรคใบขาวอ้อย พบในพื้นที่อำเภอกุดจับ ๑๐ ไร่ เกษตรกร ๑ ราย อำเภอโนนสะอาด ๑๐๓ ไร่ เกษตรกร ๒๓ ราย อำเภอไชยวาน ๓๗๖ ไร่ ๓๑ ราย อำเภอศรีธาตุ ๙๘๑ ไร่ เกษตรกร ๖๓ ราย อำเภอหนองแสง ๑ ไร่ เกษตรกร ๑ ราย อำเภอวังสามหมอ ๓๕ ไร่ เกษตรกร ๕ ราย รวมพื้นที่ระบาด ๑,๕๐๖ ไร่ เกษตรกร ๑๒๔ ราย พื้นที่ยืนต้นจังหวัดอุดรธานี ๑๔๖,๔๔๘.๐๓ ไร่ คิดเป็นร้อยละ ๑.๐๒

สำนักงานเกษตรจังหวัดอุดรธานี ได้ดำเนินการเฝ้าระวังและแจ้งแนวทางการจัดการโรคใบขาวอ้อย โดยการปลูกพืชหมุนเวียน เพื่อตัดวงจรแมลงพาหะ การจัดทำแปลงอ้อยไว้ใช้เองเพื่อลดความเสี่ยงจากโรคที่ติดมากับท่อนพันธุ์ การกำจัดอ้อยที่เป็นโรคโดยขุดหรือทำลายอ้อยที่เป็นโรคทิ้งนอกแปลง กำจัดแมลงพาหะโดยใช้แสงไฟ

๓) โรคใบด่างมันสำปะหลัง พบในพื้นที่อำเภอโนนสะอาด ๔,๓๐๙ ไร่ เกษตรกร ๔๖๗ ราย อำเภอศรีธาตุ ๓,๕๖๙ ไร่ เกษตรกร ๓๑๗ ราย อำเภอไชยวาน ๓๔๕ ไร่ เกษตรกร ๔๔ ราย อำเภอวังสามหมอ ๒๖๗.๒๕ ไร่ เกษตรกร ๔๐ ราย อำเภอหนองหาน ๒ ไร่ เกษตรกร ๑ ราย อำเภอกุดจับ ๑๘๙ ไร่ เกษตรกร ๕๑ ราย อำเภอหนองแสง ๑๑ ไร่ เกษตรกร ๓๒ ราย รวมพื้นที่ระบาด ๘,๖๙๒.๒๕ ไร่ เกษตรกร ๙๕๒ ราย พื้นที่ยืนต้นจังหวัดอุดรธานี ๓๑๔,๗๐๙.๔๐ ไร่ คิดเป็นร้อยละ ๒.๗๖

สำนักงานเกษตรจังหวัดอุดรธานี ได้เฝ้าระวังและสร้างการรับรู้การบริหารจัดการโรคใบด่างมันสำปะหลังในพื้นที่ ประชาสัมพันธ์เรื่องประกาศควบคุมการขนย้ายต้นพันธุ์ ท่อนพันธุ์มันสำปะหลังในพื้นที่จังหวัดอุดรธานี ผู้ที่จะขนย้ายต้นพันธุ์มันสำปะหลังเข้าหรือออกจากจังหวัดอุดรธานี ต้องขออนุญาตขนย้ายทุกครั้ง พร้อมทั้งให้คำแนะนำเกษตรกรเรื่องการใช้มันสำปะหลังพันธุ์ต้านทานได้แก่ พันธุ์อิทธิ ๑ พันธุ์อิทธิ ๒ และพันธุ์อิทธิ ๓ พันธุ์ทนทานโรคใบด่างมันสำปะหลัง ได้แก่ พันธุ์เกษตรศาสตร์ ๕๐ พันธุ์ระยอง ๗๒ และหัวยบง ๖๐

๔. โรคพุ่มแฉมันสำปะหลัง พบในพื้นที่อำเภอศรีธาตุ ๑,๔๔๑.๐๒ ไร่ เกษตรกร ๑๒๒ ราย อำเภอวังสามหมอ ๕๗๘ ไร่ เกษตรกร ๒๒ ราย อำเภอภูผาจำ ๑๓ ไร่ เกษตรกร ๖ ราย อำเภอพิบูลย์รักษ์ ๗ ไร่ เกษตรกร ๑ ราย อำเภอไชยวาน ๕ ไร่ เกษตรกร ๓ ราย รวมพื้นที่ระบาด ๒,๐๔๔.๐๒ ไร่ เกษตรกร ๑๕๔ ราย พื้นที่ขึ้นต้นจังหวัดอุดรธานี ๓๑๔,๗๐๙.๔๐ ไร่ คิดเป็นร้อยละ ๐.๖๔

สำนักงานเกษตรจังหวัดอุดรธานี ๑) ได้สร้างการรับรู้ แจ้งเตือน และประชาสัมพันธ์ การป้องกันและกำจัดโรคพุ่มแฉมันสำปะหลัง โดยให้ใช้ท่อนพันธุ์ปลอดโรคจากแหล่งพันธุ์ที่ยังไม่มีการระบาดของ ๒) ระยะ ๑ เดือนหลังปลูกหากพบต้นแตกยอดเป็นพุ่มผิดปกติให้ถอนทิ้ง ๓) ระยะ ๔ เดือนหลังปลูกหากพบต้นที่แตกยอดพุ่มให้หักกิ่งต่ำจากบริเวณยอดพุ่มประมาณ ๓๐ เซนติเมตร ให้ทิ้ง และพ่นสารกำจัดแมลงให้ทั่วแปลง เนื่องจากโรคนี้สามารถถ่ายทอดได้โดยแมลงพาหะ เช่น เพลี้ยจักจั่น กำจัดวัชพืชทั้งในและรอบแปลง โดยเฉพาะ ต้นสาบม่วงที่เป็นพืชอาศัยของโรค บำรุงต้นมันสำปะหลังให้แข็งแรง โดยการให้ปุ๋ย น้ำ และปรับปรุงดินอย่างเหมาะสม (ศูนย์ติดตามและแก้ไขปัญหาภัยพิบัติด้านการเกษตรจังหวัดอุดรธานี, ๒๕๖๙)

๕.๒.๒ ด้านปศุสัตว์ :

ปัจจุบันพบโรคพิษสุนัขบ้าที่ บ้านบ่อสร้าง ตำบลบ้านเลื่อม อำเภอเมืองอุดรธานี จังหวัดอุดรธานี และบ้านนาข้าว ตำบลบ้านโคก อำเภอสร้างคอม จังหวัดอุดรธานี เป็นสุนัขจรจัด จำนวน ๒ ตัว ซึ่งอยู่ระหว่างดำเนินการฉีดวัคซีน

ส่วนที่ ๖

ปัญหา/ข้อเรียกร้องที่เกิดขึ้นในจังหวัด/แนวทางแก้ไข
งบประมาณประจำปี พ.ศ. ๒๕๖๙

๖. ปัญหา/ข้อเรียกร้องที่เกิดขึ้นในจังหวัด/แนวทางแก้ไข

๖.๑ ปัญหาที่ดินทำกิน ไม่ได้รับการรายงาน

(กลุ่มช่วยเหลือเกษตรกรและโครงการพิเศษ สำนักงานเกษตรและสหกรณ์จังหวัดอุดรธานี, ๒๕๖๙)

๖.๒ ปัญหานี้สิน

๖.๒.๑ กองทุนหมุนเวียนเพื่อการช่วยเหลือเกษตรกรและผู้ยากจน (อบก.) ส่วนจังหวัดอุดรธานี

๖.๒.๑.๑ วัตถุประสงค์ เพื่อช่วยเหลือเกษตรกรหรือผู้ยากจนที่ปัญหาเกี่ยวกับหนี้สิน และเป็นการสงวนและรักษาที่ดินของเกษตรกรหรือผู้ยากจนไว้ไม่ให้ตกไปเป็นของเจ้าหนี้หรือบุคคลอื่น กองทุนหมุนเวียนเพื่อการกู้ยืมแก่เกษตรกรและผู้ยากจน ดำเนินการในรูปแบบคณะอนุกรรมการ และพิจารณาให้ความช่วยเหลือตามกรอบวงเงิน ดังนี้

๑) อบก. ส่วนอำเภอ เป็นผู้พิจารณาอนุมัติคำขอกู้เงินกองทุนหมุนเวียนฯ ไม่เกินรายละเอียด ๓๐๐,๐๐๐ บาท

๒) อบก.ส่วนจังหวัด เป็นผู้พิจารณาอนุมัติคำขอกู้เงินกองทุนหมุนเวียนฯ รายละเอียดเกินกว่า ๓๐๐,๐๐๐ บาท แต่ไม่เกินรายละเอียด ๒,๕๐๐,๐๐๐ บาท

๓) อบก. ส่วนกลาง เป็นผู้พิจารณาอนุมัติคำขอกู้เงินกองทุนหมุนเวียนฯ สำหรับทุกวงเงินที่ผู้กู้ยืมมีภูมิลำเนาในกรุงเทพมหานคร แต่ไม่เกินรายละเอียด ๒,๕๐๐,๐๐๐ บาท

๖.๒.๑.๒ ขั้นตอนการดำเนินงาน

๑) เกษตรอำเภอ/ธ.ก.ส.สาขา/สำนักงาน กษ./สกร. รับเรื่อง
 ๒) อัยการ สคช. เจริญจากใกล้เกลี่ยประนอมหนี้
 ๓) ธ.ก.ส. วิเคราะห์หลักประกันและความสามารถในการชำระหนี้
 ๔) สำนักงานบังคับคดี ตรวจสอบสถานการณเป็นบุคคลล้มละลาย
 ๕) สำนักงานที่ดินจังหวัดอุดรธานี สำนักงานสำนักจัดการทรัพยากรป่าไม้ที่ ๖ (อุดรธานี) และสำนักงานการปฏิรูปที่ดินจังหวัดอุดรธานี ตรวจสอบ เขตพื้นที่หน่วยงานรัฐหรือเป็นที่ทับซ้อนในเขตหวงห้ามของทางราชการ

๖) เลขฯ อบก.ส่วนอำเภอ/จังหวัด สรุปรเสนอที่ประชุม อบก.

๗) อบก.ส่วนอำเภอ/จังหวัด พิจารณาคำขอกู้

๘) อบก. แจ้งผลการอนุมัติ ให้ผู้ที่เกี่ยวข้อง

๙) สกร.ดำเนินการเบิกจ่ายเงินช่วยเหลือ

๑๐) ติดตามและพัฒนาฟื้นฟูอาชีพลูกหนี้กองทุนหมุนเวียนฯ

๖.๒.๑.๓ ผลการดำเนินงานการให้ความช่วยเหลือจังหวัดอุดรธานี มีผู้มาติดต่อขอความช่วยเหลือ/รับเรื่องไว้ดำเนินการมีผู้มาติดต่อขอความช่วยเหลือ/รับเรื่องไว้ดำเนินการ (สะสม) จำนวน ๗๗ ราย ข้อมูล ณ วันที่ ๒๕ มิถุนายน ๒๕๖๙ ดังนี้

๑. ติดต่อสอบถาม/ให้คำแนะนำ จำนวน ๓๕ ราย

๒. รับเรื่องไว้ดำเนินการ จำนวน ๔๒ ราย รายละเอียดดังนี้

- ขั้นตอนการเจรจาไกล่เกลี่ย จำนวน ๑ ราย

- ขั้นตอนการวิเคราะห์หลักประกัน	จำนวน ๑ ราย
- อนุมัติให้ความช่วยเหลือ	จำนวน ๑๙ ราย
- อำนวย อบก. ส่วนจังหวัด	จำนวน ๑๔ ราย
- อำนวย อบก. ส่วนอำเภอ	จำนวน ๕ ราย
- เตรียมประชุมพิจารณา	จำนวน ๐ ราย
- ไม่อนุมัติ/ยุติเรื่อง	จำนวน ๒๐ ราย
- ทบทวนจากการประชุม ฯ	จำนวน ๐ ราย

ตารางที่ ๒๕ ผลการอนุมัติเบิกจ่ายเงินกู้กองทุนหมุนเวียนเพื่อการกู้ยืมแก่เกษตรกรและผู้ยากจน จังหวัดอุดรธานี ประจำปีงบประมาณ พ.ศ.๒๕๖๙ ตั้งแต่เดือนตุลาคม ๒๕๖๗ ถึงเดือน พฤษภาคม ๒๕๖๙ (สะสม)

ลำดับที่	รายละเอียด	จำนวน (ราย)	จำนวนเงิน (บาท)	ไม่ต้องสูญเสียที่ดิน (ไร่/งาน /ตรว.)	หมายเหตุ
๑	อบก.ส่วนกลาง	-	-	-	
๒	อบก.ส่วนจังหวัด	๘	๓,๘๙๑,๔๗๙.๔๕	๓๖/๒/๑๒.๔	
๓	อบก.ส่วนอำเภอ	๕	๘๐๔,๖๙๙	๑/๐/๕๒	
รวม		๑๓	๔,๖๙๖,๑๗๘.๔๕	๓๗/๒/๖๔.๔	

การอนุมัติเบิกจ่ายเงินกู้กองทุนหมุนเวียนหมุนเวียนเพื่อการกู้ยืมแก่เกษตรกรและผู้ยากจนจังหวัดอุดรธานี ตั้งแต่วันที่ ๑ มกราคม ๒๕๓๔ ถึง ๓๑ พฤษภาคม ๒๕๖๙ มีการให้ความช่วยเหลือเกษตรกรและผู้ยากจนไปแล้ว จำนวน ๑,๔๗๗ ราย เป็นเงิน ๓๕๘,๖๙๙,๓๓๓.๓๐ บาท และไม่ต้องสูญเสียที่ดิน จำนวน ๑๓,๓๙๘ ไร่ ๒ งาน ๙๐.๖๐ ตารางวา

ที่มา : กลุ่มช่วยเหลือเกษตรกรและโครงการพิเศษ สำนักงานเกษตรและสหกรณ์จังหวัดอุดรธานี (๒๕๖๙)

๖.๒.๑.๔ การติดตามลูกหนี้กองทุนหมุนเวียนฯ (รายบุคคล)

จากการตรวจสอบข้อมูลลูกหนี้ที่มีบัญชีค้างชำระกับกองทุนหมุนเวียนฯ ณ วันที่ ๓๑ มีนาคม ๒๕๖๙ จังหวัดอุดรธานีมีลูกหนี้ค้างชำระรวมทั้งสิ้น ๓๗๕ ราย (ข้อมูลรายชื่อลูกหนี้ ณ ๓๑ มีนาคม ๒๕๖๙) เป้าหมายการดำเนินงานตามแผนงบประมาณในปีงบประมาณ พ.ศ. ๒๕๖๙ ได้มีการกำหนดแผนการติดตามลูกหนี้ เป็นรายบุคคล จำนวน ๕๐ ราย เกณฑ์การคัดเลือก มุ่งเน้นลูกหนี้ที่มีสถานะหนี้ค้างชำระ (NPL) เป็นอันดับแรก รวมถึงกรณีลูกหนี้เสียชีวิต วัตถุประสงค์เพื่อตรวจเยี่ยมรับทราบปัญหาอุปสรรค และพิจารณาให้ความช่วยเหลือ ตามมาตรการของกองทุนฯ เพื่อให้ลูกหนี้สามารถกลับมาชำระหนี้คืนได้ตามระยะเวลาที่กำหนด

สรุปผลการดำเนินงานติดตามลูกหนี้ การดำเนินงานติดตามตรวจสอบเยี่ยมลูกหนี้ มีความคืบหน้าดังนี้ ผลการดำเนินงานเดือนพฤษภาคม ๒๕๖๙ ดำเนินการติดตามได้จำนวน ๖ ราย ผลการดำเนินงานสะสม (มกราคม – พฤษภาคม ๒๕๖๙) : ดำเนินการติดตามได้รวมทั้งสิ้น ๕๐ ราย ความก้าวหน้าเมื่อเทียบกับแผน ปีงบประมาณ คิดเป็นร้อยละ ๑๐๐ ของเป้าหมายประจำปี (๕๐ จาก ๕๐ ราย)

๖.๒.๒ การแก้ไขปัญหาหนี้สินเกษตรกรภาคอีสานตอนบน (คกอ.) จังหวัดอุดรธานี

นายพร้อม ศรีสร้างคอม ผู้ประสานงานกลุ่มเครือข่ายเกษตรกรภาคอีสานตอนบน (คกอ.) กลุ่มเกษตรกรดวงตาสวรรค์ ได้มีหนังสือเรียนผู้ว่าราชการจังหวัดอุดรธานี ผ่านสำนักงานเกษตรและสหกรณ์จังหวัดอุดรธานี และขอให้จังหวัดอุดรธานี ประสานหน่วยงานภาครัฐแก้ไขปัญหาหนี้สินเกษตรกร (สถาบันการเงิน)

ผลการดำเนินงาน

๑. สำนักงานเกษตรและสหกรณ์จังหวัดอุดรธานี จัดส่งเรื่องขอติดตามรับทราบขอความช่วยเหลือจัดการหนี้สินให้สำนักงานกองทุนฟื้นฟูและพัฒนาเกษตรกร สาขาจังหวัดอุดรธานี พิจารณาดำเนินการตามอำนาจหน้าที่พระราชบัญญัติกองทุนฟื้นฟูและพัฒนาเกษตรกร พ.ศ. ๒๕๔๒ และที่แก้ไขเพิ่มเติมในการให้ความช่วยเหลือกลุ่มเกษตรกรดวงตาสวรรค์

๒. ประชุมหน่วยงานที่เกี่ยวข้องเพื่อปรึกษาหารือแนวทางการแก้ไขปัญหาหนี้สินให้กับกลุ่มเกษตรกรดวงตาสวรรค์ เมื่อวันที่ ๓ เมษายน ๒๕๖๙ ณ ห้องประชุมพระพุทธรบาทบัวบก ชั้น ๖ อาคาร ๒ ศาลากลางจังหวัดอุดรธานี

๓. จัดส่งรายชื่อเกษตรกรกลุ่มเกษตรกรดวงตาสวรรค์ ให้สำนักงานกองทุนฟื้นฟูและพัฒนาเกษตรกร (กพก.) สำนักงานใหญ่ และหน่วยงานที่เกี่ยวข้อง เพื่อพิจารณาดำเนินการตามอำนาจหน้าที่ตามพระราชบัญญัติกองทุนฟื้นฟูและพัฒนาเกษตรกร พ.ศ. ๒๕๔๒ และที่แก้ไขเพิ่มเติม เมื่อวันที่ ๑๒ กันยายน ๒๕๖๘

ปัญหา / อุปสรรค

๑) สมาชิกเครือข่ายฯ มีหนี้สินที่เป็นสถาบันเงิน เช่น ธ.ก.ส. ออมสิน สหกรณ์การเกษตรธนาคารกรุงไทย บางรายอยู่ในกลุ่มระหว่าง ธ.ก.ส. ดำเนินการจัดทำปรับปรุงโครงสร้าง ปคน. ๓ แต่ยังไม่สามารถดำเนินการ ได้เนื่องจาก หลักประกันของผู้ขอกู้ยู่ระหว่างบังคับคดี ทำให้ไม่สามารถทบทวนหลักประกัน และรับราคาประเมิน หลักประกันได้ จึงไม่สามารถ ดำเนินการปรับปรุงโครงสร้างหนี้ได้

๒) การแก้ไขปัญหาหนี้สินทั้งระบบ ต้องเป็นไปตามนโยบายของรัฐ

๖.๒.๓ ข้อเสนอแนะ

๑) กรณีสมาชิกมีภาระหนี้สินนอกระบบ / ในระบบ (ที่มีคำพิพากษาให้ชำระหนี้ถึงที่สุด) อยู่ในหลักเกณฑ์ เงื่อนไขการให้ความช่วยเหลือกองทุนหมุนเวียนฯ เบื้องต้น แนะนำให้จัดเตรียมเอกสารและติดต่อสอบถามเพิ่มเติม ได้ที่สำนักงานเกษตรและสหกรณ์จังหวัดอุดรธานี และสำนักงานเกษตรอำเภอทุกอำเภอตามภูมิลำเนา

๒) กรณีเป็นหนี้สถาบันการเงิน แนะนำให้สมาชิกประสานสถาบันเจ้าหนี้ เพื่อรับรองสถานะหนี้ แล้วยื่นขอความช่วยเหลือฯ ตามเงื่อนไขและหลักเกณฑ์ของสำนักงานกองทุนฟื้นฟูและพัฒนาเกษตรกร สาขาจังหวัดอุดรธานี ต่อไป

๓) เชิญชวนให้เข้าร่วมกิจกรรม/โครงการที่หน่วยงานในสังกัดกระทรวงเกษตรและสหกรณ์ จังหวัดอุดรธานี จัดขึ้นเพื่อพัฒนาฟื้นฟูอาชีพ และหากมีปัญหาด้านการเกษตร ให้ประสานสำนักงานเกษตรอำเภอ สำนักงานปศุสัตว์อำเภอ สำนักงานประมงอำเภอ เพื่อแก้ไขปัญหาเบื้องต้น

หมายเหตุ : ปัจจุบันยังไม่มีข้อสั่งการแก้ไขปัญหาเพิ่มเติม

๖.๒.๔ การแก้ไขปัญหาข้อร้องเรียนเรื่องกลิ่นจากโรงงานผลิตยางพารา

ปัญหาข้อร้องเรียนการแก้ไขปัญหาจากกระบวนการผลิตของโรงงานยางพาราของประชาชน ตำบลหนองนาคำ อำเภอเมืองอุดรธานี ราษฎรในเขตตำบลหนองนาคำ อำเภอเมืองอุดรธานี ได้ร้องเรียนเกี่ยวกับกลิ่นจากโรงงานยางพารา จำนวน ๒ แห่ง ประกอบด้วย ๑) บริษัท ศรีตรัง อินดีส์ทรี จำกัด (มหาชน) สาขาอุดรธานี และ ๒) บริษัท วงศ์บัณฑิต อุดรธานี จำกัด

๖.๒.๔.๑ ขั้นตอนการดำเนินงาน

จังหวัดอุดรธานี ได้แต่งตั้งคณะกรรมการแก้ไขปัญหากระบวนการผลิตยางพารา ทั้งระบบจังหวัดอุดรธานี ที่ ๔๙๙๖/๒๕๖๐ ลงวันที่ ๔ ธันวาคม ๒๕๖๒

คณะที่ ๑ คณะกรรมการอำนวยการ

คณะที่ ๒ คณะทำงานแก้ไขปัญหากระบวนการผลิตของเกษตรกร

คณะที่ ๓ คณะทำงานแก้ไขปัญหาการขนส่งผลิตผลยางพารา

คณะที่ ๔ คณะทำงานแก้ไขปัญหากระบวนการผลิตของโรงงานยางพารา

คณะที่ ๕ คณะทำงานแก้ไขปัญหาสุขภาพของประชาชนด้าน การแพทย์

ทั้งนี้ สำนักงานเกษตรและสหกรณ์จังหวัดอุดรธานีอยู่ในคณะทำงานที่ ๒

๖.๒.๔.๒ ผลการดำเนินงาน การดำเนินงานของคณะทำงานแก้ไขปัญหา (คณะที่ ๒)

๑) ระยะสั้น

(๑) ประชาสัมพันธ์สร้างการรับรู้เพื่อให้เกษตรกรตระหนักถึงข้อดีของการใช้กรดฟอร์มิกในกระบวนการผลิตยางก้อนถ้วย เช่น ทางรายการวิทยุ แผ่นพับประชาสัมพันธ์การออกหน่วยบริการเคลื่อนที่และเจ้าหน้าที่ลงพื้นที่ให้คำแนะนำ

(๒) ส่งเสริมให้เกษตรกรใช้ภาชนะที่ปิดมิดชิด ไม้รั้วซีมระหว่างขนย้ายและปูแผ่นพลาสติกหนาป้องกันกรั่วไหลของน้ำเสียจากก้อนยางระหว่างขนส่ง เช่น การฝึกอบรมเจ้าหน้าที่ลงพื้นที่ให้คำแนะนำ

๒) ระยะกลาง

(๑) พื้นที่ต้นแบบในการใช้กรดฟอร์มิกในกระบวนการผลิตยางก้อนถ้วย จำนวน ๒ แห่ง (มีการใช้กรดฟอร์มิกได้ ๘๐%)

(๒) ส่งเสริมสหกรณ์รับซื้อน้ำยางสด โดยกำหนดพื้นที่ต้นแบบนำร่อง จำนวน ๑ แห่ง (สหกรณ์กองทุนสวนยางวังสามหมอ จำกัด ก่อสร้างโรงงานรับซื้อน้ำยางสด เพื่อแปรรูปเป็นยางแผ่นรมควัน)

(๓) ส่งเสริมให้เกษตรกรผลิตยางก้อนถ้วยคุณภาพดี เช่น การฝึกอบรมและมีเจ้าหน้าที่ลงพื้นที่ให้คำแนะนำ

(๔) ส่งเสริมให้กลุ่มเกษตรกร/สหกรณ์ ทำบ่อบำบัดน้ำเสีย ณ จุดรวบรวมก้อนยาง เช่น การฝึกอบรม เจ้าหน้าที่ลงพื้นที่ให้คำแนะนำและ ๕) ส่งเสริมให้มีแหล่งจำหน่ายสารเคมีช่วยทำให้ยางจับตัวเร็วขึ้นแบบเป็นมิตรกับสิ่งแวดล้อมในพื้นที่ปลูกยาง

๓) ระยะยาว

- (๑) ขยายผลการส่งเสริมเกษตรกรให้ผลผลิตยาก่อนด้วยคุณภาพดี (ยางแห้ง)
- (๒) ส่งเสริมให้สหกรณ์ / กลุ่มเกษตรกร/ผู้ประกอบการกิจการยางแปรรูปยางเพื่อเพิ่มมูลค่า เช่น หมอน ที่นอนยางพารา ถุงมือยาง ฯลฯ

๖.๒.๔.๓ การดำเนินงานประชาสัมพันธ์ณรงค์ให้ความรู้และเชิญชวนเกษตรกรชาวสวนยางใช้กรดฟอร์มิก (กรดอินทรีย์) แทนการใช้กรดซัลฟิวริก

สำนักงานเกษตรและสหกรณ์จังหวัดอุดรธานี ขอความร่วมมือการยางแห่งประเทศไทย จังหวัดอุดรธานี จัดทำสื่อประชาสัมพันธ์ณรงค์ให้ความรู้และเชิญชวนให้เกษตรกรชาวสวนยางใช้กรดฟอร์มิก (กรดอินทรีย์) แทนการใช้กรดซัลฟิวริก ที่เป็นอันตรายต่อสิ่งแวดล้อม เช่น การจัดทำสปอร์ตวิฑู แผ่นพับ โปสเตอร์ และอื่นๆ สำหรับใช้ในการประชาสัมพันธ์ณรงค์ สร้างการรับรู้ผ่านช่องทางต่าง ๆ แล้วรายงานผลการดำเนินงานดังกล่าว ให้สำนักงานฯ ทราบเป็นประจำทุกเดือน

จากการดำเนินงานดังกล่าว พบว่า การยางแห่งประเทศไทย จังหวัดอุดรธานี ได้จัดทำโปสเตอร์รณรงค์ให้ความรู้ฯ ให้แก่เกษตรกรชาวสวนยาง ในปีงบประมาณ ๒๕๖๖ ดังนี้

- ๑) ประชาสัมพันธ์ผ่านการรายวิทยุ “เพื่อนชาวสวนยาง”
- ๒) ประชาสัมพันธ์ผ่าน Facebook ของหน่วยงานฯ
- ๓) ประชาสัมพันธ์ผ่านกลุ่ม Line เครือข่ายสถาบันเกษตรกรชาวสวนยาง

๖.๒.๔.๔ การดำเนินงานของจังหวัดอุดรธานี

๑) ให้ดำเนินงานตามแนวทางในบันทึกข้อตกลง (MOU) การรับซื้อยางแห้งค่า DRG ไม่ต่ำกว่าร้อยละ ๗๐

๒) ให้หน่วยงานที่เกี่ยวข้องบังคับใช้กฎหมายตามประกาศของกระทรวงทรัพยากรธรรมชาติและสิ่งแวดล้อม เรื่อง กำหนดมาตรฐานค่าความเข้มข้นของอากาศเสียที่ปล่อยทิ้งจากโรงงานผลิตยาง บังคับใช้เมื่อวันที่ ๑๘ เมษายน ๒๕๖๓ อย่างเคร่งครัด

๓) ทดลองใช้น้ำส้มควันไม้ในการแก้ไขปัญหาเรื่องกลิ่นเหม็นจากกระบวนการผลิตโรงงาน ยางพารา ทั้ง ๒ โรงงาน สำหรับการทดลองในระยะแรกประชาชนชาวบ้านจำปาและหมู่บ้านใกล้เคียงมีความพึงพอใจที่กลิ่นจากกระบวนการผลิตยางพาราลดลง ต่อมามีการเรียกร้องให้โรงงานมีความมุ่งมั่นในการแก้ไขปัญหาให้ต่อเนื่อง ปัจจุบันได้รับการประสานจากศูนย์ดำรงธรรมจังหวัดอุดรธานี ว่ายังไม่มีการแก้ไขปัญหาด้านอื่น

๖.๒.๔.๕ ปัญหา/อุปสรรค

๑) ด้านเกษตรกรชาวสวนยาง เกษตรกรส่วนน้อยที่ปรับเปลี่ยนมาใช้สารเคมีช่วยทำให้ยางจับตัวเร็วขึ้นแบบเป็นมิตรกับสิ่งแวดล้อม (กรดฟอร์มิก) เนื่องจาก มีราคาสูง หาซื้อได้ยากและใช้ระยะเวลาในการจับตัวของยางนาน ประชาชนที่ร้องเรียน ประชาชนในพื้นที่ได้รับความเดือดร้อน รอคอยแก้ไขปัญหาจากทุกส่วนหน่วยงานภาครัฐ ดำเนินการตามระเบียบ ข้อกำหนดของรัฐโรงงานประกอบการกิจการยางพารา ดำเนินธุรกิจตามมาตรการ

๖.๒.๔.๖ ข้อเสนอแนะ

๑) ควรมีกฎหมายกำกับ ควบคุมการจำหน่ายสารเคมีช่วยให้ยางจับตัวเร็วขึ้นแบบไม่เป็นมิตรกับสิ่งแวดล้อม

๒) บังคับใช้กฎหมายตามประกาศของกระทรวงทรัพยากรธรรมชาติและสิ่งแวดล้อม เรื่อง กำหนดมาตรฐานค่าความเข้มข้นของอากาศเสียที่ปล่อยทิ้งจากโรงงานผลิตยาง ซึ่งมีผลบังคับใช้ เมื่อวันที่ ๑๘ เมษายน ๒๕๖๓

๖.๒.๔.๗ ข้อเสนอแนะของคณะทำงาน คณะที่ ๒

๑) เชิงพื้นที่ : การที่ส่งเสริมให้เกษตรกรเปลี่ยนจากการใช้กรดซัลฟิวริกแล้วมาใช้กรดฟอร์มิก ช่วยแก้ปัญหาได้ ใน ๔ เรื่องเท่านั้น คือ

- (๑) ลดปัญหาผลกระทบการตกค้างกับสิ่งแวดล้อม
- (๒) ลดปัญหาการสึกกร่อนของเครื่องจักรโรงงาน
- (๓) ลดปัญหาด้านสุขภาพของเกษตรกร
- (๔) ส่งผลดีกับคุณภาพยาง คือ ทำให้ยางมีความยืดหยุ่น

๒) เชิงนโยบาย :

(๑) ควรมีกฎหมายกำกับ ควบคุมการจำหน่ายสารเคมีช่วยให้ยางจับตัวเร็วขึ้นแบบไม่เป็นมิตรกับสิ่งแวดล้อม

(๒) ควรมีกฎหมายกำกับ ควบคุมการขนส่งยางก้อนถ้วยจากแปลงสู่จุดรวมยา

(๓) โรงงานควรมีมาตรการจูงใจด้านราคาในการรับซื้อยางก้อนถ้วยคุณภาพดี (ยางแห้ง) ที่ใช้สารเคมีช่วยให้ยางจับตัวเร็วขึ้นแบบเป็นมิตรกับสิ่งแวดล้อม

(๔) โรงงานควรมีมาตรการจูงใจด้านราคาในการรับซื้อยางเครปและน้ำ ยางสด

(๕) ส่งเสริมให้บริษัทเอกชนเข้ามาลงทุนเกี่ยวกับอุตสาหกรรมแปรรูปยางพารา เพื่อเพิ่มมูลค่าในพื้นที่ เช่น ตึกตayang หมอน ที่นอน รองเท้า ถุงมือ ฯลฯ

ปัจจุบันจังหวัดอุดรธานี ไม่ได้มีข้อสั่งการเพิ่มเติม

(กลุ่มช่วยเหลือเกษตรกรและโครงการพิเศษ สำนักงานเกษตรและสหกรณ์จังหวัดอุดรธานี, ๒๕๖๙)
