



การประชุมคณะกรรมการขับเคลื่อนงานด้านการเกษตรระดับจังหวัดอุดรธานี ครั้งที่ 1/2568

วันที่ 8 มกราคม 2568 เวลา 13.30 น. เป็นต้นไป
ณ ห้องประชุมพระพุทธรบาทบัวบก อาคาร 2 ชั้น 6 ศาลากลางจังหวัดอุดรธานี



QR Code เอกสารประกอบการประชุมคณะกรรมการขับเคลื่อนงาน
ด้านการเกษตรระดับจังหวัดอุดรธานี ครั้งที่ 1/2568

ระเบียบวาระที่ 2

รับรองรายงานการประชุมคณะกรรมการขับเคลื่อนงานด้านการเกษตร
ระดับจังหวัดอุดรธานี ครั้งที่ 5/2567 เมื่อวันพุธที่ 27 พฤศจิกายน 2567

(ตามหนังสือที่ กษ 0224. อต/ว1162 ลงวันที่ 20 ธันวาคม 2567)



ระเบียบวาระที่ 3 เรื่องสืบเนื่อง

3.1 การปลุกบัวในพื้นที่ “ทุ่งหนองเต” ตำบลกุดสระ อำเภอเมืองอุดรธานี จังหวัดอุดรธานี

3.2 รายชื่อเกษตรกรโครงการฟื้นฟูเกษตรกรผู้ประสบอุทกภัย ปี 2567



3.1 การปลูกบัวในพื้นที่ “ทุ่งหนองแด” ตำบลกุดสระ อำเภอเมืองอุดรธานี จังหวัดอุดรธานี

จากการประชุมครั้งที่แล้วนายราชันย์ ชื่นหัว ผู้ว่าราชการจังหวัดอุดรธานี มอบหมายหน่วยงาน ในสังกัดกระทรวงเกษตรและสหกรณ์จังหวัดอุดรธานี และหน่วยงานที่เกี่ยวข้องบูรณาการร่วมกัน ทหารเรือการปลูกบัวบริเวณทางเข้าพื้นที่จัดงานมหกรรมพืชสวนโลกจังหวัดอุดรธานี พ.ศ. 2569 โดยมอบหมายให้ดำเนินการ ดังนี้

1. สถานีพัฒนาที่ดินอุดรธานี ประสานมหาวิทยาลัยเกษตรศาสตร์ วิทยาเขตเฉลิมพระเกียรติ จังหวัดสกลนคร ขอรับการสนับสนุนพันธุ์บัว
2. กรมวิชาการเกษตร เตรียมข้อมูลด้านวิชาการชนิดพันธุ์บัว วิธีการปลูก ฯลฯ
3. โครงการชลประทานอุดรธานี สำรวจพื้นที่ปลูกบัว โดยพิจารณาตามความเหมาะสม

จากการมอบหมายดังกล่าว มีความก้าวหน้าการดำเนินงาน ดังนี้

1. จังหวัดอุดรธานี ได้เตรียมการจัดงานมหกรรมพืชสวนโลกจังหวัดอุดรธานี พ.ศ. 2569 ณ พื้นที่ชุ่มน้ำหนองแด ตำบลกุดสระ อำเภอเมืองอุดรธานี จังหวัดอุดรธานี ภายใต้แนวคิด “วิถีชีวิต สายน้ำและพืชพรรณ” บนเนื้อที่ 1,030 ไร่ แบ่งเป็นพื้นน้ำ 400 ไร่ และพื้นดิน 630 ไร่ โดยกำหนดให้มีการจัดสร้างสวนเฉลิมพระเกียรติ “สวนบัวในน้ำ” ในบริเวณพื้นที่จัดงานฯ และได้มีหนังสือขอรับการสนับสนุนบัวพันธุ์ต่าง ๆ จากมหาวิทยาลัยเกษตรศาสตร์ วิทยาเขตเฉลิมพระเกียรติ จังหวัดสกลนคร เพื่อนำมาขยายพันธุ์เตรียมความพร้อมสำหรับปลูกในบริเวณพื้นที่จัดงานมหกรรมพืชสวนโลกจังหวัดอุดรธานี พ.ศ. 2569 เนื่องจากมหาวิทยาลัยเกษตรศาสตร์ วิทยาเขตเฉลิมพระเกียรติ จังหวัดสกลนคร เป็นแหล่งรวบรวมพันธุ์บัวทั้งในและต่างประเทศ โดยรวบรวมไว้ในรูปแบบอุทยานบัว บนพื้นที่ 10 ไร่ ทั้งนี้ ได้มอบหมายให้นายกิตติ ไชยนิมิตร ผู้อำนวยการสถานีพัฒนาที่ดินอุดรธานี เป็นผู้ประสานงานดังกล่าว

2. กรมวิชาการเกษตร โดยศูนย์วิจัยและพัฒนาการเกษตรอุดรธานีได้เตรียมบัวกระดัง ที่จะนำมาปลูกบริเวณพื้นที่จัดงานฯ จำนวน 8 ต้น แบ่งเป็นขนาดใหญ่ จำนวน 2 ต้น ขนาดกลาง จำนวน 1 ต้น ขนาดเล็กในกระถาง จำนวน 5 ต้น และมีบัวกระดังที่อนุบาลอยู่อีกประมาณ 20 ต้น ซึ่งต้องใช้เวลาอีก 2 เดือน ในการเจริญเติบโต



3.2 รายชื่อเกษตรกรโครงการฟื้นฟูเกษตรกรผู้ประสบอุทกภัย ปี 2567

ตามที่สำนักงานเกษตรและสหกรณ์จังหวัดอุดรธานี ได้มีหนังสือ ด่วนที่สุด ที่ กษ ๐๒๒๔.อด/๑๑๔๐ ลงวันที่ ๙ ธันวาคม ๒๕๖๗ ทหรือการการดำเนินงานโครงการฟื้นฟูเกษตรกรผู้ประสบอุทกภัย ปี ๒๕๖๗ กรณีพบเกษตรกรผู้ประสบอุทกภัย ครั้งที่ ๑ ช่วงเกิดภัยวันที่ ๓ กรกฎาคม ๒๕๖๗ ถึงวันที่ ๑๘ สิงหาคม ๒๕๖๗ ด้านข้าว จำนวน ๑๖๙ ราย แยกเป็น อำเภอบ้านดุงจำนวน ๑๐๔ ราย และอำเภอบ้านผือ จำนวน ๖๕ ราย ซึ่งเป็นเกษตรกรที่ประสบอุทกภัยก่อนมติคณะรัฐมนตรีอนุมัติงบประมาณรายจ่ายประจำปี งบประมาณ พ.ศ. ๒๕๖๘ งบกลาง รายการเงินสำรองจ่ายเพื่อกรณีฉุกเฉินหรือจำเป็น ภัยตั้งแต่วันที่ ๑๔ กรกฎาคม ๒๕๖๗ ถึงวันที่ ๓๑ ตุลาคม ๒๕๖๗ ว่าสามารถเข้าร่วมโครงการฟื้นฟูเกษตรกรผู้ประสบอุทกภัย ปี ๒๕๖๗ ได้หรือไม่ อย่างไร นั้น

สำนักแผนงานและโครงการพิเศษ ชี้แจงว่า การกำหนดหลักเกณฑ์การให้ความช่วยเหลือ เกษตรกรผู้ประสบภัยพิบัติ ในพื้นที่ประกาศเขตการให้ความช่วยเหลือผู้ประสบภัยพิบัติกรณีฉุกเฉิน อุทกภัย ดินถล่ม ตั้งแต่วันที่ ๑๔ กรกฎาคม ๒๕๖๗ ถึงวันที่ ๓๑ ตุลาคม ๒๕๖๗ เป็นการดำเนินงานตามมติคณะรัฐมนตรี เมื่อวันที่ ๕ พฤศจิกายน ๒๕๖๗ ที่กำหนดให้กระทรวงเกษตรและสหกรณ์รับความเห็นของสำนักงบประมาณ เพื่อจัดทำรายละเอียด หลักเกณฑ์และวิธีการดำเนินงานการให้ความช่วยเหลือ โดยคำนึงถึงประกาศเขตพื้นที่ประสบสาธารณภัย/เขตการให้ความช่วยเหลือผู้ประสบภัยพิบัติกรณีฉุกเฉินฯ ตามความจำเป็น เหมาะสม และสอดคล้องกับข้อเท็จจริง ดังนั้น กรณีเกษตรกรผู้ประสบอุทกภัย ครั้งที่ ๑ ช่วงเกิดภัยวันที่ ๓ กรกฎาคม ๒๕๖๗ ถึงวันที่ ๑๘ สิงหาคม ๒๕๖๗ ด้านข้าว จำนวน ๑๖๙ ราย จึงไม่สามารถเข้าร่วมโครงการฟื้นฟูเกษตรกร ผู้ประสบอุทกภัย ปี ๒๕๖๗ ได้ อย่างไรก็ตาม เกษตรกรในกรณีดังกล่าว ทางหน่วยงานที่เกี่ยวข้องได้ให้ความช่วยเหลือตามระเบียบกระทรวงการคลังว่าด้วยเงินอุดหนุนราชการเพื่อช่วยเหลือผู้ประสบภัยพิบัติกรณีฉุกเฉิน พ.ศ. ๒๕๖๒ เพื่อบรรเทาความเดือดร้อนด้วยแล้ว



ระเบียบวาระที่ 4 เรื่องเพื่อทราบ

4.1 พื้นที่เป้าหมายส่งเสริมการปลูกข้าว ปีการผลิต 2567/68

4.2 ความก้าวหน้าการขอขึ้นทะเบียนสิ่งบ่งชี้ทางภูมิศาสตร์ (GI) จังหวัดอุดรธานี (มะม่วงน้ำดอกไม้ ก้อยหอมทอง และถั่วคั่วทราย)

4.3 โครงการขับเคลื่อนการเกษตรระดับหมู่บ้านสู่การผลิตสินค้าเกษตรมูลค่าสูงประจำปีงบประมาณ พ.ศ. 2568

4.4 การจัดทำแผนพัฒนาการเกษตรและสหกรณ์จังหวัดอุดรธานี (พ.ศ. 2566 – 2570) ฉบับทบทวน พ.ศ. 2570

4.5 โครงการสนับสนุนค่าบริหารจัดการและพัฒนาคุณภาพผลผลิตเกษตรกรผู้ปลูกข้าว ปี 2567/68 (โครงการฯ ไร่ละ 1,000 บาท)

4.6 โครงการฟื้นฟูพัฒนาศักยภาพลูกค้าพักชำระหนี้



4.1 พื้นที่เป้าหมายส่งเสริมการปลูกข้าว ปีการผลิต 2567/68 จังหวัดอุดรธานี

อำเภอ	ในเขตชลประทาน				นอกเขตชลประทาน				รวม			รวมทั้งสิ้น
	ข้าวหอม ไทย	ข้าวเจ้า	ข้าวเหนียว	รวม	ข้าวหอม ไทย	ข้าวเจ้า	ข้าวเหนียว	รวม	ข้าวหอม ไทย	ข้าวเจ้า	ข้าวเหนียว	
กุดจับ	-	-	2,500	2,500	-	-	-	-	-	-	2,500	2,500
กุมภวาปี	-	-	4,000	4,000	-	-	1,200	1,200	-	-	5,200	5,200
กู่แก้ว	-	-	-	-	-	50	400	450	-	50	400	450
ไชยวาน	-	-	-	-	-	-	-	-	-	-	-	-
ทุ่งฝน	-	-	-	-	-	-	850	850	-	-	850	850
นาเยีย	-	-	-	-	-	-	70	70	-	-	70	70
น้ำโสม	-	-	-	-	-	-	200	200	-	-	200	200
โนนสะอาด	-	-	-	-	-	-	-	-	-	-	-	-
บ้านดุง	-	-	6,500	6,500	-	-	6,850	6,850	-	-	13,350	13,350
บ้านผือ	-	-	2,000	2,000	-	-	300	300	-	-	2,300	2,300
ประจักษ์ฯ	-	-	-	-	-	500	1,200	1,700	-	500	1,200	1,700
พิบูลย์รักษ์	-	-	-	-	-	70	50	120	-	70	50	120
เพ็ญ	-	-	8,000	8,000	-	-	11,350	11,350	-	-	19,350	19,350
เมืองอุดรธานี	-	-	6,500	6,500	-	-	700	700	-	-	7,200	7,200

ที่มา : กรมการข้าว (2567)

4.1 พื้นที่เป้าหมายส่งเสริมการปลูกข้าว ปีการผลิต 2567/68 จังหวัดอุดรธานี (ต่อ)

อำเภอ	ในเขตชลประทาน				นอกเขตชลประทาน				รวม			รวมทั้งสิ้น
	ข้าวหอม ไทย	ข้าวเจ้า	ข้าวเหนียว	รวม	ข้าวหอม ไทย	ข้าวเจ้า	ข้าวเหนียว	รวม	ข้าวหอม ไทย	ข้าวเจ้า	ข้าวเหนียว	
วังสามหมอ	-	-	-	-	-	-	-	-	-	-	-	-
ศรีธาตุ	-	-	-	-	-	-	390	390	-	-	390	390
สร้างคอม	-	-	-	-	-	80	8,260	8,340	-	80	8,260	8,340
หนองวัวซอ	-	-	-	-	-	-	-	-	-	-	-	-
หนองแสง	-	-	-	-	-	-	180	180	-	-	180	180
หนองหาน	-	-	-	-	-	-	-	-	-	-	-	-
รวม			29,500	29,500		700	32,000	32,700		700	61,500	62,200

ที่มา : กรมการข้าว (2567)



4.2



ความก้าวหน้าการจัดทำคำขอขึ้นทะเบียน สิ่งบ่งชี้ทางภูมิศาสตร์ จังหวัดอุดรธานี

โดย กลุ่มส่งเสริมและพัฒนาการผลิต สำนักงานเกษตรจังหวัดอุดรธานี

สินค้าที่เตรียมขอขึ้นทะเบียน GI ของอุดรธานี



มะม่วงน้ำดอกไม้
หนองวัวซอ



กล้วยหอมทอง
สร้างคอม



ถั่วคั่วทราย
กุดจับ

ประชุมคณะทำงานจัดทำคำขอขึ้นทะเบียนสิ่งบ่งชี้ทางภูมิศาสตร์ ม่วงน้ำดอกไม้้หนองวัวซอ





“ ลักษณะภูมิประเทศเป็นพื้นที่ลาดชันเชิงซ้อน มีภูเขาล้อมรอบ **3** ด้าน เป็นรูปเกือบก้นหอย ระยะห่างระหว่างแนวเขาไม่เกิน **15** กิโลเมตร เป็นแนวกันลมตามธรรมชาติ ทำให้สามารถดึงดอกมะม่วงให้ติดดอกได้ในช่วงมรสุม และช่วยบังแดดทำให้ต้นมะม่วงได้รับแสงแดดในปริมาณที่เหมาะสมต่อการเจริญเติบโตของต้นมะม่วง นอกจากนี้การให้น้ำยังอาศัยน้ำจากน้ำฝนตามธรรมชาติเกิน **90 %** ของน้ำที่ใช้ในกระบวนการผลิต โดยเกษตรกรจะใช้การสังเกตและประสบการณ์ความชำนาญส่วนบุคคลในการวางแผนการผลิตมะม่วงในแต่ละรุ่น ทำให้เริ่มมีผลผลิตในช่วงนอกฤดูต่างจากพื้นที่อื่น มีคุณภาพดี เปลือกสีเหลืองทอง เนื้อแน่นเนียน เนื้อแห้ง ไม่ฉ่ำน้ำ มีอายุการเก็บรักษานาน รสชาติหวาน มีกลิ่นหอม มีความโดดเด่นเป็นเอกลักษณ์เป็นที่ต้องการของผู้บริโภคทั้งในและต่างประเทศ “



สำนักงานเกษตรจังหวัดอุดรธานี



ม.ค.	ก.พ.	มี.ค.	เม.ย.	พ.ค.	มี.ย.	ก.ค.	ส.ค.	ก.ย.	ต.ค.	พ.ย.	ธ.ค.
------	------	-------	-------	------	-------	------	------	------	------	------	------

นอกฤดูวางไข่ของปลวก 

ตัดแต่ง	ระยะออกดอกและดูแลรักษา	ระยะเก็บเกี่ยวผลผลิต			
---------	------------------------	----------------------	--	--	--

เทคโนโลยีการปลูกไม้ผลแบบผสมผสาน (Agroforestry) 

ระยะเก็บเกี่ยวรุ่นที่ 2	ตัดแต่ง	ระยะออกดอกและดูแลรักษา	ระยะเก็บเกี่ยวรุ่นที่ 1
-------------------------	---------	------------------------	-------------------------

วัยขนาด	จำนวนต้นต่อไร่ (กวม)	ความสูงของทรงพุ่ม (เมตร)
1	>450	100
2	>350 - 450	50
3	>250 - 350	50
4	>150 - 250	50
5	100 - 150	25



- ใต้น้ำ 15-15-15
2 กก./ต้น 15-20 วัน
ก่อนตัดแต่งกิ่ง
- ฉีดพ่นสารทางใบเอพิฟอน+ไทโอยูเรีย

- ไบโอดีเอ็มผสมกรดสารพอกโคลนชีวภาพ ไซโล 10% + ฉีดพ่นเมพิควอทกลอไรท์
- ใต้น้ำทางดิน 8-24-24, 2 กก./ต้น
- พ่นใต้น้ำ 0-42-56 + ไอพีดี ดับยั้งแมลงไบนอน
- 60 วันหลังวางสาร เปิดตลาด ฉีดพ่นใต้น้ำ
โพแทสเซียมไนเตรด + ไทโอยูเรีย

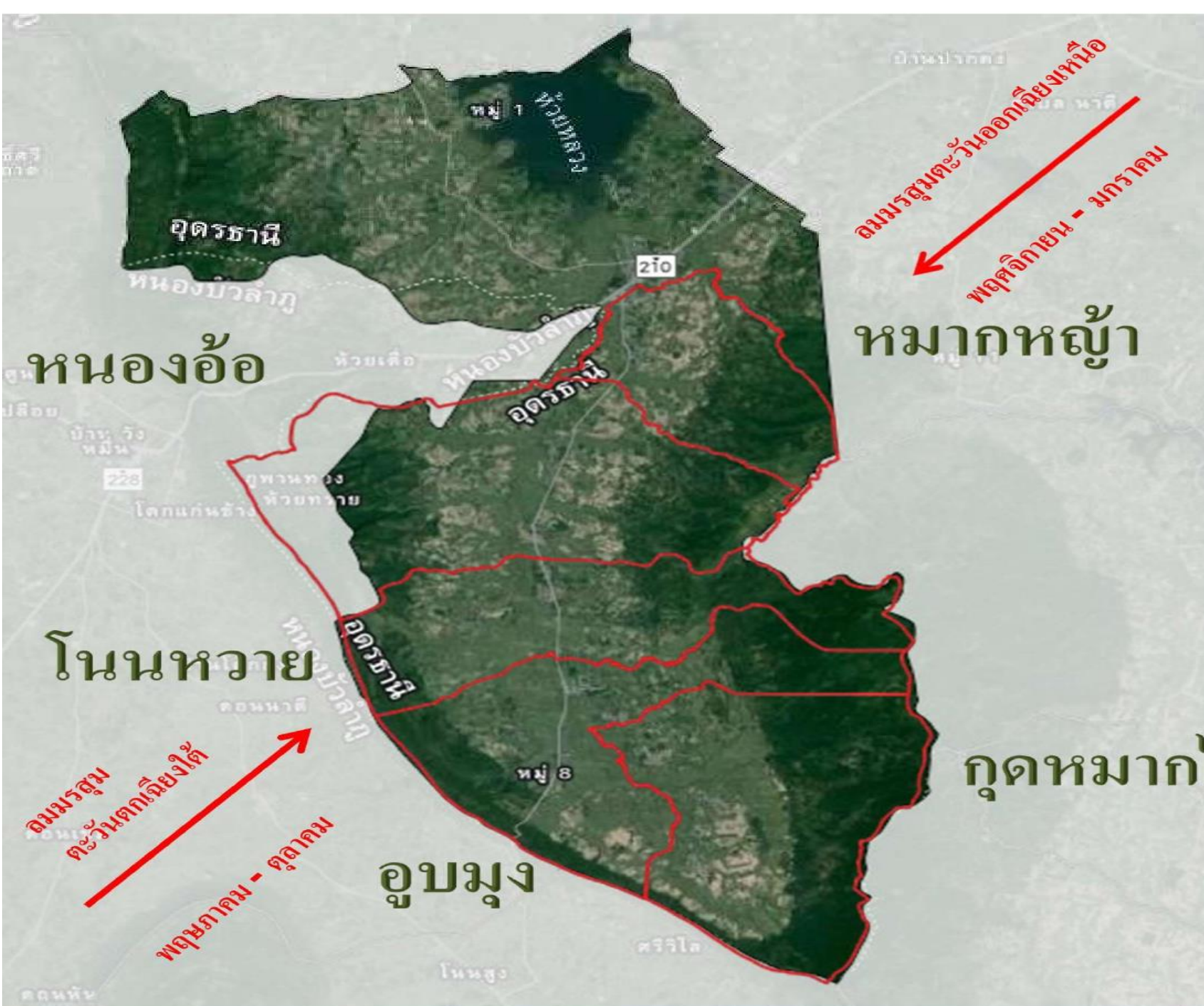
- ฉีดพ่นส่วนผสม น้ำตาล+ นมผง เพิ่มการติดผล
- ห่อผลด้วยถุงคาร์บอน เมื่อมีอายุได้ 45 วัน
- เก็บผลผลิตเมื่ออายุผลไม้ 90 ถึง 110 วันหรือ 80%

นอกฤดูวางไข่สูง 100 - 200 บาท/กก.
- ส่งออก เวียดนาม จีน เกาหลี ญี่ปุ่น ยุโรป
- 800 - 1,000 กก./ไร่

นอกฤดูวางไข่ปานกลาง 60 - 100 บาท/กก.
- ในประเทศและส่งออก
- 1,200 - 1,500 กก./ไร่

มีพื้นที่ปลูกประมาณ 5,893 ไร่ เกษตรกร 455 ครัวเรือน มีผลผลิตทั้งนอกฤดูและในฤดู 6,423 ตันต่อปี เฉลี่ย 1.090 กิโลกรัมต่อไร่ สามารถส่งออกมะม่วงพันธุ์น้ำดอกไม้สีทอง, มะม่วงน้ำดอกไม้เบอร์ 4 ไปยังต่างประเทศ (จีน/ญี่ปุ่น/อิตาลี/เกาหลีใต้/เวียดนาม/ไชนูปยุโรปอีกหลายประเทศ) รายได้ปีละกว่า 300 ล้านบาท

ปัญหาและอุปสรรค	วิธีแก้ไข
- เอลนินใหญ่ (ฝนน้อย) สารอาหารทางดินไม่ละลาย แดงใบอ่อนน้อยไม่เสมอ ออกดอกน้อย ไม่ติดดอก - ดาน้ำป่า (ฝนชุก) ดินถูกชะล้างลึกกว่ารากมะม่วง ไม่ติดดอก เป็นใบอ่อนหมด จะติดดอกตอนฝนหมด	- ใช้สารเอพิฟอนช่วยเพิ่มยอดอ่อน - ฉีดพ่นทางใบด้วยพิควอทกลอไรท์ เพื่อเพิ่มการติดดอก - ติดตามการพยากรณ์อากาศจากกรมอุตุนิยมวิทยา

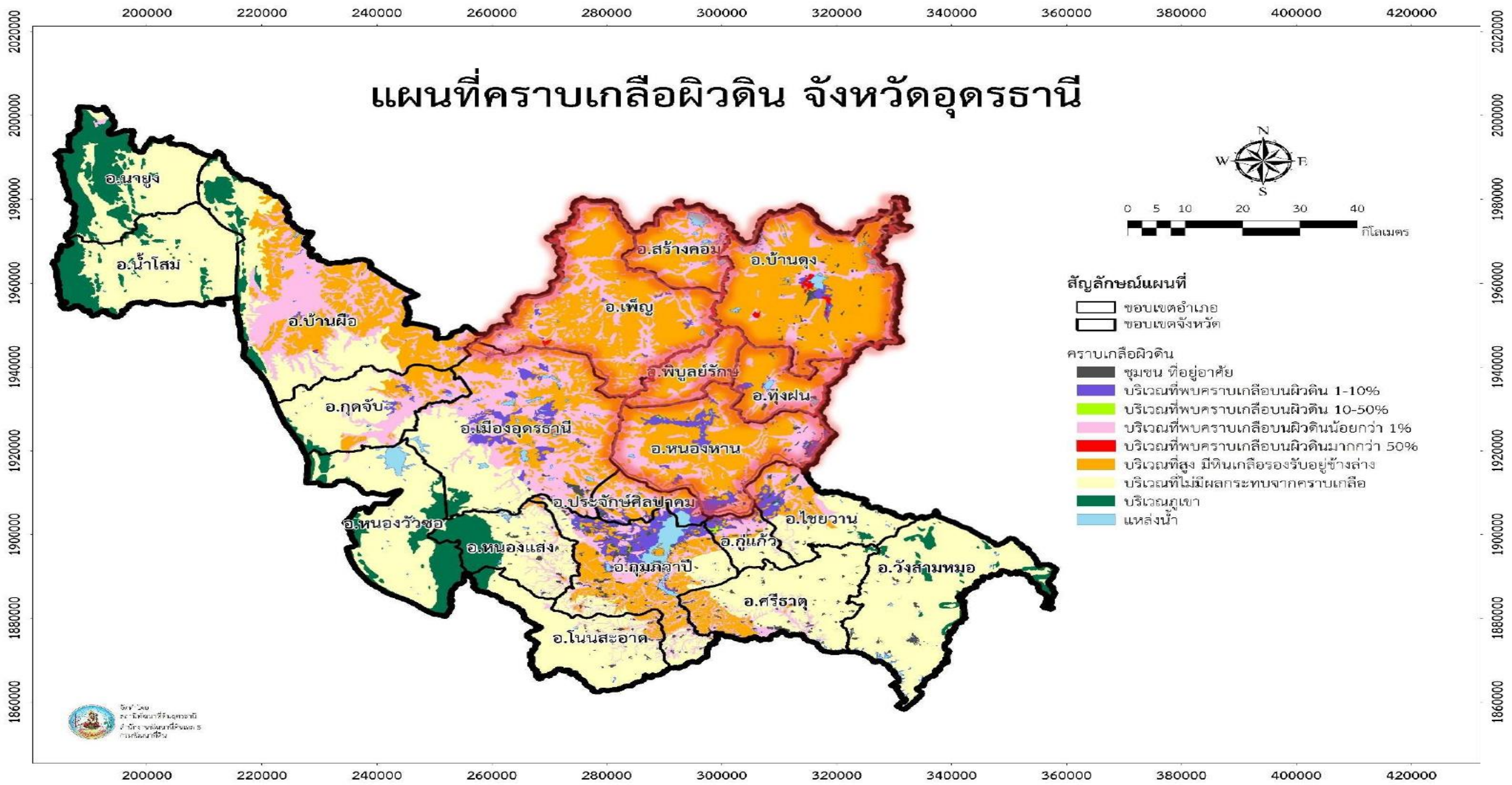


ขอบเขตพื้นที่
ทางภูมิศาสตร์
มะม่วงน้ำดอกไม้
หนองวัวซอ

ประชุมคณะทำงานจัดทำคำขอขึ้นทะเบียนสิ่งบ่งชี้ทางภูมิศาสตร์ กล้วยหอมทองสร้างคอม

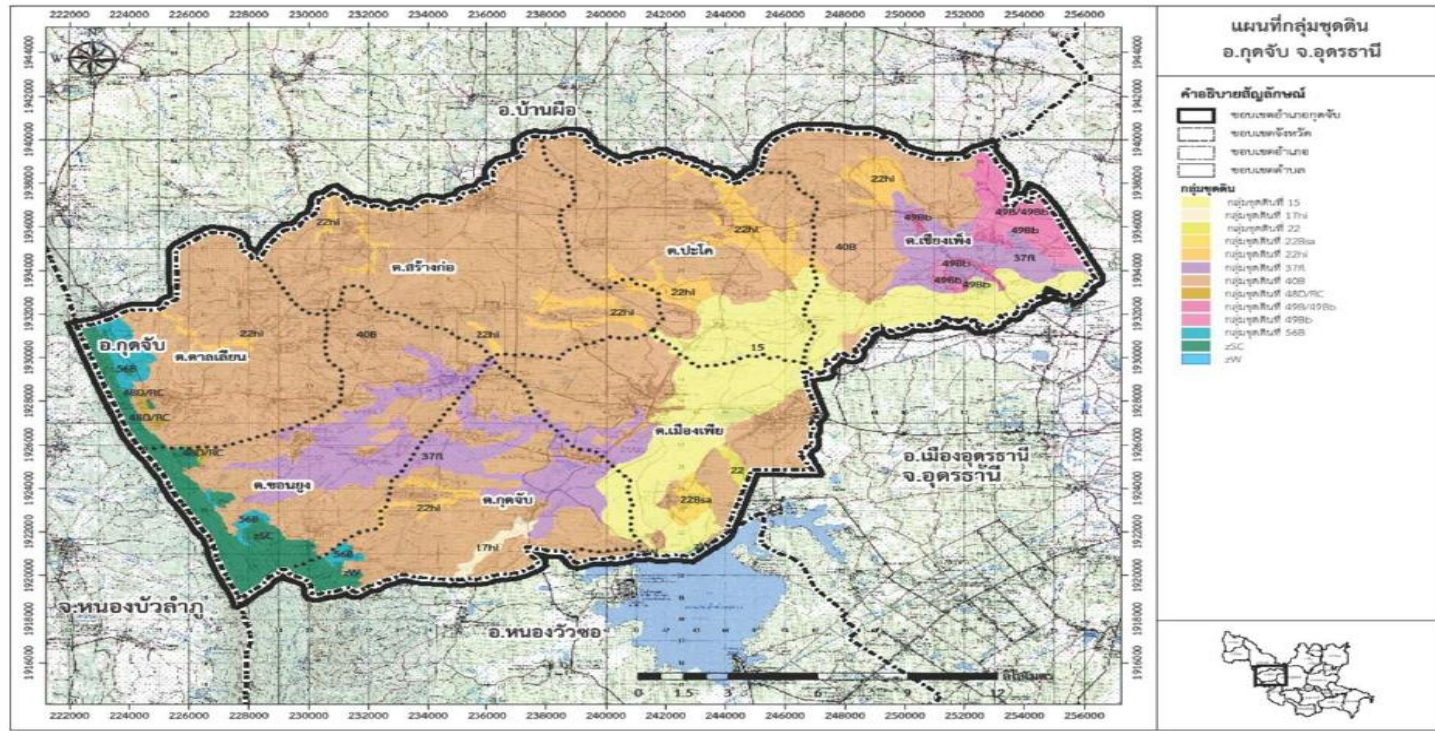


แผนที่คราบเกลือผิวดิน จังหวัดอุดรธานี

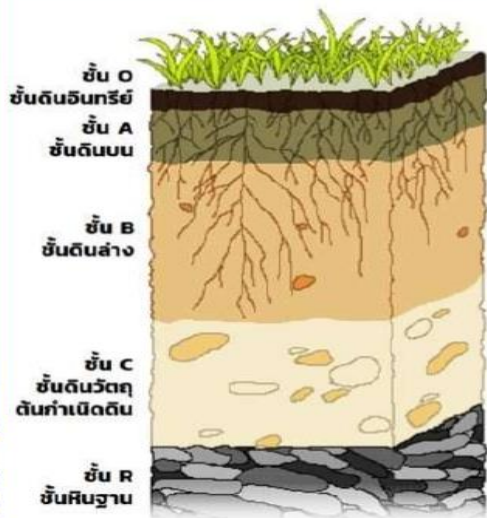


ประชุมคณะทำงานจัดทำคำขอขึ้นทะเบียนสิ่งบ่งชี้ทางภูมิศาสตร์ ถั่วคั่วทรายกุดจับ





“ ผลผลิตจากถั่วลิสงสายพันธุ์ไทนานาน 9 ที่ปลูกในพื้นที่อำเภอ กุดจับ เป็นเขตที่มีชลประทานไหลผ่าน และยังมีคลองห้วยธรรมชาติเล็กๆ ที่เชื่อมต่อกับคลองชลประทานทำให้สามารถส่งน้ำไปกักเก็บในสระน้ำขนาดเล็ก และขนาดกลางที่ใช้สำหรับทำการเกษตรในหน้าแล้ง ทำให้การปลูกถั่วลิสงได้ผลดี เมล็ดแน่น เต็มฝัก ไม่ลีบเนื่องจากได้รับน้ำในช่วงเวลาที่เหมาะสมอย่างเพียงพอ อีกทั้งดินของอำเภอ กุดจับเป็นดินร่วนปนทรายที่เกิดจากตะกอนแม่น้ำที่ถูกกัดเฉาะไหลมารวมกัน ชั้นดินบนและดินล่างจะมีสีอ่อนค่อนข้างขาวเหลือง ทำให้ฝักถั่วที่ได้มีสีเปลือกจาง เปลือกบาง ล้างง่าย เส้นลายบนฝักไม่เด่นชัด มี 2 เมล็ดต่อฝัก ผ่านการคั่วและบรรจุ โดยกรรมวิธีเฉพาะพื้นที่ซึ่งเป็นภูมิปัญญาที่สืบทอดกันมาตั้งแต่อดีต รสชาติมัน นัว กลิ่นหอม สะอาด ปลอดภัย ได้ อย. ”



ประชุมคณะกรรมการจัดทำคำขอขึ้นทะเบียนสิ่งบ่งชี้ทางภูมิศาสตร์ จังหวัดอุดรธานี



การได้มาซึ่งสิ่งบ่งชี้ทางภูมิศาสตร์



4.3 โครงการขับเคลื่อนการเกษตรระดับหมู่บ้านสู่การผลิตสินค้าเกษตรมูลค่าสูงประจำปีงบประมาณ พ.ศ. 2568

กระทรวงเกษตรและสหกรณ์ ได้จัดทำโครงการขับเคลื่อนการเกษตรระดับหมู่บ้านสู่การผลิตสินค้าเกษตรมูลค่าสูง ประจำปีงบประมาณ พ.ศ. 2568 พร้อมทั้งจัดทำคู่มือการดำเนินงานขับเคลื่อนโครงการฯ เพื่อให้เจ้าหน้าที่ผู้ปฏิบัติงานใช้เป็นแนวทางในการปฏิบัติงานในพื้นที่ รายละเอียดปรากฏตาม QR-code



QR Code คู่มือโครงการฯ ปี 2568



และได้ชี้แจงแนวทางการดำเนินงานโครงการขับเคลื่อนการเกษตรระดับหมู่บ้านสู่การผลิตสินค้าเกษตรมูลค่าสูง ปีงบประมาณ พ.ศ. ๒๕๖๘ ผ่านระบบทางไกลออนไลน์ ให้สำนักงานเกษตรและสหกรณ์จังหวัดอุดรธานีทราบ เมื่อวันที่ 8 พฤศจิกายน 2567

ปีงบประมาณ พ.ศ. 2568 สำนักงานเกษตรและสหกรณ์จังหวัดอุดรธานี ได้แจ้งคณะทำงานขับเคลื่อนงานด้านการเกษตรระดับอำเภอ (SCD) ขับเคลื่อนการดำเนินงานโครงการฯ ดังนี้

1. จัดประชุมคณะทำงานโครงการขับเคลื่อนการเกษตรระดับหมู่บ้านสู่การผลิตสินค้าเกษตรมูลค่าสูง ระดับอำเภอ เพื่อชี้แจงแนวทางการขับเคลื่อนโครงการฯ ปี 2568 และพิจารณาคัดเลือกหมู่บ้านเป้าหมายการดำเนินงาน และคัดเลือกอาสาสมัครเกษตรหมู่บ้าน ปี 2568 ตามแนวทางที่กำหนด โดยขอให้จัดส่งผลการคัดเลือกตามแบบฟอร์ม 1 ให้สำนักงานเกษตรและสหกรณ์จังหวัดอุดรธานี ภายในวันที่ 30 ธันวาคม 2567
2. จัดประชุมจัดทำแผนพัฒนาหมู่บ้านและแผนธุรกิจในพื้นที่เป้าหมาย การดำเนินงานโครงการฯ ปีงบประมาณ พ.ศ.2568 ตามตัวอย่างแผนพัฒนาหมู่บ้านและแผนธุรกิจฯ ที่กำหนด ในคู่มือ โดยขอให้จัดส่งแผนฯ ให้สำนักงานเกษตรและสหกรณ์จังหวัด ภายในวันที่ 30 มีนาคม 2568
3. จัดทำ VTR นำเสนอการขับเคลื่อนงานโครงการฯ ในพื้นที่เป้าหมาย การดำเนินงาน ปี 2568 ตามกรอบการจัดทำ VTR ที่กำหนด จัดส่งสำนักงานเกษตรและสหกรณ์จังหวัดอุดรธานี ภายในวันที่ 31 กรกฎาคม 2568
4. รายงานผลการขับเคลื่อนงานโครงการฯ ตามแผนปฏิบัติการฯ ตามแบบฟอร์ม 2 - 4 ให้สำนักงานเกษตรและสหกรณ์จังหวัดอุดรธานีทราบ ภายในวันที่ 30 ของทุกเดือน เริ่มรายงานผลการดำเนินงาน ตั้งแต่เดือนธันวาคม 2567 เป็นต้นไป เพื่อจะได้รวบรวมรายงานให้ผู้บริหารทราบต่อไป

4.4 การจัดทำแผนพัฒนาการเกษตรและสหกรณ์จังหวัดอุดรธานี (พ.ศ. 2566 – 2570) ฉบับทบทวน พ.ศ. 2570

ด้วยกระทรวงเกษตรและสหกรณ์ กำหนดให้สำนักงานเกษตรและสหกรณ์จังหวัดทุกจังหวัดทำหน้าที่ในการจัดทำยุทธศาสตร์ การพัฒนาการเกษตรและสหกรณ์ของจังหวัดและกลุ่มจังหวัด ให้มีความสอดคล้องกับสถานการณ์และยุทธศาสตร์ทุกระดับตั้งแต่ยุทธศาสตร์ชาติ (2561-2580) แผนแม่บทภายใต้ยุทธศาสตร์ชาติ (พ.ศ. 2561-2580) ประเด็นการเกษตร ยุทธศาสตร์เกษตรและสหกรณ์ 20 ปี (พ.ศ. 2560-2579) แผนพัฒนาเศรษฐกิจและสังคมแห่งชาติฉบับที่ 13 (พ.ศ. 2566-2570) แผนพัฒนาการเกษตร แผนภาค ตลอดจนทิศทางการนโยบายต่าง ๆ ที่เกี่ยวข้องกับการจัดทำแผนพัฒนาการเกษตรและสหกรณ์ของจังหวัด และให้มีการทบทวน ปรับปรุงแผนพัฒนาการเกษตรและสหกรณ์ของ จังหวัด แผนพัฒนา และแผนปฏิบัติราชการประจำปีของจังหวัดและกลุ่มจังหวัด พร้อมทั้ง เสนอแผนงานโครงการด้านการเกษตรและสหกรณ์ บรรจุในแผนพัฒนาจังหวัดหรือกลุ่มจังหวัด เพื่อผลักดันเข้าสู่แผนปฏิบัติราชการประจำปีของจังหวัดหรือกลุ่มจังหวัดและการจัดทำคำขอ งบประมาณรายจ่ายประจำปีงบประมาณถัดไปได้ทันที และในทุกปีกระทรวงเกษตรและสหกรณ์กำหนดให้มีการทบทวนแผนพัฒนาการเกษตร และสหกรณ์ให้สอดคล้องกับแผนพัฒนาจังหวัดและแผนอื่น ๆ ที่เกี่ยวข้อง

สำนักงานเกษตรและสหกรณ์จังหวัดอุดรธานี ได้มีหนังสือขอความร่วมมือหน่วยงานที่เกี่ยวข้องปรับปรุงข้อมูลพื้นฐานในส่วนที่ เกี่ยวข้อง เพื่อจัดทำแผนพัฒนาการเกษตรและสหกรณ์จังหวัดอุดรธานี (พ.ศ. 2566 – 2570) ฉบับทบทวน พ.ศ. 2570 โดยตัดยอดข้อมูล ณ ปี พ.ศ. 2567 จัดส่งสำนักงานฯ ทาง E-Mail : Paco_udn@opsmoac.go.th ภายในวันที่ 17 มกราคม 2568



4.5 โครงการสนับสนุนค่าบริหารจัดการและพัฒนาคุณภาพผลผลิตเกษตรกรผู้ปลูกข้าว ปี 2567/68 (โครงการฯ ไร่ละ 1,000 บาท)



โครงการ สนับสนุนค่าบริหารจัดการ และพัฒนาคุณภาพผลผลิต เกษตรกรผู้ปลูกข้าว ปีการผลิต 2567/68

อัตราการสนับสนุน | ไร่ละ 1,000 บาท (ครัวเรือนละไม่เกิน 10 ไร่ รวมไม่เกิน 10,000 บาท)

กลุ่มเป้าหมาย

- เกษตรกรที่ขึ้นทะเบียนผู้ปลูกข้าว ปีการผลิต 2567/68 กับกรมส่งเสริมการเกษตรจำนวน 4.61 ล้านครัวเรือน

วัตถุประสงค์

- เพื่อส่งเสริมให้เกษตรกรผลิตข้าวมีความคุ้มค่าและเพิ่มผลกำไรต่อไร่สูงขึ้น
- เพื่อสนับสนุนให้เกษตรกรพัฒนาประสิทธิภาพและคุณภาพในการผลิตข้าว
- พัฒนากระบวนการผลิตข้าวที่สร้างมูลค่าเพิ่มให้แก่เกษตรกร เพื่อความยั่งยืนในระยะยาว
- สนับสนุนการพัฒนาความสามารถทางการแข่งขันในการปลูกข้าวของเกษตรกรไทย

ระยะเวลาดำเนินการ

- ระยะเวลาโครงการ 3 ธันวาคม 2567 ถึง 30 กันยายน 2568
- ระยะเวลาจ่ายเงินสิ้นสุด วันที่ 30 กันยายน 2568

เงื่อนไขอื่น ๆ เป็นไปตามที่ธนาคารกำหนด
สอบถามรายละเอียดเพิ่มเติมได้ที่ อ.ก.ส. ทุกสาขา
☎3.12.67



ธนาคารเพื่อการเกษตรและสหกรณ์การเกษตร
BANK FOR AGRICULTURE AND AGRICULTURAL COOPERATIVES

0 2555 0555
www.baac.or.th

วัตถุประสงค์โครงการฯ ดังนี้

1. เพื่อส่งเสริมให้เกษตรกรผลิตข้าวมีความคุ้มค่าและเพิ่มผลกำไรต่อไร่สูงขึ้น
2. เพื่อสนับสนุนให้เกษตรกรพัฒนาประสิทธิภาพและคุณภาพในการผลิตข้าว
3. พัฒนาระบบการผลิตข้าวที่สร้างมูลค่าเพิ่มให้แก่เกษตรกรเพื่อความยั่งยืนในระยะยาว
4. สนับสนุนการพัฒนาความสามารถทางการแข่งขันในการปลูกข้าวของเกษตรกรไทย

โดยมีอัตราการสนับสนุน ไร่ละ 1,000 บาท (ครัวเรือนละไม่เกิน 10 ไร่ รวมไม่เกิน 10,000 บาท) ระยะเวลาดำเนินโครงการตั้งแต่วันที่ 3 ธันวาคม 2567 ถึง 30 กันยายน 2568 และระยะเวลาจ่ายเงินสิ้นสุด วันที่ 30 กันยายน 2568

ในส่วนของจังหวัดอุดรธานี มีเป้าหมายจำนวนทั้งสิ้น 156,408 ราย จำนวน 1,253,623,522.5 บาท โอนสำเร็จแล้ว จำนวน 156,319 ราย เป็นเงิน 1,252,820,272.50 บาท โอนไม่สำเร็จ จำนวน 89 ราย เป็นเงิน 803,250.00 บาท ทั้งนี้ สาเหตุที่ไม่สามารถโอนได้ เนื่องจากอาจจะ มีข้อมูล เช่น เลขที่บัญชีไม่ถูกต้อง หรือมีส่วนใดส่วนหนึ่งที่ต้องแก้ไขแล้วไม่สามารถดำเนินการได้ เป็นต้น

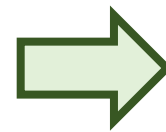


4.6 โครงการฟื้นฟูพัฒนาศักยภาพลูกค้าพักชำระหนี้



โครงการฟื้นฟูพัฒนาศักยภาพลูกค้าพักชำระหนี้ มีวัตถุประสงค์ เพื่อพัฒนาศักยภาพอาชีพเดิม อาชีพเสริม และอาชีพใหม่ของเกษตรกร โดยนำ เทคโนโลยี นวัตกรรม ความรู้ภูมิปัญญาท้องถิ่นมาประยุกต์ใช้ในการลดต้นทุน เพิ่มประสิทธิภาพการผลิต เพิ่มรายได้ เชื่อมโยงภาคีเครือข่ายด้านการตลาดตลอด ห่วงโซ่อุปทาน และสร้างภูมิคุ้มกันด้านการเงินด้วยการเพิ่มทักษะทางการเงิน และดิจิทัล โดยมีเป้าหมาย ฟื้นฟูศักยภาพลูกค้าพักชำระหนี้ 3 ปีๆ ละ 300,000 ราย รวม 9 แสนราย จากลูกค้า ธกส. ที่สมัครใจเข้าร่วมมาตรการพักชำระหนี้ ให้กับลูกหนี้รายย่อยตามนโยบายรัฐบาลตั้งแต่วันที่ 1 ตุลาคม 2566 ถึง 30 กันยายน 2569 ในส่วนของจังหวัดอุดรธานีมีเป้าหมายในการดำเนินงาน ปีงบประมาณ 2567 จำนวน 8,359 ราย ผลการพัฒนาและบันทึกความต้องการ พัฒนา จำนวน 8,684 คิดเป็นร้อยละ 100 ซึ่งเกินเป้าหมาย

เป้าหมายและงบประมาณการฟื้นฟูพัฒนาศักยภาพอาชีพลูกค้าพักชำระหนี้ระยะที่ 2 แยกตามรายสาขา ปีงบประมาณ 2568 รายละเอียด ดังนี้



สาขา	เป้าหมาย ณ ๓๑ มี.ค. ๒๕๖๘	เป้าหมาย ณ ๓๐ มิ.ย. ๒๕๖๘	เป้าหมาย ณ ๓๐ ก.ย. ๒๕๖๘	เป้าหมายรวม
	จำนวน (ราย)	จำนวน (ราย)	จำนวน (ราย)	จำนวน (ราย)
อุดรธานี อ.เมือง	๔๘	๒๔๕	๓๔๗	๔๑๖
น้ำโสม	๔๓	๒๓๓	๓๔๐	๔๑๖
กุมภวาปี	๓๙	๔๙	๖๐	๓๓๘
บ้านดือ	๓๓๓	๓๒๗	๓๙๖	๖๕๖
ศรีธาตุ	๕๒	๓๓๐	๗๘	๒๖๐
หนองหาน	๓๙๓	๔๘๓	๒๘๙	๙๖๓
บ้านดุง	๓๔๕	๓๖๓	๒๓๗	๙๔๕
หนองวัวซอ อ.หนองวัวซอ	๕๔	๓๓๔	๘๓	๒๖๑
โนนสะอาด	๖๗	๓๖๘	๓๐๒	๓๓๗
เพ็ญ	๘๘	๒๒๐	๓๓๓	๔๓๑
กุดจับ อ.กุดจับ	๔๒	๓๐๕	๖๓	๒๑๐
ทุ่งฝน	๖๓	๓๕๓	๙๓	๓๐๕
วังสามหมอ	๔๓	๒๓๒	๓๓๙	๔๖๔
ไชยวาน	๖๐	๓๕๐	๙๐	๓๐๐
พันดอน	๗๕	๓๘๘	๓๓๒	๓๗๕
เมืองโนนสูง อ.เมือง	๓๙	๙๘	๕๘	๓๙๕
โนนทราย อ.หนองวัวซอ	๔๖	๓๓๕	๖๙	๒๓๐
นาเยีย	๕๓	๓๓๒	๗๘	๒๖๔
หนองแสง	๓๘	๙๖	๕๗	๓๙๓
กุ่มแก้ว	๔๘	๑๒๓	๗๒	๒๔๓
สร้างคอม	๔๐	๓๐๒	๖๓	๒๐๓
บึงสีนาดี อ.เมือง	๔๒	๓๐๗	๖๔	๒๑๓
ปะโค อ.กุดจับ	๕๓	๓๓๓	๗๘	๒๖๔
รวม	๑,๖๕๐	๔,๑๓๐	๒,๔๗๕	๘,๒๕๕



ระเบียบวาระที่ 5 เรื่องเพื่อพิจารณา

5.1 ทบทวนรายชื่อเกษตรกรโครงการฟื้นฟูเกษตรกรผู้ประสบอุทกภัย ปี 2567 กลุ่มที่ 1 ระยะที่ 1

5.2 การขอเปลี่ยนแปลง ศพก. หลัก อำเภอู่เพ็ญและอำเภอบึงสามพัน

5.3 การจัดทำแผนลงพื้นที่บูรณาการการขับเคลื่อนงานโครงการพระราชดำริฯ และติดตามผลการดำเนินงาน

5.4 การขับเคลื่อนงานกระทรวงเกษตรและสหกรณ์

5.4.1 การบริหารจัดการความเสี่ยงของอุปสงค์ อุปทานสินค้าเกษตรของจังหวัด

5.4.2 การพัฒนามาตรฐานและมูลค่าสินค้าเกษตรปลอดภัย

5.4.3 การพัฒนาเพิ่มผลผลิตการผลิตของเกษตรกรและสถาบันเกษตรกร

5.5 การรับรองจัดตั้งแปลงใหญ่ ปีงบประมาณ พ.ศ. 2568





5.1 ทบทวนรายชื่อเกษตรกรโครงการฟื้นฟูเกษตรกรผู้ประสบอุทกภัย ปี 2567 กลุ่มที่ 1 ระยะที่ 1

วันที่ ๒๐ พ.ย. ๖๗ รับฟังแนวทางการดำเนินงานโครงการฟื้นฟูเกษตรกรฯ

- มติกรม.เมื่อวันที่ ๕ พ.ย. ๒๕๖๗ อนุมัติงบประมาณรายจ่ายประจำปี ๒๕๖๘ งบกลาง รายการเงินสำรองจ่ายกรณีฉุกเฉินหรือจำเป็น เพื่อดำเนินโครงการฟื้นฟูเกษตรกรผู้ประสบอุทกภัย ปี ๒๕๖๗ วงเงิน ๒,๕๕๓.๐๐๙๘ ล้านบาท จำนวน ๕๘ จังหวัด ที่มีพื้นที่ประกาศเขตให้ ความช่วยเหลือผู้ประสบอุทกภัย ปี ๒๕๖๗ ตั้งแต่ ๑๔ ก.ค.-๓๑ ต.ค ๖๗ โดยแบ่งเป็น ๓ กลุ่มโครงการ ๑) การฟื้นฟูอาชีพ หลังน้ำลด ๒) การฟื้นฟูพื้นที่เกษตรและซ่อมแซมเครื่องจักรกลเกษตร และ ๓) การลดภาระหนี้สินของ สหกรณ์/กลุ่มเกษตรกร และมอบหมายสนง.กษ.อด. ตรวจสอบรายชื่อเกษตรกรผู้ประสบอุทกภัย (ตรวจสอบความซ้ำซ้อนของกิจกรรมด้านข้าว ปศุสัตว์ และประมง) โดยรวบรวมรายชื่อเกษตรกรเสนอที่ประชุม SCP ให้ความเห็นชอบ พร้อมส่งรายชื่อเกษตรกรให้ศมช. ปศจ. ปม.อด. เสนอกรมต้นสังกัด และสำนักแผนงานฯ ภายในวันที่ ๒๙ พ.ย.๖๗

วันที่ ๒๗ พ.ย. ๖๗ ประชุม SCP

- ที่ประชุมมีมติ เห็นชอบรายชื่อเกษตรกร กลุ่มที่ ๑ การฟื้นฟูส่งเสริมอาชีพภาคเกษตร ระยะที่ ๑ ด้านข้าว จำนวน ๒,๔๐๖ ราย ด้านประมง จำนวน ๑๓๐ ราย โดยมีรายชื่อเกษตรกรด้านข้าว ด้านประมง จำนวน ๒๖ ราย จากการสอบถามเกษตรกรพบว่าเกษตรกรประสงค์เลือกกิจกรรมด้านข้าว จำนวน ๒๐ ราย ด้านประมง จำนวน ๖ ราย สรุปรายชื่อเกษตรกรด้านข้าว รวมจำนวนทั้งสิ้น ๒,๔๐๖ ราย ด้านประมงรวมจำนวนทั้งสิ้น ๑๓๐ ราย
- วันที่ ๒๙ พ.ย.๖๗ สนง.กษ.อด.ส่งรายชื่อเกษตรกรให้สำนักแผนงานฯ และหน่วยงานที่เกี่ยวข้องเรียบร้อยแล้ว

วันที่ ๒๕ ธ.ค. ๖๗ สป.กษ.ประชุมหารือโครงการฟื้นฟูเกษตรกรฯ

- มติที่ประชุม มอบหมายสำนักแผนงานฯ และกรมส่งเสริมการเกษตร ส่งรายชื่อเกษตรกรผู้ประสบอุทกภัยให้ สนง.กษ.อด.เพื่อทบทวนตรวจสอบความซ้ำซ้อนรายชื่อเกษตรกร กลุ่มที่ ๑ การฟื้นฟูส่งเสริมอาชีพภาคเกษตร ระยะที่ ๑ ที่ผ่านความเห็นชอบ SCP เมื่อวันที่ ๒๗ พ.ย. ๖๗
- เมื่อวันที่ ๒๗ ธ.ค.๖๗ สำนักแผนฯ ส่งรายชื่อเกษตรกรให้ สนง.กษ.อด.ตั้งนี้ รายชื่อเกษตรกรรวมทั้งสิ้น ๑๐,๙๐๗ ราย
- เมื่อวันที่ ๒ ม.ค.๖๘ สนง.กษ.อด. ได้ตรวจสอบรายชื่อความซ้ำซ้อนของกิจกรรมด้านข้าว ปศุสัตว์ และประมง พบว่ารายชื่อด้านข้าว ด้านประมง ๓ อำเภอ ได้แก่ อ.กุ่มกวาปี ๒ ราย น้ำโสม ๑ ราย บ้านดุง ๑ ราย จากการสอบถามเกษตรกรด้านประมง เลือกกิจกรรม ด้านข้าว ๒ ราย และด้านประมง ๒ ราย





5.1 ทบทวนรายชื่อเกษตรกรโครงการฟื้นฟูเกษตรกรผู้ประสบอุทกภัย ปี 2567 กลุ่มที่ 1 ระยะที่ 1

ระเบียบวาระเรื่องสืบเนื่อง



บันทึกข้อความ

ส่วนราชการ...สำนักงานปลัดกระทรวงเกษตรและสหกรณ์...สำนักงานแผนงานและโครงการพิเศษ โทร. ๐-๒๖๒๙-๙๖๖๐
ที่ กษ.๐๒๑๒/๕๖๗๕ วันที่ ๒๓ ธันวาคม ๒๕๖๗

เรื่อง...ชี้แจงข้อหาหรือโครงการฟื้นฟูเกษตรกรผู้ประสบอุทกภัย ปี ๒๕๖๗

เรียน เกษตรและสหกรณ์จังหวัดอุดรธานี

ตามที่สำนักงานเกษตรและสหกรณ์จังหวัดอุดรธานี ได้มีหนังสือ ด่วนที่สุด ที่ กษ ๐๒๒๔.๑ด/๑๑๔๐ ลงวันที่ ๙ ธันวาคม ๒๕๖๗ ทราหรือการดำเนินงานโครงการฟื้นฟูเกษตรกรผู้ประสบอุทกภัย ปี ๒๕๖๗ กรณีพบเกษตรกรผู้ประสบอุทกภัย ครั้งที่ ๑ ช่วงเกิดภัยวันที่ ๓ กรกฎาคม ๒๕๖๗ ถึงวันที่ ๑๘ สิงหาคม ๒๕๖๗ ด้านข้าว จำนวน ๑๖๙ ราย แยกเป็น อำเภอบ้านดุงจำนวน ๑๐๔ ราย และอำเภอบ้านผือ จำนวน ๖๕ ราย ซึ่งเป็นเกษตรกรที่ประสบอุทกภัยก่อนมติคณะรัฐมนตรีอนุมัติงบประมาณรายจ่ายประจำปีงบประมาณ พ.ศ. ๒๕๖๘ งบกลาง รายการเงินสำรองจ่ายเพื่อกรณีฉุกเฉินหรือจำเป็น ภัยตั้งแต่วันที่ ๑๔ กรกฎาคม ๒๕๖๗ ถึงวันที่ ๓๑ ตุลาคม ๒๕๖๗ ว่าสามารถเข้าร่วมโครงการฟื้นฟูเกษตรกรผู้ประสบอุทกภัย ปี ๒๕๖๗ ได้หรือไม่ อย่างไร นั้น

สำนักแผนงานและโครงการพิเศษ ขอเรียนชี้แจงว่า การกำหนดหลักเกณฑ์การให้ความช่วยเหลือเกษตรกรผู้ประสบภัยพิบัติ ในพื้นที่ประกาศเขตการให้ความช่วยเหลือผู้ประสบภัยพิบัติกรณีฉุกเฉิน อุทกภัย ดินถล่ม ตั้งแต่วันที่ ๑๔ กรกฎาคม ๒๕๖๗ ถึงวันที่ ๓๑ ตุลาคม ๒๕๖๗ เป็นการดำเนินงานตามมติคณะรัฐมนตรี เมื่อวันที่ ๕ พฤศจิกายน ๒๕๖๗ ที่กำหนดให้กระทรวงเกษตรและสหกรณ์รับความเห็นของสำนักงบประมาณ เพื่อจัดทำรายละเอียด หลักเกณฑ์และวิธีการดำเนินงานการให้ความช่วยเหลือ โดยคำนึงถึงประกาศเขตพื้นที่ประสบสาธารณภัย/เขตการให้ความช่วยเหลือผู้ประสบภัยพิบัติกรณีฉุกเฉินฯ ตามความจำเป็น เหมาะสม และสอดคล้องกับข้อเท็จจริง ดังนั้น กรณีเกษตรกรผู้ประสบอุทกภัย ครั้งที่ ๑ ช่วงเกิดภัยวันที่ ๓ กรกฎาคม ๒๕๖๗ ถึงวันที่ ๑๘ สิงหาคม ๒๕๖๗ ด้านข้าว จำนวน ๑๖๙ ราย จึงไม่สามารถเข้าร่วมโครงการฟื้นฟูเกษตรกรผู้ประสบอุทกภัย ปี ๒๕๖๗ ได้

อย่างไรก็ตาม เกษตรกรในกรณีดังกล่าว ทางหน่วยงานที่เกี่ยวข้องได้ให้ความช่วยเหลือตามระเบียบกระทรวงการคลังว่าด้วยเงินทดรองราชการเพื่อช่วยเหลือผู้ประสบภัยพิบัติกรณีฉุกเฉิน พ.ศ. ๒๕๖๒ เพื่อบรรเทาความเดือดร้อนด้วยแล้ว

จึงเรียนมาเพื่อโปรดพิจารณาดำเนินการในส่วนที่เกี่ยวข้องต่อไป



(นายรัฐพงษ์ ศรีสุรรัตน์)
นักวิเคราะห์นโยบายและแผนชำนาญการพิเศษ
ข้าราชการแทน ผู้อำนวยการสำนักแผนงานและโครงการพิเศษ
สำนักงานปลัดกระทรวงเกษตรและสหกรณ์





5.1 ทบทวนรายชื่อเกษตรกรโครงการฟื้นฟูเกษตรกรผู้ประสบอุทกภัย ปี 2567 กลุ่มที่ 1 ระยะที่ 1

ระเบียบวาระเรื่องเพื่อพิจารณา



ด่วนที่สุด บันทึกข้อความ

ส่วนราชการ...สำนักงานปลัดกระทรวงเกษตรและสหกรณ์...สำนักงานแผนงานและโครงการพิเศษ โทร. ๐๒๒๘๑ ๙๔๐๑

ที่ กษ.๐๒๑๒/ว.๕๖๕๗ วันที่ ๒๗ ธันวาคม ๒๕๖๗

เรื่อง...ขอส่งรายชื่อเกษตรกรเพื่อดำเนินโครงการฟื้นฟูเกษตรกรผู้ประสบอุทกภัย ปี ๒๕๖๗

เรียน เกษตรและสหกรณ์จังหวัด

ตามหนังสือกระทรวงเกษตรและสหกรณ์ ด่วนที่สุด ที่ กษ ๐๒๑๒/ว ๑๒๔๓๓ ลงวันที่ ๒๖ พฤศจิกายน ๒๕๖๗ แจ้งแนวทางการดำเนินโครงการฟื้นฟูเกษตรกรผู้ประสบอุทกภัย ปี ๒๕๖๗ นั้น

ในการนี้ สำนักงานแผนงานและโครงการพิเศษขอส่งรายชื่อเกษตรกรเพื่อดำเนินโครงการฟื้นฟูเกษตรกรผู้ประสบอุทกภัย ปี ๒๕๖๗ ทั้งนี้ จะต้องไม่นำข้อมูลดังกล่าวไปใช้เพื่อการอื่นนอกเหนือจากที่ระบุมาในเทานั้น โดยจะต้องรักษาข้อมูลไว้ไม่ให้เปิดเผยต่อไปยังผู้อื่น ตามที่ระบุไว้ในพระราชบัญญัติข้อมูลข่าวสารของราชการ พ.ศ. ๒๕๔๐ มาตรา ๒๔ หน่วยงานของรัฐจะเปิดเผยข้อมูลข่าวสารส่วนบุคคลที่อยู่ในความควบคุมดูแลของตนต่อหน่วยงานของรัฐแห่งอื่นหรือผู้อื่น โดยปราศจากความยินยอมเป็นหนังสือของเจ้าของข้อมูลที่ให้ไว้ล่วงหน้าหรือในขณะนั้นมีได้ เว้นแต่เป็นการเปิดเผยดังต่อไปนี้ (๓) ต่อหน่วยงานของรัฐที่ทำงานด้วยการวางแผนหรือการสถิติหรือสำมะโนต่างๆ ซึ่งมีหน้าที่ต้องรักษาข้อมูลข่าวสารส่วนบุคคลไว้ไม่ให้เปิดเผยต่อไปยังผู้อื่น โดยได้ส่งข้อมูลดังกล่าวให้กับเจ้าหน้าที่กลุ่มช่วยเหลือเกษตรกรและโครงการพิเศษ เรียบร้อยแล้ว จึงขอให้หน่วยงานท่านดำเนินการตามคู่มือดังกล่าว และขอให้ส่งรายชื่อเกษตรกรที่ผ่านการรับรองจากคณะกรรมการขับเคลื่อนงานด้านการเกษตรระดับจังหวัด ภายในวันที่ ๘ มกราคม ๒๕๖๘

จึงเรียนมาเพื่อโปรดพิจารณา

(นายรัฐพงศ์ เศรษฐวัฒน์)
นักวิเคราะห์นโยบายและแผนชำนาญการพิเศษ
ข้าราชการแทน ผู้อำนวยการสำนักงานแผนงานและโครงการพิเศษ
สำนักงานปลัดกระทรวงเกษตรและสหกรณ์

สรุปข้อมูลเกษตรกรตามจำนวนกิจกรรมและจำนวนครัวเรือน

ลำดับ	จังหวัด	จัดสรรแล้ว (34 จังหวัด)		รอจัดสรร (31 จังหวัด)		รวม (38 จังหวัด)	
		จำนวนกิจกรรม	จำนวนครัวเรือน	จำนวนกิจกรรม	จำนวนครัวเรือน	จำนวนกิจกรรม	จำนวนครัวเรือน
	รวม	41,984	28,518	54,459	35,766	96,443	64,284
1	กำแพงเพชร	48	38			48	38
2	เขียงราย	6,270	4,178	13,721	8,132	19,991	12,310
3	เชียงใหม่	378	261	1,804	1,127	2,182	1,388
4	ตาก	223	143	4	3	227	146
5	นครสวรรค์	20	15	61	40	81	55
6	น่าน	82	64	900	628	982	692
7	พะเยา	2,875	1,904	16	14	2,891	1,918
8	พิจิตร	480	370	23	16	503	386
9	พิษณุโลก			21	18	21	18
10	เพชรบูรณ์	101	82	5	5	106	87
11	แพร่	139	106	48	43	187	149
12	แม่ฮ่องสอน	42	38	141	133	183	171
13	ลำปาง	456	313	214	201	670	514
14	ลำพูน	43	37			43	37
15	อุดรดิต์	9	8	90	75	99	83
16	อุทัยธานี	7	6	96	91	103	97
17	กาฬสินธุ์	2,439	1,565	69	56	2,508	1,621
18	ขอนแก่น	6,603	4,679	107	85	6,710	4,764
19	ชัยภูมิ	2,733	1,602	20	13	2,753	1,615
20	นครพนม	14,977	10,010	159	135	15,136	10,145
21	บึงกาฬ	1	1	32	27	33	28
22	มหาสารคาม	57	43	254	235	311	278
23	มุกดาหาร	21	21			21	21
24	ยโสธร			761	563	761	563
25	ร้อยเอ็ด	1	1	11,202	6,593	11,203	6,594
26	เลย	7	7			7	7
27	สกลนคร	9	7	74	64	83	71
28	สุรินทร์	190	142			190	142
29	หนองคาย	2,182	1,625	13,609	9,169	15,791	10,794
30	หนองบัวลำภู	47	39	40	34	87	73
31	อุดรธานี	71	58	10,836	8,129	10,907	8,187
32	อุบลราชธานี	1,441	1,133	66	58	1,507	1,191
33	ชัยนาท			2	2	2	2
34	สระบุรี	18	9	1	1	19	10
35	สิงห์บุรี	2	2			2	2
36	ตราด	4	3			4	3
37	กาญจนบุรี	8	8	51	49	59	57
38	สุพรรณบุรี			32	27	32	27

โดย กลุ่มช่วยเหลือเกษตรกรและโครงการพิเศษ สำนักงานเกษตรและสหกรณ์จังหวัดอุดรธานี





5.1 ทบทวนรายชื่อเกษตรกรโครงการฟื้นฟูเกษตรกรผู้ประสบอุทกภัย ปี 2567 กลุ่มที่ 1 ระยะที่ 1



ระเบียบวาระเรื่องเพื่อพิจารณา

กลุ่มที่ ๑ การฟื้นฟูส่งเสริมการชีพภาคเกษตร ระยะที่ ๒

ลำดับ	อำเภอ	เกษตรกรด้านข้าว (ราย)	เกษตรกรด้านประมง (ราย)	กรณีรายชื่อไม่ซ้ำซ้อน		กรณีรายชื่อซ้ำซ้อน (ด้านข้าวซ้ำกับด้านประมง)	จากการสอบถามพบว่าเกษตรกรเลือกกิจกรรม (ด้าน)
				ด้านข้าว (ราย)	ด้านประมง (ราย)		
๑	น้ำโสม	๓๒	๑๗	๓๑	๑๖	๑	ประมง ๑ ราย
๒	นาโยง	๔๒	๕	๔๒	๕	๐	
๓	กุมภวาปี	๖	๒๑๕	๔	๒๑๓	๒	ข้าว ๑ ราย ประมง ๑ ราย
๔	บ้านดุง	๑,๘๗๘	๒	๑,๘๗๖	๑	๑	ข้าว ๑ ราย
๕	หนองวัวซอ	๐	๘	๐	๘	๐	
รวม		๑,๙๕๘	๒๔๗	๑,๙๕๓	๒๓๕	๔	
สุทธิ (ตัดซ้ำ)				๑,๙๕๓	๒๓๑		



ขั้นตอนการปรับเปลี่ยน ศูนย์เครือข่าย

อำเภอ

อำเภอ

อำเภอ

จังหวัด

1. ประชุมคณะกรรมการ ศพก.
ระดับอำเภอ

นำเรื่องเข้าที่ประชุม
เพื่อขอความเห็นชอบ

เปลี่ยนเกษตรกรต้นแบบ
แนบเอกสารเพิ่มเติม
ดังนี้

เปลี่ยนสินค้าหลัก
ไม่ต้องแนบ
เอกสารเพิ่มเติม

หนังสือลาออกของ
เกษตรกรต้นแบบคนเดิม

จัดทำรายงานการประชุมที่ผ่านมติเห็นชอบ
พร้อมแนบเอกสารหลักฐาน

2. บันทึกข้อมูลในระบบรายงาน ศพก.

สำนักงานเกษตรอำเภอบันทึกข้อมูลให้เป็น
ปัจจุบัน โดยเข้าไปที่เว็บไซต์ระบบรายงาน ศพก.
(<https://learningpoint.doae.go.th/login>)
หัวข้อ “บันทึกข้อมูล ศพก.”
เลือก “บันทึกข้อมูลพื้นฐานของ ศพก.”
เลือก “รายละเอียดศูนย์เครือข่าย”

พิมพ์หน้าสรุปข้อมูลศูนย์เครือข่าย
ของ ศพก. อำเภอที่รับผิดชอบ
จากเว็บไซต์ระบบรายงาน ศพก.

3. แจ้งหน่วยงานเกี่ยวข้อง

อำเภอ

จังหวัด

แจ้งคณะกรรมการ
ขับเคลื่อนงานด้านการเกษตรระดับ
อำเภอ เพื่อทราบ โดยแนบ
เอกสาร ดังนี้

แนบ สำเนารายงาน
การประชุมที่ผ่านมติ
เห็นชอบจาก
คณะกรรมการ ศพก.

แนบ หน้าสรุปข้อมูล
ศูนย์เครือข่ายที่พิมพ์
จากเว็บไซต์ระบบรายงาน
ศพก.

4. แจ้งหน่วยงานเกี่ยวข้อง

แจ้งคณะกรรมการ
ขับเคลื่อนงาน
ด้านการเกษตรระดับจังหวัด
เพื่อทราบ โดยแนบเอกสาร
ดังนี้

แนบ สำเนารายงาน
การประชุมที่ผ่านมติ
เห็นชอบจาก
คณะกรรมการ ศพก.

แนบ หน้าสรุปข้อมูล
ศูนย์เครือข่ายที่พิมพ์
จากเว็บไซต์ระบบรายงาน
ศพก.

5.2 การขอเปลี่ยนแปลง ศพก. หลัก อำเภอเพ็ญและอำเภอฟิบูลย์รักษ์

5.3 การจัดทำแผนลงพื้นที่บูรณาการการขับเคลื่อนงานโครงการพระราชดำริฯ และติดตามผลการดำเนินงาน

แผนลงพื้นที่บูรณาการขับเคลื่อนการดำเนินงาน และติดตามผลการดำเนินงานโครงการอันเนื่องมาจากพระราชดำริ

ในพื้นที่จังหวัดอุดรธานี ประจำปีงบประมาณ ๒๕๖๘

ลำดับที่	ว/ด/ป	เวลา	โครงการ/กิจกรรม/สถานที่	ข้อสั่งการ/ข้อห่วงใย ของ องค์มนตรี	ผลการดำเนินงาน	หมายเหตุ
๑			โครงการกองทุนการศึกษา จำนวน ๖ แห่ง	<ul style="list-style-type: none"> - ด้านวิชาการเน้นการเรียนการสอนทุกวิชา และการอ่านออกเขียนได้ - ด้านการเกษตรเน้นการทำเป็นฐานเรียนรู้ และทำเป็นอาหารกลางวัน ให้นักเรียนมีส่วนร่วม 	<ul style="list-style-type: none"> - นักเรียนมีผลการเรียนดี และมีกิจกรรมด้านวิชาการให้นักเรียนมีส่วนร่วม - นักเรียนสามารถทำกิจกรรมด้านเกษตร เช่น ด้านพื้นที่ /ประมง/ปศุสัตว์/ การปรับปรุงบำรุงดินได้ผลดี และมีฐานการเรียนรู้ 	
๑.๑	๔-ก.พ.-๖๘	๐๙.๐๐ - ๑๐.๐๐ น.	โรงเรียนบ้านดอนกลอยดอนอุดม หมู่ที่ ๑๑ ต.นาบัว อ.เพ็ญ			
๑.๒	๔-ก.พ.-๖๘	๑๐.๓๐ - ๑๑.๓๐ น.	โรงเรียนบ้านหนองบ่อ หมู่ที่ ๑๐ ต.จอมศรี อ.เพ็ญ			
๑.๓	๔-ก.พ.-๖๘	๑๓.๓๐ - ๑๕.๓๐ น.	โรงเรียนบ้านหมากตูมดอนยานาง หมู่ที่ ๑๖ ต.นาข่า อ.เมือง			
๑.๔	๖-ก.พ.-๖๘	๐๙.๓๐ - ๑๑.๓๐ น.	โรงเรียนทองอินทร์สวนมอญ หมู่ที่ ๕ ต.บ้านโคก อ.สร้างคอม			
๑.๕	๖-ก.พ.-๖๘	๑๓.๓๐ - ๑๕.๓๐ น.	โรงเรียนบ้านดอนบาก หมู่ที่ ๓ ต.บ้านโคก อ.สร้างคอม			
๑.๖	๗-ก.พ.-๖๘	๐๙.๓๐ - ๑๑.๓๐ น.	โรงเรียนบ้านท่าลี่ หมู่ที่ ๔ ต.บ้านหยวก อ.น้ำโสม			
๒			โครงการเกษตรเพื่ออาหารกลางวัน จำนวน ๔ แห่ง		<ul style="list-style-type: none"> - นักเรียนมีผลการเรียนดี และมีกิจกรรมด้านวิชาการให้นักเรียนมีส่วนร่วม - นักเรียนสามารถทำกิจกรรมด้านเกษตร เช่น ด้านพื้นที่ /ประมง/ปศุสัตว์/ การปรับปรุงบำรุงดินได้ผลดี และมีฐานการเรียนรู้ 	
๒.๑	๑๑-ก.พ.-๖๘	๐๙.๓๐ - ๑๑.๓๐ น.	โรงเรียนตำรวจตระเวนชายแดนบ้านเทพภูเงิน ต.น้ำโสม อ.น้ำโสม			
๒.๒	๑๑-ก.พ.-๖๘	๑๓.๐๐ - ๑๔.๓๐ น.	โรงเรียนตำรวจตระเวนชายแดนบ้านเมืองทอง ต.โนนทอง อ.นาูง			
๒.๓	๑๑-ก.พ.-๖๘	๑๕.๐๐ - ๑๖.๐๐ น.	โรงเรียนตำรวจตระเวนชายแดนบ้านสมประสงค์ ต.โนนทอง อ.นาูง			
๒.๔	๑๓-ก.พ.-๖๘	๐๙.๓๐ - ๑๑.๓๐ น.	โรงเรียนตำรวจตระเวนชายแดนหน่วยหมากหล้า ต.ทมนางาม อ.โนนสะอาด			

ลำดับที่	ว/ด/ป	เวลา	โครงการ/กิจกรรม/สถานที่	ข้อสั่งการ/ข้อห่วงใย ของ องค์มนตรี	ผลการดำเนินงาน	หมายเหตุ
๓	๑๔-ก.พ.-๖๘	๐๙.๓๐ - ๑๑.๓๐ น.	โครงการฟาร์มตัวอย่างบ้านจันทน์ ตำบลบ้านจันทน์ อำเภอบ้านดุง		- เกษตรกร / คณะครูนักเรียน และผู้ปกครองเรียน ได้รับการส่งเสริมอาชีพด้านการเกษตร และสนับสนุนปัจจัยการผลิตตามความต้องการในแต่ละพื้นที่ ตามแนวเศรษฐกิจพอเพียงสามารถประกอบอาชีพได้อย่างเหมาะสมสอดคล้องกับศักยภาพของตนเองและศักยภาพของพื้นที่ มีการใช้ทรัพยากรในท้องถิ่นให้เกิดประโยชน์สูงสุดด้วยเทคโนโลยี ส่งผลให้เกษตรกรมีรายได้เพิ่มขึ้น ทำให้มีคุณภาพชีวิตที่ดีขึ้น ชุมชนมีความเข้มแข็งสามารถพึ่งพาตนเองได้	
๔	๑๔-ก.พ.-๖๘	๑๓.๓๐ - ๑๕.๐๐ น.	โครงการพัฒนาศักยภาพระบบการจัดการฟาร์มเกษตรผสมผสาน ตามแนวปรัชญาเศรษฐกิจพอเพียงเทพวดี ตำบลวังทอง อำเภอบ้านดุง		- เกษตรกรในพื้นที่ได้รับการส่งเสริมอาชีพด้านการเกษตร และสนับสนุนปัจจัยการผลิตตามความต้องการในแต่ละพื้นที่ ตามแนวเศรษฐกิจพอเพียงสามารถประกอบอาชีพได้อย่างเหมาะสมสอดคล้องกับศักยภาพของตนเองและศักยภาพของพื้นที่ มีการใช้ทรัพยากรในท้องถิ่นให้เกิดประโยชน์สูงสุดด้วยเทคโนโลยี ส่งผลให้เกษตรกรมีรายได้เพิ่มขึ้น ทำให้มีคุณภาพชีวิตที่ดีขึ้น ชุมชนมีความเข้มแข็งสามารถพึ่งพาตนเองได้	
๕	๑๘-ก.พ.-๖๘	๐๙.๓๐ - ๑๑.๓๐ น.	โครงการอ่างเก็บน้ำห้วยคล้าย ตำบลลูกตหมากไฟ อำเภอนองวัวชอก กิจกรรมปลูกผักในโรงเรือน โดยใช้หลักการตลาดนำการผลิต		- เกษตรกรในพื้นที่ ที่เข้าร่วมโครงการได้รับการส่งเสริมอาชีพด้านการเกษตร การปลูกผักในโรงเรือน ซึ่งได้รับการตรวจรับรองมาตรฐาน GAP และสนับสนุนปัจจัยการผลิตตามความต้องการในแต่ละพื้นที่ ตามแนวเศรษฐกิจพอเพียงสามารถประกอบอาชีพได้อย่างเหมาะสมสอดคล้องกับศักยภาพของตนเองและศักยภาพของพื้นที่ มีการใช้ทรัพยากรในท้องถิ่นให้เกิดประโยชน์สูงสุดด้วยเทคโนโลยี และมีตลาดรองรับ ส่งผลให้เกษตรกรมีรายได้เพิ่มขึ้น ทำให้มีคุณภาพชีวิตที่ดีขึ้น ชุมชนมีความเข้มแข็งสามารถพึ่งพาตนเองได้	

หมายเหตุ - แผนปฏิบัติงานสามารถปรับเปลี่ยนได้ ตามความเหมาะสมกับสถานการณ์

ผู้ประสานงาน น.ส.สุภาพ ศรีธธาสุวรรณ โทร. ๐๘๙-๖๒๗๘๔๕๕

5.4 การขับเคลื่อนงานกระทรวงเกษตรและสหกรณ์

5.4.1 การบริหารจัดการความเสี่ยงของอุปสงค์ อุปทานสินค้าเกษตรของจังหวัด

กำหนดหลักเกณฑ์ในการพิจารณาคัดเลือกสินค้าเป้าหมาย โดยวัดจากความสำคัญต่อเศรษฐกิจไทย และการประสบปัญหาในด้านต่างๆ ตลอดทั้งต้นน้ำ กลางน้ำ และปลายน้ำ

สินค้าเกษตรสำคัญ

	พืช 4 ชนิด 1. ข้าว 2. มันสำปะหลัง 3. กัญชวยหอมทอง 4. มะม่วงน้ำดอกไม้
	ปศุสัตว์ 2 ชนิด 1. โคเนื้อ 2. สุกร
 ปลานิล	ประมง 2 ชนิด 1. กบ 2. ปลานิล

เกณฑ์การคัดเลือก (Criteria)

- ผลกระทบต่อเกษตรกร
- ปริมาณผลผลิตและพื้นที่เพาะปลูก
- มูลค่าและความสำคัญต่อเศรษฐกิจของประเทศ
- การจัดทำโซนนิ่งเกษตรกรในปัจจุบัน
- ความหลากหลายของแปรรูปในอุตสาหกรรมปลายน้ำ
- มูลค่าการส่งออก
- ขีดความสามารถของประเทศไทยในการผลิตและแปรรูปสินค้าเป้าหมาย

การบริหารจัดการความเสี่ยงของอุปสงค์ อุปทานสินค้าเกษตรของจังหวัด

1

สนง.กษ.จว.

- รวบรวมข้อมูลสินค้าเกษตรที่สำคัญ (ต.ค. 67)

ผลผลิต (Output) : ข้อมูลสินค้าเกษตรที่สำคัญ

2

SCD/SCP

- กำหนดหลักเกณฑ์ในการพิจารณาสินค้าเกษตรที่สำคัญ
- จัดลำดับความสำคัญของสินค้า
- คัดเลือกสินค้าเกษตรที่สำคัญ (พ.ย. 67)

ผลผลิต (Output) : ข้อมูลสินค้าเกษตรที่สำคัญ ผ่านการพิจารณาจาก SCP

3

สนง.กษ.จว.

- วิเคราะห์ข้อมูลรายสินค้า
- จัดทำข้อมูลรายสินค้า (Demand Side/Supply Side) (พ.ย. 67)

ผลผลิต (Output) : Balance สินค้าเกษตรที่สำคัญ

4

SCP

- ติดตามสถานการณ์ข้อมูล
- ปรับปรุงข้อมูลรายสินค้า
- กำหนดแนวทางการแก้ไขปัญหาสินค้าฯ (ธ.ค. 67)

ผลผลิต (Output) : แนวทางแก้ไขปัญหาสินค้าเกษตรที่สำคัญ

6

SCD/SCP/อ.พ.ก. (สถานการณ์ของสินค้าแต่ละชนิด)

- เฝ้าระวัง/ติดตามสถานการณ์
- ปรับปรุงข้อมูลรายสินค้าให้เป็นปัจจุบัน
- ดำเนินการแก้ไขปัญหา (การส่งเสริมเรื่องการตลาด)
- ติดตามผลการดำเนินการ ฯ (ก.พ. - ก.ย. 68)

ผลผลิต (Output) : สินค้าเกษตรที่สำคัญได้รับการแก้ไขปัญหา (Over Supply)

5

อ.พ.ก.

- พิจารณาให้ความเห็นชอบแนวทางการแก้ไขปัญหาสินค้าเกษตรฯ (ม.ค. 68)

ผลผลิต (Output) : แนวทางแก้ไขปัญหาสินค้าเกษตรที่สำคัญผ่าน อ.พ.ก.



สินค้า	พื้นที่/ผลผลิต	มูลค่า (บาท)	หมายเหตุ
1. ข้าว กข6	พื้นที่เพาะปลูก 1,431,406 ไร่ ผลผลิตรวม 792,712 ตัน	10,160,189,704	
2. มันสำปะหลัง	พื้นที่เพาะปลูก 217,009 ไร่ ผลผลิตรวม 778,740.77 ตัน	2,748,952,200	
3. กล้ายหอมทอง	พื้นที่เพาะปลูก 516 ไร่ ผลผลิตรวม 768.30 ตัน	34,936,320	
4. มะม่วงน้ำดอกไม้	พื้นที่เพาะปลูก 7,256 ไร่ ผลผลิตรวม 5,249 ตัน	131,225,000	
5. ปลานิล	พื้นที่เพาะเลี้ยงสัตว์น้ำ 18,322.24 ไร่ ผลผลิตรวม 3,919.15 ตัน	297,844,000	
6. กบ	พื้นที่เพาะเลี้ยงสัตว์น้ำ 64 ไร่ ผลผลิตรวม 18 ตัน	2,160,000	
7. โคเนื้อ	พื้นที่เลี้ยงสัตว์ 4,589 ไร่ ผลผลิตรวม 28,712 ตัว	1,292,040,000	

ข้าว กข 6



พื้นที่เพาะปลูก
1,431,406 ไร่

ผลผลิตออกมากในช่วงเดือน
ตุลาคม - ธันวาคม

ปริมาณผลผลิตรวม
792,712 ตัน

จำนวนเกษตรกร

รายเดี่ยว : จำนวน 149,693 คน

แปลงใหญ่ : จำนวน 91 แปลง 6,535 ราย



มาตรฐานของผลผลิตที่ได้รับ

- อินทรีย์
- รายเดี่ยว 666 พื้นที่ 5,707 ไร่
- GAP
- รายเดี่ยว 19 ราย พื้นที่ 199 ไร่
- แบบกลุ่ม 600 ราย พื้นที่ 594 ไร่
- GAP ISO
- รายเดี่ยว 12 ราย พื้นที่ 198 ไร่
- GAP SEED
- รายเดี่ยว 353 พื้นที่ 4,617 ไร่



ปริมาณความต้องการผลผลิตรวม
780,681 ตัน

ปริมาณผลผลิต เทียบกับ
ปริมาณความต้องการผลผลิต
พบว่า ไม่สมดุล ในรูปแบบ ส่วนเกิน
12,031 ตัน



ในจังหวัด 693,415 ตัน

- ร้านค้า/โรงสีข้าวในชุมชน
- ศูนย์เมล็ดพันธุ์ข้าวอุดรธานี

นอกจังหวัด 87,266 ตัน

- โรงสีข้าวในจังหวัดใกล้เคียง

ที่มา: ศูนย์เมล็ดพันธุ์ข้าวอุดรธานี
สำนักงานเกษตรจังหวัดอุดรธานี
(ข้อมูลประมาณการ)



มันสำปะหลัง

พื้นที่เพาะปลูก
217,009 ไร่

ผลผลิตออกมากในช่วงเดือน
เก็บเกี่ยวได้ตลอดปี

ปริมาณผลผลิตรวม
778,741 ตัน

จำนวนเกษตรกร

รายเดี่ยว : จำนวน 15,987 คน

แปลงใหญ่ : 27 แปลง จำนวน 1,340 คน

มาตรฐานของผลผลิตที่ได้รับ

GAP 14 ราย

พื้นที่ 28 ไร่



ปริมาณความต้องการผลผลิตรวม
754,887 ตัน



ปริมาณผลผลิต เทียบกับ

ปริมาณความต้องการผลผลิต

พบว่า ไม่สมดุล ในรูปแบบ ส่วนเกิน

23,854 ตัน

ในจังหวัด 520,638 ตัน

- 1) บริษัท เซวาน์ดี อีสาน จำกัด
- 2) บริษัท คอร์ปอเรชั่น จำกัด
- 3) บริษัท ไทยน้ำมันสำปะหลัง จำกัด
- 4) บริษัท ไทยวา จำกัด

นอกจังหวัด 234,249 ตัน

- 1) โรงงานแป้งมันสำปะหลังใกล้เคียง
(กาฬสินธุ์ และหนองคาย)

ที่มา: สำนักงานเกษตรจังหวัดอุดรธานี

(ข้อมูลประมาณการ)



กล้วยหอมทอง



พื้นที่เพาะปลูก
516 ไร่

ผลผลิตออกมากในช่วงเดือน
เก็บเกี่ยวได้ตลอดปี

ปริมาณผลผลิตรวม
768.30 ตัน

จำนวนเกษตรกร

รายเดี่ยว : จำนวน 303 ราย
แปลงใหญ่ : จำนวน 2 แปลง
สถาบันเกษตรกร : จำนวน 1 กลุ่ม

มาตรฐานของผลผลิตที่ได้รับ
GAP จำนวน 5 ราย
พื้นที่ 16 ไร่

ปริมาณความต้องการผลผลิตรวม
798.30 ตัน



ในจังหวัด 743.30 ตัน

- 1) ตลาดเจริญศรี
- 2) ตลาดในจังหวัด
- 3) CP ALL

นอกจังหวัด 55 ตัน
คู่ค้าต่างประเทศ

ปริมาณผลผลิต เทียบกับ
ปริมาณความต้องการผลผลิต
**พบว่า ไม่สมดุล ในรูปแบบ ส่วนขาด
30 ตัน**



มะม่วงน้ำดอกไม้

พื้นที่เพาะปลูก
7,256 ไร่

ผลผลิตออกมากในช่วงเดือน
มีนาคม - มิถุนายน

ปริมาณผลผลิตรวม
5,249 ตัน

จำนวนเกษตรกร
รายเดี่ยว : จำนวน 780 ราย
แปลงใหญ่ : 10 แปลง จำนวน 333 ราย

มาตรฐานของผลผลิตที่ได้รับ
GAP จำนวน 270 ราย
พื้นที่ปลูก 4,000 ไร่



ปริมาณความต้องการผลผลิตรวม
5,009.39 ตัน



ปริมาณผลผลิต เทียบกับ
ปริมาณความต้องการผลผลิต
พบว่า ไม่สมดุล ในรูปแบบ ส่วนเกิน
233.61 ตัน

ในจังหวัด 2,642.39 ตัน

- 1) ตลาดเมืองทอง
- 2) ตลาดชุมชน
- 3) พ่อค้าคนกลางรับซื้อผลผลิตในสวน

นอกจังหวัด 2,367.00 ตัน

- 1) จังหวัดใกล้เคียง
- 2) คู่ค้าต่างประเทศ

ปลานิล

พื้นที่เพาะเลี้ยงสัตว์น้ำ
18,322.24 ไร่



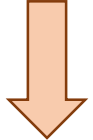
ผลผลิตออกมากในช่วงเดือน
เมษายน



ปริมาณผลผลิตรวม
3,919.15 ตัน

จำนวนเกษตรกร
รายเดี่ยว : จำนวน 18,270 ราย
แปลงใหญ่ : จำนวน 1 แปลง 34 ราย

มาตรฐานของผลผลิตที่ได้รับ
GAP จำนวน 51 ราย
พื้นที่ 39.79 ไร่



ปริมาณความต้องการผลผลิตรวม
7,000 ตัน



ปลานิล

ปริมาณผลผลิต เทียบกับ
ปริมาณความต้องการผลผลิต
**พบว่า ไม่สมดุล ในรูปแบบ ส่วนขาด
3,080 ตัน**

นอกจังหวัด-.....ตัน

ในจังหวัด 7,000 ตัน
- ตลาดชุมชน
- พ่อค้าคนกลางรับซื้อผลผลิตในบ่อ

ที่มา: สำนักงานประมงจังหวัดอุดรธานี
(ข้อมูลประมาณการ)



กบ

พื้นที่เพาะเลี้ยงสัตว์น้ำ
64 ไร่

ผลผลิตออกมากในช่วงเดือน
มิถุนายน - กันยายน

ปริมาณผลผลิตรวม
18 ตัน

จำนวนเกษตรกร
รายเดียว : จำนวน 120 ราย

มาตรฐานของผลผลิตที่ได้รับ
GAP ประมง และ GAP มกษ.
จำนวน 5 ราย พื้นที่ 1.50 ไร่

ปริมาณความต้องการผลผลิตรวม
100 ตัน

นอกจังหวัด-.....ตัน

ปริมาณผลผลิต เทียบกับ
ปริมาณความต้องการผลผลิต
พบว่า **ไม่สมดุล** ในรูปแบบ **ส่วนขาด**
82 ตัน

ในจังหวัด 100 ตัน

- ตลาดชุมชน
- พ่อค้าคนกลางรับซื้อผลผลิตในบ่อ

โคเนื้อ



จำนวนเกษตรกร
รายเดียว : จำนวน 30,191 ราย

ผลผลิตออกมากในช่วงเดือน
มีนาคม - สิงหาคม

ปริมาณผลผลิตรวม
28,712 ตัว

มาตรฐานของผลผลิตที่ได้รับ
GAP จำนวน 1 ราย

ปริมาณความต้องการผลผลิตรวม
13,894 ตัว



ปริมาณผลผลิต เทียบกับ
ปริมาณความต้องการผลผลิต
พบว่า **ไม่สมดุล** ในรูปแบบ **ส่วนเกิน**
14,818 ตัว



ในจังหวัด 5,040 ตัว
1) ตลาดนัดโคกระบือ

นอกจังหวัด - ตัว
1) ตลาดนัดโคกระบือ

5.4.2 การพัฒนามาตรฐานและมูลค่าสินค้าเกษตรปลอดภัย

การขับเคลื่อนงานกระทรวงเกษตรและสหกรณ์ โดย อ.พ.ก./SCP/SCD

การพัฒนามาตรฐานและมูลค่าสินค้าเกษตรปลอดภัย

1

สนง.กษ.จว.

ศึกษา วิเคราะห์ข้อมูลมาตรฐานและสินค้าเกษตรปลอดภัย

- ข้อมูลมาตรฐานสินค้า GAP (พืช/สัตว์/ประมง)
- เกษตรอินทรีย์ (มาตรฐานสากล/มาตรฐาน PGS /มาตรฐาน Organic Thailand) (ต.ค. 67)

ผลผลิต (Output) : ข้อมูลมาตรฐานสินค้า GAP และเกษตรอินทรีย์

2

SCD/SCP

- พิจารณาข้อมูลฯ
- กำหนดแนวทางการพัฒนามาตรฐานและมูลค่าสินค้าเกษตรปลอดภัย (พ.ย. 67)

ผลผลิต (Output) : แนวทางการพัฒนา มาตรฐานและมูลค่าสินค้าเกษตรปลอดภัย

3

สนง.กษ.จว.

วิเคราะห์โครงการฯ และสนับสนุน การพัฒนามาตรฐานและมูลค่าสินค้า เกษตรปลอดภัย (ธ.ค. 67)

ผลผลิต (Output) : จำนวนโครงการที่สนับสนุน การพัฒนามาตรฐานและมูลค่าสินค้าเกษตร ปลอดภัย

5

SCD/SCP/อ.พ.ก.

- ผลักดันโครงการและสนับสนุนการพัฒนา มาตรฐานและมูลค่าสินค้าเกษตรปลอดภัย
- ติดตามผลการเพิ่มผลิตภาพการพัฒนา มาตรฐานและมูลค่าสินค้าเกษตรปลอดภัย (ก.พ. - ก.ย. 68)

ผลผลิต (Output) : จำนวนสินค้าทางการเกษตร ได้รับการพัฒนามาตรฐานและมูลค่าสินค้า เกษตรปลอดภัย GAP และเกษตรอินทรีย์

4

อ.พ.ก.

- นำเสนอข้อมูลฯ
- กำหนดเป้าหมายในการพัฒนามาตรฐาน และมูลค่าสินค้าเกษตรปลอดภัย
- พิจารณาแนวทาง/โครงการ ฯ (ม.ค. 68)

ผลผลิต (Output) : เป้าหมายในการพัฒนา มาตรฐานและมูลค่าสินค้าเกษตรปลอดภัย



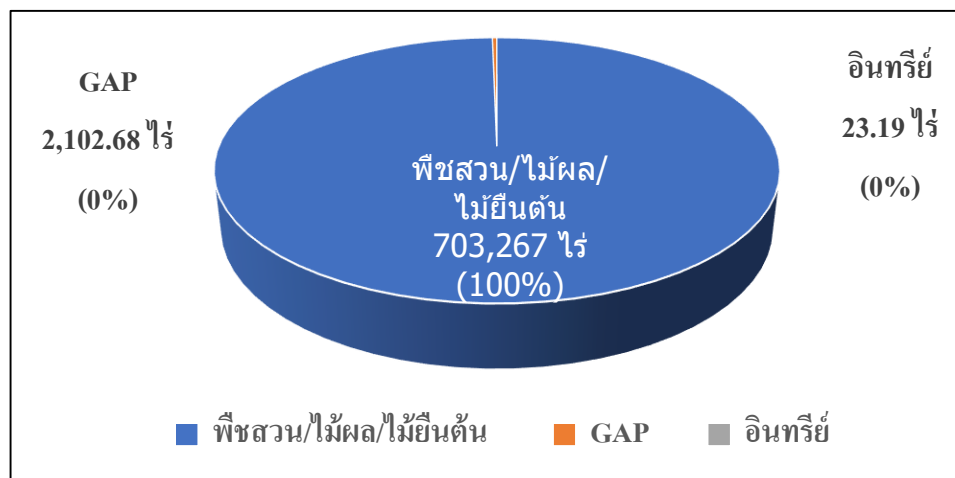
5.4.2 การพัฒนามาตรฐานและมูลค่าสินค้าเกษตรปลอดภัย

เนื้อที่ใช้ประโยชน์ทางการเกษตรจังหวัดอุดรธานี

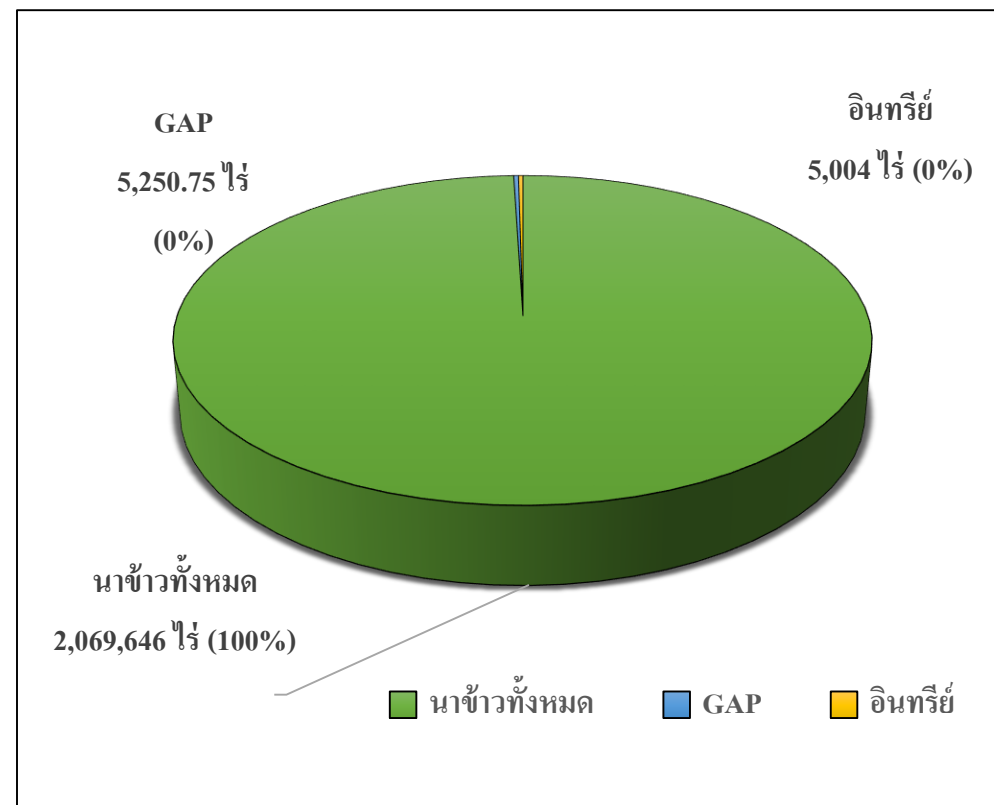
ประเภทการใช้ที่ดิน	เนื้อที่	
	ไร่	ร้อยละ
นาข้าว	2,069,646	47
พืชไร่	1,134,425	25
ไม้ผล/ไม้ยืนต้น	695,751	16
พืชผัก/ไม้ดอก/ไม้ประดับ	7,513	0
อื่น ๆ	531,509	12
รวม	4,438,844	100.00

ที่มา : กลุ่มสารสนเทศการเกษตร สำนักงานเกษตรและสหกรณ์จังหวัดอุดรธานี (2567)

GAP (พืชอื่น ๆ)



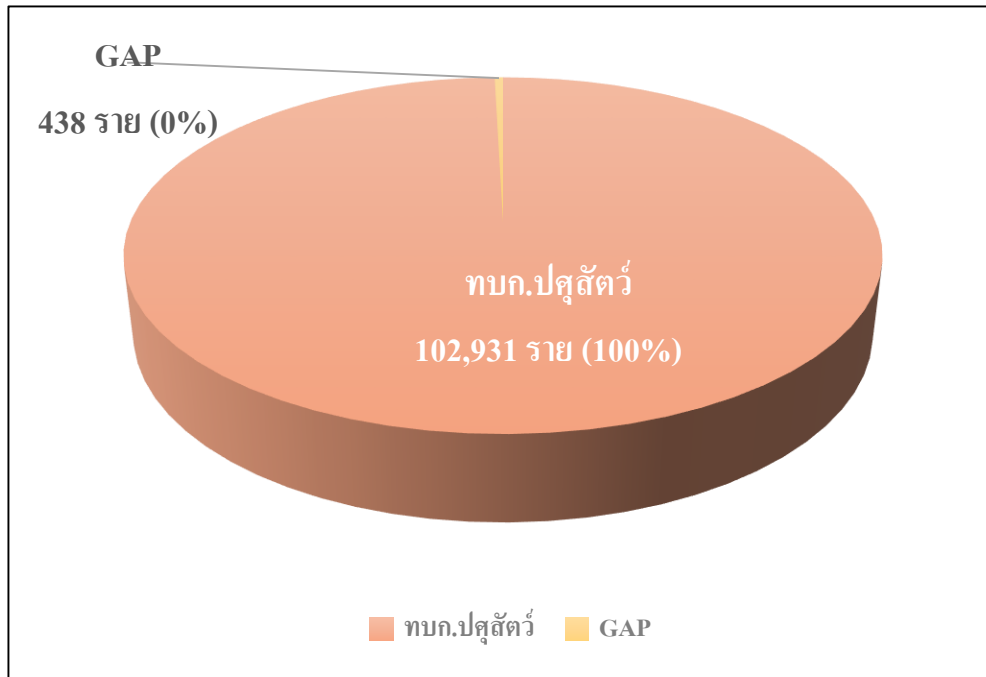
มาตรฐานGAP และ อินทรีย์ (ข้าว)



ที่มา : ศูนย์เมล็ดพันธุ์ข้าวอุดรธานี (2567)

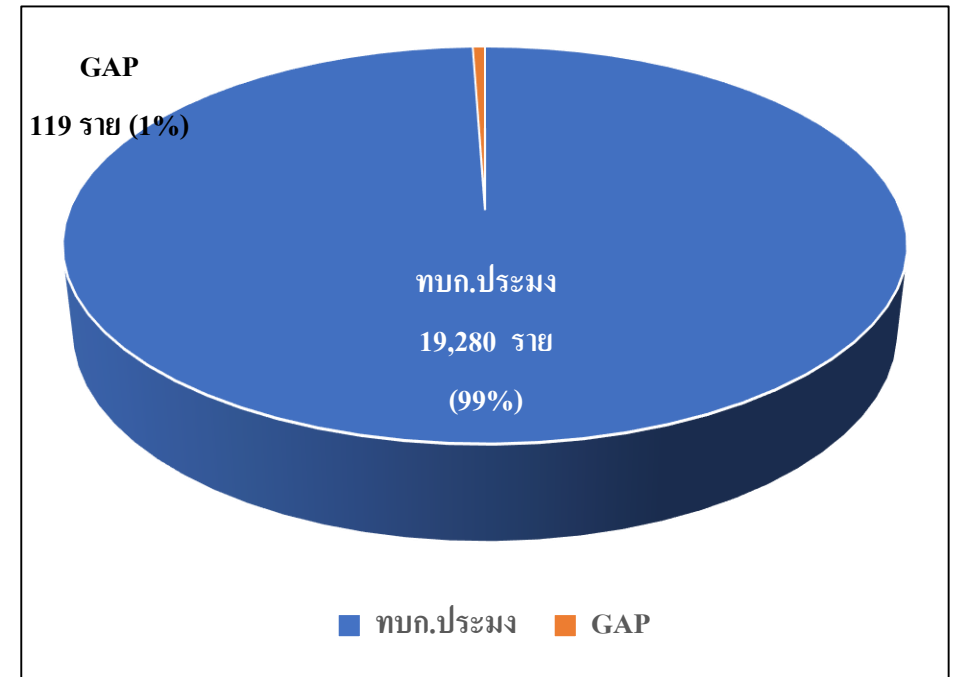
ที่มา : ศูนย์วิจัยและพัฒนาการเกษตรอุดรธานี (2567)

GAP ปศุสัตว์



ที่มา : สำนักงานปศุสัตว์จังหวัดอุดรธานี (2567)

GAP ประมง



ที่มา : ศูนย์วิจัยและพัฒนาการเพาะเลี้ยงสัตว์น้ำอุดรธานี (2567)

โครงการ/กิจกรรมดำเนินการ ปีงบประมาณ พ.ศ. 2568

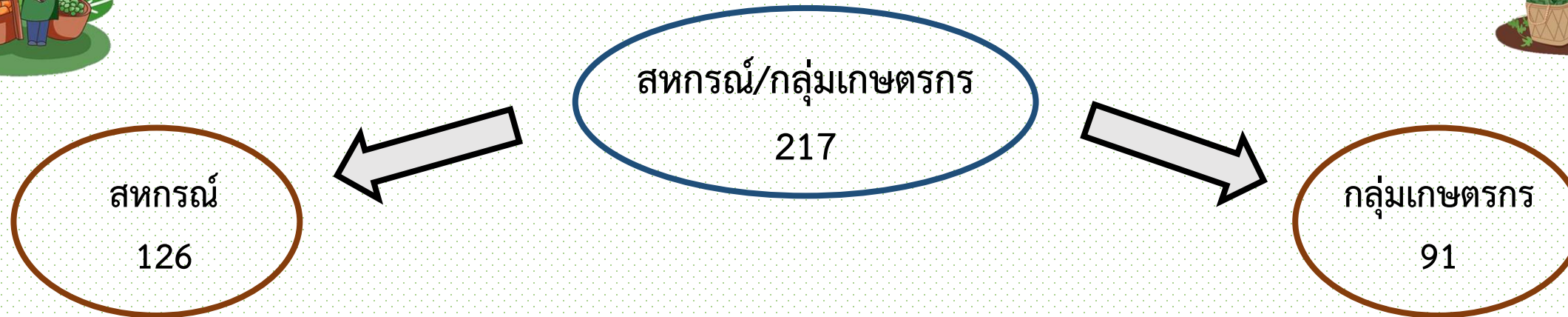
โครงการ/กิจกรรม ปี 2568	แหล่งข้อมูล
<p>โครงการที่หน่วยงานดำเนินการที่เกี่ยวข้อง GAP พืช</p> <ol style="list-style-type: none"> 1) แปลงใหม่ 350 แปลง 2) แปลงติดตาม 50 แปลง 3) แปลงต่ออายุ 50 แปลง 	<p>ศูนย์วิจัยและพัฒนา การเกษตรอุดรธานี (ข้อมูล ณ วันที่ 2 มกราคม 2568)</p>
<ol style="list-style-type: none"> 1) โครงการพัฒนาเกษตรกรรมยั่งยืน 2) โครงการยกระดับคุณภาพมาตรฐานสินค้าเกษตร 	<p>ศูนย์เมล็ดพันธุ์ข้าวอุดรธานี (ข้อมูล ณ วันที่ 3 มกราคม 2568)</p>
<ol style="list-style-type: none"> 1) ฟาร์มรักษาสิ่งแวดล้อม 2) แก้ไขปัญหาการใช้สารเร่งเนื้อแดง 3) ตรวจรับรองมาตรฐานฟาร์ม 4) ฟาร์ม BCG Model 5) เนื้อ-ไข่สดปลอดภัย ใส่ใจผู้บริโภค (ปศุสัตว์เนื้อ OK , ปศุสัตว์ไข่ OK) 	<p>สำนักงานปศุสัตว์จังหวัดอุดรธานี (ข้อมูล ณ วันที่ 2 มกราคม 2568)</p>
<ol style="list-style-type: none"> 1) โครงการพัฒนาเกษตรกรรมยั่งยืน (สนง.ประมง) - กิจกรรมพัฒนาเกษตรกรอินทรีย์ 2) โครงการพัฒนาคุณภาพสินค้าประมงสู่มาตรฐาน (ศพจ.อด.) 	<p>ศูนย์วิจัยและพัฒนาการเพาะเลี้ยงสัตว์น้ำอุดรธานี (2567) (ข้อมูล ณ วันที่ 6 มกราคม 2568)</p>

การดำเนินงานการพัฒนามาตรฐานและมูลค่าสินค้าเกษตรปลอดภัยในภาพรวม

ปัญหา/อุปสรรค	ข้อเสนอแนะ/แนวทางการพัฒนา
<p>1. เกษตรกร ยังขาดความรู้เกี่ยวกับมาตรฐาน GAP/อินทรีย์/ฟาร์ม/มกษ.</p> <p>เกษตรกรบางส่วนที่เข้ารับการฝึกอบรมไม่ให้ความใส่ใจและความสำคัญเกี่ยวกับมาตรฐาน อีกทั้งยังไม่กระตือรือร้นในการหาความรู้ทำให้ผลิตสินค้าไม่เป็นไปตามข้อกำหนดมาตรฐานการรับรอง</p>	<p>1. ควรให้ความสำคัญในการกำหนดประเด็นยุทธศาสตร์เกษตรปลอดภัย</p> <p>2. ควรส่งเสริมการประชาสัมพันธ์และสร้างภาพลักษณ์ของจังหวัดในการเป็นผู้นำด้านเกษตรปลอดภัยโดยความร่วมมือของหน่วยงานภาครัฐและภาคเอกชน ควบคู่กับการพัฒนาระบบการสื่อสารและการนำเทคโนโลยีเข้ามาประยุกต์ใช้</p>
<p>2. เกษตรกรส่วนใหญ่เป็นผู้สูงอายุ</p> <p>เกษตรกรส่วนใหญ่เป็นผู้สูงอายุ ไม่มีความถนัดในการจัดทำเอกสารจึงทำให้ไม่อยากขอการรับรอง และบางรายไม่มีการจดบันทึกรายละเอียดตามแบบฟอร์ม ซึ่งเป็นขั้นตอนและข้อกำหนดในการขอรับรองมาตรฐาน</p>	<p>3. คววนสนับสนุนให้องค์กรปกครองส่วนท้องถิ่นส่งเสริมการรวมกลุ่มของผู้ผลิต สร้างเกษตรกรต้นแบบ ควบคู่กับการส่งเสริมการมีส่วนร่วมของสมาชิกโดยไม่ละเลยเกษตรกรรายย่อย</p>
<p>3. ราคาของสินค้าได้รับการรับรองกับไม่ได้รับการรับรองมีราคาที่ไม่แตกต่างกัน</p> <p>ผู้บริโภคส่วนใหญ่ไม่เห็นความสำคัญและไม่ใส่ใจในเรื่องของความปลอดภัยเป็นหลัก และเลือกซื้อสินค้าที่มีราคาถูกกว่าในปริมาณเท่ากัน หรือมากกว่า จึงทำให้มูลค่าสินค้าเกษตรปลอดภัยซึ่งมีต้นทุนการผลิตสูงกว่าต้องขายในราคาที่ไม่แตกต่างกันกับสินค้าทั่วไป</p>	<p>4. คัดเลือกกลุ่มเกษตรกรต้นแบบ ด้านพืช ปศุสัตว์และประมงที่มีความพร้อมรวมกลุ่มกันผลิตสินค้า และขอการรับรองมาตรฐาน รวมกันขายสินค้าในแบรนด์ของกลุ่มเกษตรกร อบรม ให้ความรู้เรื่องการแปรรูปสินค้าเพื่อเพิ่มมูลค่าให้สินค้า และแนะนำการขายแบบออนไลน์เพื่อเพิ่มช่องทางขายสินค้า</p> <p>5. แนะนำให้เกษตรกรนำผลผลิตมารวมกันขาย และหาแหล่งรับซื้อมารับซื้อผลผลิตที่จุดรวบรวมเพื่อลดต้นทุนในเรื่องของค่าขนส่ง</p>
<p>4. เกษตรกรส่วนใหญ่ไม่มีพาหนะในการนำสินค้าไปจำหน่ายและจำหน่ายในปริมาณที่ไม่เยอะจึงไม่คุ้มต่อค่าจ้างรถขนส่ง</p> <p>เกษตรกรบางส่วนขายสินค้าส่งให้พ่อค้าคนกลาง หรือขายปลีกตามตลาดทั่วไป เนื่องจากไม่มีพาหนะในการนำสินค้าไปจำหน่าย และจำหน่ายในปริมาณที่ไม่เยอะจึงไม่คุ้มต่อค่าจ้างรถขนส่ง</p>	<p>6. สร้างแรงจูงใจให้เกษตรกร โดยนำเกษตรกรต้นแบบมาเป็นแรงบันดาลใจและเป้าหมายไปสู่ความสำเร็จ</p>
<p>5. ภัยธรรมชาติและสภาพอากาศที่แปรปรวน</p> <p>ด้วยสภาพอากาศที่แปรปรวน ฝนตกไม่ถูกต้องตามฤดูกาล มีผลทำให้ภัยธรรมชาติ และเกษตรกรได้รับผลกระทบจากภัยพิบัติด้านพืช ปศุสัตว์และประมง เกิดโรคระบาดในคนและสัตว์พืชผลทางการเกษตรได้รับความเสียหาย จึงทำให้เกษตรกรไม่กล้าลงทุนในการผลิตสินค้า มาตรฐาน GAP/อินทรีย์/ฟาร์ม/มกษ.ซึ่งมีต้นทุนที่สูง</p>	<p>7. ติดตามให้คำแนะนำให้ความรู้และจัดเวทีเรียนรู้ตามกระบวนการโรงเรียนเกษตรกรด้านการผลิตเมล็ดพันธุ์ข้าว, การผลิตข้าวตามมาตรฐาน GAP/อินทรีย์ ด้าน ICS รวมถึงมาตรฐาน GAP/อินทรีย์ สำหรับพืชอื่น ๆ มาตรฐานฟาร์มด้านปศุสัตว์และประมง และ มกษ. ด้านประมง</p> <p>8. ติดตามสถานการณ์เตือนภัยภัยธรรมชาติและสภาพอากาศที่แปรปรวน และวางแผนการป้องกันภัยพิบัติที่อาจจะเกิดขึ้น รวมถึงการประชาสัมพันธ์แจ้งเตือนเกษตรกรให้ระวังภัยอย่างทั่วถึงและทันเหตุการณ์</p>



5.4.3 การพัฒนาเพิ่มผลผลิตภาพการผลิตของเกษตรกรและสถาบันเกษตรกร



1. โครงการพัฒนาผลิตภัณฑ์ชุมชนของสถาบันเกษตรกรและสมาชิก
2. โครงการพัฒนาศักยภาพภาคีเครือข่าย เพื่อขับเคลื่อนสหกรณ์
เคหสถานภายใต้โครงการบ้านมั่นคงอย่างยั่งยืน
3. โครงการแก้ไขปัญหาหนี้สินและพัฒนาคุณภาพชีวิตสมาชิก
สหกรณ์/กลุ่มเกษตรกรด้วยระบบสหกรณ์
4. โครงการระบบส่งเสริมเกษตรแบบแปลงใหญ่
5. โครงการเพิ่มประสิทธิภาพด้านการผลิตและการขนส่ง
ของสหกรณ์เพื่อเป็นต้นแบบในการบริหารจัดการ
6. โครงการสร้างมูลค่าเพิ่มจากวัสดุเหลือใช้ทางการเกษตร
7. โครงการส่งเสริมการแปรรูปสินค้าเกษตร
8. โครงการยกระดับสถาบันเกษตรกรให้เป็นผู้ประกอบการ
ธุรกิจเกษตร
9. โครงการเพิ่มประสิทธิภาพอาหารสัตว์ในสหกรณ์
10. โครงการส่งเสริมและพัฒนาสินค้าเกษตรอัตลักษณ์พื้นถิ่น
11. โครงการส่งเสริมและพัฒนาสถาบันเกษตรกร

โครงการส่งเสริมการเกษตร Young Smart Farmer

หลักสูตรพัฒนาเกษตรกรรุ่นใหม่ให้เป็น Young Smart Farmer

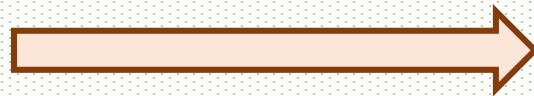
เป็นการพัฒนาทักษะเพื่อพัฒนาเป็นผู้ประกอบการธุรกิจ
เกษตร พัฒนาด้านเทคโนโลยี นวัตกรรม เพื่อขยายผลการ
พัฒนาแก่เกษตรกรรายอื่น ๆ โดยมีเป้าหมายในการส่งเสริม
จำนวน 40 ราย



สหกรณ์เกษตรกรรุ่นใหม่ จังหวัดอุดรธานี จำกัด

ข้อมูลทั่วไป

- สหกรณ์ประเภทการเกษตร
- จัดตั้ง วันที่ 27 ธันวาคม 2566
- คณะกรรมการ 15 คน
- ผู้ตรวจสอบกิจการ 1 คน



สมาชิกและการถือหุ้น

- สมาชิก จำนวน 59 คน
- หุ้น จำนวน 331,000 บาท



การดำเนินธุรกิจ

- ดำเนินธุรกิจรวบรวมผลผลิตทางการเกษตรจากสมาชิกมาจำหน่าย
- รวบรวมและแปรรูปกลับมาจำหน่าย



การแนะนำส่งเสริมของ สนง.สหกรณ์จังหวัดอุดรธานี

- ให้คำแนะนำในการปฏิบัติตามระเบียบและข้อบังคับสหกรณ์
- ให้คำแนะนำในการดำเนินธุรกิจ
- ให้คำแนะนำในการจัดการองค์กร

วิสาหกิจชุมชน

ปัจจุบันมีวิสาหกิจชุมชน จำนวน 2,704 แห่ง สมาชิก 44,916 รายและเครือข่ายวิสาหกิจชุมชน จำนวน 24 แห่ง สมาชิก 813 ราย วิสาหกิจชุมชนแต่ละแห่งสามารถประกอบกิจการได้มากกว่า ๑ ประเภท โดยแบ่งประเภทของกลุ่มกิจการออกเป็น ๒ ด้าน คือ ด้านการผลิตสินค้าและด้านการให้บริการรายละเอียดการผลิตสินค้าและบริการของวิสาหกิจชุมชน ดังนี้ วิสาหกิจชุมชนและเครือข่ายวิสาหกิจชุมชนมีการประกอบกิจการประเภทการผลิตพืชมากที่สุด จำนวน 1,418 แห่ง รองลงมาคือประเภท การผลิตปศุสัตว์ จำนวน 1,010 แห่ง การผลิตปัจจัยการผลิต จำนวน 304 แห่ง การแปรรูปและผลิตภัณฑ์อาหาร จำนวน 394 แห่ง การผลิตประมง จำนวน 347 แห่ง ตามลำดับ

เป้าหมายวิสาหกิจชุมชนที่เข้าร่วมโครงการส่งเสริมและพัฒนาผู้ประกอบการวิสาหกิจชุมชน ประจำปีงบประมาณ พ.ศ. 2568 ดังนี้

ลำดับ	อำเภอ	จำนวน (แห่ง)
1	กุดจับ	3
2	กุมภวาปี	2
3	กู่แก้ว	1
4	ไชยวาน	2
5	ทุ่งฝน	3
6	นาูง	1
7	น้ำโสม	1
8	โนนสะอาด	1
9	บ้านดุง	2
10	บ้านฝื่อ	1

ลำดับ	อำเภอ	จำนวน (แห่ง)
11	ประจักษ์ศิลปาคม	1
12	พิบูลย์รักษ์	1
13	เพ็ญ	3
14	หนองหาน	3
15	สร้างคอม	2
16	ศรีธาตุ	2
17	เมืองอุดรธานี	4
18	วังสามหมอ	3
19	หนองแสง	2
20	หนองวัวซอ	3
รวม		41



5.5 การรับรองจัดตั้งแปลงใหญ่ ปิงบประมาณ พ.ศ. 2568

กลุ่มเกษตรกรที่ขอจัดตั้งแปลงใหญ่ ปี 2568

ลำดับ	ชื่อแปลงใหญ่	เกษตรกร (ราย)	พื้นที่ (ไร่)
1	แปลงใหญ่ข้าวหมูที่ 4 ตำบลหนองหลัก อำเภอไชยวาน จังหวัดอุดรธานี	35	495
2	แปลงใหญ่ข้าวหมูที่ 7 ตำบลหนองหลัก อำเภอไชยวาน จังหวัดอุดรธานี	35	638
3	แปลงใหญ่ข้าวหมูที่ 5 ตำบลกุดจับ อำเภอกุดจับ จังหวัดอุดรธานี	35	310
4	แปลงใหญ่ข้าวหมูที่ 2 ตำบลขอนแก่น อำเภอกุดจับ จังหวัดอุดรธานี	44	578
5	แปลงใหญ่ข้าวหมูที่ 10 ตำบลปะโค อำเภอกุดจับ จังหวัดอุดรธานี	35	442
6	แปลงใหญ่ข้าวหมูที่ 1 ตำบลคอนกลอย อำเภอพิบูลย์รักษ์ จังหวัดอุดรธานี	50	603
7	แปลงใหญ่ข้าวหมูที่ 8 ตำบลนากว้าง อำเภอเมือง จังหวัดอุดรธานี	48	625
8	แปลงใหญ่ข้าวหมูที่ 3 ตำบลกุดหมากไฟ อำเภอหนองวัวซอ จังหวัดอุดรธานี	35	348
9	แปลงใหญ่ข้าวหมูที่ 5 ตำบลถ่อนนาถ้ำ อำเภอบ้านดุง จังหวัดอุดรธานี	33	652
10	แปลงใหญ่ข้าวหมูที่ 12 ตำบลเชียงแห้ว อำเภอกุมภวาปี จังหวัดอุดรธานี	31	558
11	แปลงใหญ่ข้าวหมูที่ 20 ตำบลพันดอน อำเภอกุมภวาปี จังหวัดอุดรธานี	31	343



เงื่อนไขในการเข้าร่วมโครงการระบบส่งเสริมการเกษตรแบบแปลงใหญ่ มีดังนี้

- 1) เกษตรกรสมัครใจรวมกลุ่ม เข้าร่วมดำเนินการ โดยเป็นการรวมแปลงผลิตสินค้าชนิดเดียวกัน แปลงไม่จำเป็นต้องอยู่ติดกันเป็นผืนเดียว แต่ควรอยู่ในชุมชนที่ใกล้เคียงกัน
- 2) ขนาดพื้นที่และจำนวนเกษตรกร จำแนกเป็น 3 ประเภทสินค้า ดังนี้
 - ข้าว พืชไร่ ปาล์มน้ำมัน และยางพารา มีพื้นที่รวมกันไม่น้อยกว่า 300 ไร่
และเกษตรกรสมัครใจเข้าร่วมโครงการไม่น้อยกว่า 30 ราย
 - ไม้ผล พืชผัก ไม้ดอกไม้ประดับ สมุนไพร หรือพืชอื่นๆ มีพื้นที่รวมกันไม่น้อยกว่า 300 ไร่
หรือเกษตรกรสมัครใจเข้าร่วมโครงการไม่น้อยกว่า 30 ราย
 - ประมง ปศุสัตว์ ฟาร์มและแมลงเศรษฐกิจ มีพื้นที่รวมกันไม่น้อยกว่า 300 ไร่
หรือเกษตรกรสมัครใจเข้าร่วมโครงการไม่น้อยกว่า 30 ราย



○ **ข้อพิจารณาคณสมบัติกลุ่มเกษตรกรที่ประสงค์เข้าร่วมโครงการฯ ตามเงื่อนไขการเข้าร่วมโครงการฯ**

1. เป็นพื้นที่ที่เหมาะสมต่อการผลิตสินค้าเกษตรในแต่ละชนิดตามข้อมูลแผนที่เกษตรเพื่อการบริหารจัดการเชิงรุก (Agri-Map) หรือไม่เหมาะสมแต่สามารถพัฒนาและปรับปรุงได้
2. มีแหล่งน้ำเหมาะสมกับการผลิตสินค้าเกษตรในแต่ละชนิด
3. พื้นที่มีเอกสารสิทธิ์ หรือพื้นที่ที่ได้รับการอนุญาตให้ใช้ประโยชน์จากหน่วยงานที่มีสิทธิ์รับรอง
4. มีรายชื่อในทะเบียนเกษตรกร (ทบก.) หรือถ้าไม่มีให้มาขึ้นทะเบียนเกษตรกร
5. เป็นกลุ่มที่มีสมาชิก จำนวน 30 คน ขึ้นไป
6. รวมพื้นที่ 300 ไร่ ขึ้นไป ไม่จำเป็นต้องเป็นพื้นที่ติดกัน แต่ควรอยู่ในชุมชนหรือใกล้เคียงกัน
7. กลุ่มมีการแบ่งงานผู้ดูแลด้านต่างๆ เช่น เมล็ดพันธุ์ ปุ๋ย ศัตรูพืช (อารักขาพืช) และเครื่องจักรกลเกษตร เป็นต้น

○ **หมายเหตุ** สำหรับข้อ 5 และ 6 เป็นไปตามเงื่อนไขหลักเกณฑ์ของแต่ละชนิดสินค้า



1. แปลงใหญ่ข้าวหมู่ที่ 4 ตำบลหนองหลัก อำเภอไชยวาน จังหวัดอุดรธานี

เงื่อนไข	ผ่าน
1. พื้นที่เหมาะสม หรือไม่เหมาะสมแต่สามารถพัฒนาและปรับปรุงได้	S2
2. มีแหล่งน้ำเพียงพอกับการผลิตสินค้าข้าว	/
3. พื้นที่มีเอกสารสิทธิ์ หรือพื้นที่ที่ได้รับการอนุญาตให้ใช้ประโยชน์จากหน่วยงานที่มีสิทธิ์รับรอง	/
4. มีรายชื่อในทะเบียนเกษตรกร (ทบก.) หรือถ้าไม่มีให้มาขึ้นทะเบียนเกษตรกร	/
5. มีสมาชิก จำนวน 30 คน ขึ้นไป	35
6. พื้นที่ 300 ไร่ ขึ้นไป ไม่จำเป็นต้องเป็นพื้นที่ติดกัน แต่ควรอยู่ในชุมชนหรือใกล้เคียงกัน	495
7. กลุ่มมีการแบ่งงานผู้ดูแลด้านต่างๆ เช่น เมล็ดพันธุ์, ปุ๋ย, ศัตรูพืช (อารัก্ষ์พืช), และเครื่องจักรกลการเกษตร เป็นต้น	/
เงื่อนไข	ผ่าน

2. แปลงใหญ่ข้าวหมูที่ 7 ตำบลหนองหลัก อำเภอไชยวาน จังหวัดอุดรธานี

เงื่อนไข	ผ่าน
1. พื้นที่เหมาะสม หรือไม่เหมาะสมแต่สามารถพัฒนาและปรับปรุงได้	S2
2. มีแหล่งน้ำเพียงพอกับการผลิตสินค้าข้าว	/
3. พื้นที่มีเอกสารสิทธิ์ หรือพื้นที่ที่ได้รับการอนุญาตให้ใช้ประโยชน์จากหน่วยงานที่มีสิทธิ์รับรอง	/
4. มีรายชื่อในทะเบียนเกษตรกร (ทบก.) หรือถ้าไม่มีให้มาขึ้นทะเบียนเกษตรกร	/
5. มีสมาชิก จำนวน 30 คน ขึ้นไป	35
6. พื้นที่ 300 ไร่ ขึ้นไป ไม่จำเป็นต้องเป็นพื้นที่ติดกัน แต่ควรอยู่ในชุมชนหรือใกล้เคียงกัน	638
7. กลุ่มมีการแบ่งงานผู้ดูแลด้านต่างๆ เช่น เมล็ดพันธุ์, ปุ๋ย, ศัตรูพืช (อารักข์พืช), และเครื่องจักรกลการเกษตร เป็นต้น	/
เงื่อนไข	ผ่าน

3. แปลงใหญ่ข้าวหมูที่ 5 ตำบลกุดจับ อำเภอกุดจับ จังหวัดอุดรธานี

เงื่อนไข	ผ่าน
1. พื้นที่เหมาะสม หรือไม่เหมาะสมแต่สามารถพัฒนาและปรับปรุงได้	S2
2. มีแหล่งน้ำเพียงพอกับการผลิตสินค้าข้าว	/
3. พื้นที่มีเอกสารสิทธิ์ หรือพื้นที่ที่ได้รับการอนุญาตให้ใช้ประโยชน์จากหน่วยงานที่มีสิทธิ์รับรอง	/
4. มีรายชื่อในทะเบียนเกษตรกร (ทบก.) หรือถ้าไม่มีให้มาขึ้นทะเบียนเกษตรกร	/
5. มีสมาชิก จำนวน 30 คน ขึ้นไป	30
6. พื้นที่ 300 ไร่ ขึ้นไป ไม่จำเป็นต้องเป็นพื้นที่ติดกัน แต่ควรอยู่ในชุมชนหรือใกล้เคียงกัน	310
7. กลุ่มมีการแบ่งงานผู้ดูแลด้านต่างๆ เช่น เมล็ดพันธุ์, ปุ๋ย, ศัตรูพืช (อารักข์พืช), และเครื่องจักรกลการเกษตร เป็นต้น	/
เงื่อนไข	ผ่าน

4. แปลงใหญ่ข้าวหมูที่ 2 ตำบลขอนแก่น อำเภอกุฉินชัย จังหวัดอุดรธานี

เงื่อนไข	ผ่าน
1. พื้นที่เหมาะสม หรือไม่เหมาะสมแต่สามารถพัฒนาและปรับปรุงได้	S2
2. มีแหล่งน้ำเพียงพอกับการผลิตสินค้าข้าว	/
3. พื้นที่มีเอกสารสิทธิ์ หรือพื้นที่ที่ได้รับการอนุญาตให้ใช้ประโยชน์จากหน่วยงานที่มีสิทธิ์รับรอง	/
4. มีรายชื่อในทะเบียนเกษตรกร (ทบก.) หรือถ้าไม่มีให้มาขึ้นทะเบียนเกษตรกร	/
5. มีสมาชิก จำนวน 30 คน ขึ้นไป	44
6. พื้นที่ 300 ไร่ ขึ้นไป ไม่จำเป็นต้องเป็นพื้นที่ติดกัน แต่ควรอยู่ในชุมชนหรือใกล้เคียงกัน	578
7. กลุ่มมีการแบ่งงานผู้ดูแลด้านต่างๆ เช่น เมล็ดพันธุ์, ปุ๋ย, ศัตรูพืช (อารักข์พืช), และเครื่องจักรกลการเกษตร เป็นต้น	/
เงื่อนไข	ผ่าน

5. แปลงใหญ่ข้าวหมูที่ 10 ตำบลปะโค อำเภอกุดจับ จังหวัดอุดรธานี

เงื่อนไข	ผ่าน
1. พื้นที่เหมาะสม หรือไม่เหมาะสมแต่สามารถพัฒนาและปรับปรุงได้	S2
2. มีแหล่งน้ำเพียงพอกับการผลิตสินค้าข้าว	/
3. พื้นที่มีเอกสารสิทธิ์ หรือพื้นที่ที่ได้รับการอนุญาตให้ใช้ประโยชน์จากหน่วยงานที่มีสิทธิ์รับรอง	/
4. มีรายชื่อในทะเบียนเกษตรกร (ทบก.) หรือถ้าไม่มีให้มาขึ้นทะเบียนเกษตรกร	/
5. มีสมาชิก จำนวน 30 คน ขึ้นไป	35
6. พื้นที่ 300 ไร่ ขึ้นไป ไม่จำเป็นต้องเป็นพื้นที่ติดกัน แต่ควรอยู่ในชุมชนหรือใกล้เคียงกัน	442
7. กลุ่มมีการแบ่งงานผู้ดูแลด้านต่างๆ เช่น เมล็ดพันธุ์, ปุ๋ย, ศัตรูพืช (อารักข์พืช), และเครื่องจักรกลการเกษตร เป็นต้น	/
เงื่อนไข	ผ่าน

6. แปลงใหญ่ข้าวหมู่ที่ 1 ตำบลคอนกลอย อำเภอพิบูลย์รักษ์ จังหวัดอุดรธานี

เงื่อนไข	ผ่าน
1. พื้นที่เหมาะสม หรือไม่เหมาะสมแต่สามารถพัฒนาและปรับปรุงได้	S2
2. มีแหล่งน้ำเพียงพอกับการผลิตสินค้าข้าว	/
3. พื้นที่มีเอกสารสิทธิ์ หรือพื้นที่ที่ได้รับการอนุญาตให้ใช้ประโยชน์จากหน่วยงานที่มีสิทธิ์รับรอง	/
4. มีรายชื่อในทะเบียนเกษตรกร (ทบก.) หรือถ้าไม่มีให้มาขึ้นทะเบียนเกษตรกร	/
5. มีสมาชิก จำนวน 30 คน ขึ้นไป	50
6. พื้นที่ 300 ไร่ ขึ้นไป ไม่จำเป็นต้องเป็นพื้นที่ติดกัน แต่ควรอยู่ในชุมชนหรือใกล้เคียงกัน	603
7. กลุ่มมีการแบ่งงานผู้ดูแลด้านต่างๆ เช่น เมล็ดพันธุ์, ปุ๋ย, ศัตรูพืช (อารัก্ষพืช), และเครื่องจักรกลการเกษตร เป็นต้น	/
เงื่อนไข	ผ่าน

7. แปลงใหญ่ข้าวหมู่ที่ 8 ตำบลนาแก อำเภอมือเมือง จังหวัดอุดรธานี

เงื่อนไข	ผ่าน
1. พื้นที่เหมาะสม หรือไม่เหมาะสมแต่สามารถพัฒนาและปรับปรุงได้	S2
2. มีแหล่งน้ำเพียงพอกับการผลิตสินค้าข้าว	/
3. พื้นที่มีเอกสารสิทธิ์ หรือพื้นที่ที่ได้รับการอนุญาตให้ใช้ประโยชน์จากหน่วยงานที่มีสิทธิ์รับรอง	/
4. มีรายชื่อในทะเบียนเกษตรกร (ทบก.) หรือถ้าไม่มีให้มาขึ้นทะเบียนเกษตรกร	/
5. มีสมาชิก จำนวน 30 คน ขึ้นไป	48
6. พื้นที่ 300 ไร่ ขึ้นไป ไม่จำเป็นต้องเป็นพื้นที่ติดกัน แต่ควรอยู่ในชุมชนหรือใกล้เคียงกัน	625
7. กลุ่มมีการแบ่งงานผู้ดูแลด้านต่างๆ เช่น เมล็ดพันธุ์, ปุ๋ย, ศัตรูพืช (อารักข์พืช), และเครื่องจักรกลการเกษตร เป็นต้น	/
เงื่อนไข	ผ่าน

8. แปลงใหญ่ข้าวหมู่ที่ 3 ตำบลกุดหมากไฟ อำเภอหนองวัวซอ จังหวัดอุดรธานี

เงื่อนไข	ผ่าน
1. พื้นที่เหมาะสม หรือไม่เหมาะสมแต่สามารถพัฒนาและปรับปรุงได้	S2
2. มีแหล่งน้ำเพียงพอกับการผลิตสินค้าข้าว	/
3. พื้นที่มีเอกสารสิทธิ์ หรือพื้นที่ที่ได้รับการอนุญาตให้ใช้ประโยชน์จากหน่วยงานที่มีสิทธิ์รับรอง	/
4. มีรายชื่อในทะเบียนเกษตรกร (ทบก.) หรือถ้าไม่มีให้มาขึ้นทะเบียนเกษตรกร	/
5. มีสมาชิก จำนวน 30 คน ขึ้นไป	35
6. พื้นที่ 300 ไร่ ขึ้นไป ไม่จำเป็นต้องเป็นพื้นที่ติดกัน แต่ควรอยู่ในชุมชนหรือใกล้เคียงกัน	348
7. กลุ่มมีการแบ่งงานผู้ดูแลด้านต่างๆ เช่น เมล็ดพันธุ์, ปุ๋ย, ศัตรูพืช (อารักข์พืช), และเครื่องจักรกลการเกษตร เป็นต้น	/
เงื่อนไข	ผ่าน

9. แปลงใหญ่ข้าวหมู่ที่ 5 ตำบลถ่อนนาถ้ำ อำเภอบ้านดุง จังหวัดอุดรธานี

เงื่อนไข	ผ่าน
1. พื้นที่เหมาะสม หรือไม่เหมาะสมแต่สามารถพัฒนาและปรับปรุงได้	S2
2. มีแหล่งน้ำเพียงพอกับการผลิตสินค้าข้าว	/
3. พื้นที่มีเอกสารสิทธิ์ หรือพื้นที่ที่ได้รับการอนุญาตให้ใช้ประโยชน์จากหน่วยงานที่มีสิทธิ์รับรอง	/
4. มีรายชื่อในทะเบียนเกษตรกร (ทบก.) หรือถ้าไม่มีให้มาขึ้นทะเบียนเกษตรกร	/
5. มีสมาชิก จำนวน 30 คน ขึ้นไป	33
6. พื้นที่ 300 ไร่ ขึ้นไป ไม่จำเป็นต้องเป็นพื้นที่ติดกัน แต่ควรอยู่ในชุมชนหรือใกล้เคียงกัน	652
7. กลุ่มมีการแบ่งงานผู้ดูแลด้านต่างๆ เช่น เมล็ดพันธุ์, ปุ๋ย, ศัตรูพืช (อารักข์พืช), และเครื่องจักรกลการเกษตร เป็นต้น	/
เงื่อนไข	ผ่าน

การตรวจสอบข้อมูลของกลุ่มแปลงใหญ่ที่เสนอขอการรับรองจัดตั้งแปลง โดย ศูนย์เมล็ดพันธุ์ข้าวอุดรธานี

10. แปลงใหญ่ข้าวหมูที่ 12 ตำบลเชียงแหว อำเภอกุมภวาปี จังหวัดอุดรธานี

เงื่อนไข	ผ่าน
1. พื้นที่เหมาะสม หรือไม่เหมาะสมแต่สามารถพัฒนาและปรับปรุงได้	S2
2. มีแหล่งน้ำเพียงพอกับการผลิตสินค้าข้าว	/
3. พื้นที่มีเอกสารสิทธิ์ หรือพื้นที่ที่ได้รับการอนุญาตให้ใช้ประโยชน์จากหน่วยงานที่มีสิทธิ์รับรอง	/
4. มีรายชื่อในทะเบียนเกษตรกร (ทบก.) หรือถ้าไม่มีให้มาขึ้นทะเบียนเกษตรกร	/
5. มีสมาชิก จำนวน 30 คน ขึ้นไป	31
6. พื้นที่ 300 ไร่ ขึ้นไป ไม่จำเป็นต้องเป็นพื้นที่ติดกัน แต่ควรอยู่ในชุมชนหรือใกล้เคียงกัน	558
7. กลุ่มมีการแบ่งงานผู้ดูแลด้านต่างๆ เช่น เมล็ดพันธุ์, ปุ๋ย, ศัตรูพืช (อารัก্ষพืช), และเครื่องจักรกลการเกษตร เป็นต้น	/
เงื่อนไข	ผ่าน

11. แปลงใหญ่ข้าวหมูที่ 20 ตำบลพันดอน อำเภอกุมภวาปี จังหวัดอุดรธานี

เงื่อนไข	ผ่าน
1. พื้นที่เหมาะสม หรือไม่เหมาะสมแต่สามารถพัฒนาและปรับปรุงได้	S2
2. มีแหล่งน้ำเพียงพอกับการผลิตสินค้าข้าว	/
3. พื้นที่มีเอกสารสิทธิ์ หรือพื้นที่ที่ได้รับการอนุญาตให้ใช้ประโยชน์จากหน่วยงานที่มีสิทธิ์รับรอง	/
4. มีรายชื่อในทะเบียนเกษตรกร (ทบก.) หรือถ้าไม่มีให้มาขึ้นทะเบียนเกษตรกร	/
5. มีสมาชิก จำนวน 30 คน ขึ้นไป	31
6. พื้นที่ 300 ไร่ ขึ้นไป ไม่จำเป็นต้องเป็นพื้นที่ติดกัน แต่ควรอยู่ในชุมชนหรือใกล้เคียงกัน	343
7. กลุ่มมีการแบ่งงานผู้ดูแลด้านต่างๆ เช่น เมล็ดพันธุ์, ปุ๋ย, ศัตรูพืช (อารักข์พืช), และเครื่องจักรกลการเกษตร เป็นต้น	/
เงื่อนไข	ผ่าน

ระเบียบวาระที่ 6 เรื่องอื่น ๆ

.....

.....

มติที่ประชุม.....

.....

