



แผนพัฒนาการเกษตรและสหกรณ์ของจังหวัดอุทัยธานี

(พ.ศ. ๒๕๖๖ - ๒๕๗๐)

คำนำ

สำนักงานเกษตรและสหกรณ์จังหวัด มีภารกิจหลักที่สำคัญประการหนึ่งคือการจัดทำแผนพัฒนาการเกษตรและสหกรณ์ของจังหวัด เพื่อให้บรรลุเป้าหมายการพัฒนาจังหวัดที่สอดคล้องและเชื่อมโยงกับยุทธศาสตร์ชาติ แผนพัฒนาเศรษฐกิจและสังคมแห่งชาติ นโยบายกระทรวงเกษตรและสหกรณ์ ยุทธศาสตร์ภาค/กลุ่ม/จังหวัด เป็นแผนพัฒนาที่จะนำนโยบายของรัฐบาลและนโยบายของกระทรวงเกษตรและสหกรณ์ รวมถึงทิศทางการพัฒนาจังหวัดในการกำหนดทิศทางการพัฒนาและแก้ไขปัญหาต่างๆ ที่เกี่ยวข้องกับการเกษตรในระดับพื้นที่ รวมทั้งก่อให้เกิดการปฏิบัติงาน ในรูปแบบบูรณาการ ของหน่วยงานต่างๆ ซึ่งจะเกิดประโยชน์สูงสุด ต่อการพัฒนาโดยรวม

แผนพัฒนาการเกษตรและสหกรณ์ของจังหวัดอุทัยธานี (พ.ศ. ๒๕๖๖ – ๒๕๗๐) ฉบับนี้ได้จัดทำขึ้นตามขั้นตอนกระบวนการที่สำนักงานปลัดกระทรวงเกษตรและสหกรณ์กำหนด โดยผ่านการมีส่วนร่วมของทุกภาคส่วนที่เกี่ยวข้องทั้งจากหน่วยงานในและนอกสังกัดกระทรวงเกษตรและสหกรณ์ในจังหวัดอุทัยธานี ซึ่งสำนักงานเกษตรและสหกรณ์จังหวัดอุทัยธานี ในฐานะผู้ประสานงานการจัดทำแผน หวังเป็นอย่างยิ่งว่าจะเกิดประโยชน์ต่อหน่วยงานและระบบการปฏิบัติงาน ที่จะใช้เป็นทิศทางในการประสานงาน และดำเนินกิจกรรมต่างๆ ในพื้นที่ ได้อย่างมีประสิทธิภาพ และขอขอบคุณหน่วยงานที่ให้ความร่วมมือในการจัดทำด้วยดี

สำนักงานเกษตรและสหกรณ์จังหวัดอุทัยธานี

สิงหาคม ๒๕๖๕

สารบัญ

หัวข้อ	หน้า
ส่วนที่ ๑ บทนำ	๑ - ๑๐
ส่วนที่ ๒ ข้อมูลทั่วไปด้านการเกษตรที่สำคัญของจังหวัด	๑๑ - ๓๒
ส่วนที่ ๓ การวิเคราะห์สภาพแวดล้อมด้านการเกษตรและสหกรณ์ของจังหวัด	๓๓ - ๓๗
ส่วนที่ ๔ แผนพัฒนาการเกษตรและสหกรณ์จังหวัด	๓๘ - ๕๑
ส่วนที่ ๕ โครงการภายใต้ประเด็นยุทธศาสตร์ตามแผนพัฒนาการเกษตรและสหกรณ์จังหวัด	๕๒ - ๕๖
ส่วนที่ ๖ แบบสรุปโครงการแบบย่อ (Project Idea)	๕๗ - ๗๘

สารบัญตาราง

หัวข้อ	หน้า	
ตารางที่ ๑	ข้อมูลป่าสงวนแห่งชาติ	๑๔
ตารางที่ ๒	การแบ่งเขตการปกครองของจังหวัด	๑๖
ตารางที่ ๓	ข้อมูลประชากรของจังหวัดอุทัยธานี	๑๗
ตารางที่ ๔	ข้อมูลจำนวนครัวเรือนของจังหวัดอุทัยธานี	๑๘
ตารางที่ ๕	ข้อมูลผลิตภัณฑ์มวลรวมจังหวัด (GPP)	๒๑
ตารางที่ ๖	จำนวนครัวเรือนเกษตรกรและจำนวนแรงงานภาคเกษตรของจังหวัดอุทัยธานี	๒๒
ตารางที่ ๗	การใช้ที่ดินเพื่อการเกษตรแยกตามรายอำเภอ จังหวัดอุทัยธานี	๒๓
ตารางที่ ๘	ข้อมูลพื้นที่ชลประทานและระบบชลประทานแยกตามรายอำเภอ	๒๔
ตารางที่ ๙	ข้อมูลด้านการปลูกพืชเศรษฐกิจของจังหวัดอุทัยธานี	๒๕
ตารางที่ ๑๐	ข้อมูลด้านการปศุสัตว์ของจังหวัด	๒๕
ตารางที่ ๑๑	ข้อมูลแสดงการเลี้ยงและมูลค่าสัตว์น้ำที่สำคัญของจังหวัดอุทัยธานี ปี ๒๕๖๔	๒๖
ตารางที่ ๑๒	ข้อมูลแสดงประเภทแหล่งน้ำ และเนื้อที่แหล่งน้ำของจังหวัดอุทัยธานี	๒๖
ตารางที่ ๑๓	ข้อมูลการรับรองมาตรฐานเกษตรอินทรีย์ ของจังหวัดอุทัยธานี	๒๗
ตารางที่ ๑๔	ข้อมูลการรับรองมาตรฐาน GAP ใน ๔ ด้าน ของจังหวัดอุทัยธานี	๒๘
ตารางที่ ๑๕	ข้อมูลสถาบันเกษตรกรและองค์กรเกษตรกรของจังหวัดอุทัยธานี	๓๐
ตารางที่ ๑๖	ข้อมูลจำนวนและสมาชิกสถาบันเกษตรกรของจังหวัดอุทัยธานี	๓๐
ตารางที่ ๑๗	ข้อมูลจำนวนอาสาสมัครเกษตรของจังหวัดอุทัยธานี	๓๑
ตารางที่ ๑๘	ข้อมูลปราชญ์ชาวบ้านแยกรายอำเภอ	๓๑
ตารางที่ ๑๙	ข้อมูล Smart Farmer	๓๒
ตารางที่ ๒๐	TOWS Matrix เพื่อกำหนดกลยุทธ์	๓๖

ส่วนที่ ๑

บทนำ

๑. ที่มา

๑.๑ รัฐธรรมนูญแห่งราชอาณาจักรไทย พ.ศ. ๒๕๕๐ มาตรา ๗๘(๒) กำหนดให้รัฐต้องดำเนินการสนับสนุนให้จังหวัดมีแผนและงบประมาณเพื่อพัฒนาจังหวัด เพื่อประโยชน์ของประชาชนในพื้นที่ประกอบกับมาตรา ๘๔(๘) กำหนดให้รัฐต้องดำเนินการตามแนวนโยบายด้านเศรษฐกิจ คือ ค้ำครองและรักษาผลประโยชน์ของเกษตรกรในการผลิตและการตลาด ส่งเสริมให้สินค้าเกษตรได้รับผลตอบแทนสูงสุด รวมทั้งส่งเสริมการรวมกลุ่มของเกษตรกรในรูปแบบของสภาเกษตรกร เพื่อวางแผนการเกษตรและรักษาผลประโยชน์ร่วมกันของเกษตรกร และมาตรา ๘๔(๑๔) รัฐต้องส่งเสริมอุตสาหกรรมแปรรูปผลผลิตทางการเกษตรเพื่อให้เกิดมูลค่าเพิ่มในทางเศรษฐกิจ รวมทั้งมาตรา ๘๕(๒) กำหนดให้รัฐดำเนินการกระจายการถือครองที่ดินอย่างเป็นธรรมและดำเนินการให้เกษตรกรมีกรรมสิทธิ์หรือสิทธิในที่ดิน เพื่อประกอบกิจกรรมอย่างทั่วถึงโดยการปฏิรูปที่ดินหรือวิธีอื่น รวมทั้งจัดหาแหล่งน้ำเพื่อให้เกษตรกรมีน้ำใช้อย่างพอเพียงและเหมาะสมแก่การเกษตร

๑.๒ ยุทธศาสตร์เกษตรและสหกรณ์ ระยะ ๒๐ ปี (พ.ศ. ๒๕๖๑ - ๒๕๘๐) มุ่งในการแก้ไขจุดอ่อนและเสริมจุดแข็งให้เอื้อต่อการพัฒนาภาคการเกษตรในระยะยาว เพื่อบรรลุวิสัยทัศน์ “เกษตรกรมั่นคง ภาคการเกษตรมั่งคั่ง ทรัพยากรการเกษตรยั่งยืน” โดยมีแนวทางไปสู่เป้าหมาย คือ ยุทธศาสตร์ที่ ๑ สร้างความเข้มแข็งให้กับเกษตรกรและสถาบันเกษตรกร ยุทธศาสตร์ที่ ๒ เพิ่มประสิทธิภาพการผลิตและยกระดับมาตรฐานสินค้า ยุทธศาสตร์ที่ ๓ เพิ่มความสามารถในการแข่งขันภาคการเกษตรด้วยเทคโนโลยีและนวัตกรรม ยุทธศาสตร์ที่ ๔ บริหารจัดการทรัพยากรการเกษตรและสิ่งแวดล้อมอย่างสมดุลและยั่งยืน และ ยุทธศาสตร์ที่ ๕ พัฒนาระบบบริหารจัดการภาครัฐ

๑.๓ แผนพัฒนาการเกษตร ในช่วงแผนพัฒนาฯ ฉบับที่ ๑๒ (พ.ศ. ๒๕๖๐ - ๒๕๖๔) เป็นส่วนหนึ่งของแผนยุทธศาสตร์เกษตรและสหกรณ์ ระยะ ๒๐ ปี (พ.ศ. ๒๕๖๐ - ๒๕๗๙) ถือเป็นกรอบแนวทางสำคัญในการขับเคลื่อนการพัฒนาภาคการเกษตรในระยะ ๕ ปีแรก (พ.ศ. ๒๕๖๐ - ๒๕๖๔) ที่สอดคล้องกับยุทธศาสตร์ชาติ ๒๐ ปี แผนพัฒนาเศรษฐกิจและสังคมแห่งชาติ ฉบับที่ ๑๒ (พ.ศ. ๒๕๖๐ - ๒๕๖๔) และนโยบายรัฐบาลภายใต้วิสัยทัศน์ “ภาคเกษตรก้าวไกลด้วยเทคโนโลยีและนวัตกรรม ตลาดนำการผลิต ชีวิตเกษตรกรมีคุณภาพ ทรัพยากรการเกษตรมีความสมดุลและยั่งยืน” ครอบคลุมการพัฒนาภาคการเกษตรใน ๕ ด้าน ประกอบด้วย การสร้างความเข้มแข็งให้เกษตรกรและสถาบันเกษตรกร การเพิ่มประสิทธิภาพการบริหารจัดการสินค้าเกษตรตลอดโซ่อุปทาน การเพิ่มความสามารถในการแข่งขันด้วยเทคโนโลยีและนวัตกรรม การบริหารจัดการทรัพยากรการเกษตรและสิ่งแวดล้อมอย่างสมดุลและยั่งยืน และการพัฒนาระบบบริหารจัดการภาครัฐ โดยมีกระบวนการขับเคลื่อนแผนไปสู่การปฏิบัติ ผ่านกลไกขับเคลื่อนในระดับนโยบาย ยุทธศาสตร์ และหน่วยปฏิบัติ ที่จะช่วยกำกับให้ทุกหน่วยงานจัดทำแผนงาน/โครงการสำคัญที่สอดคล้องกับแนวทางการพัฒนา ภายใต้แผนพัฒนาการเกษตร ในช่วงแผนพัฒนาฯ ฉบับที่ ๑๒ (พ.ศ. ๒๕๖๐ - ๒๕๖๔) รวมทั้งติดตามประเมินผลการปฏิบัติงานตามแผนงาน/โครงการสำคัญดังกล่าวให้บรรลุผลสัมฤทธิ์ ซึ่งจะเป็นส่วนหนึ่งที่ช่วยขับเคลื่อนการพัฒนาประเทศสู่ความ มั่นคง มั่งคั่ง ยั่งยืน ได้ในท้ายที่สุด

๒. ทิศทาง นโยบาย และยุทธศาสตร์ที่เกี่ยวข้องกับการจัดทำแผนพัฒนาการเกษตรและสหกรณ์

เพื่อให้การจัดทำแผนพัฒนาการเกษตรและสหกรณ์ของจังหวัด เป็นไปตามกรอบยุทธศาสตร์ชาติ ระยะ ๒๐ ปี ยุทธศาสตร์เกษตรและสหกรณ์ ระยะ ๒๐ ปี นโยบายรัฐบาล นโยบายของกระทรวงเกษตรและสหกรณ์ แผนพัฒนาเศรษฐกิจและสังคมแห่งชาติ แผนพัฒนาการเกษตรในช่วงแผนพัฒนาเศรษฐกิจและสังคมแห่งชาติ ฉบับที่ ๑๒ (พ.ศ. ๒๕๖๐ - ๒๕๖๔) จึงกำหนดกรอบแนวคิดหลักในการจัดทำแผนพัฒนาการเกษตรและสหกรณ์ของจังหวัด โดยมุ่งเน้นให้มีความเชื่อมโยงสอดคล้องกับนโยบายยุทธศาสตร์และแผนพัฒนาในระดับต่างๆ ที่เกี่ยวข้องกับการเกษตรและสหกรณ์ ดังนี้

๒.๑ ยุทธศาสตร์ชาติ (พ.ศ. ๒๕๖๑ - ๒๕๘๐) มีเป้าหมายการพัฒนาประเทศ คือ “ประเทศชาติมั่นคง ประชาชนมีความสุข เศรษฐกิจพัฒนาอย่างต่อเนื่อง สังคมเป็นธรรม ฐานทรัพยากรธรรมชาติยั่งยืน” โดยยกระดับศักยภาพของประเทศในหลากหลายมิติ พัฒนาคนในทุกมิติและในทุกช่วงวัยให้เป็นคนดี เก่งและมีคุณภาพ สร้างโอกาสและความเสมอภาคทางสังคม สร้างการเติบโตบนคุณภาพชีวิตที่เป็นมิตรกับสิ่งแวดล้อม และมีภาครัฐของประชาชนเพื่อประชาชนและประโยชน์ส่วนรวม โดยการประเมินผลการพัฒนาตามยุทธศาสตร์ชาติ ประกอบด้วย

๒.๑.๑ ความอยู่ดีมีสุขของคนไทยและสังคมไทย

๒.๑.๒ ขีดความสามารถในการแข่งขัน การพัฒนาเศรษฐกิจ และการกระจายรายได้

๒.๑.๓ การพัฒนาทรัพยากรมนุษย์ของประเทศ

๒.๑.๔ ความเท่าเทียมและความเสมอภาคของสังคม

๒.๑.๕ ความหลากหลายทางชีวภาพ คุณภาพสิ่งแวดล้อม และความยั่งยืนของทรัพยากรธรรมชาติ

๒.๑.๖ ประสิทธิภาพการบริหารจัดการและการเข้าถึงการให้บริการของภาครัฐ

สรุปสาระสำคัญ

๑) **ด้านความมั่นคง** ประเด็นมุ่งเน้นคือประเทศชาติมั่นคง ประชาชนมีความสุข เน้นการบริหารจัดการสถานะแวดล้อมของประเทศให้มีความมั่นคง ปลอดภัย เอกराชอธิปไตยและมีความสงบเรียบร้อย ในทุกระดับตั้งแต่ระดับชาติ สังคมชุมชน มุ่งเน้นการพัฒนาคนเครื่องมือเทคโนโลยีและระบบฐานข้อมูลขนาดใหญ่

๒) **ด้านการสร้างความสามารถในการแข่งขัน** ประเด็นมุ่งเน้น คือ ยกระดับพัฒนาศักยภาพของประเทศในทุกมิติ เพื่อยกระดับรายได้และให้ประชาชนกินดีอยู่ดี ตลอดจนลดความเหลื่อมล้ำ โดยมีประเด็นที่เกี่ยวข้องกับด้านเกษตร คือ “**การเกษตรสร้างมูลค่า**” เน้นความสำคัญของการเพิ่มผลิตภาพทั้งเชิงปริมาณ และคุณภาพดังนี้

- เกษตรอัตลักษณ์พื้นถิ่น **เน้น** ส่งเสริมการนำอัตลักษณ์และภูมิปัญญาพื้นถิ่น มาพัฒนาเป็นสินค้าทางการเกษตรเพื่อเพิ่มมูลค่าโดยเพิ่มจุดขายเรื่องความแตกต่างของสินค้าที่มีอยู่ในตลาดโลก รวมถึงการส่งเสริมให้สินค้ามีคุณภาพมาตรฐานด้วยเช่น ผลไม้ พืชผัก GI

- เกษตรปลอดภัย **เน้น** ส่งเสริมเรื่องอาหารปลอดภัย โดยให้ภาคเกษตรมีกระบวนการผลิตที่สอดคล้องกับมาตรฐาน เพื่อมุ่งสู่การเลิกใช้สารเคมีและขยายพื้นที่และปริมาณการผลิตสินค้าเกษตรปลอดภัย และอินทรีย์

- เกษตรชีวภาพ **เน้น** การส่งเสริมการผลิตพืชสมุนไพรตามจุดเด่นด้านความหลากหลายทางชีวภาพของแต่ละพื้นที่เพื่อแปรรูปและพัฒนาผลิตภัณฑ์ให้มีคุณภาพมาตรฐานส่งออกสู่ตลาดสากล รวมถึงการส่งเสริมให้ทุกภาคส่วนใช้สินค้าจากพืชสมุนไพรด้วย

- เกษตรแปรรูป เน้น ส่งเสริมด้านการวิจัยและค้นคว้า การใช้เทคโนโลยีและนวัตกรรม เพื่อพัฒนาและต่อยอดสินค้าเกษตรขั้นต้นให้เป็นผลิตภัณฑ์เกษตรที่มีมูลค่าสูงพัฒนาบรรจุภัณฑ์และตราสินค้า ให้เป็นที่รู้จัก รวมถึงการคุ้มครองทรัพย์สินทางปัญญาด้วย

- เกษตรอัจฉริยะ เน้น วิจัยและพัฒนา รวมถึงส่งเสริมการใช้เทคโนโลยีและนวัตกรรม การใช้เครื่องจักรกลและอุปกรณ์การเกษตรเพื่อเพิ่มผลผลิตทางการเกษตรตั้งแต่กระบวนการต้นทางถึงปลายทาง

๓) ด้านการพัฒนาและเสริมสร้างศักยภาพทรัพยากรมนุษย์ ประเด็นมุ่งเน้น คือ พัฒนาคนในทุกมิติทั้ง ด้านกาย ใจ สติปัญญา เพื่อให้เป็นคนดี คนเก่ง

๔) ด้านการสร้างโอกาสและความเสมอภาคทางสังคม ประเด็นมุ่งเน้น คือ ลดความเหลื่อมล้ำของประชาชนในทุกกระดับ เน้นการมีส่วนร่วมของประชาชน

๕) ด้านการสร้างการเติบโตบนคุณภาพชีวิตที่เป็นมิตรกับสิ่งแวดล้อม ประเด็นมุ่งเน้น คือ การเจริญเติบโตที่เป็นไปอย่างสมดุลกับคุณภาพของสิ่งแวดล้อม เพื่อสร้างความยั่งยืนให้กับคนรุ่นหลัง

๖) ด้านการปรับสมดุลและพัฒนาระบบการบริหารจัดการภาครัฐ ประเด็นมุ่งเน้น คือ ปรับและพัฒนาภาครัฐให้มีประสิทธิภาพ ตอบสนองความต้องการของประชาชน ภายใต้การดำเนินการด้วยความโปร่งใส

๒.๒ แผนพัฒนาเศรษฐกิจและสังคมแห่งชาติ ฉบับที่ ๑๒ (พ.ศ. ๒๕๖๐ - ๒๕๖๔)

การพัฒนาประเทศในระยะแผนพัฒนาฯ ฉบับที่ ๑๒ เป็นจุดเปลี่ยนที่สำคัญในการเชื่อมต่อกับยุทธศาสตร์ชาติ ๒๐ ปี ในลักษณะการแปลงยุทธศาสตร์ระยะยาวสู่การปฏิบัติ โดยในแต่ละยุทธศาสตร์ของแผนพัฒนาฯ ฉบับที่ ๑๒ ได้กำหนดประเด็นการพัฒนาพร้อมทั้งแผนงาน/โครงการสำคัญที่ต้องดำเนินการให้เห็นผลเป็นรูปธรรมในช่วง ๕ ปี แรกของการขับเคลื่อนยุทธศาสตร์ชาติ เพื่อเตรียมความพร้อม คน สังคม และระบบเศรษฐกิจของประเทศให้สามารถปรับตัวรองรับผลกระทบจากการเปลี่ยนแปลงได้อย่างเหมาะสม ซึ่งยุทธศาสตร์ที่เกี่ยวข้องกับภาคการเกษตร ได้แก่ ยุทธศาสตร์การสร้างความเข้มแข็งทางเศรษฐกิจและแข่งขันได้อย่างยั่งยืน โดยมีแนวทางการพัฒนาที่มีความสำคัญสูงและสามารถผลักดันสู่การปฏิบัติ ดังนี้

๒.๒.๑ เสริมสร้างฐานการผลิตภาคเกษตรให้เข้มแข็งและยั่งยืน โดยพัฒนาและบำรุงรักษาแหล่งน้ำเพื่อการเกษตร จัดระบบการปลูกพืชให้สอดคล้องปริมาณน้ำที่ทำได้ คุ้มครองพื้นที่เกษตรกรรม ที่มีศักยภาพและขยายโอกาสในการเข้าถึงพื้นที่ทำกินของเกษตรกรให้มากขึ้น และส่งเสริมให้เกษตรกรมีความรู้ ในการรวบรวมคัดเลือก และปรับปรุงพันธุ์กรรมพืช สัตว์ สัตว์น้ำ และจุลินทรีย์ของท้องถิ่น

๒.๒.๒ สร้างและถ่ายทอดองค์ความรู้ทางวิชาการ วิทยาศาสตร์ เทคโนโลยีและนวัตกรรมและภูมิปัญญาท้องถิ่นด้านการเกษตรแบบมีส่วนร่วม โดยส่งเสริมการวิจัยพัฒนาปัจจัยการผลิต วิจัยและพัฒนาเทคโนโลยีการผลิตและรูปแบบผลิตภัณฑ์เกษตรแปรรูปใหม่ๆ เพื่อสร้างมูลค่าเพิ่มและความหลากหลายของสินค้า และพัฒนารูปแบบและกระบวนการถ่ายทอดความรู้เพื่อปรับระบบการผลิตที่เหมาะสมกับสภาพพื้นที่และการเปลี่ยนแปลงของสภาพภูมิอากาศ

๒.๒.๓ ยกระดับการผลิตสินค้าเกษตรและอาหารเข้าสู่ระบบมาตรฐานและสอดคล้องกับความต้องการของตลาดและการบริโภคอาหารเพื่อสุขภาพ โดยพัฒนาระบบมาตรฐานสินค้าเกษตรและอาหารให้เป็นที่ยอมรับในระดับสากล ส่งเสริมการผลิตสินค้าเกษตรและอาหารให้ได้คุณภาพมาตรฐานและความปลอดภัย และการบริโภคอาหารเพื่อสุขภาพ และขับเคลื่อนการผลิตสินค้าเกษตรอินทรีย์อย่างจริงจัง

๒.๒.๔ เสริมสร้างขีดความสามารถการผลิตในห่วงโซ่อุตสาหกรรมเกษตร โดยเสริมสร้างศักยภาพของสถาบันเกษตรกรและการรวมกลุ่ม ส่งเสริมให้เกษตรกรผลิตพืช ปศุสัตว์ และการทำประมงให้สอดคล้องกับศักยภาพพื้นที่และความต้องการของตลาด (Zoning) วิจัยพัฒนาและใช้เทคโนโลยีและเครื่องจักรสมัยใหม่

ในกระบวนการผลิต สนับสนุนการสร้างมูลค่าเพิ่มสินค้าเกษตรและการใช้ประโยชน์จากฐานทรัพยากรชีวภาพ เพื่อต่อยอดองค์ความรู้และพัฒนาผลิตภัณฑ์มูลค่าสูง บริหารจัดการผลผลิตอย่างเป็นระบบครบวงจร พัฒนากลไกจัดการความเสี่ยงที่กระทบต่อสินค้าเกษตร และสร้างความร่วมมือด้านการเกษตรกับประเทศเพื่อนบ้าน

๒.๒.๕ ส่งเสริมและเร่งขยายผลแนวคิดการทำการเกษตรตามหลักปรัชญาของเศรษฐกิจพอเพียง โดยส่งเสริมให้เกษตรกรมีส่วนร่วมในการกำหนดนโยบายการเกษตร ส่งเสริมขยายผลและพัฒนากิจการเกษตรกรรมยั่งยืน และควบคุมการใช้สารเคมีการเกษตรที่เป็นอันตรายต่อสุขภาพและสิ่งแวดล้อมอย่างเคร่งครัด

๒.๒.๖ พัฒนาปัจจัยสนับสนุนในการบริหารจัดการภาคเกษตรและสนับสนุนเกษตรกรรุ่นใหม่ โดยพัฒนาฐานข้อมูลด้านอุปสงค์และอุปทานด้านการเกษตร สร้างบุคลากรด้านการเกษตร และปรับปรุงกฎหมายที่เกี่ยวข้องกับการเกษตรให้ทันสมัย

๒.๓ ยุทธศาสตร์เกษตรและสหกรณ์ ระยะ ๒๐ ปี (พ.ศ. ๒๕๖๐ - ๒๕๗๙)

กระทรวงเกษตรและสหกรณ์ ได้จัดทำยุทธศาสตร์เกษตรและสหกรณ์ ระยะ ๒๐ ปี พ.ศ. ๒๕๖๐ - ๒๕๗๙) เพื่อเป็นกรอบการดำเนินงานในการพัฒนาภาคการเกษตรให้สามารถดำเนินการได้อย่างต่อเนื่องและมีประสิทธิภาพ สอดคล้องกับยุทธศาสตร์และแผนพัฒนาที่สำคัญ ได้แก่ ยุทธศาสตร์ชาติ (พ.ศ. ๒๕๖๑ - ๒๕๘๐) ทั้ง ๖ ยุทธศาสตร์ แผนพัฒนาเศรษฐกิจและสังคมแห่งชาติ ฉบับที่ ๑๒ แผนปฏิรูป ของสภาขับเคลื่อนการปฏิรูปประเทศ (สปท.) และยังสอดคล้องกับเป้าหมายการพัฒนาที่ยั่งยืน (SDGs) ซึ่งเป็นเป้าหมายการพัฒนาในระดับโลกขององค์การสหประชาชาติโดยยุทธศาสตร์เกษตรและสหกรณ์ ระยะ ๒๐ ปี (พ.ศ. ๒๕๖๐ - ๒๕๗๙) มุ่งในการแก้ไขจุดอ่อนและเสริมจุดแข็งให้เอื้อต่อการพัฒนาภาคการเกษตรในระยะยาว เพื่อบรรลุวิสัยทัศน์ “เกษตรกรรมมั่นคง ภาคการเกษตรมั่นคง ทรัพยากรการเกษตรยั่งยืน” โดยมีแนวทางไปสู่เป้าหมาย คือ

ยุทธศาสตร์ที่ ๑ สร้างความเข้มแข็งให้กับเกษตรกรและสถาบันเกษตรกร

ยุทธศาสตร์ที่ ๒ เพิ่มประสิทธิภาพการผลิตและยกระดับมาตรฐานสินค้า

ยุทธศาสตร์ที่ ๓ เพิ่มความสามารถในการแข่งขันภาคการเกษตรด้วยเทคโนโลยีและนวัตกรรม

ยุทธศาสตร์ที่ ๔ บริหารจัดการทรัพยากรการเกษตรและสิ่งแวดล้อมอย่างสมดุลและยั่งยืน

ยุทธศาสตร์ที่ ๕ พัฒนาระบบบริหารจัดการภาครัฐ

๒.๔ แผนพัฒนาภาคในช่วงแผนพัฒนาเศรษฐกิจและสังคมแห่งชาติ ฉบับที่ ๑๒ (พ.ศ. ๒๕๖๐ - ๒๕๖๕) ฉบับทบทวน ภาคเหนือ มีวิสัยทัศน์ ดังนี้

“ฐานเศรษฐกิจสร้างสรรค์มูลค่าสูงเชื่อมโยงเศรษฐกิจกับประเทศในกลุ่มอนุภูมิภาคุ่มแม่น้ำโขง”

ประกอบด้วยยุทธศาสตร์การพัฒนา ๕ ด้าน ดังนี้

๑) พัฒนาการท่องเที่ยวและธุรกิจบริการต่อเนื่องให้มีคุณภาพสามารถสร้างมูลค่าเพิ่มอย่างยั่งยืนและกระจายประโยชน์อย่างทั่วถึง รวมทั้งต่อยอดการผลิตสินค้าและบริการที่มีศักยภาพสูงด้วยภูมิปัญญาและนวัตกรรม

๒) ใช้โอกาสจากเขตเศรษฐกิจพิเศษและการเชื่อมโยงกับอนุภูมิภาค GMS BIMSTEC และ AEC เพื่อขยายฐานเศรษฐกิจของภาค

๓) ยกกระดับเป็นฐานการผลิตเกษตรอินทรีย์และเกษตรปลอดภัยเชื่อมโยงสู่อุตสาหกรรมเกษตรแปรรูปที่สร้างมูลค่าเพิ่มสูง

๔) พัฒนาคุณภาพชีวิตและแก้ไขปัญหาความยากจน พัฒนาระบบดูแลผู้สูงอายุอย่างมีส่วนร่วมของครอบครัวและชุมชน ยกกระดับทักษะฝีมือแรงงานภาคบริการ

๕) อนุรักษ์และฟื้นฟูป่าต้นน้ำให้คงความสมบูรณ์ จัดระบบบริหารจัดการน้ำอย่างเหมาะสม และเชื่อมโยงพื้นที่เกษตรให้ทั่วถึงป้องกันและแก้ไขปัญหาหมอกควันอย่างยั่งยืน

๒.๔.๑ สภาพเศรษฐกิจสาขาเกษตรของภาคเหนือ

๒.๔.๑.๑ ภาคเกษตรมีบทบาทสำคัญต่อเศรษฐกิจภาคเหนือ ทั้งในด้านเป็นฐานรายได้หลักของประชากรส่วนใหญ่และการจ้างงานในปี ๒๕๕๙ ผลิตภัณฑ์ภาคเกษตรมีมูลค่า ๒๗๗,๓๑๖ ล้านบาท คิดเป็นสัดส่วนร้อยละ ๒๔.๕ ของผลิตภัณฑ์ภาค ผลผลิตเกษตรของภาคเหนือส่วนใหญ่เป็นผลิตภัณฑ์จากพืชที่สำคัญ ได้แก่ ข้าว ข้าวโพดเลี้ยงสัตว์ และอ้อยโรงงาน ในพื้นที่ภาคเหนือตอนล่าง ซึ่งเป็นการทำการเกษตรแปลงใหญ่ที่ยังมีการใช้สารเคมีสูง สำหรับการผลิตพืชผักและผลไม้ส่วนใหญ่อยู่ในภาคเหนือตอนบนโดยระบบการผลิตปรับสู่เกษตรอินทรีย์มากขึ้น ซึ่งอยู่ในระดับเกษตรอินทรีย์ตามวิถีพื้นบ้าน แต่มีแนวโน้มขยายสู่เชิงพาณิชย์ พืชอินทรีย์สำคัญได้แก่ ชาอินทรีย์ ในพื้นที่จังหวัดเชียงใหม่ เชียงราย ลำปาง และแม่ฮ่องสอน ข้าวอินทรีย์ และข้าวหอมมะลิอินทรีย์ในจังหวัดเชียงราย พะเยา และเชียงใหม่ รวมทั้งพืชผักและผลไม้เมืองหนาว

๒.๔.๑.๒ พื้นที่ใช้ประโยชน์ทางการเกษตร ในปี ๒๕๕๙ มีพื้นที่ใช้ประโยชน์ทางการเกษตรรวม ๓๒.๕ ล้านไร่ คิดเป็นร้อยละ ๒๑.๘ ของพื้นที่ใช้ประโยชน์ทางการเกษตรทั่วประเทศ โดยพื้นที่เกษตรของภาคเหนือส่วนใหญ่อยู่ในจังหวัดภาคเหนือตอนล่าง ซึ่งลักษณะภูมิประเทศส่วนใหญ่เป็นพื้นที่ค่อนข้างราบเหมาะสำหรับปลูกข้าวและพืชไร่ มีความเหมาะสมในการทำเกษตรแปลงใหญ่ ขณะที่จังหวัดในภาคเหนือตอนบนมีพื้นที่เกษตรไม่มากเนื่องจากเป็นภูเขาสูงสลับที่ราบเชิงเขา และมีขนาดฟาร์มเล็กมาก ประมาณ ๑๐ ไร่ต่อครัวเรือน จึงเหมาะกับเกษตรแบบประณีตหรือเกษตรอินทรีย์

๒.๔.๑.๓ พื้นที่ชลประทานต่อพื้นที่เกษตรของภาคเหนือสูงกว่าค่าเฉลี่ยประเทศ โดยในปี ๒๕๕๙ มีสัดส่วนร้อยละ ๒๘.๙ ครอบคลุมพื้นที่ประมาณ ๙.๐๒ ล้านไร่ คิดเป็นร้อยละ ๒๗.๖ ของพื้นที่ชลประทานทั่วประเทศพื้นที่โครงการชลประทานของภาคเกือบร้อยละ ๗๐ อยู่ในจังหวัดภาคเหนือตอนล่างแต่ยังมีสัดส่วนพื้นที่ชลประทานต่อพื้นที่เกษตรค่อนข้างต่ำเพียงร้อยละ ๒๗.๓ จึงเป็นข้อจำกัดในการบริหารจัดการน้ำเพื่อการเกษตร ทั้งการเก็บกักน้ำในฤดูแล้งและชะลอน้ำในฤดูฝนไม่ให้ความชุ่มชื้นเพียงพอ

๒.๕ แผนพัฒนากลุ่มจังหวัดภาคเหนือตอนล่าง ๒

ในปี ๒๕๕๙ ภาวะเศรษฐกิจโดยรวมกลุ่มจังหวัดภาคเหนือตอนล่าง ๒ เมื่อพิจารณาจากจำนวนผลิตภัณฑ์มวลรวมรายภาค (Gross Regional Product: GRP) ณ ราคาประจำปีของกลุ่มจังหวัดในปี ๒๕๕๙ มีมูลค่า ๒๗๙,๗๑๐ ล้านบาท เพิ่มขึ้นจาก ๒๗๗,๒๗๙ ล้านบาท ในปี ๒๕๕๘ เท่ากับ ๒,๔๓๑ ล้านบาท หรือเพิ่มขึ้นร้อยละ ๐.๘๗

เมื่อพิจารณาแยกตามรายภาค/สาขาเศรษฐกิจ ในปี ๒๕๕๙ เศรษฐกิจของกลุ่มจังหวัดภาคเหนือตอนล่าง ๒ ในภาคการเกษตรมีมูลค่า ๗๕,๒๐๓ ล้านบาท คิดเป็นร้อยละ ๒๖.๘๘ และนอกภาคเกษตรมีมูลค่า ๒๐๔,๕๐๗ ล้านบาท คิดเป็นร้อยละ ๗๓.๑๑ โดยมีรายละเอียดดังนี้

ในปี ๒๕๕๙ ภาวะเศรษฐกิจโดยรวมของจังหวัดในภาคเหนือ ณ ราคาประจำปีมีมูลค่าทั้งสิ้น ๑,๑๓๒,๘๖๑ ล้านบาท (ณ ราคาประจำปี) เมื่อพิจารณาจากจำนวน ผลิตภัณฑ์มวลรวมรายภาค (Gross Regional Product: GRP) ณ ราคาประจำปี ในแต่ละกลุ่มจังหวัดของจังหวัดในภาคเหนือปี ๒๕๕๙ กลุ่มจังหวัดภาคเหนือตอนบน ๑ มีผลิตภัณฑ์มวลรวมฯ มากที่สุด มีมูลค่า ๓๗๔,๐๑๕ ล้านบาท คิดเป็นร้อยละ ๓๓.๐๑ รองลงมา ได้แก่ กลุ่มภาคเหนือตอนล่าง ๑ มีผลิตภัณฑ์มวลรวมฯ มีมูลค่า ๒๘๗,๐๒๕ ล้านบาท

คิดเป็นร้อยละ ๒๕.๓๓ กลุ่มภาคเหนือตอนล่าง ๒ มีผลิตภัณฑ์มวลรวมฯ มีมูลค่า ๒๗๙,๗๑๐ ล้านบาท คิดเป็นร้อยละ ๒๔.๖๙ และกลุ่มภาคเหนือตอนบน ๒ มีผลิตภัณฑ์มวลรวมฯ มีมูลค่า ๑๙๒,๑๑๑ ล้านบาท คิดเป็นร้อยละ ๑๖.๙๕

๒.๖ แผนพัฒนาจังหวัดอุทัยธานี

ปี ๒๕๕๙ ขึ้นอยู่กับภาคนอกเกษตรร้อยละ ๖๖.๓ และภาคเกษตรร้อยละ ๓๓.๗ โดยสาขาการผลิตที่มีบทบาทสำคัญต่อเศรษฐกิจของจังหวัดอุทัยธานีประกอบด้วยสาขาเกษตรกรรม ร้อยละ ๓๓.๗ สาขาอุตสาหกรรมร้อยละ ๑๘.๐ สาขาขายส่งขายปลีก ร้อยละ ๑๑.๔ และสาขาอื่นๆ ร้อยละ ๓๖.๙

๒.๖.๑ ภาวะเศรษฐกิจจังหวัดอุทัยธานี ปี ๒๕๕๙ หดตัวร้อยละ -๔.๑ ปรับตัวดีขึ้นจากปีที่ผ่านมาที่หดตัวร้อยละ -๖.๒ จากการผลิตภาคเกษตรกรรมหดตัวร้อยละ -๑๒.๘ ต่อเนื่องจากการหดตัวร้อยละ -๑๑.๗ ในปีที่ผ่านมาในขณะที่การผลิตภาคนอกเกษตรขยายตัว ร้อยละ ๒.๑ จากที่หดตัวร้อยละ -๒.๑ในปีที่ผ่านมา

๒.๖.๒ การท่องเที่ยวของจังหวัดอุทัยธานี ปี พ.ศ.๒๕๖๐ จังหวัดอุทัยธานีเป็นจังหวัดที่มีรายได้จากการท่องเที่ยวจำนวน ๑,๓๑๑ ล้านบาท โดยเพิ่มสูงขึ้นอย่างมากจากปี พ.ศ.๒๕๕๙ คิดเป็นการขยายตัวร้อยละ +๒๑.๓๙ แต่ยังคงน้อยกว่าอีก ๑๗ จังหวัดภาคเหนือเมื่อพิจารณาจำนวนผู้มาเยี่ยมเยือนและผู้เข้าพักแรม จังหวัดอุทัยธานีพบว่า มีแนวโน้มเพิ่มขึ้นอย่างต่อเนื่อง จำนวนผู้มาเยี่ยมเยือนในปี พ.ศ. ๒๕๖๐รวมทั้งหมด ๗๖๗,๙๕๐ คน ซึ่งมากกว่าปี พ.ศ. ๒๕๕๙ ด้วยอัตราเปลี่ยนแปลงที่ร้อยละ +๑๒.๗๓ (ข้อมูลจากกรมการท่องเที่ยวกระทรวงการท่องเที่ยวและกีฬา) และจำนวนห้องพัก ๒,๑๑๕ ห้อง คิดเป็นอัตราเปลี่ยนแปลงร้อยละ ๒๓.๙๐ การเพิ่มขึ้นของจำนวนผู้มาเยี่ยมเยือนและผู้เข้าพักโรงแรมนี้สอดคล้องกับการเพิ่มสูงขึ้น ของระยะเวลาการเข้าพักและจำนวนห้องพักโดยผู้เยี่ยมเยือนชาวไทยพบจำนวนมากในไตรมาส ที่ ๑ และ ๔ คือเดือนมกราคม และธันวาคม ตามลำดับ ซึ่งถือเป็นช่วงวันหยุดนักขัตฤกษ์ สำคัญของประเทศไทย ในขณะที่ชาวต่างประเทศมาเยี่ยมเยือนจังหวัดอุทัยธานี จำนวนน้อยคิดเป็นร้อยละ ๐.๕๖ และพบจำนวนมากที่สุดในไตรมาสที่ ๒ (เดือนเมษายนถึงมิถุนายน) สำหรับรายได้จากการท่องเที่ยวส่วนใหญ่มาจากผู้เยี่ยมเยือนชาวไทย ๑,๒๙๓ ล้านบาท

๒.๖.๓ ภาคการเกษตร สภาพการทำเกษตรแบ่งเป็น ๒ เขต ตามลักษณะการชลประทาน โดยเขตชลประทานส่วนใหญ่ทำนาเป็นหลัก และมีการปลูกไม้ผลพืชผัก และพืชไร่อายุสั้นเป็นบางพื้นที่ ได้แก่ เขตอำเภอเมืองอุทัยธานี อำเภอหนองฉาง อำเภอทัพทัน อำเภอหนองขาหย่าง อำเภอสว่างอารมณ์ อำเภอลานสัก ส่วนนอกเขตชลประทาน พื้นที่ส่วนใหญ่ทำนา และปลูกพืชไร่ โดยอาศัยน้ำฝนได้แก่ ในเขตอำเภอบ้านไร่ อำเภอห้วยคต อำเภอทัพทัน และบางส่วนของอำเภอลานสัก อำเภอสว่างอารมณ์ อำเภอหนองขาหย่าง และอำเภอห้วยคต ผลผลิตทางการเกษตรที่สำคัญของจังหวัดได้แก่ ข้าว อ้อย มันสำปะหลังยางพารา ข้าวโพดเลี้ยงสัตว์ และสับปะรดโรงงาน

๒.๗ นโยบายรัฐบาลที่เกี่ยวข้อง

๒.๗.๑ การลดความเหลื่อมล้ำของสังคมและการสร้างโอกาสการเข้าถึงบริการของรัฐ โดยแก้ปัญหาการไร้ที่ดินทำกินของเกษตรกรและการรุกรานเขตป่าสงวน โดยการกระจายสิทธิการถือครองให้แก่ผู้ที่อยู่ในพื้นที่ที่ไม่ได้รุกราน และออกมาตรการป้องกันการเปลี่ยนมือไปอยู่ในครอบครองของผู้ที่มีใช้เกษตรกร ใช้เทคโนโลยีดาวเทียมสำรวจและวิธีการแผนที่ที่ทันสมัย แก้ไขปัญหาเขตที่ดินทับซ้อนและแนวเขตพื้นที่ป่าที่ไม่ชัดเจน อันก่อให้เกิดข้อขัดแย้งระหว่างประชาชนกับเจ้าหน้าที่รัฐ

๒.๗.๒ การเพิ่มศักยภาพทางเศรษฐกิจของประเทศ โดยดูแลเกษตรกรให้มีรายได้ที่เหมาะสมด้วยวิธีการต่างๆ เช่น การลดต้นทุนการผลิต การช่วยเหลือในเรื่องปัจจัยการผลิตอย่างทั่วถึง การช่วยเหลือเกษตรกรรายย่อย ตลอดจนจนถึงการใช้กลไกตลาดดูแลราคาสินค้าเกษตรประเภทที่ราคาต่ำผิดปกติให้สูงขึ้นตามสมควร รวมทั้งแก้ปัญหาหนี้ท่วมในฤดูฝนทั้งที่ท่วมเป็นบริเวณกว้างและท่วมเฉพาะพื้นที่ และปัญหาขาดแคลนน้ำ

ในบางพื้นที่และบางฤดูกาล ซึ่งนำความเสียหายและทุกข์ร้อนมาให้แก่เกษตรกร โดยระดมความคิดเพื่อหาทางป้องกันไม่ให้เกิดน้ำท่วมรุนแรง ดังเช่นเหตุการณ์น้ำท่วมในปี ๒๕๕๔ และหาวิธีที่จะแก้ปัญหาที่เฉพาะพื้นที่ให้ลดลงโดยเร็วไม่กระทบต่อพืชผล ส่วนภาวะภัยแล้งจนเกิดการขาดแคลนน้ำเพื่อการเกษตรนั้น รัฐบาลจะเร่งดำเนินการจัดสร้างแหล่งน้ำขนาดเล็กให้กระจายครอบคลุมทั่วพื้นที่เพาะปลูกให้มากที่สุด ซึ่งจะสามารถทำได้ในเวลาประมาณ ๑ ปี และในด้านเกษตรกรรมดำเนินการใน ๒ เรื่องใหญ่ คือ การปรับโครงสร้างการผลิตสินค้าเกษตรให้สอดคล้องกับความต้องการด้วยวิธีการต่างๆ เช่น การแบ่งเขตเพื่อปลูกพืชผลแต่ละชนิด และการสนับสนุนให้สหกรณ์ของกลุ่มเกษตรกรที่ผลิตสินค้าเกษตรเพิ่มบทบาทในฐานะผู้ซื้อพืชผลจนถึงการแปรรูปและการส่งออกได้ แล้วแต่กรณี เพื่อให้สหกรณ์เป็นผู้ค้าขายสินค้าเกษตรรายใหญ่อีกรายหนึ่ง ซึ่งจะช่วยคานอำนาจของกลุ่มพ่อค้าเอกชนที่มีอยู่ในปัจจุบันให้มีความสมดุลมากขึ้น

๒.๘ นโยบายสำคัญของกระทรวงเกษตรและสหกรณ์

๒.๘.๑ การบริหารจัดการน้ำทั้งระบบ

การบริหารจัดการน้ำแหล่งน้ำอย่างเป็นระบบให้แก้ไขปัญหาภัยแล้ง น้ำท่วม การขาดแคลนน้ำภาคการผลิต น้ำอุปโภค บริโภค และเพิ่มประสิทธิภาพแหล่งน้ำ ป้องกันและบรรเทาอุทกภัยพื้นที่ชุมชน พื้นที่เศรษฐกิจสำคัญ การบริหารจัดการน้ำทั้งระบบ ให้มีความสำคัญกับการพัฒนาการจัดการน้ำเชิงลุ่มน้ำทั้งระบบเพื่อเพิ่ม ความมั่นคงด้านน้ำของประเทศ โดยดำเนินการในกรอบลุ่มน้ำเป็นระบบ หลายมิติ หลายภาคส่วน เพื่อให้เกิด ความสมดุลทั้งในด้านการจัดทำ การใช้ และการอนุรักษ์ ซึ่งมีแนวทางการพัฒนา ได้แก่ จัดการน้ำเพื่อชุมชน ชนบท จัดการน้ำเพื่อสิ่งแวดล้อม จัดระบบการจัดการน้ำในภาวะวิกฤติลดทอนการเกิดน้ำท่วมและภัยพิบัติ ทางการเกษตรในพื้นที่นอกเขตชลประทาน และจัดการบริหารน้ำเชิงลุ่มน้ำอย่างมีธรรมาภิบาล เพิ่มผลิตภาพ ของน้ำทั้งระบบในการใช้น้ำอย่างประหยัด รู้คุณค่า และสร้างมูลค่าเพิ่มจากการใช้น้ำ ให้ทัดเทียมกับระดับสากล อนุรักษ์ฟื้นฟูแม่น้ำลำคลองและแหล่งน้ำธรรมชาติทั่วประเทศ เพื่อใช้เป็นแหล่งระบายน้ำ เก็บกักน้ำ การจัดการคุณภาพน้ำ ป้องกันตลิ่งและฝายชะลอน้ำ รวมทั้งเพื่อรักษาสมดุลนิเวศ

๒.๘.๒ ส่งเสริมเกษตรกรรมยั่งยืน

ระบบการทำเกษตรในเชิงผสมผสานและเกื้อกูลกัน คำนึงถึงระบบนิเวศและความหลากหลายทางชีวภาพ โดยหลีกเลี่ยงและปฏิเสธการใช้สารเคมีสังเคราะห์ที่เป็นอันตรายต่อสิ่งแวดล้อม เพื่อก่อให้เกิดความมั่นคงและความปลอดภัยอาหาร สร้างความสมดุลทางเศรษฐกิจ สังคม สิ่งแวดล้อมและระบบนิเวศ ซึ่งนำไปสู่การพึ่งตนเอง การมีภูมิคุ้มกันภายใต้การเปลี่ยนแปลงสภาพภูมิอากาศ และการพัฒนาคุณภาพชีวิตของเกษตรกรและผู้บริโภค รวมทั้งส่งผลให้ระบบเกษตรกรรมมีความเข้มแข็งและยั่งยืน โดยมีรูปแบบของเกษตรกรรมยั่งยืน ประกอบด้วยการดำเนินการ ๗ เรื่องหลัก คือ เกษตรผสมผสาน เกษตรทฤษฎีใหม่ วนเกษตร เกษตรอินทรีย์ เกษตรปลอดภัย มาตรการลด ละ เลิก การใช้สารเคมี การพัฒนาสารชีวภัณฑ์ และฮอโมโนพืช เป็นต้น

๒.๘.๓ ใช้ระบบตลาดนำการผลิต

การตลาดนำการผลิต” ในภาคการเกษตร เป็นแนวคิดด้านการบริหารจัดการสินค้าเกษตรแบบใหม่ เพื่อให้ปริมาณการผลิตและความต้องการสินค้าเกษตรเกิดความสมดุลกัน โดยสนับสนุนให้เกษตรกรเชื่อมโยงกับหน่วยงานต่าง ๆ ทั้งภาครัฐ เอกชน สหกรณ์การเกษตร และผู้ค้า เพื่อให้การบริหารจัดการด้านการเกษตรและสหกรณ์มีประสิทธิภาพ ทั้งในส่วนกลางและจังหวัดมีกลไกการดำเนินงานที่เหมาะสม ประสานสอดคล้องกันอย่างบูรณาการและขยายผลความร่วมมือกับภาคีเครือข่ายจากภายนอกกระทรวงเกษตรและสหกรณ์มากขึ้น ,เพื่อให้ผลิตภัณท์มวลรวมภาคการเกษตรในจังหวัด (GPP ภาคการเกษตร) เพิ่มขึ้น ส่งผลต่อการพัฒนาเศรษฐกิจของจังหวัดและของประเทศในภาพรวมเพิ่มความสามารถในการแข่งขันทางเศรษฐกิจตาม

เป้าหมายของรัฐบาล, เพื่อให้สามารถบริหารจัดการสินค้าการเกษตรได้อย่างเป็นระบบ และสามารถวางแผนการผลิตให้สอดคล้องกับความต้องการของตลาดได้ทั้งระดับจังหวัดและประเทศ และเพื่อให้เกษตรกรมีรายได้แน่นอนและมีความมั่นคงในการประกอบอาชีพเกษตรกรรม จากการพัฒนาการเกษตรตามหลัก “การตลาดนำการผลิต” ของกระทรวงเกษตรและสหกรณ์

๒.๘.๔ ลดต้นทุนการผลิต

เป็นแนวทางการดำเนินงานเพื่อลดหรือควบคุมต้นทุนการผลิตด้านต่างในเรื่องหลักๆ คือ การใช้ปัจจัยการผลิตที่เหมาะสม ส่งเสริมระบบส่งเสริมการเกษตรแปลงใหญ่ การใช้เทคโนโลยี/เครื่องจักรกล และนวัตกรรมทางการเกษตร พัฒนาระบบและเพิ่มประสิทธิภาพโลจิสติกส์การเกษตร จัดตั้งศูนย์เทคโนโลยีเกษตรและนวัตกรรม (AIC) เป็นต้น

๒.๘.๕ การบริหารจัดการประมงอย่างยั่งยืน

การทำประมงในระดับที่สามารถควบคุมรักษาปริมาณสัตว์น้ำ ในท้องทะเลให้มีจับได้อย่างต่อเนื่อง และก่อให้เกิดความสมดุลต่อระบบนิเวศในทะเล สภาพพิทักษ์ทะเลเป็นองค์กร ที่ไม่แสวงหาผลกำไรที่ให้การรับรองมาตรฐานสินค้าประมงที่ผลิตอย่างยั่งยืน (Certified Sustainable Seafood) ตั้งแต่ ขั้นตอนการจับสัตว์น้ำจนถึงผลิตภัณฑ์ขั้นสุดท้ายก่อนจำหน่ายให้แก่ผู้บริโภค โดยให้ความสำคัญต่อหลักการรักษาทรัพยากรทางทะเล สนับสนุนการทำการประมงอย่างยั่งยืน ลดผลกระทบต่อสิ่งแวดล้อม และบริหารจัดการประมงอย่างมีประสิทธิภาพ ตลอดจนสนับสนุนการตรวจมาตรฐานให้แก่ประเทศกำลังพัฒนาที่ไม่สามารถแสดงข้อมูลรายงานทาง วิทยาศาสตร์ที่ยืนยันความยั่งยืนในการทำการประมงของประเทศตน โดยมีวัตถุประสงค์ เพื่อพัฒนาและฟื้นฟูทรัพยากรสัตว์น้ำ แหล่งประมง ในการบริหารจัดการทรัพยากรสัตว์น้ำ ให้คงความอุดมสมบูรณ์ให้ใช้ประโยชน์อย่างยั่งยืน รวมทั้งป้องกันและยับยั้งจัดการทำการประมงผิดกฎหมาย และไร้การควบคุม (IUU) ออกหนังสือรับรองเพื่อผู้ประกอบการยื่นขอจดทะเบียนเรือไทยสำหรับเรือประมงพื้นบ้าน ถ่ายทอดเทคโนโลยีและส่งเสริมอาชีพด้านการประมง และจัดตั้งกองทุนประมงแห่งชาติ

๒.๘.๖ การแก้ไขปัญหาเฉพาะหน้าให้เกษตรกร

การดำเนินการต่างๆที่เกี่ยวกับการ ควบคุมการระบาดของศัตรูพืช ส่งเสริมการปลูกพืช ใช้น้ำน้อยในช่วงฤดูแล้ง ส่งเสริมการเลี้ยงปศุสัตว์ มาตรการจ้างแรงงานชลประทาน การปฏิบัติการฝนหลวงการจัดสรรที่ดินทำกิน การควบคุมป้องกันสัตว์ โรค ร้องเรียนและแก้ไขปัญหาด้านเกษตรอื่นๆ

๒.๘.๗. จัดทำข้อมูลสารสนเทศด้านการเกษตร

สารสนเทศด้านการเกษตร มีวัตถุประสงค์เพื่อเพิ่มประสิทธิภาพการผลิตผลผลิตทางการเกษตรให้กับเกษตรกรไทย ตั้งแต่การรับรู้ข้อมูลด้านการเกษตร ราคาของผลผลิตทางการเกษตร และความต้องการผลผลิตทางการเกษตรในตลาดซึ่งจะช่วยให้เกษตรกรสามารถตัดสินใจเกี่ยวกับการผลิตได้ดีขึ้น และสามารถผลิตได้ตรงกับความต้องการของตลาด ตัวอย่างการประยุกต์ใช้เทคโนโลยีสารสนเทศด้านการเกษตร

๒.๘.๘ พัฒนาศูนย์เรียนรู้การเพิ่มประสิทธิภาพการผลิตด้านการเกษตร

แหล่งเรียนรู้การผลิตสินค้าเกษตรที่ถูกต้องและเหมาะสมสำหรับชุมชน และเป็นศูนย์กลางการบริการ และแลกเปลี่ยนความรู้ข้อมูลข่าวสารของหน่วยงานต่างๆ กับเกษตรกรในชุมชน โดยดำเนินการในพื้นที่ของเกษตรกรที่ประสบความสำเร็จ สามารถเป็นแบบอย่างให้กับเกษตรกรในชุมชนในการปรับปรุงหรือปรับเปลี่ยนกิจกรรมการเกษตรที่สำคัญของพื้นที่ ตั้งแต่การผลิต การบริหารจัดการ จนถึงการตลาด

๒.๘.๙ การขับเคลื่อนการพัฒนาเศรษฐกิจชีวภาพ เศรษฐกิจหมุนเวียน เศรษฐกิจสีเขียว (Bio-Circular-Green Economy: BCG Model)

การขับเคลื่อนการพัฒนาเศรษฐกิจชีวภาพ เศรษฐกิจหมุนเวียน และเศรษฐกิจสีเขียว (BCG MODEL) ด้านการเกษตร จากที่คณะรัฐมนตรี ได้มีมติเมื่อวันที่ ๑๙ มกราคม ๒๕๖๔ เห็นชอบให้การขับเคลื่อนการพัฒนาเศรษฐกิจชีวภาพ เศรษฐกิจหมุนเวียน เศรษฐกิจสีเขียว (BIO-CIRCULAR-GREEN ECONOMY : BCG MODEL) โมเดลเศรษฐกิจสู่การพัฒนาที่ยั่งยืน เป็นวาระแห่งชาติ ตั้งแต่ ปี ๒๕๖๔ เป็นต้นไป กระทรวงเกษตรและสหกรณ์ จึงได้มีการแต่งตั้งคณะกรรมการขับเคลื่อนการพัฒนาเศรษฐกิจชีวภาพ เศรษฐกิจหมุนเวียน และเศรษฐกิจสีเขียว (BCG MODEL) ด้านการเกษตร โดยมีปลัดกระทรวงเกษตรและสหกรณ์ เป็นประธานกรรมการ และสำนักงานเศรษฐกิจการเกษตร พร้อมด้วยสำนักแผนงานและโครงการพิเศษ สำนักงานปลัดกระทรวงเกษตรและสหกรณ์ และผู้แทนสำนักงานพัฒนาการวิจัยการเกษตร (องค์การมหาชน) เป็นกรรมการและเลขานุการร่วม ซึ่งคณะกรรมการชุดดังกล่าว จะกำหนดแนวทาง มาตรการ และกลไกการดำเนินงานร่วมกับหน่วยงานที่เกี่ยวข้องในการขับเคลื่อนการพัฒนาประเทศไทยด้วยโมเดลเศรษฐกิจ BCG ปี ๒๕๖๔ - ๒๕๗๐ ที่เกี่ยวข้องกับภาคการเกษตร ตลอดจนวางระบบการติดตามและประเมินผลการดำเนินงานของกระทรวงเกษตรและสหกรณ์

“สำหรับการขับเคลื่อนภาคการเกษตรด้วย BCG MODEL มีเป้าหมายเพื่อปรับเปลี่ยนระบบการเกษตรของประเทศไทยสู่ ๓ สูง คือ ประสิทธิภาพสูง มาตรฐานสูง รายได้สูง ด้วยการใช้เทคโนโลยีและนวัตกรรมผสมผสานภูมิปัญญา ยกระดับผลผลิตเกษตรสู่มาตรฐานสูง ครอบคลุมทั้งด้านคุณภาพ โภชนาการ ความปลอดภัย และระบบการผลิตที่ยั่งยืน ให้การทำเกษตรเป็นอาชีพที่สร้างรายได้สูง มีผลิตสินค้าเกษตรพรีเมียม สินค้าเชิงนวัตกรรมที่หลากหลาย กำหนดราคาขายได้ตามคุณภาพของผลผลิตเกษตร อันจะส่งผลให้ GDP ภาคเกษตรเติบโตอย่างสมดุลและมีเสถียรภาพ รายได้เกษตรกรเพิ่มขึ้น เกิดการใช้ประโยชน์จากทรัพยากรการเกษตรอย่างสมดุลและยั่งยืน”

โดยแนวทางการพัฒนาภาคการเกษตรด้วย BCG MODEL จะดำเนินการใน ๔ แนวทาง ได้แก่ แนวทางที่ ๑ อนุรักษ์และใช้ทรัพยากรทางการเกษตร ทรัพยากรธรรมชาติ และสิ่งแวดล้อมอย่างสมดุลและยั่งยืน แนวทางที่ ๒ ส่งเสริมเกษตรสมัยใหม่ การผลิตสินค้าเกษตรและบริการมูลค่าสูง แนวทางที่ ๓ พัฒนาเกษตรกรรมอาชีพและเสริมสร้างความเชี่ยวชาญของบุคลากรภาครัฐ และ แนวทางที่ ๔ การพัฒนาโครงสร้างพื้นฐานและสิ่งอำนวยความสะดวก ซึ่งกระทรวงเกษตรและสหกรณ์ จะคัดเลือกโครงการและกิจกรรมของหน่วยงานต่างๆ ในปีงบประมาณ ๒๕๖๕ ที่สอดคล้องกับกรอบการดำเนินงาน BCG VALUE CHAIN ภาคการเกษตร ภายใต้หลักการตลาดนำการผลิต และให้หน่วยงานระดับกรม จัดทำโครงการที่เกี่ยวข้องกับการขับเคลื่อน BCG ภาคการเกษตร เพื่อขอรับการจัดสรรงบประมาณประจำปี ๒๕๖๖ - ๒๕๗๐ รวมทั้งการขับเคลื่อนในระดับจังหวัดต่อไป

แนวทางการขับเคลื่อนภาคการเกษตรด้วย BCG Model กระทรวงเกษตรและสหกรณ์

เกษตรไทยสู่ ๓ สูง "ประสิทธิภาพสูง มาตรฐานสูง รายได้สูง เป้าหมายหลักปรับเปลี่ยนระบบการเกษตรของประเทศไทยสู่ ๓ สูง คือ ประสิทธิภาพสูงด้วยเทคโนโลยีและนวัตกรรมผสมผสานภูมิปัญญาท้องถิ่น มุ่งยกระดับผลผลิตเกษตรสู่มาตรฐานสูงด้วยระบบการผลิตที่ยั่งยืน ครอบคลุมทั้งด้านคุณภาพผลผลิต โภชนาการ ความปลอดภัย สิ่งแวดล้อม สังคม และวัฒนธรรม เพื่อให้การทำเกษตรเป็นอาชีพที่สร้างรายได้สูงด้วยการผลิตสินค้าเกษตรที่เน้นความเป็นพรีเมียม มีความหลากหลาย และกำหนดราคาขายได้ตามคุณภาพของผลผลิตเกษตร" โดยมีแนวทางการพัฒนา ๔ แนวทาง ดังนี้

๑. อนุรักษ์และใช้ทรัพยากรทางเกษตรทรัพยากรธรรมชาติและสิ่งแวดล้อมอย่าง
สมดุลและยั่งยืน
- อนุรักษ์ พื้นฟู ดินและน้ำ สิ่งแวดล้อม และใช้ประโยชน์จากทรัพยากรชีวภาพ
 - ขับเคลื่อนการดำเนินงานด้านเศรษฐกิจควบคู่กับสิ่งแวดล้อม
 - สร้างระบบเศรษฐกิจหมุนเวียน
 - สร้างการรับรู้ และการมีส่วนร่วมของทุกภาคส่วนที่เกี่ยวกับการผลิตและการ
บริโภคอย่างยั่งยืน
๒. ส่งเสริมเกษตรสมัยใหม่ การผลิตสินค้าเกษตร และบริการมูลค่าสูง
- นำวิทยาศาสตร์ เทคโนโลยีและนวัตกรรมเพื่อเพิ่มประสิทธิภาพการผลิต
 - ส่งเสริมการผลิตที่มีคุณภาพ มาตรฐาน และปลอดภัยเป็นที่ยอมรับของ
ผู้บริโภคทั้งในและต่างประเทศ
 - บูรณาการความร่วมมือกับภาคีเครือข่ายที่เกี่ยวข้องในการนำผลผลิตทางการ
เกษตร
 - มาแปรรูปเป็นผลิตภัณฑ์มูลค่าเพิ่มสูงส่งเสริมการท่องเที่ยวในชุมชน
๓. พัฒนาเกษตรกรมืออาชีพและเสริมสร้างความเชี่ยวชาญของบุคลากรภาครัฐ
- เพิ่มขีดความสามารถให้แก่เกษตรกร (Smart Farmer) เพื่อสร้างเกษตรกรรุ่น
ใหม่และผู้ประกอบการทางการเกษตรสมัยใหม่
 - เพิ่มขีดความสามารถให้แก่บุคลากรภาครัฐ(Smart Officer)
 - เผยแพร่องค์ความรู้ BCG
๔. การพัฒนาโครงสร้างพื้นฐานและสิ่งอำนวยความสะดวก
- การสนับสนุนการลงทุนในโครงสร้างพื้นฐานเพื่อให้เกิดเศรษฐกิจสีเขียว
 - สนับสนุนแหล่งเงินทุน พัฒนากฎหมายที่เกี่ยวข้อง ส่งเสริมและพัฒนางานวิจัย
ทางการเกษตร
 - ส่งเสริมการตลาดเชิงรุก
 - ระบบโลจิสติกส์การเกษตร

ส่วนที่ ๓

การวิเคราะห์สภาพแวดล้อมด้านการเกษตรและสหกรณ์ของจังหวัด

การวิเคราะห์สภาพแวดล้อมด้านการเกษตรและสหกรณ์ของจังหวัด เป็นการวิเคราะห์สภาพแวดล้อมภายในและภายนอกจังหวัด ที่จะมีผลกระทบต่อพัฒนาการด้านการเกษตรและสหกรณ์ของจังหวัด ซึ่งข้อมูลที่ได้จากการวิเคราะห์จะนำมาเป็นพื้นฐานในการกำหนดทิศทางการพัฒนาการเกษตรและสหกรณ์ตามเครื่องมือที่ใช้ในการวิเคราะห์

๑. วิเคราะห์ปัจจัยภายใน ภายนอก

๑.๑ จุดแข็ง (S)

๑) มีการรวมกลุ่มผลิตสินค้าเกษตรแปลงใหญ่ แปลงใหญ่ข้าว จำนวน ๒๒ แปลง แปลงใหญ่ไม้ผล ได้แก่ มะม่วงน้ำดอกไม้ จำนวน ๓ แปลง และแปลงใหญ่ถั่วเหลืองฝักสดญี่ปุ่น จำนวน ๒ แปลง นำไปสู่การส่งเสริม และพัฒนาจากส่วนราชการที่เกี่ยวข้อง ด้านการเพิ่มผลผลิต ลดต้นทุนการผลิต การบริหารจัดการการตลาด รวมทั้งแหล่งเงินทุนอัตราดอกเบี้ยต่ำจากภาครัฐ

๒) มีการรวมกลุ่มผลิตข้าวอินทรีย์ ๖ กลุ่มย่อย ๖ อำเภอ และมีการรวมกลุ่มย่อยเป็นกลุ่มเครือข่ายผู้ผลิตข้าวอินทรีย์ในรูปกลุ่ม Cluster ข้าวอินทรีย์ในระดับจังหวัด และกลุ่มจังหวัดภาคเหนือตอนล่าง ๒ (อุทัยธานี นครสวรรค์ กำแพงเพชร และพิจิตร) มีหน่วยงานภาครัฐที่เกี่ยวข้องเข้ามาส่งเสริมและสนับสนุนกระทรวงเกษตร กระทรวงพาณิชย์ และกระทรวงอุตสาหกรรม ทำให้เกิดการเชื่อมโยงวางแผนการผลิตการตลาด กับตลาดรับซื้อภายนอกที่เป็นบริษัทผู้ส่งออกจำนวน ๕ บริษัท และมีการแก้ไขปัญหาาร่วมกันอย่างเป็นระบบส่งผลให้เกิดศักยภาพในการผลิตและการตลาด

๓) จังหวัดอุทัยธานีมีความโดดเด่นทางด้านกายภาพที่หลากหลาย ทั้งสภาพภูมิประเทศและภูมิอากาศพื้นที่สูงป่าเขา พื้นที่ดอน และพื้นที่ราบลุ่มน้ำสะแกกรัง ส่งผลให้มีความเหมาะสมต่อพืชที่หลากหลายต้องการปลูกข้าว พืชไร่ ไม้ผล และพืชผัก โดยเฉพาะไม้ผล เช่น ทูเรียน ส้มโอ มะม่วงน้ำดอกไม้ สับปะรด มีการรวมกลุ่มผลิต และมีรสชาติดี ซึ่งแตกต่างจากการผลิตในพื้นที่ทั่วไป ทำให้เป็นที่ต้องการของตลาดทั้งภายในและต่างประเทศ รวมทั้งเหมาะที่จะพัฒนาให้เป็นแหล่งท่องเที่ยวทางธรรมชาติเชิงเกษตรของจังหวัด

๔) มีแหล่งผลิตพืชผักที่มีศักยภาพที่ตำบลเกาะเทโพ อำเภอเมือง เป็นแหล่งผลิตที่ต่อเนื่องมาเป็นระยะเวลานาน และพืชผัก ไม้ผล และไม้ดอกเมืองหนาวที่ตำบลแก่นมะกรูด อำเภอบ้านไร่ ได้แก่ กาแฟราบริกา สตอร์เบอร์รี่ อะโวคาโด กะหล่ำปลี บ๊อคเคอรี่ รสชาติดีมีคุณภาพ และเป็นที่ต้องการของผู้บริโภคทั้งในและต่างจังหวัด รวมทั้งเหมาะที่จะพัฒนาให้เป็นแหล่งท่องเที่ยวเชิงเกษตรของจังหวัด

๕) มีความหลากหลายทางด้านพันธุกรรมพืชบริเวณรอบๆแนวเขตป่ามรดกโลกห้วยขาแข้ง ซึ่งเป็นแหล่งต้นน้ำในเขตพื้นที่อำเภอบ้านไร่ อำเภอห้วยคต และอำเภอลานสัก มีศักยภาพและความเหมาะสมต่อการผลิตพืชสมุนไพรหลากหลายชนิด และปลูกหม่อนเลี้ยงไหมของจังหวัด

๖) จังหวัดอุทัยธานีมีการพัฒนาตลาดสินค้าเกษตรปลอดภัยอย่างเป็นระบบมีการบูรณาการและจัดทำ MOU ส่งสินค้าเกษตรปลอดภัยเข้าสู่โรงพยาบาลระดับอำเภอ ๖ แห่ง และมีตลาดจำหน่ายสินค้าเกษตรปลอดภัยในโรงพยาบาลทุกอำเภอ และตลาดที่เกิดจากการรวมตัวของชุมชนที่มีชื่อเสียง เช่น ตลาดชาวไร่ ตำบลบ้านไร่ อำเภอบ้านไร่ จังหวัดอุทัยธานี

๗) นโยบายกระทรวงสาธารณสุข โดยกรมการแพทย์แผนไทยได้ชี้เป้าให้จังหวัดอุทัยธานีเป็นเมืองสมุนไพรของเขตสุขภาพที่ ๓ ซึ่งเป็น ๑ ใน ๑๕ จังหวัดของประเทศ เมื่อปี ๒๕๖๐ มีการแต่งตั้งคณะกรรมการขับเคลื่อนระดับจังหวัด มีโรงพยาบาลและแปรรูปสมุนไพรขึ้นต้น ๒ แห่ง (อำเภอบ้านไร่ และอำเภอลานสัก) และโรงงานผลิตยาสมุนไพรที่ผ่านมาตรฐาน GMP (โรงพยาบาลหนองฉาง)

๘) มีตลาดนัดโค กระบือ ขนาดใหญ่มีชื่อเสียงระดับประเทศ

๙) มีกลุ่มผู้เลี้ยงปลาแรดในแม่น้ำสะแกกรังที่มีความชำนาญในการเลี้ยงปลาในกระชังสีบทอดกันมานานตั้งแต่บรรพบุรุษได้รับการรับรองข้อบังคับทางภูมิศาสตร์เฉพาะถิ่น (Geographical Indication : GI) ตั้งแต่ปี ๒๕๕๘ มีลักษณะเด่นคือ เกล็ดหนา หน้างุ้ม เนื้อแน่น นุ่ม รสชาติหวานอร่อย

๑.๒ จุดอ่อน (W)

๑) จังหวัดอุทัยธานีมีแหล่งน้ำชลประทานร้อยละ ๑๑ ของพื้นที่เพาะปลูกทั้งจังหวัดมีข้อจำกัดด้านภูมิประเทศไม่สามารถขยายพื้นที่เพิ่มขึ้นได้ พื้นที่เพาะปลูกส่วนใหญ่อาศัยน้ำฝนเป็นหลัก ในแต่ละปีมีความเสี่ยงสูงต่อการขาดแคลนน้ำในพื้นที่เพาะปลูกของจังหวัด

๒) การรวมกลุ่มของเกษตรกรที่สนับสนุนโดยหน่วยงานภาครัฐ ไม่ว่าจะเป็นกลุ่มเกษตรกรที่เป็นนิติบุคคล กลุ่มวิสาหกิจชุมชน กลุ่มส่งเสริมและพัฒนาอาชีพ ยังขาดการบริหารจัดการภายในกลุ่มที่เข้มแข็งเกษตรกรรายย่อยขาดการจดบันทึกบัญชีต้นทุนการผลิต เมื่อได้รับการถ่ายทอดองค์ความรู้ต่างๆ เทคโนโลยีการผลิตใหม่ๆ การลดใช้สารเคมี การพัฒนาสินค้าให้มีคุณภาพและมาตรฐานจึงทำให้เกษตรกรขาดการนำไปปฏิบัติประยุกต์ใช้ให้เกิดผลสำเร็จและต่อเนื่อง ทำให้เป็นข้อจำกัดในการพัฒนาการผลิตยังเป็นแบบดั้งเดิมไม่เกิดการเปลี่ยนแปลง

๓) แม้ว่าจังหวัดอุทัยธานีมีศักยภาพและความหลากหลายด้านการผลิตสินค้าข้าว พืชผัก ไม้ผล และพืชสมุนไพร ส่วนใหญ่มุ่งเน้นผลิตเพื่อป้อนตลาดผู้บริโภคโดยตรง ขาดการพัฒนาคุณภาพมาตรฐานการแปรรูปการบรรจุพืชห่อเพื่อเพิ่มมูลค่า รวมทั้งการพัฒนาจุดรวบรวมและจำหน่ายสร้างความเชื่อมั่นในคุณภาพสินค้าให้เข้าถึงผู้บริโภคและนักท่องเที่ยว

๔) ต้นทุนการผลิตต่อหน่วยสูงของเกษตรกรสูงกว่าคู่แข่งของประเทศอื่น ความไม่สมดุลกับต้นทุนและเวลาการดำเนินการในแต่ละกระบวนการผลิตตั้งแต่การเพาะปลูก การรวบรวม และการแปรรูปสภาพเป็นข้าวสาร การจัดสรรผลประโยชน์ในแต่ละขั้นตอนของกระบวนการผลิตยังเป็นแบบแยกส่วนขาดจากกัน ตั้งแต่ต้นน้ำ กลางน้ำ และปลายน้ำ ทำให้เกษตรกรส่วนใหญ่มีภาวะหนี้สินเพิ่มขึ้น

๕) ต้องพึ่งพาปัจจัยการผลิตจากต่างประเทศโดยเฉพาะอย่างยิ่งเรื่องปุ๋ยเคมี และสารเคมี พื้พาวัตถุดิบ เทคโนโลยี และนวัตกรรมต่างประเทศ ทำให้ต้นทุนสูงทำลายสุขภาพ และสิ่งแวดล้อม

๖) เกษตรกรผู้ปลูกข้าวรายย่อยที่ยังขาดอำนาจในการต่อรองในด้านการตลาด ขาดความเชื่อมโยงข้อมูลสารสนเทศทางการเกษตรที่ครอบคลุมทุกสาขา

๗) ขาดแคลนแรงงานเกษตรในช่วงการผลิตและในกิจกรรมเกษตรบางประเภทเกษตรกรส่วนใหญ่มีอายุมากแรงงานภาคเกษตรในพื้นที่ไม่เพียงพอ เนื่องจากเยาวชนคนรุ่นใหม่ให้ความสำคัญในเรื่องของการทำงานในภาคอุตสาหกรรม/บริการ

๘) เกษตรกรส่วนใหญ่ขาดความรู้ในเรื่องการจัดการสิ่งแวดล้อมการบริหารจัดการน้ำ การปรับปรุงบำรุงดินทำให้ระบบนิเวศขาดความสมดุล แมลงศัตรูธรรมชาติ เกษตรกรใช้ปุ๋ยเคมีสารเคมีเกินกว่าอัตราที่กำหนดส่งผลให้ต้นทุนการผลิตสูง ผลผลิตต่ำเกิดภาวะหนี้สินต่อเนื่อง

๑.๓ โอกาส (O)

๑) กระแสการต้องการบริโภคสินค้าเกษตรปลอดภัย และตลาดสินค้าเกษตรปลอดภัยและสินค้าเกษตรอินทรีย์ทั้งที่เป็นวัตถุดิบ และผลิตภัณฑ์แปรรูปเพิ่มขึ้นทุกปีทั้งในและต่างประเทศ

๒) นโยบายรัฐบาลกระทรวงเกษตรและสหกรณ์ ภาค กลุ่มจังหวัด จังหวัด มีการส่งเสริมสนับสนุนการผลิตสินค้าเกษตรปลอดภัย เกษตรอินทรีย์ รวมทั้งในแผนพัฒนาเศรษฐกิจและสังคมแห่งชาติ ฉบับที่ ๑๒ (๒๕๖๑ - ๒๕๖๕) ได้บรรจุเป้าหมายการผลิตสินค้าเกษตรตามแนวเกษตรกรรมยั่งยืน เช่น เกษตรธรรมชาติ วนเกษตร เกษตรทฤษฎีใหม่ เกษตรผสมผสาน และเกษตรอินทรีย์

๓) จังหวัดอุทัยธานีเป็นแหล่งกำเนิดพ่อ แม่พันธุ์กระบือพันธุ์ดีที่มีมูลค่าสูง เป็นที่ต้องการของตลาดภูมิภาคเท่าๆกันทั้งในประเทศและต่างประเทศ

๔) ความได้เปรียบทางด้าน GI ทำให้ปลาแรดเป็นที่ต้องการของผู้บริโภค และนักท่องเที่ยวที่เคยรับประทานติดใจในรสชาติที่อร่อยเนื้อแน่น นุ่ม รสชาติ หวานอร่อย ซึ่งมีลักษณะแตกต่างจากการเลี้ยงในพื้นที่อื่นๆ ของประเทศ

๑.๔ อุปสรรค (T)

๑) ภัยธรรมชาติ ความแปรปรวนของสภาพดินฟ้าอากาศ ศัตรู และโรคระบาดที่ส่งผลต่อปริมาณผลผลิต

๒) ความผันผวนของราคาสินค้าเกษตรถูกกำหนด โดยกลไกตลาดเกษตรกรไม่สามารถควบคุมได้

๓) กระบวนการเข้าสู่ตรวจรับรองมาตรฐานโดยเฉพาะเกษตรอินทรีย์มาตรฐานสากล มีข้อจำกัดในเรื่องเงื่อนไขที่ย่างยากในกระบวนการผลิต การรวบรวม การแปรรูป การจำหน่าย ใช้ระยะเวลาปรับเปลี่ยน ๓ ปี มีค่าใช้จ่ายสูงค่าจ้างตรวจรับรอง เป็นอุปสรรคต่อการขยายตัวพื้นที่เกษตรอินทรีย์ผลผลิตลดลง และเสียหาย

๔) เงื่อนไขและข้อจำกัดขอรับสนับสนุนงบประมาณ งบประมาณ งบกลุ่มจังหวัด และงบพัฒนาจังหวัด บางข้อเป็นอุปสรรคต่อการส่งเสริมและพัฒนากลุ่มเกษตรกร เช่น การสนับสนุนปัจจัยการผลิตขาดความชัดเจนในการตีความหมายเป็นกลุ่มและรายบุคคล การใช้พื้นที่ และการบริหารจัดการรายได้ของกลุ่ม

๕) เส้นทางคมนาคมในไรนาเป็นทางลูกรัง ทำให้เดินทางลำบากในฤดูฝน

๖) แผนการจัดการด้านทรัพยากรและสิ่งแวดล้อมไม่ชัดเจนและไม่ต่อเนื่อง

๗) กฎหมาย กฎระเบียบล้าสมัย ไม่ทันต่อสถานการณ์โลกที่เปลี่ยนแปลง

๘) ความซ้ำซ้อนของหน่วยงานในการพัฒนาการเกษตร

๙) กฎระเบียบของกรมเจ้าท่าเกี่ยวกับการขึ้นทะเบียนมีความยุ่งยากเกษตรกรบางรายไม่มาขึ้นทะเบียน จึงไม่สามารถขึ้นทะเบียนกับกรมประมงได้เมื่อได้รับความเสียหายจากภัยธรรมชาติไม่ได้รับการช่วยเหลือ

๑๐) พฤติกรรมการบริโภคเนื้อ กระบือ ยังไม่เป็นที่นิยมของผู้บริโภคส่วนใหญ่

๒. การจัดทำ TOWS Matrix เพื่อกำหนดกลยุทธ์

ตารางที่ ๒๐ TOWS Matrix เพื่อกำหนดกลยุทธ์

<p style="text-align: center;">ปัจจัยภายใน</p> <p style="text-align: center;">ปัจจัยภายนอก</p>	<p>S จุดแข็ง (ภายใน)</p> <p>๑.มีการรวมกลุ่ม (แปลงใหญ่/สหกรณ์/กลุ่มเครือข่าย)</p> <p>๒.ความหลากหลายทางกายภาพ/ชีวภาพ</p> <p>๓.ตลาดสินค้าได้รับการยอมรับ (ชาวไร่,ตลาดนัดโคกฯ)</p> <p>๔.เกษตรกรมีความรู้และประสบการณ์</p> <p>๕. มีอัตลักษณ์เฉพาะถิ่น (GI)/สายพันธุ์กรรม</p>	<p>W จุดอ่อน (ภายใน)</p> <p>๑.พื้นที่ชลประทานน้อย (๑๑% ของพื้นที่การเกษตร)</p> <p>๒.สินค้าเกษตรยังไม่มีมาตรฐาน</p> <p>๓.การบรรจุหีบห่อและตราสินค้ายังไม่เป็นที่สนใจ</p> <p>๔.ต้นทุนสูง/พึ่งพาจากปัจจัยภายนอก</p> <p>๕.ฐานข้อมูลด้านการเกษตรไม่เป็นเอกภาพ และขาดความเชื่อมโยง</p> <p>๖.แรงงานภาคเกษตรขาดแคลนและมีอายุมาก</p>
<p>O โอกาส(ภายนอก)</p> <p>๑.กระแสผู้บริโภคด้านสินค้าปลอดภัย</p> <p>๒.นโยบายรัฐเอื้อต่อการขับเคลื่อนให้ภาคเกษตรพัฒนาขึ้น</p> <p>๓.ต้นทุนทางธรรมชาติ (ป่าไม้/แม่น้ำ/วิถีชีวิต) เหมาะสำหรับการทำเกษตรเชิงท่องเที่ยว</p>	<p>SO กลยุทธ์</p> <p>S๕O๑,๒ ส่งเสริมและสนับสนุนการใช้ภูมิปัญญา การวิจัย เทคโนโลยี และนวัตกรรม เพื่อสร้างมูลค่าเพิ่มสินค้าเกษตรปลอดภัย และสินค้าเกษตรอินทรีย์</p> <p>S๑O๑,๒ ส่งเสริมและพัฒนาแหล่งรวบรวม แหล่งแปรรูป แหล่งจำหน่ายสินค้าเกษตรปลอดภัย สินค้าเกษตรอินทรีย์ ในระดับพื้นที่</p> <p>S๕O๑,๒ ส่งเสริมมหกรรมสินค้าเกษตรที่เป็นอัตลักษณ์เฉพาะถิ่นของจังหวัด สินค้าเกษตรปลอดภัย และสินค้าเกษตรอินทรีย์</p>	<p>WO กลยุทธ์</p> <p>W๒S๒ ส่งเสริมและพัฒนาการผลิตสินค้าเกษตรปลอดภัย และเกษตรอินทรีย์ ให้ได้มาตรฐานสอดคล้องกับความต้องการตลาด</p> <p>W๕O๒ พัฒนาระบบฐานข้อมูลสินค้าเกษตรปลอดภัย และสินค้าเกษตรอินทรีย์ เชื่อมโยงอย่างเป็นระบบ</p>
<p>T ภัยคุกคาม (ภายนอก)</p> <p>๑.ความเชื่อด้านศาสนาและวัฒนธรรม ที่ส่งผลต่อพฤติกรรมผู้บริโภค (เนื้อ,กระป๋อง)</p> <p>๒.กฎระเบียบไม่ทันสมัย</p> <p>๓.เส้นทางคมนาคมไม่สะดวก</p> <p>๔.ภัยธรรมชาติ</p>	<p>ST กลยุทธ์</p> <p>S๑T๕ สนับสนุนความร่วมมือการพัฒนาเกษตรปลอดภัย และเกษตรอินทรีย์ในรูปแบบประชารัฐ</p>	<p>WT กลยุทธ์</p> <p>W๑T๓ พัฒนาโครงสร้างพื้นฐานการเกษตรด้านแหล่งน้ำกระจายสู่แหล่งผลิตอย่างทั่วถึง และแก้ปัญหาที่เกิดจากภัยธรรมชาติ</p>

๕.ความผันผวนทางด้านราคา/ ราคาสินค้าไม่แน่นอน ๖.การรับรองมาตรฐานยุ่งยาก และขาดแรงจูงใจ		
--	--	--

ส่วนที่ ๔

แผนพัฒนาการเกษตรและสหกรณ์จังหวัดอุทัยธานี (พ.ศ.๒๕๖๖ - ๒๕๗๐)

๑. วิสัยทัศน์ (Vision)

“เมืองเกษตรปลอดภัย รายได้มั่นคง สิ่งแวดล้อมยั่งยืน”

๒. พันธกิจ (Mission)

๒.๑ ยกระดับการผลิตสินค้าเกษตรให้มีคุณภาพมาตรฐานตลอดห่วงโซ่อุปทานและสอดคล้องกับความต้องการของตลาด

๒.๒ บริหารจัดการทรัพยากรธรรมชาติและสิ่งแวดล้อมด้านการเกษตรอย่างสมดุลและยั่งยืน

๒.๓ การใช้ภูมิปัญญาและเทคโนโลยี นวัตกรรมเพื่อเพิ่มมูลค่าสินค้าเกษตร

๓. เป้าประสงค์หลักการพัฒนาการเกษตรและสหกรณ์ของจังหวัด (Goals)

๓.๑ สินค้าเกษตรมีคุณภาพและมาตรฐาน และมีมูลค่าสูง

๓.๒ ผลผลิตสินค้าเกษตรปลอดภัยและต่อเนื่องกระจายสู่ผู้บริโภคอย่างทั่วถึง

๓.๓ ทรัพยากรด้านการเกษตรได้รับการอนุรักษ์และฟื้นฟูอย่างเหมาะสม

๔. ประเด็นยุทธศาสตร์ (Strategic Issue)

ประเด็นยุทธศาสตร์ที่ ๑

ยกระดับการพัฒนาเกษตรปลอดภัยและเกษตรกรรมยั่งยืนตลอดห่วงโซ่อุปทาน

เป้าประสงค์เชิงยุทธศาสตร์

๑) มีแหล่งผลิตสินค้าเกษตรปลอดภัย และเกษตรอินทรีย์ที่มีมาตรฐานตั้งแต่การเตรียมความพร้อมจนถึงผ่านการรับรองมาตรฐาน

๒) สร้างภาคีเครือข่าย ภาคเอกชน และภาคประชาสังคม แลสถาบันอุดมศึกษา เพื่อสนับสนุนการขับเคลื่อนเกษตรปลอดภัย และเกษตรกรรมยั่งยืน

๓) มีฐานข้อมูลเกษตรปลอดภัยและเกษตรกรรมยั่งยืนตั้งแต่แหล่งผลิต แหล่งรวบรวมแหล่งแปรรูปและแหล่งจัดจำหน่าย

๔) เชื่อมโยงการผลิตสินค้าเกษตรปลอดภัยและเกษตรกรรมยั่งยืนอย่างครบวงจร

๕) พัฒนาระบบโลจิสติกส์ สินค้าเกษตรปลอดภัย และสินค้าเกษตรกรรมยั่งยืน กระจายสู่ผู้บริโภคอย่างทั่วถึง

ตัวชี้วัด

๑) จำนวนพื้นที่และมูลค่าเกษตรปลอดภัยเพิ่มขึ้น

๒) จำนวนพื้นที่และมูลค่าเกษตรกรรมยั่งยืนเพิ่มขึ้น

<u>กลยุทธ์</u>	<ul style="list-style-type: none"> ๑) ส่งเสริมและพัฒนาการผลิตสินค้าเกษตรปลอดภัย และเกษตรกรรมยั่งยืน ให้ได้มาตรฐานสอดคล้องกับความต้องการตลาด ๒) สนับสนุนความร่วมมือการพัฒนาเกษตรปลอดภัย และเกษตรกรรมยั่งยืน ในรูปแบบประชารัฐ ๓) พัฒนาระบบฐานข้อมูลสินค้าเกษตรปลอดภัย และสินค้าเกษตรกรรมยั่งยืนเชื่อมโยงอย่างเป็นระบบ ๔) ส่งเสริมและพัฒนาแหล่งผลิตแหล่งรวบรวม แหล่งแปรรูปและ แหล่งจำหน่ายสินค้าเกษตรปลอดภัยและสินค้าเกษตรกรรมยั่งยืน ในระดับพื้นที่ ๕) ส่งเสริมมหกรรมสินค้าเกษตรปลอดภัย และสินค้าเกษตรกรรมยั่งยืน ๖) พัฒนาเกษตรกรให้รักษาคุณภาพสินค้า มีมาตรฐานและตรงตามความต้องการของผู้บริโภค
<u>ประเด็นยุทธศาสตร์ที่ ๒</u>	<u>พัฒนากลุ่มเกษตรกรและสถาบันเกษตรกรให้มีความเข้มแข็งตามหลักปรัชญาของเศรษฐกิจพอเพียง</u>
<u>เป้าประสงค์เชิงยุทธศาสตร์</u>	<ul style="list-style-type: none"> ๑) กลุ่มมีระบบบริหารจัดการที่เข้มแข็ง ตั้งแต่กระบวนการผลิตต้นทางถึงปลายทาง ๒) กลุ่มสามารถพัฒนาตนเองไปสู่เกษตรอินทรีย์ที่เป็นวิถีชีวิตคนอุทัยหรือระบบ PGS ๓) มีจำนวนกลุ่มเครือข่าย Smart Farmer ต้นแบบ และ young Smart Farmer ต้นแบบที่เข้มแข็งในระดับจังหวัด ๒ กลุ่มเครือข่าย
<u>ตัวชี้วัด</u>	จำนวนสถาบันเกษตรกรที่ได้รับการพัฒนาให้เข้มแข็งเพิ่มขึ้น
<u>กลยุทธ์</u>	<ul style="list-style-type: none"> ๑) เงินทุนและปัจจัยการผลิตในอัตราดอกเบี้ยที่ต่ำตามระดับชั้นความเข้มแข็งของกลุ่ม ๒) ส่งเสริมเกษตรกรและสถาบันเกษตรกร ให้มีเครือข่ายเชื่อมโยงในระดับอำเภอ/จังหวัด
<u>ประเด็นยุทธศาสตร์ที่ ๓</u>	<u>บริหารจัดการทรัพยากรการเกษตรให้สมดุลและยั่งยืน</u>
<u>เป้าประสงค์เชิงยุทธศาสตร์</u>	<ul style="list-style-type: none"> ๑) ทรัพยากรภาคเกษตรได้รับการพัฒนา พื้นฟู และอนุรักษ์อย่างเหมาะสม ๒) เพิ่มพื้นที่แหล่งน้ำในเขตชลประทานและนอกเขตชลประทานให้ทั่วถึงอย่างเป็นระบบโดยการมีส่วนร่วมของทุกภาคส่วน ๓) ปรับเปลี่ยนพื้นที่เกษตรไปสู่ภาคการเกษตรที่เป็นมิตรกับสิ่งแวดล้อม ๔) อนุรักษ์และฟื้นฟูทรัพยากรธรรมชาติด้านประมง
<u>ตัวชี้วัด</u>	<ul style="list-style-type: none"> ๑) จำนวนพื้นที่การเกษตรที่มีการลดการเผาเพิ่มขึ้น ๒) จำนวนพื้นที่การเกษตรที่ใช้น้ำเพิ่มขึ้น

	<p>๓) องค์กรชุมชนประมงท้องถิ่นได้รับการส่งเสริมด้านการอนุรักษ์และพัฒนาทรัพยากรสัตว์น้ำ อย่างน้อย ๒ กลุ่ม/ปี</p>
<p><u>กลยุทธ์</u></p>	<p>๑) ส่งเสริมการอนุรักษ์และฟื้นฟูทรัพยากรดินและน้ำ</p> <p>๒) ส่งเสริมการทำเกษตรที่เป็นมิตรกับสิ่งแวดล้อมมากขึ้น เช่น เกษตรกรรมยั่งยืน</p> <p>๓) พัฒนาโครงสร้างพื้นฐานแหล่งน้ำกระจายสู่แหล่งผลิตอย่างทั่วถึงและเป็นระบบ</p> <p>๔) สร้างความเข้มแข็งให้แก่องค์กรชุมชนประมงท้องถิ่น</p>
<p><u>ประเด็นยุทธศาสตร์ที่ ๔</u></p>	<p><u>ยกระดับสินค้าเกษตรให้มีมูลค่าสูง โดยใช้องค์ความรู้ภูมิปัญญาท้องถิ่น เทคโนโลยีและนวัตกรรม</u></p>
<p><u>เป้าประสงค์เชิงยุทธศาสตร์</u></p>	<p>๑) สินค้าเกษตรปลอดภัยและสินค้าเกษตรกรรมยั่งยืนได้มาตรฐาน และได้รับการพัฒนาให้มีมูลค่าสูง สอดคล้องตามความต้องการตลาด โดยใช้ องค์ความรู้ภูมิปัญญาท้องถิ่น เทคโนโลยี และนวัตกรรมที่เหมาะสม</p> <p>๒) เกษตรกรเข้าถึงองค์ความรู้ภูมิปัญญาท้องถิ่นเทคโนโลยี นวัตกรรมโดยเชื่อมโยงกับศูนย์ AIC จังหวัด</p>
<p><u>ตัวชี้วัด</u></p>	<p>จำนวนผลิตภัณฑ์สินค้าเกษตรปลอดภัย/สินค้าเกษตรอินทรีย์ ได้รับการพัฒนาให้มีมูลค่าสูงเพิ่มขึ้น</p>
<p><u>กลยุทธ์</u></p>	<p>๑) ส่งเสริมการวิจัยหาสารสำคัญในสินค้าเกษตร เพื่อพัฒนาให้มีมูลค่าสูงขึ้น</p> <p>๒) ส่งเสริมการพัฒนาสินค้าเกษตรแปรรูปให้ได้มาตรฐาน GMP/อย./มผช. เพื่อสร้างความเชื่อมั่นให้กับผู้บริโภค</p> <p>๓) พัฒนาตลาดสินค้าเกษตรที่มีมูลค่าสูงให้เชื่อมโยงกับผู้บริโภคและผู้ประกอบการ โดยใช้เทคโนโลยีสมัยใหม่</p>
<p><u>ประเด็นยุทธศาสตร์ที่ ๕</u></p>	<p><u>ยกระดับสินค้าอัตลักษณ์เฉพาะถิ่นให้มีมูลค่าสูง</u></p>
<p><u>เป้าประสงค์เชิงยุทธศาสตร์</u></p>	<p>๑) สินค้าอัตลักษณ์เฉพาะถิ่นได้รับการส่งเสริมประชาสัมพันธ์ให้เป็นที่รู้จักแพร่หลาย</p> <p>๒) สินค้าอัตลักษณ์เฉพาะถิ่นได้รับการพัฒนาให้มีมูลค่าสูงโดยใช้ภูมิปัญญาท้องถิ่นเทคโนโลยีและนวัตกรรม</p> <p>๓) สินค้าอัตลักษณ์เฉพาะถิ่นได้รับการพัฒนาให้เชื่อมโยงสู่ภาคท่องเที่ยว ภาคบริการ และภาคอุตสาหกรรมในระดับจังหวัด</p>
<p><u>ตัวชี้วัด</u></p>	<p>มูลค่าของสินค้าอัตลักษณ์เฉพาะถิ่นมีมูลค่าเพิ่มขึ้น</p>
<p><u>กลยุทธ์</u></p>	<p>๑) ส่งเสริมให้มีการศึกษาค้นหา คัดเลือกสินค้าที่มีลักษณะโดดเด่นในท้องถิ่น เพื่อพัฒนาให้เป็นสินค้าอัตลักษณ์ของจังหวัด</p> <p>๒) ส่งเสริมและพัฒนาสินค้าอัตลักษณ์ให้มีมูลค่าสูงโดยใช้เทคโนโลยีและนวัตกรรม</p>

- ๓) ส่งเสริมและพัฒนาสินค้าอัตลักษณ์ตลอดห่วงโซ่อุปทาน และเชื่อมโยงไปสู่ภาคการผลิตภาคบริการ ภาคการค้า ภาคการท่องเที่ยว และภาคอุตสาหกรรมในจังหวัด

ประเด็นยุทธศาสตร์ที่ ๒

ยกระดับเมืองสมุนไพรเข้าสู่มาตรฐาน

เป้าประสงค์เชิงยุทธศาสตร์

- ๑) สร้างองค์ความรู้การสร้างป่าครอบครัวร่วมกับปลูกพืชสมุนไพรไว้ในครัวเรือนและชุมชน
๒) เกษตรกรที่ปลูกสมุนไพรได้รับการพัฒนาเข้าสู่มาตรฐานสินค้าเกษตร
๓) การแปรรูปวัตถุดิบสมุนไพรเบื้องต้นมีคุณภาพได้มาตรฐาน
๔) กลุ่มเกษตรกรผู้ผลิตสมุนไพรสามารถเชื่อมโยงสินค้าไปสู่ภาคบริการ ภาคการท่องเที่ยว และภาคอุตสาหกรรม
๕) สร้างความรู้ความเข้าใจการยกระดับเมืองสมุนไพรระหว่างเกษตรกรชุมชน และหน่วยงานภาครัฐ เพื่อให้เกิดพลังในการขับเคลื่อนเข้าสู่มาตรฐานเกษตรอินทรีย์

ตัวชี้วัด

- ๑) จำนวนเกษตรกรด้านสมุนไพรที่ผ่านการฝึกอบรมเตรียมความพร้อมสู่มาตรฐานสินค้าเกษตรเพิ่มขึ้น
๒) จำนวนพื้นที่ปลูกสมุนไพรที่ผ่านการรับรองมาตรฐานสินค้าเกษตรเพิ่มขึ้น (ระยะเตรียมความพร้อม ระยะปรับเปลี่ยน และผ่านมาตรฐาน)
๓) จำนวนกลุ่มภาคีเครือข่าย ภาคเอกชน และภาคประชาสังคมที่เข้ามาส่งเสริมและพัฒนาสินค้าสมุนไพรที่ผ่านมาตรฐานอินทรีย์เพิ่มขึ้น
๔) จำนวนวัตถุดิบสมุนไพรที่ผลิตในจังหวัดอุทัยธานีที่นำมาผลิตยาผ่านการสุ่มตรวจวิเคราะห์ทางห้องปฏิบัติการและไม่พบการปนเปื้อน (สารกำจัดศัตรูพืช และโลหะหนัก)
๕) จำนวนผลิตภัณฑ์จากสมุนไพรปลอดสารเคมีที่เป็น Champion Product เพิ่มขึ้น
๖) จำนวนช่องทางการตลาดด้านสมุนไพรเพื่อการเป็นยาและสมุนไพรเพื่อการบริการหรือความงามเพิ่มขึ้น

กลยุทธ์

- ๑) ส่งเสริมและพัฒนากระบวนการผลิตและการแปรรูปวัตถุดิบพืชสมุนไพรเบื้องต้นให้มีคุณภาพได้มาตรฐาน
๒) ส่งเสริมและพัฒนาช่องทางการตลาดเพื่อรองรับผลผลิตพืชสมุนไพรอย่างเพียงพอและยั่งยืน (การแปรรูปเบื้องต้น)
๓) พัฒนาช่องทางการตลาดด้านสมุนไพรเพื่อการเป็นยาและสมุนไพรเพื่อการบริการหรือความงามเป็นต้น

๕. แผนพัฒนาการเกษตรและสหกรณ์ของจังหวัดอุทัยธานี (พ.ศ.๒๕๖๓ - ๒๕๖๖)

ประเด็นยุทธศาสตร์	เป้าประสงค์	ตัวชี้วัด	ปี ๖๕	ปี ๖๖	ปี ๖๗	รวม ปี ๖๕ - ๖๗	หน่วยงานที่เกี่ยวข้อง	กลยุทธ์
ประเด็นยุทธศาสตร์ที่ ๑ พัฒนากระบวนการบริหารจัดการสินค้าเกษตรปลอดภัยตลอดห่วงโซ่อุปทาน	๑.๑ มีแหล่งผลิตสินค้าเกษตรปลอดภัย และเกษตรอินทรีย์ที่มีมาตรฐานตั้งแต่การเตรียมความพร้อมจนถึงผ่านการรับรองมาตรฐาน	๑.๑ จำนวนเกษตรกรที่ผ่านการฝึกอบรมเตรียมความพร้อมเพื่อลด ละ เลิก การใช้สารเคมี ไม่น้อยกว่า ๑,๐๐๐ ราย / ปี	๕๐๐	๘๐๐	๑,๐๐๐	๒,๓๐๐	- เกษตรและสหกรณ์บูรณาการร่วมกับหน่วยงานที่เกี่ยวข้อง	๑. ส่งเสริมและพัฒนากิจการผลิตสินค้าเกษตรปลอดภัย และเกษตรอินทรีย์ให้ได้มาตรฐานสอดคล้องกับความต้องการตลาด
		๑.๒ มีจำนวนกลุ่มที่ได้รับการพัฒนาไปสู่เกษตรอินทรีย์ที่เป็นอัตลักษณ์สอดคล้องกับวิถีชีวิต อย่างน้อยปีละ ๒ กลุ่ม / ปี	๖	๓	๓	๑๒	๑. พต. ๒. สปก. ๓. มูลนิธิสีบ ๔. สาธารณสุข	๒. ส่งเสริมและพัฒนา กลุ่มผลิตสินค้าเกษตรให้มีระบบบริหารจัดการตรวจรับรองกันเอง เพื่อเตรียมความพร้อมเข้าสู่มาตรฐานปลอดภัย / ไร้สาร / อินทรีย์
		๑.๓ พื้นที่เกษตรปลอดภัยเพิ่มขึ้น ไม่น้อยกว่า ๒,๐๐๐ ไร่ / ปี ระยะเตรียมความพร้อม และที่ผ่านมาตรฐาน	๑,๔๘๐	๑,๗๐๐	๑,๙๐๐	๕,๐๘๐	๑. กษจ. ๒. ศวพ. ๓. สมข. ๔. มม.	

ประเด็นยุทธศาสตร์	เป้าประสงค์	ตัวชี้วัด	ปี ๖๕	ปี ๖๖	ปี ๖๗	รวม ปี ๖๕ - ๖๗	หน่วยงานที่เกี่ยวข้อง	กลยุทธ์
		<p>๑.๔ พื้นที่เกษตรอินทรีย์เพิ่มขึ้น ไม่น้อยกว่า ๕๐๐ ไร่ / ปี (ระยะเตรียมความพร้อม ระยะปรับเปลี่ยน และผ่านมาตรฐาน)</p> <ul style="list-style-type: none"> - ข้าวอินทรีย์ - พืชผัก - PGS 	๕๐๐	๕๐๐	๕๐๐	๑,๕๐๐	<p>๑. กษจ. ๒. ศวพ ๓. พด. ๔. ศมข. ๕.ศวพ.</p>	
		<p>๑.๕ จำนวนฟาร์มเข้าสู่มาตรฐาน(ระดับปลอดภัยขั้นต้น / ระดับ GAP / ระดับอินทรีย์) เพิ่มขึ้นไม่น้อยกว่าปีละ ๒ ฟาร์ม</p> <ul style="list-style-type: none"> - GFM - GAP - อินทรีย์ 	๑๐๐	๑๐๐	๑๐๐	๓๐๐	<p>๑. ปศจ. ๒. ปมจ. ๓. ปม.น้ำจืด</p>	
			๒	๒	๒	๖		
			๑	-	-	๑		

ประเด็นยุทธศาสตร์	เป้าประสงค์	ตัวชี้วัด	ปี ๖๕	ปี ๖๖	ปี ๖๗	รวม ปี ๖๕ - ๖๗	หน่วยงานที่เกี่ยวข้อง	กลยุทธ์
		๑.๖ จำนวน Smart farmer สืบประวัติเพิ่มขึ้นร้อยละ ๑๐ ต่อปี	-	-	๑๐	๑๐	๑. เกษตร ๒. สกจ. ๓. อุตสาหกรรม ๖. พาณิชย์	
		๑.๗ มีผลิตภัณฑ์และนวัตกรรมแปรรูปสืบประวัติเพิ่มขึ้นอย่างน้อยปีละ ๒ ผลิตภัณฑ์	-	๒	๒	๔		
		๑.๘ สร้างมาตรฐานการจัดการป่าไม้อย่างยั่งยืน (FSC) ให้แก่เกษตรกรผู้เข้าร่วมโครงการได้ ๑๐,๐๐๐ ไร่	-	-	๑๐,๐๐๐	๑๐,๐๐๐	๑. กยท. ๒. เกษตร ๓. สกจ	
		๑.๙ จัดตั้งกลุ่มเกษตรกร/สถาบันเกษตรกรเพื่อแปรรูปผลผลิตยางพาราเพื่อเพิ่มมูลค่าให้แก่ยางพาราที่ผ่านการรับรองมาตรฐาน	-	-	๑	๑		

ประเด็นยุทธศาสตร์	เป้าประสงค์	ตัวชี้วัด	ปี ๖๕	ปี ๖๖	ปี ๖๗	รวม ปี ๖๕ - ๖๗	หน่วยงานที่เกี่ยวข้อง	กลยุทธ์
	๑.๒ ส่งเสริมความเข้มแข็งโดย สร้างภาคี เครือข่าย ร่วมกับภาคเอกชน และภาค ประชาสังคม เพื่อส่งเสริมและพัฒนาสินค้าเกษตรปลอดภัย และสินค้าเกษตรอินทรีย์ในระดับจังหวัด	๑.๑๐ มีกลุ่มภาคีเครือข่ายภาคเอกชน และภาคประชาสังคม ที่เข้ามาส่งเสริมและพัฒนาสินค้าเกษตรปลอดภัย และสินค้าเกษตรอินทรีย์ ไม่น้อยกว่า ๒ เครือข่าย/ ปี	๒	๒	๒	๖	๑. สสส. ๒. บริษัทประชารัฐ ๓. มูลนิธิ ๔. มหาวิทยาลัย	๒. สนับสนุน ความร่วมมือการพัฒนาเกษตรปลอดภัย และเกษตรอินทรีย์ในรูปแบบประรัฐ
	๑.๓ มีฐานข้อมูลเกษตรปลอดภัย และเกษตรอินทรีย์ที่เป็นปัจจุบัน และเชื่อมโยงกันอย่างเป็นระบบ	๑.๑๑ มีฐานข้อมูลเกษตรปลอดภัย และเกษตรอินทรีย์ที่เป็นปัจจุบัน จำนวน ๑ ฐาน(แยกฐานแต่ละประเภทด้านการผลิต ด้านแปรรูป และด้านการตลาด)	๑	๑	๑	๓	เกษตรและสหกรณ์ร่วมกับ เศรษฐกิจ การเกษตรที่ ๑๒	๓. พัฒนาระบบฐานข้อมูลสินค้าเกษตรปลอดภัย และสินค้าเกษตรอินทรีย์เชื่อมโยงอย่างเป็นระบบ

ประเด็นยุทธศาสตร์	เป้าประสงค์	ตัวชี้วัด	ปี ๖๕	ปี ๖๖	ปี ๖๗	รวม ปี ๖๕ - ๖๗	หน่วยงานที่เกี่ยวข้อง	กลยุทธ์
	๑.๔ สินค้าเกษตรปลอดภัย และสินค้าเกษตรอินทรีย์ ได้รับการพัฒนา เพื่อเพิ่มมูลค่า	๑.๑๒ มีจำนวนผลิตภัณฑ์เกษตรปลอดภัย / เกษตรอินทรีย์ ได้รับการพัฒนา เพื่อเพิ่มมูลค่า ไม่น้อยกว่า ๓ ผลิตภัณฑ์/ ปี	๔	๓	๓	๑๐	๑. อุตสาหกรรม ๒.กระทรวงอุดมศึกษา วิทยาศาสตร์ วิจัย และนวัตกรรม (อน.)	๔. ส่งเสริม และสนับสนุนการใช้ภูมิปัญญา การวิจัย เทคโนโลยี และนวัตกรรม เพื่อสร้างมูลค่าเพิ่ม สินค้าเกษตรปลอดภัย และสินค้าเกษตรอินทรีย์
	๑.๕ กระจายผลผลิตสินค้าเกษตรที่มีคุณภาพ และมาตรฐานสอดคล้องกับความต้องการผู้บริโภคอย่างทั่วถึง	๑.๑๓ มีแหล่งรวบรวม แหล่งแปรรูป และตลาดจำหน่ายสินค้าเกษตรที่สำคัญสินค้าเกษตรปลอดภัย และสินค้าเกษตรอินทรีย์ เพิ่มขึ้นอย่างน้อยปีละ ๒ แห่ง	๒	๒	๒	๖	๑. กษจ. ๒. สกจ. ๓. พณจ. ๔. สสจ. ๕. อบจ. ๖.ปชส.	๕. ส่งเสริมและพัฒนาแหล่งรวบรวม แหล่งแปรรูป แหล่งจำหน่ายสินค้าเกษตรปลอดภัย สินค้าเกษตรอินทรีย์ ในระดับพื้นที่

ประเด็นยุทธศาสตร์	เป้าประสงค์	ตัวชี้วัด	ปี ๖๕	ปี ๖๖	ปี ๖๗	รวม ปี ๖๕ - ๖๗	หน่วยงานที่เกี่ยวข้อง	กลยุทธ์
	๑.๖ ให้สินค้าที่เป็นอัตลักษณ์ของจังหวัด สินค้าปลอดภัย และ สินค้าอินทรีย์ เป็นที่ยอมรับของผู้บริโภค นักท่องเที่ยว / ผู้ประกอบการอย่างแพร่หลาย	๑.๑๔ จัดงานมหกรรมสินค้าเกษตรปลอดภัยในระดับจังหวัด อย่างน้อยปีละ ๑ ครั้ง ๑.๑๕ มีจำนวนเกษตรกรสามารถจัดการมูลสัตว์ในระบบการผลิตปศุสัตว์ได้อย่างถูกต้อง เป็นมิตรกับสิ่งแวดล้อม และมีส่วนช่วยในการลดสภาวะโลกร้อน และช่วยลดลดรายจ่ายในครัวเรือนของเกษตรกรจากการใช้แก๊สในการประกอบอาหาร โดยการผลิตก๊าซชีวภาพจากมูลกระบือเป็นพลังงานทดแทน จำนวน ๘๐ ราย	๑	๑	๑	๓	๑. สกจ. ๒. กษจ. ๓. ปม. ๔. ปศ. ๕. สสจ. ๖. พณจ. ๗.ปชส.	๖. ส่งเสริมมหกรรมสินค้าเกษตรที่เป็นอัตลักษณ์เฉพาะถิ่นของจังหวัด สินค้าเกษตรปลอดภัย และสินค้าเกษตรอินทรีย์
			-	-	๘๐	๘๐	ปศ.	

ประเด็นยุทธศาสตร์	เป้าประสงค์	ตัวชี้วัด	ปี ๖๕	ปี ๖๖	ปี ๖๗	รวม ปี ๖๕ - ๖๗	หน่วยงานที่เกี่ยวข้อง	กลยุทธ์
		๑.๑๗ เกษตรกรผู้เข้ารับการฝึกอบรมมีความรู้เพิ่มขึ้น ร้อยละ ๘๐	-	-	-	-		
		๑.๑๘ สร้างมูลค่าเพิ่มให้เกษตรกรได้ไม่น้อยกว่าร้อยละ ๕	-	-	๕	๕	๑. ปม. ๒. ปม.น้ำจืด ๓. พด. ๔. อุตสาหกรรม ๕. พาณิชยกรรม	
		๑.๑๙ เกษตรกรได้รับการรับรองมาตรฐาน GAP เพิ่มขึ้นไม่น้อยกว่าร้อยละ ๑๐ ต่อปี	-	-	๑๐	๑๐	๖. ท่องเที่ยวและกีฬา	
		๑.๒๐ เกษตรกรเป็น Smart Farmer เพิ่มขึ้นปีละ ๑๐ ราย	-	-	๑๐	๑๐		

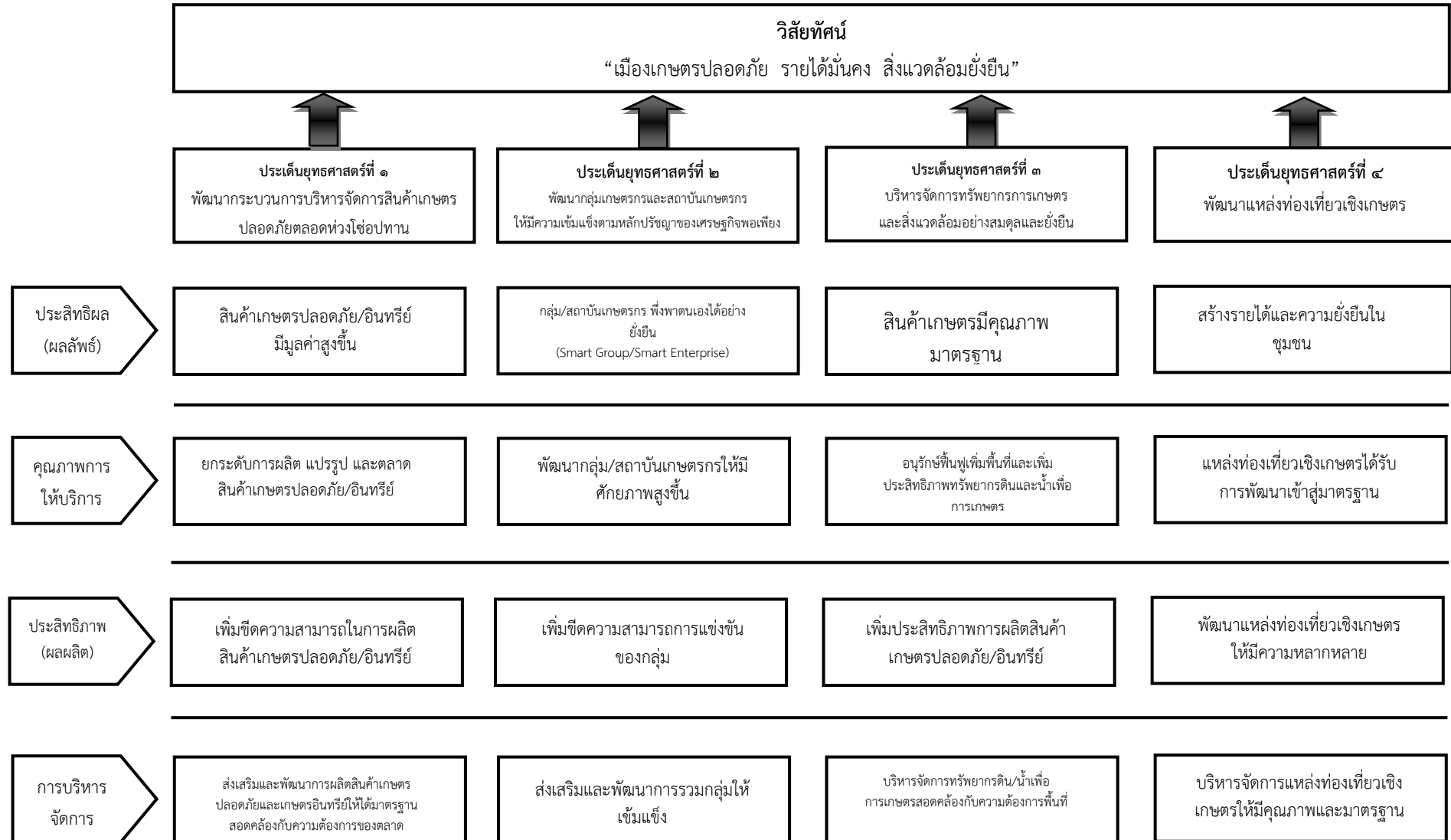
ประเด็นยุทธศาสตร์	เป้าประสงค์	ตัวชี้วัด	ปี ๖๕	ปี ๖๖	ปี ๖๗	รวม ปี ๖๕ - ๖๗	หน่วยงานที่เกี่ยวข้อง	กลยุทธ์
ประเด็นยุทธศาสตร์ที่ ๒ พัฒนากลุ่มเกษตรกรและสถาบันเกษตรกรให้มีความเข้มแข็งตามหลักปรัชญาของเศรษฐกิจพอเพียง	๒.๑ กลุ่มมีระบบบริหารจัดการที่เข้มแข็ง ตั้งแต่กระบวนการผลิต ต้น ท า ง ถึง ปลายทาง	๒.๑. มีจำนวนกลุ่ม / เครือข่ายผู้ผลิตสินค้าเกษตรเข้าสู่กระบวนการพัฒนาที่เข้มแข็งตามระบบสหกรณ์ อย่างน้อยปีละ ๒ กลุ่ม	๒	๒	๒	๖	เกษตรและสหกรณ์ บูรณาการร่วมกับ หน่วยงานที่เกี่ยวข้อง	๑. สร้างความเข้มแข็ง กลุ่มเกษตรกร กลุ่ม แปลงใหญ่ กลุ่ม วิสาหกิจชุมชน และ กลุ่ม เครือ ข่ า ย เกษตรกร
	๒.๒ เพื่อเป็นกลไกขับเคลื่อนการพัฒนาด้านการเกษตรในระดับพื้นที่	๒.๒. มีจำนวนกลุ่มเครือข่าย Smart Farmerต้นแบบ และ young Smart Farmerต้นแบบที่เข้มแข็งในระดับจังหวัด ๒ กลุ่มเครือข่าย	๑	๑	๑	๓	๑. กษจ. ๒. ปศุสัตว์ ๓. ประมง	๒. พัฒนาเครือข่าย Smart Farmerและ Young Smart Farmerต้นแบบให้ เข้มแข็ง

ประเด็นยุทธศาสตร์	เป้าประสงค์	ตัวชี้วัด	ปี ๖๕	ปี ๖๖	ปี ๖๗	รวม ปี ๖๕ - ๖๗	หน่วยงานที่เกี่ยวข้อง	กลยุทธ์
ประเด็นยุทธศาสตร์ ที่ ๓ บริหารจัดการทรัพยากร การเกษตรและสิ่งแวดล้อม อย่างสมดุลและยั่งยืน	๑.๑ เกษตรกรเกิด ความยั่งยืนด้าน อาชีพเกษตรกรรม และเป็นมิตรกับ สิ่งแวดล้อม	๓.๑ มีพื้นที่เกษตรกรรมยั่งยืน เพิ่มขึ้นไม่น้อยกว่า ปีละ ๗๐๐ ไร่	๗๐๐	๗๐๐	๗๐๐	๒,๑๐๐	เกษตรและสหกรณ์ บูรณาการร่วมกับ หน่วยงานที่เกี่ยวข้อง	๑. ส่งเสริม การทำ เกษตรกรรมยั่งยืน ให้ เห็นผลในทางปฏิบัติ
	๓.๒ รักษา สิ่งแวดล้อมให้สมดุล และเกิดความยั่งยืน	๓.๒ ลดการเผาในพื้นที่การเกษตร ไม่น้อยกว่าปีละ ๕๐๐ ไร่	๕๐๐	๕๐๐	๕๐๐	๑,๕๐๐	๑. พต. ๒. กษจ. ๓. ปชส.	๒. ลดปัญหาโลกร้อน และ การชะ ล้า ง พังทลายของดิน
		๓.๓ ขยายพื้นที่เกษตรทฤษฎีใหม่ (โคกหนองนา โมเดล) ไม่น้อย กว่าปีละ ๕ ราย	๕	๕	๕	๑๕	สถาบันปิดทองหลัง พระ	
		๓.๔ ประชาสัมพันธ์ส่งเสริมการใช้ บรรจุภัณฑ์ธรรมชาติรักษา สิ่งแวดล้อม วัสดุทดแทน พลาสติก และโฟม ผ่านสื่อ ต่างๆ อย่างน้อยเดือนละ ๑ ครั้ง	๑๒	๑๒	๑๒	๓๖	- ปชส.	

ประเด็นยุทธศาสตร์	เป้าประสงค์	ตัวชี้วัด	ปี ๖๕	ปี ๖๖	ปี ๖๗	รวม ปี ๖๕ - ๖๗	หน่วยงานที่เกี่ยวข้อง	กลยุทธ์
	๓.๓ . ทรัพยากรธรรมชาติ ด้านการเกษตรได้รับการพัฒนาให้สอดคล้อง กับความต้องการของ เกษตรกร	๓.๕ องค์กรชุมชนประมงท้องถิ่น ได้รับสนับสนุนด้านการอนุรักษ์ และพัฒนาทรัพยากรสัตว์น้ำ อย่างน้อยปีละ ๒ กลุ่ม ๓.๖ เพิ่มประสิทธิภาพการใช้น้ำ ในพื้นที่เพาะปลูกของเกษตรกร เพิ่มขึ้นอย่างน้อย ปีละ ๑,๐๐๐ ไร่	- ๑,๐๐๐	- ๑,๐๐๐	๒ ๑,๐๐๐	๒ ๓,๐๐๐	- ปมจ. ๑. ชป. ๒. ชป.ทับเสลา	๓. พัฒนาโครงสร้าง พื้นฐานการเกษตรด้าน แหล่งน้ำกระจายสู่แหล่ง ผลิตอย่างทั่วถึง และ แก้ปัญหาที่เกิดจากภัย ธรรมชาติ

ประเด็นยุทธศาสตร์	เป้าประสงค์	ตัวชี้วัด	ปี ๖๕	ปี ๖๖	ปี ๖๗	รวม ปี ๖๕ - ๖๗	หน่วยงานที่เกี่ยวข้อง	กลยุทธ์
ประเด็นยุทธศาสตร์ ที่ ๔ พัฒนาแหล่งท่องเที่ยวเชิงเกษตร	๑. ยกระดับแหล่งผลิตสินค้าเกษตรพัฒนาเป็นแหล่งท่องเที่ยว เพื่อสร้างมูลค่าเพิ่มให้กับจังหวัด	๑. มีแหล่งท่องเที่ยวเชิงเกษตรเพิ่มขึ้นปีละ ๑ แห่ง	๑	๑	๑	๓	๑. ปม. ๒. กษจ. ๓.ปชส.	๑. ส่งเสริมเกษตรกรหรือกลุ่มเกษตรกรที่มีอัตลักษณ์ความโดดเด่นด้านสินค้าเกษตรพัฒนาให้เป็นแหล่งท่องเที่ยวเชิงเกษตรวิถีชีวิตคนอุทัย
	๒. ยกระดับสินค้าปลอดภัย / อินทรีย์ ให้เป็นแหล่งรู้จักของนักท่องเที่ยว	๒. จัดงานเทศกาลท่องเที่ยวเชิงสุขภาพ อย่างน้อยปีละ ๑ ครั้ง	๑	๑	๑	๓	ท่องเที่ยวและกีฬาจังหวัด บูรณาการร่วมกับหน่วยงานที่เกี่ยวข้อง	๒. เชื่อมโยงแหล่งผลิตอาหารปลอดภัยอาหารอินทรีย์ ในเชิงท่องเที่ยว

๖. แผนที่ยุทธศาสตร์ (Strategy Map)



สรุปข้อเสนอโครงการตามจุดเน้นทางยุทธศาสตร์ด้านการเกษตรของจังหวัด (Positioning)

ตามแผนพัฒนาการเกษตรและสหกรณ์ของจังหวัดอุทัยธานี (พ.ศ. ๒๕๖๑ - ๒๕๖๕)

โครงการ	งบประมาณ	วัตถุประสงค์โครงการ			
		การเพิ่มประสิทธิภาพ	การเพิ่มขีดความสามารถในการแข่งขัน	การปรับเปลี่ยนระบบการผลิต	หมายเหตุ
Positioning ๑ พัฒนาระบบการบริหารจัดการสินค้าเกษตรปลอดภัยตลอดห่วงโซ่อุปทาน		๓๘,๔๒๑,๘๐๐			
๑. โครงการส่งเสริมและพัฒนาการผลิตสินค้าเกษตรปลอดภัยและเกษตรอินทรีย์ครบวงจร ระยะที่ ๑ (๒๕๖๓ - ๒๕๖๕)	๔,๒๕๕,๘๐๐	✓	✓	✓	งบจังหวัด
๒. โครงการส่งเสริมและพัฒนาการผลิตสินค้าเกษตรอินทรีย์สู่สากล	๑๔๕,๙๓๐,๙๘๐	✓	✓		งบกลุ่มจังหวัด
๓. โครงการส่งเสริมและพัฒนาการผลิตสินค้าเกษตรปลอดภัยสู่สากล	๙๙๖,๗๐๙,๕๐๐	✓	✓		งบกลุ่มจังหวัด
๔. โครงการส่งเสริมการสร้างเครือข่ายผลิตสินค้าสัตว์น้ำที่ได้รับการรับรองมาตรฐานเพื่อเพิ่มมูลค่า ปี ๖๓-๖๕	๔๐๐,๐๐๐		✓		งบจังหวัด
๕. โครงการจัดทำฐานข้อมูลเพื่อการวิเคราะห์สินค้าปลาแรดและความต้องการของตลาด	๔๕๐,๐๐๐	✓			งบจังหวัด
๖. โครงการส่งเสริมการสร้างมูลค่าเพิ่มสินค้าปลาแรด	๔๙๐,๐๐๐		✓		งบจังหวัด
๗. โครงการส่งเสริมการเพาะเลี้ยงปลาแรดให้มีมาตรฐาน	๗๙๕,๐๐๐		✓		งบจังหวัด
๘. โครงการส่งเสริมกิจกรรมทางการตลาดสินค้าปลาแรด	๗๒๐,๐๐๐		✓		งบจังหวัด
๙. โครงการส่งเสริมการผลิตพืชสมุนไพรจังหวัดอุทัยธานี	๒๐๗,๔๐๐	✓			งบจังหวัด
๑๐. โครงการส่งเสริมส่งเสริมเกษตรอินทรีย์ในเขตปฏิรูปที่ดินจังหวัดอุทัยธานี (๒๕๖๔ - ๒๕๖๕)	๑,๑๖๑,๐๐๐	✓			งบ Function

โครงการ	งบประมาณ	วัตถุประสงค์โครงการ			
		การเพิ่มประสิทธิภาพ	การเพิ่มขีดความสามารถในการแข่งขัน	การปรับเปลี่ยนระบบการผลิต	หมายเหตุ
๑๑. โครงการแปรรูปผลผลิตยางพาราจากสวนยางที่ผ่านการรับรองการทำสวนยางตามมาตรฐานการจัดการป่าไม้อย่างยั่งยืน (FSC)	๑,๐๐๐,๐๐๐	✓			
๑๒. โครงการพัฒนาและบริหารจัดการสินค้าสับปะรดแบบครบวงจร	๘,๐๐๐,๐๐๐	✓			
๑๓. โครงการผลิตก๊าซชีวภาพพลังงานทดแทนจากมูลกระบือจังหวัดอุทัยธานี	๗๓๑,๔๘๐	✓			
๑๔. โครงการพัฒนาสินค้าปลาแรดตลอดเส้นทางการผลิตจังหวัดอุทัยธานี	๑,๐๐๐,๐๐๐	✓			
Positioning ๒ พัฒนากลุ่มเกษตรกรและสถาบันเกษตรกรให้มีความเข้มแข็งตามหลักปรัชญาของเศรษฐกิจพอเพียง	๒๐๗,๔๐๐				
๑. โครงการพัฒนาศักยภาพวิสาหกิจชุมชน จังหวัดอุทัยธานี	๒๐๗,๔๐๐	✓			งบจังหวัด
๒. โครงการพัฒนาศักยภาพการผลิตและการตลาดข้าวปลอดภัยในสถาบันเกษตรกร จังหวัดอุทัยธานี	๑๑,๕๕๐,๐๐๐		✓		งบกลุ่มจังหวัด
Positioning ๓ บริหารจัดการทรัพยากรการเกษตรและสิ่งแวดล้อมอย่างสมดุลและยั่งยืน	๑,๗๖๑,๐๐๐				
๑. โครงการรณรงค์และส่งเสริมการปลูกหญ้าแฝกเพื่อการอนุรักษ์ดินและน้ำ ประจำปี งบประมาณ ๒๕๖๓	๖๐๐,๐๐๐			✓	งบจังหวัด
Positioning ๔ พัฒนาแหล่งท่องเที่ยวเชิงเกษตร					

** ในช่องหมายเหตุให้ระบุแหล่งที่มาของงบประมาณ **

ส่วนที่ ๕

โครงการภายใต้ประเด็นยุทธศาสตร์ตามแผนพัฒนาการเกษตรและสหกรณ์ของจังหวัดอุทัยธานี (พ.ศ. ๒๕๖๖-๒๕๗๐)

ประเด็นยุทธศาสตร์ที่ ๑ พัฒนาระบบการบริหารจัดการสินค้าเกษตรปลอดภัยตลอดห่วงโซ่อุปทาน

กลยุทธ์	โครงการ	แหล่งงบประมาณ	งบประมาณ (บาท)					หน่วยงานดำเนินการ	
			พ.ศ. ๒๕๖๔	พ.ศ. ๒๕๖๕	พ.ศ. ๒๕๖๖	พ.ศ. ๒๕๖๗	รวม ๔ ปี	หลัก	ร่วม
๑) ส่งเสริมและพัฒนาการผลิตสินค้าเกษตรปลอดภัย และเกษตรอินทรีย์ให้ได้มาตรฐานสอดคล้องกับความต้องการตลาด	๑) โครงการส่งเสริมและพัฒนาการผลิตสินค้าเกษตรปลอดภัยและเกษตรอินทรีย์ครบวงจรระยะที่ ๑ (๒๕๖๓ - ๒๕๖๕)	งบจังหวัด	๔,๒๕๕,๘๐๐	-	-	-	๔,๒๕๕,๘๐๐	กษ.	
	๒) โครงการส่งเสริมและพัฒนาการผลิตสินค้าเกษตรอินทรีย์สู่สากล	งบกลุ่มจังหวัด	๔๘,๖๔๐,๖๖๐	๔๘,๖๔๐,๖๖๐	๔๘,๖๔๐,๖๖๐	-	๑๔๕,๙๒๑,๙๘๐	กษจ.	
	๓) โครงการส่งเสริมและพัฒนาการผลิตสินค้าเกษตรปลอดภัยสู่สากล	งบกลุ่มจังหวัด	๓๓๒,๒๓๖,๕๐๐	๓๓๒,๒๓๖,๕๐๐	๓๓๒,๒๓๖,๕๐๐	-	๙๙๖,๗๐๙,๕๐๐	กษจ.	
	๔) โครงการส่งเสริมเกษตรอินทรีย์ในเขตปฏิรูปที่ดินจังหวัดอุทัยธานี (๒๕๖๔ - ๒๕๖๕)	งบ Function	-	๔๙๔,๐๐๐	๖๖๗,๐๐๐	-	๑,๑๖๑,๐๐๐	สปก.	

กลยุทธ์	โครงการ	แหล่งงบประมาณ	งบประมาณ (บาท)					หน่วยงานดำเนินการ	
			พ.ศ. ๒๕๖๔	พ.ศ. ๒๕๖๕	พ.ศ. ๒๕๖๖	พ.ศ. ๒๕๖๗	รวม ๔ ปี	หลัก	ร่วม
	๕) โครงการส่งเสริมการเพาะเลี้ยงปลาแรดให้มีมาตรฐาน	งบจังหวัด	-	๗๙๕,๐๐๐	-	๗๙๕,๐๐๐	๑,๕๙๐,๐๐๐	ปมจ.	
	๖)โครงการแปรรูปผลผลิตยางพาราจากสวนยางที่ผ่านการรับรองการทำสวนยางตามมาตรฐานการจัดการป่าไม้ที่ยั่งยืน (FSC)	งบ Function	-	-	-	๑,๐๐๐,๐๐๐	๑,๐๐๐,๐๐๐	กยท	
	๗) โครงการพัฒนาและบริหารจัดการสินค้าสับปะรดแบบครบวงจร	งบ Function	-	-	-	๘,๐๐๐,๐๐๐	๘,๐๐๐,๐๐๐	กษจ.	
	๘) โครงการส่งเสริมและพัฒนาศักยภาพเมืองสมุนไพรอินทรีย์ครบวงจรจังหวัดอุทัยธานี	งบ Function	-	๓,๗๗๑,๐๐๐	๓,๗๗๑,๐๐๐	-	๗,๕๔๒,๐๐๐	อุตสาหกรรม	
๓) พัฒนาระบบฐานข้อมูลสินค้าเกษตรปลอดภัย และสินค้าเกษตรอินทรีย์เชื่อมโยงอย่างเป็นระบบ	๑) โครงการจัดทำฐานข้อมูลเพื่อการวิเคราะห์สินค้าปลาแรดและความต้องการของตลาด	งบจังหวัด	-	๔๕๐,๐๐๐	๔๕๐,๐๐๐	๔๕๐,๐๐๐	๑,๓๕๐,๐๐๐	ปมจ.	

กลยุทธ์	โครงการ	แหล่งงบประมาณ	งบประมาณ (บาท)					หน่วยงานดำเนินการ	
			พ.ศ. ๒๕๖๔	พ.ศ. ๒๕๖๕	พ.ศ. ๒๕๖๖	พ.ศ. ๒๕๖๗	รวม ๔ ปี	หลัก	ร่วม
๔) ส่งเสริมและสนับสนุนการใช้ภูมิปัญญา การวิจัย เทคโนโลยี และนวัตกรรม เพื่อสร้างมูลค่าเพิ่ม สินค้าเกษตรปลอดภัย และสินค้าเกษตรอินทรีย์	๑) โครงการส่งเสริมการสร้างเครือข่ายผลิตสินค้าสัตว์น้ำที่รับรองมาตรฐานเพื่อเพิ่มมูลค่า	งบจังหวัด	-	๔๐๐,๐๐๐	-	๔๐๐,๐๐๐	๘๐๐,๐๐๐	ปมจ.	
	๒) โครงการส่งเสริมการสร้างมูลค่าเพิ่มสินค้าปลาแรด	งบจังหวัด	-	-	๔๙๐,๐๐๐	๔๙๐,๐๐๐	๙๘๐,๐๐๐	ปมจ.	
	๓) โครงการพัฒนากระบือพันธุ์ดี	งบจังหวัด	๑,๑๐๓,๖๐๐	๑,๑๐๓,๖๐๐	๑,๑๐๓,๖๐๐	๑,๑๐๓,๖๐๐	๔,๔๑๔,๔๐๐	ปศจ.	
๕) ส่งเสริมมหกรรมสินค้าเกษตรที่เป็นอัตลักษณ์เฉพาะถิ่นของจังหวัด สินค้าเกษตรปลอดภัย และสินค้าเกษตรอินทรีย์	๑) โครงการส่งเสริมกิจกรรมทางการตลาดสินค้าปลาแรด	งบจังหวัด	-	-	๗๒๐,๐๐๐	๗๒๐,๐๐๐	๑,๔๔๐,๐๐๐	ปมจ.	
	๒) โครงการผลิตก๊าซชีวภาพพลังงานทดแทนจากมูลกระบือจังหวัดอุทัยธานี	งบจังหวัด	-	-	๗๓๑,๔๘๐	๗๓๑,๔๘๐	๑,๔๖๒,๙๖๐	ปศ.	
	๓) โครงการพัฒนาสินค้าปลาแรดตลอดเส้นทางการผลิตจังหวัดอุทัยธานี	งบจังหวัด	-	-	-	๑,๐๐๐,๐๐๐	๑,๐๐๐,๐๐๐	ปม	

ประเด็นยุทธศาสตร์ที่ ๒ พัฒนากลุ่มเกษตรกรและสถาบันเกษตรกรให้มีความเข้มแข็งตามหลักปรัชญาของเศรษฐกิจพอเพียง

กลยุทธ์	โครงการ	แหล่ง งบประมาณ	งบประมาณ (บาท)					หน่วยงานดำเนินการ	
			พ.ศ. ๒๕๖๔	พ.ศ. ๒๕๖๕	พ.ศ. ๒๕๖๖	พ.ศ. ๒๕๖๗	รวม ๔ ปี	หลัก	ร่วม
๑) สร้างความเข้มแข็ง กลุ่มเกษตรกร กลุ่ม แปลงใหญ่ กลุ่ม วิสาหกิจชุมชน และ กลุ่มเครือข่ายเกษตรกร	๑) โครงการพัฒนา ศักยภาพวิสาหกิจชุมชน จังหวัดอุทัยธานี	งบจังหวัด	๑,๑๑๘,๗๐๐	๑,๑๑๘,๗๐๐	๑,๑๑๘,๗๐๐	๑,๑๑๘,๗๐๐	๔,๔๗๔,๘๐๐	กษ.จ.	

ประเด็นยุทธศาสตร์ที่ ๓ บริหารจัดการทรัพยากรการเกษตรและสิ่งแวดล้อมอย่างสมดุลและยั่งยืน

กลยุทธ์	โครงการ	แหล่ง งบประมาณ	งบประมาณ (บาท)					หน่วยงานดำเนินการ	
			พ.ศ. ๒๕๖๔	พ.ศ. ๒๕๖๕	พ.ศ. ๒๕๖๖	พ.ศ. ๒๕๖๗	รวม ๔ ปี	หลัก	ร่วม
๑) ส่งเสริมการทำ เกษตรกรรมยั่งยืน ให้ เห็นผลในทางปฏิบัติ	๒) โครงการรณรงค์ และส่งเสริมการปลูก หญ้าแฝกเพื่อการ อนุรักษ์ดินและน้ำ	งบจังหวัด	๖๐๐,๐๐๐	๖๐๐,๐๐๐	๖๐๐,๐๐๐	๖๐๐,๐๐๐	๒,๔๐๐,๐๐๐	พค.	
๓) พัฒนาโครงสร้าง พื้นฐานการเกษตร ด้านแหล่งน้ำกระจาย สู่แหล่งผลิตอย่าง ทั่วถึง และแก้ปัญหาที่ เกิดจากภัยธรรมชาติ	๑) โครงการอาคาร ป้องกันตลิ่งแม่น้ำตาก แดดเหนือเขื่อนวังร่ม เกล้า	งบจังหวัด	๓๐,๐๐๐,๐๐๐	-	-	-	๓๐,๐๐๐,๐๐๐	ชป.	
	๒) โครงการส่งเสริม การผลิตพืชสมุนไพร จังหวัดอุทัยธานี	งบจังหวัด	๒๐๗,๔๐๐	๒๐๗,๔๐๐	๒๐๗,๔๐๐	๒๐๗,๔๐๐	๘๒๙,๖๐๐	กษ.จ	

ประเด็นยุทธศาสตร์ที่ ๔ พัฒนาแหล่งท่องเที่ยวเชิงเกษตร

กลยุทธ์	โครงการ	แหล่งงบประมาณ	งบประมาณ (บาท)					หน่วยงานดำเนินการ	
			พ.ศ. ๒๕๖๔	พ.ศ. ๒๕๖๕	พ.ศ. ๒๕๖๖	พ.ศ. ๒๕๖๗	รวม ๔ ปี	หลัก	ร่วม

ส่วนที่ ๖

แบบสรุปโครงการแบบย่อ (Project Idea)

ยุทธศาสตร์ที่ ๑ พัฒนาระบบการบริหารจัดการสินค้าเกษตรปลอดภัยตลอดห่วงโซ่อุปทาน

กลยุทธ์ที่ ๑ ส่งเสริมและพัฒนาการผลิตสินค้าเกษตรปลอดภัย และเกษตรอินทรีย์ ให้ได้มาตรฐานสอดคล้องกับความต้องการตลาด

หัวข้อ	รายละเอียด
๑. ชื่อโครงการ	โครงการแปรรูปผลผลิตยางพาราจากสวนยางที่ผ่านการรับรองการทำสวนยางตามมาตรฐานการจัดการป่าไม้อย่างยั่งยืน (FSC)
๒. ความสำคัญของโครงการ หลักการและเหตุผล	<p>ยางพารา เป็นพืชเศรษฐกิจที่มีความสำคัญต่อเศรษฐกิจของไทย สามารถสร้างรายได้เข้าสู่ประเทศ ได้เป็นอย่างมาก โดยปัจจุบันประเทศไทยมีเนื้อที่ปลูกยางพาราประมาณ ๒๒ ล้านไร่ ซึ่งมีเนื้อที่ปลูกยางพารา มากเป็นอันดับสองของโลก รองจากอินโดนีเซีย สามารถสร้างรายได้ให้กับเกษตรกรชาวสวนยางที่มีอยู่จำนวน ๑.๖ ล้านครัวเรือน (หรือ ๖ ล้านคน) ก่อให้เกิดการจ้างงานในภาคอุตสาหกรรมประมาณ ๒๐๐,๐๐๐ คน และในแต่ละปี รายได้จากการส่งออกยาง ผลิตภัณฑ์ยาง ไม้ยางพารา และผลิตภัณฑ์จากไม้ยางพารา ไม่น้อยกว่า ๔๐๐,๐๐๐ ล้านบาท จังหวัดอุทัยธานีมีพื้นที่ปลูกยางพารา นับจากจำนวนเกษตรกรที่ขึ้นทะเบียนกับการยางแห่งประเทศไทยทั้งหมด ๑,๙๒๓ ราย พื้นที่ปลูกยาง จำนวน ๓๔,๘๓๗.๔๕ ไร่ มีสวนยางที่อายุ ๑๕ ปีขึ้นไป จำนวน ๑๔,๙๖๗.๑๗ ไร่</p> <p>การจัดการป่าไม้อย่างยั่งยืนตามมาตรฐาน FSC (Forest Stewardship Council) เป็นมาตรฐานที่นานาชาตินำมาใช้กับไม้และป่าไม้ ล่าสุด ประเทศสหภาพยุโรป (อียู) ญี่ปุ่น และอีกหลายประเทศ ประกาศว่า ภายใน ๓ ปีจะไม่รับซื้อไม้ ผลิตภัณฑ์จากไม้ยางพารา รวมทั้งผลผลิต ผลิตภัณฑ์แปรรูป จากยางพาราที่การจัดการสวนยางพาราไม่ได้มาตรฐาน FSC ซึ่ง FSC เป็นองค์กรเอกชน (NGO) อาทิกลุ่มนักอนุรักษ์ป่าไม้และสิ่งแวดล้อม ผู้ค้าไม้ ผู้ผลิตสินค้าจากไม้ กลุ่มชนพื้นเมือง องค์กรชุมชนท้องถิ่น สมาคมป่าชุมชน ไม้ที่ได้รับการรับรองมาตรฐาน FSC จะต้องเป็นไม้หรือผลิตภัณฑ์จากไม้ที่มีระบบการจัดการป่าไม้อย่างยั่งยืนจากป่าปลูก มีการจัดการป่าไม้ถูกต้องตามหลักเป็นที่ยอมรับในระดับนานาชาติ จุดประสงค์สำคัญของการรับรองมาตรฐาน FSC นั้นก็เพื่อส่งเสริมพร้อมทั้งสนับสนุนให้ ธุรกิจต่างๆ ที่เกี่ยวข้องกับป่าไม้ได้มีระบบการจัดการป่าไม้ที่ยั่งยืนเพื่อการดูแลรักป่าไม้ที่นับวัน มีแต่จะสูญหายไป</p>

หัวข้อ	รายละเอียด
	<p>การยางแห่งประเทศไทย ได้เล็งเห็นถึงความสำคัญของการจัดการสวนยางพาราอย่างยั่งยืน ตามมาตรฐาน FSC จึงได้มีนโยบายที่จะรับรองการจัดการสวนยางพาราอย่างยั่งยืน โดยการรวบรวมกลุ่มสมาชิกของเกษตรกรชาวสวนยางในท้องถิ่น ที่ปัจจุบันขึ้นทะเบียนกับการยางแห่งประเทศไทย (กยท.) จำนวน ๑๕ ล้านไร่ เพื่อส่งเสริมการใช้ประโยชน์จากสวนยางพาราให้มี ประสิทธิภาพและสามารถสร้างกำไรจากการทำสวนป่าได้อย่างยั่งยืน และรวมกลุ่มในรูปของกลุ่มเกษตรกร/สถาบันเกษตรกรเพื่อแปรรูปผลผลิตจากสวนยางที่ผ่านการรับรองการทำสวนยางตามมาตรฐานการจัดการป่าไม้อย่างยั่งยืน (FSC) เพื่อเพิ่มมูลค่าให้กับยางพาราของเกษตรกรที่เข้าร่วมโครงการ</p>
<p>๓. วัตถุประสงค์ของโครงการ</p>	<p>๓.๑ เพื่อสร้างมาตรฐานการผลิตและเพิ่มมูลค่าให้แก่ผลผลิตยางพาราที่ผ่านการรับรองมาตรฐาน</p> <p>๓.๒ เพื่อจัดการสวนยางพาราให้ได้รับผลตอบแทนทางเศรษฐกิจอย่างคุ้มค่า และยั่งยืน</p> <p>๓.๓ เพื่อลดต้นทุนและเพิ่มปริมาณผลผลิตยางพาราให้แก่เกษตรกรชาวสวนยาง</p> <p>๓.๔ เพื่อให้เกิดการกระจายรายได้ไปสู่ชุมชนจากสร้างแหล่งท่องเที่ยวเชิงเกษตรในสวนยางพารา</p>
<p>๔. เป้าหมาย</p>	<p>เกษตรกรที่ขึ้นทะเบียนกับการยางแห่งประเทศไทย ในเขตพื้นที่ จ.อุทัยธานี</p>
<p>๕. พื้นที่ดำเนินการ</p>	<p>สวนยางพาราที่ขึ้นทะเบียนกับการยางแห่งประเทศไทยใน จ.อุทัยธานี</p>
<p>๖. กิจกรรมหลัก</p>	
<p>๖.๑ กิจกรรมหลักที่ ๑</p>	<p>ฝึกอบรมเพื่อสร้างการรับรู้ให้แก่พนักงาน และเกษตรกรชาวสวนยาง ในการทำเกษตรกรรมยั่งยืน โดยใช้กระบวนการผลิตที่เป็นมิตรต่อสิ่งแวดล้อม</p> <p>หน่วยงานหลัก : สำนักงานการยางแห่งประเทศไทยจังหวัดอุทัยธานี</p> <p>หน่วยงานสนับสนุน : สถานีพัฒนาที่ดิน/ศวพ./ สศก./สนง.พาณิชย์/สนง.อุตสาหกรรม/สนง.พลังงาน/สน.พัฒนาชุมชน/อปท./ธกส./สถาบันการศึกษา/องค์กรการเกษตร/ผู้ประกอบการ</p>
<p>๖.๒ กิจกรรมหลักที่ ๒</p>	<p>ฝึกอบรมและพัฒนาบุคลากรต้นแบบในพื้นที่ ในรูปแบบของสมาร์ทฟาร์มเมอร์และสมาร์ทออฟฟิตเซอร์</p> <p>หน่วยงานหลัก : สำนักงานการยางแห่งประเทศไทยจังหวัดอุทัยธานี</p> <p>หน่วยงานสนับสนุน : สถานีพัฒนาที่ดิน/ศวพ./ สศก./สนง.พาณิชย์/สนง.อุตสาหกรรม/สนง.พลังงาน/สน.พัฒนาชุมชน/อปท./ธกส./สถาบันการศึกษา/องค์กรการเกษตร/ผู้ประกอบการ</p>

หัวข้อ	รายละเอียด
๖.๓ กิจกรรมหลักที่ ๓	<p>สนับสนุนปัจจัยและฝึกอบรมให้ความรู้เกี่ยวกับนวัตกรรมการใช้เอทิลีนเพื่อลดต้นทุนและเพิ่มผลผลิต</p> <p>หน่วยงานหลัก : สำนักงานการยางแห่งประเทศไทยจังหวัดอุทัยธานี</p> <p>หน่วยงานสนับสนุน : สถานีพัฒนาที่ดิน/ศวพ./ สศก./สนง.พาณิชย์/สนง.อุตสาหกรรม/สนง.พลังงาน/สน.พัฒนาชุมชน/อปท./ธกส./สถาบันการศึกษา/องค์กรการเกษตร/ผู้ประกอบการ</p>
๖.๔ กิจกรรมหลักที่ ๔	<p>ประชาสัมพันธ์ รับสมัคร และคัดเลือกผู้เข้าร่วมโครงการส่งเสริมการทำสวนยางตามมาตรฐานการจัดการป่าไม้อย่างยั่งยืน (FSC) จัดอบรม เก็บข้อมูล ดำเนินการตรวจประเมินเบื้องต้น และตรวจรับรองมาตรฐาน</p> <p>หน่วยงานหลัก : สำนักงานการยางแห่งประเทศไทยจังหวัดอุทัยธานี</p> <p>หน่วยงานสนับสนุน : สถานีพัฒนาที่ดิน/ศวพ./ สศก./สนง.พาณิชย์/สนง.อุตสาหกรรม/สนง.พลังงาน/สน.พัฒนาชุมชน/อปท./ธกส./สถาบันการศึกษา/องค์กรการเกษตร/ผู้ประกอบการ</p>
๖.๕ กิจกรรมหลักที่ ๕	<p>รวมกลุ่มเกษตรกรและสนับสนุนเครื่องมือในการแปรรูปผลผลิตยางพาราจากน้ำยางสดเป็นยางแผ่นดิบ</p> <p>หน่วยงานหลัก : สำนักงานการยางแห่งประเทศไทยจังหวัดอุทัยธานี</p> <p>หน่วยงานสนับสนุน : สถานีพัฒนาที่ดิน/ศวพ./ สศก./สนง.พาณิชย์/สนง.อุตสาหกรรม/สนง.พลังงาน/สน.พัฒนาชุมชน/อปท./ธกส./สถาบันการศึกษา/องค์กรการเกษตร/ผู้ประกอบการ</p>
๖.๖ กิจกรรมหลักที่ ๖	<p>สร้าง/เชื่อมโยงแหล่งท่องเที่ยวเชิงเกษตรในสวนยางพาราในรูปแบบแหล่งท่องเที่ยวและโฮมสเตย์</p> <p>หน่วยงานหลัก : สำนักงานการยางแห่งประเทศไทยจังหวัดอุทัยธานี</p> <p>หน่วยงานสนับสนุน : สถานีพัฒนาที่ดิน/ศวพ./ สศก./สนง.พาณิชย์/สนง.อุตสาหกรรม/สนง.พลังงาน/สน.พัฒนาชุมชน/อปท./ธกส./สถาบันการศึกษา/องค์กรการเกษตร/ผู้ประกอบการ</p>
๗. หน่วยงานดำเนินงาน	<p>หน่วยงานหลัก : สำนักงานการยางแห่งประเทศไทยจังหวัดอุทัยธานี</p> <p>หน่วยงานสนับสนุน : สถานีพัฒนาที่ดิน/ศวพ./ สศก./สนง.พาณิชย์/สนง.อุตสาหกรรม/สนง.พลังงาน/สน.พัฒนาชุมชน/อปท./ธกส./สถาบันการศึกษา/องค์กรการเกษตร/ผู้ประกอบการ</p>
๘. ระยะเวลาในการดำเนินการ	ตุลาคม ๒๕๖๖ – กันยายน ๒๕๖๗
๙. งบประมาณ	๑,๒๐๐,๐๐๐ บาท
๑๐. ผลผลิต (Output)	พื้นที่ผ่านการรับรองมาตรฐาน FSC ๖,๐๐๐ ไร่

หัวข้อ	รายละเอียด
<p>๑๑. ผลที่คาดว่าจะได้รับ (Outcome)</p>	<p>๑๑.๑ ผลผลิตจากสวนยางพารามีมาตรฐานการผลิตและเพิ่มมูลค่าให้แก่ยางพาราที่ผ่านการรับรองมาตรฐาน</p> <p>๑๑.๒ สวนยางพาราที่ผ่านมาตรฐานได้รับผลตอบแทนทางเศรษฐกิจอย่างคุ้มค่า และยั่งยืน</p> <p>๑๑.๓ ลดต้นทุนและเพิ่มปริมาณผลผลิตยางพาราให้แก่เกษตรกรชาวสวนยาง</p> <p>๑๑.๔ เกิดการกระจายรายได้ไปสู่ชุมชนจากสร้างแหล่งท่องเที่ยวเชิงเกษตรในสวนยางพารา</p>

เฉพาะงบจังหวัด/กลุ่มจังหวัด เริ่มตั้งแต่ปีงบประมาณ พ.ศ. ๒๕๖๓ เป็นต้นไป

ยุทธศาสตร์ที่ ๑ พัฒนาระบบการบริหารจัดการสินค้าเกษตรปลอดภัยตลอดห่วงโซ่อุปทาน

กลยุทธ์ที่ ๑ ส่งเสริมและพัฒนาการผลิตสินค้าเกษตรปลอดภัย และเกษตรอินทรีย์ ให้ได้มาตรฐานสอดคล้องกับความต้องการตลาด

หัวข้อ	รายละเอียด
๑. ชื่อโครงการ	โครงการพัฒนาและบริหารจัดการสินค้าสับปะรดแบบครบวงจร
๒. ความสำคัญของโครงการ หลักการและเหตุผล	<p>จังหวัดอุทัยธานีเป็นจังหวัดที่เป็นแหล่งท่องเที่ยวที่มีนักท่องเที่ยวจำนวนมากไม่น้อยให้ความสนใจถึงแม้ว่าจะเป็นจังหวัดเล็กๆในภาคเหนือก็ตาม แต่เนื่องจากความได้เปรียบทางภูมิศาสตร์ที่เพียบพร้อมไปด้วยความสมบูรณ์ของทรัพยากรธรรมชาติ จึงทำให้เป็นแหล่งผลิตสินค้าเกษตรที่สำคัญทั้งด้าน พืช ปศุสัตว์ และประมง เช่น ข้าว มันสำปะหลัง อ้อยโรงงาน ข้าวโพด สับปะรด กระป๋อง และปลาแรด นอกจากนี้จังหวัดอุทัยธานี ยังมีแหล่งท่องเที่ยวที่สำคัญมากมายทั้งการท่องเที่ยวเชิงวัฒนธรรม เชิงธรรมชาติ เป็นต้น กอปรกับกระแสความต้องการสินค้าเกษตรที่มีคุณภาพปลอดภัยได้มาตรฐานมีแนวโน้มสูงขึ้น ดังนั้นจำเป็นอย่างยิ่งที่ภาคเกษตรต้องยกระดับในการพัฒนาระบบการผลิตเพื่อให้สินค้ามีคุณภาพและมาตรฐาน ให้เป็นไปตามความต้องการของผู้บริโภค เพื่อเพิ่มรายได้ในภาคการเกษตรให้สูงขึ้น</p> <p>สับปะรดเป็นพืชเศรษฐกิจที่สำคัญอีกชนิดหนึ่งของจังหวัดอุทัยธานีมีรสชาติหวานโดยเฉพาะสับปะรดรับประทานสดและมีการพัฒนาอย่างต่อเนื่อง แต่เนื่องจากจังหวัดอุทัยธานีไม่มีโรงงานรับซื้อผลผลิตในพื้นที่จึงส่งผลให้บางปีเกษตรกรต้องประสบปัญหาปริมาณผลผลิตสับปะรดล้นตลาด จนนำไปสู่ราคาผลผลิตตกต่ำ ดังนั้น เพื่อเป็นการสร้างมูลค่าเพิ่มสินค้าและผลิตภัณฑ์สับปะรด และยกระดับในการเพิ่มขีดความสามารถในการแข่งขัน และสร้างรายได้ให้แก่เกษตรกร กระทรวงเกษตรและสหกรณ์จึงได้บูรณาการร่วมกับกระทรวงสาธารณสุข กระทรวงอุตสาหกรรม กระทรวงการท่องเที่ยวและกีฬา กระทรวงพาณิชย์ ผู้ประกอบการ และภาคส่วนที่เกี่ยวข้อง จัดทำโครงการพัฒนาและบริหารจัดการสินค้าสับปะรดแบบครบวงจร เพื่อแก้ไขปัญหาการราคาผลผลิตตกต่ำ สร้างรายได้ให้ภาคเกษตรและท่องเที่ยวให้เพิ่มมากขึ้น</p>

หัวข้อ	รายละเอียด
<p>๓. วัตถุประสงค์ของโครงการ</p>	<p>๓.๑ เพื่อพัฒนาและยกระดับการผลิตสับปะรดอุทัยธานีให้มีคุณภาพมาตรฐาน</p> <p>๓.๒ เพื่อสร้างมูลค่าเพิ่มสับปะรดโดยใช้นวัตกรรมและลดความเสี่ยงด้านราคา</p> <p>๓.๓ เพื่อประชาสัมพันธ์และเพิ่มช่องทางการตลาดให้สนับสนุนแหล่งท่องเที่ยวที่สำคัญในจังหวัด</p>
<p>๔. เป้าหมาย</p>	<p>สหกรณ์การเกษตรห้วยคตจำกัด</p>
<p>๕. พื้นที่ดำเนินการ</p>	<p>อำเภอห้วยคต อำเภอบ้านไร่</p>
<p>๖. กิจกรรมหลัก</p>	
<p>๖.๑ กิจกรรมหลักที่ ๑</p>	<p>กิจกรรมเพิ่มประสิทธิภาพการผลิตสับปะรด</p> <ul style="list-style-type: none"> -ฝึกอบรมศึกษางาน -พัฒนาเกษตรกรให้เป็น smart farmer เพิ่มร้อยละ ๑๐ ต่อปี -พัฒนาผลิตภัณฑ์แปรรูปเข้าสู่มาตรฐาน GAP / ออย / มผช. -สนับสนุนการใช้เทคโนโลยีสมัยใหม่ เช่น โดรน เพื่อลดต้นทุนการผลิต <p>หน่วยงานรับผิดชอบ : สำนักงานเกษตรจังหวัดอุทัยธานี / ศูนย์วิจัยและพัฒนาการเกษตรอุทัยธานี / สำนักงานอุตสาหกรรมจังหวัดอุทัยธานี / สำนักงานสาธารณสุขจังหวัดอุทัยธานี</p>
<p>๖.๒ กิจกรรมหลักที่ ๒</p>	<p>กิจกรรมส่งเสริมการใช้เทคโนโลยีและนวัตกรรมในการแปรรูปสับปะรดเป็นผลิตภัณฑ์มูลค่าสูง</p> <ul style="list-style-type: none"> -จัดจ้างที่ปรึกษาศึกษาการรูปแบบการใช้นวัตกรรมเพื่อการสร้างมูลค่าเพิ่ม รวมทั้งพัฒนาเป็นผลิตภัณฑ์ -สนับสนุนเทคโนโลยีที่เหมาะสมเพื่อเพิ่มมูลค่า เพิ่มสินค้า เช่น เครื่องสกัดสาระสำคัญ เครื่องปอกสับปะรด เครื่องล้างสับปะรด เครื่องคั้นน้ำสับปะรด -สนับสนุนการใช้พลังงานโซลาร์เซลล์ในกระบวนการแปรรูป เช่น โซลาร์รูฟ เครื่องอบพลังงานแสงอาทิตย์ -กิจกรรมส่งเสริมการใช้เทคโนโลยีและนวัตกรรมในการแปรรูปสับปะรดเป็นผลิตภัณฑ์มูลค่าสูง <p>หน่วยงานรับผิดชอบ : สำนักงานอุตสาหกรรมจังหวัดอุทัยธานี / สำนักงานสหกรณ์จังหวัดอุทัยธานี</p>

หัวข้อ	รายละเอียด
๖.๓ กิจกรรมหลักที่ ๓	<p>กิจกรรมส่งเสริมการใช้ผลิตภัณฑ์สับปะรด</p> <p>-สร้างแบรนด์และสตอรี่สับปะรดเป็นอัตลักษณ์เฉพาะถิ่นและจุดแลนมาร์กสับปะรด</p> <p>-พัฒนาช่องทางการจัดจำหน่ายเชื่อมโยงแหล่งท่องเที่ยว โฮมสเตย์ ร้านค้า ร้านอาหาร โรงแรม และที่พักทั้งในและต่างจังหวัด</p> <p>หน่วยงานรับผิดชอบ : สำนักงานพาณิชย์จังหวัดอุทัยธานี / สำนักงานการท่องเที่ยวและกีฬาจังหวัดอุทัยธานี / สำนักงานประชาสัมพันธ์จังหวัดอุทัยธานี</p>
๗. หน่วยงานดำเนินงาน	สำนักงานเกษตรจังหวัดอุทัยธานี
๘. ระยะเวลาในการดำเนินการ	ตุลาคม ๒๕๖๖ – กันยายน ๒๕๖๗
๙. งบประมาณ	๘,๐๐๐,๐๐๐ บาท
๑๐. ผลผลิต (Output)	<p>๑๐.๑ จำนวน Smart farmer สับปะรดเพิ่มขึ้นร้อยละ ๑๐ ต่อปี</p> <p>๑๐.๒ มีผลิตภัณฑ์และนวัตกรรมแปรรูปสับปะรดเพิ่มขึ้นอย่างน้อยปีละ ๒ ผลิตภัณฑ์</p>
๑๑. ผลที่คาดว่าจะได้รับ (Outcome)	<p>๑๑.๑ สร้างมูลค่าเพิ่มสินค้าสับปะรดในจังหวัดอุทัยธานี</p> <p>๑๑.๒ สร้างรายได้เพิ่มให้กับผู้ผลิตและผู้ประกอบการในจังหวัดอุทัยธานี</p>

เฉพาะงบจังหวัด/กลุ่มจังหวัด เริ่มตั้งแต่ปีงบประมาณ พ.ศ. ๒๕๖๓ เป็นต้นไป

ยุทธศาสตร์ที่ ๑ พัฒนาระบบการบริหารจัดการสินค้าเกษตรปลอดภัยตลอดห่วงโซ่อุปทาน

กลยุทธ์ที่ ๑ ส่งเสริมมาตรฐานสินค้าเกษตรที่เป็นอัตลักษณ์เฉพาะถิ่นของจังหวัด สินค้าเกษตรปลอดภัย และสินค้าเกษตรอินทรีย์

หัวข้อ	รายละเอียด
๑. ชื่อโครงการ	โครงการผลิตก๊าซชีวภาพพลังงานทดแทนจากมูลกระบือจังหวัดอุทัยธานี
๒. ความสำคัญของโครงการ หลักการและเหตุผล	<p>จากสถิติการเลี้ยงกระบือของจังหวัดอุทัยธานี ได้มีการสำรวจพบว่าในปี ๒๕๖๔ มีจำนวนกระบือ ๒๘,๓๓๖ ตัว (ศูนย์สารสนเทศกรมปศุสัตว์) ซึ่งต้นทุนส่วนใหญ่ของเกษตรกรร้อยละ ๖๐ จะเป็นค่าอาหารหยาบและอาหารข้น โดยเกษตรกรที่สามารถจัดการอาหารหยาบให้มีคุณภาพดีและเพียงพอตลอดทั้งปีจะช่วยลดต้นทุนการผลิตและเพิ่มประสิทธิภาพการเลี้ยงสัตว์ของเกษตรกร ดังนั้นสำนักงานปศุสัตว์จังหวัดอุทัยธานี จึงมีโครงการผลิตก๊าซชีวภาพพลังงานทดแทนจากมูลกระบือจังหวัดอุทัยธานี โดยนำมูลกระบือมาผลิตก๊าซชีวภาพเป็นพลังงานทดแทน และนำมาใช้เป็นแก๊สหุงต้มในครัวเรือน สามารถลดค่าใช้จ่ายจากการซื้อแก๊สหุงต้มได้เดือนละ ๒ ถึงต่อเดือน (ปัจจุบันแก๊สหุงต้มราคาถึงละ ๓๗๕ บาท) ช่วยลดค่าใช้จ่ายเป็นเงิน ๙,๐๐๐ บาทต่อปี และยังช่วยลดกลิ่นจากของเสียในฟาร์มปศุสัตว์ในชุมชน ตลอดจนสามารถนำน้ำจากบ่อ Biogas ใส่ในแปลงหญ้าและกากที่ผ่านขบวนการหมักแล้วจะปลดปล่อยพืช ช่วยลดการใช้ปุ๋ยเคมี ลดการใช้สารเคมีในการกำจัดวัชพืช เป็นการหมุนเวียนของเสียในฟาร์มซึ่งเป็นการบูรณาการด้านพลังงานทดแทนกับอาชีพการเลี้ยงกระบือให้เกิดมีความมั่นคงยั่งยืนเพิ่มศักยภาพในการแข่งขัน แนวทางบูรณาการการจัดการฟาร์มปศุสัตว์ในระบบการผลิตกระบืออย่างครบวงจร โดยการส่งเสริมการปลูกพืชอาหารสัตว์คุณภาพดีเลี้ยงกระบือ และนำมูลมาผลิตก๊าซชีวภาพเป็นพลังงานทดแทนในฟาร์มรายย่อย เพื่อใช้เป็นพลังงานทดแทนในฟาร์มปศุสัตว์ ลดค่าใช้จ่าย และเพิ่มประสิทธิภาพการเลี้ยงปศุสัตว์ เพิ่มรายได้จากการเลี้ยงปศุสัตว์ในชุมชน เป็นต้นแบบในการดูงานของเกษตรกรผู้เลี้ยงกระบือในแต่ละพื้นที่เพื่อขยายผลในพื้นที่ข้างเคียงต่อไป และกิจกรรมนี้ยังช่วยลดภาวะโลกร้อนด้วยเนื่องจากเรานำก๊าซมีเทน(CH₄) มาใช้เป็นพลังงานหมุนเวียน</p>
๓. วัตถุประสงค์ของโครงการ	<p>๒.๑. เพื่อลดรายจ่ายในครัวเรือนของเกษตรกรจากการใช้แก๊สในการประกอบอาหาร</p> <p>๒.๓ เพื่อส่งเสริมและสนับสนุนให้ใช้ทรัพยากรอย่างเต็มศักยภาพและหมุนเวียนหรือสร้างมูลค่าเพิ่มให้แก่วัสดุเหลือใช้จากกระบวนการผลิต</p>

หัวข้อ	รายละเอียด
๔. เป้าหมาย	เกษตรกร/กลุ่มเกษตรกรผู้เลี้ยงกระบือ ๘ อำเภอในพื้นที่จังหวัดอุทัยธานี อำเภอละ ๑๐ ราย รวม ๘๐ ราย
๕. พื้นที่ดำเนินการ	๘ อำเภอในพื้นที่จังหวัดอุทัยธานี
๖. กิจกรรมหลัก	
๖.๑ กิจกรรมหลักที่ ๑	ฝึกอบรมเชิงปฏิบัติการด้านการจัดการดูแลและรักษาบ่อแก๊สชีวภาพแบบถุงพลาสติกพีวีซี งบประมาณ : ๒๔,๒๘๐ บาท หน่วยงานที่รับผิดชอบ : สำนักงานปศุสัตว์จังหวัดอุทัยธานี
๖.๒ กิจกรรมหลักที่ ๒	จัดทำบ่อแก๊สชีวภาพแบบถุงพลาสติกพีวีซี งบประมาณ : ๖๓๖,๐๐๐ บาท หน่วยงานที่รับผิดชอบ : สำนักงานปศุสัตว์จังหวัดอุทัยธานี
๖.๓ กิจกรรมหลักที่ ๓	ติดตามให้คำแนะนำและประเมินผลโครงการ งบประมาณ : ๗๑,๒๐๐ บาท หน่วยงานที่รับผิดชอบ : สำนักงานปศุสัตว์จังหวัดอุทัยธานี
๗. หน่วยงานดำเนินงาน	สำนักงานปศุสัตว์จังหวัดอุทัยธานี
๘. ระยะเวลาในการดำเนินการ	ตุลาคม ๒๕๖๖ – กันยายน ๒๕๖๗
๙. งบประมาณ	๗๓๑,๔๘๐ บาท
๑๐. ผลผลิต (Output)	๑๐.๑ เกษตรกรผลิตก๊าซชีวภาพจากมูลกระบือเป็นพลังงานทดแทน จำนวน ๘๐ ราย ๑๐.๒ เกษตรกรที่เข้าร่วมโครงการมีความพึงพอใจไม่น้อยกว่าร้อยละ ๘๐
๑๑. ผลที่คาดว่าจะได้รับ (Outcome)	๑๑.๑ เกษตรกรสามารถผลิตและใช้ก๊าซชีวภาพเป็นพลังงานเชื้อเพลิงในระดับครัวเรือน ลดรายจ่ายจากการใช้แก๊สในการประกอบอาหาร ประมาณ ๗๕๐ บาท/เดือน ๑๑.๒ เกษตรกรสามารถจัดการมูลกระบือในระบบการผลิตปศุสัตว์ได้อย่างถูกต้อง เป็นกระบวนการจัดการวัสดุเหลือใช้จากการผลิตที่เป็นมิตรกับสิ่งแวดล้อม

เฉพาะงบจังหวัด/กลุ่มจังหวัด เริ่มตั้งแต่ปีงบประมาณ พ.ศ. ๒๕๖๓ เป็นต้นไป

ยุทธศาสตร์ที่ ๑ พัฒนาระบบการบริหารจัดการสินค้าเกษตรปลอดภัยตลอดห่วงโซ่อุปทาน

กลยุทธ์ที่ ๑ ส่งเสริมมหกรรมสินค้าเกษตรที่เป็นอัตลักษณ์เฉพาะถิ่นของจังหวัด สินค้าเกษตรปลอดภัย และสินค้าเกษตรอินทรีย์

หัวข้อ	รายละเอียด
๑. ชื่อโครงการ	โครงการพัฒนาสินค้าปลาแรดตลอดเส้นทางการผลิตจังหวัดอุทัยธานี
๒. ความสำคัญของโครงการ หลักการและเหตุผล	<p>ปลาแรดเป็นสัตว์น้ำเศรษฐกิจที่สำคัญอย่างยิ่งของจังหวัดอุทัยธานี เนื่องจากเป็นปลาที่มีรสชาติดี ทำอาหารได้หลากหลาย อีกทั้งยังเป็นสินค้าสิ่งบ่งชี้ทางภูมิศาสตร์ของจังหวัดอุทัยธานีอีกด้วย มีชื่อเสียงในด้านคุณภาพ “เกร็ดหนา หน้างุ้ม เนื้อนุ่ม แน่น หวาน” ไม่มีกลิ่นสาบโคลน โดยการเพาะเลี้ยงปลาแรดในจังหวัดอุทัยธานี มี ๒ รูปแบบ คือ เลี้ยงในกระชัง พื้นที่ ๑๖.๖๐ ไร่ จำนวนผู้เลี้ยง ๑๘๔ ราย เลี้ยงในเขตพื้นที่อำเภอเมืองอุทัยธานี และเลี้ยงในบ่อดิน พื้นที่ ๓๓๙.๓ ไร่ จำนวนผู้เลี้ยง ๓๐๓ ราย เลี้ยงกระจายอยู่ทั่วทุกอำเภอโดยจะหนาแน่นที่อำเภอเมืองอุทัยธานีและอำเภอหนองฉาง ผลผลิตรวมของปลาแรดทั้งหมดเมื่อปี ๒๕๖๔ จำนวน ๓๖๒.๒๕ ตัน คิดเป็นมูลค่า ๒๘.๒๖ ล้านบาท ซึ่งเป็นอาชีพสร้างรายได้ให้แก่เกษตรกรในพื้นที่ได้เป็นอย่างดี แต่เนื่องจากปัจจุบันราคาอาหารสัตว์น้ำสำเร็จรูปมีแนวโน้มสูงขึ้นอย่างต่อเนื่อง ทำให้เกษตรกรต้องแบกรับค่าใช้จ่ายด้านต้นทุนการเลี้ยงปลาแรด ซึ่งเป็นค่าอาหารถึง ๗๐ เปอร์เซ็นต์ ประกอบกับลูกพันธุ์ปลาแรดมีจำหน่ายเฉพาะในฤดูฝนทำให้ผู้เลี้ยงปลาแรดต้องปล่อยลูกพันธุ์พร้อมกัน ผลผลิตปลาแรดจึงออกสู่ตลาดในเวลาใกล้เคียงกันทำให้ราคาของปลาแรดไม่สูงมากนักแม้จะยังไม่เพียงพอต่อความต้องการของผู้บริโภคก็ตาม อีกทั้งเกษตรกรผู้เลี้ยงปลาแรดส่วนใหญ่เป็นผู้สูงอายุ จึงมีความเสี่ยงเป็นอย่างยิ่งที่ผู้เพาะเลี้ยงปลาแรดซึ่งเป็นอัตลักษณ์ของจังหวัดอุทัยธานีจะลดน้อยลงเนื่องจากขาดผู้สืบทอด และผลตอบแทนจากการผลิตไม่จูงใจต่อการประกอบอาชีพ ดังนั้น เพื่อเป็นการแก้ไขปัญหาดังกล่าวจังหวัดอุทัยธานี โดยสำนักงานประมงจังหวัดอุทัยธานี กรมประมง กระทรวงเกษตรและสหกรณ์ จึงขอเสนอโครงการพัฒนาสินค้าปลาแรดตลอดเส้นทางการผลิตจังหวัดอุทัยธานี เพื่อพัฒนาและลดต้นทุนการเลี้ยงปลาแรด การผลิตสินค้าจากปลาแรด การท่องเที่ยวชมวิถีชีวิตดั้งเดิมของผู้เลี้ยงปลาแรด การนำเทคโนโลยีและองค์ความรู้มาใช้ในการพัฒนาระบบการผลิตและแปรรูปปลาแรด และการพัฒนา Smart Farmer และ Yong Smart Farmer เพื่อความยั่งยืนของชุมชนและเศรษฐกิจฐานราก ด้วยการบูรณาการร่วมระหว่างหน่วยงานภายในกระทรวงเกษตรและสหกรณ์และหน่วยงานอื่นๆ ที่เกี่ยวข้องเพื่อผลักดันให้เกิดการพัฒนาอย่างเป็นรูปธรรม</p>

หัวข้อ	รายละเอียด
๓. วัตถุประสงค์ของโครงการ	๑) เพื่อเพิ่มประสิทธิภาพและลดต้นทุนการเลี้ยงปลาแรด ๒) เพื่อพัฒนาการแปรรูปสินค้าจากปลาแรด ๓) พัฒนา Smart Farmer และ Yong Smart Farmer ๔) เพื่อส่งเสริมและสนับสนุนการสร้างกิจกรรมการท่องเที่ยวชุมชนที่เป็นมิตรต่อสิ่งแวดล้อม ๕) เพื่อส่งเสริมและสนับสนุนให้ใช้ทรัพยากรอย่างเต็มศักยภาพและหมุนเวียนหรือสร้างมูลค่าเพิ่มให้แก่วัสดุเหลือใช้จากกระบวนการผลิต
๔. เป้าหมาย	๑) เกษตรกรผู้เพาะเลี้ยงปลาแรดมีรายได้เพิ่มขึ้น ๒) สร้างแหล่งท่องเที่ยวเชิงเกษตรได้อย่างน้อย ๒ แห่ง ๓) พัฒนาเกษตรกรเข้าสู่ Smart Farmer ๔) พัฒนาผลิตภัณฑ์จากปลาแรดได้อย่างน้อย ๑ ผลิตภัณฑ์พร้อมบรรจุภัณฑ์
๕. พื้นที่ดำเนินการ	พื้นที่เพาะเลี้ยงปลาแรดในจังหวัดอุทัยธานี ทั้งในกระชังและบ่อดิน
๖. กิจกรรมหลัก	
๖.๑ กิจกรรมหลักที่ ๑	โครงการส่งเสริมและพัฒนาศักยภาพการผลิตปลาแรด หน่วยงานที่รับผิดชอบ : สนง.ประมงจังหวัดอุทัยธานี / ศูนย์วิจัยและพัฒนาการเพาะเลี้ยงสัตว์น้ำจืดอุทัยธานี
๖.๒ กิจกรรมหลักที่ ๒	โครงการสร้างมูลค่าจากวัสดุเหลือใช้จากการเพาะเลี้ยงและแปรรูปปลาแรด หน่วยงานที่รับผิดชอบ : สนง.พัฒนาที่ดินจังหวัดอุทัยธานี / สนง.อุตสาหกรรมจังหวัดอุทัยธานี
๖.๓ กิจกรรมหลักที่ ๓	โครงการประชาสัมพันธ์ขับเคลื่อนเศรษฐกิจและการท่องเที่ยวอย่างยั่งยืนผ่าน BCG model ชนิดสินค้าปลาแรด หน่วยงานที่รับผิดชอบ : สนง.การท่องเที่ยวและกีฬาจังหวัดอุทัยธานี / สำนักงานพาณิชย์จังหวัดอุทัยธานี
๗. หน่วยงานดำเนินงาน	สำนักงานประมงจังหวัดอุทัยธานี
๘. ระยะเวลาในการดำเนินการ	ตุลาคม ๒๕๖๖ – กันยายน ๒๕๖๗
๙. งบประมาณ	๕,๐๐๐,๐๐๐ บาท
๑๐. ผลผลิต (Output)	๑๐.๑ เกษตรกรผู้เข้ารับการฝึกอบรมมีความรู้เพิ่มขึ้น ร้อยละ ๘๐ ๑๐.๒ สร้างมูลค่าเพิ่มให้เกษตรกรได้ไม่น้อยกว่าร้อยละ ๕ ๑๐.๓ เกษตรกรได้รับการรับรองมาตรฐาน GAP เพิ่มขึ้นไม่น้อยกว่าร้อยละ ๑๐ ต่อปี ๑๐.๔ เกษตรกรเป็น Smart Farmer เพิ่มขึ้นปีละ ๑๐ ราย

หัวข้อ	รายละเอียด
<p>๑๑. ผลที่คาดว่าจะได้รับ (Outcome)</p>	<p>๑๑.๑ เกษตรกรมีองค์ความรู้ในการบริหารจัดการการผลิตสินค้าปลาแรดตลอดห่วงโซ่อุปทาน</p> <p>๑๑.๒ ต้นทุนการเพาะเลี้ยงปลาแรดลดลง</p> <p>๑๑.๓ สินค้าสด และสินค้าแปรรูปจากปลาแรดเป็นที่รู้จักและมีบรรจุภัณฑ์ที่สวยงาม</p> <p>๑๑.๔ สินค้าปลาแรดได้รับการรับรองมาตรฐาน GAP เพิ่มมากขึ้น</p> <p>๑๑.๕ เกษตรกรเป็น Smart Farmer และ Yong Smart Farmer เพิ่มขึ้น</p> <p>๑๑.๖ วัสดุเหลือใช้จากกระบวนการผลิตสินค้าปลาแรดได้รับการจัดการที่เหมาะสมและสามารถทำให้เกิดรายได้เสริมในชุมชน</p> <p>๑๑.๗ นักท่องเที่ยวรู้จักและสนใจเยี่ยมชมเยียน ท่องเที่ยวในทริปการท่องเที่ยวเชิงเกษตรสินค้าปลาแรดมากขึ้น</p> <p>๑๑.๘ เพิ่มความสามารถในการแข่งขันทางการค้าให้แก่สินค้าปลาแรด</p> <p>๑๑.๙ มีเครือข่ายการท่องเที่ยวโดยชุมชน ที่ใช้ BCG Model เป็นต้นแบบในการขับเคลื่อนกิจกรรมการท่องเที่ยวโดยชุมชน</p> <p>๑๑.๑๐ ตอบสนองนโยบายพัฒนาเศรษฐกิจในรูปแบบ BCG Model ภายใต้แผนระยะยาวในปิงบประมาณ ๒๕๖๖ - ๒๕๗๐</p> <p>๑๑.๑๑ ชุมชนมีรายได้เพิ่มขึ้นจากการขายสินค้าและบริการที่เกี่ยวข้องกับสินค้าปลาแรด</p>

เฉพาะงบจังหวัด/กลุ่มจังหวัด เริ่มตั้งแต่ปีงบประมาณ พ.ศ. ๒๕๖๓ เป็นต้นไป

ภายใต้ยุทธศาสตร์ชาติ ๒๐ ปี (พ.ศ. ๒๕๖๑ - ๒๕๘๐) ในด้านการสร้างขีดความสามารถในการแข่งขันสำหรับการเกษตร สร้างมูลค่าในการการส่งเสริมเกษตรชีวภาพโดยใช้ประโยชน์ จากความหลากหลายทางชีวภาพเพื่อการสร้างมูลค่าเพิ่ม และแผนแม่บทภายใต้ยุทธศาสตร์ชาติประเด็นการเกษตร แผนย่อยเกษตรชีวภาพในการพัฒนาการใช้ประโยชน์จากความหลากหลายทางชีวภาพในการผลิตและแปรรูปสินค้าเกษตรด้วยกระบวนการทางชีวภาพ เพื่อนำไปสู่ผลิตภัณฑ์ที่มีมูลค่าสูง ตามแนวทางการพัฒนาสนับสนุนการใช้ประโยชน์จากการอนุรักษ์ทรัพยากรชีวภาพ เพื่อนำไปสู่การผลิตและขยายผลเพื่อสร้างมูลค่าเพิ่ม

หัวข้อ	รายละเอียด
๑. ชื่อโครงการ	โครงการเสริมสร้างเครือข่ายชุมชนประมงท้องถิ่นเพื่อบริหารจัดการสัตว์น้ำอ่างเก็บน้ำทับเสลา อ่างเขื่อนลำนกั้ง จังหวัดอุทัยธานี
๒. ความสำคัญของโครงการ หลักการและเหตุผล	<p>อ่างเก็บน้ำทับเสลา อ่างเขื่อนลำนกั้ง จังหวัดอุทัยธานี มีสัตว์น้ำเป็นทรัพยากรธรรมชาติอย่างหนึ่งที่มีความสำคัญต่อสิ่งมีชีวิต โดยเฉพาะมนุษย์ได้จับสัตว์น้ำขึ้นมาใช้ประโยชน์เพื่อตอบสนองความต้องการ เนื่องจากเป็นส่วนหนึ่งของปัจจัยที่สำคัญต่อการดำเนินชีวิต ปัจจุบันมีประชากรเพิ่มขึ้น และมีกลุ่มชาวประมงประมาณ ๓๐๐ ครัวเรือน มีการจับสัตว์น้ำมาใช้ประโยชน์เพิ่มมากขึ้นจนทำให้มีปริมาณสัตว์น้ำในธรรมชาติลดน้อยลง และที่สำคัญมีการลักลอบทำการประมงผิดกฎหมาย แม้ทางราชการได้ออกกฎหมาย ระเบียบ และมาตรการต่าง ๆ มาควบคุม แต่ทรัพยากรสัตว์น้ำของประเทศก็ยังคงอยู่ในสภาพที่เสื่อมโทรม เนื่องจากความเชื่อ ความเข้าใจของกลุ่มชาวประมง ยังคิดว่าการจัดการทรัพยากรประมงในแหล่งน้ำเป็นหน้าที่ของรัฐเพียงฝ่ายเดียว จะมีกลุ่มชาวประมง ชุมชนส่วนน้อยที่มีจิตสำนึกในการรวมกลุ่ม มีส่วนร่วมในการจัดการทรัพยากรประมงอย่างเข้มแข็ง</p> <p>กรมประมงได้ให้ความสำคัญในการมีส่วนร่วมของชุมชนประมง มีความเข้าใจตามแนวคิดที่ว่าหัวใจความสำเร็จอย่างสูงสุดในการบริหารจัดการทรัพยากรประมง คือ การเสริมสร้างให้เกิดความคิด ความเข้าใจ และนำไปสู่การปฏิบัติในชุมชนชาวประมงให้ได้ว่า ทรัพยากรเป็นของชุมชน ชุมชนต้องบริหารจัดการทรัพยากรประมงชุมชนให้ได้ เพื่อให้เกิดผลสัมฤทธิ์ในการจัดการประมงอย่างแท้จริง คือการมีทรัพยากรประมงไว้ใช้อย่างยั่งยืน</p>
๓. วัตถุประสงค์ของโครงการ	<p>๓.๑ สร้างจิตสำนึกในการอนุรักษ์ทรัพยากรประมงในอ่างเก็บน้ำทับเสลาให้กับชาวประมง</p> <p>๓.๒ ชุมชนมีส่วนร่วมในการอนุรักษ์ทรัพยากรประมงในอ่างเก็บน้ำทับเสลา</p> <p>๓.๓ บริหารจัดการทรัพยากรประมงในอ่างเก็บน้ำทับเสลา</p>
๔. เป้าหมาย	๔.๑ สร้างชุมชนชาวประมงในการบริหารจัดการทรัพยากรประมงได้เข้มแข็ง และสามารถนำไปขยายผล เป็นแบบอย่างในการดำเนินงานในพื้นที่ชุมชนประมงอื่นได้

หัวข้อ	รายละเอียด
	<p>๔.๒ พื้นฟูอ่างเก็บน้ำทับเสลา เพื่อเพิ่มผลผลิตในแหล่งน้ำให้เพิ่มมากขึ้น ไม่น้อยกว่าร้อยละ ๓</p> <p>๔.๓ สร้างจิตสำนึกให้ชุมชนชาวประมง ลดการทำการประมงด้วยเครื่องมือประมงผิดกฎหมาย พัฒนาต่อยอดอาชีพประมงเพิ่มขึ้นร้อยละ ๓</p> <p>๔.๔ ชุมชนชาวประมงมีสัตว์น้ำใช้ประโยชน์และสร้างรายได้ที่ยั่งยืน</p>
๕. พื้นที่ดำเนินการ	อ่างเก็บน้ำทับเสลา ตำบลระบำ อำเภอลานสัก จังหวัดอุทัยธานี
๖. กิจกรรมหลัก	ดำเนินงานร่วมกับกลุ่มอนุรักษ์ทรัพยากรด้านการประมงทับเสลาในพื้นที่ เพื่อสร้างชุมชนประมงในการบริหารจัดการประมงได้อย่างเข้มแข็ง
๖.๑ กิจกรรมหลักที่ ๑	<p>จัดการฝึกอบรมให้ความรู้ สร้างความเข้าใจกับชุมชนประมงท้องถิ่นในการบริหารจัดการทรัพยากรประมงอย่างเข้มแข็ง</p> <p>จำนวน ๓ กลุ่ม เป็นเงิน ๑๐๘,๕๐๐ บาท</p> <p>ผู้รับผิดชอบ</p> <p>๑. นายบุญชิต พันธุ์แดง ตำแหน่ง ประธานอนุรักษ์ทรัพยากรด้านการประมงทับเสลา</p> <p>๒. นายนนทพล เสมาทอง ตำแหน่ง เจ้าพนักงานประมงอาวุโส</p> <p>๓. นายพงศ์ศักดิ์ นิธิกรกุล ตำแหน่ง เจ้าพนักงานประมงอาวุโส</p>
๖.๒ กิจกรรมหลักที่ ๒	<p>ดำเนินการกำหนดเขตอนุรักษ์ โดยวางหุ่นแสดงอาณาเขตพื้นที่</p> <p>จำนวน ๔ จุด เป็นเงิน ๑๕๐,๐๐๐ บาท</p> <p>ผู้รับผิดชอบ</p> <p>๑. นายบุญชิต พันธุ์แดง ตำแหน่ง ประธานอนุรักษ์ทรัพยากรด้านการประมงทับเสลา</p> <p>๒. นายนนทพล เสมาทอง ตำแหน่ง เจ้าพนักงานประมงอาวุโส</p> <p>๓. นายพงศ์ศักดิ์ นิธิกรกุล ตำแหน่ง เจ้าพนักงานประมงอาวุโส</p>
๖.๓ กิจกรรมหลักที่ ๓	<p>ดำเนินการสร้างแหล่งที่อยู่อาศัย หลบซ่อนศัตรู ให้สัตว์น้ำมีแหล่งที่อยู่อาศัย แหล่งวางไข่ เลี้ยงลูกวัยอ่อน และหลบภัย ในพื้นที่ดำเนินการ</p> <p>จำนวน ๔ แห่ง แห่งละ เป็นเงิน ๒๐๐,๐๐๐ บาท</p> <p>ผู้รับผิดชอบ</p> <p>๑. นายบุญชิต พันธุ์แดง ตำแหน่ง ประธานอนุรักษ์ทรัพยากรด้านการประมงทับเสลา</p> <p>๒. นายนนทพล เสมาทอง ตำแหน่ง เจ้าพนักงานประมงอาวุโส</p> <p>๓. นายพงศ์ศักดิ์ นิธิกรกุล ตำแหน่ง เจ้าพนักงานประมงอาวุโส</p>
๖.๔ กิจกรรมหลักที่ ๔	<p>ดำเนินการจัดซื้อพันธุ์สัตว์น้ำ เพิ่มปริมาณและผลผลิตสัตว์น้ำให้เป็นแหล่งขยายพันธุ์ในอ่างเก็บน้ำทับเสลา</p> <p>เป็นเงิน ๙๐๐,๐๐๐ บาท</p> <p>ผู้รับผิดชอบ</p>

หัวข้อ	รายละเอียด
	<p>๑. นายบุญชิต พันธุ์แดง ตำแหน่ง ประธานอนุรักษ์ทรัพยากรด้านการประมง ทับเสลา</p> <p>๒. นายฉันทพล เสมาทอง ตำแหน่ง เจ้าพนักงานประมงอาวุโส</p> <p>๓. นายพงษ์ศักดิ์ นิธิกรกุล ตำแหน่ง เจ้าพนักงานประมงอาวุโส</p>
๖.๕ กิจกรรมหลักที่ ๕	<p>ดำเนินการสำรวจปริมาณสัตว์น้ำในพื้นที่ดำเนินการและจัดเก็บข้อมูล ติดตาม ประเมินผล และสรุปรายงานผลการดำเนินโครงการ เป็นเงิน ๒๑,๕๐๐ บาท</p> <p>ผู้รับผิดชอบ</p> <p>๑. นายบุญชิต พันธุ์แดง ตำแหน่ง ประธานอนุรักษ์ทรัพยากรด้านการประมงทับเสลา</p> <p>๒. นายฉันทพล เสมาทอง ตำแหน่ง เจ้าพนักงานประมงอาวุโส</p> <p>๓. นายพงษ์ศักดิ์ นิธิกรกุล ตำแหน่ง เจ้าพนักงานประมงอาวุโส</p>
๗. หน่วยงานดำเนินงาน	<p>สำนักงานประมงจังหวัดอุทัยธานี</p> <p>ผู้ประสานงาน</p> <p>๑. นายพงษ์ศักดิ์ นิธิกรกุล หัวหน้ากลุ่มบริหารจัดการด้านการประมง โทรศัพท์ ๐๙๖ ๖๖๔๔๐๗๒</p> <p>๒. นายฉันทพล เสมาทอง เจ้าพนักงานประมงอาวุโส โทรศัพท์ ๐๙๖ ๖๖๔๔๐๒๖</p>
๘. ระยะเวลาในการดำเนินการ	๑ ตุลาคม ๒๕๖๗ - ๓๐ กันยายน ๒๕๖๘
๙. งบประมาณ	๑,๓๘๐,๐๐๐ บาท
๑๐. ผลผลิต (Output)	<p>๑๐.๑ ชาวประมงมีความรู้ความเข้าใจในการบริการทรัพยากรประมง</p> <p>๑๐.๒ มีเขตอนุรักษ์ทรัพยากรประมงในอ่างเก็บน้ำทับเสลา</p> <p>๑๐.๓ มีแหล่งที่อยู่อาศัย หลบซ่อนศัตรู ให้แก่สัตว์น้ำในอ่างเก็บน้ำทับเสลา</p> <p>๑๐.๔ ปริมาณผลผลิตสัตว์น้ำในอ่างเก็บน้ำทับเสลาเพิ่มขึ้น</p>
๑๑. ผลที่คาดว่าจะได้รับ (Outcome)	<p>๑๑.๑ ชาวประมงมีจิตสำนึกและมีส่วนร่วมในการอนุรักษ์ทรัพยากรประมง ไม่น้อยกว่า ๒๐๐ ราย</p> <p>๑๑.๒ ความอุดมสมบูรณ์ของทรัพยากรประมงในอ่างเก็บน้ำทับเสลาเพิ่มขึ้น ไม่น้อยกว่าร้อยละ ๕</p>

เฉพาะงบประมาณ/กลุ่มจังหวัด เริ่มตั้งแต่ปีงบประมาณ พ.ศ. ๒๕๖๓ เป็นต้นไป

ภายใต้ยุทธศาสตร์ชาติ ๒๐ ปี (พ.ศ. ๒๕๖๑ - ๒๕๘๐) ในด้านการสร้างขีดความสามารถในการแข่งขันสำหรับการเกษตรสร้างมูลค่าในการส่งเสริมเกษตรชีวภาพโดยใช้ประโยชน์จากความหลากหลายทางชีวภาพเพื่อการสร้างมูลค่าเพิ่ม และแผนแม่บทภายใต้ยุทธศาสตร์ชาติประเด็นการเกษตร แผนย่อยเกษตร

ปลอดภัยตามแนวทางการพัฒนาสนับสนุนการบริหารจัดการฐานทรัพยากรการเกษตรและระบบผลิตที่เป็นมิตรต่อสิ่งแวดล้อม รวมถึงสร้างความปลอดภัยและความมั่นคงทางด้านอาหารในระดับครัวเรือน

หัวข้อ	รายละเอียด
๑. ชื่อโครงการ	โครงการธนาคารสัตว์น้ำเพิ่มความมั่นคง เพื่อเชื่อมโยงห่วงโซ่อาหารในชุมชน
๒. ความสำคัญของโครงการ หลักการและเหตุผล	<p>สัตว์น้ำถือเป็นแหล่งอาหารประเภทโปรตีนที่สำคัญ และราคาถูก ผู้บริโภคสามารถเข้าถึงผลผลิตอาหารประเภทสัตว์น้ำได้ในทุกพื้นที่ โดยทั่วไปแล้วในแต่ละหมู่บ้านหรือชุมชนจะมีแหล่งน้ำที่เป็นแหล่งผลิตสัตว์น้ำให้กับชุมชน เพื่อสนองต่อความต้องการของผู้บริโภค สร้างความมั่นคงทางด้านอาหารไม่ว่าจะเผชิญกับภาวะวิกฤติทางเศรษฐกิจหรือภูมิอากาศ ผู้บริโภคก็สามารถเข้าถึงอาหารประเภทสัตว์น้ำที่มีความจำเป็นต่อการดำรงชีวิตได้อย่างเพียงพอ ด้วยเหตุผลนี้จึงจำเป็นต้องมีการสนับสนุนและส่งเสริมให้ประชาชนในชุมชนมีความเข้มแข็ง สามารถบริหารจัดการผลผลิตสัตว์น้ำในแหล่งน้ำสาธารณะของชุมชนให้เกิดประโยชน์สูงสุด โดยการใช้ประโยชน์จากแหล่งน้ำ</p> <p>สาธารณในชุมชน มีการจัดตั้งธนาคารสัตว์น้ำแบบมีส่วนร่วมของประชาชนในชุมชน อาศัยแหล่งน้ำชุมชนเป็นศูนย์กลางในการบริหารจัดการธนาคารสัตว์น้ำ ส่งเสริมให้ความรู้ด้านการเพาะเลี้ยงสัตว์น้ำให้กับคณะกรรมการธนาคารสัตว์น้ำและสมาชิกในชุมชน ส่งเสริมการบริหารจัดการแหล่งน้ำชุมชน มีการขับเคลื่อนการดำเนินโครงการโดยคณะกรรมการธนาคารสัตว์น้ำและสมาชิกในชุมชน เพิ่มผลผลิตสัตว์น้ำโดยการสนับสนุนพันธุ์สัตว์น้ำในแหล่งน้ำชุมชนให้เป็นธนาคารสัตว์น้ำเป็นแหล่งผลิตอาหารประเภทโปรตีนของชุมชน สร้างความสัมพันธ์ในแบบห่วงโซ่อาหารซึ่งประกอบไปด้วย ผู้ผลิต (การเพาะเลี้ยงสัตว์น้ำ จนได้ผลผลิต) ผู้บริโภค (ผู้ใช้ประโยชน์จากผลผลิตอาหารประเภท สัตว์น้ำ) ผู้ย่อยสลาย (สร้างรายได้จากการจำหน่ายผลผลิตเพื่อเป็นทุนที่ใช้ในการผลิตครั้งต่อไป) หากสำนักงานประมงจังหวัดอุทัยธานี สามารถดำเนินโครงการธนาคารสัตว์น้ำเพิ่มความมั่นคง เพื่อเชื่อมโยงห่วงโซ่อาหารในชุมชน จะส่งผลให้กลุ่มเป้าหมายที่เข้าร่วมโครงการสามารถลดรายจ่ายและสร้างรายได้ในครัวเรือน และยังเป็นหลักประกันความมั่นคงทางด้านอาหารให้กับชุมชนในพื้นที่โครงการ เป็นการพัฒนาคุณภาพชีวิตให้ประชาชนอยู่ดีกินดี มีความมั่นคง มั่งคั่ง และยั่งยืน</p>
๓. วัตถุประสงค์ของโครงการ	๓.๑ เพื่อสร้างความมั่นคงทางด้านอาหารประเภทสัตว์น้ำ ให้เพียงพอต่อการบริโภค ในครัวเรือนและชุมชน สร้างรายได้และลดรายจ่ายในครัวเรือน

หัวข้อ	รายละเอียด
	<p>๓.๒ เพื่อส่งเสริมการบริหารจัดการแหล่งน้ำในชุมชน ก่อให้เกิดประโยชน์สูงสุดในการใช้ประโยชน์จากแหล่งน้ำชุมชนให้เป็นธนาคารสัตว์น้ำแบบมีส่วนร่วม</p>
<p>๔. เป้าหมาย</p>	<p>๔.๑ ชุมชนที่เข้าร่วมโครงการมีความมั่นคงทางด้านอาหารประเภทสัตว์น้ำมีสัตว์น้ำบริโภค ๒๐๐ กิโลกรัม/ปี/ครัวเรือน จำนวน ๑๖๐ ครัวเรือน</p> <p>๔.๒ ชุมชนที่เข้าร่วมโครงการสามารถบริหารจัดการแหล่งน้ำชุมชนให้เป็นธนาคาร สัตว์น้ำ จำนวน ๘ แห่ง</p>
<p>๕. พื้นที่ดำเนินการ</p>	<p>แหล่งน้ำชุมชน ๘ แห่ง ในพื้นที่จังหวัดอุทัยธานี</p>
<p>๖. กิจกรรมหลัก</p>	
<p>๖.๑ กิจกรรมหลักที่ ๑</p>	<ul style="list-style-type: none"> - คัดเลือกแหล่งน้ำสาธารณะในชุมชน จำนวน ๘ แห่ง - จัดประชุมชี้แจงรายละเอียดการดำเนินโครงการให้กับชุมชนเป้าหมาย ๘ แห่ง - แต่งตั้งคณะกรรมการแหล่งน้ำธนาคารสัตว์น้ำ จำนวน ๘ แห่ง งบประมาณ ๔๔,๐๐๐ บาท <p>ผู้ประสานงาน</p> <ol style="list-style-type: none"> ๑. นายพงษ์ศักดิ์ นิธิกรกุล ๒. นายพิทยา บุญวานิช
<p>๖.๒ กิจกรรมหลักที่ ๒</p>	<ul style="list-style-type: none"> - ส่งเสริมให้ความรู้แก่ชุมชนในพื้นที่เป้าหมาย ด้านการเพิ่มผลผลิตสัตว์น้ำในแหล่งน้ำ - การเพาะเลี้ยงสัตว์น้ำในแหล่งน้ำชุมชน การเตรียมแหล่งน้ำให้เหมาะสมต่อการเพาะเลี้ยงสัตว์น้ำ การบริหารจัดการธนาคารสัตว์น้ำ พร้อมทั้งจัดทำข้อบังคับธนาคาร <p>งบประมาณ ๒๔๑,๐๐๐ บาท</p> <p>ผู้ประสานงาน</p> <ol style="list-style-type: none"> ๑. นายพงษ์ศักดิ์ นิธิกรกุล ๒. นายพิทยา บุญวานิช
<p>๖.๓ กิจกรรมหลักที่ ๓</p>	<ul style="list-style-type: none"> - ส่งเสริมและสนับสนุนให้เกิดผลผลิตสัตว์น้ำในแหล่งน้ำชุมชน ทั้ง ๘ แห่ง โดยปล่อยพันธุ์สัตว์น้ำ (พันธุ์ปลาไทยพื้นถิ่นและพันธุ์กึ่งก้ามกราม) ในแหล่งน้ำชุมชนเป้าหมาย ๘ แห่ง บริหารจัดการด้านการเพาะเลี้ยงสัตว์น้ำ การให้อาหาร การสร้างอาหารธรรมชาติ นำผลผลิต

หัวข้อ	รายละเอียด
	<p>สัตว์น้ำที่ได้จากการเพาะเลี้ยงขึ้นจำหน่าย ในชุมชนหรือนอกชุมชน เพื่อนำรายได้ที่เกิดจากการดำเนินโครงการ เป็นทุนเพื่อดำเนินโครงการในปีต่อไป</p> <p>งบประมาณ ๔,๐๐๐,๐๐๐ บาท</p> <p><u>ผู้ประสานงาน</u></p> <p>๑. นายพงษ์ศักดิ์ นิธิกรกุล</p> <p>๒. นายพิทยา บุญวานิช</p>
<p>๖.๔ กิจกรรมหลักที่ ๔</p>	<p>- ติดตามให้คำแนะนำ ประเมินผลผลิตสินค้าสัตว์น้ำ ติดตามการบริหารงานของธนาคารสินค้าสัตว์น้ำ</p> <p>งบประมาณ ๔๔,๐๐๐ บาท</p> <p><u>ผู้ประสานงาน</u></p> <p>๑. นายพงษ์ศักดิ์ นิธิกรกุล</p> <p>๒. นายพิทยา บุญวานิช</p>
<p>๗. หน่วยงานดำเนินงาน</p>	<p>สำนักงานประมงจังหวัดอุทัยธานี</p> <p><u>ผู้ประสานงาน</u></p> <p>๑. นายพงษ์ศักดิ์ นิธิกรกุล หัวหน้ากลุ่มบริหารจัดการด้านการประมง โทรศัพท์ ๐๙๖ ๖๖๔๔๐๗๒</p> <p>๒. นายพิทยา บุญวานิช เจ้าพนักงานประมงชำนาญงาน โทรศัพท์ ๐๙๓ ๐๔๘๙๙๔๖</p>
<p>๘. ระยะเวลาในการดำเนินการ</p>	<p>๒ ปี (๑ ตุลาคม ๒๕๖๗ - ๓๐ กันยายน ๒๕๖๙) และดำเนินการต่อเนื่องโดยการบริหารจัดการของชุมชนเป้าหมาย</p>
<p>๙. งบประมาณ</p>	<p>๔,๓๒๙,๐๐๐ บาท</p>
<p>๑๐. ผลผลิต (Output)</p>	<p>๑๐.๑ จัดตั้งธนาคารสัตว์น้ำชุมชน จำนวน ๘ แห่ง</p> <p>๑๐.๒ คณะกรรมการแหล่งน้ำมีความรู้ด้านการเพาะเลี้ยงสัตว์น้ำ และการบริหารจัดการแหล่งน้ำ จำนวน ๑๖๐ ราย</p> <p>๑๐.๓ เกิดผลผลิตสัตว์น้ำในแหล่งน้ำธนาคาร จำนวน ๘ แห่ง คริวเรือได้รับประโยชน์ จำนวน ๘๐๐ คริวเรือ อย่างต่อเนื่องทุกปี</p>
<p>๑๑. ผลที่คาดว่าจะได้รับ (Outcome)</p>	<p>๑๑.๑ ประชาชนในพื้นที่ชุมชนเป้าหมายมีผลผลิตสัตว์น้ำเพิ่มขึ้นเพียงพอต่อการบริโภค สร้างความมั่นคงทางด้านอาหารให้กับชุมชน</p> <p>๑๑.๒ ประชาชนในพื้นที่ชุมชนเป้าหมายสามารถนำความรู้ที่ได้รับมาใช้ในการดำเนินกิจกรรมของโครงการ</p> <p>๑๑.๓ แหล่งน้ำในชุมชนเป้าหมายมีผลผลิตสัตว์น้ำเพิ่มขึ้น</p>

เฉพาะงบจังหวัด/กลุ่มจังหวัด เริ่มตั้งแต่ปีงบประมาณ พ.ศ. ๒๕๖๓ เป็นต้นไป

ประเด็นยุทธศาสตร์ที่ ๑ พัฒนาระบบการบริหารจัดการสินค้าเกษตรปลอดภัยตลอดห่วงโซ่อุปทาน

กลยุทธ์ที่ ๑ ส่งเสริมและพัฒนาการผลิตสินค้าเกษตรปลอดภัย และเกษตรอินทรีย์ ให้ได้มาตรฐานสอดคล้องกับความต้องการตลาด

หัวข้อ	รายละเอียด
๑. ชื่อโครงการสำคัญ	โครงการส่งเสริมและพัฒนาศักยภาพเมืองสมุนไพรอินทรีย์ครบวงจร จังหวัดอุทัยธานี
๒. หลักการและเหตุผล	<p>รัฐบาลเล็งเห็นศักยภาพของประเทศไทยในการเป็นศูนย์กลางผลิตภัณฑ์สมุนไพรไทยเพื่อสุขภาพ โดยอนุมัติแผนแม่บทแห่งชาติว่าด้วยการพัฒนาสมุนไพรไทย ฉบับที่ ๑ พ.ศ. ๒๕๖๐ - ๒๕๖๔ ได้กำหนดยุทธศาสตร์ที่สร้างความเข้มแข็งของการบริหารและนโยบายภาครัฐเพื่อขับเคลื่อนสมุนไพรไทยอย่างยั่งยืน และกำหนดมาตรการการพัฒนาเมืองสมุนไพร (Herbal City) เพื่อถ่ายทอดมาตรการและแผนงานจากแผนแม่บทแห่งชาติลงไปสู่การพัฒนาในระดับภูมิภาคโดยมุ่งเน้นให้เกิดการพัฒนาสมุนไพรอย่างครบวงจรตั้งแต่ต้นทาง กลางทาง ปลายทาง ทั้งการปลูก การแปรรูป และการทำเป็นผลิตภัณฑ์ที่สามารถนำไปใช้ประโยชน์ได้อย่างหลากหลาย สร้างมูลค่าทางเศรษฐกิจและสร้างการเติบโตของชุมชนอย่างยั่งยืน จังหวัดอุทัยธานีเป็น ๑ ใน ๑๔ จังหวัด ที่ได้รับการคัดเลือกให้ดำเนินการโครงการเมืองสมุนไพร (Herbal City) คลัสเตอร์เกษตร วัตถุประสงค์สมุนไพร มีการขับเคลื่อนการดำเนินงานมาตั้งแต่ปี พ.ศ. ๒๕๖๐ โดยการดำเนินงานเน้นการนำภูมิปัญญาการแพทย์แผนไทยและสมุนไพรมาใช้ให้เกิดประโยชน์ โดยที่กลุ่มเกษตรกรและประชาชน เป็นผู้ปลูกสมุนไพรเกิดรายได้ สร้างอาชีพ บูรณาการกับหน่วยงานที่เกี่ยวข้อง ส่งเสริมให้มีการผลิตสมุนไพรที่มีคุณภาพมาตรฐานในทุกกระดับ ดำเนินการผลิตยาสมุนไพรของโรงพยาบาลและผลิตภัณฑ์สมุนไพรที่ได้มาตรฐาน GMP รวมทั้งการแปรรูปภูมิขานำมาใช้ทางการแพทย์ เพื่อความปลอดภัยของผู้รับบริการในสถานบริการสาธารณสุขและผู้บริโภคผลิตภัณฑ์สมุนไพร รวมถึงกระบวนการวิจัยและพัฒนาสมุนไพร และผลิตภัณฑ์ใหม่ มียาสมุนไพรและผลิตภัณฑ์สมุนไพรที่ได้มาตรฐานใช้ในโรงพยาบาลและสถานบริการในทุกกระดับ รวมถึงการจำหน่ายยาสมุนไพรและผลิตภัณฑ์สมุนไพรภายในจังหวัดและในระดับเขตสุขภาพที่ ๓ และพัฒนาคลินิกแพทย์แผนไทยต้นแบบในพื้นที่ที่มีศักยภาพ จากการดำเนินการดังกล่าวต้องอาศัยการบูรณาการการทำงานร่วมกันหลายหน่วยงาน ประกอบด้วย กระทรวงสาธารณสุข กระทรวงมหาดไทย กระทรวงเกษตรและสหกรณ์ กระทรวงการท่องเที่ยวและกีฬา กระทรวงศึกษาธิการ กระทรวงวิทยาศาสตร์และเทคโนโลยี กระทรวงพาณิชย์ กระทรวงการพัฒนาสังคมและความมั่นคงของมนุษย์ กระทรวงวัฒนธรรม กระทรวงทรัพยากรธรรมชาติและสิ่งแวดล้อม และกระทรวงอุตสาหกรรมเพื่อเน้นการนำภูมิปัญญาการแพทย์แผนไทยและสมุนไพรมาใช้ให้เกิดประโยชน์ รัฐบาลได้เล็งเห็นศักยภาพของประเทศไทยในการเป็นศูนย์กลางผลิตภัณฑ์สมุนไพรไทยเพื่อสุขภาพ เพื่อเน้น</p>

หัวข้อ	รายละเอียด
	<p>การนำภูมิปัญญาการแพทย์แผนไทยและสมุนไพรมาใช้ให้เกิดประโยชน์ การดำเนินการเมืองสมุนไพรจังหวัดอุทัยธานี เริ่มดำเนินการเมื่อ ปี พ.ศ.๒๕๖๐ ได้กำหนดเป้าหมายการขับเคลื่อน เป็น ๒ ช่วง</p> <p><u>ช่วงแรกคือปีพ.ศ.๒๕๖๐-พ.ศ.๒๕๖๔</u></p> <p>เป็นการบูรณาการกันระหว่างกระทรวงเกษตร กระทรวงสาธารณสุข กระทรวงพลังงาน กระทรวงมหาดไทย ได้จัดทำ การส่งเสริมให้เกษตรกรที่อาศัยอยู่บริเวณแนวป่ามรดกโลกห้วยขาแข้ง ในพื้นที่เป้าหมาย ๓ อำเภอ ได้แก่ บ้านไร่ ห้วยคต และลานสัก ให้มีการรวมกลุ่มสร้างป่าครอบครัวหลังบ้านร่วมกันปลูกพืชสมุนไพรที่มีพื้นที่ ตั้งแต่ ๑งานขึ้นไป เพื่อให้รู้จักใช้พื้นที่สมุนไพรรักษาสุขภาพเบื้องต้นเมื่อเจ็บป่วย ผลผลิตส่วนที่เหลือนำมารวมกันแปรรูปเบื้องต้น โดยได้รับการสนับสนุนโรงล้าง เครื่องหั่น ตู้อบพลังงานแสงอาทิตย์ เครื่องอบแห้ง จำหน่ายให้กับโรงพยาบาลอำเภอหนองฉาง นำไปแปรรูปเป็นผงสมุนไพรสำเร็จรูปบรรจุซองและแคปซูล บริการให้กับโรงพยาบาลประจำอำเภอทุกอำเภอ รวมทั้งโรงพยาบาลส่งเสริมสุขภาพประจำตำบลทุกตำบลในจังหวัดอุทัยธานี โดยมีสำนักงานสาธารณสุขจังหวัดทำหน้าที่ประชาสัมพันธ์ส่งเสริมให้ผู้ที่มีบริการและประชาชนทั่วไป มีความรู้ความเข้าใจการเลือกใช้สมุนไพรบางชนิดสามารถทดแทนการใช้ยาแผนปัจจุบัน การดำเนินงานที่ผ่านมามีอุปสรรคที่สำคัญ คือ งบประมาณที่สำนักงานสาธารณสุขจังหวัดขอรับการสนับสนุนเครื่องบดสมุนไพรให้กับโรงพยาบาลหนองฉางทั้งจากงบกรมและงบจังหวัด ตั้งแต่ปีพ.ศ.๒๕๖๐-๒๕๖๔ยังไม่ได้รับการสนับสนุนส่งผลกระทบต่อทั้งกิจกรรมต้นทาง กลางทาง จนถึงปลายทางจึงทำให้การขับเคลื่อนเมืองสมุนไพรของจังหวัดอุทัยธานีไม่บรรลุผลตามเป้าหมายที่กำหนด</p> <p><u>ช่วงที่๒ ปีพ.ศ.๒๕๖๕-พ.ศ.๒๕๖๘</u></p> <p>จากปัญหาที่ได้รับผลกระทบในช่วงปีพ.ศ.๒๕๖๕-พ.ศ.๒๕๖๘ ทำให้จังหวัดอุทัยธานีมีการปรับเปลี่ยนแนวทางการขับเคลื่อนเพิ่มเติมจากระยะแรกเพื่อรองรับกระแสความต้องการของผู้บริโภคทั้งในและต่างประเทศที่มีความต้องการวัตถุดิบผ่านมาตรฐานอินทรีย์ความตื่นตัวของ การท่องเที่ยวเชิงสุขภาพ เวชภัณฑ์ความงามรวมทั้งอาหารเสริมสุขภาพที่ได้จากพืชสมุนไพร จึงได้ยกระดับกลุ่มเกษตรกรผู้ปลูกพืชสมุนไพรเตรียมพร้อมเข้าสู่การตรวจรับรองมาตรฐานอินทรีย์และการสร้างมูลค่าเพิ่มโดยใช้นวัตกรรมสร้างผลิตภัณฑ์สมุนไพรที่เป็นอัตลักษณ์ของจังหวัดอุทัยธานี ให้มีชื่อเสียงและสร้างรายได้ให้กับจังหวัด</p>
<p>๓. วัตถุประสงค์ของโครงการ</p>	<p>๓.๑ เพื่อพัฒนาศักยภาพกลุ่มปลูกพืชสมุนไพรเข้าสู่มาตรฐานอินทรีย์</p> <p>๓.๒ เพื่อพัฒนาโรงแปรรูปสมุนไพรให้มีศักยภาพรองรับผลผลิตจาก</p>

หัวข้อ	รายละเอียด
	<p>แหล่งปลูกและกระจายถึงผู้รับบริการ</p> <p>๓.๓ เพื่อสร้างมูลค่าเพิ่มให้กับสินค้าสมุนไพรที่โดดเด่นของจังหวัด โดยใช้นวัตกรรม</p>
<p>๔. ตัวชี้วัดและค่าเป้าหมาย</p>	<p><u>ตัวชี้วัด</u></p> <p>๔.๑ มีกลุ่มผู้ปลูกสมุนไพรได้รับการพัฒนาเพื่อเตรียมความพร้อมเข้าสู่การปลูกอินทรีย์จำนวน ๖ กลุ่ม จำนวน ๑๒๐ คน</p> <p>๔.๒ มีโรงแปรรูปยาสมุนไพรมาตรฐานของกระทรวงสาธารณสุขที่มีศักยภาพการผลิตรองรับผลผลิตจากแหล่งปลูก จำนวน ๑ แห่ง</p> <p>๔.๓ มีผลิตภัณฑ์สินค้าสมุนไพรที่ได้รับการพัฒนาโดยใช้นวัตกรรมเพื่อสร้างมูลค่าเพิ่ม จำนวน ๕ ผลิตภัณฑ์</p>
<p>๕. พื้นที่ดำเนินการ</p>	<p>ทุกอำเภอในจังหวัดอุทัยธานี</p>
<p>๖. กิจกรรมหลัก</p>	
<p>๖.๑ กิจกรรมหลักที่ ๑</p>	<p>- ถ่ายทอดความรู้กระบวนการและสาธิตการผลิตปุ๋ยอินทรีย์เพื่อเตรียมความพร้อมเข้าสู่มาตรฐานอินทรีย์</p> <p><u>งบประมาณ</u> : ๖๔๖,๐๐๐ บาท</p> <p><u>หน่วยงานรับผิดชอบ</u> : สถานีพัฒนาที่ดินจังหวัดอุทัยธานี</p> <p><u>หน่วยงานที่เกี่ยวข้อง</u> :</p> <p>สำนักงานเกษตรและสหกรณ์จังหวัดอุทัยธานี</p> <p>ส.ป.ก.จังหวัดอุทัยธานี</p> <p>ศวพ.จังหวัดอุทัยธานี</p> <p>เกษตรจังหวัดอุทัยธานี</p>
<p>๖.๒ กิจกรรมหลักที่ ๒</p>	<p>-พัฒนาศักยภาพเครือข่ายเกษตรกรให้มีความรู้ความเข้าใจเกี่ยวกับสารเคมีตกค้าง</p> <p><u>งบประมาณ</u> ๑๐๐,๐๐๐บาท</p> <p>-ตรวจวิเคราะห์สารสำคัญ และสารปนเปื้อนในสมุนไพร ๕ ชนิด</p> <p><u>งบประมาณ</u> ๑๒๕,๐๐๐บาท</p> <p><u>หน่วยงานที่รับผิดชอบ</u> : สำนักงานสาธารณสุขจังหวัดอุทัยธานี</p> <p><u>หน่วยงานที่เกี่ยวข้อง</u> : สถาบันวิจัยวิทยาศาสตร์</p>
<p>๖.๓ กิจกรรมหลักที่ ๓</p>	<p>- พัฒนาศักยภาพการผลิตสมุนไพรของโรงพยาบาลหนองฉาง</p> <p><u>งบประมาณ</u> : ๖๐๐,๐๐๐ บาท(เครื่องบดร้อนอัตโนมัติ ๑ เครื่อง ๔๕๐,๐๐๐ บาทและเครื่องร่อนแยกขนาดผงยา ๑ เครื่อง ๑๕๐,๐๐๐ บาท)</p> <p><u>หน่วยงานที่รับผิดชอบ</u> : สำนักงานสาธารณสุขจังหวัดอุทัยธานี</p> <p><u>หน่วยงานที่เกี่ยวข้อง</u> : โรงพยาบาลหนองฉาง</p>
<p>๖.๔ กิจกรรมหลักที่ ๔</p>	<p>-สร้างมูลค่าเพิ่มสมุนไพรโดยใช้นวัตกรรมเพื่อพัฒนาผลิตภัณฑ์ของจังหวัด</p> <p>(จัดจ้างผู้เชี่ยวชาญนำสมุนไพรพัฒนาเป็นผลิตภัณฑ์ พร้อมบรรจุ</p>

หัวข้อ	รายละเอียด
	<p>ภัณฑ์และส่งเสริมการตลาดโดยการเชื่อมโยงกับสำนักงานพาณิชย์จังหวัด จำนวน ๕ ผลิตภัณฑ์)</p> <p>งบประมาณ : ๑,๕๐๐,๐๐๐ บาท</p> <p>หน่วยงานที่รับผิดชอบ : สำนักงานอุตสาหกรรมจังหวัดอุทัยธานี</p>
<p>๖.๕ กิจกรรมหลักที่ ๕</p>	<p>ประชาสัมพันธ์สร้างการรับรู้และความเข้าใจการใช้สมุนไพรและผลิตภัณฑ์สมุนไพรของจังหวัดอุทัยธานี(๘ ครั้ง ๘ อำเภอ)</p> <p>งบประมาณ : ๘๐๐,๐๐๐ บาท</p> <p>หน่วยงานที่รับผิดชอบ : สำนักงานสาธารณสุขจังหวัดอุทัยธานี</p>
<p>๗. หน่วยงานดำเนินการ</p>	<p>สำนักงานเกษตรและสหกรณ์จังหวัดอุทัยธานี เป็นเจ้าภาพหลักโดยมีหน่วยงานบูรณาการ</p> <ul style="list-style-type: none"> - สำนักงานสาธารณสุขจังหวัดอุทัยธานี - สถานีพัฒนาที่ดินจังหวัดอุทัยธานี - ส.ป.ก.จังหวัดอุทัยธานี - ศูนย์วิจัยและพัฒนาเกษตรอุทัยธานี - สำนักงานเกษตรจังหวัดอุทัยธานี
<p>๘. ระยะเวลาในการดำเนินการ</p>	<p>ตุลาคม ๒๕๖๖ – กันยายน ๒๕๖๗</p>
<p>๙. งบประมาณ</p>	<p>๓,๗๗๑,๐๐๐ บาท</p>
<p>๑๐. ผลผลิต (Output)</p>	<p>๑๐.๑ กลุ่มได้รับการเตรียมความพร้อมเข้าสู่เกษตรอินทรีย์ ๖ กลุ่ม</p> <p>๑๐.๒ มีโรงแปรรูปยาสมุนไพรที่มีศักยภาพการผลิตที่ผ่านมาตรฐาน จำนวน ๑ แห่ง</p> <p>๑๐.๓ มีผลิตภัณฑ์สมุนไพรที่ได้รับการพัฒนา ๕ ผลิตภัณฑ์</p>
<p>๑๑. ผลที่คาดว่าจะได้รับ (Outcome)</p>	<p>๑๑.๑ ผู้บริโภคมีความรู้ความเข้าใจการใช้สมุนไพรและเข้าถึงการใช้ยาสมุนไพรอย่างทั่วถึง</p> <p>๑๑.๒ สร้างรายได้เพิ่มให้กับจังหวัดจากจำนวนวัตถุดิบสมุนไพรและผลิตภัณฑ์สมุนไพร</p>