

แผนธุรกิจ

โครงการ เกษตรแปลงใหญ่ถั่วเหลืองฝักสดอุทัยธานี



กลุ่มวิสาหกิจชุมชนกลุ่มผู้ปลูกถั่วเหลืองฝักสดอุทัยธานี
หมู่ที่ ๔ ตำบลทุ่งโพ อำเภอหนองฉาง จังหวัดอุทัยธานี

โครงการสนับสนุนสินเชื่อให้กลุ่มผู้ปลูกถั่วเหลืองฝักสดแบบแปลงใหญ่

ปีการผลิต ๒๕๖๖/๖๗

๑.ชื่อโครงการ เกษตรแปลงใหญ่ถั่วเหลืองฝักสดอุทัยธานี

๒.เหตุผลและความจำเป็นของโครงการ

เกษตรกรในตำบลทุ่งโพ ส่วนใหญ่นิยมทำนาทำกันอย่างต่อเนื่อง เพราะเป็นอาชีพที่ทำกันมานานตั้งแต่รุ่นบรรพบุรุษ ซึ่งปัจจุบันการทำนาปีละ ๒-๓ ครั้งส่งผลให้เกิดสภาพดินเสื่อมโทรม เนื่องจากขาดการปรับปรุงและบำรุงรักษา ทำให้พืชไม่สามารถเจริญเติบโตและให้ผลผลิตได้ตามปกติ เกษตรกรจึงหาวิธีปรับปรุงและบำรุงรักษาดินโดยการหันมาปลูกพืชหมุนเวียนสลับเปลี่ยนกับการทำนา โดยการปลูกถั่วเหลืองฝักสด (ถั่วแระญี่ปุ่น) ในช่วงฤดูหนาว เพื่อเป็นการปรับปรุงฟื้นฟูสภาพดิน ซึ่งการปลูกถั่วเหลืองฝักสด (ถั่วแระญี่ปุ่น) สามารถสร้างรายได้ที่แน่นอนให้แก่เกษตรกร เพราะมีตลาดรองรับที่แน่นอนและมีการประกันราคาผลผลิตที่แน่นอนให้แก่เกษตรกร การรวมกลุ่มของเกษตรกรในครั้งนี้จึงได้จดทะเบียนเป็นวิสาหกิจชุมชน โดยใช้ชื่อว่า “ วิสาหกิจชุมชนกลุ่มผู้ปลูกถั่วเหลืองฝักสดอุทัยธานี ” เมื่อวันที่ ๑๕ พฤศจิกายน ๒๕๕๙ อย่างไรก็ตาม การรวมตัวของกลุ่มเกษตรกรอาจมีข้อจำกัดในเรื่องเงินทุนที่จะนำไปเป็นค่าใช้จ่ายในการผลิตซึ่งเกษตรกรอาจไม่มีความพร้อมในการนำเงินมาลงทุนใช้เพื่อการผลิต รัฐบาลโดย ธกส. เล็งเห็นความสำคัญของการสร้างความเข้มแข็งของเกษตรกรและการพัฒนาการผลิตให้มีประสิทธิภาพจะเป็นการสร้างความมั่นคงให้กับเกษตรกรอย่างมั่นคง

๓.วัตถุประสงค์

๓.๑) เพื่อให้สมาชิกของกลุ่มมีเงินทุนหมุนเวียนในการลงทุนปลูกถั่วเหลืองฝักสด (ถั่วแระญี่ปุ่น) ในด้านการเตรียมพื้นที่ตั้งแต่ปลูกจนถึงการเก็บเกี่ยว

๔. เป้าหมาย

สนับสนุนสินเชื่อเพื่อเป็นทุนหมุนเวียนให้แก่สมาชิกกลุ่มวิสาหกิจชุมชนกลุ่มผู้ปลูกถั่วเหลืองฝักสด (ถั่วแระญี่ปุ่น) จำนวน ๒๐๑ ราย

๕. ระยะเวลาการดำเนินงาน

๑ พฤศจิกายน ๒๕๖๖ ถึง ๓๐ มีนาคม ๒๕๖๗

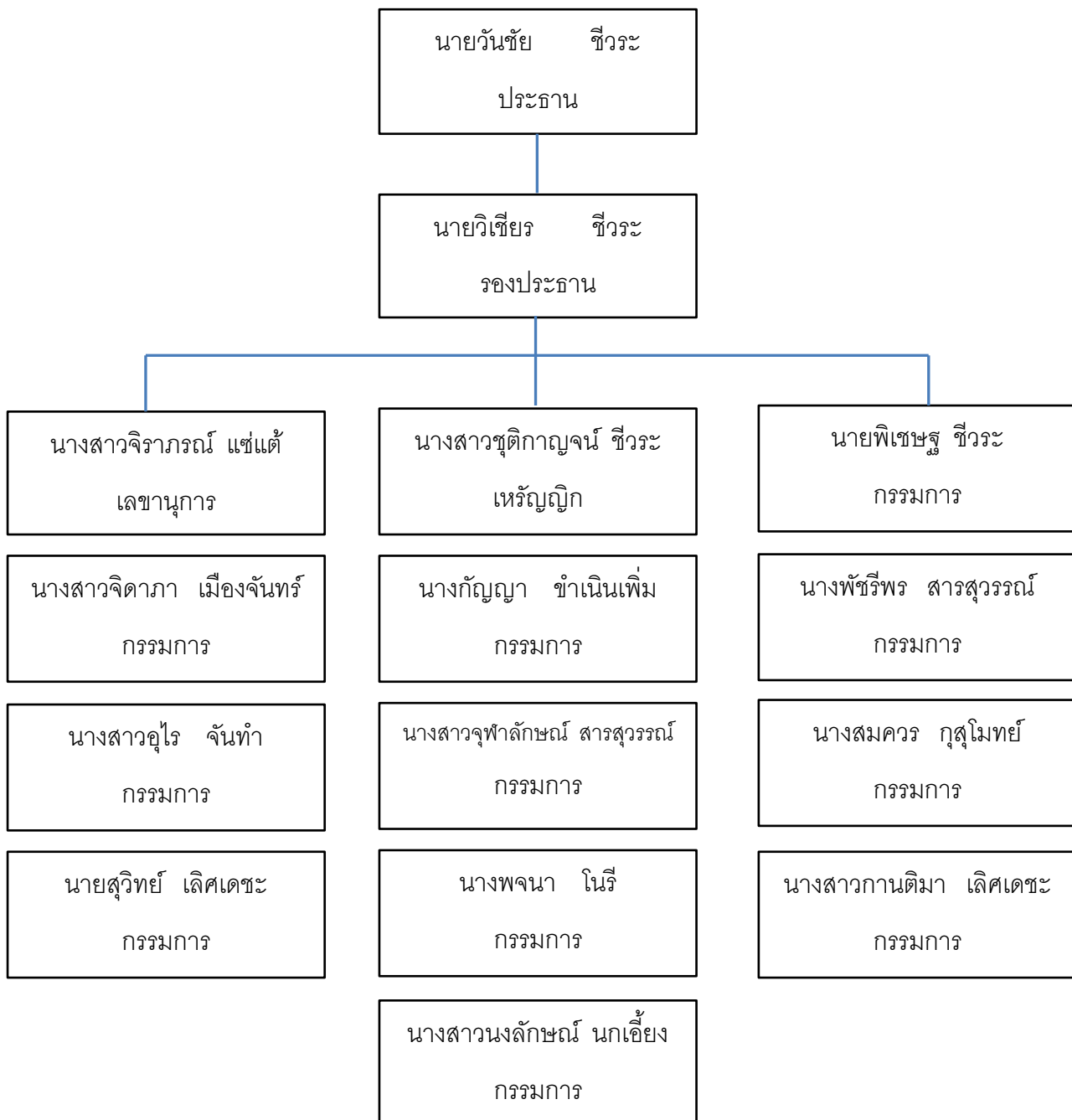
๖. กิจกรรมและขั้นตอนวิธีการดำเนินงาน

| กิจกรรม | ขั้นตอนและวิธีการดำเนินงาน | ผู้รับผิดชอบ |
|--|---|--|
| ๑.เป็นทุนหมุนเวียนในการลงทุนปลูกถั่วเหลืองฝักสด (ถั่วแระญี่ปุ่น) | -ชี้แจงทำความเข้าใจกับสมาชิกถึงที่มาวัตถุประสงค์และเงื่อนไขของโครงการ เปิดรับสมัครสมาชิกที่สนใจ -แจ้งรายชื่อสมาชิกที่ผ่านการรับรองจากคณะกรรมการกลุ่ม | คณะกรรมการกลุ่มวิสาหกิจชุมชนกลุ่มผู้ปลูกถั่วเหลืองฝักสด (ถั่วแระญี่ปุ่น) |

ส่วนที่ ๑

บทสรุปผู้บริหาร

ชื่อกลุ่ม วิสาหกิจชุมชนกลุ่มผู้ปลูกถั่วเหลืองฝักสดอุทัยธานี
 เลขทะเบียนกลุ่ม ๙-๖๑-๐๔-๐๗ / ๑-๐๐๑๑
 ที่ตั้ง เลขที่ ๘๕ หมู่ที่ ๔ ตำบลทุ่งโพ อำเภอหนองฉาง จังหวัดอุทัยธานี ๖๑๑๑๐
 โทรศัพท์ ๐๘๙-๘๖๐๒๑๓๙
 โครงสร้างคณะกรรมการบริหาร



ส่วนที่ 2

ข้อมูลทั่วไป

ลักษณะทั่วไปของธุรกิจ

ประวัติความเป็นมาของธุรกิจ

ตำบลทุ่งโพ มีกายภาพทางภูมิศาสตร์ เป็นที่ราบลุ่มเหมาะแก่การทำเกษตร เกษตรกรจึงนิยมทำนากันอย่างต่อเนื่อง ตำบลทุ่งโพมีพื้นที่ในการทำนาทั้งหมด ๑๗,๑๔๐ ไร่ ในรอบหนึ่งปีเกษตรกรจะทำนา ๒-๓ ครั้ง ซึ่งส่งผลก่อให้เกิดสภาพดินเสื่อมโทรม เนื่องจากขาดการปรับปรุงและบำรุงรักษา ทำให้พืชไม่สามารถเจริญเติบโตและให้ผลผลิตตามปกติ

เกษตรกรจึงรวมกลุ่มกันเพื่อหาแนวทางการแก้ปัญหา โดยมีแนวคิดที่ต้องการปลูกพืชหมุนเวียนที่เหมาะสมกับพื้นที่ สภาพภูมิศาสตร์ และต้องเป็นพืชที่มีอายุสั้น ให้ผลผลิตสูง ราคาดี และมีตลาดรองรับอย่างแน่นอนมาสลับเปลี่ยนกับการทำนา เพื่อเป็นการปรับปรุงฟื้นฟูสภาพดิน จึงได้มอบหมายให้หัวหน้ากลุ่มเป็นผู้สรรหาพันธุ์พืชเพื่อมาทดลองปลูก ทางหัวหน้ากลุ่มจึงได้นำเมล็ดพันธุ์ถั่วเหลืองฝักสด (ถั่วระแง้ปุ่น) มาทดลองปลูก และผลที่ได้เป็นที่น่าพอใจ ทั้งด้านการเพาะปลูก ด้านราคา และด้านผลผลิต และมีบริษัท สถานนาเกษตรอุตสาหกรรม จำกัด มารับซื้อผลผลิตและให้สนับสนุนในด้านการส่งเสริมการปลูก พร้อมทั้งมีการประกันราคาผลผลิตที่แน่นอนให้แก่เกษตรกร ในการรวมกลุ่มกันครั้งนี้จึงได้จดทะเบียนเป็นวิสาหกิจชุมชน โดยใช้ชื่อว่า “ วิสาหกิจชุมชนกลุ่มผู้ปลูกถั่วเหลืองฝักสดอุทัยธานี ” เมื่อวันที่ ๑๕ พฤศจิกายน ๒๕๕๔

รูปแบบของธุรกิจ

การปลูกถั่วเหลืองฝักสด(ถั่วระแง้ปุ่น) และการแปรรูปผลิตภัณฑ์ เพื่อส่งให้แก่บริษัทฯ ซึ่งเป็นบริษัทฯ ที่เข้ามาช่วยในเรื่องการส่งเสริมการปลูกและรับซื้อผลผลิตกับทางเกษตรกร ตามเงื่อนไขข้อตกลงของบริษัทฯ กับทางเกษตรกร

ลักษณะเด่นของสินค้าและบริการ

ถั่วเหลืองฝักสด (ถั่วระแง้ปุ่น) เป็นพืชที่มีคุณค่าทางโภชนาการสูง เป็นที่ต้องการของคนทุกชนชั้น สามารถทานเป็นอาหารว่างได้ และนำไปแปรรูปเป็นผลิตภัณฑ์อาหารต่างๆได้ และถั่วเหลืองฝักสด (ถั่วระแง้ปุ่น) ได้มีการรองรับมาตรฐาน GAP จากหน่วยงานภาครัฐ

เส้นทางคมนาคม : รถยนต์

เส้นทางที่ 1 จากกรุงเทพฯ ใช้เส้นทาง ถนนสายเอเชีย เข้าเส้นทางสาย 333 ถึงจังหวัดอุทัยธานี และเดินทางต่อจากจังหวัดอุทัยธานี โดยใช้เส้นทางสาย อำเภอหนองขาหย่าง ถึง อำเภอหนองฉาง ระยะทาง 20 กิโลเมตร จากนั้นเดินทางจากอำเภอหนองฉาง ใช้เส้นทาง หนองฉาง - ลานสัก ถึงบ้านเด่นรัง หมู่ที่ 4 ตำบลทุ่งโพ รวมระยะทาง 14 กิโลเมตร

เส้นทางที่ 2 จากกรุงเทพฯ ใช้เส้นทางเข้าจังหวัดสุพรรณบุรี ผ่านอำเภอด่านช้าง จังหวัดสุพรรณบุรี และเข้าสู่อำเภอบ้านไร่ อำเภอลานสัก จังหวัดอุทัยธานี และเดินทางจากอำเภอลานสัก ใช้เส้นทางลานสัก - หนองฉาง ถึงบ้านเด่นรัง หมู่ที่ 4 ตำบลทุ่งโพ ระยะทางจากอำเภอลานสักถึงบ้านเด่นรัง หมู่ที่ 4 ตำบลทุ่งโพ 23 กิโลเมตร

ส่วนที่ ๓

การวิเคราะห์สถานการณ์

โอกาสและศักยภาพของธุรกิจ

จุดแข็ง

การปลูกถั่วเหลืองฝักสด (ถั่วแระญี่ปุ่น) มีกระบวนการบริหารจัดการในรูปแบบกลุ่มวิสาหกิจชุมชน โดยมีการจัดการด้านการผลิตที่มีศักยภาพโดยการใช้เครื่องจักรเพื่อทดแทนการใช้แรงงานคน ดังนี้

- กระบวนการผลิต มีการใช้เครื่องจักรเป็นตัวช่วยในการปลูก และการเก็บเกี่ยว ซึ่งสามารถลดต้นทุนในการผลิตลงจากเดิมที่เราใช้แรงงานคน ซึ่งมีค่าใช้จ่ายที่สูง
- กระบวนการขนส่ง มีการจัดส่งสินค้าที่มีมาตรฐาน และ รวดเร็ว จึงทำให้การจัดส่งวัตถุดิบเข้าสู่โรงงานได้อย่างรวดเร็ว จึงทำให้วัตถุดิบคงความสด และมีคุณภาพที่ดี

จุดอ่อน

- การปลูกถั่วเหลืองฝักสด (ถั่วแระญี่ปุ่น) มีต้นทุนในการผลิตค่อนข้างสูง จึงทำให้เกษตรกรขาดสภาพคล่องในการลงทุน ซึ่งการลงทุนต้องใช้เงินสด เพื่อเป็นค่าใช้จ่าย ในการเตรียมแปลงปลูก และค่าใช้จ่ายในการดูแลบำรุงรักษาถั่วเหลืองฝักสด (ถั่วแระญี่ปุ่น)

- ขาดโรงเรือนที่ได้มาตรฐาน และอุปกรณ์เครื่องมือที่ใช้ในการตัดแยกผลผลิต ทำให้การตัดแยกไม่เป็นไปตามแผนการเก็บเกี่ยว และไม่เป็นไปตามเป้าหมายของบริษัทฯ

โอกาส

- การปลูกถั่วเหลืองฝักสด (ถั่วแระญี่ปุ่น) ตามฤดูกาลนั้น ทางเกษตรกรจะปลูกตามโคเวตต้าที่ทางลูกค้าต่างประเทศมีการสั่งซื้อเข้ามาเท่านั้น ซึ่งในอนาคตมีแนวโน้มที่จะมีการสั่งซื้อเพิ่มขึ้นทุกปี

- หน่วยงานภาครัฐ เข้ามาสนับสนุนด้านการรวมกลุ่ม / ด้านสินเชื่อ

อุปสรรค

- การปลูกถั่วเหลืองฝักสด (ถั่วแระญี่ปุ่น) ส่วนใหญ่จะเป็นการปลูกเพื่อส่งออกต่างประเทศของบริษัทเอกชน ซึ่งนโยบายของทางรัฐบาลจึงไม่มีผลกระทบโดยตรงกับการถั่วเหลืองฝักสด (ถั่วแระญี่ปุ่น) อาจจะมีผลทางอ้อมในด้านสถานะการคล่องตัวทางการเงิน ซึ่งอาจทำให้เกษตรกรขาดสภาพคล่องทางการเงินที่จะนำลงทุนในการผลิต

ส่วนที่ ๔

วัตถุประสงค์ของแผนธุรกิจฉบับนี้

๑. เพื่อกำหนดทิศทางที่ชัดเจนของกลุ่ม และให้สมาชิกทุกคนมีส่วนร่วม ในการปฏิบัติการ ให้บรรลุผลสำเร็จร่วมกัน

๒. เพื่อวางกลยุทธ์ในการดำเนินงานทั้งด้านการผลิต การตลาด การเงิน และการปฏิบัติการ ให้สอดคล้องกัน และสามารถผลักดันให้กลุ่มสามารถบรรลุเป้าหมายระยะสั้น กลาง ยาว ได้

๓. เพื่อให้กลุ่มสามารถวางรูปแบบ กระบวนการควบคุมการบริหาร และการปฏิบัติงาน อย่างเป็นระบบ แบบแผน เพื่อให้กลุ่มสามารถเติบโตได้อย่างมั่นคง ยั่งยืน

ส่วนที่ ๕

แผนการตลาด

ตลาดเป้าหมาย

ในการปลูกกล้วยเหลืองฝักสด (กล้วยระงูญี่ปุ่น) ของกลุ่มผู้ปลูกกล้วยเหลืองฝักสดอุทัยธานี มีตลาดรองรับที่แน่นอน คือ บริษัท ลานนาเกษตรอุตสาหกรรม จำกัด รับซื้อผลผลิตเพื่อจำหน่ายทั้งในประเทศ และต่างประเทศ ซึ่งส่วนใหญ่จะจำหน่ายในตลาดต่างประเทศ โดยมีตลาดหลัก คือ ประเทศญี่ปุ่น

กลยุทธ์การพัฒนาผลิตภัณฑ์

๑ การวิจัย / พัฒนาผลิตภัณฑ์

การปลูกกล้วยเหลืองฝักสด (กล้วยระงูญี่ปุ่น) ทางกลุ่มผู้ปลูกกล้วยเหลืองฝักสดอุทัยธานี มีนโยบายจะทำการตลาดในประเทศ โดยการนำกล้วยเหลืองฝักสด (กล้วยระงูญี่ปุ่น) มาแปรรูปวัตถุดิบให้มีขนาดและความเหมาะสมตามความต้องการของลูกค้า อาทิเช่น

- การแช่เย็นกล้วยเหลืองฝักสด (กล้วยระงูญี่ปุ่น) เพื่อจำหน่ายในรูปแบบแพคเกจของทางกลุ่มฯ
- การแปรรูปเป็นเมล็ดเพื่อใช้ในการปรุงอาหาร เป็นต้น

๒ การบริการและการส่งมอบ

กล้วยเหลืองฝักสด (กล้วยระงูญี่ปุ่น) เป็นสินค้าที่ได้มาตรฐาน GAP ปลอดภัย และสารเคมีตกค้าง หากมีการตรวจพบสารเคมีตกค้างทางกลุ่มฯ ยินดีรับคืนผลิตภัณฑ์นั้นๆ

กลยุทธ์การเข้าสู่ตลาดและการเติบโต

กล้วยเหลืองฝักสด (กล้วยระงูญี่ปุ่น) ที่ปลูกในพื้นที่จังหวัดอุทัยธานี มีความโดดเด่นเฉพาะตัวในด้านรสชาติซึ่งมีความหวาน อร่อย ที่แตกต่างจากพื้นที่อื่นๆ เนื่องด้วยสภาพพื้นดิน สภาพภูมิอากาศ ที่เอื้ออำนวยในการปลูก ซึ่งจากเดิมจะมีการปลูกกล้วยเหลืองฝักสด (กล้วยระงูญี่ปุ่น) ปีละ ๑ ครั้ง (ช่วงเดือน พ.ย – มี.ค) แต่ปัจจุบันนี้ได้มีการปลูกนอกฤดูการผลิตเดิม (ช่วงเดือน มี.ค-มิ.ย / มิ.ย-ก.ย) เพื่อรองรับความต้องการของตลาดการบริโภคที่เพิ่มขึ้น โดยมีการประกันราคาที่แน่นอนเช่นเดียวกับการปลูกตามฤดูกาล ให้แก่เกษตรกรเช่นเดิม

กลยุทธ์การพัฒนาตลาด

๑ ภาวะการแข่งขัน

กล้วยเหลืองฝักสด (กล้วยระงูญี่ปุ่น) มีคู่แข่งในการผลิตน้อยมากทั้งในประเทศและต่างประเทศ เนื่องจากในการผลิตได้มีการตกลงซื้อขายกันล่วงหน้าก่อนทำการเพาะปลูก

๒ การกำหนดราคา

กล้วยเหลืองฝักสด (กล้วยระงูญี่ปุ่น) มีการประกันราคาที่แน่นอน จากบริษัท ลานนาเกษตรอุตสาหกรรม จำกัด ที่ได้ตกลงซื้อขายไว้แล้ว ซึ่งเป็นราคาที่เป็นที่พอใจทั้งฝ่ายรับซื้อ(บจก.ลานนาเกษตรอุตสาหกรรม) และฝ่ายขาย (เกษตรกรผู้ปลูกกล้วยเหลืองฝักสด (กล้วยระงูญี่ปุ่น))

๓. ช่องทางการจัดจำหน่าย

กล้วยเหลืองฝักสด (กล้วยระงูญี่ปุ่น) มีการจัดจำหน่าย โดยการส่งจำหน่ายให้กับ ทางบริษัท ลานนาเกษตรอุตสาหกรรม จำกัด ที่ได้ตกลงซื้อขายไว้ โดยทางบริษัท ลานนาเกษตรอุตสาหกรรม จำกัด จะมารับซื้อกล้วยเหลืองฝักสด (กล้วยระงูญี่ปุ่น) ในพื้นที่

ส่วนที่ ๖ แผนการผลิต

แผนการผลิต / บริการ

๑.ทำเลที่ตั้ง

- สถานที่สำหรับคัดแยกฝักถั่ว ม.๔ ตำบลทุ่งโพ อำเภอหนองฉาง จังหวัดอุทัยธานี
- สถานที่ในการปลูก พื้นที่ในตำบลทุ่งโพ และบริเวณใกล้เคียง

๒. เครื่องใช้และอุปกรณ์

ในการปลูกถั่วเหลืองฝักสด (ถั่วกระฉู่ปุ่น) ใช้เครื่องจักรและอุปกรณ์ หลายอย่างตามขั้นตอนในการผลิต ดังนี้

- เครื่องจักรที่ใช้ในการปลูกและเตรียมแปลง คือ รถแทรกเตอร์ขนาดเล็ก
- เครื่องจักรที่ใช้ในการเก็บเกี่ยว คือ รถเก็บเกี่ยวที่ทางบริษัทฯ นำเข้าจากต่างประเทศ
- เครื่องจักรที่ใช้ในการคัดแยกฝักถั่ว คือ เครื่องคัดแยกฝักถั่ว สายพานลำเลียง พัดลมขนาดใหญ่

๓ บุคลากร

จำนวนคนที่ใช้หมุนเวียนสำหรับดูแลโครงการ การผลิต / การบริการ จำนวน ๑๕ คน

- ด้านการผลิต
- ด้านบริหารจัดการ
- ด้านการจัดทำบัญชีและทะเบียนกลุ่ม
- ด้านประชาสัมพันธ์
- ด้านการดูแลรักษา

ที่ปรึกษาของโครงการ

- เจ้าหน้าที่ส่งเสริมการปลูก จากบริษัท ลานนาเกษตรอุตสาหกรรม จำกัด
- สำนักงานเกษตรจังหวัดอุทัยธานี
- สำนักงานเกษตรอำเภอหนองฉาง
- หน่วยงานภาครัฐ
- องค์กรเอกชน

๔ แผนการผลิตและการดำเนินงาน

ก.ตารางขั้นตอนการผลิต

| ขั้นตอนการผลิต | เดือน | | | | | | | | | | | |
|-----------------|-------|-----|------|------|-----|------|-----|-----|-----|-----|-----|-----|
| | ม.ค | ก.พ | มี.ค | เม.ย | พ.ค | มิ.ย | ก.ค | ส.ค | ก.ย | ต.ค | พ.ย | ธ.ค |
| ๑.การเตรียมแปลง | | | | | ↔ | | | | | ↔ | | |
| ๒.การปลูก | | | | | | ↔ | | | | | ↔ | ↔ |
| ๓.การดูแลรักษา | ↔ | | | | | ↔ | ↔ | | | | ↔ | ↔ |
| ๔.การเก็บเกี่ยว | ↔ | ↔ | ↔ | | | | | ↔ | ↔ | | | |
| ๕.การขนส่ง | ↔ | ↔ | ↔ | | | | | ↔ | ↔ | | | |

๕.กระบวนการบริหารจัดการ

| กิจกรรม | เดือน | | | | | | | | | | | |
|-------------------------|-------|-----|------|------|-----|------|-----|-----|-----|-----|-----|-----|
| | ม.ค | ก.พ | มี.ค | เม.ย | พ.ค | มิ.ย | ก.ค | ส.ค | ก.ย | ต.ค | พ.ย | ธ.ค |
| ด้านการตลาด | | | | | | | | | | | | |
| ๑.ศึกษาลูกค้าและคู่แข่ง | | | | ↔ | ↔ | ↔ | ↔ | ↔ | ↔ | ↔ | | |
| ๒.ติดต่อประสาน | | | | | | | | ↔ | ↔ | | | |
| ด้านการผลิต | | | | | | | | | | | | |
| ๑.วางแผนการผลิต | | | | | | | | | ↔ | ↔ | | |
| ๒.เริ่มผลิต | ↔ | | | | | | | | | | ↔ | ↔ |
| ด้านการเงิน | | | | | | | | | | | | |
| ๑.จัดทำแผนการกู้ยืม | | | | | | ↔ | ↔ | | | | | |
| ๒.ติดต่อสถาบันการเงิน | | | | | | | | ↔ | ↔ | | | |
| ๓.กู้ยืมเงิน | | | | | | | | | | ↔ | | |
| ด้านบุคคลากร | | | | | | | | | | | | |
| ๑.ฝึกอบรมคนงาน | | | | | | | | | | ↔ | ↔ | ↔ |
| ๒.จ้างคนงาน | ↔ | ↔ | ↔ | | | | | | | | | |
| ๓.ประเมินผลงาน | | | ↔ | ↔ | | | | | | | | |

๖.แผนการเงิน

๑ วัตถุประสงค์และวงเงินการขอสินเชื่อ

ก.) วงเงินที่ต้องการขอสินเชื่อ ๑๐,๐๐๐,๐๐๐.๐๐ บาท

➤ เพื่อเป็นเงินทุนหมุนเวียน ๑๐,๐๐๐,๐๐๐.๐๐ บาท

วัตถุประสงค์

- เพื่อนำมาเป็นเงินทุนหมุนเวียนใช้จ่ายในการลงทุนปลูกถั่วเหลืองฝักสด (ถั่วแระญี่ปุ่น) ในด้านการเตรียมพื้นที่ตั้งแต่ปลูกจนถึงการเก็บเกี่ยว

ข.) รายละเอียดการใช้เงินกู้

❖ เงินทุนหมุนเวียน จำนวน ๑๐,๐๐๐,๐๐๐.๐๐ บาท

| รายการ | เงินทุน(บาท) | วัตถุประสงค์ | ผู้กู้(ราย) | ว/ด/ป ที่ชำระ คืน | รวมเงินทุน(บาท) |
|-------------------|---------------|-------------------------------------|-------------|-------------------------|----------------------|
| ทุนหมุนเวียน | ๑๐,๐๐๐,๐๐๐.๐๐ | ทำการเกษตร (ปลูกถั่วเหลืองฝักสด) | ๒๐๑ | | ๑๐,๐๐๐,๐๐๐.๐๐ |
| รวมเงินทุน | | | | | ๑๐,๐๐๐,๐๐๐.๐๐ |

ค.) หลักประกันเงินกู้ที่เสนอ

- จำนวนอสังหาริมทรัพย์ วงเงิน บาท
- เงินฝากค้ำประกัน วงเงิน บาท
- รับรองผิดอย่างลูกหนี้ร่วม วงเงิน ๑๐,๐๐๐,๐๐๐ บาท
- อื่นๆ (ระบุ) ...คณะกรรมการบริหาร ๑๕ คน วงเงิน ๑๐,๐๐๐,๐๐๐ บาท

ง.) ประมาณการรายรับในการประกอบธุรกิจ (๑ รอบการผลิต)

พื้นที่ทำการเพาะปลูกรวม ๒,๙๖๐ ไร่ จะได้ผลผลิตเฉลี่ย ๑,๓๐๐ กิโลกรัม/ไร่ รวมผลผลิตที่ได้ทั้งหมด ๓,๘๔๘,๐๐๐ กิโลกรัม คิดเป็นผลผลิต ๓,๘๔๘ ตัน

| รายการ | ราคา / ตัน | รายรับทั้งหมด (๓,๘๔๘ ตัน) |
|---|----------------|---------------------------|
| ๑.ค่าสถานที่ | ๑๐ บาท / ตัน | ๓๘,๔๘๐ บาท |
| ๒.ค่าปุ๋ยปัดลม | ๘๐ บาท / ตัน | ๓๐๗,๘๔๐ บาท |
| ๔.ค่าจำหน่ายผลผลิต | ๑๘,๐๐๐ บาท/ตัน | ๖๙,๒๖๔,๐๐๐ บาท |
| รวมเป็นเงินทั้งสิ้น (-หักลบค่าที่ดินค่าขนส่งหนึ่งหมื่นสามร้อยยี่สิบบาทถ้วน-) | | ๖๙,๖๑๐,๓๒๐ บาท |

จ.) ประมาณการรายจ่ายในการประกอบธุรกิจ (๑ รอบการผลิต)

พื้นที่ทำการเพาะปลูกรวม ๒,๙๖๐ ไร่ จะได้ผลผลิตเฉลี่ย ๑,๓๐๐ กิโลกรัม/ไร่ รวมผลผลิตที่ได้ทั้งหมด ๓,๘๔๘,๐๐๐ กิโลกรัม คิดเป็นผลผลิต ๓,๘๔๘ ตัน

| รายการ | จำนวนไร่ | จำนวนเงิน (บาท)ต่อไร่ | จำนวนผลผลิต (ตัน) | จำนวนเงิน (บาท)/ตัน | จำนวนรวมทั้งสิ้น (บาท) |
|---|----------|-----------------------|-------------------|---------------------|------------------------|
| ๑.การเตรียมแปลง | ๒,๙๖๐ | ๕๐๐ | | | ๑,๔๘๐,๐๐๐ |
| ๒.การปลูก | ๒,๙๖๐ | ๓๗๐ | | | ๑,๐๙๕,๒๐๐ |
| ๓.การเก็บเกี่ยวรวมค่าคัด | | | ๓,๘๔๘ | ๓,๐๐๐ | ๑๑,๕๔๔,๐๐๐ |
| ๔.ค่าเช่าที่ดิน | ๒,๙๖๐ | ๒,๐๐๐ | | | ๕,๙๒๐,๐๐๐ |
| ๕.ค่าพ่นยา | ๒,๙๖๐ | ๖๐ | | | ๑,๗๗๖,๐๐๐ |
| ๖.ค่าหว่านปุ๋ย | ๒,๙๖๐ | ๖๐ | | | ๑๗๗,๖๐๐ |
| ๗.ค่ารถเข็นผลผลิต | ๒,๙๖๐ | ๙๐๐ | | | ๒,๖๖๔,๐๐๐ |
| ๘.ค่าดูแลรักษาทั่วไป | ๒,๙๖๐ | ๓,๐๕๐ | | | ๘,๐๒๘,๐๐๐ |
| ๙.ค่าเมล็ดพันธุ์ | ๒,๙๖๐ | ๑,๕๐๐ | | | ๔,๔๔๐,๐๐๐ |
| ๑๐.ค่าปุ๋ย | ๒,๙๖๐ | ๑,๖๘๓ | | | ๔,๙๘๑,๖๘๐ |
| รวมเป็นเงินทั้งสิ้น (-สี่สามล้านหกแสนสามหมื่นเก้าพันสองร้อยแปดสิบบาทถ้วน-) | | | | | ๔๓,๖๓๙,๒๘๐ |

***หมายเหตุ : ค่าเช่าที่ดิน คิดเป็นร้อยละ ๘๐ ของพื้นที่ทั้งหมด ***

ฉ.) ประมาณการลงทุนจากเงินกู้วงเงิน ๑๐,๐๐๐,๐๐๐.๐๐ บาท

เป็นทุนหมุนเวียนให้กับสมาชิกกลุ่มผู้ปลูกถั่วเหลืองฝักสดอุทัยธานี จำนวน ๑๐,๐๐๐,๐๐๐.๐๐ บาท จำนวน ๒๐๑ ราย

| รายการ | จำนวนเงิน/ไร่ (บาท) | จำนวนพื้นที่ไร่ | รวมเงินทั้งสิ้น(บาท) |
|---|---------------------|-----------------|----------------------|
| ๑.การเตรียม | ๕๐๐ | ๒,๙๖๐ | ๑,๔๘๐,๐๐๐ |
| ๒.การปลูก | ๓๗๐ | ๒,๙๖๐ | ๑,๐๙๕,๒๐๐ |
| ๓.ค่าพ่นยา | ๖๐ | ๒,๙๖๐ | ๑,๗๗๖,๐๐๐ |
| ๔.ค่าหว่านปุ๋ย | ๖๐ | ๒,๙๖๐ | ๑๗๗,๖๐๐ |
| ๕.ค่ารถเข็นผลผลิต | ๙๐๐ | ๒,๙๖๐ | ๒,๖๖๔,๐๐๐ |
| ๖.ค่าเช่าที่ดิน | ๒,๐๐๐ | ๒,๙๖๐ | ๕,๙๒๐,๐๐๐ |
| รวมเป็นเงินทั้งสิ้น (-สี่สามล้านหกแสนสี่หมื่นห้าพันหกร้อยบาทถ้วน-) | | | ๑๓,๖๔๕,๖๐๐ |

ช)งบดุลกำไรขาดทุนในการจัดทำธุรกิจ

| รายได้ | | ค่าใช้จ่าย | |
|---|----------------|------------------------|----------------|
| รายการรับ | จำนวนเงิน(บาท) | รายการจ่าย | จำนวนเงิน(บาท) |
| ๑.รายได้รวมจากการลงทุน | ๖๙,๖๑๐,๓๒๐ | ๑.รายจ่ายรวมในการลงทุน | ๔๓,๖๓๙,๒๘๐ |
| กำไรสุทธิ (รายรับ-รายจ่าย) ๖๙,๖๑๐,๓๒๐ - ๔๓,๖๓๙,๒๘๐ คงเหลือกำไรสุทธิ ๒๕,๙๗๑,๐๔๐ บาท | | | |

ซ.) แผนการชำระเงินกู้

| รายการ | จำนวนเงิน | จำนวนเงิน / ปี | | |
|---------------|---------------|----------------|-------|-------|
| | | ปี ๖๘ | ปี ๖๙ | ปี ๗๐ |
| เงินหมุนเวียน | ๑๐,๐๐๐,๐๐๐.๐๐ | ๑๐,๐๐๐,๐๐๐ | | |

กระบวนการขั้นตอนการผลิต

เตรียมพื้นที่และปลูก



ดูแลบำรุงรักษาผลผลิต



เก็บเกี่ยว คัดแยก



ตรวจสอบคุณภาพ



ขนส่งผลผลิต



การวางแผนธรรมาภิบาล



๑. ประชุมกลุ่ม กำหนด ระเบียบ ข้อบังคับ ให้สมาชิกเห็นชอบร่วมกัน
๒. วางระบบ ปฏิบัติงาน จัดระบบ บัญชี ให้โปร่งใสตรวจสอบได้
๓. รายงานผลกระทบ กำไรขาดทุน ให้สมาชิกทราบทุกเดือน
๔. รวมคิด รวมทำ ร่วมรับผลประโยชน์

เอกสารหลักฐาน

ข้อตกลงซื้อขายผลผลิตของกลุ่ม

เอกสารหลักฐาน

สำเนาบันทึกการประชุมกรรมการและ
สมาชิกเพื่อขอกู้เงินลงทุน

เอกสารหลักฐาน

งบการเงินบัญชีกลุ่มและเอกสารอื่นๆ