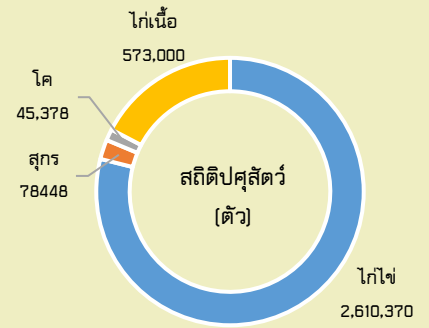
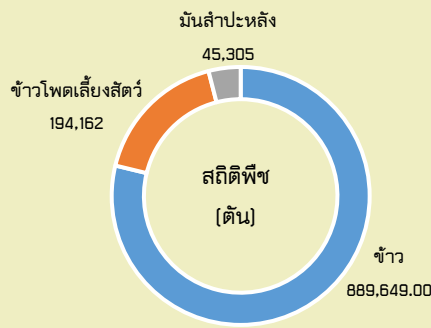


พื้นที่เกษตรกรรมรวม 1.25 ล้านไร่



GPP ณ ราคาปัจจุบัน 41,937 ล้านบาท (ปี 2564)
 จำนวนประชากร 447,661 คน 173,506 ครัวเรือน
 เป็นภาคการเกษตร 68,468 ครัวเรือน
 มีแรงงานภาคเกษตรกร 71,011 คน
 ปริมาณน้ำภาพรวมจังหวัด 5,714.43 ล้าน ลบ.ม.
 **ข้อมูลเฉพาะแหล่งน้ำชลประทานเท่านั้น
 ปริมาณน้ำฝนสะสม 1,143.98 มม. (1 ม.ค. - 6 พ.ย. 2566)

สินค้าเด่น/GI

สับปะรดห้วยมุ่น

ผิวบาง ตาตื้น เนื้อหนานุ่ม
 สีเหมือนน้ำผึ้ง รสชาติ
 หวานหอม
 ฉ่ำน้ำ
 ไม่ระคายคัน

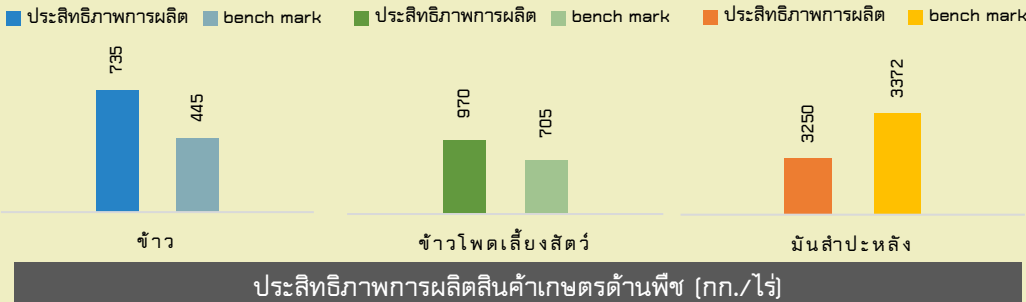


ทุเรียนพันธุ์หลงลับแล

มีสีเนื้อเหลืองจัด เนื้อแห้ง
 ละเอียดเหนียว มีกลิ่นอ่อน
 รสชาติหวานมัน เมล็ดสับเล็ก

ทุเรียนพันธุ์หินลับแล

มีเนื้อสีเหลืองเข้ม เนื้อละเอียด
 เนียน เหนียวหน่ง รสชาติหวานมัน
 กลิ่นอ่อน เนื้อเยื่อ เส้นใยน้อย
 ไม่นิ่มเร็ว เมล็ดสับเล็ก



อุตรดิตถ์

Info graphic

ข้อมูลพื้นฐานจังหวัด

ปริมาณสินค้าเกษตรที่ได้รับรองมาตรฐาน

- เกษตรอินทรีย์**
- ข้าว พื้นที่ 368.25 ไร่ 59 แปลง เกษตรกร 35 ราย
- พืช
- (1) ผ่านการรับรองแล้ว พื้นที่ 91.6877 ไร่ 12 แปลง เกษตรกร 8 ราย
- (2) ระยะปรับเปลี่ยน พื้นที่ 0.8750 ไร่ 1 แปลง เกษตรกร 1 ราย

GAP

- พืช พื้นที่ 3,605.29 ไร่ เกษตรกร 1,041 ราย
- ข้าว พื้นที่ 2,274 ไร่ 275 แปลง เกษตรกร 149 ราย
- ประมง เกษตรกร 255 ราย พื้นที่ 119.69 ไร่
- ปศุสัตว์ 194 ฟาร์ม

ภัยพิบัติด้านเกษตร

สถานการณ์อุทกภัย

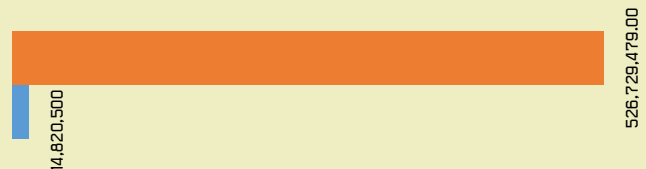
สถานการณ์ภัยพิบัติด้านการเกษตร ในพื้นที่จังหวัดอุตรดิตถ์ ปี 2566 ดังนี้

- ฝนแล้ง ได้รับความเสียหายด้านพืช ในพื้นที่ 5 อำเภอ เกษตรกรได้รับความเสียหาย จำนวน 1,017 ราย พื้นที่ประสบภัย 8,586.75 ไร่
- อุทกภัย ได้รับความเสียหายด้านพืช ในพื้นที่ 6 อำเภอ เกษตรกรได้รับความเสียหาย จำนวน 1,534 ราย พื้นที่ประสบภัย 12,405.50 ไร่ คาดว่าจะเสียหาย 19,528 ไร่ อยู่ระหว่างสำรวจและประกาศภัยพิบัติ

สำนักงานเกษตรและสหกรณ์จังหวัดอุตรดิตถ์

(ข้อมูล ณ วันที่ 29 ก.พ. 2567)

งบ Function งบจังหวัด/กลุ่มจังหวัด



ปี 67 มีงบประมาณเพื่อการพัฒนาการเกษตร รวม 541,549,979 บาท

งบ Function มีภารกิจสำคัญ คือ

- ด้านพืช**: การพัฒนาการเกษตรแบบครบวงจร พัฒนาศักยภาพเกษตรกร ยกระดับการผลิตและคุณภาพผลผลิตสินค้าเกษตรสู่มาตรฐาน
- ด้านประมง**: การเพิ่มผลผลิตสัตว์น้ำ การพัฒนาแปลงเรียนรู้ด้านประมง การสนับสนุนและส่งเสริมองค์ความรู้ด้านการประมง
- กลุ่ม/สหกรณ์**:
 - จำนวนสหกรณ์ในจังหวัด จำนวนทั้งสิ้น 86 แห่ง แบ่งออกเป็นสหกรณ์ภาคการเกษตร จำนวน 75 แห่ง และสหกรณ์นอกภาคการเกษตรจำนวน 11 แห่ง ระดับชั้นความเข้มแข็งของสหกรณ์ ชั้น 1 จำนวน 13 แห่ง ชั้น 2 จำนวน 27 แห่ง ชั้น 3 จำนวน 46 แห่ง
 - มูลค่าธุรกิจของสหกรณ์ ปริมาณธุรกิจสะสม 4 เดือน (ก.ย. - ธ.ค. 66) รวมทั้งสิ้น 5,426,399,537.50 บาท จำนวนเป็น ปริมาณธุรกิจสหกรณ์ ปี 2567 จำนวน 5,349,287,923.68 บาท และปริมาณธุรกิจกลุ่มเกษตรกร ปี 2567 จำนวน 77,111,613.82 บาท
- ด้านชลประทาน**: ปรับปรุงระบบชลประทาน จัดหาแหล่งน้ำและเพิ่มพื้นที่ชลประทาน เพื่อการพัฒนาแหล่งน้ำ

งบจังหวัด/กลุ่มจังหวัด มีภารกิจสำคัญ คือ

- ด้านพืช**: การพัฒนาการเกษตรแบบครบวงจร ยกระดับการผลิตและคุณภาพผลผลิตสินค้าเกษตรสู่มาตรฐาน การประยุกต์ใช้นวัตกรรมเกษตรเพื่อยกระดับการผลิต
- ด้านชลประทาน**: ซ่อมแซม ปรับปรุง บำรุงรักษา จัดหาแหล่งน้ำและเพิ่มพื้นที่ชลประทาน การพัฒนาแหล่งน้ำ

ข้อมูลพื้นฐานของจังหวัดอุดรธานี

๑. ข้อมูลด้านการเกษตรของจังหวัด

๑.๑ จังหวัดอุดรธานีมีพื้นที่ ๗,๘๓๘.๕๙ ตารางกิโลเมตร หรือ ๔,๘๙๙,๑๒๐ ไร่ เป็นพื้นที่การเกษตร ๑,๒๗๓,๐๘๓ ไร่ คิดเป็นร้อยละ ๒๕.๙๙% ของพื้นที่ทั้งหมด เป็นพื้นที่นาข้าว ๖๘๒,๗๗๖ ไร่ พืชไร่ ๓๔๘,๖๐๑ ไร่ สวนไม้ผล/ไม้ยืนต้น ๑๕๓,๘๒๗ ไร่ สวนผัก/ไม้ดอก/ไม้ประดับ ๗,๗๑๕ ไร่ และพื้นที่ใช้ประโยชน์ทางการเกษตรอื่น ๆ ๘๐,๑๖๓ ไร่ โดยมีพื้นที่เกษตรกรรมในเขตชลประทาน ๑๐๓,๕๓๔ ไร่ และพื้นที่เกษตรกรรมนอกเขตชลประทาน (สถานีสูบน้ำด้วยไฟฟ้า ๑๒๒ สถานี) ๒๔๒,๑๑๐ ไร่

๑.๒ สถานการณ์ด้านทรัพยากรการผลิตและแนวโน้ม

๑) ปริมาณน้ำภาพรวมจังหวัด ๕,๗๑๔.๔๓ ล้าน ลบ.ม.

- ปริมาณน้ำกักเก็บ ๕,๗๑๔.๔๓ ล้าน ลบ.ม.

- ปริมาณน้ำใช้การ ๒,๘๕๗.๑๓ ล้าน ลบ.ม.

(เขื่อนสิริกิติ์ อ่างเก็บน้ำคลองตรอน อ่างเก็บน้ำห้วยแม่เฉย อ่างเก็บน้ำห้วยน้ำรี อ่างเก็บน้ำขนาดเล็ก)

(ข้อมูล ณ วันที่ ๙ ธันวาคม ๒๕๖๗)

๒) ปริมาณน้ำฝนสะสม

- ปี ๒๕๖๖ ตั้งแต่วันที่ ๑ มกราคม - ๖ พฤศจิกายน ๒๕๖๖ ปริมาณน้ำฝน รวม ๑,๑๔๓.๙๘ ม.ม.

- ปี ๒๕๖๖/๒๕๖๗ ตั้งแต่วันที่ ๗ พฤศจิกายน ๒๕๖๖ - ๙ ธันวาคม ๒๕๖๗ ปริมาณน้ำฝน

รวม ๑,๑๔๓.๙๘ ม.ม.

๓) ความต้องการใช้น้ำของจังหวัดจำแนก ๓ ด้าน

- อุปโภคบริโภค ๒๐.๒๓ ล้าน ลบ.ม. (ข้อมูลจาก ปก.)

- ระบบนิเวศน์.....-..... ลบ.ม. (ในเขตพื้นที่ชลประทาน)

- เกษตรกรรม.....๐.๙๑.....ล้าน ลบ.ม. (ในเขตพื้นที่ชลประทาน)

- เกษตรกรรม.....-.....ล้าน ลบ.ม. นอกเขตชลประทาน (สถานีสูบน้ำด้วยไฟฟ้า ๘๘ สถานี)

- อุตสาหกรรม.....-.....ลบ.ม.

(แผนการจัดสรรน้ำการเพาะปลูกพืชฤดูแล้ง ๒๕๖๖/๖๗)

๔) การใช้ประโยชน์และความเหมาะสมของดินเพื่อการเพาะปลูก (Agri-Map analytic)

ชนิดพืช	พื้นที่เหมาะสม (ไร่)	พื้นที่ไม่เหมาะสม (ไร่)	รวมพื้นที่ (ไร่)
ข้าว	๖๔๙,๔๘๗	๕๒,๙๕๔	๗๐๒,๔๔๑
ข้าวโพด	๑๒๐,๒๓๙	๒๓,๓๑๑	๑๔๓,๕๕๐
อ้อย	๑๔๙,๐๐๒	๓๐,๑๕๓	๑๗๙,๑๕๕
มันสำปะหลัง	๕๒,๗๔๙	๒,๕๔๔	๕๕,๒๙๓

๑.๓ ขนาดเศรษฐกิจของจังหวัด (GPP) ณ ราคาปัจจุบัน มีมูลค่า ๔๑,๙๓๗ ล้านบาท (ปี ๒๕๖๔) ประกอบด้วย ภาคการเกษตร มูลค่า ๑๓,๑๐๒ ล้านบาท คิดเป็นร้อยละ ๓๑.๒๔ และภาคนอกเกษตร มูลค่า ๒๘,๘๓๕ ล้านบาท คิดเป็นร้อยละ ๖๘.๗๖ จำนวนประชากร ๔๔๗,๖๖๑ คน ๑๗๓,๕๐๖ ครัวเรือน เป็นภาคการเกษตร ๖๘,๔๖๘ ครัวเรือน และเป็นแรงงานภาคเกษตรกร ๗๑,๐๑๑ คน รายได้เฉลี่ย ๑๐๓,๕๖๗ บาท/คน/ปี

๑.๔ พืชเศรษฐกิจที่สำคัญ ปีการผลิต ๒๕๖๕/๒๕๖๖ ได้แก่

ชนิดพืช	ปี ๒๕๖๖						
	จำนวนเกษตรกร (ราย)	พื้นที่เพาะปลูก (ไร่)	พื้นที่เก็บเกี่ยว (ไร่)	ผลผลิตต่อไร่ (กก.)	ผลผลิต(ตัน)	ราคาประมาณการเฉลี่ย กก. ละ (บาท)	มูลค่า (ล้านบาท)
ข้าวนาปี ๖๕/๖๖ (รอบที่ ๑)	๔๗,๒๔๒	๖๑๘,๔๓๙.๐๐	๖๑๗,๕๐๐.๐๐	๗๓๕.๐๐	๔๕๓,๙๑๙.๕๐	๗.๐๐	๓,๑๗๗.๔๔
ข้าวนาปรัง ๖๕/๖๖ (รอบที่ ๒)	๑๕,๓๓๑	๒๗๑,๒๑๐.๐๐	๒๗๑,๒๑๐.๐๐	๖๗๘.๐๐	๑๘๘,๐๗๙.๕๑	๘.๗๐	๑,๖๐๑.๔๙
ข้าวโพดเลี้ยงสัตว์ ๖๕/๖๖ (รุ่น ๑)	๑๑,๐๑๒	๑๖๗,๓๖๓.๐๐	๑๖๖,๓๗๕.๐๐	๙๗๐.๐๐	๑๖๑,๒๕๑.๖๙	๕.๖๐	๙๐๓.๐๑
ข้าวโพดเลี้ยงสัตว์ ๖๕/๖๖ (รุ่น ๒)	๒,๘๙๐	๒๖,๗๙๙.๐๐	๒๖,๖๖๓.๐๐	๙๗๗.๐๐	๒๖,๐๖๙.๗๕	๙.๕๐	๒๔๗.๖๖
มันสำปะหลังโรงงาน ๖๕/๖๖	๓,๙๗๔	๔๕,๓๐๕.๐๐	๔๔,๙๗๔.๐๐	๓,๒๕๐.๐๐	๑๔๖,๑๘๒.๖๙	๒.๘๐	๔๐๙.๓๑
อ้อยโรงงาน	๒,๒๖๗	๖๙,๒๙๕.๐๐	๖๙,๒๙๕.๐๐	๑๑,๓๐๐.๐๐	๗๘๓,๐๓๓.๕๐	๑.๐๗	๘๓๗.๘๕
หอมแดง	๒๒๘	๒,๗๖๕.๐๐	๒,๗๖๕.๐๐	๒,๓๒๐.๐๐	๖,๔๑๔.๘๐	๙.๐๐	๕๗.๗๓
กระเทียม	๙๙	๒๑๑	๒๑๑.๐๐	๘๓๕.๐๐	๑๗๖.๑๙	๓๕.๐๐	๖.๑๗
หอมแบ่ง	๕๖๕	๓,๐๘๒	๓,๐๘๒.๐๐	๒,๗๕๐.๐๐	๘,๔๗๕.๕๐	๑๒.๐๐	๑๐๑.๗๑
มะยงชิด	๖๖๐	๒,๓๒๖.๐๐	๒,๒๐๖.๐๐	๑,๑๒๐.๐๐	๒,๕๘๗.๒๔	๗๐.๐๐	๑๘๑.๑๑
ลำไย	๗๓๕	๒,๔๗๙.๐๐	๒,๔๑๙.๐๐	๒๙๕.๐๐	๗๕๐.๗๐	๒๐.๐๐	๑๕.๐๑
ทุเรียนหมอนทอง	๔,๕๖๕	๓๓,๓๐๓.๐๐	๒๖,๓๖๑.๐๐	๑,๓๒๐.๐๐	๓๔,๗๖๖.๕๒	๑๑๐.๐๐	๓,๘๒๗.๖๒
ทุเรียนหลงลับแล	๘๙๐	๒,๙๐๐.๐๐	๒,๒๐๐.๐๐	๖๘๕.๐๐	๑,๕๐๗.๔๒	๓๕๐.๐๐	๕๒๗.๖๐
ทุเรียนหินลับแล	๔๑๐	๖๕๒.๐๐	๓๕๙.๐๐	๕๕๕.๐๐	๑๙๙.๒๕	๔๕๐.๐๐	๘๙.๖๖
ทุเรียนพื้นเมือง	๑,๒๘๐	๑๐,๗๘๐.๐๐	๘,๓๐๐.๐๐	๑,๐๕๕.๐๐	๘,๗๕๖.๕๖	๕๕.๐๐	๔๘๑.๖๑
มะม่วงน้ำดอกไม้	๒๑๓	๑,๐๘๙.๐๐	๑,๐๑๐.๐๐	๕๙๒.๐๐	๕๙๗.๙๒	๑๕.๐๐	๘.๙๗
มะม่วงโชคอนันต์	๑,๔๐๐	๖,๐๘๙.๐๐	๖,๐๘๙.๐๐	๙๘๐.๐๐	๕,๙๖๗.๒๒	๓.๐๐	๑๗.๙๐
มะม่วงเขียวเสวย	๒๐๖	๖๒๓.๐๐	๕๗๖.๐๐	๘๖๐.๐๐	๔๙๕.๕๕	๘.๐๐	๓.๙๖
ลองกอง	๖,๕๑๘	๓๑,๓๑๗.๐๐	๒๖,๙๒๑.๐๐	๑,๑๓๐.๐๐	๓๐,๔๓๗.๐๕	๓๕.๐๐	๑,๐๖๕.๓๐
ลำปาง	๕,๕๕๖	๘,๒๒๒.๐๐	๘,๐๖๗.๐๐	๕๗๐.๐๐	๔,๕๙๙.๓๒	๒๐.๐๐	๙๑.๙๙
มะขาม	๒,๓๑๐	๒๑,๒๔๐.๐๐	๑๗,๙๔๘.๒๕	๕๗๐.๐๐	๑๐,๔๗๒.๕๒	๖๐.๐๐	๖๒๒.๓๕
มะม่วงหิมพานต์	๓,๘๗๕	๓๖,๙๑๒.๐๐	๓๑,๘๐๒.๐๐	๒๘๕.๐๐	๙,๐๗๓.๖๔	๔๐.๐๐	๓๖๒.๙๕
ลิ้นปรืด	๙๙๘	๑๓,๖๓๙.๐๐	๑๓,๖๓๙.๐๐	๓,๓๕๐.๐๐	๓๘,๙๖๗.๐๑	๑๐.๐๐	๓๘๙.๖๗
ยางพารา	๑,๘๑๓	๒๗,๔๗๗.๐๐	๑๙,๗๖๖.๐๐	๑๖๖.๐๐	๓,๒๘๒.๐๐	๓๙.๐๐	๑๒๘.๐๐

ที่มา : สำนักงานเกษตรจังหวัดอุดรดิตถ์ (ข้อมูล ณ วันที่ ๑๐ มกราคม ๒๕๖๗)

๑.๕ สัตว์เศรษฐกิจที่สำคัญ ได้แก่
ด้านปศุสัตว์

ชนิดสัตว์	จำนวนเกษตรกร (ราย)	จำนวนสัตว์ (ตัว)	ข้อมูลการผลิต		ราคาเฉลี่ย บาท/หน่วย	มูลค่าผลผลิต	หมายเหตุ
			จำนวน	หน่วยนับ			
ไก่ไข่	๓๘	๒,๔๐๖,๘๘๖	๖๙๓,๑๘๓,๑๖๘	ฟอง	๔	๒,๗๗๒,๗๓๒,๖๗๒	๔ บาท/ฟอง
ไก่เนื้อ	๓๗	๕๗๓,๐๐๐	๒,๒๙๒,๐๐๐	ตัว	๗๖	๑๖๐,๔๔๐,๐๐๐	๓๕ บาท/กิโลกรัม
สุกร	๑๐๖๒	๗๘,๔๔๘	๗๘,๔๔๘	ตัว	๘๐	๖,๒๗๕,๘๔๐	๘๐ บาท/กิโลกรัม
โค	๓,๕๒๓	๔๕,๓๗๘	๔๕,๓๗๘	ตัว	๖๐	๒,๗๒๒,๖๘๐	๖๐ บาท/กิโลกรัม
กระบือ	๑,๘๕๕	๒๔,๗๑๖	๒๔,๗๑๖	ตัว	๖๐	๑,๔๘๒,๙๖๐	๖๐บาท/กิโลกรัม
ไก่พื้นเมือง	๖,๔๖๙	๙๓๕,๗๖๐	๙๓๕,๗๖๐	ตัว	๘๐	๗๔,๘๖๐๘๐๐	๘๐ บาท/กิโลกรัม
เป็ดไล่ทุ่ง	๑๔	๘๒,๕๐๐	๘๒,๕๐๐	ฟอง	๔	๓๓๐,๐๐๐	๔ บาท/ฟอง
แพะ	๘๑	๒,๒๘๒	๒,๒๘๒	ตัว	๑๒๐	๒๗๓,๘๔๐	๑๒๐บาท/กิโลกรัม
แกะ	๙	๑๙๕	๑๙๕	ตัว	๑๒๐	๒๓,๔๐๐	๑๒๐บาท/กิโลกรัม

ที่มา : สำนักงานปศุสัตว์จังหวัดอุดรธานี (ข้อมูล ณ วันที่ ๑๐ มกราคม ๒๕๖๗)

ด้านประมง

ชนิดสัตว์น้ำ	จำนวนเกษตรกร (ราย)	จำนวน ฟาร์ม	เนื้อที่เลี้ยง (ไร่)	จำนวน หน่วยเลี้ยง	กำลังผลิต เฉลี่ยต่อปี (ตัน)
ปลากด	๒๖๖	๒๖๖	๗	๑,๒๙๖	๘๙๑.๘๒
ปลาจระเม็ดน้ำจืด	๔๓	๔๓	๑๑.๑๑	๕๙	๑.๘๕
ปลาจีน	๕๐	๕๐	๑๗.๕๗	๗๗	๑๒.๖๖
ปลาช่อน	๑๑๒	๑๑๖	๒๗.๒๘	๑๔๕	๙.๙๒
ปลาดุก	๑,๕๕๔	๑,๕๖๐	๖๕๐	๒,๒๙๙	๔๙๓
ปลาดตะเพียน	๓,๑๗๐	๓,๑๘๕	๑,๓๐๑.๘๒	๔,๐๕๘	๑๘๔.๗๑
ปลาที่บ่อบำบัดน้ำ	๓๖๒	๓๖๑	๓๑๘.๒๐	๓,๒๓๐	๒,๒๑๒.๒๐
ปลาเทโพ	๗	๗	๖.๓๘	๑๐	๑.๙๐
ปลานวลจันทร์เทศ	๑๕๑	๑๕๑	๒๘.๘๙	๑๙๗	๓.๕๘
ปลานิล	๖,๕๕๗	๖,๗๐๗	๓,๔๘๕.๖๐	๙,๖๙๒	๓,๗๓๔.๗๐
ปลาไน	๖๐๑	๖๐๑	๑๒๙.๙๗	๘๖๖	๕.๘๖
ปลาบึก	๔๕	๔๕	๒๔.๕๓	๕๑	๖.๓๗
ปลาอีสก	๓๙๕	๓๙๔	๑๒๑	๕๗๙	๑๘
ปลาแรด	๗๒	๗๒	๒๖.๑๔	๑๑๙	๓.๘๕
ปลาสลิด	๓๐	๓๐	๑๑.๘๙	๕๔	๒.๕๙
ปลาสร้อย	๔๒๗	๔๒๖	๖๙.๐๙	๗๒๑	๒๑.๔๘
ปลาหมอ	๑๐๗	๑๐๙	๙๘	๑๖๖	๔๗
กบ	๕	๕	๓.๐๐	๕๐	๓.๓๐
ปลาน้ำจืดอื่นๆ	๑๗	๑๗	๑๒.๗๐	๔๐	๓.๕๖
ผลรวม			๖,๓๕๐.๕๒	๒๓,๗๐๙.๐๐	๗,๖๕๘.๓๗

ที่มา : สำนักงานประมงจังหวัดอุดรธานี (ข้อมูล ณ วันที่ ๑๐ มกราคม ๒๕๖๗)

๑.๖ สินค้าสำคัญของจังหวัด

สินค้าเด่นที่ได้จดทะเบียนสิ่งบ่งชี้ทางภูมิศาสตร์ (GI) ได้แก่

(๑) ทุเรียนหลงลับแล ลักษณะเด่นเป็นทุเรียนที่มีผลทรงกลม หรือกลมรีขนาดเล็ก เนื้อมากสีเหลืองเข้ม เนื้อแห้งละเอียดเหนียว มีกลิ่นอ่อน รสชาติหวานมัน เมล็ดลีบเล็ก (พื้นที่อำเภอเมืองอุตรดิตถ์ ,ลับแล ,ท่าปลา) ขึ้นทะเบียน GI จำนวน ๑๒๗ ราย

(๒) ทุเรียนหลิบลับแล ลักษณะเด่นเป็นทุเรียนที่มีผลทรงกระบอก เปลือกบาง เนื้อสีเหลืองเข้ม เนื้อละเอียดเหนียวแห้ง รสชาติหวานมัน กลิ่นอ่อน เนื้อมากเส้นใยน้อย เก็บไว้ได้นานโดยไม่แฉะ มีเมล็ดลีบเล็ก (พื้นที่อำเภอเมืองอุตรดิตถ์, ลับแล,ท่าปลา) ขึ้นทะเบียน GI จำนวน ๓๐ ราย

(๓) สับปะรดห้วยมุ่น ลักษณะเด่น เป็นสับปะรดพันธุ์ปัตตาเวีย ขนาดผลรูปทรงกลม ผิวบาง ตาตั้ง สีเนื้อ สีเหมือนน้ำผึ้ง รสชาติหวานฉ่ำ หอม ไม่กัดลิ้น (พื้นที่ปลูกอำเภอน้ำปาด)ขึ้นทะเบียน GI จำนวน ๗๑ ราย

๑.๗ สินค้า OTOP ๑๐ อันดับแรกของจังหวัด ได้แก่

๑) เม็ดมะม่วงหิมพานต์ ชื่อกลุ่มเกษตรกรที่ผลิต กลุ่มวิสาหกิจชุมชนส่งเสริมอาชีพบ้านหาดไก่อ้อยู่ ที่อยู่ ๘๓ หมู่ที่ ๓ ตำบลหาดลำ อำเภอน้ำปาด จังหวัดอุตรดิตถ์ แหล่งรับซื้อวัตถุดิบ ลูกกลุ่มในอำเภอน้ำปาด

๒) ทุเรียน ชื่อกลุ่มเกษตรกรที่ผลิต กลุ่มไม้ผลคุณภาพเมืองลับแล ที่อยู่ ๘๕ หมู่ที่ ๔ ตำบลแม่พูล อำเภอลับแล จังหวัดอุตรดิตถ์ แหล่งรับซื้อวัตถุดิบ ปลูกเอง

๓) ทุเรียน ชื่อกลุ่มเกษตรกรที่ผลิต สภากรู๊ป ที่อยู่ ๕/๑ หมู่ที่ ๘ ตำบลฝายหลวง อำเภอลับแล จังหวัดอุตรดิตถ์ แหล่งรับซื้อวัตถุดิบ ปลูกเอง

๔) ทุเรียน ชื่อกลุ่มเกษตรกรที่ผลิต นายชัยลักษณ์ สุขเกษม ที่อยู่ ๑๐๘/๒ หมู่ที่ ๘ ตำบลฝายหลวง อำเภอลับแล จังหวัดอุตรดิตถ์ แหล่งรับซื้อวัตถุดิบ ปลูกเอง

๕) สับปะรดห้วยมุ่น ชื่อกลุ่มเกษตรกรที่ผลิต กลุ่มปลูกสับปะรดบ้านห้วยมุ่น ที่อยู่ ๑๗/๓๐ ตำบลห้วยมุ่น อำเภอน้ำปาด จังหวัดอุตรดิตถ์ แหล่งรับซื้อวัตถุดิบ ปลูกเอง

๖) สับปะรดห้วยมุ่น ชื่อกลุ่มเกษตรกรที่ผลิต กลุ่มปลูกสับปะรดบ้านห้วยโป่ง ที่อยู่ ๑๗/๒ ตำบลห้วยมุ่น อำเภอน้ำปาด จังหวัดอุตรดิตถ์ แหล่งรับซื้อวัตถุดิบ ปลูกเอง

๗) มะขาม ชื่อกลุ่มเกษตรกรที่ผลิต กลุ่มผลไม้แปรรูปบ้านเสี้ยว ที่อยู่ ๑๒๘ หมู่ที่ ๑ ตำบลบ้านเสี้ยว อำเภอฟากท่า จังหวัดอุตรดิตถ์ แหล่งรับซื้อวัตถุดิบ ลูกกลุ่มในอำเภอฟากท่า

๘) ข้าว ชื่อกลุ่มเกษตรกรที่ผลิต วิสาหกิจชุมชนเกษตรอินทรีย์บ้านข่อยสูง ที่อยู่ ๙ หมู่ที่ ๗ ตำบลข่อยสูง อำเภอตรอน จังหวัดอุตรดิตถ์ แหล่งรับซื้อวัตถุดิบ ปลูกเอง

๙) ข้าว ชื่อกลุ่มเกษตรกรที่ผลิต ข้าวไรซ์เบอร์รี่เพื่อสุขภาพ นายวีระชัย วงศ์บุตร อุตรดิตถ์ ที่อยู่ ๒๙ หมู่ที่ ๙ ตำบลฝักขวง อำเภอบึงสามพัน จังหวัดอุตรดิตถ์

๑๐) ผลิตภัณฑ์จากกล้วย ชื่อกลุ่มเกษตรกรที่ผลิต กลุ่มวิสาหกิจชุมชนกล้วยฉาบ ตำบลขุนฝาง ที่อยู่ ๔๑ หมู่ที่ ๓ ตำบลขุนฝาง อำเภอเมืองอุตรดิตถ์ จังหวัดอุตรดิตถ์

๑.๘ โครงการชุมชนท่องเที่ยว OTOP นวัตวิถี จำนวน ๒๘ หมู่บ้าน ได้แก่

อำเภอมือเมืองอุตรดิตถ์ จำนวน ๓ ชุมชน ได้แก่ บ้านปากฝาง ม.๑๒ ต.จี่งวาม, บ้านพระฝาง ม.๓ ต.ผาจุก และบ้านปางต้นผึ้ง ม.๑๐ ต.บ้านด่านนาขาม

อำเภอตรอน จำนวน ๔ ชุมชน ได้แก่ บ้านไชยมงคล ม.๗ ต.น้ำอ่าง, บ้านหาดสองแคว ม.๒ ต.หาดสองแคว, บ้านแก่ง ม.๒ ต.บ้านแก่ง และบ้านใหม่โพธิ์เย็น ม.๖ ต.วังแดง

อำเภอน้ำปาด จำนวน ๕ ชุมชน ได้แก่ บ้านท่าเรือ ม.๙ ต.ท่าปลา, บ้านกิวเคียน ม.๑๒ ต.จirim, บ้านทรายงาม ม.๑๐ ต.น้ำหมัน, บ้านห้วยคำ ม.๔ ต.นางพญา และบ้านร่วมใจ ม.๓ ต.ร่วมจิต

อำเภอน้ำปาด จำนวน ๓ ชุมชน ได้แก่ บ้านฝาย ม.๑ ต.บ้านฝาย, บ้านนาขวาง ม.๓ ต.บ้านฝาย และบ้านหนองแห้ว ม.๖ ต.บ้านฝาย

อำเภอปากท่า จำนวน ๓ ชุมชน ได้แก่ บ้านเสี้ยว ม.๑ ต.บ้านเสี้ยว, บ้านหัวทุ่ง ม.๓ ต.บ้านเสี้ยว และ บ้านใหม่พัฒนา ม.๖ ต.บ้านเสี้ยว

อำเภอบ้านโคก จำนวน ๒ ชุมชน ได้แก่ บ้านนาชุม ม.๑ ต.นาชุม และบ้านโคกโน ม.๖ ต.บ้านโคก

อำเภอพิชัย จำนวน ๓ ชุมชน ได้แก่ บ้านห้วยคา ม.๙ ต.ในเมือง, บ้านกองโค ม.๓ ต.คอรุ่ม และบ้านไร่อ้อย ม.๖ ต.ไร่อ้อย

อำเภอลับแล จำนวน ๓ ชุมชน ได้แก่ บ้านต้นม่วง ม.๖ ต.ฝายหลวง, บ้านคุ้ม ม.๔ ต.ชัยจุ้มพล และ บ้านนอกด่าน ม.๔ ต.แม่พูล

อำเภอทองแสนขัน จำนวน ๒ ชุมชน ได้แก่ บ้านน้ำพี ม.๙ ต.น้ำพี และบ้านบ่อทอง ม.๒ ต.แสนขัน

๑.๙ สหกรณ์และกลุ่มเกษตรกรในจังหวัดอุตรดิตถ์

๑) จำนวนสหกรณ์ในจังหวัด จำนวนทั้งสิ้น ๘๖ แห่ง แบ่งออกเป็นสหกรณ์ภาคการเกษตร จำนวน ๗๕ แห่ง และสหกรณ์นอกภาคเกษตร จำนวน ๑๑ แห่ง

๒) ผลการประเมินความเข้มแข็งของสหกรณ์ ณ วันที่ ๓๑ สิงหาคม ๒๕๖๖

ที่	ประเภท	ชั้น ๑	ชั้น ๒	ชั้น ๓	รวม
	ภาคการเกษตร	๔	๒๖	๔๕	๗๕
๑	สหกรณ์การเกษตร	๔	๒๔	๔๓	๗๑
๒	สหกรณ์นิคม	๐	๒	๑	๓
๓	สหกรณ์ประมง	๐	๐	๑	๑
	นอกภาคการเกษตร	๙	๑	๑	๑๑
๔	สหกรณ์ออมทรัพย์	๘	๐	๐	๘
๕	สหกรณ์ร้านค้า	๐	๐	๐	๐
๖	สหกรณ์บริการ	๑	๑	๑	๓
๗	สหกรณ์เครดิตยูเนียน	๐	๐	๐	๐
	รวม	๑๓	๒๗	๔๖	๘๖
	ร้อยละ	๑๕.๑๒	๓๑.๔๐	๕๓.๔๙	๑๐๐.๐๐

๓) จำนวนกลุ่มเกษตรกรในจังหวัด จำนวนทั้งสิ้น ๕๖ แห่ง

๔) ผลการประเมินความเข้มแข็งของกลุ่มเกษตรกร ณ วันที่ ๓๑ สิงหาคม ๒๕๖๖

ที่	ประเภท	ชั้น ๑	ชั้น ๒	ชั้น ๓	รวม
๑	ทำนา	๑	๑๓	๓๐	๔๔
๒	ทำสวน	๐	๑	๕	๖
๓	ทำไร่	๐	๑	๓	๔
๔	เลี้ยงสัตว์	๐	๑	๑	๒
	รวม	๑	๑๖	๓๙	๕๖
	ร้อยละ	๑.๗๙	๒๘.๕๗	๖๙.๖๔	๑๐๐.๐๐

๕) ปริมาณธุรกิจสะสม ๔ เดือน (ก.ย. - ธ.ค. ๖๖) รวมทั้งสิ้น ๕,๔๒๖,๓๙๙,๕๓๗.๕๐ บาท จำแนกเป็น ปริมาณธุรกิจสหกรณ์ ปี ๒๕๖๗ จำนวน ๕,๓๔๙,๒๘๗,๙๒๓.๖๘ บาท และปริมาณธุรกิจกลุ่มเกษตรกร ปี ๒๕๖๗ จำนวน ๗๗,๑๑๑,๖๑๕.๘๒ บาท

๒. ข้อมูลการรับรองมาตรฐานสินค้าเกษตรปลอดภัยของจังหวัด

จังหวัดอุดรธานีมีพื้นที่การใช้ประโยชน์ที่ดินทั้งหมด จำนวน ๔,๘๙๙,๑๒๐ ไร่ เป็นพื้นที่การเกษตร จำนวน ๑,๒๔๙,๙๐๒ ไร่ คิดเป็นร้อยละ ๒๕.๕๑ ของพื้นที่ทั้งหมด โดยเป็นพื้นที่การทำเกษตรอินทรีย์ จำนวน ๓๗๕ ไร่ และพื้นที่การทำเกษตรปลอดภัย จำนวน ๕,๘๘๐ ไร่ พื้นที่ทำการเกษตร PGS จำนวน ๗๕ ไร่ รวมทั้งหมด ๖,๒๕๕ ไร่ รายละเอียดดังนี้

๒.๑.๑ ข้าวอินทรีย์ พื้นที่ ๓๖๘.๒๕ ไร่ ๕๙ แปลง เกษตรกร ๓๕ ราย แบ่งเป็น

(๑) ข้าวอินทรีย์แบบรายเดี่ยว พื้นที่ ๙๒ ไร่ ๑๖ แปลง เกษตรกร ๕ ราย อยู่ในช่วงตรวจติดตามให้การรับรอง ปี ๒๕๖๖/๖๗ ครั้งที่ ๑ โดยคณะผู้ตรวจจากศูนย์เมล็ดพันธุ์ข้าวแพร่ (การรับรองรายใหม่)

พื้นที่ที่ได้รับการรับรอง	ราย	แปลง	พื้นที่ (ไร่)	ปริมาณผลผลิต (ตัน)	แหล่งจำหน่าย
อำเภอเมืองอุดรธานี	๓	๑๐	๕๒	๒๖.๐๐	จำหน่ายเอง/สหกรณ์การเกษตร
อำเภอพิชัย	๒	๖	๔๐	๒๐.๐๐	จำหน่ายเอง/สหกรณ์การเกษตร
รวม	๕	๑๖	๙๒	๔๖.๐๐	

ที่มา : ศูนย์เมล็ดพันธุ์ข้าวแพร่ (ข้อมูล ณ วันที่ ๒๐ ธันวาคม ๒๕๖๖)

(๒) ข้าวอินทรีย์แบบกลุ่ม จำนวน ๔ กลุ่ม พื้นที่ ๒๗๖.๒๕ ไร่ ๔๑ แปลง เกษตรกร ๓๐ ราย อยู่ระหว่างการตรวจติดตามให้การรับรอง ปี ๒๕๖๖/๖๗ ครั้งที่ ๒ โดยผู้ตรวจประเมินภายนอก(บริษัท ห้องปฏิบัติการกลางประเทศไทย จำกัด) (การรับรองกลุ่มใหม่)

พื้นที่ดำเนินงาน	กลุ่มข้าวอินทรีย์	ราย	แปลง	พื้นที่ (ไร่)	ปริมาณผลผลิต	แหล่งจำหน่าย
อำเภอลับแล	ศูนย์จัดการดินปุ๋ยชุมชนบ้านไผ่เขียว	๗	๑๒	๑๑๐	๕๕.๐๐๐	แปรรูป/จำหน่ายเอง
	วิสาหกิจชุมชนอนุรักษ์ปัญหาท้องถิ่นและเกษตรกรรมปลอดภัยตามแนวพระราชดำริ	๙	๑๑	๕๙	๒๙.๕๐๐	แปรรูป/จำหน่ายเอง
อำเภอเมือง	วิสาหกิจชุมชนผู้ผลิตพืชอินทรีย์ตำบลหาดกรวด (ข้าว)	๙	๑๒	๗๗	๓๘.๕๐	บ.เดอะสุขเฮ้าส์
อำเภอทองแสนขัน	วิสาหกิจชุมชนเกษตรอินทรีย์บ้านโคกงาม	๕	๖	๓๐.๒๕	๑๕.๑๒๕	แปรรูป/จำหน่ายเอง
รวม		๓๐	๔๑	๒๗๖.๒๕	๑๓๘.๑๒๕	

ที่มา : ศูนย์เมล็ดพันธุ์ข้าวแพร่ ข้อมูล ณ วันที่ ๒๐ ธันวาคม ๒๕๖๖

๒.๑.๒ พืชอินทรีย์ พื้นที่รวม ๙๒.๕๖๕ ไร่ ๑๑ แปลง เกษตรกร ๙ ราย

๑) แยกเป็นรายอำเภอ ผ่านการรับรองแล้ว พื้นที่รวม ๙๑.๖๙ ไร่ ๑๐ แปลง เกษตรกร ๘ ราย

พื้นที่ที่ได้รับการรับรอง	ราย	แปลง	พื้นที่ (ไร่)
อำเภอเมืองอุดรธานี	๓	๓	๒๑
พืชผสมผสาน (มะม่วงโชคอนันต์ ฝรั่งกิมจู มะเฟืองหวาน ชมพู่ ยอ แค)	๑	๑	๓
พืชสมุนไพร (ไพล)	๑	๑	๑๓
พืชไม้ผล (เงาะ)	๑	๑	๕
อำเภอท่าปลา	๑	๑	๓
พืชไม้ผล (มะม่วงหิมพานต์)	๑	๑	๓
อำเภอลับแล	๑	๑	๐.๗๕
พืชผสมผสาน (ไผ่ ผักหวาน)	๑	๑	๐.๗๕
อำเภอทองแสนขัน	๑	๓	๕๘
พืชไม้ผล (มะขามเปรี้ยวยักษ์ แก้วมังกร มะม่วงโชคอนันต์)	๑	๓	๕๘

อำเภอพืช	๒	๒	๘.๙๓๗๗
พืชผสมผสาน (มะนาวแป้นพิจิตร ๑ มะพร้าวน้ำหอม ฝรั่งกิมจู ผักเชียงดา ผักกูด มะม่วงหิมพานต์ อ้อยสุพรรณบุรี ๕๐ ว่านหางจระเข้ ข้าวโพดหวาน ใฝ่กิมซุง กลั้วยน้ำว่ามะลิอ่อน)	๑	๑	๘.๙๓๗๗
พืชผัก (บัตเตอร์เฮด กรีนคอส เรดโอ๊ค กรีนโอ๊ค เรดคอรัล คะน้า ผักกาดหอม เคล กวางตุ้ง ผักชี ผักเชียงดา มะเขือเปราะ)	๑	๑	๐.๗๕๐๐

๒) แยกเป็นรายอำเภอ ระยะเวลาปรับเปลี่ยน พื้นที่รวม ๐.๘๗๕๐ ไร่ ๑ แปลง จำนวนเกษตรกร ๑ ราย

พื้นที่ที่ได้รับการรับรอง	ราย	แปลง	พื้นที่ (ไร่)
อำเภอท่าปลา	๑	๑	๐.๘๗๕๐
พืชผสมผสาน (อินทผลัม มะนาว กลั้วยน้ำว่ามะลิอ่อน)	๑	๑	๐.๘๗๕๐

ที่มา : ศูนย์วิจัยและพัฒนาการเกษตรจังหวัดอุตรดิตถ์ (ข้อมูล ณ วันที่ ๙ มกราคม ๒๕๖๗)

๒.๒ การทำเกษตรปลอดภัยประกอบด้วย พื้นที่รวม ๕,๘๘๐ ไร่ ๑,๓๑๖ แปลง เกษตรกร ๑,๒๐๘ ราย

๒.๒.๑ ข้าว GAP พื้นที่รวม ๓,๗๐๘.๒๕ ไร่ เกษตรกร ๒๔๖ ราย แบ่งเป็น

๑) ข้าว GAP แบบรายเดี่ยว พื้นที่ ๓๓ ไร่ ๕ แปลง เกษตรกร ๕ ราย อยู่ในช่วงดำเนินการตรวจติดตามประจำปี ๒๕๖๖/๖๗ เกษตรกรได้รับการรับรองในปี ๒๕๖๕ - ๒๕๖๘ (การรับรองรายใหม่)

พื้นที่ดำเนินงาน	ราย	แปลง	พื้นที่ (ไร่)	ผลผลิต (ตัน)	แหล่งจำหน่าย
อำเภอลับแล	๕	๕	๓๓	๒๓.๑๐๐	จำหน่ายเอง/ออกบูทต่างๆ
รวม	๕	๕	๓๓	๒๓.๑๐๐	

ที่มา : ศูนย์เมล็ดพันธุ์ข้าวแพร่ (ข้อมูล ณ วันที่ ๒๐ ธันวาคม ๒๕๖๖)

๒) ข้าว GAP แบบรายกลุ่ม นอกนาแปลงใหญ่ฯ จำนวน ๑ กลุ่ม พื้นที่ ๖๐.๒๕ ไร่ ๑๗ แปลง เกษตรกร ๑๐ ราย อยู่ในช่วงตรวจติดตามให้การรับรอง ครั้งที่ ๑ ปี ๒๕๖๖/๖๗ โดยผู้ตรวจจากกองตรวจสอบรับรองมาตรฐานข้าวและผลิตภัณฑ์ (การรับรองกลุ่มใหม่)

พื้นที่ดำเนินงาน	ชื่อกลุ่มข้าว GAP	ราย	แปลง	พื้นที่ (ไร่)	ผลผลิต (ตัน)	แหล่งจำหน่าย
อำเภอเมืองอุตรดิตถ์	วิสาหกิจชุมชนผลิตข้าวเพื่อสุขภาพ	๑๐	๑๗	๖๐.๒๕	๔๒.๑๗๕	จำหน่ายเอง/ออกบูทต่างๆ
รวม		๑๐	๑๗	๖๐.๒๕	๔๒.๑๗๕	

ที่มา : ศูนย์เมล็ดพันธุ์ข้าวแพร่ (ข้อมูล ณ วันที่ ๒๐ ธันวาคม ๒๕๖๖)

๒) ข้าว GAP แบบกลุ่ม ภายใต้โครงการระบบส่งเสริมเกษตรแบบแปลงใหญ่ จำนวน ๕ กลุ่ม พื้นที่ ๓,๖๑๕ ไร่ เกษตรกร ๒๓๑ ราย อยู่ระหว่างการดำเนินการจัดเวทีเรียนรู้ตามกระบวนการโรงเรียนเกษตรกร ด้านการผลิตเมล็ดพันธุ์ข้าวตามมาตรฐาน GAP ด้าน ICS ภายใต้โครงการระบบส่งเสริมเกษตรแบบแปลงใหญ่ ปี ๒๕๖๗ เพื่อขอการรับรอง GAP แบบกลุ่มต่อไป

กลุ่มที่	ชื่อกลุ่มแปลงใหญ่	ราย	พื้นที่ (ไร่)
๑	ศูนย์ข้าวชุมชนแปลงใหญ่ราชพฤกษ์	๓๐	๓๙๑
๒	เกษตรกรทำน้าบ้านดารา ม.๑,ม.๓,ม.๗	๓๐	๖๙๐
๓	บ้านข่อยสูง	๓๐	๔๘๑
๔	วิสาหกิจชุมชนกลุ่มผู้ผลิตข้าวแบบแปลงใหญ่ตำบลคอรุม หมู่๒	๓๑	๔๘๖
๕	สหกรณ์การเกษตรเมืองตรอน จำกัด	๑๑๐	๑,๕๖๗
		๒๓๑	๓,๖๑๕

ที่มา : ศูนย์เมล็ดพันธุ์ข้าวแพร่ (ข้อมูล ณ วันที่ ๒๐ ธันวาคม ๒๕๖๖)

๒.๒.๒ พืช GAP ได้รับการรับรองจากกรมวิชาการเกษตร เกษตรกรจำนวน ๒,๐๘๖ ราย พื้นที่รวม ๑๑,๙๒๘.๔๓ ไร่

พื้นที่ที่ได้รับการรับรอง	ราย	พื้นที่ (ไร่)
อำเภอเมืองอุดรดิตถ์	๓๒๘	๑,๙๘๗.๖๖
กระท่อม	๓๘	๖๑.๒๕
กล้วยไข่	๑	๑.๒๕
กล้วยน้ำว้า	๒	๑๐.๒๕
ข้าวโพดหวาน	๑	๐.๕
ชะอม	๑	๐.๒๕
ถั่วฝักยาว	๑	๐.๑๗๕
ทุเรียน	๓	๕.๒๕
ทุเรียนหมอนทอง	๑๒๘	๑๐๔๘.๗๕
ทุเรียนหมอนทอง,ทุเรียนหลงลับแล	๑	๒
บวบ	๑	๐.๗๕
ผักกูด	๑	๐.๕
ผักบุ้งน้ำ	๒	๒
ผักหวานป่า	๑	๑
ไผ่บงหวาน	๑	๒.๕
ฝรั่งกิมจู	๔	๒.๗๕
ฝรั่งกิมจู,ฝรั่งชมพู	๑	๑.๒๕
มะขามแปริ้ว	๓	๑๓
มะขามหวานสีทอง	๑	๒
มะขามหวานสีทอง,มะขามหวานศรีชมพู	๑	๔
มะนาว	๑	๑๐
มะปราง	๑	๐.๒๕
มะม่วงโชคอนันต์	๑	๔
มะม่วงน้ำดอกไม้เบอร์ ๔	๑	๓
มะยงชิด	๑๘	๗๕.๖๓
มะระจีน	๑	๑
ลองกอง	๗	๑๘
ลองกองต้นหยงมัส	๗๗	๖๙๒
หน่อไม้	๑	๖
หน่อไม้,ไผ่กิมชุง	๑	๒
หอมแบ่ง	๑	๐.๒๕
เห็ดโคนน้อย	๑	๐.๑๒๕
เห็ดหูหนู	๑	๐.๐๙๓๘
อินทผลัม	๔	๑๕
ไฮโดรโปนิคส์ (กรีนคอส)	๓	๐.๑๙๔๒
ไฮโดรโปนิคส์ (กรีนโอ๊ค)	๓	๐.๑๙๔๒

พื้นที่ที่ได้รับการรับรอง	ราย	พื้นที่ (ไร่)
ไฮโดรโปนิกส์ (ขึ้นฉ่าย)	๑	๐.๐๒๑๒
ไฮโดรโปนิกส์ (ปัตเตอร์เฮด)	๓	๐.๐๖๙๒
ไฮโดรโปนิกส์ (เบบี้คอส)	๑	๐.๑๕๕๖
ไฮโดรโปนิกส์ (ฟิลเลย์ไอซ์เบิร์ก)	๒	๐.๐๑๙๒
ไฮโดรโปนิกส์ (มินิคอส)	๑	๐.๐๐๘๖
ไฮโดรโปนิกส์ (เรดคอรัล)	๑	๐.๐๑๐๖
ไฮโดรโปนิกส์ (เรดคอส)	๒	๐.๐๑๙๒
ไฮโดรโปนิกส์ (เรดโอ๊ค)	๓	๐.๑๙๔๒
ผลรวมทั้งหมด	๓๒๘	๑,๙๘๗.๖๖
อำเภอลับแล	๑,๐๒๖	๖,๐๒๒.๐๕
กระท่อม	๑๑	๑๕.๒๕
กล้วยไข่	๑	๒
กล้วยน้ำว้า	๑	๐.๕
กล้วยหอมทอง	๒	๔.๕
ทุเรียนหมอนทอง	๖๙๒	๔๕๕๗.๗๔๕
ทุเรียนหมอนทอง,ทุเรียนหลงลับแล	๒๖	๑๓๖.๒๕
ทุเรียนหมอนทอง,ทุเรียนหลงลับแล,หลินลับแล	๒๐	๘๗
ทุเรียนหมอนทอง,ทุเรียนหลงลับแล,หลินลับแล, มุขังคิง	๒	๒๑
ทุเรียนหมอนทอง,หลงลับแล	๑	๑
ทุเรียนหมอนทอง,หลินลับแล	๑	๗
ทุเรียนหลงลับแล	๑	๐.๕
ฝรั่งกิมจู	๑	๐.๕
พุทรา	๑	๒
มะปราง	๓	๖.๒๕
มะม่วงน้ำดอกไม้เบอร์ ๔	๑	๐.๕
มะม่วงมัน	๑	๑๘
มะยงชิด	๔๖	๑๖๖.๗๕
มังคุด	๒	๑
เมล่อน	๑	๐.๓๗๕
ลองกอง	๕๐	๑๓๒.๗๕
ลองกองต้นหยงมัส	๑๔๘	๘๓๓
กลางสาด	๑๐	๒๗
เสาวรส	๑	๐.๑๒๕
หน่อไม้	๑	๐.๗๕
เห็ดนางฟ้าภูฐาน	๑	๐.๒๕
เห็ดหูหนู	๑	๐.๐๕๕
ผลรวมทั้งหมด	๑,๐๒๖	๖,๐๒๒.๐๕

พื้นที่ที่ได้รับการรับรอง	ราย	พื้นที่ (ไร่)
อำเภอตรอน	๔๔	๑๒๔.๕
กระท่อม	๑๓	๓๙.๕
กระเทียมหัว	๑๗	๑๓
กล้วยน้ำว้า	๒	๑๗
กวาดุ้ง	๑	๐.๕
ผักชี	๑	๐.๗๕
มะม่วงโชคอนันต์	๗	๒๙
มะม่วงน้ำดอกไม้,มะม่วงโชคอนันต์,มะม่วง อาทูลี่	๑	๒
มะม่วงน้ำดอกไม้สีทอง	๒	๒๒.๗๕
ผลรวมทั้งหมด	๔๔	๑๒๔.๕
อำเภอพิชัย	๕๘	๓๐๗.๒๕
กระท่อม	๑๒	๒๗.๕
กล้วยไข่	๑	๑๐
กล้วยน้ำว้า	๕	๒๐.๒๕
กล้วยหอมทอง	๑	๑
ขนุน	๑	๑
ขมิ้นชัน	๑	๑
ข้าวโพดข้าวเหนียว	๑	๐.๒๕
ฝรั่ง	๑	๑๐
ฝรั่งกิมจู,ฝรั่งแป้นสีทอง,ฝรั่งชมพู	๑	๓
มะเขือเทศเชอร์รี่,มะเขือเทศโทมัส	๑	๐.๕
มะดัน	๑	๒
มะนาว	๒	๖
มะพร้าวน้ำหอม	๒	๑๓.๕
มะม่วงเขียวเสวย,มะม่วงแก้วขมิ้น,มะม่วง น้ำดอกไม้สีทอง	๑	๗.๒๕
มะม่วงเขียวเสวย,มะม่วงน้ำดอกไม้เบอร์ ๔, มะม่วงน้ำดอกไม้สีทอง	๑	๒.๕
มะม่วงโชคอนันต์	๑๔	๗๖.๗๕
มะม่วงโชคอนันต์,มะม่วงน้ำดอกไม้เบอร์ ๔	๑	๑๖
มะม่วงโชคอนันต์,มะม่วงน้ำดอกไม้สีทอง	๒	๑๐
มะม่วงทองคำ,มะม่วงโชคอนันต์	๑	๖
มะม่วงทองคำ,มะม่วงโชคอนันต์,มะม่วง น้ำดอกไม้สีทอง	๑	๑๐
มะม่วงน้ำดอกไม้สีทอง	๓	๒๔.๒๕
มะม่วงมหาชนก,มะม่วงอกร่อง,มะม่วง น้ำดอกไม้เบอร์ ๔,มะม่วงน้ำดอกไม้สีทอง	๑	๔๐

พื้นที่ที่ได้รับการรับรอง	ราย	พื้นที่ (ไร่)
มะยงชิด	๒	๑๘.๒๕
หน่อไม้	๑	๐.๒๕
ผลรวมทั้งหมด	๕๘	๓๐๗.๒๕
อำเภอทองแสนขัน	๒๖	๘๐.๔๕
กระท่อม	๑๗	๔๖.๗๕
น้อยหน้า	๑	๐.๔๕
ฝรั่งกิมจู	๒	๓.๕
มะขามเปรี้ยว	๑	๓
มะนาว	๑	๔
มะพร้าวน้ำหอม	๑	๑๒
มะม่วงโชคอนันต์	๑	๕
มะม่วงน้ำดอกไม้สีทอง	๑	๒
อินทผลัม	๑	๓.๗๕
ผลรวมทั้งหมด	๒๖	๘๐.๔๕
อำเภอท่าปลา	๔๔๖	๒,๗๐๔.๐๒
กระท่อม	๙๕	๑๐๖.๒๒
ข้า	๓๓	๓๘
ทุเรียนหมอนทอง	๒๖๙	๒๓๖๓.๓
มะม่วงหิมพานต์	๔๑	๑๙๐
มะละกอ (แขกดำ)	๑	๖
ไฮโดรโปนิกส์ (กรีนคอส)	๑	๐.๐๗๑๔
ไฮโดรโปนิกส์ (กรีนโอ๊ค)	๑	๐.๐๗๑๔
ไฮโดรโปนิกส์ (ปัตเตอร์เฮด)	๑	๐.๐๗๑๔
ไฮโดรโปนิกส์ (ผักกาดหอม)	๑	๐.๐๗๑๔
ไฮโดรโปนิกส์ (ฟิลเลย์ไอซ์เบิร์ก)	๑	๐.๐๗๑๔
ไฮโดรโปนิกส์ (เรดคอรล์)	๑	๐.๐๗๑๔
ไฮโดรโปนิกส์ (เรดโอ๊ค)	๑	๐.๐๗๑๔
ผลรวมทั้งหมด	๔๔๖	๒,๗๐๔.๐๒
อำเภอน้ำปาด	๖๑	๑๗๘
กระท่อม	๘	๑๐.๗๕
กระเทียม	๕	๕
กระเทียมหัว	๑	๔.๕
กรีนคอส	๑	๐.๐๖๒๕
กรีนโอ๊ค	๑	๐.๐๖๒๕
เงาะโรงเรียน	๒๐	๙๑
ทุเรียนหมอนทอง	๒	๒
ฝรั่ง	๑	๑.๗๕
มะขามหวานสีทอง,มะขามหวานศรีชมภู	๔	๒๒

พื้นที่ที่ได้รับการรับรอง	ราย	พื้นที่ (ไร่)
มะนาว	๑	๐.๕
มะม่วงโชคอนันต์	๕	๑๖
เมล่อน	๑	๐.๒๕
เรดคอส	๑	๐.๐๖๒๕
เรดฮ็อค	๑	๐.๐๖๒๕
ลำไยอีดอ	๑	๑
สับปะรด	๓	๑๗
เสาวรส	๑	๐.๕
อะโวคาโด	๔	๕.๕
ผลรวมทั้งหมด	๖๑	๑๗๘
อำเภอปากท่อ	๖๒	๓๓๖
กระท่อม	๗	๘.๕
ข้าวโพดฝักอ่อน	๑	๒
ผักหวานป่า	๑	๑
ฝรั่ง	๑	๒
มะขามเปรี้ยว	๑	๒.๒๕
มะขามหวานสีทอง	๓	๖
มะขามหวานสีทอง,มะขามหวานศรีชมภู	๓๗	๒๖๗
ส้มเขียวหวาน	๑	๙
หอมแดง	๑๐	๓๘.๒๕
ผลรวมทั้งหมด	๖๒	๓๓๖
อำเภอบ้านโคก	๓๕	๑๘๘.๕
กล้วยหอมทอง	๒	๖.๗๕
แก้วมังกร	๓	๖.๒๕
เงาะโรงเรียน	๒	๖.๕
มะขามหวานสีทอง	๗	๓๗.๕
มะขามหวานสีทอง,มะขามหวานศรีชมภู	๑๖	๘๕.๕
มะขามหวานสีทอง,มะขามหวานศรีชมภู, มะขามหวานประกายเพชร	๑	๒๒
ส้มเขียวหวาน	๑	๔
อินทผลัม	๓	๒๐
ผลรวมทั้งหมด	๓๕	๑๘๘.๕

ที่มา : ศูนย์วิจัยและพัฒนาการเกษตรจังหวัดอุดรธานี (ข้อมูล ณ วันที่ ๙ มกราคม ๒๕๖๗)

๒.๒.๓ ปศุสัตว์ GAP จำนวน ๔ ชนิด ๑๙๔ ฟาร์ม แบ่งเป็น

ชนิด	จำนวน (ฟาร์ม)	ปริมาณผลผลิต	แหล่งจำหน่าย
ไก่ไข่	๓๘	๒,๔๐๖,๘๘๖	บริษัท / ในจังหวัดและต่างจังหวัด
ไก่เนื้อ	๓๗	๕๗๓,๐๐๐	บริษัท
สุกร	๕๓	๘๐,๖๔๗	บริษัท / ในจังหวัดและต่างจังหวัด
ฟาร์ม	๖๕	๒๑,๗๑๕	เชียงใหม่
รวม	๑๙๓		

ที่มา : สำนักงานปศุสัตว์จังหวัดอุดรดิตถ์ ข้อมูล ณ วันที่ ๑๐ มกราคม ๒๕๖๗

๒.๒.๔ ข้อมูลเกษตรกรผู้เพาะเลี้ยงสัตว์น้ำ และฟัก/อนุบาล ที่ได้รับมาตรฐาน GAP

ลำดับ	ชนิดสัตว์น้ำที่ขอรับรอง	จำนวนเกษตรกร	พื้นที่ (ไร่)
๑	GAP มกษ.๗๔๓๖	๑๔	๔.๔
๒	GAP ปลานิล	๑๖๗	๕๒.๗๔
๓	GAP ปลาตูก	๕	๗.๑๑
๔	GAP ปลากดหลวง	๑๐	๐.๒๗
๕	GAP ปลาน้ำจืดอื่น ๆ	๕๘	๕๔.๑๗
๖	GAP กบ	๑	๑
รวม		๒๕๕	๑๑๙.๖๙

ที่มา : สำนักงานประมงจังหวัดอุดรดิตถ์ (ข้อมูล ณ วันที่ ๑๐ มกราคม ๒๕๖๗)

๒.๒.๕ การรับรอง PGS พื้นที่รวม ๗๕ ไร่ ๑๘ แปลง เกษตรกร ๑๘ ราย ประกอบด้วย

พื้นที่ดำเนินงาน	ชื่อกลุ่ม	ราย	แปลง	พื้นที่ (ไร่)	ชนิดพืช
หมู่ ๖ ต.จิวงาม อ.เมือง จ.อุดรดิตถ์	วิถีนทรีย์อุดรดิตถ์ (กลุ่มก้าวหน้าขั้นที่ ๓)	๒๙	๒๙	๙๘	ข้าวหอมมะลิธรรมศาสตร์, ถั่วฟักยาว, กรีนโอ๊ค, ข้าวหอมมะลิ๑๐๕, ดอกแค, ดอกมะลิ, เห็ดภูฐาน, ซะอม, ต้นอ่อนทานตะวัน, ข้าวไรซ์ เบอร์รี่, ลองกอง, ผักบุ้ง, ผักหวานบ้าน, ข้าวมะลิแดง, ไผ่ขางหม่น, ผักกูด, กระหล่ำปี, ฝรั่งกิมจู, เรดโอ๊ค, ตะไคร้, ส้มโอขาวแตงกวา, เห็ดหูหนู, ถั่วฝักยาว, ก๋วยเตี๋ยว, ผักชี, มะปราง, มะม่วง เขียวใหญ่, ใผ่กิมชุง, ฟักทอง, เมล่อนกรีนเนต, แตงโม, ฝรั่งหวานพิรุณ, กวางตุ้ง, ลางสาด, โหระพา, เสาวรส, มะม่วงแก้วขมิ้น, แตงกวา, คอส, มัลเบอร์รี่, มะเขือเทศ ราชินี, คะน้า, แมงลัก,

พื้นที่ดำเนินงาน	ชื่อกลุ่ม	ราย	แปลง	พื้นที่ (ไร่)	ชนิดพืช
					มะม่วงเขียวเสวย, มะไฟ เหรีญทอง, ฟินเลย์, ทุเรียนหมอนทอง, มะม่วง น้ำดอกไม้สีทอง, บัตเตอร์เฮด, ทุเรียนพื้นเมือง, ขนุนทวาย, มะละกอฮอนแลนด์, แดงกวา ญี่ปุ่น, เห็ดโคนน้อย, ข้าวหอมมะลิแดง, ข้าวหอม พิชญ์โลก, ดอกขจร, น้อยหน่าหนังช้างดี, ผักวางตุ้ง, มะกอกซาอุ, มะม่วงแก้ว, กล้วยหอม, ข้าวไรซ์เบอร์รี่, เชียงดา, มะพร้าวลำยงชิด, สาแล, อ้อยคั้นสุพรรณบุรี, ต้นหอม, วอเตอร์เครส, มะพร้าว น้ำหอม, ถั่วพักยาว, มะม่วงน้ำดอกไม้, ผักคะน้า, พริกชี้หู, มะเขือเปราะ, ขึ้นฉ่าย, อ้อยคั้นน้ำ
	รวม	๒๙	๒๙	๙๘	

ที่มา : สถานีพัฒนาที่ดินอุดรดิตถ์ ข้อมูล ณ วันที่ ๙ มกราคม ๒๕๖๗

หน่วยงานสนับสนุนข้อมูล : - ศูนย์เมล็ดพันธุ์ข้าวแพร่ - ศูนย์วิจัยและพัฒนาการเกษตรจังหวัดอุดรดิตถ์
- สำนักงานปศุสัตว์จังหวัดอุดรดิตถ์ - สำนักงานประมงจังหวัดอุดรดิตถ์

๓. สถานการณ์สินค้าเกษตรที่สำคัญ

๓.๑) สถานการณ์สินค้าพืชเศรษฐกิจที่สำคัญ ปี ๒๕๖๖

ชนิดพืช	ปี ๒๕๖๖						
	จำนวน เกษตรกร (ราย)	พื้นที่เพาะปลูก (ไร่)	พื้นที่เก็บเกี่ยว (ไร่)	ผลผลิตต่อไร่ (กก.)	ผลผลิต(ตัน)	ราคา ประมาณ การเฉลี่ย กก. ละ (บาท)	มูลค่า (ล้านบาท)
ข้าวนาปี ๖๕/๖๖ (รอบที่ ๑)	๔๗,๒๔๒	๖๑๘,๔๓๙.๐๐	๖๑๗,๕๐๐.๐๐	๗๓๕.๐๐	๔๕๓,๙๑๙.๕๐	๗.๐๐	๓,๑๗๗.๔๔
ข้าวนาปรัง ๖๕/๖๖ (รอบที่ ๒)	๑๕,๓๓๑	๒๗๑,๒๑๐.๐๐	๒๗๑,๒๑๐.๐๐	๖๗๘.๐๐	๑๘๔,๐๗๙.๕๑	๘.๗๐	๑,๖๐๑.๔๙
ข้าวโพดเลี้ยงสัตว์ ๖๕/๖๖ (รุ่น ๑)	๑๑,๐๑๒	๑๖๗,๓๖๓.๐๐	๑๖๖,๓๗๕.๐๐	๙๗๐.๐๐	๑๖๑,๒๕๑.๖๙	๕.๖๐	๙๐๓.๐๑
ข้าวโพดเลี้ยงสัตว์ ๖๕/๖๖ (รุ่น ๒)	๒,๘๙๐	๒๖,๗๙๙.๐๐	๒๖,๖๖๓.๐๐	๙๗๗.๐๐	๒๖,๐๖๙.๗๕	๙.๕๐	๒๔๗.๖๖
มันสำปะหลังโรงงาน ๖๕/๖๖	๓,๙๗๔	๔๕,๓๐๕.๐๐	๔๔,๙๗๔.๐๐	๓,๒๕๐.๐๐	๑๔๖,๑๘๒.๖๙	๒.๘๐	๔๐๙.๓๑
อ้อยโรงงาน ๖๖	๒,๒๖๗	๖๙,๒๙๕.๐๐	๖๙,๒๙๕.๐๐	๑๑,๓๐๐.๐๐	๗๘๓,๐๓๓.๕๐	๑.๐๗	๘๓๗.๘๕
หอมแดง ๖๖	๒๒๘	๒,๗๖๕.๐๐	๒,๗๖๕.๐๐	๒,๓๒๐.๐๐	๖,๔๑๔.๘๐	๙.๐๐	๕๗.๗๓
กระเทียม ๖๖	๙๙	๒๑๑	๒๑๑.๐๐	๘๓๕.๐๐	๑๗๖.๑๙	๓๕.๐๐	๖.๑๗
หอมแบ่ง ๖๖	๕๖๕	๓,๐๘๒	๓,๐๘๒.๐๐	๒,๗๕๐.๐๐	๘,๔๗๕.๕๐	๑๒.๐๐	๑๐๑.๗๑
มะยงชิด ๖๖	๖๖๐	๒,๓๒๖.๐๐	๒,๒๐๖.๐๐	๑,๒๒๐.๐๐	๒,๕๘๗.๒๔	๗๐.๐๐	๑๘๑.๑๑

ชนิดพืช	ปี ๒๕๖๖						
	จำนวน เกษตรกร (ราย)	พื้นที่เพาะปลูก (ไร่)	พื้นที่เก็บเกี่ยว (ไร่)	ผลผลิตต่อไร่ (กก.)	ผลผลิต(ตัน)	ราคา ประมาณ การเฉลี่ย กก. ละ (บาท)	มูลค่า (ล้านบาท)
ลำไย ๖๖	๗๓๕	๒,๔๗๙.๐๐	๒,๔๑๙.๐๐	๒๙๕.๐๐	๗๕๐.๗๐	๒๐.๐๐	๑๕.๐๑
ทุเรียนหมอนทอง ๖๖	๔,๕๖๕	๓๓,๓๐๓.๐๐	๒๖,๓๖๑.๐๐	๑,๓๒๐.๐๐	๓๔,๗๙๖.๕๒	๑๑๐.๐๐	๓,๘๒๗.๖๒
ทุเรียนหลงลับแล ๖๖	๘๙๐	๒,๙๐๐.๐๐	๒,๒๐๐.๐๐	๖๘๕.๐๐	๑,๕๐๗.๔๒	๓๕๐.๐๐	๕๒๗.๖๐
ทุเรียนหลิบลับแล ๖๖	๔๑๐	๖๕๒.๐๐	๓๕๙.๐๐	๕๕๕.๐๐	๑๙๙.๒๕	๔๕๐.๐๐	๘๙.๖๖
ทุเรียนพื้นเมือง ๖๖	๑,๒๘๐	๑๐,๗๘๐.๐๐	๘,๓๐๐.๐๐	๑,๐๕๕.๐๐	๘,๗๕๖.๕๖	๕๕.๐๐	๔๘๑.๖๑
มะม่วงน้ำดอกไม้ ๖๖	๒๑๓	๑,๐๘๙.๐๐	๑,๐๑๐.๐๐	๕๙๒.๐๐	๕๙๗.๙๒	๑๕.๐๐	๘.๙๗
มะม่วงโชคอนันต์ ๖๖	๑,๔๐๐	๖,๐๘๙.๐๐	๖,๐๘๙.๐๐	๙๘๐.๐๐	๕,๙๖๗.๒๒	๓.๐๐	๑๗.๙๐
มะม่วงเขียวเสวย ๖๖	๒๐๖	๖๒๓.๐๐	๕๗๖.๐๐	๘๖๐.๐๐	๔๙๕.๕๕	๘.๐๐	๓.๙๖
ลองกอง ๖๖	๖,๕๑๘	๓๑,๓๑๗.๐๐	๒๖,๙๒๑.๐๐	๑,๑๓๐.๐๐	๓๐,๔๓๗.๐๕	๓๕.๐๐	๑,๐๖๕.๓๐
ลางสาด ๖๖	๕,๔๕๖	๘,๒๒๒.๐๐	๘,๐๖๗.๐๐	๕๗๐.๐๐	๔,๕๙๙.๓๒	๒๐.๐๐	๙๑.๙๙
มะขาม ๖๖	๒,๓๑๐	๒๑,๒๔๐.๐๐	๑๗,๙๔๘.๒๕	๕๗๐.๐๐	๑๐,๔๗๒.๕๒	๖๐.๐๐	๖๒๘.๓๕
มะม่วงหิมพานต์ ๖๖	๓,๘๗๕	๓๖,๙๑๒.๐๐	๓๑,๘๐๒.๐๐	๒๘๕.๐๐	๙,๐๗๓.๖๔	๔๐.๐๐	๓๖๒.๙๕
ลิ้นปี่ ๖๖	๙๙๘	๑๓,๖๓๙.๐๐	๑๓,๖๓๙.๐๐	๓,๓๕๐.๐๐	๓๘,๙๖๗.๐๑	๑๐.๐๐	๓๘๙.๖๗
ยางพารา ๖๖	๑,๘๑๓	๒๗,๔๗๗.๐๐	๑๙,๗๖๖.๐๐	๑๖๖.๐๐	๓,๒๘๒.๐๐	๓๙.๐๐	๑๒๘.๐๐
มูลค่ารวมทั้งสิ้น							๑๕,๖๗๐.๕๑

ที่มา : สำนักงานเกษตรจังหวัดอุดรธานี (ข้อมูล ณ วันที่ ๑๐ มกราคม ๒๕๖๗)

๓.๒) สถานการณ์สินค้าประมงเศรษฐกิจที่สำคัญ ปี ๒๕๖๖

ลำดับ	สินค้า	เกษตรกร (ราย)	เนื้อที่เพาะเลี้ยง (ไร่)	ปริมาณผลผลิต (ตัน)	ราคาต่อ กก. (บาท)	มูลค่า (ล้านบาท)
๑	นิล	๒๑๔	๑๒.๐๔	๒,๒๒๐.๐๓	๘๐	๑๗๗.๖๐
๒	นิลแดง	๑๘๙	๒๐.๕๐	๒,๕๔๐.๕๔	๙๐	๒๒๘.๖๕
๓	ปลากดหลวง	๒๒๙	๕.๘๐	๒๖๒.๘๐	๑๖๐	๔๒.๐๕
๔	ปลาดุก	๑๓	๐.๒๗	๑๑๘.๐๘	๕๐	๕.๙๐
รวม		๖๔๕	๓๘.๖๐	๕,๑๔๑.๔๖	๓๘๐	๔๕๔.๒๐

ที่มา : สำนักงานประมงจังหวัดอุดรธานี (ข้อมูล ณ วันที่ ๑๐ มกราคม ๒๕๖๗)

๓.๓) สถานการณ์สินค้าปศุสัตว์เศรษฐกิจที่สำคัญ ปี ๒๕๖๖

ลำดับ	สินค้า	เกษตรกร (ราย)	จำนวน (ตัว)	ผลผลิต	น้ำหนัก ต่อตัว	ราคา (บาท)	มูลค่า (ล้านบาท)
๑	ไข่ไก่	๓๘	๒,๔๐๖,๘๘๖	๖๙๓,๑๘๓,๑๖๘ ฟอง	-	๔/ฟอง	๒,๗๗๒
๒	โค	๓,๕๒๓	๔๕,๓๗๘	๔๕,๓๗๘ ตัว	๓๕๐ กก.	๖๐.๐๐/กก.	๒.๗
๓	สุกร	๑,๐๖๒	๗๘,๔๔๘	๗๘,๔๔๘ ตัว	๑๐๐ กก.	๖๐.๐๐/กก.	๖.๒
๔	ไก่เนื้อ	๓๗	๕๗๓,๐๐๐	๒,๒๙๒,๐๐๐ ตัว	๒ กก.	๓๕.๐๐/กก.	๑๖๐.๔
มูลค่ารวมทั้งสิ้น							๒๙๔๑.๓

ที่มา : สำนักงานปศุสัตว์จังหวัดอุดรธานี (ข้อมูล ณ วันที่ ๑๐ มกราคม ๒๕๖๖)

๓.๔) ผลการสุ่มตรวจนมโรงเรียน สำนักงานปศุสัตว์จังหวัดอุดรธานี ดำเนินโครงการอาหารเสริม(นม) โรงเรียน ในโรงเรียน จำนวน ๓๘๖ แห่ง เด็กนักเรียนทั้งหมด ๓๔,๕๕๐ คน มีการตรวจเช็คคุณภาพนมเป็นระยะ คุณภาพนมปกติ

๔. สถานการณ์และการช่วยเหลือภัยพิบัติด้านเกษตร

สถานการณ์ภัยพิบัติด้านการเกษตร ในพื้นที่จังหวัดอุดรดิตถ์ ปี ๒๕๖๖ ดังนี้

๑. อำเภอรัตน

๑) ฝนแล้ง ด้านพืช เกษตรกรได้รับความเดือดร้อน ๑๕๐ ราย พื้นที่ประสบภัย ๑,๔๑๒.๗๕ ไร่
วงเงินช่วยเหลือ ๒,๗๙๗,๒๔๕ บาท

๒) อุทกภัย ด้านพืช เกษตรกรได้รับความเดือดร้อน ๔๓ ราย พื้นที่ประสบภัย ๕๕๔.๒๕ ไร่
วงเงินช่วยเหลือ ๗๕๖,๑๓๕ บาท

๒. อำเภอพิชัย

๑) ฝนแล้ง ด้านพืช เกษตรกรได้รับความเดือดร้อน ๘๕ ราย พื้นที่ประสบภัย ๕๔๒.๕๐ ไร่ วงเงิน
ช่วยเหลือ ๘๓๘,๖๓๐ บาท

๒) อุทกภัย ด้านพืช เกษตรกรได้รับความเดือดร้อน ๓๙๐ ราย พื้นที่ประสบภัย ๔,๑๔๑ ไร่
วงเงินช่วยเหลือ ๕,๕๕๕,๓๔๐ บาท

๓. อำเภอทองแสนขัน

๑) ฝนแล้ง ด้านพืช เกษตรกรได้รับความเดือดร้อน ๕๐๐ ราย พื้นที่ประสบภัย ๔,๑๘๔ ไร่ วงเงิน
ช่วยเหลือ ๘,๒๘๔,๓๒๐ บาท

๒) อุทกภัย ด้านพืช เกษตรกรได้รับความเดือดร้อน ๓๗๐ ราย พื้นที่ประสบภัย ๒,๒๙๗.๕๐ ไร่
วงเงินช่วยเหลือ ๔,๕๓๖,๔๑๐ บาท

๔. อำเภอน้ำปาด

๑) ฝนแล้ง ด้านพืช เกษตรกรได้รับความเดือดร้อน ๘๕ ราย พื้นที่ประสบภัย ๕๔๒.๕๐ ไร่ วงเงิน
ช่วยเหลือ ๘๓๘,๖๓๐ บาท

๒) อุทกภัย ด้านพืช เกษตรกรได้รับความเดือดร้อน ๓๗๐ ราย พื้นที่ประสบภัย ๒,๒๙๗.๕๐ ไร่
วงเงินช่วยเหลือ ๔,๕๓๖,๔๑๐ บาท

๕. อำเภอลับแล

๑) อุทกภัย ด้านพืช เกษตรกรได้รับความเสียหาย ๓๕๙ ราย พื้นที่ประสบภัย ๔,๒๑๑ ไร่ วงเงิน
ช่วยเหลือ ๕,๖๔๒,๗๔๐ บาท

๖. อำเภอเมืองอุดรดิตถ์

๑) ฝนแล้ง ด้านพืช เกษตรกรได้รับความเสียหาย ๕๘ ราย พื้นที่ประสบภัย ๕๘๐.๕๐ ไร่ วงเงิน
ช่วยเหลือ ๑,๑๔๙,๓๙๐ บาท

๗. อำเภอปากทำ

๑) อุทกภัย ด้านพืช เกษตรกรได้รับความเดือดร้อน ๑๔๘ ราย พื้นที่ประสบภัย ๓๐๓.๕๐ ไร่
วงเงินช่วยเหลือ ๕๓๑,๙๔๑ บาท

๕. ปัญหา/ข้อเรียกร้องที่เกิดขึ้นในจังหวัด/แนวทางแก้ไข (ใคร ได้รับผลกระทบ/เดือดร้อนอย่างไร เมื่อใด มีข้อเสนอให้รัฐแก้ไขปัญหาอย่างไร ได้ปฏิบัติการไปแล้วอย่างไร ผลเป็นอย่างไร มีข้อเสนอการแก้ไขปัญหาให้หมดสิ้นไปอย่างไร)

๗.๑ ปัญหาที่ดินทำกิน

- ไม่มี

๗.๒ ปัญหาหนี้สิน

- จังหวัดอุดรธานีมีลูกหนี้กองทุนหมุนเวียนเพื่อการกู้ยืมแก่เกษตรกรและผู้ยากจน ตั้งแต่วันที่ ๑ มกราคม ๒๕๓๔ จนถึง ๒๘ กุมภาพันธ์ ๒๕๖๗ ที่ได้รับการอนุมัติกู้ยืมจากกองทุนทั้งหมด ๘๙ ราย เป็นจำนวนเงิน ๒๘,๐๔๔,๖๗๘.๐๐ บาท จำนวนที่ดินที่ช่วยเหลือเนื้อที่ ๑,๑๐๙ ไร่ ๒ งาน ๕๓.๔ ตารางวา โดยปัจจุบันปิดบัญชีไปแล้ว ๖๙ ราย คงเหลือ ๒๐ ราย

จากผลการดำเนินงานที่ผ่านมาพบข้อค้นพบ ปัญหา และข้อสังเกต ดังนี้

๑. เกษตรกรและผู้ยากจน ที่ยื่นคำร้องขอกู้เงินไม่อยู่ในหลักเกณฑ์การให้ความช่วยเหลือของกองทุนหมุนเวียนฯ เช่น มาขอคำปรึกษาซึ่งยังชำระหนี้เจ้าหนี้ปกติ แต่คาดว่าจะชำระหนี้ไม่ได้ในปีต่อ ๆ ไป จึงอยากให้กองทุนหมุนเวียนฯ ช่วยเหลือ และเกิดจากการสืบทอดทรัพย์จากการค้าประกันให้บุคคลอื่น

๒. ลูกหนี้กองทุนหมุนเวียนฯ ที่ค้างชำระ โดยสาเหตุจากการค้างชำระส่วนใหญ่ คือ สภาวะเศรษฐกิจตกต่ำ ต้นทุนการผลิตสูง ทำให้รายได้ไม่เพียงพอกับรายจ่าย และมีภาระหนี้สินหลายแห่ง เช่น หนี้ ธ.ก.ส. กองทุนหมู่บ้าน และหนี้นอกระบบ

สำนักงานเกษตรและสหกรณ์จังหวัดอุดรธานี จึงได้ดำเนินการเพื่อแก้ไขปัญหาดังกล่าว ดังนี้

๑. ลงพื้นที่ติดตามลูกหนี้กองทุนหมุนเวียนฯ ปีละ ๒ ครั้ง เพื่อชี้แจงทำความเข้าใจและสร้างการรับรู้แก่ลูกหนี้กองทุนฯ ในการดำเนินชีวิตโดยยึดหลักปรัชญาเศรษฐกิจพอเพียง เพื่อลดค่าใช้จ่ายและเพิ่มรายได้ในครัวเรือน

๒. แนะนำลูกหนี้กองทุนหมุนเวียนฯ ทำบัญชีครัวเรือนอย่างจริงจัง เพื่อบริหารจัดการการเงิน รายรับ - รายจ่าย

๓. สร้างความเข้าใจกับเกษตรกรถึงผลประโยชน์ของการชำระหนี้ให้ตรงเวลา

ผลการดำเนินงานปีงบประมาณ ๒๕๖๗ ตั้งแต่เดือนตุลาคม ๒๕๖๖ จนถึงปัจจุบัน (ข้อมูล ณ วันที่ ๒๘ กุมภาพันธ์ ๒๕๖๗) มีเกษตรกรและผู้ยากจนผู้มาติดต่อขอรับคำปรึกษา/ขอกู้เงินกองทุนหมุนเวียนฯ ทั้งหมดจำนวน ๖ ราย

๖. ปัญหาอุปสรรค/ความเสี่ยง/ความท้าทาย ต่อการปฏิบัติราชการด้านการเกษตรของจังหวัด และข้อเสนอวิธีการลดความเสี่ยง (ระบบการบริหารงานภายในจังหวัด/การบริหารงบประมาณของหน่วยงานในสังกัดกระทรวงเกษตรและสหกรณ์/บุคลากร/ข้อจำกัดด้านสภาพพื้นที่และสังคมวัฒนธรรม)

- การถ่ายทอดนโยบายสำคัญของกรมแต่ละกรมสู่หน่วยงานในพื้นที่ที่จะบูรณาการร่วมกันเกิดข้อติดขัด เนื่องจากการรับทราบข้อมูลของแต่ละหน่วยงานไม่เท่ากัน ทำให้งานไม่ต่อเนื่อง

- การจัดทำข้อมูลเพื่อใช้ในการบริหารจัดการข้อมูลสินค้าเกษตร หน่วยงานที่เป็นเจ้าของเรื่องไม่มีการจัดเก็บอย่างเป็นระบบ ข้อมูลไม่มีความเป็นเอกภาพ ควรเก็บรวบรวมข้อมูล ตรวจสอบข้อมูลวิเคราะห์ข้อมูล และประชุมหน่วยงานที่เกี่ยวข้องเพื่อรับรองข้อมูลให้เป็นเอกภาพ และเป็นไปในทิศทางเดียวกัน