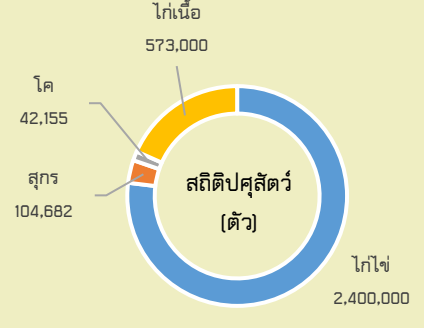
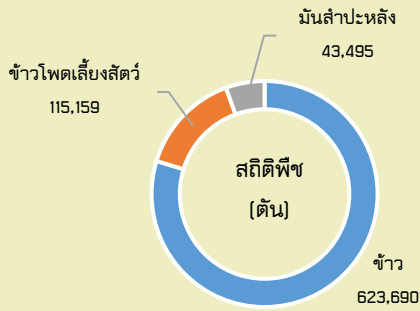


พื้นที่เกษตรกรรมรวม 1.27 ล้านไร่



GPP ณ ราคาปัจจุบัน 41,937 ล้านบาท (ปี 2564)
 จำนวนประชากร 447,661 คน 173,506 ครัวเรือน
 เป็นภาคการเกษตร 68,468 ครัวเรือน
 มีแรงงานภาคเกษตรกร 71,011 คน
 ปริมาณน้ำภาพรวมจังหวัด 3,974.61 ล้าน ลบ.ม.
 ปริมาณน้ำฝน รวม 401.48 มม. (1 ม.ค. - 27 มิ.ย 67)

สินค้าเด่น/GI

สับปะรดห้วยมุ่น
 ผิวบาง ตาดีน เนื้อหนานุ่ม
 สีเหมือนน้ำผึ้ง รสชาติ
 หวานหอม
 น้ำน้ำ
 ไม่ระคายคัน

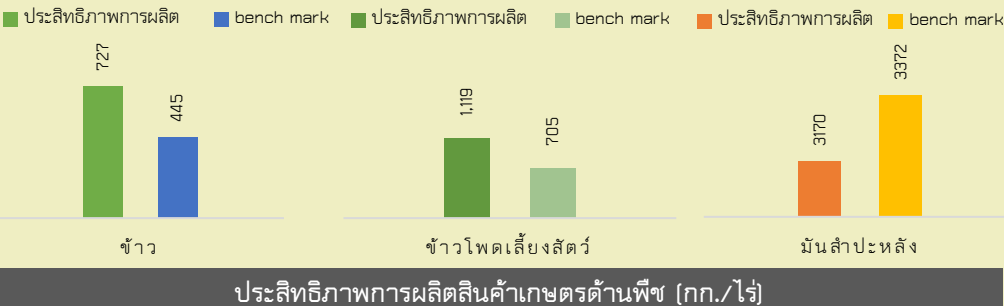


ทุเรียนพันธุ์หลงลับแล

มีสีเนื้อเหลืองจัด เนื้อแห้ง
 ละเอียดเหนียว มีกลิ่นอ่อน
 รสชาติหวานมัน เมล็ดสับเล็ก

ทุเรียนพันธุ์หินลับแล

มีเนื้อสีเหลืองเข้ม เนื้อละเอียด
 เนียน เหนียวหน่ง รสชาติหวานมัน
 กลิ่นอ่อน เนื้อเยื่อ เส้นใยน้อย
 ไม่นิ่มเร็ว เมล็ดสับเล็ก



อุตรดิตถ์

Info graphic
 ข้อมูลพื้นฐานจังหวัด

ปริมาณสินค้าเกษตรที่ได้รับรองมาตรฐาน

- เกษตรอินทรีย์**
- ข้าวพื้นที่ 307.75 ไร่ 53 แปลง เกษตรกร 35 ราย
- พืช
- ผ่านการรับรองแล้ว พื้นที่ 6.75 ไร่
- 3 แปลง เกษตรกร 3 ราย

GAP

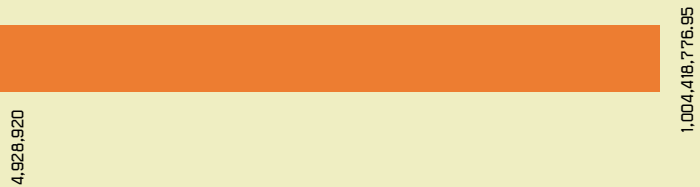
- พืช เกษตรกร 2,136 ราย พื้นที่ 15,603.16 ไร่
- ข้าว พื้นที่ 75 ไร่ 12 แปลง เกษตรกร 12 ราย
- ประมง เกษตรกร 180 ราย พื้นที่ 109.9 ไร่
- ปศุสัตว์ 189 ฟาร์ม

ภัยพิบัติด้านเกษตร

สถานการณ์อุทกภัย

- สถานการณ์ภัยพิบัติด้านการเกษตร ในพื้นที่จังหวัดอุตรดิตถ์ ปี 2567 (ข้อมูล ณ วันที่ 30 ตุลาคม 2567) ดังนี้
- อำเภอตรอน อุทกภัย ด้านพืช เกษตรกรได้รับความเดือดร้อน 5 ราย พื้นที่ประสบภัย 180 ไร่
 - อำเภอพิชัย อุทกภัย ด้านพืช เกษตรกรได้รับความเดือดร้อน 527 ราย พื้นที่ประสบภัย 5,180 ไร่
 - อำเภอปากท่า อุทกภัย ด้านพืช เกษตรกรได้รับความเดือดร้อน 197 ราย พื้นที่ประสบภัย 474 ไร่
 - อำเภอทองแสนขัน อุทกภัย ด้านพืช เกษตรกรได้รับความเดือดร้อน 796 ราย พื้นที่ประสบภัย 5,555.50 ไร่
 - อำเภอน้ำปาด อุทกภัย ด้านพืช เกษตรกรได้รับความเสียหาย 186 ราย พื้นที่ทางการเกษตร จำนวน 831 ไร่
 - อำเภอท่าปลา อุทกภัย ด้านพืช เกษตรกรได้รับความเสียหาย 3 ราย พื้นที่ทางการเกษตร จำนวน 2 ไร่ 2 งาน
 - อำเภอลับแล อุทกภัย ด้านพืช เกษตรกรได้รับความเสียหาย 50 ราย พื้นที่ทางการเกษตร จำนวน 667.75 ไร่

งบ Function และ งบจังหวัด/กลุ่มจังหวัด



ปี 67 มีงบประมาณเพื่อการพัฒนาการเกษตร รวม 541,549,979 บาท

งบ Function มีภารกิจสำคัญ คือ

- ด้านพืช**: การพัฒนาการเกษตรแบบครบวงจร พัฒนาศักยภาพเกษตรกร ยกระดับการผลิตและคุณภาพผลผลิตสินค้าเกษตรสู่มาตรฐาน
- ด้านประมง**: การเพิ่มผลผลิตสัตว์น้ำ การพัฒนาแปลงเรียนรู้ด้านประมง การสนับสนุนและส่งเสริมองค์ความรู้ด้านการประมง
- กลุ่ม/สหกรณ์**:
 - จำนวนสหกรณ์ในจังหวัด จำนวนทั้งสิ้น 86 แห่ง แบ่งออกเป็นสหกรณ์ภาคการเกษตร จำนวน 75 แห่ง และสหกรณ์นอกภาคการเกษตรจำนวน 11 แห่ง ระดับชั้นความเข้มแข็งของสหกรณ์ ชั้น 1 จำนวน 17 แห่ง ชั้น 2 จำนวน 21 แห่ง ชั้น 3 จำนวน 48 แห่ง
 - มูลค่าธุรกิจของสหกรณ์ ปริมาณธุรกิจสะสม เดือนกันยายน 2567 - ตุลาคม 2567 รวมทั้งสิ้น 21,517,877,453.27 บาท จำแนกเป็น ปริมาณธุรกิจสหกรณ์ จำนวน 21,477,062,587.52 บาท และปริมาณธุรกิจกลุ่มเกษตรกร จำนวน 40,814,865.75 บาท
- ด้านชลประทาน**: ปรับปรุงระบบชลประทาน จัดแหล่งน้ำและเพิ่มพื้นที่ชลประทาน เพื่อการพัฒนาแหล่งน้ำ

งบจังหวัด/กลุ่มจังหวัด มีภารกิจสำคัญ คือ

- ด้านพืช**: การพัฒนาการเกษตรแบบครบวงจร ยกระดับการผลิตและคุณภาพผลผลิตสินค้าเกษตรสู่มาตรฐาน การประยุกต์ใช้นวัตกรรมเกษตรเพื่อยกระดับการผลิต
- ด้านชลประทาน**: ซ่อมแซม ปรับปรุง บำรุงรักษา จัดแหล่งน้ำและเพิ่มพื้นที่ชลประทาน การพัฒนาแหล่งน้ำ

ข้อมูลพื้นฐานของจังหวัดอุดรดิตถ์

๑. ข้อมูลด้านการเกษตรของจังหวัด

๑.๑ จังหวัดอุดรดิตถ์มีพื้นที่ ๗,๘๓๘.๕๙ ตารางกิโลเมตร หรือ ๔,๘๙๙,๑๒๐ ไร่ เป็นพื้นที่การเกษตร ๑,๒๗๐,๔๒๕ ไร่ คิดเป็นร้อยละ ๒๕.๙๓% ของพื้นที่ทั้งหมด เป็นพื้นที่นาข้าว ๖๓๒,๒๖๒ ไร่ พืชไร่ ๓๕๘,๑๘๒ ไร่ สวนไม้ผล/ไม้ยืนต้น ๑๔๒,๒๕๐ ไร่ สวนผัก/ไม้ดอก/ไม้ประดับ ๗,๗๘๕ ไร่ และพื้นที่ใช้ประโยชน์ทางการเกษตรอื่น ๆ ๑๒๙,๙๔๖ ไร่ โดยมีพื้นที่เกษตรกรรมในเขตชลประทาน ๑๐๓,๕๓๔ ไร่ คิดเป็นร้อยละ ๘.๑๕ และพื้นที่เกษตรกรรมนอกเขตชลประทาน(สถานีสูบน้ำด้วยไฟฟ้า ๑๒๒ สถานี) ๒๔๒,๑๑๐ ไร่

๑.๒ สถานการณ์ด้านทรัพยากรการผลิตและแนวโน้ม

๑) ปริมาณน้ำภาพรวมจังหวัด ๙,๒๘๕.๗๕ ล้าน ลบ.ม.

- ปริมาณน้ำกักเก็บ ๙,๒๘๕.๗๕ ล้าน ลบ.ม.

- ปริมาณน้ำใช้การ ๖,๔๒๘.๘๕ ล้าน ลบ.ม.

(เขื่อนสิริกิติ์ อ่างเก็บน้ำคลองตรอน อ่างเก็บน้ำห้วยแม่เฉย อ่างเก็บน้ำห้วยน้ำรี อ่างเก็บน้ำขนาดเล็ก)

(ข้อมูล ณ วันที่ ๒๙ พฤศจิกายน ๒๕๖๗)

๒) ปริมาณน้ำฝนสะสม

- ปี ๒๕๖๗ ตั้งแต่วันที่ ๑ มกราคม - ๒ พฤศจิกายน ๒๕๖๗ ปริมาณน้ำฝน รวม ๑,๐๓๕.๙๗ มม.

- ปี ๒๕๖๗/๒๕๖๘ ตั้งแต่วันที่ ๓ พฤศจิกายน ๒๕๖๗ - ๒๙ พฤศจิกายน ๒๕๖๗ ปริมาณน้ำฝน รวม - มม.

๓) ความต้องการใช้น้ำของจังหวัดจำแนก ๓ ด้าน

- อุปโภคบริโภค ๒๐.๒๓ ล้าน ลบ.ม. (ข้อมูลจาก ปก.)

- ระบบนิเวศน์.....-..... ลบ.ม. (ในเขตพื้นที่ชลประทาน)

- เกษตรกรรม.....๓๐.๑๒ล้าน ลบ.ม. (ในเขตพื้นที่ชลประทาน)

- เกษตรกรรม.....-.....ล้าน ลบ.ม. นอกเขตชลประทาน (สถานีสูบน้ำด้วยไฟฟ้า ๘๘ สถานี)

- อุตสาหกรรม.....-.....ลบ.ม.

(แผนการจัดสรรน้ำการเพาะปลูกพืชฤดูแล้ง ๒๕๖๖/๖๗)

๔) การใช้ประโยชน์และความเหมาะสมของดินเพื่อการเพาะปลูก (Agri-Map analytic)

ชนิดพืช	พื้นที่เหมาะสม (ไร่)	พื้นที่ไม่เหมาะสม (ไร่)	รวมพื้นที่ (ไร่)
ข้าว	๖๔๙,๔๘๗	๕๒,๙๕๔	๗๐๒,๔๔๑
ข้าวโพด	๑๒๐,๒๓๙	๒๓,๓๑๑	๑๔๓,๕๕๐
อ้อย	๑๔๙,๐๐๒	๓๐,๑๕๓	๑๗๙,๑๕๕
มันสำปะหลัง	๕๒,๗๔๙	๒,๕๔๔	๕๕,๒๙๓

๑.๓ ขนาดเศรษฐกิจของจังหวัด (GPP) ณ ราคาปัจจุบัน มีมูลค่า ๔๑,๙๓๗ ล้านบาท (ปี ๒๕๖๔) ประกอบด้วย ภาคการเกษตร มูลค่า ๑๓,๑๐๒ ล้านบาท คิดเป็นร้อยละ ๓๑.๒๔ และภาคนอกเกษตร มูลค่า ๒๘,๘๓๕ ล้านบาท คิดเป็นร้อยละ ๖๘.๗๖ จำนวนประชากร ๔๔๗,๖๖๑ คน ๑๗๓,๕๐๖ ครัวเรือน เป็นภาคการเกษตร ๖๘,๔๖๘ ครัวเรือน และเป็นแรงงานภาคเกษตรกร ๗๑,๐๑๑ คน รายได้เฉลี่ย ๑๐๓,๕๖๗ บาท/คน/ปี

๑.๔ พืชเศรษฐกิจที่สำคัญ ปีการผลิต ๒๕๖๖/๒๕๖๗ และ ๒๕๖๗/๖๘ (ข้าวนาปี และข้าวโพดเลี้ยงสัตว์ รุ่น ๑) ได้แก่

ชนิดสินค้า	สถานการณ์ผลิตสินค้าพืชที่สำคัญ ปี ๒๕๖๗						
	เกษตรกร (ราย)	พื้นที่เพาะปลูก (ไร่)	พื้นที่เก็บเกี่ยว (ไร่)	ผลผลิตต่อไร่ (กก.)	ผลผลิต (ตัน)	ราคาเฉลี่ย กก. ละ (บาท)	มูลค่า (ล้านบาท)
ข้าวนาปี ๒๕๖๗/๖๘	๔๗,๐๗๔	๖๒๓,๖๙๐.๐๐	๖๒๐,๑๙๒.๗๕	๗๒๗	๔๕๑,๑๐๙.๔๔	๑๐.๐๐	๔,๕๑๑.๐๙
ข้าวนาปรัง	๑๕,๔๓๑	๒๖๖,๖๔๗.๐๐	๒๖๔,๒๐๙.๐๐	๖๔๐	๑๖๙,๐๙๙.๗๖	๘.๘๕	๑,๔๙๖.๔๘
ข้าวโพดเลี้ยงสัตว์ (รุ่น ๑) ๒๕๖๗/๖๘	๑๐,๑๒๐	๑๑๕,๑๕๙.๐๐	๑๑๔,๖๕๒.๐๐	๑,๑๑๙	๑๒๘,๓๕๑.๑๕	๖.๕	๘๓๔.๒๘
ข้าวโพดเลี้ยงสัตว์ (รุ่น ๒)	๒,๔๗๒	๒๔,๑๑๙.๐๐	๒๔,๐๒๐.๐๐	๙๘๔	๒๓,๖๓๕.๖๘	๙.๕	๒๒๔.๕๔
มันสำปะหลังโรงงาน	๓,๒๗๙	๔๓,๙๔๕.๐๐	๔๒,๓๓๑.๐๐	๓,๑๗๐.๐๐	๑๓๔,๑๘๙.๒๗	๓.๑	๔๑๕.๙๙
อ้อยโรงงาน	๒,๒๖๗	๗๑,๑๒๕.๐๐	๗๐,๙๙๘.๐๐	๘,๕๐๐.๐๐	๖๐๓,๔๘๓.๐๐	๑.๔๒	๘๕๖.๙๕
สับปะรด	๙๙๘	๑๒,๓๕๔.๐๐	๑๑,๐๑๔.๐๐	๒,๔๖๕.๐๐	๒๗,๑๔๙.๕๑	๑๐	๒๗๑.๕๐
หอมแดง	๒๓๘	๒,๗๘๔.๐๐	๒,๗๖๔.๐๐	๒,๘๒๕.๐๐	๗,๘๐๘.๓๐	๙	๗๐.๒๗
หอมแบ่ง	๕๖๕	๒,๘๓๐.๐๐	๒,๘๓๐.๐๐	๒,๙๕๐.๐๐	๘,๓๔๘.๕๐	๑๒	๑๐๐.๑๘
กระเทียม	๙๙	๑๘๗	๑๘๗	๘๓๕	๑๕๖.๑๕	๓๕	๕.๔๗
ทุเรียนหมอนทอง	๔,๕๖๕	๓๕,๘๒๖.๐๐	๓๐,๕๘๓.๐๐	๙๖๖	๒๙,๕๕๓.๑๘	๑๕๐	๔,๔๓๑.๘๘
ทุเรียนหลงลับแล	๘๙๐	๒,๙๑๗.๐๐	๒,๒๗๘.๐๐	๔๘๓	๑,๑๐๐.๒๗	๓๕๐	๓๘๕.๑๐
ทุเรียนหินลับแล	๔๑๐	๖๖๒	๓๖๗	๓๙๒	๑๔๓.๘๖	๔๕๐	๖๔.๗๔
ทุเรียนพื้นเมือง	๑,๒๘๐	๑๐,๕๑๑.๐๐	๘,๘๓๖.๐๐	๗๔๒	๖,๕๕๖.๓๑	๕๕	๓๖๐.๖๐
ลองกอง	๖,๕๑๘	๓๕,๑๕๒.๐๐	๓๐,๐๑๐.๐๐	๘๙๘	๒๖,๙๕๓.๓๐	๑๕	๔๐๔.๓๐
กลางสาด	๕,๓๖๙	๘,๑๓๕.๐๐	๘,๐๙๙.๐๐	๕๑๗	๔,๑๙๕.๐๐	๑๕	๖๒.๙๓
มะยงชิด	๖๖๐	๒,๓๒๖.๐๐	๒,๒๓๖.๐๐	๑,๑๙๕.๐๐	๒,๖๗๒.๐๒	๗๐	๑๘๗.๐๔
มะขาม	๒,๓๑๐	๒๑,๒๒๐.๐๐	๑๗,๙๖๘.๕๐	๕๖๕	๑๐,๑๕๒.๒๐	๖๐	๖๐๙.๑๓
ลำไย	๗๓๕	๒,๓๓๙.๐๐	๒,๒๑๐.๐๐	๒๑๙	๔๘๓.๙๙	๒๐	๙.๖๘
มะม่วงน้ำดอกไม้	๒๑๓	๑,๑๘๖.๐๐	๑,๑๐๘.๐๐	๖๘๕	๗๕๘.๙๘	๑๕	๑๑.๓๘
มะม่วงโชคอนันต์	๑,๔๐๐	๗,๑๙๙.๐๐	๖,๕๒๑.๐๐	๑,๙๗๕.๐๐	๑๒,๘๗๘.๙๘	๓	๓๘.๖๔
มะม่วงเขียวเสวย	๒๐๖	๘๐๗	๖๖๒	๑,๓๘๕.๐๐	๙๑๖.๘๗	๘	๗.๓๓
มะม่วงหิมพานต์	๓,๘๗๕	๓๘,๘๗๒.๐๐	๓๒,๕๐๒.๐๐	๒๙๕	๙,๕๘๘.๐๙	๔๐	๓๘๓.๕๒
รวมทั้งสิ้น							๑๕,๗๔๒.๖๑

ที่มา : สำนักงานเกษตรจังหวัดอุดรดิตถ์ (ข้อมูล ณ วันที่ ๒๙ พฤศจิกายน ๒๕๖๗)

๑.๕ สัตว์เศรษฐกิจที่สำคัญ ได้แก่
ด้านปศุสัตว์

ชนิดสัตว์	จำนวนเกษตรกร (ราย)	จำนวนสัตว์ (ตัว)	ข้อมูลการผลิต		ราคาเฉลี่ย บาท/หน่วย	มูลค่าผลผลิต	หมายเหตุ
			จำนวน	หน่วยนับ			
ไก่ไข่	๓๘	๒,๔๐๐,๐๐๐	๗๓๐,๐๐๐,๐๐๐	ฟอง	๔	๒,๙๒๐,๐๐๐,๐๐๐	๔.๐๐ บาท/ฟอง
ไก่เนื้อ	๓๗	๕๗๓,๐๐๐	๒,๒๙๒,๐๐๐ ตัว	ตัว	๗๖	๑๖๐,๔๔๐,๐๐๐	๓๕ บาท/กิโลกรัม
สุกร	๑,๐๔๑	๑๐๔,๖๘๒	๑๐๔,๖๘๒	ตัว	๘๖	๘,๕๑๔,๙๔๖	๘๖ บาท/กิโลกรัม
โค	๓,๒๐๕	๔๒,๑๕๕	๔๒,๑๕๕	ตัว	๗๐	๒,๙๕๐,๘๕๐	๗๐ บาท/กิโลกรัม
กระบือ	๑,๘๖๗	๒๔,๒๑๙	๒๔,๒๑๙	ตัว	๗๖	๑,๘๔๐,๖๔๔	๗๖ บาท/กิโลกรัม
ไก่พื้นเมือง	๒๒,๔๕๑	๘๖๖,๔๑๒	๘๖๖,๔๑๒	ตัว	๙๐	๗๗,๙๗๗,๐๘๐	๙๐ บาท/กิโลกรัม
เป็ดไล่ทุ่ง	๑๔	๘๒,๕๐๐	๘๒,๕๐๐	ฟอง	๔.๓๐	๓๕๔,๗๕๐	๔.๓๐ บาท/ฟอง
แพะ	๗๔	๒,๒๔๑	๒,๒๔๑	ตัว	๑๑๐	๒๔๖,๕๑๐	๑๑๐ บาท/กิโลกรัม
แกะ	๙	๑๗๑	๑๗๑	ตัว	๑๑๐	๑๘,๘๑๐	๑๑๐ บาท/กิโลกรัม

ที่มา : สำนักงานปศุสัตว์จังหวัดอุดรธานี (ข้อมูล ณ วันที่ ๒๙ พฤศจิกายน ๒๕๖๗)

ด้านประมง

ชนิดสัตว์น้ำ	จำนวนเกษตรกร (ราย)	จำนวนฟาร์ม (ฟาร์ม)	จำนวน หน่วยเลี้ยง	เนื้อที่เลี้ยง (ไร่)	กำลังผลิตต่อปี (ตัน)
ปลากด	๒๖๖	๒๖๖	๗	๑,๒๙๖	๗๕๒.๕๕
ปลากระเมียดน้ำจืด	๔๓	๔๓	๑๑.๑๑	๕๙	๑.๘๕
ปลาจิ้น	๕๐	๕๐	๑๗.๕๗	๗๗	๑.๒๓
ปลาช่อน	๑๑๒	๑๑๖	๒๗.๒๘	๑๔๕	๑.๕๖
ปลาดุก	๑,๕๕๔	๑,๕๖๐	๖๕๐	๒,๒๙๙	๔๙๑.๕๒
ปลาตะเพียน	๓,๑๗๐	๓,๑๘๕	๑,๓๐๑.๘๒	๔,๐๕๘	๑,๘๘.๗๑
ปลาทับทิม/นิลแดง	๓๖๒	๓๖๑	๓๑๘.๒๐	๓,๒๓๐	๓,๐๘๘.๑๔
ปลาเทโพ	๗	๗	๖.๓๘	๑๐	๐.๕๖
ปลานวลจันทร์เทศ	๑๕๑	๑๕๑	๒๘.๘๙	๑๙๗	๐.๗๖
ปลานิล	๕,๘๓๖	๕,๓๐๘	๓,๑๗๔.๐๐	๘,๓๘๓	๓,๙๗๔.๗๔
ปลาไน	๕๕๘	๖๐๑	๑๒๙.๙๗	๘๖๖	๐.๘๐
ปลาบึก	๔๕	๔๕	๒๔.๕๓	๕๑	๑.๙๘
ปลายี่สก	๓๙๕	๓๙๔	๑๒๑	๕๗๙	๑
ปลาแรด	๗๒	๗๒	๒๖.๑๔	๑๑๙	๑.๑๗
ปลาชิลิต	๓๐	๓๐	๑๑.๘๙	๕๔	๐.๕๔
ปลาสวาย	๔๒๗	๔๒๖	๖๙.๐๙	๗๒๑	๖๒.๒๓
ปลาหมอ	๑๐๗	๑๐๙	๙๘	๑๖๖	๒๔
กบ	๕	๕	๓.๐๐	๕๐	๓.๓๐
ปลาน้ำจืดอื่นๆ	๑๗	๑๗	๑๒.๗๐	๔๐	๑.๑๗
ผลรวม			๖,๐๓๘.๙๒	๒๒,๔๐๐.๐๐	๘,๕๙๔.๒๕

ที่มา : สำนักงานประมงจังหวัดอุดรธานี (ข้อมูล ณ วันที่ ๒๙ ตุลาคม ๒๕๖๗)

๑.๖ สินค้าสำคัญของจังหวัด

สินค้าเด่นที่ได้จดทะเบียนสิ่งบ่งชี้ทางภูมิศาสตร์ (GI) ได้แก่

(๑) ทุเรียนหลงลับแล ลักษณะเด่นเป็นทุเรียนที่มีผลทรงกลม หรือกลมรีขนาดเล็ก เนื้อมากสีเหลืองเข้ม เนื้อแห้งละเอียดเหนียว มีกลิ่นอ่อน รสชาติหวานมัน เมล็ดลีบเล็ก (พื้นที่อำเภอเมืองอุตรดิตถ์ ,ลับแล ,ท่าปลา) ขึ้นทะเบียน GI จำนวน ๑๒๗ ราย

(๒) ทุเรียนหลินลับแล ลักษณะเด่นเป็นทุเรียนที่มีผลทรงกระบอก เปลือกบาง เนื้อสีเหลืองเข้ม เนื้อละเอียดเหนียวแห้ง รสชาติหวานมัน กลิ่นอ่อน เนื้อมากเส้นใยน้อย เก็บไว้ได้นานโดยไม่แฉะ มีเมล็ดลีบเล็ก (พื้นที่อำเภอเมืองอุตรดิตถ์, ลับแล,ท่าปลา) ขึ้นทะเบียน GI จำนวน ๓๐ ราย

(๓) สับปะรดห้วยมุ่น ลักษณะเด่น เป็นสับปะรดพันธุ์ปัตตาเวีย ขนาดผลรูปทรงกลม ผิวบาง ตาตั้ง สีเนื้อ สีเหมือนน้ำผึ้ง รสชาติหวานฉ่ำ หอม ไม่กัดลิ้น (พื้นที่ปลูกอำเภอ น้ำปาด) ขึ้นทะเบียน GI จำนวน ๗๑ ราย

๑.๗ สินค้า OTOP เด่น จำนวน ๖ ผลิตภัณฑ์ ได้แก่

(๑) ผลิตภัณฑ์ทุเรียน และทุเรียนแปรรูป รายชื่อผู้ผลิต ผู้ประกอบการ ดังนี้

๑) สวนสุขเกษม (นายชัยลักษณ์ สุขเกษม)

ที่อยู่ ๑๐๘/๒ ต.ฝายหลวง อ.ลับแล จ.อุตรดิตถ์ โทรศัพท์ ๐๘๖-๒๑๑-๒๙๐๐

ผลิตภัณฑ์ ทุเรียนหอมทอง หลง-หลินลับแล

๒) วิสาหกิจชุมชนรักษ์ลับแล (นางสุริยาภรณ์ สุขเจริญ)

ที่อยู่ ๘๕ ต.แม่พูล อ.ลับแล จ.อุตรดิตถ์ โทรศัพท์ ๐๘๑-๑๖๘-๐๓๓๙

ผลิตภัณฑ์ ทุเรียนกวน ทุเรียนหอมทอง หลง-หลินลับแล

๓) สภากรู๊ป (นายสมคิด สอนธา)

ที่อยู่ ๕/๑ ต.ฝายหลวง อ.ลับแล จ.อุตรดิตถ์ ผลิตภัณฑ์ โทรศัพท์ ๐๘๐-๕๐๗-๗๕๐๕

ผลิตภัณฑ์ ทุเรียนกวน ทุเรียนหอมทอง หลง-หลินลับแล

๔) กลุ่มแปลงใหญ่ทุเรียนเมืองลับแล (นายชยพล รังสฤษฏ์นิธิกุล)

ที่อยู่ ๑๑๑ หมู่ที่ ๑๐ ต.แม่พูล อ.ลับแล จ.อุตรดิตถ์ โทรศัพท์ ๐๘๙-๕๖๕-๓๘๘๕

ผลิตภัณฑ์ ทุเรียนหอมทอง หลง-หลินลับแล

๕) วิสาหกิจชุมชนกลุ่มท่องเที่ยวเชิงเกษตรและไม้ผล (สวนใจใหญ่) (นางประนอม ใจใหญ่)

ที่อยู่ ๑๘/๑ หมู่ที่ ๕ ต.แม่พูล อ.ลับแล จ.อุตรดิตถ์ โทรศัพท์ ๐๘๑-๐๔๒-๑๔๑๐

ผลิตภัณฑ์ ทุเรียนทอด ทุเรียนหอมทอง หลง-หลินลับแล

(๒) ผลิตภัณฑ์สับปะรด และสับปะรดแปรรูป รายชื่อผู้ผลิต ผู้ประกอบการ ดังนี้

๑) กลุ่มผู้ปลูกสับปะรด GAP บ้านธรรมวงศ์ (นางบัวผัน มูลเงิน)

ที่อยู่ ๑๑๐/๔๖ หมู่ที่ ๖ ต.ห้วยมุ่น อ.น้ำปาด จ.อุตรดิตถ์ โทรศัพท์ ๐๘๒-๐๑๐-๕๔๙๔

ผลิตภัณฑ์ สับปะรดห้วยมุ่น

๒) กลุ่มแปรรูปผลผลิตทางการเกษตร บ้านธรรมวงศ์ (นางกิ่งทอง ทิมา)

ที่อยู่ ๑๑๐/๒๒ หมู่ที่ ๖ ต.ห้วยมุ่น อ.น้ำปาด จ.อุตรดิตถ์ โทรศัพท์ ๐๘๒-๐๑๐-๕๔๙๔

ผลิตภัณฑ์ สับปะรดกวน คุกกี้สับปะรด

(๓) ผลิตภัณฑ์จากเม็ดมะม่วงหิมพานต์ รายชื่อผู้ผลิต ผู้ประกอบการ ดังนี้

๑) กลุ่มวิสาหกิจชุมชนกลุ่มส่งเสริมอาชีพบ้านหาดไก่อ้อย (นางวันทนา ผ่านคำ)

ที่อยู่ ๘๖ หมู่ที่ ๓ ต.หาดล้า อ.ท่าปลา จ.อุตรดิตถ์ โทรศัพท์ ๐๘๙-๙๖๐-๑๓๘๘

ผลิตภัณฑ์ เม็ดมะม่วงหิมพานต์ (หลากรส เช่น ต้มยำ อบเกลือ ปาปริก้า สาหร่าย)

- ๒) วิสาหกิจชุมชนกลุ่มกะเทาะเมล็ดมะม่วงหิมพานต์บ้านกิวเคียน (นางพิสมัย หารโสภา) ที่อยู่ ๗๕/๑ หมู่ที่ ๑๒ ต.จรม อ.ท่าปลา จ.อุตรดิตถ์ โทรศัพท์ ๐๖๑-๓๑๔-๒๗๖๔
ผลิตภัณฑ์ เม็ดมะม่วงหิมพานต์ (หลากรส เช่น ต้มยำ อบเกลือ ปาปรีก้า สำหรับ)
- ๓) วิสาหกิจชุมชนกลุ่มเมล็ดมะม่วงหิมพานต์ ต.ท่าปลา (นางนิภาพร บุญประเสริฐ) ที่อยู่ ๕ หมู่ที่ ๑๒ ต.ท่าปลา อ.ท่าปลา จ.อุตรดิตถ์ โทรศัพท์ ๐๙๘-๗๘๔-๗๖๖๙
ผลิตภัณฑ์ เม็ดมะม่วงหิมพานต์ (อบเกลือ ดิบ ทอดแล้วอบ)

(๔) ผลิตภัณฑ์มะขามแปรรูป รายชื่อผู้ผลิต ผู้ประกอบการ ดังนี้

- ๑) กลุ่มผลไม้แปรรูปบ้านเสี้ยว หมู่ที่ ๑ (นางกมลรัตน์ ท้าวน้อย) ที่อยู่ ๑๒๘ หมู่ที่ ๑ ต.บ้านเสี้ยว อ.พากท่า จ.อุตรดิตถ์ โทรศัพท์ ๐๘๔-๕๗๗-๘๕๘๓
ผลิตภัณฑ์ มะขามไร้เมล็ด มะขามสามรส มะขามคลุกบ๊วย พายมะขาม
- ๒) กลุ่มแม่บ้านเกษตรกรบ้านเสี้ยว (นางทชรี ศรีคำ) ที่อยู่ ๑๖๕ หมู่ที่ ๑ ต.บ้านเสี้ยว อ.พากท่า จ.อุตรดิตถ์ โทรศัพท์ ๐๘๑-๘๓๕-๕๒๔๙
ผลิตภัณฑ์ มะขามไร้เมล็ด มะขามสามรส มะขามคลุกบ๊วย

(๕) ผลิตภัณฑ์ผ้าทออุตรดิตถ์ รายชื่อผู้ผลิต ผู้ประกอบการ ดังนี้

- ๑) กลุ่มผ้าทอบ้านน้ำอ่าง (นางจිරินันท์ มูลน้ำอ่าง) ที่อยู่ ๓/๒๗ หมู่ที่ ๗ ต.น้ำอ่าง อ.ตรอน จ.อุตรดิตถ์ โทรศัพท์ ๐๘๖-๙๗๑-๖๔๒๒
ผลิตภัณฑ์ ผ้าซิ่นตีนจกลายโบราณ/ลายประยุกต์/ลายพระราชทาน
- ๒) คุณหญิงผ้าทอน้ำอ่าง (นางสาวศิรินทิพย์ วงศ์หมุด) ที่อยู่ ๑๓๔ หมู่ที่ ๒ ต.น้ำอ่าง อ.ตรอน จ.อุตรดิตถ์ โทรศัพท์ ๐๘๘-๙๖๖-๕๕๙๐
ผลิตภัณฑ์ ผ้าซิ่นตีนจกลายโบราณ/ลายประยุกต์/ลายพระราชทาน
- ๓) คุณโด่งผ้าทอน้ำอ่าง (นายวิศพล สีเทียม) ที่อยู่ ๑/๒ หมู่ที่ ๒ ต.น้ำอ่าง อ.ตรอน จ.อุตรดิตถ์ โทรศัพท์ ๐๙๗-๙๔๙-๔๗๑๙
ผลิตภัณฑ์ ผ้าซิ่นตีนจกลายโบราณ/ลายประยุกต์/ลายพระราชทาน
- ๔) กลุ่มทอผ้าบ้านคุ้ม (นายจงจรูญ มะโนคำ) ที่อยู่ ๓๑ หมู่ที่ ๔ ต.ชัยจุมพล อ.ลับแล จ.อุตรดิตถ์ โทรศัพท์ ๐๘๗-๑๙๘-๗๓๕๓
ผลิตภัณฑ์ ผ้าซิ่นตีนจกลายโบราณลับแล
- ๕) กลุ่มทอผ้าบ้านกกตอง (นางวิเชียร แหยมยินดี) ที่อยู่ ๑๐๐ หมู่ที่ ๓ ต.พากท่า อ.พากท่า จ.อุตรดิตถ์ โทรศัพท์ ๐๘๑-๕๓๒-๒๔๕๕
ผลิตภัณฑ์ ผ้าซิ่นตีนจกลายอัตลักษณ์ของอำเภอ (ข้าวพันก้อน/พุ่มเงินพุ่มทอง/อิน้อย/ขอบิน/ดอกแก้ว/ดอกกุหลาบ/ดอกจัน/ดาวกระจาย/พญานาค/ดาวล้อมเดือน) เสื้อผ้าสำเร็จรูปจากผ้าซิ่น
- ๖) กลุ่มอาชีพทอผ้าบ้านนาขุม (นางสมศรี อินอ่อน) ที่อยู่ ๑๓/๑ ต.นาขุม อ.บ้านโคก จ.อุตรดิตถ์ โทรศัพท์ ๐๘๖-๒๐๓-๘๖๒๒
ผลิตภัณฑ์ ผ้ามัดหมี่ (หลายลาย เช่น ลายพระราชทาน ลายดอกประดู่)
- ๗) กลุ่มทอผ้าบ้านท่าโพธิ์ (นางลำบอง หลวงมั่ง) ที่อยู่ ๙๖/๒ ต.เด่นเหล็ก อ.น้ำปาด จ.อุตรดิตถ์ โทรศัพท์ ๐๘๕-๒๗๑-๐๘๗๔
ผลิตภัณฑ์ ผ้าซิ่นตีนจกลายน้ำไหล (น้ำไหล/น้ำไหลสนคู่/น้ำไหลยอดสนเดี่ยว) ผ้าทอลายชั้น
ผ้าล้อ (ล้อลายธรรมดา/ล้อลายช้าง/ล้อจกประยุกต์/ล้อลายไทย/ล้อลายโบราณ)
- ๘) กลุ่มงานอนุรักษ์และพัฒนาผ้าจกอุตรดิตถ์ (นางนัฐดา ดุลยธรรมสถิต) ที่อยู่ ๑/๗ ต.ท่าอิฐ อ.เมืองอุตรดิตถ์ จ.อุตรดิตถ์ โทรศัพท์ ๐๘๒-๔๑๐-๕๒๐๒
ผลิตภัณฑ์ ผ้าซิ่นตีนจกลายน้ำไหล

(๖) ผลิตภัณฑ์จากแร่เหล็กน้ำพี้ รายชื่อผู้ผลิต ผู้ประกอบการ ดังนี้

๑) พรวิษณุ (นางลัชชิตา คลองฝักแวน)

ที่อยู่ ๕๒/๑ ต.วังกะพี้ อ.เมืองอุตรดิตถ์ จ.อุตรดิตถ์ โทรศัพท์ ๐๘๖-๑๑๙-๕๒๒๕
ผลิตภัณฑ์ องค์พระ องค์เทพแร่เหล็กน้ำพี้/ มีดดาบเหล็กน้ำพี้/ พระผงแร่เหล็กน้ำพี้

๒) ผลิตภัณฑ์ดาบเหล็กน้ำพี้แร่เหล็กน้ำพี้ร้านกำนันแก้ว ต้นดั่ง (นายแก้ว ต้นดั่ง)

ที่อยู่ ๕๑/๓ ต.น้ำพี้ อ.ทองแสนขัน จ.อุตรดิตถ์ โทรศัพท์ ๐๘๗-๘๐๕-๑๙๗๑
ผลิตภัณฑ์ สร้อยประคำแร่เหล็กน้ำพี้/ มีดดาบเหล็กน้ำพี้/ พวงกุญแจเหล็กน้ำพี้/ พระผงแร่
เหล็กน้ำพี้/ พระหล่อแร่เหล็กน้ำพี้

๓) กลุ่มพวงกุญแจไหล่น้ำพี้-เหล็กน้ำพี้ (นางสาววิมาพร วิรัชกุล)

ที่อยู่ ๑๐๕ หมู่ที่ ๖ ต.ทุ่งยั้ง อ.ลับแล จ.อุตรดิตถ์ โทรศัพท์ ๐๘๒-๑๑๒-๕๓๙๔
ผลิตภัณฑ์ พวงกุญแจไหล่น้ำพี้-เหล็กน้ำพี้/ ข้อมือเชือกเทียนถักแร่เหล็กน้ำพี้/ กำไลข้อมือ
มงคลแร่เหล็กน้ำพี้แร่ไหล่น้ำพี้

๔) กลุ่มผลิตภัณฑ์จากแร่เหล็กน้ำพี้ (นางณัฐจรินทร์ สุขวุฒิไชย)

ที่อยู่ ๒๗/๑ หมู่ที่ ๙ ต.น้ำพี้ อ.ทองแสนขัน จ.อุตรดิตถ์ โทรศัพท์ ๐๘๕-๗๓๖-๖๙๖๒
ผลิตภัณฑ์ ดาบเหล็กน้ำพี้/ พระหล่อแร่เหล็กน้ำพี้/ สร้อยประคำใส่พระ/ มีดดาบเหล็กน้ำพี้

๑.๘ โครงการชุมชนท่องเที่ยว OTOP นวัตวิถี จำนวน ๒๘ หมู่บ้าน ได้แก่

อำเภอเมืองอุตรดิตถ์ จำนวน ๓ ชุมชน ได้แก่ บ้านปากฝาง ม.๑๒ ต.จี้วังงาม, บ้านพระฝาง ม.๓ ต.ผาจุก
และบ้านปางต้นผึ้ง ม.๑๐ ต.บ้านด่านนาขาม

อำเภอตรอน จำนวน ๔ ชุมชน ได้แก่ บ้านไชยมงคล ม.๗ ต.น้ำอ่าง, บ้านหาดสองแคว ม.๒ ต.หาดสองแคว,
บ้านแก่ง ม.๒ ต.บ้านแก่ง และบ้านใหม่โพธิ์เย็น ม.๖ ต.วังแดง

อำเภอท่าปลา จำนวน ๕ ชุมชน ได้แก่ บ้านท่าเรือ ม.๙ ต.ท่าปลา, บ้านกิวเคียน ม.๑๒ ต.จirim,
บ้านทรายงาม ม.๑๐ ต.น้ำหมัน, บ้านห้วยต้ำ ม.๔ ต.นางพญา และบ้านร่วมใจ ม.๓ ต.ร่วมจิต

อำเภอน้ำปาด จำนวน ๓ ชุมชน ได้แก่ บ้านฝาย ม.๑ ต.บ้านฝาย, บ้านนาขวาง ม.๓ ต.บ้านฝาย และ
บ้านหนองแห้ว ม.๖ ต.บ้านฝาย

อำเภอปากท่า จำนวน ๓ ชุมชน ได้แก่ บ้านเสี้ยว ม.๑ ต.บ้านเสี้ยว, บ้านหัวทุ่ง ม.๓ ต.บ้านเสี้ยว และ
บ้านใหม่พัฒนา ม.๖ ต.บ้านเสี้ยว

อำเภอบ้านโคก จำนวน ๒ ชุมชน ได้แก่ บ้านนาขุม ม.๑ ต.นาขุม และบ้านโคกใน ม.๖ ต.บ้านโคก

อำเภอพิชัย จำนวน ๓ ชุมชน ได้แก่ บ้านห้วยคา ม.๙ ต.ในเมือง, บ้านกองโค ม.๓ ต.คอรัม และบ้านไร่อ้อย
ม.๖ ต.ไร่อ้อย

อำเภอลับแล จำนวน ๓ ชุมชน ได้แก่ บ้านต้นม่วง ม.๖ ต.ฝายหลวง, บ้านคุ่ม ม.๔ ต.ชัยชุมพล และ
บ้านนอกด่าน ม.๔ ต.แม่พูล

อำเภอทองแสนขัน จำนวน ๒ ชุมชน ได้แก่ บ้านน้ำพี้ ม.๙ ต.น้ำพี้ และบ้านบ่อทอง ม.๒ ต.แสนขัน

๑.๙ สหกรณ์และกลุ่มเกษตรกรในจังหวัดอุดรดิตถ์

๑) จำนวนสหกรณ์ในจังหวัด จำนวนทั้งสิ้น ๘๖ แห่ง แบ่งออกเป็นสหกรณ์ภาคการเกษตร จำนวน ๗๕ แห่ง และสหกรณ์นอกภาคเกษตรจำนวน ๑๑ แห่ง

๒) การจัดระดับขั้นความเข้มแข็งของสหกรณ์ ณ วันที่ ๓๐ สิงหาคม ๒๕๖๗

ที่	ประเภท	ขั้น ๑	ขั้น ๒	ขั้น ๓	รวม
	ภาคการเกษตร	๙	๒๐	๔๖	๗๕
๑	สหกรณ์การเกษตร	๙	๑๘	๔๔	๗๑
๒	สหกรณ์นิคม	๐	๒	๑	๓
๓	สหกรณ์ประมง	๐	๐	๑	๑
	นอกภาคการเกษตร	๘	๑	๒	๑๑
๔	สหกรณ์ออมทรัพย์	๘	๐	๐	๘
๕	สหกรณ์ร้านค้า	๐	๐	๐	๐
๖	สหกรณ์บริการ	๐	๑	๒	๓
๗	สหกรณ์เครดิตยูเนี่ยน	๐	๐	๐	๐
	รวม	๑๗	๒๑	๔๘	๘๖
	ร้อยละ	๑๙.๗๗	๒๔.๔๒	๕๕.๘๑	๑๐๐.๐๐

๓) จำนวนกลุ่มเกษตรกรในจังหวัดอุดรดิตถ์ จำนวนทั้งสิ้น ๕๕ แห่ง

๔) การจัดระดับขั้นความเข้มแข็งของกลุ่มเกษตรกร ณ วันที่ ๓๐ สิงหาคม ๒๕๖๗

ที่	ประเภท	ขั้น ๑	ขั้น ๒	ขั้น ๓	รวม
๑	ทำนา	๑	๒๔	๑๘	๔๓
๒	ทำสวน	๐	๒	๔	๖
๓	ทำไร่	๐	๑	๓	๔
๔	เลี้ยงสัตว์	๐	๑	๑	๒
	รวม	๑	๒๘	๒๖	๕๕
	ร้อยละ	๑.๘๒	๕๐.๙๑	๔๗.๒๗	๑๐๐.๐๐

๕) ปริมาณธุรกิจสะสม เดือนกันยายน ๒๕๖๗ - ตุลาคม ๒๕๖๗ รวมทั้งสิ้น ๒๑,๕๑๗,๘๗๗,๔๕๓.๒๗ บาท จำแนกเป็น ปริมาณธุรกิจสหกรณ์ จำนวน ๒๑,๔๗๗,๐๖๒,๕๘๗.๕๒ บาท และปริมาณธุรกิจกลุ่มเกษตรกร จำนวน ๔๐,๘๑๔,๘๖๕.๗๕ บาท

๒. ข้อมูลการรับรองมาตรฐานสินค้าเกษตรปลอดภัยของจังหวัด

จังหวัดอุดรดิตถ์มีพื้นที่การใช้ประโยชน์ที่ดินทั้งหมด จำนวน ๔,๘๙๙,๑๒๐ ไร่ เป็นพื้นที่การเกษตร จำนวน ๑,๒๔๙,๙๐๒ ไร่ คิดเป็นร้อยละ ๒๕.๕๑ ของพื้นที่ทั้งหมด โดยเป็นพื้นที่การทำเกษตรอินทรีย์ จำนวน ๓๑๔.๕๐ ไร่ และพื้นที่การทำเกษตรปลอดภัย จำนวน ๑๕,๖๗๘.๑๖ ไร่ พื้นที่ทำการเกษตร PGS จำนวน ๗๕ ไร่ รวมทั้งหมด ๑๕,๙๙๒.๖๖ ไร่ รายละเอียดดังนี้

๒.๑.๑ ข้าวอินทรีย์ พื้นที่ ๓๐๗.๗๕ ไร่ ๔๘ แปลง เกษตรกร ๓๕ ราย แบ่งเป็น

(๑) ข้าวอินทรีย์แบบรายเดี่ยว พื้นที่ ๔๑.๕ ไร่ ๘ แปลง เกษตรกร ๔ ราย ได้รับการรับรองแล้ว

พื้นที่ที่ได้รับการรับรอง	ราย	แปลง	พื้นที่ (ไร่)	ปริมาณผลผลิต (ตัน)	แหล่งจำหน่าย
อำเภอเมืองอุดรดิตถ์	๓	๔	๒๑.๕	๑๐.๗๕	จำหน่ายเอง/สหกรณ์การเกษตร
อำเภอพิชัย	๑	๒	๒๐	๑๐.๐๐	จำหน่ายเอง/สหกรณ์การเกษตร
รวม	๔	๖	๔๑.๕	๒๐.๗๕	

ที่มา : ศูนย์เมล็ดพันธุ์ข้าวสุโขทัย (ข้อมูล ณ วันที่ ๒๙ พฤศจิกายน ๒๕๖๗)

(๒) ข้าวอินทรีย์แบบกลุ่ม จำนวน ๔ กลุ่ม พื้นที่ ๒๖๖.๒๕ ไร่ ๔๐ แปลง เกษตรกร ๓๑ ราย ได้รับการ
รับรองแล้ว

พื้นที่ดำเนินงาน	กลุ่มข้าวอินทรีย์	ราย	แปลง	พื้นที่ (ไร่)	ปริมาณผลผลิต	แหล่งจำหน่าย
อำเภอลับแล	ศูนย์จัดการดินปุ๋ยชุมชนบ้านไผ่เขียว	๗	๑๒	๑๑๐	๕๕.๐๐	แปรรูป/จำหน่ายเอง
	วิสาหกิจชุมชนอนุรักษ์ปัญญาท้องถิ่นและ เกษตรกรรมปลอดภัยตามแนวพระราชดำริ	๙	๑๑	๕๙	๒๙.๕๐	แปรรูป/จำหน่ายเอง
อำเภอเมือง	วิสาหกิจชุมชนผู้ผลิตพืชอินทรีย์ตำบลหาดกรวด (ข้าว)	๑๐	๑๑	๖๗	๓๓.๕๐	บ.เดอะสุขเฮ้าส์
อำเภอทองแสนขัน	วิสาหกิจชุมชนเกษตรอินทรีย์บ้านโคกงาม	๕	๖	๓๐.๒๕	๑๕.๑๒๕	แปรรูป/จำหน่ายเอง
รวม		๓๑	๔๐	๒๖๖.๒๕	๑๓๓.๑๒๕	

ที่มา : ศูนย์เมล็ดพันธุ์ข้าวสุโขทัย (ข้อมูล ณ วันที่ ๒๙ พฤศจิกายน ๒๕๖๗)

๒.๑.๒ พืชอินทรีย์ พื้นที่รวม ๖.๗๕ ไร่ ๓ แปลง เกษตรกร ๓ ราย

แยกเป็นรายอำเภอ ผ่านการรับรองแล้ว พื้นที่รวม ๖.๗๕ ไร่ ๓ แปลง เกษตรกร ๓ ราย

พื้นที่ที่ได้รับการรับรอง	ราย	แปลง	พื้นที่ (ไร่)
อำเภอเมืองอุตรดิตถ์	๑	๑	๓
พืชผสมผสาน (มะม่วงโชคอนันต์ ฝรั่งกิมจู มะเฟืองหวาน ชมพู่ยอ แค)	๑	๑	๓
อำเภอท่าปลา	๑	๑	๓
พืชไม้ผล (มะม่วงหิมพานต์)	๑	๑	๓
อำเภอพิชัย	๑	๑	๐.๗๕
พืชผัก (ปัตเตอร์เฮด กรีนคอส เรดโอล์ค กรีนโอล์ค เรดคอรัล คะน้า ผักกาดหอม เคล กวางตุ้ง ผักชี ผักเชียงดา มะเขือเปราะ)	๑	๑	๐.๗๕

ที่มา : ศูนย์วิจัยและพัฒนาการเกษตรจังหวัดอุตรดิตถ์ (ข้อมูล ณ วันที่ ๒๗ พฤศจิกายน ๒๕๖๗)

๒.๒ การทำเกษตรปลอดภัยประกอบด้วย พื้นที่รวม ๑๙,๑๘๖.๙๑ ไร่ ๒,๓๑๐ แปลง เกษตรกร ๒,๒๑๐ ราย

๒.๒.๑ ข้าว GAP พื้นที่รวม ๗๕ ไร่ เกษตรกร ๑๒ ราย แบ่งเป็น

๑) ข้าว GAP แบบรายเดี่ยว พื้นที่ ๓๓ ไร่ ๕ แปลง เกษตรกร ๕ ราย ได้รับการรับรองแล้ว

พื้นที่ดำเนินงาน	ราย	แปลง	พื้นที่ (ไร่)	ผลผลิต (ตัน)	แหล่งจำหน่าย
อำเภอลับแล	๕	๕	๓๓	๒๓.๑๐๐	จำหน่ายเอง/ออกบูทต่างๆ
รวม	๕	๕	๓๓	๒๓.๑๐๐	

ที่มา : ศูนย์เมล็ดพันธุ์ข้าวแพร่ (ข้อมูล ณ วันที่ ๒๙ พฤศจิกายน ๒๕๖๗)

๒) ข้าว GAP แบบกลุ่ม จำนวน ๑ กลุ่ม พื้นที่ ๔๒ ไร่ เกษตรกร ๗ ราย อยู่ระหว่างขอการรับรอง

GAP แบบกลุ่ม

กลุ่มที่	ชื่อกลุ่มแปลงใหญ่	ราย	พื้นที่ (ไร่)
๑	วิสาหกิจชุมชนผลิตข้าวเพื่อสุขภาพ	๗	๔๒
		๗	๔๒

ที่มา : ศูนย์เมล็ดพันธุ์ข้าวสุโขทัย (ข้อมูล ณ วันที่ ๒๙ พฤศจิกายน ๒๕๖๓)

๒.๒.๒ พืช GAP ได้รับการรับรองจากกรมวิชาการเกษตร เกษตรกร ๒,๑๓๖ ราย ๒,๓๑๘ แปลง พื้นที่ปลูกทั้งหมด ๑๕,๖๐๓.๑๖๓ ไร่

อำเภอ/ชนิดพืช	จำนวนราย (ราย)	จำนวนแปลง (แปลง)	พื้นที่ปลูก (ไร่)
อำเภอตรอน	๓๙	๔๒	๑๕๕.๒๕
กระท่อม	๑๓	๑๔	๔๓.๐๐
กล้วย	๒	๒	๑๗.๐๐
พืชตระกูลกะหล่ำ (Brassica spp./ Cruciferae)	๑	๑	๐.๒๕
พืชตระกูลหอม-กระเทียม (Alliaceae)	๑๓	๑๓	๑๐.๒๕
มะม่วง	๑๐	๑๒	๘๔.๗๕
อำเภอทองแสนขัน	๒๘	๒๙	๗๐.๒๕
กระท่อม	๒๕	๒๖	๖๒.๒๕
ฝรั่ง	๑	๑	๑.๐๐
มะขาม	๑	๑	๓.๐๐
มะนาว	๑	๑	๔.๐๐
อำเภอท่าปลา	๔๒๔	๔๔๒	๒,๗๕๔.๐๒
กระท่อม	๙๔	๙๕	๑๐๖.๒๒
ทุเรียน	๒๘๘	๒๘๘	๒,๔๔๙.๓๐
มะม่วงหิมพานต์	๔๐	๔๑	๑๗๘.๐๐
มะละกอ	๑	๑	๒๐.๐๐
ไฮโดรโปนิกส์	๑	๗	๐.๔๙๙๘
อำเภอน้ำปาด	๑๓๖	๑๓๙	๑,๓๖๒.๒๕
กระท่อม	๘	๘	๙.๗๕
เงาะ	๑๕	๑๕	๖๙.๕๐
ทุเรียน	๒	๒	๒.๐๐
พืชตระกูลผักกาดหอม (Asteraceae)	๑	๔	๐.๒๕
มะขาม	๓	๓	๒๐.๐๐
มะม่วง	๓	๓	๘.๐๐
สับปะรด	๙๙	๙๙	๑,๒๔๐.๒๕
อะโวคาโด	๔	๔	๕.๕๐
อินทผลัม	๑	๑	๗.๐๐
อำเภอบ้านโคก	๔๑	๔๕	๒๕๓.๐๐
กระท่อม	๑	๑	๓.๐๐

อำเภอ/ชนิดพืช	จำนวนราย (ราย)	จำนวนแปลง (แปลง)	พื้นที่ปลูก (ไร่)
กล้วย	๑	๒	๖.๗๕
แก้วมังกร	๑	๒	๒.๒๕
เงาะ	๑	๒	๖.๕๐
มะขาม	๒๓	๒๔	๑๓๙.๕๐
มะม่วงหิมพานต์	๑๐	๑๐	๘๑.๐๐
ส้ม/ส้มเปลือกอ่อน/ส้มตรา	๑	๑	๔.๐๐
อินทผลัม	๓	๓	๑๐.๐๐
อำเภอพิชัย	๔๖	๔๗	๑๙๘.๐๐
กระท่อม	๑๒	๑๓	๒๘.๕๐
กล้วย	๔	๔	๒๓.๒๕
ขนุน/จำปาตะ/สาเก	๑	๑	๑.๐๐
ทุเรียน	๒	๒	๙.๐๐
ไผ่	๑	๑	๐.๒๕
ฝรั่ง	๒	๒	๑๓.๐๐
พืชตระกูลมะเขือ (Solanum spp.)	๒	๒	๑.๕๐
มะนาว	๑	๑	๑.๐๐
มะปราง/มะยงชิด	๖	๖	๔๐.๒๕
มะม่วง	๑๕	๑๕	๘๐.๒๕
อำเภอปากท่า	๗๒	๗๔	๓๔๙.๗๕
กระท่อม	๗	๗	๘.๕๐
ฝรั่ง	๑	๑	๒.๐๐
มะขาม	๖๓	๖๕	๓๓๐.๒๕
ส้ม/ส้มเปลือกอ่อน/ส้มตรา	๑	๑	๙.๐๐
อำเภอเมืองอุตรดิตถ์	๓๗๕	๔๑๐	๓,๐๐๘.๐๙
กระท่อม	๓๙	๓๙	๖๔.๒๕
กล้วย	๒	๒	๖.๗๕
ชะอม	๑	๑	๐.๒๕
ทุเรียน	๒๒๑	๒๒๗	๒,๑๔๒.๒๕
ผักหวาน	๑	๑	๑.๐๐
ไผ่	๑	๑	๒.๕๐
ฝรั่ง	๖	๖	๓.๐๐
พืชตระกูลผักกาดหอม (Asteraceae)	๑	๑๑	๐.๒๗๕
พืชตระกูลกะหล่ำ (Brassica spp./ Cruciferae)	๑	๒	๐.๐๕๐

อำเภอ/ชนิดพืช	จำนวนราย (ราย)	จำนวนแปลง (แปลง)	พื้นที่ปลูก (ไร่)
พืชตระกูลปวยเล้ง (Chenopodiaceae/ Amaranthaceae)	๑	๑	๐.๐๒๕
มะขาม	๕	๕	๑๙.๐๐
มะปราง/มะยงชิด	๑๑	๑๑	๕๒.๗๕
มะม่วง	๓	๓	๑๙.๕๐
ลองกอง/กลางสาต/ดูถูก	๗๖	๗๗	๖๙๒.๐๐
เห็ด	๒	๒	๐.๒๑๘๘
อินทผลัม	๑	๑	๔.๐๐
ไฮโดรโปนิกส์	๓	๒๐	๐.๒๗
อำเภอลับแล	๙๗๕	๑,๐๙๐	๗,๔๕๒.๕๕๓
กระท่อม	๑๒	๑๔	๑๘.๒๕
กล้วย	๑	๒	๒.๕๐
ทุเรียน	๗๓๕	๘๔๐	๖,๓๙๙.๙๙๘
ฝรั่ง	๒	๒	๖.๕๐
พริก/พริกหวาน	๑	๑	๑.๗๕
พืชตระกูลแตง (Cucumis spp.)	๑๓	๑๓	๖.๗๕
พืชตระกูลถั่ว (Vigna spp.)	๑๒	๑๒	๑๒.๕๐
พืชตระกูลหอม-กระเทียม (Alliaceae)	๕	๕	๑๑.๐๐
พุทรา	๑	๑	๒.๐๐
มะปราง/มะยงชิด	๓๑	๓๗	๑๒๒.๕๐
มะม่วง	๒	๒	๑๘.๕๐
มังคุด	๑	๑	๐.๕๐
ลองกอง/กลางสาต/ดูถูก	๑๔๐	๑๕๙	๘๔๙.๗๕
เห็ด	๑	๑	๐.๐๕๕
ผลรวมทั้งหมด	๒,๑๓๖	๒,๓๑๘	๑๕,๖๐๓.๑๖๓

ที่มา : ศูนย์วิจัยและพัฒนาการเกษตรจังหวัดอุดรธานี (ข้อมูล ณ วันที่ ๒๗ พฤศจิกายน ๒๕๖๗)

๒.๒.๓ ปศุสัตว์ GAP จำนวน ๔ ชนิด ๑๘๙ ฟาร์ม แบ่งเป็น

ชนิด	จำนวน (ฟาร์ม)	ปริมาณผลผลิต	แหล่งจำหน่าย
ไก่ไข่	๓๘	๒,๔๐๐,๐๐๐	บริษัท / ในจังหวัดและต่างจังหวัด
ไก่เนื้อ	๓๗	๕๗๓,๐๐๐	บริษัท
สุกร	๔๙	๘๐,๖๔๗	บริษัท / ในจังหวัดและต่างจังหวัด
ผึ้ง	๖๕	๒๑,๗๑๕	เชียงใหม่
รวม	๑๘๙		

ที่มา : สำนักงานปศุสัตว์จังหวัดอุดรธานี ข้อมูล ณ วันที่ ๒๙ พฤศจิกายน ๒๕๖๗

๒.๒.๔ ข้อมูลเกษตรกรผู้เพาะเลี้ยงสัตว์น้ำ และพืช/อนุบาล ที่ได้รับมาตรฐาน GAP

ลำดับ	ชนิดสัตว์น้ำที่ขอรับรอง	จำนวนเกษตรกร	พื้นที่ (ไร่)
๑	GAP มกษ.๗๔๓๖	๑๑๓	๖๖.๙๔
๒	GAP ปลานิล	๔๙	๒๗.๖๘
๓	GAP ปลาน้ำจืดอื่น ๆ	๑๘	๑๕.๒๗
รวม		๑๘๐	๑๐๙.๘๙

ที่มา : สำนักงานประมงจังหวัดอุดรดิตถ์ (ข้อมูล ณ วันที่ ๒๙ พฤศจิกายน ๒๕๖๗)

๒.๒.๕ การรับรอง PGS พื้นที่รวม ๗๕ ไร่ ๑๘ แปลง เกษตรกร ๑๘ ราย ประกอบด้วย

พื้นที่ดำเนินงาน	ชื่อกลุ่ม	ราย	แปลง	พื้นที่ (ไร่)	ชนิดพืช
หมู่ ๖ ต.จันทาม อ.เมือง จ.อุดรดิตถ์	วิถีนทริย์อุตรดิตถ์ (กลุ่มก้าวหน้าขั้นที่ ๓)	๒๙	๒๙	๙๘	ข้าวหอมมะลิธรรมศาสตร์, ถั่วพืยกยาว, กรีนโอ๊ค, ข้าวหอมมะลิ๑๐๕, ดอกแค, ดอกมะลิ, เห็ดภูฐาน, ชะอม, ต้นอ่อน ทานตะวัน, ข้าวไรซ์เบอร์รี่, ลองกอง, ผักบุ้ง, ผักหวานบ้าน, ข้าวมะลิแดง, ไผ่ชางหม่น, ผักกูด, กระหล่ำปี, ฝรั่งกิมจู, เรดโอ๊ค, ตะไคร้, ส้มโอขาวแตงกวา, เห็ดหูหนู, ถั่วพืยกยาว, กล้วยน้ำหว่า, ผักชี, มะปราง, มะม่วงเขียวใหญ่, ใผ่กิมซุง, ฟักทอง, เมล่อนกรีนเนต, แตงโม, ฝรั่งหวาน พิรุณ, กวางตุ้ง, ลางสาด, โหระพา, เสาวรส, มะม่วงแก้วขมิ้น, แตงกวา, คอส, มัลเบอร์รี่, มะเขือเทศราชินี, ค่ะน้า, แมงลัก, มะม่วง เขียวเสวย, มะไฟเหริยญทอง, ฟินเลย์, ทุเรียนหมอนทอง, มะม่วงน้ำดอกไม้สีทอง, บัตเตอร์เฮด, ทุเรียนพื้นเมือง, ขนุนทวาย, มะละกอฮอนแลนด์, แตงกวาญี่ปุ่น, เห็ดโคนน้อย, ข้าวหอมมะลิแดง, ข้าวหอม พิชณุโลก, ดอกขจร, น้อยหน่าหนังข้างดี, ผักกวางตุ้ง, มะกอกซาอู, มะม่วงแก้ว, กล้วยหอม, ข้าวไรซ์เบอร์รี่, เชียงดา, มะปรางลำยงชิด, สาแล, อ้อยคั้น สุพรรณบุรี, ต้นหอม, วอเตอร์เครส, มะพร้าว น้ำหอม, ถั่วพืยกยาว, มะม่วง น้ำดอกไม้, ผักคะน้า, พริกชี้หู, มะเขือ เปราะ, ขึ้นฉ่าย, อ้อยคั้นน้ำ
รวม		๒๙	๒๙	๙๘	

ที่มา : สถานีพัฒนาที่ดินอุดรดิตถ์ ข้อมูล ณ วันที่ ๙ มกราคม ๒๕๖๗

หน่วยงานสนับสนุนข้อมูล : - ศูนย์เมล็ดพันธุ์ข้าวแพร่ - ศูนย์วิจัยและพัฒนาการเกษตรจังหวัดอุดรดิตถ์
- สำนักงานปศุสัตว์จังหวัดอุดรดิตถ์ - สำนักงานประมงจังหวัดอุดรดิตถ์

๓. สถานการณ์สินค้าเกษตรที่สำคัญ

๓.๑) สถานการณ์สินค้าพืชเศรษฐกิจที่สำคัญ ปี ๒๕๖๖/๒๕๖๗ และ ๒๕๖๗/๖๘ (ข้าวนาปี และข้าวโพดเลี้ยงสัตว์ รุ่น ๑) ได้แก่

ชนิดสินค้า	สถานการณ์ผลิตสินค้าพืชที่สำคัญ ปี ๒๕๖๗						
	เกษตรกร (ราย)	พื้นที่เพาะปลูก (ไร่)	พื้นที่เก็บเกี่ยว (ไร่)	ผลผลิตต่อไร่ (กก.)	ผลผลิต (ตัน)	ราคาเฉลี่ย กก. ละ (บาท)	มูลค่า (ล้านบาท)
ข้าวนาปี ๒๕๖๗/๖๘	๔๗,๐๗๔	๖๒๓,๖๙๐.๐๐	๖๒๐,๑๙๒.๗๕	๗๒๗	๔๕๑,๑๐๙.๔๔	๑๐.๐๐	๔,๕๑๑.๐๙
ข้าวนาปรัง	๑๕,๔๓๑	๒๖๖,๖๔๗.๐๐	๒๖๔,๒๐๙.๐๐	๖๔๐	๑๖๙,๐๙๓.๗๖	๘.๘๕	๑,๔๙๖.๔๘
ข้าวโพดเลี้ยงสัตว์ (รุ่น ๑) ๒๕๖๗/๖๘	๑๐,๑๒๐	๑๑๕,๑๕๙.๐๐	๑๑๔,๖๕๒.๐๐	๑,๑๑๙	๑๒๘,๓๕๑.๑๕	๖.๕	๘๓๔.๒๘
ข้าวโพดเลี้ยงสัตว์ (รุ่น ๒)	๒,๔๗๒	๒๔,๑๑๙.๐๐	๒๔,๐๒๐.๐๐	๙๘๔	๒๓,๖๓๕.๖๘	๙.๕	๒๒๕.๕๔
มันสำปะหลังโรงงาน	๓,๒๗๙	๔๓,๙๔๕.๐๐	๔๒,๓๓๑.๐๐	๓,๑๗๐.๐๐	๑๓๔,๑๘๙.๒๗	๓.๑	๔๑๕.๙๙
อ้อยโรงงาน	๒,๒๖๗	๗๑,๑๒๕.๐๐	๗๐,๙๙๘.๐๐	๘,๕๐๐.๐๐	๖๐๓,๔๘๓.๐๐	๑.๔๒	๘๕๖.๙๕
สับปะรด	๙๙๘	๑๒,๓๕๔.๐๐	๑๑,๐๑๔.๐๐	๒,๔๖๕.๐๐	๒๗,๑๔๙.๕๑	๑๐	๒๗๑.๕๐
หอมแดง	๒๓๘	๒,๗๘๔.๐๐	๒,๗๖๔.๐๐	๒,๘๒๕.๐๐	๗,๘๐๘.๓๐	๙	๗๐.๒๗
หอมแบ่ง	๕๖๕	๒,๘๓๐.๐๐	๒,๘๓๐.๐๐	๒,๙๕๐.๐๐	๘,๓๔๘.๕๐	๑๒	๑๐๐.๑๘
กระเทียม	๙๙	๑๘๗	๑๘๗	๘๓๕	๑๕๖.๑๕	๓๕	๕.๔๗
ทุเรียนหมอนทอง	๔,๕๖๕	๓๕,๘๖๖.๐๐	๓๐,๕๘๓.๐๐	๙๖๖	๒๙,๕๔๓.๑๘	๑๕๐	๔,๔๓๑.๔๘
ทุเรียนหลงลับแล	๘๙๐	๒,๙๑๗.๐๐	๒,๒๗๘.๐๐	๔๘๓	๑,๑๐๐.๒๗	๓๕๐	๓๘๕.๑๐
ทุเรียนหลิบลับแล	๔๑๐	๖๖๒	๓๖๗	๓๙๒	๑๔๓.๘๖	๔๕๐	๖๔.๗๔
ทุเรียนพื้นเมือง	๑,๒๘๐	๑๐,๕๑๑.๐๐	๘,๘๓๖.๐๐	๗๔๒	๖,๕๕๖.๓๑	๕๕	๓๖๐.๖๐
ลองกอง	๖,๕๑๘	๓๕,๑๕๒.๐๐	๓๐,๐๑๐.๐๐	๘๙๘	๒๖,๙๕๓.๓๐	๑๕	๔๐๔.๓๐
กลางสาด	๕,๓๖๙	๘,๑๓๕.๐๐	๘,๐๙๙.๐๐	๕๑๗	๔,๑๙๕.๐๐	๑๕	๖๒.๙๓
มะยงชิด	๖๖๐	๒,๓๒๖.๐๐	๒,๒๓๖.๐๐	๑,๑๙๕.๐๐	๒,๖๗๒.๐๒	๗๐	๑๘๗.๐๔
มะขาม	๒,๓๑๐	๒๑,๒๒๐.๐๐	๑๗,๙๖๘.๕๐	๕๖๕	๑๐,๑๕๒.๒๐	๖๐	๖๐๙.๑๓
ลำไย	๗๓๕	๒,๓๓๙.๐๐	๒,๒๑๐.๐๐	๒๑๙	๔๘๓.๙๙	๒๐	๙.๖๘
มะม่วงน้ำดอกไม้	๒๑๓	๑,๑๘๖.๐๐	๑,๑๐๘.๐๐	๖๘๕	๗๕๘.๙๘	๑๕	๑๑.๓๘
มะม่วงโชคอนันต์	๑,๔๐๐	๗,๑๙๙.๐๐	๖,๕๒๑.๐๐	๑,๙๗๕.๐๐	๑๒,๘๗๘.๙๘	๓	๓๘.๖๔
มะม่วงเขียวเสวย	๒๐๖	๘๐๗	๖๖๒	๑,๓๘๕.๐๐	๙๑๖.๘๗	๘	๗.๓๓
มะม่วงหิมพานต์	๓,๘๗๕	๓๘,๘๗๒.๐๐	๓๒,๕๐๒.๐๐	๒๙๕	๙,๕๘๘.๐๙	๔๐	๓๘๓.๕๒
รวมทั้งสิ้น							๑๕,๗๔๒.๖๑

ที่มา : สำนักงานเกษตรจังหวัดอุดรธานี (ข้อมูล ณ วันที่ ๒๙ พฤศจิกายน ๒๕๖๗)

๓.๒) สถานการณ์สินค้าประมงเศรษฐกิจที่สำคัญ ปี ๒๕๖๗

ลำดับ	สินค้า	เกษตรกร (ราย)	เนื้อที่เพาะเลี้ยง (ไร่)	ปริมาณผลผลิต (ตัน)	ราคาต่อ กก. (บาท)	มูลค่า (ล้านบาท)
๑	ปลานิล	๕,๘๓๖	๓,๑๗๔.๐๐	๓,๙๗๔.๗๔	๘๐	๒๕๙.๑๕
๒	ปลาหัวทิม	๓๖๒	๓๑๘.๒๐	๓,๐๘๘.๑๔	๘๕	๒๖๒.๔๙
๓	ปลากด	๒๖๖	๗	๗๕๒.๕๕	๑๖๐	๑๒๐.๔๑
๔	ปลาดุก	๑,๕๕๔	๖๕๐	๔๙๑.๕๒	๕๕	๒๗.๐๓
รวมทั้งสิ้น						๗๒๗.๙๑

ที่มา : สำนักงานประมงจังหวัดอุดรธานี (ข้อมูล ณ วันที่ ๒๙ ตุลาคม ๒๕๖๗)

๓.๓) สถานการณ์สินค้าปศุสัตว์เศรษฐกิจที่สำคัญ ปี ๒๕๖๗

ลำดับ	สินค้า	เกษตรกร (ราย)	จำนวน (ตัว)	ผลผลิต	น้ำหนัก ต่อตัว	ราคา (บาท)	มูลค่า (ล้านบาท)
๑	๓๔	๒,๔๐๐,๐๐๐	๗๓๐.๐๐ ล้านฟอง	-	๔.๐๐ / ฟอง	๒,๙๒๐.๐๐	๓๔
๒	๓,๓๘๒	๔๓,๗๖๔	๖,๕๔๕ ตัว	๓๕๐	๘๕.๐๐ / กก.	๑๙๔.๗๑	๓,๓๘๒
๓	๑,๑๑๖	๑๐๔,๖๙๒	๒๐๗,๗๕๗ ตัว	๑๐๐	๗๖.๐๐ / กก.	๑,๕๗๘.๙๕	๑,๑๑๖
๔	๔๑	๖๔๐,๕๐๐	๘๗๐,๕๐๐ ตัว	๒	๓๕.๐๐ / กก.	๖๐.๙๓	๔๑
มูลค่ารวมทั้งสิ้น							๔,๗๕๔.๕๙

ที่มา : สำนักงานปศุสัตว์จังหวัดอุดรดิตถ์ (ข้อมูล ณ วันที่ ๒๒ พฤศจิกายน ๒๕๖๗)

๓.๔) ผลการสุ่มตรวจนมโรงเรียน สำนักงานปศุสัตว์จังหวัดอุดรดิตถ์ ดำเนินโครงการอาหารเสริม(นม) โรงเรียน ในโรงเรียน จำนวน ๓๘๖ แห่ง เด็กนักเรียนทั้งหมด ๓๔,๕๕๐ คน มีการตรวจเช็คคุณภาพนมเป็นระยะ คุณภาพนมปกติ

๔. สถานการณ์และการช่วยเหลือภัยพิบัติด้านเกษตร

สถานการณ์ภัยพิบัติด้านการเกษตร ในพื้นที่จังหวัดอุดรดิตถ์ ปี ๒๕๖๗ (ข้อมูล ณ วันที่ ๒๙ ตุลาคม ๒๕๖๗)

ดังนี้

๑. อำเภอดรอน เกิดภัยวันที่ ๒๘ สิงหาคม ๒๕๖๗ ประสบภัย ๒ ตำบล หมู่บ้าน ๔ หมู่บ้าน จำนวน ๔ ราย และขณะนี้ได้ดำเนินการตรวจสอบพื้นที่เสียหายเป็นที่เรียบร้อยแล้ว พร้อมรวบรวมข้อมูลและเสนอ ท้องถิ่นพิจารณาให้ความช่วยเหลือ รวม ๒ ตำบล ได้แก่ ม.๕ ต.บ้านแก่ง ข้าว ๒ ราย จำนวน ๒๓ ไร่ , ม.๒ ต.น้ำอ่าง ข้าวโพด ๑ ราย จำนวน ๑๐ ไร่ และเกิดอุทกภัย (รอบ ๒) วันที่ ๒ ตุลาคม ๒๕๖๗ อยู่ระหว่างดำเนินการตรวจสอบพื้นที่

๒. อำเภอพิชัย อุทกภัย รอบที่ ๑ (๕ สิงหาคม ๒๕๖๗) คณะกรรมการ ก.ช.ภ.จ. พิจารณาให้ความช่วยเหลือ วันที่ ๑๐ ตุลาคม ๒๕๖๗ รวม ๒ ตำบล ๖ หมู่บ้าน ในพื้นที่ตำบลบ้านหม้อและตำบลนาอิน เกษตรกร ๗๒ ราย พื้นที่เสียหาย (ข้าว) จำนวน ๕๕๒.๗๕ ไร่ วงเงินช่วยเหลือ ๗๔๐,๖๘๕.๐๐ บาท (เจ็ดแสนสี่หมื่นหกร้อยแปดสิบห้าบาทถ้วน) โอนเงินเข้าบัญชีเกษตรกรเสร็จสิ้นแล้ว เมื่อวันที่ ๑๗ ตุลาคม ๒๕๖๗ ใช้งบประมาณจากองค์กรปกครองส่วนท้องถิ่น รวม ๖ ตำบล ๑๑ หมู่บ้าน เกษตรกรรวม ๓๕ ราย พื้นที่นาข้าวเสียหาย จำนวน ๒๒๒.๕๐ ไร่ วงเงินช่วยเหลือรวม ๒๙๘,๑๕๐ บาท (สองแสนเก้าหมื่นแปดพันหนึ่งร้อยบาทถ้วน) และเกิดอุทกภัย รอบที่ ๒ (๒๘ สิงหาคม ๒๕๖๗) ประกาศภัยวันที่ ๑๓ กันยายน ๒๕๖๗ จัดประชุม ก.ช.ภ.อ. วันที่ ๒๔ ตุลาคม ๒๕๖๗ เกษตรกรได้รับความเสียหาย ๘ ตำบล จำนวน ๒๑๒ ราย พื้นที่ทางการเกษตร จำนวน ๑๑,๒๒๐.๗๕ ไร่ วงเงินช่วยเหลือ ๑,๗๗๒,๗๖๕ บาท และอุทกภัย รอบที่ ๓ (๒๖ กันยายน ๒๕๖๗) ประกาศภัยวันที่ ๑๖ ตุลาคม ๒๕๖๗ อยู่ระหว่างการตรวจสอบพื้นที่ความเสียหาย

๓. อำเภอปากท่า ภัยเกิดวันที่ ๒๓ กันยายน ๒๕๖๗ ประกาศภัยวันที่ ๓ ตุลาคม ๒๕๖๗ เกษตรกรได้รับความเสียหาย ๔ ตำบล จำนวน ๖๖ ราย พื้นที่ทางการเกษตร จำนวน ๑๖๔.๒๕ ไร่ วงเงินช่วยเหลือ ๒๘๕,๐๘๐ บาท จัดประชุม ก.ช.ภ.อ. วันที่ ๒๕ ตุลาคม ๒๕๖๗

๔. อำเภอทองแสนขัน เกิดภัยวันที่ ๒๘ สิงหาคม ๒๕๖๗ ประกาศภัยวันที่ ๑๓ กันยายน ๒๕๖๗ อยู่ระหว่างการประชาคมรับรองพื้นที่ความเสียหาย เกษตรกรได้รับความเสียหาย ๔ ตำบล จำนวน ๗๙๖ ราย พื้นที่ทางการเกษตร จำนวน ๕,๕๕๕.๕๐ ไร่ วงเงินช่วยเหลือ ๑๐,๙๘๒,๔๗๐ บาท แผนกำหนดการประชุม ก.ช.ภ.อ. วันที่ ๗ พฤศจิกายน ๒๕๖๗

๕. อำเภอน้ำปาด ภัยเกิดวันที่ ๒๖ สิงหาคม ๒๕๖๗ ประกาศภัยวันที่ ๒๔ กันยายน ๒๕๖๗ เกษตรกรได้รับความเสียหาย ๓ ตำบล จำนวน ๑๘๖ ราย พื้นที่ทางการเกษตร จำนวน ๘๓๑ ไร่ วงเงินช่วยเหลือ ๑,๖๔๕,๘๗๕ บาท กำหนดจัดประชุม ก.ช.ภ.อ. วันที่ ๕ พฤศจิกายน ๒๕๖๗

๖. **อำเภอท่าปลา** เกิดเหตุอุทกภัยวันที่ ๑ กันยายน ๒๕๖๗ พื้นที่เสียหาย จำนวน ๓ ราย พื้นที่ ๒ ไร่ ๒ งาน เป็นเงิน ๓,๓๕๐ บาท และขณะนี้กำลังอยู่ระหว่างติดประกาศประชาคมยืนยันความเสียหาย และเสนอองค์การบริหารส่วนตำบลน้ำหมันช่วยเหลือ

๗. **อำเภอลับแล** ภัยเกิดวันที่ ๑ ตุลาคม ๒๕๖๗ ประกาศภัยวันที่ ๓ ตุลาคม ๒๕๖๗ เกษตรกรได้รับความเสียหาย ๒ ตำบล จำนวน ๕๐ ราย พื้นที่ทางการเกษตร จำนวน ๖๖๗.๗๕ ไร่ วงเงินช่วยเหลือ ๘๙๔,๗๘๕ บาท กำหนดจัดประชุม ก.ช.ภ.อ. วันที่ ๕ พฤศจิกายน ๒๕๖๗

๘. **อำเภอเมืองอุตรดิตถ์** ภัยเกิดวันที่ ๑ ตุลาคม ๒๕๖๗ อยู่ระหว่างดำเนินการตรวจสอบพื้นที่

๕. ปัญหา/ข้อเรียกร้องที่เกิดขึ้นในจังหวัด/แนวทางแก้ไข (ใคร ได้รับผลกระทบ/เดือดร้อนอย่างไร เมื่อใด มีข้อเสนอให้รัฐแก้ไขปัญหาอย่างไร ได้ปฏิบัติการไปแล้วอย่างไร ผลเป็นอย่างไร มีข้อเสนอการแก้ไขปัญหาให้หมดสิ้นไปอย่างไร)

๗.๑ ปัญหาที่ดินทำกิน

- ไม่มี

๗.๒ ปัญหาหนี้สิน

- จังหวัดอุตรดิตถ์มีลูกหนี้กองทุนหมุนเวียนเพื่อการกู้ยืมแก่เกษตรกรและผู้ยากจน ตั้งแต่วันที่ ๑ มกราคม ๒๕๓๔ จนถึง ๒๘ ตุลาคม ๒๕๖๗ ที่ได้รับการอนุมัติกู้ยืมจากกองทุนทั้งหมด ๘๙ ราย เป็นจำนวนเงิน ๒๘,๐๔๔,๖๗๘.๐๐ บาท จำนวนที่ดินที่ช่วยเหลือเนื้อที่ ๑,๑๐๙ ไร่ ๒ งาน ๕๓.๔ ตารางวา โดยปัจจุบันปิดบัญชีไปแล้ว ๗๑ ราย คงเหลือ ๑๘ ราย

จากผลการดำเนินงานที่ผ่านมาพบปัญหา และข้อสังเกต ดังนี้

๑. เกษตรกรและผู้ยากจน ที่ยื่นคำร้องขอกู้เงินไม่อยู่ในหลักเกณฑ์การให้ความช่วยเหลือของกองทุนหมุนเวียนฯ เช่น มาขอคำปรึกษาซึ่งยังชำระหนี้เจ้าหนี้ปกติ แต่คาดว่าจะชำระหนี้ในงวดต่อไป จึงอยากให้กองทุนหมุนเวียนฯ ช่วยเหลือ อยู่ระหว่างเจ้าหนี้ฟ้อง คดียังไม่ถึงที่สุด และเกิดจากการสืบทรัพย์จากการค้าประกันให้บุคคลอื่น เป็นหนี้นอกระบบโดยการทำสัญญากู้ยืมเงินโดยไม่ได้รับรู้ว่าได้นำที่ดินเป็นหลักประกันเงินกู้

๒. ลูกหนี้กองทุนหมุนเวียนฯ ที่ค้างชำระ โดยสาเหตุจากการค้างชำระส่วนใหญ่ คือ สภาวะเศรษฐกิจตกต่ำ ต้นทุนการผลิตสูง ทำให้รายได้ไม่เพียงพอกับรายจ่าย และมีภาระหนี้สินหลายแห่ง เช่น หนี้ ธ.ก.ส. กองทุนหมู่บ้าน และหนี้นอกระบบ

สำนักงานเกษตรและสหกรณ์จังหวัดอุตรดิตถ์ จึงได้ดำเนินการเพื่อแก้ไขปัญหาดังกล่าว ดังนี้

๑. ลงพื้นที่ติดตามลูกหนี้กองทุนหมุนเวียนฯ ปีละ ๒ ครั้ง เพื่อชี้แจงทำความเข้าใจและสร้างการรับรู้แก่ลูกหนี้กองทุนฯ ในการดำเนินชีวิตโดยยึดหลักปรัชญาเศรษฐกิจพอเพียง เพื่อลดค่าใช้จ่ายและเพิ่มรายได้ในครัวเรือน

๒. สร้างความเข้าใจกับเกษตรกรถึงผลประโยชน์ของการชำระหนี้ให้ตรงเวลา

๓. มาตรการส่งเสริมพัฒนาและฟื้นฟูอาชีพตามความต้องการของลูกหนี้

ผลการดำเนินงานปีงบประมาณ ๒๕๖๗ ตั้งแต่เดือนตุลาคม ๒๕๖๖ จนถึงเดือนกันยายน ๒๕๖๗ มีเกษตรกรและผู้ยากจนมาติดต่อขอรับคำปรึกษา/ขอกู้เงินกองทุนหมุนเวียนฯ ทั้งหมด จำนวน ๑๔ ราย

ผลการดำเนินงานปีงบประมาณ ๒๕๖๘ ตั้งแต่ ๑ - ๒๘ ตุลาคม ๒๕๖๗ มีเกษตรกรและผู้ยากจนมาติดต่อขอรับคำปรึกษา/ขอกู้เงินกองทุนหมุนเวียนฯ ทั้งหมด จำนวน ๒ ราย

๖. ปัญหาอุปสรรค/ความเสี่ยง/ความท้าทาย ต่อการปฏิบัติราชการด้านการเกษตรของจังหวัด และข้อเสนอวิธีการลดความเสี่ยง (ระบบการบริหารงานภายในจังหวัด/การบริหารงบประมาณของหน่วยงานในสังกัดกระทรวงเกษตรและสหกรณ์/บุคลากร/ข้อจำกัดด้านสภาพพื้นที่และสังคมวัฒนธรรม)

- การถ่ายทอดนโยบายสำคัญของกรมแต่ละกรมสู่หน่วยงานในพื้นที่ที่จะบูรณาการร่วมกันเกิดข้อติดขัด เนื่องจากการรับทราบข้อมูลของแต่ละหน่วยงานไม่เท่ากัน ทำให้งานไม่ต่อเนื่อง

- การจัดทำข้อมูลเพื่อใช้ในการบริหารจัดการข้อมูลสินค้าเกษตร หน่วยงานที่เป็นเจ้าของเรื่องไม่มีการจัดเก็บอย่างเป็นระบบ ข้อมูลไม่มีความเป็นเอกภาพ ควรเก็บรวบรวมข้อมูล ตรวจสอบข้อมูลวิเคราะห์ข้อมูล และประชุมหน่วยงานที่เกี่ยวข้องเพื่อรับรองข้อมูลให้เป็นเอกภาพ และเป็นไปในทิศทางเดียวกัน