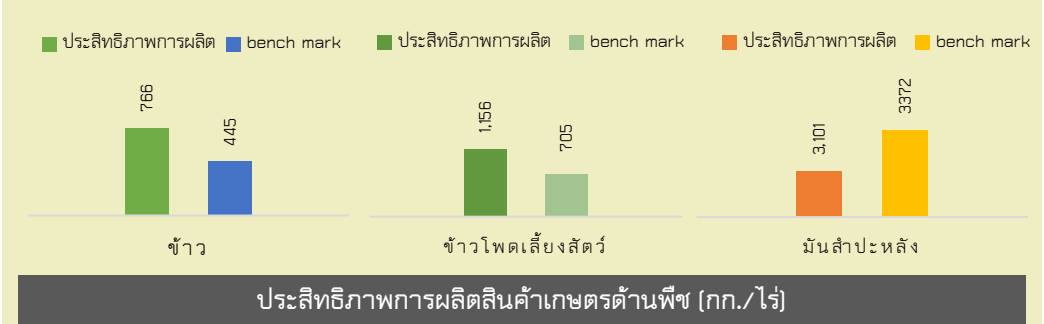


GDP ณ ราคาปัจจุบัน 47,996 ล้านบาท (ปี 2566)
 จำนวนประชากร 447,661 คน 173,506ครัวเรือน
 เป็นภาคการเกษตร 68,468 ครัวเรือน
 มีแรงงานภาคเกษตรกร 71,011 คน
 ปริมาณน้ำภาพรวมจังหวัด 9,476.66 ล้าน ลบ.ม.
 ปริมาณน้ำฝนเฉลี่ยรวม 1,382.16 มม. (1 ม.ค. - 31 ต.ค 68)

สินค้าเด่น/GI

สับปะรดห้วยมุ่น
 ผิวบาง ตาดี เนื้อหนานุ่ม
 สีเหมือนน้ำผึ้ง รสชาติ
 หวานหอม
 ฉ่ำน้ำ
 ไม่ระคายเคือง

ทุเรียนพันธุ์หลงลับแล
 มีสีเนื้อเหลืองจัด เนื้อแห้ง
 ละเอียดเหนียว มีกลิ่นอ่อน
 รสชาติหวานมัน เมล็ดสีเล็ก



อุตรดิตถ์
 Info graphic
 ข้อมูลพื้นฐานจังหวัด
 ณ พฤษภาคม 2569

ปริมาณสินค้าเกษตรที่ได้รับรองมาตรฐาน

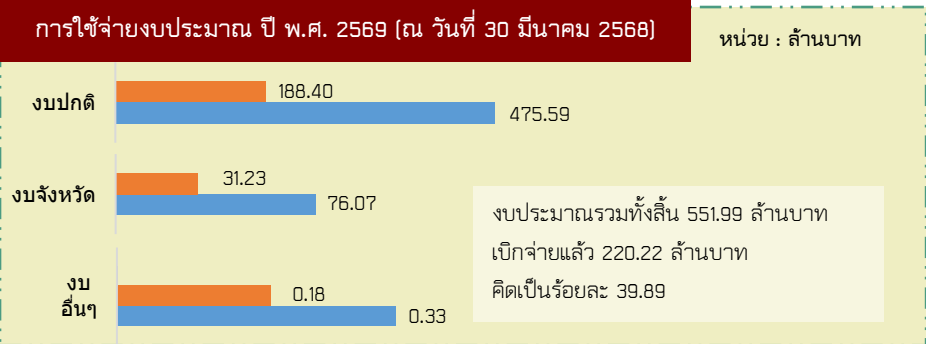
เกษตรอินทรีย์

- ข้าว พื้นที่ 240.75 ไร่ 35 แปลง เกษตรกร 25 ราย
- พืช ผ่านการรับรองแล้ว พื้นที่ 17.75 ไร่ 8 แปลง เกษตรกร 8 ราย ระยะเวลาเปลี่ยน พื้นที่ 10 ไร่ 4 แปลง เกษตรกร 4 ราย

GAP

- พืช เกษตรกร 2,666 ราย พื้นที่ 19,712.28 ไร่
- ข้าว พื้นที่ 75 ไร่ 12 แปลง เกษตรกร 12 ราย
- ประมง เกษตรกร 338 ราย พื้นที่ 412.33 ไร่
- ปศุสัตว์ 144 ฟาร์ม

ภัยพิบัติด้านเกษตร



สถานการณ์อุทกภัย

จังหวัดอุตรดิตถ์ประสบสถานการณ์อุทกภัยในปี 2568 รวมจำนวน 6 ครั้ง ตั้งแต่เดือนพฤษภาคมถึงเดือนตุลาคม 2568 โดยมีสาเหตุจากฝนตกหนักต่อเนื่อง ร่มมารวม พายุโซนร้อน และพายุไต้ฝุ่น ส่งผลให้เกิดน้ำท่วมฉับพลัน น้ำป่าไหลหลาก และน้ำล้นตลิ่งในหลายพื้นที่ ครอบคลุม 9 อำเภอ 82 ตำบล ความเสียหายรวม ดังนี้

- ด้านพืช 55,383 ไร่
- ด้านประมง 1,791 ตารางเมตร
- ด้านปศุสัตว์ 190,758 ตัว

จังหวัดอุตรดิตถ์และหน่วยงานที่เกี่ยวข้องได้ดำเนินการช่วยเหลือเกษตรกรอย่างต่อเนื่อง โดยใช้งบประมาณจาก อปท. กทอ. และเงินอุดหนุนของกระทรวงเกษตรและสหกรณ์ วงเงินช่วยเหลือรวมทั้งสิ้น 6,613,926.82 บาท แบ่งเป็น

- ด้านพืช 58,701,846.50 บาท
- ด้านประมง 603,180.32 บาท
- ด้านปศุสัตว์ 2,308,900 บาท

ปัจจุบันได้ดำเนินการโอนเงินช่วยเหลือให้เกษตรกรผู้ประสบภัยเรียบร้อยแล้ว

งบ Function มีภารกิจสำคัญ คือ

- ด้านพืช** : การพัฒนาการเกษตรแบบครบวงจร พัฒนาศักยภาพเกษตรกร ยกระดับการผลิตและคุณภาพผลผลิตสินค้าเกษตรสู่มาตรฐาน
- ด้านประมง** การเพิ่มผลผลิตสัตว์น้ำ การพัฒนาแปลงเรียนรู้ด้านประมง การสนับสนุนและส่งเสริมองค์ความรู้ ด้านการประมง
- กลุ่ม/สหกรณ์** :
 - จำนวนสหกรณ์ในจังหวัด จำนวนทั้งสิ้น 86 แห่ง แบ่งออกเป็นสหกรณ์ภาคการเกษตร จำนวน 75 แห่ง และสหกรณ์นอกภาคเกษตรจำนวน 11 แห่ง ระดับชั้นความเข้มแข็งของสหกรณ์ ชั้น 1 จำนวน 16 แห่ง ชั้น 2 จำนวน 22 แห่ง ชั้น 3 จำนวน 48 แห่ง
 - ปริมาณธุรกิจสะสม เดือนกันยายน 2568 - เมษายน 2569 รวมทั้งสิ้น 14,552,305,516.62 บาท จำแนกเป็น ปริมาณธุรกิจสหกรณ์ จำนวน 14,450,681,169.01 บาท และปริมาณธุรกิจกลุ่มเกษตรกร จำนวน 101,624,347.61 บาท
- ด้านชลประทาน** : ปรับปรุงระบบชลประทาน จัดหาแหล่งน้ำและเพิ่มพื้นที่ชลประทาน เพื่อการพัฒนาแหล่งน้ำ

งบจังหวัด/กลุ่มจังหวัด มีภารกิจสำคัญ คือ

- ด้านพืช** : การพัฒนาการเกษตรแบบครบวงจร ยกระดับการผลิตและคุณภาพผลผลิตสินค้าเกษตรสู่มาตรฐาน การประยุกต์ใช้นวัตกรรมเกษตรเพื่อยกระดับการผลิต
- ด้านประมง** : การทำอาหารเลี้ยงสัตว์น้ำในเชิงพาณิชย์
- ด้านปศุสัตว์** : ส่งเสริมพัฒนาเครือข่ายการผลิตและการแปรรูปไก่พื้นเมือง
- ด้านชลประทาน** : ซ่อมแซม ปรับปรุง บำรุงรักษา จัดหาแหล่งน้ำและเพิ่มพื้นที่ชลประทาน การพัฒนาแหล่งน้ำ

ข้อมูลพื้นฐานของจังหวัดอุดรดิตถ์

๑. ข้อมูลด้านการเกษตรของจังหวัด

๑.๑ จังหวัดอุดรดิตถ์มีพื้นที่ ๗,๘๓๘.๕๙ ตารางกิโลเมตร หรือ ๔,๘๙๙,๑๒๐ ไร่ เป็นพื้นที่การเกษตร ๑,๒๖๙,๘๘๙ ไร่ คิดเป็นร้อยละ ๒๕.๙๒ ของพื้นที่ทั้งหมด เป็นพื้นที่นาข้าว ๖๒๙,๓๔๗ ไร่ คิดเป็นร้อยละ ๔๙.๕๖ พืชไร่ ๓๕๘,๔๙๕ ไร่ คิดเป็นร้อยละ ๒๘.๒๓ สวนไม้ผล/ไม้ยืนต้น ๑๔๒,๒๐๔ ไร่ คิดเป็นร้อยละ ๑๑.๒๐ สวนผัก/ไม้ดอก/ไม้ประดับ ๗,๗๕๕ ไร่ คิดเป็นร้อยละ ๐.๖๑ และพื้นที่ใช้ประโยชน์ทางการเกษตรอื่น ๆ ๑๓๒,๐๘๙ ไร่ คิดเป็นร้อยละ ๑๐.๔๐ โดยมีพื้นที่เกษตรกรรมในเขตชลประทาน ๑๐๒,๘๒๓ ไร่ คิดเป็นร้อยละ ๘.๐๙ และพื้นที่เกษตรกรรมนอกเขตชลประทาน (สถานีสูบน้ำด้วยไฟฟ้า ๑๒๒ สถานี) ๒๔๒,๑๑๐ ไร่ คิดเป็นร้อยละ ๑๙.๐๒ และมีพื้นที่ประกาศเขตปฏิรูปที่ดิน ๓๙๓,๙๑๘ ไร่ คิดเป็นร้อยละ ๓๐.๙๔

๑.๒ สถานการณ์ด้านทรัพยากรการผลิตและแนวโน้ม

๑) ปริมาณน้ำภาพรวมจังหวัด ๕,๒๗๖.๕๖ ล้าน ลบ.ม.

- ปริมาณน้ำกักเก็บ ๕,๒๗๖.๕๖ ล้าน ลบ.ม.

- ปริมาณน้ำใช้การ ๒,๔๑๙.๓๙ ล้าน ลบ.ม.

(เขื่อนสิริกิติ์ อ่างเก็บน้ำคลองตรอน อ่างเก็บน้ำห้วยแม่เฉย อ่างเก็บน้ำห้วยน้ำรี อ่างเก็บน้ำขนาดเล็ก)

(ข้อมูล ณ วันที่ ๒๖ พฤษภาคม ๒๕๖๙)

๒) ปริมาณน้ำฝนสะสม

- ปี ๒๕๖๘ ตั้งแต่วันที่ ๑ มกราคม ๒๕๖๘ – ๓๑ ตุลาคม ๒๕๖๘ ปริมาณน้ำฝน รวม ๑,๓๘๒.๑๖ มม.

- ปี ๒๕๖๙ ตั้งแต่วันที่ ๑ พฤศจิกายน ๒๕๖๘ – ๒๖ พฤษภาคม ๒๕๖๙ ปริมาณน้ำฝนเฉลี่ย

รวม ๒๗๖.๗๔ มม.

๓) ความต้องการใช้น้ำของจังหวัดจำแนก ๓ ด้าน

- อุปโภคบริโภค ๒๐.๒๓ ล้าน ลบ.ม. (ข้อมูลจาก ปภ.)

- ระบบนิเวศน์.....-..... ลบ.ม. (ในเขตพื้นที่ชลประทาน)

- เกษตรกรรม.....๓๐.๑๒ล้าน ลบ.ม. (ในเขตพื้นที่ชลประทาน)

- เกษตรกรรม.....-.....ล้าน ลบ.ม. นอกเขตชลประทาน (สถานีสูบน้ำด้วยไฟฟ้า ๘๘ สถานี)

- อุตสาหกรรม.....-.....ลบ.ม.

(แผนการจัดสรรน้ำการเพาะปลูกพืชฤดูฝน ๒๕๖๙)

๔) การใช้ประโยชน์และความเหมาะสมของดินเพื่อการเพาะปลูก (Agri-Map analytic)

ชนิดพืช	พื้นที่เหมาะสม (ไร่)	พื้นที่ไม่เหมาะสม (ไร่)	รวมพื้นที่ (ไร่)
ข้าว	๖๔๙,๔๘๗	๕๒,๙๕๔	๗๐๒,๔๔๑
ข้าวโพดเลี้ยงสัตว์	๑๒๐,๒๓๙	๒๓,๓๑๑	๑๔๓,๕๕๐
อ้อยโรงงาน	๑๔๙,๐๐๒	๓๐,๑๕๓	๑๗๙,๑๕๕
มันสำปะหลัง	๕๒,๗๔๙	๒,๕๔๔	๕๕,๒๙๓

ที่มา : กรมพัฒนาที่ดิน

๑.๓ ขนาดเศรษฐกิจของจังหวัด (GPP) ณ ราคาปัจจุบัน มีมูลค่า ๔๗,๙๐๒ ล้านบาท (ปี ๒๕๖๗) ประกอบด้วย ภาคการเกษตร มูลค่า ๑๖,๐๙๐ ล้านบาท คิดเป็นร้อยละ ๓๓.๕๙ และภาคนอกเกษตร มูลค่า ๓๑,๘๑๒ ล้านบาท คิดเป็นร้อยละ ๖๖.๔๑ จำนวนประชากร ๔๓๐,๗๔๓ คน ๑๗๓,๕๐๖ ครัวเรือน เป็นภาคการเกษตร ๖๘,๔๖๘ ครัวเรือน และเป็นแรงงานภาคเกษตรกร ๗๑,๐๑๑ คน รายได้เฉลี่ย ๑๐๓,๕๖๗ บาท/คน/ปี

๑.๔ พืชเศรษฐกิจที่สำคัญ ปีการผลิต ๒๕๖๘/๒๕๖๙

ชนิดพืช	ปี ๒๕๖๘/๒๕๖๙						
	จำนวนเกษตรกร (ราย)	พื้นที่เพาะปลูก (ไร่)	พื้นที่เก็บเกี่ยว (ไร่)	ผลผลิตต่อไร่ (กก.)	ผลผลิต (ตัน)	ราคาประมาณการเฉลี่ย (บาท/กก.)	มูลค่า (ล้านบาท)
ข้าวนาปี	๔๘,๕๙๑	๖๔๓,๒๔๓.๐๐	๖๓๐,๑๐๖.๐๐	๗๘๖.๐๐	๔๙๕,๒๖๓.๓๒	๖.๐๐	๒,๙๗๑.๕๘
ข้าวนาปรัง	๒๑,๘๕๗	๓๔๖,๒๓๓.๐๐	๓๔๕,๘๐๓.๐๐	๗๖๖.๐๐	๒๖๔,๘๘๕.๑๐	๗.๐๐	๑,๘๕๕.๒๐
ข้าวโพดเลี้ยงสัตว์ รุ่น ๑ (ฤดูฝน)	๗,๐๗๘	๑๐๕,๐๓๕.๐๐	๙๕,๐๗๗.๐๐	๑,๐๔๐.๐๐	๙๗,๘๘๐.๐๘	๖.๒๐	๖๐๖.๖๑
ข้าวโพดเลี้ยงสัตว์ รุ่น ๒ (ฤดูแล้ง)	๒,๙๐๙	๒๕,๘๑๒.๐๐	๒๕,๘๑๒.๐๐	๑,๑๕๖.๐๐	๒๙,๘๓๘.๖๗	๗.๐๐	๒๐๘.๘๗
มันสำปะหลังโรงงาน	๒,๙๔๑	๔๒,๕๕๕.๐๐	๓๗,๒๙๗.๐๐	๓,๑๐๑.๐๐	๑๑๕,๖๕๘.๐๐	๒.๔๐	๒๗๗.๕๘
อ้อยโรงงาน	๒,๑๗๒	๕๘,๕๖๓.๐๐	๕๘,๕๕๓.๐๐	๑๑,๓๖๘.๐๐	๖๖๕,๑๗๕.๗๘	๐.๙๑	๖๐๕.๓๑
หอมแดง (ฤดูฝน/หอมพันธุ์)	๒๐๒	๑,๖๕๗.๐๐	๑,๖๕๗.๐๐	๑,๑๒๐.๐๐	๑,๘๕๕.๘๘	๒๐.๐๐	๓๗.๑๒
หอมแดง (ฤดูแล้ง)	๒๗๗	๑,๕๐๖.๐๐	๑,๕๐๖.๐๐	๓,๔๐๑.๐๐	๕,๑๒๑.๙๑	๘.๐๐	๔๐.๙๘
ถั่วเหลือง รุ่น ๑ (ฤดูฝน)	๔๐	๖๘๘.๐๐	๖๘๘.๐๐	๒๘๐	๑๙๒.๖๔	๒๕	๔.๘๒
ถั่วเหลือง รุ่น ๒ (ฤดูแล้ง)	๒๐๑	๒,๓๓๐.๐๐	๒,๓๓๐.๐๐	๒๙๓	๖๘๒.๖๙	๒๐	๑๓.๖๕
กระเทียม	๖๕	๑๔๕.๐๐	๑๔๕.๐๐	๕๓๖.๐๐	๗๗.๗๒	๑๒๐.๐๐	๙.๓๓
หอมแบ่ง	๗๑๕	๔,๐๘๒.๐๐	๔,๐๘๒.๐๐	๓,๔๖๑.๐๐	๑๔,๑๒๗.๘๐	๑๕.๐๐	๒๑๑.๙๒
กาแฟ	๔๒๗	๒,๔๑๑.๐๐	๑,๘๕๗.๐๐	๒๕๘.๐๐	๔๗๙.๑๑	๒๕.๐๐	๑๑.๙๘
มะขามหวาน	๑,๔๓๓	๑๕,๖๐๐.๐๐	๑๕,๐๖๕.๐๐	๕๗๕.๐๐	๘,๖๖๒.๓๘	๘๐.๐๐	๖๙๒.๙๙
สับปะรด	๗๖๔	๑๐,๙๘๓.๐๐	๙,๘๘๘.๐๐	๓,๓๗๐.๐๐	๓๓,๓๕๖.๒๖	๑๒.๐๐	๔๐๐.๒๘
กล้วยน้ำว้า	๑,๓๒๐	๙,๗๙๐.๐๐	๙,๗๖๘.๐๐	๑,๓๒๘.๐๐	๑๒,๙๗๑.๙๐	๖.๐๐	๗๗.๘๓
มะยงชิด	๘๓๕	๒,๓๘๘.๐๐	๑,๙๐๗.๗๕	๘๓๓	๑,๖๐๘.๒๓	๒๕.๐๐	๔๐.๒๑
มะปรางหวาน	๒๗๘	๖๙๙.๗๕	๖๖๘.๐๐	๔๘๓	๓๒๒.๖๔	๒๐.๐๐	๖.๔๕
ทุเรียนหมอนทอง	๕,๘๕๓	๔๙,๒๓๕.๐๐	๓๘,๒๓๗.๐๐	๘๒๙	๓๑,๖๙๑.๔๗	๑๑๐.๐๐	๓,๔๘๖.๘๓
ทุเรียนหลงลับแล	๖๓๐	๒,๓๑๙.๗๕	๒,๐๕๐.๐๐	๕๑๑	๑,๐๔๗.๕๕	๒๕๐.๐๐	๒๖๑.๘๙
ทุเรียนหลิบลับแล	๒๗๒	๔๙๒.๐๐	๓๖๘.๐๐	๔๑๗	๑๕๓.๔๖	๔๕๐.๐๐	๖๙.๐๖
ทุเรียนพื้นเมือง	๔๙๔	๘,๓๕๗.๐๐	๗,๔๒๕.๐๐	๖๗๙	๕,๐๔๑.๕๘	๖๐.๐๐	๓๐๒.๔๙
ทุเรียน อื่น ๆ	๒๒๗	๑,๐๐๗.๐๐	๕๘๕.๕๐	๗๕๐	๔๓๙.๑๓	๑๒๐.๐๐	๕๒.๗๐
มะม่วงโชคอนันต์	๒๔๕	๒,๑๓๒.๐๐	๑,๙๙๕.๐๐	๑,๐๘๖	๒,๑๖๖.๕๗	๓.๐๐	๖.๕๐
มะม่วงน้ำดอกไม้	๑๒๕	๕๔๑.๐๐	๕๒๘.๐๐	๘๑๗	๔๓๑.๓๘	๑๐.๐๐	๔.๓๑
มะม่วงเขียวเสวย	๑๑๒	๒๘๕.๐๐	๒๓๒.๐๐	๖๖๓	๑๕๓.๘๒	๕.๐๐	๐.๗๗
ลองกอง	๔,๔๗๖	๓๕,๖๖๕.๐๐	๓๐,๙๑๕.๐๐	๘๗๖	๒๗,๐๘๘.๕๔	๒๐.๐๐	๕๔๑.๖๓
กลางสาด	๖๙๓	๕,๑๑๕.๗๕	๕,๐๑๕.๒๕	๕๒๕	๒,๖๓๓.๐๑	๒๕.๐๐	๖๕.๘๓
ลำไย	๓๔๘	๑,๑๑๓.๕๐	๑,๐๑๕.๒๕	๓๔๖	๓๕๐.๙๓	๒๕.๐๐	๘.๗๗
เงาะ	๔๘๔	๑,๖๙๒.๗๕	๑,๓๔๖.๕๐	๕๓๓	๗๑๗.๖๘	๒๕.๐๐	๑๗.๙๔
มะม่วงหิมพานต์	๒,๖๔๒	๒๖,๒๖๓.๐๐	๒๒,๕๓๙.๐๐	๒๔๙	๕,๖๑๒.๒๑	๔๐.๐๐	๒๒๔.๔๙
มังคุด	๑๗๕	๕๗๓.๐๐	๕๕๕.๐๐	๓๖๘	๒๐๔.๒๔	๒๕.๐๐	๕.๑๑
ยางพารา	๒,๒๗๖	๒๙,๙๕๑.๐๐	๒๐,๘๓๒.๐๐	๑๗๖	๓,๖๖๖.๔๓	๓๕.๐๐	๑๒๘.๓๓
ปาล์มน้ำมัน	๕๒๖	๓,๕๘๗.๗๕	๒,๙๑๓.๗๕	๒,๐๔๖	๕,๙๖๑.๕๓	๖.๐๐	๓๕.๗๗
รวม	๑๑๑,๖๘๓	๑,๔๕๒,๕๕๑.๒๕	๑,๓๗๗,๗๓๑.๐๐	๔๕,๐๓๖	๑,๘๓๕,๔๗๙.๕๙		๓,๒๘๔.๐๙

ที่มา : สำนักงานเกษตรจังหวัดอุดรธานี ข้อมูล ณ วันที่ ๒๑ พฤษภาคม ๒๕๖๙

๑.๕ สัตว์เศรษฐกิจที่สำคัญ ได้แก่
ข้อมูลด้านปศุสัตว์ปี ๒๕๖๙

ชนิดสัตว์	จำนวน เกษตรกร (ราย)	จำนวนสัตว์ (ตัว)	ข้อมูลการผลิต		น้ำหนัก ต่อตัว (กก.)	ราคา เฉลี่ย บาท/ หน่วย	มูลค่า (ล้านบาท)
			จำนวน	หน่วย นับ			
ไก่ไข่	๓๓	๒,๘๐๐,๐๐๐	๘๑๗,๓๗๖,๐๐๐	ฟอง	-	๓.๖๐	๒๙๔๒.๕ ล้านบาท
ไก่เนื้อ	๓๗	๕๗๓,๐๐๐	๒,๒๙๒,๐๐๐	ตัว	๒	๔๒	๑๙๒.๕ ล้านบาท
สุกร	๗๓๗	๗๕,๘๔๒	๑๖๘,๗๕๐	ตัว	๑๐๐	๖๖	๑๑๑๓.๗ ล้านบาท
โค	๓,๒๗๓	๓๐,๙๕๙	๒๕,๐๘๙	ตัว	๔๐๐	๔๒	๔๒๑.๔ ล้านบาท
กระบือ	๑,๙๒๗	๒๔,๖๙๐	๓,๖๒๐	ตัว	๓๕๐	๔๕	๕๗.๐ ล้านบาท
ไก่พื้นเมือง	๒๔,๐๘๒	๘๒๕,๕๒๔	๓๓๐,๒๐๙	ตัว	๑.๒	๙๐	๓๕.๗ ล้านบาท
เป็ดไล่ทุ่ง	๑๔	๘๒,๕๐๐	๘๒,๕๐๐	ฟอง	-	๔.๒๐	๐.๓๕ ล้านบาท
แพะ	๖๒	๑,๗๗๕	๑,๐๖๕	ตัว	๖๐	๑๑๖	๗.๔ ล้านบาท
แกะ	๘	๑๕๕	๙๓	ตัว	๖๐	๑๓๐	๐.๗ ล้านบาท

ที่มา : สำนักงานปศุสัตว์จังหวัดอุดรธานี (ข้อมูล ณ วันที่ ๒๕ พฤษภาคม ๒๕๖๙)

ด้านประมง

ชนิดสัตว์น้ำ	จำนวนเกษตรกร (ราย)	จำนวนฟาร์ม (ฟาร์ม)	จำนวน หน่วยเลี้ยง	เนื้อที่เลี้ยง (ไร่)	กำลังผลิตต่อปี (ตัน)
ปลากด	๒๖๖	๒๖๖	๗๕๒.๕๕	๑,๒๙๖	๔๕๔.๓
ปลากระเม็ต้น้ำจืด	๔๓	๔๓	๑.๘๕	๕๙	๑.๙๕
ปลาจีน	๕๐	๕๐	๑.๒๓	๗๗	๒.๑๒
ปลาช่อน	๑๑๒	๑๑๖	๑.๕๖	๑๔๕	๒.๘
ปลาดุก	๑,๕๖๒	๑,๕๖๒	๔๙๔.๓๒	๒,๒๙๙	๒๘๖.๔๗
ปลาตะเพียน	๓,๑๘๒	๓,๑๘๗	๑๙๑.๑๐	๔,๐๕๘	๑๔๒.๘๕
ปลาทับทิม/นิลแดง	๓๖๒	๓๖๑	๓,๐๘๘.๑๔	๓,๒๓๐	๓,๙๑๘.๙๙
ปลาเทโพ	๗	๗	๐.๕๖	๑๐	๑.๕๖
ปลานวลจันทร์เทศ	๑๕๑	๑๕๑	๐.๗๖	๑๙๗	๐.๗๖
ปลานิล	๕,๙๗๕	๕,๔๑๖	๓,๙๘๐.๗๙	๘,๓๘๓	๓,๔๑๙.๘๑
ปลาไน	๕๕๘	๖๐๑	๐.๘๐	๘๖๖	๒.๐๘
ปลาบึก	๔๕	๔๕	๑.๙๘	๕๑	๑.๙๘
ปลาชุก	๓๙๕	๓๙๔	๑	๕๗๙	๑.๓๘
ปลาแรด	๗๒	๗๒	๑.๑๗	๑๑๙	๑.๑๗
ปลาสลิด	๓๐	๓๐	๐.๕๔	๕๔	๐.๕๔
ปลาสร้อย	๔๒๗	๔๒๖	๖๒.๒๓	๗๒๑	๖๘.๒๓
ปลาหมอ	๑๐๗	๑๐๙	๒๔	๑๖๖	๔๔
กบ	๕	๕	๓.๓๐	๕๐	๓.๓
ปลาน้ำจืดอื่นๆ	๑๗	๑๗	๑.๑๗	๔๐	๗.๑๗
ผลรวม					๘,๖๖๑.๔๖

ที่มา : สำนักงานประมงจังหวัดอุดรธานี (ข้อมูล ณ วันที่ ๒๖ พฤษภาคม ๒๕๖๙)

๑.๖ สินค้าสำคัญของจังหวัด

จังหวัดอุดรดิตถ์ ได้รับการขึ้นทะเบียนรับรองสิ่งบ่งชี้ทางภูมิศาสตร์ (GI) จำนวน ๓ สินค้า ได้แก่

(๑) ทุเรียนหลงลับแล ลักษณะเด่นเป็นทุเรียนที่มีผลทรงกลม หรือกลมรีขนาดเล็ก เนื้อมาก สีเหลืองเข้ม เนื้อแห้ง ละเอียดเหนียว มีกลิ่นอ่อน รสชาติหวานมัน เมล็ดลีบเล็ก (พื้นที่อำเภอเมืองอุดรดิตถ์, อำเภอลับแล, อำเภอท่าปลา) ขึ้นทะเบียน GI จำนวน ๙๑ ราย

(๒) ทุเรียนหลินลับแล ลักษณะเด่นเป็นทุเรียนที่มีผลทรงกระบอก เปลือกบาง เนื้อสีเหลืองเข้ม เนื้อละเอียด เหนียวแห้ง รสชาติหวานมัน กลิ่นอ่อน เนื้อมากเส้นใยน้อย เก็บไว้ได้นานโดยไม่แฉะ มีเมล็ดลีบเล็ก (พื้นที่อำเภอเมืองอุดรดิตถ์, อำเภอลับแล, อำเภอท่าปลา) ขึ้นทะเบียน GI จำนวน ๒๖ ราย

(๓) สับปะรดห้วยมุ่น ลักษณะเด่น เป็นสับปะรดพันธุ์ปัตตาเวีย ขนาดผลรูปทรงกลม ผิวบาง ตาตั้ง สีเนื้อ สีเหมือน น้ำผึ้ง รสชาติหวานฉ่ำ หอม ไม่กั้ดลิ้น (พื้นที่ปลูกอำเภอน้ำป่าด) ขึ้นทะเบียน GI จำนวน ๘๔ ราย

๑.๗ สินค้า OTOP เด่น จำนวน ๖ ผลิตภัณฑ์ ได้แก่

(๑) ผลิตภัณฑ์ทุเรียน และทุเรียนแปรรูป รายชื่อผู้ผลิต ผู้ประกอบการ ดังนี้

๑) สวนสุขเกษม (นายชัยลักษณ์ สุขเกษม)

ที่อยู่ ๑๐๘/๒ ต.ฝายหลวง อ.ลับแล จ.อุดรดิตถ์ โทรศัพท์ ๐๘๖-๒๑๑-๒๙๐๐

ผลิตภัณฑ์ ทุเรียนหอมทอง หลง-หลินลับแล

๒) วิสาหกิจชุมชนรักษ์ลับแล (นางสุริยาภรณ์ สุขเจริญ)

ที่อยู่ ๘๕ ต.แม่พูล อ.ลับแล จ.อุดรดิตถ์ โทรศัพท์ ๐๘๑-๑๖๘-๐๓๓๙

ผลิตภัณฑ์ ทุเรียนกวน ทุเรียนหอมทอง หลง-หลินลับแล

๓) สภากรู๊ป (นายสมคิด สอนธา)

ที่อยู่ ๕/๑ ต.ฝายหลวง อ.ลับแล จ.อุดรดิตถ์ ผลิตภัณฑ์ โทรศัพท์ ๐๘๐-๕๐๗-๗๕๐๕

ผลิตภัณฑ์ ทุเรียนกวน ทุเรียนหอมทอง หลง-หลินลับแล

๔) กลุ่มแปลงใหญ่ทุเรียนเมืองลับแล (นายชยพล รังสุภัญญ์นิธิกุล)

ที่อยู่ ๑๑๑ หมู่ที่ ๑๐ ต.แม่พูล อ.ลับแล จ.อุดรดิตถ์ โทรศัพท์ ๐๘๙-๕๖๕-๓๘๘๕

ผลิตภัณฑ์ ทุเรียนหอมทอง หลง-หลินลับแล

๕) วิสาหกิจชุมชนกลุ่มท่องเที่ยวเชิงเกษตรและไม้ผล (สวนใจใหญ่) (นางประนอม ใจใหญ่)

ที่อยู่ ๑๘/๑ หมู่ที่ ๕ ต.แม่พูล อ.ลับแล จ.อุดรดิตถ์ โทรศัพท์ ๐๘๑-๐๔๒-๑๔๑๐

ผลิตภัณฑ์ ทุเรียนทอด ทุเรียนหอมทอง หลง-หลินลับแล

(๒) ผลิตภัณฑ์สับปะรด และสับปะรดแปรรูป รายชื่อผู้ผลิต ผู้ประกอบการ ดังนี้

๑) กลุ่มผู้ปลูกสับปะรด GAP บ้านธรรมวงศ์ (นางบัวผัน มูลเงิน)

ที่อยู่ ๑๑๐/๔๖ หมู่ที่ ๖ ต.ห้วยมุ่น อ.น้ำป่าด จ.อุดรดิตถ์ โทรศัพท์ ๐๘๒-๐๑๐-๕๔๙๔

ผลิตภัณฑ์ สับปะรดห้วยมุ่น

๒) กลุ่มแปรรูปผลผลิตทางการเกษตร บ้านธรรมวงศ์ (นางกิ่งทอง ทิมา)

ที่อยู่ ๑๑๐/๒๒ หมู่ที่ ๖ ต.ห้วยมุ่น อ.น้ำป่าด จ.อุดรดิตถ์ โทรศัพท์ ๐๘๒-๐๑๐-๕๔๙๔

ผลิตภัณฑ์ สับปะรดกวน คุกกี้สับปะรด

(๓) ผลิตภัณฑ์จากเม็ดมะม่วงหิมพานต์ รายชื่อผู้ผลิต ผู้ประกอบการ ดังนี้

๑) กลุ่มวิสาหกิจชุมชนกลุ่มส่งเสริมอาชีพบ้านหาดไก่อ้อย (นางวันทนา ผ่านคำ)

ที่อยู่ ๘๖ หมู่ที่ ๓ ต.หาดลำ อ.ท่าปลา จ.อุดรดิตถ์ โทรศัพท์ ๐๘๙-๙๖๐-๑๓๘๘

ผลิตภัณฑ์ เม็ดมะม่วงหิมพานต์ (หลากหลาย เช่น ต้มยำ อบเกลือ ปาปริก้า สำหรับ)

๒) วิสาหกิจชุมชนกลุ่มกะเทาะเมล็ดมะม่วงหิมพานต์บ้านกิวเคียน (นางพิสมัย หารโสภา)

ที่อยู่ ๗๕/๑ หมู่ที่ ๑๒ ต.จรมิ อ.ท่าปลา จ.อุดรดิตถ์ โทรศัพท์ ๐๖๑-๓๑๔-๒๗๖๔

ผลิตภัณฑ์ เม็ดมะม่วงหิมพานต์ (หลากหลาย เช่น ต้มยำ อบเกลือ ปาปริก้า สำหรับ)

- ๓) วิสาหกิจชุมชนกลุ่มแม่พิมพ์มะม่วงหิมพานต์ ต.ท่าปลา (นางนิภาพร บุญประเสริฐ) ที่อยู่ ๕ หมู่ที่ ๑๒ ต.ท่าปลา อ.ท่าปลา จ.อุตรดิตถ์ โทรศัพท์ ๐๙๘-๗๘๔-๗๖๖๙
ผลิตภัณฑ์ แม่พิมพ์มะม่วงหิมพานต์ (อบเกลือ ดิบ ทอดแล้วอบ)
- (๔) ผลิตภัณฑ์มะขามแปรรูป รายชื่อผู้ผลิต ผู้ประกอบการ ดังนี้
- ๑) กลุ่มผลไม้แปรรูปบ้านเสี้ยว หมู่ที่ ๑ (นางกมลรัตน์ ท้าวน้อย) ที่อยู่ ๑๒๘ หมู่ที่ ๑ ต.บ้านเสี้ยว อ.ปากท่า จ.อุตรดิตถ์ โทรศัพท์ ๐๘๔-๕๗๗-๘๕๘๓
ผลิตภัณฑ์ มะขามไร้เมล็ด มะขามสามรส มะขามคลุกบ๊วย พายมะขาม
- ๒) กลุ่มแม่บ้านเกษตรกรบ้านเสี้ยว (นางพัชรี ศรีคำ) ที่อยู่ ๑๖๕ หมู่ที่ ๑ ต.บ้านเสี้ยว อ.ปากท่า จ.อุตรดิตถ์ โทรศัพท์ ๐๘๑-๘๓๕-๕๒๔๙
ผลิตภัณฑ์ มะขามไร้เมล็ด มะขามสามรส มะขามคลุกบ๊วย
- (๕) ผลิตภัณฑ์ผ้าทออุตรดิตถ์ รายชื่อผู้ผลิต ผู้ประกอบการ ดังนี้
- ๑) กลุ่มผ้าทอบ้านน้ำอ่าง (นางจิรนนท์ มูลน้ำอ่าง) ที่อยู่ ๓/๒๗ หมู่ที่ ๗ ต.น้ำอ่าง อ.ตรอน จ.อุตรดิตถ์ โทรศัพท์ ๐๘๖-๙๗๑-๖๔๒๒
ผลิตภัณฑ์ ผ้าซิ่นตีนจกลายโบราณ/ลายประยุกต์/ลายพระราชทาน
- ๒) คุณหญิงผ้าทอน้ำอ่าง (นางสาวศิรินทิพย์ วงศ์หมุด) ที่อยู่ ๑๓๔ หมู่ที่ ๒ ต.น้ำอ่าง อ.ตรอน จ.อุตรดิตถ์ โทรศัพท์ ๐๘๘-๙๑๖-๕๕๙๐
ผลิตภัณฑ์ ผ้าซิ่นตีนจกลายโบราณ/ลายประยุกต์/ลายพระราชทาน
- ๓) คุณโด่งผ้าทอน้ำอ่าง (นายวิรัชพล สีเทียม) ที่อยู่ ๑/๒ หมู่ที่ ๒ ต.น้ำอ่าง อ.ตรอน จ.อุตรดิตถ์ โทรศัพท์ ๐๙๗-๙๔๙-๔๗๑๙
ผลิตภัณฑ์ ผ้าซิ่นตีนจกลายโบราณ/ลายประยุกต์/ลายพระราชทาน
- ๔) กลุ่มทอผ้าบ้านคุ้ม (นายจางจัญญู มะโนคำ) ที่อยู่ ๓๑ หมู่ที่ ๔ ต.ชัยชุมพล อ.ลับแล จ.อุตรดิตถ์ โทรศัพท์ ๐๘๗-๑๙๘-๗๓๕๓
ผลิตภัณฑ์ ผ้าซิ่นตีนจกลายโบราณลับแล
- ๕) กลุ่มทอผ้าบ้านกกตอง (นางวิเชียร แหยมยินดี) ที่อยู่ ๑๐๐ หมู่ที่ ๓ ต.ปากท่า อ.ปากท่า จ.อุตรดิตถ์ โทรศัพท์ ๐๘๑-๕๓๒-๒๔๕๕
ผลิตภัณฑ์ ผ้าซิ่นตีนจกลายอัตลักษณ์ของอำเภอ (ข้าวพันก้อน/พุ่มเงินพุ่มทอง/อิน้อย/ขopin/ดอกแก้ว/ดอกกุหลาบ/ดอกจัน/ดาวกระจาย/พญานาค/ดาวล้อมเดือน) เสื้อผ้าสำเร็จรูปจากผ้าซิ่น
- ๖) กลุ่มอาชีพทอผ้าบ้านนาขุม (นางสมศรี อินอ่อน) ที่อยู่ ๑๓/๑ ต.นาขุม อ.บ้านโคก จ.อุตรดิตถ์ โทรศัพท์ ๐๘๖-๒๐๓-๘๖๒๒
ผลิตภัณฑ์ ผ้ามัดหมี่ (หลายลาย เช่น ลายพระราชทาน ลายดอกประดู่)
- ๗) กลุ่มทอผ้าบ้านท่าโพธิ์ (นางลำยอง หลวงมั่ง) ที่อยู่ ๙๖/๒ ต.เด่นเหล็ก อ.น้ำปาด จ.อุตรดิตถ์ โทรศัพท์ ๐๘๕-๒๗๑-๐๘๗๔
ผลิตภัณฑ์ ผ้าซิ่นตีนจกลายน้ำไหล (น้ำไหล/น้ำไหลสนคู่/น้ำไหลยอดสนเดี่ยว) ผ้าทอลายชั้น
ผ้าล่อ (ล่อลายธรรมดา/ล่อลายช้าง/ล่อจกประยุกต์/ล่อลายไทย/ล่อลายโบราณ)
- ๘) กลุ่มงานอนุรักษ์และพัฒนาผ้าจากอุตรดิตถ์ (นางนัฐดา ดุขธรรมสถิต) ที่อยู่ ๑/๗ ต.ท่าอิฐ อ.เมืองอุตรดิตถ์ จ.อุตรดิตถ์ โทรศัพท์ ๐๘๒-๔๑๐-๕๒๐๒
ผลิตภัณฑ์ ผ้าซิ่นตีนจกลายน้ำไหล
- (๖) ผลิตภัณฑ์จากแร่เหล็กน้ำพี้ รายชื่อผู้ผลิต ผู้ประกอบการ ดังนี้
- ๑) พรวิษณุ (นางลัชชิตา คลองฝักแว่น) ที่อยู่ ๕๒/๑ ต.วังกะพ้อ อ.เมืองอุตรดิตถ์ จ.อุตรดิตถ์ โทรศัพท์ ๐๘๖-๑๑๙-๕๒๒๕
ผลิตภัณฑ์ องค์กร พระ องค์กร เทพแร่เหล็กน้ำพี้/ มีดดาบเหล็กน้ำพี้/ พระผงแร่เหล็กน้ำพี้

- ๒) ผลิตภัณฑ์ดาบเหล็กน้ำพี้แร่เหล็กน้ำพี้ร้านกำนันแผนว์ ต้นดัวง (นายแผนว์ ต้นดัวง)
ที่อยู่ ๕๑/๓ ต.น้ำพี้ อ.ทองแสนขัน จ.อุตรดิตถ์ โทรศัพท์ ๐๘๗-๘๐๕-๑๙๗๑
ผลิตภัณฑ์ สร้อยประคำแร่เหล็กน้ำพี้/ มีดดาบเหล็กน้ำพี้/ พวงกุญแจเหล็กน้ำพี้/ พระผงแร่
เหล็กน้ำพี้/ พระหล่อแร่เหล็กน้ำพี้
- ๓) กลุ่มพวงกุญแจไหล่น้ำพี้-เหล็กน้ำพี้ (นางสาววิมาพร วิรัชกุล)
ที่อยู่ ๑๐๕ หมู่ที่ ๖ ต.ทุ่งยั้ง อ.ลับแล จ.อุตรดิตถ์ โทรศัพท์ ๐๘๒-๑๑๒-๕๓๙๔
ผลิตภัณฑ์ พวงกุญแจไหล่น้ำพี้-เหล็กน้ำพี้/ ซ้อมือเชือกเทียนถักแร่เหล็กน้ำพี้/ กำไลข้อมือ
มงคลแร่เหล็กน้ำพี้ไหล่น้ำพี้
- ๔) กลุ่มผลิตภัณฑ์จากแร่เหล็กน้ำพี้ (นางณัฐจรินทร์ สุขวุฒิไชย)
ที่อยู่ ๒๗/๑ หมู่ที่ ๙ ต.น้ำพี้ อ.ทองแสนขัน จ.อุตรดิตถ์ โทรศัพท์ ๐๘๕-๗๓๖-๖๙๖๒
ผลิตภัณฑ์ ดาบเหล็กน้ำพี้/ พระหล่อแร่เหล็กน้ำพี้/ สร้อยประคำใส่พระ/ มีดดาบเหล็กน้ำพี้

๑.๘ โครงการชุมชนท่องเที่ยว OTOP นวัตวิถี จำนวน ๒๘ หมู่บ้าน ได้แก่

อำเภอเมืองอุตรดิตถ์ จำนวน ๓ ชุมชน ได้แก่ บ้านปากฝาง ม.๑๒ ต.จี้วาม, บ้านพระฝาง ม.๓ ต.ผาจุก
และบ้านปางต้นผึ้ง ม.๑๐ ต.บ้านด่านนาขาม

อำเภอตรอน จำนวน ๔ ชุมชน ได้แก่ บ้านไชยมงคล ม.๗ ต.น้ำอ่าง, บ้านหาดสองแคว ม.๒ ต.หาดสองแคว,
บ้านแก่ง ม.๒ ต.บ้านแก่ง และบ้านใหม่โพธิ์เย็น ม.๖ ต.วังแดง

อำเภอท่าปลา จำนวน ๕ ชุมชน ได้แก่ บ้านท่าเรือ ม.๙ ต.ท่าปลา, บ้านกิวเคียน ม.๑๒ ต.จirim,
บ้านทรายงาม ม.๑๐ ต.น้ำหมัน, บ้านห้วยดำ ม.๔ ต.นางพญา และบ้านร่วมใจ ม.๓ ต.ร่วมจิต

อำเภอน้ำปาด จำนวน ๓ ชุมชน ได้แก่ บ้านฝาย ม.๑ ต.บ้านฝาย, บ้านนากวาง ม.๓ ต.บ้านฝาย และ
บ้านหนองแห้ว ม.๖ ต.บ้านฝาย

อำเภอปากท่า จำนวน ๓ ชุมชน ได้แก่ บ้านเสี้ยว ม.๑ ต.บ้านเสี้ยว, บ้านหัวทุ่ง ม.๓ ต.บ้านเสี้ยว และ
บ้านใหม่พัฒนา ม.๖ ต.บ้านเสี้ยว

อำเภอบ้านโคก จำนวน ๒ ชุมชน ได้แก่ บ้านนาขุม ม.๑ ต.นาขุม และบ้านโคกใน ม.๖ ต.บ้านโคก

อำเภอพิชัย จำนวน ๓ ชุมชน ได้แก่ บ้านห้วยคา ม.๙ ต.ในเมือง, บ้านกองโค ม.๓ ต.คอรัม และบ้านไร่อ้อย
ม.๖ ต.ไร่อ้อย

อำเภอลับแล จำนวน ๓ ชุมชน ได้แก่ บ้านต้นม่วง ม.๖ ต.ฝายหลวง, บ้านคุ้ม ม.๔ ต.ชัยชุมพล และ
บ้านนอกด่าน ม.๔ ต.แม่พูล

อำเภอทองแสนขัน จำนวน ๒ ชุมชน ได้แก่ บ้านน้ำพี้ ม.๙ ต.น้ำพี้ และบ้านบ่อทอง ม.๒ ต.แสนขัน

๑.๙ สหกรณ์และกลุ่มเกษตรกรในจังหวัดอุตรดิตถ์

๑) จำนวนสหกรณ์ในจังหวัด จำนวนทั้งสิ้น ๘๖ แห่ง แบ่งออกเป็นสหกรณ์ภาคการเกษตร จำนวน ๗๕ แห่ง
และสหกรณ์นอกภาคการเกษตรจำนวน ๑๑ แห่ง

๒) การจัดระดับขั้นความเข้มแข็งของสหกรณ์ ณ วันที่ ๒๑ ตุลาคม ๒๕๖๘

ที่	ประเภท	ขั้น ๑	ขั้น ๒	ขั้น ๓	รวม
	ภาคการเกษตร	๗	๒๒	๔๖	๗๕
๑	สหกรณ์การเกษตร	๖	๒๑	๔๔	๗๑
๒	สหกรณ์นิคม	๑	๑	๑	๓
๓	สหกรณ์ประมง	๐	๐	๑	๑
	นอกภาคการเกษตร	๙	๐	๒	๑๑
๔	สหกรณ์ออมทรัพย์	๘	๐	๐	๘
๕	สหกรณ์ร้านค้า	๐	๐	๐	๐

ที่	ประเภท	ชั้น ๑	ชั้น ๒	ชั้น ๓	รวม
๖	สหกรณ์บริการ	๑	๐	๒	๓
๗	สหกรณ์เครดิตยูเนียน	๐	๐	๐	๐
	รวม	๑๖	๒๒	๔๘	๘๖
	ร้อยละ	๑๘.๖๑	๒๕.๕๘	๕๕.๘๑	๑๐๐.๐๐

๓) จำนวนกลุ่มเกษตรกรในจังหวัดอุดรดิตถ์ จำนวนทั้งสิ้น ๕๕ แห่ง

๔) การจัดระดับขั้นความเข้มแข็งของกลุ่มเกษตรกร ณ วันที่ ๒๑ ตุลาคม ๒๕๖๘

ที่	ประเภท	ชั้น ๑	ชั้น ๒	ชั้น ๓	รวม
๑	ทำนา	๑	๑	๔๑	๔๓
๒	ทำสวน	๐	๐	๖	๖
๓	ทำไร่	๐	๐	๔	๔
๔	เลี้ยงสัตว์	๐	๐	๒	๒
	รวม	๑	๑	๕๓	๕๕
	ร้อยละ	๑.๘๒	๑.๘๒	๙๖.๓๖	๑๐๐.๐๐

๕) ปริมาณธุรกิจสะสม เดือนกันยายน ๒๕๖๘ – เมษายน ๒๕๖๙ รวมทั้งสิ้น ๑๔,๕๕๒,๓๐๕,๕๑๖.๖๒ บาท
 จำแนกเป็น ปริมาณธุรกิจสหกรณ์ จำนวน ๑๔,๔๕๐,๖๘๑,๑๖๙.๐๑ บาท และปริมาณธุรกิจกลุ่มเกษตรกร จำนวน ๑๐๑,๖๒๔,๓๔๗.๖๑ บาท

๒. ข้อมูลการรับรองมาตรฐานสินค้าเกษตรปลอดภัยของจังหวัด

จังหวัดอุดรดิตถ์มีพื้นที่การใช้ประโยชน์ที่ดินทั้งหมด จำนวน ๔,๘๙๙,๑๒๐ ไร่ เป็นพื้นที่การเกษตร จำนวน ๑,๒๖๙,๘๘๙ ไร่ คิดเป็นร้อยละ ๒๕.๙๒ ของพื้นที่ทั้งหมด โดยเป็นพื้นที่การทำเกษตรอินทรีย์ จำนวน ๒๒๑.๕๐ ไร่ คิดเป็นร้อยละ ๐.๐๒ พื้นที่การทำเกษตรปลอดภัย จำนวน ๒๐,๘๓๓.๐๓ ไร่ คิดเป็นร้อยละ ๑.๖๔ และพื้นที่ทำการเกษตร PGS จำนวน ๑๒๐ ไร่ คิดเป็นร้อยละ ๐.๐๑ รวมทั้งหมด ๒๑,๑๗๔.๕๓ ไร่ คิดเป็นร้อยละ ๑.๖๗ ของพื้นที่การเกษตร รายละเอียดดังนี้

๒.๑.๑ ข้าวอินทรีย์ พื้นที่ ๒๔๐.๗๕ ไร่ ๓๕ แปลง เกษตรกร ๒๕ ราย แบ่งเป็น

(๑) ข้าวอินทรีย์แบบรายเดี่ยว พื้นที่ ๔๑.๕ ไร่ ๖ แปลง เกษตรกร ๔ ราย ได้รับการรับรองแล้ว

พื้นที่ที่ได้รับการรับรอง	ราย	แปลง	พื้นที่ (ไร่)	ปริมาณผลผลิต (ตัน)	แหล่งจำหน่าย
อำเภอเมืองอุดรดิตถ์	๓	๔	๒๑.๕	๑๐.๗๕	จำหน่ายเอง/สหกรณ์การเกษตร
อำเภอพิชัย	๑	๒	๒๐	๑๐.๐๐	จำหน่ายเอง/สหกรณ์การเกษตร
รวม	๔	๖	๔๑.๕	๒๐.๗๕	

ที่มา : ศูนย์วิจัยข้าวพิษณุโลก (ข้อมูล ณ วันที่ ๒๕ พฤษภาคม ๒๕๖๙)

(๒) ข้าวอินทรีย์แบบกลุ่ม จำนวน ๓ กลุ่ม พื้นที่ ๘๕.๕๐ ไร่ ๒๓ แปลง เกษตรกร ๑๘ ราย ได้รับการรับรองแล้ว

พื้นที่ดำเนินงาน	กลุ่มข้าวอินทรีย์	ราย	แปลง	พื้นที่ (ไร่)	ปริมาณผลผลิต	แหล่งจำหน่าย
อำเภอลับแล	ศูนย์จัดการดินปุ๋ยชุมชนบ้านไผ่เขียว	๖	๙	๙๑	๔๓	แปรรูป/จำหน่ายเอง
	วิสาหกิจชุมชนอนุรักษ์ปัญหาท้องถิ่นและเกษตรกรรมปลอดภัยตามแนวพระราชดำริ	๗	๗	๓๗	๒๒	แปรรูป/จำหน่ายเอง
อำเภอทองแสนขัน	วิสาหกิจชุมชนเกษตรอินทรีย์บ้านโคกงาม	๕	๗	๓๔.๒๕	๒๐.๕๐	แปรรูป/จำหน่ายเอง
	รวม	๑๘	๒๓	๑๖๒.๒๕	๘๕.๕๐	

ที่มา : ศูนย์วิจัยข้าวพิษณุโลก (ข้อมูล ณ วันที่ ๒๕ พฤษภาคม ๒๕๖๙)

๒.๑.๒ พืชอินทรีย์ พื้นที่รวม ๑๗.๗๕ ไร่ ๘ แปลง เกษตรกร ๘ ราย

แยกเป็นรายอำเภอ ผ่านการรับรองแล้ว พื้นที่รวม ๗.๗๕ ไร่ ๔ แปลง เกษตรกร ๔ ราย

พื้นที่ที่ได้รับการรับรอง	ราย	แปลง	พื้นที่ (ไร่)
อำเภอเมืองอุดรดิตถ์	๑	๑	๓.๐๐
พืชผสมผสาน (มะม่วงโชคอนันต์ ฝรั่งกิมจู มะเฟืองหวาน ชมพู่ ยอ และแค)	๑	๑	๓.๐๐
อำเภอท่าปลา	๑	๑	๓.๐๐
พืชไม้ผล (มะม่วงหิมพานต์)	๑	๑	๓.๐๐
อำเภอพิชัย	๒	๒	๑.๗๕
พืชผัก (บัตเตอร์เฮด กรีนคอส เรดโอ๊ค กรีนโอ๊ค เรดคอรัล คะน้า ผักกาดหอม เคล กวางตุ้ง ผักชี ผักเชียงดา และมะเขือเปราะ)	๑	๑	๐.๗๕
พืชผัก (กรีนโอ๊ค เรดโอ๊ค คอส มินิคอส บัตเตอร์เฮด ผักกาดหอมอิตาลี เคล กวางตุ้ง คะน้า กวางตุ้งฮ่องเต้ ต้นหอม ผักชี ถั่วฝักยาว กะหล่ำปลี ผักบุ้งจีน และมะเขือเทศ)	๑	๑	๑.๐๐

แยกเป็นรายอำเภอ ผ่านระยะปรับเปลี่ยน พื้นที่รวม ๑๐.๐๐ ไร่ ๔ แปลง เกษตรกร ๔ ราย

พื้นที่ที่ขอการรับรองระยะปรับเปลี่ยน	ราย	แปลง	พื้นที่ (ไร่)
อำเภอพิชัย	๑	๑	๑.๐๐
พืชสมุนไพร (รางแดง โคลلان เถาวัลย์เปรียง ใบหมี่ และดอกอัญชัน)	๑	๑	๑.๐๐
อำเภอตรอน	๑	๑	๑.๐๐
พืชผัก (กรีนโอ๊ค เรดโอ๊ค กรีนคอส บัตเตอร์เฮด เรดคอรัล ฟิลเลย์ไอซ์ เบิร์ก เบบีคอส และผักกาดหอมอิตาลี)	๑	๑	๑.๐๐
อำเภอเมืองอุดรดิตถ์	๒	๒	๘.๐๐
พืชไม้ผล (เงาะ)	๑	๑	๕.๐๐
พืชผสมผสาน (ฝรั่ง มินิคอส กรีนคอส เรดโอ๊ค กรีนโอ๊ค บัตเตอร์เฮด ฟิลเลย์ไอซ์เบิร์ก เคล คะน้า กะหล่ำปลี กะหล่ำดอก บล็อกโคลี ถั่วฝักยาว มะเขือเทศ ข้าวโพดหวาน ข้าวโพดข้าวเหนียว กวางตุ้ง แตงกวา มะเขือเปราะ และหอมหัวใหญ่)	๑	๑	๓.๐๐

ที่มา : ศูนย์วิจัยและพัฒนาการเกษตรจังหวัดอุดรดิตถ์ (ข้อมูล ณ วันที่ ๒๒ พฤษภาคม ๒๕๖๙)

๒.๒ การทำเกษตรปลอดภัยประกอบด้วย พื้นที่รวม ๑๘,๓๓๐.๗๐ ไร่ ๒,๖๑๒ แปลง เกษตรกร ๒,๔๙๕ ราย

๒.๒.๑ ข้าว GAP พื้นที่รวม ๗๕ ไร่ เกษตรกร ๑๒ ราย แบ่งเป็น

๑) ข้าว GAP แบบรายเดี่ยว พื้นที่ ๓๓ ไร่ ๕ แปลง เกษตรกร ๕ ราย ได้รับการรับรองแล้ว

พื้นที่ดำเนินงาน	ราย	แปลง	พื้นที่ (ไร่)	ผลผลิต (ตัน)	แหล่งจำหน่าย
อำเภอลับแล	๕	๕	๓๓	๒๓.๑๐๐	จำหน่ายเอง/ออกบูทต่างๆ
รวม	๕	๕	๓๓	๒๓.๑๐๐	

ที่มา : ศูนย์วิจัยข้าวพิษณุโลก (ข้อมูล ณ วันที่ ๒๕ พฤษภาคม ๒๕๖๙)

๒) ข้าว GAP แบบกลุ่ม ได้รับการรับรองมาตรฐาน จำนวน ๑ กลุ่ม ๗ ราย ๓๘.๗๕ ไร่ และอยู่ระหว่างขอการรับรอง GAP แบบกลุ่ม จำนวน ๒ กลุ่ม พื้นที่ ๑,๐๘๗.๗๕ ไร่ เกษตรกร ๖๗ ราย

กลุ่มที่	ชื่อกลุ่มแปลงใหญ่	ราย	พื้นที่ (ไร่)
๑	วิสาหกิจชุมชนผลิตข้าวเพื่อสุขภาพ	๗	๓๘.๗๕
๒	แปลงใหญ่ข้าวบ้านข่อยสูง	๓๖	๕๕๔.๗๕
๓	วิสาหกิจชุมชนกลุ่มผู้ผลิตข้าวแบบแปลงใหญ่ตำบลคอรุม	๓๑	๕๓๓
		๖๗	๑,๐๘๗.๗๕

ที่มา : ศูนย์วิจัยข้าวพิษณุโลก (ข้อมูล ณ วันที่ ๒๕ พฤษภาคม ๒๕๖๙)

๒.๒.๒ พืช GAP ได้รับการรับรองจากกรมวิชาการเกษตร เกษตรกร ๒,๖๖๖ ราย ๓,๐๐๘ แปลง พื้นที่ปลูกทั้งหมด ๑๙,๗๑๒.๒๘ ไร่

อำเภอ/ชนิดพืช	จำนวนราย (ราย)	จำนวนแปลง (แปลง)	พื้นที่ปลูก (ไร่)
อำเภอตรอน	๓๘	๔๑	๑๓๑.๗๕
กระท่อม	๖	๗	๑๘.๐๐
กล้วย	๓	๓	๙.๕๐
ไผ่	๑	๑	๕.๐๐
พืชตระกูลหอม (Alliaceae) (กระเทียม)	๑๙	๑๙	๑๕.๕๐
มะปราง/มะยงชิด	๑	๑	๓.๐๐
มะม่วง	๘	๑๐	๘๐.๗๕
อำเภอทองแสนขัน	๑๑	๑๒	๒๖.๐๐
กระท่อม	๑๑	๑๒	๒๖.๐๐
อำเภอท่าปลา	๔๐๙	๔๒๔	๒,๙๐๗.๒๕
กระท่อม	๔๒	๔๒	๔๙.๗๕
ข้าว	๒๐	๒๑	๑๑๒.๒๕
ทุเรียน	๓๐๘	๓๑๖	๒,๕๒๕.๕๐
มะม่วงหิมพานต์	๓๗	๓๗	๑๙๙.๒๕
มะละกอ	๑	๑	๒๐.๐๐
ไฮโดรโปนิกส์	๑	๗	๐.๕๐
อำเภอน้ำปาด	๒๖๔	๒๘๖	๑,๗๕๔.๑๓
กระท่อม	๑	๑	๑.๐๐
กล้วย	๑	๔	๐.๕๐
เงาะ	๑๕	๑๕	๖๙.๕๐
ทุเรียน	๗	๗	๓๔.๗๕
ฝรั่ง	๑	๑	๐.๑๒๕
พืชตระกูลกะหล่ำ (Brassicaceae) (กะหล่ำดอก กะหล่ำปลี กวางตุ้ง คื่นช่ายฮ่องกง ผักกาดขาว และผักเคล)	๒	๖	๐.๒๔

อำเภอ/ชนิดพืช	จำนวนราย (ราย)	จำนวนแปลง (แปลง)	พื้นที่ปลูก (ไร่)
พืชตระกูลผักกาดหอม (Asteraceae) (กรีนคอส กรีนโอ๊ค เรดคอส และเรดโอ๊ค)	๒	๗	๐.๓๐
พืชตระกูลหอม (Alliaceae) (กระเทียม กระเทียมหัว ต้นหอม และหอมแดง)	๑๐๐	๑๐๐	๒๓๔.๔๒
มะขาม	๑๒	๒๒	๘๗.๐๐
มะนาว	๑	๑	๐.๑๒๕
มะปราง/มะยงชิด	๑	๑	๐.๕๐
มะม่วง	๓	๓	๘.๐๐
มะม่วงหิมพานต์	๗	๗	๔๖.๕๐
มันเบอร์รี่	๑	๑	๐.๑๒๕
เมล่อน	๑	๑	๐.๑๖๖๗
ส้มโอ	๑	๑	๐.๕๐
สะเดา	๑	๑	๐.๑๒๕
สับปะรด	๑๐๐	๑๐๐	๑,๒๕๐.๒๕
องุ่น	๑	๑	๐.๕๐
อะโวคาโด	๕	๕	๑๒.๕๐
อินทผลัม	๑	๑	๗.๐๐
อำเภอบ้านโคก	๕๖	๘๓	๒๓๘.๐๐
กระเจี๊ยบเขียว	๑	๑	๐.๐๓๗๕
กระเทียม	๑	๑	๓.๐๐
แก้วมังกร	๑	๒	๒.๒๕
ชำ	๑	๑	๐.๐๔๓๕
เงาะ	๑	๒	๖.๕๐
จิงจูฉ่าย	๑	๑	๐.๐๓๗๕
ตะไคร้	๑	๑	๐.๐๔๓๕
ผักคาวตอง	๑	๑	๐.๐๔๓๕
ผักชี	๒	๒	๐.๐๘๑
ผักบุ้งจีน	๒	๒	๐.๐๘๑
พืชตระกูลกะหล่ำ (Brassicaceae) (กวางตุ้ง กะหล่ำดอก กะหล่ำปลี คะน้า คื่นช่าย บล็อกโคลี ผักกาดขาว และวอเตอร์เครส)	๒	๑๔	๐.๕๗๓
พืชตระกูลแตง (Cucurbitaceae) (แตงกวา น้ำเต้า บวบหอม บวบเหลี่ยม ฟักแฟง ฟักข้าว และฟักทอง)	๒	๑๐	๐.๔๐๕
พืชตระกูลถั่ว (Fabaceae) (ถั่วเขียวผิวมัน และถั่วฝักยาว)	๑	๒	๐.๐๘๗
พืชตระกูลมะเขือ (Solanaceae) (พริก มะเขือเทศ และมะเขือเปราะ)	๒	๕	๐.๑๙๙๕

อำเภอ/ชนิดพืช	จำนวนราย (ราย)	จำนวนแปลง (แปลง)	พื้นที่ปลูก (ไร่)
พืชตระกูลหอม (Alliaceae) (ต้นหอม)	๒	๒	๐.๐๘๑
มะขาม	๒๒	๒๓	๑๓๔.๕๐
มะม่วงหิมพานต์	๑๐	๑๐	๘๑.๐๐
ส้ม/ส้มเปลือกอ่อน/ส้มตรา	๑	๑	๔.๐๐
สะระแหน่	๑	๑	๐.๐๓๗๕
อินทผลัม	๑	๑	๕.๐๐
อำเภอพิชัย	๔๖	๔๗	๒๗๗.๗๕
กระท่อม	๔	๔	๑๒.๐๐
กล้วย	๕	๕	๒๓.๗๕
ขนุน/จำปาตะ/สาเก	๑	๑	๑.๐๐
ข้าวโพดเลี้ยงสัตว์ (ข้าวโพดเมล็ดแห้ง)	๑๒	๑๓	๑๐๐.๒๕
ทุเรียน	๒	๒	๙.๐๐
ไผ่	๑	๑	๐.๒๕
ฝรั่ง	๓	๓	๙.๐๐
พืชตระกูลมะเขือ (Solanaceae) (มะเขือเจ้าพระยา และมะเขือเทศเขือ)	๒	๒	๑.๕๐
มะนาว	๑	๑	๑.๐๐
มะปราง/มะยงชิด	๗	๗	๗๖.๒๕
มะม่วง	๗	๗	๔๒.๐๐
อัญชัน	๑	๑	๑.๗๕
อำเภอปากท่า	๗๗	๗๙	๓๙๓.๖๓
ทุเรียน	๓	๓	๑๖.๕๐
ฝรั่ง	๑	๑	๒.๐๐
มะขาม	๗๑	๗๓	๓๖๖.๐๐
ส้ม/ส้มเปลือกอ่อน/ส้มตรา	๑	๑	๙.๐๐
องุ่น	๑	๑	๐.๑๒๕
อำเภอเมืองอุตรดิตถ์	๓๘๕	๔๒๐	๓,๐๘๔.๙๘
กระท่อม	๑๙	๑๙	๒๕.๗๕
กล้วย	๔	๔	๙.๗๕
ไข่ฝำ	๑	๑	๐.๐๒๕
ชะอม	๑	๑	๐.๒๕
ทุเรียน	๒๔๑	๒๕๑	๒,๒๓๕.๒๕
ผักหวานป่า	๑	๑	๑.๐๐

อำเภอ/ชนิดพืช	จำนวนราย (ราย)	จำนวนแปลง (แปลง)	พื้นที่ปลูก (ไร่)
ไผ่	๑	๑	๒.๕๐
ฝรั่ง	๓	๓	๒.๐๐
พืชตระกูลกะหล่ำ (Brassicaceae) (ผักเคล)	๑	๑	๐.๐๒๕
พืชตระกูลถั่ว (Fabaceae) (ถั่วฝักยาว)	๑	๑	๐.๒๕
พืชตระกูลปวยเล้ง (Amaranthaceae) (บิทรูท และแรดิช)	๑	๒	๐.๐๕
พืชตระกูลผักกาดหอม (Asteraceae) (กรีนคอส กรีนโครอล กรีนโบลว์ กรีนโอ๊ค บัตเตอร์เฮด ผักกาดหอม ฟิลเลย์ไอซ์เบิร์ก มินิกอส เรดคอส เรดโครอล และเรดโอ๊ค)	๑	๑๑	๐.๒๘
พืชตระกูลมะเขือ (Solanaceae) (พริกชี้หนู มะเขือเทศ และมะเขือเปราะ)	๓	๓	๑.๗๕
พุทรา	๒	๒	๒.๐๐
มะขาม	๑	๑	๓.๐๐
มะปราง/มะยงชิด	๑๗	๑๘	๗๑.๕๐
มะพร้าวน้ำหอม	๑	๑	๒.๐๐
มะม่วง	๑	๑	๑๖.๐๐
ลองกอง/กลางสาต/ตูกู	๘๐	๘๑	๗๐๐.๐๐
เห็ด	๑	๑	๐.๑๒๕
อินทผลัม	๒	๒	๑๑.๐๐
ไฮโดรโปนิคส์	๒	๑๔	๐.๔๗๕
อำเภอลับแล	๑,๓๘๐	๑,๖๑๖	๑๐,๘๙๘.๘๐
กระท่อม	๕	๕	๕.๐๐
กล้วย	๑	๒	๒.๕๐
ทุเรียน	๑,๑๕๙	๑,๓๖๗	๙,๘๓๒.๘๐
ฝรั่ง	๒	๒	๖.๕๐
พืชตระกูลแตง (Cucurbitaceae) (แตงกวา บวบเหลี่ยม และมะระ)	๕	๕	๓.๒๕
พืชตระกูลถั่ว (Fabaceae) (ถั่วฝักยาว)	๓	๓	๘.๐๐
พืชตระกูลมะเขือ (Solanaceae) (พริก พริกชี้หนู พริกชี้ฟ้า และพริกหนุ่มเขียว)	๑๓	๑๓	๒๑.๗๕
พืชตระกูลหอม (Alliaceae) (หอมแบ่ง)	๒	๒	๖.๗๕

อำเภอ/ชนิดพืช	จำนวนราย (ราย)	จำนวนแปลง (แปลง)	พื้นที่ปลูก (ไร่)
พุทรา	๑	๑	๒.๐๐
มะปราง/มะยงชิด	๔๗	๕๖	๑๙๔.๐๐
มะม่วง	๑	๑	๑๘.๐๐
มังคุด	๑	๑	๐.๕๐
ลองกอง/กลางสาต/ตูกู	๑๓๙	๑๕๗	๗๙๖.๒๕
อินทผลัม	๑	๑	๑.๕๐
ผลรวมทั้งหมด	๒,๖๖๖	๓,๐๐๘	๑๙,๗๑๒.๒๘

ที่มา : ศูนย์วิจัยและพัฒนาการเกษตรจังหวัดอุดรดิตถ์ (ข้อมูล ณ วันที่ ๒๒ พฤษภาคม ๒๕๖๙)

๒.๒.๓ ปศุสัตว์ GAP จำนวน ๔ ชนิด ๑๔๔ ฟาร์ม แบ่งเป็น

ชนิด	จำนวน (ฟาร์ม)	ปริมาณผลผลิต	แหล่งจำหน่าย
ไก่ไข่	๓๓	๒,๘๐๐,๐๐๐ ฟอง	บริษัท / ในจังหวัดและต่างจังหวัด
ไก่เนื้อ	๓๗	๕๗๓,๐๐๐ ตัว	บริษัท
สุกร	๓๔	๖๖,๘๖๙ ตัว	บริษัท / ในจังหวัดและต่างจังหวัด
ผึ้ง	๔๐	๑๕,๐๐๐ รัง	เชียงใหม่
รวม	๑๔๔		

ที่มา : สำนักงานปศุสัตว์จังหวัดอุดรดิตถ์ (ข้อมูล ณ วันที่ ๒๕ พฤษภาคม ๒๕๖๙)

๒.๒.๔ ข้อมูลเกษตรกรผู้เพาะเลี้ยงสัตว์น้ำ และฟัก/อนุบาล ที่ได้รับมาตรฐาน GAP

ประเภทการเลี้ยง	ชนิดสัตว์น้ำ	จำนวน (ราย)	จำนวนหน่วยเลี้ยง (บ่อ/กระชัง)	เนื้อที่ (ไร่)
ฟาร์มเลี้ยง	ปลานิล	๑๕๔	๓,๑๓๔	๒๕.๓๗
	ปลาเบญจพรรณ	๔๘	๓๗๙	๒๗.๒๕
	สัตว์น้ำจืดรวม (มกษ.๗๔๓๖-๒๕๖๓)	๑๓๐	๒,๗๐๒	๔๒.๒๑
	รวม	๓๓๒	๖,๒๑๕	๙๔.๘๓
เพาะฟัก/อนุบาล	ปลานิล	๕	๕๖	๒๗๖.๕
	ปลาหมอ	๑	๗	๔๑
	รวม	๖	๖๓	๓๑๗.๕

ที่มา : สำนักงานประมงจังหวัดอุดรดิตถ์ (ข้อมูล ณ วันที่ ๒๕ พฤษภาคม ๒๕๖๙)

๒.๒.๕ การรับรอง PGS พื้นที่รวม ๑๒๐ ไร่ ๓๓ แปลง เกษตรกร ๓๓ ราย ประกอบด้วย

พื้นที่ดำเนินงาน	ชื่อกลุ่ม	ราย	แปลง	พื้นที่ (ไร่)	ชนิดพืช
หมู่ ๖ ต.จี่วงาม อ.เมือง จ.อุตรดิตถ์	วิถีอินทรีย์อุตรดิตถ์ (กลุ่มก้าวหน้าขั้นที่ ๓)	๓๓	๓๓	๑๒๐	ข้าวหอมมะลิธรรมศาสตร์, ถั่วฟักยาว, กรีนโอ๊ค, ข้าวหอมมะลิ๑๐๕, ดอกแค, ดอกมะลิ, เห็ดภูฐาน, ซะอม, ต้นอ่อน ทานตะวัน, ข้าวไรซ์เบอร์รี่, ลองกอง, ผักบุ้ง, ผักหวานบ้าน, ข้าวมะลิแดง, ไข่ขางหม่น, ผักกูด, กระหล่ำปี, ฝรั่งกิมจู, เรดโอ๊ค, ตะไคร้, ส้มโอขาวแตงกวา, เห็ดหูหนู, ถั่วฟักยาว, กลัวย่น้ำหว่า, ผักชี, มะปราง, มะม่วงเขียวใหญ่, ไข่กิมซุง, ฟักทอง, เมล่อนกรีนเนต, แตงโม, ฝรั่งหวานพิรุณ, กวาดตุง, ลางสาด, โหระพา, เสาวรส, มะม่วง แก้วขมิ้น, แตงกวา, คอส, มัลเบอร์รี่, มะเขือ เทศราชินี, คะน้า, แมงลัก, มะม่วงเขียวเสวย, มะไฟเหริญทอง, ฟินเลย์, ทุเรียนหมอนทอง, มะม่วงน้ำดอกไม้สีทอง, บัตเตอร์เฮด, ทุเรียนพื้นเมือง, ขนุนทวาย, มะละกอฮอน แลนด์, แตงกวาญี่ปุ่น, เห็ดโคนน้อย, ข้าวหอมมะลิแดง, ข้าวหอมพิชญ์โลก, ดอกขจร, น้อยหน้าหนึ่งข้างดี, ผักกวางตุ้ง, มะกอกซาอู, มะม่วงแก้ว, กลัวย่น้ำหอม, ข้าวไรซ์เบอร์รี่, เชียงดา, มะปรางลำยงชิด, สาแล, อ้อยคั้นสุพรรณบุรี, ต้นหอม, วอเตอร์เครส, มะพร้าว่น้ำหอม, ถั่วฟักยาว, มะม่วงน้ำดอกไม้, ผักคะน้า, พริกขี้หนู, มะเขือเปราะ, ขึ้นฉ่าย, อ้อยคั้นน้ำ
รวม		๒๗	๒๗	๙๘	

ที่มา : สถานีพัฒนาที่ดินอุตรดิตถ์ (ข้อมูล ณ วันที่ ๒๕ พฤษภาคม ๒๕๖๙)

๓. สถานการณ์สินค้าเกษตรที่สำคัญ

๓.๑ พี่เขตรัฐกิจที่สำคัญ ปีการผลิต ๒๕๖๘/๒๕๖๙

ชนิดพืช	ปี ๒๕๖๘/๖๙						
	จำนวน เกษตรกร (ราย)	พื้นที่เพาะปลูก (ไร่)	พื้นที่เก็บเกี่ยว (ไร่)	ผลผลิตต่อไร่ (กก.)	ผลผลิต (ตัน)	ราคาประมาณ การเฉลี่ย (บาท/กก.)	มูลค่า (ล้านบาท)
ข้าวนาปี	๔๘,๕๙๑	๖๔๓,๒๔๓.๐๐	๖๓๐,๑๐๖.๐๐	๗๘๖.๐๐	๔๙๕,๒๖๓.๓๒	๖.๐๐	๒,๙๗๑.๕๘
ข้าวนาปรัง	๒๑,๘๕๗	๓๔๖,๒๓๓.๐๐	๓๔๕,๘๐๓.๐๐	๗๖๖.๐๐	๒๖๔,๘๘๕.๑๐	๗.๐๐	๑,๘๕๕.๒๐
ข้าวโพดเลี้ยงสัตว์ รุ่น ๑ (ฤดูฝน)	๗,๐๗๘	๑๐๕,๐๓๕.๐๐	๙๔,๐๗๗.๐๐	๑,๐๔๐.๐๐	๙๗,๘๘๐.๐๘	๖.๒๐	๖๐๖.๖๑
ข้าวโพดเลี้ยงสัตว์ รุ่น ๒ (ฤดูแล้ง)	๒,๙๐๙	๒๕,๘๒๒.๐๐	๒๕,๘๒๒.๐๐	๑,๑๕๖.๐๐	๒๙,๘๘๘.๖๗	๗.๐๐	๒๐๘.๘๗
มันสำปะหลังโรงงาน	๒,๙๔๑	๔๒,๙๕๕.๐๐	๓๗,๒๙๗.๐๐	๓,๑๐๑.๐๐	๑๑๕,๖๕๘.๐๐	๒.๔๐	๒๗๗.๕๘
อ้อยโรงงาน	๒,๑๗๒	๕๘,๕๖๓.๐๐	๕๘,๕๖๓.๐๐	๑๑,๓๖๘.๐๐	๖๖๕,๑๗๕.๗๘	๐.๙๑	๖๐๕.๓๑
หอมแดง (ฤดูฝน/หอมพันธุ์)	๒๐๒	๑,๖๕๗.๐๐	๑,๖๕๗.๐๐	๑,๑๒๐.๐๐	๑,๘๕๕.๘๘	๒๐.๐๐	๓๗.๑๒
หอมแดง (ฤดูแล้ง)	๒๗๗	๑,๕๐๖.๐๐	๑,๕๐๖.๐๐	๓,๔๐๑.๐๐	๕,๑๒๑.๙๑	๘.๐๐	๔๐.๙๘
ถั่วเหลือง รุ่น ๑ (ฤดูฝน)	๔๐	๖๘๘.๐๐	๖๘๘.๐๐	๒๘๐	๑๙๒.๖๔	๒๕	๔.๘๒
ถั่วเหลือง รุ่น ๒ (ฤดูแล้ง)	๒๐๑	๒,๓๓๐.๐๐	๒,๓๓๐.๐๐	๒๙๓	๖๘๒.๖๙	๒๐	๑๓.๖๕
กระเทียม	๖๕	๑๔๕.๐๐	๑๔๕.๐๐	๕๓๖.๐๐	๗๗.๗๒	๑๒๐.๐๐	๙.๓๓
หอมแบ่ง	๗๑๕	๔,๐๘๒.๐๐	๔,๐๘๒.๐๐	๓,๔๖๑.๐๐	๑๔,๑๒๗.๘๐	๑๕.๐๐	๒๑๑.๙๒
กาแฟ	๔๒๗	๒,๔๑๑.๐๐	๑,๘๕๗.๐๐	๒๕๘.๐๐	๔๗๗.๑๑	๒๕.๐๐	๑๑.๙๘
มะขามหวาน	๑,๔๓๓	๑๕,๖๐๐.๐๐	๑๕,๐๖๕.๐๐	๕๗๕.๐๐	๘,๖๖๒.๓๘	๘๐.๐๐	๖๙๒.๙๙
สับปะรด	๗๖๔	๑๐,๙๘๓.๐๐	๙,๘๘๘.๐๐	๓,๓๗๐.๐๐	๓๓,๓๕๖.๒๖	๑๒.๐๐	๔๐๐.๒๘
กล้วยน้ำว้า	๑,๓๒๐	๙,๗๙๐.๐๐	๙,๗๖๘.๐๐	๑,๓๒๘.๐๐	๑๒,๙๗๑.๙๐	๖.๐๐	๗๗.๘๓
มะยงชิด	๘๓๕	๒,๓๘๘.๐๐	๑,๙๐๗.๗๕	๘๔๓	๑,๖๐๘.๒๓	๒๕.๐๐	๔๐.๒๑
มะปรางหวาน	๒๗๘	๖๙๙.๗๕	๖๖๘.๐๐	๔๘๓	๓๒๒.๖๔	๒๐.๐๐	๖.๔๕
ทุเรียนหมอนทอง	๕,๘๕๓	๔๙,๒๓๕.๐๐	๓๘,๒๓๗.๐๐	๘๒๙	๓๑,๖๙๑.๔๗	๑๑๐.๐๐	๓,๔๘๖.๘๓
ทุเรียนหลงลับแล	๖๓๐	๒,๓๑๙.๗๕	๒,๐๕๐.๐๐	๕๑๑	๑,๐๔๗.๕๕	๒๕๐.๐๐	๒๖๑.๘๙
ทุเรียนหลินลับแล	๒๗๒	๔๙๒.๐๐	๓๖๘.๐๐	๔๑๗	๑๕๓.๕๖	๔๕๐.๐๐	๖๙.๐๖
ทุเรียนพื้นเมือง	๔๙๔	๘,๓๕๗.๐๐	๗,๔๒๕.๐๐	๖๗๙	๕,๐๔๑.๕๘	๖๐.๐๐	๓๐๒.๔๙
ทุเรียน อื่น ๆ	๒๒๗	๑,๐๐๗.๐๐	๕๘๕.๕๐	๗๕๐	๔๓๙.๑๓	๑๒๐.๐๐	๕๒.๗๐
มะม่วงโชคอนันต์	๒๔๕	๒,๓๓๒.๐๐	๑,๙๙๕.๐๐	๑,๐๘๖	๒,๑๖๖.๕๗	๓.๐๐	๖.๕๐
มะม่วงน้ำดอกไม้	๑๒๕	๕๔๑.๐๐	๕๒๘.๐๐	๘๑๗	๔๓๑.๓๘	๑๐.๐๐	๔.๓๑
มะม่วงเขียวเสวย	๑๑๒	๒๘๕.๐๐	๒๓๒.๐๐	๖๖๓	๑๕๓.๘๒	๕.๐๐	๐.๗๗
ลองกอง	๔,๔๗๖	๓๕,๖๖๕.๐๐	๓๐,๙๑๕.๐๐	๘๗๖	๒๗,๐๘๑.๕๔	๒๐.๐๐	๕๔๑.๖๓
ลำไย	๖๙๓	๕,๑๑๕.๗๕	๕,๐๑๕.๒๕	๕๒๕	๒,๖๓๓.๐๑	๒๕.๐๐	๖๕.๘๓
ลำไย	๓๔๘	๑,๑๑๓.๕๐	๑,๐๑๔.๒๕	๓๔๖	๓๕๐.๙๓	๒๕.๐๐	๘.๗๗
เงาะ	๔๘๔	๑,๖๙๒.๗๕	๑,๓๔๖.๕๐	๕๓๓	๗๑๗.๖๘	๒๕.๐๐	๑๗.๙๔
มะม่วงหิมพานต์	๒,๖๔๒	๒๖,๒๖๓.๐๐	๒๒,๕๓๙.๐๐	๒๔๙	๕,๖๑๒.๒๑	๔๐.๐๐	๒๒๔.๔๙
มังคุด	๑๗๕	๕๗๓.๐๐	๕๕๕.๐๐	๓๖๘	๒๐๔.๒๔	๒๕.๐๐	๕.๑๑
ยางพารา	๒,๒๗๖	๒๙,๙๕๑.๐๐	๒๐,๘๓๒.๐๐	๑๗๖	๓,๖๖๖.๔๓	๓๕.๐๐	๑๒๘.๓๓
ปาล์มน้ำมัน	๕๒๖	๓,๕๘๗.๗๕	๒,๙๑๓.๗๕	๒,๐๔๖	๕,๙๖๑.๕๓	๖.๐๐	๓๕.๗๗
รวม	๑๑๑,๖๘๓	๑,๔๕๒,๔๕๑.๒๕	๑,๓๗๗,๗๓๑.๐๐	๔๕,๐๓๖	๑,๘๓๕,๔๗๙.๙๙		๓,๒๘๔.๐๙

ที่มา : สำนักงานเกษตรจังหวัดอุดรธานี ข้อมูล ณ วันที่ ๒๑ พฤษภาคม ๒๕๖๙

๓.๒) สถานการณ์สินค้าประมงเศรษฐกิจที่สำคัญ ปี ๒๕๖๙

ลำดับ	สินค้า	เกษตรกร (ราย)	เนื้อที่เพาะเลี้ยง (ไร่)	ปริมาณผลผลิต (ตัน)	ราคาต่อ กก. (บาท)	มูลค่า (ล้านบาท)
๑	ปลานิล	๕,๘๓๖	๓,๑๗๔.๐๐	๓,๔๑๙.๘๑	๗๕	๒๕๖.๔๙
๒	ปลาตะเพิม	๓๖๒	๓๑๘.๒๐	๓,๙๑๘.๙๙	๘๕	๓๓๓.๑๑
๓	ปลากด	๒๖๖	๗	๔๕๔.๓๐	๑๒๐	๕๔.๕๒
๔	ปลาดุก	๑,๕๕๔	๖๕๐	๒๘๖.๔๗	๖๐	๑๗.๑๙
รวมทั้งสิ้น						๖๖๑.๓๐

ที่มา : สำนักงานประมงจังหวัดอุดรดิตถ์ (ข้อมูล ณ วันที่ ๒๕ พฤษภาคม ๒๕๖๙)

๓.๓) สถานการณ์สินค้าปศุสัตว์เศรษฐกิจที่สำคัญ ปี ๒๕๖๙

ลำดับ	สินค้า	เกษตรกร (ราย)	จำนวน (ตัว)	ผลผลิต	น้ำหนัก ต่อตัว	ราคา (บาท)	มูลค่า (ล้านบาท)
๑	ไข่ไก่	๓๓	๒,๘๐๐,๐๐๐	๘๑๗,๓๗๖,๐๐๐ ฟอง	-	๓.๖๐ / ฟอง	๒,๙๔๒.๕
๒	โค	๓,๒๗๓	๓๐,๙๕๙	๔๓๘๗ ตัว	๓๕๐	๔๒.๐๐/กก	๖๔.๔
๓	สุกร	๗๓๗	๗๕,๘๔๒	๑๕๐,๖๗๙ ตัว	๑๐๐	๖๖.๐๐/ กก.	๙๙.๔
๔	ไก่เนื้อ	๓๗	๕๗๓,๐๐๐	๒,๒๙๒,๐๐๐ ตัว	๒	๔๒.๐๐/ กก.	๑๙.๒
มูลค่ารวมทั้งสิ้น							๓,๑๒๕.๕

ที่มา : สำนักงานปศุสัตว์จังหวัดอุดรดิตถ์ (ข้อมูล ณ วันที่ ๒๕ พฤษภาคม ๒๕๖๙)

๓.๔) ผลการสุ่มตรวจนมโรงเรียน สำนักงานสหกรณ์จังหวัดอุดรดิตถ์ ดำเนินโครงการอาหารเสริม (นม) โรงเรียน ในโรงเรียน จำนวน ๓๗๘ แห่ง เด็กนักเรียนทั้งหมด ๓๑,๐๔๙ คน มีการตรวจเช็คคุณภาพนมเป็นระยะ คุณภาพนมปกติ

๔. งบประมาณปี ๒๕๖๘ โครงการตามแผนปฏิบัติการด้านการเกษตรและสหกรณ์จังหวัดอุดรดิตถ์ รวมทั้งสิ้น จำนวน ๑๕๙ โครงการ รวมงบประมาณทั้งสิ้น ๕๕๑,๙๙๕,๒๔๖ บาท ข้อมูล ณ วันที่ ๓๑ มีนาคม ๒๕๖๙ ดังนี้

แหล่งงบประมาณ	งบประมาณรวมทั้งสิ้น (บาท)	ผลการเบิกจ่าย (บาท)	คิดเป็น ร้อยละ
งบประมาณของส่วนราชการต้นสังกัด	๔๗๕,๕๘๕,๕๙๖	๑๘๘,๘๐๑,๐๓๓.๓๖	๓๙.๗๐
งบประมาณจังหวัด	๗๖,๐๗๗,๓๕๐	๓๑,๒๓๑,๗๒๙.๗๐	๔๑.๐๕
งบประมาณอื่นๆ	๓๓๒,๓๐๐	๑๘๓,๓๘๙.๐๐	๕๕.๑๙

๕. ปัญหา/ข้อเรียกร้องที่เกิดขึ้นในจังหวัด/แนวทางแก้ไข

๕.๑ ปัญหาหนี้สิน

จังหวัดอุดรดิตถ์มีลูกหนี้กองทุนหมุนเวียนเพื่อการกู้ยืมแก่เกษตรกรและผู้ยากจน ตั้งแต่วันที่ ๑ มกราคม ๒๕๓๔ จนถึง ๓๐ เมษายน ๒๕๖๙ ที่ได้รับการอนุมัติกู้ยืมจากกองทุนทั้งหมด ๘๙ ราย เป็นจำนวนเงิน ๒๘,๐๔๔,๖๗๘ บาท จำนวนที่ดินที่ช่วยเหลือเนื้อที่ ๑,๑๐๙ ไร่ ๒ งาน ๕๓.๔ ตารางวา โดยปัจจุบันปิดบัญชีไปแล้ว ๗๑ ราย คงเหลือ ๑๘ ราย ดังนี้ อำเภอเมืองอุดรดิตถ์ จำนวน ๗ ราย อำเภอน้ำปาด จำนวน ๑ ราย อำเภอลับแล จำนวน ๒ ราย อำเภอทองแสนขัน จำนวน ๑ ราย และอำเภอพิชัย จำนวน ๗ ราย

ชนิดลูกหนี้	รายการ	ราย	ยอดหนี้ (บาท)	อำเภอ
ลูกหนี้ ชั้น A๑	ชำระปกติ	๕	๒,๓๕๖,๓๐๓.๑๑	เมือง ๓ ราย, พิชัย ๒ ราย
ลูกหนี้ ชั้น A๒	ค้างชำระไม่ถึง ๑ ปี	๒	๓๖๘,๘๑๕.๖๗	เมือง ๑ ราย, น้ำปาด ๑ ราย
ลูกหนี้ ชั้น B	ค้างชำระ ๑ - ๒ ปี	๑	๓๙๐,๐๐๐.๐๐	ลับแล ๑ ราย
ลูกหนี้ ชั้น C	ค้างชำระเกินกว่า ๒ ปีขึ้นไป - ๕ ปี	๖	๒,๔๗๐,๐๙๐.๖๙	เมือง ๒ ราย, พิชัย ๔ ราย
ลูกหนี้ ชั้น D	ค้างชำระเกินกว่า ๕ ปีขึ้นไป	๔	๑,๔๘๓,๕๒๔.๑๑	เมือง ๑ ราย, พิชัย ๑ ราย, ลับแล ๑ ราย, ทองแสนขัน ๑ ราย
	รวม	๑๘	๗,๐๖๘,๗๓๓	

ข้อมูล ณ วันที่ ๓๐ เมษายน ๒๕๖๙

ผลการดำเนินงานกองทุนหมุนเวียนเพื่อการกู้ยืมแก่เกษตรกรและผู้ยากจน ดังนี้

๑) ปีงบประมาณ ๒๕๖๙ (ตุลาคม ๒๕๖๘ - เมษายน ๒๕๖๙) มีเกษตรกรและผู้ยากจนมาติดต่อขอรับคำปรึกษา/ขอกู้เงินกองทุนหมุนเวียนฯ ทั้งหมด จำนวน ๕ ราย ดังนี้

(๑) ขอคำปรึกษาซึ่งยังชำระหนี้เจ้าหนี้ปกติ แต่คาดว่าจะไม่สามารถชำระหนี้ในงวดถัดไปได้ จำนวน ๑ ราย แนะนำให้ปรึกษาสถาบันการเงินอื่น หากเมื่อเจ้าหนี้ฟ้องมีคำพิพากษาศาลให้มายื่นที่กองทุนได้

(๒) อยู่ระหว่างเจ้าหนี้ฟ้องบังคับขายทอดตลาด และเอกสารไม่ครบ จำนวน ๒ ราย แนะนำให้ไปเตรียมเอกสารเพิ่มเติม แต่ลูกหนี้ไม่ติดต่อกลับมา

(๓) ลูกหนี้มีหนี้เกินวงเงินขอกู้ ๒,๕๐๐,๐๐๐ บาท จำนวน ๑ ราย ไม่เข้าหลักเกณฑ์เนื่องจากรับคำขอกู้ได้ในวงเงินไม่เกิน ๒,๕๐๐,๐๐๐ บาท และลูกหนี้นำที่ดินดังกล่าวไปจำนองไว้กับธนาคาร ซึ่งในโฉนดที่ดินเปลี่ยนเจ้าหนี้ไปแล้ว

(๔) รับคำร้องขอกู้ประกอบอาชีพ จำนวน ๑ ราย อยู่ระหว่างสำนักงานเกษตรอำเภอดำเนินการประชุมพิจารณาคำขอกู้

๒) การติดตามลูกหนี้กองทุนหมุนเวียนฯ จำนวน ๑๘ ราย ที่ผ่านมา สาเหตุจากการค้างชำระส่วนใหญ่คือ สภาวะเศรษฐกิจตกต่ำ ต้นทุนการผลิตสูง ทำให้รายได้ไม่เพียงพอจ่าย และมีภาระหนี้สินหลายแห่ง เช่น หนี้ ธ.ก.ส. กองทุนหมู่บ้าน และหนี้นอกระบบ และลูกหนี้เป็นผู้สูงอายุไม่มีทายาทในการชำระหนี้แทน สำนักงานเกษตรและสหกรณ์จังหวัดอุดรดิตถ์ จึงได้ดำเนินการเพื่อแก้ไขปัญหาดังกล่าว ดังนี้

(๑) ลงพื้นที่ติดตามลูกหนี้กองทุนหมุนเวียนฯ ปีละ ๒ ครั้ง กำหนดการลงพื้นที่ครั้งที่ ๑ เดือนมีนาคม ๒๕๖๙ และครั้งที่ ๒ เดือนกันยายน ๒๕๖๙ เพื่อชี้แจงทำความเข้าใจและสร้างการรับรู้แก่ลูกหนี้กองทุนฯ ในการดำเนินชีวิตโดยยึดหลักปรัชญาเศรษฐกิจพอเพียง เพื่อลดค่าใช้จ่ายและเพิ่มรายได้ในครัวเรือน

(๒) สร้างความเข้าใจกับเกษตรกรถึงผลประโยชน์ของการชำระหนี้ให้ตรงเวลา เพื่อลูกหนี้จะได้รับอัตราดอกเบี้ยลดลง จากร้อยละ ๕ เป็นร้อยละ ๔ - ๒ ตามลำดับ เมื่อชำระตรงตามกำหนดเวลา

(๓) มาตรการส่งเสริมพัฒนาและฟื้นฟูอาชีพตามความต้องการของลูกหนี้ โดยการสอบถามความต้องการของลูกหนี้ในการจัดทำคำขอขบประมาณเพื่อส่งเสริมและฟื้นฟูอาชีพให้กับลูกหนี้หรือให้ลูกหนี้ไปอบรมตามหน่วยงานที่ส่งเสริมตามความต้องการของลูกหนี้

๖. ปัญหาอุปสรรค/ความเสี่ยง/ความท้าทาย ต่อการปฏิบัติราชการด้านการเกษตรของจังหวัด และข้อเสนอวิธีการลดความเสี่ยง (ระบบการบริหารงานภายในจังหวัด/การบริหารงบประมาณของหน่วยงานในสังกัดกระทรวงเกษตรและสหกรณ์/บุคลากร/ข้อจำกัดด้านสภาพพื้นที่และสังคมวัฒนธรรม)

๑) ปัญหา/อุปสรรค/ข้อจำกัด

๑.๑) การเปลี่ยนแปลงของสภาพภูมิอากาศทำให้เกิดโรคระบาด และมีความเสี่ยงจากภัยพิบัติทางธรรมชาติ เช่น น้ำท่วมและภัยแล้ง ส่งผลกระทบต่อผลผลิตทางการเกษตรและรายได้ของเกษตรกร

๑.๒) สถานการณ์เศรษฐกิจโลก การเปลี่ยนแปลงด้านการค้า และความขัดแย้งระหว่างประเทศ ส่งผลกระทบต่อราคาสินค้าเกษตร ต้นทุนการผลิต การส่งออกสินค้าเกษตร และห่วงโซ่อุปทานด้านการเกษตร ทำให้เกษตรกรและผู้ประกอบการภาคเกษตรมีความเสี่ยงด้านรายได้และการตลาดเพิ่มขึ้น

๑.๓) การพัฒนาเศรษฐกิจและสังคมส่งผลให้อาชีพมีความหลากหลายมากขึ้น ทำให้แรงงานภาคเกษตรลดลง โดยเฉพาะแรงงานวัยหนุ่มสาวที่ย้ายเข้าสู่ภาคอุตสาหกรรมและบริการ

๑.๔) เกษตรกรส่วนใหญ่ยังใช้ความชำนาญแบบดั้งเดิมในการประกอบอาชีพ ขาดความรู้ความเข้าใจด้านเทคโนโลยีและนวัตกรรมทางการเกษตรสมัยใหม่ รวมถึงการบริหารจัดการต้นทุนการผลิต

๑.๕) ราคาสินค้าเกษตรมีความผันผวน ต้นทุนการผลิตปรับตัวสูงขึ้น ทั้งด้านปุ๋ย วัสดุการเกษตร พลังงาน และค่าแรง ส่งผลกระทบต่อความมั่นคงทางรายได้ของเกษตรกร

๑.๖) การเข้าสู่สังคมผู้สูงอายุในภาคการเกษตร ส่งผลให้เกษตรกรบางส่วนขาดศักยภาพในการปรับตัวต่อเทคโนโลยีใหม่ และมีข้อจำกัดในการพัฒนาประสิทธิภาพการผลิต

๒) ข้อเสนอแนวทางการลดความเสี่ยงและแก้ไขปัญหา

๒.๑) ส่งเสริมการบริหารจัดการน้ำอย่างเป็นระบบ การพัฒนาแหล่งน้ำ การจัดทำระบบเตือนภัยล่วงหน้า และการวางแผนการผลิตให้สอดคล้องกับสภาพภูมิอากาศ รวมถึงสนับสนุนการประกันภัยพืชผลทางการเกษตร เพื่อลดผลกระทบจากภัยธรรมชาติและโรคระบาด

๒.๒) ส่งเสริมการกระจายความเสี่ยงด้านตลาดสินค้าเกษตร โดยพัฒนาช่องทางการตลาดทั้งภายในและต่างประเทศ สนับสนุนการแปรรูปเพิ่มมูลค่าสินค้าเกษตร และติดตามสถานการณ์เศรษฐกิจและการค้าระหว่างประเทศอย่างใกล้ชิด เพื่อเตรียมมาตรการรองรับผลกระทบที่อาจเกิดขึ้น

๒.๓) ส่งเสริมและสร้างแรงจูงใจให้คนรุ่นใหม่เข้าสู่ภาคการเกษตร โดยพัฒนาเกษตรสมัยใหม่ เกษตรอัจฉริยะ และสนับสนุนการสร้างรายได้จากภาคการเกษตรให้มีความมั่นคงและยั่งยืน

๒.๔) พัฒนาศักยภาพเกษตรกรด้านเทคโนโลยีและนวัตกรรมทางการเกษตร ผ่านการฝึกอบรม ถ่ายทอดองค์ความรู้ และส่งเสริมการใช้เทคโนโลยีดิจิทัล เพื่อเพิ่มประสิทธิภาพการผลิตและลดต้นทุน

๒.๕) ส่งเสริมการลดต้นทุนการผลิต การรวมกลุ่มเกษตรกร การแปรรูปสินค้าเกษตร และการขยายช่องทางการตลาดทั้งออนไลน์และออฟไลน์ รวมถึงติดตามสถานการณ์ราคาสินค้าเกษตรและปัจจัยการผลิตอย่างใกล้ชิด เพื่อเตรียมมาตรการรองรับผลกระทบด้านเศรษฐกิจ

๒.๖) ส่งเสริมการถ่ายทอดองค์ความรู้ที่เหมาะสมกับเกษตรกรผู้สูงอายุ สนับสนุนเครื่องจักรกลทางการเกษตรและเทคโนโลยีที่ใช้งานง่าย รวมถึงพัฒนาเครือข่ายเกษตรกรรุ่นใหม่และเกษตรกรต้นแบบในพื้นที่ เพื่อเพิ่มประสิทธิภาพการผลิตและสร้างความต่อเนื่องในการประกอบอาชีพภาคการเกษตร

๗. สถานการณ์และการช่วยเหลือภัยพิบัติด้านเกษตร

สถานการณ์อุทกภัยในพื้นที่จังหวัดอุดรดิตถ์ ปี ๒๕๖๘ มีพื้นที่การเกษตรได้รับผลกระทบรวม ๙ อำเภอ ๘๒ ตำบล แบ่งเป็นด้านพืช ๕๕,๓๘๓ ไร่ ด้านประมง ๑,๗๙๑ ตารางเมตร และด้านปศุสัตว์ ๑๙๐,๗๕๘ ตัว โดยแบ่งเป็นช่วงสถานการณ์อุทกภัย ๖ ครั้ง วงเงินให้การให้ความช่วยเหลือ รวม ๖๑,๖๑๓,๙๒๖.๘๒ บาท แบ่งเป็น ด้านพืช ๕๘,๗๐๑,๘๔๖.๕๐ บาท ด้านประมง ๖๐๓,๑๘๐.๓๒ บาท และด้านปศุสัตว์ ๒,๓๐๘,๙๐๐ บาท ดังนี้

๑. สถานการณ์อุทกภัย วันที่ ๒๘ พฤษภาคม ๒๕๖๘

เกิดสถานการณ์อุทกภัย น้ำท่วมขัง เมื่อวันที่ ๒๘ พฤษภาคม ๒๕๖๘ ก่อให้เกิดความเสียหายต่อพื้นที่และทรัพย์สินทางการเกษตร มีพื้นที่การเกษตรเสียหาย จำนวน ๑ อำเภอ ได้แก่ อำเภอพิชัย เกษตรกร ๗๘ ราย พื้นที่เกษตร ๙๐๔.๗๕ ไร่ วงเงินช่วยเหลือ ๑,๒๑๒,๓๖๕ บาท ใช้งบประมาณจาก อปท. ๘๙,๑๑๐ บาท และงบ กชกอ. ๑,๑๒๓,๒๕๕ บาท โอนเงินเรียบร้อยแล้ว

๒. สถานการณ์อุทกภัย ห้วงวันที่ ๑๐ - ๑๒ กรกฎาคม ๒๕๖๘

จากสถานการณ์ร่องมรสุมพาดผ่านภาคเหนือตอนบน ประกอบกับหย่อมความกดอากาศต่ำที่ปกคลุมบริเวณประเทศจีนตอนใต้จะเคลื่อนตามแนวร่องมรสุมที่พาดผ่านในบริเวณดังกล่าว โดยภาคเหนือ มีฝนฟ้าคะนอง ร้อยละ ๗๐ ของพื้นที่ มีฝนตกหนักถึงหนักมากบางแห่ง ซึ่งอาจทำให้เกิดน้ำท่วมฉับพลัน น้ำป่าไหลหลาก โดยเฉพาะพื้นที่ลาดเชิงเขาใกล้ทางน้ำไหลผ่านและพื้นที่ลุ่ม ส่งผลให้เกิดอุทกภัย น้ำป่าไหลหลาก ในพื้นที่จังหวัดอุดรดิตถ์ ระหว่างวันที่ ๑๐ - ๑๒ กรกฎาคม ๒๕๖๘ และมีพื้นที่การเกษตรเสียหาย ได้แก่ ด้านพืช พื้นที่การเกษตรเสียหาย จำนวน ๓ อำเภอ เกษตรกร ๖๖๕ ราย พื้นที่เกษตร ๒,๑๓๗ ไร่ วงเงินช่วยเหลือ ๓,๘๗๒,๖๓๐ บาท ด้านประมง พื้นที่การเกษตรเสียหาย จำนวน ๑ อำเภอ ได้แก่ อำเภอฟากท่า เกษตรกร ๑๕ ราย พื้นที่ ๘.๙๒ ไร่ วงเงินช่วยเหลือ ๔๑,๙๓๗.๖๐ บาท ด้านปศุสัตว์ พื้นที่ความเสียหาย จำนวน ๒ อำเภอ เกษตรกร ๘๓ ราย รวม ๓,๕๕๙ ตัว วงเงินช่วยเหลือ ๒๑๘,๑๑๐ บาท ได้แก่

๑) ด้านพืช

พื้นที่การเกษตรเสียหาย จำนวน ๓ อำเภอ เกษตรกร ๖๖๕ ราย พื้นที่เกษตร ๒,๑๓๗ ไร่ วงเงินช่วยเหลือ ๓,๘๗๒,๖๓๐ บาท ดังนี้

(๑) อำเภอบ้านโคก เกษตรกร ๑๕๑ ราย พื้นที่เกษตร ๒๓๙ ไร่ วงเงินช่วยเหลือ ๔๓๕,๙๘๕ บาท

ใช้งบประมาณจาก กชกอ. ๓๐๒,๔๓๗ บาท และงบ อปท. ๑๓๓,๕๔๘ บาท โอนเงินเรียบร้อยแล้ว

(๒) อำเภอฟากท่า

- เกษตรกร ๑๒ ราย พื้นที่เกษตร ๑๕.๗๕ ไร่ วงเงินช่วยเหลือ ๒๒,๑๐๒ บาท งบประมาณจาก อปท. โอนเงินเรียบร้อยแล้ว

- เกษตรกร ๓๕๕ ราย พื้นที่เกษตร ๑,๒๕๙.๒๕ ไร่ วงเงินช่วยเหลือ ๒,๑๓๙,๑๓๒ บาท

ผ่านมติที่ประชุมคณะกรรมการ ก.ช.ภ.จ.อุดรดิตถ์ เมื่อวันที่ ๑๗ ตุลาคม ๒๕๖๘ และดำเนินการโอนเงินให้เกษตรกรเรียบร้อยแล้ว

(๓) อำเภอน้ำปาด

- เกษตรกร ๑๗ ราย พื้นที่เกษตร ๔๖.๒๕ ไร่ วงเงินช่วยเหลือ ๙๑,๕๗๕ บาท ใช้งบประมาณจาก อปท. ๙๑,๕๗๕ บาท โอนเงินเรียบร้อยแล้ว

- เกษตรกร ๑๔๒ ราย พื้นที่เกษตร ๕๙๒.๕๐ ไร่ วงเงินช่วยเหลือ ๑,๑๖๕,๙๓๘ บาท ผ่านมติที่ประชุมคณะกรรมการ ก.ช.ภ.จ.อุดรดิตถ์ เมื่อวันที่ ๑๗ ตุลาคม ๒๕๖๘ และดำเนินการโอนเงินให้เกษตรกรเรียบร้อยแล้ว

๒) ด้านประมง

พื้นที่การเกษตรเสียหาย จำนวน ๑ อำเภอ ได้แก่ อำเภอฟากท่า เกษตรกร ๑๕ ราย พื้นที่ ๘.๙๒ ไร่ วงเงินช่วยเหลือ ๔๑,๙๓๗.๖๐ บาท ผ่านมติที่ประชุมคณะกรรมการ ก.ช.ภ.จ.อุดรดิตถ์ เมื่อวันที่ ๑๗ ตุลาคม ๒๕๖๘ และดำเนินการโอนเงินให้เกษตรกรเรียบร้อยแล้ว

๓) ด้านปศุสัตว์

พื้นที่ความเสียหาย จำนวน ๒ อำเภอ เกษตรกร ๘๓ ราย รวม ๓,๕๕๙ ไร่ วงเงินช่วยเหลือ ๒๑๘,๑๑๐ บาท ผ่านมติที่ประชุมคณะกรรมการ ก.ช.ภ.จ.อุตรดิตถ์ เมื่อวันที่ ๑๗ ตุลาคม ๒๕๖๘ และดำเนินการโอนเงินให้เกษตรกรเรียบร้อยแล้ว ดังนี้

(๑) อำเภอปากท่อ เกษตรกร ๑๙ ราย สัตว์ตายและสูญหาย ๗๕๗ ตัว วงเงินช่วยเหลือ ๔๙,๑๐๐ บาท

(๒) อำเภอน้ำป่าด เกษตรกร ๖๔ ราย สัตว์ตายและสูญหาย ๒,๘๐๒ ตัว วงเงินช่วยเหลือ ๑๖๙,๐๑๐ บาท

๓. สถานการณ์อุทกภัย ห้วงวันที่ ๒๘ - ๒๙ กรกฎาคม ๒๕๖๘

ประเทศไทยตอนบนยังคงมีฝนตกหนักบางแห่ง และมีฝนตกหนักมากบางพื้นที่ในภาคเหนือและภาคตะวันออกเฉียงเหนือ ขอให้ประชาชนในบริเวณดังกล่าวระวังอันตรายจากฝนตกหนักถึงหนักมากและฝนที่ตกสะสมซึ่งอาจทำให้เกิดน้ำท่วมฉับพลัน น้ำป่าไหลหลาก และน้ำล้นตลิ่ง โดยเฉพาะพื้นที่ลาดเชิงเขาใกล้ทางน้ำไหลผ่านและพื้นที่ลุ่ม ส่งผลให้เกิดอุทกภัย น้ำป่าไหลหลาก ในพื้นที่จังหวัดอุตรดิตถ์ ระหว่างวันที่ ๒๘ - ๒๙ กรกฎาคม ๒๕๖๘ และมีพื้นที่การเกษตรเสียหายด้านพืช พื้นที่การเกษตรเสียหาย จำนวน ๒ อำเภอ เกษตรกร ๑๙๓ ราย พื้นที่เกษตร ๘๒๔ ไร่ วงเงินช่วยเหลือ ๑,๖๐๕,๓๔๒ บาท

(๑) อำเภอบ้านโคก เกษตรกร ๓๒ ราย พื้นที่ ๑๙ ไร่ วงเงินช่วยเหลือ ๓๘,๓๒๓ บาท ใช้งบประมาณจาก อปท. โอนเงินเรียบร้อยแล้ว

(๒) อำเภอน้ำป่าด

- เกษตรกร ๗ ราย พื้นที่เกษตร ๓๘.๗๕ ไร่ วงเงินช่วยเหลือ ๗๐,๑๖๕ บาท ใช้งบประมาณจาก อปท. โอนเงินเรียบร้อยแล้ว

- เกษตรกร ๑๕๔ ราย พื้นที่ ๗๖๖.๒๕ ไร่ วงเงินช่วยเหลือ ๑,๔๙๖,๘๕๕ บาท ผ่านมติที่ประชุมคณะกรรมการ ก.ช.ภ.จ.อุตรดิตถ์ เมื่อวันที่ ๑๗ ตุลาคม ๒๕๖๘ และดำเนินการโอนเงินให้เกษตรกรเรียบร้อยแล้ว

๔. สถานการณ์อุทกภัยห้วงเดือนสิงหาคม ๒๕๖๘ (ห้วงวันที่ ๒๔ - ๒๕ สิงหาคม (พายุคาจิกิ) และห้วงวันที่ ๓๐ สิงหาคม - ๒ กันยายน ๒๕๖๘ (พายุหนองฟ้า))

ในห้วงเดือนสิงหาคม มีฝนตกหนักถึงหนักมาก ลมแรง และฝนที่ตกสะสม ซึ่งอาจทำให้เกิดน้ำท่วมฉับพลัน และน้ำป่าไหลหลาก โดยเฉพาะพื้นที่ลาดเชิงเขาใกล้ทางน้ำไหลผ่านและพื้นที่ลุ่ม ส่งผลให้เกิดอุทกภัยจากอิทธิพลพายุ คาจิกิ ในช่วงวันที่ ๒๔ - ๒๕ สิงหาคม ๒๕๖๘ และพายุหนองฟ้า ในช่วงวันที่ ๓๐ สิงหาคม - ๒ กันยายน ๒๕๖๘ ซึ่งทำให้เกิดน้ำท่วมฉับพลัน และน้ำป่าไหลหลาก โดยเฉพาะพื้นที่ลาดเชิงเขาใกล้ทางน้ำไหลผ่านและพื้นที่ลุ่ม ส่งผลให้เกิดอุทกภัย ในพื้นที่จังหวัดอุตรดิตถ์ และมีพื้นที่การเกษตรเสียหาย ด้านพืช พื้นที่การเกษตรเสียหาย จำนวน ๔ อำเภอ เกษตรกร ๑,๓๕๒ ราย พื้นที่เกษตร ๑๐,๐๕๔.๗๕ ไร่ วงเงินช่วยเหลือ ๑๗,๑๒๑,๙๘๑ บาท

(๑) อำเภอน้ำป่าด เกษตรกร ๓๕ ราย พื้นที่เกษตร ๒๔๑ ไร่ วงเงินช่วยเหลือ ๔๗๕,๕๘๐ บาท ใช้งบประมาณจาก อปท. ในการช่วยเหลือ

(๒) อำเภอทองแสนขัน เกษตรกร ๗๓๓ ราย พื้นที่เกษตร ๔,๙๕๓.๒๕ ไร่ วงเงินช่วยเหลือ ๙,๗๐๕,๐๓๕ บาท ใช้เงินปลัดกระทรวงเกษตรและสหกรณ์ โอนเงินเรียบร้อยแล้ว

(๓) อำเภอพิชัย

- เกษตรกร ๔๐๘ ราย พื้นที่เกษตร ๓,๖๕๓.๗๕ ไร่ วงเงินช่วยเหลือ ๕,๑๘๘,๐๐๑ บาท ใช้เงินปลัดกระทรวงเกษตรและสหกรณ์ โอนเงินเรียบร้อยแล้ว

- เกษตรกร ๑๓ ราย พื้นที่เกษตร ๙๐๘ ไร่ วงเงินช่วยเหลือ ๑,๓๒๙,๖๘๐ บาท ใช้งบประมาณจาก อปท. ในการช่วยเหลือ

(๔) อำเภอตรอน เกษตรกร ๔๕ ราย พื้นที่เกษตร ๒๙๘.๗๕ ไร่ วงเงินช่วยเหลือ ๔๒๓,๖๘๕ บาท
ใช้งบประมาณจาก อปท. ในการช่วยเหลือ

๕. สถานการณ์อุทกภัย หัววันที่ ๒๙ กันยายน - ๒ ตุลาคม ๒๕๖๘ (พายุบัวลอย)

อิทธิพลของพายุไต้ฝุ่น "บัวลอย" ส่งผลให้ร่องมรสุมกำลังแรงพาดผ่านประเทศเมียนมาตอนบน และภาคเหนือตอนบนประกอบกับมรสุมตะวันตกเฉียงใต้ที่พัดปกคลุมทะเลอันดามัน ประเทศไทย และอ่าวไทย มีกำลังค่อนข้างแรง ทำให้ประเทศไทยมีฝนตกหนักบางแห่ง ขอให้ประชาชนในบริเวณดังกล่าวระวังอันตรายจากฝนตกหนักและฝนที่ตกสะสม ซึ่งอาจทำให้เกิดน้ำท่วมฉับพลันน้ำป่าไหลหลาก และน้ำล้นตลิ่ง โดยเฉพาะพื้นที่ลาดเชิงเขาใกล้ทางน้ำไหลผ่าน พื้นที่ลุ่ม และพื้นที่น้ำท่วมซ้ำ ส่งผลให้เกิดอุทกภัย ในพื้นที่จังหวัดอุตรดิตถ์ ตั้งแต่วันที่ ๒๙ กันยายน ๒๕๖๘ และมีพื้นที่การเกษตรความเสียหายในพื้นที่ ๗ อำเภอ วงเงินให้ความช่วยเหลือรวม ๓๖,๓๘๑,๗๘๕.๑๒ บาท ดังนี้ ด้านพืช พื้นที่การเกษตรความเสียหายใน ได้แก่ อำเภอทองแสนขัน ลับแล พิชัย ตรอน ท่าปลา น้ำปาด และอำเภอเมืองอุตรดิตถ์ รวมพื้นที่ ๒๑,๔๑๓.๒๕ ไร่ ดินโคลน ๔๘๐.๔๙ ไร่ วงเงินให้การช่วยเหลือ ๓๔,๒๕๙,๗๔๘ บาท ด้านประมง พื้นที่การเกษตรได้รับความเสียหาย ได้แก่ อำเภอพิชัย และอำเภอทองแสนขัน เกษตรกร ๒๗ ราย วงเงินช่วยเหลือ ๕๑๙,๓๐๕.๑๒ บาท ด้านปศุสัตว์ พื้นที่การเกษตรเสียหาย ได้แก่ ๓ อำเภอ เกษตรกร ๑๔๒ ราย รวมวงเงินช่วยเหลือทั้งสิ้น ๑,๙๙๐,๗๙๐ บาท ได้แก่

๑) ด้านพืช

อุทกภัยที่เกิดขึ้นเมื่อวันที่ ๓๐ กันยายน ๒๕๖๘ - ๑๔ พฤศจิกายน ๒๕๖๘ ในพื้นที่อำเภอตรอน อำเภอท่าปลา อำเภอน้ำปาด อำเภอพิชัย อำเภอลับแล อำเภอทองแสนขัน และอำเภอเมืองอุตรดิตถ์ จังหวัดอุตรดิตถ์ เกษตรกร ๒,๙๓๓ ราย พื้นที่การเกษตรเสียหายรวม ๒๑,๔๑๓.๒๕ ไร่ ดินโคลนทับถม ๔๘๐.๔๙ ไร่ วงเงินช่วยเหลือ ๓๔,๒๕๙,๗๔๘ บาท ดังนี้

๑. อำเภอตรอน เกษตรกร ๘๑๙ ราย นาข้าว ๗๖๙๓ ไร่ พืชไร่/พืชผัก ๑๑๒.๒๕ ไร่ ไม้ผลไม้ยืนต้นและอื่นๆ ๔.๗๕ ไร่ รวมพื้นที่ ๗๘๑๕ ไร่ วงเงินช่วยเหลือ ๑๐,๕๕๖,๘๐๓ บาท ใช้งบประมาณกระทรวงเกษตรและสหกรณ์ อนุมัติจ่าย โอนเงินเรียบร้อยแล้ว

๒. อำเภอท่าปลา งบประมาณช่วยเหลือเกษตรกร ๙๓ ราย ข้าว ๕๒ ไร่ พืชไร่/พืชผัก ๒๐.๒๕ ไร่ ไม้ผลไม้ยืนต้นและอื่นๆ ๑๓.๒๕ ไร่ รวมพื้นที่ ๘๕.๕๐ ไร่ ดินโคลนทับถม ๔ ไร่ วงเงินช่วยเหลือ ๑๙๑,๔๑๑ บาท

๓. อำเภอน้ำปาด

๓.๑ งบประมาณช่วยเหลือเกษตรกร ๑๘ ราย ข้าว ๑๑.๒๕ ไร่ พืชไร่/พืชผัก ๙.๗๕ ไร่ ไม้ผลไม้ยืนต้นและอื่นๆ ๐.๒๕ ไร่ รวมพื้นที่ ๒๑.๒๕ ไร่ ดินโคลนทับถม ๔ ไร่ วงเงินช่วยเหลือ ๖๓,๓๙๒ บาท

๓.๒ เกษตรกร ๔๐๓ ราย ข้าว ๒๙๕.๕๐ ไร่ พืชไร่/พืชผัก ๑,๒๒๓.๗๕ ไร่ ไม้ผลไม้ยืนต้นและอื่นๆ ๓๕ ไร่ รวมพื้นที่ ๑,๕๑๔.๒๕ ไร่ ดินโคลนทับถม ๓๒๒.๙๙๗๕ ไร่ วงเงินช่วยเหลือ ๕,๒๒๑,๖๕๗.๕๐ บาท ใช้งบประมาณกระทรวงเกษตรและสหกรณ์อนุมัติจ่าย โอนเงินเรียบร้อยแล้ว

๔. อำเภอพิชัย

๔.๑ งบประมาณช่วยเหลือเกษตรกร ๓๗ ราย นาข้าว ๓๔๔.๕๐ ไร่ วงเงินช่วยเหลือ ๔๖๑,๖๓๐ บาท

๔.๒ เกษตรกร ๗๑๘ ราย นาข้าว ๗,๓๔๙.๗๕ ไร่ พืชไร่/พืชผัก ๑๑๖ ไร่ ไม้ผลไม้ยืนต้นและอื่นๆ ๖ ไร่ รวมพื้นที่ ๗,๔๗๑.๗๕ ไร่ วงเงินช่วยเหลือ ๑๐,๑๐๒,๖๓๓ บาท ใช้งบประมาณกระทรวงเกษตรและสหกรณ์อนุมัติจ่าย โอนเงินเรียบร้อยแล้ว

๕. อำเภอลับแล

๕.๑ งบประมาณช่วยเหลือเกษตรกร ๓ ราย นาข้าว ๔ ไร่ วงเงินช่วยเหลือ ๕,๓๖๐ บาท

๕.๒ เกษตรกร ๑๙ ราย นาข้าว ๒๓๘ ไร่ วงเงินช่วยเหลือ ๓๑๘,๙๒๐ บาท ใช้งบประมาณกระทรวงเกษตรและสหกรณ์อนุมัติจ่าย โอนเงินเรียบร้อยแล้ว

๖. **อำเภอทองแสนขัน** เกษตรกร ๗๖๐ ราย ข้าว ๒,๒๙๓.๕๐ ไร่ พืชไร่/พืชผัก ๑,๒๕๑.๕๐ ไร่ ไม้ผลไม้ยืนต้นและอื่นๆ ๘๗ ไร่ รวมพื้นที่ ๓,๖๓๒ ไร่ ดินโคลนทับถม ๑๔๙.๔๘๒๕ ไร่ วงเงินช่วยเหลือ ๖,๙๔๙,๘๘๓.๕๐ บาท ใช้งบประมาณกระทรวงเกษตรและสหกรณ์อนุมัติจ่าย โอนเงินเรียบร้อยแล้ว

๗. **อำเภอเมืองอุตรดิตถ์** งบประมาณช่วยเหลือเกษตรกร ๖๖ ราย ข้าว ๑๓๔.๕๐ ไร่ พืชไร่/พืชผัก ๑๑๑.๕๐ ไร่ ไม้ผลไม้ยืนต้นและอื่นๆ ๑ ไร่ รวมพื้นที่ ๒๔๗ ไร่ วงเงินช่วยเหลือ ๓๙๙,๔๔๘ บาท

รวมวงเงินที่ได้รับการอนุมัติช่วยเหลือจากเงินทอรองราชการในอำนาจปลัดกระทรวงเกษตรและสหกรณ์ จำนวน ๕ อำเภอ (ตรอน น้ำปาด พิชัย ลับแล และทองแสนขัน) เกษตรกรจำนวน ๒,๗๑๖ ราย (แยกเป็นกรณีพิชิตายหรือเสียหาย ๒,๗๑๒ ราย และกรณีพื้นที่ถูกดินโคลนทับถม ๓๑๔ ราย ทั้งนี้ มีเกษตรกร ๔ ราย ที่ขอเฉพาะดินโคลน) วงเงินช่วยเหลือ ๓๓,๑๔๙,๘๘๗ บาท โอนเงินเรียบร้อยแล้ว

๒) ด้านประมง

พื้นที่การเกษตรได้รับความเสียหายด้านประมง ในพื้นที่อำเภอพิชัย และอำเภอทองแสนขัน จำนวน ๒ อำเภอ เกษตรกร ๒๑ ราย ได้แก่ ปลาหรือสัตว์น้ำ ที่เลี้ยงไว้ในบ่อดิน นาข้าว หรือร่องสวน ๑๔.๑๖ ไร่ และสัตว์น้ำที่เลี้ยงในกระชัง บ่อซีเมนต์ หรือที่เลี้ยงในลักษณะอื่นที่คล้ายคลึงกัน ๑,๒๓๑ ไร่ วงเงินให้ความช่วยเหลือ ๕๑๙,๓๐๕.๑๒ บาท ผ่านมติที่ประชุมคณะกรรมการ ก.ช.ภ.จ.อุตรดิตถ์ เมื่อวันที่ ๑๙ ธันวาคม ๒๕๖๘ และดำเนินการโอนเงินให้เกษตรกรเรียบร้อยแล้ว ดังนี้

(๑) อำเภอพิชัย เกษตรกร ๒๑ ราย ได้แก่ ปลาหรือสัตว์น้ำ ที่เลี้ยงไว้ในบ่อดิน นาข้าว หรือร่องสวน ๖.๕๕ ไร่ และสัตว์น้ำที่เลี้ยงในกระชัง บ่อซีเมนต์ หรือที่เลี้ยงในลักษณะอื่นที่คล้ายคลึงกัน ๑,๒๓๑ ไร่ วงเงินช่วยเหลือ ๔๘๓,๖๗๕.๑๐ บาท

(๒) อำเภอทองแสนขัน เกษตรกร ๖ ราย ได้แก่ ปลาหรือสัตว์น้ำ ที่เลี้ยงไว้ในบ่อดิน นาข้าว หรือร่องสวน ๗.๖๑ ไร่ วงเงินช่วยเหลือ ๓๖,๖๓๐.๐๒ บาท

๓) ด้านปศุสัตว์

พื้นที่การเกษตรได้รับความเสียหายด้านปศุสัตว์ จำนวน ๓ อำเภอ เกษตรกร ๑๔๒ ราย สัตว์ตายและสูญหาย ได้แก่ โคตายและสูญหาย (อายุมากกว่า ๒ ปีขึ้นไป) จำนวน ๑๓ ตัว กระบือตายและสูญหาย จำนวน ๒๒ ตัว (กระบือ อายุต่ำกว่า ๖ เดือน จำนวน ๑ ตัว, กระบือ อายุ ๖ เดือน - ๑ ปี จำนวน ๑ ตัว, กระบือ ๑ ปี - ๒ ปี จำนวน ๒ ตัว, กระบือ อายุมากกว่า ๒ ปีขึ้นไป จำนวน ๑๘ ตัว) สุกรตายและสูญหาย (อายุมากกว่า ๓๐ วันขึ้นไป) จำนวน ๕๑ ตัว ไก่พื้นเมืองตายและสูญหาย จำนวน ๔,๓๙๘ ตัว (ไก่พื้นเมือง อายุ ๑ - ๒๑ วัน จำนวน ๑,๓๑๑ ตัว ไก่พื้นเมืองอายุมากกว่า ๒๑ วันขึ้นไป จำนวน ๓,๐๘๗ ตัว) และไก่ไข่ตายและสูญหาย (อายุมากกว่า ๒๑ วันขึ้นไป) จำนวน ๓,๐๐๐ ตัว วงเงินช่วยเหลือ ๑,๙๙๐,๗๙๐ บาท ขณะนี้ได้ผ่านมติที่ประชุมคณะกรรมการ ก.ช.ภ.จ.อุตรดิตถ์ เมื่อวันที่ ๑๙ ธันวาคม ๒๕๖๘ และอยู่ระหว่างดำเนินการโอนเงินให้เกษตรกร

(๑) อำเภอตรอน เกษตรกร ๑๕ ราย สัตว์ตายและสูญหาย ได้แก่ สุกรตายและสูญหาย (อายุมากกว่า ๓๐ วันขึ้นไป) จำนวน ๒ ตัว ไก่พื้นเมืองตายและสูญหาย จำนวน ๓๙๕ ตัว (ไก่พื้นเมือง อายุ ๑-๒๑ วัน จำนวน ๑๓๔ ตัว ไก่พื้นเมืองอายุมากกว่า ๒๑ วันขึ้นไป จำนวน ๒๖๑ ตัว) และไก่ไข่ตายและสูญหาย (อายุมากกว่า ๒๑ วันขึ้นไป) จำนวน ๔,๐๐๐ ตัว วงเงินช่วยเหลือ ๔๓๐,๙๐๐ บาท

(๒) อำเภอน้ำปาด เกษตรกรจำนวน ๑๑๔ ราย สัตว์ตายและสูญหาย ได้แก่ กระบือตายและสูญหาย จำนวน ๒๑ ตัว (กระบือ อายุต่ำกว่า ๖ เดือน จำนวน ๑ ตัว, กระบือ อายุ ๖ เดือน - ๑ ปี จำนวน ๑ ตัว, กระบือ ๑ - ๒ ปี จำนวน ๒ ตัว, กระบือ อายุมากกว่า ๒ ปีขึ้นไป จำนวน ๑๗ ตัว) สุกรตายและสูญหาย (อายุมากกว่า ๓๐ วันขึ้นไป) จำนวน ๘ ตัว ไก่พื้นเมืองตายและสูญหาย จำนวน ๓,๓๙๔ ตัว (ไก่พื้นเมือง อายุ ๑ - ๒๑ วัน จำนวน ๑,๐๑๐ ตัว, ไก่พื้นเมืองอายุมากกว่า ๒๑ วันขึ้นไป จำนวน ๒,๓๘๔ ตัว) วงเงินช่วยเหลือ ๑,๐๑๑,๐๒๐ บาท

(๓) อำเภอทองแสนขัน เกษตรกรจำนวน ๑๔ ราย สัตว์ตายและสูญหาย ได้แก่ โคตายและสูญหาย (อายุมากกว่า ๒ ปีขึ้นไป) จำนวน ๑๓ ตัว กระบือตายและสูญหาย (อายุมากกว่า ๒ ปีขึ้นไป) จำนวน ๑ ตัว สุกรตายและสูญหาย (อายุ มากกว่า ๓๐ วันขึ้นไป) จำนวน ๔๑ ตัว ไก่พื้นเมืองตายและสูญหาย จำนวน ๖๐๙ ตัว (ไก่

พื้นเมืองอายุ ๑ - ๒๑ วัน จำนวน ๑๖๗ ตัว, ไก่พื้นเมืองอายุมากกว่า ๒๑ วันขึ้นไป จำนวน ๔๔๒ ตัว) วงเงินช่วยเหลือ ๖๔๘,๘๗๐ บาท

๖. สถานการณ์อุทกภัย ห้วงวันที่ ๘ - ๑๓ พฤศจิกายน ๒๕๖๘ (คัลแม็ก)

อิทธิพลของพายุไต้ฝุ่น "คัลแม็ก" เป็นพายุจากมหาสมุทรแปซิฟิกตะวันตกที่ส่งผลกระทบต่อไทย โดยเคลื่อนผ่านเวียดนามและอ่อนกำลังลงเป็นหย่อมความกดอากาศต่ำเข้าไทย ช่วงวันที่ ๗ - ๙ พฤศจิกายน ๒๕๖๘ มีฝนตกหนักถึงหนักมากในหลายพื้นที่ เสี่ยงน้ำท่วมฉับพลันและน้ำป่าไหลหลาก โดยเฉพาะภาคอีสาน ภาคเหนือ ภาคกลาง และภาคตะวันออก มีพื้นที่การเกษตรได้รับความเสียหาย ได้แก่ อำเภอตรอน และอำเภอพิชัย เกษตรกร ๕๖ ราย พื้นที่ด้านพืช๔๖๘ ไร่ ได้แก่ ข้าว ๔๖๔ ไร่ พืชไร่/พืชผัก ๔ ไร่ รวมพื้นที่ ๔๖๘ ไร่ วงเงินช่วยเหลือ ๖๒๙,๖๘๐ บาท ดังนี้

(๑) อำเภอตรอน

(๑.๑) งบท้องถิ่นช่วยเหลือ เกษตรกร ๑๑ ราย ข้าว ๑๐๘.๕๐ ไร่ วงเงินช่วยเหลือ ๑๔๕,๓๙๐ บาท

(๑.๒) เงินอุดหนุนราชการในอำนาจนายอำเภอ ช่วยเหลือเกษตรกร ๑๓ ราย ข้าว ๒๑๙ ไร่ วงเงินช่วยเหลือ ๒๙๓,๔๖๐ บาท

(๒) อำเภอพิชัย งบท้องถิ่นช่วยเหลือเกษตรกร ๓๒ ราย ข้าว ๑๓๖.๕๐ ไร่ พืชไร่/พืชผัก ๔ ไร่ รวมพื้นที่ ๑๔๐.๕๐ ไร่ วงเงินช่วยเหลือ ๑๙๐,๘๓๐ บาท

๗. สถานการณ์เพลิงกระโดดสีน้ำตาลในนาข้าว

สำนักงานเกษตรจังหวัดอุดรธานี ได้รับการรายงานจากสำนักงานเกษตรอำเภอ พบการระบาดของแมลงศัตรูพืช (เพลิงกระโดดสีน้ำตาล) ในพื้นที่นาข้าว จำนวน ๔ อำเภอ ๒๐ ตำบล ๖๓ หมู่บ้าน พื้นที่รวม ๘,๙๙๙.๕ ไร่ (ข้อมูล ณ วันที่ ๒๒ พฤษภาคม ๒๕๖๙) ดังนี้

๑. อำเภอตรอน เกิดภัยตั้งแต่วันที่ ๘ มีนาคม ๒๕๖๙ มีผู้ประสบภัย ๔๑๕ ครัวเรือน นาข้าวได้รับความเสียหายประมาณ ๓,๘๖๗.๗๕ ไร่ ในพื้นที่ ๕ ตำบล ๒๓ หมู่บ้าน ได้แก่

- (๑) ตำบลหาดสองแคว หมู่ที่ ๓,๔,๕,๗
- (๒) ตำบลน้ำอ่าง หมู่ที่ ๑,๔,๕,๖,๗,๘,๙
- (๓) ตำบลวังแดง หมู่ที่ ๑,๒,๓,๔,๕,๘,๙,๑๐,๑๑,๑๒
- (๔) ตำบลข่อยสูง หมู่ที่ ๓
- (๕) ตำบลบ้านแก่ง หมู่ที่ ๘

๒. อำเภอพิชัย เกิดภัยตั้งแต่วันที่ ๒๘ มีนาคม ๒๕๖๙ มีผู้ประสบภัย ๑๖๐ ครัวเรือน นาข้าวได้รับความเสียหายประมาณ ๑,๕๖๐ ไร่ ในพื้นที่ ๙ ตำบล ๑๗ หมู่บ้าน ได้แก่

- (๑) ตำบลพญาแมน หมู่ที่ ๓,๕,๖
- (๒) ตำบลในเมือง หมู่ที่ ๓,๔,๗,๘
- (๓) ตำบลบ้านดารา หมู่ที่ ๑
- (๔) ตำบลท่ามะเฟือง หมู่ที่ ๕
- (๕) ตำบลบ้านโคน หมู่ที่ ๑,๒,๓
- (๖) ตำบลท่าสัก หมู่ที่ ๔
- (๗) ตำบลบ้านหม้อ หมู่ที่ ๔
- (๘) ตำบลนายาง หมู่ที่ ๑
- (๙) ตำบลไร่อ้อย หมู่ที่ ๒,๖

๓. อำเภอลับแล เกิดภัยตั้งแต่วันที่ ๙ เมษายน ๒๕๖๙ มีผู้ประสบภัย ๖๓ ครัวเรือน นาข้าวได้รับความเสียหายประมาณ ๗๗๑ ไร่ ในพื้นที่ ๑ ตำบล ๓ หมู่บ้าน ได้แก่ ตำบลไผ่ล้อม หมู่ที่ ๔,๕,๗

๔. อำเภอเมืองอุตรดิตถ์ เกิดภัยตั้งแต่วันที่ ๒๗ มีนาคม ๒๕๖๙ มีผู้ประสบภัย ๒๑๖
ครัวเรือน นาข้าวได้รับความเสียหายประมาณ ๒,๘๐๐.๗๕ ไร่ ในพื้นที่ ๕ ตำบล ๒๐ หมู่บ้าน ได้แก่

- | | |
|-------------------|---------------------------|
| (๑) ตำบลวังกะพี้ | หมู่ที่ ๑,๒,๓,๔,๕,๖,๗,๘,๙ |
| (๒) ตำบลคู้งตะเภา | หมู่ที่ ๓ |
| (๓) ตำบลบ้านเกาะ | หมู่ที่ ๕,๖,๘ |
| (๔) ตำบลป่าเช่า | หมู่ที่ ๖ |
| (๕) ตำบลหาดกรวด | หมู่ที่ ๑,๒,๓,๔,๕,๖ |

โดยสำนักงานเกษตรจังหวัดอุตรดิตถ์ ได้ประสานศูนย์วิจัยข้าวพิษณุโลก และศูนย์ส่งเสริม
เทคโนโลยีการเกษตรด้านอารักขาพืชจังหวัดพิษณุโลก ดำเนินการในพื้นที่สำรวจตรวจสอบ เฝ้าระวังพร้อมทั้งแนะนำ
การจัดการและการป้องกันการระบาดให้แก่เกษตรกรในพื้นที่อย่างต่อเนื่อง โดยผลสำรวจมีดังนี้

๑. เกษตรกรบางรายฉีดพ่นเชื้อราชีวเวอเรียและสามารถควบคุมเพลี้ยกระโดดไม่ให้ระบาด
รุนแรงได้ และพบเพลี้ยกระโดดสีน้ำตาลที่ตายด้วยเชื้อราชีวเวอเรียในแปลง

๒. เกษตรกรบางรายใช้สารเคมีที่ไม่ตรงกับชนิดของแมลงศัตรูพืช และใช้ในอัตราที่ไม่เหมาะสม
ตามคำแนะนำในฉลาก ซึ่งไม่สามารถควบคุมเพลี้ยกระโดดสีน้ำตาลในนาข้าวได้

โดยจังหวัดอุตรดิตถ์ ได้มีการประชุมคณะกรรมการให้ความช่วยเหลือผู้ประสบภัยพิบัติจังหวัด
(ก.ช.ภ.จ.) อุตรดิตถ์ ครั้งที่ ๓/๒๕๖๙ วันที่ ๑๙ พฤษภาคม ๒๕๖๙ ที่ประชุมมีมติเห็นชอบให้อำเภอสำรวจข้อมูลพื้นที่
ความเสียหายเพิ่มเติม และส่งข้อมูลให้สำนักงานป้องกันและบรรเทาสาธารณภัยอุตรดิตถ์ภายในวันที่ ๒๒ พฤษภาคม
๒๕๖๙ เพื่อนำข้อมูลมาประกอบการพิจารณาในการประชุมครั้งต่อไป