



สถานการณ์ด้านการผลิตสินค้าประมง จังหวัดยะลา
ประจำปี ๒๕๖๘



ชนิดสินค้าสัตว์น้ำ

ปลาดุก ปลานิล
ปลานิลสายน้ำไหลเบตง
ปลาพลวงชมพู



โดย สำนักงานประมงจังหวัดยะลา



สถานการณ์การผลิตสินค้าสัตว์น้ำจังหวัดยะลา



สินค้า : ปลาดุก

ปี ๒๕๖๘ คาดการณ์ปริมาณผลผลิตปลาดุกเพิ่มขึ้นจาก ปี ๒๕๖๗ ปริมาณ ๓๐.๑๖ ตัน คิดเป็นร้อยละ ๘.๖๑ เกษตรกรมีปรับปรุงบ่อเลี้ยงและวางแผนการผลิตเพิ่มปริมาณอัตราปล่อยปลาลงเลี้ยงมากขึ้น เพื่อเตรียมจำหน่ายออกสู่ตลาดก่อนการเกิดอุทกภัยในช่วงเดือน พ.ย-ธ.ค. ปี ๒๕๖๘

การส่งเสริมของหน่วยงาน

สำนักงานประมงจังหวัดยะลา มีการส่งเสริมการเลี้ยงปลาดุกแก่เกษตรกรภายใต้โครงการพัฒนาตามศักยภาพของพื้นที่ ประจำปีงบประมาณ พ.ศ. ๒๕๖๘ ในพื้นที่จังหวัดยะลา จำนวน ๑๒๙ ราย

ข้อมูลการผลิตสินค้า

จำนวนเกษตรกร (ราย)	พื้นที่เลี้ยงให้ผลผลิต (ไร่)	ผลผลิตรวม (ตัน)		ผลผลิตเฉลี่ยต่อไร่ (ตันต่อไร่)	
		ปี ๒๕๖๗	ปี ๒๕๖๘	ปี ๒๕๖๗	ปี ๒๕๖๘
๑,๔๐๐	๒๐๙.๙๑	๓๕๐.๑๐	๓๘๐.๒๖	๑.๗๐	๑.๘๑

ที่มา: สรุปข้อมูลจากระบบปฏิทินสินค้าเกษตรแบบรายเดือนระดับจังหวัด สำนักงานเศรษฐกิจการเกษตร เขต ๙

ข้อมูล ณ วันที่ ๒๖ มีนาคม ๒๕๖๘



สถานการณ์การผลิตสินค้าสัตว์น้ำจังหวัดยะลา



สินค้า : ปลาตก

จำนวนเกษตรกร : ๑,๔๐๐ ราย เนื้อที่เลี้ยงทั้งหมด : ๒๐๙.๙๑ ไร่
 พื้นที่เลี้ยงหลัก : อำเภอรามัน อำเภอเมืองยะลา และอำเภอยะหา
 การรับรอง GAP กรมประมง : ๘ ราย ต้นทุนการผลิต : ๓๘ บาท/กิโลกรัม
 ราคาจำหน่ายผลผลิต : ๔๕ บาท/กิโลกรัม
 คาดการณ์ปริมาณผลผลิตทั้งหมด ปี ๒๕๖๘ : ปริมาณ ๓๘๐.๒๖ ตัน
 คิดเป็นมูลค่า : ๑๗,๑๑๑,๗๐๐ บาท

แผนบริหารเชิงคุณภาพ



๑.ส่งเสริมเกษตรกรผู้เลี้ยงปลาตกให้เข้าสู่ระบบมาตรฐาน
 GAP มกษ. ๗๔๓๖-๒๕๖๓ กรมประมง

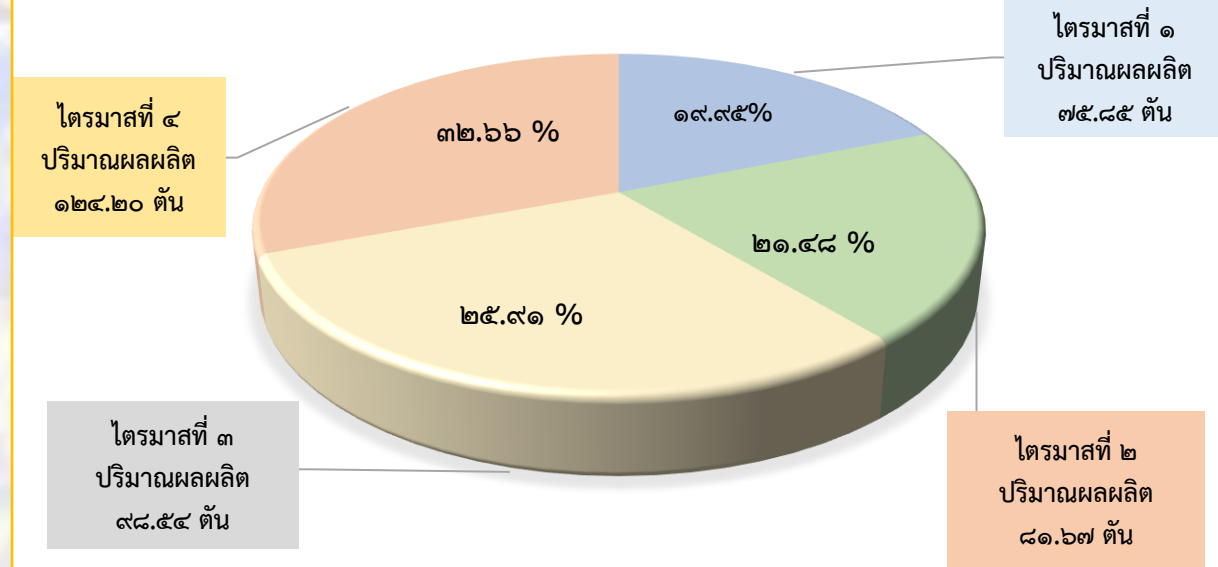


๒.ส่งเสริมการรวมกลุ่มและขึ้นทะเบียนองค์กรชุมชนประมงท้องถิ่น
 ด้านการเพาะเลี้ยงสัตว์น้ำ กับกรมประมง



๓.ส่งเสริมการแปรรูปเพื่อเพิ่มมูลค่าสินค้า และเพิ่มช่องทางการ
 จำหน่ายผ่าน Fisherman shop & Fisherman market
 กรมประมง

คาดการณ์ปริมาณผลผลิตปลาตก ปี ๒๕๖๗



คาดการณ์การกระจายผลผลิตออกสู่ตลาด ปี ๒๕๖๗

ปริมาณผลผลิตจำหน่ายภายในจังหวัดยะลา ๓๕๐.๑๖ ตัน คิดเป็นร้อยละ ๙๒.๐๘
 ของผลผลิตทั้งหมด

ปริมาณผลผลิตจำหน่ายนอกจังหวัดยะลา จำนวน ๓๐.๑๐ ตัน คิดเป็นร้อยละ ๗.๙๒
 ของผลผลิตทั้งหมด



สถานการณ์การผลิตสินค้าสัตว์น้ำจังหวัดยะลา



สินค้า : ปลานิลดำ

ข้อมูลการผลิตสินค้า

ปี ๒๕๖๘ คาดการณ์ปริมาณผลผลิตปลานิลเพิ่มขึ้น จาก ปี ๒๕๖๗ ปริมาณ ๗๖.๘๖ ตัน คิดเป็นร้อยละ ๖๑.๔๘ เกษตรกรมีวางแผนการผลิตเพิ่มปริมาณอัตราปล่อยปลาลง เลี้ยงมากขึ้นตามหลักวิชาการ เพื่อเตรียมจับผลผลิตก่อน การเกิดอุทกภัยในช่วงเดือน พ.ย-ธ.ค. ปี ๒๕๖๘ และมีการส่งเสริมการเลี้ยงปลานิลจากสำนักงานประมงจังหวัด ยะลาผ่านโครงการต่างๆเพิ่มขึ้น

จำนวน เกษตรกร (ราย)	พื้นที่เลี้ยง ให้ผลผลิต (ไร่)	ผลผลิตรวม (ตัน)		ผลผลิตเฉลี่ยต่อไร่ (ตันต่อไร่)	
		ปี ๒๕๖๗	ปี ๒๕๖๘	ปี ๒๕๖๗	ปี ๒๕๖๘
๗๗๘	๒๑๒.๘๐๑				
		๑๒๕.๐๒	๒๐๑.๘๘	๐.๕๘	๐.๘๕

ที่มา: สรุปรายข้อมูลจากระบบปฏิทินสินค้าเกษตรแบบรายเดือนระดับจังหวัด สำนักงานเศรษฐกิจการเกษตร เขต ๙
ข้อมูล ณ วันที่ ๒๗ กุมภาพันธ์ ๒๕๖๘

การส่งเสริมของหน่วยงาน

สำนักงานประมงจังหวัดยะลา มีการส่งเสริม และสนับสนุนปัจจัยการผลิตแก่เกษตรกรทั้งสิ้นจำนวน ๒๙๘ ราย สนับสนุนภายใต้โครงการพัฒนาตามศักยภาพของพื้นที่ จำนวน ๕๙ ราย โครงการพัฒนาเกษตรกรรายยั่งยืน กิจกรรมพัฒนาเกษตรกรทฤษฎีใหม่ ๓๙ ราย และโครงการศูนย์เรียนรู้การเพิ่มประสิทธิภาพการผลิตสินค้าเกษตร กิจกรรมถ่ายทอดเทคโนโลยีการผลิตด้านประมง จำนวน ๒๐๐ ราย ประจำปีงบประมาณ พ.ศ. ๒๕๖๘



สถานการณ์การผลิตสินค้าสัตว์น้ำจังหวัดยะลา



สินค้า : ปลานิล

จำนวนเกษตรกร : ๗๗๘ ราย เนื้อที่เลี้ยงทั้งหมด : ๒๑๒.๘๐๑ ไร่
 พื้นที่เลี้ยงหลัก : อำเภอเมืองยะลา อำเภอรามัน อำเภอเบตง และอำเภอกรงปินัง
 การรับรอง GAP กรมประมง : ๑๖ ราย ต้นทุนการผลิต : ๔๒ บาท/กิโลกรัม
 ราคาจำหน่ายผลผลิต : ๖๕ บาท/กิโลกรัม
 คาดการณ์ปริมาณผลผลิตทั้งหมด ปี ๒๕๖๘ : ปริมาณ ๑๑๐.๕๐ ตัน
 คิดเป็นมูลค่า : ๗,๑๘๒,๕๐๐ บาท

แผนบริหารเชิงคุณภาพ



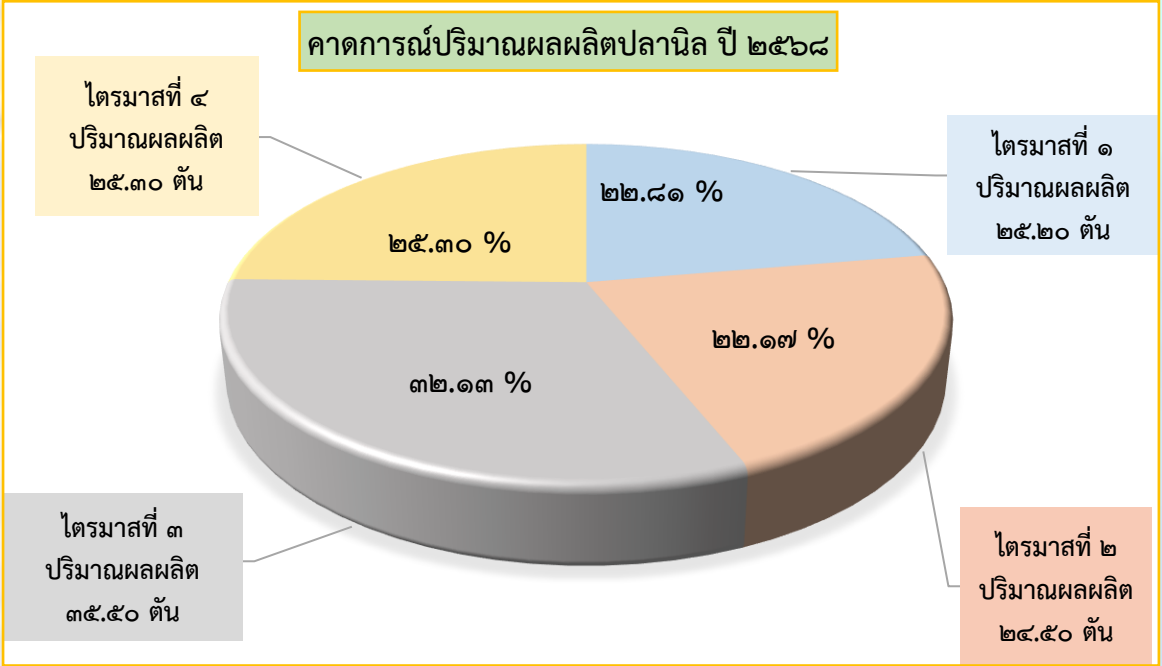
๑. ส่งเสริมเกษตรกรผู้เลี้ยงปลานิลเชิงพานิชย์ให้เข้าสู่ระบบมาตรฐาน GAP มกษ. ๗๔๓๖-๒๕๖๓ กรมประมง



๒. ส่งเสริมการรวมกลุ่มและขึ้นทะเบียนองค์กรชุมชนประมงท้องถิ่นด้านการเพาะเลี้ยงสัตว์น้ำ กับกรมประมง



๓. ส่งเสริมการแปรรูปเพื่อเพิ่มมูลค่าสินค้า และเพิ่มช่องทางการจำหน่ายผ่าน Fisherman shop & Fisherman market กรมประมง



คาดการณ์การกระจายผลผลิตออกสู่ตลาด ปี ๒๕๖๘

ปริมาณผลผลิตจำหน่ายภายในจังหวัดยะลา ๙๕.๑๐ ตัน คิดเป็นร้อยละ ๘๖.๐๖ ของผลผลิตทั้งหมด

ปริมาณผลผลิตจำหน่ายนอกจังหวัดยะลา จำนวน ๑๕.๔๐ ตัน คิดเป็นร้อยละ ๑๓.๙๔ ของผลผลิตทั้งหมด



สถานการณ์การผลิตสินค้าสัตว์น้ำจังหวัดยะลา



สินค้า : ปลานิลแดง/ทับทิม

ข้อมูลการผลิตสินค้า

ปี ๒๕๖๘ คาดการณ์ปริมาณผลผลิตปลานิลแดงลดลงจาก ปี ๒๕๖๗ ปริมาณ ๑๓๓.๖๒ ตัน คิดเป็นร้อยละ ๕๙.๓๙ เนื่องผลผลิตส่วนใหญ่มาจากการเลี้ยงในกระชังบริเวณแม่น้ำปัตตานี และแม่น้ำสายบุรี ซึ่งที่ได้รับผลกระทบจากอุทกภัยในช่วงเดือนพ.ย-ธ.ค. ปี ๒๕๖๗ ให้เกษตรกรประสบปัญหาด้านการลงทุน และกระชังได้รับความเสียหาย จึงมีการชะลอการปล่อยปลานิลแดง/ทับทิมลงเลี้ยง

จำนวนเกษตรกร (ราย)	พื้นที่เลี้ยงให้ผลผลิต (ไร่)	ผลผลิตรวม (ตัน)		ผลผลิตเฉลี่ยต่อไร่ (ตันต่อไร่)	
		ปี ๒๕๖๗	ปี ๒๕๖๘	ปี ๒๕๖๗	ปี ๒๕๖๘
๑๑๐	๒๔.๐๐๑	๒๒๕	๙๑.๓๘	๐.๕๘	๐.๘๕

ที่มา: สรุปรายข้อมูลจากระบบปฏิทินสินค้าเกษตรแบบรายเดือนระดับจังหวัด สำนักงานเศรษฐกิจการเกษตร เขต ๙ ข้อมูล ณ วันที่ ๒๗ กุมภาพันธ์ ๒๕๖๘

การส่งเสริมของหน่วยงาน

สำนักงานประมงจังหวัดยะลา มีการส่งเสริม และสนับสนุนปัจจัยการผลิตแก่เกษตรกรภายใต้โครงการพัฒนาตามศักยภาพของพื้นที่ จำนวน ๗๐ราย



สถานการณ์การผลิตสินค้าสัตว์น้ำจังหวัดยะลา



สินค้า : ปลานิลแดง/ทับทิม

จำนวนเกษตรกร : ๑๑๐ ราย เนื้อที่เลี้ยงทั้งหมด : ๒๔.๐๐๑ ไร่

พื้นที่เลี้ยงหลัก : อำเภอเมืองยะลา อำเภอกงปริง และอำเภอรามัน

การรับรอง GAP กรมประมง : ๔ ราย ต้นทุนการผลิต : ๔๕ บาท/กิโลกรัม

ราคาจำหน่ายผลผลิต : ๗๐ บาท/กิโลกรัม

คาดการณ์ปริมาณผลผลิตทั้งหมด ปี ๒๕๖๘ : ปริมาณ ๙๑.๓๘ ตัน

คิดเป็นมูลค่า : ๖,๓๙๖,๖๐๐ บาท

แผนบริหารเชิงคุณภาพ



๑. ส่งเสริมเกษตรกรผู้เลี้ยงปลานิลแดงเชิงพานิชย์ให้เข้าสู่ระบบมาตรฐาน GAP มกษ. ๗๔๓๖-๒๕๖๓ กรมประมง



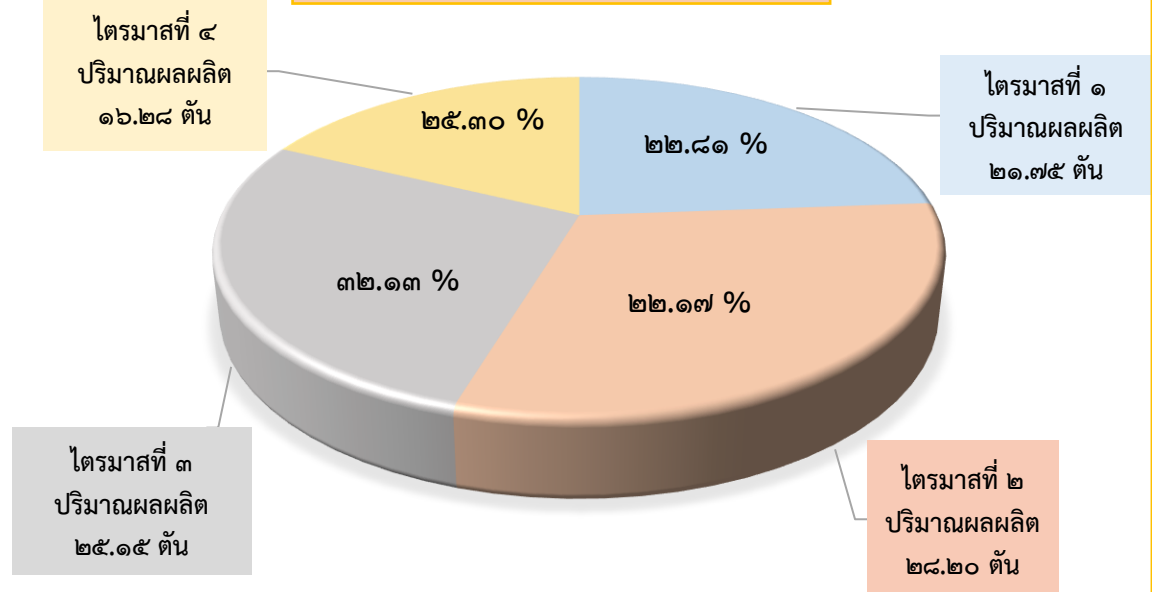
๒. ส่งเสริมการรวมกลุ่มและขึ้นทะเบียนองค์กรชุมชนประมงท้องถิ่นด้านการเพาะเลี้ยงสัตว์น้ำ กับกรมประมง



๓. ส่งเสริมการแปรรูปเพื่อเพิ่มมูลค่าสินค้า และเพิ่มช่องทางการจำหน่ายผ่าน Fisherman shop & Fisherman market

กรมประมง

คาดการณ์ปริมาณผลผลิตปลานิล ปี ๒๕๖๘



คาดการณ์การกระจายผลผลิตออกสู่ตลาด ปี ๒๕๖๘

ปริมาณผลผลิตจำหน่ายภายในจังหวัดยะลา ๓๖.๔๓ ตัน คิดเป็นร้อยละ ๓๙.๘๗ ของผลผลิตทั้งหมด

ปริมาณผลผลิตจำหน่ายนอกจังหวัดยะลา จำนวน ๕๔.๙๕ ตัน คิดเป็นร้อยละ ๖๐.๑๓ ของผลผลิตทั้งหมด (ผลผลิตจากการเลี้ยงในกระชังบริเวณแม่น้ำสายบุรี และแม่น้ำปัตตานี)



สถานการณ์การผลิตสินค้าสัตว์น้ำจังหวัดยะลา



สินค้า : ปลานิลสายน้ำไหลเบตง

ข้อมูลการผลิตสินค้า

ปี ๒๕๖๘ คาดการณ์ปริมาณผลผลิตปลานิลสายน้ำไหลเบตงเพิ่มขึ้นจากปี ๒๕๖๗ จำนวน ๖๒ ตัน คิดเป็นร้อยละ ๓๘.๐๔ เนื่องจากเกษตรกรมีการขยายและเพิ่มกำลังการผลิตปล่อยพันธุ์ปลานิลลงเลี้ยงในอัตราความหนาแน่นที่สูงขึ้น เพื่อรองรับตามความต้องการของผู้บริโภค และสำนักงานประมงจังหวัดยะลา มีการขยายพื้นที่การเลี้ยงตามโครงการพัฒนาตามศักยภาพของพื้นที่ กิจกรรมส่งเสริมการเลี้ยงปลานิลสายน้ำไหล จำนวน ๑๐ ราย

จำนวนเกษตรกร (ราย)	เนื้อที่เลี้ยงให้ผลผลิต (ไร่)		ผลผลิตรวม (ตัน)		ผลผลิตต่อไร่ (ตันต่อ ไร่)	
	ปี ๒๕๖๗	ปี ๒๕๖๘	ปี ๒๕๖๗	ปี ๒๕๖๘	ปี ๒๕๖๗	ปี ๒๕๖๘
๑๘	๙.๓๐	๑๕.๐๓	๑๖๓.๐๐	๒๒๕.๐	๒๒๕	๑๗.๕๓

ที่มา: สำนักงานประมงจังหวัดยะลา ข้อมูล ณ วันที่ ๒๗ กุมภาพันธ์ ๒๕๖๘

ปลานิลสายน้ำไหลเบตง
ขนาดน้ำหนักตัว
๓ กิโลกรัมขึ้นไป

ปัจจุบันผลผลิตปลานิลสายน้ำไหลเบตง (ไซส์ยักษ์) ขนาด
น้ำหนักตัว ๓ กิโลกรัมขึ้นไป ปริมาณ ๐.๖ ตัน ในส่วนของราคาจำหน่าย
แปรผันตามขนาดของน้ำหนักตัว



สถานการณ์การผลิตสินค้าสัตว์น้ำจังหวัดยะลา



สินค้า : ปลานิลสายน้ำไหลเบตง

จำนวนเกษตรกร : ๑๘ ราย เนื้อที่เลี้ยงทั้งหมด : ๑๕.๐๓ ไร่
 พื้นที่เลี้ยงหลัก : อ่างเบตง การรับรอง GAP กรมประมง : ๑๒ ราย
 ต้นทุนการผลิต : ๗๐-๗๕ บาท/กิโลกรัม ราคาจำหน่ายผลผลิต : ๑๐๐ บาท/กก.
 ผลผลิตทั้งหมด ปี ๒๕๖๘ : ปริมาณ ๒๒๕ ตัน
 คิดเป็นมูลค่า : ๒๒,๕๐๐,๐๐๐ บาท

แผนบริหารเชิงคุณภาพ



๑. ส่งเสริมเกษตรกรผู้เลี้ยงปลานิลสายน้ำไหลเบตงให้เข้าสู่ระบบมาตรฐาน GAP มกษ. ๗๔๓๖-๒๕๖๓ กรมประมง



๒. ส่งเสริมการเลี้ยงปลานิลสายน้ำไหลเบตงเชิงพานิชย์ เพื่อขยายฐานการผลิตสำหรับรองรับความต้องการของตลาด

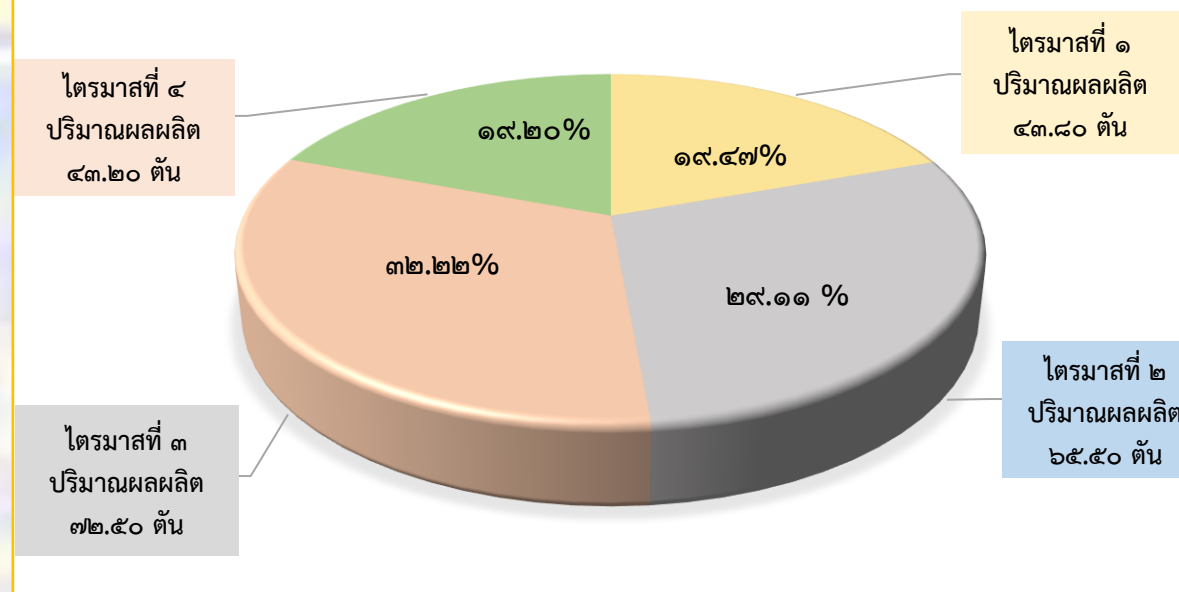


๓. ผลักดันการขึ้นทะเบียนสิ่งบ่งชี้ทางภูมิศาสตร์ (GI) ปลานิลสายน้ำไหลเบตง กับกรมทรัพย์สินทางปัญญา เพื่อเพิ่มมูลค่า



๔. ส่งเสริมการแปรรูปเพื่อเพิ่มมูลค่าสินค้า และเพิ่มช่องทางการจำหน่ายผ่าน Fisherman shop & Fisherman market กรมประมง

คาดการณ์ปริมาณผลผลิตปลานิลสายน้ำไหลเบตงปี ๒๕๖๘



คาดการณ์การกระจายผลผลิตออกสู่ตลาด ปี ๒๕๖๘

ปริมาณผลผลิตจำหน่ายภายในจังหวัดยะลา ๒๒๑.๔๔ ตัน คิดเป็นร้อยละ ๙๘.๔๒ ของผลผลิตทั้งหมด

ปริมาณผลผลิตจำหน่ายนอกจังหวัดยะลา จำนวน ๓.๕๖ ตัน คิดเป็นร้อยละ ๑.๕๘ ของผลผลิตทั้งหมด



สถานการณ์การผลิตสินค้าสัตว์น้ำจังหวัดยะลา



สินค้า : ปลาพลวงชมพู

จำนวนเกษตรกร (ราย)		เนื้อที่เลี้ยงให้ผลผลิต (ไร่)		ผลผลิตรวม (ตัน)		ผลผลิตต่อไร่ (ตันต่อไร่)	
ปี ๒๕๖๗	ปี ๒๕๖๘	ปี ๒๕๖๗	ปี ๒๕๖๘	ปี ๒๕๖๗	ปี ๒๕๖๘	ปี ๒๕๖๗	ปี ๒๕๖๘
๕๙	๒๓	๔.๓๓	๒.๓๗๙	๐.๓๐	๐.๕๘	๐.๐๗	๐.๒๔

ที่มา: สำนักงานประมงจังหวัดยะลา ข้อมูล ณ วันที่ ๒๗ กุมภาพันธ์ ๒๕๖๘

จังหวัดยะลา มีการเลี้ยงปลาพลวงชมพู โดยใช้ระยะเวลาการเลี้ยง ๔ ปี จึงจะได้ขนาด ๑.๕ - ๒.๐ กิโลกรัม ซึ่งเป็นขนาดที่ตลาดต้องการ จากการสำรวจในปี ๒๕๖๘ เกษตรกรลดลงจากปี ๒๕๖๗ จำนวน ๓๖ ราย และพื้นที่การเลี้ยงลดลงจำนวน ๑.๙๕๑ ไร่ ซึ่งเป็นจำนวนที่ลดลงเป็นเกษตรกรที่ทั่วไปที่สนใจเลี้ยงปลาพลวงชมพู และคงเหลือเกษตรกรทั่วไปเลี้ยงปลาพลวงชมพู จำนวน ๒ ราย และเลี้ยงแบบเชิงพาณิชย์จำนวน ๒๑ ราย คาดการณ์แนวโน้มผลผลิตมีปริมาณเพิ่มขึ้นจากปี ๒๕๖๗ ปริมาณ ๐.๒๘ ตัน คิดเป็นร้อยละ ๙๓.๓๓ เนื่องปลาพลวงชมพูที่เลี้ยงเริ่มมีขนาดที่สามารถออกสู่ตลาดได้



สถานการณ์การผลิตสินค้าสัตว์น้ำจังหวัดยะลา



สินค้า : ปลาพลวงชมพู

จำนวนเกษตรกร: ๒๓ ราย เนื้อที่เลี้ยงทั้งหมด ๔.๓๓ ไร่
 พื้นที่หลัก: อำเภอเบตง อำเภอเมืองยะลา และอำเภอธารโต
 เกษตรกรเลี้ยงเชิงพานิชย์ : จำนวน ๒๐ ราย (อำเภอเบตง ๑๗ ราย และอำเภอเมืองยะลา ๒ ราย)
 การรับรอง GAPกรมประมง: จำนวน ๑๐ ราย (อำเภอเบตง ๘ ราย และอำเภอเมืองยะลา ๒ ราย)
 ปริมาณปลาพลวงชมพูทั้งหมด : ๑๔,๗๗๗ ตัว ผลผลิตทั้งหมด ปี ๒๕๖๘: ปริมาณ ๕๘๐ กิโลกรัม
 คิดเป็นมูลค่า : ๑,๗๔๐,๐๐๐ บาท ราคาผลผลิต: กิโลกรัมละ ๓,๐๐๐ บาท

แผนบริหารเชิงคุณภาพ



๑.ส่งเสริมเกษตรกรผู้เลี้ยงปลาพลวงชมพูให้เข้าสู่ระบบมาตรฐาน GAP มกษ. ๗๔๓๖-๒๕๖๓ กรมประมง

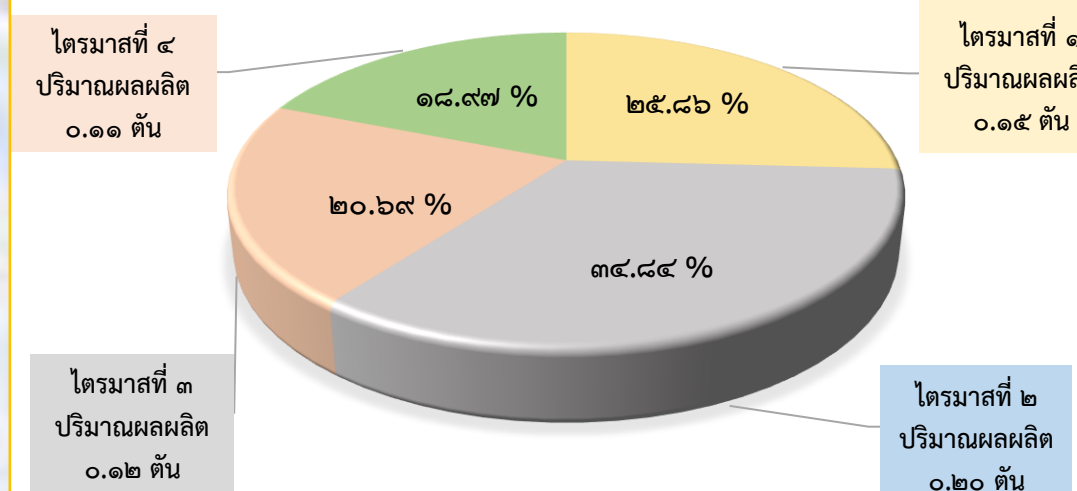


๒.ส่งเสริมการเลี้ยงปลาพลวงชมพูเชิงพานิชย์ เพื่อขยายฐานการผลิต สำหรับรองรับความต้องการของตลาด



๓.ผลักดันการขึ้นทะเบียนสิ่งบ่งชี้ทางภูมิศาสตร์ (GI) ปลาพลวงชมพู กับกรมทรัพย์สินทางปัญญา เพื่อเพิ่มมูลค่า

คาดการณ์ปริมาณผลผลิตปลาพลวงชมพู ปี ๒๕๖๗



คาดการณ์การกระจายผลผลิตออกสู่ตลาด ปี ๒๕๖๘

ปริมาณผลผลิตจำหน่ายภายในจังหวัดยะลา ๐.๔๑๘ ตัน คิดเป็นร้อยละ ๗๒.๐๗ ของผลผลิตทั้งหมด

ปริมาณผลผลิตจำหน่ายนอกจังหวัดยะลา จำนวน ๐.๑๖๒ ตัน คิดเป็นร้อยละ ๒๗.๙๓ ของผลผลิตทั้งหมด