

รายงานการประชุม

คณะกรรมการพัฒนาการเกษตรและสหกรณ์จังหวัดยะลา ครั้งที่ ๒/๒๕๖๘

วันพฤหัสบดีที่ ๗ สิงหาคม ๒๕๖๘ เวลา ๑๓.๓๐ น.

ณ ห้องประชุมศรียะลา อาคาร ๓ ชั้น ๓ ศาลากลางจังหวัดยะลา อำเภอเมืองยะลา จังหวัดยะลา

ผู้มาประชุม

๑. นายอำนาจ	ชูทอง	รองผู้ว่าราชการจังหวัดยะลา แทน ผู้ว่าราชการจังหวัดยะลา	ประธาน
๒. พ.ท.สมบัติศิริวั	ศักดิ์สม	หน.กลุ่มงานนโยบายแผนและการข่าวฯ แทน รองผู้อำนวยการรักษาความมั่นคงภายในจังหวัดยะลา	
๓. พ.ต.อ.ประพันธ์	จิตตวงศ์	ผกก. (สอบสวน) ภ.จว.ยะลา แทน ผู้บังคับการตำรวจภูธรจังหวัดยะลา	
๔. นายอับดุลเลาะ	ยีปาโละ	เจ้าพนักงานปกครองชำนาญการ แทน ปลัดจังหวัดยะลา	
๕. นายภูริวัจน์	นิธินันท์พิบูล	ผู้อำนวยการกลุ่มงานยุทธศาสตร์และข้อมูลเพื่อการพัฒนาจังหวัด แทน หัวหน้าสำนักงานจังหวัดยะลา	
๖. นายสมบัติ	สุวรรณมณี	อุตสาหกรรมจังหวัดยะลา	
๗. นายพรชัย	สิทธิเกสร	ผู้อำนวยการทรัพยากรธรรมชาติและสิ่งแวดล้อมจังหวัดยะลา	
๘. นางวรรณมา	เจริญปัญญาศักดิ์	ประธานหอการค้าจังหวัดยะลา	
๙. นายกัมมัน	ยะมาแล	เกษตรจังหวัดยะลา	
๑๐. นางสาวดา	เพชรสามสี	สหกรณ์จังหวัดยะลา	
๑๑. นางจุไลวรรณ	รุ่งกำเนิดวงศ์	ประมงจังหวัดยะลา	
๑๒. นางบุญพา	ชูผอม	ผู้อำนวยการศูนย์วิจัยและพัฒนาการเกษตรยะลา	
๑๓. นายสุพรชัย	ปรีชา	ผู้อำนวยการโครงการชลประทานยะลา	
๑๔. นายพนัสพล	โกสิยาภรณ์	ผู้อำนวยการการยางแห่งประเทศไทย จังหวัดยะลา	
๑๕. นายกันต์พงษ์	ลิ้มกาญจนา	ประธานกรรมการบริษัท ประชาธิปไตยสามัคคีจังหวัด (วิสาหกิจเพื่อสังคม) จำกัด	
๑๖. นายอเนกชัย	กาญจนะ	รักษาการในตำแหน่ง ผู้อำนวยการองค์การตลาด เพื่อเกษตรกรจังหวัดสงขลา	
๑๗. นายสังวร	ยี่รัฐศิริ	ผู้ทรงคุณวุฒิ	
๑๘. นางสาวยุดา	แหละปานแก้ว	นักวิชาการสัตวบาลปฏิบัติการ แทน ปศุสัตว์จังหวัดยะลา	
๑๙. นายจตุภูมิ	สังเกต	นักวิชาการเกษตรชำนาญการ แทน ผู้อำนวยการศูนย์เมล็ดพันธุ์ข้าวปัตตานี	
๒๐. นายเรวัต	อินเดียม	นักวิชาการเกษตรชำนาญการพิเศษ แทน ผู้อำนวยการสถานีพัฒนาที่ดินยะลา	
๒๑. นายชานนท์	นวลทอง	นักวิชาการปฏิรูปที่ดินชำนาญการ แทน ปฏิรูปที่ดินจังหวัดยะลา	
๒๒. นางสาววนิดา	หวังชะเต้	นักวิชาการตรวจสอบบัญชีชำนาญการ แทน หัวหน้าสำนักงานตรวจบัญชีสหกรณ์ยะลา	

๒๓. นายสมชาย	คังคะมณี	นักวิเคราะห์นโยบายและแผนชำนาญการพิเศษ แทน ผู้อำนวยการสำนักงานเศรษฐกิจการเกษตร ที่ ๙	
๒๔. นายชูชีพ	อาลอัปติลละฮ์	สมาชิกสภาเกษตรกรจังหวัดยะลา แทน ประธานสภาเกษตรกรจังหวัดยะลา	
๒๕. นางสุพัตรา	สุวรรณโณ	นักส่งเสริมการปกครองท้องถิ่นชำนาญการพิเศษ แทน ท้องถิ่นจังหวัดยะลา	
๒๖. นางสุภาพร	แววกักดี	หัวหน้ากลุ่มกำกับและพัฒนาเศรษฐกิจการค้า แทน พาณิชย์จังหวัดยะลา	
๒๗. นางสาวพาชีหย๊ะ	กีกก้อง	นักจัดการงานทั่วไปชำนาญการ แทน พัฒนาการจังหวัดยะลา	
๒๘. นายอลัน	สะมะแล	พนักงานพัฒนาลูกค้า แทน ผู้อำนวยการสำนักงาน ธ.ก.ส. จังหวัดยะลา	
๒๙. นายดอเลาะ	สะตือบา	ประธานกรรมการเครือข่าย ศพก. จังหวัดยะลา	
๓๐. จำเอกเฉลิมพล	ญาณวิสุทธิสกุล	เกษตรและสหกรณ์จังหวัดยะลา	เลขานุการ

ผู้ไม่มาประชุม (ติดราชการ)

๑. อธิการบดีมหาวิทยาลัยราชภัฏยะลา
๒. นายแพทย์สาธารณสุขจังหวัดยะลา
๓. ประธานสภาอุตสาหกรรมจังหวัดยะลา
๔. ผู้อำนวยการศูนย์หม่อนไหมเฉลิมพระเกียรติฯ นราธิวาส
๕. หัวหน้าสำนักงานป้องกันและบรรเทาสาธารณภัยจังหวัดยะลา
๖. ประธานสมาพันธ์ SME ไทย จำกัด
๗. นางสาววิลาววัลย์ รูปแกะ

ผู้เข้าร่วมประชุม

๑. นายเสกสันต์	ชูสินธ์	นักวิเคราะห์นโยบายและแผนชำนาญการพิเศษ สำนักงานเกษตรและสหกรณ์จังหวัดยะลา
๓. นายเอกสิทธิ์	แสงเมล์	นักวิเคราะห์นโยบายและแผนชำนาญการ สำนักงานเกษตรและสหกรณ์จังหวัดยะลา
๔. นางนัยนา	ทองโรย	เจ้าพนักงานธุรการชำนาญงาน สำนักงานเกษตรและสหกรณ์จังหวัดยะลา
๕. นายสมพร	สมบูรณ์	นักวิเคราะห์นโยบายและแผนชำนาญการ สำนักงานเกษตรและสหกรณ์จังหวัดยะลา
๖. นางสาวนิตยา	สารกุมาร	นักวิเคราะห์นโยบายและแผนชำนาญการ สำนักงานเกษตรและสหกรณ์จังหวัดยะลา
๗. นางสาววีอาร์ม	หะยีสะมาแอ	นักวิเคราะห์นโยบายและแผนปฏิบัติการ สำนักงานเกษตรและสหกรณ์จังหวัดยะลา
๘. นางสาวจารินี	วัฒนไทย	นักวิเคราะห์นโยบายและแผนปฏิบัติการ สำนักงานเกษตรและสหกรณ์จังหวัดยะลา
๙. นางวีร์วัลย์	พรหมเทพ	เจ้าพนักงานธุรการปฏิบัติงาน สำนักงานเกษตรและสหกรณ์จังหวัดยะลา

๙. นางอาภรณ์	ทองด้วง	เจ้าหน้าที่วิเคราะห์นโยบายและแผน สำนักงานเกษตรและสหกรณ์จังหวัดยะลา
๑๐. นางสาวจิราวรรณ	คงแก้ว	เจ้าหน้าที่บริหารงานทั่วไป สำนักงานเกษตรและสหกรณ์จังหวัดยะลา
๑๑. นางสาวนพวรรณ	บำรุงกิจ	เจ้าหน้าที่บริหารงานทั่วไป สำนักงานเกษตรและสหกรณ์จังหวัดยะลา
๑๒. นางสาวคอรียะ	โตะแวง	เจ้าพนักงานธุรการ สำนักงานเกษตรและสหกรณ์จังหวัดยะลา
๑๓. นางสาวรัชฎีวรรณ	ยูทา	เจ้าหน้าที่วิเคราะห์นโยบายและแผน สำนักงานเกษตรและสหกรณ์จังหวัดยะลา
๑๔. นางสาววิไลวรรณ	คงเสาร์	เจ้าหน้าที่ธุรการ สำนักงานเกษตรและสหกรณ์จังหวัดยะลา
๑๕. นางสาวชามีะห์	หะยีแหวดือราแม	เจ้าหน้าที่บันทึกข้อมูล สำนักงานเกษตรและสหกรณ์จังหวัดยะลา
๑๖. นางสาวรัตนา	หัสไกรลาส	เจ้าหน้าที่บันทึกข้อมูล สำนักงานเกษตรและสหกรณ์จังหวัดยะลา

เริ่มประชุม เวลา ๑๓.๓๐ น.

ระเบียบวาระที่ ๑ เรื่องที่ประธานแจ้งที่ประชุมทราบ

กระทรวงเกษตรและสหกรณ์ ได้แจ้งคำสั่งคณะกรรมการนโยบายและแผนพัฒนาการเกษตรและสหกรณ์ ที่ ๓/๒๕๖๒ ลงวันที่ ๑๔ พฤษภาคม พ.ศ. ๒๕๖๒ เรื่อง แต่งตั้งคณะกรรมการพัฒนาการเกษตรและสหกรณ์ของจังหวัด โดยมีผู้ว่าราชการจังหวัดยะลา เป็นประธานอนุกรรมการฯ และเกษตรและสหกรณ์จังหวัด เป็นอนุกรรมการและเลขานุการ ทำหน้าที่ขับเคลื่อนการดำเนินงานพัฒนาการเกษตรและสหกรณ์ของจังหวัด เชื่อมโยงการตลาดนำการผลิตให้เป็นไปอย่างมีประสิทธิภาพ เกิดการบูรณาการอย่างเป็นเอกภาพในจังหวัด ตอบสนองนโยบายรัฐบาล และส่งผลสัมฤทธิ์ สู่เกษตรกรและประชาชนในพื้นที่ซึ่งอนุกรรมการ (อ.พ.ก.) เป็นกลไกหลักในการขับเคลื่อนพัฒนาและแก้ไขปัญหาให้กับเกษตรกรในพื้นที่จังหวัด โดยต้องเกิดจากการบูรณาการ ประสานงานกับหน่วยงานที่เกี่ยวข้อง ทั้งภาครัฐ เอกชน และภาคประชาสังคมในพื้นที่ ร่วมกันขับเคลื่อน ผลักดัน และแก้ไขปัญหาให้เกิดประโยชน์สูงสุดกับพี่น้องเกษตรกร รวมทั้งเป็นเครื่องมือการบริหารราชการของผู้ว่าราชการจังหวัดในด้านการพัฒนาและแก้ไขปัญหาภาคการเกษตรให้เกิดประสิทธิภาพ

การประชุมคณะกรรมการพัฒนาการเกษตรและสหกรณ์จังหวัดยะลา ครั้งที่ ๒/๒๕๖๘ ประจำปีงบประมาณ พ.ศ. ๒๕๖๘ ในวันที่ มีวัตถุประสงค์เพื่อขับเคลื่อนงานนโยบายสำคัญของกระทรวงเกษตรและสหกรณ์ ประจำปีงบประมาณ พ.ศ. ๒๕๖๘ และการแก้ไขปัญหาด้านการเกษตรที่สำคัญของจังหวัดยะลา ในการประชุมวันนี้ประกอบด้วยเรื่องเพื่อรับทราบ ๘ เรื่อง คือ ๑) การมอบนโยบายขับเคลื่อนงานกระทรวงเกษตรและสหกรณ์ของรัฐมนตรีว่าการกระทรวงเกษตรและสหกรณ์ (นายอรรถกร ศิริลัทธยากร) ๒) การรายงานสรุปความก้าวหน้าตามประเด็นข้อสั่งการของรัฐมนตรีช่วยว่าการกระทรวงเกษตรและสหกรณ์ (นายอิทธิ ศิริลัทธยากร) ในภารกิจการเดินทางไปตรวจราชการ ณ จังหวัดยะลา ๓) ผลการดำเนินงานตามนโยบายกระทรวงเกษตรและสหกรณ์ตามแผนการตรวจราชการ รอบ ๒ ปี พ.ศ. ๒๕๖๘ ๔) รายงานสถานการณ์การค้าเกษตรปี ๒๕๖๘ ของจังหวัดยะลา (ด้านพืช, ด้านปศุสัตว์, ด้านประมง) ๕) รายงานสถานการณ์น้ำ ปี ๒๕๖๘ ๖) แผนป้องกันและบรรเทาสาธารณภัยด้านการเกษตรในช่วงฤดูฝน ปี พ.ศ.๒๕๖๘ ๗) ภาวะเศรษฐกิจการเกษตร ไตรมาส ๒ ปี ๒๕๖๘ และแนวโน้มปี ๒๕๖๘ จังหวัดยะลา ๘) การแก้ไขปัญหาโรครายพาราในพื้นที่จังหวัดยะลา และเรื่องพิจารณา

จำนวน ๓ เรื่อง คือ ๑) ร่างแผนพัฒนาการเกษตรและสหกรณ์ (พ.ศ. ๒๕๖๖ - ๒๕๗๐) ฉบับทบทวน ประจำปีงบประมาณ พ.ศ. ๒๕๗๐ ๒) ขอความเห็นชอบปรับปรุงคำสั่งคณะกรรมการพัฒนาการเกษตรและสหกรณ์ จังหวัดยะลา ๓) การรายงานผลการดำเนินงานตามแผนปฏิบัติการด้านการเกษตรและสหกรณ์จังหวัด ปีงบประมาณ พ.ศ.๒๕๖๘ ไตรมาสที่ ๓

ในการนี้ ขอขอบคุณคณะกรรมการฯ ประธานคณะทำงาน และหน่วยงานที่เกี่ยวข้อง ทุกท่าน ที่ให้เกียรติเข้าร่วมประชุมในวันนี้

มติที่ประชุม รับทราบ

ระเบียบวาระที่ ๒ เรื่องรับรองรายงานการประชุม ครั้งที่ ๑/๒๕๖๘

เกษตรและสหกรณ์จังหวัดยะลา ในฐานะอนุกรรมการและเลขานุการของคณะกรรมการพัฒนาการเกษตรและสหกรณ์จังหวัดยะลา ได้ดำเนินการประชุมคณะกรรมการพัฒนาการเกษตรและสหกรณ์จังหวัดยะลา ครั้งที่ ๑/๒๕๖๘ เมื่อวันที่ ๒๘ มีนาคม ๒๕๖๘ ณ ห้องประชุมศรียะลา อาคาร ๓ ชั้น ๓ ศาลากลางจังหวัดยะลา และได้จัดส่งรายงานการประชุมฯ ดังกล่าวให้คณะกรรมการฯ รับรองรายงานการประชุมเป็นที่เรียบร้อยแล้ว ตามหนังสือจังหวัดยะลา ที่ ยล ๐๐๐๖/ว ๔๒๓๓ ลงวันที่ ๘ เมษายน ๒๕๖๘ และมีผู้ขอแก้ไขรายงานการประชุมดังนี้

๑. นางสุนีย์ มาหะ ตำแหน่ง พัฒนาการชุมชนจังหวัดยะลา ขอแก้ไขเป็น ตำแหน่ง พัฒนาการจังหวัดยะลา
๒. นายภูริวัจน์ นิธินันท์พิบูล ตำแหน่งผู้อำนวยการกลุ่มงานยุทธศาสตร์และข้อมูลเพื่อการพัฒนาจังหวัดยะลา ขอแก้ไขเป็น ตำแหน่งผู้อำนวยการกลุ่มงานยุทธศาสตร์และข้อมูลเพื่อการพัฒนาจังหวัดยะลา แทน หัวหน้าสำนักงานจังหวัดยะลา (รายละเอียดตาม QR Code)



QR code รายงานการประชุม
คณะกรรมการฯ ครั้งที่ ๑/๒๕๖๘

มติที่ประชุม รับรองรายงานการประชุมคณะกรรมการพัฒนาการเกษตรและสหกรณ์จังหวัดยะลา ครั้งที่ ๑/๒๕๖๘

ระเบียบวาระที่ ๓ เรื่องเพื่อทราบ

๓.๑ การมอบนโยบายขับเคลื่อนงานกระทรวงเกษตรและสหกรณ์ของรัฐมนตรีว่าการกระทรวงเกษตรและสหกรณ์ (นายอรรถกร ศิริลัทธยากร)

โดย (กลุ่มยุทธศาสตร์ฯ) สำนักงานเกษตรและสหกรณ์จังหวัดยะลา
นายอรรถกร ศิริลัทธยากร รัฐมนตรีว่าการกระทรวงเกษตรและสหกรณ์ พร้อมด้วย นายอัครา พรหมเผ่า รัฐมนตรีช่วยว่าการกระทรวงเกษตรและสหกรณ์ มอบนโยบายขับเคลื่อนงานกระทรวงเกษตรและสหกรณ์ ในวันศุกร์ ที่ ๔ กรกฎาคม ๒๕๖๘ เวลา ๐๙.๐๐ น. ณ ห้องประชุมธารทิพย์ ๐๑ ชั้น ๔ อาคาร ๙๙ ปี หม่อมหลวงชูชาติ กำภู กรมชลประทาน สามเสน และผ่านระบบออนไลน์ Facebook Live กระทรวงเกษตรและสหกรณ์

รัฐมนตรีว่าการกระทรวงเกษตรและสหกรณ์ได้เน้นย้ำถึงหลักการทำงานสำคัญ นั่นคือ การพิทักษ์รักษาไว้ซึ่งสถาบันพระมหากษัตริย์ โดยมุ่งเน้นการสืบสาน รักษา และต่อยอด ควบคู่ไปกับการสานต่อนโยบายเดิม ๙ นโยบายและเพิ่มเติมมาตรการเพื่อลดต้นทุน เพิ่มรายได้ และเสริมแกร่งเกษตรกรไทย ให้สามารถแข่งขันได้ ภายใต้วิสัยทัศน์ Ignite Thailand ให้ไทยเป็นศูนย์กลางการเกษตรของโลก

๙ นโยบายหลักเดิม ที่จะเดินหน้าสานต่อ คือ

๑. เน้นการสร้างวิธีการทำงานสู่การปฏิบัติ
๒. เร่งรัดการจัดที่ดินทำกินให้กับเกษตรกร
๓. บริหารจัดการน้ำทั้งน้ำท่วม น้ำแล้ง และการเติมน้ำในเขื่อน
๔. ยกระดับสินค้าเกษตรและบริการมูลค่าสูง
๕. ยกระดับศักยภาพของเกษตรกร/สถาบันเกษตรกรให้เข้มแข็ง
๖. จัดการทรัพยากรทางการเกษตร
๗. รับมือกับภัยธรรมชาติ
๘. สานต่อการทำสงครามสินค้าเกษตรเถื่อนอย่างต่อเนื่อง
๙. อำนวยความสะดวกด้านการเกษตร

นอกจากนี้จากการสานต่อ ๙ นโยบายหลัก รัฐมนตรีว่าการกระทรวงเกษตรและสหกรณ์ ยังได้เน้นย้ำถึงมาตรการเพิ่มเติมเพื่อ "ลดต้นทุน เพิ่มรายได้ และเสริมแกร่งเกษตรกร" ดังนี้

๑. การลดต้นทุน เพิ่มรายได้

- ๑) การจัดหาพันธุ์ดี ทั้งพันธุ์พืช ประมง และปศุสัตว์
- ๒) ส่งเสริมการแปรรูปสินค้าเกษตร
- ๓) บริหารจัดการด้านการตลาดสินค้าเกษตร

๒. เสริมแกร่งเกษตรกรให้สามารถแข่งขันได้

- ๑) ผลักดันเรื่องการสร้างโอกาสขยายระยะเวลาการชำระหนี้ของเกษตรกร

และสร้างวินัยทางการเงินให้กับเกษตรกร

- ๒) สนับสนุนการเข้าถึงแหล่งเงินทุนให้กับเกษตรกร

- ๓) ปรับปรุงกฎหมายที่ล้าสมัยให้เป็นปัจจุบัน เพื่อลดขั้นตอนและ

กระบวนการที่เป็นปัญหาอุปสรรคต่อเกษตรกรไทย

มติที่ประชุม รับทราบ และมอบหมายหน่วยงานสังกัดกระทรวงเกษตรและสหกรณ์ในพื้นที่จังหวัดยะลา ร่วมขับเคลื่อนการดำเนินงานตามนโยบายของรัฐมนตรีว่าการกระทรวงเกษตรและสหกรณ์ (นายอรรถกร ศิริลัทธยากร) ต่อไป

๓.๒ การรายงานสรุปความก้าวหน้าตามประเด็นข้อสั่งการของรัฐมนตรีช่วยว่าการกระทรวงเกษตรและสหกรณ์ (นายอิทธิ ศิริลัทธยากร) ในภารกิจการเดินทางไปตรวจราชการ ณ จังหวัดยะลา

โดย (กลุ่มยุทธศาสตร์ฯ) สำนักงานเกษตรและสหกรณ์จังหวัดยะลา

ตามที่ รัฐมนตรีช่วยว่าการกระทรวงเกษตรและสหกรณ์ (นายอิทธิ ศิริลัทธยากร) และคณะได้ลงพื้นที่ตรวจราชการและติดตามงานตามนโยบายของกระทรวงเกษตรและสหกรณ์ เมื่อวันที่ ๑๖ กุมภาพันธ์ ๒๕๖๘ ณ โครงการส่งน้ำและบำรุงรักษาปัตตานี ตำบลตาเซะ อำเภอเมืองยะลา จังหวัดยะลา นั้น

สำนักงานเกษตรและสหกรณ์จังหวัดยะลา รายงานสรุปความก้าวหน้าตามประเด็นข้อสั่งการของรัฐมนตรีช่วยว่าการกระทรวงเกษตรและสหกรณ์ (นายอิทธิ ศิริลัทธยากร) ในภารกิจการเดินทางไปตรวจราชการ ณ จังหวัดยะลา ดังนี้

ข้อสั่งการ	หน่วยงาน ที่ รับผิดชอบ	สถานะการ ดำเนินงาน	ผลการดำเนินงาน
ณ โครงการส่งน้ำและบำรุงรักษาปัตตานี สำนักงานชลประทานที่ ๑๗ ตำบลตาเซะ อำเภอเมืองยะลา จังหวัดยะลา			
<p>การแก้ไขปัญหาอุทกภัยในพื้นที่จังหวัดยะลา</p> <p>- ขอให้ศึกษารายละเอียดโครงการทั้ง ๗ โครงการ ตามที่องค์กรปกครองส่วนท้องถิ่นทั้ง ๑๐ แห่ง เสนอ ดังนี้</p> <p>๑. โครงการก่อสร้างประตูระบายน้ำกรงปินัง</p> <p>๒. โครงการคลองบายพาสคลองละแอ</p> <p>๓. โครงการขุดลอกแม่น้ำปัตตานี</p> <p>๔. โครงการขุดลอกคลองท่าสาป</p> <p>๕. โครงการก่อสร้างเขื่อนสายบุรี (บ้านกือเม็ง) อำเภอรามัน</p> <p>๖. โครงการขุดคลองส่งน้ำตำบลบูดี ตำบลบาโงย และตำบลเนินงาม</p> <p>๗. โครงการฝายเก็บน้ำบูดี</p>	<p>กรมชลประทาน</p>	<p>สถานะที่ ๓ ยังไม่ได้ดำเนินการแต่มีแนวทาง/แผนงาน/โครงการ/งบประมาณรองรับ</p>	<p>๑. โครงการที่ศึกษาความเหมาะสมแล้ว จำนวน ๔ โครงการ ดังนี้</p> <p>๑.๑ โครงการประตูระบายน้ำกรงปินัง ปัจจุบันได้อยู่ระหว่างดำเนินการสำรวจ - ออกแบบ ซึ่งกรมชลประทานได้ว่าจ้างบริษัทที่ปรึกษาดำเนินการ อายุสัญญา ๕๔๐ วัน เริ่มสัญญาเมื่อวันที่ ๖ กันยายน ๒๕๖๗ และครบสัญญาวันที่ ๒๗ กุมภาพันธ์ ๒๕๖๙ ซึ่งหากได้ดำเนินการสำรวจ - ออกแบบแล้วเสร็จ สำนักงานก่อสร้างชลประทานขนาดใหญ่ที่ ๑๖ จะดำเนินการขออนุมัติเปิดโครงการต่อไป หลังจากที่เปิดโครงการแล้วสำนักงานก่อสร้างชลประทานขนาดใหญ่ที่ ๑๖ จะดำเนินการจัดทำที่ดิน จ่ายชดเชยที่ดิน ขออนุญาตที่ดินจากหน่วยงานที่เกี่ยวข้อง และคาดว่าจะเริ่มดำเนินการในส่วนของการก่อสร้างได้ในปี ๒๕๗๑ ปัจจุบันพบว่าได้มีผู้เห็นต่างคัดค้านการก่อสร้างประตูระบายน้ำกรงปินังจากกลุ่มที่ไม่เห็นด้วยอย่างต่อเนื่อง</p> <p>๑.๒ โครงการขุดลอกแม่น้ำปัตตานี ปัจจุบันกรมชลประทานโดยสำนักบริหารโครงการได้ศึกษาความเหมาะสมแล้วเสร็จ ในชื่อโครงการศึกษาความเหมาะสมปรับปรุงโครงการส่งน้ำและบำรุงรักษาปัตตานี จังหวัดยะลา จังหวัดปัตตานี จากรายงานการศึกษากำหนดแผนงานปรับปรุงโครงการจะใช้ระยะเวลาดำเนินการ ๑๒ ปี แบ่งเป็นแผนงาน ๒ ระยะ ดังนี้</p> <p>- แผนงานระยะที่ ๑ แผนงานที่สามารถดำเนินการได้ทันทีเมื่อได้รับการจัดสรรงบประมาณประกอบด้วย แผนงานปรับปรุงซ่อมแซม คลองระบายน้ำและอาคารประกอบ และแผนงานเพิ่มประสิทธิภาพการกักเก็บน้ำ (งานขุดลอกอ่างเก็บน้ำเขื่อนปัตตานี) ปัจจุบันโครงการส่งน้ำและบำรุงรักษาปัตตานีได้เสนอแผนงานงานขุดลอกอ่างเก็บน้ำเขื่อนปัตตานีเพื่อขอรับสนับสนุนงบประมาณแล้ว (ยังไม่ได้รับจัดสรร) จำนวน ๓ รายการงาน วงเงินรวม ๗๕.๐๐ ล้านบาท</p> <p>- แผนงานระยะที่ ๒ แผนงานที่จะต้องดำเนินการเตรียมความพร้อมก่อนดำเนินการ ได้แก่ งานสำรวจ - ออกแบบงานจัดหาที่ดินเพื่อการก่อสร้างเพิ่มเติม ประกอบด้วย แผนงานเพิ่มประสิทธิภาพการกักเก็บน้ำ (งานก่อสร้างปรับปรุงยกระดับ Spillway) และแผนงานเพิ่มประสิทธิภาพการระบายน้ำโครงการส่งน้ำและบำรุงรักษาปัตตานี (งานปรับปรุงคลองระบายน้ำ D๘ งานปรับปรุงคลองระบายน้ำ D๔ งานคลองผันน้ำ LMC งานปรับปรุงคลองระบายน้ำ D๒ งานขุดลอกคลองระบายน้ำ D๑ งานขุดลอกคลองระบายน้ำ คลองดีแซ งานขุดลอกคลองระบายน้ำ D๓ และงานขุดลอกคลองระบายน้ำ D๔)</p> <p>ทั้งนี้ งานขุดลอกอ่างเก็บน้ำเขื่อนปัตตานี ปัจจุบันโครงการส่งน้ำและบำรุงรักษาปัตตานีได้เสนอแผนงานงานขุดลอกอ่างเก็บน้ำเขื่อนปัตตานีเพื่อขอรับสนับสนุนงบประมาณแล้ว (ยังไม่ได้รับจัดสรร) จำนวน ๓ รายการงาน วงเงินรวม ๗๕.๐๐ ล้านบาท ประกอบด้วย</p>

ข้อสั่งการ	หน่วยงาน ที่ รับผิดชอบ	สถานะการ ดำเนินงาน	ผลการดำเนินงาน
			<p>๑. เสนอขอตั้งแผนงาน/โครงการเสนอขอรับงบกลาง โครงการเพิ่มประสิทธิภาพการบริหารจัดการทรัพยากรน้ำเพื่อรองรับสถานการณ์ภัยแล้งและฝนทิ้งช่วง ปี ๒๕๖๘ จำนวน ๑ รายการงาน วงเงิน ๒๕.๐๐ ล้านบาท (ขุดลอกอ่างเก็บน้ำหน้าเขื่อนปัตตานี เพื่อเพิ่มประสิทธิภาพการกักเก็บน้ำ โครงการส่งน้ำและบำรุงรักษาปัตตานี ตำบลตาเซะ อำเภอเมืองยะลา จังหวัดยะลา วงเงิน ๒๕.๐๐ ล้านบาท)</p> <p>๒. เสนอขอตั้งงบประมาณรายจ่ายประจำปีงบประมาณ พ.ศ. ๒๕๖๙ จำนวน ๒ รายการงาน วงเงินรวม ๕๐.๐๐ ล้านบาท (๑.จ้างเหมาขุดลอกอ่างเก็บน้ำหน้าเขื่อนปัตตานี โครงการส่งน้ำและบำรุงรักษาปัตตานี ตำบลตาเซะ อำเภอเมืองยะลา จังหวัดยะลา วงเงิน ๒๕.๐๐ ล้านบาท ๒.เพิ่มประสิทธิภาพการกักเก็บน้ำหน้าเขื่อนปัตตานี โครงการส่งน้ำและบำรุงรักษาปัตตานี ตำบลตาเซะ อำเภอเมืองยะลา จังหวัดยะลา วงเงิน ๒๕.๐๐ ล้านบาท)</p> <p>๑.๓ โครงการก่อสร้างเขื่อนสายบุรี (บ้านกือเม็ง) อำเภอรามัน เป็นโครงการตามแผนพัฒนาพื้นที่ ลุ่มน้ำสายบุรี ของกรมชลประทาน ชื่อโครงการศึกษาการแก้ไขปัญหากล้วยแล้งและบรรเทาอุทกภัยแม่น้ำสายบุรี จังหวัดนราธิวาส จังหวัดปัตตานี และจังหวัดยะลา ปัจจุบันอยู่ระหว่างดำเนินการศึกษา โดยสำนักบริหารโครงการได้ว่าจ้างบริษัทที่ปรึกษาดำเนินการศึกษาในภาพรวมของลุ่มน้ำสายบุรี เริ่มดำเนินการวันที่ ๑๓ กุมภาพันธ์ ๒๕๖๘ มีอายุสัญญา ๖๐๐ วัน</p> <p>๑.๔ โครงการฝายบุติ ป้องกันน้ำแล้งและชะลอน้ำ เมื่อวันที่ ๑๐ กุมภาพันธ์ ๒๕๖๘ ส่วนวิศวกรรม สำนักงานชลประทานที่ ๑๗ โครงการชลประทานยะลา และโครงการก่อสร้าง สำนักงานชลประทานที่ ๑๗ ได้ร่วมลงพื้นที่พิจารณาโครงการเบื้องต้นแล้ว ตรวจสอบข้อมูลเบื้องต้นด้านที่ดินไม่ติดเขตพื้นที่ป่าสงวน ปัจจุบันอยู่ในกระบวนการตรวจสอบที่ดินเพิ่มเติมและจัดทำรายงานผลพิจารณาโครงการเบื้องต้นจะสามารถเสนอขอรับการสนับสนุนงบประมาณได้ในปีงบประมาณ พ.ศ. ๒๕๖๙ (เพิ่มเติม) ระยะเวลาการก่อสร้าง พ.ศ. ๒๕๖๙-๒๕๗๐</p> <p>๒. โครงการที่ยังไม่ได้ศึกษาความเหมาะสม จำนวน ๓ โครงการ ดังนี้</p> <p>๒.๑ โครงการคลองบายพาสคลองละแอ</p> <p>๒.๒ โครงการขุดลอกคลองท่าสาป</p> <p>๒.๓ โครงการขุดลอกคลองส่งน้ำบุติ บาโงย เนินงาม</p> <p>๓. งานขุดลอกอ่างเก็บน้ำเขื่อนปัตตานี ปัจจุบันโครงการส่งน้ำและบำรุงรักษาปัตตานีได้เสนอแผนงานงานขุดลอกอ่างเก็บน้ำเขื่อนปัตตานีเพื่อขอรับสนับสนุนงบประมาณแล้ว (ยังไม่ได้รับจัดสรร) จำนวน ๓ รายการงาน วงเงินรวม ๗๕ ล้านบาท ประกอบด้วย</p> <p>๓.๑ เสนอขอตั้งแผนงาน/โครงการเสนอขอรับงบกลาง โครงการเพิ่มประสิทธิภาพการบริหารจัดการทรัพยากรน้ำเพื่อรองรับสถานการณ์ภัยแล้งและฝนทิ้งช่วงปี ๒๕๖๘ จำนวน ๑ รายการงาน วงเงิน ๒๕ ล้านบาท</p>

ข้อสั่งการ	หน่วยงาน ที่ รับผิดชอบ	สถานะการ ดำเนินงาน	ผลการดำเนินงาน
			(ขุดลอกอ่างเก็บน้ำหน้าเขื่อนปัตตานี เพื่อเพิ่มประสิทธิภาพการกักเก็บน้ำ โครงการส่งน้ำและบำรุงรักษาปัตตานี ตำบลตาเซะ อำเภอเมืองยะลา จังหวัดยะลา วงเงิน ๒๕ ล้านบาท) ๓.๒ เสนอขอตั้งงบประมาณรายจ่ายประจำปีงบประมาณ พ.ศ. ๒๕๖๙ จำนวน ๒ รายการงาน วงเงินรวม ๕๐ ล้านบาท - จ้างเหมาขุดลอกอ่างเก็บน้ำหน้าเขื่อนปัตตานี โครงการส่งน้ำและบำรุงรักษาปัตตานี ตำบลตาเซะ อำเภอเมืองยะลา จังหวัดยะลา วงเงิน ๒๕ ล้านบาท - เพิ่มประสิทธิภาพการกักเก็บน้ำหน้าเขื่อนปัตตานี โครงการส่งน้ำและบำรุงรักษาปัตตานี ตำบลตาเซะ อำเภอเมืองยะลา จังหวัดยะลา วงเงิน ๒๕ ล้านบาท

มติที่ประชุม รับทราบ และร่วมขับเคลื่อนการดำเนินงานตามข้อสั่งการของของรัฐมนตรีว่าการกระทรวงเกษตรและสหกรณ์

๓.๓ ผลการดำเนินงานตามนโยบายกระทรวงเกษตรและสหกรณ์ตามแผนการตรวจราชการ รอบ ๒ ปี พ.ศ. ๒๕๖๘ โดย สำนักงานเกษตรและสหกรณ์จังหวัดยะลา

ผู้ตรวจราชการกระทรวงเกษตรและสหกรณ์ เขตตรวจราชการที่ ๗ (นายประภาส ภิญโญชีพ) ได้ประชุมตรวจติดตามความก้าวหน้าผลการดำเนินงานตามแผนการตรวจราชการของผู้ตรวจราชการกระทรวงเกษตรและสหกรณ์ ประจำปีงบประมาณ พ.ศ. ๒๕๖๘ รอบที่ ๒ เขตตรวจราชการที่ ๗ จังหวัดยะลา ร่วมกับผู้ช่วยผู้ตรวจราชการกระทรวงเกษตรและสหกรณ์ทั้งระดับกรมและระดับเขตและหัวหน้าส่วนราชการในสังกัดกระทรวงเกษตรและสหกรณ์ จังหวัดยะลา เมื่อวันศุกร์ที่ ๒๕ กรกฎาคม ๒๕๖๘ เวลา ๐๙.๓๐ น. ณ ห้องประชุม ๑ สำนักงานเกษตรจังหวัดยะลา อำเภอเมืองยะลา จังหวัดยะลา

สำนักงานเกษตรและสหกรณ์จังหวัดยะลา ได้จัดทำรายงานสรุปผลการดำเนินงานโครงการตามแผนการตรวจราชการของผู้ตรวจราชการกระทรวงเกษตรและสหกรณ์ ประจำปีงบประมาณ พ.ศ. ๒๕๖๘ (รอบที่ ๒ Monitoring and Evaluation) เขตตรวจราชการที่ ๗ จังหวัดยะลา (ตัดข้อมูล ณ วันที่ ๓๐ มิถุนายน ๒๕๖๘) จำนวน ๑๐ นโยบาย ๔๕ โครงการ ได้รับงบประมาณ ๙๐,๙๘๔,๐๒๐ บาท ดังนี้

นโยบาย กระทรวงเกษตร และสหกรณ์	แผนงาน/โครงการ (หน่วยงานรับผิดชอบ)	ผลผลิต	งบประมาณ/ การเบิกจ่าย (บาท)	ผลลัพธ์
๑. เน้นการสร้าง วิธีการทำงาน สู่การปฏิบัติ จำนวน ๑ โครงการ	ศูนย์บริการประชาชน ภาคการเกษตร (ศูนย์บริการเกษตร พืชมรรษกระทรวง เกษตรและสหกรณ์) ปีงบประมาณ พ.ศ. ๒๕๖๘ (สำนักงานเกษตรและ สหกรณ์จังหวัดยะลา)	ศูนย์บริการเกษตรพืชมรรษกระทรวง เกษตรและสหกรณ์ ๒๙ ศูนย์ - ศูนย์บริการหลัก ๙ ศูนย์ และศูนย์บริการ เครือข่าย ๒๐ ศูนย์ - ให้บริการทั้งหมด จำนวน ๑๑ เรื่อง จำแนกเป็น ~ ขอรับการช่วยเหลือด้านพืช ๙ เรื่อง ~ ขอรับการช่วยเหลือด้านปศุสัตว์ ๑ เรื่อง ~ ขอรับการช่วยเหลือ/สนับสนุน	ไม่ได้รับการ จัดสรร งบประมาณ	เกษตรกรได้รับการช่วยเหลือและ แก้ไขปัญหาด้านการเกษตรได้ อย่างรวดเร็ว ทันเวลา

นโยบาย กระทรวงเกษตร และสหกรณ์	แผนงาน/โครงการ (หน่วยงานรับผิดชอบ)	ผลผลิต	งบประมาณ/ การเบิกจ่าย (บาท)	ผลลัพธ์
		<p>ที่ดินทำกิน ๑ เรื่อง</p> <p>- ศูนย์บริการเกษตรพิรุณราชกระทรวงเกษตรและสหกรณ์จังหวัดยะลา ได้สร้างเครือข่ายในการแก้ไขและให้บริการภาคการเกษตรอย่างทั่วถึง ผ่านการประชาสัมพันธ์ผ่านช่องทางต่างๆ และออกหน่วยประชาสัมพันธ์ในพื้นที่</p>		
<p>๒. เร่งรัดการจัดที่ดินทำกินให้กับเกษตรกรจำนวน ๑ โครงการ</p>	<p>๒.๑ พิจารณาเอกสารสิทธิการใช้ประโยชน์ให้เป็นโฉนด</p> <p>- โครงการจัดที่ดินเพื่อเกษตรกรกรม (สำนักงานปฏิรูปที่ดินจังหวัดยะลา)</p>	<p>- เกษตรกรได้รับการปรับปรุงสิทธิและการอนุญาตให้เข้าทำประโยชน์ที่ดินในเขตปฏิรูปที่ดินจังหวัดยะลา จำนวน ๑,๐๗๑ ราย และรับคำขอปรับปรุงหนังสืออนุญาต (ส.ป.ก.๔-๐๑) เป็นโฉนดเพื่อการเกษตรจำนวน ๑,๒๒๔ ราย</p>	<p>๑๒๕,๒๓๐ / ๔๘,๖๒๕ (๓๘.๘๓%)</p>	<p>พื้นที่ในเขตปฏิรูปที่ดิน ได้รับการตรวจสอบควบคุมสิทธิ์และการใช้ประโยชน์</p>
<p>๓. การบริหารจัดการน้ำจำนวน ๔ โครงการ</p>	<p>๓.๑ การสนับสนุนงานด้านชลประทาน</p> <p>- โครงการส่งเสริมการดำเนินงานอันเนื่องมาจากพระราชดำริ (โครงการชลประทานยะลา)</p>	<p>- ดำเนินการปรับปรุงซ่อมแซมฝายและคันดินระบบส่งน้ำ อาคารประกอบ อาคารบังคับน้ำ และระบบชลประทาน จำนวน ๖ แห่ง ดังนี้</p> <p>๑. ปรับปรุงระบบส่งน้ำฝายจุฬารักษ์พัฒนา ๙ อันเนื่องมาจากพระราชดำริ ตำบลแม่หวาด อำเภอธารโต</p> <p>๒. ปรับปรุงคันกันน้ำด้านท้ายน้ำฝายบ้านกำปันอันเนื่องมาจากพระราชดำริ ตำบลหน้าถ้ำ อำเภอเมืองยะลา</p> <p>๓. ซ่อมแซมอาคารบังคับน้ำบ้านตืองพร้อมระบบส่งน้ำอันเนื่องมาจากพระราชดำริ ตำบลบุตี อำเภอเมืองยะลา</p> <p>๔. ซ่อมแซมระบบส่งน้ำฝายบ้านกระปองอันเนื่องมาจากพระราชดำริ ตำบลแม่หวาด อำเภอธารโต</p> <p>๕. ซ่อมแซมระบบส่งน้ำฝายโรงเรียนโรงงานยาสูบ ๒ อันเนื่องมาจากพระราชดำริ ตำบลปะเต อำเภอยะหา</p> <p>๖. ซ่อมแซมโครงการชลประทานอันเนื่องมาจากพระราชดำริตามข้อเสนอของเกษตรกรในเขตจังหวัดยะลา</p>	<p>๓๗,๕๙๕,๙๑๐ / ๒๐,๘๐๕,๑๕๐.๖๔ (๕๕.๓๔%)</p>	<p>- เกษตรกรและประชาชนในเขตพื้นที่โครงการอันเนื่องมาจากพระราชดำริ ได้รับประโยชน์มีน้ำใช้เพื่อการอุปโภค - บริโภค ๑,๓๕๙ ครัวเรือนตลอดทั้งปี และเพิ่มประสิทธิภาพการทำเกษตรกรรม ๒,๘๒๕ ไร่</p>
	<p>๓.๒ การจัดหาแหล่งน้ำในพื้นที่และเพิ่มพื้นที่ชลประทาน</p> <p>- โครงการจัดหาแหล่งน้ำและเพิ่มพื้นที่ชลประทาน</p>	<p>- ดำเนินการปรับปรุงซ่อมแซม กำจัดวัชพืช และขุดลอก จำนวน ๒ แห่ง</p> <p>๑. ฝายบ้านดีอระมุตะ พร้อมระบบส่งน้ำ ตำบลสะเอะ อำเภอรಂಗิบัง</p> <p>๒. ฝายบ้านบ่ออ่างบน พร้อมระบบส่งน้ำ (ปชด.) ตำบลแม่หวาด อำเภอธารโต</p>	<p>๔๕,๘๕๔,๘๙๐ / อยู่ระหว่างการขออนุญาตใช้พื้นที่ป่าไม้ และอยู่ระหว่างการขออนุญาตใช้</p>	<p>- มีพื้นที่ชลประทานเพิ่มขึ้น ประชาชนมีน้ำใช้เพื่อการอุปโภค บริโภค ๓๘๐ ครัวเรือน และเพิ่มประสิทธิภาพการทำเกษตรกรรม ๑๑๐ ไร่</p>

นโยบาย กระทรวงเกษตร และสหกรณ์	แผนงาน/โครงการ (หน่วยงานรับผิดชอบ)	ผลผลิต	งบประมาณ/ การเบิกจ่าย (บาท)	ผลลัพธ์
	(โครงการชลประทาน ยะลา)		พื้นที่นคมสร้าง ตนเองฮารโต	
	๓.๓ บริหารจัดการน้ำ นอกเขตชลประทาน ๓.๓.๑ โครงการพัฒนา แหล่งน้ำเพื่อ การเกษตรในเขต ปฏิรูปที่ดิน (สำนักงานปฏิรูปที่ดิน จังหวัดยะลา)	- ดำเนินการสร้างฝายชะลอน้ำแบบชั่วคราว สำหรับการเพิ่มประสิทธิภาพของแหล่งน้ำ ในเขตปฏิรูปที่ดินจังหวัดยะลา จำนวน ๑๓ แห่ง	๘๑๑,๒๙๐/ ๕๓๙,๕๐๐ (๖๖.๕๐%)	-ทำให้เกิดการสะสมความชื้นใน พื้นดินชะลอการไหลและ ยกระดับความสูงของลำน้ำ ลด ภาวะภัยแล้งในเขตปฏิรูปที่ดิน -เกิดการกระจายรายได้ให้เกษตรกร ในเขตปฏิรูปที่ดิน
	๓.๓.๒ โครงการ ก่อสร้างแหล่งน้ำในไร่นานอก เขตชลประทาน (สถานีพัฒนาที่ดิน ยะลา)	- ดำเนินการก่อสร้างแหล่งน้ำในไร่นานอก เขตชลประทานได้แล้วเสร็จ ขนาด ๑,๒๖๐ ลบ.ม. จำนวน ๒๐ บ่อ	๓๗๐,๐๐๐/ ๓๗๐,๐๐๐ (๑๐๐%)	- เกษตรกรสามารถจัดการการใช้ น้ำได้อย่างมีประสิทธิภาพในช่วง ที่ฝนไม่ตก หรือในช่วงฤดูแล้ง -เกษตรกรสามารถผลิตผลผลิตได้ อย่างต่อเนื่อง จะช่วยเสริมสร้าง ความมั่นคงทางอาหารในระดับ ชุมชนหรือระดับประเทศ
๔. ยกระดับ สินค้าเกษตรและ บริการมูลค่าสูง จำนวน ๗ โครงการ	๔.๑ เกษตรปลอดภัย ๔.๑.๑ โครงการพัฒนา เกษตรกรรมยั่งยืน (สถานีพัฒนาที่ดิน ยะลา)	- ส่งเสริมเกษตรกรผู้ผลิตเกษตรอินทรีย์ด้วย ระบบการรับรองแบบมีส่วนร่วม PGS เกษตรอินทรีย์ ๓ กลุ่ม จำนวน ๔๐ ราย พื้นที่ทางการเกษตร ๒๕ ไร่ -พัฒนาต่อยอดกลุ่มส่งเสริมการใช้ สารอินทรีย์ลดการใช้สารเคมีเข้าสู่การปฏิบัติ ทางการเกษตรที่ดี (GAP) จำนวน ๔๘ กลุ่ม	๑๙๖,๐๐๐/ ๑๕๖,๐๐๐ (๗๙.๖๐%)	-เกษตรกรมีผลผลิตคุณภาพดี รายได้เพิ่มขึ้น พร้อมทั้งจะสร้าง ความแข็งแรงของชุมชน และ ดูแลสิ่งแวดล้อมได้อย่างยั่งยืน -การส่งเสริมการใช้สารอินทรีย์ และวิธีการ GAP จะช่วยสร้าง เกษตรกรรมที่เป็นมิตรกับ สิ่งแวดล้อม และการผลิตที่ ปลอดภัยได้อย่างยั่งยืนในอนาคต
	๔.๑.๒ โครงการ ยกระดับคุณภาพ มาตรฐานสินค้าเกษตร ด้านหอมใหม่ (ศูนย์หอมใหม่เฉลิม พระเกียรติฯนราธิวาส)	-ติดตามและตรวจประเมินแปลงหอมผลสด โครงการฟาร์มตัวอย่างบ้านจาเราะบูโจ๊ะ ตำบลเบตง อำเภอเบตง จังหวัดยะลา	๑๓,๕๐๐/ ๑๐,๐๐๐ (๗๔.๐๔%)	-สินค้าเกษตรด้านหอมใหม่ได้มี ผลผลิตคุณภาพดี ยกระดับ คุณภาพมาตรฐาน รายได้เพิ่มขึ้น
	๔.๑.๓ โครงการ ร้านอาหารวัตถุดิบ ปลอดภัยเลือกใช้สินค้า Q (Q Restaurant) (สำนักงานเกษตรและ สหกรณ์จังหวัดยะลา)	- ดำเนินการประชาสัมพันธ์ และรับสมัครโดยมี ผู้สนใจสมัครเข้าร่วมโครงการฯ จำนวน ๑ ร้าน - ตรวจติดตามร้านอาหารที่ผ่านการรับรอง ตั้งแต่ปี ๒๕๕๕-๒๕๖๗ จำนวน ๑๐ ร้าน - ตรวจสอบอยู่ร้านอาหารวัตถุดิบปลอดภัย เลือกใช้สินค้า Q (Q Restaurant) ที่ผ่านการ รับรองในปีที่ผ่านมา จำนวน ๔ ร้าน	๑๖,๐๕๐/ ๑๓,๙๐๐ (๘๖.๓๗%)	- ร้านอาหารใช้วัตถุดิบปลอดภัย ทำ ให้ประชาชนในพื้นที่จังหวัดยะลาได้ บริโภคอาหารที่มีคุณภาพมาตรฐาน

นโยบาย กระทรวงเกษตร และสหกรณ์	แผนงาน/โครงการ (หน่วยงานรับผิดชอบ)	ผลผลิต	งบประมาณ/ การเบิกจ่าย (บาท)	ผลลัพธ์
	<p>๔.๒ การพัฒนาสินค้า เกษตรมูลค่าสูง</p> <p>๔.๒.๑ โครงการสินค้า เกษตรและบริการ มูลค่าสูง “๑ ท้องถิ่น ๑ สินค้าเกษตร มูลค่าสูง” จำนวน ๔ โครงการ (- สำนักงานเกษตรและ สหกรณ์จังหวัดยะลา - สำนักงานประมง จังหวัดยะลา - สำนักงานเกษตร จังหวัดยะลา -สำนักงานปศุสัตว์ จังหวัดยะลา)</p>	<p>อำนาจการ ร่วมบูรณาการขับเคลื่อนและ ติดตามรายงานกระทรวงฯ - SCP คัดเลือก/เห็นชอบ สินค้า ๕ สินค้า/๕ ท้องถิ่น ๑ สินค้าปลานิลสายน้ำไหล : กลุ่มผู้เลี้ยงและ แปรรูปปลานิลสายน้ำไหลเบตง ๒ สินค้าปลาพลวงชมพู: กลุ่มผู้เลี้ยงปลา พลวงชมพู ๓ สินค้าพืชผัก : นายอิสมาแอล ลาเต๊ะ ตำบล ลำใหม่ อำเภอเมือง ๔ สินค้ากล้วยหิน : วิสาหกิจชุมชนแปรรูป ผลผลิตทางการเกษตรบ้านเจ้าเตี๊ยะ ๕ สินค้าแปรรูปเนื้อโค : วิสาหกิจชุมชน เกษตรกรเลี้ยงโคเนื้อบ้านนิบง มีการลงพื้นที่เพื่อดำเนินการบูรณาการ หน่วยงานร่วมกันให้เกิดการขับเคลื่อนให้เป็น สินค้าเกษตรและบริการมูลค่าสูง ทั้ง ๕ สินค้า ในช่วงเดือน มี.ค.-เม.ย. ๖๘</p>	<p>๑๗๒,๓๐๐/ ๑๒๒,๓๕๑ (๗๑.๐๑%)</p>	<p>- สินค้าเกษตร ๕ ชนิด ได้รับการ แปรรูป เพิ่มมูลค่า สร้างแบรนด์ ให้ผลิตภัณฑ์เพิ่มรายได้ และ ขยายผลพื้นที่การผลิต และการ ผลิตให้มีคุณภาพตามที่ตลาด ต้องการ การขอ GI</p>
<p>๕. ยกระดับ ศักยภาพของ เกษตรกร/ สถาบันเกษตรกร ให้เข้มแข็ง จำนวน ๗ โครงการ</p>	<p>๕.๑ การส่งเสริมและ สนับสนุนสหกรณ์ กลุ่มเกษตรกร ธุรกิจ ชุมชน และวิสาหกิจ ชุมชน</p> <p>๕.๑.๑ โครงการ ส่งเสริมและพัฒนา สถาบันเกษตรกร (สำนักงานสหกรณ์ จังหวัดยะลา)</p>	<p>-ยกระดับและพัฒนาสหกรณ์ ให้กลุ่ม สหกรณ์ภาคการเกษตรและกลุ่มสหกรณ์ นอกภาคการเกษตร จำนวน ๖๐ แห่ง</p>	<p>๑๑๒,๔๐๐/ ๑๐๘,๖๐๐ (๙๖.๖๒%)</p>	<p>- สหกรณ์มีความเข้มแข็ง เชื่อมโยง ไปสู่ธุรกิจสหกรณ์ได้ - สหกรณ์มีความเข้มแข็งทำ หน้าที่เป็นศูนย์กลางในการ บริหารจัดการผลผลิตในระดับ ชุมชนได้</p>
	<p>๕.๑.๒ โครงการ ส่งเสริมและพัฒนา วิสาหกิจชุมชน (สำนักงานเกษตร จังหวัดยะลา)</p>	<p>- พัฒนาความรู้ ทักษะ ความสามารถในการ เพิ่มประสิทธิภาพการบริหารจัดการสินค้า ให้แก่กลุ่มวิสาหกิจชุมชน จำนวน ๓๐ แห่ง และสนับสนุนวัสดุในการดำเนินงานด้าน ทะเบียนและสารสนเทศ วสช. เพื่อสร้าง มูลค่าเพิ่มผลิตภัณฑ์ จำนวน ๘ อำเภอ</p>	<p>๓๐๑,๘๕๐/ ๒๗๙,๐๗๔ (๙๒.๔๕%)</p>	<p>- วิสาหกิจชุมชน ได้รับการพัฒนา ทักษะ ศักยภาพ ยกระดับเป็น วิสาหกิจชุมชนระดับปานกลาง และระดับดี -ได้รับการสนับสนุนวัสดุในการ ดำเนินงานและเสริมสร้างความ เข้มแข็ง -วิสาหกิจชุมชนเข้มแข็ง เศรษฐกิจดี ประชาชนมีรายได้</p>

นโยบาย กระทรวงเกษตร และสหกรณ์	แผนงาน/โครงการ (หน่วยงานรับผิดชอบ)	ผลผลิต	งบประมาณ/ การเบิกจ่าย (บาท)	ผลลัพธ์
	<p>๕.๒ ส่งเสริมการ รวมกลุ่มและสร้าง ความเข้มแข็ง กลุ่มเกษตรกร</p> <p>๕.๒.๑ โครงการสร้าง ความเข้มแข็งกลุ่มการ ผลิตด้านประมง (สำนักงานประมง จังหวัดยะลา)</p>	<p>- สร้างความเข้มแข็งให้กลุ่มองค์กรประมง และสนับสนุนเรือไฟเบอร์กลาส ขนาด ๑๔ ฟุต พร้อมเครื่องยนต์ ๑ ลำ และปัจจัยการ ผลิตด้านประมง รวมถึงวัสดุ อุปกรณ์ ที่ เกี่ยวข้องกับการเพาะเลี้ยงสัตว์น้ำในกระชัง จำนวน ๑ กลุ่ม</p>	<p>๑๐๐,๐๐๐/ ๑๐๐,๐๐๐ (๑๐๐%)</p>	<p>- เสริมสร้างความเข้มแข็ง และ เพิ่มผลผลิตของกลุ่มผู้เลี้ยงปลา ในกระชัง - เพิ่มผลผลิตสัตว์น้ำ เพิ่มรายได้ ให้กลุ่ม</p>
	<p>๕.๒.๒ โครงการ ส่งเสริมและพัฒนา เกษตรกรและองค์กร เกษตรกร (สำนักงานเกษตร จังหวัดยะลา)</p>	<p>- สร้างความเข้มแข็งกลุ่มการผลิตด้าน การเกษตร ให้เกษตรกรและองค์กร เกษตรกร, กลุ่มแม่บ้านเกษตรกร, กลุ่มยุว เกษตรกร, เกษตรสูงวัย จำนวน ๔ กลุ่ม ๗๕ ราย</p>	<p>๑๓๗,๐๐๐/ ๑๓๖,๘๗๐ (๙๙.๙๑%)</p>	<p>- เกษตรกรและองค์กรเกษตรกร มีการรวมกลุ่มและมีความ เข้มแข็ง มีศักยภาพสูงในการเป็น ผู้ประกอบการด้านการเกษตร ครัวเรือนและชุมชนมีความมั่นคง ด้านอาหารเพื่อการบริโภค และ ก้าวเข้าสู่สังคมเกษตรสูงวัยที่ เข้มแข็ง มีรายได้และคุณภาพ ชีวิตที่ดี</p>
	<p>๕.๓ ส่งเสริมระบบ เกษตรแบบแปลงใหญ่</p> <p>๕.๓.๑ โครงการ ส่งเสริมระบบ การเกษตรแบบ แปลงใหญ่เพื่อปรับ เพิ่มผลผลิตการ ผลิตสินค้าเกษตร (สำนักงานเกษตร จังหวัดยะลา)</p>	<p>- จัดเวทีวิเคราะห์และถ่ายทอด ๕ ด้าน จำนวน ๔๖ แปลง ๑,๔๘๔ ราย - พัฒนาสู่มาตรฐาน GAP จำนวน ๓๒๙ ราย ๒๔๗ แปลง - พัฒนาสู่มาตรฐานเกษตรอินทรีย์ จำนวน ๒๐ ราย /๒๐แปลง</p>	<p>๒,๓๘๔,๔๐๐/ ๑,๘๘๔,๓๒๐ (๗๙.๒๗%)</p>	<p>- สมาชิกนำความรู้ไปบริหาร จัดการแปลงของตนเองได้มี ประสิทธิภาพมากขึ้น - สามารถลดต้นทุนการผลิต และมีรายได้เพิ่มขึ้น</p>
	<p>๕.๓.๒ โครงการส่งเสริม ระบบการเกษตรแบบ แปลงใหญ่ (สำนักงานประมง จังหวัดยะลา)</p>	<p>ไม่มีพื้นที่เป้าหมายดำเนินการในปี ๒๕๖๘ แต่ได้ดำเนินการประชาสัมพันธ์ สร้างการรับรู้ รวมถึงสิทธิประโยชน์ที่จะได้รับ จำนวน ๔ ครั้ง และส่งเสริมการเพาะเลี้ยงสัตว์น้ำจัดที่สำคัญ ทางเศรษฐกิจชนิดเดียวกัน เพื่อเพิ่มจำนวน เกษตรกร และส่งเสริมให้มีการกลุ่มเกษตรกร พร้อมจัดหากลุ่มเป้าหมายเตรียมเข้าร่วม โครงการฯ ปีงบประมาณ พ.ศ.๒๕๖๙</p>	<p>ไม่ได้รับ การจัดสรร งบประมาณ</p>	<p>- เกษตรแปลงใหญ่ด้านประมง จะได้รับสิทธิประโยชน์ในการ เพิ่มผลผลิต การพัฒนาสินค้าให้ ตรงตามความต้องการของตลาด และสามารถลดต้นทุนการผลิต สัตว์น้ำ</p>
	<p>๕.๓.๓ โครงการส่งเสริม ระบบการเกษตรแบบ แปลงใหญ่ (สำนักงานปศุสัตว์ จังหวัดยะลา)</p>	<p>-ส่งเสริมการรวมกลุ่มและขึ้นทะเบียนแปลง ใหม่ “กลุ่มแปลงใหญ่โคเนื้อบ้านนิบง” หมู่ที่ ๒ ตำบลกาบัง อำเภอกาบัง พร้อมยกระดับ การเลี้ยงสัตว์ให้เป็นฟาร์มที่มีระบบการ ป้องกันโรคและการเลี้ยงสัตว์ที่เหมาะสม (GFM)</p>	<p>๑๑๑,๒๐๐/ ๑๑๑,๒๐๐ (๑๐๐%)</p>	<p>-สร้างความเข้มแข็งแก่กลุ่ม เกษตรกรในการผลิต การตลาด และการบริหารต้นทุนและผลผลิต -ยกระดับและลดความสูญเสียของ เกษตรกรจากปัญหาโรคระบาดและ การเลี้ยงสัตว์ที่เหมาะสม (GFM)</p>

นโยบาย กระทรวงเกษตร และสหกรณ์	แผนงาน/โครงการ (หน่วยงานรับผิดชอบ)	ผลผลิต	งบประมาณ/ การเบิกจ่าย (บาท)	ผลลัพธ์
	๕.๓.๔ โครงการส่งเสริมระบบการเกษตรแบบแปลงใหญ่ (ศูนย์เมล็ดพันธุ์ข้าวปัตตานี)	- จัดประชุมและจัดประชุมเวทีชุมชนเพื่อวิเคราะห์จัดทำแผนรายแปลง ๑ ครั้ง ๓๐ราย /๒กลุ่ม ๖๐ ราย - มีแผนจัดเวทีเรียนรู้ตามกระบวนการโรงเรียนเกษตรกรและจัดทำแปลงเรียนรู้แปลงสาธิต ๒ ครั้ง/๒กลุ่ม ๗๕ ราย	๕๖,๐๐๐/ ๒๐,๐๐๐ (๓๕.๗๑%)	- สมาชิกนำความรู้ไปบริหารจัดการแปลงของตนเองได้มีประสิทธิผลมากขึ้น - สามารถลดต้นทุนการผลิตและมีรายได้เพิ่มขึ้น
๖. จัดการทรัพยากร ทางการเกษตร จำนวน ๒ โครงการ	๖.๑ ลดการปล่อยก๊าซเรือนกระจก และการกักเก็บคาร์บอนรวมทั้งแก้ไขปัญหาความเสื่อมโทรมและมลภาวะจาก PM๒.๕ ๖.๑.๑ โครงการส่งเสริมเกษตรกรที่เป็นมิตรกับสิ่งแวดล้อม (สำนักงานเกษตรจังหวัดยะลา)	- จัดเวทีรณรงค์สร้างการรับรู้และการเรียนรู้การเกษตรที่เป็นมิตรกับสิ่งแวดล้อม (Green Day) จำนวน ๑๐ ฐาน เกษตรกรเข้าร่วม ๑๒๕ ราย และเจ้าหน้าที่เข้าร่วม ๓๓ ราย	๗๐,๖๐๐/ ๖๔,๘๙๕ (๙๑.๙๒%)	- มีความรู้ความเข้าใจและสามารถนำความรู้ไปปฏิบัติเพื่อลดการเผาในพื้นที่ - ลดต้นทุนจากการใช้วัสดุเหลือใช้ทางการเกษตรมาผลิตปุ๋ยหมักทดแทน มีรายได้เพิ่ม และพื้นที่เผาไหม้รวมถึงจุดความร้อนในพื้นที่เกษตรลดลง ส่งผลดีต่อสุขภาพ
	๖.๑.๒ โครงการบริหารจัดการคาร์บอนเครดิตของการยางแห่งประเทศไทย ปีงบประมาณ พ.ศ. ๒๕๖๘ (การยางแห่งประเทศไทยจังหวัดยะลา)	- กยท.จ.ยะลา ไม่ได้รับการสรรหาเป้าหมายโครงการบริหารจัดการคาร์บอนเครดิตเนื่องจาก ปัญหาด้านความปลอดภัยในพื้นที่จังหวัดชายแดนภาคใต้ ผู้ตรวจสอบ (Auditor) ไม่ประสงค์ลงตรวจสอบในพื้นที่	ไม่ได้รับการจัดสรรงบประมาณ	- เกษตรกรได้รับรู้และตระหนักในการแก้ไขปัญหาการบริหารจัดการคาร์บอนเครดิต ในพื้นที่การเกษตร
๗. รับมือภัยธรรมชาติ จำนวน ๑ โครงการ	๗.๑ วางแผนรับมือและป้องกันวิกฤตด้านสิ่งแวดล้อม ๗.๑.๑ โครงการป้องกันและบรรเทาภัยจากน้ำ (โครงการชลประทานยะลา)	- ยกเลิกโครงการเนื่องจากไม่ได้รับจัดสรรงบประมาณ จำนวน ๒ โครงการ คือ พนังกันน้ำบ้านยูโป ระยะทาง ๐.๔๕๐ กิโลเมตร และพนังกันน้ำบ้านทุ่งเหียง พร้อมอาคารประกอบ ระยะทาง ๑.๗๐๐ กิโลเมตร	ยกเลิกโครงการ	พื้นที่เกษตรกรรมได้รับประโยชน์จำนวน ๕๕๐ ไร่
๘. สานต่อการทำสงครามสินค้าเกษตรเถื่อน จำนวน ๑ โครงการ	๘.๑ปราบปรามสินค้าเกษตรผิดกฎหมาย โครงการป้องกันและปราบปรามการลักลอบนำเข้า/ส่งออกสินค้าผิดกฎหมาย (สินค้าประมง สินค้าปศุสัตว์ สินค้าเกษตร สินค้ายาพารา)	ด้านประมง (สำนักงานประมงจังหวัดยะลา) - ติดตาม เฝ้าระวัง ป้องกันและปราบปรามการลักลอบสัตว์น้ำนำเข้า จำนวน ๑ ครั้ง - ไม่พบการลักลอบนำเข้า รวมถึงไม่พบผู้กระทำความผิดตาม พรก.การประมง ๒๕๕๘ และสถานประกอบการกิจการห้องเย็น ในพื้นที่	ไม่ได้รับการจัดสรรงบประมาณ	ไม่มีการลักลอบนำเข้า/ส่งออกสินค้าผิดกฎหมาย

นโยบาย กระทรวงเกษตร และสหกรณ์	แผนงาน/โครงการ (หน่วยงานรับผิดชอบ)	ผลผลิต	งบประมาณ/ การเบิกจ่าย (บาท)	ผลลัพธ์
		<p>ด้านปศุสัตว์ (สำนักงานปศุสัตว์จังหวัดยะลา)</p> <ul style="list-style-type: none"> - ดำเนินการเข้าตรวจสอบสถานที่พักซากสัตว์ (ห้องเย็น) ตามแผนร่วมกับหน่วยงานร่วมบูรณาการ - ไม่พบผู้กระทำผิดตามระเบียบข้อบังคับและหน่วยงานที่เกี่ยวข้องและผู้ประกอบการร้านค้า มีใบอนุญาตการจำหน่ายและหลักฐานการเคลื่อนย้ายซากสัตว์ นำเข้า - ส่งออก <p>ด้านพืช (ด้านตรวจพืชเบตง)</p> <ul style="list-style-type: none"> - ไม่พบการลักลอบนำเข้า/ส่งออกสินค้าเกษตรผิดกฎหมาย โดยด้านตรวจพืชเบตงได้ดำเนินการ ดังนี้ - การตรวจพืชนำเข้า ๖ ราย - การออกใบรับรองปลอดศัตรูพืช ๕๕๕ ฉบับ - การออกใบผ่านด่านศุลกากร ๑,๐๕๙ ฉบับ <p>ด้านยางพารา (การยางแห่งประเทศไทย จังหวัดยะลา)</p> <ul style="list-style-type: none"> - ไม่พบการลักลอบนำเข้า/ส่งออกสินค้ายางพาราผิดกฎหมาย โดยประชาสัมพันธ์สร้างการรับรู้สร้างความเข้าใจให้เกษตรกรชาวสวนยาง ครูยางอาสาช่วยในการดูแลสอดส่อง ถ้ามีการลักลอบให้แจ้งให้กยท. พื้นที่ทราบ พร้อมประชาสัมพันธ์และชี้แจงให้ผู้ประกอบการที่มีการส่งออกยางพาราออกนอกราชอาณาจักรทราบ กระบวนการดำเนินการที่ถูกต้อง 		
<p>๙. อำนาจ ความสะดวก ด้านการเกษตร จำนวน ๑ โครงการ</p>	<p>๙.๑ โครงการการ ป้องกันภัยพืชผล การเกษตร โครงการประกันภัย ข้าวนาปี ปีการผลิต ๒๕๖๗ /๒๕๖๘</p>	<p>-หน่วยงานในสังกัดกระทรวงเกษตรและสหกรณ์จังหวัดยะลา ได้ดำเนินการประชาสัมพันธ์ ให้เกษตรกรทราบ ว่ามีโครงการประกันภัยข้าวนาปี แต่ไม่มีเกษตรกรในจังหวัดยะลาสนใจสมัครเข้าร่วมโครงการดังกล่าว</p>	<p>ไม่ได้รับ การจัดสรร งบประมาณ</p>	<p>-เกษตรกรที่เข้าร่วมโครงการประกันภัยข้าวนาปี ได้รับอุดหนุนค่าประกันภัย</p>
<p>๑๐.นโยบายอื่น ๆ จำนวน ๙ โครงการ</p>	<p>๑๐.๑ โครงการอัน เนื่องมาจากพระราชดำริ ด้านการเกษตรในพื้นที่ จังหวัดยะลา ๑๐.๑.๑ โครงการ ส่งเสริมการดำเนินงาน อันเนื่องมาจาก พระราชดำริ ด้านประมง</p>	<p>ด้านประมง จำนวน ๓ โครงการ</p> <p>๑) โครงการพัฒนาการผลิตพันธุ์สัตว์น้ำในพื้นที่ดินสาธารณประโยชน์บ้านบางโตน้อาฮี ตำบลวังพญา อำเภอรามัน จังหวัดยะลา</p> <ul style="list-style-type: none"> -ดำเนินผลิตตลูกพันธุ์ปลากินพืช เพื่อเพิ่มผลผลิตในแหล่งน้ำ และสนับสนุนกิจกรรม 	<p>๒๖๓,๖๐๐/ ๑๖๔,๓๓๖ (๖๒.๕%)</p>	<p>-เพิ่มผลผลิตสัตว์น้ำในแหล่งน้ำธรรมชาติของพื้นที่จังหวัดยะลา จำนวน ๑๐ แหล่ง</p> <p>-นักเรียน/นักศึกษา/เกษตรกร มีความรู้และเทคโนโลยีด้านการ</p>

นโยบาย กระทรวงเกษตร และสหกรณ์	แผนงาน/โครงการ (หน่วยงานรับผิดชอบ)	ผลผลิต	งบประมาณ/ การเบิกจ่าย (บาท)	ผลลัพธ์
	(สำนักงานประมง จังหวัดยะลา)	<p>การปล่อยพันธุ์สัตว์น้ำต่างๆ ในจังหวัดยะลา จำนวน ๗๖๔,๓๐๐ ตัว</p> <p>๒) โครงการสนับสนุนด้านการประมงตามแนวพระราชดำริสมเด็จพระกนิษฐาธิราชเจ้ากรมสมเด็จพระเทพรัตนราชสุดาฯ สยามบรมราชกุมารี</p> <p>-กิจกรรมประมงโรงเรียน จำนวน ๖ โรงเรียน ๒ สถาบันปอเนาะ</p> <p>๓) ส่งเสริมอาชีพด้านประมง เพื่อขยายผลเกษตรกรพื้นที่รอบโครงการฟาร์มตัวอย่างตามพระราชดำริฯ อำเภอรามัน และอำเภอธารโต กิจกรรมส่งเสริมการเพาะเลี้ยงสัตว์น้ำจืด ภายใต้โครงการพัฒนาตามศักยภาพของพื้นที่ ประจำปีงบประมาณ พ.ศ. ๒๕๖๘ จำนวน ๑๔ ราย</p>		<p>ประมง มีรายได้จากการเพาะเลี้ยงสัตว์น้ำเพิ่มขึ้น</p> <p>-เป็นแหล่งผลิตอาหารโปรตีนประเภทปลาเพื่อเป็นอาหารกลางวันแก่นักเรียน</p>
	๑๐.๑.๒ โครงการส่งเสริมการดำเนินงานอันเนื่องมาจากพระราชดำริด้านปศุสัตว์ (สำนักงานปศุสัตว์จังหวัดยะลา)	<p>ด้านปศุสัตว์ จำนวน ๒ โครงการ</p> <p>๑) พัฒนาศักยภาพด้านการปศุสัตว์ ภายใต้โครงการอันเนื่องมาจากพระราชดำริ จำนวน ๑๐ ราย</p> <p>๒) บริการคลินิกปศุสัตว์ โดยให้บริการยาและเวชภัณฑ์ และให้คำปรึกษาในการเลี้ยงสัตว์ บริการทำหมันสัตว์เลี้ยง จำนวน ๑๙๖ ราย</p>	<p>๓๗,๐๐๐/ ๓๗,๐๐๐ (๑๐๐%)</p>	<p>- สร้างอาชีพ สร้างรายได้ให้แก่เกษตรกร</p> <p>- เกษตรกรได้รับเวชภัณฑ์และคำปรึกษาด้านปศุสัตว์</p>
	๑๐.๑.๓ โครงการส่งเสริมการดำเนินงานอันเนื่องมาจากพระราชดำริด้านการเกษตร (สำนักงานเกษตรจังหวัดยะลา)	<p>ด้านการเกษตร จำนวน ๔ โครงการ</p> <p>๑) กิจกรรมเสริมสร้างประสบการณ์ตามปรัชญาของเศรษฐกิจพอเพียงเพื่อขับเคลื่อนโครงการเกษตรเพื่ออาหารกลางวันในโรงเรียน ตามแนวพระราชดำริสมเด็จพระกนิษฐาธิราชเจ้า กรมสมเด็จพระเทพรัตนราชสุดาฯ สยามบรมราชกุมารี</p> <p>- ถ่ายทอดความรู้ด้านเศรษฐกิจพอเพียงให้โรงเรียน ๒๐ โรงเรียน ครู ๒๐ คน นักเรียน ๘๐ คนในพื้นที่ ๘ อำเภอ</p> <p>๒) ส่งเสริมต้นแบบการปลูกผักกาดแคร์โครงการฟาร์มตัวอย่างฯ วังพญา-ท่าธง อำเภอรามัน จังหวัดยะลา จำนวน ๑ ฟาร์ม</p> <p>๓) กิจกรรมส่งเสริมการขับเคลื่อนกิจกรรมกลุ่มยุวเกษตรกรในโรงเรียน</p> <p>- นักเรียนและครู จากโรงเรียนในพื้นที่ ๘ อำเภอของจังหวัดยะลา จำนวน ครู ๒๐ คน นักเรียน ๕๘๐ คน โรงเรียน ๒๐ โรงเรียน ได้รับการถ่ายทอดความรู้ด้านเศรษฐกิจพอเพียงแก่กระบวนการกลุ่มยุวเกษตรกร</p>	<p>๒,๒๕๔,๘๐๐/ ๒,๒๕๓,๒๓๐ (๙๙.๙๓%)</p>	<p>- ผู้เข้ารับการฝึกอบรมนำความรู้ด้านหลักปรัชญาของเศรษฐกิจพอเพียง การจัดทำบัญชี และการแปรรูปผลผลิต</p> <p>- แปลงเกษตรของโรงเรียนได้รับการพัฒนา จำนวน ๒๐ แปลง</p> <p>- ได้ผลผลิตผักปลอดสารพิษที่มีคุณภาพมากยิ่งขึ้น จำหน่ายผลผลิตในราคาที่สูงขึ้น เพิ่มรายได้แก่เกษตรกร</p> <p>- เป็นแหล่งเรียนรู้ต้นแบบให้กับเกษตรกรในพื้นที่ ลดการใช้สารเคมี</p> <p>ส่งผลดีต่อสิ่งแวดล้อม ผู้บริโภคในชุมชนเข้าถึงอาหารปลอดภัยได้ง่ายขึ้น สร้างความมั่นคงทางอาหารให้กับชุมชนและท้องถิ่น</p> <p>-โรงเรียนที่เข้าร่วมโครงการมีความเข้มแข็ง โรงเรียนเป็นศูนย์เรียนรู้ด้านเกษตรพอเพียงให้กับชุมชนขยายผลสู่ครอบครัวและชุมชน</p>

นโยบาย กระทรวงเกษตร และสหกรณ์	แผนงาน/โครงการ (หน่วยงานรับผิดชอบ)	ผลผลิต	งบประมาณ/ การเบิกจ่าย (บาท)	ผลลัพธ์
		๔) การเพิ่มประสิทธิภาพการผลิตไม้ดอก เมืองหนาวและไม้ประดับเพื่อการค้า และ ขยายผลการปลูกไม้ดอกเมืองหนาวและไม้ ประดับเพื่อการค้า -อบรมและสนับสนุนความต้องการวัสดุและ อุปกรณ์ จำนวน ๑๐๐ ราย		ปลูกฝังค่านิยม แนวคิด และวิถีชีวิต ที่สอดคล้องกับหลักปรัชญา เศรษฐกิจพอเพียง -จังหวัดยะลาเป็นแหล่งผลิตและ ศึกษาดูงานด้านการผลิตไม้ดอก เมืองหนาวและไม้ประดับเพื่อการค้า ในพื้นที่ภาคใต้ตอนล่าง ช่วยกระตุ้น เศรษฐกิจในพื้นที่ ปริมาณเงิน หมุนเวียนในท้องถิ่นเพิ่มขึ้น

ข้อคิดเห็น/ข้อเสนอแนะเพิ่มเติมของที่ประชุม

๑. นายสมชาย คังคะมณี นักวิเคราะห์นโยบายและแผนชำนาญการพิเศษ ผู้แทน ผู้อำนวยการสำนักงานเศรษฐกิจการเกษตร ที่ ๙ ให้ข้อมูลเพิ่มเติมในส่วนของนโยบายที่ ๙ อำนวยความสะดวกด้านการเกษตร

๙.๑ โครงการการป้องกันภัยพืชผลการเกษตร โครงการประกันภัยข้าวนาปี ปีการผลิต ๒๕๖๗/๒๕๖๘
ธ.ก.ส. มีโครงการประกันภัยข้าวนาปีเพื่อคุ้มครองความเสียหายจากภัยธรรมชาติ เพื่อเกษตรกรผู้ปลูกข้าวนาปี
ที่ขึ้นทะเบียนเกษตรกร ซึ่งเกษตรกรที่เป็นลูกค้า ธ.ก.ส. ไม่ต้องจ่ายค่าเบี้ยประกันภัย

๒. นายอลัน สมะแล พนักงานพัฒนาลูกค้า ผู้แทน ผู้อำนวยการสำนักงาน ธ.ก.ส. จังหวัดยะลา แจ้งว่า ธ.ก.ส.
มีโครงการประกันภัยพืชผลการเกษตรและปศุสัตว์ เพื่อช่วยเหลือเกษตรกร ในส่วนของเงินประกันภัยขึ้นอยู่กับชนิด
ของผลผลิตที่ทำประกันภัย โดยมีค่าใช้จ่าย เช่น ประกันภัยโคเนื้อ มีค่าเบี้ยประกันภัยตัวละ ๔๐๐-๕๐๐ บาท

๓. นายพนัสพล โกสิยาภรณ์ ผู้อำนวยการการยางแห่งประเทศไทย จังหวัดยะลา แจ้งว่าในส่วนของการยาง
แห่งประเทศไทย มีมาตรการช่วยเหลือเกษตรกรชาวสวนยางสำหรับสวนยางที่ประสบภัยพิบัติทางธรรมชาติ
ต้นยางเสียหาย ๒๕ ต้น/แปลง ซึ่งต้องเป็นเกษตรกรผู้ขึ้นทะเบียนกับการยางแห่งประเทศไทย โดยเกษตรกร
จะได้รับเงินช่วยเหลือรายละ ไม่เกิน ๓,๐๐๐ บาท

มติที่ประชุม รับทราบการดำเนินงานตามนโยบายกระทรวงเกษตรและสหกรณ์ตามแผนการตรวจราชการ
รอบ ๒ ปี พ.ศ. ๒๕๖๘

๑. ประธานมอบหมายให้ เกษตรจังหวัดยะลา ประมงจังหวัดยะลา และผู้อำนวยการการยางแห่งประเทศไทย
จังหวัดยะลา เน้นย้ำให้มีการประชาสัมพันธ์เกษตรกรให้ขึ้นทะเบียนเกษตรกรเพื่อรองรับการช่วยเหลือ
เมื่อเกิดภัยพิบัติ

๒. เกษตรและสหกรณ์จังหวัดยะลา ขอความร่วมมือ ธ.ก.ส. ส่งรายละเอียดเรื่องการประกันสินค้าเกษตร
ให้สำนักงานเกษตรและสหกรณ์ เพื่อนำไปประชาสัมพันธ์ให้เกษตรกรได้รับทราบต่อไป

๓.๔ รายงานสถานการณ์สินค้าเกษตร ปี ๒๕๖๘ ของจังหวัดยะลา

๑) ด้านพืช โดย สำนักงานเกษตรจังหวัดยะลา และสำนักงานพาณิชย์จังหวัดยะลา

นายกัสมัน ยะมาแล เกษตรจังหวัดยะลา ได้รายงานสถานการณ์ด้านการผลิตทุเรียนจังหวัดยะลา ปี ๒๕๖๘ ดังนี้
- เนื้อที่ยืนต้น ๑๑๔,๕๓๔ ไร่ เนื้อที่ให้ผล ๘๑,๗๗๖ ไร่ ผลผลิตเฉลี่ย ๕๓๓ กก./ไร่
ผลผลิตรวม ๔๓,๖๐๐ ตัน

- แปลงใหญ่ทุเรียน จำนวน ๔๒ แปลง จำนวน ๑๑,๕๐๑ ไร่ เกษตรกร ๑,๘๓๐ ราย
- GAP ทุเรียน ๒,๙๔๓ ราย จำนวน ๑๗,๓๔๐.๒๕ ไร่
- ได้การรับรอง GI จำนวน ๗๓ ราย

นางสุภาพร แววกักตี หัวหน้ากลุ่มกำกับและพัฒนาเศรษฐกิจการค้า ผู้แทนพาณิชย์จังหวัดยะลา รายงานเพิ่มเติมสถานการณ์ผลผลิตสินค้าเกษตร ดังนี้

(๑) ทุเรียน

สถานการณ์ของทุเรียนจังหวัดยะลาในปีนี้ให้ผลผลิตน้อยและราคาทุเรียนลดลงต่ำกว่าที่คาดการณ์ไว้ อีกทั้งประสบปัญหาเรื่องหนอนเจาะเมล็ดทุเรียน ส่งผลให้ทุเรียนในจังหวัดยะลาราคาตกต่ำกระทบต่อคุณภาพของผลผลิตทุเรียน ทำให้เกษตรกรขายทุเรียนได้ในราคาที่ต่ำลง และส่งผลต่อภาพลักษณ์ของทุเรียนทำให้ทุเรียนยะลาไม่เป็นที่ยอมรับของผู้บริโภค ในการนี้จึงได้กำหนดกลยุทธ์ในการส่งเสริมการขายทุเรียนจังหวัดยะลาโดยใช้แบรนด์ “ทุเรียนสะเด็ดน้ำยะลา” และการรับรองคุณภาพทุเรียนภายใต้ชื่อ “ยะลา คอนเฟิร์ม” (Yala Confirm) ซึ่งเป็นแนวคิดที่จังหวัดยะลาจะบูรณาการความร่วมมือกันของหน่วยงานที่เกี่ยวข้องจัดทำตราสัญลักษณ์รับรองคุณภาพผลผลิต โดยมีแนวคิด (Concept) คือ “เปลือกบาง เนื้อหนา เม็ดลีบ รสชาติกลมกล่อม” เพื่อป้องกันและแก้ไขปัญหาทุเรียนด้อยคุณภาพออกสู่ตลาด นอกจากนี้สำนักงานพาณิชย์จังหวัดยะลาได้มอบกล่องผลไม้ จำนวน ๕,๐๐๐ ใบแก่เกษตรกร พร้อมบริการส่งฟรีทั่วประเทศผ่านไปรษณีย์ เพื่อเป็นการช่วยเหลือให้เกษตรกรระบายผลผลิตสู่ผู้บริโภคได้ง่ายขึ้น และนี้ได้ดำเนินการส่งเสริมยกระดับเพิ่มมูลค่าทุเรียนเบญจพรรณของจังหวัดยะลา เช่น ทุเรียน D๒๔ ของเบตง ทองย้อยฉัตร ทองลาปู เป็นต้น

(๒) มังคุด

เนื้อที่ยืนต้น ๕,๗๒๙ ไร่ เนื้อที่ให้ผล ๕,๔๑๙ ไร่ ผลผลิตรวม ๔๐๑ ตัน ผลผลิตเฉลี่ย ๗๔ กก./ไร่ โดยแยกเป็นอำเภอ ดังนี้

อำเภอ	ปริมาณ (ตัน)
เมืองยะลา	๙๖
รามัน	๑๓๘
กรงปินัง	๒๙
บันนังสตา	๑๔
ธารโต	๓๙
กาบัง	๙
ยะหา	๓๒
เบตง	๔๔
รวม	๔๐๑

แผนการบริหารจัดการมังคุด ๔๐๑ ตัน ดังนี้ จำหน่ายภายในประเทศ ๓๐๑ ตัน (คิดเป็น ๗๕%) ส่งออก ๑๐๐ ตัน (คิดเป็น ๒๕%) โดยผู้รับซื้อผลผลิตในประเทศคือ ล้งในจังหวัด วิชาหกิจชุมชน Modern Trade ตลาดออนไลน์ ตลาดค้าผลไม้ภายในจังหวัด และขายให้ผู้บริโภคโดยตรง ส่วนผู้รับซื้อผลผลิตในการส่งออก อาทิ บริษัทสกายออน อินเทอร์เน็ตซันแนล บริษัท AJ Fruit จำกัด และล้ง OK เบตง ส่งออกเพื่อยกระดับราคาที่สูงขึ้น

(๓) ลองกอง

เนื้อที่ยืนต้น ๑๕,๑๕๒ ไร่ เนื้อที่ให้ผล ๑๕,๑๕๒ ไร่ ผลผลิตรวม ๑๙๑ ตัน ผลผลิตเฉลี่ย ๑๓ กก./ไร่ โดยแยกเป็นอำเภอ ดังนี้

อำเภอ	ปริมาณ (ตัน)
เมืองยะลา	๙
รามัน	๕๗
กรงปินัง	๒๐
บันนังสตา	๖๗
ธารโต	๑๑
กาบัง	๘
ยะหา	๑๐
เบตง	๙
รวม	๑๙๑

แผนการบริหารจัดการลองกอง : กระจายผลผลิตภายในประเทศ ๑๐๐% โดยห้าง แพรนชาเยส์ ลองกองยะลา และการบริโภคภายในจังหวัด

(๔) เงาะ

เนื้อที่ยืนต้น ๑,๘๓๙ ไร่ เนื้อที่ให้ผล ๑,๘๓๓ ไร่ ผลผลิตรวม ๓๔๑ ตัน ผลผลิตเฉลี่ย ๑๘๖ กก./ไร่ โดยแยกเป็นอำเภอ ดังนี้

อำเภอ	ปริมาณ (ตัน)
เมืองยะลา	๓๔
รามัน	๕๙
กรงปินัง	๖๑
บันนังสตา	๓๔
ธารโต	๑๐๗
กาบัง	๙
ยะหา	๑๓
เบตง	๒๔
รวม	๓๔๑

แผนการบริหารจัดการ โดยผลผลิตทั้งหมดเป็นการกระจายจำหน่ายภายในประเทศ ผ่านตลาดภายในจังหวัด วิสาหกิจชุมชน Modern Trade ตลาดค้าผลไม้ภายในจังหวัด และขายให้ผู้บริโภคโดยตรง

ข้อคิดเห็น/ข้อเสนอแนะเพิ่มเติมของที่ประชุม

นายต่อเลื้อ สะตือบา ประธานกรรมการเครือข่าย ศพก. จังหวัดยะลา รายงานว่าปีนี้สวนทุเรียนหลายแห่ง ประสบปัญหาหนอนเจาะเมล็ดทุเรียน เกิดความเสียหายแก่ผลผลิต โดยในสวนทุเรียนของตนเองได้แก้ไขปัญหาหนอนเจาะเมล็ดทุเรียนโดยใช้แสงไฟจากหลอดไฟไล่แมลงในสวนทุเรียน ซึ่งพบว่าได้ผลดีเป็นที่น่าพอใจ จึงอยากให้มีการรณรงค์ การเปิดไฟในสวนทุเรียนเพื่อป้องกันปัญหาหนอนเจาะเมล็ดทุเรียน

มติที่ประชุม รับทราบ

๒) ด้านปศุสัตว์ โดย สำนักงานปศุสัตว์จังหวัดยะลา

นางสาวยุดา แหละปานแก้ว นักวิชาการสัตวบาลปฏิบัติการ ผู้แทนปศุสัตว์จังหวัดยะลา
รายงานสถานการณ์การผลิตสินค้าปศุสัตว์ ประจำเดือน กรกฎาคม ๒๕๖๘ จังหวัดยะลา ดังนี้

(๑) โคเนื้อ

- ราคาโคเนื้อลูกผสมยุโรป น้ำหนักน้อยกว่า ๔๐๐ กก. ราคา ๗๒.๓๖ บาท/กก.

ราคาทรงตัว

- โคเนื้อน้ำหนัก ๔๐๐ กก. ขึ้นไป ราคา ๗๘.๔๒ บาท/กก. ราคาทรงตัว

* แนวโน้มราคา : ยังทรงตัวอยู่ในระดับดี

- โคเนื้อลูกผสมบราห์มัน น้ำหนัก น้อยกว่า ๔๐๐ กก. ราคา ๖๗.๒๔ บาท/กก.

ราคา ๖๗.๒๔ บาท/กก. ราคาลดลง -๐.๑๐

- โคเนื้อน้ำหนัก ๔๐๐ กก. ขึ้นไป ราคา ๗๐.๒๗ บาท/กก. ราคาลดลง -๐.๑๗

* แนวโน้มราคา: ลดลง ๐.๑๐ - ๐.๑๗

ปัจจัยส่งผลต่อราคา: ความต้องการในตลาดยังคงมีจากทั้งภาคกลางและภาคใต้ / ต้นทุนการผลิตยังสูงจากราคาวัตถุดิบอาหารสัตว์

(๒) โกล์เนื้อ

- ลูกโกล์เนื้อ ราคา ๑๘.๕๐ บาท/ตัว ราคาทรงตัว

- โกล์เนื้อ ราคา ๔๑.๐๐ บาท/ตัว ราคาทรงตัว

* แนวโน้มราคา : ราคาทรงตัว /ราคาอาจเพิ่มสูงขึ้นเนื่องต้นทุนอาหารสัตว์ยังสูง

(๓) เป็ดเนื้อ

- ลูกเป็ดเนื้อ ราคา ๓๐.๑๙ บาท/ตัว ราคาสูงขึ้น +๐.๑๓

- เป็ดเนื้อ ราคา ๗๓.๒๑ บาท/ตัว ราคาสูงขึ้น +๐.๑๑

* แนวโน้มราคา : ราคาสูงขึ้น /ความต้องการบริโภคเฉพาะทาง และต้นทุน

อาหารสัตว์

(๔) โกล์พื้นเมือง

- ราคาสูงกว่าโกล์เนื้อทั่วไป ๑๒๐ บาท/กก.

* แนวโน้มราคา : ราคาทรงตัว/ความสามารถในการผลิตของฟาร์มภาคใต้

มีเพียงพอ ไม่เกิดการขาดแคลน

(๕) ไช้ไก่

- ไช้ไก่เบอร์ ๐ ราคา ๔.๓๕ บาท/ฟอง

- ไช้ไก่เบอร์ ๑ ราคา ๔.๑๕ บาท/ฟอง

- ไช้ไก่เบอร์ ๒ ราคา ๓.๙๕ บาท/ฟอง

- ไช้ไก่เบอร์ ๓ ราคา ๓.๗๐ บาท/ฟอง

- ไช้ไก่เบอร์ ๔ ราคา ๓.๕๕ บาท/ฟอง

- ไช้ไก่เบอร์ ๕ ราคา ๓.๒๕ บาท/ฟอง

- ไช้ไก่คละ ราคา ๓.๖๐ บาท/ฟอง

* แนวโน้มราคา : ราคาทรงตัว หรืออาจปรับขึ้นหากต้นทุนพลังงานเพิ่ม/ฟาร์ม

รายย่อยยังประสบปัญหาต้นทุนสูงจากราคาข้าวโพดและปลายข้าว

(๖) แปะเนื้อ

แนวโน้มการผลิต : คงตัว ไม่มีแนวโน้มขยายเพิ่มมากนักตลาดจำกัดอยู่ใน
ท้องถิ่นและกลุ่มผู้บริโภคเฉพาะ

- ราคา ๑๒๕.๓๔ บาท/กก. (ลดลง -๔.๐๑)

* **แนวโน้มราคา :** ราคาลดลง ความต้องการในกลุ่มผู้บริโภคมุสลิมยังสูง
โดยเฉพาะในพื้นที่สามจังหวัดชายแดนภาคใต้

(๗) แกะเนื้อ

แนวโน้มการผลิต : คงตัว ไม่มีแนวโน้มขยายเพิ่มมากนักตลาดจำกัดอยู่ใน
ท้องถิ่นและกลุ่มผู้บริโภคเฉพาะ

- ราคา ๑๒๐ บาท/กก. (ลดลง -๒.๐๑)

* **แนวโน้มราคา :** ราคาลดลง/ไม่เป็นที่นิยมมากเท่ากับแพะ ทำให้ตลาดจำกัด

(๘) สุกร

- ราคาสุกรขุนหน้าฟาร์ม ๘๐ บาท/กก. / แนวโน้ม ลดลง (-๒.๔๔)

- ลูกสุกร น้ำหนัก ๑๖ กก. ราคา ๒,๓๐๐ บาท/ตัว ราคาทรงตัว

* **แนวโน้มราคา :** ราคาลดลง อุปสงค์ลดลงเนื่องจากช่วงเทศกาลท้องถิ่น และการส่งออก
ภายในประเทศ

(๙) กระบือ

- ราคา ๗๓.๒๗ บาท/กก. / แนวโน้ม เพิ่มขึ้น (+๑.๔๕)

* **แนวโน้มราคา :** เพิ่มขึ้นความต้องการบริโภคน้อยกว่าสัตว์ชนิดอื่น

สรุปแนวโน้ม โดยรวม : ราคาสินค้าปศุสัตว์เดือนกรกฎาคม ๒๕๖๘ โดยรวม “ทรงตัวถึงเพิ่มขึ้นเล็กน้อย”
ต้นทุนการผลิตสูง ยังคงเป็นปัจจัยหลักที่กดดันเกษตรกร แต่ความต้องการภายในประเทศยังคงดี โดยเฉพาะ
โคเนื้อ สุกร และไข่ไก่

มติที่ประชุม รับทราบสถานการณ์การผลิตสินค้าปศุสัตว์ ปี ๒๕๖๘ ของจังหวัดยะลา

๓) ด้านประมง โดย สำนักงานประมงจังหวัดยะลา

นางจุไลวรรณ รุ่งกำเนิดวงศ์ ประมงจังหวัดยะลา รายงานสถานการณ์การผลิตสินค้า
ประมงที่สำคัญ ดังนี้

สินค้า : ปลาดุก

จำนวนเกษตรกร : ๑,๔๐๐ ราย เนื้อที่เลี้ยงทั้งหมด : ๒๐๙.๙๑ ไร่

พื้นที่เลี้ยงหลัก : อำเภอรามัน อำเภอเมืองยะลา และอำเภอยะหา

การรับรอง GAP กรมประมง : ๘ ราย ต้นทุนการผลิต : ๓๘ บาท/กิโลกรัม

ราคาจำหน่ายผลผลิต : ๔๕ บาท/กิโลกรัม

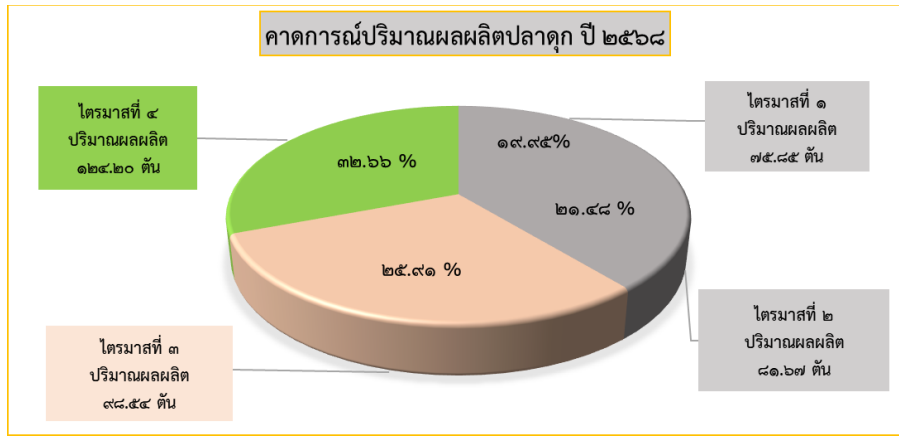
คาดการณ์ปริมาณผลผลิตทั้งหมด ปี ๒๕๖๘ : ปริมาณ ๓๘๐.๒๖ ตัน

คิดเป็นมูลค่า : ๑๗,๑๑๑,๗๐๐ บาท

ปริมาณผลผลิตในปี ๒๕๖๗ และปี ๒๕๖๘

ผลผลิตรวม (ตัน)		ผลผลิตเฉลี่ยต่อไร่ (ตันต่อไร่)		ผลผลิตเพิ่มขึ้น จาก ปี ๒๕๖๗	
ปี ๒๕๖๗	ปี ๒๕๖๘	ปี ๒๕๖๗	ปี ๒๕๖๘	ผลผลิต (ตัน)	ร้อยละ
๓๕๐.๑๐	๓๘๐.๒๖	๑.๗๐	๑.๘๑	๓๐.๑๖	๘.๖๑

ผลผลิตเพิ่มขึ้น เนื่องจากเกษตรกรมีปรับปรุงปอเลี้ยงและวางแผนการผลิตเพิ่มปริมาณ อัตราการปล่อยปลาเลี้ยงมากขึ้น เพื่อเตรียมจำหน่ายออกสู่ตลาดก่อนการเกิดอุทกภัยในช่วงเดือน พ.ย-ธ.ค. ปี ๒๕๖๘



ที่มา: สรุปรข้อมูลจากระบบปฏิทินสินค้าเกษตรแบบรายเดือนระดับจังหวัด สำนักงานเศรษฐกิจการเกษตร เขต ๙

ไตรมาส ๓ คาดการณ์ปริมาณผลผลิตออกสู่ตลาด ๙๘.๕๔ ตัน คิดเป็นร้อยละ ๒๕.๙๑ ของผลผลิตทั้งหมด

ไตรมาส ๔ คาดการณ์ปริมาณผลผลิตออกสู่ตลาด ๑๒๔.๒๐ ตัน คิดเป็นร้อยละ ๓๒.๖๖ ซึ่งผลผลิตส่วนใหญ่มาจากการส่งเสริมภายใต้โครงการพัฒนาตามศักยภาพของพื้นที่ ประจำปีงบประมาณ พ.ศ. ๒๕๖๘ ในพื้นที่จังหวัดยะลา จำนวน ๑๒๙ ราย และเกษตรกรผู้เลี้ยงปลาตกเชิงพาณิชย์/เกษตรกรทั่วไป เริ่มจับผลิตจำหน่ายออกสู่ตลาดเพื่อรับมือกับสถานการณ์การเกิดอุทกภัยในช่วงเดือน พ.ย-ธ.ค. ปี ๒๕๖๘

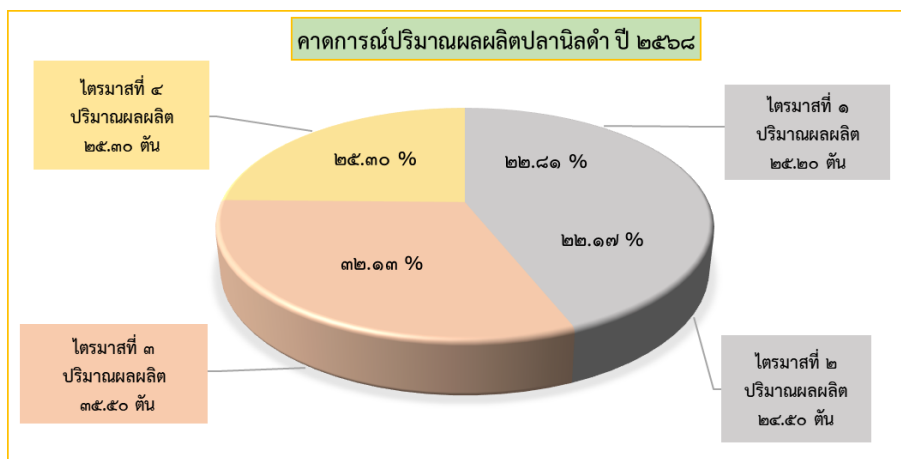
สินค้า : ปลานิลดำ

จำนวนเกษตรกร : ๗๗๘ ราย เนื้อที่เลี้ยงทั้งหมด : ๒๑๒.๘๐๑ ไร่
 พื้นที่เลี้ยงหลัก : อำเภอเมืองยะลา อำเภอรามัน อำเภอเบตง และอำเภอกรงปินัง
 การรับรอง GAP กรมประมง : ๑๖ ราย ต้นทุนการผลิต : ๔๒ บาท/กิโลกรัม
 ราคาจำหน่ายผลผลิต : ๖๕ บาท/กิโลกรัม
 คาดการณ์ปริมาณผลผลิตทั้งหมด ปี ๒๕๖๘ : ปริมาณ ๑๑๐.๕๐ ตัน
 คิดเป็นมูลค่า : ๗,๑๘๒,๕๐๐ บาท

ปริมาณผลผลิตในปี ๒๕๖๗ และปี ๒๕๖๘

ผลผลิตรวม (ตัน)		ผลผลิตเฉลี่ยต่อไร่ (ตันต่อไร่)		ผลผลิตเพิ่มขึ้น จาก ปี ๒๕๖๗	
ปี ๒๕๖๗	ปี ๒๕๖๘	ปี ๒๕๖๗	ปี ๒๕๖๘	ผลผลิต (ตัน)	ร้อยละ
๑๒๕.๐๒	๒๐๑.๘๘	๐.๕๘	๐.๘๕	๗๖.๖๘	๖๑.๔๑

ผลผลิตเพิ่มขึ้น เนื่องจากเกษตรกรมีปรับปรุงปอเลี้ยงและวางแผนการผลิตเพิ่มปริมาณ อัตราการปล่อยปลาเลี้ยงมากขึ้น เพื่อเตรียมจำหน่ายออกสู่ตลาดก่อนการเกิดอุทกภัยในช่วงเดือน พ.ย-ธ.ค. ปี ๒๕๖๘



ที่มา: สรุปข้อมูลจากระบบปฏิทินสินค้าเกษตรแบบรายเดือนระดับจังหวัด สำนักงานเศรษฐกิจการเกษตร เขต ๔

ไตรมาส ๓ คาดการณ์ปริมาณผลผลิตออกสู่ตลาด ๓๕.๕๐ ตัน คิดเป็นร้อยละ ๓๒.๑๓ ของผลผลิตทั้งหมดซึ่งผลผลิตส่วนใหญ่มาจากการส่งเสริมภายใต้โครงการพัฒนาตามศักยภาพของพื้นที่ ประจำปีงบประมาณ พ.ศ. ๒๕๖๘ ในพื้นที่จังหวัดยะลา จำนวน ๒๙๘ ราย และเกษตรกรผู้เลี้ยงปลานิลเชิงพาณิชย์/เกษตรกรทั่วไป เริ่มจับผลผลิตจำหน่ายออกสู่ตลาดตามรอบการผลิต และเพื่อรับมือกับสถานการณ์การเกิดอุทกภัยในช่วงเดือน พ.ย-ธ.ค. ปี ๒๕๖๘

ไตรมาส ๔ คาดการณ์ปริมาณผลผลิตออกสู่ตลาด ๒๕.๓๐ ตัน คิดเป็นร้อยละ ๒๕.๓๐ ผลผลิตมาจากเกษตรกรผู้เลี้ยงปลานิลเชิงพาณิชย์/เกษตรกรทั่วไป เริ่มจับผลผลิตส่วนที่เหลือตามรอบการผลิตเพื่อจำหน่ายออกสู่ตลาด

สินค้า : ปลานิลแดง/ทับทิม

จำนวนเกษตรกร : ๑๑๐ ราย เนื้อที่เลี้ยงทั้งหมด : ๒๔.๐๐๑ ไร่

พื้นที่เลี้ยงหลัก : อำเภอเมืองยะลา อำเภอกงป็นัง และอำเภอรามัน

การรับรอง GAP กรมประมง : ๔ ราย ต้นทุนการผลิต : ๔๕ บาท/กิโลกรัม

ราคาจำหน่ายผลผลิต : ๗๐ บาท/กิโลกรัม

คาดการณ์ปริมาณผลผลิตทั้งหมด ปี ๒๕๖๘ : ปริมาณ ๙๑.๓๘ ตัน

คิดเป็นมูลค่า : ๖,๓๙๖,๖๐๐ บาท

จำหน่ายในจังหวัดยะลา : ๓๖.๔๓ ตัน คิดเป็นร้อยละ ๓๙.๘๗

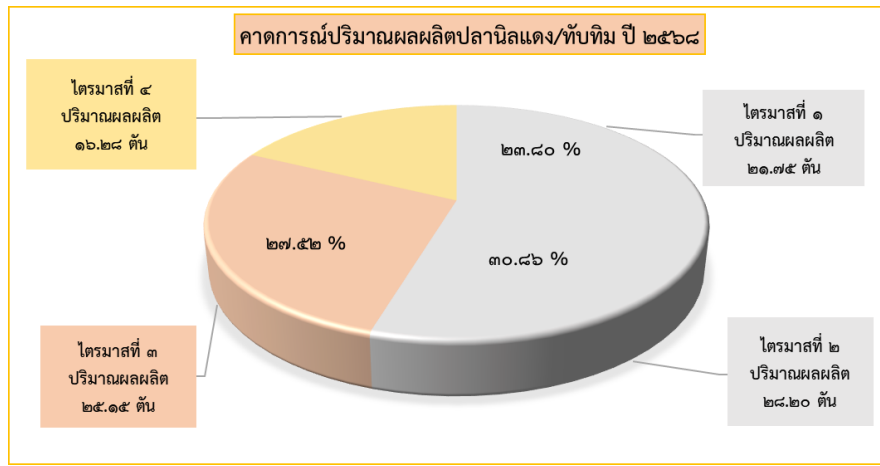
จำหน่ายนอกจังหวัดยะลา : ๕๔.๙๕ ตัน คิดเป็นร้อยละ ๖๐.๑๓

(ผลผลิตจำหน่ายนอกจังหวัดมาจากการเลี้ยงในกระชังบริเวณแม่น้ำสายบุรี และแม่น้ำ ปัตตานี)

ปริมาณผลผลิตในปี ๒๕๖๗ และปี ๒๕๖๘

ผลผลิตรวม (ตัน)		ผลผลิตเฉลี่ยต่อไร่ (ตันต่อไร่)		ผลผลิตลดลง จาก ปี ๒๕๖๗	
ปี ๒๕๖๗	ปี ๒๕๖๘	ปี ๒๕๖๗	ปี ๒๕๖๘	ผลผลิต (ตัน)	ร้อยละ
๒๒๕	๙๑.๓๘	๙.๓๗	๓.๘๑	- ๑๓๓.๖๒	- ๕๙.๓๙

ผลผลิตลดลง เนื่องจากเกษตรกรได้รับผลกระทบจากอุทกภัยในช่วงเดือนพ.ย-ธ.ค. ๒๕๖๗ เกษตรกรประสบปัญหาด้านการลงทุน จึงมีการชะลอการปล่อยปลานิลแดง/ทับทิมลงเลี้ยง



ที่มา: สรุปรข้อมูลจากระบบปฏิทินสินค้าเกษตรแบบรายเดือนระดับจังหวัด สำนักงานเศรษฐกิจการเกษตร เขต ๙

ไตรมาส ๓ คาดการณ์ปริมาณผลผลิตออกสู่ตลาด ๒๕.๑๕ ตัน คิดเป็นร้อยละ ๓๒.๑๓ ของผลผลิตทั้งหมด ซึ่งผลผลิตส่วนใหญ่มาจากเกษตรกรผู้เลี้ยงปลานิลเชิงพาณิชย์ในกระชัง บริเวณ แม่น้ำป่าตानी และแม่น้ำสายบุรี เริ่มจับผลผลิตออกสู่ตลาดตามแผนการผลิต และลดการสูญเสียจากสถานการณ์การเกิดอุทกภัย ในช่วงเดือน พ.ย-ธ.ค. ปี ๒๕๖๘

ไตรมาส ๔ คาดการณ์ปริมาณผลผลิตออกสู่ตลาด ๒๘.๙๐ ตัน คิดเป็นร้อยละ ๓๖.๘๒ ของผลผลิตทั้งหมด จากการส่งเสริมภายใต้โครงการพัฒนาตามศักยภาพของพื้นที่ ประจำปีงบประมาณ พ.ศ. ๒๕๖๘ ในพื้นที่ จังหวัดยะลา จำนวน ๗๐ ราย

สินค้า : ปลานิลสายน้ำไหลเบตง

จำนวนเกษตรกร : ๑๘ ราย เนื้อที่เลี้ยงทั้งหมด : ๑๕.๐๓ ไร่

พื้นที่เลี้ยงหลัก : อำเภอเบตง การรับรอง GAP กรมประมง : ๑๒ ราย

ต้นทุนการผลิต : ๗๐-๗๕ บาท/กิโลกรัม ราคาจำหน่ายผลผลิต : ๑๐๐ บาท/กก.

ผลผลิตทั้งหมด ปี ๒๕๖๘ : ปริมาณ ๒๒๕ ตัน คิดเป็นมูลค่า : ๒๒,๕๐๐,๐๐๐ บาท

จำหน่ายในจังหวัดยะลา : ๒๒๑.๔๔ ตัน คิดเป็นร้อยละ ๙๘.๔๒

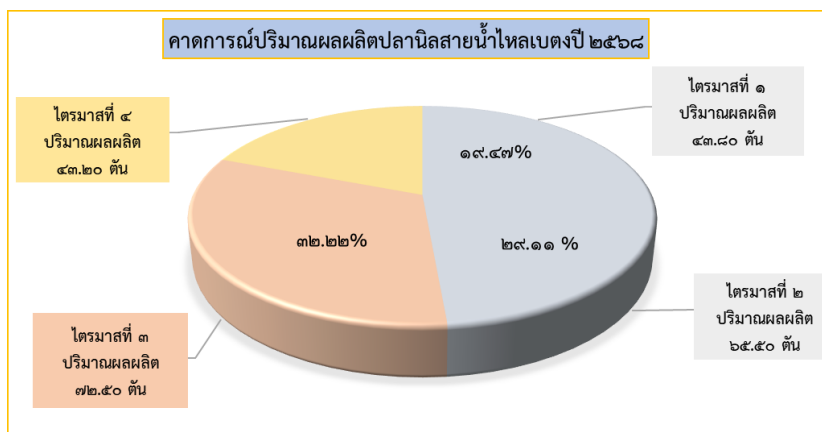
จำหน่ายนอกจังหวัดยะลา : ๓.๕๖ ตัน คิดเป็นร้อยละ ๑.๕๘

ปลานิลสายน้ำไหลเบตง (ขนาดน้ำหนักตัว ๓ กิโลกรัมขึ้นไป) : ปริมาณ ๐.๖ ตัน

ปริมาณผลผลิตในปี ๒๕๖๗ และปี ๒๕๖๘

ผลผลิตรวม (ตัน)		ผลผลิตเฉลี่ยต่อไร่ (ตันต่อไร่)		ผลผลิตเพิ่มขึ้น จาก ปี ๒๕๖๗	
ปี ๒๕๖๗	ปี ๒๕๖๘	ปี ๒๕๖๗	ปี ๒๕๖๘	ผลผลิต (ตัน)	ร้อยละ
๑๖๓.๐๐	๒๒๕.๐	๙.๓๗	๓.๘๑	๖๒	๓๘.๐๔

ผลผลิตเพิ่มขึ้น มีการขยายการเลี้ยง และเพิ่มกำลังการผลิตปลานิลสายน้ำไหล โดยปล่อยพันธุ์ปลา ลงเลี้ยงในอัตราความหนาแน่นที่สูงขึ้น เพื่อรองรับความต้องการของผู้บริโภค



ที่มา: สรุปรายข้อมูลจากระบบปฏิทินสินค้าเกษตรแบบรายเดือนระดับจังหวัด สำนักงานเศรษฐกิจการเกษตร เขต ๙

ไตรมาส ๓ คาดการณ์ปริมาณผลผลิตออกสู่ตลาด ๗๒.๒๐ ตัน คิดเป็นร้อยละ ๓๒.๒๒ ของผลผลิตทั้งหมด ซึ่งผลผลิตส่วนใหญ่ออกสู่ตลาดตามแผนการผลิต สำหรับรองรับนักท่องเที่ยวชาวมาเลเซีย ที่เข้ามาเที่ยวในอำเภอเบตง และบางส่วนมาจากการส่งเสริมขยายพื้นที่การเลี้ยงปลานิลสายน้ำไหล ภายใต้โครงการพัฒนาตามศักยภาพของพื้นที่ ประจำปีงบประมาณ พ.ศ. ๒๕๖๘ ในพื้นที่อำเภอเบตง อำเภอธารโต และอำเภอบันนังสตา จำนวน ๑๐ ราย

ไตรมาส ๔ คาดการณ์ปริมาณผลผลิตออกสู่ตลาด ๔๓.๒๐ ตัน คิดเป็นร้อยละ ๑๘.๒๐ ของผลผลิตส่วนใหญ่ออกสู่ตลาดตามแผนการผลิตของเกษตรกร

สินค้า : ปลาพลวงชมพู

จำนวนเกษตรกร: ๒๓ ราย เนื้อที่เลี้ยงทั้งหมด ๔.๓๓ ไร่

พื้นที่เลี้ยงหลัก: อำเภอเบตง อำเภอเมืองยะลา และอำเภอธารโต

เกษตรกรเลี้ยงเชิงพาณิชย์ : จำนวน ๒๐ ราย (อำเภอเบตง ๑๗ ราย และอำเภอเมืองยะลา ๒ ราย)

การรับรอง GAPกรมประมง: จำนวน ๑๐ ราย (อำเภอเบตง ๘ ราย และอำเภอเมืองยะลา ๒ ราย) ปริมาณปลาพลวงชมพูทั้งหมด : ๑๔,๗๗๗ ตัว ผลผลิตทั้งหมด ปี ๒๕๖๘: ปริมาณ ๕๘๐ กิโลกรัม

คิดเป็นมูลค่า : ๑,๗๔๐,๐๐๐ บาท ราคาผลผลิต: กิโลกรัมละ ๓,๐๐๐ บาท

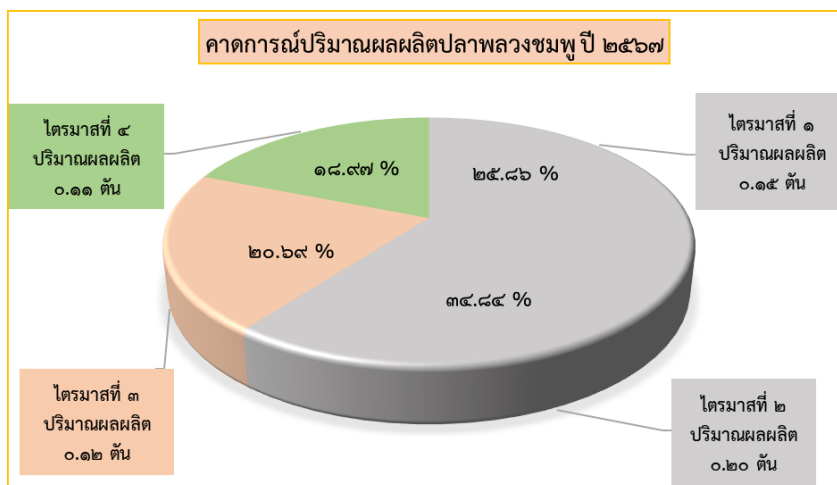
จำหน่ายภายในจังหวัดยะลา : ๐.๔๑๘ ตัน คิดเป็นร้อยละ : ๗๒.๐๗

จำหน่ายนอกจังหวัดยะลา : ๐.๑๖๒ ตัน คิดเป็นร้อยละ : ๒๗.๙๓

ปริมาณผลผลิตในปี ๒๕๖๗ และปี ๒๕๖๘

ผลผลิตรวม (ตัน)		ผลผลิตเฉลี่ยต่อไร่ (ตันต่อไร่)		ผลผลิตเพิ่มขึ้น จาก ปี ๒๕๖๗	
ปี ๒๕๖๗	ปี ๒๕๖๘	ปี ๒๕๖๗	ปี ๒๕๖๘	ผลผลิต (ตัน)	ร้อยละ
๐.๓๐	๐.๕๘	๐.๐๗	๐.๒๔	๐.๒๘	๙๓.๓๓

ผลผลิตเพิ่มขึ้น เนื่องจากปริมาณปลาพลวงชมพูที่ใช้ระยะเวลาเลี้ยง ๓ - ๔ ปี เริ่มมีขนาดน้ำหนักตัว ๑.๘ - ๒.๐ กิโลกรัม/ตัว ซึ่งเป็นขนาดที่ตลาดมีความต้องการ



ที่มา: สรุปข้อมูลจากระบบปฏิทินสินค้าเกษตรแบบรายเดือนระดับจังหวัด สำนักงานเศรษฐกิจการเกษตร เขต ๙

ไตรมาส ๓ คาดการณ์ปริมาณผลผลิตออกสู่ตลาด ๐.๑๒ ตัน คิดเป็นร้อยละ ๒๐.๖๙ ของผลผลิตทั้งหมด ซึ่งผลผลิตส่วนใหญ่ออกสู่ตลาดตามแผนการผลิต

ไตรมาส ๔ คาดการณ์ปริมาณผลผลิตออกสู่ตลาด ๐.๑๑ ตัน คิดเป็นร้อยละ ๑๘.๙๗ + ผลผลิตส่วนใหญ่ออกสู่ตลาดตามแผนการผลิต

การส่งเสริมของหน่วยงาน ขยายพื้นที่การเลี้ยง ภายใต้กิจกรรมส่งเสริมการเลี้ยงปลาพลวงชมพู ตามโครงการพัฒนาตามศักยภาพของพื้นที่ จำนวน ๑๐ ราย คาดการณ์ผลผลิตสามารถออกสู่ตลาดได้ ในปี ๒๕๗๒

มติที่ประชุม รับทราบ

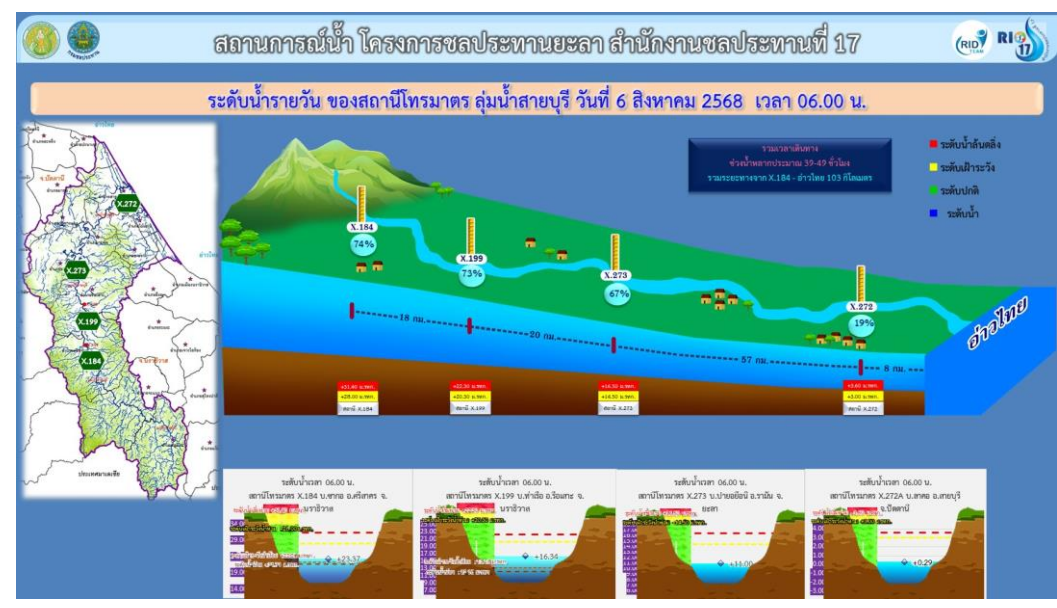
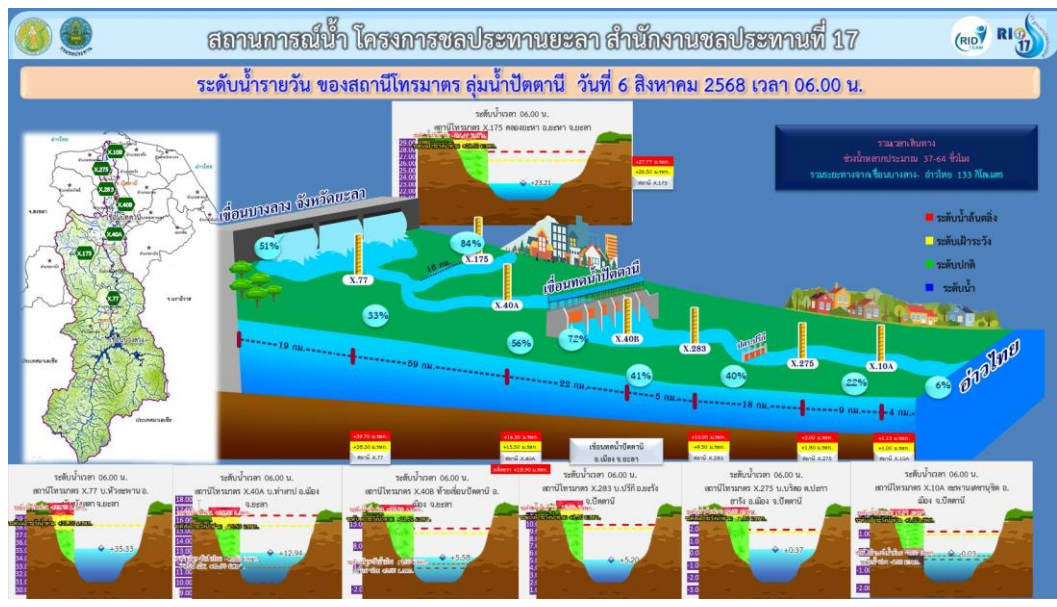
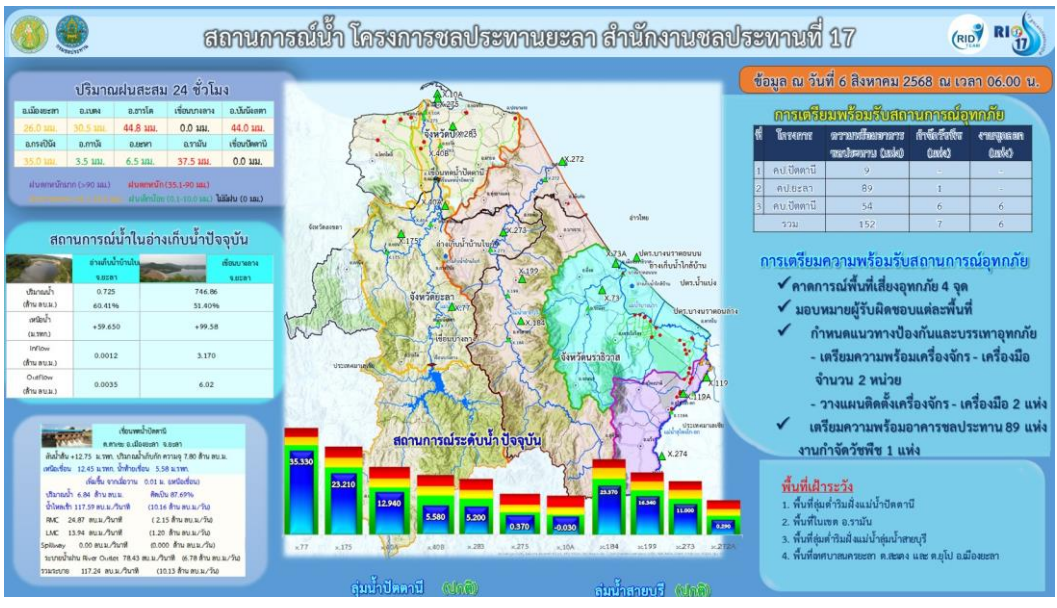
๓.๕ รายงานสถานการณ์น้ำ ปี ๒๕๖๘

โดย โครงการชลประทานยะลา

นายสุพรชัย ปรีชา ผู้อำนวยการโครงการชลประทานยะลา รายงานสถานการณ์น้ำ ปี ๒๕๖๘ ดังนี้

๙ มาตรการรับมือฤดูฝน ปี ๒๕๖๘

- ๑) คาดการณ์ชี้เป้าและแจ้งเตือน พื้นที่เสี่ยงน้ำท่วมและพื้นที่เสี่ยงฝนทิ้งช่วง
- ๒) ทบทวน ปรับปรุง เกณฑ์บริหารจัดการน้ำในแหล่งน้ำ อาคารควบคุมบังคับน้ำอย่างบูรณาการในระบบลุ่มน้ำ และกลุ่มลุ่มน้ำ
- ๓) เตรียมความพร้อม เครื่องจักรเครื่องมือ อาคารชลศาสตร์ ระบบระบายน้ำโรมาทร บุคลากรประจำพื้นที่เสี่ยงให้สามารถรองรับสถานการณ์ในช่วงน้ำหลากและฝนทิ้งช่วง
- ๔) ตรวจสอบพร้อมติดตามความมั่นคงปลอดภัยคันกั้นน้ำ ทำนบ พนังกั้นน้ำ
- ๕) เพิ่มประสิทธิภาพการระบายน้ำของทางน้ำอย่างเป็นระบบ
- ๖) ชักซ้อมแผนเผชิญเหตุ ตั้งศูนย์ส่วนหน้าก่อนเกิดภัยและฟื้นฟูสภาพให้กลับสู่สภาพปกติ
- ๗) เร่งพัฒนาและเก็บกักน้ำในแหล่งน้ำทุกประเภทช่วงปลายฤดูฝน
- ๘) สร้างการรับรู้ความเสี่ยงและสร้างความเข้มแข็งเครือข่ายในการติดตามเฝ้าระวัง รับมือภัยด้านน้ำ
- ๙) ติดตามประเมินผลปรับมาตรการให้สอดคล้องกับสถานการณ์ภัย



สถานการณ์น้ำ โครงการชลประทานยะลา สำนักงานชลประทานที่ 17									
สภาพน้ำ ประจำวันที่ 6 สิงหาคม 2568 เวลา 06.00 น.									
สถานี	สถานี	ที่ตั้งสถานี	ระดับน้ำ ม.รทท.)						
			ระดับน้ำเริ่มแรก	ระดับน้ำเฝ้าระวัง	ระดับน้ำเตือน	ระดับน้ำวิกฤติ	ระดับน้ำสูง/ต่ำ +	สถานการณ์	แนวโน้ม +เพิ่มขึ้น -ลดลง จากเมื่อวาน
แม่น้ำปัตตานี	X77	บ.หัวสะพาน อ.บันนังสตา จ.ยะลา	39.70	38.30	35.34	35.33	-4.37	ปกติ	-0.01
	X40A	น.ท่าสาป อ.เมือง จ.ยะลา	16.50	15.50	12.98	12.94	-3.56	ปกติ	-0.04
คลองยะหา	X175	บ.ยะหา อ.ยะหา จ.ยะลา	27.77	26.50	23.27	23.21	-4.56	ปกติ	-0.06
แม่น้ำสายบุรี	X273	บ.ปายอฮัน อ.รามัน จ.ยะลา	16.50	14.50	11.18	11.00	-5.50	ปกติ	-0.18

มติที่ประชุม รับทราบ และให้เฝ้าระวังและเตรียมความพร้อมรองรับภัยพิบัติในฤดูฝนปี ๒๕๖๘ ต่อไป

๓.๖ แผนป้องกันและบรรเทาสาธารณภัยด้านการเกษตรในช่วงฤดูฝน ปี พ.ศ. ๒๕๖๘

โดย กลุ่มช่วยเหลือเกษตรกรและโครงการพิเศษ สำนักงานเกษตรและสหกรณ์จังหวัดยะลา

นางสาวนิตยา สารกุมาร นักวิเคราะห์นโยบายและแผนชำนาญการ รายงานแผนป้องกันและบรรเทาสาธารณภัยด้านการเกษตรในช่วงฤดูฝน ปี พ.ศ. ๒๕๖๘ ดังนี้

ศูนย์ติดตามและแก้ไขปัญหาภัยพิบัติด้านการเกษตรกระทรวงเกษตรและสหกรณ์ มอบหมายให้ศูนย์ติดตามและแก้ไขปัญหาภัยพิบัติด้านการเกษตรจังหวัดยะลา บูรณาการส่วนราชการ ทั้งภายในและภายนอกกระทรวงเกษตรและสหกรณ์ จัดเตรียมข้อมูลในการจัดทำแผนการป้องกันและบรรเทาสาธารณภัยด้านการเกษตร ในช่วงฤดูฝน ปี ๒๕๖๘ โดยให้นำเสนอแผนดังกล่าว ต่อคณะอนุกรรมการพัฒนาการเกษตรและสหกรณ์ระดับจังหวัดเพื่อรับทราบแผนฯ และแนวทางการแก้ไขปัญหา พร้อมทั้งแจ้งศูนย์ติดตามและแก้ไขปัญหาภัยพิบัติด้านการเกษตร กระทรวงเกษตรและสหกรณ์ ทราบ

จังหวัดยะลา มีพื้นที่เฝ้าระวังเกิดอุทกภัยด้านการเกษตร ๑) ด้านพืช พื้นที่เฝ้าระวัง จำนวน ๘ อำเภอ ๓๖ ตำบล ๙๕ หมู่บ้าน ๒) ด้านปศุสัตว์ พื้นที่เฝ้าระวัง จำนวน ๗ อำเภอ ๓๘ ตำบล ๑๓๐ หมู่บ้าน ได้แก่ อำเภอเมืองยะลา อำเภอกองปินัง อำเภอบันนังสตา อำเภอยะหา อำเภอกาบัง อำเภอรามัน และอำเภอธารโต ๓) ด้านประมง พื้นที่เฝ้าระวัง จำนวน ๔ อำเภอ ๒๒ ตำบล ๕๑ หมู่บ้าน ได้แก่ อำเภอเมืองยะลา อำเภอยะหา อำเภอกาบัง และอำเภอรามัน

สำนักงานเกษตรและสหกรณ์จังหวัดยะลา โดยศูนย์ติดตามและแก้ไขปัญหาภัยพิบัติด้านการเกษตรจังหวัดยะลา ได้จัดทำแผนการป้องกันและบรรเทาสาธารณภัยด้านการเกษตร ในช่วงฤดูฝน ปี ๒๕๖๘ จังหวัดยะลา เพื่อให้คณะอนุกรรมการ ฯ ได้รับทราบแผนฯ และใช้เป็นแนวทางการปฏิบัติงานของหน่วยงานในสังกัดกระทรวงเกษตรและสหกรณ์ และส่วนราชการที่เกี่ยวข้องในจังหวัดยะลา ให้สามารถป้องกันและผลกระทบจากภัยด้านการเกษตรในช่วงฤดูฝน โดยแผนป้องกันและบรรเทาสาธารณภัยด้านการเกษตรในช่วงฤดูฝนฯ ประกอบด้วย

- บทนำ กล่าวถึงความสำคัญของปัญหา วัตถุประสงค์ เป้าหมาย และหลักการจัดเก็บความเสี่ยงจากสาธารณภัย

- ข้อมูลทั่วไปด้านน้ำของจังหวัดยะลา แหล่งน้ำธรรมชาติที่สำคัญ ระบบชลประทาน แหล่งน้ำนอกเขตชลประทาน

- กระทบการเตรียมความพร้อม ประกอบด้วย ๑) การป้องกันและการเตรียมความพร้อม
- ๒) การเผชิญเหตุและการหยุดยั้งความเสียหาย และ ๓) การฟื้นฟูให้ดีกว่าเดิม
- กระทบการแจ้งเตือน
- พื้นที่เสี่ยงที่เกิดอุทกภัยในพื้นที่จังหวัดยะลา
- พื้นที่เฝ้าระวังด้านการเกษตร
- แผนการเตรียมความพร้อมรับสถานการณ์อุทกภัย ปี ๒๕๖๘ การจำลองสถานการณ์การป้องกันเผชิญเหตุ ฟื้นฟูในพื้นที่เสี่ยงด้านการเกษตร (ก่อนเกิดเหตุ ขณะเกิดเหตุ หลังเกิดเหตุ)
- การติดตามและประเมินผล
- บัญชียานพาหนะ เครื่องจักร วัสดุอุปกรณ์ เครื่องมือ เครื่องใช้
- ผู้ประสานงานและช่องทางการติดต่อ



แผนการป้องกัน
ในช่วงฤดูฝน ปี ๒๕๖๘

ข้อคิดเห็น/ข้อเสนอแนะเพิ่มเติมของที่ประชุม

เกษตรและสหกรณ์จังหวัดยะลา แจ้งเรื่องระเบียบกรมอุทยานแห่งชาติ สัตว์ป่า และพันธุ์พืช ว่าด้วยการจ่ายเงินช่วยเหลือเยียวยาผู้ได้รับผลกระทบจากช้างป่า เพิ่มเติมว่า เป็นนโยบายเชิงรุกของรัฐมนตรีว่าการกระทรวงทรัพยากรธรรมชาติและสิ่งแวดล้อม โดยระเบียบนี้จะครอบคลุมถึงความเสียหายทุกด้านที่เกิดจากช้างป่า ไม่ว่าจะเป็นชีวิต ร่างกาย ทรัพย์สิน หรือพืชผลทางการเกษตร

มติที่ประชุม รับทราบแผนการป้องกันและบรรเทาสาธารณภัยด้านการเกษตร ในช่วงฤดูฝน ปี ๒๕๖๘ ของจังหวัดยะลา

๓.๗ ภาวะเศรษฐกิจการเกษตร ไตรมาส ๒ ปี ๒๕๖๘ และแนวโน้มปี ๒๕๖๘ จังหวัดยะลา

โดย สำนักงานเศรษฐกิจการเกษตรที่ ๙

นายสมชาย คังคะมณี นักวิเคราะห์นโยบายและแผนชำนาญการพิเศษ ผู้แทน ผู้อำนวยการสำนักงานเศรษฐกิจการเกษตร ที่ ๙ รายงานภาวะเศรษฐกิจการเกษตร ไตรมาส ๒ ปี ๒๕๖๘ และแนวโน้มปี ๒๕๖๘ จังหวัดยะลา สรุปได้ดังนี้

โครงสร้างการผลิตภาคเกษตรจังหวัดยะลา ปี ๒๕๖๘

๑. สาขาพืช	๙๖.๓๑ %
๒. สาขาปศุสัตว์	๒.๓๙ %
๓. สาขาป่าไม้	๐.๘๗ %
๔. สาขาประมง	๐.๓๖ %
๕. สาขาบริการทางการเกษตร	๐.๐๗ %

เครื่องชี้ทางด้านเศรษฐกิจการเกษตร ไตรมาส ๒ ปี ๒๕๖๘

ดัชนีผลผลิตสินค้าเกษตร อยู่ที่ระดับ ๑๐๘.๔ ลดลงร้อยละ ๐.๙ จากช่วงเดียวกันของปีที่ผ่านมา ซึ่งอยู่ที่ระดับ ๑๐๙.๔

ดัชนีราคาที่เกษตรกรขายได้ อยู่ที่ระดับ ๑๑๙.๐ ลดลงร้อยละ ๑๖.๑ จากช่วงเดียวกันของปีที่ผ่านมา ซึ่งอยู่ที่ระดับ ๑๔๑.๙

ดัชนีรายได้เกษตรกร อยู่ที่ระดับ ๑๒๙.๐ ลดลงร้อยละ ๑๖.๙ จากช่วงเดียวกันของปีที่ผ่านมา ซึ่งอยู่ที่ระดับ ๑๕๕.๒

ภาวะเศรษฐกิจการเกษตรจังหวัดยะลา ไตรมาส ๒ ปี ๒๕๖๘

๑) สาขาพืช - ๐.๖ %

- ปาล์มน้ำมัน ผลผลิตปาล์มน้ำมันไตรมาส ๒ ปี ๒๕๖๘ มีผลผลิต ๔,๑๕๘ ตัน เพิ่มขึ้นจากช่วงเดียวกันของปีที่ผ่านมา ซึ่งมีผลผลิต ๔,๐๕๙ ตัน หรือเพิ่มขึ้นร้อยละ ๒.๔ เนื่องจากเนื้อที่ให้ผลเพิ่มขึ้น อีกทั้งปาล์มอยู่ในช่วงให้ผลผลิต ส่งผลให้ปริมาณผลผลิตเพิ่มขึ้น

- ยางพารา ผลผลิตยางพาราไตรมาส ๒ ปี ๒๕๖๘ มีผลผลิต ๕๕,๘๔๓ ตัน ลดลงจากช่วงเดียวกันของปีที่ผ่านมา ซึ่งมีผลผลิต ๕๖,๑๔๙ ตัน หรือลดลงร้อยละ ๐.๕ เนื่องจากสภาพภูมิอากาศไม่เอื้ออำนวย มีฝนตกชุก ทำให้จำนวนวันกรีดยางลดลง ประกอบกับมีการปรับเปลี่ยนพื้นที่ไปปลูกพืชอื่นทดแทน ส่งผลให้ปริมาณผลผลิตยางพาราลดลง

๒) สาขาปศุสัตว์ - ๐.๗ %

- ไก่เนื้อ ผลผลิตไก่เนื้อไตรมาส ๒ ปี ๒๕๖๘ มีผลผลิต ๒๖๖,๒๖๒ ตัว ลดลงจากช่วงเดียวกันของปีที่ผ่านมา ซึ่งมีผลผลิต ๒๖๘,๕๖๓ ตัว หรือลดลงร้อยละ ๐.๙ เนื่องจากปริมาณความต้องการบริโภคไก่เนื้อในพื้นที่ลดลง อีกทั้งฟาร์มบางส่วนปรับลดปริมาณการเลี้ยงลงจากผลกระทบน้ำท่วมปลายปีที่ผ่านมา

- แพะเนื้อ ผลผลิตแพะเนื้อไตรมาส ๒ ปี ๒๕๖๘ มีผลผลิต ๑๖,๕๒๘ ตัว ลดลงจากช่วงเดียวกันของปีที่ผ่านมา ซึ่งมีผลผลิต ๑๗,๒๑๔ ตัว หรือลดลงร้อยละ ๔.๐ เนื่องจากปริมาณความต้องการบริโภคแพะเนื้อในพื้นที่ลดลง อีกทั้งฟาร์มบางส่วนปรับลดปริมาณการเลี้ยงลงจากผลกระทบน้ำท่วมปลายปีที่ผ่านมา

๓) สาขาประมง ๐.๔ %

- ปลาดุก ผลผลิตปลาดุกไตรมาส ๒ ปี ๒๕๖๘ มีปริมาณ ๙๕.๔ ตัน เพิ่มขึ้นจากช่วงเดียวกันของปีที่ผ่านมา ซึ่งมีปริมาณ ๙๔.๘ ตัน หรือเพิ่มขึ้นร้อยละ ๐.๖ เนื่องจากเกษตรกรมีการปรับปรุงและวางแผนเพิ่มอัตราการปล่อยปลาลงเลี้ยงเพิ่มขึ้นตามความต้องการบริโภคที่เพิ่มขึ้น

- ปลานิล ผลผลิตปลานิลไตรมาส ๒ ปี ๒๕๖๘ มีปริมาณผลผลิต ๖๐.๐ ตัน เพิ่มขึ้นจากช่วงเดียวกันของปีที่ผ่านมา ซึ่งมีปริมาณผลผลิต ๕๙.๕ ตัน หรือเพิ่มขึ้นร้อยละ ๐.๘ เนื่องจากเกษตรกรมีการขยายและปล่อยพันธุ์ปลามากขึ้น เพื่อรองรับความต้องการของผู้บริโภค

๔) สาขาบริการทางการเกษตร - ๐.๘ % เนื่องจากมีการจ้างเครื่องจักรกลและอุปกรณ์ทางการเกษตรในส่วนของกิจกรรมโค่นยางพาราและการเตรียมดินลดลง

๕) สาขาป่าไม้ - ๐.๙ % เนื่องจากยางพารายังไม่ถึงรอบของการโค่น ทำให้ปริมาณการโค่นยางพาราในพื้นที่ลดลง

แนวโน้มภาวะเศรษฐกิจการเกษตร จังหวัดยะลา ปี ๒๕๖๘ มีดังนี้

ภาคเกษตร	คาดว่าจะขยายตัวร้อยละ
๑. สาขาพืช	๐.๓ - ๑.๓
๒. สาขาปศุสัตว์	๑.๓ - ๑.๓
๓. สาขาประมง	๐.๗ - ๑.๗
๔. สาขาบริการฯ	๐.๙ - ๑.๙
๕. สาขาป่าไม้	๐.๑ - ๑.๑
	คาดว่าจะขยายตัวร้อยละ (-๐.๑) - ๐.๙

ปัจจัยบวก

- นโยบายภาครัฐให้ความสำคัญกับการบริหารจัดการภาคเกษตรเพิ่มมากขึ้น โดยมีนโยบายสำคัญ เช่น ศูนย์เรียนรู้การเพิ่มประสิทธิภาพการผลิตสินค้าเกษตร, ระบบส่งเสริมการเกษตรแบบแปลงใหญ่, Zooning by Agri-map, เกษตรทฤษฎีใหม่, เกษตรผสมผสาน, คุณภาพมาตรฐานสินค้าเกษตร เป็นต้น

- ความต้องการสินค้าเกษตรทั้งในและต่างประเทศยังมีความต้องการเพิ่มขึ้นอย่างต่อเนื่อง

ปัจจัยลบ

- ปัญหาเศรษฐกิจและการเมืองของโลกมีผลกระทบต่อการผลิต การตลาด ราคาสินค้าเกษตร และราคาปัจจัยการผลิต
- ความแปรปรวนของสภาพภูมิอากาศ ภัยธรรมชาติที่ไม่สามารถควบคุมได้
- สถานการณ์ราคาน้ำมันเชื้อเพลิงในตลาดโลกมีแนวโน้มปรับตัวสูงขึ้น ส่งผลต่อต้นทุนการผลิตสินค้าเกษตร และราคาอาหารเพิ่มขึ้น
- การปรับขึ้นภาษีนำเข้าของสหรัฐอเมริกา

มติที่ประชุม รับทราบ และนำไปใช้ประโยชน์ด้านการเกษตรและสหกรณ์ต่อไป

๓.๘ การแก้ไขปัญหาโรคนางพาราในพื้นที่จังหวัดยะลา

โดย การยางแห่งประเทศไทยจังหวัดยะลา/หน่วยงานที่เกี่ยวข้อง

นายพนัสพล โกสิยาภรณ์ ผู้อำนวยการการยางแห่งประเทศไทย จังหวัดยะลา รายงานการดำเนินกิจกรรมการป้องกันและกำจัดโรคใบจุดกลมในยางพาราในพื้นที่จังหวัดยะลา ดังนี้

กิจกรรมที่ ๑ สร้างการรับรู้เกี่ยวกับโรคใบจุดกลมในยางพาราให้เกษตรกรชาวสวนยางในพื้นที่จังหวัดยะลา

กิจกรรมที่ ๒ การจัดทำแปลงสาธิต ประกอบด้วย ๙ แปลง ดังนี้

๑) แปลงสาธิต การใช้เชื้อไตรโคโรเดออร์มา ร่วมกับปุ๋ยตามค่าวิเคราะห์ดิน ๓๐-๕-๕-๑๘ ดำเนินการโดยสำนักงานเกษตรจังหวัดยะลา จำนวน ๓๕ ไร่

๒) แปลงสาธิต การใช้เชื้อไมคอร์ไรซา ร่วมกับปุ๋ยชีวภาพละลายฟอสเฟต ดำเนินการโดยศูนย์วิจัยและพัฒนาการเกษตรยะลา จำนวน ๑๕ ไร่

๓) แปลงสาธิต การใช้สารชีวภัณฑ์ มรย.๑ ดำเนินการโดยมหาวิทยาลัยราชภัฏยะลา จำนวน ๘๕ ไร่

๔) แปลงสาธิต การใช้สาร พด. ๑๔ ดำเนินการโดย สถานีพัฒนาที่ดินยะลา จำนวน ๗๐ ไร่

๕) แปลงสาธิต การใช้ปุ๋ยแอมโมเนียมซัลเฟล (๒๑-๐-๐)) ดำเนินการโดย การยางแห่งประเทศไทยจังหวัดยะลา จำนวน ๔๐ ไร่

๖) แปลงสาธิต การใช้น้ำหมักปลาหมอคางดำ ดำเนินการโดย การยางแห่งประเทศไทยจังหวัดยะลา จำนวน ๔๐ ไร่

๗) แปลงสาธิต การใช้เชื้อแบคทีเรียปฏิชีวนะ *Bacillus subtilis sub sp.* ดำเนินการโดย การยางแห่งประเทศไทยจังหวัดยะลา จำนวน ๒๐ ไร่

๘) แปลงสาธิต การใช้ปุ๋ย Rynan smart Fertilizers ดำเนินการโดย การยางแห่งประเทศไทยจังหวัดยะลา จำนวน ๑๐๐ ไร่

๙) แปลงสาธิต การใช้ปุ๋ยอินทรีย์ชีวภาพ จำนวน ๑๕ ไร่ ดำเนินการโดย สำนักงานเกษตรจังหวัดยะลา ร่วมกับวิสาหกิจชุมชนผลิตปุ๋ยอินทรีย์

กิจกรรมที่ ๓ การบินโดรนเพื่อวิเคราะห์ข้อมูลความละเอียดแม่นยำสูง เพื่อวิเคราะห์ความสมบูรณ์ของใบยางของแปลงยางพารา ก่อนและหลังกระบวนการจัดทำแปลงสาธิต บินสำรวจ ๒ ครั้ง ครั้งที่ ๑ ช่วงวันที่ ๑-๑๕ มิถุนายน ๒๕๖๘ (บินสำรวจแล้ว ระหว่างวันที่ ๑๖ -๑๘ มิถุนายน ๒๕๖๘ กยท.จ.ยะลา กำลังวิเคราะห์ข้อมูลเพื่อประเมินความรุนแรงของโรค) ครั้งที่ ๒ ช่วงวันที่ ๑๕-๓๐ กันยายน ๒๕๖๘

ผลการดำเนินงานที่ผ่านมา

๑. ได้มีการจัดประชุมคณะทำงานบริหารโครงการ เมื่อวันที่ ๑๙ มีนาคม ๒๕๖๘ ณ การยางแห่งประเทศไทยจังหวัดยะลา เพื่อหาข้อสรุปแนวทางในการขับเคลื่อนการแก้ไขปัญหาโรคใบจุดกลมที่เกิดจากเชื้อคอลเลกโตริกัม

(โรคใบร่วงชนิดใหม่ในยางพารา) ในพื้นที่จังหวัดยะลา และการจัดทำโครงการบริหารจัดการโรคใบจุดกลมในยางพาราพื้นที่จังหวัดยะลา

๒. ได้มีการจัดประชุมคณะทำงานบริหารโครงการ เมื่อวันที่ ๖ พฤษภาคม ๒๕๖๘ ณ การยางแห่งประเทศไทย จังหวัดยะลา ได้ข้อสรุป การยางแห่งประเทศไทย ได้อนุมัติงบประมาณในการจัดทำโครงการบริหารจัดการโรคใบจุดกลมในยางพาราพื้นที่จังหวัดยะลา เป็นเงิน ๓,๐๐๓,๓๙๐ บาทจากกองทุนพัฒนายางพารา มีการแบ่งพื้นที่ดำเนินการจัดทำแปลงสาธิต จำนวน ๙ วิธีการ และกำหนดแผนดำเนินการกิจกรรม

๓. วันที่ ๑๓ พฤษภาคม ๒๕๖๘ การยางแห่งประเทศไทยสาขาเมืองยะลา ร่วมกับพัฒนาที่ดินจังหวัดยะลาลงพื้นที่แปลงนำร่องตำบลลำใหม่ อำเภอเมือง จังหวัดยะลา เพื่อประชุมชี้แจงเกษตรกรชาวสวนยางที่สมัครเข้าร่วมโครงการฯ และชี้แจงสาธิตวิธีการเก็บตัวอย่างดินเพื่อวิเคราะห์ปริมาณธาตุอาหาร ณ อาคารอเนกประสงค์เทศบาลตำบลลำใหม่

๔. วันอังคารที่ ๑๓ พฤษภาคม ๒๕๖๘ การยางแห่งประเทศไทยสาขาเมืองยะลาดำเนินการรับสมัครเกษตรกรชาวสวนยางที่ประสงค์เข้าร่วมโครงการแปลงสาธิตเรียนรู้โรคใบจุดกลมในยางพารา หมู่ที่ ๕ ตำบลลำใหม่ อำเภอเมือง จังหวัดยะลา

๕. วันที่ ๑๙ พฤษภาคม ๒๕๖๘ สถานีพัฒนาที่ดินยะลาดำเนินการสุ่ม เก็บตัวอย่างดินเพื่อวิเคราะห์ธาตุอาหาร ก่อนทำแปลงสาธิต ส่งให้สถานีพัฒนาที่ดินยะลา เพื่อวิเคราะห์ ค่า N P K และ pH ดิน ของผู้เข้าร่วมโครงการ

๖. วันที่ ๒๗ พฤษภาคม ๒๕๖๘ ที่ ห้องประชุมเทศบาลตำบลลำใหม่ อำเภอเมืองยะลา จังหวัดยะลา นายอำนาจ ชูทอง รองผู้ว่าราชการจังหวัดยะลา ประธานเปิดการฝึกอบรมให้ความรู้การจัดการแปลงสาธิต โครงการบริหารจัดการโรคใบจุดกลมในยางพาราพื้นที่ จังหวัดยะลา ซึ่งทางการยางแห่งประเทศไทย จังหวัดยะลา จัดขึ้น เพื่อสร้างการรับรู้เกี่ยวกับโรคใบจุดกลมยางพารา ให้เกษตรกรชาวสวนยางได้เข้าใจ สร้างความเข้าใจ วิธีการ ในการดำเนินงานแต่ละกิจกรรมในการจัดทำแปลงสาธิต ตลอดจนหาวิธีการที่เหมาะสมกับการบริหารจัดการโรคใบจุดกลม โดยมีเกษตรกรเป้าหมายจากตำบลลำใหม่ อำเภอเมือง จังหวัดยะลา เข้าร่วมอบรมจำนวน ๕๐ ราย

๗. วันที่ ๑๑ มิถุนายน ๒๕๖๘ คณะกรรมการบริหารความร่วมมือเพื่อการแก้ไขปัญหาโรคนิ่วในยางพาราในพื้นที่จังหวัดยะลาและปัญหาโรคยางพาราของรัฐบาล นำโดยนายอิมรอน เส้นหลีหมื่น ได้ร่วมลงพื้นที่ ตำบลลำใหม่ อำเภอเมือง จังหวัดยะลา โดยมีนายอำนาจ ชูทอง รองผู้ว่าราชการจังหวัดยะลา เกษตรกรชาวสวนยาง ส่วนราชการในพื้นที่ จำนวนกว่า ๗๐ ราย ให้การต้อนรับ โดยได้มีการพบปะพูดคุยกับส่วนราชการต่างๆที่เข้าร่วมในการจัดทำแปลงสาธิตและเกษตรกรชาวสวนยางที่เข้าร่วมโครงการและได้มีการมอบสารชีวภัณฑ์ และปุ๋ย ให้กับตัวแทนเกษตรกรที่จะต้องนำไปใช้ในการจัดทำแปลงสาธิตทั้ง ๙ วิธีการ และได้มีการชมการสาธิตการบินโดรน โดยการบินโดรน จะใช้ในการฉีดพ่นสาร พด.๑๔ และฉีดพ่นเชื้อบาซิลลัส ซับติลิส (*Bacillus subtilis*) และได้ลงพื้นที่แปลงสวนยางของเกษตรกรจำนวน ๓ ราย ประกอบด้วยแปลงของ

๑) นายบุญชอบ สองแก้ว แปลงสาธิตการใช้ปุ๋ยละลายช้า (ปุ๋ย Ryman smart Fertilizers)

๒) นายมาโซ ดือราแม แปลงสาธิตการใช้เชื้อบาซิลลัส ซับติลิส (*Bacillus subtilis*)

๓) นางนัยนา ชูเพชร เป็นแปลงสาธิตการใช้เชื้อไตรโคเดอร์มา ร่วมกับปุ๋ยเคมี ๓๐-๕-๑๘

ในการจัดทำแปลงสาธิตทุกวิธีการจะเริ่มดำเนินการได้ภายในวันที่ ๑๗ มิถุนายน ๒๕๖๘ สำหรับโครงการบริหารจัดการโรคใบจุดกลมในยางพารา มีเกษตรกรชาวสวนยางเข้าร่วมกิจกรรมจำนวนทั้งสิ้น ๕๐ ราย พื้นที่ใน ๔๒๐ ไร่ ๘. วันที่ ๑๒ มิถุนายน ๒๕๖๘ การยางแห่งประเทศไทยจังหวัดยะลา ได้จัดโครงการสร้างการรับรู้ โรคใบร่วงจุดกลม (ใบร่วงชนิดใหม่) ในยางพารา ณ โรงแรมปาร์ควิว อำเภอเมือง จังหวัดยะลามีเกษตรกรชาวสวนยางทุกอำเภอของจังหวัดยะลา เข้าร่วมอบรมจำนวน ๑๕๐ คน และหน่วยงานที่เกี่ยวข้อง จำนวน ๗๐ ราย โดยมีนายอังกูสกุล จันทราช รองผู้ว่าราชการจังหวัดยะลาเป็นประธานในการดำเนินโครงการ และมีนายอับดุลอายี สาแม็ง นายอิมรอน เส้นหลีหมื่น และคณะกรรมการบริหารความร่วมมือเพื่อปัญหาโรคนิ่วในยางพาราในพื้นที่จังหวัดยะลาและปัญหาโรคยางพารา พบปะเกษตรกรเพื่อส่งความห่วงใยของประธานสภาฯ ในการแก้ปัญหาความเดือดร้อนของเกษตรกรที่ประสบปัญหาโรคนิ่วและโรคยางพาราในกิจกรรมมีการบรรยายให้ความรู้ในเรื่องเกี่ยวกับโรคใบร่วงยางพารา

การจัดการดูแลรักษาสวนยาง และบรรยายการใช้ปุ๋ยการใช้สารชีวภัณฑ์ การใช้จุลินทรีย์ในการควบคุมป้องกัน กำจัดโรค และนิทรรศการให้ความรู้กับเกษตรกรและผู้ที่เกี่ยวข้องรวมทั้งมหาดหวีการเพื่อให้เกษตรกร ได้สามารถเรียนรู้และนำไปใช้ในสัญญาของตนเองให้เกิดประโยชน์

๙. วันที่ ๑๔ กรกฎาคม ๒๕๖๘ ร่วมกับทางรัฐสภา จัดนิทรรศการ และเสวนาการบริหารจัดการยางพารา และราคาขาย ณ มหาวิทยาลัยราชภัฏยะลา โดยมี ท่าน วันมูหะมัดนอร์ มะทา ประธานรัฐสภามาเป็นประธาน และร่วมเสวนา

๑๐. วันที่ ๑ กรกฎาคม จนถึงปัจจุบัน แต่ละหน่วยงานที่บูรณาการร่วมกัน ได้ลงพื้นที่จัดทำแปลงสาธิตในแต่ละวิธีการ และเก็บข้อมูลเพื่อนำมาวิเคราะห์ต่อไป

๑๑. ข้อมูลการระบาดของโรค ในจังหวัดยะลา

เคยระบาดสูงสุด ๓๔๐,๖๒๗ ไร่

พื้นที่ที่พบการระบาดของโรค สัปดาห์ที่ 4 วันที่ 29 กรกฎาคม 2568					
กยท.จ./กยท.ส.	พื้นที่รับผิดชอบ (อำเภอ)	พื้นที่ปลูกยางที่ สศก. ปี 2566	พื้นที่ที่พบการระบาดของโรค		ร้อยละเทียบ พื้นที่ปลูกยาง สศก.
			รวม		
			(ราย)	(ไร่)	
กยท.ส.เมืองยะลา	เมืองยะลา	65,797	1,632	14,252	21.66
	กรงปินัง	68,007	1,670	13,984	20.56
กยท.ส.เบตง	เบตง	298,006	4,638	57,680	19.36
กยท.ส.รามัน	รามัน	163,464	2,643	34,630	21.19
กยท.ส.บันนังสตา	บันนังสตา	173,661	2,867	34,763	20.02
	ธารโต	116,260	2,436	27,350	23.52
กยท.ส.ยะหา	ยะหา	168,770	2,318	31,860	18.88
	กาบัง	120,375	1,863	21,630	17.97
รวม กยท.จ.ยะลา		1,174,340	20,067	236,149	20.11

มติที่ประชุม รับทราบผลการดำเนินงานการแก้ไขปัญหาโรคนางพาราในพื้นที่จังหวัดยะลา

ระเบียบวาระที่ ๔ เรื่องเพื่อพิจารณา

๔.๑ ร่างแผนพัฒนาการเกษตรและสหกรณ์จังหวัดยะลา (พ.ศ. ๒๕๖๖ - ๒๕๗๐)

ฉบับทบทวน ประจำปีงบประมาณ พ.ศ. ๒๕๗๐ โดย สำนักงานเกษตรและสหกรณ์จังหวัดยะลา

กระทรวงเกษตรและสหกรณ์ ได้มีหนังสือ กษ ๐๒๑๒/ว ๓๐๕๗ ลงวันที่ ๑๘ มีนาคม ๒๕๖๘ แจ้งผู้ว่าราชการจังหวัด เรื่อง การจัดทำแผนพัฒนาการเกษตรและสหกรณ์ของจังหวัด (พ.ศ. ๒๕๖๖-๒๕๗๐) ฉบับทบทวน ประจำปีงบประมาณ พ.ศ. ๒๕๗๐ เนื่องจากกระทรวงเกษตรและสหกรณ์ ได้มีการปรับปรุงแนวทางการปฏิบัติงาน การจัดทำแผนพัฒนาการเกษตรและสหกรณ์ของจังหวัด เพื่อให้การจัดทำแผนพัฒนาการเกษตรและสหกรณ์ของจังหวัด (พ.ศ. ๒๕๖๖-๒๕๗๐) ฉบับทบทวน ประจำปีงบประมาณ พ.ศ. ๒๕๗๐ มีความสอดคล้องกับสถานการณ์ และยุทธศาสตร์ทุกระดับ ตลอดจนทิศทางนโยบายต่างๆ ที่เกี่ยวข้องกับการจัดทำแผนพัฒนาการเกษตร และสหกรณ์ของจังหวัด โดยได้มีการดำเนินการแล้ว ดังนี้

๑) จังหวัดยะลา ได้มีคำสั่งคณะกรรมการพัฒนาการเกษตรและสหกรณ์ จังหวัดยะลา ที่ ๓/๒๕๖๖ ลงวันที่ ๒๗ เมษายน ๒๕๖๖ เรื่อง แต่งตั้งคณะทำงานจัดทำแผนพัฒนาการเกษตรและสหกรณ์จังหวัดยะลา โดยมีองค์ประกอบได้แก่ เกษตรและสหกรณ์จังหวัดยะลา เป็นประธานคณะทำงาน หัวหน้าหน่วยงานสังกัดกระทรวงเกษตรและสหกรณ์ และองค์การภาคีเครือข่ายภาครัฐ องค์กรปกครองส่วนท้องถิ่น สถาบันการเกษตร ภาคเอกชน ตัวแทนเกษตรกร ร่วมเป็นคณะทำงาน และมีหัวหน้ากลุ่มยุทธศาสตร์พัฒนาการเกษตร สำนักงานเกษตรและสหกรณ์จังหวัดยะลา เป็นคณะทำงานและเลขานุการ และมีหน้าที่ดำเนินการจัดทำแผนพัฒนาการเกษตรและสหกรณ์จังหวัดยะลา ตามกรอบแนวทางที่กระทรวงเกษตรและสหกรณ์กำหนด

๒) วันที่ ๑๗ เมษายน ๒๕๖๘ สำนักงานเกษตรและสหกรณ์จังหวัดยะลา ได้ดำเนินการจัดประชุมหน่วยงานสังกัดกระทรวงเกษตรและสหกรณ์ในจังหวัดยะลา เพื่อเตรียมความพร้อมสำหรับการทบทวนแผนพัฒนาการเกษตรและสหกรณ์จังหวัดยะลา ประจำปีงบประมาณ พ.ศ. ๒๕๗๐ และการกำหนดทิศทางแผนให้สอดคล้องกับนโยบายต่างๆ ของกระทรวงเกษตรและสหกรณ์ รวมถึงการจัดทำข้อเสนอโครงการด้านการเกษตรและสหกรณ์

๓) สำนักงานเกษตรและสหกรณ์จังหวัดยะลา ได้มีหนังสือ ที่ กษ ๐๒๒๔.ยล/ว๑๘๓ ลงวันที่ ๖ พฤษภาคม ๒๕๖๘ เรื่อง การทบทวนแผนพัฒนาการเกษตรและสหกรณ์จังหวัดยะลา (พ.ศ. ๒๕๖๖ - ๒๕๗๐) ฉบับทบทวน ประจำปีงบประมาณ พ.ศ. ๒๕๗๐ เพื่อให้หน่วยงานที่เกี่ยวข้องตรวจสอบและปรับปรุงข้อมูลทั่วไป และข้อมูลด้านการเกษตรที่สำคัญของจังหวัด และวิเคราะห์สภาพแวดล้อมด้านการเกษตรและสหกรณ์ของจังหวัด (SWOT) รวมถึงทบทวนเป้าหมาย/ประเด็นการพัฒนาของแผนพัฒนาการเกษตรและสหกรณ์จังหวัดยะลา ตามภารกิจที่หน่วยงานรับผิดชอบให้เป็นปัจจุบัน ซึ่งหน่วยงานได้จัดส่งข้อมูลดังกล่าวเรียบร้อยแล้ว

๔) สำนักงานเกษตรและสหกรณ์จังหวัดยะลา ได้ดำเนินการจัดประชุมรับฟังความคิดเห็นต่อร่างแผนพัฒนาการเกษตรและสหกรณ์จังหวัดยะลา (พ.ศ. ๒๕๖๖ - ๒๕๗๐) ฉบับทบทวน ประจำปีงบประมาณ พ.ศ. ๒๕๗๐ เมื่อวันที่ ๒๖ มิถุนายน ๒๕๖๘ เวลา ๐๙.๓๐- ๑๒.๐๐ น. ผ่านระบบการประชุมทางไกลออนไลน์ (ระบบ Zoom Meeting) เพื่อให้หน่วยงานที่เกี่ยวข้องได้ร่วมแสดงความคิดเห็นต่อร่างแผนพัฒนาการเกษตรและสหกรณ์จังหวัดยะลา

๕) สำนักงานเกษตรและสหกรณ์จังหวัดยะลา ในฐานะเลขานุการคณะกรรมการพัฒนาการเกษตรและสหกรณ์ระดับจังหวัด จะต้องนำเสนอร่างแผนพัฒนาการเกษตรและสหกรณ์ของจังหวัด ในการประชุมคณะกรรมการพัฒนาการเกษตรและสหกรณ์ระดับจังหวัด เพื่อขอความเห็นชอบจากคณะกรรมการพัฒนาการเกษตรและสหกรณ์ระดับจังหวัด (ก่อนส่งให้ส่วนกลางและหน่วยงานที่เกี่ยวข้อง)

ร่างแผนพัฒนาการเกษตรและสหกรณ์จังหวัดยะลา (พ.ศ. ๒๕๖๖ - ๒๕๗๐) ฉบับทบทวน
ประจำปีงบประมาณ พ.ศ. ๒๕๗๐

๑) เป้าหมายการพัฒนาด้านการเกษตรและสหกรณ์ของจังหวัด

“แหล่งผลิตสินค้าเกษตรมูลค่าสูง เกษตรกรมีความมั่นคง ทรัพยากรการเกษตรมีความยั่งยืน”

๒) เป้าประสงค์หลักการพัฒนาการเกษตรและสหกรณ์ของจังหวัด (Goals)

๑. สินค้าเกษตรที่สำคัญของจังหวัดได้รับการพัฒนาให้มีคุณภาพมาตรฐาน เพื่อสร้างคุณค่าและมูลค่าเพิ่ม
๒. เกษตรกรมีอาชีพด้านการเกษตรที่มั่นคง และมีคุณภาพชีวิตที่ดี
๓. ทรัพยากรทางการเกษตร มีการนำไปใช้อย่างมีความสมดุล และยั่งยืน

๓) ตัวชี้วัดความสำเร็จตามเป้าหมายการพัฒนา

ตัวชี้วัด	ข้อมูลพื้นฐาน	เป้าหมาย				
	ค่าเฉลี่ยปี	๒๕๖๖	๒๕๖๗	๒๕๖๘	๒๕๖๙	๒๕๗๐
	๒๕๖๔ - ๒๕๖๖					
มูลค่าผลิตภัณฑ์มวลรวมของจังหวัด สาขาภาคเกษตรเพิ่มขึ้น (ร้อยละ ๓) ล้านบาท	๑๖,๐๖๓	๓.๐ %	๓.๐ %	๓.๐ %	๓.๐ %	๓.๐ %

หมายเหตุ ค่าเป้าหมายเฉลี่ยปี ๒๕๖๔-๒๕๖๖ อ้างอิงจากข้อมูลผลิตภัณฑ์มวลรวมภาคเกษตรจังหวัดยะลา
ของสำนักงานคณะกรรมการพัฒนาการเศรษฐกิจและสังคมแห่งชาติ (สศช.)

๔) ประเด็นการพัฒนาด้านการเกษตรและสหกรณ์ของจังหวัด

ประเด็นการพัฒนาที่ ๑ : ส่งเสริม พัฒนาการผลิตสินค้าเกษตรมูลค่าสูง เกษตรอัตลักษณ์ และเกษตรแปรรูป
เชื่อมโยงตลาดดิจิทัล

วัตถุประสงค์ : สินค้าเกษตร เกษตรอัตลักษณ์ และเกษตรแปรรูปได้รับการพัฒนา เพื่อสร้างคุณค่า
และมูลค่าเพิ่ม

ตัวชี้วัด/ค่าเป้าหมาย :

๑. แปลง/ฟาร์ม ที่ขึ้นทะเบียนได้รับการรับรองมาตรฐานการผลิตเพิ่มขึ้น (GAP หรือ GFM เพิ่มขึ้น
จำนวน ๔๐๐ แปลง)

๒. รายได้สุทธิเกษตรกรเพิ่มขึ้น ร้อยละ ๓

แนวทางการพัฒนา

๑. พัฒนาโครงสร้างพื้นฐานการเกษตร และระบบโลจิสติกส์ เพื่อรองรับการผลิตภาคเกษตรที่มีประสิทธิภาพ
๒. เพิ่มประสิทธิภาพการผลิตสินค้าเกษตรมูลค่าสูง เกษตรอัตลักษณ์ เกษตรแปรรูป และส่งเสริมการตลาด
ต้นทุนการผลิต โดยการขับเคลื่อนโมเดลเศรษฐกิจ BCG
๓. ส่งเสริมการใช้ประโยชน์จากงานวิจัย เทคโนโลยี และนวัตกรรมสมัยใหม่ (Smart Farm) เพื่อทำการเกษตร
๔. ส่งเสริมการเชื่อมโยงช่องทางการตลาดสินค้าเกษตรสู่ตลาดดิจิทัล
๕. ส่งเสริมการท่องเที่ยวเชิงเกษตร การท่องเที่ยวเชิงนิเวศ (Ecotourism) และพัฒนาผลิตภัณฑ์ชุมชน
๖. ส่งเสริมการผลิตพืชพลังงานทดแทน พืชเศรษฐกิจ (โตเร็ว) พืชสมุนไพร และพืชทางเลือกอื่น

ประเด็นการพัฒนาที่ ๒ : เสริมสร้างความเข้มแข็งให้แก่เกษตรกร และสถาบันเกษตรกร สู่เกษตรกรมั่งคั่ง ยืน
วัตถุประสงค์ :

๑. เกษตรกรเป็น Smart Farmer, Young Smart Farmer ผู้ประกอบการธุรกิจเกษตร และสถาบัน
 เกษตรกรมีความเข้มแข็ง

๒. เพิ่มพื้นที่เกษตรกรมั่งคั่ง

ตัวชี้วัด/ค่าเป้าหมาย :

๑. เกษตรกรได้รับการพัฒนาเป็น Smart Farmer, Young Smart Farmer เพิ่มขึ้น ๕๐๐ ราย/ปี

๒. สถาบันเกษตรกรได้รับการพัฒนาและมีความเข้มแข็ง ระดับ ๑ และระดับ ๒ เพิ่มขึ้นร้อยละ ๕

๓. จำนวนพื้นที่เกษตรกรมั่งคั่งเพิ่มขึ้น จำนวน ๒,๐๐๐ ไร่/ปี

แนวทางการพัฒนา

๑. ส่งเสริม พัฒนาทักษะด้านการเกษตรแก่เกษตรกร ให้เป็น Smart Farmer / Young Smart Farmer
 และผู้ประกอบการธุรกิจเกษตร

๒. ส่งเสริมการรวมกลุ่มเกษตรกร พัฒนาศักยภาพสถาบันเกษตรกรอย่างยั่งยืน และเข้าถึงแหล่งเงินทุน
 ดอกเบี้ยต่ำ

๓. ส่งเสริมการทำเกษตรกรมั่งคั่ง และเป็นมิตรกับสิ่งแวดล้อม

๔. สนับสนุนการจัดความยากจนและพัฒนาคนทุกช่วงวัยอย่างยั่งยืนตามหลักปรัชญาของเศรษฐกิจ
 พอเพียง

๕. ส่งเสริมการบริหารจัดการแรงงานภาคเกษตร โดยใช้เทคโนโลยี และนวัตกรรมสมัยใหม่ที่เหมาะสม

ประเด็นการพัฒนาที่ ๓ : การบริหารจัดการทรัพยากรการเกษตรอย่างสมดุลและยั่งยืน

วัตถุประสงค์ : ทรัพยากรการเกษตรได้รับการพัฒนาและอนุรักษ์อย่างเหมาะสม และยั่งยืน

ตัวชี้วัด/ค่าเป้าหมาย :

๑. พื้นที่เกษตรกรได้รับน้ำอย่างพอเพียงเพิ่มขึ้น จำนวน ๕๐๐ ไร่/ปี

๒. พื้นที่เกษตรกรที่ทำการผลิตภาคการเกษตรไม่เหมาะสมตาม Zoning by Agri-map ลดลง จำนวน ๓๐๐ ไร่/ปี

แนวทางการพัฒนา

๑. ส่งเสริมการบริหารจัดการพื้นที่เกษตรกรรม

๒. เพิ่มพื้นที่ชลประทาน และบริหารจัดการน้ำเพื่อการเกษตรอย่างมีประสิทธิภาพและยั่งยืน

๓. ส่งเสริมให้ทุกภาคส่วนมีส่วนร่วมในการบริหารจัดการทรัพยากรการเกษตรอย่างยั่งยืนและเป็นมิตร
 กับสิ่งแวดล้อม

ประเด็นการพัฒนาที่ ๔ : เพิ่มประสิทธิภาพการบริหารจัดการด้านการเกษตรและสหกรณ์

วัตถุประสงค์ : ข้อมูลด้านการเกษตรมีความครบถ้วน สมบูรณ์ เป็นปัจจุบันและบุคลากรภาคการเกษตร
 ได้รับการพัฒนาศักยภาพ

ตัวชี้วัด/ค่าเป้าหมาย : ร้อยละความพึงพอใจของผู้รับบริการและผู้มีส่วนได้ส่วนเสียต่อการให้บริการ
 ด้านการเกษตรของหน่วยงานสังกัดกระทรวงเกษตรและสหกรณ์ ร้อยละ ๘๐

แนวทางการพัฒนา

๑. พัฒนาระบบฐานข้อมูลด้านการเกษตรให้มีความทันสมัย สะดวก และเข้าถึงได้ง่าย

๒. ส่งเสริม และพัฒนาบุคลากรของหน่วยงานในสังกัดกระทรวงเกษตรและสหกรณ์ให้เป็น Smart Officer

๓. เพิ่มประสิทธิภาพการปฏิบัติงานของเครือข่ายอาสาสมัครด้านการเกษตรในพื้นที่

**๕) โครงการแบบย่อ (Project idea) ของโครงการสำคัญด้านการเกษตรและสหกรณ์จังหวัดยะลา
จำนวน ๒๘ โครงการ วงเงินงบประมาณ ๑,๐๔๘,๔๙๓,๔๘๕ บาท**

**ประเด็นการพัฒนาที่ ๑ : ส่งเสริม พัฒนาการผลิตสินค้าเกษตรมูลค่าสูง เกษตรอัตลักษณ์และเกษตรแปรรูป
เชื่อมโยงตลาดดิจิทัล จำนวน ๑๓ โครงการ วงเงินงบประมาณ ๓๙,๗๔๙,๕๖๐ บาท**

๑. โครงการยกระดับการผลิตกาแฟสู่เกษตรมูลค่าสูง
๒. โครงการส่งเสริมและเพิ่มมูลค่าสินค้าเกษตรแปรรูปของจังหวัดยะลา
๓. โครงการส่งเสริมการเพิ่มประสิทธิภาพและขยายผลการผลิตกล้วยหินปลอดโรค
๔. โครงการส่งเสริมการปลูกอ้อยคั้นน้ำสู่เกษตรมูลค่าสูง
๕. โครงการคืนชีวิตนาร้างสร้างนาหญ้าพัฒนาแหล่งอาหารสัตว์คุณภาพ
๖. โครงการยกระดับเพิ่มมูลค่าสร้างรายได้ "ยะลาเมืองแพะ"
๗. โครงการสร้างคุณค่าเศรษฐกิจไก่อเบตง มรดกแห่งรสชาติสู่ครัวโลก
๘. โครงการสร้างแหล่งอาหารโปรตีนในโรงเรียน ขยายผลสู่ครัวเรือนอย่างยั่งยืน
๙. โครงการเพิ่มศักยภาพการเลี้ยงปลาจิ้งฉะ เพื่อขับเคลื่อนเศรษฐกิจฐานรากจังหวัดยะลา
๑๐. โครงการยกระดับการเลี้ยงสัตว์ชายแดนใต้ สู่มาตรฐานฟาร์ม GFM
๑๑. โครงการพัฒนาทุเรียนของกลุ่มจังหวัดภาคใต้ชายแดนที่เป็นมิตรต่อสิ่งแวดล้อมอย่างยั่งยืนด้วย BCG Model
๑๒. โครงการส่งเสริมและพัฒนาภาคการเกษตรของจังหวัดยะลา สู่การผลิตเกษตรมูลค่าสูงแบบครบวงจร
๑๓. โครงการส่งเสริมการเลี้ยงชันโรงคุณภาพจังหวัดยะลา ด้วย BCG Model

**ประเด็นการพัฒนาที่ ๒ : เสริมสร้างความเข้มแข็งให้แก่เกษตรกร และสถาบันเกษตรกร สู่เกษตรกรมัยยั่งยืน
จำนวน ๗ โครงการ วงเงินงบประมาณ ๘,๒๗๗,๒๒๕ บาท**

๑. โครงการส่งเสริมการพัฒนาและขยายผลโครงการอันเนื่องมาจากพระราชดำริจังหวัดยะลา
๒. โครงการส่งเสริมการพัฒนาและขยายผลการผลิตไม้ดอกไม้ประดับเพื่อการค้า
๓. โครงการส่งเสริมเกษตรผสมผสานเพื่อการพึ่งพาตนเองและยกระดับคุณภาพชีวิตของเกษตรกร
ในพื้นที่ตามแนวพระราชดำริ
๔. โครงการส่งเสริมและพัฒนาประสิทธิภาพการผลิตพืชภายในแปลงเกษตรทหารพันธุ์ดี
๕. โครงการส่งเสริมและเพิ่มประสิทธิภาพการผลิตพืชของโครงการฟาร์มตัวอย่างฯ ในจังหวัดยะลา
๖. โครงการส่งเสริมเกษตรกรรุ่นใหม่สู่เกษตรอัจฉริยะ
๗. โครงการพัฒนาพื้นที่นาร้างเพื่อทำการเกษตรอย่างยั่งยืน
๘. โครงการสร้างแหล่งเรียนรู้และอาหารกลางวันสำหรับนักเรียน

ประเด็นการพัฒนาที่ ๓ : การบริหารจัดการทรัพยากรการเกษตรอย่างสมดุลและยั่งยืน

จำนวน ๖ โครงการ วงเงินงบประมาณ ๑,๐๐๐,๐๐๐,๐๐๐ บาท

๑. โครงการปรับปรุงงานชลประทาน
๒. โครงการป้องกันและบรรเทาภัยจากน้ำ
๓. โครงการส่งเสริมการดำเนินงานอันเนื่องมาจากพระราชดำริ
๔. โครงการสนับสนุนการบริหารจัดการน้ำและงานชลประทาน
๕. โครงการจัดการงานชลประทาน
๖. โครงการจัดหาแหล่งน้ำและเพิ่มพื้นที่ชลประทาน

ประเด็นการพัฒนาที่ ๔ : เพิ่มประสิทธิภาพการบริหารจัดการด้านการเกษตรและสหกรณ์
จำนวน ๑ โครงการ วงเงินงบประมาณ ๔๖๖,๗๐๐ บาท
๑. โครงการแปลงเรียนรู้ต้นแบบเพื่อการถ่ายทอดองค์ความรู้ด้านการเกษตรในระดับชุมชน



QR Code ร่างแผนพัฒนาการเกษตรฯ
(พ.ศ.๒๕๖๖-๒๕๗๐) ฉบับทบทวน ปี ๗๐

มติที่ประชุม เห็นชอบแผนพัฒนาการเกษตรและสหกรณ์จังหวัดยะลา (พ.ศ. ๒๕๖๖-๒๕๗๐) ฉบับทบทวน
ประจำปีงบประมาณ พ.ศ. ๒๕๗๐

๔.๒ ขอความเห็นชอบการปรับปรุงคำสั่งคณะกรรมการพัฒนาการเกษตร และสหกรณ์จังหวัดยะลา

ตามที่คณะกรรมการพัฒนาการเกษตรและสหกรณ์จังหวัดยะลา ได้มีคำสั่ง
ที่ ๓/๒๕๖๖ ลงวันที่ ๒๗ เมษายน ๒๕๖๖ เรื่อง แต่งตั้งคณะกรรมการจัดทำแผนพัฒนาการเกษตรและสหกรณ์
จังหวัดยะลา โดยมีหน้าที่ดำเนินการทบทวนและปรับปรุงแผนพัฒนาการเกษตรและสหกรณ์ของจังหวัด
(พ.ศ. ๒๕๖๖ – ๒๕๗๐) ให้มีความสอดคล้องกับสถานการณ์ และยุทธศาสตร์ทุกระดับ ตลอดจนทิศทางการนโยบายต่างๆ
ที่เกี่ยวข้องกับการจัดทำแผนพัฒนาการเกษตรและสหกรณ์ของจังหวัด ซึ่งต้องจะมีการทบทวนและปรับปรุงใหม่
ทุกปี ครอบคลุมระยะเวลาของแผน ๕ ปี (พ.ศ. ๒๕๖๖ – ๒๕๗๐) นั้น

เนื่องจาก สำนักงานเกษตรและสหกรณ์ได้ดำเนินการจัดทำแผนพัฒนาการเกษตร
และสหกรณ์จังหวัดยะลา (พ.ศ. ๒๕๖๖ – ๒๕๗๐) ฉบับทบทวนประจำปีงบประมาณ พ.ศ.๒๕๗๐ เรียบร้อยแล้ว
และประกอบกับจะต้องเตรียมดำเนินการจัดทำแผนพัฒนาการเกษตรและสหกรณ์ (พ.ศ. ๒๕๗๑-๒๕๗๕) โดยจะต้อง
ดำเนินการให้สอดคล้องและครอบคลุมสถานการณ์ และยุทธศาสตร์ทุกระดับ ตลอดจนทิศทางการนโยบายครอบคลุม
ทุกมิติ สำนักงานเกษตรและสหกรณ์จึงจำเป็นต้องมีการปรับปรุงแก้ไขเพิ่มเติมองค์ประกอบของคณะกรรมการ
จัดทำแผนพัฒนาการเกษตรและสหกรณ์จังหวัดยะลา และอำนาจหน้าที่ โดยมีองค์ประกอบ ดังนี้

องค์ประกอบ

๑. เกษตรและสหกรณ์จังหวัดยะลา	ประธานคณะกรรมการ
๒. เกษตรจังหวัดยะลา	รองประธานคณะกรรมการ
๓. ประมงจังหวัดยะลา	คณะกรรมการ
๔. ปศุสัตว์จังหวัดยะลา	คณะกรรมการ
๕. สหกรณ์จังหวัดยะลา	คณะกรรมการ
๖. ปฎิรูปที่ดินจังหวัดยะลา	คณะกรรมการ
๗. ผู้อำนวยการการยางแห่งประเทศไทยจังหวัดยะลา	คณะกรรมการ
๘. ผู้อำนวยการโครงการชลประทานยะลา	คณะกรรมการ
๙. ผู้อำนวยการสถานีพัฒนาที่ดินยะลา	คณะกรรมการ
๑๐. ผู้อำนวยการศูนย์วิจัยและพัฒนาการเกษตรยะลา	คณะกรรมการ
๑๑. หัวหน้าสำนักงานตรวจบัญชีสหกรณ์ยะลา	คณะกรรมการ
๑๒. ผู้อำนวยการศูนย์วิจัยพืชสวนยะลา	คณะกรรมการ
๑๓. ผู้อำนวยการศูนย์วิจัยและพัฒนาแพะแกะ	คณะกรรมการ
๑๔. ผู้อำนวยการศูนย์วิจัยและพัฒนาประมงน้ำจืดยะลา	คณะกรรมการ

๑๕. ผู้อำนวยการศูนย์ส่งเสริมและพัฒนาการเกษตรจังหวัดยะลา	คณะทำงาน
๑๖. หัวหน้าหน่วยป้องกันและปราบปรามประมงน้ำจืดเขื่อนบางลางยะลา	คณะทำงาน
๑๗. หัวหน้าด่านตรวจพืชเขต	คณะทำงาน
๑๘. ผู้อำนวยการสำนักงานตลาดกลางยางพาราจังหวัดยะลา	คณะทำงาน
๑๙. ผู้อำนวยการศูนย์เมล็ดพันธุ์ข้าวปัตตานี	คณะทำงาน
๒๐. ผู้อำนวยการสำนักงานเศรษฐกิจการเกษตรที่ ๙	คณะทำงาน
๒๑. ผู้อำนวยการศูนย์หม่อนไหมเฉลิมพระเกียรติฯ นราธิวาส	คณะทำงาน
๒๒. ผู้อำนวยการสำนักงาน ๖.ก.ส. จังหวัดยะลา หรือผู้แทน	คณะทำงาน
๒๓. อธิการบดีมหาวิทยาลัยราชภัฏยะลา หรือผู้แทน	คณะทำงาน
๒๔. หัวหน้าสำนักงานจังหวัดยะลา หรือผู้แทน	คณะทำงาน
๒๕. พาณิชย์จังหวัดยะลา หรือผู้แทน	คณะทำงาน
๒๖. อุตสาหกรรมจังหวัดยะลา หรือผู้แทน	คณะทำงาน
๒๗. ท้องถิ่นจังหวัดยะลา หรือผู้แทน	คณะทำงาน
๒๘. พัฒนาการจังหวัดยะลา หรือผู้แทน	คณะทำงาน
๒๙. ท่องเที่ยวและกีฬาจังหวัดยะลา หรือผู้แทน	คณะทำงาน
๓๐. โยธาธิการและผังเมืองจังหวัดยะลา หรือผู้แทน	คณะทำงาน
๓๑. พลังงานจังหวัดยะลา หรือผู้แทน	คณะทำงาน
๓๒. แรงงานจังหวัดยะลา หรือผู้แทน	คณะทำงาน
๓๓. ผู้อำนวยการสำนักงานทรัพยากรธรรมชาติและสิ่งแวดล้อมจังหวัดยะลา หรือผู้แทน	คณะทำงาน
๓๔. นายแพทย์สาธารณสุขจังหวัดยะลา หรือผู้แทน	คณะทำงาน
๓๕. นายกองค้การบริหารส่วนจังหวัดยะลา หรือผู้แทน	คณะทำงาน
๓๖. นายกเทศมนตรีนครยะลา หรือผู้แทน	คณะทำงาน
๓๗. ประธานสภาอุตสาหกรรมจังหวัดยะลา หรือผู้แทน	คณะทำงาน
๓๘. ประธานสภาเกษตรกรจังหวัดยะลา หรือผู้แทน	คณะทำงาน
๓๙. ประธานหอการค้าจังหวัดยะลา หรือผู้แทน	คณะทำงาน
๔๐. ประธานกรรมการเครือข่าย ศพก. จังหวัดยะลา หรือผู้แทน	คณะทำงาน
๔๑. ประธานอาสาสมัครเกษตรและสหกรณ์ระดับตำบลจังหวัดยะลา หรือผู้แทน	คณะทำงาน
๔๒. หัวหน้ากลุ่มยุทธศาสตร์พัฒนาการเกษตร สำนักงานเกษตรและสหกรณ์จังหวัดยะลา	คณะทำงาน และเลขานุการ
๔๓. หัวหน้ากลุ่มสารสนเทศการเกษตร สำนักงานเกษตรและสหกรณ์จังหวัดยะลา	คณะทำงาน และผู้ช่วยเลขานุการ
๔๔. หัวหน้ากลุ่มช่วยเหลือเกษตรกรและโครงการพิเศษคณะทำงาน สำนักงานเกษตรและสหกรณ์จังหวัดยะลา	คณะทำงาน และผู้ช่วยเลขานุการ
๔๕. นักวิเคราะห์นโยบายและแผนปฏิบัติการนาถุการ ที่ได้รับมอบหมาย สำนักงานเกษตรและสหกรณ์จังหวัดยะลา	คณะทำงาน และผู้ช่วยเลขานุการ

อำนาจหน้าที่

๑. รวบรวม ศึกษา ตรวจสอบ วิเคราะห์ข้อมูลในปัจจุบันที่เกี่ยวข้องกับการจัดทำแผนพัฒนาการเกษตรและสหกรณ์ของจังหวัด เพื่อใช้ประกอบการจัดทำและปรับปรุงแผนให้มีความครบถ้วน ทันต่อสถานการณ์และสอดคล้องกับปัญหาและความต้องการของพื้นที่ ได้แก่ ข้อมูลเชิงนโยบาย ข้อมูลเพื่อการพัฒนา ด้านการเกษตรและสหกรณ์ของจังหวัด ข้อมูลแผนพัฒนาการเกษตรของหน่วยงานต่าง ตัวชี้วัดที่สำคัญและข้อมูลอื่นๆ ที่เกี่ยวข้อง

๒. ทำแผนพัฒนาการเกษตรและสหกรณ์ของจังหวัด ครอบคลุมระยะเวลา ๕ ปี (พ.ศ. ๒๕๗๑ – ๒๕๗๕) โดยให้มีการทบทวนและปรับปรุงใหม่ให้ทันต่อสถานการณ์ที่เกิดขึ้นในแต่ละปี ทุกปีสอดคล้องกับสถานการณ์และยุทธศาสตร์ทุกระดับ ตั้งแต่ยุทธศาสตร์ชาติ แผนแม่บทภายใต้ยุทธศาสตร์ชาตินโยบายและแผนระดับชาติว่าด้วยความมั่นคงแห่งชาติ แผนพัฒนาเศรษฐกิจและสังคมแห่งชาติ ฉบับที่ ๑๔ แผนปฏิบัติการด้านการขับเคลื่อนการพัฒนาประเทศไทยด้วยโมเดลเศรษฐกิจ BCG เป้าหมายและแนวทางภาค แผนปฏิบัติการด้านการเกษตรและสหกรณ์ ระยะ ๕ ปี แผนปฏิบัติราชการของกระทรวงเกษตรและสหกรณ์ ระยะ ๕ ปี นโยบายรัฐบาล นโยบายสำคัญของกระทรวงเกษตรและสหกรณ์ ตลอดจนทิศทางนโยบายต่างๆ ที่เกี่ยวข้องกับการจัดทำแผนพัฒนาการเกษตรและสหกรณ์ของจังหวัด และตามกรอบแนวทางและวิธีการที่กระทรวงเกษตรและสหกรณ์กำหนด

๓. จัดทำและเสนอแผนงาน/โครงการด้านการเกษตรและสหกรณ์บรรจุไว้ในแผนพัฒนาจังหวัด/กลุ่มจังหวัด เพื่อผลักดันเข้าสู่แผนปฏิบัติราชการประจำปีของจังหวัด/กลุ่มจังหวัด ให้ได้รับการสนับสนุนงบประมาณในแต่ละปี

๔. ปฏิบัติงานอื่น ๆ ตามที่ได้รับมอบหมาย

มติที่ประชุม เห็นชอบการปรับปรุงคำสั่งคณะกรรมการพัฒนาการเกษตรและสหกรณ์จังหวัดยะลา เรื่อง แต่งตั้งคณะทำงานจัดทำแผนพัฒนาการเกษตรและสหกรณ์จังหวัดยะลา

๔.๓ การรายงานผลการดำเนินงานตามแผนปฏิบัติการด้านการเกษตรและสหกรณ์จังหวัด ปีงบประมาณ พ.ศ.๒๕๖๘ ไตรมาสที่ ๓

โดย สำนักงานเกษตรและสหกรณ์จังหวัดยะลา

๑. มาตรการเร่งรัด การใช้จ่ายงบประมาณรายจ่ายประจำปีงบประมาณ พ.ศ. ๒๕๖๘

การเบิกจ่ายตามมติคณะรัฐมนตรี เมื่อวันที่ ๒๒ ตุลาคม ๒๕๖๗ เห็นชอบมาตรการเร่งรัดการเบิกจ่ายงบประมาณและการใช้จ่ายภาครัฐ ประจำปีงบประมาณ พ.ศ.๒๕๖๘ เพื่อให้การเบิกจ่ายเงินปีงบประมาณ พ.ศ. ๒๕๖๘ เป็นปัจจัยสนับสนุนการขับเคลื่อนเศรษฐกิจ และหน่วยรับงบประมาณใช้เป็นแนวทางในการเร่งรัดการเบิกจ่ายเงินกันไว้เบิกเหลือมปี เงินงบประมาณ และงบลงทุนของรัฐวิสาหกิจ

เป้าหมายการเบิกจ่ายและการใช้จ่ายงบประมาณรายจ่ายประจำปีงบประมาณ พ.ศ.๒๕๖๘ จำแนกเป้าหมายเป็นรายไตรมาส ดังนี้

รายการ	รวม		ไตรมาส 1		ไตรมาส 2		ไตรมาส 3		ไตรมาส 4	
	ใช้จ่าย	เบิกจ่าย	ใช้จ่าย	เบิกจ่าย	ใช้จ่าย	เบิกจ่าย	ใช้จ่าย	เบิกจ่าย	ใช้จ่าย	เบิกจ่าย
ภาพรวม	100	94	37	27	61	53	80	75	100	94
รายจ่ายประจำ	100	98	36	35	58	57	81	80	100	98
รายจ่ายลงทุน	100	80	39	17	66	35	77	54	100	80

๒. ภาพรวมงบประมาณ

จังหวัดยะลา มีหน่วยงานสังกัดกระทรวงเกษตรและสหกรณ์ในจังหวัดยะลา จำนวน ๑๙ หน่วยงาน มีโครงการ ๒๓๘ โครงการ รวมงบประมาณทั้งสิ้น ๒๕๒,๗๐๔ ล้านบาท ผลเบิกจ่าย ๑๔๗,๔๔๐ ล้านบาท คิดเป็นร้อยละ ๕๘.๓๔ ประกอบด้วย

งบประมาณภาพรวม (แยกแหล่งงบประมาณ)	จำนวนเงิน	ร้อยละ	ผลเบิกจ่าย	ร้อยละ (เบิกจ่าย)
	(บาท)	(งบประมาณ)		
1. งบปกติ จำนวน 215 โครงการ	242,896,273.85	96.12	139,453,446.25	57.41
2. งบจังหวัด 7 โครงการ	5,001,930.00	1.98	4,247,530.00	84.92
3. งบกลุ่มจังหวัด 6 โครงการ	2,526,939.00	1.00	2,198,039.00	86.98
4. งบอื่นๆ 10 โครงการ	2,279,500.00	0.90	1,541,102.00	67.61
รวม 4 แหล่งงบประมาณ 238 โครงการ	252,704,642.85	100.00	147,440,117.25	58.34

(ข้อมูล ณ วันที่ 15 กรกฎาคม 2568)

๓. ผลการเบิกจ่ายงบประมาณตามมาตรการฯ

๓.๑ งบปกติ

๑) ภาพรวมการใช้จ่ายปกติ

หน่วยงานสังกัดกระทรวงเกษตรและสหกรณ์ ใช้จ่ายเงินปกติของหน่วยงาน ๑๙ หน่วยงาน ได้รับเงินงบประมาณ ๒๔๒,๘๙๖,๒๗๓.๘๕ บาท ผลการเบิกจ่ายในภาพรวม ๑๓๙,๔๕๓,๔๕๖.๒๕ คิดเป็นร้อยละ ๕๗.๔๑

เปรียบเทียบกับมาตรการใช้จ่ายงบประมาณรายจ่ายประจำปีงบประมาณ พ.ศ.๒๕๖๘ ไตรมาสที่ ๓ เกณฑ์การเบิกจ่ายในภาพรวมไม่น้อยกว่าร้อยละ ๗๕ ทั้งนี้ ผลการเบิกจ่ายจำแนกรายหน่วยงานในภาพรวม

- หน่วยงานที่มีผลการเบิกจ่ายผ่านเกณฑ์ จำนวน ๑๔ หน่วยงาน
- หน่วยงานที่มีผลการเบิกจ่ายไม่ผ่านเกณฑ์ จำนวน ๕ หน่วยงาน

๒) งบรายจ่ายประจำ

หน่วยงานสังกัดกระทรวงเกษตรและสหกรณ์ ใช้จ่ายเงินปกติของหน่วยงาน ๑๙ หน่วยงาน ได้รับเงินงบประมาณรายจ่ายประจำ ๑๑๘,๙๘๓,๖๗๓.๘๕ บาท ผลการเบิกจ่ายในภาพรวม ๙๘,๓๔๕,๒๒๗.๓๙ บาท คิดเป็นร้อยละ ๘๒.๖๕

เปรียบเทียบกับมาตรการใช้จ่ายงบประมาณรายจ่ายประจำปีงบประมาณ พ.ศ.๒๕๖๘ ไตรมาสที่ ๓ เกณฑ์การเบิกจ่ายในภาพรวมไม่น้อยกว่าร้อยละ ๘๐ ทั้งนี้ ผลการเบิกจ่ายจำแนกรายหน่วยงานในภาพรวม

- หน่วยงานที่มีผลการเบิกจ่ายผ่านเกณฑ์ จำนวน ๑๒ หน่วยงาน
- หน่วยงานที่มีผลการเบิกจ่ายไม่ผ่านเกณฑ์ จำนวน ๗ หน่วยงาน

๓.๒ งบจังหวัด

หน่วยงานสังกัดกระทรวงเกษตรและสหกรณ์ ได้รับเงินงบประมาณจังหวัดยะลา ประจำปีงบประมาณ พ.ศ. ๒๕๖๘ จำนวน ๓ หน่วยงาน (๗ กิจกรรม/โครงการ) จำนวน ๕,๐๐๑,๙๓๐ บาท ผลการเบิกจ่าย ๔,๒๔๗,๕๓๐ บาท คิดเป็นร้อยละ ๘๔.๙๒

๓.๓ งบกลุ่มจังหวัด

หน่วยงานสังกัดกระทรวงเกษตรและสหกรณ์ ได้รับเงินงบประมาณจังหวัดยะลา ประจำปีงบประมาณ พ.ศ.๒๕๖๘ จำนวน ๑ หน่วยงาน (๖ กิจกรรม/โครงการ) จำนวน ๒,๕๒๖,๙๓๙ บาท ผลการเบิกจ่าย ๒,๑๙๘,๐๓๙ บาท ร้อยละ ๘๖.๙๘

๓.๔ งบอื่นๆ

หน่วยงานสังกัดกระทรวงเกษตรและสหกรณ์ในจังหวัดยะลา ได้รับเงินงบประมาณอื่น ๆ คือ เงินนอกงบประมาณ ประจำปีงบประมาณ พ.ศ. ๒๕๖๘ ได้แก่ งบ สกสว. (สำนักงานคณะกรรมการส่งเสริมวิทยาศาสตร์วิจัยและนวัตกรรม) / (งบ อบจ.) จำนวน ๔ หน่วยงาน รวม ๘ โครงการ จำนวน ๒,๒๗๙,๕๐๐ บาท ผลการเบิกจ่าย ๑,๕๔๑,๑๐๒ บาท คิดเป็น ร้อยละ ๖๗.๖๑

รายงานความก้าวหน้าผลการดำเนินงาน
โครงการตามแผนปฏิบัติการด้านการเกษตรและสหกรณ์จังหวัดยะลา
ประจำปีงบประมาณ พ.ศ.2568 ประจำปีไตรมาสที่ 3

หน่วยงาน	จำนวนโครงการ	งบประมาณที่ได้	ผลการเบิกจ่าย	ร้อยละ
		รับจัดสรร (บาท)	ภาพรวม (บาท)	
1. การยางแห่งประเทศไทยจังหวัดยะลา	5	4,109,435.00	3,992,547.00	97.16
2. หน่วยป้องกันและปราบปรามประมงน้ำจืดเขื่อนบางลางยะลา	4	1,373,592.00	1,265,035.87	92.10
3. ศูนย์วิจัยและพัฒนาการเกษตรยะลา	11	10,327,650.00	9,483,548.37	91.83
4. สำนักงานประมงจังหวัดยะลา	12	5,538,280.00	4,991,879.71	90.13
5. สำนักงานสหกรณ์จังหวัดยะลา	15	10,361,292.00	9,212,156.31	88.91
6. สำนักงานตรวจบัญชีสหกรณ์ยะลา	24	6,483,780.00	5,542,897.98	85.49
7. สำนักงานปศุสัตว์จังหวัดยะลา	21	11,745,168.00	9,974,314.10	84.92
8. ศูนย์ส่งเสริมและพัฒนาอาชีพการเกษตรจังหวัดยะลา	8	3,327,685.56	2,769,827.93	83.24
9. สำนักงานเกษตรจังหวัดยะลา	35	21,941,719.00	18,338,469.97	83.58
10. ศูนย์วิจัยและพัฒนาประมงน้ำจืดยะลา	14	8,303,540.29	6,868,937.53	82.72
11. ศูนย์วิจัยพืชสวนยะลา	13	8,126,560.00	6,582,645.33	81.00
12. สถานีพัฒนาที่ดินยะลา	22	20,509,717.00	16,443,040.00	80.17
13. ด้านตรวจพืชเบตง	1	230,920.00	182,338.12	78.96
14. สำนักงานปฏิรูปที่ดินจังหวัดยะลา	13	2,570,670.00	1,949,766.51	75.85
15. สำนักงานเกษตรและสหกรณ์จังหวัดยะลา	10	5,077,010.00	3,827,321.50	75.39
16. สำนักงานตลาดกลางยางพาราจังหวัดยะลา	2	241,500.00	160,676.00	66.53
17. ศูนย์วิจัยและพัฒนาแพะแกะ	7	11,190,774.00	6,872,447.18	61.41
18. ศูนย์เมล็ดพันธุ์ข้าวปัตตานี	5	416,350.00	233,649.30	56.12
19. โครงการชลประทานยะลา	16	120,829,000.00	38,748,618.86	32.07
รวม 19 หน่วยงาน	238	252,704,642.85	147,440,117.57	58.34

ข้อมูล ณ วันที่ 15 กรกฎาคม 2568

หน่วยงาน	จำนวนโครงการ	งบประมาณที่ได้รับจัดสรร (บาท)	งบปกติ									
			ภาพรวมงบปกติ			งบรายจ่ายประจำ			งบรายจ่ายลงทุน			
			โครงการ	จำนวนเงิน	ผลเบิกจ่าย	ร้อยละ	จำนวนเงิน	ผลเบิกจ่าย	ร้อยละ	จำนวนเงิน	ผลเบิกจ่าย	ร้อยละ
1. การยางแห่งประเทศไทยจังหวัดยะลา	5	4,109,435.00	5	4,109,435	3,992,547.00	97.16	4,109,435	3,992,547.00	97.16			
2. หน่วยป้องกันและปราบปรามประมงน้ำจืดเขื่อนบางลางยะลา	4	1,373,592.00	4	1,373,592	1,265,035.87	92.10	1,373,592	1,265,035.87	92.10			
3. ศูนย์วิจัยและพัฒนาการเกษตรยะลา	11	10,327,650.00	8	9,845,000	9,205,886.05	93.51	9,284,200	8,645,086.05	93.12	560,800	560,800	100
4. สำนักงานประมงจังหวัดยะลา	12	5,538,280.00	12	5,538,280	4,991,879.71	90.13	5,538,280	4,991,879.71	90.13			
5. สำนักงานสหกรณ์จังหวัดยะลา	15	10,361,292.00	15	10,361,292	9,212,156.31	88.91	9,475,392	8,326,256.31	87.87	885,900	885,900	100
6. สำนักงานตรวจบัญชีสหกรณ์ยะลา	24	6,483,780.00	24	6,483,780	5,542,897.98	85.49	6,393,980	5,453,097.98	85.28	89,800	89,800	100
7. สำนักงานปศุสัตว์จังหวัดยะลา	21	11,745,168.00	19	10,745,168	8,974,314.10	83.52	10,564,968	8,794,114.10	83.24	180,200	180,200	100
8. ศูนย์ส่งเสริมและพัฒนาอาชีพการเกษตรจังหวัดยะลา	8	3,327,685.56	8	3,327,685.56	2,769,827.93	83.24	3,327,685.56	2,769,827.93	83.24			
9. สำนักงานเกษตรจังหวัดยะลา	35	21,941,719.00	24	15,746,950	13,180,100.97	83.70	15,746,950	13,180,100.97	83.70			
10. ศูนย์วิจัยและพัฒนาประมงน้ำจืดยะลา	14	8,303,540.29	14	8,303,540.29	6,868,937.53	82.72	8,303,540.29	6,868,937.53	82.72			
11. ศูนย์วิจัยพืชสวนยะลา	13	8,126,560.00	8	7,065,710	5,884,205.33	83.28	7,065,710	5,884,205.33	83.28			
12. สถานีพัฒนาที่ดินยะลา	22	20,509,717.00	22	20,509,717	16,443,040.00	80.17	20,509,717	16,443,040.00	80.17			
13. ด้านตรวจพืชเบตง	1	230,920.00	1	230,920	182,338.12	78.96	230,920	182,338.12	78.96			
14. สำนักงานปศุสัตว์ที่ดินจังหวัดยะลา	13	2,570,670.00	12	1,936,570	1,437,566.51	74.23	1,936,570	1,437,566.51	74.23			
15. สำนักงานเกษตรและสหกรณ์จังหวัดยะลา	10	5,077,010.00	10	5,077,010	3,827,321.50	75.39	5,077,010	3,827,321.50	75.39			
16. สำนักงานตลาดกลางยางพาราจังหวัดยะลา	2	241,500.00	2	241,500	160,676.00	66.53	241,500	160,676.00	66.53			
17. ศูนย์วิจัยและพัฒนาแพะแกะ	7	11,190,774.00	6	10,754,774.00	6,532,447.18	60.74	9,387,874	5,889,547.18	62.74	1,366,900	642,900	47.03
18. ศูนย์เมล็ดพันธุ์ข้าวปัตตานี	5	416,350.00	5	416,350.00	233,649.30	56.12	416,350.00	233,649.30	56.12			
19. โครงการชลประทานยะลา	16	120,829,000.00	16	120,829,000.00	38,748,618.86	32.07				120,829,000	38,748,618.86	32.07
รวม 19 หน่วยงาน	238	252,704,642.85	215	242,896,273.85	139,453,446.25	57.41	118,983,673.85	98,345,227.39	82.65	123,912,600	41,108,218.86	33.18

รายงานความก้าวหน้าผลการดำเนินงานโครงการตามแผนปฏิบัติการด้านการเกษตรและสหกรณ์จังหวัดยะลา ประจำปีงบประมาณ พ.ศ.2568

หน่วยงาน	จำนวนโครงการ	งบประมาณที่ได้ รับจัดสรร (บาท)	งบปกติ				งบจังหวัด				งบกลุ่มจังหวัด				งบอื่นๆ				ผลการเบิกจ่าย ภาพรวม (บาท)	ร้อยละ
			ภาพรวมงบปกติ				โครงการ	จำนวนเงิน	ผลเบิกจ่าย	ร้อยละ	โครงการ	จำนวนเงิน	ผลเบิกจ่าย	ร้อยละ	โครงการ	จำนวนเงิน	ผลเบิกจ่าย	ร้อยละ		
			โครงการ	จำนวนเงิน	ผลเบิกจ่าย	ร้อยละ														
1. การยางแห่งประเทศไทยจังหวัดยะลา	5	4,109,435.00	5	4,109,435	3,992,547.00	97.16												3,992,547.00	97.16	
2. หน่วยงานป้องกันและปราบปรามประมงน้ำจืดเขื่อนบางลางยะลา	4	1,373,592.00	4	1,373,592	1,265,035.87	92.10												1,265,035.87	92.10	
3. ศูนย์วิจัยและพัฒนาการเกษตรยะลา	11	10,327,650.00	8	9,845,000	9,205,886.05	93.51								3	482,650	277,662.32	57.53	9,483,548.37	91.83	
4. สำนักงานประมงจังหวัดยะลา	12	5,538,280.00	12	5,538,280	4,991,879.71	90.13												4,991,879.71	90.13	
5. สำนักงานสหกรณ์จังหวัดยะลา	15	10,361,292.00	15	10,361,292	9,212,156.31	88.91												9,212,156.31	88.91	
6. สำนักงานตรวจบัญชีสหกรณ์ยะลา	24	6,483,780.00	24	6,483,780	5,542,897.98	85.49												5,542,897.98	85.49	
7. สำนักงานปศุสัตว์จังหวัดยะลา	21	11,745,168.00	19	10,745,168	8,974,314.10	83.52	2	1,000,000	1,000,000	100								9,974,314.10	84.92	
8. ศูนย์ส่งเสริมและพัฒนาอาชีพการเกษตรจังหวัดยะลา	8	3,327,685.56	8	3,327,685.56	2,769,827.93	83.24												2,769,827.93	83.24	
9. สำนักงานเกษตรจังหวัดยะลา	35	21,941,719.00	24	15,746,950	13,180,100.97	83.70	4	3,367,830	2,735,330	81.22	6	2,526,939	2,198,039	86.98	1	300,000	225,000	75.00	18,338,469.97	83.58
10. ศูนย์วิจัยและพัฒนาประมงน้ำจืดยะลา	14	8,303,540.29	14	8,303,540.29	6,868,937.53	82.72												6,868,937.53	82.72	
11. ศูนย์วิจัยพืชสวนยะลา	13	8,126,560.00	8	7,065,710	5,884,205.33	83.28								5	1,060,850	698,440	65.84	6,582,645.33	81.00	
12. สถานีพัฒนาที่ดินยะลา	22	20,509,717.00	22	20,509,717	16,443,040.00	80.17												16,443,040.00	80.17	
13. ค่ายตรวจพืชเบตง	1	230,920.00	1	230,920	182,338.12	78.96												182,338.12	78.96	
14. สำนักงานปศุสัตว์ที่ตมจังหวัดยะลา	13	2,570,670.00	12	1,936,570	1,437,566.51	74.23	1	634,100	512,200	80.78								1,949,766.51	75.85	
15. สำนักงานเกษตรและสหกรณ์จังหวัดยะลา	10	5,077,010.00	10	5,077,010	3,827,321.50	75.39												3,827,321.50	75.39	
16. สำนักงานตลาดกลางยางพาราจังหวัดยะลา	2	241,500.00	2	241,500	160,676.00	66.53												160,676.00	66.53	
17. ศูนย์วิจัยและพัฒนาแพนทะเล	7	11,190,774.00	6	10,754,774.00	6,532,447.18	60.74								1	436,000	340,000	77.98	6,872,447.18	61.41	
18. ศูนย์เมล็ดพันธุ์ข้าวปีตคามี่	5	416,350.00	5	416,350.00	233,649.30	56.12												233,649.30	56.12	
19. โครงการชลประทานยะลา	16	120,829,000.00	16	120,829,000.00	38,748,618.86	32.07												38,748,618.86	32.07	
รวม 19 หน่วยงาน	238	252,704,642.85	215	242,896,273.85	139,453,446.25	57.41	7	5,001,930	4,247,530	84.92	6	2,526,939	2,198,039	86.98	10	2,279,500	1,541,102	67.61	147,440,117.57	58.34

ข้อคิดเห็น/ข้อเสนอแนะเพิ่มเติมของที่ประชุม

นายสุพรชัย ปรีชา ผู้อำนวยการโครงการชลประทานยะลา รายงานว่าผลการเบิกจ่ายของโครงการชลประทานยะลา มีผลการเบิกจ่ายร้อยละ ๓๒.๐๗ เนื่องจากโครงการฝายบ้านบ่ออ่างบนอยู่ระหว่างการขออนุญาตใช้พื้นที่นิคมสร้างตนเองธารโต ซึ่งได้ส่งหนังสือขออนุญาตอธิบดีกรมพัฒนาสังคมและสวัสดิการเมื่อวันที่ ๑๓ กรกฎาคม ๒๕๖๗ และได้ทำหนังสือสอบถามความก้าวหน้าการขออนุญาตใช้พื้นที่นิคมสร้างตนเองธารโต เมื่อวันที่ ๒๒ มกราคม ๒๕๖๘ โดยนิคมสร้างตนเองธารโตได้ทำหนังสือบันทึกข้อตกลงการอนุญาตให้ใช้ที่ดินให้อธิบดีกรมพัฒนาสังคมและสวัสดิการเมื่อวันที่ ๓ กรกฎาคม ๒๕๖๘ ซึ่งคาดว่าจะเดือนกันยายน ผลการเบิกจ่ายจะเพิ่มขึ้นประมาณ ร้อยละ ๗๐

มติที่ประชุม รับทราบความก้าวหน้าผลการดำเนินงานตามแผนปฏิบัติการด้านการเกษตรและสหกรณ์จังหวัดปีงบประมาณ พ.ศ. ๒๕๖๘ ไตรมาสที่ ๓ และให้หน่วยงานที่มีผลการเบิกจ่ายไม่เป็นไปตามเป้า เร่งรัดผลการเบิกจ่ายงบประมาณปีงบประมาณ พ.ศ. ๒๕๖๘ ให้เป็นไปตามเป้าหมายที่กำหนด

ระเบียบวาระที่ ๕ เรื่องอื่น ๆ (ถ้ามี)
ไม่มี

เลิกประชุมเวลา ๑๖.๓๐ น.



(นางสาววีอาร์ม หะยีสมาเอ)

ตำแหน่ง นักวิเคราะห์นโยบายและแผนปฏิบัติการ
ผู้จดยางานการประชุม



(นายเสกสรรค์ ชุสินธ์)

ตำแหน่ง นักวิเคราะห์นโยบายและแผนชำนาญการพิเศษ
ผู้ตรวจรายงานการประชุม