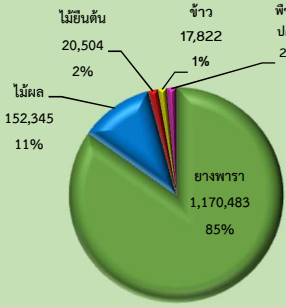
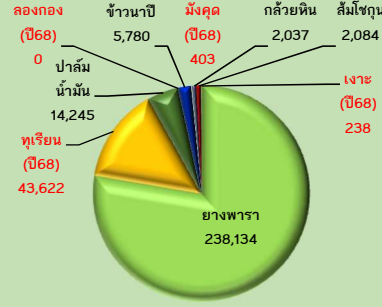


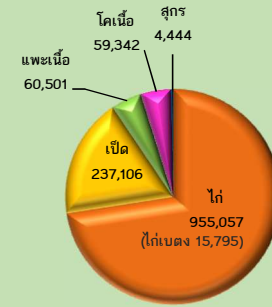
พื้นที่ทำการเกษตร 1,381,247 ไร่  
(48.88% ของพท.จังหวัด 2.825 ล้านไร่)



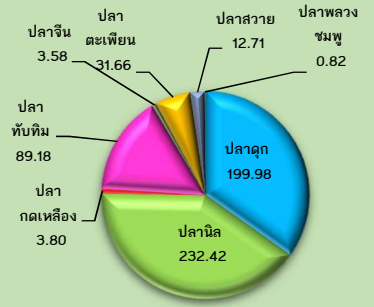
ปริมาณผลผลิตพืชเศรษฐกิจที่สำคัญ (ตัน)



ปริมาณสัตว์เศรษฐกิจที่สำคัญ (ตัว)



ปริมาณผลผลิตสัตว์น้ำเศรษฐกิจที่สำคัญ (ตัน)



GPP ภาคเกษตรปี 66 มูลค่า 17,746 ล้านบาท คิดเป็นร้อยละ 33.94 ของ GPP จังหวัด 52,282 ล้านบาท

- จำนวนประชากร 488,563 คน (147,055 ครครัวเรือน)
- จำนวนประชากรภาคการเกษตร (72,569 ครครัวเรือน)
- ปริมาณน้ำภาพรวมจังหวัด ณ เดือนธันวาคม 969.67 ล้าน ลบ.ม. (66.70% ของความจุ)
- เขื่อนกั้นน้ำปิดตม 6.81 ล้าน ลบ.ม. (87.28% ของความจุ)
- ปริมาณน้ำฝนสะสม 50.20 มม. (1 ม.ค.69 - 30 มี.ค.69)

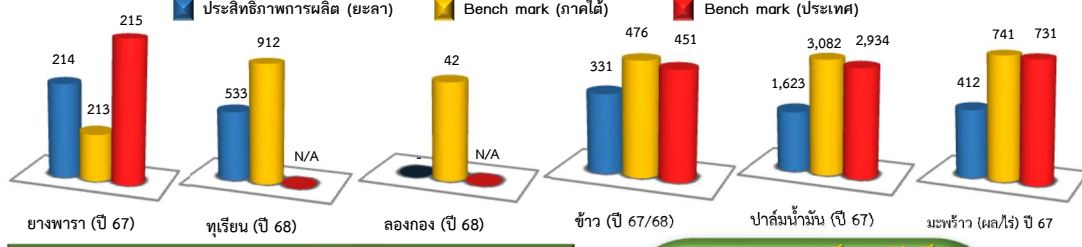
**สินค้าสิ่งปฏิกูลมูลฝอย (GI)**

- กล้วยหินบันนังสตา กล้วยที่มีเนื้อแข็ง และเมื่อสุกจะมีรสชาดเปรี้ยวเล็กน้อย ได้รับการประกาศขึ้นทะเบียนกับกรมทรัพยากรสิ่งแวดล้อม เมื่อวันที่ 15 พ.ย.54
- ทุเรียนเสด็ดน่ายะลา ผลกึ่ง ทุเรียนพันธุ์หมอนทอง กำยาว ๗ นิ้ว พวงมี ๗ ชิ้น และหนามดำ (ไอฉวี) ได้รับการประกาศขึ้นทะเบียนกับกรมทรัพยากรสิ่งแวดล้อม เมื่อวันที่ 15 ธ.ค.65
- ส้มโชกุนเบตง เนื้อสีเข้ม หวานมีเปรี้ยวเล็กน้อย ออกเปลือกง่ายและขานิม ได้รับการประกาศขึ้นทะเบียนกับกรมทรัพยากรสิ่งแวดล้อม เมื่อวันที่ 13 พ.ค.68
- มังคุดในสายหมอกเบตง เนื้อมีสีขาวนวลนุ่ม มีกลิ่นหอมไม่ฉุน ไม่เป็นเนื้อแก๊วขโกล ได้รับการประกาศขึ้นทะเบียนกับกรมทรัพยากรสิ่งแวดล้อม เมื่อวันที่ 13 พ.ค.68
- ไก่เบตงยะลา เป็นไก่สดที่ผลิตจากไก่พื้นเมืองพันธุ์เบตง มีลักษณะหนังสีขาวอมเหลือง ได้รับการประกาศขึ้นทะเบียนกับกรมทรัพยากรสิ่งแวดล้อม เมื่อวันที่ 7 พ.ย.68
- ปลานิลสายน้ำไหลเบตง เนื้อสีขาว แน่น และมีไขมันแทรกเล็กน้อย เมื่อปรุงสุกหรือทานสดจะมีรสชาดหวาน ปราศจากกลิ่นสาบโคลน ได้รับการประกาศขึ้นทะเบียนกับกรมทรัพยากรสิ่งแวดล้อม เมื่อวันที่ 22 ม.ค.69

**สินค้าเกษตรอัตลักษณ์พื้นถิ่น (อยู่ระหว่างการพิจารณารับรอง GI)**

- ปลาพลวงชมพูยาลาปลา (ปลากือเสาะห์) เป็นปลาตระกูลปลาพลวง หรือปลาเวียน ที่มีราคาแพงที่สุดในภาคเอเชียตะวันออกเฉียงใต้ สามารถรับประทานได้ทั้งเกลือดี
- ผักน้ำเบตง เป็นพืชที่เจริญเติบโตได้ดีในแหล่งที่สะอาดและมีการไหลเวียน ลำต้นตั้งตรงหรือทอดนอนแบบเกาะเลื้อยคล้ายผักบุ้ง ใบประกอบ มีใบย่อยขนาดเล็ก

ประสิทธิภาพการผลิตสินค้าเกษตรด้านพืช (กก./ไร่)



**ยะลา**  
Info graphic  
ข้อมูลพื้นฐานจังหวัด  
ข้อมูล ณ วันที่ 30 มีนาคม 2569

งบประมาณเพื่อการพัฒนาการเกษตร ปี 2569  
รวมทั้งสิ้น 482.06 ล้านบาท

- ได้รับจัดสรร 482.06 ล้านบาท
- ผลเบิกจ่าย 78.69 ล้านบาท (คิดเป็น 16.32 %)

ข้อมูลการรับรองมาตรฐานสินค้าเกษตร

**เกษตรอินทรีย์**  
พืชผัก 1 แปลง พื้นที่ 1.35 ไร่  
(ผักบุ้งจีน,คะน้า,กวางตุ้ง,กวางฮองเต้,ผักโขม, ขึ้นฉ่าย,ผักกาดขาว,ผักกาดหอม,ต้นหอม,ผักชี)

**GAP พืช**  
3,495 แปลง/ราย พื้นที่ 18,176.09 ไร่

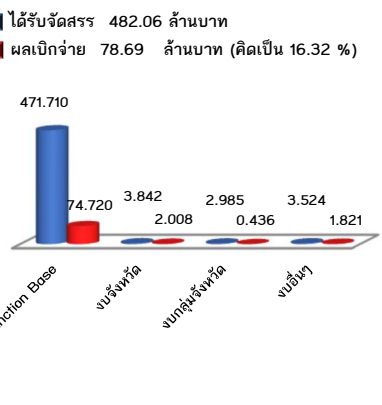
พืช	แปลง	ไร่
ทุเรียน	65 แปลง	99.50 ไร่
ลองกอง	356 แปลง	1,329 ไร่
มังคุด	13 แปลง	8.75 ไร่
เงาะ	33 แปลง	37.50 ไร่
ข้าว	2 แปลง	5.50 ไร่
กาแฟ	210 แปลง	55.98 ไร่
พืชผัก	2 แปลง	5.50 ไร่

**มาตรฐานฟาร์มปศุสัตว์**  
จำนวน 9 ฟาร์ม  
2 ฟาร์ม 50,000 ตัว

สัตว์	ฟาร์ม	จำนวน
สุกร	2 ฟาร์ม	4,270 ตัว
แพะเนื้อ	1 ฟาร์ม	600 ตัว
แกะเนื้อ	1 ฟาร์ม	370 ตัว
โคเนื้อ	1 ฟาร์ม	10,000 ตัว
ไก่ไข่	1 ฟาร์ม	840 ตัว
ไก่พื้นถิ่น	1 ฟาร์ม	85 รัง
ชันโรง	1 ฟาร์ม	85 รัง

**มาตรฐาน GAP มกษ.ประมง**  
67 ราย พื้นที่ 49.46 ไร่

ชนิดปลา	ราย	ไร่
ปลานิล	14 ราย	15.78 ไร่
ปลาทู	12 ราย	1.29 ไร่
ปลารู	5 ราย	3.88 ไร่
ปลากะพงขาว	5 ราย	7.07 ไร่
ปลาทูน่า	6 ราย	6.76 ไร่
ปลาทูหิน	8 ราย	1.24 ไร่
อื่นๆ	2 ราย	1.12 ไร่



**สถานการณ์การระบาดของโรคและแมลงศัตรูพืช**

- โรคใบจุดกลมจากเชื้อราคอลเลโทเรียม (โรคใบร่วงชนิดใหม่ในยางพารา) มีพื้นที่ระบาด 60,163 ไร่ (ร้อยละ 5.14 ของพื้นที่ปลูกทั้งหมด 1,170,483 ไร่)
- การแก้ไขปัญหา (กรณีพบการระบาดในพื้นที่)
  - ให้อากาศยานไร้คนขับ (Drone) พ่นสารเคมีบริเวณทรงพุ่มยอด และการฉีดด้วยเครื่องพ่นแรงดันสูงบริเวณพุ่มใบจากด้านล่าง
  - ใช้สารชีวภัณฑ์ควบคุมและกำจัดโรคเพื่อสร้างภูมิคุ้มกันให้กับต้นยางพารา
  - การใช้ได้เดือน (ได้เดือนแดงและได้เดือนพันธุ์แอฟริกา) เพื่อประโยชน์ในการโตพรวนดินและให้ธาตุอาหารในสวนยางพารา
- โรคเหี่ยวในกล้วยหิน มีพื้นที่ระบาด 680.66 ไร่ (ร้อยละ 11.92 ของพื้นที่ปลูกทั้งหมด 3,952 ไร่)
- การแก้ไขปัญหา
  - สร้างการรับรู้ป้องกันโรคเหี่ยวในกล้วยหิน (ขั้นตอน วิธีการ ป้องกันกำจัดโรค)
  - ส่งเสริมการเพิ่มประสิทธิภาพการผลิตกล้วยหิน (สนับสนุนหน่อพันธุ์กล้วยหินปลอดโรคขยายพื้นที่ปลูกกล้วยหิน)

โรคครากเฝ้าโคนนาในทุเรียน มีพื้นที่ระบาด 767.25 ไร่ (ร้อยละ 0.84 ของพื้นที่ต้นทั้งหมด 91,006 ไร่)

**สาเหตุของโรค**

- เกิดจากเชื้อรา Phytophthora palmivora (Butler)
- การแพร่กระจาย: ผ่าน น้ำ ดิน ลม ใบ กิ่งพันธุ์ และผล โดยเฉพาะช่วงฝนตกหนักและความชื้นสูง

**แนวทางการป้องกันและกำจัด**

- การจัดการสวน/ปรับปรุงดิน/ตัดแต่งกิ่งและกำจัดเศษซากพืชที่เป็นโรค
- การใช้ชีวภัณฑ์: ใช้เชื้อราไตรโคเดอร์มา คลุกกับรำข้าวหรืออินทรีย์วัตถุ เพื่อควบคุมเชื้อ
- การใช้สารเคมี (เมื่อจำเป็น): ใช้สารป้องกันกำจัดเชื้อรา เช่น เมทาแลกซิล หรือ ฟอสฟอรัสออกไซด์ โดยปฏิบัติตามคำแนะนำของกรมวิชาการเกษตร

ย.บ.จังหวัด/กลุ่มจังหวัด ปี 69 มีโครงการที่สำคัญ คือ

**ย.บ.พัฒนาจังหวัดยะลา**

- โครงการพัฒนาขับเคลื่อนและขยายผลโครงการอันเนื่องมาจากพระราชดำริ จังหวัดยะลา (กสค.) 2,304 ลบ.
- โครงการเสริมสร้างภาพลักษณ์จังหวัดยะลา งานมหกรรมผลไม้และของดีเมืองยะลา (กสค.) 0.632 ลบ.
- โครงการเพิ่มประสิทธิภาพการผลิตและการแปรรูปกาแฟ (กสค.) 0.641 ลบ.

**ย.บ.พัฒนากลุ่มจังหวัด**

- โครงการยกระดับไม้ผลที่มีศักยภาพของกลุ่จังหวัดภาคใต้ชายแดนสู่เกษตรมูลค่าสูงที่เป็นมิตรต่อสิ่งแวดล้อมอย่างยั่งยืน (กสค.) 2.985 ลบ.