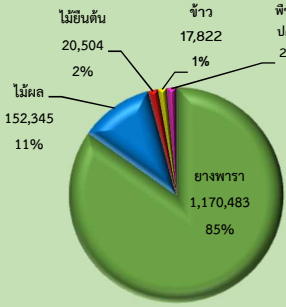
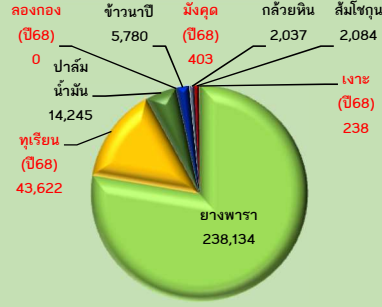


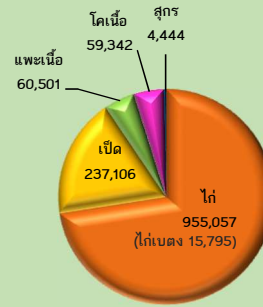
พื้นที่ทำการเกษตร 1,381,247 ไร่
(48.88% ของพท.จังหวัด 2.825 ล้านไร่)



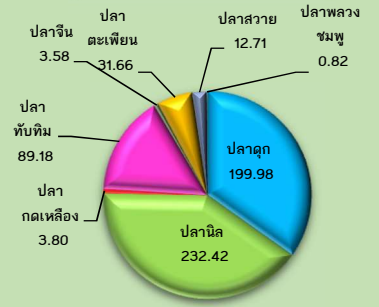
ปริมาณผลผลิตพืชเศรษฐกิจที่สำคัญ (ตัน)



ปริมาณสัตว์เศรษฐกิจที่สำคัญ (ตัว)



ปริมาณผลผลิตสัตว์น้ำเศรษฐกิจที่สำคัญ (ตัน)



GPP ภาคเกษตรปี 66 มูลค่า 17,746 ล้านบาท คิดเป็นร้อยละ 33.94 ของ GPP จังหวัด 52,282 ล้านบาท

- จำนวนประชากร 488,563 คน (147,055 ครครัวเรือน)
- จำนวนประชากรภาคการเกษตร (72,569 ครครัวเรือน)
- ปริมาณน้ำภาพรวมจังหวัด ณ เดือนบางกลาง 899.91 ล้าน ลบ.ม. (61.89% ของความจุ)
- เขื่อนกั้นน้ำปิดตม 6.55 ล้าน ลบ.ม. (84.00% ของความจุ)
- ปริมาณน้ำฝนสะสม 153.20 มม. (1 ม.ค.69 - 30 เม.ย.69)

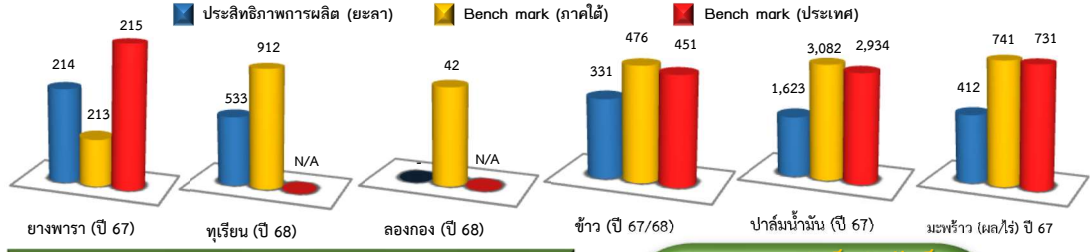
สินค้าสิ่งปฏิกูล (GI)

- กล้วยหินบันนังสตา กล้วยที่มีเนื้อแข็ง และเมื่อสุกจะมีรสชาติเปรี้ยวเล็กน้อย ได้รับการประกาศขึ้นทะเบียนกับกรมทรัพย์สินทางปัญญา เมื่อวันที่ 15 พ.ย.54
- ทุเรียนเสด็ดน่ายะลา ผลถึง ทุเรียนพันธุ์หมอนทอง ก้านยาว หนาม มี มูขี้แจง และหนามดำ (ไอฉวี) ได้รับการประกาศขึ้นทะเบียนกับกรมทรัพย์สินทางปัญญา เมื่อวันที่ 15 ธ.ค.65
- ส้มโชกุนเบตง เนื้อสีเข้ม หนามมีเปรี้ยวเล็กน้อย ปอกเปลือกง่ายและทานง่าย ได้รับการประกาศขึ้นทะเบียนกับกรมทรัพย์สินทางปัญญา เมื่อวันที่ 13 พ.ค.68
- มังคุดในสายหมอกเบตง เนื้อมีสีขาวนวลนุ่ม มีกลิ่นหอมไม่ฉุน ไม่เป็นเนื้อแก๊วแก๊ว ได้รับการประกาศขึ้นทะเบียนกับกรมทรัพย์สินทางปัญญา เมื่อวันที่ 13 พ.ค.68
- ไก่เบตงยะลา เป็นไก่สดที่ผลิตจากไก่พื้นเมืองพันธุ์เบตง มีลักษณะหนังสีขาวอมเหลือง ได้รับการประกาศขึ้นทะเบียนกับกรมทรัพย์สินทางปัญญา เมื่อวันที่ 7 พ.ย.68
- ปลานิลสายน้ำไหลเบตง เนื้อสีขาว แน่น และมีไขมันแทรกเล็กน้อย เมื่อปรุงสุกหรือทานสดจะมีรสชาติหวาน ปราศจากกลิ่นสาบโคลน ได้รับการประกาศขึ้นทะเบียนกับกรมทรัพย์สินทางปัญญา เมื่อวันที่ 22 ม.ค.69

สินค้าเกษตรอัตลักษณ์พื้นถิ่น (อยู่ระหว่างการพิจารณารับรอง GI)

- ปลาพลวงชมพูสาบาลา (ปลากือเสาะห์) เป็นปลาตระกูลปลาพลวง หรือปลาเวียน ที่มีราคาแพงที่สุดในภาคเอเชียตะวันออกเฉียงใต้ สามารถรับประทานได้ทั้งเกลือดี
- ผักน้ำเบตง เป็นพืชที่เจริญเติบโตได้ดีในแหล่งที่สะอาดและมีการไหลเวียน ลำต้นตั้งตรงหรือทอดนอนแบบเกาะเลื้อยคล้ายผักบุ้ง ใบประกอบ มีใบย่อยขนาดเล็ก

ประสิทธิภาพการผลิตสินค้าเกษตรด้านพืช (กก./ไร่)



ยะลา

Info graphic

ข้อมูลพื้นฐานจังหวัด
ข้อมูล ณ วันที่ 30 เมษายน 2569

งบประมาณเพื่อการพัฒนาการเกษตร ปี 2569
รวมทั้งสิ้น 491.31 ล้านบาท

- ได้รับจัดสรร 491.31 ล้านบาท
- ผลเบิกจ่าย 129.67 ล้านบาท (คิดเป็น 26.39 %)

ข้อมูลการรับรองมาตรฐานสินค้าเกษตร

เกษตรอินทรีย์
พืชผัก 1 แปลง พื้นที่ 1.35 ไร่
(ผักบุ้งจีน,คะน้า,กวางตุ้ง,กวางตุ้งฮ่องเต้,ผักโขม, ขึ้นฉ่าย,ผักกาดขาว,ผักกาดหอม,ต้นหอม,ผักชี)

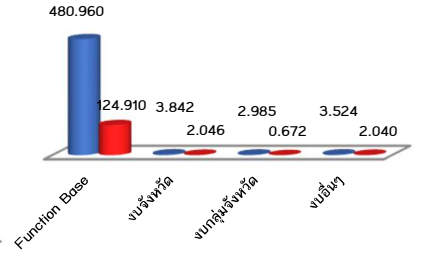
มาตรฐานฟาร์มปศุสัตว์
จำนวน 9 ฟาร์ม
2 ฟาร์ม 50,000 ตัว
2 ฟาร์ม 2,270 ตัว
1 ฟาร์ม 600 ตัว
1 ฟาร์ม 370 ตัว
1 ฟาร์ม 10,000 ตัว
1 ฟาร์ม 840 ตัว
1 ฟาร์ม 85 ไร่

GAP พืช
3,678 แปลง/ราย พื้นที่ 19,826.87 ไร่

พืช	แปลง	พื้นที่ (ไร่)
ทุเรียน	2,857 แปลง	18,174.90 ไร่
ลองกอง	70 แปลง	109.50 ไร่
มังคุด	363 แปลง	1,339.50 ไร่
เงาะ	13 แปลง	8.75 ไร่
ข้าว	33 แปลง	37.50 ไร่
กาแฟ	2 แปลง	5.50 ไร่
พืชผัก	226 แปลง	50.29 ไร่

มาตรฐาน GAP มกษ.ประมง
67 ราย พื้นที่ 49.46 ไร่

ประเภท	ราย	พื้นที่ (ไร่)
ปลานิล	14 ราย	15.78 ไร่
ปลาทู	12 ราย	1.29 ไร่
ปลาน้ำจืด	5 ราย	3.88 ไร่
ปลาทะเลน้ำลึก	5 ราย	7.07 ไร่
ปลาทะเลน้ำตื้น	6 ราย	6.76 ไร่
ปลาทูน่า	8 ราย	1.24 ไร่
อื่นๆ	2 ราย	1.12 ไร่



สถานการณ์การระบาดของโรคและแมลงศัตรูพืช

- โรคใบจุดกลมจากเชื้อราคอลเลโทตริกัม (โรคใบร่วงชนิดใหม่ในยางพารา) มีพื้นที่ระบาด 37,871 ไร่ (ร้อยละ 3.24 ของพื้นที่ปลูกทั้งหมด 1,170,483 ไร่)
- การแก้ไขปัญหา (กรณีพบการระบาดในพื้นที่)
 - ให้อากาศยานไร้คนขับ (Drone) พ่นสารเคมีบริเวณทรงพุ่มยอด และการฉีดด้วยเครื่องพ่นแรงดันสูงบริเวณพุ่มใบจากด้านล่าง
 - ใช้สารชีวภัณฑ์ควบคุมและกำจัดโรคเพื่อสร้างภูมิคุ้มกันให้กับต้นยางพารา
 - การใช้ไล่เดือน (ไล่เดือนแดงและไล่เดือนพันธุ์แอฟริกา) เพื่อประโยชน์ในการโตพรวนดินและให้ธาตุอาหารในสวนยางพารา
- โรคเหี่ยวในกล้วยหิน มีพื้นที่ระบาด 680.66 ไร่ (ร้อยละ 11.92 ของพื้นที่ปลูกทั้งหมด 3,952 ไร่)
- การแก้ไขปัญหา
 - สร้างการรับรู้ป้องกันโรคเหี่ยวในกล้วยหิน (ขั้นตอน วิธีการ ป้องกันกำจัดโรค)
 - ส่งเสริมการเพิ่มประสิทธิภาพการผลิตกล้วยหิน (สนับสนุนหน่อพันธุ์กล้วยหินปลอดโรคขยายพื้นที่ปลูกกล้วยหิน)

โรคคราก่นาโคนนาในทุเรียน มีพื้นที่ระบาด 767.25 ไร่ (ร้อยละ 0.84 ของพื้นที่ต้นทั้งหมด 91,006 ไร่)

สาเหตุของโรค

- เกิดจากเชื้อรา Phytophthora palmivora (Butler)
- การแพร่กระจาย: ผ่าน น้ำ ดิน ลม ใบ กิ่งพันธุ์ และผล โดยเฉพาะช่วงฝนตกหนักและความชื้นสูง

แนวทางการป้องกันและกำจัด

- การจัดการสวน/ปรับปรุงดิน/ตัดแต่งกิ่งและกำจัดเศษซากพืชที่เป็นโรค
- การใช้ชีวภัณฑ์: ใช้เชื้อราไตรโคเดอร์มา คลุกกับรำข้าวหรืออินทรีย์วัตถุ เพื่อควบคุมเชื้อ
- การใช้สารเคมี (เมื่อจำเป็น): ใช้สารป้องกันกำจัดเชื้อรา เช่น เมทาแลกซิล หรือ ฟอสฟอรัสออกไซด์ โดยปฏิบัติตามคำแนะนำของกรมวิชาการเกษตร

ขงจังหวัด/กลุ่มจังหวัด ปี 69 มีโครงการที่สำคัญ คือ

ขงพัฒนาจังหวัดยะลา

- โครงการพัฒนาขับเคลื่อนและขยายผลโครงการอันเนื่องมาจากพระราชดำริ จังหวัดยะลา (กสค.) 2,304 ลบ.
- โครงการเสริมสร้างภาพลักษณ์จังหวัดยะลา งานมหกรรมผลไม้และของดีเมืองยะลา (กสค.) 0.632 ลบ.
- โครงการเพิ่มประสิทธิภาพการผลิตและการแปรรูปกาแฟ (กสค.) 0.641 ลบ.

ขงพัฒนากลุ่มจังหวัด

- โครงการยกระดับไม้ผลที่มีศักยภาพของกุ่มจังหวัดภาคใต้ชายแดนสู่เกษตรมูลค่าสูงที่เป็นมิตรต่อสิ่งแวดล้อมอย่างยั่งยืน (กสค.) 2.985 ลบ.