



เอกสารประกอบการประชุม

การประชุมคณะกรรมการขับเคลื่อนงานด้านการเกษตร จังหวัดยะลา ครั้งที่ ๒/๒๕๖๙

วันพุธ ที่ ๒๔ มิถุนายน ๒๕๖๙ เวลา ๐๙.๓๐ น.
ณ ห้องประชุม ๑ สำนักงานเกษตรจังหวัดยะลา
ตำบลสะเตง อำเภอเมืองยะลา จังหวัดยะลา



QR Code Download
เอกสารประกอบการประชุม
และเอกสารแนบที่เกี่ยวข้อง

กลุ่มยุทธศาสตร์พัฒนาการเกษตร
สำนักงานเกษตรและสหกรณ์จังหวัดยะลา
โทรศัพท์ ๐ ๗๓๒๒ ๑๗๑๑ โทรสาร ๐ ๗๓๒๒ ๑๖๙๒
E-mail : saraban_yla@opsmoac.go.th
Website : <https://www.opsmoac.go.th/yala>
และ www.moac-info.net/yala
Facebook Fanpage : สำนักงานเกษตรและสหกรณ์จังหวัดยะลา

ระเบียบวาระการประชุม
 คณะกรรมการขับเคลื่อนงานด้านการเกษตรจังหวัดยะลา (SCP) ครั้งที่ ๒/๒๕๖๙
 วันพุธ ที่ ๒๔ มิถุนายน ๒๕๖๙ เวลา ๐๙.๓๐ น.
 ณ ห้องประชุม ๑ สำนักงานเกษตรจังหวัดยะลา ตำบลสะเตง อำเภอเมืองยะลา จังหวัดยะลา

ระเบียบวาระที่ ๑ เรื่องที่ประธานแจ้งที่ประชุมทราบ

ระเบียบวาระที่ ๒ เรื่องรับรองรายงานการประชุม ครั้งที่ ๑/๒๕๖๙

ระเบียบวาระที่ ๓ เรื่องเพื่อทราบ

๓.๑ นโยบายรัฐบาล : สรุปประเด็นนโยบายของคณะรัฐมนตรี นายอนุทิน ชาญวีรกูลนายกรัฐมนตรี
 โดย สำนักงานเกษตรและสหกรณ์จังหวัดยะลา

๓.๒ นโยบายกระทรวงเกษตรและสหกรณ์ : การขับเคลื่อนนโยบายของรัฐมนตรีว่าการกระทรวง
 เกษตรและสหกรณ์ (นายสุริยะ จึงรุ่งเรืองกิจ)

โดย สำนักงานเกษตรและสหกรณ์จังหวัดยะลา

๓.๓ ภาวะเศรษฐกิจการเกษตร ไตรมาส ๑ ปี ๒๕๖๙ และแนวโน้มปี ๒๕๖๙ จังหวัดยะลา

โดย สำนักงานเศรษฐกิจการเกษตรที่ ๙

๓.๔ รายงานสถานการณ์การผลิตสินค้าเกษตร ปี ๒๕๖๙

๑) ด้านพืช โดย สำนักงานเกษตรจังหวัดยะลา

๒) ด้านปศุสัตว์ โดย สำนักงานปศุสัตว์จังหวัดยะลา

๓) ด้านประมง โดย สำนักงานประมงจังหวัดยะลา

๓.๕ รายงานสถานการณ์น้ำ ปี ๒๕๖๙ โดย โครงการชลประทานยะลา

๓.๖ การขับเคลื่อนโครงการบริหารจัดการคาร์บอนเครดิต ปีงบประมาณ ๒๕๖๙

โดย การยางแห่งประเทศไทยจังหวัดยะลา

๓.๗ การขับเคลื่อนโครงการบริหารจัดการโรคใบจุดกลมยางพาราในพื้นที่จังหวัดยะลา

โดย การยางแห่งประเทศไทยจังหวัดยะลา

๓.๘ การจัดงานมหกรรมผลไม้และของดีเมืองยะลา ประจำปี ๒๕๖๙

โดย สำนักงานเกษตรจังหวัดยะลา

๓.๙ การช่วยเหลือเกษตรกรที่ได้รับการกระทบจากปัญหาสัตว์ป่าทำลายพืชผลทางการเกษตร

โดย สำนักงานสภาเกษตรกรจังหวัดยะลา

๓.๑๐ ภารกิจด้านนโยบายของศูนย์วิจัยข้าวปัตตานี ในจังหวัดยะลา

โดย ศูนย์วิจัยข้าวปัตตานี

/ระเบียบวาระที่ ๔ ...

ระเบียบวาระที่ ๔ เรื่องเพื่อพิจารณา

๔.๑ การเตรียมความพร้อมรับการตรวจราชการของผู้ตรวจราชการกระทรวงเกษตรและสหกรณ์
เขตตรวจราชการที่ ๗ จังหวัดยะลา ประจำปีงบประมาณ พ.ศ. ๒๕๖๙ รอบที่ ๒

โดย สำนักงานเกษตรและสหกรณ์จังหวัดยะลา

๔.๒ การติดตามความก้าวหน้าผลการดำเนินงานโครงการตามแผนปฏิบัติการด้าน
การเกษตรและสหกรณ์ของจังหวัดยะลา ไตรมาส ๓ ประจำปีงบประมาณ พ.ศ. ๒๕๖๙

โดย สำนักงานเกษตรและสหกรณ์จังหวัดยะลา

๔.๓ การคัดเลือกคณะกรรมการศูนย์เรียนรู้การเพิ่มประสิทธิภาพการผลิตสินค้าเกษตร
(ศพก.) ระดับอำเภอประจำปี ๒๕๖๙

โดย สำนักงานเกษตรจังหวัดยะลา

ระเบียบวาระที่ ๕ เรื่องอื่น ๆ (ถ้ามี)

เอกสารประกอบระเบียบวาระการประชุม
คณะกรรมการขับเคลื่อนงานด้านการเกษตรจังหวัดยะลา (SCP) ครั้งที่ ๒/๒๕๖๙
วันพุธ ที่ ๒๔ มิถุนายน ๒๕๖๙ เวลา ๐๙.๓๐ น.
ณ ห้องประชุม ๑ สำนักงานเกษตรจังหวัดยะลา ตำบลสะเตง อำเภอเมืองยะลา จังหวัดยะลา

เริ่มประชุม เวลา ๐๙.๓๐ น.

ระเบียบวาระที่ ๑ เรื่องที่ประธานแจ้งที่ประชุมทราบ

การประชุมคณะกรรมการขับเคลื่อนงานด้านการเกษตรจังหวัดยะลา ครั้งที่ ๑/๒๕๖๙ ประจำปีงบประมาณ พ.ศ. ๒๕๖๙ ในวันนี้ มีวัตถุประสงค์เพื่อขับเคลื่อนงานด้านการเกษตรและสหกรณ์ ของจังหวัดยะลา ให้เป็นไปอย่างมีประสิทธิภาพ ตามนโยบายของกระทรวงเกษตรและสหกรณ์และจังหวัดยะลา โดยในวันนี้ ได้เรียนเชิญคณะกรรมการขับเคลื่อนงานด้านการเกษตรจังหวัดยะลา ประกอบด้วยหน่วยงานสังกัดกระทรวงเกษตรและสหกรณ์ พร้อมด้วยประธานคณะทำงานขับเคลื่อนงานด้านการเกษตรอำเภอทั้ง ๘ อำเภอ (เกษตรอำเภอ) และหน่วยงานที่เกี่ยวข้อง ได้แก่ ผู้ช่วยเลขาธิการ ศอ.บต. (กษ) พาณิชยจังหวัดยะลา อุตสาหกรรมจังหวัดยะลา ผอ.สนง.ชกส.จ.ยะลา หัวหน้าสนง.กองทุนฟื้นฟูและพัฒนาเกษตรสาขาจ.ยะลา และประธานสภาเกษตรกรจังหวัดยะลา เป็นกลไกการขับเคลื่อนงานด้านการเกษตรในระดับพื้นที่ โดยเชื่อมโยงและบูรณาการร่วมกัน เพื่อให้บรรลุเป้าหมายและมีผลสัมฤทธิ์อย่างเป็นรูปธรรม

ในการนี้ ขอขอบคุณคณะกรรมการฯ ประธานคณะทำงาน และหน่วยงานที่เกี่ยวข้องทุกท่านที่ให้เกียรติเข้าประชุมในวันนี้

มติที่ประชุม

ระเบียบวาระที่ ๒ เรื่องรับรองรายงานการประชุม ครั้งที่ ๑/๒๕๖๙

เลขานุการ คณะกรรมการขับเคลื่อนงานด้านการเกษตรระดับจังหวัดยะลา ได้มีการจัดประชุม ครั้งที่ ๑/๒๕๖๙ เมื่อวันศุกร์ ที่ ๑๑ กุมภาพันธ์ ๒๕๖๙ เวลา ๐๙.๓๐ – ๑๒.๐๐ น. ณ ห้องประชุม ๑ สำนักงานเกษตรจังหวัดยะลา อำเภอเมืองยะลา จังหวัดยะลา โดยฝ่ายเลขานุการได้จัดทำรายงานการประชุมดังกล่าวเรียบร้อยแล้ว จำนวน ๒๓ หน้า รายละเอียดสามารถดาวน์โหลดจาก QR Code ด้านท้ายวาระ



รายงานการประชุม SC จังหวัดยะลา ครั้งที่ ๑/๒๕๖๙

ข้อเสนอที่ประชุม จังเสนอที่ประชุมเพื่อรับรองรายงานการประชุม

มติที่ประชุม

ระเบียบวาระที่ ๓

เรื่องเพื่อทราบ

๓.๑ นโยบายรัฐบาล : สรุปประเด็นนโยบายของคณะรัฐมนตรี นายอนุทิน ชาญวีรกูล
นายกรัฐมนตรี

โดย สำนักงานเกษตรและสหกรณ์จังหวัดยะลา

นายอนุทิน ชาญวีรกูล ได้จัดทำคำแถลงนโยบายต่อรัฐสภา โดยรัฐบาลจะยึดหลักการสำคัญ

๓ ประการ ได้แก่

๑) พิทักษ์รักษาไว้ซึ่งสถาบันชาติ ศาสนา และพระมหากษัตริย์

๒) ยึดมั่นการปกครองในระบอบประชาธิปไตยอันมีพระมหากษัตริย์ทรงเป็นประมุข

๓) ยึดมั่นในหลักนิติธรรม การบังคับใช้กฎหมายอย่างเป็นธรรม และการบริหารราชการแผ่นดินบนพื้นฐานของธรรมาภิบาล เพื่อประโยชน์ของพี่น้องประชาชน

รัฐบาลได้กำหนดนโยบายสำคัญที่จะแก้ไขปัญหาเร่งด่วนด่วนของประเทศ ควบคู่กับการสร้างโอกาสและนำพาประเทศให้มีความสามารถในการแข่งขันที่สูงขึ้นและมีภูมิทัศน์ทางาน เพื่อเพิ่มความเชื่อมั่นและความสุขให้กับพี่น้องคนไทย สรุปได้ดังนี้

นโยบายของคณะรัฐมนตรีที่แถลงต่อรัฐสภา

๑.	<p>สร้างโอกาสการเริ่มต้นและเติบโตอย่างทั่วถึงให้กับทุกกลุ่มอย่างเท่าเทียม เพื่อสร้างงาน สร้างอาชีพให้กับคนไทย</p> <p>๑.๑ เร่งจัดการภาวะที่บั่นทอนศักยภาพการเติบโตของคนไทย เพื่อให้ทุกคนสามารถตั้งต้นและไปต่อได้ โดยช่วยเหลือและแก้ไขปัญหานี้แบบเบ็ดเสร็จและเป็นองค์รวม ยึดลูกหนี้เป็นศูนย์กลาง, สร้างโอกาสในการหารายได้และลดต้นทุนให้แก่เกษตรกร ผู้ค้ารายย่อย วิสาหกิจชุมชน ผู้ประกอบการ SMEs, ลดรายจ่ายให้ประชาชนในชีวิตประจำวัน อาทิ ค่าน้ำดื่มสะอาด ค่าพลังงาน</p> <p>๑.๒ สนับสนุนการเข้าถึงองค์ความรู้ แหล่งทุน และเทคโนโลยีตามความต้องการของแต่ละกลุ่ม อาทิ การดำเนินโครงการ "คนละครึ่งพลัส" ควบคู่กับการพัฒนาระดับทักษะที่จำเป็นและทักษะแห่งอนาคต อาทิ ทักษะความรู้ความเข้าใจดิจิทัล (Digital Literacy) ทักษะการใช้ปัญญาประดิษฐ์ (AI)</p> <p>๑.๓ ส่งเสริมให้ผู้ประกอบการโดยเฉพาะผู้ประกอบการ SMEs เข้าสู่ธุรกิจและแหล่งเงินทุนในระบบ , ปรับกฎหมายระเบียบและขั้นตอนอนุมัติอนุญาตทำการค้าการลงทุนให้สะดวก โปร่งใส, สร้างโอกาสในการหารายได้และลดต้นทุนให้แก่ผู้ประกอบการ SMEs อาทิ การให้แต้มต่อกับผู้ประกอบการ SMEs ที่ผลิตสินค้าไทย (Made in Thailand) ในการจัดซื้อจัดจ้างและบริการของภาครัฐ</p> <p>๑.๔ ส่งเสริมบทบาทท้องถิ่นในการพัฒนาเศรษฐกิจและสังคมในพื้นที่ โดยกระจายอำนาจการคลังให้ท้องถิ่นตามความพร้อม, ผลักดันกฎหมายภาษีบ้านเกิดเมืองนอน</p>
๒.	<p>ปรับโครงสร้างเศรษฐกิจไทยให้เติบโต แข่งขันได้อย่างยั่งยืน เสริมศักยภาพการเติบโตของประเทศให้พ้นจากกับดักประเทศรายได้ปานกลาง</p> <p>๒.๑ ยกระดับศักยภาพเศรษฐกิจและสังคมไทย รวมถึงคนไทยให้ได้ประโยชน์สูงสุดจากเศรษฐกิจดิจิทัล ด้วยการพัฒนาโครงสร้างพื้นฐาน บูรณาการข้อมูล และพัฒนาบุคลากรทุกภาคส่วน, ส่งเสริมการลงทุนในอุตสาหกรรมดิจิทัลตลอดห่วงโซ่อุปทาน, สนับสนุนให้คนไทยสามารถเข้าถึงและใช้ประโยชน์จาก AI</p> <p>๒.๒ ปรับระบบส่งเสริมการลงทุนให้เอื้อต่อการพัฒนาและการปรับโครงสร้างไปสู่อุตสาหกรรมเป้าหมายของประเทศ โดยดึงดูดนักลงทุนจากต่างประเทศที่มีการจัดตั้งบริษัทร่วมทุนกับบริษัทของไทย และสนับสนุนธุรกิจหรืออุตสาหกรรมที่มีการใช้ชิ้นส่วนวัตถุดิบและแรงงานในประเทศเป็นหลัก</p> <p>๒.๓ ยกระดับวิทยาศาสตร์ เทคโนโลยีและนวัตกรรมสู่การวางรากฐานเศรษฐกิจใหม่อย่างยั่งยืน โดยพลิกโฉมมหาวิทยาลัยให้เป็นศูนย์กลางองค์ความรู้ นวัตกรรม และการแก้ปัญหาของประเทศ พร้อมทั้งวางรากฐานการพัฒนาเทคโนโลยีเชิงลึก (Deep Tech) อาทิ ลงทุนพัฒนาโครงสร้างพื้นฐานวิจัยหรือทดสอบเทคโนโลยีระดับสูงโดยเริ่มต้นจากอุตสาหกรรมที่ไทยมีความได้เปรียบ อาทิ เกษตร อาหาร ยาและเวชภัณฑ์จากธรรมชาติ อุตสาหกรรมชีวภาพ เซมิคอนดักเตอร์, ทุ่มใจให้รัฐวิสาหกิจและภาคเอกชนมีส่วนร่วมในการพัฒนาเทคโนโลยี, สร้างระบบนิเวศที่จะทำให้นวัตกรรมเกิดขึ้นได้ในทุกระดับ อาทิ พัฒนาตลาดทุนให้เอื้อต่อการระดมทุนของธุรกิจนวัตกรรม จัดตั้งกองทุนร่วมลงทุน (Matching Fund) บ่มเพาะผู้ประกอบการนวัตกรรมรายใหม่ (Start-up) ที่มีศักยภาพให้เติบโตและแข่งขันได้ในระดับโลก</p> <p>๒.๔ เพิ่มบทบาทภาคเอกชนและเพิ่มทางเลือกในการระดมพัฒนาโครงสร้างพื้นฐาน การระดมทุนผ่านกองทุนรวมโครงสร้างพื้นฐาน กองทุนรวมวายุภักษ์</p> <p>๒.๕ ยกระดับตลาดเงินตลาดทุนให้ทันสมัย โปร่งใส และแข่งขันได้ในระดับสากล</p>

นโยบายของคณะรัฐมนตรีที่แถลงต่อรัฐสภา

๓.	<p>ด้านการค้า “เชื่อมไทยสู่เศรษฐกิจโลก สร้างพันธมิตรการค้า”</p> <p>๓.๑ สร้างความสามารถในการแข่งขันและโอกาสให้กับผู้ประกอบการไทย โดยส่งเสริมการพัฒนาแพลตฟอร์มการค้าดิจิทัลของประเทศ, กำหนดกลไกควบคุมการส่งสินค้าที่นำเข้ามาในประเทศเพื่อส่งออกโดยไม่มีการสร้างมูลค่าเพิ่มให้ประเทศ, จัดการปัญหามิनीที่จัดตั้งขึ้นเพื่อทำธุรกิจในไทยอย่างไม่ตรงไปตรงมา</p> <p>๓.๒ ผลักดันสินค้าและบริการไทยสู่สากลโดย "ทีมประเทศไทย" อาทิ ให้สินค้าและบริการไทยเป็นส่วนหนึ่งในการเจรจาการค้าในการจัดซื้อเครื่องจักรอุปกรณ์ของภาครัฐจากต่างประเทศที่มีมูลค่าสูง, ปรับปรุงโครงสร้างภาษีและดำเนินมาตรการที่เกี่ยวข้อง อาทิ การให้แต้มต่อแก่ผู้ประกอบการที่ผลิตสินค้าไทย (Made in Thailand First) ในการจัดซื้อจัดจ้างของภาครัฐ</p> <p>๓.๓ บริหารจัดการความเสี่ยงและเพิ่มสมดุลเชิงโครงสร้างการค้า โดยแก้ไขกฎหมายและระเบียบที่เป็นอุปสรรค</p> <p>๓.๔ ส่งเสริมการค้าภาคบริการ โดยพัฒนาความสามารถของผู้บริการไทยในสาขาการศึกษา สุขภาพ ดิจิทัล และเศรษฐกิจสร้างสรรค์ให้สามารถแข่งขันในตลาดโลกได้ และจัดทำกรอบข้อตกลงด้านการค้าภาคบริการกับประเทศคู่ค้าสำคัญ</p>
๔.	<p>ด้านการเกษตร “เปลี่ยนผ่านจากเกษตรกรรมแบบดั้งเดิม” ไปสู่ “เกษตรแม่นยำ เกษตรมั่นคง เกษตรยั่งยืน” ควบคู่กับการสร้างมูลค่าเพิ่มตลอดห่วงโซ่อุปทาน เพื่อยกระดับรายได้และคุณภาพชีวิตของเกษตรกรไทยอย่างยั่งยืน</p> <p>๔.๑ สร้างแรงจูงใจให้เกษตรกร ปรับเปลี่ยนวิถีการเกษตรให้สอดคล้องกับความต้องการของตลาด ศักยภาพของดินและแหล่งน้ำในพื้นที่ พัฒนาการทำการเกษตรแม่นยำด้วย AI และเทคโนโลยีชีวภาพ, สร้างองค์ความรู้และเทคนิคการเกษตรสมัยใหม่ที่จะช่วยเพิ่มศักยภาพการผลิตและการแปรรูปสินค้าเกษตรผ่านโครงการ "ดอกเบี๋ยคนละครึ่ง" สำหรับเกษตรกรที่เข้าร่วมโครงการพัฒนาระดับทักษะการใช้แม่ปุ๋ยและเมล็ดพันธุ์ของธนาคารเพื่อการเกษตรและสหกรณ์การเกษตร</p> <p>๔.๒ พัฒนาข้อมูลขนาดใหญ่ (Big Data) และ AI ในการวางแผนการผลิตและจำหน่ายสินค้าเกษตรตั้งแต่ต้นน้ำจนถึงปลายน้ำ เชื่อมโยงการผลิตสินค้าเกษตรกับอุตสาหกรรมแปรรูปโดยใช้ความต้องการของตลาดทั้งในและต่างประเทศกำหนดทิศทาง</p> <p>๔.๓ สร้างเสถียรภาพและยกระดับอุตสาหกรรมเกษตรและอาหารไทยให้เป็นศูนย์กลางความมั่นคงทางอาหารของโลก เพื่อสร้างมูลค่าเห็นให้แก่สินค้าเกษตรอย่างยั่งยืน อาทิ ยกระดับสหกรณ์การเกษตรสู่การเป็นองค์กรธุรกิจสมัยใหม่ที่มีธรรมาภิบาล, ปรับปรุงรูปแบบเกษตรพันธะสัญญา (Contract Farming) ที่มีความเป็นธรรมระหว่างเกษตรกรและผู้ประกอบการ</p>
๕.	<p>ด้านการท่องเที่ยว “สร้างไทยเป็นจุดหมายการเดินทางสำคัญในภูมิภาค ยกระดับภาคท่องเที่ยวจากการเน้นปริมาณไปสู่การสร้างมูลค่าสูง”</p> <p>๕.๑ ปรับโครงสร้างการบริหารจัดการด้านการท่องเที่ยวและวัฒนธรรมของประเทศ โดยออกกฎหมายเพื่อนำภารกิจด้านการท่องเที่ยวเป็นภารกิจของกระทรวงวัฒนธรรมควบคู่กับการส่งเสริมอัตลักษณ์และความหลากหลายทางภาษาที่เป็นมรดกทางวัฒนธรรม อันจะเกิดประโยชน์ทางเศรษฐกิจของประเทศได้อย่างเป็นรูปธรรม</p> <p>๕.๒ พัฒนาให้ไทยเป็นจุดหมายในการเดินทาง ๓๖๕ วัน (Destination Thailand) โดยนำเสนอประสบการณ์การท่องเที่ยวที่สร้างความประทับใจ ความทรงจำที่ติดาม และความปลอดภัยให้กับนักท่องเที่ยวทั้งในและต่างประเทศ</p> <p>๕.๓ ส่งเสริมและสนับสนุนการพัฒนาแหล่งท่องเที่ยวโดยคนในชุมชนได้รับประโยชน์และมีความพร้อมในการร่วมกันดูแลและรักษาอย่างยั่งยืน ควบคู่การพัฒนาพื้นที่ให้พร้อมรองรับการพักระยะยาวของคนต่างชาติที่สามารถทำงานที่ไหนก็ได้ (Work from Anywhere) โดยเฉพาะกลุ่มอาชีพที่เกี่ยวข้องกับดิจิทัลที่มีรายได้สูง (Digital Nomad)</p> <p>๕.๔ สนับสนุนให้คนไทยท่องเที่ยวในประเทศมากขึ้นโดยสนับสนุนการยกระดับเมืองน่าเที่ยว ผ่านมาตรการจูงใจด้านภาษีและสิทธิประโยชน์ด้านการเดินทางและส่งเสริมให้ภาคเอกชนและชุมชนท้องถิ่นร่วมพัฒนาผลิตภัณฑ์การท่องเที่ยวที่สะท้อนอัตลักษณ์ท้องถิ่น เชื่อมโยงกับสินค้า GI (สิ่งบ่งชี้ทางภูมิศาสตร์) เพื่อเพิ่มมูลค่าทางเศรษฐกิจให้แก่ชุมชนและกระจายรายได้อย่างทั่วถึงและยั่งยืน</p> <p>๕.๕ ยกระดับความปลอดภัยและสร้างความมั่นใจให้กับนักท่องเที่ยวด้วยการบังคับใช้กฎหมายอย่างเคร่งครัด จัดให้มีระบบประกันภัย ประกันชีวิต ประกันสุขภาพและอุบัติเหตุภาคบังคับที่เชื่อมโยงกับระบบให้บริการสาธารณสุขของประเทศ</p>
๖.	<p>เร่งเสริมสร้างสถานะและความเชื่อมั่นต่อไทยในเวทีโลก รัฐบาลจะขับเคลื่อนนโยบายต่างประเทศที่ดำเนินไปในทุกมิติ ครอบคลุมทุกทิศทางและไปให้ไกลกว่า ประเทศไทย (Beyond Thailand) เพื่อแสดงบทบาทเชิงรุกในเวทีโลกอย่างสร้างสรรค์ ยึดมั่นในระบบพหุภาคี โดยเฉพาะกรอบสหประชาชาติ หลักกฎหมายระหว่างประเทศ หลักการและค่านิยมสากล เพื่อให้ไทยมีบทบาทในการนำอาเซียนรับมือกับความท้าทายจากสถานการณ์โลกที่เปลี่ยนแปลง โดยเฉพาะในการเป็นประธานอาเซียนของไทยในปี พ.ศ. ๒๕๗๑</p>
๗.	<p>เสริมสร้างเสถียรภาพ โดยยึดผลประโยชน์ของไทยเป็นที่ตั้งและรักษาปฏิสัมพันธ์ที่ดีกับทุกขั้วอำนาจในบริบทโลกหลายขั้ว</p>
๘.	<p>ขับเคลื่อนการทูตเศรษฐกิจที่ขยายโอกาสให้ประชาชนและธุรกิจไทยผ่านการบูรณาการการทำงานในลักษณะ “ทีมประเทศไทย” และเร่งผลักดันไทยเข้าเป็นสมาชิก OECD ภายในปี พ.ศ. ๒๕๗๑</p>
๙.	<p>ส่งเสริมความมั่นคงชายแดนให้ปราศจากภัยคุกคามทุกรูปแบบและแก้ไขปัญหายข้ามพรมแดนร่วมกับประเทศเพื่อนบ้านและประเทศในภูมิภาค</p>

นโยบายของคณะรัฐมนตรีที่แถลงต่อรัฐสภา

	<p>๙.๑ ป้องกัน ฝ้าระวังและจัดเตรียมมาตรการรองรับผลกระทบจากภัยคุกคามที่เกิดขึ้นทั้งในและนอกราชอาณาจักร โดยเฉพาะปัญหาความมั่นคงชายแดน ยาเสพติด สแกมเมอร์ และสิ่งแวดล้อม อาทิ การพัฒนาระบบที่สามารถเชื่อมโยงแลกเปลี่ยนข้อมูล การสร้างกำแพงชายแดนเพื่อจัดการภัยรุกรานแบบเบ็ดเสร็จไม่ว่าจะเป็นการลักลอบขนส่งสินค้า ยาเสพติด แรงงานผิดกฎหมาย เครือข่ายสแกมเมอร์การลักลอบเผาป่า การลักลอบทำเหมือง</p> <p>๙.๒ มุ่งสานต่อความพยายามในการแก้ไขสถานการณ์ไทย - กัมพูชา ด้วยสันติวิธีและกลไกทวิภาคีที่มีอยู่ รวมทั้งเร่งศึกษาแนวทางการยกเลิกบันทึกความเข้าใจระหว่างรัฐบาลแห่งราชอาณาจักรไทยกับรัฐบาลแห่งราชอาณาจักรกัมพูชาว่าด้วยพื้นที่ที่ไทยและกัมพูชาอ้างสิทธิในไหล่ทวีปทับซ้อนกัน (MOU ๒๕๔๔) ให้แล้วเสร็จโดยเร็ว</p> <p>๙.๓ แก้ไขปัญหาสามจังหวัดชายแดนภาคใต้ ตามหลักการ "เข้าใจ เข้าถึง พัฒนา" เพื่อนำสันติสุขที่ยั่งยืนกลับคืนสู่พื้นที่ชายแดนใต้</p>
๑๐.	<p>สร้างความปลอดภัยในชีวิตและทรัพย์สินของประชาชน</p> <p>๑๐.๑ บูรณาการการบังคับใช้กฎหมายกับผู้กระทำความผิดและผู้มีอิทธิพลอย่างจริงจัง และปราบปรามการพนันผิดกฎหมายทุกรูปแบบอย่างเข้มข้น ไม่สนับสนุนให้การพนันทุกชนิดเป็นธุรกิจที่ถูกกฎหมาย รวมถึงการพนันที่แฝงมาในรูปของกีฬาและสนันทนาการ</p> <p>๑๐.๒ ปราบปรามและบังคับใช้กฎหมายเพื่อขจัดยาเสพติดอย่างจริงจัง โดยเจ้าหน้าที่ของรัฐที่ละเว้นหรือปล่อยปละละเลยให้มียาเสพติดในพื้นที่รับผิดชอบต้องรับโทษทั้งทางวินัยร้ายแรงและอาญา โดยให้ออกจากราชการไว้ก่อน</p> <p>๑๐.๓ ทบทวนนโยบายการตรวจลงตราเข้าเมือง (Free Visa) และกฎหมายที่เกี่ยวข้องให้สอดคล้องกับข้อตกลงระหว่างประเทศ เพื่อตัดช่องทางการเงินของเครือข่ายสแกมเมอร์ อาชญากรข้ามชาติทุกรูปแบบรวมถึงการฟอกเงินและทุนเทา</p>
๑๑.	<p>พัฒนาระบบการป้องกันประเทศและพัฒนาศักยภาพของกองทัพให้มีความพร้อม เหมาะสมและสอดคล้องกับบริบทความมั่นคงทั้งในปัจจุบันและอนาคต การจัดหาและปรับปรุงอาวุธยุทโธปกรณ์ทั้งจากผู้ผลิตภายในและนอกประเทศจะต้องเป็นไปอย่างคุ้มค่า มีประสิทธิภาพ โปร่งใส ตรวจสอบได้ รวมทั้งส่งเสริมการวิจัยและพัฒนาอุตสาหกรรมป้องกันประเทศของคนไทย เพื่อลดการพึ่งพาเทคโนโลยีจากต่างประเทศและสร้างโอกาสให้ผู้ประกอบการในประเทศ</p>
๑๒.	<p>พัฒนาระบบทหารอาสาและการปฏิรูประบบเกณฑ์ทหาร รัฐบาลจะดำเนินโครงการทหารอาสา ๑๐๐,๐๐๐ อัตรา โดยเปิดรับสมัครชายไทยเข้ารับราชการทหารในรูปแบบสัญญาจ้าง ๔ ปี มีค่าตอบแทน และระบบประเมินผลที่ชัดเจน ผู้ผ่านการประเมินจะมีโอกาสศึกษาต่อในโรงเรียนนายสิบ ควบคู่กับการจัดทำระบบพัฒนาทักษะตามความสนใจและความต้องการเป็นฐานรองรับการปรับระบบเกณฑ์ทหารไปสู่ระบบสมัครใจในระยะยาว เสริมศักยภาพอาสาสมัครรักษาดินแดน ทั้งการฝึกทักษะและการประสานงานร่วมกับกองทัพ โดยเฉพาะกำลังที่ปฏิบัติหน้าที่ในพื้นที่สามจังหวัดชายแดนภาคใต้</p>
๑๓.	<p>เรียนฟรีมีจริง เรียนฟรีมีงานทำ และเรียนรู้ได้ทุกที่ ทุกเวลา</p> <p>๑๓.๑ พัฒนาแพลตฟอร์มการเรียนรู้ออนไลน์ฟรีที่ประชาชนสามารถเข้าถึงเพื่อเรียนรู้ได้ตลอดเวลา และสามารถเชื่อมต่ออินเทอร์เน็ตเพื่อการเรียนรู้ในแพลตฟอร์มได้โดยไม่มีค่าใช้จ่าย</p> <p>๑๓.๒ ปรับหลักสูตรการศึกษา รูปแบบการเรียนรู้และการจ้างงานให้มีความยืดหยุ่นและสอดคล้องกับแนวโน้มการเปลี่ยนแปลงวิถีชีวิตและตลาดแรงงานในอนาคตเพื่อให้คนไทยสามารถเข้าสู่ตลาดแรงงานทันที (Skill Bridge) เมื่อสำเร็จการศึกษาและ การฝึกอบรม โดยร่วมมือกับภาคเอกชนในการพัฒนาหลักสูตรการเรียนรู้และทักษะแห่งอนาคต อาทิ AI และ Robotic พัฒนาระบบเชื่อมโยงการรับรองผลจากการเรียนรู้ทั้งใน-นอกห้องเรียน และระบบออนไลน์-ออฟไลน์ทั้งในและต่างประเทศ</p> <p>๑๓.๓ พัฒนาทักษะและความสามารถด้านกีฬาเพื่อสร้างโอกาสให้คนไทย ควบคู่กับการปรับระบบการบริหารจัดการองค์กรกีฬา ระบบสวัสดิการและสวัสดิภาพของนักกีฬาให้เป็นไปตามมาตรฐานสากล</p>
๑๔.	<p>พัฒนาระบบประกันสุขภาพของคนไทยให้สามารถรักษาทุกที่ได้ทันที</p> <p>๑๔.๑ ปรับปรุงการบริหารจัดการระบบประกันสุขภาพให้มีประสิทธิภาพ</p> <p>๑๔.๒ ปรับปรุงกฎหมายประกันสังคมที่สามารถรองรับกับรูปแบบการจ้างในเศรษฐกิจสมัยใหม่และการใช้ชีวิตที่เปลี่ยนแปลงไป และยกระดับความโปร่งใสในการบริหารจัดการ</p> <p>๑๔.๓ ยกระดับบริการสุขภาพของคนไทย โดยมุ่งเน้นการแพทย์มุ่งเป้าการใช้เทคโนโลยี AI ทางการแพทย์</p>
๑๕.	<p>สร้างเสริมสถาบันครอบครัวอันเป็นองค์ประกอบพื้นฐานที่สำคัญของสังคม และสร้างชุมชนเข้มแข็งเพื่อรองรับการเปลี่ยนแปลงโครงสร้างประชากรไทย สร้างสภาพสังคมและชุมชนให้รองรับสังคมสูงวัย พร้อมทั้งส่งเสริมเศรษฐกิจสูงวัย (Silver Economy) เพื่อผู้สูงวัยและโดยผู้สูงวัย, จัดสถานที่พักผ่อนสำหรับผู้สูงอายุและกลุ่มเปราะบางที่ได้มาตรฐานในพื้นที่</p>
๑๖.	<p>บริหารจัดการน้ำและป้องกันภัยพิบัติอย่างเป็นระบบ โดยเร่งรัดการพัฒนาข้อมูลขนาดใหญ่ (Big Data) และใช้ AI ในการวิเคราะห์พยากรณ์ ข้อมูลการบริหารจัดการน้ำและการพยากรณ์อากาศทั้งระบบให้มีความแม่นยำระดับตำบล เร่งลงทุนพัฒนาโครงสร้างพื้นฐานด้านน้ำเพื่อป้องกันภัยพิบัติและกักเก็บน้ำอย่างเป็นระบบและต่อเนื่อง เพื่อให้ทั้งภาคการเกษตรและอุตสาหกรรมมีน้ำใช้อย่าง</p>

นโยบายของคณะรัฐมนตรีที่แถลงต่อรัฐสภา

	<p>ต่อเนื่องตลอดทั้งปี ควบคู่กับการยกระดับการทำงานของหน่วยงานที่เกี่ยวข้องให้มีความรับผิดชอบที่ชัดเจนและบูรณาการการทำงานร่วมกัน มีความยืดหยุ่นในการบริหารจัดการน้ำตามสถานการณ์ที่เปลี่ยนแปลงไป ตลอดจนเร่งพัฒนาระบบการแจ้งเตือนภัยและบริหารสถานการณ์ฉุกเฉินที่มีเอกภาพบนฐานข้อมูลดิจิทัล เพื่อลดความสูญเสียต่อชีวิตมีประสิทธิภาพ</p>
๑๗.	<p>พัฒนาระบบประกันภัยพิบัติแห่งชาติ ที่ครอบคลุมประชาชนทุกครัวเรือนเพื่อสร้างหลักประกันและลดความเสี่ยงจากภัยธรรมชาติ โดยออกแบบกลไกการบริหารจัดการที่เหมาะสมกับบริบทของประเทศ มีความยั่งยืนทางการคลังและสามารถให้ความคุ้มครองและเยียวยาครัวเรือนและลดผลกระทบทางเศรษฐกิจในภาพรวม</p>
๑๘.	<p>ผลักดันให้ประเทศบรรลุเป้าหมายการปล่อยก๊าซเรือนกระจกสุทธิให้เป็นศูนย์ภายในปี พ.ศ. ๒๕๖๓ (ค.ศ. ๒๐๕๐) เพื่อรับมือกับการค้าระหว่างประเทศและลดผลกระทบจากการเปลี่ยนแปลงทางสภาพภูมิอากาศ</p> <p>๑๘.๑ พัฒนายกระดับวิถีเกษตรกรรมสู่เกษตรกรรมใหม่ที่เป็นมิตรต่อสิ่งแวดล้อม โดยเน้นการเพาะปลูกที่ลดการปล่อยก๊าซคาร์บอนไดออกไซด์, ป้องกันและลดการเผาในภาคการเกษตรเพื่อแก้ปัญหาฝุ่นละออง PM๒.๕, ส่งเสริมการทำเกษตรที่สอดคล้องกับศักยภาพของพื้นที่ (Zoning by Agri-map) และการพัฒนาอุตสาหกรรมถ่านชีวภาพ (Biochar) เพื่อการส่งออก</p> <p>๑๘.๒ ส่งเสริมและสนับสนุนการใช้พลังงานสะอาดควบคู่กับการวางรากฐานการปรับโครงสร้างตลาดพลังงานไปสู่การเปิดตลาดไฟฟ้าเสรี ปรับปรุงกฎหมายและระเบียบที่เกี่ยวข้องให้รองรับสัญญาซื้อขายพลังงานไฟฟ้าโดยตรงระหว่างผู้ผลิตและผู้ใช้งานพลังงาน (Direct PPA) สนับสนุนให้มีการผลิตไฟฟ้าโดยผู้บริโภค (Prosumer) พัฒนาระบบโครงข่ายไฟฟ้าอัจฉริยะ (Smart Grid) และดำเนินโครงการโซลาร์ฟาร์มชุมชนเพื่อลดภาระค่าไฟฟ้าให้แก่ประชาชน/ชุมชนอย่างยั่งยืน พร้อมทั้งสร้างความมั่นคงทางพลังงานในภาพรวมของประเทศและเพิ่มประสิทธิภาพการใช้พลังงานในภาคการขนส่งและอุตสาหกรรม</p> <p>๑๘.๓ ส่งเสริมให้เกิดการเปลี่ยนแปลงรูปแบบการขนส่งและโลจิสติกส์ที่เป็นมิตรต่อสิ่งแวดล้อม อาทิ การให้สินเชื่อดอกเบี้ยต่ำแก่ผู้ประกอบการขนส่งที่จัดซื้อรถสมัยใหม่ที่ปล่อยมลพิษต่ำทดแทน, พัฒนาระบบขนส่งทางราง ทางน้ำ และระบบขนส่งสาธารณะในเขตเมือง</p> <p>๑๘.๔ จัดตั้งตลาดซื้อขายคาร์บอนเครดิตที่ได้มาตรฐานสากลและผลักดันกฎหมายด้านสิ่งแวดล้อมที่สำคัญให้มีผลบังคับใช้โดยเร็ว อาทิ จัดทำระบบการตรวจวัดและประเมินปริมาณการปล่อย การลดและการกักเก็บก๊าซเรือนกระจกตามหลักมาตรฐานสากล เพื่อให้สามารถซื้อขายคาร์บอนเครดิตของไทย ซึ่งจะช่วยสร้างโอกาสในการหารายได้จากคาร์บอนเครดิตให้กับชุมชนและผู้ประกอบการไทยในระยะยาว</p> <p>๑๘.๕ เพิ่มพื้นที่ดูดซับก๊าซเรือนกระจก โดยการฟื้นฟูและขยายพื้นที่สีเขียวทั้งในส่วนของพื้นที่ป่าต้นน้ำ พื้นที่ป่าชายเลน พื้นที่สีเขียวพื้นที่สาธารณะ และพื้นที่นันทนาการในเขตเมืองผ่านกลไกการสร้างความร่วมมือระหว่างภาครัฐ เอกชนและประชาชน</p>
๑๙.	<p>การอนุรักษ์และใช้ประโยชน์ทรัพยากรธรรมชาติอย่างมีคุณค่าและสมดุล เร่งจัดสรรที่ดินทำกินควบคู่กับการสร้างงาน สร้างอาชีพให้แก่ชุมชน เพื่อลดการบุกรุกและรักษาพื้นที่ป่า จัดทำผังเมืองที่สนับสนุนการใช้ประโยชน์ที่ดินตามศักยภาพและทรัพยากรในพื้นที่ และบังคับใช้กฎหมายเพื่อรักษาความอุดมสมบูรณ์ของทรัพยากรธรรมชาติอย่างยั่งยืน</p>
๒๐.	<p>ราชการทันสมัยมุ่งเปลี่ยนผ่านสู่ “ระบบดิจิทัลอัจฉริยะ” อย่างเป็นรูปธรรม ผ่านการเร่งพัฒนารัฐบาลดิจิทัลที่เชื่อมโยงกันทั้งระบบ, ผลักดันการเปิดเผยข้อมูลเปิดของภาครัฐ, ผลักดันร่างกฎหมายว่าด้วยการอำนวยความสะดวกและการให้บริการสาธารณะแก่ประชาชน ซึ่งเป็นระบบหลัก (Super license) ให้แล้วเสร็จและมีผลบังคับใช้ภายใน ๑๘๐ วัน, และเร่งเสนอร่างชุดกฎหมาย (omnibus law) เพื่อแก้ไขปัญหาเศรษฐกิจของประเทศที่เกิดจากกฎหมายล้าสมัยซึ่งใช้บังคับอยู่ ต่อสภาผู้แทนราษฎรให้มีผลบังคับใช้ภายใน ๑ ปี</p>
๒๑.	<p>การปฏิรูประบบราชการ เสริมสร้างวินัยทางการเงินและการคลังของรัฐอย่างเป็นระบบ, ลดภารกิจที่ซ้ำซ้อน, จัดทำมาตรการเกษียณอายุก่อนกำหนดและมาตรการอื่นที่จำเป็นเพื่อให้ภาครัฐมีขนาดเล็กลง เปลี่ยนบทบาทภาครัฐเป็น “ผู้อำนวยความสะดวก” ให้เหลือนบทบาท “ผู้ควบคุม” เพียงเท่าที่จำเป็น, ส่งเสริมให้เจ้าหน้าที่ของรัฐ Work from Anywhere, ลดรายจ่ายของภาครัฐที่ไม่จำเป็นและไม่ก่อให้เกิดประโยชน์ต่อประชาชนโดยตรง อาทิ การลงทุนในสิ่งปลูกสร้างที่ไม่จำเป็น การศึกษาดูงานต่างประเทศ</p>
๒๒.	<p>การพัฒนากฎหมายเพื่อให้ประชาชนมีชีวิตที่ดีขึ้น</p> <p>๒๒.๑ ทบทวนกฎหมายที่ใช้บังคับให้สอดคล้องกับสถานการณ์ที่เปลี่ยนแปลงไป โดยเฉพาะอย่างยิ่งกฎหมายลำดับรองที่กำหนดกระบวนการและขั้นตอนต่าง ๆ ที่ไม่จำเป็นให้ได้มากที่สุดและสามารถให้บริการแก่ประชาชนด้วยดิจิทัลมากที่สุด</p> <p>๒๒.๒ เร่งยกเลิกกฎหมายที่หมดความจำเป็นหรือซ้ำซ้อนกับกฎหมายอื่น อาทิ กฎหมายเลื่อยโซยนต์ กฎหมายควบคุมการโฆษณาโดยใช้เครื่องขยายเสียง กฎหมายความผิดอันเกิดจากการใช้เช็ค</p> <p>๒๒.๓ ปรับปรุงกฎหมายที่เป็นอุปสรรคต่อการค้าการลงทุนสมัยใหม่ อาทิ กฎหมายว่าด้วยธุรกรรมทางอิเล็กทรอนิกส์เพื่อรองรับการค้าทางดิจิทัล กฎหมายว่าด้วยโรงแรม การแก้ไขหรือออกกฎหมายหรือมาตรการที่จำเป็นเพื่อให้หน่วยงานของรัฐจัดเก็บข้อมูลที่มีโครงสร้างและสามารถอ่านได้ด้วยเครื่องคอมพิวเตอร์ (Machine Readable) และเชื่อมโยงข้อมูลเข้าด้วยกันเพื่อให้สามารถใช้ AI</p>

นโยบายของคณะรัฐมนตรีที่แถลงต่อรัฐสภา

	<p>วิเคราะห์ข้อมูลจัดทำกฎหมายเพื่อนำมาซึ่งที่จัดเก็บจากสินค้าที่ก่อให้เกิดผลกระทบต่อสังคมกลับเข้าเข้าสู่งบประมาณแผ่นดิน เพื่อรักษาวินัยทางการเงินการคลัง</p> <p>๒๒.๔ แก้ไขกฎหมายว่าด้วยการจัดซื้อจัดจ้างของภาครัฐ เพื่อให้การจัดซื้อจัดจ้างของภาครัฐได้พัสดุหรือบริการที่คุ้มค่าและสมเหตุสมผล ตลอดจนแก้ไขกฎหมายต่างๆ ที่เป็นอุปสรรคต่อการเข้าเป็นสมาชิกของ OECD</p> <p>๒๒.๕ การเสนอกฎหมายใหม่ที่จะจัดทำขึ้น รัฐบาลจะกำหนดให้หน่วยงานของรัฐผู้เสนอกฎหมายใหม่ต้องจัดทำรายงานประเมินผลกระทบที่จะเกิดขึ้นจากกฎหมายใหม่อย่างจริงจัง</p> <p>๒๒.๖ กำหนดกรอบระยะเวลาในการพิจารณาทบทวน ปรับปรุง และเสนอร่างกฎหมาย ในกรณีร่างกฎหมายว่าด้วยการเงินที่มีการรับฟังความคิดเห็นในหลักการและร่างกฎหมายครบถ้วนแล้ว รัฐบาลมีนโยบายที่จะเสนอผลการพิจารณาว่าจะรับหรือไม่รับหลักการต่อสภาผู้แทนราษฎรภายใน ๖๐ วัน</p>
๒๓.	<p>แก้ปัญหาคอร์รัปชันเชิงโครงสร้างอย่างจริงจัง โดยกำหนดมาตรการทางจริยธรรมและประพฤตินิยมเพื่อให้ปลอดจากการทุจริต ปฏิรูประบบกระบวนการอนุมัติ อนุญาต ให้มีความรวดเร็ว โปร่งใส ตรวจสอบได้ ลดขั้นตอนและดุลพินิจที่ไม่จำเป็น รวมทั้งเปิดเผยข้อมูลสาธารณะให้สอดคล้องกับหลักปฏิบัติของ OECD บูรณาการฐานข้อมูลภาครัฐ เชื่อมข้อมูลขนาดใหญ่และใช้ AI เป็นเครื่องมือตรวจจับและประมวลผล เพื่อลดโอกาสและความเสี่ยงของการเกิดทุจริต</p>

ในการนี้ สำนักงานเศรษฐกิจการเกษตรได้รวบรวมและประมวลผลข้อมูลผลการดำเนินงานตามนโยบายรัฐบาล นายอนุทิน ชาญวีรกูล นายกรัฐมนตรี (วันที่ ๑ ตุลาคม ๒๕๖๘ - ๓๐ มีนาคม ๒๕๖๙) จากหน่วยงานในสังกัดกระทรวงเกษตรและสหกรณ์ และสรุปเป็นภาพรวมของกระทรวงเกษตรและสหกรณ์ตามนโยบายรัฐบาลที่รับผิดชอบ (QR code นี้)



รายงานผลการดำเนินงานตามนโยบายรัฐบาล ปี ๒๕๖๙

สรุปสาระสำคัญ ดังนี้

๑. นโยบายสำคัญเพื่อแก้ไขปัญหาเร่งด่วนของประเทศ

๑.๑ ด้านเศรษฐกิจ มุ่งเน้นการเพิ่มประสิทธิภาพการผลิต ลดต้นทุน ลดความสูญเสียและป้องกันความเสียหาย เพิ่มมูลค่าสินค้าเกษตร เปิดโอกาสทางการตลาด รวมถึงการแก้ไขปัญหาหนี้สินและเพิ่มสภาพคล่องให้แก่เกษตรกร มีผลการดำเนินงานที่สำคัญ ดังนี้

๑) สร้างรายได้ ลดรายจ่าย ด้วยการบริหารจัดการราคาสินค้าเกษตรให้อยู่ในระดับที่เหมาะสมโดยพัฒนาพื้นที่ผ่านระบบส่งเสริมเกษตรแบบแปลงใหญ่ด้วยการถ่ายทอดเทคโนโลยีสมัยใหม่และนวัตกรรมที่เหมาะสม ๑,๙๒๙ แปลง จัดทำแปลงต้นแบบการผลิตพืช ๓๑ กลุ่มแปลงใหญ่ เกษตรกรต้นแบบ ๑๔๔ ราย พื้นที่ ๒๐๓ ไร่ และแจ้งเตือนภัยการระบาดของศัตรูข้าวและภัยธรรมชาติ ๒๕ ครั้ง ส่งเสริมให้เกษตรกรปรับเปลี่ยนการผลิตในพื้นที่ที่ไม่เหมาะสม ๘,๑๘๐ ไร่ ผลิตและกระจายพันธุ์ดี พันธุ์พืช ๔๙๐,๐๕๕ หน่วย พันธุ์ข้าว ๗๑,๙๘๑.๕๑ ตัน พันธุ์สัตว์ ๖๖๔,๗๖๓ ตัว พัฒนาเกษตรกรและคนรุ่นใหม่สู่การเป็น Smart Farmer และ Young Smart Farmer เพื่อให้มีทักษะการบริหารจัดการตลอดห่วงโซ่อุปทาน ๑๕,๔๙๙ ราย รวมทั้งยกระดับศักยภาพสถาบันเกษตรกรให้เป็นผู้บริการทางการเกษตรแบบครบวงจร ๔๓ แห่ง

๒) แก้ไขปัญหาหนี้สินและเพิ่มสภาพคล่อง ด้วยการแก้ไขปัญหาหนี้สินให้เกษตรกร ๘๔๙ ราย พื้นที่และพัฒนาอาชีพพระหว่างการพักหนี้ ๖,๘๓๙ ราย พัฒนาศักยภาพในการแก้ไขปัญหาหนี้สินของสมาชิกสหกรณ์ ๔๔๓ แห่ง รวมทั้งให้เงินกู้ยืมผ่านกองทุนหมุนเวียนเพื่อการกู้ยืมแก่เกษตรกรและผู้ยากจนเพื่อรักษาที่ดินไว้ ๑๔๙ ราย ๗๖๑ ไร่ ๒ งาน ๑๑.๒ ตารางวา

๓) เร่งแก้ไขปัญหาผลกระทบจากสงครามการค้า ด้วยการดำเนินการเชิงรุกในการเปิดตลาดใหม่ พัฒนาความร่วมมือด้านเกษตรต่างประเทศ เพื่อขยายตลาดสินค้าเกษตรและเพิ่มมูลค่าการส่งออกการเจรจาจับคู่ธุรกิจและจัดทำข้อตกลงซื้อขายกับผู้ประกอบการค้าข้าว (MOU) ๘๘ ฉบับ ผลผลิตลิดซื้อขายจริง ๖,๖๗๐ ตัน รวมทั้งส่งเสริมและสร้างช่องทางจำหน่ายในประเทศ ผ่านการจัดกิจกรรมต่าง ๆ มีมูลค่าการจำหน่าย ๑๐.๑๑ ล้านบาท

๑.๒ ด้านความมั่นคง มุ่งเน้นการสร้างความมั่นคงทางอาหารเพื่อลดรายจ่ายและเพิ่มรายได้ที่ยั่งยืน โดยเร่งแก้ไขปัญหาในพื้นที่จังหวัดชายแดนภาคใต้ ด้วยการบูรณาการข้อมูลจากฐานข้อมูลความจำเป็นพื้นฐาน (จปฐ) และระบบ TPMAP เพื่อคัดเลือกรูปแบบเป้าหมายเข้าร่วมการส่งเสริมและพัฒนาอาชีพด้านพืช และประมง โดยจัดทำแปลงขยายผลเทคโนโลยีการผลิตพืช เช่น กาแฟ ทุเรียน อ้อยคั้นน้ำ ให้กับเกษตรกร ๔๐๖ ราย ถ่ายทอดความรู้ ด้านการผลิตการแปรรูปพืช สัตว์น้ำ และสนับสนุนปัจจัยการผลิต ๕,๕๑๕ ราย รวมทั้งเพิ่มทรัพยากรปุ๋ยทะเลและกุ้งทะเล ๐.๓๗ ล้านตัวในพื้นที่จังหวัดชายแดนใต้

๑.๓ ด้านภัยธรรมชาติและสิ่งแวดล้อม มุ่งเน้นการจัดการทรัพยากรธรรมชาติและเตรียมพร้อมรับมือวิกฤตการณ์ทางสภาพภูมิอากาศ รวมถึงการจัดการวัสดุเหลือใช้ทางการเกษตรเพื่อลดมลพิษทางอากาศและสร้างมูลค่าเพิ่มอย่างยั่งยืน มีผลการดำเนินงานที่สำคัญ ดังนี้

๑) เร่งติดตั้งเครื่องมือเตือนภัยและพัฒนาเครือข่ายการเตือนภัยพิบัติ โดยเฉพาะในพื้นที่ที่มีความเสี่ยงสูง ด้วยการจัดตั้งหน่วยดัดแปรสภาพอากาศเพื่อบรรเทาการเกิดพายุลูกเห็บ เป้าหมายร้อยละ ๖๐ โดยมีแผนการจัดตั้งหน่วยดัดแปรสภาพอากาศในช่วงเดือนมีนาคม - พฤษภาคม ๒๕๖๙ เพื่อยับยั้งการพัฒนาตัวของพายุลูกเห็บได้เสียและฟื้นฟูเกษตรกรผู้ประสบภัยตามระเบียบกระทรวงการคลังว่าด้วยเงินทดรองราชการเพื่อช่วยเหลือผู้ประสบภัยพิบัติกรณีฉุกเฉิน พ.ศ.๒๕๖๘ จำนวน ๔๒ จังหวัด เกษตรกร ๒๒๕,๕๘๘ ราย ๒,๕๙๗.๕๐ ล้านบาท รวมทั้งพัฒนาโครงสร้างพื้นฐานและบริหารจัดการน้ำอย่างเป็นระบบ เช่น การขุดสระน้ำในไร่นานอกเขตชลประทาน ๑๑,๗๖๕ บ่อ การจัดระบบอนุรักษ์ดินและน้ำ ๓๓,๘๓๙ ไร่ เพื่อลดผลกระทบจากภัยธรรมชาติและสร้างความยั่งยืนในการใช้ประโยชน์ที่ดิน

๒) ผลักดันสังคมคาร์บอนต่ำ ด้วยการเปลี่ยนผ่านภาคเกษตรกรรมสู่ระบบที่เป็นมิตรต่อสิ่งแวดล้อม โดยการบริหารจัดการที่ดินในพื้นที่เกษตรกรรมเพื่อเข้าสู่ความเป็นกลางทางคาร์บอน (Carbon Neutrality) ๙,๘๒๐ ไร่ และการปรับเปลี่ยนพืชระยะสั้นเพื่อลดการเผาอย่างยั่งยืน ๒๕๐ ไร่ อีกทั้งส่งเสริมการไกล่เกลี่ยต่อซังเพื่อเพิ่มอินทรีย์วัตถุในดิน ๑๐,๓๑๗ ไร่ ส่งเสริมการลดการเผาวัสดุเหลือใช้ในเขตปฏิรูปที่ดิน ๗,๙๐๐ ไร่ และผลิตหัวเชื้อจุลินทรีย์มาช่วยย่อยสลายฟางข้าวและผลิตอาหารสัตว์น้ำ (ฟางมาปลาโต) ๖๔,๐๖๘ ขวด/ซอง รวมทั้งสร้างการรับรู้และแรงจูงใจให้แก่เกษตรกรในการเปลี่ยนวัสดุเหลือใช้ทางการเกษตรให้เป็นทรัพยากรการเกษตรที่มีมูลค่า ๑๙,๕๖๗ ราย

๑.๔ ด้านการบริหารภาครัฐ การปฏิรูปกฎหมาย มุ่งเน้นการพัฒนารัฐบาลดิจิทัล เพื่อยกระดับการบริการประชาชนและเกษตรกรให้มีความสะดวกรวดเร็วและลดค่าใช้จ่าย โดยเร่งรัดการพัฒนารัฐบาลดิจิทัล เพื่อยกระดับการบริการภาครัฐให้ตอบสนองความต้องการของประชาชน ด้วยการอำนวยความสะดวกผ่านศูนย์บริการประชาชน ๒๔๗ ตำบล มีผู้รับบริการ ๒๕๕๕,๔๔๘๑ ราย การตรวจนำเข้า-ส่งออก สินค้าด้านพืชและปัจจัยการผลิต ๒๐๐,๐๐๐ ตู้หรือซีพีเมนต์ รวมทั้งพัฒนาเทคโนโลยีสารสนเทศ พัฒนาระบบการจัดการข้อมูล จัดตั้งศูนย์ปฏิบัติการเฝ้าระวังความมั่นคงปลอดภัยทางไซเบอร์ด้านการเกษตร และพัฒนาทักษะดิจิทัลสำหรับบุคลากรภาครัฐ ๑๑๙ ราย

๒. นโยบายการบริหารราชการแผ่นดินตามแนวนโยบายแห่งรัฐและยุทธศาสตร์ชาติมุ่งเน้นการยกระดับภาคเกษตรกรรมจากเน้นปริมาณสู่มูลค่า รวมถึงการสร้างความมั่นคงในที่ดินทำกินและพัฒนาโครงสร้างพื้นฐานทางการเกษตร นอกจากนี้ได้ถ่ายทอดองค์ความรู้และขยายผลความสำเร็จโครงการอันเนื่องมาจากพระราชดำริไปสู่ประชาชนและเกษตรกร มีผลการดำเนินงานที่สำคัญ ดังนี้

๒.๑ การวางรากฐานการปรับโครงสร้างเศรษฐกิจของประเทศไปสู่ยุคใหม่ ด้วยการส่งเสริมการนำเทคโนโลยีและนวัตกรรมเกษตรสมัยใหม่มาประยุกต์ใช้เพื่อยกระดับผลผลิตทางการเกษตร ๑๐ ไร่ ส่งเสริมและถ่ายทอดความรู้ด้านการผลิตสินค้าเกษตรอัตลักษณ์พื้นถิ่น ๑,๙๔๕๒ ราย ตรวจรับรองคุณภาพสินค้าและแหล่งผลิตพืช ปศุสัตว์ และประมง ๕๗,๔๖๐ ราย รวมทั้งส่งเสริมระบบโลจิสติกส์ของสหกรณ์และกลุ่มเกษตรกรให้สามารถลดต้นทุนการผลิตและการขนส่ง ๓๙ แห่ง ตลอดจนส่งเสริมการท่องเที่ยวเชิงเกษตรโดยเตรียมการจัดมหกรรมพืชสวนโลกจังหวัดอุดรธานี พ.ศ. ๒๕๖๖ (๑ พฤศจิกายน ๒๕๖๕-๖ - ๑๔ มีนาคม ๒๕๖๖) เพื่อแสดงเทคโนโลยี นวัตกรรมและองค์ความรู้เพื่อเสริมสร้างศักยภาพในการพัฒนาด้านพืชสวนของประเทศไทย

๒.๒ การพัฒนาโครงสร้างพื้นฐานและระบบสาธารณูปโภค ด้วยการก่อสร้างชลประทานขนาดใหญ่ ปรับปรุงและสนับสนุนการบริหารจัดการน้ำชลประทาน เพื่อให้ประชาชนและเกษตรกรมีแหล่งน้ำอุปโภค - บริโภค เกษตรกรรม และบรรเทาปัญหาอุทกภัย รวมทั้งพัฒนาโครงสร้างพื้นฐานในเขตปฏิรูปที่ดิน

๒.๓ การสืบสานต่อยอดโครงการพระราชดำริและโครงการตามแนวทางพระราชดำริด้วยการถ่ายทอดองค์ความรู้และพระอัจฉริยภาพด้านการเกษตรผ่านนิทรรศการในพิพิธภัณฑ์การเกษตรเฉลิมพระเกียรติฯ มีผู้เข้าชม ๓๒๖๗๒๒๓๕ ราย ส่งเสริมอาชีพตามหลักปรัชญาของเศรษฐกิจพอเพียงด้านพืช ปศุสัตว์ ประมง และหม่อนไหม ๓๖,๓๖๙ ราย พร้อมทั้งมีการปรับปรุงบำรุงดิน ๑๙,๒๔๕ ไร่ นอกจากนี้ยังให้ความสำคัญกับการพัฒนาพื้นที่สูงอย่างยั่งยืนผ่านการถ่ายทอดเทคโนโลยี ๒๖,๗๓๔ ราย สร้างความเข้มแข็งให้แก่สหกรณ์และกลุ่มเกษตรกร ๖๙๗ แห่ง เพื่อสืบสานพระราชปณิธานและยกระดับคุณภาพชีวิตของประชาชนในในพื้นที่อย่างเป็นรูปธรรม

๒.๔ การกำหนดผังเมืองและการบังคับใช้เป็นกฎหมาย ด้วยการจัดทำแผนที่รูปแปลงที่ดินในเขตปฏิรูปที่ดิน ตามมาตรฐานด้วยระบบโครงข่ายดาวเทียมแบบจลน์ RTK GNSS Network ๑๕,๒๑๗ ไร่ ปรับปรุงแผนที่แนวเขตที่ดินรัฐแบบบูรณาการมาตราส่วน ๑ : ๔,๐๐๐ (One Map) ๒๕ ฉบับ และสำรวจรอบกันเขตและวงรอบรายแปลงพร้อมจัดทำฐานข้อมูลผู้ถือครองที่ดินในพื้นที่ ๑๓ นิคมสหกรณ์ ๑๔ ป่า และป่าแฉะริม จังหวัดเชียงใหม่ เพื่อเตรียมนำมาจัดที่ดินตามนโยบายของรัฐบาล

๒.๕ การบริหารจัดการที่ดิน ด้วยการจัดสรรที่ดินทำกินให้แก่เกษตรกรผู้ไม่มีที่ดินทำกิน โดยออกหนังสืออนุญาตเข้าทำประโยชน์ที่ดิน (สปก. ๔-๐๐) ๑๕,๐๘๗ ราย ออกหนังสืออนุญาตให้เข้าทำประโยชน์ในที่ดินของนิคมสหกรณ์ (กสน. ๓) และหนังสือแสดงการทำประโยชน์ (กสน. ๕) ๔,๔๙๖ ไร่ และเกษตรกรยื่นขอปรับปรุง ส.ป.ก. ๔-๐๑ เป็นโฉนดเพื่อการเกษตร ๑๒,๖๓๖ แปลง รวมทั้งพัฒนาและส่งเสริมอาชีพเพื่อแก้ไขปัญหาที่ดินทำกินของเกษตรกร ๖,๒๓๔ ราย

ข้อเสนอที่ประชุม จึงนำเรียนที่ประชุมเพื่อโปรดทราบ และขับเคลื่อนนโยบายด้านการเกษตรและสหกรณ์ต่อไป

มติที่ประชุม

.....

.....

.....

๓.๒ นโยบายกระทรวงเกษตรและสหกรณ์ : การขับเคลื่อนนโยบายของรัฐมนตรีว่าการกระทรวงเกษตรและสหกรณ์ (นายสุริยะ จึงรุ่งเรืองกิจ)

โดย สำนักงานเกษตรและสหกรณ์จังหวัดยะลา

นายสุริยะ จึงรุ่งเรืองกิจ รัฐมนตรีว่าการกระทรวงเกษตรและสหกรณ์ พร้อมด้วยนางสาวปิยะรัฐชย์ ตียะไพรัช รัฐมนตรีช่วยว่าการกระทรวงเกษตรและสหกรณ์ และนายวัชรพล ขาวขำ รัฐมนตรีช่วยว่าการกระทรวงเกษตรและสหกรณ์ มอบนโยบายและแนวทางการขับเคลื่อนการดำเนินงาน “เกษตรนวัตกรรม เพื่อความยั่งยืนเกษตรกรไทย” มุ่งขับเคลื่อนผ่านการบูรณาการระหว่างหน่วยงานภาครัฐและทุกภาคส่วนที่เกี่ยวข้อง เน้นการทำงานเชิงรุก ลดขั้นตอนที่ไม่จำเป็นลง เร่งการนำเทคโนโลยีดิจิทัลมาช่วยในการทำงานให้มีความคล่องตัวมากขึ้น พร้อมอำนวยความสะดวกให้กับเกษตรกรได้อย่างรวดเร็วและมีประสิทธิภาพ

นโยบายหลักที่จะเร่งผลักดัน ๕ ด้าน

๑) ยกระดับการผลิตด้วยเทคโนโลยีและนวัตกรรม ปรับเปลี่ยนจากการทำเกษตรแบบดั้งเดิม มาเป็นการใช้เทคโนโลยีสมัยใหม่มากขึ้น โดยผลักดันการใช้ Big Data ร่วมกับเทคโนโลยีดิจิทัล และ AI มาบริหารจัดการการผลิตแบบแม่นยำ เพื่อลดต้นทุนการผลิต เพิ่มผลผลิตต่อหน่วย และเพิ่มคุณภาพมาตรฐานให้สูงขึ้น พร้อมทั้งสนับสนุนให้มีผู้ให้บริการทางการเกษตร หรือ Agriculture Service Provider ในระดับชุมชน เพื่อให้เกษตรกรสามารถเข้าถึงเครื่องจักรกลทางการเกษตรและใช้ประโยชน์จากเทคโนโลยีที่เท่าทันการเปลี่ยนแปลงสภาพภูมิอากาศได้อย่างทั่วถึง ในราคาที่เหมาะสมและเป็นธรรม

๒) เพิ่มรายได้เกษตรกร จากการทำให้เกษตรกรมีผลตอบแทนจากการลงทุนและสินทรัพย์สูงขึ้น และมีความมั่นคงในอาชีพ ผ่านการแปรรูปและสร้างมูลค่าเพิ่ม (Value Added) และสร้างโอกาสการเข้าสู่ห่วงโซ่อุปทานสินค้าเกษตรมูลค่าสูงให้กับสินค้าเกษตรไทย นอกจากนี้ กระทรวงเกษตรฯ ต้องเตรียมความพร้อมให้เกษตรกรปรับตัวเข้ากับกติกาการค้าโลกใหม่ ๆ ทั้งเรื่องมาตรฐานสุขอนามัยพืช สุขอนามัยสัตว์ มาตรฐานความปลอดภัยสินค้าเกษตร อาหารและโภชนาการ มาตรฐานสิ่งแวดล้อมและเศรษฐกิจสีเขียว เพื่อสร้างตลาดและขยายโอกาสในการแข่งขัน

๓) พัฒนาศักยภาพเกษตรกร ต้องสร้างทักษะสมัยใหม่ องค์กรความรู้ทางวิทยาศาสตร์ เทคโนโลยีและนวัตกรรมอย่างเป็นระบบ ผ่านหลักสูตร Reskill และ Upskill ที่ตอบโจทย์ความต้องการของเกษตรกรทุกระดับ ตั้งแต่องค์ความรู้วิทยาศาสตร์พืช ปศุสัตว์ ประมง การใช้ประโยชน์จากเทคโนโลยีเกษตรสมัยใหม่ การจัดการบัญชีและรายได้ในครัวเรือน พร้อมทั้งส่งเสริมการรวมกลุ่มในรูปแบบสหกรณ์หรือวิสาหกิจชุมชน เพื่อสร้างอำนาจต่อรอง ทั้งการซื้อปัจจัยการผลิตและการจำหน่ายผลผลิต ไปจนถึงการยกระดับเกษตรกรที่มีศักยภาพให้เป็นผู้ประกอบการธุรกิจเกษตร และสามารถบริหารและกำกับดูแลหน่วยผลิตที่ดี

๔) ตลาดนำการผลิต ต้องปรับโครงสร้างผลผลิตสินค้าเกษตรให้สอดคล้องกับความต้องการของตลาด เพื่อให้ผลผลิตขายได้จริง ได้ราคาที่เหมาะสมคุณภาพ และลดความเสี่ยงด้านอัตราค่าไรสุทธิตดน้อยลง โดยมีข้อมูลตลาดห่วงโซ่อุปทาน ตั้งแต่การวางแผนการผลิต การคัดแยก การแปรรูป และข้อกำหนดมาตรฐานบรรจุภัณฑ์และสินค้า ไปจนถึงระบบขนส่งที่มีประสิทธิภาพ รวมถึง หลักฐานอ้างอิงด้านโภชนาการและสุขภาพ เพื่อเชื่อมโยงผลผลิตจากหน้าฟาร์มไปสู่ผู้บริโภคหรือผู้ประกอบการได้อย่างมีประสิทธิภาพ ช่วยแก้ไขปัญหาค่าสินค้าเกษตรล้นตลาดและราคาตกต่ำ โดยจะสนับสนุนให้เกิด “ห่วงโซ่อุปทานมูลค่าเพิ่ม” ในพื้นที่ เช่น จตุรวบรวมสินค้ามาตรฐาน ระบบคัดเกรด ห้องเย็น การแปรรูป และโลจิสติกส์ที่มีประสิทธิภาพ เพื่อให้การกระจายผลผลิตจากหน้าฟาร์มถึงผู้ซื้อโดยเร็ว และตรวจสอบได้ ตลอดจนพัฒนาระบบเตือนภัยสถานการณ์บิดเบือนกลไกตลาดเพื่อบริหารจัดการสินค้าเกษตรได้อย่างทันท่วงที พร้อมทั้งเร่งปราบปรามการสวมสิทธิ์และการบิดเบือนมาตรฐานเพื่อรักษาความเชื่อมั่นของผู้ซื้อและความเป็นธรรมในตลาดในระยะยาว

๕) บริหารจัดการทรัพยากรน้ำทั้งระบบอย่างยั่งยืน โดยจัดทำแผนการบริหารจัดการน้ำในระดับภูมิภาคให้เหมาะสมกับความต้องการใช้น้ำที่แตกต่างกันในแต่ละลุ่มน้ำทั้งในปัจจุบันและอนาคต เพื่อรองรับภัยธรรมชาติ ทั้งน้ำท่วมและน้ำแล้งที่มีความรุนแรงมากขึ้น ให้มีความสำคัญกับการเติมน้ำในเขื่อนหลักแหล่งกักเก็บน้ำในชุมชน ไร่นา ไปจนถึงระบบกระจายน้ำเข้าสู่แปลงเกษตรอย่างทั่วถึง รวมทั้งเพิ่มประสิทธิภาพการใช้น้ำทั้งในระบบชลประทานและครัวเรือนเกษตรกร การจัดการข้อมูลน้ำแม่นยำ ตลอดจนพัฒนาระบบเตือนภัยน้ำอัจฉริยะ เพื่อสร้างความมั่นคงด้านน้ำในอนาคต เกษตรกรสามารถวางแผนการผลิตและปรับแผนการผลิตได้อย่างทันท่วงที สามารถลดความเสี่ยงจากความแปรปรวนของสภาพภูมิอากาศ และสร้างความมั่นใจ ว่าพื้นที่องเกษตรกรจะมีน้ำใช้อย่างเพียงพอ

พร้อมตั้ง War Room รับมือ ๖ เรื่องเร่งด่วน

๑) มาตรการเพื่อรับมือสถานการณ์ตะวันออกกลาง อาทิ การปรับสัดส่วนการใช้ปุ๋ยและส่งเสริมการใช้ปุ๋ยตามค่าวิเคราะห์ดินและความต้องการของพืช โดยเฉพาะการแก้ปัญหาการนำเข้าและมาตรการเฝ้าระวังกรณีหากปุ๋ยขาดแคลน ซึ่งรัฐบาลกำลังเร่งเจรจนำเข้าปุ๋ยยูเรียจากประเทศรัสเซียในรูปแบบข้อตกลงพิเศษ ประมาณ ๒ ล้านตัน ตลอดจนจะช่วยแก้ปัญหาการกักตุนปุ๋ยและส่งผลให้ราคาปุ๋ยในตลาดปรับตัวลดลง นอกจากนี้ยังมีกรณีแก้ไขปัญหาน้ำมันเฉพาะรถขนส่งสินค้าเกษตร และใช้กลไก “หุตเกษตร” หาดตลาดกระจายสินค้าทดแทน เป็นต้น

๒) บริหารจัดการสินค้าเกษตรเพื่อการส่งออกและการบริโภคภายในประเทศ อาทิ การเร่งแก้ไขจุดคอขวดในการกระจายผลไม้อื่นๆ พร้อมทั้งพัฒนาระบบตรวจสอบย้อนกลับ (Digital Traceability) การยกระดับสหกรณ์การเกษตร และส่งเสริมให้ส่วนราชการและโรงเรียน จัดซื้อผลิตภัณฑ์เกษตรโดยตรงจากเกษตรกรและสหกรณ์

๓) **บริหารจัดการน้ำเพื่อการเกษตรและประชาชน** โดยการพัฒนากระบวนการจัดการน้ำสมัยใหม่ เพื่อการติดตามและรายงานสถานการณ์น้ำอย่างรวดเร็วและทันต่อสถานการณ์ และเร่งรัดการก่อสร้างโครงการชลประทานขนาดใหญ่ เพื่อสร้างความมั่นคงด้านน้ำในอนาคต

๔) **บริหารจัดการดินและที่ดิน** อาทิ ดำเนินการเรื่องการมอบสิทธิทำกินในที่ดินเกษตรกรรมให้เกษตรกร และเพิ่มพื้นที่เกษตรปลอดการเผา (Zero Burn) เป็นต้น

๕) **สร้าง Smart Farmer รุ่นใหม่** โดยการพัฒนาและส่งเสริมอาชีพเกษตรกร และพัฒนาแพลตฟอร์มเรียนรู้ Agri-Tech ที่ใช้งานได้ง่ายและนำไปประยุกต์ใช้ได้จริง

๖) **แก้ปัญหา PM ๒.๕** โดยการส่งเสริมการแปรรูปวัสดุเกษตรเหลือใช้เป็นพลังงาน ส่งเสริมการใช้ Carbon Credit และพัฒนาศักยภาพของกรมฝนหลวงและการบินเกษตร เพื่อแก้ปัญหา PM ๒.๕ เป็นต้น



แนวทางการดำเนินงานขับเคลื่อนงานกระทรวงเกษตรและสหกรณ์ตามนโยบายรวม.

ข้อเสนอที่ประชุม จักรงานที่ประชุมเพื่อโปรดทราบ และขับเคลื่อนนโยบายด้านการเกษตรและสหกรณ์ต่อไป

มติที่ประชุม

.....

๓.๓ **ภาวะเศรษฐกิจการเกษตร ไตรมาส ๑ ปี ๒๕๖๙ และแนวโน้มปี ๒๕๖๙ จังหวัดยะลา**
 โดย สำนักงานเศรษฐกิจการเกษตรที่ ๙

สำนักงานเศรษฐกิจการเกษตร ที่ ๙ รายงานภาวะเศรษฐกิจการเกษตร ไตรมาส ๑ ปี ๒๕๖๙ และแนวโน้มปี ๒๕๖๙ จังหวัดยะลา สรุปได้ดังนี้

โครงสร้างการผลิตภาคเกษตรจังหวัดยะลา ไตรมาส ๑ ปี ๒๕๖๙

๑. สาขาพืช	๙๖.๗ %
๒. สาขาปศุสัตว์	๒.๐ %
๓. สาขาป่าไม้	๐.๙ %
๔. สาขาประมง	๐.๓ %
๕. สาขาบริการทางการเกษตร	๐.๑ %

เครื่องชี้ทางด้านเศรษฐกิจการเกษตร ไตรมาส ๑ ปี ๒๕๖๙

ดัชนีผลผลิตสินค้าเกษตร อยู่ที่ระดับ ๑๒๙.๕ ลดลงร้อยละ ๑.๕ จากปีที่ผ่านมา ซึ่งอยู่ที่ระดับ ๑๓๑.๕

ดัชนีราคาเกษตรกรขายได้ อยู่ที่ระดับ ๑๐๘.๑ ลดลงร้อยละ ๑๗.๓ จากปีที่ผ่านมา ซึ่งอยู่ที่ระดับ ๑๓๐.๗

ดัชนีรายได้เกษตรกร อยู่ที่ระดับ ๑๔๐.๐ ลดลงร้อยละ ๑๘.๖ จากปีที่ผ่านมา ซึ่งอยู่ที่ระดับ ๑๗๑.๙

ภาวะเศรษฐกิจการเกษตรและสถานการณ์การผลิตสินค้าเกษตรที่สำคัญ จังหวัดยะลา

ไตรมาส ๑ ปี ๒๕๖๙ หดตัวร้อยละ ๑.๒

๑) สาขาพืช หดตัวร้อยละ ๑.๒

- ยางพารา ผลผลิตยางพารา ไตรมาส ๑ ปี ๒๕๖๙ มีผลผลิต ๖๗,๖๖๑ ตัน ลดลงจากช่วงเดียวกันของปีที่ผ่านมา ซึ่งมีผลผลิต ๖๘,๕๕๒ ตัน หรือลดลงร้อยละ ๑.๓ เนื่องจากสภาพอากาศมีความแห้งแล้ง อุณหภูมิสูงกว่าทุกปี ส่งผลให้ปริมาณผลผลิตลดลง

- ปาล์มน้ำมัน ผลผลิตปาล์มน้ำมัน ไตรมาส ๑ ปี ๒๕๖๙ มีปริมาณ ๓,๘๘๑ ตัน เพิ่มขึ้นจากช่วงเดียวกันของปีที่ผ่านมา ซึ่งมีผลผลิต ๓,๘๕๐ ตัน หรือเพิ่มขึ้นร้อยละ ๐.๘ เนื่องจากปาล์มส่วนใหญ่อยู่ในช่วงอายุที่ ให้ผลผลิต ส่งผลให้ผลผลิตปาล์มเพิ่มขึ้น

๒) สาขาปศุสัตว์ หดตัวร้อยละ ๐.๔

- ไก่เนื้อ ผลผลิตไก่เนื้อ ไตรมาส ๑ ปี ๒๕๖๙ มีปริมาณ ๒๒๘,๗๗๒ ตัน ลดลงจากช่วงเดียวกันของปีที่ผ่านมา ซึ่งมีปริมาณ ๒๓๑,๘๓๓ ตัน หรือลดลงร้อยละ ๑.๓ เนื่องจากต้นทุนอาหารสัตว์และค่าพลังงานปรับตัวสูงขึ้น ประกอบกับสภาพอากาศร้อนส่งผลต่อการเจริญเติบโตของไก่ ทำให้เกษตรกรชะลอการเลี้ยงและลดจำนวนรอบการผลิต

- แพะเนื้อ ผลผลิตแพะเนื้อ ไตรมาส ๑ ปี ๒๕๖๙ มีผลผลิต ๑๕,๓๑๕ ตัน ลดลงจากช่วงเดียวกันของปีที่ผ่านมา ซึ่งมีปริมาณ ๑๕,๖๓๑ ตัน หรือลดลงร้อยละ ๒.๐ เนื่องจากต้นทุนอาหารสัตว์เพิ่มสูงขึ้น รวมถึงปัญหาสภาพอากาศแห้งแล้ง ทำให้แหล่งหญ้าและพืชอาหารสัตว์มีไม่เพียงพอ ส่งผลให้เกษตรกรลดจำนวนการเลี้ยงและชะลอการขยายฝูงแพะ

๓) สาขาประมง หดตัวร้อยละ ๑.๔

- ปลาตุก ผลผลิตปลาตุก ไตรมาส ๑ ปี ๒๕๖๙ มีปริมาณ ๙๗ ตัน ลดลงจากช่วงเดียวกันของปีที่ผ่านมา ซึ่งมีผลผลิต ๙๘ ตัน หรือลดลงร้อยละ ๑.๐ เนื่องจากเกษตรกรได้รับผลกระทบจากอุทกภัยช่วงปลายปี อีกทั้งต้นทุนอาหารปรับตัวเพิ่มขึ้น ส่งผลให้เกษตรกรชะลอการเลี้ยงลง

- ปลานิล ผลผลิตปลานิล ไตรมาส ๑ ปี ๒๕๖๙ มีปริมาณ ๖๑ ตัน ลดลงจากช่วงเดียวกันของปีที่ผ่านมา ซึ่งมีผลผลิต ๖๓ ตัน หรือลดลงร้อยละ ๓.๓ เนื่องจากเกษตรกรได้รับผลกระทบจากอุทกภัยช่วงปลายปี กระทั่งได้รับความเสียหาย อีกทั้งต้นทุนอาหารปรับตัวเพิ่มขึ้น ส่งผลให้เกษตรกรบางรายชะลอการเลี้ยงลง

๔) สาขาบริการทางการเกษตร หดตัวร้อยละ ๑.๒ เนื่องจากมีการจ้างบริการเครื่องจักรและอุปกรณ์ทางการเกษตรลดลง เนื่องจากพื้นที่ ไร่ค่อนข้างลดลง

๕) สาขาป่าไม้ หดตัวร้อยละ ๑.๕ เนื่องจากเกษตรกรชะลอโค่นยางพาราเนื่องจากราคา รัชชื้อไม้ยางพาราปรับตัวลดลง

แนวโน้มภาวะเศรษฐกิจการเกษตร ปี ๒๕๖๙

ภาคเกษตร คาดว่าจะขยายตัวอยู่ในช่วงร้อยละ ๑.๑ - ๒.๑

๑. สาขาพืช คาดว่าจะขยายตัวอยู่ในช่วงร้อยละ ๑.๑ - ๒.๑

๒. สาขาปศุสัตว์ คาดว่าจะขยายตัวอยู่ในช่วงร้อยละ ๐.๙ - ๑.๙

๓. สาขาประมง คาดว่าจะขยายตัวอยู่ในช่วงร้อยละ ๐.๗ - ๑.๗

๔. สาขาบริการฯ คาดว่าจะขยายตัวอยู่ในช่วงร้อยละ ๐.๑ - ๑.๑

๕. สาขาป่าไม้ คาดว่าจะขยายตัวอยู่ในช่วงร้อยละ ๐.๓ - ๑.๓

ปัจจัยบวก

- ปริมาณน้ำในเขื่อนบางลาง อำเภอบันนังสตา อ่างเก็บน้ำวังพญา อำเภอรามัน และอ่างเก็บน้ำธารโต อำเภอดงเรไร มีเพียงพอและปริมาณน้ำฝนที่เหมาะสมต่อการเพาะปลูกพืช

- การดำเนินนโยบายของภาครัฐที่ส่งเสริมและสนับสนุนให้แก่เกษตรกร อาทิ การบริหารจัดการน้ำทั้งระบบ โครงการส่งเสริมสินค้าเกษตรและบริการมูลค่าสูง มาตรการการป้องกันและควบคุมการระบาดของโรคพืชและสัตว์ และมาตรการช่วยเหลือเยียวยาต่าง ๆ

๒) ด้านปศุสัตว์ โดย สำนักงานปศุสัตว์จังหวัดยะลา

๑. รายงานสถานการณ์การผลิตสินค้าเกษตรด้านปศุสัตว์ และสถานการณ์โรคระบาดสัตว์ในช่วงครึ่งปีแรก (มกราคม – มิถุนายน ๒๕๖๙)

ชนิดปศุสัตว์	ลักษณะการจำหน่าย	ราคาเฉลี่ยหน้าฟาร์ม (บาท)	แนวโน้มและข้อสังเกต
๑. โคเนื้อ	โคขุนลูกผสมยุโรป (มีชีวิต)	๙๕ - ๑๑๐ บาท / กิโลกรัม	ราคาปรับตัวขึ้นเล็กน้อย จากการเปิดด่านส่งออกปศุสัตว์และเวียดนาม
	โคขุนลูกผสมเอเชีย (มีชีวิต)	๗๕ - ๘๕ บาท / กิโลกรัม	ทรงตัว เกษตรกรรายย่อยยังได้กำไรน้อย เนื่องจากต้นทุนอาหารชั้นสูง
๒. กระบือ	กระบือเนื้อ (มีชีวิต)	๗๐ - ๘๐ บาท / กิโลกรัม	ราคาทรงตัว ตลาดส่งออก สปป.ลาว และจีน เป็นตัวพุงราคาหลัก/ทิศทางการตลาดมุ่งเน้นการซื้อขายเพื่อการอนุรักษ์ กระบือสวยงาม
๓. แพะ	แพะเนื้อ (มีชีวิต)	๑๑๐ - ๑๓๕ บาท / กิโลกรัม	ราคายังคงเกณฑ์ดี/ ผลผลิตแพะเนื้อและแพะนม เติบโตอย่างต่อเนื่อง ตลาดหลักยังคงเป็นกลุ่มผู้บริโภคในประเทศและตลาดส่งออกสัตว์มีชีวิตไปยังมาเลเซียและเวียดนาม
๔. แกะ	แกะเนื้อ (มีชีวิต)	๑๐๐ - ๑๒๐ บาท / กิโลกรัม	ทรงตัวในระดับต่ำ การเลี้ยงส่วนใหญ่กระจุกตัวในกลุ่มเกษตรกรรายย่อยและฟาร์มท่องเที่ยวเชิงเกษตร/ราคาขึ้นกับความสมบูรณ์และสายพันธุ์
๕. สุกร	สุกรขุน (มีชีวิต)	๖๘ - ๗๖ บาท / กิโลกรัม	เพิ่มขึ้นอย่างสมดุล/ ราคาจำหน่ายสุกรมีชีวิตหน้าฟาร์มที่ผันผวนและการเฝ้าระวังเนื้อสุกรเถื่อนลักลอบนำเข้าที่ยังคงมีอยู่/ต้นทุนการทำ Biosecurity/GFM และอาหารสัตว์ยังมีราคาสูงมีผลต่อกำไร
๖. ไก่พื้นเมือง	ไก่พื้นเมือง (มีชีวิต)	๘๕ - ๑๐๐ บาท / กิโลกรัม	ราคาค่อนข้างนิ่ง/ราคาจะสูงขึ้นช่วงเทศกาลต้นปี (ตรุษจีน/เซ็งเม้ง)/ การเลี้ยงส่วนใหญ่ยังเป็นรายย่อยและกึ่งพาณิชย์/ มีการส่งเสริมอัตลักษณ์สายพันธุ์เฉพาะถิ่นเพื่อเพิ่มมูลค่าสามารถสร้างกำไรได้ดี เนื่องจากต้นทุนต่ำกว่าการเลี้ยงไก่เนื้อเชิงพาณิชย์

ชนิดปศุสัตว์	ลักษณะการจำหน่าย	ราคาเฉลี่ยหน้าฟาร์ม (บาท)	แนวโน้มและข้อสังเกต
๗. ไช้ไก่	ไช้ไก่คละ	๓.๘๐ - ๔.๑๐ บาท / ฟอง	ปริมาณผลผลิตไช้ไก่ไหลเวียนในระบบสม่ำเสมอ/ เป็นผลจากการควบคุมมาตรการปลดแม่ไก่ยืนกรงตามแผนของ Egg Board/ อัตราการให้ไข่เพิ่มขึ้น จากสภาพอากาศช่วงกลางปีที่เริ่มมีฝนชุก หลังผ่านพ้นหน้าแล้ง/ ราคาไช้ไก่คละหน้าฟาร์มทรงตัวอยู่ในเกณฑ์ที่เกษตรกรรายย่อยอยู่ได้ แต่ต้องบริหารจัดการต้นทุนค่าอาหารและค่าการจัดการความร้อนในโรงเรือน (Evap)
๘. เป็ดเทศ	เป็ดเนื้อ (มีชีวิต)	๘๐ - ๙๕ บาท / กิโลกรัม	ปริมาณการผลิตขยายตัวดีในพื้นที่ชนบทและฟาร์มเครือข่าย ตลาดมีความต้องการสูงในช่วงเทศกาล (ตรุษจีน-สารทจีน) การผลิตส่วนใหญ่ผูกโยงกับโครงการเสริมรายได้ของภาครัฐและการปล่อยเลี้ยงตามสวนผลไม้/พื้นที่เกษตรผสมผสานเพื่อลดต้นทุนค่าอาหาร

๒. สถานการณ์โรคระบาดและแนวโน้มที่ต้องเฝ้าระวัง : กรมปศุสัตว์ได้ยกระดับ

มาตรการป้องกันเชิงรุก ดังนี้

* โรคระบาดหลักที่เกิดขึ้นและต้องควบคุมเข้มงวด

(๑). โรคคอหิวคอตแอฟริกาในสุกร (ASF) แม้สถานการณ์ภาพรวมจะควบคุมได้ดีด้วยระบบ Biosecurity แต่ยังคงมีความเสี่ยงในกลุ่มเกษตรกรรายย่อยที่ระบบป้องกันโรคไม่สมบูรณ์ กรมปศุสัตว์จึงเน้นย้ำการเลี้ยงระบบฟาร์ม GFM อย่างต่อเนื่อง

(๒). โรคพิษสุนัขบ้า (Rabies) ในช่วง มกราคม - มิถุนายน มีรายงานผู้เสียชีวิตและพบสัตว์ติดเชื้อประปรายในหลายพื้นที่ (โดยเฉพาะช่วงฤดูร้อน) กรมควบคุมโรคร่วมกับกรมปศุสัตว์ระดมฉีดวัคซีนเชิงรุกและประกาศเขตควบคุมโรคในจุดที่พบรอยโรคทันที

๑๐ อันดับพื้นที่เกิดโรคพิษสุนัขบ้าสูงสุด ๓๐ วันย้อนหลัง (ตั้งแต่ ๒๓ พฤษภาคม ๒๕๖๙ - ๒๒ มิถุนายน ๒๕๖๙)

๑. จังหวัดนครราชสีมา	สุนัข	๖. จังหวัดสุรินทร์	สุนัข
๒. จังหวัดสกลนคร	สุนัข	๗. จังหวัดอุดรธานี	สุนัข
๓. จังหวัดอุบลราชธานี	สุนัข	๘. จังหวัดร้อยเอ็ด	สุนัข
๔. จังหวัดบุรีรัมย์	สุนัข	๙. จังหวัดกาฬสินธุ์	สุนัข
๕. จังหวัดมุกดาหาร	สุนัข	๑๐. จังหวัดชลบุรี	สุนัข

*** โรคที่ต้องเฝ้าระวังเป็นพิเศษ (ช่วงครึ่งปีหลัง ๒๕๖๙)**

(๑). โรคพีพีอาร์ (PPR - Peste des Petits Ruminants) ในแพะ - แกะ จากการประเมินความเสี่ยงอย่างรวดเร็ว (RRA) เนื่องจากพบการระบาดในประเทศเพื่อนบ้าน เช่น เวียดนาม กรมปศุสัตว์จึงเข้มงวดการเคลื่อนย้ายแพะ - แกะ ตามแนวชายแดน และเตรียมแผนเผชิญเหตุเพื่อไม่ให้เล็ดลอดเข้าสู่ประเทศ

(๒). โรคเฮโมรายิกเซปติซีเมีย (โรคคอบวม) มีการจัดสรรวัคซีนรอบที่ ๑ และ ๒ ประจำปี ๒๕๖๙ แก่โค - กระบือ ทั่วประเทศ เพื่อรองรับช่วงเปลี่ยนผ่านฤดูกาลจากฤดูร้อนเข้าสู่ฤดูฝน ซึ่งเป็นช่วงที่สัตว์เครียดและมีภูมิคุ้มกันต่ำลง มีโอกาสติดเชื้อและแพร่กระจายได้ง่าย

(๓). โรคไข้หวัดนก (Bird Flu - H๕ & H๗) ประเทศไทยยังคงรักษาสถานะปลอดโรคไข้หวัดนกได้อย่างต่อเนื่อง โดยเฉพาะการเฝ้าระวังกรณีนกป่าหรือนกอพยพตายผิดปกติ เพื่อคุ้มครองอุตสาหกรรมการส่งออกเนื้อไก่ของไทยให้เติบโตตามเป้าหมายปี ๒๕๖๙

(๔). **โรคปากและเท้าเปื่อย (Foot and Mouth Disease - FMD) ซีโรไทป์ SAT ๑** เป็นสายพันธุ์เชื้อไวรัสระบาดร้ายแรงในสัตว์กีบคู้ ขณะนี้กำลังเฝ้าระวังการแพร่ระบาดจากประเทศจีน ถือเป็นความเสี่ยงสูงเนื่องจากวัคซีนหลักในไทยยังไม่ครอบคลุมสายพันธุ์นี้ มีต้นกำเนิดในแถบแอฟริกาตอนใต้ (South African Territories ๑) ซึ่งกำลังเป็นภัยคุกคามและเป็นความเสี่ยงใหม่ที่ประเทศไทยต้องเฝ้าระวังอย่างใกล้ชิด เนื่องจากวัคซีนที่ใช้อยู่ในไทยปัจจุบัน (ป้องกันไทป์ O, A, Asia ๑) ยังไม่สามารถป้องกันสายพันธุ์นี้ได้

ความน่ากลัวของสายพันธุ์ SAT ๑

- เป็นโรคอุบัติใหม่สำหรับภูมิภาคเอเชียติดต่อได้ง่ายและแพร่ระบาดรวดเร็วมากในสัตว์กีบคู้ (วัว ควาย หมู แพะ แกะ)
- วัคซีนสูตรเดิมในไทยไม่ครอบคลุม ภูมิคุ้มกันข้ามสายพันธุ์ไม่ได้
- อาการเด่นในสัตว์เลี้ยงมีไข้สูง ซึม และเบื่ออาหาร มีตุ่มน้ำใสเกิดขึ้นบริเวณริมฝีปาก ลิ้น เยื่อเมือกในช่องปาก เต้านม และซอกกีบ น้ำลายไหลมากผิดปกติ เจ็บเท้า เดินกะเผลก กีบหลุดอัตราตายสูงในสัตว์อายุน้อย เนื่องจากกล้ามเนื้อหัวใจอักเสบ

ช่องทางการแพร่กระจายเชื้อ

- การสัมผัสสารคัดหลั่ง น้ำลาย น้ำมูก บาดแผลของสัตว์ป่วยโดยตรง
- การแพร่กระจายผ่านทางอากาศในระยะใกล้สิ่งปนเปื้อนที่มากับคน เสื้อผ้า รองเท้า ยานพาหนะ และอุปกรณ์ในฟาร์ม

แนวทางป้องกันสำหรับเกษตรกร (Biosecurity)

- งดเคลื่อนย้าย ห้ามนำสัตว์หรือซากสัตว์จากพื้นที่เสี่ยงเข้าฟาร์ม
- คัดกรองคนและรถ พ่นน้ำยาฆ่าเชื้อยานพาหนะและเปลี่ยนชุดเปลี่ยนรองเท้ายูทก่อนเข้าฟาร์มทุกครั้ง
- แยกกักโรค สัตว์ที่ซื้อใหม่ต้องแยกกักดูอาการอย่างน้อย ๒ - ๓ สัปดาห์
- ทำลายเชื้อ ฉีดพ่นน้ำยาฆ่าเชื้อรอบบริเวณฟาร์มเป็นประจำ

หากพบสัตว์เลี้ยงมีอาการสงสัยคล้ายโรคปากและเท้าเปื่อย ห้ามเคลื่อนย้ายสัตว์เด็ดขาด และต้องรีบแจ้งเจ้าหน้าที่ปศุสัตว์ในพื้นที่ทันที

ข้อเสนอที่ประชุม จึ้นำเรียนที่ประชุมเพื่อโปรดทราบ

มติที่ประชุม

.....

.....

.....

๓) ด้านประมง โดย สำนักงานประมงจังหวัดยะลา

สินค้า : ปลาดุก

จำนวนเกษตรกร : ๑,๒๒๒ ราย เนื้อที่เลี้ยงทั้งหมด : ๑๙๐.๒๕ ไร่

พื้นที่เลี้ยงหลัก : อำเภอรามัน อำเภอเมืองยะลา และอำเภอยะหา

คาดการณ์ปริมาณผลผลิตทั้งหมด ปี ๒๕๖๙ : ปริมาณ ๒๖๕.๘๒๓ ตัน

การรับรองกรมประมง (GAP/มกษ.) : ๑๐ ราย ต้นทุนการผลิต : ๓๙ บาท/กิโลกรัม

ราคาจำหน่ายผลผลิต : ๕๐ บาท/กิโลกรัม

คิดเป็นมูลค่า : ๑๓,๒๙๑,๑๕๐ บาท

จำหน่ายในจังหวัดยะลา : ๒๕๓.๗๒๓ ตัน คิดเป็นร้อยละ : ๙๕.๔๕

จำหน่ายนอกจังหวัดยะลา : ๑๒.๑๐ ตัน คิดเป็นร้อยละ : ๔.๕๕

ปริมาณผลผลิตในปี ๒๕๖๘ และปี ๒๕๖๙

ผลผลิตรวม (ตัน)		ผลผลิตเฉลี่ยต่อไร่ (ตันต่อไร่)		ผลผลิตเพิ่มขึ้น จาก ปี ๒๕๖๘	
ปี ๒๕๖๘	ปี ๒๕๖๙	ปี ๒๕๖๘	ปี ๒๕๖๙	ผลผลิต (ตัน)	ร้อยละ
๑๙๙.๙๘	๒๖๕.๘๒๓	๑.๑๒	๑.๔	๖๕.๘๔๓	๓๒.๙๒

ผลผลิตไตรมาส ๓ : ปริมาณ ๗๒.๑๒๓ ตัน คิดเป็นร้อยละ ๒๗.๑๐ ของปริมาณผลผลิตทั้งหมด เกษตรกรที่ได้รับการส่งเสริมอาชีพเลี้ยงเข้าสู่ระยะเวลา ๒ เดือน เริ่มทยอยจับปลาดุกบางส่วนที่ได้ขนาดตามตลาดต้องการ เพื่อลดความหนาแน่นและควบคุมต้นทุนการผลิตที่เกิดจากสภาวะด้านพลังงาน ซึ่งส่งผลต่อต้นทุนด้านอาหารสัตว์น้ำที่ปรับตัวเพิ่มขึ้น

การส่งเสริม/แผนการบริหารเชิงคุณภาพ

๑.ส่งเสริมการเลี้ยงปลาดุก เพิ่มขึ้น จำนวน ๒๔๙ ราย

๒.ส่งเสริมการเลี้ยงปลาดุกเชิงพาณิชย์ /สนับสนุนการเข้ารับมาตรฐาน มกษ. ๗๔๓๖-๒๕๖๓ กรมประมง

๓.ส่งเสริมการแปรรูปเพิ่มมูลค่าและเพิ่มช่องทางการจำหน่ายผ่าน Fisherman shop & Fisherman market กรมประมง

สินค้า : ปลานิลดำ

จำนวนเกษตรกร : ๙๖๖ ราย เนื้อที่เลี้ยงทั้งหมด : ๒๔๐.๔๐ ไร่

พื้นที่เลี้ยงหลัก : อำเภอเมืองยะลา อำเภอรามัน อำเภอเบตง และอำเภอกรงปินัง

คาดการณ์ปริมาณผลผลิตทั้งหมด ปี ๒๕๖๙ : ปริมาณ ๑๖๙.๔๒๔ ตัน

การรับรองกรมประมง (GAP/มกษ.) : ๑๖ ราย ต้นทุนการผลิต : ๔๕ บาท/กิโลกรัม

ราคาจำหน่ายผลผลิต : ๖๐ บาท/กิโลกรัม

คิดเป็นมูลค่า : ๑๐,๑๖๕,๔๔๐ บาท

จำหน่ายภายในจังหวัดยะลา : ๑๕๖.๒๒๔ ตัน คิดเป็นร้อยละ : ๙๒.๒๑

จำหน่ายนอกจังหวัดยะลา : ๑๓.๒๐ ตัน คิดเป็นร้อยละ : ๗.๗๙

ปริมาณผลผลิตในปี ๒๕๖๘ และปี ๒๕๖๙

ผลผลิตรวม (ตัน)		ผลผลิตเฉลี่ยต่อไร่ (ตันต่อไร่)		ผลผลิตเพิ่มขึ้น จาก ปี ๒๕๖๘	
ปี ๒๕๖๘	ปี ๒๕๖๙	ปี ๒๕๖๘	ปี ๒๕๖๙	ผลผลิต (ตัน)	ร้อยละ
๑๒๘.๐๒	๑๖๙.๔๒๔	๐.๖๖	๐.๗๑	๔๑.๔๐๔	๓๒.๓๔

ผลผลิตไตรมาศ ๓ : ปริมาณ ๕๕.๑๗ ตัน คิดเป็นร้อยละ ๒๗.๔๐ ของปริมาณผลผลิตทั้งหมด เกษตรกรเริ่มเข้าสู่ช่วงในการจับผลผลิตตามขนาดที่ตลาดต้องการ เพื่อลดความหนาแน่นและควบคุมต้นทุนการผลิตที่เกิดจากสภาวะด้านพลังงาน ซึ่งส่งผลต่อต้นทุนด้านอาหารสัตว์น้ำที่ปรับตัวเพิ่มขึ้น

การส่งเสริม/แผนการบริหารเชิงคุณภาพ

๑. ส่งเสริมการเลี้ยงปลานิลดำ เพิ่มขึ้น จำนวน ๓๓๒ ราย
๒. ส่งเสริมการเลี้ยงปลาดุกเชิงพาณิชย์ /สนับสนุนการเข้ารับมาตรฐาน มกษ. ๗๔๓๖-๒๕๖๓ กรมประมง
๓. ส่งเสริมการแปรรูปเพิ่มมูลค่าและเพิ่มช่องทางการจำหน่ายผ่าน Fisherman shop & Fisherman market กรมประมง

ทับทิม(ปลานิลแดง)

จำนวนเกษตรกร : ๑๐๕ ราย เนื้อที่เลี้ยงทั้งหมด : ๒๐.๒๕ ไร่
 พื้นที่เลี้ยงหลัก : อำเภอเมืองยะลา อำเภอกรงปินัง และอำเภอรามัน
 เกษตรกรเชิงพาณิชย์ : ๔ ราย (เมืองยะลา ๒ ราย/กรงปินัง ๒ ราย)
 คาดการณ์ปริมาณผลผลิตทั้งหมด ปี ๒๕๖๙ : ปริมาณ ๗๙.๑๕ ตัน
 การรับรองกรมประมง (GAP/มกษ.) : ๔ ราย (เมืองยะลา ๒ ราย /เมืองยะลา ๒ ราย)
 ราคาจำหน่ายผลผลิต : ๖๘ บาท/กิโลกรัม
 คิดเป็นมูลค่า : ๕,๓๘๒,๒๐๐ บาท
 จำหน่ายภายในจังหวัดยะลา : ๒๘.๗๕ ตัน คิดเป็นร้อยละ : ๓๖.๓๒
 จำหน่ายนอกจังหวัดยะลา : ๕๐.๔๐ ตัน คิดเป็นร้อยละ : ๖๓.๖๘
 (ผลผลิตจำหน่ายนอกจังหวัดมาจากการเลี้ยงในกระชังบริเวณแม่น้ำสายบุรี และแม่น้ำปัตตานี)

ปริมาณผลผลิตในปี ๒๕๖๘ และปี ๒๕๖๙

ผลผลิตรวม (ตัน)		ผลผลิตเฉลี่ยต่อไร่ (ตันต่อไร่)		ผลผลิตเพิ่มขึ้น จาก ปี ๒๕๖๘	
ปี ๒๕๖๘	ปี ๒๕๖๙	ปี ๒๕๖๘	ปี ๒๕๖๙	ผลผลิต (ตัน)	ร้อยละ
๙๑.๓๘	๗๙.๑๕	๔.๗๓	๓.๙๑	- ๑๒.๒๓	- ๑๓.๓๘

ผลผลิตไตรมาศ ๓ : ปริมาณ ๒๖.๕๐ ตัน คิดเป็นร้อยละ ๓๓.๕๐ ของปริมาณผลผลิตทั้งหมด เกษตรกรเริ่มเข้าสู่ช่วงการจับผลผลิตตามขนาดที่ตลาดต้องการ เพื่อลดความหนาแน่นและควบคุมต้นทุนการผลิตที่เกิดจากสภาวะด้านพลังงาน ซึ่งส่งผลต่อต้นทุนด้านอาหารสัตว์น้ำที่ปรับตัวเพิ่มขึ้น

การส่งเสริม/แผนการบริหารเชิงคุณภาพ

๑. ส่งเสริมการเลี้ยงปลานิลแดงเชิงพาณิชย์ สนับสนุนการรับมาตรฐาน มกษ. ๗๔๓๖-๒๕๖๓ กรมประมง
๒. ส่งเสริมการรวมกลุ่มองค์กรชุมชนประมงท้องถิ่น เพื่อเข้าถึงแหล่งเงินทุน
๓. ส่งเสริมการแปรรูปเพิ่มมูลค่าสินค้า และเพิ่มช่องทางการจำหน่ายผ่าน Fisherman shop & Fisherman market กรมประมง

สินค้า : ปลานิลสายน้ำไหลเบตง

จำนวนเกษตรกร : ๑๗ ราย เนื้อที่เลี้ยงทั้งหมด : ๑๔.๕๒ ไร่
 พื้นที่เลี้ยงหลัก : อำเภอเบตง
 เกษตรกรเชิงพาณิชย์ : ๑๗ ราย มาตรฐานกรมประมง (GAP/มกษ.) : ๑๒ ราย
 คาดการณ์ปริมาณผลผลิต ปี ๒๕๖๙ : ๑๔๗ ตัน ราคาจำหน่าย: ๑๒๐ บาท/กก.
 มูลค่าทั้งหมด : ๑๗,๖๔๐,๐๐๐ บาท
 จำหน่ายภายในจังหวัดยะลา : ๑๔๖.๗๕ ตัน คิดเป็นร้อยละ : ๙๙.๘๓
 จำหน่ายนอกจังหวัดยะลา : ๐.๒๕ ตัน คิดเป็นร้อยละ : ๐.๑๗

ปริมาณผลผลิตในปี ๒๕๖๘ และปี ๒๕๖๙

ผลผลิตรวม (ตัน)		ผลผลิตเฉลี่ยต่อไร่ (ตันต่อไร่)		ผลผลิตเพิ่มขึ้น จาก ปี ๒๕๖๘	
ปี ๒๕๖๘	ปี ๒๕๖๙	ปี ๒๕๖๘	ปี ๒๕๖๙	ผลผลิต (ตัน)	ร้อยละ
๑๐๔.๔	๑๔๗	๓.๘๑	๙.๗๘	๔๒.๖	๔๐.๘

ผลผลิตไตรมาศ ๓ : ปริมาณ ๓๓ ตัน คิดเป็นร้อยละ ๒๒.๔๐ ของปริมาณผลผลิตทั้งหมด
เกษตรกรทยอยการจับผลผลิตตามขนาดที่ตลาดต้องการบางส่วน เพื่อลดความหนาแน่นและควบคุมต้นทุนการ
ผลิตที่เกิดจากสภาวะด้านพลังงาน ซึ่งส่งผลกระทบต่อต้นทุนด้านอาหารสัตว์น้ำที่ปรับตัวเพิ่มขึ้น

การส่งเสริม/แผนการบริหารเชิงคุณภาพ

- ส่งเสริมการเลี้ยงปลานิลสายน้ำไหลเชิงพานิชย์
- สนับสนุนการรับมาตรฐาน มกษ. ๗๔๓๖-๒๕๖๓ กรมประมง
- ผลักดันการยื่นขอใช้ตราสัญลักษณ์ สิ่งบ่งชี้ทางภูมิศาสตร์ (GI) และสินค้ามูลค่าสูงของจังหวัดยะลา

สินค้า : ปลาพลวงชมพู

จำนวนเกษตรกร: ๒๕ ราย เนื้อที่เลี้ยงทั้งหมด ๒.๕๔ ไร่

พื้นที่เลี้ยงหลัก: อำเภอเบตง อำเภอเมืองยะลา อำเภอธารโต และอำเภอบันนังสตา

เกษตรกรเลี้ยงเชิงพานิชย์ : จำนวน ๒๐ ราย (อำเภอเบตง ๑๗ ราย และอำเภอเมืองยะลา ๒ ราย)

มาตรฐานกรมประมง (GAP/มกษ.): ๑๒ ราย (เบตง ๑๐ ราย /เมืองยะลา ๒ ราย)

คาดการณ์ปริมาณผลผลิต ปี๒๕๖๙ : ๘๗๐ กิโลกรัม

ราคาจำหน่ายผลผลิต: ๓,๐๐๐ บาท/กก. มูลค่าทั้งหมด : ๒,๖๑๐,๐๐๐ บาท

จำหน่ายภายในจังหวัดยะลา : ๐.๘๗๐ ตัน คิดเป็นร้อยละ : ๑๐๐.๐๐

ปริมาณผลผลิตในปี ๒๕๖๘ และปี ๒๕๖๙

ผลผลิตรวม (ตัน)		ผลผลิตเฉลี่ยต่อไร่ (ตันต่อไร่)		ผลผลิตเพิ่มขึ้น จาก ปี ๒๕๖๘	
ปี ๒๕๖๘	ปี ๒๕๖๙	ปี ๒๕๖๘	ปี ๒๕๖๙	ผลผลิต (ตัน)	ร้อยละ
๐.๘๑๘	๐.๘๗	๐.๓๒	๐.๓๕	๐.๐๕๒	๖.๓๖

ผลผลิตไตรมาศ ๓ : ปริมาณ ๐.๐๕ ตัน คิดเป็นร้อยละ ๑๑.๑๐ ของปริมาณผลผลิตทั้งหมด
เกษตรกรทยอยการจับตามปริมาณการสั่งซื้อเนื่องจากปลาพลวงชมพูที่ใช้ระยะเวลาเลี้ยง ๓ - ๔ ปี ได้ขนาด
น้ำหนักตัว ๑.๙ - ๒.๓ กิโลกรัม/ตัว ซึ่งเป็นขนาดที่ตลาดมีความต้องการ

การส่งเสริม/แผนการบริหารเชิงคุณภาพ

- ส่งเสริมการเลี้ยงปลาพลวงชมพูเชิงพานิชย์ในพื้นที่ อำเภอเบตง อำเภอธารโต อำเภอบันนังสตา และอำเภอเมืองยะลา
- รับรองมาตรฐาน มกษ.๗๔๓๖-๒๕๖๓ กรมประมง
- ผลักดันการขึ้นทะเบียนสิ่งบ่งชี้ทางภูมิศาสตร์(GI) และสินค้ามูลค่าสูงของจังหวัดยะลาของจังหวัดยะลา

ข้อเสนอที่ประชุม จึ้นำเรียนที่ประชุมเพื่อโปรดทราบ

มติที่ประชุม

.....

.....

๓.๖ การขับเคลื่อนโครงการบริหารจัดการคาร์บอนเครดิต ปีงบประมาณ ๒๕๖๙

โดย การยางแห่งประเทศไทยจังหวัดยะลา

ตามที่การยางแห่งประเทศไทยจังหวัดยะลา ได้รับจัดสรรเป้าหมายให้ดำเนินโครงการบริหารจัดการคาร์บอนเครดิต และโครงการเพิ่มมูลค่าให้สวนยางปลูกแทนด้วยการบริหารคาร์บอนเครดิต เพื่อความยั่งยืน ปีงบประมาณ ๒๕๖๙ ปัจจุบันการยางแห่งประเทศไทยจังหวัดยะลา ได้ดำเนินการรับสมัครเกษตรกรชาวสวนยางเข้าร่วมโครงการบริหารจัดการคาร์บอนเครดิต และโครงการเพิ่มมูลค่าให้สวนยางปลูกแทนด้วยการบริหารคาร์บอนเครดิตเพื่อความยั่งยืน ปีงบประมาณ ๒๕๖๙ เป็นที่เรียบร้อยแล้ว โดยแบ่งกลุ่มเป้าหมายอายุยางพาราตั้งแต่ ๑ - ๖ ปี จำนวน ๖,๑๐๐ ไร่ มีเกษตรกรชาวสวนยางสมัครเข้าร่วมโครงการฯ จำนวน ๖,๗๖๓.๖๕ ไร่ เป้าหมายอายุยางพาราตั้งแต่ ๗ - ๑๘ ปี จำนวน ๕,๐๐๐ ไร่ มีเกษตรกรชาวสวนยางสมัครเข้าร่วมโครงการฯ จำนวน ๖,๐๕๓.๓๕ ไร่ และจะมีบริษัทผู้ประเมินมาตรวจสอบในพื้นที่ในช่วงเดือนสิงหาคม ๒๕๖๙

สาขา	เป้าหมายปี 2569 (ไร่)		ผลการดำเนินการ				ร้อยละการดำเนินการทั้งหมด (ไร่)
	49(3)	49(2)	49(3)		49(2)		
			พื้นที่เข้าร่วมโครงการ (ไร่)	จำนวนเกษตรกร (ราย)	พื้นที่เข้าร่วมโครงการ (ไร่)	จำนวนเกษตรกร (ราย)	
เมืองยะลา	1,000	1,000	2,463.32	258	1,140.82	172	114.08
เบตง	800	1,300	941.96	9	1,575.44	58	121.19
ยะหา	1,400	1,600	1,317.27	26	2,018.44	208	126.15
บันนังสตา	1,000	1,000	254.25	7	598.25	66	59.83
รามัน	800	1,200	1,076.55	15	1,430.70	223	119.23
รวมทั้งหมด	5,000	6,100	6,053.35	306.00	6,763.65	727	110.88
ร้อยละการดำเนินงาน (ไร่)			121.07		110.88		

ข้อเสนอที่ประชุม จั้งนำเรียนที่ประชุมเพื่อโปรดทราบ

มติที่ประชุม

.....

.....

.....

๓.๗ การขับเคลื่อนโครงการบริหารจัดการโรคใบจุดกลมยางพาราในพื้นที่จังหวัดยะลา

โดย การยางแห่งประเทศไทยจังหวัดยะลา

ตามที่การยางแห่งประเทศไทยจังหวัดยะลา ได้รับอนุมัติงบประมาณเพื่อดำเนินโครงการบริหารจัดการโรคใบจุดกลมยางพาราในพื้นที่จังหวัดยะลาระยะที่ ๑ ปีงบประมาณ ๒๕๖๘ และระยะที่ ๒ ปีงบประมาณ ๒๕๖๙ เพื่อแก้ไขปัญหาโรคยางพาราในพื้นที่จังหวัดยะลา และปัญหาการตายของยางพารา โดยปีงบประมาณ ๒๕๖๘ โดยการบูรณาการระหว่างหน่วยงานต่าง ๆ สังกัดกระทรวงเกษตรและสหกรณ์จังหวัดยะลา เพื่อขับเคลื่อนการดำเนินงานแก้ไขปัญหาโรคใบจุดกลมในพื้นที่จังหวัดยะลา โดยมีแปลงทดในพื้นที่ ตำบลลำไ้ม อำเภอเมือง จังหวัดยะลา ได้ดำเนินการเสร็จเป็นที่เรียบร้อยแล้ว จำนวน ๔๒๐ ไร่ ดังนี้

๑. การใช้เชื้อไตรโคเดอร์มา ร่วมกับปุ๋ยเคมี สูตร ๓๐ - ๕ - ๑๘ พื้นที่ ๓๕ ไร่
ดำเนินการโดยสำนักงานเกษตรจังหวัดยะลา กรมส่งเสริมการเกษตร
๒. การใช้สารไมคอร์ไรซา ร่วมกับชีวภาพละลายฟอสเฟต พื้นที่ ๑๕ ไร่
ดำเนินการโดย ศูนย์วิจัยและพัฒนาการเกษตร กรมวิชาการเกษตร
๓. การใช้สาร พด. ๑๔ พื้นที่ ๗๐ ไร่
ดำเนินการโดยสถานีพัฒนาที่ดินยะลา กรมพัฒนาที่ดิน
๔. การใช้สารชีวภัณฑ์ มรย.๑ พื้นที่ ๘๕ ไร่
ดำเนินการโดยมหาวิทยาลัยราชภัฏยะลา
๕. การดำเนินการโดยใช้น้ำหมักปลาหมอคางดำ พื้นที่ ๔๐ ไร่
ดำเนินการโดยการยางแห่งประเทศไทยจังหวัดยะลา
๖. การใช้ปุ๋ยแอมโมเนียมซัลเฟต ๒๑ - ๐ - ๐ พื้นที่ ๔๐ ไร่
ดำเนินการโดยการยางแห่งประเทศไทยจังหวัดยะลา
๗. การใช้ปุ๋ย Rynan smart Fertilizers พื้นที่ ๑๐๐ ไร่
ดำเนินการโดยการยางแห่งประเทศไทยจังหวัดยะลา
๘. การใช้เชื้อบาซิลลัสซบที่ลิส (เชื้อแบคทีเรีย Bacillus subtilis subsp.) พื้นที่ ๒๐ ไร่
ดำเนินการโดยการยางแห่งประเทศไทยจังหวัดยะลา
๙. การใช้ปุ๋ยอินทรีย์ชีวภาพ พื้นที่ ๑๕ ไร่
ดำเนินการโดยเกษตรจังหวัดยะลา ร่วมกับกลุ่มวิสาหกิจชุมชนปุ๋ยผลิตปุ๋ยอินทรีย์

สำหรับปีงบประมาณ ๒๕๖๙ โครงการบริหารจัดการโรคใบจุดกลมยางพาราในพื้นที่จังหวัดยะลา ระยะที่ ๒ ได้ดำเนินการใช้สารชีวภัณฑ์จาก ๙ สาร เป็น ๑๐ สาร ๑๐ วิธีการ จากพื้นที่ ๔๒๐ ไร่ เพิ่มอีก ๕๐ ไร่ รวมเป็น ๔๗๐ ไร่ (การใช้ปุ๋ยซุเปอร์แอช โดยบริษัท บลูเวฟ เทคโนโลยี แอนด์ อินโนเวชัน จำกัด) ซึ่งเป็นอีก ๑ วิธีที่เพิ่มเติมมาในโครงการบริหารจัดการโรคใบจุดกลมในยางพาราพื้นที่จังหวัดยะลา ระยะที่ ๒ ในปี ๒๕๖๙ ซึ่งแต่ละขั้นตอนอยู่ระหว่างกำลังดำเนินการจัดทำแปลงสาธิต ทั้ง ๑๐ วิธี และจะมีการบินสำรวจหลังเสร็จสิ้นโครงการฯ ในช่วงเดือนกันยายน ๒๕๖๙

นอกจากนี้การยางแห่งประเทศไทยจังหวัดยะลา ได้จัดทำแปลงขยายผลในพื้นที่จังหวัดยะลา โดยการใช้ปุ๋ยและสารชีวภัณฑ์ จำนวน ๑,๒๐๐ ไร่ โดยใช้ ปุ๋ยเคมีสูตร ๒๕ - ๘ - ๑๘ จำนวน ๑ กระสอบ/ไร่ น้ำหมักปลาหมอคางดำ จำนวน ๑ แกลลอน/ไร่ พด.๑๔ จำนวน ๒ ซอง/ไร่ และปุ๋ยโดโลไมท์ จำนวน ๒๐๐ กิโลกรัม/ไร่ การยางแห่งประเทศไทยจังหวัดยะลา ได้มอบปัจจัยการผลิตในกิจกรรมแปลงขยายผลเป็นที่เรียบร้อยแล้ว ตั้งแต่วันที่ ๑๐ - ๑๗ มิถุนายน ๒๕๖๙ ที่ผ่านมา

ข้อเสนอที่ประชุม จึ้นำเรียนที่ประชุมเพื่อโปรดทราบ

มติที่ประชุม

.....

.....

.....

.....

๓.๘ การจัดงานมหกรรมผลไม้และของดีเมืองยะลา ประจำปี ๒๕๖๙

โดย สำนักงานเกษตรจังหวัดยะลา

ด้วยจังหวัดยะลา กำหนดจัดงานมหกรรมผลไม้และของดีเมืองยะลา ประจำปี ๒๕๖๙ ระหว่างวันที่ ๔ - ๖ สิงหาคม ๒๕๖๙ ณ บริเวณสนามโรงพิธีช้างเผือก เทศบาลนครยะลา อำเภอเมืองยะลา จังหวัดยะลา โดยมีวัตถุประสงค์เพื่อช่วยเหลือเกษตรกรในการจำหน่ายผลไม้ ผลผลิตด้านปศุสัตว์ ผลิตภัณฑ์ OTOP เสริมสร้างภาพลักษณ์ของจังหวัด กระตุ้นเศรษฐกิจ ส่งเสริมการท่องเที่ยวของจังหวัดยะลา และสร้างความสุขความบันเทิง

สำนักงานเกษตรจังหวัดยะลา แจ้งกำหนดการที่เกี่ยวข้องกับการจัดงาน ดังนี้

- การประชุมเตรียมความพร้อมการจัดงานมหกรรมผลไม้และของดีเมืองยะลา ประจำปี ๒๕๖๙ ในวันที่ ๘ กรกฎาคม ๒๕๖๙ เวลา ๑๓.๓๐ น. ณ ห้องประชุมศรียะลา อาคาร ๓ ชั้น ๓ ศาลากลางจังหวัดยะลา อำเภอเมืองยะลา จังหวัดยะลา

- การจัดงานแถลงข่าวงานมหกรรมผลไม้และของดีเมืองยะลา ประจำปี ๒๕๖๙ ในวันที่ ๒๑ กรกฎาคม ๒๕๖๙ ณ บริเวณสำนักงานเกษตรจังหวัดยะลา อำเภอเมืองยะลา จังหวัดยะลา เพื่อประชาสัมพันธ์การจัดงานมหกรรมผลไม้และของดีเมืองยะลา ประจำปี ๒๕๖๙ ผ่านสื่อมวลชนแขนงต่างๆ ให้เกษตรกรและประชาชนทั่วไป ได้รับทราบอย่างกว้างขวางและทั่วถึง

ข้อเสนอที่ประชุม จึงนำเรียนที่ประชุมเพื่อโปรดทราบ

มติที่ประชุม

.....

๓.๙ การช่วยเหลือเกษตรกรที่ได้รับการกระทบจากปัญหาสัตว์ป่าทำลายพืชผลทางการเกษตร

โดย สำนักงานสภาเกษตรกรจังหวัดยะลา

เกษตรกรในพื้นที่อำเภอเบตง ธารโต บันนังสตา และกาบัง ประสบปัญหาช้างป่าบุกกรุกเข้าทำลายพืชผลทางการเกษตร ทรัพย์สิน และที่อยู่อาศัยอย่างต่อเนื่อง ส่งผลให้ขาดรายได้และทุนทรัพย์ในการประกอบอาชีพ อีกทั้งกลไกการเยียวยาในระดับท้องถิ่นแบบเดิมยังไม่ครอบคลุมความเสียหายในวงกว้าง ทำให้เกษตรกรได้รับความเดือดร้อนอย่างหนัก

การดำเนินการแก้ไขปัญหา

สภาเกษตรกรจังหวัดยะลา ได้บูรณาการร่วมกับสำนักบริหารพื้นที่อนุรักษ์ที่ ๖ สาขา ปัตตานี และอุทยานแห่งชาติบางลาง เร่งรัดกระบวนการยื่นคำขอรับการช่วยเหลือ ตามระเบียบกรมอุทยานแห่งชาติ สัตว์ป่า และพันธุ์พืชฯ เพื่อผลักดันการขอรับสนับสนุนงบประมาณงบกลางในการเยียวยาอย่างเร่งด่วน

ผลการดำเนินงาน/ผลสำเร็จที่เกิดขึ้น

สำนักงบประมาณ ได้โอนเงินงบกลาง พ.ศ. ๒๕๖๘ (เฟสแรก) เพื่อช่วยเหลือเยียวยาเกษตรกรจังหวัดยะลาผู้ได้รับผลกระทบจากช้างป่า ตามระเบียบกรมอุทยานแห่งชาติฯ แล้ว จำนวน ๒๘ ราย รวมเป็นเงินทั้งสิ้น ๓.๕ ล้านบาท ช่วยบรรเทาความเดือดร้อนและสร้างขวัญกำลังใจให้เกษตรกรในพื้นที่ได้อย่างเป็นรูปธรรม

ความสำเร็จในครั้งนี้เกิดจากการขับเคลื่อนเชิงรุกของสภาเกษตรกรจังหวัดยะลา ในการเป็นสื่อกลางเชื่อมโยงหน่วยงานนโยบายและหน่วยงานปฏิบัติในพื้นที่ เพื่อลดขั้นตอนทางธุรการและเร่งรัดสิทธิประโยชน์ให้แก่เกษตรกร ถือเป็นโมเดลต้นแบบของการบังคับใช้ระเบียบกรมอุทยานแห่งชาติ สัตว์ป่า และพันธุ์พืช ว่าด้วยการจ่ายเงินช่วยเหลือเยียวยาผู้ที่ได้รับผลกระทบจากช้างป่าจากงบกลาง พ.ศ. ๒๕๖๘ ที่มีประสิทธิภาพ สะท้อนถึงการคุ้มครองสิทธิและการเข้าถึงการช่วยเหลือจากภาครัฐอย่างเท่าเทียมและรวดเร็ว ส่งผลให้เกษตรกรจังหวัดยะลาได้รับผลกระทบในพื้นที่ ๔ อำเภอ (เบตง ธารโต บันนังสตา และกาบัง) จำนวน ๒๘ ราย ได้รับเงินเยียวยาเพื่อนำไปใช้เป็นทุนหมุนเวียนในการฟื้นฟูแปลงเกษตรและซ่อมแซมทรัพย์สิน สามารถกลับมาประกอบอาชีพเลี้ยงชีพได้อย่างมั่นคง และมีความเชื่อมั่นต่อการดำเนินงานของภาครัฐมากขึ้น



คู่มือช้างป่า



ระเบียบเงินเยียวยาช้างป่า ๒๕๖๘

ข้อเสนอที่ประชุม จึ้นำเรียนที่ประชุมเพื่อโปรดทราบ และร่วมบูรณาการประชาสัมพันธ์สร้างการรับรู้ให้เกษตรกรทราบต่อไป

มติที่ประชุม

.....

.....

.....

๓.๑๐ การกิจด้านนโยบายของศูนย์วิจัยข้าวปัตตานี ในจังหวัดยะลา

โดย ศูนย์วิจัยข้าวปัตตานี

๑. การขอขึ้นทะเบียนข้าว GI ของข้าวหอมมะลิลอยยะลา

จากการเข้าร่วมนำเสนอข้อมูลเพื่อพิจารณาขอขึ้นทะเบียนสิ่งบ่งชี้ทางภูมิศาสตร์ (GI) ไทย สินค้า ข้าวหอมมะลิลอยยะลา เมื่อวันที่ ๑๕ พฤษภาคม ๒๕๖๙ โดยนายชลวิทย์ แก้วนางโอบ ผู้อำนวยการศูนย์วิจัยข้าวปัตตานี ณ ที่ประชุมคณะกรรมการอำนวยการสิ่งบ่งชี้ทางภูมิศาสตร์ (GI) ไทย จังหวัดยะลา ครั้งที่ ๑/๒๕๖๙ นั้น ได้มีมติที่ประชุม ว่าให้ขึ้นทะเบียนขึ้นทะเบียนสิ่งบ่งชี้ทางภูมิศาสตร์ (GI) ไทย สินค้า ข้าวหอมมะลิลอยยะลา ขณะนี้ สำนักงานพาณิชย์จังหวัดยะลา กำลังดำเนินการแต่งตั้งคณะกรรมการสิ่งบ่งชี้ทางภูมิศาสตร์ (GI) ไทย สินค้า ข้าวหอมมะลิลอยยะลา

ทะเบียนสิ่งบ่งชี้ทางภูมิศาสตร์

ข้าวหอมมือลอยะลา

Hawm Mue Lo Yala Rice หรือ Khao Hawm Mue Lo Yala

- (๑) เลขที่คำขอ ทะเบียนเลขที่
 (๒) วันที่ยื่นคำขอ วันที่ขึ้นทะเบียน
 (๓) ผู้ขอขึ้นทะเบียน จังหวัดยะลา
 ที่อยู่ ศาลากลางจังหวัดยะลา ตำบลสะเตง
 อำเภอเมืองยะลา จังหวัดยะลา ๙๕๐๐๐
 (๔) รายการสินค้า ข้าวเปลือก ข้าวกล้อง ข้าวหอมมือ และข้าวขาว
 (๕) คุณภาพ ชื่อเสียง คุณสมบัติหรือคุณลักษณะเฉพาะของสินค้า

(๕.๑) คำนิยาม

ข้าวหอมมือลอยะลา หรือ Hawm Mue Lo Yala Rice หรือ Khao Hawm Mue Lo Yala หมายถึง ข้าวเปลือก ข้าวกล้อง ข้าวหอมมือ และข้าวขาว ที่แปรรูปมาจากข้าวเปลือกพันธุ์หอมมือลอยะลา ซึ่งเป็นข้าวพื้นเมืองของจังหวัดยะลา เป็นข้าวเจ้าไวต่อช่วงแสง ข้าวเปลือกสีฟาง ข้าวกล้องสีน้ำตาลอ่อน ข้าวหอมมือมีสีข้าว-ปนน้ำตาลอ่อน และข้าวสารมีสีข้าว เมล็ดมีรูปร่างปานกลาง ข้าวหุงสุกมีความนุ่มและมีกลิ่นหอมคล้ายดอกมะลิ มีการปลูกและกระบวนการแปรรูปซึ่งประกอบด้วย กะเทาะเปลือก ขัดสี และบรรจุภัณฑ์ในเขตพื้นที่จังหวัดยะลา

(๕.๒) ลักษณะของสินค้า

- (๑) พันธุ์ข้าว : พันธุ์หอมมือลอยะลา
 (๒) ประเภทข้าว : ข้าวเปลือก ข้าวกล้อง ข้าวหอมมือ และข้าวขาว
 (๓) ลักษณะทางกายภาพ
- | | |
|--------------|-------------------------------------|
| - ข้าวเปลือก | สีฟาง |
| - ข้าวกล้อง | สีน้ำตาลอ่อน เมล็ดมีรูปร่างเรียวยาว |
| - ข้าวหอมมือ | สีข้าวปนน้ำตาลอ่อน |
| - ข้าวขาว | สีข้าวใส |
| - ข้าวหุงสุก | มีความนุ่มและมีกลิ่นหอมคล้ายดอกมะลิ |
- (๔) ลักษณะอื่น
- | | |
|--------------------|------------------|
| - ความชื้น | ไม่เกินร้อยละ ๑๕ |
| - ข้าวพันธุ์อื่นปน | ไม่เกินร้อยละ ๘ |
| - สิ่งเจือปน | ไม่เกินร้อยละ ๒ |

(๕.๓) กระบวนการผลิต

การปลูก

- (๑) ปลูกโดยใช้เมล็ดพันธุ์ข้าวหอมมือลอยะลาที่มีคุณภาพดีจากแหล่งผลิตที่เชื่อถือได้ในพื้นที่จังหวัดยะลา และสามารถตรวจสอบคุณภาพได้ หรือมาจากแหล่งผลิตเมล็ดพันธุ์มาตรฐานของกรมการข้าว
 (๒) ปลูกในเขตพื้นที่จังหวัดยะลาเท่านั้น
 (๓) ช่วงฤดูปลูก อยู่ระหว่างเดือนตุลาคม ถึง มกราคมของปีถัดไป หรือตามความเหมาะสมของสภาพภูมิอากาศ
 (๔) มีการเตรียมดินด้วยวิธีการไถตะ (ไถครั้งแรกเพื่อตากดิน) ไถแปร (ย่อยดินและกำจัดวัชพืช) และทำเทือก (ปรับระดับพื้นที่นาให้เรียบเสมอกันและขังน้ำเพื่อให้พร้อมสำหรับการปลูก)
 (๕) ปลูกโดยวิธีปักดำด้วยแรงงานคน เครื่องปลูกข้าว และหว่านน้ำตาม

การดูแลรักษา

(๑) ใส่ปุ๋ยอย่างน้อยจำนวน ๒ ครั้ง คือ ครั้งที่ ๑ หลังจากปลูกในระยะกล้า และครั้งที่ ๒ ก่อนข้าวออกดอกประมาณ ๑ เดือน หรือตามความเหมาะสมของแต่ละพื้นที่และพัฒนาการของต้นข้าว

(๒) ป้องกันกำจัดวัชพืชโรค แมลง และสัตว์ศัตรูข้าว ด้วยวิธีการที่เหมาะสมและไม่ส่งผลเสียต่อทั้งข้าวและสิ่งแวดล้อม

(๓) ระดับน้ำในระหว่างปลูกตามความเหมาะสมของการเจริญเติบโตในระยะต่าง ๆ ดังนี้

- ระยะกล้า รักษาความชื้นหน้าดิน ไม่ขังน้ำลึกเกินไปจนกล้าเน่า
- ระยะแตกกอ รักษากระดับน้ำสูงประมาณ ๕ เซนติเมตร เหนือผิวดิน เพื่อกระตุ้นการแตกกอ
- ระยะตั้งท้อง - ออกดอก รักษากระดับน้ำสูงประมาณ ๕ - ๑๐ เซนติเมตร เพื่อการเจริญเติบโต

ของช่อดอกที่สม่ำเสมอ

- ระยะสุกแก่ ระบายน้ำออกจากแปลงจนแห้งก่อนเก็บเกี่ยว ๑๐ - ๑๕ วัน เพื่อให้ข้าวสุกแก่เท่ากันและความสะดวกในการเก็บเกี่ยว

การเก็บเกี่ยว

(๑) ช่วงเวลาเก็บเกี่ยวผลผลิตอยู่ระหว่างเดือนกุมภาพันธ์ - เมษายน หรือตามความเหมาะสมของสภาพภูมิอากาศ

(๒) เก็บเกี่ยวด้วยแรงงานคน หรือเครื่องจักร

(๓) การลดความชื้นผลผลิตสามารถทำได้ทั้งการลดความชื้นด้วยเครื่องจักรที่ได้มาตรฐานและแรงงานคน ในส่วนของการลดความชื้นด้วยแรงงานคนนั้น ลานตากที่ใช้ต้องสะอาด ไม่มีสิ่งเจือปนปะปนอยู่ การตากลดความชื้นข้าวต้องมีวัสดุที่สะอาดและแห้งรองรับเพื่อไม่ให้ผลผลิตข้าวสัมผัสกับลานตากโดยตรง และมีวัสดุสำหรับคลุมกองผลผลิตข้าวที่อยู่ระหว่างกระบวนการลดความชื้น

(๔) หลังการลดความชื้น ต้องมีกระบวนการคัดแยกสิ่งเจือปนด้วยเครื่องจักรที่ได้มาตรฐานหรือแรงงานคนก่อนเข้าสู่กระบวนการแปรรูป

(๕) ผลผลิตในรูปของข้าวเปลือกที่ผ่านการลดความชื้นและคัดแยกสิ่งเจือปนแล้ว นำไปบรรจุกระสอบ และนำไปเก็บรักษาเพื่อนำไปแปรรูปในโรงเก็บรักษาที่สะอาด และอากาศถ่ายเทสะดวก โดยวางผลผลิตที่บรรจุกระสอบแล้วบนวัสดุหรือแผ่นรอง และวางห่างจากผนังประมาณ ๕๐ เซนติเมตร เพื่อป้องกันผลผลิตสัมผัสกับพื้นและผนังของโรงเก็บรักษาโดยตรง อันจะส่งผลต่อความชื้นที่เพิ่มขึ้นของผลผลิต

การแปรรูป

(๑) ผลผลิตในรูปของข้าวเปลือกที่จะนำมาแปรรูปต้องผ่านการลดความชื้นให้ไม่เกินร้อยละ ๑๕

(๒) ต้องทำการแปรรูปในเขตพื้นที่จังหวัดยะลา

(๓) ผู้แปรรูปหรือโรงสี

(๓.๑) ต้องขึ้นทะเบียนเป็นผู้แปรรูปข้าวหอมมะลิ

(๓.๒) โรงสีต้องตั้งอยู่ในพื้นที่จังหวัดยะลา โดยให้ระบุชื่อโรงสี และสถานที่ตั้งในทะเบียนผู้แปรรูป

(๓.๓) ต้องทำความสะอาดเครื่องจักรและอุปกรณ์สำหรับการสีข้าวก่อนทำการสีข้าวทุกครั้ง

(๔) การแปรรูปต้องมีการบริหารจัดการเรื่องต่อไปนี้

(๔.๑) การรับซื้อข้าวเปลือก

(๔.๑.๑) ต้องมาจากเกษตรกร หรือ สถาบันเกษตรกรที่ขึ้นทะเบียนเป็นผู้ผลิตข้าวหอมมะลิอยู่ เช่น กลุ่มเกษตรกร สหกรณ์ และวิสาหกิจชุมชน เป็นต้น

(๔.๑.๒) มีการตรวจสอบคุณภาพของข้าวเปลือก

(๔.๑.๓) มีสถานที่จัดเก็บข้าวเปลือกแยกออกจากข้าวพันธุ์อื่น หรือมีมาตรการป้องกันการปะปนกันของข้าว

การปะปนกันของข้าว การปนกับข้าวชนิดอื่น มีสถานที่จัดเก็บข้าวเปลือกที่สะอาด สามารถแยกข้าวพันธุ์ต่าง ๆ ออกจากกันได้โดยไม่มีการปะปนกันระหว่างพันธุ์ข้าว

(๔.๒) การสีข้าว หากมีการสีข้าวพันธุ์อื่นก่อนหน้านั้น ต้องทำความสะอาดเครื่องสีข้าวตามวิธีการที่ถูกต้อง และต้องทำการตรวจสอบคุณภาพทุกขั้นตอนของการทำความสะอาด

การเคลื่อนย้าย กองเก็บ การรักษาสภาพ และการส่งมอบ

(๑) ข้าวเปลือก หากมีการบรรจุในภาชนะบรรจุ เช่น กระสอบ เป็นต้น ภาชนะบรรจุต้องมีความสะอาด แข็งแรง เย็บหรือปิดผนึกให้แน่น

(๒) ข้าวกล้อง ข้าวซ้อมมือ และข้าวขาว ต้องบรรจุในภาชนะบรรจุที่เก็บรักษาเมล็ดข้าวได้ดี วัสดุต้องสะอาด มีคุณภาพ และถูกสุขลักษณะ สามารถป้องกันการปนเปื้อนจากสิ่งไม่พึงประสงค์ได้ ทนทานต่อการขนส่ง เพื่อป้องกันความเสียหายที่มีต่อเมล็ดข้าว หากมีการใช้กระดาษ ทรายประทับข้อมูลต่าง ๆ ต้องใช้หมึกพิมพ์หรือกาวที่ไม่เป็นพิษต่อผู้บริโภค

(๓) ผู้บรรจุต้องปฏิบัติดูแลรักษาอุปกรณ์และสถานที่ในการบรรจุให้สะอาดและถูกสุขลักษณะ

(๔) มีการจัดการระบบบัญชีในการบ่งชี้เคลื่อนย้าย กองเก็บ บรรจุหีบห่อ รักษาสภาพ ตั้งแต่ขั้นตอนการรับเข้า การสี ไปจนถึงการส่งมอบสินค้า

(๕) มีขั้นตอนการควบคุมกองเก็บ ควบคุมการเบิกจ่าย และดูแลรักษาคุณภาพของสินค้าอย่างเป็นระบบ

การบรรจุหีบห่อ

(๑) รายละเอียดบนฉลากหรือบรรจุภัณฑ์ให้ประกอบด้วยคำว่า “ข้าวหอมมะลิอยุธยา” หรือ “Hawm Mue Lo Yala Rice” หรือ “Khao Hom Mue Lo YaLa”

(๒) บนฉลากให้ระบุชื่อและสถานที่ผลิตหรือจัดจำหน่ายหรือข้อมูลอื่น ๆ ที่เกี่ยวข้อง เช่น วันที่บรรจุผลิตภัณฑ์ น้ำหนัก รอบการผลิต และเบอร์โทรศัพท์ที่ติดต่อได้ เป็นต้น เพื่อประโยชน์แก่ผู้บริโภค และสามารถตรวจสอบย้อนกลับได้

(๖) ความสัมพันธ์ระหว่างสินค้ากับแหล่งภูมิศาสตร์

ลักษณะภูมิประเทศ

จังหวัดยะลามีลักษณะภูมิประเทศโดยทั่วไปเป็นพื้นที่ภูเขาสลับซับซ้อน ซึ่งประกอบด้วยภูเขา เนินเขา และหุบเขา กระจายตัวตั้งแต่บริเวณตอนกลางลงไปจนถึงตอนใต้สุดของจังหวัด ขณะที่บริเวณตอนเหนือเป็นพื้นที่ราบลุ่มบางส่วน โดยเฉพาะพื้นที่ตามลุ่มแม่น้ำ ซึ่งเป็นพื้นที่สำคัญทางการเกษตร ระดับความสูงของพื้นที่โดยเฉลี่ยอยู่ระหว่าง-๑๐๐ - ๒๐๐ เมตร จากระดับน้ำทะเลปานกลาง พื้นที่ส่วนใหญ่ปกคลุมด้วยป่าดงดิบและสวนยางพารา ลักษณะภูมิประเทศดังกล่าวได้รับอิทธิพลจากแนวเทือกเขาที่สำคัญ ได้แก่ เทือกเขาสันกาลาศีรี ซึ่งเป็นแนวเทือกเขาหลักของภาคใต้ตอนล่าง มีแนวทอดยาวตั้งแต่เขตอำเภอโคกโพธิ์ จังหวัดปัตตานี ผ่านพื้นที่อำเภอยะหา บันนังสตา ธารโต และเบตง ทำหน้าที่เป็นแนวสันเขากั้นเขตแดนระหว่างประเทศไทยและมาเลเซีย เป็นแหล่งกำเนิดต้นน้ำของลุ่มน้ำสำคัญในพื้นที่ นอกจากนี้ ยังมีเทือกเขาภายในจังหวัดที่สำคัญ ได้แก่ เทือกเขาปิไล ซึ่งตั้งอยู่บริเวณอำเภอเมืองระหว่างตำบลบุตี บันนังสาเรง และกรงปินัง โดยมีแนวเทือกเขาทอดยาวเชื่อมต่อกับพื้นที่อำเภอรามันและบันนังสตา นอกจากนี้ยังมีอีกหนึ่งเทือกเขาที่ตั้งอยู่บริเวณรอยต่อระหว่างอำเภอรามันและบันนังสตาเช่นกัน คือ เทือกเขาปรินยอ

จังหวัดยะลา มีแหล่งน้ำธรรมชาติที่สำคัญ ได้แก่ แม่น้ำปัตตานี ซึ่งมีต้นกำเนิดจากพื้นที่ภูเขาในเขตอำเภอเบตง ไหลผ่านอำเภอธารโต บันนังสตา และเมืองยะลา ก่อนจะไหลเข้าสู่พื้นที่จังหวัดปัตตานี ผ่านอำเภอ ยะรังและอำเภอหนองจิก และไหลลงสู่ทะเลที่อำเภอเมืองปัตตานี มีความยาวของแม่น้ำ-ประมาณ ๒๑๐ กิโลเมตร นอกจากนี้ ยังมีแม่น้ำสายบุรีซึ่งมีต้นกำเนิดจากแนวเทือกเขาสันกาลาศีรี โดยไหลผ่านพื้นที่อำเภอแว้ง และรือเสาะ จังหวัดนราธิวาส จากนั้นไหลผ่านอำเภอรามัน ก่อนจะไหลลงสู่ทะเลที่อำเภอสายบุรี จังหวัดปัตตานี มีความยาวของแม่น้ำประมาณ ๑๕๐ กิโลเมตร

แหล่งน้ำและลักษณะภูมิประเทศดังกล่าวมีความสัมพันธ์อย่างใกล้ชิด โดยแนวเทือกเขาทำหน้าที่เป็นแหล่งกำเนิดต้นน้ำและกำหนดระบบลุ่มน้ำ ส่งผลต่อการสะสมของตะกอนดิน ความอุดมสมบูรณ์ของพื้นที่ และความเหมาะสมต่อการเพาะปลูกพืช ปัจจัยเหล่านี้ทำให้พืชปลูกมีคุณภาพที่เป็นเอกลักษณ์เฉพาะ ส่งผลต่อความเป็นอัตลักษณ์เฉพาะพื้นที่

ลักษณะภูมิอากาศ

จังหวัดยะลาตั้งอยู่ในเขตร้อนชื้นตะวันออกเฉียงเหนือและลมมรสุมตะวันตกเฉียงใต้ ทำให้มีสภาพอากาศแบบร้อนชื้น ประกอบด้วย ๒ ฤดู คือ ฤดูร้อนเริ่มตั้งแต่เดือนกุมภาพันธ์ - พฤษภาคม และฤดูฝนเริ่มตั้งแต่เดือนพฤษภาคม - กุมภาพันธ์ อุณหภูมิต่ำสุดเฉลี่ยประมาณ ๒๓.๑ องศาเซลเซียส และสูงสุดเฉลี่ย ๓๒.๗ องศาเซลเซียส ปริมาณน้ำฝนเฉลี่ย ๒,๒๘๑.๖ มิลลิเมตรต่อปี มีฝนตกเฉลี่ย ๑๓๕ วันต่อปี โดยระหว่างเดือนตุลาคม - พฤศจิกายน มีฝนตกชุกมากที่สุด ซึ่งปัจจัยเหล่านี้ส่งผลต่อพื้นที่การปลูกข้าว โดยเฉพาะข้าวพันธุ์พื้นเมืองที่ปลูกในฤดูฝน ซึ่งจะมีการท่วมขังของน้ำในแปลงนาเป็นระยะสั้น ๒ - ๓ วัน ลักษณะการท่วมขังเป็นการไหลผ่านของน้ำ ทำให้ดินมีความชุ่มชื้นสม่ำเสมอและไม่เกิดสภาพน้ำขังถาวร สภาพแวดล้อมดังกล่าวเอื้อต่อการเจริญเติบโตของข้าวพันธุ์พื้นเมือง โดยเฉพาะข้าวพันธุ์ “หอมมื่อลอ” ซึ่งปรับตัวเข้ากับพื้นที่และสภาพแวดล้อมดังกล่าวได้ดี ส่งผลต่อคุณภาพของข้าวที่มีลักษณะเด่นเฉพาะ คือ ผลผลิตสูง มีกลิ่นหอม คุณภาพของข้าวหุงสุกมีความนุ่ม และคุณค่าทางโภชนาการสูง ส่งผลให้มีลักษณะเด่นเฉพาะ ได้แก่ กลิ่นหอมตามธรรมชาติ และคุณภาพการหุงต้มดี ดังนั้นจากปัจจัยข้างต้นแสดงให้เห็นว่าสภาพภูมิอากาศของจังหวัดยะลา มีความสัมพันธ์โดยตรงกับอัตลักษณ์ของข้าวหอมมื่อลอ

ลักษณะดิน

ดินในพื้นที่เพาะปลูกข้าวของจังหวัดยะลา ส่วนใหญ่เป็นกลุ่มดินในที่ราบลุ่มที่เกิดจากตะกอนลำน้ำ ได้แก่ กลุ่มชุดดินที่ ๖, ๑๖ และ ๑๗ ซึ่งมีลักษณะเป็นดินสีมาก เนื้อดินตั้งแต่ดินเหนียว ดินทรายแป้ง ไปจนถึงดินร่วนละเอียด มีการระบายน้ำเร็วถึงค่อนข้างเร็ว และมีปฏิกริยาดินเป็นกรดจัดถึงกรดจัดมาก แม้ว่าความอุดมสมบูรณ์ของดินโดยธรรมชาติจะอยู่ในระดับต่ำ แต่ลักษณะทางกายภาพของดินดังกล่าวมีความเหมาะสมต่อการทำนา โดยเฉพาะความสามารถในการอุ้มน้ำและการคงสภาพน้ำขังในแปลงนา คุณสมบัติดังกล่าวมีบทบาทสำคัญต่อการเจริญเติบโตของข้าวพันธุ์พื้นเมืองพันธุ์ “หอมมื่อลอ” โดยสภาพดินที่มีการระบายน้ำเร็วและสามารถกักเก็บน้ำได้ดี ส่งเสริมให้เกิดสภาวะน้ำขังหรือเปียกชื้นต่อเนื่อง ซึ่งเอื้อต่อกระบวนการทางชีวเคมีในดินและต้นข้าว ส่งผลต่อการสะสมสารให้กลิ่นหอมตามธรรมชาติในเมล็ดข้าว อีกทั้งดินที่เกิดจากตะกอนลำน้ำยังมีการสะสมแร่ธาตุและอินทรีย์วัตถุจากพื้นที่ต้นน้ำ ทำให้ข้าวมีเมล็ดที่สมบูรณ์ เนื้อสัมผัสนุ่ม และมีกลิ่นหอมเฉพาะตัว

ดังนั้น ลักษณะดินในพื้นที่ซึ่งมีความสัมพันธ์กับระบบลุ่มน้ำและภูมิประเทศ จึงเป็นปัจจัยสำคัญที่กำหนดคุณภาพและอัตลักษณ์ของข้าว “หอมมื่อลอ” สะท้อนถึงความเชื่อมโยงระหว่างแหล่งภูมิศาสตร์กับคุณภาพของสินค้าอย่างชัดเจน อันเป็นคุณสมบัติที่สำคัญของสินค้าที่จะขึ้นทะเบียนสิ่งบ่งชี้ทางภูมิศาสตร์ (GI)

ประวัติความเป็นมา

ย้อนกลับไปเมื่อประมาณสองร้อยปีก่อน ริมสองฟากฝั่งของลำน้ำปัตตานีที่ไหลผ่าน “เมืองยาลอ” หรือจังหวัดยะลาในปัจจุบัน เป็นที่ตั้งของชุมชนโบราณที่มีความเจริญรุ่งเรืองในฐานะศูนย์กลางการค้าสำคัญของพื้นที่ตอนกลางลุ่มน้ำปัตตานี พื้นที่ราบลุ่มบริเวณอำเภอเมืองยะลาและอำเภอรามันจึงถูกใช้เป็นแหล่งเพาะปลูกพืชที่สำคัญ โดยเฉพาะข้าวพันธุ์พื้นเมืองที่มีการปลูกสืบทอดกันมาเป็นเวลานาน ซึ่งหนึ่งในพันธุ์ข้าวพันธุ์พื้นเมืองที่สำคัญของจังหวัดยะลาคือ “หอมมื่อลอ” ซึ่งเป็นข้าวพันธุ์พื้นเมืองที่มีเอกลักษณ์เฉพาะถิ่น โดยคำว่า “มื่อลอ” เป็นคำในภาษายาวี หมายถึง “ดอกมะลิ” สะท้อนถึงลักษณะเด่นของข้าวพันธุ์นี้ที่ข้าวหุงสุกมีกลิ่นหอมคล้ายดอกมะลิ อันเป็นอัตลักษณ์ที่สำคัญที่สามารถเชื่อมโยงคุณภาพที่เป็นเอกลักษณ์เด่นของข้าวพันธุ์นี้กับกับสภาพแวดล้อมของพื้นที่ และภูมิปัญญาท้องถิ่นได้ ซึ่งจากความโดดเด่นดังกล่าวทำให้ในปัจจุบันโดยพื้นที่ปลูกข้าวพันธุ์ดังกล่าวได้ขยายไปยังพื้นที่ใกล้เคียง ได้แก่ อำเภอยะหา และบันนังสตา

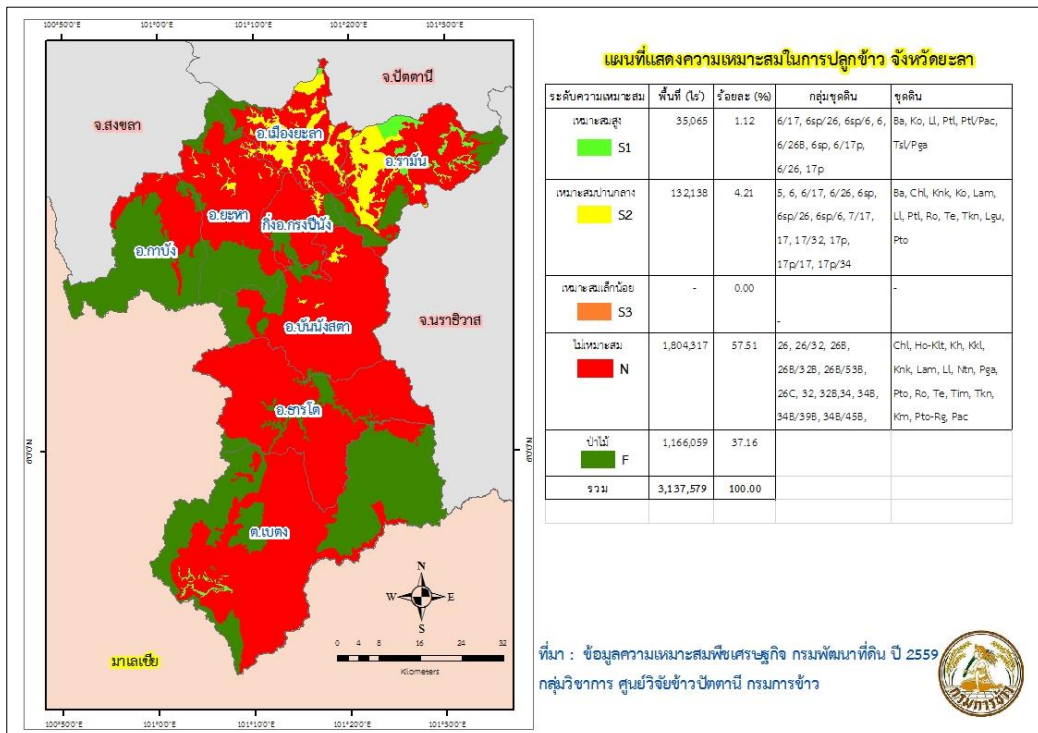
ความสัมพันธ์ระหว่างแหล่งภูมิศาสตร์กับคุณภาพของข้าวหอมมะลิออล พบว่า จากภูมิประเทศของจังหวัด ยะลาที่มีลักษณะเป็นพื้นที่ภูเขาสลับซับซ้อน ภายใต้อิทธิพลของเทือกเขาสันกาลาศรีซึ่งเป็นแหล่งกำเนิดต้นน้ำที่สำคัญ ก่อให้เกิดระบบลุ่มน้ำของแม่น้ำปัตตานี และแม่น้ำสายบุรี ที่หล่อเลี้ยงพื้นที่ราบลุ่มทางการเกษตร ประกอบกับสภาพภูมิอากาศแบบร้อนชื้นที่มีฝนตกชุก ทำให้พื้นที่นั้นมีลักษณะน้ำท่วมแบบไหลผ่านในช่วงฤดูฝน โดยท่วมขังเพียงระยะสั้น ๒ - ๓ วัน ก่อนระบายลงสู่ลำน้ำหลักอย่างรวดเร็ว จากสภาพแวดล้อมและสภาพภูมิประเทศดังกล่าวเป็นปัจจัยสำคัญในการนำพาตะกอนและธาตุอาหารจากพื้นที่ต้นน้ำมาสะสมในพื้นที่นาอย่างต่อเนื่อง ส่งผลให้ดินมีความชุ่มชื้นและเหมาะสมต่อการเพาะปลูกข้าวพื้นเมือง ดินในพื้นที่ส่วนใหญ่เป็นดินเหนียวหรือดินร่วนปนดินเหนียวในเขตที่ราบลุ่ม เช่น ชูดินบางนาราและชูดินคลองนกระทุง มีค่าความเป็นกรดอยู่ในช่วง pH ๔.๕ - ๖.๕ และมีการระบายน้ำค่อนข้างเร็ว ซึ่งแม้จะมีข้อจำกัดด้านความอุดมสมบูรณ์ของดิน แต่เมื่อผสมผสานกับสภาพน้ำท่วมระยะสั้นและสภาพแวดล้อมทางธรรมชาติ กลับเอื้อต่อกระบวนการทางชีวเคมีที่ส่งผลต่อคุณภาพเมล็ดข้าว

จากที่กล่าวมาข้างจะเห็นได้ว่า ปัจจัยด้านภูมิประเทศ แหล่งน้ำ ภูมิอากาศ และสภาพดินที่เหมาะสม ส่งผลต่อคุณภาพของข้าว “หอมมะลิออล” ให้มีลักษณะเด่นที่มีความเฉพาะต่อพื้นที่ ได้แก่ เมล็ดข้าวมีเนื้อสัมผัสนุ่ม มีกลิ่นหอมตามธรรมชาติคล้ายดอกมะลิ คุณภาพการหุงต้มรับประทานดีตรงกับรสนิยมของผู้บริโภค และคุณค่าทางโภชนาการสูง ลักษณะเด่นเหล่านี้สะท้อนถึงความสัมพันธ์ระหว่างแหล่งภูมิศาสตร์กับคุณภาพสินค้าอย่างชัดเจน

นอกจากปัจจัยทางธรรมชาติแล้วข้าวพันธุ์ “หอมมะลิออล” ยังสะท้อนถึงภูมิปัญญาท้องถิ่นของเกษตรกรในพื้นที่ที่มีการสืบทอดการทำนาและการคัดเลือกพันธุ์อย่างต่อเนื่องจากรุ่นสู่รุ่น เพื่อคงไว้ซึ่งคุณลักษณะเด่นของข้าวพันธุ์นี้ ซึ่งเป็นการผสมผสานระหว่างปัจจัยทางธรรมชาติและภูมิปัญญาท้องถิ่นที่ร่วมกันกำหนดคุณภาพและเอกลักษณ์ของข้าว “หอมมะลิออล” อย่างยั่งยืน

(๗) ขอบเขตที่ตั้งแหล่งภูมิศาสตร์

ขอบเขตพื้นที่การปลูกและแปรรูป ข้าวหอมมะลิออล จังหวัดยะลา ครอบคลุมพื้นที่ราบลุ่มทั้งหมดของจังหวัดยะลาประกอบด้วยอำเภอเมืองยะลา อำเภอรามัน อำเภอยะหา อำเภอกงหรา และอำเภอบันนังสตา ซึ่งความเหมาะสมของดินในการปลูกข้าว เหมาะสมสูง (S๑) เหมาะสมปานกลาง (S๒) รายละเอียดตามแผนที่



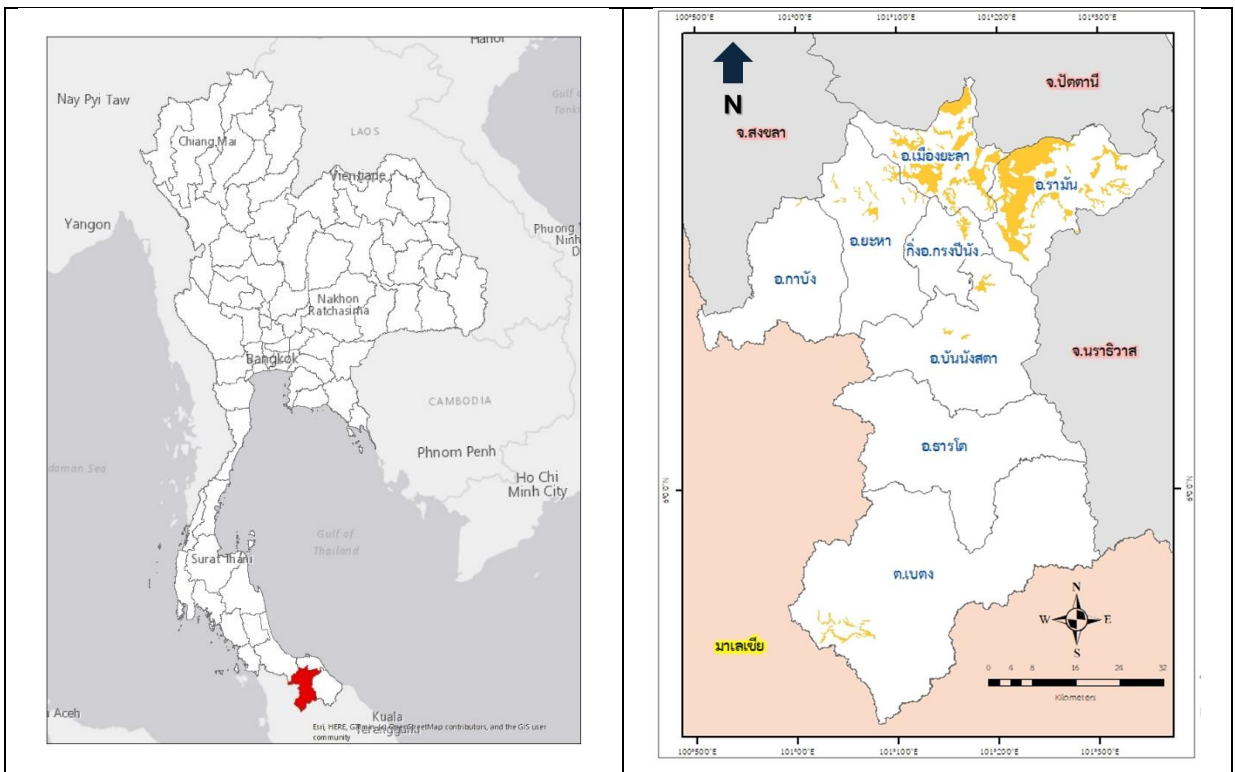
(๘) การพิสูจน์แหล่งกำเนิด

- (๑) ข้าวหอมมณีลอยะลา ต้องผลิตและแปรรูปในเขตพื้นที่ที่กำหนด และตามกระบวนการผลิตข้างต้น
- (๒) กระบวนการผลิตจะต้องผ่านการควบคุมตรวจสอบ คือ มีการขึ้นทะเบียนสมาชิกผู้ผลิตและผู้ประกอบการค้า ข้าวหอมมณีลอยะลา รวมทั้งต้องมีเอกสารกำกับเพื่อการตรวจสอบย้อนกลับได้

(๙) เงื่อนไขที่นายทะเบียนกำหนดตามมาตรา ๑๕

- (๑) ให้มีการจัดทำทะเบียนสมาชิกผู้ผลิตและผู้ประกอบการค้า ที่ใช้สิ่งบ่งชี้ทางภูมิศาสตร์ ข้าวหอมมณีลอยะลา
- (๒) ผู้ขอขึ้นทะเบียนสมาชิกผู้ผลิตและผู้ประกอบการค้า จะต้องปฏิบัติตามคู่มือการปฏิบัติงาน สำหรับสมาชิกผู้ขอใช้สิ่งบ่งชี้ทางภูมิศาสตร์ ข้าวหอมมณีลอยะลาและดำเนินการตามแผนการควบคุมตรวจสอบ ทั้งกระบวนการผลิตในระดับผู้ผลิตและระดับจังหวัด

**แผนที่แสดงแหล่งภูมิศาสตร์
ข้าวหอมมณีลอยะลา**



ขอบเขตพื้นที่การปลูกและแปรรูป ข้าวหอมมณีลอยะลา ครอบคลุมพื้นที่ราบลุ่มทั้งหมดของจังหวัดยะลา ประกอบด้วยอำเภอเมืองยะลา อำเภอรามัน อำเภอยะหา อำเภอกงปริง และอำเภอบันนังสตา

ข้อเสนอที่ประชุม จึ้นำเรียนที่ประชุมเพื่อโปรดทราบ

มติที่ประชุม

.....

.....

.....

๒. โครงการเสริมสร้างศักยภาพการผลิตเมล็ดพันธุ์ข้าวของศูนย์ข้าวชุมชน กิจกรรมหลักพัฒนาตามศักยภาพของพื้นที่ภาคใต้ ปี ๒๕๖๙ จังหวัดยะลา

ประกอบด้วย ๑. ส่งเสริมการผลิตข้าวพื้นเมือง

๑.๑. ส่งเสริมการผลิตเมล็ดพันธุ์ข้าวพื้นเมืองในศูนย์ข้าวชุมชน (๓๐๐ ไร่)

๑) สนับสนุนเมล็ดพันธุ์ข้าวจำนวน ๒๐ กิโลกรัมต่อไร่ (๖,๐๐๐ กิโลกรัม)

๒) สนับสนุนการจัดตั้งกลุ่มผลิตปุ๋ยอินทรีย์/สารชีวภัณฑ์/ปุ๋ยชีวภาพ (จำนวน ๓ กลุ่ม)

๑.๒. ส่งเสริมการผลิตข้าวเพื่อการบริโภคในครัวเรือน (๖๐๐ ไร่)

๑) สนับสนุนเมล็ดพันธุ์ข้าวจำนวน ๒๐ กิโลกรัมต่อไร่ (๑๒,๐๐๐ กิโลกรัม)

๒. กิจกรรมส่งเสริมการผลิตข้าวแบบครบวงจร

๒.๑. กิจกรรมส่งเสริมการผลิตข้าวแบบครบวงจร (๖๐๐ ไร่)

๑) สนับสนุนค่าเมล็ดพันธุ์ข้าว ๒๐ กิโลกรัมต่อไร่ (๑๒,๐๐๐ กิโลกรัม)

๓. กิจกรรมฟื้นฟูพื้นที่นาร้าง

๓.๑. กิจกรรมฟื้นฟูพื้นที่นาร้าง (๓๐๐ ไร่)

๑) สนับสนุนค่าเมล็ดพันธุ์ข้าว ๒๐ กิโลกรัมต่อไร่ (๖,๐๐๐ กิโลกรัม)

เขตพื้นที่จังหวัดยะลา มีกลุ่มเกษตรกรเข้าร่วมโครงการดังกล่าวจำนวน ๒๗ กลุ่ม และได้รับการสนับสนุนเมล็ดพันธุ์ทั้ง ๒๗ กลุ่ม ทั้งนี้อยู่ระหว่างการดำเนินการส่งมอบเมล็ดพันธุ์ จำนวน ๒๔ กลุ่ม และได้รับการสนับสนุนเมล็ดพันธุ์แล้ว ๓ กลุ่ม ได้แก่

๑. หมู่ที่ ๒ ตำบลบาโจยซิแวน อำเภอยะหา จังหวัดปัตตานี พื้นที่จำนวน ๓๑ ไร่ ประกอบด้วย พันธุ์ข้าวเล็บนกปัตตานี จำนวน ๒๒๐ กิโลกรัม และ กข ๘๕ จำนวน ๔๐๐ กิโลกรัม เมื่อวันที่ ๒๑ เมษายน ๒๕๖๙

๒. หมู่ที่ ๓ ตำบลพร่อน อำเภอเมืองยะลา จังหวัดปัตตานี พื้นที่จำนวน ๑๔๗.๒๕ ไร่ ประกอบด้วย พันธุ์ข้าวชิบูกันตัง ๕ จำนวน ๑,๔๘๐ กิโลกรัม และ กข ๘๕ จำนวน ๑,๔๖๕ กิโลกรัม เมื่อวันที่ ๒๑ เมษายน ๒๕๖๙

๓. ตำบลตาเซะ อำเภอเมืองยะลา จังหวัดปัตตานี พื้นที่จำนวน ๘๕ ไร่ ประกอบด้วย พันธุ์ข้าวชิบูกันตัง ๕ จำนวน ๑,๗๐๐ กิโลกรัม เมื่อวันที่ ๑ เมษายน ๒๕๖๙

ข้อมูลพื้นที่เข้าร่วมโครงการ								
โครงการเสริมสร้างศักยภาพการผลิตเมล็ดพันธุ์ข้าวของศูนย์ข้าวชุมชน กิจกรรมหลักพัฒนาตามศักยภาพของพื้นที่ภาคใต้ ปี ๒๕๖๙ จังหวัดยะลา								
ลำดับ	กิจกรรม							
๑	ส่งเสริมการผลิตข้าวพื้นเมือง							
	๑.๑ ส่งเสริมการผลิตเมล็ดพันธุ์ข้าวพื้นเมืองในศูนย์ข้าวชุมชน (๓๐๐ ไร่)							
	๑) สนับสนุนเมล็ดพันธุ์ข้าวจำนวน ๒๐ กิโลกรัมต่อไร่ (๖,๐๐๐ กิโลกรัม)							
	๒) สนับสนุนการจัดตั้งกลุ่มผลิตปุ๋ยอินทรีย์/สารชีวภัณฑ์/ปุ๋ยชีวภาพ (จำนวน ๓ กลุ่ม)							
	พื้นที่ดำเนินการ		พื้นที่ (ไร่)	เกษตรกร (ราย)	พันธุ์ข้าว	พันธุ์ข้าว (กิโลกรัม)	ฤดูกาล	
หมู่ที่	ตำบล	อำเภอ				นาปี	นาปรัง	หมายเหตุ
๑,๒,๓	ยะลา	ยะลา	๒๔๓.๒๕	๕๒	เล็บนกปัตตานี	๔,๘๖๕.๐๐	/	
๑,๘	บูดี	ยะลา	๓๐	๑๗	ชิบูกันตัง ๕	๖๐๐.๐๐		/
			๒๖.๗๕		ปทุมธานี ๑	๕๓๕.๐๐		/
รวม			๓๐๐	๖๙		๖,๐๐๐.๐๐		

๑.๒ ส่งเสริมการผลิตข้าวเพื่อการบริโภคในครัวเรือน (๖๐๐ ไร่)									
๑) สนับสนุนเมล็ดพันธุ์ข้าวจำนวน ๒๐ กิโลกรัมต่อไร่ (๑๒,๐๐๐ กิโลกรัม)									
พื้นที่ดำเนินการ			พื้นที่ (ไร่)	เกษตรกร (ราย)	พันธุ์ข้าว	พันธุ์ข้าว (กิโลกรัม)	ฤดูกาล		หมายเหตุ
หมู่ที่	ตำบล	อำเภอ					นาปี	นาปรัง	
๕	บุตี	เมือง	๖๓.๒๕	๑๗	เล็บนกปัตตานี	๑,๒๖๕.๐๐	/		
๑	ยะลา	เมือง	๕๐.๗๕	๑๐	เล็บนกปัตตานี	๑,๐๑๕.๐๐	/		
๓	โกตาบารู	รามัน	๒๑	๔	เล็บนกปัตตานี	๔๒๐.๐๐	/		
๑,๒,๔	กาลูปัง	รามัน	๒๙	๕	เล็บนกปัตตานี	๕๘๐.๐๐	/		
๑,๒,๓,๔,๕	กอตอดีอริะ	รามัน	๑๐๐	๕๖	เล็บนกปัตตานี	๒,๐๐๐.๐๐	/		
๒,๖,๗	บาลอ	รามัน	๗๐	๒๑	ซีบูกันตัง ๕	๑,๔๐๐.๐๐		/	
๒,๔,๕	กาเยอบอเกาะ	รามัน	๗๕	๓๐	เล็บนกปัตตานี	๑,๕๐๐.๐๐	/		
๑,๒,๓,๔,๕	ยะดีะ	รามัน	๓๐	๑๕	เล็บนกปัตตานี	๖๐๐.๐๐	/		
๒,๓,๔	บาโงย	รามัน	๓๐	๑๓	เล็บนกปัตตานี	๖๐๐.๐๐	/		
๔	อาซ่อง	รามัน	๒๕	๘	ซีบูกันตัง ๕	๕๐๐.๐๐		/	
๑,๒	จะกะวะ	รามัน	๑๕	๕	เล็บนกปัตตานี	๓๐๐.๐๐	/		
๔	ละแอ	ยะหา	๒๐	๑๕	เล็บนกปัตตานี	๔๐๐.๐๐	/		
๔	ปะแต	ยะหา	๑๐	๕	เล็บนกปัตตานี	๒๐๐.๐๐	/		
๒	บาโงยซิแน	ยะหา	๑๑ ๒๐	๑๘	เล็บนกปัตตานี กข ๘๕	๒๒๐.๐๐ ๔๐๐.๐๐	/	/	สนับสนุนเมล็ดพันธุ์แล้ว
๕	บือมัง	รามัน	๓๐	๙	เล็บนกปัตตานี	๖๐๐.๐๐	/		
รวม			๖๐๐	๒๓๑					

๒) กิจกรรมส่งเสริมการผลิตข้าวแบบครบวงจร									
๒.๑ กิจกรรมส่งเสริมการผลิตข้าวแบบครบวงจร (๖๐๐ ไร่)									
๑) สนับสนุนค่าเมล็ดพันธุ์ข้าว ๒๐ กิโลกรัมต่อไร่ (๑๒,๐๐๐ กิโลกรัม)									
พื้นที่ดำเนินการ			พื้นที่ (ไร่)	เกษตรกร (ราย)	พันธุ์ข้าว	พันธุ์ข้าว (กิโลกรัม)	ฤดูกาล		หมายเหตุ
หมู่ที่	ตำบล	อำเภอ					นาปี	นาปรัง	
๓	พร่อน	ยะลา	๗๔ ๗๓.๒๕	๒๗	ซีบูกันตัง ๕ กข ๘๕	๑,๔๘๐.๐๐ ๑,๔๖๕.๐๐		/	สนับสนุนเมล็ดพันธุ์แล้ว สนับสนุนเมล็ดพันธุ์แล้ว
๒,๙	บุตี	เมือง	๘๘.๕	๒๒	เล็บนกปัตตานี	๑,๗๗๐.๐๐	/		
๑	ยะลา	เมือง	๖๖.๒๕	๑๕	เล็บนกปัตตานี	๑,๓๒๕.๐๐	/		
๕	เนินงาม	รามัน	๕๐ ๕๐ ๕๘.๕	๔๕	เล็บนกปัตตานี ซีบูกันตัง ๕ มือล่อ	๑,๐๐๐.๐๐ ๑,๐๐๐.๐๐ ๑,๑๗๐.๐๐	/	/	
๒,๕	วังพญา	รามัน	๑๓๙.๕	๒๘	เล็บนกปัตตานี	๒,๗๙๐.๐๐	/		
รวม			๖๐๐	๑๓๗		๑๒,๐๐๐.๐๐			

กิจกรรมฟื้นฟูพื้นที่นาร้าง									
๓.๑ กิจกรรมฟื้นฟูพื้นที่นาร้าง (๓๐๐ ไร่)									
๑) สนับสนุนค่าเมล็ดพันธุ์ข้าว ๒๐ กิโลกรัมต่อไร่ (๖,๐๐๐ กิโลกรัม)									
พื้นที่ดำเนินการ			พื้นที่ (ไร่)	เกษตรกร (ราย)	พันธุ์ข้าว	พันธุ์ข้าว (กิโลกรัม)	ฤดูกาล		หมายเหตุ
หมู่ที่	ตำบล	อำเภอ					นาปี	นาปรัง	
๔	ตาเซะ	เมือง	๘๕	๔๐	ซิบูกันตัง ๕	๑,๗๐๐.๐๐		/	สนับสนุนเมล็ดพันธุ์แล้ว
๒,๓	วังพญา	รามัน	๑๒๔.๕	๒๒	ซิบูกันตัง ๕	๒,๓๐๐.๐๐		/	
๑,๔	บาโจย	รามัน	๒๓		ซิบูกันตัง ๕	๒๒๐.๐๐		/	
๖	ธารโต	ธารโต	๑๐	๑	ซิบูกันตัง ๕	๒๐๐.๐๐		/	
๕	เนินงาม	รามัน	๕๔	๑๐	ซิบูกันตัง ๕	๒๐๐.๐๐		/	
๖	เขื่อนบางลาง	บันนังสตา	๓.๕	๑	ซิบูกันตัง ๕	๖๐.๐๐		/	
รวม			๓๐๐			๔,๔๘๐.๐๐			

ข้อเสนอที่ประชุม จินนำเรียนที่ประชุมเพื่อโปรดทราบ

มติที่ประชุม

.....

.....

.....

.....

๓. โครงการเสริมสร้างศักยภาพการผลิตเมล็ดพันธุ์ข้าวของศูนย์ข้าวชุมชน

- ศูนย์ข้าวชุมชนจังหวัดยะลา จำนวน ๖ ศูนย์

- | | | | |
|-------------------------------|------------|----------------|-------------|
| ๑. ศูนย์ข้าวชุมชนบ้านปาโจ | ตำบลยะลา | อำเภอเมืองยะลา | จังหวัดยะลา |
| ๒. ศูนย์ข้าวชุมชนบ้านสะโต | ตำบลอาซ่อง | อำเภอรามัน | จังหวัดยะลา |
| ๓. ศูนย์ข้าวชุมชนบ้านกำป็น | ตำบลท่าสาป | อำเภอเมืองยะลา | จังหวัดยะลา |
| ๔. ศูนย์ข้าวชุมชนแปลงใหญ่บูดี | ตำบลบูดี | อำเภอเมืองยะลา | จังหวัดยะลา |
| ๕. ศูนย์ข้าวชุมชนลำใหม่ | ตำบลลำใหม่ | อำเภอเมืองยะลา | จังหวัดยะลา |
| ๖. ศูนย์ข้าวชุมชนบ้านจำปูน | ตำบลท่าธง | อำเภอรามัน | จังหวัดยะลา |

- ศูนย์ข้าวชุมชนที่ได้รับการสนับสนุนในปี พ.ศ. ๒๕๖๙

๑. ศูนย์ข้าวชุมชนบ้านสะโต ได้รับการสนับสนุนเมล็ดพันธุ์ทางการเกษตร เป็นกรณีพิเศษ เพื่อสนับสนุนให้ปลูกข้าวในช่วงฤดูนาปรัง เนื่องจากเกษตรกรไม่สามารถปลูกข้าวได้ในช่วงฤดูนาปีได้

๒. ศูนย์ข้าวชุมชนแปลงใหญ่บูดี ได้รับการสนับสนุนการในโครงการส่งเสริมและพัฒนาสินค้าเกษตรอัตลักษณ์พื้นถิ่น (ข้าว) กิจกรรมหลักการยกระดับสินค้าเกษตรอัตลักษณ์พื้นถิ่นและข้าวสิ่งบ่งชี้ทางภูมิศาสตร์ GI (ข้าวหอมมีอลยะลา)

๓. ศูนย์ข้าวชุมชนลำใหม่ ได้รับการสนับสนุน ด้านวิชาการ จำนวน ๒ หลักสูตร ได้แก่ ๑. การอบรมข้าวคุณภาพดี ๒.การอบรมตลาดข้าวเบื้องต้น การฝึกอบรมดำเนินการแล้วเสร็จเมื่อ เมษายน ๒๕๖๙และได้รับการสนับสนุนเมล็ดพันธุ์ทางการเกษตร จำนวน ๓ ตัน ข้าวพันธุ์ เล็บนกปัตตานี แผนการแจกในช่วงเดือน กรกฎาคม ๒๕๖๙ และเดือนสิงหาคม ๒๕๖๙

- **รับสมัครเพิ่มเติม (อยู่ระหว่างการเก็บรวบรวมข้อมูลจากตัวแทนเกษตรกร)**

๑. กลุ่มเกษตรกรผู้ทำนาบ้านตาสา ตำบลพร่อน อำเภอเมืองยะลา จังหวัดยะลา
๒. กลุ่มเกษตรกรผู้ทำนาหมู่ ๕ ตำบลบุตี อำเภอเมืองยะลา จังหวัดยะลา
๓. กลุ่มเกษตรกรผู้ทำนาหมู่ ๙ ตำบลบุตี อำเภอเมืองยะลา จังหวัดยะลา
๔. กลุ่มเกษตรกรผู้ทำนาตำบลลำพะยา อำเภอรามัน จังหวัดยะลา
๕. กลุ่มเกษตรกรผู้ทำนาตำบลเนินงาม อำเภอรามัน จังหวัดยะลา

ข้อเสนอที่ประชุม จึ้นำเรียนที่ประชุมเพื่อโปรดทราบ

มติที่ประชุม

.....

ระเบียบวาระที่ ๔ เรื่องเพื่อพิจารณา

**๔.๑ การเตรียมความพร้อมรับการตรวจราชการของผู้ตรวจราชการกระทรวงเกษตรและสหกรณ์
 เขตตรวจราชการที่ ๗ จังหวัดยะลา ประจำปีงบประมาณ พ.ศ. ๒๕๖๙ รอบที่ ๒**
 โดย (กลุ่มยุทธศาสตร์ฯ) สำนักงานเกษตรและสหกรณ์จังหวัดยะลา

ด้วยกระทรวงเกษตรและสหกรณ์ ได้มีคำสั่งกระทรวงเกษตรและสหกรณ์ จำนวน ๒ คำสั่งที่เกี่ยวข้อง
 กับการตรวจราชการ ดังนี้

๑. คำสั่งกระทรวงเกษตรและสหกรณ์ ที่ ๔๑๗/๒๕๖๙ ลงวันที่ ๒๗ พฤษภาคม พ.ศ. ๒๕๖๙ เรื่อง
 มอบหมายเขตตรวจราชการและการตรวจติดตามเร่งรัดการปฏิบัติงานของผู้ตรวจราชการกระทรวงเกษตรและสหกรณ์

โดยผู้ตรวจราชการกระทรวงเกษตรและสหกรณ์ (นายสุรชัย ยุทธชนะ) รับผิดชอบเขตตรวจ
 ราชการที่ ๗ กลุ่มจังหวัดภาคใต้ชายแดน พร้อมทั้งเป็นผู้รับผิดชอบนโยบายบริหารจัดการทรัพยากรน้ำทั้งระบบ
 อย่างยั่งยืน , ตรวจและติดตามเร่งรัดการปฏิบัติงานของสำนักงานปฏิรูปที่ดินเพื่อเกษตรกรรม และการยางแห่ง
 ประเทศไทย และปฏิบัติหน้าที่เป็นรองประธานอนุกรรมการบริหารจัดการสินค้ายางพารา และรองประธาน
 อนุกรรมการบริหารจัดการกลุ่มสินค้าประมง



คำสั่งกระทรวงเกษตรและสหกรณ์

ที่ ๕๑๗/๒๕๖๔

เรื่อง มอบหมายเขตตรวจราชการและการตรวจติดตามเร่งรัดการปฏิบัติงาน
ของผู้ตรวจราชการกระทรวงเกษตรและสหกรณ์

ตามคำสั่งกระทรวงเกษตรและสหกรณ์ ที่ ๑๐๗๗/๒๕๖๘ ลงวันที่ ๑๗ ธันวาคม พ.ศ. ๒๕๖๘ ได้มอบหมายเขตตรวจราชการและการตรวจติดตามเร่งรัดการปฏิบัติงานของผู้ตรวจราชการกระทรวงเกษตรและสหกรณ์ ไปแล้ว นั้น

เนื่องจากได้มีพระบรมราชโองการโปรดเกล้าโปรดกระหม่อมให้ข้าราชการพลเรือนสามัญพ้นจากตำแหน่ง ผู้ตรวจราชการกระทรวง สำนักงานปลัดกระทรวง และแต่งตั้งให้ดำรงตำแหน่งประเภทบริหารระดับสูง จึงทำให้มีการเปลี่ยนแปลงผู้บริหารภายในกระทรวงเกษตรและสหกรณ์ ดังนั้น เพื่อให้เกิดความต่อเนื่อง และเหมาะสมในการปฏิบัติราชการของกระทรวงเกษตรและสหกรณ์ จึงเห็นควรปรับปรุงคำสั่ง เรื่อง มอบหมายเขตตรวจราชการและการตรวจติดตามเร่งรัดการปฏิบัติงานของผู้ตรวจราชการกระทรวงเกษตรและสหกรณ์ อาศัยอำนาจตามความในมาตรา ๒๑ ประกอบมาตรา ๓๕ แห่งพระราชบัญญัติระเบียบบริหารราชการแผ่นดิน พ.ศ. ๒๕๓๔ และที่แก้ไขเพิ่มเติม ระเบียบสำนักนายกรัฐมนตรี ว่าด้วยการตรวจราชการ พ.ศ. ๒๕๔๘ และที่แก้ไขเพิ่มเติม และคำสั่งสำนักนายกรัฐมนตรี ที่ ๒๒๑/๒๕๖๑ ลงวันที่ ๑๐ กันยายน พ.ศ. ๒๕๖๑ เรื่อง กำหนดพื้นที่ตรวจราชการของผู้ตรวจราชการ จึงมีคำสั่งดังนี้

๑. ให้ยกเลิกคำสั่งกระทรวงเกษตรและสหกรณ์ ที่ ๑๐๗๗/๒๕๖๘ ลงวันที่ ๑๗ ธันวาคม พ.ศ. ๒๕๖๘ เรื่อง มอบหมายเขตตรวจราชการและการตรวจติดตามเร่งรัดการปฏิบัติงานของผู้ตรวจราชการกระทรวงเกษตรและสหกรณ์

บรรดาคำสั่งและการสั่งการใด ๆ ที่มีอยู่ซึ่งขัดหรือแย้งกับคำสั่งนี้ ให้ใช้คำสั่งนี้แทน

๒. ให้ผู้ตรวจราชการกระทรวงเกษตรและสหกรณ์ มีอำนาจหน้าที่และรับผิดชอบเขตตรวจราชการที่กำหนดไว้ ดังต่อไปนี้

(๑) นางสาวอິงอร ปัญญากิจ หัวหน้าผู้ตรวจราชการกระทรวงเกษตรและสหกรณ์ กำกับดูแลทุกเขตตรวจราชการ และรับผิดชอบการตรวจราชการเขตตรวจราชการส่วนกลางกรุงเทพมหานคร และเขตตรวจราชการที่ ๒ กลุ่มจังหวัดภาคกลางปริมณฑล และเขตตรวจราชการที่ ๕ กลุ่มจังหวัดภาคใต้ฝั่งอ่าวไทย

(๒) นางสาวเสาวลักษณ์ ศุภกมลเสนีย์ ผู้ตรวจราชการกระทรวงเกษตรและสหกรณ์ รับผิดชอบการตรวจราชการเขตตรวจราชการที่ ๑ กลุ่มจังหวัดภาคกลางตอนบน และเขตตรวจราชการที่ ๓ กลุ่มจังหวัดภาคกลางตอนล่าง ๑

(๓) นายอิทธิ โลหะปิยะพรรณ ผู้ตรวจราชการกระทรวงเกษตรและสหกรณ์ รับผิดชอบการตรวจราชการเขตตรวจราชการที่ ๔ กลุ่มจังหวัดภาคตะวันออกเฉียงเหนือตอนบน ๑ และเขตตรวจราชการที่ ๑๐ กลุ่มจังหวัดภาคตะวันออกเฉียงเหนือตอนบน ๑

(๔) นายพรเทพ ...

- ๒ -

(๔) นายพรเทพ ศรีธนาธร ผู้ตรวจราชการกระทรวงเกษตรและสหกรณ์ รับผิดชอบการตรวจราชการเขตตรวจราชการที่ ๑๕ กลุ่มจังหวัดภาคเหนือตอนบน ๑ และเขตตรวจราชการที่ ๑๖ กลุ่มจังหวัดภาคเหนือตอนบน ๒

(๕) นายโสภัชชัย ขวาลกุล ผู้ตรวจราชการกระทรวงเกษตรและสหกรณ์ รับผิดชอบการตรวจราชการเขตตรวจราชการที่ ๑๑ กลุ่มจังหวัดภาคตะวันออกเฉียงเหนือตอนบน ๒ และเขตตรวจราชการที่ ๑๗ กลุ่มจังหวัดภาคเหนือตอนล่าง ๑

(๖) นายสุรชัย ยุทธชนะ ผู้ตรวจราชการกระทรวงเกษตรและสหกรณ์ รับผิดชอบการตรวจราชการเขตตรวจราชการที่ ๖ กลุ่มจังหวัดภาคใต้ฝั่งอันดามัน และเขตตรวจราชการที่ ๗ กลุ่มจังหวัดภาคใต้ชายแดน

(๗) นายพงศ์ไท ไทโยธิน ผู้ตรวจราชการกระทรวงเกษตรและสหกรณ์ รับผิดชอบการตรวจราชการเขตตรวจราชการที่ ๘ กลุ่มจังหวัดภาคตะวันออกเฉียงเหนือตอนล่าง ๑ และเขตตรวจราชการที่ ๑๘ กลุ่มจังหวัดภาคเหนือตอนล่าง ๒

(๘) นางสาวรณิ ศรีสุวรรณ ผู้ตรวจราชการกระทรวงเกษตรและสหกรณ์ รับผิดชอบการตรวจราชการเขตตรวจราชการที่ ๔ กลุ่มจังหวัดภาคกลางตอนล่าง ๒ และเขตตรวจราชการที่ ๑๔ กลุ่มจังหวัดภาคตะวันออกเฉียงเหนือตอนล่าง ๒

(๙) นายบุญญฤกษ์ ปิ่นประสงค์ ผู้ตรวจราชการกระทรวงเกษตรและสหกรณ์ รับผิดชอบการตรวจราชการเขตตรวจราชการที่ ๑๒ กลุ่มจังหวัดภาคตะวันออกเฉียงเหนือตอนกลาง และเขตตรวจราชการที่ ๑๓ กลุ่มจังหวัดภาคตะวันออกเฉียงเหนือตอนล่าง ๑

๓. ให้ผู้ตรวจราชการกระทรวงเกษตรและสหกรณ์ เป็นผู้รับผิดชอบหลักในนโยบายตามแผนการตรวจราชการกระทรวงเกษตรและสหกรณ์ ประจำปีงบประมาณ พ.ศ. ๒๕๖๙ และรับผิดชอบประเด็นอื่น ๆ ที่กำหนดไว้ ดังนี้

(๑) นางสาวอิงอร ปัญญากิจ หัวหน้าผู้ตรวจราชการกระทรวงเกษตรและสหกรณ์ รับผิดชอบกำกับ ดูแล การตรวจราชการทุกนโยบาย และประเด็นการสนับสนุนการใช้ปุ๋ยอินทรีย์

(๒) นางสาวเสาวลักษณ์ ศุภกมลเสนีย์ ผู้ตรวจราชการกระทรวงเกษตรและสหกรณ์ รับผิดชอบนโยบายพัฒนาศักยภาพเกษตรกร

(๓) นายธิตี โลหะปิยะพรรณ ผู้ตรวจราชการกระทรวงเกษตรและสหกรณ์ รับผิดชอบประเด็นโครงการบูรณาการพัฒนากิจกรรมของจังหวัด

(๔) นายพรเทพ ศรีธนาธร ผู้ตรวจราชการกระทรวงเกษตรและสหกรณ์ รับผิดชอบประเด็นโครงการอันเนื่องมาจากพระราชดำริ

(๕) นายโสภัชชัย ขวาลกุล ผู้ตรวจราชการกระทรวงเกษตรและสหกรณ์ รับผิดชอบประเด็นภัยพิบัติด้านการเกษตร

(๖) นายสุรชัย ยุทธชนะ ผู้ตรวจราชการกระทรวงเกษตรและสหกรณ์ รับผิดชอบนโยบายบริหารจัดการทรัพยากรน้ำทั้งระบบอย่างยั่งยืน

(๗) นายพงศ์ไท ไทโยธิน ผู้ตรวจราชการกระทรวงเกษตรและสหกรณ์ รับผิดชอบนโยบายเพิ่มรายได้เกษตรกร

(๘) นางสาวรณิ ศรีสุวรรณ ผู้ตรวจราชการกระทรวงเกษตรและสหกรณ์ รับผิดชอบนโยบายยกระดับการผลิตด้วยเทคโนโลยีและนวัตกรรม

(๙) นายบุญญฤกษ์ ...

- ๓ -

(๙) นายบุญญฤกษ์ ปิ่นประสงค์ ผู้ตรวจราชการกระทรวงเกษตรและสหกรณ์ รับผิดชอบนโยบายตลาดนำการผลิต

๔. ให้ผู้ตรวจราชการกระทรวงเกษตรและสหกรณ์ ตรวจสอบและติดตามเร่งรัดการปฏิบัติงานของส่วนราชการระดับกรม รัฐวิสาหกิจ และองค์การมหาชน ดังต่อไปนี้

(๑) นางสาวอิงอร ปัญญากิจ หัวหน้าผู้ตรวจราชการกระทรวงเกษตรและสหกรณ์ รับผิดชอบงานของกรมประมง องค์การสะพานปลา กรมชลประทาน และกรมฝนหลวงและการบินเกษตร

(๒) นางสาวเสาวลักษณ์ ศุภกมลเสนีย์ ผู้ตรวจราชการกระทรวงเกษตรและสหกรณ์ รับผิดชอบงานของสำนักงานมาตรฐานสินค้าเกษตรและอาหารแห่งชาติ และสำนักงานพืชไร่ภัณฑ์เกษตรเฉลิมพระเกียรติพระบาทสมเด็จพระเจ้าอยู่หัว (องค์การมหาชน)

(๓) นายธิตี โลหะปิยะพรรณ ผู้ตรวจราชการกระทรวงเกษตรและสหกรณ์ รับผิดชอบงานของกรมพัฒนาที่ดิน และสำนักงานปลัดกระทรวงเกษตรและสหกรณ์

(๔) นายพรเทพ ศรีธนาธร ผู้ตรวจราชการกระทรวงเกษตรและสหกรณ์ รับผิดชอบงานของกรมวิชาการเกษตร และสถาบันวิจัยและพัฒนาพื้นที่สูง (องค์การมหาชน)

(๕) นายโสภณชัย ขวาลกุล ผู้ตรวจราชการกระทรวงเกษตรและสหกรณ์ รับผิดชอบงานของกรมส่งเสริมการเกษตร และกรมหม่อนไหม

(๖) นายสุรชัย ยุทธชนะ ผู้ตรวจราชการกระทรวงเกษตรและสหกรณ์ รับผิดชอบงานของสำนักงานการปฏิรูปที่ดินเพื่อเกษตรกรรม และการยางแห่งประเทศไทย

(๗) นายพงศ์ไท ไทโยธิน ผู้ตรวจราชการกระทรวงเกษตรและสหกรณ์ รับผิดชอบงานของกรมการข้าว สำนักงานเศรษฐกิจการเกษตร และองค์การตลาดเพื่อเกษตรกร

(๘) นางสาววรรณ ศรีสุวรรณ ผู้ตรวจราชการกระทรวงเกษตรและสหกรณ์ รับผิดชอบงานของกรมส่งเสริมสหกรณ์ และกรมตรวจบัญชีสหกรณ์

(๙) นายบุญญฤกษ์ ปิ่นประสงค์ ผู้ตรวจราชการกระทรวงเกษตรและสหกรณ์ รับผิดชอบงานของกรมปศุสัตว์ และองค์การส่งเสริมกิจการโคนมแห่งประเทศไทย

๕. ให้ผู้ตรวจราชการกระทรวงเกษตรและสหกรณ์ ปฏิบัติหน้าที่และรับผิดชอบเป็นรองประธานอนุกรรมการบริหารจัดการสินค้าเกษตร ตามคำสั่งคณะกรรมการนโยบายและแผนพัฒนาการเกษตรและสหกรณ์ ที่ ๑/๒๕๖๒ ลงวันที่ ๖ มีนาคม พ.ศ. ๒๕๖๒ ดังต่อไปนี้

(๑) นางสาวอิงอร ปัญญากิจ หัวหน้าผู้ตรวจราชการกระทรวงเกษตรและสหกรณ์ มีหน้าที่รับผิดชอบกำกับดูแลภาพรวมทุกกลุ่มสินค้าเกษตร

(๒) นางสาวเสาวลักษณ์ ศุภกมลเสนีย์ ผู้ตรวจราชการกระทรวงเกษตรและสหกรณ์ เป็นรองประธานอนุกรรมการบริหารจัดการกลุ่มสินค้ากล้วยไม้ ไม้ดอกไม้ประดับ

(๓) นายโสภณชัย ขวาลกุล ผู้ตรวจราชการกระทรวงเกษตรและสหกรณ์ เป็นรองประธานอนุกรรมการบริหารจัดการสินค้าสับปะรด และข้าวโพดเลี้ยงสัตว์

(๔) นายสุรชัย ยุทธชนะ ผู้ตรวจราชการกระทรวงเกษตรและสหกรณ์ เป็นรองประธานอนุกรรมการบริหารจัดการสินค้ายางพารา และรองประธานอนุกรรมการบริหารจัดการกลุ่มสินค้าประมง

(๕) นายพงศ์ไท ไทโยธิน ผู้ตรวจราชการกระทรวงเกษตรและสหกรณ์ เป็นรองประธานอนุกรรมการบริหารจัดการสินค้าข้าว และรองประธานอนุกรรมการบริหารจัดการสินค้ามันสำปะหลัง

(๖) นายบุญญฤกษ์ ...

- ๔ -

(๖) นายบุญญกฤษ ปิ่นประสงค์ ผู้ตรวจราชการกระทรวงเกษตรและสหกรณ์ เป็นรองประธานอนุกรรมการบริหารจัดการกลุ่มสินค้าปศุสัตว์

๖. ให้ผู้ตรวจราชการกระทรวงเกษตรและสหกรณ์ ปฏิบัติหน้าที่เป็นอนุกรรมการ/ประธานคณะทำงานที่เกี่ยวข้องภายใต้คณะกรรมการพัฒนาและบริหารจัดการผลไม้ ตามคำสั่งคณะกรรมการพัฒนาและบริหารจัดการผลไม้ ที่ ๙/๒๕๖๔ ลงวันที่ ๑๔ กันยายน พ.ศ. ๒๕๖๔ ดังต่อไปนี้

(๑) นางสาวอิงอร ปัญญากิจ หัวหน้าผู้ตรวจราชการกระทรวงเกษตรและสหกรณ์ เป็นอนุกรรมการพัฒนาและบริหารการผลิต และเป็นอนุกรรมการพัฒนาและบริหารจัดการผลไม้ ภาคตะวันออก ภาคใต้ ภาคอื่น ๆ

(๒) นายธิตี โลหะปิยะพรรณ ผู้ตรวจราชการกระทรวงเกษตรและสหกรณ์ เป็นประธานคณะทำงานศึกษาเสถียรภาพกลุ่มสินค้าทุเรียน

(๓) นายพรเทพ ศรีธนาธร ผู้ตรวจราชการกระทรวงเกษตรและสหกรณ์ เป็นอนุกรรมการพัฒนาและบริหารจัดการผลไม้ภาคเหนือและภาคตะวันออกเฉียงเหนือ และเป็นประธานคณะทำงานศึกษาเสถียรภาพกลุ่มสินค้าลำไย

(๔) นายพงศ์ไท ไทโยธิน ผู้ตรวจราชการกระทรวงเกษตรและสหกรณ์ เป็นอนุกรรมการพัฒนาและบริหารการแปรรูปเพื่อเพิ่มมูลค่า

(๕) นางสาวสุรณี ศรีสุวรรณ ผู้ตรวจราชการกระทรวงเกษตรและสหกรณ์ เป็นอนุกรรมการพัฒนาและบริหารการตลาด

๗. ในกรณีไม่มีผู้ตรวจราชการกระทรวงเกษตรและสหกรณ์ตามข้อ ๒ หรือมีแต่ไม่อาจปฏิบัติหน้าที่ราชการตามที่ได้รับมอบหมายได้ ให้ผู้ตรวจราชการกระทรวงเกษตรและสหกรณ์ดังต่อไปนี้สั่งและปฏิบัติราชการแทน ดังนี้

(๑) นางสาวอิงอร ปัญญากิจ	ให้	นางสาวเสาวลักษณ์ ศุภกมลเสนีย์	แทน
(๒) นางสาวเสาวลักษณ์ ศุภกมลเสนีย์	ให้	นายธิตี โลหะปิยะพรรณ	แทน
(๓) นายธิตี โลหะปิยะพรรณ	ให้	นายพรเทพ ศรีธนาธร	แทน
(๔) นายพรเทพ ศรีธนาธร	ให้	นายโสภัชชัช ขวาลกุล	แทน
(๕) นายโสภัชชัช ขวาลกุล	ให้	นายสุรชัย ยุทธชนะ	แทน
(๖) นายสุรชัย ยุทธชนะ	ให้	นายพงศ์ไท ไทโยธิน	แทน
(๗) นายพงศ์ไท ไทโยธิน	ให้	นางสุรณี ศรีสุวรรณ	แทน
(๘) นางสุรณี ศรีสุวรรณ	ให้	นายบุญญกฤษ ปิ่นประสงค์	แทน
(๙) นายบุญญกฤษ ปิ่นประสงค์	ให้	นางสาวอิงอร ปัญญากิจ	แทน

ทั้งนี้ ตั้งแต่บัดนี้เป็นต้นไป

สั่ง ณ วันที่ ๒๗ พฤษภาคม พ.ศ. ๒๕๖๔



(นายวิณะโรจน์ ทรัพย์ส่งสุข)
ปลัดกระทรวงเกษตรและสหกรณ์

๒. คำสั่งกระทรวงเกษตรและสหกรณ์ ที่ ๓๙๓/๒๕๖๙ ลงวันที่ ๒๐ พฤษภาคม พ.ศ. ๒๕๖๙ เรื่อง แก้ไขเพิ่มเติมคำสั่งกำหนดแผนการตรวจราชการของผู้ตรวจราชการกระทรวงเกษตรและสหกรณ์ ประจำปีงบประมาณ พ.ศ. ๒๕๖๙



คำสั่งกระทรวงเกษตรและสหกรณ์

ที่ ๓๙๓/๒๕๖๙

เรื่อง แก้ไขเพิ่มเติมคำสั่งกำหนดแผนการตรวจราชการของผู้ตรวจราชการกระทรวงเกษตรและสหกรณ์ ประจำปีงบประมาณ พ.ศ. ๒๕๖๙

ตามคำสั่งกระทรวงเกษตรและสหกรณ์ ที่ ๙๑๘/๒๕๖๘ ลงวันที่ ๕ พฤศจิกายน พ.ศ. ๒๕๖๘ ได้กำหนดแผนการตรวจราชการของผู้ตรวจราชการกระทรวงเกษตรและสหกรณ์ ประจำปีงบประมาณ พ.ศ. ๒๕๖๙ ไปแล้ว นั้น

เพื่อให้การตรวจราชการของผู้ตรวจราชการกระทรวงเกษตรและสหกรณ์ เป็นไปด้วยความเรียบร้อย เกิดความต่อเนื่อง และมีประสิทธิภาพ อาศัยอำนาจตามความในมาตรา ๒๐ แห่งพระราชบัญญัติระเบียบบริหารราชการแผ่นดิน พ.ศ. ๒๕๓๔ และที่แก้ไขเพิ่มเติม ประกอบข้อ ๘ และข้อ ๙ วรรคสอง ของระเบียบสำนักนายกรัฐมนตรีว่าด้วยการตรวจราชการ พ.ศ. ๒๕๔๘ และที่แก้ไขเพิ่มเติม จึงแก้ไขเพิ่มเติมคำสั่งกระทรวงเกษตรและสหกรณ์ ที่ ๙๑๘/๒๕๖๘ ลงวันที่ ๕ พฤศจิกายน พ.ศ. ๒๕๖๘ ดังนี้

๑. ให้ยกเลิกความในข้อ ๑ ของคำสั่งกระทรวงเกษตรและสหกรณ์ ที่ ๙๑๘/๒๕๖๘ ลงวันที่ ๕ พฤศจิกายน พ.ศ. ๒๕๖๘ และให้ใช้ความต่อไปนี้แทน

“๑. การตรวจราชการตามนโยบายกระทรวงเกษตรและสหกรณ์

- ๑.๑ ยกระดับการผลิตด้วยเทคโนโลยีและนวัตกรรม
- ๑.๒ เพิ่มรายได้เกษตรกร
- ๑.๓ พัฒนาศักยภาพเกษตรกร
- ๑.๔ ตลาดนำการผลิต
- ๑.๕ บริหารจัดการทรัพยากรน้ำทั้งระบบอย่างยั่งยืน
- ๑.๖ ประเด็นอื่น ๆ ตามที่ได้รับมอบหมาย เช่น
 - ๑) การสนับสนุนการใช้ปุ๋ยอินทรีย์
 - ๒) โครงการอันเนื่องมาจากพระราชดำริ
 - ๓) ภัยพิบัติด้านการเกษตร
 - ๔) โครงการบูรณาการพัฒนากิจการเกษตรของจังหวัด”

๒. ให้ยกเลิกความในวรรคท้ายของคำสั่งกระทรวงเกษตรและสหกรณ์ ที่ ๙๑๘/๒๕๖๘ ลงวันที่ ๕ พฤศจิกายน พ.ศ. ๒๕๖๘ และให้ใช้ความต่อไปนี้แทน

“ให้ส่วนราชการ รัฐวิสาหกิจ และองค์การมหาชนในสังกัดกระทรวงเกษตรและสหกรณ์ อำนวยความสะดวกและให้ความร่วมมือแก่ผู้ตรวจราชการกระทรวงเกษตรและสหกรณ์ในการตรวจราชการตามที่ระเบียบและกฎหมายกำหนด เพื่อให้ผลการตรวจราชการมีความถูกต้องสมบูรณ์ครบถ้วนและสะดวกแก่การวินิจฉัยสั่งการของผู้บังคับบัญชาระดับสูงต่อไป”

นอกจากที่แก้ไขให้เป็นไปตามคำสั่งเดิมทุกประการ

ทั้งนี้ ตั้งแต่บัดนี้เป็นต้นไป

สั่ง ณ วันที่ ๒๐ พฤษภาคม พ.ศ. ๒๕๖๙

(นายสุริยะ จิรุงเรืองกิจ)

รัฐมนตรีว่าการกระทรวงเกษตรและสหกรณ์

ในการนี้ ผู้ตรวจราชการกระทรวงเกษตรและสหกรณ์ เขตตรวจราชการที่ ๗ (นายสุรชัย ยุทธชนะ) มีกำหนดแผนการตรวจราชการของผู้ตรวจราชการกระทรวงเกษตรและสหกรณ์ ประจำปีงบประมาณ พ.ศ. ๒๕๖๙ รอบที่ ๒ (Monitoring and Evaluation) เขตตรวจราชการที่ ๗ จังหวัดยะลา ในวันที่ ๑๓ สิงหาคม ๒๕๖๙ ร่วมกับ ผู้ช่วยผู้ตรวจราชการกระทรวงเกษตรและสหกรณ์ (ระดับกรม) หัวหน้าส่วนราชการในสังกัดกระทรวงเกษตรและสหกรณ์ และที่ปรึกษาภาคประชาชน เพื่อเป็นการเตรียมความพร้อมรับการตรวจราชการตามแผนการตรวจราชการของผู้ตรวจราชการกระทรวงเกษตรและสหกรณ์

เวลา	กำหนดการตรวจราชการและการขับเคลื่อนฯ
๐๙.๓๐ น.	ประชุมติดตามผลการดำเนินงานโครงการตามแผนการตรวจราชการของผู้ตรวจราชการกระทรวงเกษตรและสหกรณ์ ประจำปีงบประมาณ พ.ศ. ๒๕๖๙ รอบที่ ๒
๑๓.๓๐ น.	ลงพื้นที่ติดตามผลการดำเนินงานโครงการตามแผนการตรวจราชการของผู้ตรวจราชการกระทรวงเกษตรและสหกรณ์ ประจำปีงบประมาณ พ.ศ. ๒๕๖๙ รอบที่ ๒

**แนวทางการตรวจราชการแผนงาน/โครงการตามนโยบายกระทรวงเกษตรและสหกรณ์ ของแผนการตรวจราชการ
ของผู้ตรวจราชการกระทรวงเกษตรและสหกรณ์ ประจำปีงบประมาณ พ.ศ. ๒๕๖๙ รอบที่ ๒**

ลำดับ	โครงการ	หน่วยงาน	หมายเหตุ
นโยบายที่ ๑ ยกระดับการผลิตด้วยเทคโนโลยีและนวัตกรรม			
๑	โครงการยกระดับศักยภาพสถาบันเกษตรกรให้เป็นผู้ให้บริการทางการเกษตรแบบครบวงจร (Agricultural Service Providers)	สำนักงานสหกรณ์ จังหวัดยะลา	ไม่ใช่พื้นที่เป้าหมายตาม แผนการตรวจราชการ
นโยบายที่ ๒ เพิ่มรายได้เกษตรกร			
๒	โครงการการประยุกต์ใช้เทคโนโลยีการผลิตข้าวอย่างยั่งยืนเพื่อลดการปลดปล่อยก๊าซเรือนกระจก	ศูนย์วิจัยข้าวปัตตานี	ไม่ใช่พื้นที่เป้าหมายตาม แผนการตรวจราชการ
๓	โครงการส่งเสริมการไถกลบและผลิตปุ๋ยอินทรีย์เพื่อลดการปล่อยก๊าซเรือนกระจก	สถานีพัฒนาที่ดิน ยะลา	ไม่ใช่พื้นที่เป้าหมายตาม แผนการตรวจราชการ
๔	การบริหารจัดการที่ดินในพื้นที่เกษตรกรรมเพื่อเข้าสู่ความเป็นทางคาร์บอน (Carbon Neutrality) และความสมดุลการจัดการทรัพยากรที่ดิน (LDN)	สถานีพัฒนาที่ดิน ยะลา	ไม่ใช่พื้นที่เป้าหมายตาม แผนการตรวจราชการ
๕	การส่งเสริมการเกษตรที่เป็นมิตรกับสิ่งแวดล้อม	สำนักงานเกษตร จังหวัดยะลา	
๖	โครงการส่งเสริมและพัฒนาสินค้าเกษตรอัตลักษณ์พื้นถิ่นเพื่อเข้าสู่ห่วงโซ่อุปทานเศรษฐกิจสร้างสรรค์	สำนักงานเกษตร จังหวัดยะลา	
๗	โครงการสินค้าเกษตรและบริการมูลค่าสูง ๑ ท้องถิ่น ๑ สินค้าเกษตรมูลค่าสูง ประจำปีงบประมาณ พ.ศ. ๒๕๖๙	สำนักงานเกษตรและ สหกรณ์จังหวัดยะลา	
๘	โครงการร้านอาหารวัตถุดิบปลอดภัยใช้สินค้า Q (Q Restaurant) ประจำปีงบประมาณ พ.ศ. ๒๕๖๙	สำนักงานเกษตรและ สหกรณ์จังหวัดยะลา	
นโยบายที่ ๓ พัฒนาศักยภาพเกษตรกร			
๙	โครงการส่งเสริมและพัฒนาอาชีพเพื่อแก้ไขปัญหาที่ดินทำกินของเกษตรกร	สำนักงานปศุสัตว์ จังหวัดยะลา	
๑๐	โครงการเพิ่มประสิทธิภาพงานจัดที่ดินในพื้นที่นิคมสหกรณ์	สำนักงานสหกรณ์ จังหวัดยะลา	ไม่ใช่พื้นที่เป้าหมายตาม แผนการตรวจราชการ
๑๑	โครงการสำรวจวงรอบกันเขตและวงรอบรายแปลง	สำนักงานสหกรณ์ จังหวัดยะลา	ไม่ใช่พื้นที่เป้าหมายตาม แผนการตรวจราชการ
๑๒	โครงการจัดที่ดินเพื่อเกษตรกรรม	สำนักงานการปฏิรูป ที่ดินจังหวัดยะลา	

ลำดับ	โครงการ	หน่วยงาน	หมายเหตุ
๑๓	โครงการส่งเสริมและพัฒนาสถาบันเกษตรกร	สำนักงานตรวจบัญชีสหกรณ์จังหวัดยะลา	ไม่ใช่พื้นที่เป้าหมายตามแผนการตรวจราชการ
๑๔	โครงการส่งเสริมและพัฒนาผู้ประกอบการวิสาหกิจชุมชน	สำนักงานเกษตรจังหวัดยะลา	
*๑๕	โครงการส่งเสริมและพัฒนาเกษตรกรและองค์กรเกษตรกร	สำนักงานเกษตรจังหวัดยะลา	
๑๖	โครงการยกระดับสถาบันเกษตรกรให้เป็นผู้ประกอบการธุรกิจเกษตร	สำนักงานสหกรณ์จังหวัดยะลา	ไม่ใช่พื้นที่เป้าหมายตามแผนการตรวจราชการ
*๑๗	โครงการส่งเสริมและพัฒนาสถาบันเกษตรกร	สำนักงานสหกรณ์จังหวัดยะลา	
๑๘	โครงการสร้างความเข้มแข็งกลุ่มการผลิตด้านการเกษตร	ศูนย์หม่อนไหมเฉลิมพระเกียรติฯ นราธิวาส	ไม่ใช่พื้นที่เป้าหมายตามแผนการตรวจราชการ
นโยบายที่ ๔ ตลาดนำการผลิต			
*๑๙	โครงการระบบส่งเสริมเกษตรแบบแปลงใหญ่ เพื่อปรับเพิ่มผลิตภาพการผลิต	สำนักงานเกษตรจังหวัดยะลา	
๒๐	โครงการยกระดับสินค้าเกษตรมูลค่าสูง (ทุเรียน ปาล์มน้ำมัน ลำไย กาแฟ และข้าวโพดเลี้ยงสัตว์)	ศูนย์วิจัยและพัฒนาการเกษตร	
๒๑	โครงการส่งเสริมและพัฒนาสินค้าเกษตรชีวภาพ (สมุนไพร)	สำนักงานเกษตรและสหกรณ์จังหวัดยะลา	ไม่ใช่พื้นที่เป้าหมายตามแผนการตรวจราชการ
๒๒	โครงการป้องกันและแก้ไขปัญหาการทำประมง	ด่านตรวจประมง	ไม่ใช่พื้นที่เป้าหมายตามแผนการตรวจราชการ
๒๓	โครงการเฝ้าระวัง ป้องกัน ควบคุมโรคและพัฒนาสุขภาพสัตว์	ด่านกักกันสัตว์ นราธิวาส / สำนักงานปศุสัตว์จังหวัดยะลา	
๒๔	การป้องกันและปราบปรามการลักลอบนำเข้า/ส่งออกสินค้าเกษตรผิดกฎหมาย	ด่านตรวจพืชเบตง	
๒๕	โครงการยกระดับสินค้าเกษตรมูลค่าสูง	สำนักงานเกษตรจังหวัดยะลา	ไม่ใช่พื้นที่เป้าหมายตามแผนการตรวจราชการ
*๒๖	โครงการระบบส่งเสริมเกษตรแบบแปลงใหญ่	ศูนย์วิจัยข้าวปัตตานี	
นโยบายที่ ๕ บริหารจัดการทรัพยากรน้ำทั้งระบบอย่างยั่งยืน			
๒๗	โครงการป้องกันและบรรเทาภัยจากน้ำ	โครงการชลประทานยะลา	
๒๘	โครงการก่อสร้างแหล่งน้ำในไร่นานอกเขตชลประทาน	สถานีพัฒนาที่ดินยะลา	
๒๙	โครงการอนุรักษ์ดินและบริหารจัดการน้ำเพื่อความมั่นคงภาคการเกษตรพื้นที่เกษตรน้ำฝน	สถานีพัฒนาที่ดินยะลา	ไม่ใช่พื้นที่เป้าหมายตามแผนการตรวจราชการ
๓๐	การบรรเทาปัญหาหมอกควันและฝุ่นละอองขนาดเล็ก PM ๒.๕	ศูนย์ปฏิบัติการฝนหลวงภาค	ไม่ใช่พื้นที่เป้าหมายตามแผนการตรวจราชการ
นโยบายที่ ๖ ประเด็นอื่น ๆ ตามที่ได้รับมอบหมาย			
๓๑	การสนับสนุนการการใช้ปุ๋ยอินทรีย์	- สถานีพัฒนาที่ดินยะลา - ศูนย์วิจัยและพัฒนาการเกษตร - สำนักงานเกษตรจังหวัดยะลา - การยางแห่งประเทศไทยจังหวัดยะลา	

๔.๒ การติดตามความก้าวหน้าผลการดำเนินงานโครงการตามแผนปฏิบัติการด้านการเกษตรและสหกรณ์
ของจังหวัดยะลา ไตรมาส ๓ ประจำปีงบประมาณ พ.ศ. ๒๕๖๙

โดย (กลุ่มยุทธศาสตร์ฯ) สำนักงานเกษตรและสหกรณ์จังหวัดยะลา

๑. มาตรการเร่งรัด การใช้จ่ายงบประมาณรายจ่ายประจำปีงบประมาณ พ.ศ. ๒๕๖๙

การเบิกจ่ายตามมติคณะรัฐมนตรี เมื่อวันที่ ๒๑ ตุลาคม ๒๕๖๘ เห็นชอบมาตรการเร่งรัดการเบิกจ่ายงบประมาณและการใช้จ่ายภาครัฐ ประจำปีงบประมาณ พ.ศ.๒๕๖๙ เพื่อให้การเบิกจ่ายเงินปีงบประมาณ พ.ศ. ๒๕๖๙ เป็นปัจจัยสนับสนุนการขับเคลื่อนเศรษฐกิจ และหน่วยรับงบประมาณใช้เป็นแนวทางในการเร่งรัดการเบิกจ่ายเงินกันไว้เบิกเหลือมปี เงินงบประมาณ และงบลงทุนของรัฐวิสาหกิจ

เป้าหมายการเบิกจ่ายและการใช้จ่ายงบประมาณรายจ่ายประจำปีงบประมาณ พ.ศ.๒๕๖๙
จำแนกเป้าหมายเป็นรายไตรมาส ดังนี้

รายการ	ไตรมาส ๑ (ต.ค.-ธ.ค.)		ไตรมาส ๒ (ม.ค.-มี.ค.)		ไตรมาส ๓ (เม.ย.-มิ.ย.)		ไตรมาส ๔ (ก.ค.-ก.ย.)	
	ใช้จ่าย	เบิกจ่าย	ใช้จ่าย	เบิกจ่าย	ใช้จ่าย	เบิกจ่าย	ใช้จ่าย	เบิกจ่าย
ภาพรวม	๓๘.๐๐	๓๓.๐๐	๖๑.๐๐	๕๕.๐๐	๘๑.๐๐	๗๖.๐๐	๑๐๐	๙๓.๐๐
รายจ่ายประจำ	๓๘.๐๐	๓๗.๐๐	๖๑.๐๐	๖๐.๐๐	๘๔.๐๐	๘๓.๐๐	๑๐๐	๙๘.๐๐
รายจ่ายลงทุน	๓๖.๐๐	๒๐.๐๐	๕๙.๐๐	๓๘.๐๐	๖๙.๐๐	๕๕.๐๐	๑๐๐	๗๕.๐๐

□ เป้าหมายการเบิกจ่ายงบประมาณและการใช้จ่ายงบประมาณประจำปีงบประมาณ พ.ศ. ๒๕๖๙ สามารถจำแนกเป็นรายเดือนได้ดังนี้

หน่วย : ร้อยละ

รายการ	ต.ค.		พ.ย.		ธ.ค.		ม.ค.		ก.พ.		มี.ค.		เม.ย.		พ.ค.		มิ.ย.		ก.ค.		ส.ค.		ก.ย.	
	ใช้จ่าย	เบิกจ่าย	ใช้จ่าย	เบิกจ่าย	ใช้จ่าย	เบิกจ่าย	ใช้จ่าย	เบิกจ่าย	ใช้จ่าย	เบิกจ่าย	ใช้จ่าย	เบิกจ่าย	ใช้จ่าย	เบิกจ่าย	ใช้จ่าย	เบิกจ่าย	ใช้จ่าย	เบิกจ่าย	ใช้จ่าย	เบิกจ่าย	ใช้จ่าย	เบิกจ่าย	ใช้จ่าย	เบิกจ่าย
ภาพรวม	16	14	25	22	38	33	45	40	52	47	61	55	68	64	73	69	81	76	87	82	93	87	100	93
ประจำ	17	15	25	24	38	37	45	44	53	52	61	60	70	69	76	75	84	83	89	88	94	93	100	98
ลงทุน	12	8	24	13	36	20	43	26	51	32	59	38	62	45	65	49	69	55	79	61	89	68	100	75

๒. ภาพรวมงบประมาณ

จังหวัดยะลา มีหน่วยงานสังกัดกระทรวงเกษตรและสหกรณ์ในจังหวัดยะลา จำนวน ๑๙ หน่วยงาน มีโครงการ ๒๓๘ โครงการ รวมงบประมาณทั้งสิ้น ๕๑๐.๔๘๘ ล้านบาท ผลเบิกจ่าย ๑๙๖.๒๙๕ ล้านบาท คิดเป็น ร้อยละ ๓๘.๔๕ ประกอบด้วย

งบประมาณภาพรวม (แยกแหล่งงบประมาณ)	จำนวนเงิน (บาท)	ร้อยละ (งบประมาณ)	ผลเบิกจ่าย	ร้อยละ (เบิกจ่าย)
๑. งบปกติ ๒๑๐ โครงการ	๔๘๘,๙๐๗,๕๐๓.๙๕	๙๗.๗๓	๑๘๙,๗๒๐,๒๗๑.๗๘	๑๒.๖๖
๒. งบจังหวัด ๗ โครงการ	๔,๐๘๘,๓๕๐	๐.๘๐	๒,๐๓๔,๗๕๐	๔๙.๗๗
๓. งบกลุ่มจังหวัด ๑ โครงการ	๒,๗๙๕,๙๘๐	๐.๕๕	๑,๗๗๑,๔๘๐	๖๓.๒
๔. งบอื่นๆ ๒๐ โครงการ	๔,๖๙๖,๗๐๙	๐.๙๒	๒,๗๖๘,๗๕๓.๘๕	๕๘.๙๕
รวม ๔ แหล่งงบประมาณ จำนวน ๒๓๘ โครงการ	๕๑๐,๔๘๘,๕๔๒.๙๕	๑๐๐.๐๐	๑๙๖,๒๙๕,๒๕๕.๖๓	๓๘.๔๘

(ข้อมูล ณ วันที่ ๕ มิถุนายน ๒๕๖๙)

๓. ผลการเบิกจ่ายงบประมาณตามมาตรการฯ

๓.๑ งบปกติ

๑) ภาพรวมการใช้จ่ายปกติ

หน่วยงานสังกัดกระทรวงเกษตรและสหกรณ์ ใช้จ่ายเงินงบปกติของหน่วยงาน ๑๙ หน่วยงาน ได้รับเงินงบประมาณ ๔๔๘,๙๐๗,๕๐๓.๙๕ บาท ผลการเบิกจ่ายในภาพรวม ๑๘๙,๗๒๐,๒๗๑.๗๘ คิดเป็นร้อยละ ๓๘.๐๓

เปรียบเทียบกับมาตรการใช้จ่ายงบประมาณรายจ่ายประจำปีงบประมาณ พ.ศ.๒๕๖๙ ไตรมาสที่ ๓ เกณฑ์การเบิกจ่ายในภาพรวมไม่น้อยกว่าร้อยละ ๖๙ % ทั้งนี้ ผลการเบิกจ่ายจำแนกรายหน่วยงานในภาพรวม

- หน่วยงานที่มีผลการเบิกจ่ายผ่านเกณฑ์ จำนวน ๙ หน่วยงาน
- หน่วยงานที่มีผลการเบิกจ่ายไม่ผ่านเกณฑ์ จำนวน ๑๐ หน่วยงาน

๒) งบรายจ่ายประจำ

หน่วยงานสังกัดกระทรวงเกษตรและสหกรณ์ ใช้จ่ายเงินงบปกติของหน่วยงาน ๑๙ หน่วยงาน ได้รับเงินงบประมาณรายจ่ายประจำ ๔๘๗,๗๓๕,๙๔๕.๙๕ บาท ผลการเบิกจ่ายในภาพรวม ๑๘๐,๐๙๔,๗๑๓.๗๘ บาท คิดเป็นร้อยละ ๓๖.๙๒

เปรียบเทียบกับมาตรการใช้จ่ายงบประมาณรายจ่ายประจำปีงบประมาณ พ.ศ.๒๕๖๙ ไตรมาสที่ ๓ เกณฑ์การเบิกจ่ายในภาพรวมไม่น้อยกว่าร้อยละ ๗๕ % ทั้งนี้ ผลการเบิกจ่ายจำแนกรายหน่วยงานในภาพรวม

- หน่วยงานที่มีผลการเบิกจ่ายผ่านเกณฑ์ จำนวน ๔ หน่วยงาน
- หน่วยงานที่มีผลการเบิกจ่ายไม่ผ่านเกณฑ์ จำนวน ๑๕ หน่วยงาน

๓.๒ งบจังหวัด

หน่วยงานสังกัดกระทรวงเกษตรและสหกรณ์ ได้รับเงินงบประมาณจังหวัดยะลา ประจำปีงบประมาณ พ.ศ.๒๕๖๙ จำนวน ๓ หน่วยงาน (๗ กิจกรรม/โครงการ) จำนวน ๔,๐๘๘,๓๕๐ บาท ผลการเบิกจ่าย ๒,๐๓๔,๗๕๐ บาท คิดเป็นร้อยละ ๔๙.๗๗

เมื่อเปรียบเทียบเกณฑ์การเบิกจ่ายในภาพรวม ไม่น้อยกว่า ร้อยละ ๖๙

๓.๓ งบกลุ่มจังหวัด

หน่วยงานสังกัดกระทรวงเกษตรและสหกรณ์ ได้รับเงินงบประมาณจังหวัดยะลา ประจำปีงบประมาณ พ.ศ.๒๕๖๙ จำนวน ๑ หน่วยงาน (๑ กิจกรรม/โครงการ) จำนวน บาท ๒,๗๙๕,๙๘๐ บาท ผลเบิกจ่าย ๑,๗๗๑,๔๘๐ บาท ร้อยละ ๖๓.๓๖

เมื่อเปรียบเทียบเกณฑ์การเบิกจ่ายในภาพรวม ไม่น้อยกว่า ร้อยละ ๖๙ %

๓.๔ งบอื่นๆ

หน่วยงานสังกัดกระทรวงเกษตรและสหกรณ์ในจังหวัดยะลา ได้รับเงินงบประมาณอื่น ๆ คือ เงินนอกงบประมาณ ประจำปีงบประมาณ พ.ศ.๒๕๖๙ ได้แก่ งบ สกสว. (สำนักงานคณะกรรมการส่งเสริมวิทยาศาสตร์ วิจัยและนวัตกรรม) / (งบ อบจ.) / งบกองทุนฯ สปก.)

จำนวน ๖ หน่วยงาน รวม ๒๐ โครงการ จำนวน ๔,๖๙๖,๗๐๙ บาท ผลการเบิกจ่าย ๒,๗๖๘,๗๕๓.๘๕ บาท คิดเป็น ร้อยละ ๕๘.๙๕

เมื่อเปรียบเทียบเกณฑ์การเบิกจ่ายในภาพรวม ไม่น้อยกว่า ร้อยละ ๖๙ %

รายงานความก้าวหน้าผลการดำเนินงาน
โครงการตามแผนปฏิบัติการด้านการเกษตรและสหกรณ์จังหวัดยะลา ประจำปีงบประมาณ พ.ศ.2569
ประจำไตรมาสที่ 3 (ประจำเดือน พฤษภาคม 2569)

หน่วยงานสังกัดกระทรวงเกษตรและสหกรณ์จังหวัดยะลา

หน่วยงาน	จำนวน	งบประมาณ	ผลการเบิกจ่าย	ร้อยละ
	กิจกรรม/โครงการ	ที่ได้รับจัดสรร (บาท)	ภาพรวม (บาท)	
1. ศูนย์ส่งเสริมและพัฒนาอาชีพการเกษตรจังหวัดยะลา	4	2,377,361.25	2,026,905.35	85.26
2. ด่านตรวจพืชเขตง	1	17,564.00	185,032.72	85.05
3. ศูนย์วิจัยและพัฒนาประมงน้ำจืดยะลา	13	7,380,058.00	5,940,232.12	80.49
4. ศูนย์วิจัยและพัฒนาแพะแกะ	7	10,409,155.64	8,154,378.51	78.34
5. สำนักงานเกษตรและสหกรณ์จังหวัดยะลา	9	4,192,110.00	3,055,515.04	72.89
6. สำนักงานปศุสัตว์จังหวัดยะลา	26	14,543,635.00	10,594,954.09	72.85
7. สำนักงานปฏิรูปที่ดินจังหวัดยะลา	15	2,426,204.00	1,725,914.27	71.14
8. หน่วยป้องกันและปราบปรามประมงน้ำจืดเขื่อนบางลางยะลา	4	3,947,680.00	2,753,277.54	69.74
9. ศูนย์วิจัยและพัฒนาการเกษตรยะลา	13	15,842,596.00	10,925,538.51	68.96
10. สำนักงานประมงจังหวัดยะลา	18	4,872,790.00	3,281,829.51	67.35
11. สำนักงานตรวจบัญชีสหกรณ์ยะลา	22	6,568,990.00	4,116,348.97	62.66
12. ศูนย์วิจัยพืชสวนยะลา	11	8,685,414.70	5,398,047.71	62.15
13. สำนักงานเกษตรจังหวัดยะลา	26	11,900,919.00	7,239,552.00	60.83
14. สำนักงานสหกรณ์จังหวัดยะลา	15	10,899,460.00	6,577,849.52	60.35
15. การยางแห่งประเทศไทยจังหวัดยะลา	5	3,894,915.00	1,816,163.60	46.63
16. สถานีพัฒนาที่ดินยะลา	18	23,906,470.00	8,965,813.00	37.50
17. สำนักงานตลาดกลางยางพาราจังหวัดยะลา	3	242,500.00	75,867.00	31.29
18. โครงการชลประทานยะลา	24	377,175,000.00	113,380,156.17	30.06
19. ศูนย์วิจัยข้าวปัตตานี	4	1,005,720.00	241,880.00	24.05
รวม 19 หน่วยงาน	238	510,488,542.59	196,295,255.63	38.45

(ข้อมูล ณ วันที่ 5 มิถุนายน 2569)

ข้อเสนอที่ประชุม

จึงนำเรียนที่ประชุมเพื่อโปรดทราบ ผลการเบิกจ่ายและการใช้จ่ายงบประมาณรายจ่าย ประจำปีงบประมาณ พ.ศ.๒๕๖๙ (ไตรมาส ๓ เดือน พฤษภาคม ๒๕๖๙) จำนวน ๒๓๘ โครงการ งบประมาณในภาพรวมจำนวน ๕๑๐.๔๘๘ ล้านบาท มีผลเบิกจ่ายภาพรวม จำนวน ๑๙๖.๒๙๕ ล้านบาท คิดเป็นร้อยละ ๓๘.๔๘ และเร่งรัดการเบิกจ่ายงบประมาณทุกงบรายจ่าย ให้เป็นไปตามเป้าหมายการเบิกจ่ายและการใช้จ่ายงบประมาณรายจ่ายประจำปี งบประมาณ พ.ศ. ๒๕๖๙

มติที่ประชุม

.....

๔.๓ การคัดเลือกคณะกรรมการศูนย์เรียนรู้การเพิ่มประสิทธิภาพการผลิตสินค้าเกษตร (ศพก.) ระดับอำเภอประจำปี ๒๕๖๙

โดย สำนักงานเกษตรจังหวัดยะลา

ตามหนังสือกรมส่งเสริมการเกษตร ที่ กษ ๑๐๐๖/ว ๖๑๙ ลงวันที่ ๒๘ เมษายน ๒๕๖๙ กรมส่งเสริมการเกษตรขอให้สำนักงานเกษตรจังหวัดดำเนินการคัดเลือกและแต่งตั้งคณะกรรมการ ศพก. ระดับอำเภอ ชุดใหม่ โดยให้มืองค์ประกอบของคณะกรรมการตามระเบียบกระทรวงเกษตรและสหกรณ์ ว่าด้วยการบริหารงานศูนย์เรียนรู้การเพิ่มประสิทธิภาพการผลิตสินค้าเกษตร (ศพก.) พ.ศ. ๒๕๖๐ และฉบับแก้ไขเพิ่มเติม ข้อ ๑๐ นั้น

สำนักงานเกษตรจังหวัดยะลา ได้ดำเนินการคัดเลือกคณะกรรมการศูนย์เรียนรู้การเพิ่มประสิทธิภาพการผลิตสินค้าเกษตร (ศพก.) ระดับอำเภอ จำนวน ๘ คณะ เรียบร้อยแล้ว เพื่อประสานงานคณะกรรมการขับเคลื่อนงานด้านการเกษตรระดับจังหวัดในการจัดทำร่างคำสั่งแต่งตั้งคณะกรรมการ ศพก. ระดับอำเภอ และเสนอคณะกรรมการพัฒนาการเกษตรและสหกรณ์จังหวัด พิจารณาแต่งตั้ง โดยขอให้ระบุในคำสั่งไว้ด้วยว่า คณะกรรมการฯ (ชุดใหม่) มีวาระการดำรงตำแหน่ง ๔ ปี และมีผลตั้งแต่วันที่ ๑๘ ตุลาคม ๒๕๖๙ เป็นต้นไป

ข้อเสนอที่ประชุมเพื่อพิจารณา

ขอความเห็นชอบคณะกรรมการขับเคลื่อนงานด้านการเกษตรระดับจังหวัด (SCP) ในการจัดทำร่างคำสั่งแต่งตั้งคณะกรรมการ ศพก. ระดับอำเภอ และเสนอคณะกรรมการพัฒนาการเกษตรและสหกรณ์จังหวัด (อพก.) พิจารณาแต่งตั้ง

มติที่ประชุม

ระเบียบวาระที่ ๕ เรื่องอื่น ๆ (ถ้ามี)

.....
.....
.....
.....

มติที่ประชุม

เลิกประชุม เวลา น.