



การช่วยเหลือเหยี่ยวยา  
ผู้ได้รับผลกระทบจาก

ช้างป่า



สำนักงานสภาเกษตรกรจังหวัดยะลา

ศูนย์ราชการจังหวัดชายแดนภาคใต้ (ชั้น 7) โทร. 073-720207 FB: สภาเกษตรกรจังหวัดยะลา



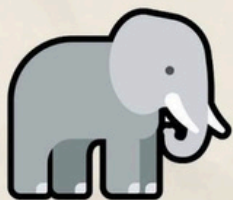
## แหล่งเงิน

งบประมาณ ขบกลาง รายการเงิน  
สำรองจ่ายเพื่อกรณีฉุกเฉินหรือจำเป็น



## วันที่เริ่มเยียวยา

นับแต่วันที่ได้รับการสนับสนุน  
งบประมาณ ขบกลาง รายการเงิน  
สำรองจ่ายเพื่อกรณีฉุกเฉิน  
หรือจำเป็น



## สาเหตุจากสัตว์ป่า

ช้างป่า



## กรณีไม่ได้รับการจัดสรรงบ

ให้ดำเนินการช่วยเหลือประชาชนตามหลักเกณฑ์และวิธีการ  
ช่วยเหลือเยียวยาผู้ที่ได้รับผลกระทบจากสัตว์ป่า พ.ศ. 2567  
และขอรับการสนับสนุนการช่วยเหลือเยียวยาจากหน่วยงาน  
ราชการอื่นที่เกี่ยวข้อง

# เหยี่ยว

อะไรบ้าง

1



## ร่างกาย

- เสียชีวิต
- บาดเจ็บทั่วไป
- ทุพพลภาพ
- ค่าขาดโอกาส

2



## พืชผลทางการเกษตร

- พืชสวน หรือพืชไร่
- ไม้ผล หรือไม้ยืนต้น

3



## ทรัพย์สิน

# พืชผลทางการเกษตร

อะไรบ้าง



## พืชไร่ หรือพืชสวน

คำนวณตามอัตราจำนวนต่าง ๆ ตามที่ระบุไว้

## ไม้ผล หรือไม้ยืนต้น

### ผลผลิตเสียหาย

คำนวณตามอัตราจำนวนต่าง ๆ ตามที่ระบุไว้

### ต้นเสียหาย (หักทิ้งต้น)

- ไม้ผลหรือไม้ยืนต้นที่มีอายุให้ผลผลิตแล้ว  
คำนวณตามอัตราจำนวนต่าง ๆ ตามที่ระบุไว้
- ไม้ผลหรือไม้ยืนต้นอายุที่ยังไม่ให้ผลผลิต  
คำนวณตามอัตราจำนวนต่าง ๆ ตามที่ระบุไว้



# ร่างกาย

อะไรบ้าง



## เสียชีวิต

- จำนวน 500,000 บาท



## บาดเจ็บทั่วไป

- ค่าที่จ่ายจริง จำนวนไม่เกิน 30,000 บาท



## ทุพพลภาพ

- อัมพาต จำนวน 500,000 บาท
- สูญเสียแขน ขา หรือตา รวมทั้งสองข้าง จำนวน 500,000 บาท



- สูญเสียแขน ขา หรือตา หนึ่งข้าง จำนวน 250,000 บาท



## ค่าขาดโอกาส

- ในการประกอบการทำงาน ระหว่างรักษาตัว ไม่เกิน 180 วัน วันละ 100 บาท

# ทรัพย์สิน

อะไรบ้าง



อัตราการช่วยเหลือเยียวยาความเสียหายของทรัพย์สิน  
เท่าที่เสียหายจริงแต่ไม่เกิน 200,000 บาท

# การขอรับ เงินชดเชยเมล็ดเชื้อดง

## ผู้ได้รับผลกระทบจากช้างป่า



- แจ้งขอรับการช่วยเหลือเยียวยาความเสียหายจากช้างป่า ต่อเจ้าหน้าที่กรมอุทยานแห่งชาติ สัตว์ป่า และพันธุ์พืช ที่อยู่ใกล้พื้นที่เกิดเหตุ ภายใน 3 วัน นับแต่ตั้งแต่วันที่เกิดเหตุ
- หรือแจ้งช้างป่าออกนอกพื้นที่อนุรักษ์สายด่วนพิทักษ์ป่า 1362

## เจ้าหน้าที่กรมอุทยานฯ



- เจ้าหน้าที่กรมอุทยานแห่งชาติ สัตว์ป่า และพันธุ์พืช ที่ได้รับแจ้งเหตุ ประสานแจ้งกรมการตรวจสอบข้อเท็จจริง และประเมินความเสียหาย เพื่อดำเนินการตรวจสอบ โดยทันที
- กรมการฯ ตรวจสอบและจัดทำรายงานผลการตรวจสอบ พร้อมเอกสารที่เกี่ยวข้อง เสนอขอรับการช่วยเหลือเยียวยา ต่อผู้อำนวยการสำนักอนุรักษ์สัตว์ป่า

# การขอรับการช่วยเหลือเยียวยา ผู้ได้รับผลกระทบจาก

# ช้างป่า

ระเบียบกรมอุทยานแห่งชาติ สัตว์ป่า และพันธุ์พืช  
ว่าด้วยการจ่ายเงินช่วยเหลือเยียวยาผู้ได้รับผลกระทบจากช้างป่าจากงบกลาง พ.ศ. 2568



คณะกรรมการ : คณะกรรมการตรวจสอบข้อเท็จจริง  
กรมอุทยานฯ : กรมอุทยานแห่งชาติ สัตว์ป่า และพันธุ์พืช  
สบอ. : สำนักบริหารพื้นที่อนุรักษ์



การขอรับการช่วยเหลือเยียวยา  
ผู้ได้รับผลกระทบจาก

ช้างป่า

ระเบียบกรมอุทยานแห่งชาติ สัตว์ป่า และพันธุ์พืช

ว่าด้วยการจ่ายเงินช่วยเหลือเยียวยาผู้ได้รับผลกระทบจากช้างป่าจากงบกลาง พ.ศ. 2568



1



ผู้ได้รับผลกระทบ  
แจ้งเจ้าหน้าที่กรมอุทยานฯ  
ในพื้นที่เกิดเหตุ

การขอรับการช่วยเหลือเยียวยาผู้ได้รับผลกระทบจาก **ช้างป่า**

ระเบียบกรมอุทยานแห่งชาติ สัตว์ป่า และพันธุ์พืช

ว่าด้วยการจ่ายเงินช่วยเหลือเยียวยาผู้ได้รับผลกระทบจากช้างป่าจากงบกลาง พ.ศ. 2568

2



เจ้าหน้าที่ ผู้รับเรื่อง  
แจ้งหัวหน้าหน่วยงาน  
แจ้งคณะกรรมการฯ

การขอรับการช่วยเหลือเยียวยาผู้ได้รับผลกระทบจาก **ช้างป่า**

ระเบียบกรมอุทยานแห่งชาติ สัตว์ป่า และพันธุ์พืช

ว่าด้วยการจ่ายเงินช่วยเหลือเยียวยาผู้ได้รับผลกระทบจากช้างป่าจากงบกลาง พ.ศ. 2568

3



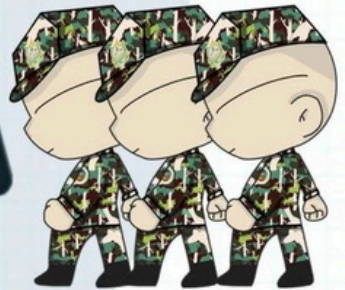
คณะกรรมการฯ  
ลงพื้นที่ตรวจสอบ  
ข้อเท็จจริง

การขอรับการช่วยเหลือเยียวยาผู้ได้รับผลกระทบจาก **ช้างป่า**

ระเบียบกรมอุทยานแห่งชาติ สัตว์ป่า และพันธุ์พืช

ว่าด้วยการจ่ายเงินช่วยเหลือเยียวยาผู้ได้รับผลกระทบจากช้างป่าจากงบกลาง พ.ศ. 2568

4



คณะกรรมการฯ

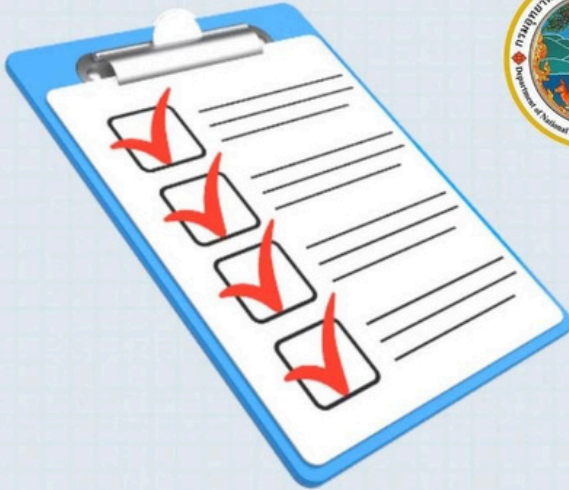
จัดทำรายงานตรวจสอบข้อเท็จจริง  
ไปยัง สำนักบริหารพื้นที่อนุรักษ์

การขอรับการช่วยเหลือเยียวยาผู้ได้รับผลกระทบจาก **ช้างป่า**

ระเบียบกรมอุทยานแห่งชาติ สัตว์ป่า และพันธุ์พืช

ว่าด้วยการจ่ายเงินช่วยเหลือเยียวยาผู้ได้รับผลกระทบจากช้างป่าจากงบกลาง พ.ศ. 2568

5



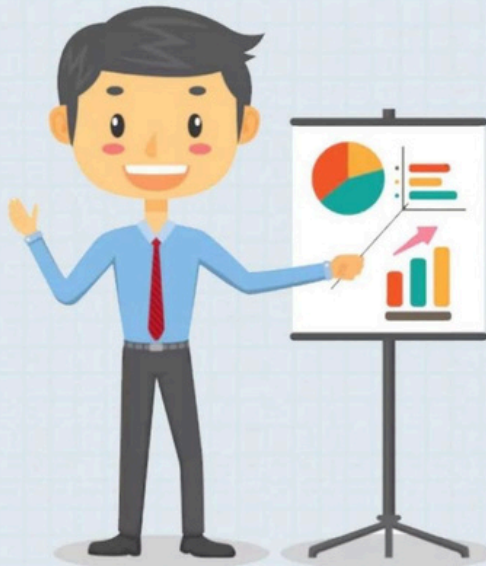
## สำนักบริหารพื้นที่อนุรักษ์ ตรวจสอบ และส่งรายงานฯ ไปยัง สำนักอนุรักษ์สัตว์ป่า

การขอรับการช่วยเหลือเยียวยาผู้ได้รับผลกระทบจาก **ช้างป่า**

ระเบียบกรมอุทยานแห่งชาติ สัตว์ป่า และพันธุ์พืช

ว่าด้วยการจ่ายเงินช่วยเหลือเยียวยาผู้ได้รับผลกระทบจากช้างป่าจากงบกลาง พ.ศ. 2568

6



## สำนักงานอนุรักษ์สัตว์ป่า รวบรวม และจัดทำโครงการของบกลาง เสนอสำนักงบประมาณ

การขอรับการช่วยเหลือเยียวยาผู้ได้รับผลกระทบจาก **ช้างป่า**

ระเบียบกรมอุทยานแห่งชาติ สัตว์ป่า และพันธุ์พืช

ว่าด้วยการจ่ายเงินช่วยเหลือเยียวยาผู้ได้รับผลกระทบจากช้างป่าจากงบกลาง พ.ศ. 2568

7



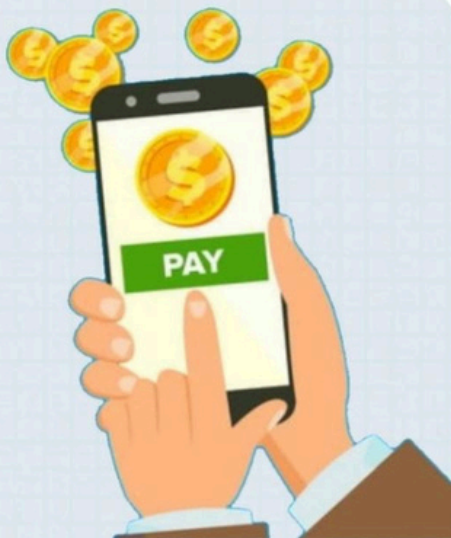
## สำนักงานคณะกรรมการ พิจารณา โครงการฯ และแจ้งผลให้ กรมอุทยานแห่งชาติ สัตว์ป่า และพันธุ์พืช

การขอรับการช่วยเหลือเยียวยาผู้ได้รับผลกระทบจาก **ช้างป่า**

ระเบียบกรมอุทยานแห่งชาติ สัตว์ป่า และพันธุ์พืช

ว่าด้วยการจ่ายเงินช่วยเหลือเยียวยาผู้ได้รับผลกระทบจากช้างป่าจากงบกลาง พ.ศ. 2568

8



กรมอุทยานแห่งชาติ สัตว์ป่า และพันธุ์พืช  
โอนเงินให้ผู้ได้รับผลกระทบ  
ตามที่สำนักงบประมาณพิจารณา

การขอรับการช่วยเหลือเยียวยาผู้ได้รับผลกระทบจาก **ช้างป่า**

ระเบียบกรมอุทยานแห่งชาติ สัตว์ป่า และพันธุ์พืช

ว่าด้วยการจ่ายเงินช่วยเหลือเยียวยาผู้ได้รับผลกระทบจากช้างป่าจากงบกลาง พ.ศ. 2568

9



กรมอุทยานแห่งชาติ สัตว์ป่า และพันธุ์พืช  
ส่งหลักฐานการโอนเงิน ไปยัง  
สำนักบริหารพื้นที่อนุรักษ์

การขอรับการช่วยเหลือเยียวยาผู้ได้รับผลกระทบจาก **ช้างป่า**

ระเบียบกรมอุทยานแห่งชาติ สัตว์ป่า และพันธุ์พืช

ว่าด้วยการจ่ายเงินช่วยเหลือเยียวยาผู้ได้รับผลกระทบจากช้างป่าจากงบกลาง พ.ศ. 2568

10



## สำนักบริหารพื้นที่อนุรักษ์ แจ้งผลไปยังผู้ได้รับผลกระทบ

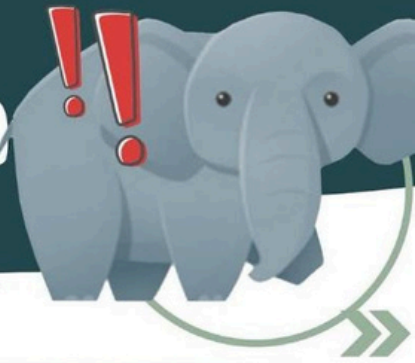
การขอรับการช่วยเหลือเยียวยาผู้ได้รับผลกระทบจาก **ช้างป่า**

ระเบียบกรมอุทยานแห่งชาติ สัตว์ป่า และพันธุ์พืช

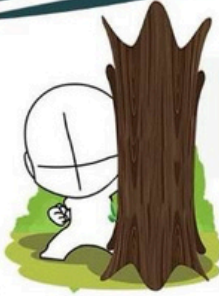
ว่าด้วยการจ่ายเงินช่วยเหลือเยียวยาผู้ได้รับผลกระทบจากช้างป่าจากงบกลาง พ.ศ. 2568

# เมื่อเจอช้างป่า

## ขณะ เต็มป่า



อย่ารีบส่งเสียงดังไล่



สังเกตภูมิประเทศรอบตัว  
หาตำแหน่งไม้ใหญ่เพื่อหลบซ่อน

ทิ้งสัมภาระทำตัวให้เบา  
และคล่องตัวที่สุด



ถอยห่างจากบริเวณ  
ที่พบช้างป่า



วิ่งห่างไกลจากลาดชัน



ให้วิ่งแล้วโยกออกข้างๆ  
หลบไปตามแนวต้นไม้ใหญ่



ปีนขึ้นต้นไม้สูง

หากหกล้ม ถลันหลบ  
ให้พ้นรัศมีช้างป่า  
รีบลุกวิ่งต่อ



เมื่อปลอดภัย  
รีบแจ้งเจ้าหน้าที่



# เมื่อเจอช้างป่า

## บนะบับรถ



หยุดรถห่างจากช้างป่า  
อย่างน้อย 50 เมตร



50 m



ไม่ส่งเสียงดังด้วยแตรรถชนต์  
หรือตะโกน



ห้ามถ่ายภาพระยะใกล้และไม่ใช่แฟลช



ติดเครื่องชนต์ไว้เสมอ



ในเวลากลางคืน ให้เปิดไฟต่ำไว้เสมอ  
เพื่อให้เห็นเงาตัวกรรมของช้างป่า



ห้ามเปิดไฟกะพริบ



โทรแจ้งเจ้าหน้าที่



ไม่ควรจอดรถช้าง  
เพราะอาจมีรถคันอื่นตามมา

### วิธีสังเกตอารมณ์ของช้างอย่างง่าย ๆ

#### อารมณ์ดี

หูจะสะบัดไปมา หางจะแกว่งและใช้วงสะบัดไปมา  
หรือเกี้ยวควั่นไม้กิน ไม่ค่อยสนใจเรา

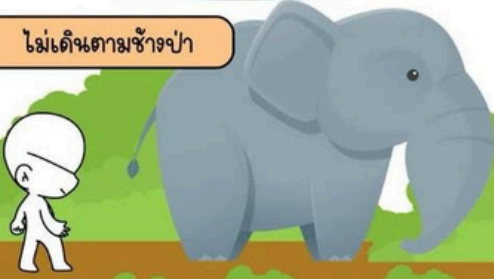
#### อารมณ์ไม่ดี

หูจะตั้งกาง ไม่สะบัดหาง หางชี้ วงจะนิ่งแข็ง  
ตะแคงที่พื้น หรือใช้วงตีพื้น อยู่นิ่งอ้อมมองมาทางเรา



# ข้อควรปฏิบัติใหม่ในที่ท่องเที่ยว ที่มีช้างป่า

ไม่เดินตามช้างป่า



ไม่ขึ้นถ่ายรูปรูปช้างป่าในระยะใกล้ชิด



ตั้งจุดนั่งค้างคืน ในบริเวณที่จัดไว้ให้

ไม่ใส่หูฟังขณะเดินป่า



ไม่ส่งเสียงดัง

เก็บอาหารให้มิดชิด

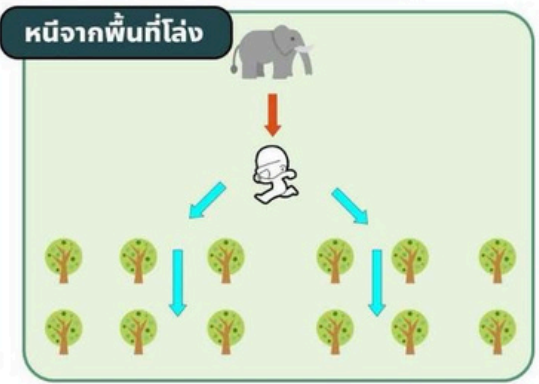
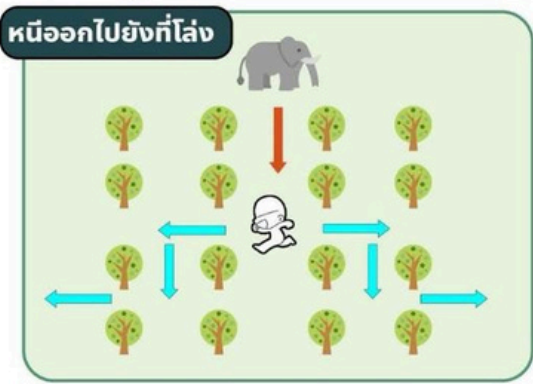


ปฏิบัติตามคำแนะนำเจ้าหน้าที่จะ



## รูปจำลอง การหนีช้างป่า

➡ แนววิ่งหนีช้างป่า | ➡ ทิศทางการโจมตีของช้างป่า



# การป้องกันความเสียหายจากช้างป่า

1. ควรเก็บวัสดุอุปกรณ์ต่าง ๆ เครื่องมือ เครื่องใช้ เครื่องไฟฟ้า เช่น ถัง ลัง โถง ถังน้ำ สายยาง ยาวรถยนต์ ป้าย สารเคมี รถเข็น ข้าวเปลือก ข้าวสาร ฯลฯ เข้าโรงเรือนหรือเก็บให้มีคชิด
2. รอบที่พักควรเปิดไฟให้สว่าง
3. ปรับเปลี่ยนการปลูกพืชที่อยู่บริเวณรอบบ้านหรือใกล้บ้าน เป็นพืชที่ช้างป่าไม่กินเป็นอาหาร (ในพื้นที่ชุมชนที่เป็นเส้นทางหากินของช้างป่า)
4. หากมีช้างป่ามาในบริเวณบ้านควรส่งเสียงหรือพูดคุย ให้ช้างป่ารู้ว่ามีคนอยู่
5. ขณะอยู่นอกบ้านพักหากมีเหตุการณ์แปลก ๆ เช่น ได้ยินเสียงกิ่งไม้หัก ได้ยินเสียงเป่าลม เสียงสุนัขเห่า ให้ถอยออกจากพื้นที่ในทิศทางตรงข้ามโดยเร็ว
6. หลีกเลี่ยงการดึงคูดช้างป่าออกนอกพื้นที่โดยงดการนำผลไม้หรือพืชเกษตรไปให้ช้างป่ากินเป็นอาหาร
7. ทำสิ่งกีดขวางแบบถาวรหรือกึ่งถาวร ในบริเวณบ้านและพื้นที่เกษตรกรรม เช่น กำแพงปูน รั้วลวดหนาม

## การช่วยเหลือผู้ได้รับบาดเจ็บจากช้างป่า

1. ให้แจ้งเจ้าหน้าที่ทันที
2. ต้องมีเพื่อนหลาย ๆ คน
3. หากไม่มีเพื่อนหรือคนช่วยให้หาอุปกรณ์สร้างเสียงที่อยู่ใกล้ตัว มาใช้ประกอบการสร้างเสียง
4. หากทำบั้งในทิศทางด้านข้างของคนที่ถูกไล่
5. หากรู้ตำแหน่งหรือทิศทางที่จะไปของช้างป่าตัวนั้น ให้เปิดทางด้านที่ช้างป่าจะไป
6. เข้าไปช่วยในลักษณะเดินหน้ากระดานไปในทิศทางเดียวกัน
7. ช่วยตะโคนพร้อมกับเคาะสิ่งสร้างเสียงไป



### ข้อควรระวัง

- ผู้เข้าไปช่วยต้องมองหาสิ่งที่จะหลบกำบังในบริเวณใกล้เคียงไว้ก่อนทุกครั้ง และต้องไปเข้าไปคนเดียว
- ผู้เข้าไปช่วยต้องช่วยกันสังเกตและเฝ้าระวังทุกทิศทาง ต้องเปิดทางให้ช้างป่าออกจากพื้นที่เสมออย่างน้อย คือ ด้านตรงข้ามกลุ่มคนที่เข้าไปช่วย และด้านที่ช้างป่าวิ่งมุ่งหน้าไป

# ข้อควรระวังขณะติดตามช้างป่า

## การหลบซ่อนตัว

ช้างป่าจะใช้สิ่งที่มีอยู่ในสภาพแวดล้อมนั้น ๆ เป็นที่กำบังตัวเอง เนื่องจากช้างป่ามีสายตาที่ไม่ค่อยดีนัก บ่อยครั้งพบว่าช้างป่าจะใช้ส่วนของใบหน้าเข้าที่กำบังเท่านั้น ขณะที่ส่วนอื่น ๆ ขอร่วงกายยังคงอยู่นอกที่กำบัง

## ซ่อนตัวและชุ่มใจมด

เมื่อถูกไล่ติดตามในระยะกระชั้นชิด ช้างป่าจะมี..พฤติกรรมโดยการพุ่งเข้าใส่หรือการชุ่มใจมด พฤติกรรมการชุ่มใจมดของช้างป่าจะถูกนำมาใช้ โดยเฉพาะถูกบังคับด้วยความเหนื่อยล้า ภูมิประเทศที่แคบความลาดชันสูง รถเร็ว ทำให้ช้างป่าหนีลำบาก ช้างป่าจะโถมตัวออกจากที่คักชุ่มเข้าโจมตีสองทางค้ำข้างของเป้าหมายในระยะเพียง 2 - 5 เมตร

## การย้อนกลับ

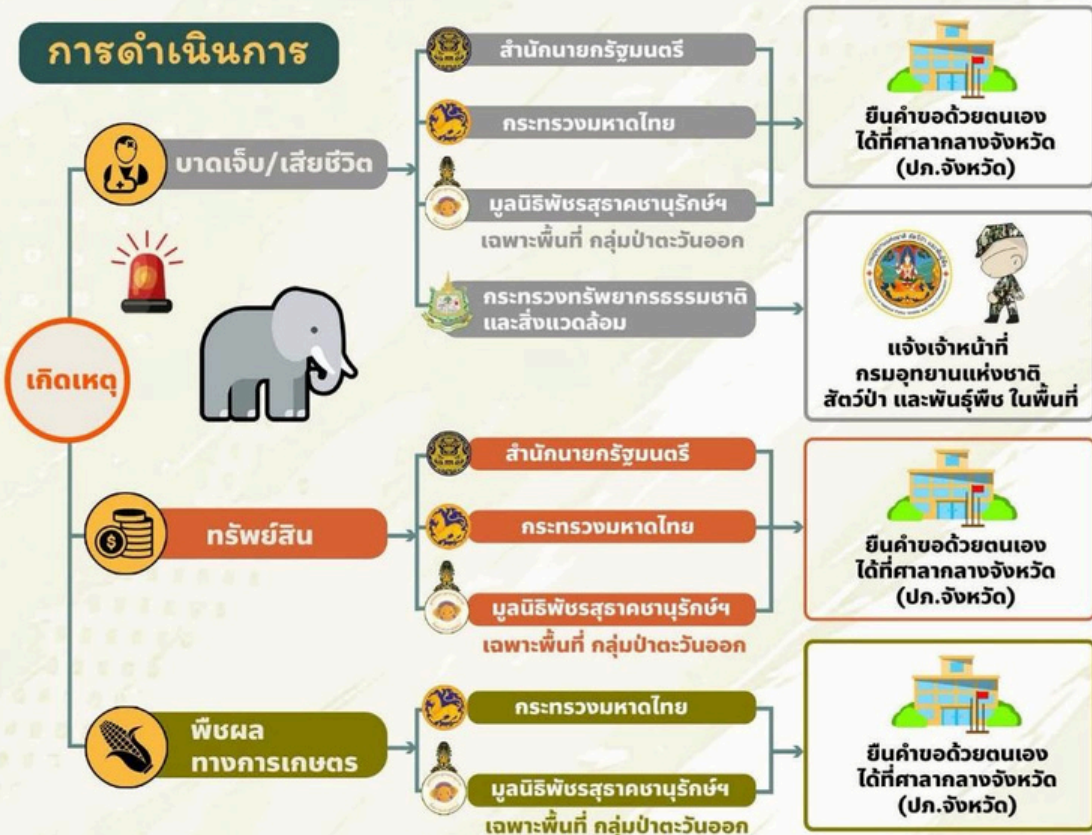
เมื่อช้างป่าหลบซ่อนไม่ได้ หรือสู้ไม่ได้ ช้างป่าจะหนีกลับบนเส้นทางเดิมที่เคยเดินผ่าน เนื่องจากไม่มีความมั่นใจในเส้นทางใหม่ ควรไล่ช้างป่าให้ไปในทิศทางหรือบนเส้นทางที่เคยใช้ประจำ และทิ้งระยะห่าง เพื่อให้ช้างป่ามีทางเลือก

## การหนีวน

ช้างป่าที่มีประสบการณ์จะอาศัยความนิ่งเฉยและความสุขุมของตัวเองในการหลบเลี่ยงการไล่ติดตามเข้าข้างทาง เมื่อคนไล่ติดตามเดินผ่านไปแล้ว ช้างป่าจะกลับเข้าทางค้ำเดิมอีกครั้ง และมักจะเดินตามหลังคนไล่ติดตามบ่อย ๆ หรือบางครั้งก็มักจะวนกลับไปเดิม

# ช่องทางขอรับการช่วยเหลือเยียวยา

## การดำเนินการ



# ช่างทำลายต้นทุเรียน

## แจ้งที่ไหน? แจ้งอย่างไร?

ตามระเบียบกรมอุทยานแห่งชาติ สัตว์ป่า และพันธุ์พืช ว่าด้วยการช่วยเหลือ  
เยียวยาผู้ได้รับผลกระทบจากช้างป่าจากงบกลาง พ.ศ. 2568

ขอให้ผู้ที่ได้รับผลกระทบจากช้างป่ามาแจ้งความเสียหายที่สถานที่ใกล้ที่สุด ดังนี้

1

บ้านวังไทร, บ้านปะเค็ง,  
บ้านในหลวง, บ้านชุมชนพัฒนา

แจ้งที่ หน่วยพิทักษ์อุทยาน  
บล.1 (บ้านวังไทร) หรือที่ อุทยาน  
แห่งชาติบางลง (น้ำตกธารโต)

### RESEARCH AND DEVELOPMENT

### INITIAL PLANNING

บ้านสันติ 2, บ้านสันติ 1,  
บ้านจุฬารักษ์พัฒนา 7 และ 9,  
บ้านฉลองชัย, บ้านภักดี

แจ้งที่ หน่วยพิทักษ์อุทยาน  
บล.2 (น้ำตกอาลาชะห้) หรือที่ อุทยานแห่ง  
ชาติบางลง (น้ำตกธารโต)

2

3

บ้านอัยเยอร์ควิน, บ้านอังหมอเกลา,  
บ้านดอน, บ้านจันทร์ณี, บ้านยะรม  
และหมู่บ้านอื่น ๆ ในอ.เบตง

แจ้งที่ หน่วยพิทักษ์อุทยาน  
บล.3 (บ้านจุฬารักษ์พัฒนา 10)  
หรือที่ อุทยานแห่งชาติบางลง  
(น้ำตกธารโต)

### REFINEMENT

### PROTOTYPE OR INITIAL EXECUTION

บ้าน กม.38, บ้าน กม.39,  
บ้านนากอ

แจ้งที่ หน่วยพิทักษ์อุทยาน  
บล.4 (น้ำตกละอองรุ่ง) ม.1 ต.แม่  
หวาด อ.ธารโต หรือที่ อุทยานแห่งชาติ  
บางลง (น้ำตกธารโต)

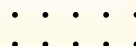
4

5

ต.บ้านแหร, ต.ศิรีเขต,  
ต.ธารโต, บ้านคอกช้าง

แจ้งที่ อุทยานแห่งชาติบางลง  
(น้ำตกธารโต)

### FULL LAUNCH



# เอกสารที่ต้องใช้

สำเนาบัตรประชาชน  
(พร้อมรับรองสำเนาถูกต้อง) 1 ฉบับ

01.

สำเนาทะเบียนบ้าน  
(พร้อมรับรองสำเนาถูกต้อง) 1 ฉบับ

02.

สำเนาเอกสารสิทธิ์ที่ดินที่ตรงกับพื้นที่เสียหาย  
(เช่น โฉนด, น.ส.3, สปก.4-01, นค.1, นค.3, สทก., ภ.บ.ท.5 หรือเอกสารที่แจ้ง  
ครอบครองกับอุทยานฯ) หรือหนังสือรับรองจากหน่วยงานราชการ (อย่างไร  
อย่างหนึ่ง พร้อมรับรองสำเนาถูกต้อง) 1 ฉบับ

03.

ภาพถ่ายทรัพย์สินที่เสียหาย  
โดยต้องมีเจ้าของทรัพย์สินอยู่ในภาพด้วย

04.

## เวลารับแจ้ง

ภาคเช้า : 09.00 - 11.00 น. ภาคบ่าย : 13.00 - 15.30 น.

✘ งดรับแจ้งวันเสาร์-อาทิตย์ ✘

# แนวโน้ม ประชากรช้างป่า



# ช้างป่าออกนอกพื้นที่อนุรักษ์ ปังบประมาณ พ.ศ. 2568

ช้างป่าออกนอกพื้นที่อนุรักษ์ (ครั้ง)

14,718



ช้างป่าสร้างความเสียหาย  
ต่อทรัพย์สิน (ครั้ง)

483



ช้างป่าสร้างความเสียหาย  
ต่อพืชผล (ครั้ง)

2,093



ช้างป่าทำร้ายประชาชน  
บาดเจ็บ (ราย)

29



ช้างป่าทำร้ายประชาชน  
เสียชีวิต (ราย)

30

เทียบปีงบประมาณ พ.ศ. 2567 ● กับ 2568 ●

ช้างป่าออกนอกพื้นที่อนุรักษ์ (ครั้ง)	11,468	14,718	↑ 3,250
ช้างป่าสร้างความเสียหายต่อทรัพย์สิน (ครั้ง)	554	483	↓ 71
ช้างป่าสร้างความเสียหายต่อพืชผล (ครั้ง)	3,600	2,093	↓ 1,507
ช้างป่าทำร้ายประชาชนบาดเจ็บ (ราย)	34	29	↓ 5
ช้างป่าทำร้ายประชาชนเสียชีวิต (ราย)	39	30	↓ 9

ปีงบประมาณ พ.ศ. 2568

# ช่างป่าออกนอกพื้นที่ป่าอนุรักษ์

# 14,718 ครั้ง



ปีงบประมาณ พ.ศ. 2568

# ช่างป่าสร้างความเสียหายต่อพืชผล

# 2,093 ครั้ง



ปีงบประมาณ พ.ศ. 2568

# ช่างป่าสร้างความเสียหายต่อทรัพย์สิน

# 483 ครั้ง



ปีงบประมาณ พ.ศ. 2568

# ข้างป่า **บาดเจ็บ** ตาย

**บาดเจ็บ**

**ตาย**

**11 30**

ตัว

ตัว

เทียบปีงบประมาณ

พ.ศ. 2567 ● กับ 2568 ●

บาดเจ็บ	9	11	↑ 2
ตาย	30	30	→ 0

7	กลุ่มป่าตะวันออก	14
-	กลุ่มป่าแก่งกระจาน	3
1	กลุ่มป่าดงพญาเย็น-เขาใหญ๋	2
1	กลุ่มป่าตะวันตก	6
1	กลุ่มป่าภูเขียว-น้ำหนาว	4
-	กลุ่มป่าฮาลา-บาลา	-
-	กลุ่มป่าพนมดงรัก-ผาแต้ม	-
1	กลุ่มป่าคลองแสง-เขาสก	-
-	กลุ่มป่าภูพาน	1

**บาดเจ็บ**

**ตาย**

ปีงบประมาณ พ.ศ. 2568

# ช่างป่าทำร้ายประชาชนเสียชีวิต

# 30 ราย

14	กลุ่มป่าตะวันตก	ตุลาคม <sup>67</sup>	1
1	กลุ่มป่าแก่งกระจาน	พฤศจิกายน <sup>67</sup>	-
2	กลุ่มป่าดงพญาเย็น-เขาใหญ๋	ธันวาคม <sup>67</sup>	7
2	กลุ่มป่าตะวันตก	มกราคม	5
6	กลุ่มป่าภูเขียว-น้ำหนาว	กุมภาพันธ์	3
-	กลุ่มป่าฮาลา-บาลา	มีนาคม	2
-	กลุ่มป่าพนมดงรัก-ผาแต้ม	เมษายน	1
1	กลุ่มป่าภูพาน	พฤษภาคม	3
2	กลุ่มป่าแม่ปิง-อมก๋อย	มิถุนายน	1
1	กลุ่มป่าคลองแสง-เขาสก	กรกฎาคม	2
1	กลุ่มป่าห้วยผะ	สิงหาคม	4
-	กลุ่มป่าเขาหลวง	กันยายน	1
-	กลุ่มป่าศรีลานนา-ขุนตาล		

ปีงบประมาณ พ.ศ. 2568

# ช่างป่าทำร้ายประชาชน **บาดเจ็บ**

# 29 ราย





# โทรสายด่วน

# พิทักษ์ป่า



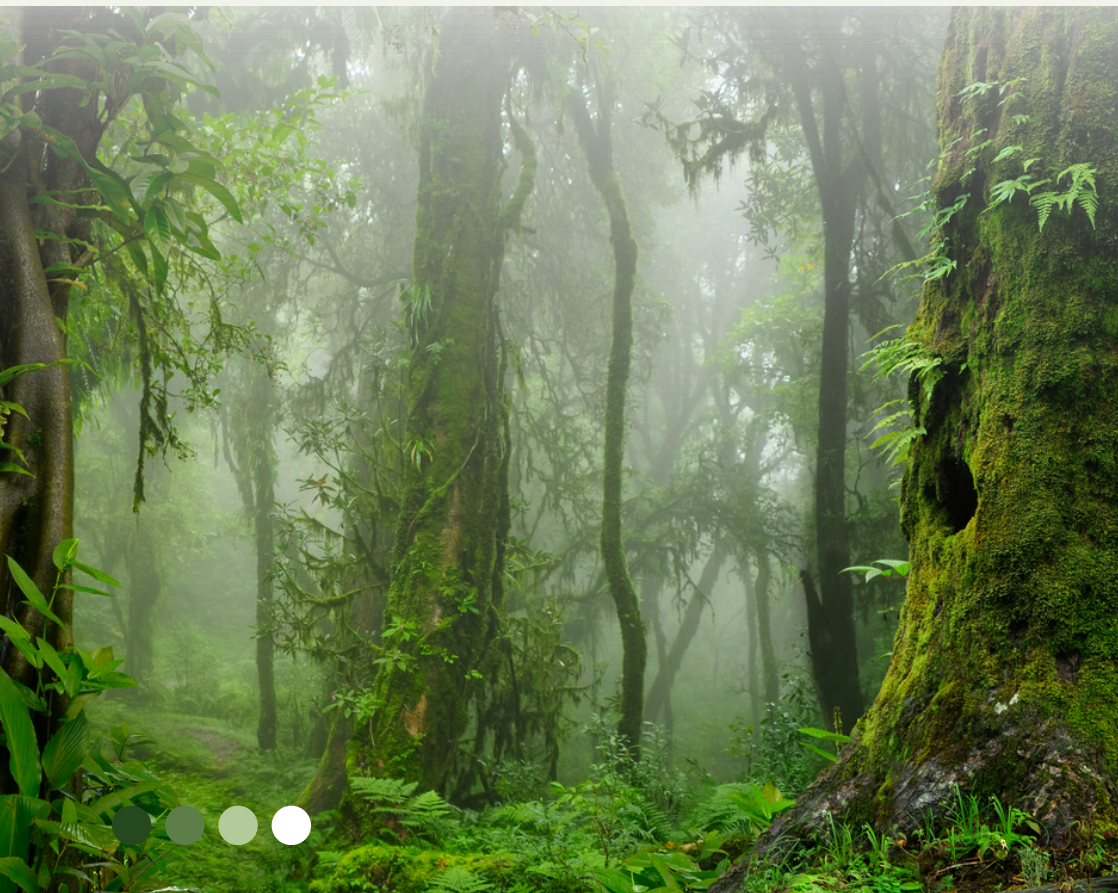
# 1362

ตลอด 24 ชั่วโมง  
เมื่อพบเหตุ การบุกรุกตัดไม้  
ทำลายป่า การล่าสัตว์และ  
ลักลอบค้าสัตว์ป่า  
การเกิดไฟป่า ภัยธรรมชาติ สัตว์  
ป่าออกนอกพื้นที่อนุรักษ์ สัตว์ป่า  
รบกวนประชาชน และสอบถาม  
ข้อมูลทั่วไปของประชาชน

# แหล่งที่มาของข้อมูล



- กรมอุทยานแห่งชาติ สัตว์ป่า และพันธุ์พืช
- ศูนย์ช่วยเหลือประชาชนที่ได้รับผลกระทบจากสัตว์ป่า
- อุทยานแห่งชาติบางลาง
- ระเบียบกรมอุทยานแห่งชาติ สัตว์ป่า และพันธุ์พืช ว่าด้วยการจ่ายเงินช่วยเหลือเยียวยาผู้ได้รับผลกระทบจากช้างป่าจากงบกลาง พ.ศ. 2568





# จัดทำโดย

นายภิรมย์ ชื่นชอบ

หัวหน้าสำนักงานสภาคเกษตรกรจังหวัดยะลา (ที่ปรึกษา)

ว่าที่ ร.ต. อำหมีด ชุมพรีด

นักวิเคราะห์นโยบายและแผนปฏิบัติการ

นางจุฑารัตน์ รัตนพิทักษ์ชน

นักจัดการงานทั่วไปปฏิบัติการ

นางสาวนุจรินทร์ อาลี

นักศึกษาฝึกสหกิจ มหาวิทยาลัยวลัยลักษณ์



