



## เอกสารประกอบการประชุม

รับฟังความคิดเห็นต่อร่างแผนพัฒนาการเกษตรและสหกรณ์จังหวัดยะลา  
(พ.ศ. ๒๕๗๑ - ๒๕๗๕)

ผ่านระบบการประชุมทางไกลออนไลน์ Application Zoom Meeting  
ID : 956 5694 6741 Passcode : 326352

วันพฤหัสบดีที่ ๑๘ มิถุนายน ๒๕๖๙ เวลา ๑๓.๓๐ - ๑๖.๓๐ น.  
ณ ห้องประชุมพระพิรุณ สำนักงานเกษตรและสหกรณ์จังหวัดยะลา



QR Code

เอกสารประกอบการประชุม

กลุ่มยุทธศาสตร์พัฒนาการเกษตร  
สำนักงานเกษตรและสหกรณ์จังหวัดยะลา

โทรศัพท์ ๐ ๗๓๒๒ ๑๗๑๑

E-mail : saraban\_yla@opsmoac.go.th

Website : <https://www.opsmoac.go.th/yala>

ระเบียบวาระการประชุม

รับฟังความคิดเห็นต่อร่างแผนพัฒนาการเกษตรและสหกรณ์จังหวัดยะลา (พ.ศ. ๒๕๗๑ - ๒๕๗๕)

วันพฤหัสบดีที่ ๑๘ มิถุนายน ๒๕๖๙ เวลา ๑๓.๓๐ น.

(ผ่านระบบการประชุมทางไกลออนไลน์ Application Zoom Meeting)

- ระเบียบวาระที่ ๑ เรื่องที่ประธานแจ้งให้ที่ประชุมทราบ
- ระเบียบวาระที่ ๒ เรื่องเสนอให้ที่ประชุมทราบ/ เพื่อพิจารณา
- ๒.๑ การดำเนินงานจัดทำแผนพัฒนาการเกษตรและสหกรณ์จังหวัดยะลา (พ.ศ. ๒๕๗๑ - ๒๕๗๕)
- ๒.๒ การเชื่อมโยงยุทธศาสตร์ที่เกี่ยวข้อง
- ๒.๓ ข้อมูลทั่วไปด้านการเกษตร
- ๒.๔ การวิเคราะห์สภาพแวดล้อม (SWOT) ด้านการเกษตรและสหกรณ์ของจังหวัดยะลา
- ๒.๕ (ร่าง) แผนพัฒนาการเกษตรและสหกรณ์จังหวัดยะลา (พ.ศ. ๒๕๗๑-๒๕๗๕)
- ๑) เป้าหมายการพัฒนาด้านการเกษตรและสหกรณ์ของจังหวัด
  - ๒) เป้าประสงค์
  - ๓) ตัวชี้วัดความสำเร็จ
  - ๔) ประเด็นการพัฒนา / แนวทางการพัฒนา
  - ๕) แผนงาน/โครงการ
- โดย สำนักงานเกษตรและสหกรณ์จังหวัดยะลา
- ๒.๖ การรับฟังความคิดเห็นต่อร่างแผนพัฒนาการเกษตรและสหกรณ์จังหวัดยะลา (พ.ศ. ๒๕๗๑ - ๒๕๗๕)
- ระเบียบวาระที่ ๓ เรื่องอื่น ๆ (ถ้ามี)



Qr code ร่างแผนพัฒนาการเกษตรฯ

ระเบียบวาระการประชุม

รับฟังความคิดเห็นต่อร่างแผนพัฒนาการเกษตรและสหกรณ์จังหวัดยะลา (พ.ศ. ๒๕๗๑ - ๒๕๗๕)

วันพฤหัสบดีที่ ๑๘ มิถุนายน ๒๕๖๙ เวลา ๑๓.๓๐ น.

(ผ่านระบบการประชุมทางไกลออนไลน์ Application Zoom Meeting)

เริ่มประชุมเวลา ..... น.

ระเบียบวาระที่ ๑ เรื่องที่ประธานแจ้งให้ที่ประชุมทราบ

กระทรวงเกษตรและสหกรณ์ ได้กำหนดให้สำนักงานเกษตรและสหกรณ์จังหวัดยะลา ซึ่งมีหน้าที่จัดทำยุทธศาสตร์การพัฒนากการเกษตรและสหกรณ์ของจังหวัดและกลุ่มจังหวัด ดำเนินการจัดทำแผนพัฒนาการเกษตรและสหกรณ์ของจังหวัด ครอบคลุมระยะเวลาของแผน ๕ ปี (พ.ศ. ๒๕๗๑ - ๒๕๗๕) ให้มีความสอดคล้องกับสถานการณ์และยุทธศาสตร์ทุกระดับตลอดจนทิศทางนโยบายต่าง ๆ ที่เกี่ยวข้องเพื่อเสนอแผนงาน/โครงการด้านการเกษตรและสหกรณ์บรรจุไว้ในแผนพัฒนาจังหวัดและกลุ่มจังหวัด และผลักดันให้ได้รับการสนับสนุนงบประมาณในแต่ละปี โดยกำหนดให้จังหวัดยะลา ดำเนินการให้แล้วเสร็จภายในเดือนกรกฎาคม ๒๕๖๙

เพื่อให้การจัดทำแผนพัฒนาการเกษตรและสหกรณ์จังหวัดยะลา (พ.ศ.๒๕๗๑-๒๕๗๕) เป็นไปอย่างมีประสิทธิภาพ มีการขับเคลื่อนโครงการที่สอดคล้องกับยุทธศาสตร์และเหมาะสมตามศักยภาพของพื้นที่ ดังนั้น จึงเรียนเชิญหน่วยงานที่เกี่ยวข้องเข้าประชุม เพื่อรับฟังความคิดเห็นต่อร่างแผนพัฒนาการเกษตรและสหกรณ์จังหวัดยะลา (พ.ศ. ๒๕๗๑-๒๕๗๕) ในวันที่

มติที่ประชุม .....  
.....  
.....  
.....  
.....  
.....  
.....  
.....  
.....

ระเบียบวาระที่ ๒ เรื่องเสนอให้ที่ประชุมทราบ/ เพื่อพิจารณา

๒.๑ การดำเนินงานจัดทำแผนพัฒนาการเกษตรและสหกรณ์ จังหวัดยะลา

(พ.ศ. ๒๕๗๑ - ๒๕๗๕)

เลขานุการ กระทรวงเกษตรและสหกรณ์ ได้มีหนังสือ กษ ๐๒๑๒/ว ๓๗๑๑ ลงวันที่ ๑๗ มีนาคม ๒๕๖๙ แจ้งผู้ว่าราชการจังหวัด เรื่อง การจัดทำแผนพัฒนาการเกษตรและสหกรณ์ของจังหวัด (พ.ศ. ๒๕๗๑-๒๕๗๕) เพื่อให้การจัดทำแผนพัฒนาการเกษตรและสหกรณ์ของจังหวัดเป็นไปอย่างต่อเนื่อง และสอดคล้องกับยุทธศาสตร์ทุกระดับ ตลอดจนทิศทางนโยบายต่างๆ ที่เกี่ยวข้อง โดยมีขั้นตอนการดำเนินการ ดังนี้

## 2.1 การดำเนินงานจัดทำแผนพัฒนาการเกษตรและสหกรณ์จังหวัดยะลา (พ.ศ. 2571-2575)



๑) การรวบรวมศึกษาและวิเคราะห์ข้อมูลที่เกี่ยวข้องกับการจัดทำแผนฯ

๒) กำหนดกรอบปฏิทินการดำเนินงาน

๓) สำนักงานเกษตรและสหกรณ์จังหวัดยะลา จัดประชุมหัวหน้าส่วนราชการ เมื่อวันที่ ๓ เมษายน ๒๕๖๙ ณ ห้องประชุมพระพิรุณ เพื่อเตรียมความพร้อมและวางแผนการขับเคลื่อนและพัฒนาจังหวัดยะลา ประจำปีงบประมาณ พ.ศ. ๒๕๗๑ และได้ร่วมกันกำหนดเป้าหมายในการพัฒนาสินค้าเกษตรของจังหวัดยะลาและการแก้ไขปัญหาด้านการเกษตรของจังหวัดยะลา เพื่อเป็นแนวทางในการจัดทำโครงการเพื่อขอรับการสนับสนุนงบประมาณจากจังหวัด/กลุ่มจังหวัด ดังนี้

(๑) ทุเรียน

(๒) ยางพารา

(๓) ข้าวพื้นเมือง (ข้าวหอมมะลิ)

(๔) กล้วยหินบันนังสตา

(๕) ไก่เบตง

(๖) ปลานิลสายน้ำไหล

(๗) ปลาพลวงชมพู

(๘) การแก้ไขปัญหาหนาร้าง

(๙) ปุ๋ยอินทรีย์

๔) การจัดทำร่างแผนพัฒนาการเกษตรและสหกรณ์จังหวัดยะลา

๕) สำนักงานเกษตรและสหกรณ์จังหวัดยะลา ได้มีหนังสือถึงคณะทำงานจัดทำแผนพัฒนาการเกษตรและสหกรณ์จังหวัดยะลา เพื่อปรับปรุงข้อมูลทั่วไป ข้อมูลด้านการเกษตรของจังหวัด และวิเคราะห์สภาพแวดล้อม (SWOT Analysis) และทบทวนเป้าหมาย/ประเด็นการพัฒนาของแผนพัฒนาการเกษตรและสหกรณ์จังหวัดยะลา

๖) ปรับปรุงร่างแผนพัฒนาการเกษตรและสหกรณ์ของจังหวัดตามข้อเสนอของคณะทำงาน

๗) สำนักงานเกษตรและสหกรณ์จังหวัดยะลา จัดประชุมรับฟังความคิดเห็นต่อร่างแผนพัฒนาการเกษตรและสหกรณ์จังหวัดยะลา (พ.ศ. ๒๕๗๑ - ๒๕๗๕) ในวันที่ ๑๘ มิถุนายน ๒๕๖๙

๘) สำนักงานเกษตรและสหกรณ์จังหวัดยะลา ในฐานะเลขานุการคณะกรรมการพัฒนาการเกษตรและสหกรณ์ระดับจังหวัด จะต้องนำเสนอร่างแผนพัฒนาการเกษตรและสหกรณ์ของจังหวัดในการประชุมคณะกรรมการพัฒนาการเกษตรและสหกรณ์ระดับจังหวัด เพื่อขอความเห็นชอบจากคณะกรรมการพัฒนาการเกษตรและสหกรณ์ระดับจังหวัด ภายในเดือนกรกฎาคม ๒๕๖๙ และส่งให้สำนักงานปลัดกระทรวงเกษตรและสหกรณ์ ภายในวันที่ ๑๕ สิงหาคม ๒๕๖๙

มติที่ประชุม .....

.....

.....

.....

## ๒.๒ การเชื่อมโยงยุทธศาสตร์ที่เกี่ยวข้อง

ความสอดคล้องของแผนพัฒนาการเกษตรและสหกรณ์ของจังหวัดยะลา (พ.ศ. ๒๕๗๑ - ๒๕๗๒)

<p>แผนระดับ ๑</p>	<p style="text-align: center;"><b>ยุทธศาสตร์ชาติ (พ.ศ. ๒๕๖๑ - ๒๕๘๐)</b></p> <p>เป้าหมาย “ประเทศชาติมั่นคง ประชาชนมีความสุข เศรษฐกิจพัฒนาอย่างต่อเนื่อง สังคมเป็นธรรม ฐานทรัพยากรธรรมชาติยั่งยืน”</p> <p><b>ยุทธศาสตร์ชาติด้านการสร้างความสามารถในการแข่งขัน</b></p> <p>ประเด็น : การเกษตรสร้างมูลค่า</p> <p><b>ยุทธศาสตร์ชาติด้านการสร้างการเติบโตบนคุณภาพชีวิตที่เป็นมิตรต่อสิ่งแวดล้อม</b></p> <p>ประเด็น : ๑. สร้างการเติบโตอย่างยั่งยืนบนสังคมเศรษฐกิจสีเขียว          ๒. สร้างการเติบโตอย่างยั่งยืนบนสังคมเศรษฐกิจภาคทะเล          ๓. พัฒนาพื้นที่เมือง ชนบท เกษตรกรรมและอุตสาหกรรมเชิงนิเวศ มุ่งเน้นความเป็นเมืองที่เติบโตอย่างต่อเนื่อง          ๔. พัฒนาความมั่นคงน้ำ พลังงาน และเกษตรที่เป็นมิตรต่อสิ่งแวดล้อม</p>	
<p>แผนระดับ ๒</p>	<p style="text-align: center;"><b>แผนแม่บทภายใต้ยุทธศาสตร์ชาติ (พ.ศ.๒๕๖๑ - ๒๕๘๐)</b></p> <p><b>ประเด็น การเกษตร</b></p> <p><b>เป้าหมาย :</b></p> <p>(๑) ผลผลิตทั้งหมดรวมในประเทศในสาขาเกษตรเพิ่มขึ้น</p> <p>(๒) ผลผลิตภาพการผลิตของภาคเกษตรเพิ่มขึ้น</p> <p><b>แผนย่อย :</b></p> <p>(๑) เกษตรอัตลักษณ์พื้นถิ่น</p> <p>(๒) เกษตรปลอดภัย</p> <p>(๓) เกษตรชีวภาพ</p> <p>(๔) เกษตรแปรรูป</p> <p>(๕) เกษตรอัจฉริยะ</p> <p>(๖) ระบบนิเวศการเกษตร</p>	<p style="text-align: center;"><b>ร่างกรอบแผนพัฒนาเศรษฐกิจและสังคมแห่งชาติ ฉบับที่ ๑๔ (พ.ศ.๒๕๗๑ - ๒๕๗๕)</b></p> <p>เสาหลักที่ ๑ การพลิกโฉมโครงสร้างเศรษฐกิจ (Transform the Economy)</p> <p>เสาหลักที่ ๒ การปฏิรูปภาครัฐ (Reform the Public Sector)</p> <p>เสาหลักที่ ๓ การยกระดับทุนมนุษย์ (Upgrade Human Capital)</p> <p>เสาหลักที่ ๔ การบริหารจัดการทรัพยากรและสิ่งแวดล้อมอย่างยั่งยืน (Sustain Resources and the Environment)</p> <p>เสาหลักที่ ๕ การถ่ายทอดและลงทุนในวิจัย เทคโนโลยี และนวัตกรรม (Transfer and Invest in Research, Technology and Innovation)</p>

<p>แผนระดับ ๓</p>	<p><b>ยุทธศาสตร์เกษตรและสหกรณ์</b>  <b>ระยะ ๒๐ ปี (พ.ศ. ๒๕๖๐-๒๕๗๙)</b>          วิสัยทัศน์ “เกษตรกรรมมั่นคง ภาค          การเกษตรมั่งคั่ง ทรัพยากรการเกษตร          ยั่งยืน” โดยมี ๕ ยุทธศาสตร์ ดังนี้          ยุทธศาสตร์ที่ ๑ สร้างความเข้มแข็งให้กับ          เกษตรกรและสถาบันเกษตรกร          ยุทธศาสตร์ที่ ๒ เพิ่มประสิทธิภาพการ          ผลิตและยกระดับมาตรฐานสินค้าเกษตร          ยุทธศาสตร์ที่ ๓ เพิ่มความสามารถในการแข่งขัน          ภาคการเกษตรด้วยเทคโนโลยีและนวัตกรรม          ยุทธศาสตร์ที่ ๔ บริหารจัดการทรัพยากร          การเกษตรและสิ่งแวดล้อมอย่างสมดุล          และยั่งยืน          ยุทธศาสตร์ที่ ๕ พัฒนาระบบบริหาร          จัดการภาครัฐ</p>	<p><b>ร่าง แผนพัฒนาภูมิภาคจังหวัดภาคใต้</b>  <b>ชายแดน</b>  <b>พ.ศ. ๒๕๗๑ - ๒๕๗๕</b>          เป้าหมายการพัฒนาภูมิภาคใต้          ชายแดน “ศูนย์กลางการเกษตรการท่องเที่ยว          และอุตสาหกรรมการค้าชายแดนบนพหุ          วัฒนธรรมเข้มแข็งอย่างยั่งยืน” กระทรวง          เกษตรและสหกรณ์ เกี่ยวข้องกับประเด็นการ          พัฒนาในแผนพัฒนาภูมิภาคใต้          ชายแดน คือ <u>ประเด็นการพัฒนาที่ ๑ พัฒนา</u>  <u>คุณภาพการผลิตและการแปรรูปสินค้าเกษตร</u>  <u>หลักของกลุ่มจังหวัด</u></p>	<p><b>ร่าง แผนพัฒนาจังหวัดยะลา</b>  <b>(พ.ศ.๒๕๗๑ - ๒๕๗๕)</b>  <u>๑. การยกระดับการเกษตรมูลค่าสูง</u>  <u>และเสริมสร้างความมั่นคงทางอาหาร</u>          ๒. การขับเคลื่อนเศรษฐกิจเชื่อมโยง          ชายแดน การพัฒนาเมือง และการ          ท่องเที่ยวสร้างสรรค์          ๓. การพัฒนาคุณภาพชีวิต เสริมสร้าง          ความมั่นคง และสังคมสันติสุขบนฐาน          พหุวัฒนธรรม          ๔. การบริหารจัดการทรัพยากร          ธรรมชาติ สิ่งแวดล้อม และภัยพิบัติ          อย่างยั่งยืน</p>
<p>แผนระดับ ๓ (ต่อ)</p>	<p><b>เป้าหมายและแนวทางการพัฒนาภาคใต้ชายแดน (พ.ศ. ๒๕๗๑ - ๒๕๗๕)</b>          เป้าหมาย “ยกระดับทุนมนุษย์ ส่งเสริมระบบนิเวศฮาลาล บนฐานความหลากหลายทางวัฒนธรรม สู่อุตสาหกรรมมั่นคงและยั่งยืน”  <b>แนวทางการพัฒนาภาคใต้ชายแดน</b>          ๑. พัฒนาทุนมนุษย์ทั้งระบบเพื่อเป็นฐานการขับเคลื่อนภาค          ๒. พัฒนาและยกระดับภาคเกษตร ประมง ปศุสัตว์ และอุตสาหกรรมแปรรูป บนฐานระบบนิเวศฮาลาล เพื่อสร้างความยั่งยืน          ของเศรษฐกิจพื้นที่          ๓. พัฒนาเมืองชายแดนสู่เมืองการค้า การลงทุน และการท่องเที่ยว          ๔. บริหารจัดการทรัพยากรธรรมชาติและสิ่งแวดล้อมแบบองค์รวม</p> <p><b>ร่าง กรอบแผนปฏิบัติการด้านการเกษตรและสหกรณ์ (พ.ศ.๒๕๗๑-๒๕๗๕)</b>          วิสัยทัศน์ “เกษตรกรรมมีคุณภาพชีวิตที่ดี เกษตรไทยสู่เกษตรสมัยใหม่ที่มั่นคง ปลอดภัย และแข่งขันได้ ขับเคลื่อนด้วยเทคโนโลยี          และนวัตกรรม          ประกอบด้วย ๔ ประเด็นการพัฒนา ได้แก่          ประเด็นการพัฒนาที่ ๑ เสริมสร้างศักยภาพเกษตรกร สถาบันเกษตรกร และผู้ประกอบการ เกษตรให้เข้มแข็งอย่างยั่งยืน          ประเด็นการพัฒนาที่ ๒ ยกระดับการผลิตสู่เกษตรอัจฉริยะ ปลอดภัย และยั่งยืน          ประเด็นการพัฒนาที่ ๓ การสร้างมูลค่าเพิ่มให้กับสินค้าเกษตรมูลค่าสูงด้วยแปรรูปและการตลาด          ประเด็นการพัฒนาที่ ๔ การพัฒนาระบบนิเวศทางการเกษตรเพื่อความมั่นคง</p> <p><b>ร่าง แผนพัฒนาการเกษตรและสหกรณ์จังหวัดยะลา (พ.ศ. ๒๕๗๑ - ๒๕๗๕)</b>          เป้าหมายการพัฒนาด้านการเกษตรและสหกรณ์ของจังหวัด “แหล่งผลิตสินค้าเกษตรมูลค่าสูง ผสานพลังงานทางเลือก เกษตรกรรม          คั่ง ทรัพยากรการเกษตรยั่งยืน”          ประกอบด้วย ๔ ประเด็นการพัฒนา ได้แก่          ประเด็นการพัฒนาที่ ๑ ส่งเสริม พัฒนาการผลิตสินค้าเกษตรมูลค่าสูง เกษตรอัตลักษณ์ และเกษตรแปรรูปเชื่อมโยงตลาดดิจิทัล          ประเด็นการพัฒนาที่ ๒ เสริมสร้างความเข้มแข็งให้แก่เกษตรกร และสถาบันเกษตรกร สู่เกษตรกรรมยั่งยืน          ประเด็นการพัฒนาที่ ๓ การบริหารจัดการทรัพยากรการเกษตรอย่างสมดุลและยั่งยืน          ประเด็นการพัฒนาที่ ๔ เพิ่มประสิทธิภาพการบริหารจัดการด้านการเกษตรและสหกรณ์</p>		

มติที่ประชุม

.....  
 .....  
 .....

### ๒.๓ ข้อมูลทั่วไปด้านการเกษตรของจังหวัดยะลา

เลขานุการ จังหวัดยะลา ๘ อำเภอ / ๕๘ ตำบล / ประชากรทั้งสิ้น ๔๘๗,๙๘๑ คน / คิดเป็น ๑๗๐,๑๔๓ ครัวเรือน / เกษตรกรจำนวน ๗๑,๕๘๘ ครัวเรือน

- ผลผลิตทั้งหมดรวมจังหวัดยะลา ณ ราคาประจำปี ๒๕๖๗ มีมูลค่าเท่ากับ ๕๙,๐๖๐ ล้านบาท

#### ข้อมูลผลผลิตทั้งหมดรวมจังหวัดยะลา (GPP) ปี 2567



สาขา	ปี 2566	ปี 2567
Agriculture, forestry and fishing	17,423	21,766
Industrial	5,440	5,385
Services	29,648	31,910
Gross provincial product (GPP)*	52,511	59,060
GPP Per capita (Baht)	108,582	121,437
Population (1,000 persons)	484	486

ผลผลิตทั้งหมดรวมจังหวัดยะลา ณ ราคาประจำปี 2567 มีมูลค่าเท่ากับ 59,060 ล้านบาท เพิ่มขึ้นจาก 52,511 ล้านบาท ในปีที่ผ่านมา เท่ากับ 6,549 ล้านบาท ลำดับที่ 50 ของประเทศ และลำดับที่ 9 ของภาคใต้ รายได้เฉลี่ยต่อหัวของประชากร (GPP Per Capita) 121,437 บาท/คน/ปี GPP ภาคเกษตร มูลค่า 21,766 ล้านบาท (คิดเป็นร้อยละ 36.85 ของ GPP จังหวัด) โดยเพิ่มขึ้นจาก 17,423 ล้านบาท ในปีที่ผ่านมา จำนวน 4,343 ล้านบาท

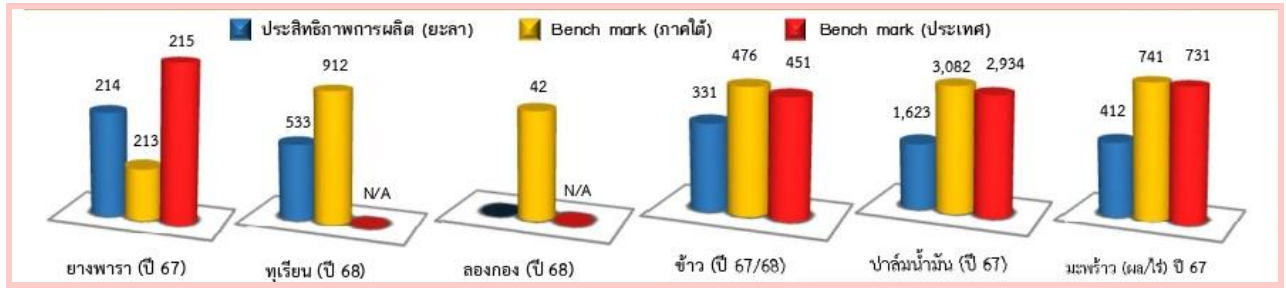
#### - พื้นที่ทำการเกษตรของจังหวัดยะลา

พื้นที่จังหวัดยะลาทั้งหมด ประมาณ ๒.๘๒ ล้านไร่ ทำการเกษตรประมาณ ๑.๓๕ ล้านไร่/โดยมีพื้นที่ปลูกยางพารา ๑.๑๔ ล้านไร่ / ไม้ผล ๑๔๖,๑๗๖ ไร่ และไม้ยืนต้น ๒๑,๐๑๑ ไร่ ข้าว ๑๖,๘๘๙ ไร่ พืชอื่นๆ/ปศุสัตว์/ประมง ๒๔,๕๓๑ ไร่ ตามลำดับ





- ประสิทธิภาพการผลิตสินค้าเกษตรด้านพืชของจังหวัดยะลา



- สินค้าสิ่งบ่งชี้ทางภูมิศาสตร์ ผ่านการขึ้นทะเบียน GI จำนวน ๖ ชนิด คือ กล้วยหินบันนังสตา ทุเรียนสะเด็ดน้ำยะลา มังคุดในสายหมอกเบตง ส้มโชกุนเบตง ไข่เบตงยะลา ปลานิลสายน้ำไหลเบตง

- การรับรองมาตรฐานสินค้าเกษตรของจังหวัด การรับรอง GAP ด้านพืช (พื้นที่ ๑๙,๐๖๙.๗๙ ไร่) ด้านประมง (เกษตรกร ๕๐ ราย เนื้อที่ ๔๙.๒๒ ไร่) ด้านปศุสัตว์ (จำนวน ๑๓ ฟาร์ม) เกษตรอินทรีย์ เกษตรกร ๑ แปลง/ราย พื้นที่ ๑.๓๕ ไร่

- สถานการณ์การระบาดของโรคและแมลงศัตรูพืช

- โรคใบจุดกลมจากเชื้อราคอแลโทเทรียม
- โรคเหี่ยวในกล้วยหิน
- โรครากเน่าโคนเน่าในทุเรียน
- หนอนเจาะเมล็ดทุเรียน

สหกรณ์ มี ๕ ประเภท / ๕๖ แห่ง / สมาชิก ๖๘,๑๖๓ ราย โดยส่วนใหญ่เป็นสหกรณ์การเกษตร ผลการประเมินความเข้มแข็งของสหกรณ์ในจังหวัด ระดับชั้น ๑ จำนวน ๑๑ สหกรณ์ ระดับชั้น ๒ จำนวน ๙ สหกรณ์ ระดับชั้น ๓ จำนวน ๓๒ สหกรณ์ และหยุดกิจการ ๑ สหกรณ์

ประเภทกลุ่มเกษตรกรและจำนวนสมาชิก วิสาหกิจชุมชน ๓๖๘ กลุ่ม / กลุ่มแม่บ้านเกษตรกร ๙๗ กลุ่ม / กลุ่มยุวเกษตรกร ๑๒๓ กลุ่ม / กลุ่มส่งเสริมอาชีพ ๑๔๔ กลุ่ม

โครงการส่งเสริมการเกษตรแบบแปลงใหญ่ จังหวัดยะลา เริ่มตั้งแต่ ปี ๒๕๕๙- ๒๕๖๘ มีแปลงใหญ่รวม ๑๓๙ แปลง แปลงใหญ่ด้านพืชและแปลงเศรษฐกิจ จำนวน ๑๒๗ แปลง และแปลงใหญ่ด้านปศุสัตว์ จำนวน ๑๒ แปลง

ศูนย์เรียนรู้การเพิ่มประสิทธิภาพการผลิตสินค้าเกษตร (ศพก.) รวม ๘ แห่ง สินค้า ข้าว ๒ แห่ง/ทุเรียน ๕ แห่ง / สละอินโด ๑ แห่ง

มติที่ประชุม .....

.....

.....

.....

๒.๔ การวิเคราะห์สภาพแวดล้อม (SWOT) ด้านการเกษตรและสหกรณ์ของจังหวัดยะลา

๑. การวิเคราะห์สภาพแวดล้อม (SWOT) ด้านการเกษตรและสหกรณ์ของจังหวัดยะลา

การวิเคราะห์สภาพแวดล้อมภายใน

**จุดแข็ง (Strengths : S)**

- ๑) เป็นแหล่งผลิตสินค้าเกษตรเศรษฐกิจที่สำคัญ ได้แก่ ยางพารา เนื้อที่เพาะปลูก ๑,๑๗๐,๔๘๓ ไร่ ผลผลิตรวม ๒๓๘,๑๓๔ ตัน/ปี ทุเรียน เนื้อที่เพาะปลูก ๑๑๙,๔๕๑ ไร่ พื้นที่ให้ผลผลิต ๙๐,๒๑๙ ไร่

- ๒) มีสินค้า GI ที่ได้รับการขึ้นทะเบียนสิ่งบ่งชี้ทางภูมิศาสตร์ ๖ ชนิด ได้แก่ กล้วยหินบันนังस्ता ทูเรียนสะเต็ดน้ำยะลา ส้มโชกุนเบตง มังคุดในสายหมอกเบตง ไก่เบตงยะลา ปลานิลสายน้ำไหลเบตง และมีสินค้าอัตลักษณ์ เช่น ข้าวพื้นเมือง (ข้าวมือล่อ) ปลาพลวงชมพู เป็นต้น สามารถนำไปส่งเสริมอาชีพให้แก่เกษตรกร และสร้างความสามารถในการแข่งขันให้กับจังหวัดยะลา
- ๓) มีเกษตรกรปราดเปรี๊อง (Smart Farmer) และเกษตรกรรุ่นใหม่ (Young Smart Farmer) ที่เป็นเกษตรกรต้นแบบ มีความเชี่ยวชาญเฉพาะด้านในอาชีพตนเอง ซึ่งสามารถที่จะพัฒนาต่อยอดให้เป็นผู้ประกอบการธุรกิจการเกษตรได้
- ๔) มีอาสาสมัครเกษตรในพื้นที่ เป็นผู้ประสานงานระหว่างเกษตรกรกับส่วนราชการในสังกัดกระทรวงเกษตรและสหกรณ์ เพื่อให้เกิดการบูรณาการงานพัฒนาการเกษตรตามภารกิจของกระทรวงเกษตรและสหกรณ์ ในหมู่บ้านอย่างมีประสิทธิภาพ
- ๕) มีตลาดกลางยางพารา รับซื้อขายผลผลิตยางในพื้นที่ ๓ จังหวัดชายแดนภาคใต้ มีศูนย์เรียนรู้กระบวนการแปรรูปยางพาราแบบครบวงจร มาตรฐาน ISO และ มอก. ในการผลิต เช่น สหกรณ์แปรรูปผลิตภัณฑ์ยางพาราบ้านถ้ำทะเล จำกัด กลุ่มเกษตรกรทำสวนยางและผลิตภัณฑ์ยางตาซี และมีโรงงานแปรรูปทุเรียน/ห้องเย็น เพื่อรองรับผลผลิตทางการเกษตร
- ๖) มีโรงงานผลิตกระแสไฟฟ้า ซึ่งผลิตส่งหรือจำหน่ายไฟฟ้า จำนวน ๙ โรงงาน แบ่งออกเป็น โรงงานผลิตกระแสไฟฟ้าจากพลังงานน้ำ จำนวน ๒ โรงงาน และโรงงานผลิตกระแสไฟฟ้าชีวมวล จำนวน ๗ โรงงาน
- ๗) มีช่องทางตลาดในรูปแบบ Platform online ช่วยให้นักค้ามีการกระจายตัวและเข้าถึงผู้บริโภคได้ง่ายขึ้น ตามรูปแบบการใช้ชีวิตสมัยใหม่ ซึ่งเป็นการขยายช่องทางการตลาดทั้งในและต่างประเทศได้
- ๘) จังหวัดยะลามีวิสาหกิจชุมชนพัฒนาทุเรียนคุณภาพบ้านบาตูปูเต๊ะ (ธารโต) ที่มีความเข้มแข็ง ซึ่งมีการจัดการตั้งแต่การผลิต การรวบรวม และการตลาด
- ๙) จังหวัดยะลาอยู่ในพื้นที่ฝนตกชุก มีค่าปริมาณน้ำฝน เฉลี่ยต่อปี ๒,๓๘๘.๕ มิลลิเมตร หากมีการจัดทำแหล่งสำรองน้ำที่เพียงพอก็จะทำให้ไม่มีปัญหาการขาดแคลนน้ำเพื่อใช้ทางการเกษตร

### จุดอ่อน (Weakness : W)

- ๑) พื้นที่ทำการเกษตรส่วนใหญ่ อยู่นอกเขตพื้นที่ชลประทาน แหล่งน้ำและระบบกระจายน้ำเพื่อการเกษตร ไม่ครอบคลุมพื้นที่ทางการเกษตร และระบบป้องกันอุทกภัยยังไม่ดีเท่าที่ควรทำให้เกิดอุทกภัยซ้ำซาก ส่งผลต่อการเสียหายของผลผลิตสินค้าเกษตร
- ๒) การสร้างแรงจูงใจของความต้องการตลาดสำหรับสินค้าเกษตรที่ได้รับการรับรอง GAP ยังไม่ชัดเจน
- ๓) ปริมาณการผลิตสินค้าเกษตรหลักบางชนิด เช่น โคเนื้อ แพะเนื้อ ข้าว ไก่เนื้อ ไข่ไก่ ไม่เพียงพอต่อความต้องการบริโภคในคนในพื้นที่ จำเป็นต้องนำเข้าสินค้าอาหารที่จำเป็นจากนอกพื้นที่จังหวัด
- ๔) เกษตรกรทำการเกษตรแบบเชิงเดี่ยว นิยมตามกระแส และใช้วิธีการผลิตแบบวิถีดั้งเดิม ทำให้ผลผลิตทางการเกษตรไม่มีคุณภาพได้มาตรฐาน และผลิตผลต่อไร่ยังต่ำ เช่น ยางพารา และทุเรียน ส่งผลทำให้เกษตรกรมีรายได้ต่ำ
- ๕) แรงงานภาคการเกษตรมีแนวโน้มลดลง เนื่องจากเกษตรกรส่วนมากเป็นผู้สูงอายุ และเกษตรกรรุ่นใหม่ขาดแรงจูงใจต่อการทำการเกษตร
- ๖) เกษตรกรส่วนมากยากจน ไม่มีเงินทุนในการพัฒนาการทำเกษตร การแปรรูปและการตลาด และยังขาดการเชื่อมโยงกับสถาบันต่างๆ เช่น สถาบันการเงิน
- ๗) เกษตรกรขาดองค์ความรู้และทักษะด้านการเกษตร การตลาด การบริหารจัดการผลผลิต การแปรรูป เพื่อสร้างมูลค่าเพิ่ม การใช้ประโยชน์จากวัสดุเหลือใช้ทางการเกษตร รวมถึงการใช้ประโยชน์จากผลงานวิจัย เทคโนโลยีและนวัตกรรมสมัยใหม่

- ๘) การรวมกลุ่มเกษตรกร สถาบันเกษตรกรยังไม่เข้มแข็งและยั่งยืน สถาบันเกษตรกรมีเครื่องจักรกลทางการเกษตรน้อย ส่งผลทำให้ต้องจ้างเครื่องจักรกลทางการเกษตรมาใช้บริการทำให้ต้นทุนการผลิตสูง
- ๙) เกษตรกรมีกรรมสิทธิ์การถือครองที่ดินน้อยทำให้เกษตรกรมีรายได้น้อย และบางส่วนของที่ดินมีปัญหาทับซ้อนทำให้เกษตรกรขาดแรงจูงใจในการทำการเกษตร และไม่สามารถแปลงทรัพย์สินที่ดินเป็นแหล่งเงินทุนเพื่อนำมาลงทุนทำการเกษตร
- ๑๐) เกษตรกรขาดองค์ความรู้และความเข้าใจในการจัดการดิน ส่งผลต่อคุณภาพและผลผลิตทางการเกษตร
- ๑๑) สินค้าเกษตรยังขาดการพัฒนาคุณภาพ พัฒนาผลิตภัณฑ์ สร้างเรื่องราวแหล่งกำเนิดสินค้า (Story) สร้างแบรนด์สินค้า (Brand) เพื่อส่งเสริมการตลาดและสร้างรายได้ให้กับเกษตรกร
- ๑๒) การซื้อขายคาร์บอนเครดิตยังไม่เกิดขึ้น (Carbon Credit) โดยเฉพาะสินค้ายางพารา ปาล์มน้ำมัน ซึ่งเป็นสินค้าหลักของจังหวัดยะลา
- ๑๓) แหล่งรวบรวมกระจายผลผลิตทางการเกษตรและระบบการบริหารจัดการยังไม่มีประสิทธิภาพเท่าที่ควร
- ๑๔) เกษตรกรขาดองค์ความรู้ทักษะในการใช้ประโยชน์ของ platform ช่องทางการจำหน่ายสินค้า
- ๑๕) ปัญหาร้าง ส่งผลให้เกิดการสูญเสียประโยชน์ในการใช้พื้นที่ เพื่อสร้างมูลค่าจากภาคการเกษตรและรายได้ทางเศรษฐกิจของจังหวัดยะลา
- ๑๖) การผลิตสินค้าเกษตรยังขาดมาตรฐานสินค้าเกษตรที่สำคัญ เช่น มาตรฐาน EUDR ในยางพารา มาตรฐาน RSPO ในปาล์มน้ำมัน มาตรฐาน GAP ในพืชต่างๆ และมาตรฐานเกษตรอินทรีย์ Organic Thailand
- ๑๗) เกษตรกรไม่มีเอกสารสิทธิ์ในที่ดินทำกิน ส่งผลให้ไม่สามารถขึ้นทะเบียนเกษตรกรและพลาดโอกาสรับสิทธิประโยชน์หรือเงินเยียวยาจากภาครัฐในกรณีที่รัฐมีนโยบายช่วยเหลือเกษตรกร
- ๑๘) การขายทุเรียนเหมาสวน ทำให้ผลผลิตบางส่วนไม่มีคุณภาพ เช่น ทุเรียนอ่อน ทุเรียนหนอนเจาะ ส่งผลต่อความเชื่อมั่นของผู้บริโภค
- ๑๙) ขาดโครงสร้างพื้นฐานและโมเดลธุรกิจด้านพลังงานทางเลือกในระดับชุมชน: แผนการใช้พลังงานหมุนเวียนในภาคเกษตร เช่น โซลาร์เซลล์สูบน้ำ พลังงานชีวมวล ยังขาดการพัฒนา ทำให้ในพื้นที่ห่างไกลยังต้องพึ่งพาพลังงานกระแสหลักที่มีต้นทุนสูง

### การวิเคราะห์สภาพแวดล้อมภายนอก

#### โอกาส (Opportunities : O)

- ๑) สภาพภูมิศาสตร์ และสภาพภูมิอากาศมีความเหมาะสม เอื้อประโยชน์ต่อการผลิตสินค้าเกษตรที่มีคุณภาพ
- ๒) สถาบันส่งเสริมและพัฒนากิจกรรมปิดทองหลังพระมีนโยบายสนับสนุนส่งเสริมโครงการทุเรียนคุณภาพในพื้นที่จังหวัดยะลา ช่วยถ่ายทอดองค์ความรู้และส่งเสริมให้เกษตรกรผลิตทุเรียนให้ได้มาตรฐาน
- ๓) รัฐบาลมีนโยบายที่เอื้ออำนวยต่อการพัฒนาเศรษฐกิจ สังคม และการแก้ไขปัญหาความไม่สงบในพื้นที่ ๓ จังหวัดชายแดนภาคใต้ เช่น นโยบาย “สามเหลี่ยมมั่นคง มั่งคั่ง ยั่งยืน” นโยบายความร่วมมือในการรวมกลุ่มประชาคมอาเซียน
- ๔) นโยบายสำคัญของกระทรวงเกษตรและสหกรณ์ เพิ่มประสิทธิภาพการผลิตด้านการเกษตรให้สามารถแข่งขันได้ เช่น ตลาดนำการผลิต / การผลักดันสินค้าเกษตรและบริการมูลค่าสูง / การขับเคลื่อนภารกิจ ยกระดับ MR. สินค้าเกษตร / การทำการเกษตรที่ใส่ใจสิ่งแวดล้อม (Go Green) ด้วย BCG/Carbon Credit / การส่งเสริมเกษตรกร/สถาบันเกษตรกรเป็นผู้ให้บริการทางการเกษตรแบบครบวงจร/การพัฒนาเกษตรกรให้ปราดเปรื่อง (Smart Farmer / Young Smart Farmer) / การบริหารจัดการพื้นที่เกษตรกรรม (Zoning by Agri-map) / และเกษตรกรรมยั่งยืน เป็นต้น

- ๕) นโยบายมาตรฐานสินค้าเกษตรที่รัฐบาลสนับสนุนให้มี เช่น มาตรฐาน RSPO ในปาล์มน้ำมัน มาตรฐาน EUDR ในยางพารา มาตรฐาน GAP ในทุเรียน เป็นต้น ที่สามารถเพิ่มรายได้ให้กับเกษตรกรในพื้นที่จังหวัดยะลา
- ๖) นโยบายเรื่องความมั่นคงด้านอาหารของกลุ่มประเทศตะวันออกกลาง (ฮาลาล) เป็นโอกาสในการพัฒนาการผลิตสินค้าเกษตร/อาหารฮาลาล ซึ่งเป็นที่ยอมรับ นำเชื่อถือของกลุ่มประเทศมุสลิม โดยมีความสอดคล้องกับวิถีชีวิต วัฒนธรรมของประชาชนผู้นับถือศาสนาอิสลามในพื้นที่ ๓ จังหวัดชายแดนภาคใต้
- ๗) อิทธิพลของกระแสการดูแลสุขภาพ นิยมบริโภคอาหารและสินค้าเกษตรปลอดภัยเพื่อสุขภาพ ทำให้มีปริมาณความต้องการอาหารและสินค้าเกษตรที่ปลอดภัยมีจำนวนมากขึ้นตามลำดับ
- ๘) กระแสนิยมการท่องเที่ยวเชิงนิเวศน์และเชิงเกษตรมีมากขึ้น เป็นโอกาสการพัฒนาการท่องเที่ยวในแปลงทำการเกษตรเพิ่มมากขึ้น
- ๙) มีความเชื่อมโยงเส้นทางการคมนาคมกับจังหวัดปัตตานี นราธิวาส สงขลา และประเทศมาเลเซีย (รัฐเปรัก) บริเวณด่านชายแดนเบตง ทำให้ระบบการขนส่งสินค้าเกษตรไปจำหน่ายได้สะดวก และสร้างมูลค่าเพิ่มมากขึ้น
- ๑๐) กลุ่มสินค้าที่มีศักยภาพ เช่น ผัก สมุนไพร แมลงเศรษฐกิจ ซึ่งเป็นโปรตีน และพืชกลุ่มเครื่องดื่มและผลิตภัณฑ์ เช่น กาแฟ ซึ่งตลาดยังมีความต้องการจำนวนมาก
- ๑๑) พื้นที่ คทช. (คณะกรรมการนโยบายที่ดินแห่งชาติ) ในจังหวัดยะลา เป็นพื้นที่ที่รัฐอนุญาตให้ผู้ยากไร้เข้าทำกิน และอยู่อาศัยอย่างถูกกฎหมาย การจัดสรรที่ดินทำกินให้แก่เกษตรกรผู้ยากไร้ช่วยให้มีพื้นที่ในการทำเกษตร

### ภัยคุกคาม (Threats : T)

- ๑) ลักษณะสภาพพื้นที่ของจังหวัดยะลา ทำให้การใช้ประโยชน์ที่ดินและการบริหารจัดการพื้นที่การเกษตรตามนโยบาย Zoning by Agri-map เป็นไปได้ยาก
- ๒) ปัญหาการระบาดของโรคและแมลง ส่งผลต่อคุณภาพและปริมาณของผลผลิตลดลง เช่น โรคใบร่วงยางพารา โรคเหี่ยวในกล้วยหิน โรครากเน่าโคนเน่า/หนอนเจาะเมล็ดทุเรียน โรคลัมปีสกิน ฯลฯ
- ๓) ปัญหาร้ายพิบัติทางธรรมชาติ และการเปลี่ยนแปลงสภาพภูมิอากาศอย่างรุนแรง เช่น ปัญหาอุทกภัยแล้งที่ซ้ำซาก ส่งผลกระทบต่อผลผลิตสินค้าเกษตรในจังหวัดยะลา
- ๔) ปัญหาความไม่สงบในพื้นที่จังหวัดชายแดนภาคใต้ ส่งผลกระทบต่อการประกอบอาชีพด้านการเกษตร
- ๕) ต้นทุนการผลิตด้านการเกษตรมีราคาสูง เนื่องจากการพึ่งพาปัจจัยทางการผลิตจากต่างประเทศ เช่น ปุ๋ยเคมี อาหารสัตว์ วัสดุดีบอาหารสัตว์ สารปราบศัตรูพืช มีราคาสูงขึ้น ส่งผลทำให้ต้นทุนการผลิตทางการเกษตรสูงขึ้น
- ๖) ราคาสินค้าการเกษตรในตลาดโลกที่มีความผันผวน ส่งผลทำให้ราคาสินค้าเกษตรในพื้นที่ที่มีความผันผวน
- ๗) การแทรกแซงทางการค้าของผลผลิตการเกษตรของต่างประเทศ เช่น ปาล์ม น้ำมัน มะพร้าว
- ๘) ระเบียบ กฎหมาย ข้อกำหนด ข้อกำหนด ของประเทศนำเข้าผลผลิตสินค้าเกษตร ส่งผลต่อการส่งออกผลผลิตสินค้าเกษตร ทำให้เป็นอุปสรรคต่อการส่งออก
- ๙) นโยบายประกันภัยสินค้าเกษตรบางชนิดยังไม่ครอบคลุม และไม่มีการประชาสัมพันธ์อย่างทั่วถึง เมื่อเกิดภัยพิบัติกับสินค้าเกษตรทำให้เกษตรกร ไม่ได้รับการชดเชยในโครงการประกันภัยสินค้าเกษตร
- ๑๐) ผลผลิตสินค้าเกษตรบางชนิด เช่น ไม้ผล เงาะ มังคุด ทุเรียน ลองกอง ผลผลิตจะออกพร้อมๆ กับจังหวัดอื่นๆ เช่น สงขลา ปัตตานี นราธิวาส ส่งผลทำให้ผลผลิตจะกระจุกตัวอาจจะทำให้ราคาไม่ดีเท่าที่ควร

## มติที่ประชุม

.....

.....

.....

### ๒.๕ (ร่าง) แผนพัฒนาการเกษตรและสหกรณ์จังหวัดยะลา (พ.ศ. ๒๕๗๑ - ๒๕๗๕)

#### ๑) เป้าหมายการพัฒนาด้านการเกษตรและสหกรณ์ของจังหวัด

“แหล่งผลิตสินค้าเกษตรมูลค่าสูง ผสานพลังงานทางเลือก เกษตรกรมั่นคง ทรัพยากรการเกษตรยั่งยืน”

#### ๒) เป้าประสงค์หลักการพัฒนาการเกษตรและสหกรณ์ของจังหวัด (Goals)

๑. สินค้าเกษตรที่สำคัญของจังหวัดได้รับการพัฒนาให้มีคุณภาพมาตรฐาน เพื่อสร้างคุณค่าและมูลค่าเพิ่ม
๒. เกษตรกรมีอาชีพด้านการเกษตรที่มั่นคง และมีคุณภาพชีวิตที่ดี
๓. ทรัพยากรทางการเกษตร มีการนำไปใช้อย่างมีความสมดุล และยั่งยืน

#### ๓) ตัวชี้วัดความสำเร็จตามเป้าหมายการพัฒนา

ตัวชี้วัด	ข้อมูลพื้นฐาน	เป้าหมาย				
	ค่าเฉลี่ยปี	๒๕๗๑	๒๕๗๒	๒๕๗๓	๒๕๗๔	๒๕๗๕
	๒๕๖๕ - ๒๕๖๗					
มูลค่าผลิตภัณฑ์มวลรวมของจังหวัด สาขาภาคเกษตรเพิ่มขึ้น (ร้อยละ ๓) ล้านบาท	๑๗,๕๐๘	๓.๐ %	๓.๐ %	๓.๐ %	๓.๐ %	๓.๐ %

หมายเหตุ ค่าเป้าหมายเฉลี่ยปี ๒๕๖๕-๒๕๖๗ อ้างอิงจากข้อมูลผลิตภัณฑ์มวลรวมภาคเกษตรจังหวัดยะลาของสำนักงานคณะกรรมการพัฒนาการเศรษฐกิจและสังคมแห่งชาติ (สศช.)

#### ๔) ประเด็นการพัฒนาด้านการเกษตรและสหกรณ์ของจังหวัด

ประเด็นการพัฒนาที่ ๑ : ส่งเสริม พัฒนาการผลิตสินค้าเกษตรมูลค่าสูง เกษตรอัตลักษณ์ และเกษตรแปรรูปเชื่อมโยงตลาดดิจิทัล

วัตถุประสงค์ : สินค้าเกษตร เกษตรอัตลักษณ์ และเกษตรแปรรูปได้รับการพัฒนา เพื่อสร้างคุณค่าและมูลค่าเพิ่ม

ตัวชี้วัด/ค่าเป้าหมาย :

๑. แปลง/ฟาร์ม ที่ขึ้นทะเบียนได้รับการรับรองมาตรฐานการผลิตเพิ่มขึ้น (GAP หรือ GFM เพิ่มขึ้น จำนวน ๔๐๐ แปลง/ปี)
๒. รายได้สุทธิเกษตรกรเพิ่มขึ้น ร้อยละ ๓

##### แนวทางการพัฒนา

๑. พัฒนาโครงสร้างพื้นฐานการเกษตร และระบบโลจิสติกส์ เพื่อรองรับการผลิตภาคเกษตรที่มีประสิทธิภาพ
๒. เพิ่มประสิทธิภาพการผลิตสินค้าเกษตรมูลค่าสูง เกษตรอัตลักษณ์ เกษตรแปรรูป และส่งเสริมการตลาด ต้นทุนการผลิต โดยการขับเคลื่อนโมเดลเศรษฐกิจ BCG
๓. ส่งเสริมการใช้ประโยชน์จากงานวิจัย เทคโนโลยี และนวัตกรรมสมัยใหม่ (Smart Farm) เพื่อทำการเกษตร
๔. ส่งเสริมการเชื่อมโยงช่องทางการตลาดสินค้าเกษตรสู่ตลาดดิจิทัล
๕. ส่งเสริมการท่องเที่ยวเชิงเกษตร การท่องเที่ยวเชิงนิเวศ (Ecotourism) และพัฒนาผลิตภัณฑ์ชุมชน
๖. ส่งเสริมการผลิตพืชพลังงานทดแทน พืชเศรษฐกิจ (โตเร็ว) พืชสมุนไพร และพืชทางเลือกอื่น
๗. ส่งเสริมการลดต้นทุนและสร้างมูลค่าเพิ่มในกระบวนการแปรรูปเกษตรด้วยเทคโนโลยีพลังงานทดแทน

**ประเด็นการพัฒนาที่ ๒ :** เสริมสร้างความเข้มแข็งให้แก่เกษตรกร และสถาบันเกษตรกร ผู้ประกอบการธุรกิจเกษตร และสถาบันเกษตรกรที่มีความเข้มแข็ง

วัตถุประสงค์ :

- เกษตรกรเป็น Smart Farmer, Young Smart Farmer ผู้ประกอบการธุรกิจเกษตร และสถาบันเกษตรกรที่มีความเข้มแข็ง

๒. เพิ่มพื้นที่เกษตรกรรมยั่งยืน

ตัวชี้วัด/ค่าเป้าหมาย :

- เกษตรกรได้รับการพัฒนาเป็น Smart Farmer, Young Smart Farmer เพิ่มขึ้น ๕๐๐ ราย/ปี
- สถาบันเกษตรกรได้รับการพัฒนาและมีความเข้มแข็ง ระดับ ๑ และระดับ ๒ เพิ่มขึ้นร้อยละ ๕/ปี
- จำนวนพื้นที่เกษตรกรรมยั่งยืนเพิ่มขึ้น จำนวน ๒,๐๐๐ ไร่/ปี

แนวทางการพัฒนา

- ส่งเสริม พัฒนาทักษะด้านการเกษตรแก่เกษตรกร ให้เป็น Smart Farmer / Young Smart Farmer และผู้ประกอบการธุรกิจเกษตร
- ส่งเสริมการรวมกลุ่มเกษตรกร พัฒนาศักยภาพสถาบันเกษตรกรอย่างยั่งยืน และเข้าถึงแหล่งเงินทุน ดอกเบี้ยต่ำ
- ส่งเสริมการทำเกษตรกรรมยั่งยืน และเป็นมิตรกับสิ่งแวดล้อม
- สนับสนุนการขจัดความยากจนและพัฒนาคนทุกช่วงวัยอย่างยั่งยืนตามหลักปรัชญาของเศรษฐกิจพอเพียง
- ส่งเสริมการบริหารจัดการแรงงานภาคเกษตร โดยใช้เทคโนโลยี และนวัตกรรมสมัยใหม่ที่เหมาะสม

**ประเด็นการพัฒนาที่ ๓ :** การบริหารจัดการทรัพยากรการเกษตรอย่างสมดุลและยั่งยืน

วัตถุประสงค์ : ทรัพยากรการเกษตรได้รับการพัฒนาและอนุรักษ์อย่างเหมาะสม และยั่งยืน และมีการส่งเสริมการใช้พลังงานหมุนเวียนเพื่อลดผลกระทบต่อสิ่งแวดล้อม

ตัวชี้วัด/ค่าเป้าหมาย :

- พื้นที่เกษตรกรรมได้รับน้ำอย่างพอเพียงเพิ่มขึ้น จำนวน ๕๐๐ ไร่/ปี
- พื้นที่เกษตรกรรมที่ทำการผลิตภาคการเกษตรไม่เหมาะสมตาม Zoning by Agri-map ลดลง จำนวน ๓๐๐ ไร่/ปี
- จำนวนแปลงเกษตรหรือกลุ่มเกษตรกรที่ปรับเปลี่ยนมาใช้ระบบสูบน้ำด้วยพลังงานแสงอาทิตย์ (Solar Pump) เพิ่มขึ้น ร้อยละ ๕ ต่อปี

แนวทางการพัฒนา

- ส่งเสริมการบริหารจัดการพื้นที่เกษตรกรรมให้เหมาะสมตาม Zoning by Agri-map
- เพิ่มพื้นที่ชลประทาน และบริหารจัดการน้ำเพื่อการเกษตรอย่างมีประสิทธิภาพและยั่งยืน
- ส่งเสริมให้ทุกภาคส่วนมีส่วนร่วมในการบริหารจัดการทรัพยากรการเกษตรอย่างยั่งยืนและเป็นมิตรกับสิ่งแวดล้อม
- ส่งเสริมและพัฒนาโครงสร้างพื้นฐานด้านพลังงานทดแทน และการเปลี่ยนของเสียจากภาคปศุสัตว์/การเกษตรให้เป็นพลังงานชีวมวล

**ประเด็นการพัฒนาที่ ๔ :** เพิ่มประสิทธิภาพการบริหารจัดการด้านการเกษตรและสหกรณ์

**วัตถุประสงค์ :** ข้อมูลด้านการเกษตรมีความครบถ้วน สมบูรณ์ เป็นปัจจุบันและบุคลากรภาคการเกษตรได้รับการพัฒนาศักยภาพ

**ตัวชี้วัด/ค่าเป้าหมาย :** ร้อยละความพึงพอใจของผู้รับบริการและผู้มีส่วนได้ส่วนเสียต่อการให้บริการด้านการเกษตรของหน่วยงานสังกัดกระทรวงเกษตรและสหกรณ์ ร้อยละ ๘๐

**แนวทางการพัฒนา**

๑. พัฒนาระบบฐานข้อมูลด้านการเกษตรให้มีความทันสมัย สะดวก และเข้าถึงได้ง่าย
๒. ส่งเสริม และพัฒนาบุคลากรของหน่วยงานในสังกัดกระทรวงเกษตรและสหกรณ์ให้เป็น Smart Officer
๓. เพิ่มประสิทธิภาพการปฏิบัติงานของเครือข่ายอาสาสมัครด้านการเกษตรในพื้นที่

#### ๕) โครงการด้านการเกษตรและสหกรณ์จังหวัดยะลา

**ประเด็นการพัฒนาที่ ๑ :** ส่งเสริม พัฒนาการผลิตสินค้าเกษตรมูลค่าสูง เกษตรอัตลักษณ์และเกษตรแปรรูปเชื่อมโยงตลาดดิจิทัล จำนวน ๑๑ โครงการ วงเงินงบประมาณ ๑๓,๘๘๓,๖๔๒ บาท

๑. โครงการส่งเสริมการตลาดและขยายช่องทางการจำหน่ายสินค้ามูลค่าสูงและสินค้าอัตลักษณ์ท้องถิ่น
๒. โครงการพัฒนาศักยภาพการผลิตปลาจิ้งฉกเพื่อความมั่นคงทางอาหารและการพัฒนาเศรษฐกิจฐานรากจังหวัดยะลา
๓. โครงการส่งเสริมการผลิตอาหารโปรตีนจากสัตว์น้ำเพื่อความมั่นคงทางอาหารอย่างยั่งยืนในโรงเรียน
๔. โครงการส่งเสริมการเลี้ยงไก่ไข่เพื่อโภชนาการยั่งยืนโรงเรียนสังกัด สพฐ.จังหวัดยะลา
๕. โครงการพัฒนาห่วงโซ่คุณค่าปศุสัตว์อัตลักษณ์พื้นเมืองเพื่อยกระดับเศรษฐกิจฐานรากในพื้นที่ คทช. ยะลา
๖. โครงการสร้างคุณค่าเศรษฐกิจไก่เบตง มรดกแห่งรสชาติสู่ครัวโลก
๗. โครงการยกระดับเพิ่มมูลค่าสร้างรายได้ “ยะลาเมืองแพะ”
๘. โครงการยกระดับข้าวพื้นเมืองยะลา สู่อุตสาหกรรมมูลค่าสูงแบบครบวงจร เพื่อเพิ่มขีดความสามารถในการแข่งขัน
๙. โครงการเพิ่มประสิทธิภาพในการปลูกข้าว (ข้าวคาร์บอนต่ำ)
๑๐. โครงการผลิตปุ๋ยเพื่อลดต้นทุนและแปรรูปวัสดุเหลือใช้ทางการเกษตร
๑๑. โครงการส่งเสริมการผลิตพืชพลังงานทดแทน

**ประเด็นการพัฒนาที่ ๒ :** เสริมสร้างความเข้มแข็งให้แก่เกษตรกร และสถาบันเกษตรกร สู่เกษตรกรมั่งคั่ง จำนวน ๘ โครงการ วงเงินงบประมาณ ๖,๒๕๗,๐๐๕ บาท

๑. โครงการคืนชีวิตนาร้างสร้างนาหญ้าพัฒนาแหล่งอาหารสัตว์คุณภาพ
๒. คืนชีวิตผืนนาร้าง : ดินอุดม น้ำสร้างอาหาร นาสร้างรายได้ สู่เกษตรผสมผสานมูลค่าสูงจังหวัดยะลา
๓. โครงการพัฒนาทักษะและแนวคิดผู้ประกอบการธุรกิจเกษตร (เกษตรกรปราดเปรี๊ยะ (Smart Farmer))
๔. โครงการเสริมสร้างศักยภาพสหกรณ์สู่การเป็นองค์กรสมรรถนะสูงด้วยนวัตกรรมและเทคโนโลยีที่เหมาะสม
๕. โครงการส่งเสริมและพัฒนาผู้ประกอบการวิสาหกิจชุมชน
๖. โครงการส่งเสริมและพัฒนาเกษตรกรและองค์กรเกษตรกร
๗. โครงการฝึกอบรมเศรษฐกิจการเงินขั้นพื้นฐานแก่สมาชิกสหกรณ์
๘. โครงการส่งเสริมและพัฒนาสถาบันเกษตรกร

ประเด็นการพัฒนาที่ ๓ : การบริหารจัดการทรัพยากรการเกษตรอย่างสมดุลและยั่งยืน

จำนวน ๘ โครงการ วงเงินงบประมาณ ๗๓,๒๘๑,๒๗๐ บาท

- ๑. โครงการบริหารจัดการการผลิตสินค้าเกษตรตามแผนที่เกษตรเพื่อการบริหารจัดการเชิงรุก (Agri-Map)
- ๒. โครงการระบบส่งเสริมเกษตรแบบแปลงใหญ่
- ๓. โครงการสร้างฝายชะลอน้ำเพื่อการอนุรักษ์ดินและน้ำ
- ๔. โครงการก่อสร้างแหล่งน้ำในไร่นานอกเขตชลประทาน
- ๕. โครงการฝายบ้านหลังศูนย์พร้อมระบบส่งน้ำและอาคารประกอบ
- ๖. โครงการฝายคลองคูขางอาณาพร้อมระบบส่งน้ำ
- ๗. โครงการแปลงต้นแบบเกษตรกรคาร์บอนต่ำด้วยระบบน้ำหมุนเวียนเพื่ออนาคตที่ยั่งยืน
- ๘. โครงการส่งเสริมระบบสูบน้ำพลังงานแสงอาทิตย์เคลื่อนที่สำหรับกลุ่มเกษตรกร

ประเด็นการพัฒนาที่ ๔ : เพิ่มประสิทธิภาพการบริหารจัดการด้านการเกษตรและสหกรณ์

จำนวน ๔ โครงการ วงเงินงบประมาณ ๕๐๘,๒๑๖ บาท

- ๑. โครงการทะเบียนเกษตรกรและบริหารจัดการสารสนเทศการเกษตรด้านพืช
- ๒. โครงการส่งเสริมอาสาสมัครเกษตร
- ๓. โครงการจัดทำฐานข้อมูลเกษตรแห่งชาติ (Nation Agricultural Big Data Center)
- ๔. การยกระดับการพัฒนาหมอดินอาสาเพื่อมีส่วนร่วมและศูนย์ปฏิบัติการพัฒนาที่ดิน

มติที่ประชุม .....

.....

.....

.....

๒.๖ การรับฟังความคิดเห็นต่อร่างแผนพัฒนาการเกษตรและสหกรณ์จังหวัดยะลา

(พ.ศ. ๒๕๖๑-๒๕๖๕)

.....

.....

.....

.....

มติที่ประชุม .....

.....

.....

.....

ระเบียบวาระที่ ๓ เรื่องอื่น ๆ (ถ้ามี)

.....

.....

.....

.....

มติที่ประชุม .....  
.....  
.....  
.....

เลิกประชุม ..... น.

-----