



การประชุม

รับฟังความคิดเห็นต่อร่างแผนพัฒนาการเกษตรและสหกรณ์จังหวัดยะลา

(พ.ศ. 2571 - 2575)

วันพฤหัสบดีที่ 18 มิถุนายน 2569 เวลา 13.30 น.

ณ ห้องประชุมพระพิรุณ สำนักงานเกษตรและสหกรณ์จังหวัดยะลา



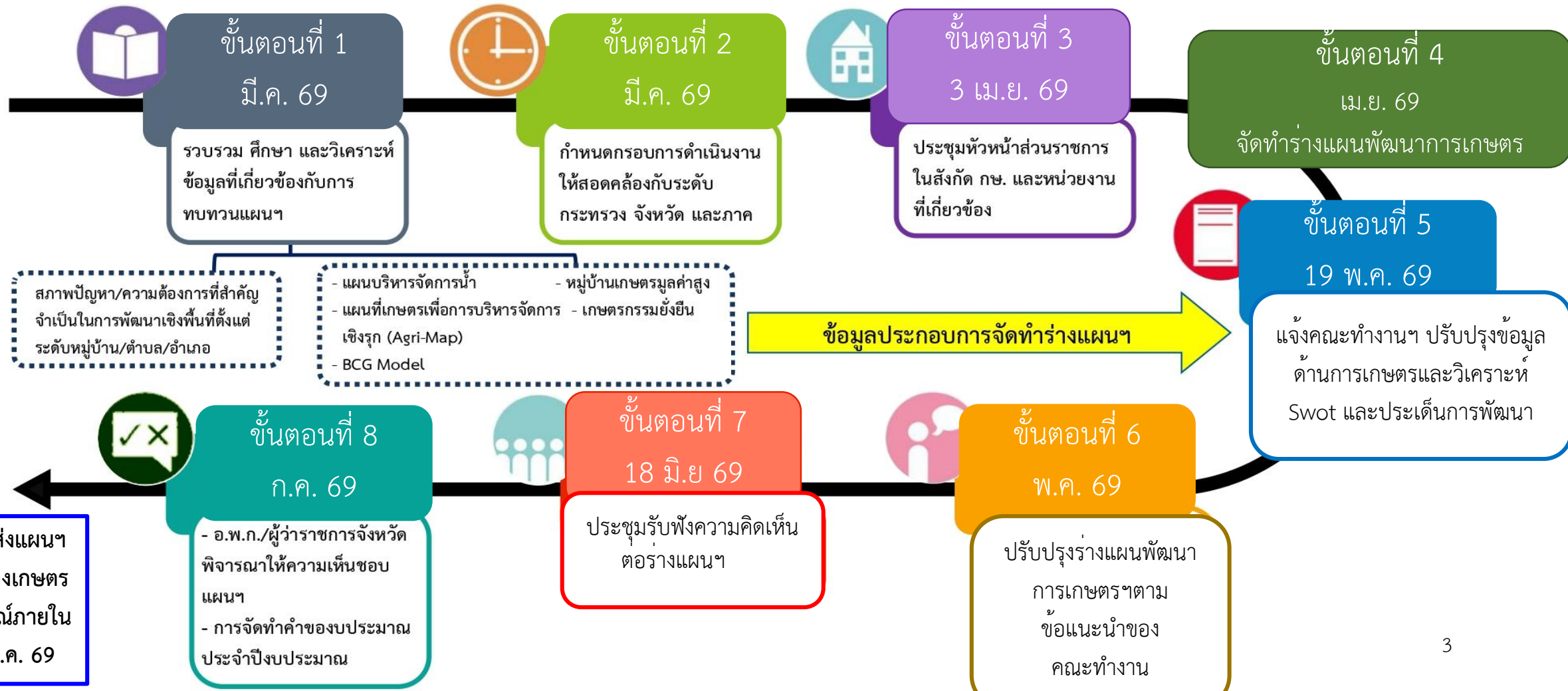
ระเบียบวาระที่ 1 เรื่องที่ประธานแจ้งให้ที่ประชุมทราบ

กระทรวงเกษตรและสหกรณ์ ได้กำหนดให้สำนักงานเกษตรและสหกรณ์ จังหวัดมีหน้าที่จัดทำยุทธศาสตร์ การพัฒนาการเกษตรและสหกรณ์ของจังหวัดและกลุ่มจังหวัด ดำเนินการจัดทำแผนพัฒนาการเกษตรและสหกรณ์ ของจังหวัด ครอบคลุมระยะเวลาของแผน 5 ปี (พ.ศ. 2571 - 2575) ให้มีความสอดคล้องกับยุทธศาสตร์ทุกระดับ ตลอดจนทิศทางการนโยบายต่าง ๆ ที่เกี่ยวข้อง เพื่อให้หน่วยงานที่เกี่ยวข้องใช้เป็นกรอบในการพัฒนาด้านการเกษตรและ สหกรณ์ โดยกำหนดให้ดำเนินการให้แล้วเสร็จภายในเดือนกรกฎาคม 2569 และส่งแผนพัฒนาการเกษตรและสหกรณ์ ให้สำนักงานปลัดกระทรวงเกษตรและสหกรณ์ ภายในวันที่ 15 สิงหาคม 2569

ระเบียบวาระที่ 2 เรื่องเสนอให้ที่ประชุมทราบ/เพื่อพิจารณา

2.1 การดำเนินงานจัดทำแผนพัฒนาการเกษตรและสหกรณ์จังหวัดยะลา (พ.ศ. 2571-2575)

กระบวนการจัดทำแผนพัฒนาการเกษตรและสหกรณ์ของจังหวัด (พ.ศ. 2571 – 2575)



2.2 การเชื่อมโยงยุทธศาสตร์ที่เกี่ยวข้อง

ความสอดคล้องของแผนพัฒนาการเกษตรและสหกรณ์ของจังหวัดยะลา (พ.ศ. 2571 – 2575)

ยุทธศาสตร์ชาติ (พ.ศ. 2561 - 2580)

เป้าหมาย “ประเทศชาติมั่นคง ประชาชนมีความสุข เศรษฐกิจพัฒนาอย่างต่อเนื่อง สังคมเป็นธรรม ฐานทรัพยากรธรรมชาติยั่งยืน”

ยุทธศาสตร์ที่ 2 การสร้างความสามารถในการแข่งขัน

ประเด็น : การเกษตรสร้างมูลค่า (เกษตรอัตลักษณ์ /เกษตรปลอดภัย /เกษตรชีวภาพ /เกษตรแปรรูป /เกษตรอัจฉริยะ)

ยุทธศาสตร์ชาติด้านการสร้างการเติบโตบนคุณภาพชีวิตที่เป็นมิตรต่อสิ่งแวดล้อม

- ประเด็น : 1. สร้างการเติบโตอย่างยั่งยืนบนสังคมเศรษฐกิจสีเขียว
2. สร้างการเติบโตอย่างยั่งยืนบนสังคมเศรษฐกิจภาค
3. พัฒนาพื้นที่เมือง ชนบท เกษตรกรรมและอุตสาหกรรมเชิงนิเวศ มุ่งเน้นความเป็นเมืองที่เติบโตอย่างต่อเนื่อง
4. พัฒนาความมั่นคงน้ำ พลังงาน และเกษตรที่เป็นมิตรต่อสิ่งแวดล้อม

แผนระดับ 1

แผนแม่บทภายใต้ยุทธศาสตร์ชาติ (พ.ศ.2561-2580)

ประเด็นการเกษตร

- แผนย่อย : (1) เกษตรอัตลักษณ์พื้นถิ่น
(2) เกษตรปลอดภัย (3) เกษตรชีวภาพ
(4) เกษตรแปรรูป (5) เกษตรอัจฉริยะ
(6) ระบบประเด็นนิเวศการเกษตร

แผนระดับ 2

ร่างกรอบแผนพัฒนาเศรษฐกิจและสังคมแห่งชาติ ฉบับที่ 14 (พ.ศ.2571 – 2575)

เสาหลักที่ 1 การพลิกโฉมโครงสร้างเศรษฐกิจ (Transform the Economy)

เสาหลักที่ 2 การปฏิรูปภาครัฐ (Reform the Public Sector)

เสาหลักที่ 3 การยกระดับทุนมนุษย์ (Upgrade Human Capital)

เสาหลักที่ 4 การบริหารจัดการทรัพยากรและสิ่งแวดล้อมอย่างยั่งยืน (Sustain Resources and the Environment)

เสาหลักที่ 5 การถ่ายทอดและลงทุนในวิจัย เทคโนโลยี และนวัตกรรม (Transfer and Invest in Research, Technology and Innovation)

2.2 การเชื่อมโยงยุทธศาสตร์ที่เกี่ยวข้อง

ความสอดคล้องของแผนพัฒนาการเกษตรและสหกรณ์ของจังหวัดยะลา (พ.ศ. 2571 – 2575)

ยุทธศาสตร์เกษตรและสหกรณ์ ระยะ 20 ปี (พ.ศ. 2560-2579)

วิสัยทัศน์ “เกษตรกรรมมั่นคง ภาคการเกษตรมั่งคั่ง ทรัพยากรการเกษตรยั่งยืน” โดยมี 5 ยุทธศาสตร์ ดังนี้

ยุทธศาสตร์ที่ 1 สร้างความเข้มแข็งให้กับเกษตรกรและสถาบันเกษตรกร
ยุทธศาสตร์ที่ 2 เพิ่มประสิทธิภาพการผลิตและยกระดับมาตรฐานสินค้าเกษตร

ยุทธศาสตร์ที่ 3 เพิ่มความสามารถในการแข่งขันภาคการเกษตรด้วยเทคโนโลยีและนวัตกรรม

ยุทธศาสตร์ที่ 4 บริหารจัดการทรัพยากรการเกษตรและสิ่งแวดล้อมอย่างสมดุลและยั่งยืน

ยุทธศาสตร์ที่ 5 พัฒนาระบบบริหารจัดการภาครัฐ

ร่าง แผนพัฒนากลุ่มจังหวัดภาคใต้ชายแดน พ.ศ. 2571 – 2575

เป้าหมายการพัฒนากลุ่มจังหวัดภาคใต้ชายแดน
“ศูนย์กลางการเกษตรการท่องเที่ยวและอุตสาหกรรมการค้าชายแดน บนพหุวัฒนธรรมเข้มแข็งอย่างยั่งยืน”

กระทรวงเกษตรและสหกรณ์ เกี่ยวข้องกับประเด็นการพัฒนาในแผนพัฒนากลุ่มจังหวัดภาคใต้ชายแดน คือ ประเด็นการพัฒนาที่ 1 พัฒนาคุณภาพการผลิตและการแปรรูปสินค้าเกษตรหลักของกลุ่มจังหวัด

ร่าง แผนพัฒนาจังหวัดยะลา (พ.ศ. 2571 – 2575)

1. การยกระดับการเกษตรมูลค่าสูงและเสริมสร้างความมั่นคงทางอาหาร
2. การขับเคลื่อนเศรษฐกิจเชื่อมโยงชายแดน การพัฒนาเมือง และการท่องเที่ยวสร้างสรรค์
3. การพัฒนาคุณภาพชีวิต เสริมสร้างความมั่นคง และสังคมสันติสุขบนฐานพหุวัฒนธรรม
4. การบริหารจัดการทรัพยากร ธรรมชาติ สิ่งแวดล้อม และภัยพิบัติอย่างยั่งยืน

แผนระดับ 3

เป้าหมายและแนวทางการพัฒนาภาคใต้ชายแดน (พ.ศ. 2571 - 2575)

เป้าหมาย “ยกระดับทุนมนุษย์ ส่งเสริมระบบนิเวศฮาลาล บนฐานความหลากหลายทางวัฒนธรรม สู่อุตสาหกรรมที่เติบโตอย่างมั่นคงและยั่งยืน”

แนวทางการพัฒนาภาคใต้ชายแดน

1. พัฒนาทุนมนุษย์ทั้งระบบเพื่อเป็นฐานการขับเคลื่อนภาค
2. พัฒนาและยกระดับภาคเกษตร ประมง ปศุสัตว์ และอุตสาหกรรมแปรรูป บนฐานระบบนิเวศฮาลาล เพื่อสร้างความยั่งยืน ของเศรษฐกิจพื้นที่
3. พัฒนาเมืองชายแดนสู่เมืองการค้า การลงทุน และการท่องเที่ยว
4. บริหารจัดการทรัพยากรธรรมชาติและสิ่งแวดล้อมแบบองค์รวม

2.2 การเชื่อมโยงยุทธศาสตร์ที่เกี่ยวข้อง

ความสอดคล้องของแผนพัฒนาการเกษตรและสหกรณ์ของจังหวัดยะลา (พ.ศ. 2571 – 2575)

แผนระดับ 3

ร่าง กรอบแผนปฏิบัติการด้านการเกษตรและสหกรณ์ (พ.ศ.2571-2575)

วิสัยทัศน์ “เกษตรกรรมมีคุณภาพชีวิตที่ดี เกษตรไทยสู่เกษตรสมัยใหม่ที่มีมั่นคง ปลอดภัย และแข่งขันได้ ขับเคลื่อนด้วยเทคโนโลยีและนวัตกรรม”

ประกอบด้วย 4 ประเด็นการพัฒนา ได้แก่

ประเด็นการพัฒนาที่ 1 เสริมสร้างศักยภาพเกษตรกร สถาบันเกษตรกร และผู้ประกอบการธุรกิจ เกษตรให้เข้มแข็งอย่างยั่งยืน

ประเด็นการพัฒนาที่ 2 ยกระดับการผลิตสู่เกษตรอัจฉริยะ ปลอดภัย และยั่งยืน

ประเด็นการพัฒนาที่ 3 การสร้างมูลค่าเพิ่มให้กับสินค้าเกษตรมูลค่าสูงด้วยแปรรูปและการตลาด

ประเด็นการพัฒนาที่ 4 การพัฒนาระบบนิเวศทางการเกษตรเพื่อความมั่นคง

แผนพัฒนาการเกษตรและสหกรณ์จังหวัดยะลา (พ.ศ. 2571 – 2575)

เป้าหมายการพัฒนาด้านการเกษตรและสหกรณ์ของจังหวัด “แหล่งผลิตสินค้าเกษตรมูลค่าสูง ผสานพลังงานทางเลือก เกษตรกรมั่งคั่ง ทรัพยากรการเกษตรยั่งยืน”

ประกอบด้วย 4 ประเด็นการพัฒนา ได้แก่

ประเด็นการพัฒนาที่ 1 ส่งเสริม พัฒนาการผลิตสินค้าเกษตรมูลค่าสูง เกษตรอัตลักษณ์ และเกษตรแปรรูปเชื่อมโยงตลาดดิจิทัล

ประเด็นการพัฒนาที่ 2 เสริมสร้างความเข้มแข็งให้แก่เกษตรกร และสถาบันเกษตรกร สู่เกษตรกรรมยั่งยืน

ประเด็นการพัฒนาที่ 3 การบริหารจัดการทรัพยากรการเกษตรอย่างสมดุลและยั่งยืน

ประเด็นการพัฒนาที่ 4 เพิ่มประสิทธิภาพการบริหารจัดการด้านการเกษตรและสหกรณ์

ระเบียบวาระที่ 2 เรืองเสนอให้ที่ประชุมทราบ/เพื่อพิจารณา

2.3 ข้อมูลทั่วไปด้านการเกษตรของจังหวัดยะลา

ข้อมูลผลิตภัณฑ์มวลรวมจังหวัดยะลา (GPP) ปี 2567



สาขา	ปี 2566	ปี 2567
Agriculture, forestry and fishing	17,423	21,766
Industrial	5,440	5,385
Services	29,648	31,910
Gross provincial product (GPP)*	52,511	59,060
GPP Per capita (Baht)	108,582	121,437
Population (1,000 persons)	484	486

ผลิตภัณฑ์มวลรวมจังหวัดยะลา ณ ราคาประจำปี 2567 มีมูลค่าเท่ากับ 59,060 ล้านบาท

เพิ่มขึ้นจาก 52,511 ล้านบาท ในปีที่ผ่านมา เท่ากับ 6,549 ล้านบาท ลำดับที่ 50 ของประเทศ และลำดับที่ 9 ของภาคใต้

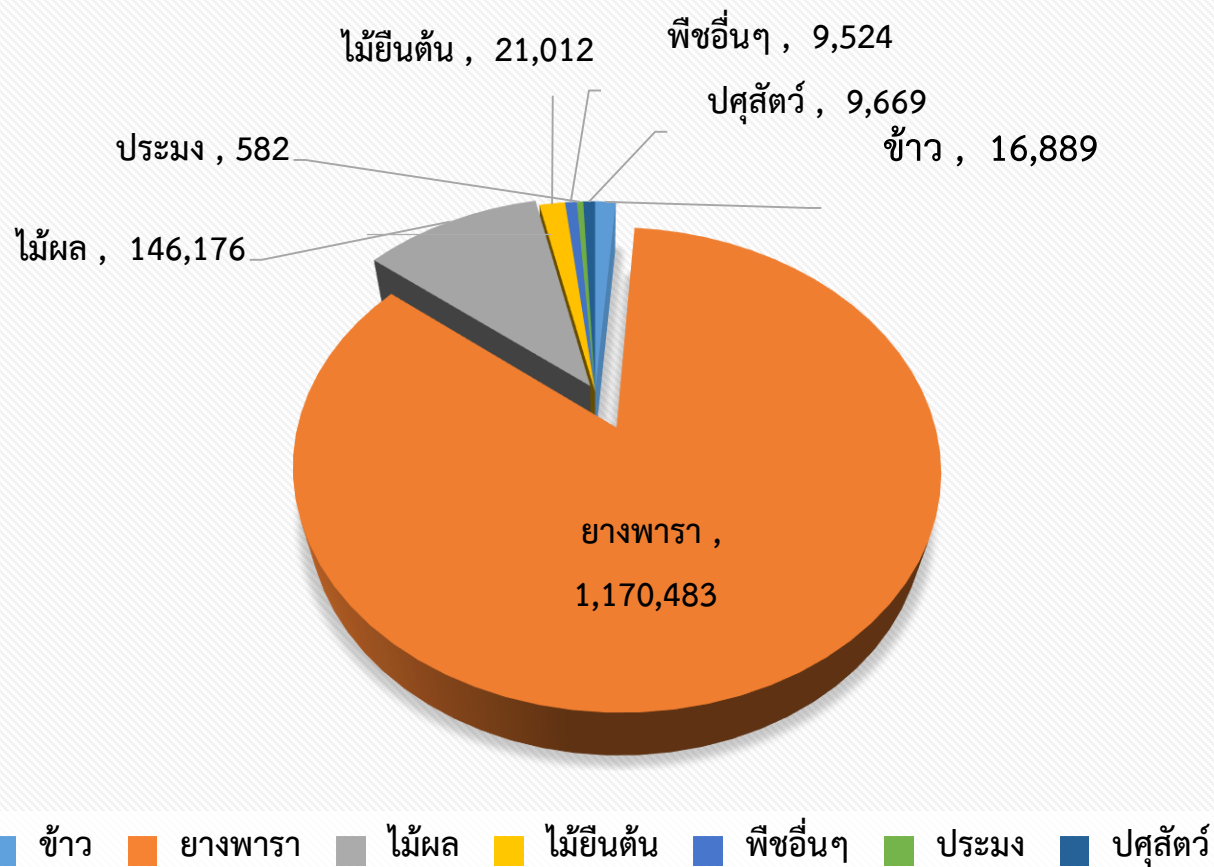
รายได้เฉลี่ยต่อหัวของประชากร (GPP Per Capita) 121,437 บาท/คน/ปี

GPP ภาคเกษตร มูลค่า 21,766 ล้านบาท (คิดเป็นร้อยละ 36.85 ของ GPP จังหวัด) โดยเพิ่มขึ้นจาก 17,423 ล้านบาท ในปีที่ผ่านมา จำนวน 4,343 ล้านบาท



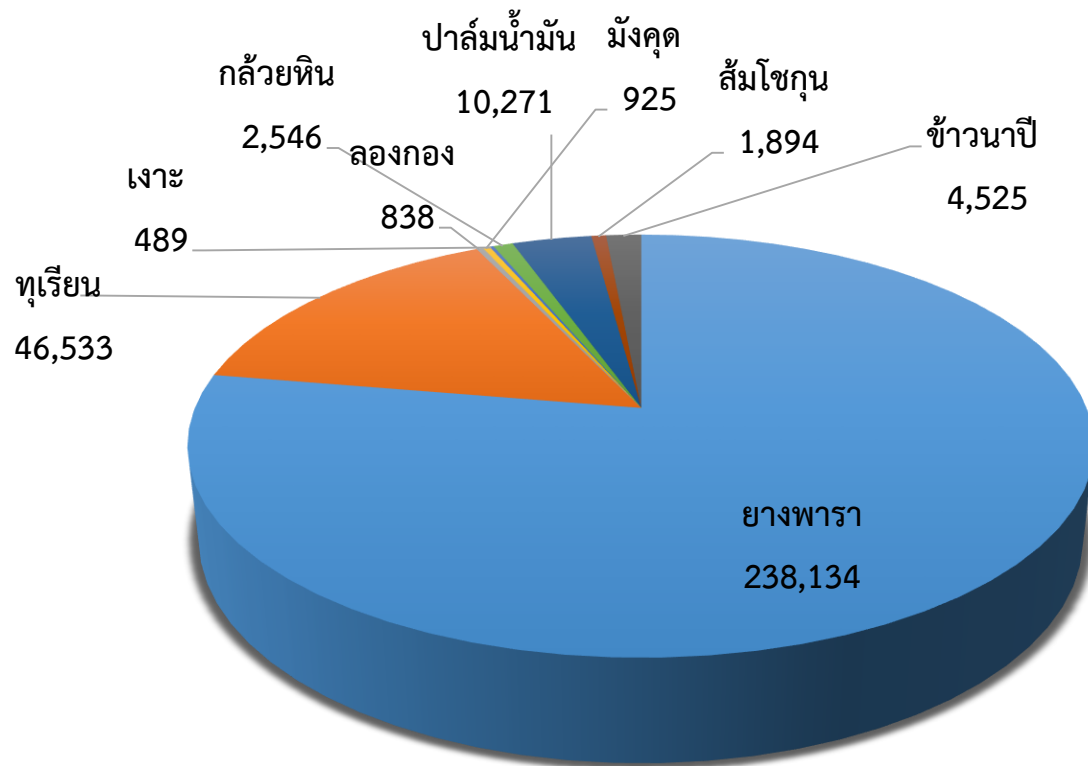
พื้นที่ทำการเกษตรของจังหวัดยะลา (ไร่)

1,355,358 ไร่ (48% ของพื้นที่จังหวัด จำนวน 2.825 ล้านไร่ หรือ 76.9% ของพื้นที่ถือครองเพื่อเกษตรกรรม จำนวน 1.762 ล้านไร่)





ปริมาณผลผลิตพืชเศรษฐกิจที่สำคัญ (ตัน) จังหวัดยะลา

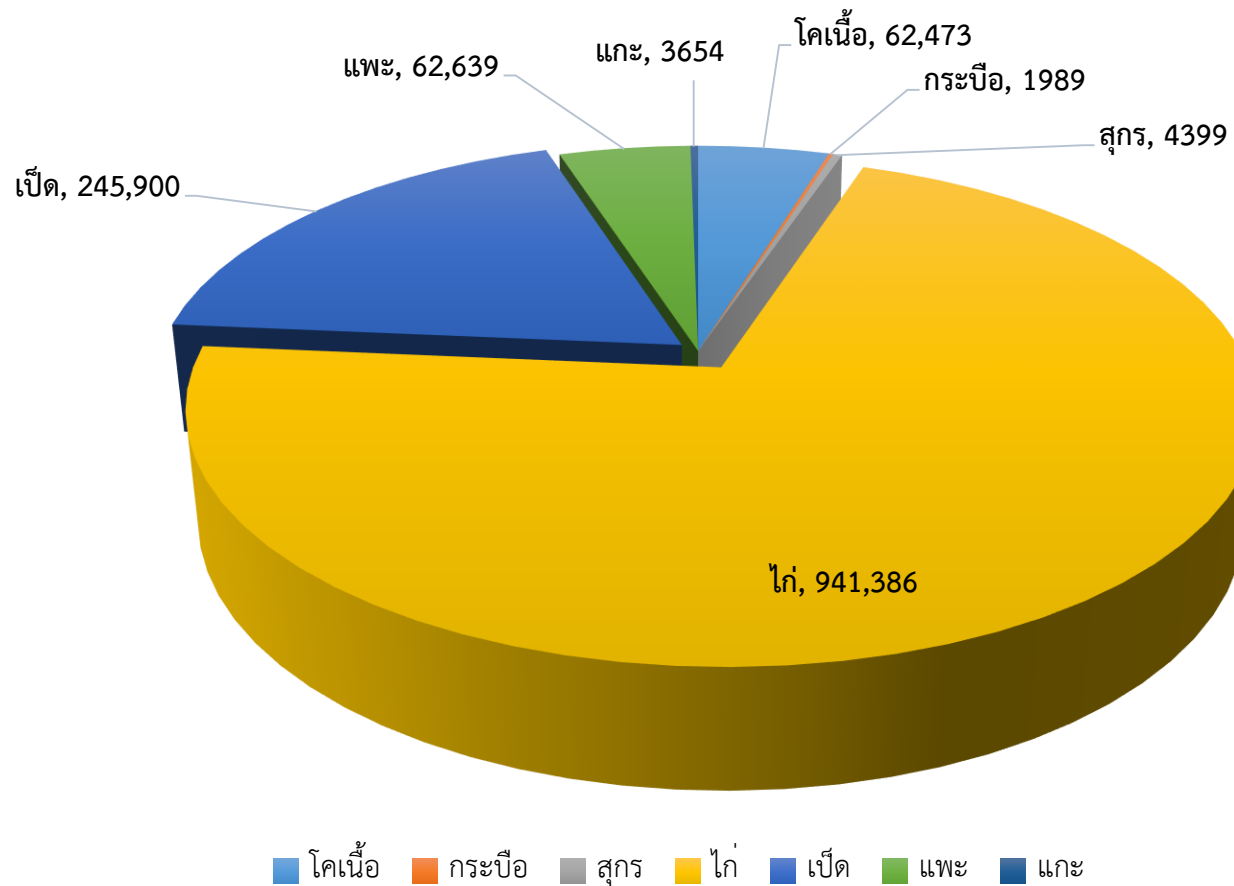


ชนิดพืชเศรษฐกิจ

- ยางพารา
- ทุเรียน
- ลองกอง
- มังคุด
- เงาะ
- กล้วยหิน
- ปาล์มน้ำมัน
- ส้มโชกุน
- ข้าวนาปี



ปริมาณสัตว์เศรษฐกิจที่สำคัญ (ตัว) จังหวัดยะลา



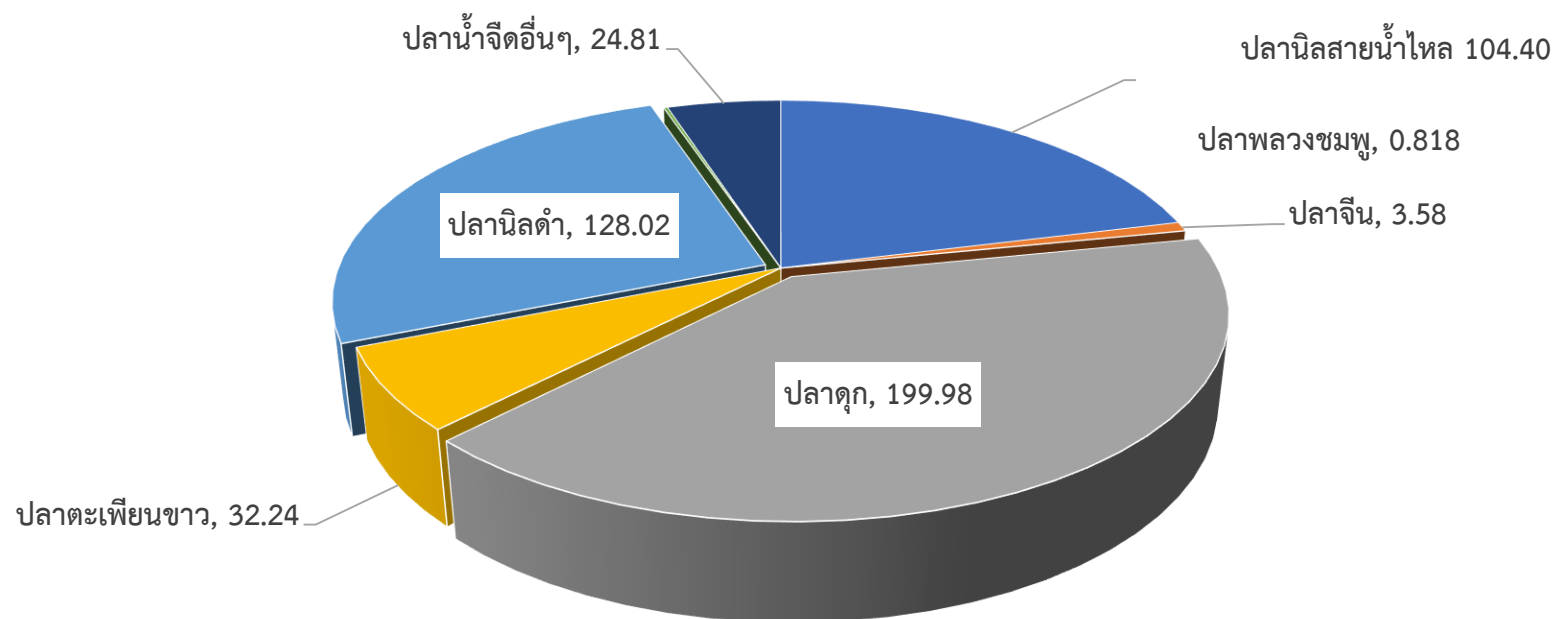
ที่มา : ข้อมูลพื้นฐานด้านการเกษตรจังหวัดยะลา ปี 2568



ปริมาณผลผลิตสัตว์น้ำเศรษฐกิจที่สำคัญ (ตัน) จังหวัดยะลา

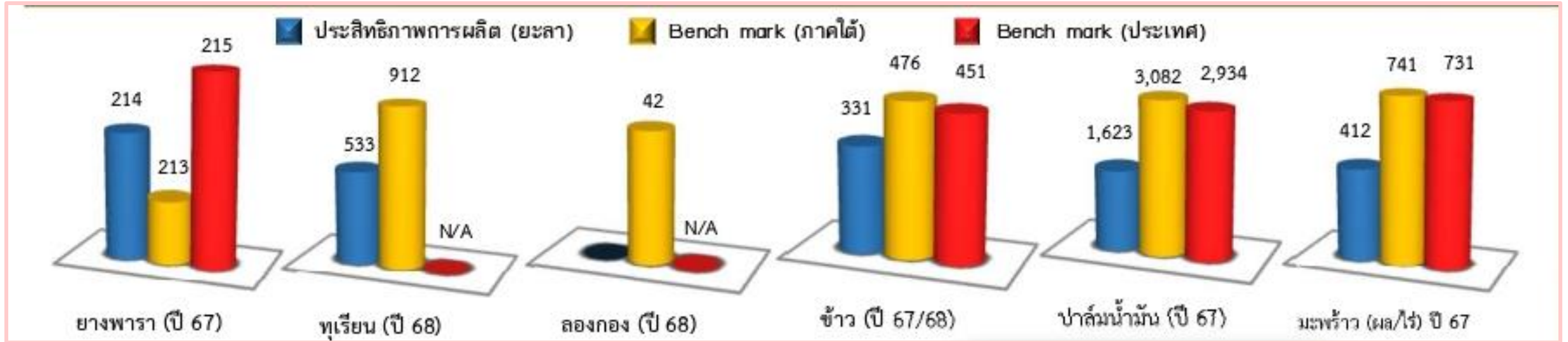


ปริมาณผลผลิตสัตว์น้ำ (ตัน)



■ ปลานิลสายน้ำไหล ■ ปลาจีน ■ ปลาตุ๊ก ■ ปลาตะเพียนขาว ■ ปลานิลดำ ■ ปลาพลวงชมพู ■ ปลาน้ำจืดอื่นๆ

ประสิทธิภาพการผลิตสินค้าเกษตรด้านพืช (กก./ไร่)





สินค้าสิ่งบ่งชี้ทางภูมิศาสตร์ จังหวัดยะลา



จังหวัดยะลามีสินค้าที่ได้รับการขึ้นทะเบียนสิ่งบ่งชี้ทางภูมิศาสตร์ (GI) จำนวน 6 ชนิด



กล้วยหินบันนังस्ता



ทุเรียนสะเต๊ะน้ำยะลา



มังคุดในสายหมอกเบตง



ส้มโชกุนเบตง



ไก่เบตง

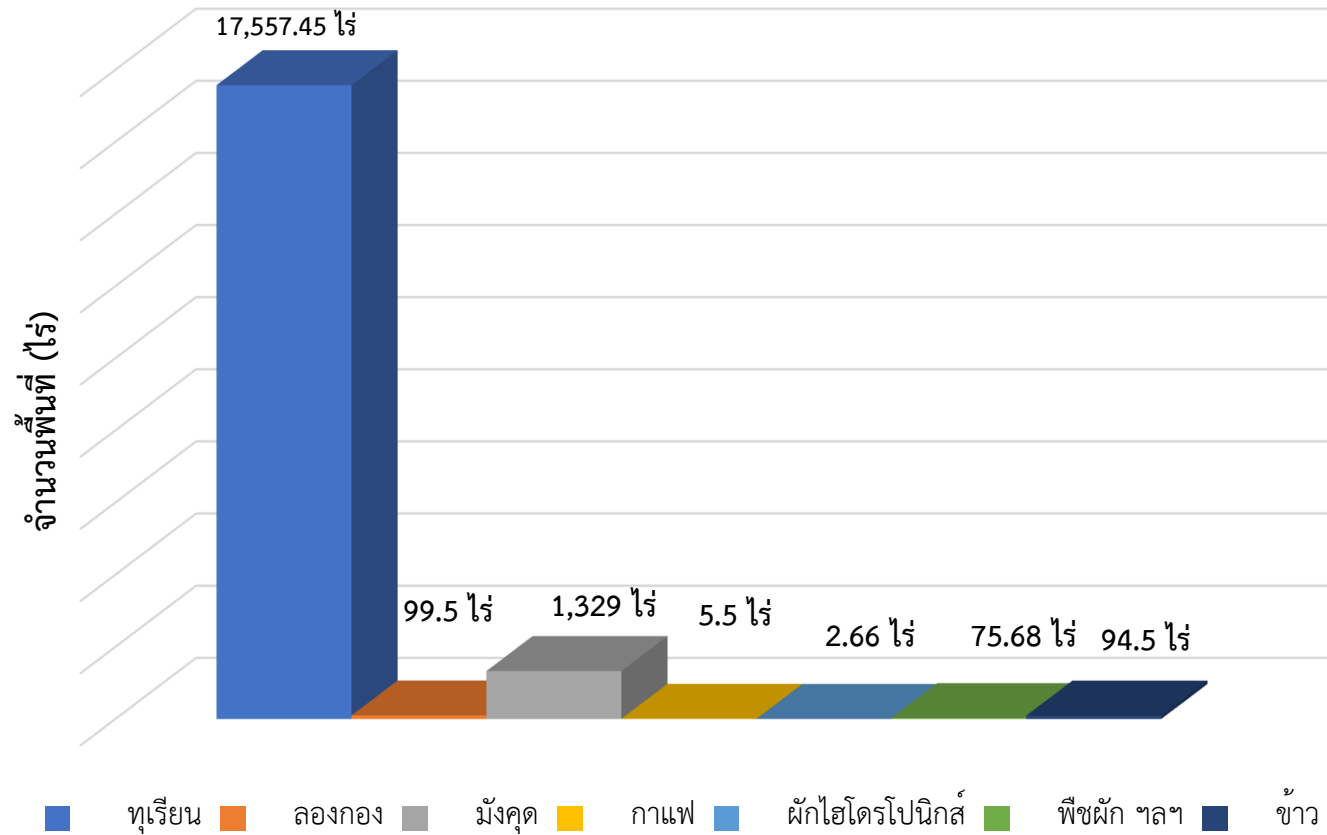


ปลานิลสายน้ำไหลเบตง

ข้อมูลการรับรองมาตรฐานสินค้าเกษตร

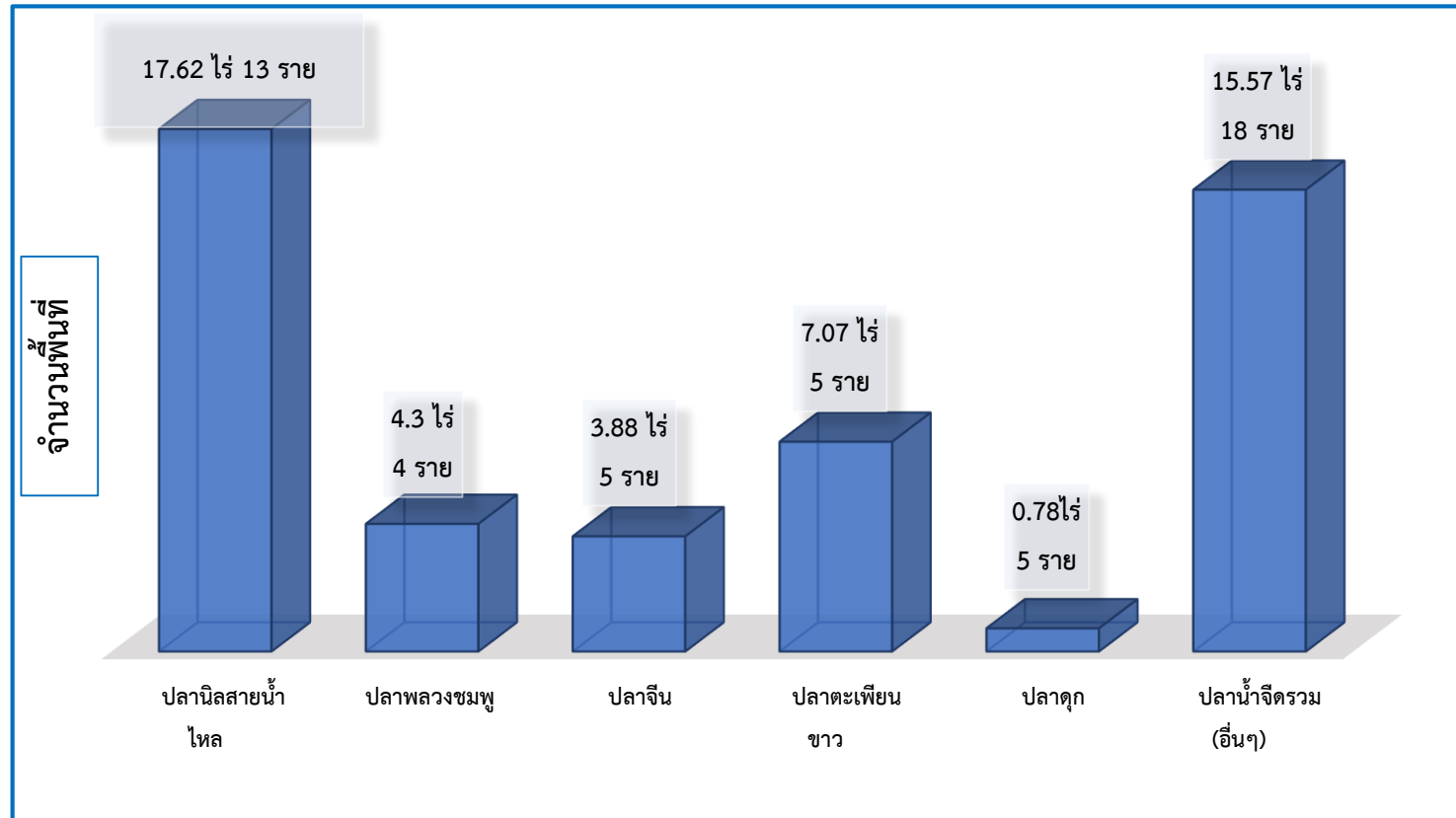
GAP พืช

3,400 แปลง พื้นที่ 19,069.79 ไร่



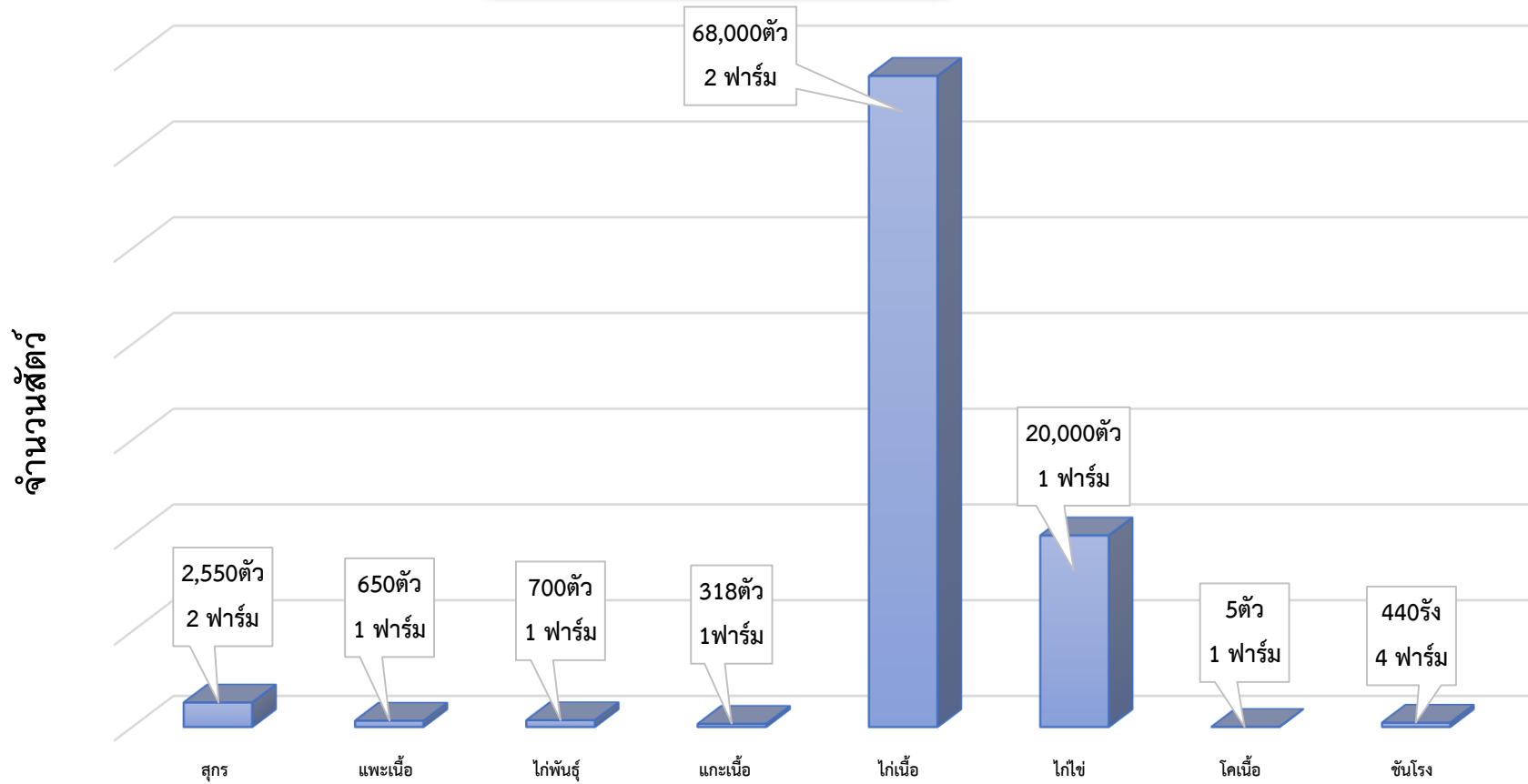
ข้อมูลการรับรองมาตรฐานสินค้าเกษตร

GAP มกษ.ประมง
50 ราย พื้นที่ 49.22 ไร่



ข้อมูลการรับรองมาตรฐานสินค้าเกษตร

GAP ฟาร์มปศุสัตว์ จำนวน 13 ฟาร์ม



สถานการณ์การระบาดของโรคและแมลงศัตรูพืช



โรคใบจุดกลมจากเชื้อราคอลลเลโทตริกัม (โรคใบร่วงชนิดใหม่ในยางพารา)

☀โรคใบจุดกลมจากเชื้อราคอลลเลโทตริกัม (โรคใบร่วงชนิดใหม่
ในยางพารา) มีพื้นที่ระบาด 38,821 ไร่

(ร้อยละ 3.32 ของพื้นที่ปลูกทั้งหมด 1,170,483 ไร่)

การแก้ไขปัญหา (กรณีพบการระบาดในพื้นที่)

- 1) ใช้อากาศยานไร้คนขับ (Drone) พ่นสารเคมีบริเวณทรงพุ่มยอด และ
การฉีดด้วยเครื่องพ่นแรงดันสูงบริเวณพุ่มใบจากด้านล่าง
- 2) ใช้สารชีวภัณฑ์ควบคุมและกำจัดโรคเพื่อสร้างภูมิคุ้มกันให้กับต้นยางพารา
- 3) การใช้ไล่เดือน (ไล่เดือนแดงและไล่เดือนพันธุ์แอฟริกา) เพื่อประโยชน์
ในการไล่พรอนดินและให้ธาตุอาหารในสวนยางพารา



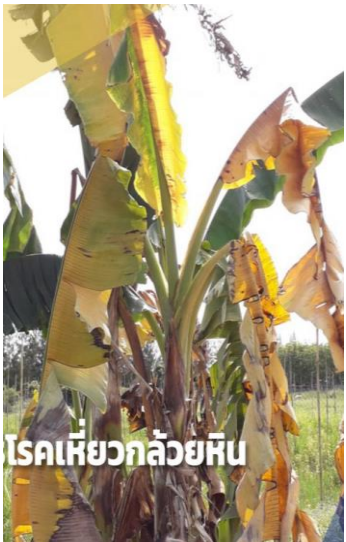
โรคเหี่ยวในกล้วยหิน

☀โรคเหี่ยวในกล้วยหิน มีพื้นที่ระบาด 633.50 ไร่

(ร้อยละ 19.12 ของพื้นที่ปลูกทั้งหมด 3,631 ไร่)

การแก้ไขปัญหา

- 1) สร้างการรับรู้ป้องกันโรคเหี่ยวในกล้วยหิน (ขั้นตอน วิธีการ ป้องกันกำจัดโรค)
- 2) ส่งเสริมการเพิ่มประสิทธิภาพการผลิตกล้วยหิน (สนับสนุนหน่อพันธุ์กล้วยหินปลอดโรค/ขยายพื้นที่ปลูกกล้วยหิน)



โรครากเน่าโคนเน่าในทุเรียน

☀โรครากเน่าโคนเน่าในทุเรียน มีพื้นที่ระบาด 628.25 ไร่

(ร้อยละ 0.70 ของพื้นที่ยืนต้นทั้งหมด 91,199 ไร่)

สาเหตุของโรค

- 1) เกิดจากเชื้อรา *Phytophthora palmivora* (Butler)
- 2) การแพร่กระจาย: ผ่าน น้ำ ดิน ลม ใบ กิ่งพันธุ์ และผล โดยเฉพาะช่วงฝนตกหนักและความชื้นสูง

แนวทางการป้องกันและกำจัด

1. การจัดการสวน/ปรับปรุงดิน/ตัดแต่งกิ่งและกำจัดเศษซากพืชที่เป็นโรค
2. การใช้ชีวภัณฑ์ : ใช้เชื้อราไตรโคเดอร์มา คลุกกับรำข้าวหรืออินทรีย์วัตถุ เพื่อควบคุมเชื้อ
3. การใช้สารเคมี (เมื่อจำเป็น) : ใช้สารป้องกันกำจัดเชื้อรา เช่น เมทาแลกซิล หรือ ฟอสฟอรัสแอซิด โดยปฏิบัติตามคำแนะนำของกรมวิชาการเกษตร



หนอนเจาะเมล็ดทุเรียน

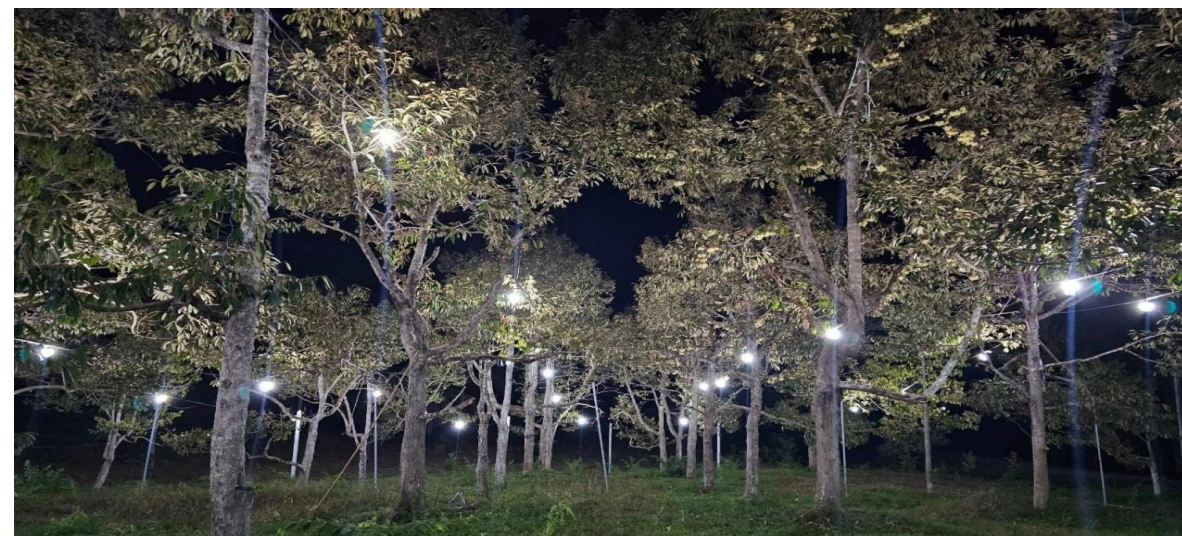
เป็นแมลงศัตรูสำคัญที่สร้างความเสียหายต่อผลผลิตทุเรียนทำให้เนื้อทุเรียนเสียคุณภาพ ขายได้ในราคาต่ำ และยังส่งผลต่อความน่าเชื่อถือของผู้บริโภค

รูปร่างลักษณะ

ลักษณะของหนอนเจาะเมล็ดทุเรียนเป็นผีเสื้อกลางคืน มีลักษณะสีน้ำตาลอมเทา ลักษณะของหนอนจะมีสีม่วงอมแดง เมื่อหนอนโตเต็มที่มีขนาดยาว ประมาณ 4 เซนติเมตร

วิธีการแก้ไขปัญหา

1. ส่งเสริมให้ความรู้และสนับสนุนการใช้นวัตกรรมทุเรียนไม้ตัดแสงไฟโดยใช้ไฟแสงขาวไล่ผีเสื้อหนอนเจาะเมล็ดทุเรียน
2. การห่อผลด้วยถุงพลาสติกสีขาวขุ่น ป้องกันไม่ให้ตัวเต็มวัยวางไข่ โดยเริ่มห่อผลตั้งแต่ผลทุเรียนมีอายุ 6 สัปดาห์เป็นต้นไป
3. ส่งเสริมการทำทุเรียนเชิงการค้าให้กับเกษตรกรกลุ่มแปลงใหญ่ "หนามเขียว ไม่มีหนอน" ร่วมกับการรับของคุณภาพทุเรียน ภายใต้แบรนด์ "Yala Confirm"



สหกรณ์ 56 แห่ง / สมาชิก 68,163 ราย โดยส่วนใหญ่เป็นสหกรณ์การเกษตร ผ่านการประเมินความเข้มแข็งของสหกรณ์ในจังหวัด ระดับชั้น 1 จำนวน 11 สหกรณ์ ระดับชั้น 2 จำนวน 9 สหกรณ์ ระดับชั้น 3 จำนวน 32 สหกรณ์ และหยุดกิจการ 1 สหกรณ์



ประเภทกลุ่มเกษตรกรและจำนวนสมาชิก วิสาหกิจชุมชน 368 กลุ่ม / กลุ่มแม่บ้านเกษตรกร 97 กลุ่ม / กลุ่มยุวเกษตรกร 123 กลุ่ม / กลุ่มส่งเสริมอาชีพ 144 กลุ่ม

โครงการส่งเสริมการเกษตรแบบแปลงใหญ่ จังหวัดยะลา เริ่มตั้งแต่ ปี 2559 - 2568 มีแปลงใหญ่ รวม 139 แปลง แปลงใหญ่ด้านพืชและแปลงเศรษฐกิจ จำนวน 127 แปลง และแปลงใหญ่ด้านปศุสัตว์ จำนวน 12 แปลง



ศูนย์เรียนรู้การเพิ่มประสิทธิภาพการผลิตสินค้าเกษตร (ศพก.)
รวม 8 แห่ง สินค้า ข้าว 2 แห่ง/ทุเรียน 5 แห่ง / สละอินโด 1 แห่ง



2.4 การวิเคราะห์สภาพแวดล้อม (SWOT) ด้านการเกษตรและสหกรณ์ของจังหวัดยะลา

จุดแข็ง (Strengths : S)

- 1) เป็นแหล่งผลิตสินค้าเกษตรเศรษฐกิจที่สำคัญ ได้แก่ ยางพารา เนื้อที่เพาะปลูก 1,170,483 ไร่ ผลผลิตรวม 238,134 ตัน/ปี ทูเรียน ทูเรียน เนื้อที่เพาะปลูก 119,451 ไร่ พื้นที่ให้ผลผลิต 90,219 ไร่
- 2) มีสินค้า GI ที่ได้รับการขึ้นทะเบียนสิ่งบ่งชี้ทางภูมิศาสตร์ 6 ชนิด ได้แก่ กล้วยหินบันนังสตา ทูเรียนสะเต๊ะน้ำยะลา ส้มโชกุน มังคุด ในสายหมอกเบตง ไก่เบตง ปลานิลสายน้ำไหลเบตง และมีสินค้าอัตลักษณ์ เช่น ข้าวพื้นเมือง (ข้าวมือลอ) ปลาพลวง ชมพู เป็นต้น ที่สามารถนำไปพัฒนา ส่งเสริมอาชีพ และสร้างความสามารถในการแข่งขันได้
- 3) มีเกษตรกรปราดเปรื่อง (Smart Farmer) และเกษตรกรรุ่นใหม่ (Young Smart Farmer) ที่เป็นเกษตรกรต้นแบบมีความเชี่ยวชาญเฉพาะด้านในอาชีพตนเอง ซึ่งสามารถที่จะพัฒนาต่อยอดให้เป็นผู้ประกอบการธุรกิจการเกษตรได้
- 4) มีอาสาสมัครเกษตรในพื้นที่ เป็นผู้ประสานงานระหว่างเกษตรกรกับส่วนราชการในสังกัดกระทรวงเกษตรและสหกรณ์ เพื่อให้เกิดการบูรณาการงานพัฒนาการเกษตรตามภารกิจของกระทรวงเกษตรและสหกรณ์ในหมู่บ้านอย่างมีประสิทธิภาพ

2.4 การวิเคราะห์สภาพแวดล้อม (SWOT) ด้านการเกษตรและสหกรณ์ของจังหวัดยะลา

จุดแข็ง (Strengths : S)

- 5) มีตลาดกลางยางพารา รับซื้อขายผลผลิตยางในพื้นที่ 3 จังหวัดชายแดนภาคใต้ มีศูนย์เรียนรู้กระบวนการแปรรูปยางพาราแบบครบวงจร มาตรฐาน ISO และ มอก. ในการผลิต เช่น สหกรณ์แปรรูปผลิตภัณฑ์ยางพาราบ้านถ้ำทะเล จำกัด กลุ่มเกษตรกรทำสวนยางและผลิตภัณฑ์ยางตาชี และมีโรงงานแปรรูปทุเรียน/ห้องเย็น เพื่อรองรับผลผลิตทางการเกษตร
- 6) มีโรงงานผลิตกระแสไฟฟ้า ซึ่งผลิตส่งหรือจำหน่ายไฟฟ้า จำนวน 9 โรงงาน แบ่งออกเป็น โรงงานผลิตกระแสไฟฟ้าจากพลังงานน้ำ จำนวน 2 โรงงาน และโรงงานผลิตกระแสไฟฟ้าชีวมวล จำนวน 7 โรงงาน
- 7) ช่องทางการตลาดในรูปแบบ Platform online ช่วยให้สินค้ามีการกระจายตัวและเข้าถึงผู้บริโภคได้ง่ายขึ้นตามรูปแบบการใช้ชีวิตสมัยใหม่ ซึ่งเป็นการขยายช่องทางการตลาดทั้งในและต่างประเทศได้
- 8) จังหวัดยะลามีวิสาหกิจชุมชนพัฒนาทุเรียนคุณภาพบ้านบาตูปูเต๊ะ (ธารโต) ที่มีความเข้มแข็ง ซึ่งมีการจัดการ ตั้งแต่การผลิต การรวบรวม และการตลาด
- 9) จังหวัดยะลาอยู่ในพื้นที่ฝนตกชุก มีค่าปริมาณน้ำฝน เฉลี่ยต่อปี 2,388.5 มิลลิเมตร หากมีการจัดทำแหล่งสำรองน้ำที่เพียงพอก็จะทำให้ไม่มีปัญหาการขาดแคลนน้ำเพื่อใช้ทางการเกษตร

2.4 การวิเคราะห์สภาพแวดล้อม (SWOT) ด้านการเกษตรและสหกรณ์ของจังหวัดยะลา

จุดอ่อน (Weakness : W)

- 1) พื้นที่ทำการเกษตรส่วนใหญ่ อยู่นอกเขตพื้นที่ชลประทาน แหล่งน้ำและระบบกระจายน้ำเพื่อการเกษตรไม่ครอบคลุมพื้นที่ทางการเกษตรและระบบป้องกันอุทกภัยยังไม่ดีเท่าที่ควร ทำให้เกิดอุทกภัยซ้ำซาก ส่งผลต่อการเสียหายของผลิตสินค้าเกษตร
- 2) การสร้างแรงจูงใจของความต้องการตลาดสำหรับสินค้าเกษตรที่ได้รับการรับรอง GAP ยังไม่ชัดเจน
- 3) ปริมาณการผลิตสินค้าเกษตรหลักบางชนิด เช่น โคเนื้อ แพะเนื้อ ข้าว ไข่ไก่ ไม่เพียงพอต่อความต้องการบริโภคในคนในพื้นที่ จำเป็นต้องนำเข้าสินค้าอาหารที่จำเป็นจากนอกพื้นที่จังหวัด
- 4) เกษตรกรทำการเกษตรแบบเชิงเดี่ยว นิยมตามกระแส และใช้วิธีการผลิตแบบวิถีดั้งเดิม ทำให้ผลผลิตทางการเกษตรไม่มีคุณภาพ ผลผลิตต่อไร่ยังต่ำ เช่น ยางพารา และทุเรียน ส่งผลทำให้เกษตรกรมีรายได้ต่ำ
- 5) แรงงานภาคการเกษตรมีแนวโน้มลดลง เนื่องจากเกษตรกรส่วนมากเป็นผู้สูงอายุ และเกษตรกรรุ่นใหม่ขาดแรงจูงใจต่อการทำการเกษตร
- 6) เกษตรกรส่วนมากยากจน ไม่มีเงินทุนในการพัฒนาการทำเกษตร การแปรรูปและการตลาด และยังขาดการเชื่อมโยงกับสถาบันต่างๆ เช่น สถาบันการเงิน

2.4 การวิเคราะห์สภาพแวดล้อม (SWOT) ด้านการเกษตรและสหกรณ์ของจังหวัดยะลา

จุดอ่อน (Weakness : W)

- 7) เกษตรกรขาดองค์ความรู้และทักษะด้านการเกษตร การตลาด การบริหารจัดการผลผลิต รวมถึงการใช้ประโยชน์จากผลงานวิจัย เทคโนโลยีและนวัตกรรมสมัยใหม่
- 8) การรวมกลุ่มเกษตรกร สถาบันเกษตรกรยังไม่เข้มแข็งและยั่งยืน สถาบันเกษตรกรมีเครื่องจักรกลทางการเกษตรน้อย ส่งผลทำให้ต้องจ้างเครื่องจักรกลทางการเกษตรมาใช้บริการทำให้ต้นทุนการผลิตสูง
- 9) เกษตรกรมีกรรมสิทธิ์การถือครองที่ดินน้อย และบางส่วนของที่ดินมีปัญหาทับซ้อนทำให้เกษตรกรขาดแรงจูงใจในการทำการเกษตร และไม่สามารถแปลงทรัพย์สินที่ดินเป็นแหล่งเงินทุน เพื่อนำมาลงทุนทำการเกษตร
- 10) เกษตรกรขาดองค์ความรู้และความเข้าใจในการจัดการดิน ส่งผลต่อคุณภาพและผลผลิตทางการเกษตร
- 11) สินค้าเกษตรยังขาดการพัฒนาคุณภาพ พัฒนาผลิตภัณฑ์ สร้างเรื่องราวแหล่งกำเนิดสินค้า (Story) สร้างแบรนด์สินค้า (Brand) เพื่อส่งเสริมการตลาดและสร้างรายได้ให้กับเกษตรกร
- 12) การซื้อขายคาร์บอนเครดิตยังไม่เกิดขึ้น (Carbon Credit) โดยเฉพาะสินค้ายางพารา ปาล์มน้ำมัน ซึ่งเป็นสินค้าหลักของจังหวัดยะลา

2.4 การวิเคราะห์สภาพแวดล้อม (SWOT) ด้านการเกษตรและสหกรณ์ของจังหวัดยะลา

จุดอ่อน (Weakness : W)

- 13) แหล่งรวบรวมกระจายผลผลิตทางการเกษตรและระบบการบริหารจัดการยังไม่มีประสิทธิภาพเท่าที่ควร
- 14) เกษตรกรขาดองค์ความรู้ทักษะในการใช้ประโยชน์ของ platform ช่องทางการจำหน่ายสินค้า
- 15) ปัญหาร้าง ส่งผลให้เกิดการสูญเสียประโยชน์ในการใช้พื้นที่ เพื่อสร้างมูลค่าจากภาคการเกษตรและรายได้ทางเศรษฐกิจของจังหวัดยะลา
- 16) การผลิตสินค้าเกษตรยังขาดมาตรฐานสินค้าเกษตรที่สำคัญ เช่น มาตรฐาน EUDR ในยางพารา มาตรฐาน RSPO ในปาล์ม น้ำมัน มาตรฐาน GAP ในพืชต่างๆ และมาตรฐานเกษตรอินทรีย์ Organic Thailand
- 17) เกษตรกรไม่มีเอกสารสิทธิ์ในที่ดินทำกิน ส่งผลให้ไม่สามารถขึ้นทะเบียนเกษตรกรและพลาดโอกาสรับสิทธิประโยชน์หรือเงินเยียวยาจากภาครัฐในกรณีที่รัฐมีนโยบายช่วยเหลือเกษตรกร
- 18) การขายทุเรียนเหมาสวน ทำให้ผลผลิตบางส่วนไม่มีคุณภาพ เช่น ทุเรียนอ่อน ทุเรียนหนอนเจาะ ส่งผลต่อความเชื่อมั่นของผู้บริโภค

2.4 การวิเคราะห์สภาพแวดล้อม (SWOT) ด้านการเกษตรและสหกรณ์ของจังหวัดยะลา

โอกาส (Opportunities : O)

- 1) สภาพภูมิศาสตร์ และสภาพภูมิอากาศมีความเหมาะสม เอื้อประโยชน์ต่อการผลิตสินค้าเกษตรที่มีคุณภาพ
- 2) สถาบันส่งเสริมและพัฒนากิจกรรมปิดทองหลังพระมีนโยบายสนับสนุนส่งเสริมโครงการทุเรียนคุณภาพ ในพื้นที่จังหวัดยะลา
- 3) รัฐบาลมีนโยบายที่เอื้ออำนวยต่อการพัฒนาเศรษฐกิจ สังคม และการแก้ไขปัญหาความไม่สงบในพื้นที่ 3 จังหวัดชายแดนภาคใต้ เช่น นโยบาย “สามเหลี่ยมมั่นคง มั่งคั่ง ยั่งยืน” นโยบายความร่วมมือในการรวมกลุ่มประชาคมอาเซียน
- 4) นโยบายสำคัญของกระทรวงเกษตรและสหกรณ์ เพิ่มประสิทธิภาพการผลิตด้านการเกษตรให้สามารถแข่งขันได้ เช่น ตลาดนำการผลิต / การผลักดันสินค้าเกษตรและบริการมูลค่าสูง / การขับเคลื่อนภารกิจ ยุกระดับ MR. สินค้าเกษตร / การทำการเกษตรที่ใส่ใจสิ่งแวดล้อม (Go Green) ด้วย BCG/ Carbon Credit / การส่งเสริมเกษตรกร/สถาบันเกษตรกรเป็นผู้ให้บริการทางการเกษตร แบบครบวงจร/การพัฒนาเกษตรกรให้ปราดเปรื่อง (Smart Farmer / Young Smart Farmer) / การบริหารจัดการพื้นที่เกษตรกรรม (Zoning by Agri-map) / และเกษตรกรรมยั่งยืน เป็นต้น
- 5) นโยบายมาตรฐานสินค้าเกษตรที่รัฐบาลสนับสนุนให้มี เช่น มาตรฐาน RSPO ในปาล์มน้ำมัน มาตรฐาน EUDR ในยางพารา มาตรฐาน GAP ในทุเรียน เป็นต้น ที่สามารถเพิ่มรายได้ให้กับเกษตรกรในพื้นที่จังหวัดยะลา

2.4 การวิเคราะห์สภาพแวดล้อม (SWOT) ด้านการเกษตรและสหกรณ์ของจังหวัดยะลา

โอกาส (Opportunities : O)

- 6) นโยบายเรื่องความมั่นคงด้านอาหารของกลุ่มประเทศตะวันออกกลาง (ฮาลาล) เป็นโอกาสในการพัฒนาการผลิตสินค้าเกษตร/อาหารฮาลาล ซึ่งเป็นที่ยอมรับ น่าเชื่อถือของกลุ่มประเทศมุสลิม โดยมีความสอดคล้องกับวิถีชีวิต วัฒนธรรมของประชาชนผู้นับถือศาสนาอิสลามในพื้นที่ 3 จังหวัดชายแดนภาคใต้
- 7) อิทธิพลของกระแสการดูแลสุขภาพ นิยมบริโภคอาหารและสินค้าเกษตรปลอดภัยเพื่อสุขภาพ ทำให้มีปริมาณความต้องการอาหารและสินค้าเกษตรที่ปลอดภัยมีจำนวนมากขึ้นตามลำดับ
- 8) กระแสนิยมการท่องเที่ยวเชิงนิเวศน์และเชิงเกษตรมีมากขึ้น เป็นโอกาสการพัฒนาการท่องเที่ยวในแปลงทำการเกษตรเพิ่มมากขึ้น
- 9) มีความเชื่อมโยงเส้นทางการคมนาคมกับจังหวัดปัตตานี นราธิวาส สงขลา และประเทศมาเลเซีย (รัฐเปรัก) บริเวณด้านชายแดนเบตง ทำให้ระบบการขนส่งสินค้าเกษตรไปจำหน่ายได้สะดวก และสร้างมูลค่าเพิ่มมากขึ้น
- 10) กลุ่มสินค้าที่มีศักยภาพ เช่น ผัก สมุนไพร แมลงเศรษฐกิจ อาทิ ชันโรง และพืชกลุ่มเครื่องดื่มและผลิตภัณฑ์ เช่น กาแฟ ซึ่งตลาดยังมีความต้องการ
- 11) พื้นที่ คทช. (คณะกรรมการนโยบายที่ดินแห่งชาติ) ในจังหวัดยะลา เป็นพื้นที่ที่รัฐอนุญาตให้ผู้ยากไร้เข้าทำกินและอยู่อาศัยอย่างถูกกฎหมาย การจัดสรรที่ดินทำกินให้แก่เกษตรกรผู้ยากไร้ช่วยให้มีพื้นที่ในการทำเกษตร

2.4 การวิเคราะห์สภาพแวดล้อม (SWOT) ด้านการเกษตรและสหกรณ์ของจังหวัดยะลา

อุปสรรค /ภัยคุกคาม (Threats : T)

- 1) ลักษณะสภาพพื้นที่ของจังหวัดยะลา ทำให้การใช้ประโยชน์ที่ดินและการบริหารจัดการพื้นที่การเกษตรตามนโยบาย Zoning by Agri-map เป็นไปได้ยาก
- 2) ปัญหาการระบาดของโรคและแมลง ส่งผลต่อคุณภาพและปริมาณของผลผลิตลดลง เช่น โรคใบร่วงยางพารา โรคเหี่ยวในกล้วยหิน โครรากเนาโคนเนา/หนอนเจาะเมล็ดทุเรียน โรคล้มปัสกิน ฯลฯ
- 3) ปัญหารักษาพิบัติทางธรรมชาติ และการเปลี่ยนแปลงสภาพภูมิอากาศอย่างรุนแรง เช่น ปัญหาอุทกภัย ภัยแล้งที่ซ้ำซาก ส่งผลกระทบต่อผลผลิตสินค้าเกษตรในจังหวัดยะลา
- 4) ปัญหาความไม่สงบในพื้นที่จังหวัดชายแดนภาคใต้ ส่งผลกระทบต่อการประกอบอาชีพด้านการเกษตร
- 5) ต้นทุนการผลิตด้านการเกษตรมีราคาสูง เนื่องจากการพึ่งพาปัจจัยทางการผลิตจากต่างประเทศ เช่น ปุ๋ยเคมี อาหารสัตว์ วัสดุคอก อาหารสัตว์ สารปราบศัตรูพืช มีราคาสูงขึ้น ส่งผลทำให้ต้นทุนการผลิตทางการเกษตรสูงขึ้น

2.4 การวิเคราะห์สภาพแวดล้อม (SWOT) ด้านการเกษตรและสหกรณ์ของจังหวัดยะลา

อุปสรรค / ภัยคุกคาม (Threats : T)

- 6) ราคาสินค้าการเกษตรในตลาดโลกที่มีความผันผวน ส่งผลทำให้ราคาสินค้าเกษตรในพื้นที่ที่มีความผันผวน
- 7) การแทรกแซงทางการค้าของผลผลิตการเกษตรของต่างประเทศ เช่น ปาล์มน้ำมัน มะพร้าว
- 8) ระเบียบ กฎหมาย ข้อกำหนดของประเทศนำเข้าผลผลิตสินค้าเกษตร เป็นอุปสรรคต่อการส่งออก
- 9) นโยบายประกันภัยสินค้าเกษตรบางชนิดยังไม่ครอบคลุม และไม่มีการประชาสัมพันธ์อย่างทั่วถึง เมื่อเกิดภัยพิบัติกับสินค้าเกษตร ทำให้เกษตรกร ไม่ได้รับการชดเชยในโครงการประกันภัยสินค้าเกษตร
- 10) ผลผลิตสินค้าเกษตรบางชนิด เช่น เงาะ มังคุด ทุเรียน ลองกอง ผลผลิตจะออกพร้อมๆ กับจังหวัดอื่น ทำให้ผลผลิตกระจุกตัวอาจจะทำให้ราคาไม่ดีเท่าที่ควร

2.5 (ร่าง) แผนพัฒนาการเกษตรและสหกรณ์จังหวัดยะลา (พ.ศ. 2571-2575)

1) เป้าหมายการพัฒนาด้านการเกษตรและสหกรณ์ของจังหวัด

“แหล่งผลิตสินค้าเกษตรมูลค่าสูง ผสานพลังงานทางเลือก เกษตรกรรมังคัง ทรัพยากรการเกษตรยั่งยืน”

2) เป้าประสงค์หลักการพัฒนาการเกษตรและสหกรณ์ของจังหวัด (Goals)

1. สินค้าเกษตรที่สำคัญของจังหวัดได้รับการพัฒนาให้มีคุณภาพมาตรฐาน เพื่อสร้างคุณค่าและมูลค่าเพิ่ม
2. เกษตรกรมีอาชีพด้านการเกษตรที่มั่นคง และมีคุณภาพชีวิตที่ดี
3. ทรัพยากรทางการเกษตร มีการนำไปใช้อย่างมีความสมดุล และยั่งยืน

๓) ตัวชี้วัดความสำเร็จตามเป้าหมายการพัฒนา

ตัวชี้วัด	ข้อมูลพื้นฐาน ค่าเฉลี่ยปี 2565 - 2567	เป้าหมาย				
		2571	2572	2573	2574	2575
มูลค่าผลิตภัณฑ์มวลรวมของจังหวัด สาขาภาคเกษตรเพิ่มขึ้น (ร้อยละ 3)	17,508 ล้านบาท	3.0 %	3.0 %	3.0 %	3.0 %	3.0 %

๔) ประเด็นการพัฒนาด้านการเกษตรและสหกรณ์ของจังหวัด

ประเด็นการพัฒนาที่ 1

ส่งเสริม พัฒนาการผลิตสินค้าเกษตรมูลค่าสูง เกษตรอัตลักษณ์ และเกษตรแปรรูป เชื่อมโยงตลาดดิจิทัล

วัตถุประสงค์ : สินค้าเกษตร เกษตรอัตลักษณ์ และเกษตรแปรรูปได้รับการพัฒนา เพื่อสร้างคุณค่าและมูลค่าเพิ่ม

ตัวชี้วัด/ค่าเป้าหมาย :

1. แปลง/ฟาร์ม ที่ขึ้นทะเบียนได้รับการรับรองมาตรฐานการผลิตเพิ่มขึ้น (GAP หรือ GFM เพิ่มขึ้น จำนวน 400 แปลง)
2. รายได้สุทธิเกษตรกรเพิ่มขึ้น ร้อยละ 3

แนวทางการพัฒนา

1. พัฒนาโครงสร้างพื้นฐานการเกษตร และระบบโลจิสติกส์ เพื่อรองรับการผลิตภาคเกษตรที่มีประสิทธิภาพ
2. เพิ่มประสิทธิภาพการผลิตสินค้าเกษตรมูลค่าสูง เกษตรอัตลักษณ์ เกษตรแปรรูป และส่งเสริมการลดต้นทุนการผลิตโดยการขับเคลื่อนโมเดลเศรษฐกิจ BCG
3. ส่งเสริมการใช้ประโยชน์จากงานวิจัย เทคโนโลยี และนวัตกรรมสมัยใหม่ (Smart Farm) เพื่อทำการเกษตร
4. ส่งเสริมการเชื่อมโยงช่องทางการตลาดสินค้าเกษตรสู่ตลาดดิจิทัล
5. ส่งเสริมการท่องเที่ยวเชิงเกษตร การท่องเที่ยวเชิงนิเวศ (Ecotourism) และพัฒนาผลิตภัณฑ์ชุมชน
6. ส่งเสริมการผลิตพืชพลังงานทดแทน พืชเศรษฐกิจ (โตเร็ว) พืชสมุนไพร และพืชทางเลือกอื่น
7. ส่งเสริมการลดต้นทุนและสร้างมูลค่าเพิ่มในกระบวนการแปรรูปเกษตรด้วยเทคโนโลยีพลังงานทดแทน

ประเด็นการพัฒนาที่ 2

เสริมสร้างความเข้มแข็งให้แก่เกษตรกร และสถาบันเกษตรกร สู่เกษตรกรรมยั่งยืน

- วัตถุประสงค์ :**
1. เกษตรกรเป็น Smart Farmer, Young Smart Farmer ผู้ประกอบการธุรกิจเกษตร และสถาบันเกษตรกรมีความเข้มแข็ง
 2. เพิ่มพื้นที่เกษตรกรรมยั่งยืน

ตัวชี้วัด/ค่าเป้าหมาย :

1. เกษตรกรได้รับการพัฒนาเป็น Smart Farmer, Young Smart Farmer เพิ่มขึ้น 500 ราย/ปี
2. สถาบันเกษตรกรได้รับการพัฒนาและมีความเข้มแข็ง ระดับ 1 และระดับ 2 เพิ่มขึ้นร้อยละ 5
3. จำนวนพื้นที่เกษตรกรรมยั่งยืนเพิ่มขึ้น จำนวน 2,000 ไร่/ปี

แนวทางการพัฒนา

1. ส่งเสริม พัฒนาศักยภาพด้านการเกษตรแก่เกษตรกร ให้เป็น Smart Farmer / Young Smart Farmer และผู้ประกอบการธุรกิจเกษตร
2. ส่งเสริมการรวมกลุ่มเกษตรกร พัฒนาศักยภาพสถาบันเกษตรกรอย่างยั่งยืน และเข้าถึงแหล่งเงินทุนดอกเบี้ยต่ำ
3. ส่งเสริมการทำเกษตรกรรมยั่งยืน และเป็นมิตรกับสิ่งแวดล้อม
4. สนับสนุนการจัดความยากจนและพัฒนาคนทุกช่วงวัยอย่างยั่งยืนตามหลักปรัชญาของเศรษฐกิจพอเพียง
5. ส่งเสริมการบริหารจัดการแรงงานภาคเกษตร โดยใช้เทคโนโลยี และนวัตกรรมสมัยใหม่ที่เหมาะสม

ประเด็นการพัฒนาที่ 3

การบริหารจัดการทรัพยากรการเกษตรอย่างสมดุลและยั่งยืน

วัตถุประสงค์ : ทรัพยากรการเกษตรได้รับการพัฒนาและอนุรักษ์อย่างเหมาะสม และยั่งยืน และมีการส่งเสริมการใช้พลังงานหมุนเวียน เพื่อลดผลกระทบต่อสิ่งแวดล้อม

ตัวชี้วัด/ค่าเป้าหมาย :

1. พื้นที่เกษตรกรรมได้รับน้ำอย่างพอเพียงเพิ่มขึ้น จำนวน 500 ไร่/ปี
2. พื้นที่เกษตรกรรมที่ทำการผลิตภาคการเกษตรไม่เหมาะสมตาม Zoning by Agri-map ลดลง จำนวน 300 ไร่/ปี
3. จำนวนแปลงเกษตรหรือกลุ่มเกษตรกรที่ปรับเปลี่ยนมาใช้ระบบสูบน้ำด้วยพลังงานแสงอาทิตย์ (Solar Pump) เพิ่มขึ้น ร้อยละ 5 ต่อปี

แนวทางการพัฒนา

1. ส่งเสริมการบริหารจัดการพื้นที่เกษตรกรรม
2. เพิ่มพื้นที่ชลประทาน และบริหารจัดการน้ำเพื่อการเกษตรอย่างมีประสิทธิภาพและยั่งยืน
3. ส่งเสริมให้ทุกภาคส่วนมีส่วนร่วมในการบริหารจัดการทรัพยากรการเกษตรอย่างยั่งยืนและเป็นมิตรกับสิ่งแวดล้อม
4. ส่งเสริมและพัฒนาโครงสร้างพื้นฐานด้านพลังงานทดแทน และการเปลี่ยนของเสียจากภาคปศุสัตว์/การเกษตรให้เป็นพลังงานชีวมวล

ประเด็นการพัฒนาที่ 4

เพิ่มประสิทธิภาพการบริหารจัดการด้านการเกษตรและสหกรณ์

วัตถุประสงค์ : ข้อมูลด้านการเกษตรมีความครบถ้วน สมบูรณ์ เป็นปัจจุบัน และบุคลากรภาคการเกษตรได้รับการพัฒนาศักยภาพ

ตัวชี้วัด/ค่าเป้าหมาย : ร้อยละความพึงพอใจของผู้รับบริการและผู้มีส่วนได้ส่วนเสียต่อการให้บริการด้านการเกษตรของหน่วยงานสังกัด
กระทรวงเกษตรและสหกรณ์ ร้อยละ 80

แนวทางการพัฒนา

1. พัฒนาระบบฐานข้อมูลด้านการเกษตรให้มีความทันสมัย สะดวก และเข้าถึงได้ง่าย
2. ส่งเสริม และพัฒนาบุคลากรของหน่วยงานในสังกัดกระทรวงเกษตรและสหกรณ์ ให้เป็น Smart Officer
3. เพิ่มประสิทธิภาพการปฏิบัติงานของเครือข่ายอาสาสมัครด้านการเกษตรในพื้นที่

5) โครงการด้านการเกษตรและสหกรณ์จังหวัดยะลา

ภายใต้ประเด็นการพัฒหน้าที่ 1 ส่งเสริม พัฒนาการผลิตสินค้าเกษตรมูลค่าสูง เกษตรอัตลักษณ์และเกษตรแปรรูป เชื่อมโยงตลาดดิจิทัล จำนวน 11 โครงการ วงเงินงบประมาณ 13,883,642 บาท

1. โครงการส่งเสริมการตลาดและขยายช่องทางการจำหน่ายสินค้ามูลค่าสูงและสินค้าอัตลักษณ์ท้องถิ่น
2. โครงการพัฒนาศักยภาพการผลิตปลาจืดเพื่อความมั่นคงทางอาหารและการพัฒนาเศรษฐกิจฐานราก จังหวัดยะลา
3. โครงการส่งเสริมการผลิตอาหารโปรตีนจากสัตว์น้ำเพื่อความมั่นคงทางอาหารอย่างยั่งยืนในโรงเรียน
4. โครงการส่งเสริมการเลี้ยงไก่ไข่เพื่อโภชนาการยั่งยืนโรงเรียนสังกัด สพฐ.จังหวัดยะลา
5. โครงการพัฒนาห่วงโซ่คุณค่าปศุสัตว์อัตลักษณ์พื้นเมืองเพื่อยกระดับเศรษฐกิจฐานรากในพื้นที่ คทช. ยะลา
6. โครงการสร้างคุณค่าเศรษฐกิจไก่เบตง มรดกแห่งรสชาติสู่ครัวโลก
7. โครงการยกระดับเพิ่มมูลค่าสร้างรายได้ “ยะลาเมืองแพะ”
8. โครงการยกระดับข้าวพื้นเมืองยะลา สู่อุตสาหกรรมมูลค่าสูงแบบครบวงจร เพื่อเพิ่มขีดความสามารถในการแข่งขัน

5) โครงการด้านการเกษตรและสหกรณ์จังหวัดยะลา

ภายใต้ประเด็นการพัฒนานาที่ 1 ส่งเสริม พัฒนาการผลิตสินค้าเกษตรมูลค่าสูง เกษตรอัตลักษณ์และเกษตรแปรรูป เชื่อมโยงตลาดดิจิทัล จำนวน 11 โครงการ วงเงินงบประมาณ 13,883,642 บาท

9. โครงการเพิ่มประสิทธิภาพในการปลูกข้าว (ข้าวคาร์บอนต่ำ)
10. โครงการผลิตปุ๋ยเพื่อลดต้นทุนและแปรรูปวัสดุเหลือใช้ทางการเกษตร
11. โครงการส่งเสริมการผลิตพืชพลังงานทดแทน

5) โครงการด้านการเกษตรและสหกรณ์จังหวัดยะลา

ภายใต้ประเด็นการพัฒนาที่ 2 เสริมสร้างความเข้มแข็งให้แก่เกษตรกร และสถาบันเกษตรกร สู่เกษตรกรรมยั่งยืน
จำนวน 8 โครงการ วงเงินงบประมาณ 6,257,005 บาท

1. โครงการคืนชีวิตนาร้างสร้างนาหญ้าพัฒนาแหล่งอาหารสัตว์คุณภาพ
2. คืนชีวิตผืนนาร้าง : ดินอุดม น้ำสร้างอาหาร นาสร้างรายได้ สู่เกษตรกรผสมผสานมูลค่าสูงจังหวัดยะลา
3. โครงการพัฒนาทักษะและแนวคิดผู้ประกอบการธุรกิจเกษตร (เกษตรกรปราดเปรื่อง (Smart Farmer))
4. โครงการเสริมสร้างศักยภาพสหกรณ์สู่การเป็นองค์กรสมรรถนะสูงด้วยนวัตกรรมและเทคโนโลยีที่เหมาะสม
5. โครงการส่งเสริมและพัฒนาผู้ประกอบการวิสาหกิจชุมชน
6. โครงการส่งเสริมและพัฒนาเกษตรกรและองค์กรเกษตรกร
7. โครงการฝึกอบรมเศรษฐกิจการเงินขั้นพื้นฐานแก่สมาชิกสหกรณ์
8. โครงการส่งเสริมและพัฒนาสถาบันเกษตรกร

5) โครงการด้านการเกษตรและสหกรณ์จังหวัดยะลา

ภายใต้ประเด็นการพัฒนานาที 3 การบริหารจัดการทรัพยากรการเกษตรอย่างสมดุลและยั่งยืน
จำนวน 8 โครงการ วงเงินงบประมาณ 73,281,270 บาท

1. โครงการบริหารจัดการการผลิตสินค้าเกษตรตามแผนที่เกษตรเพื่อการบริหารจัดการเชิงรุก (Agri-Map)
2. โครงการระบบส่งเสริมเกษตรแบบแปลงใหญ่
3. โครงการสร้างฝายชะลอน้ำเพื่อการอนุรักษ์ดินและน้ำ
4. โครงการก่อสร้างแหล่งน้ำในไร่นานอกเขตชลประทาน
5. โครงการฝายบ้านหลังศูนย์พร้อมระบบส่งน้ำและอาคารประกอบ
6. โครงการฝายคลองคูขงอาณาะพร้อมระบบส่งน้ำ
7. โครงการแปลงต้นแบบเกษตรกรคาร์บอนต่ำด้วยระบบน้ำหมุนเวียนเพื่ออนาคตที่ยั่งยืน
8. โครงการส่งเสริมระบบสูบน้ำพลังงานแสงอาทิตย์เคลื่อนที่สำหรับกลุ่มเกษตรกร

5) โครงการด้านการเกษตรและสหกรณ์จังหวัดยะลา

ภายใต้ประเด็นการพัฒนาที่ 4 เพิ่มประสิทธิภาพการบริหารจัดการด้านการเกษตรและสหกรณ์
จำนวน 4 โครงการ วงเงินงบประมาณ 508,216 บาท

1. โครงการทะเบียนเกษตรกรและบริหารจัดการสารสนเทศการเกษตรด้านพืช
2. โครงการส่งเสริมอาสาสมัครเกษตร
3. โครงการจัดทำฐานข้อมูลเกษตรแห่งชาติ (Nation Agricultural Big Data Center)
4. โครงการยกระดับการพัฒนาหมอดินอาสาเพื่อมีส่วนร่วมและศูนย์ปฏิบัติการพัฒนาที่ดิน

2.6 การรับฟังความคิดเห็นต่อร่างแผนพัฒนาการเกษตรและสหกรณ์จังหวัดยะลา (พ.ศ. 2571-2575)

มติที่ประชุม.....

.....

.....

ระเบียบวาระที่ 4 เรื่องอื่นๆ (ถ้ามี)

.....

.....

.....