



ข้อมูลสินค้าเกษตรที่สำคัญของจังหวัดยะลา
ประจำปีงบประมาณ พ.ศ.2569

ชันโรง



กลุ่มสารสนเทศการเกษตร
สำนักงานเกษตรและสหกรณ์จังหวัดยะลา
สำนักงานปลัดกระทรวงเกษตรและสหกรณ์

คำนำ

ชันโรง เป็นแมลงกลุ่มเดียวกับผึ้ง แต่ไม่มีเหล็กในพบได้ทั่วไปในธรรมชาติ มีพฤติกรรมเก็บน้ำหวานเป็นประโยชน์ในด้านการช่วยผสมเกสรของพืช เพิ่มผลผลิตทางการเกษตรซึ่งเป็นผลทางอ้อม ส่วนผลทางตรงคือชันโรงให้ผลผลิตเป็นน้ำผึ้งมีคุณค่าทางโภชนาการสูง โดยเฉพาะการใช้ประโยชน์จากชัน (propolis) ซึ่งสามารถนำไปแปรรูปเป็นผลิตภัณฑ์ได้หลากหลาย การเลี้ยงชันโรงจึงเป็นอีกอาชีพของเกษตรกร ปัจจุบันมีการนำชันโรงมาเลี้ยงไว้ในรัง และมีการแยกขยายเพิ่มปริมาณรังเลี้ยง เพื่อทำการจำหน่ายน้ำผึ้ง เป็นรายได้เสริมให้แก่ครอบครัว เพราะชันโรงใช้ทุนน้อย เลี้ยงง่าย รายได้สูง เป็นที่ต้องการของตลาด

ข้อมูลสินค้าเกษตรที่สำคัญของจังหวัดยะลา ชันโรง ฉบับนี้ จัดทำขึ้นเพื่อเป็นข้อมูลประกอบการจัดทำแผนพัฒนาการเกษตรรายสินค้าของจังหวัดยะลา ปี ๒๕๖๙ ซึ่งเป็นหน้าที่หลักของสำนักงานเกษตรและสหกรณ์จังหวัด คือการจัดทำยุทธศาสตร์การพัฒนากิจการเกษตรและสหกรณ์จังหวัด และกลุ่มจังหวัด รวมถึงการจัดทำแผนพัฒนาการเกษตรรายสินค้าที่มีความสำคัญต่อการพัฒนาเศรษฐกิจ เพื่อยกระดับรายได้และความเป็นอยู่ของเกษตรกรภายในจังหวัด

การจัดทำข้อมูลสินค้าชันโรงฉบับนี้ เป็นการรวบรวมข้อมูลจากแหล่งต่างๆ ที่ครอบคลุมถึง สถานการณ์การผลิต เทคนิควิธีการเลี้ยงของเกษตรกร การจัดทำหน่วยผลผลิต เพื่อให้ผู้ที่สนใจได้ใช้ประโยชน์ในการศึกษา และพัฒนาวางแผนการผลิตรวมถึง การบริหารจัดการ ต่อไป

กลุ่มสารสนเทศการเกษตร
สำนักงานเกษตรและสหกรณ์จังหวัดยะลา
พฤษภาคม ๒๕๖๙

สารบัญ

| เรื่อง | หน้า |
|--|------|
| คำนำ | ก |
| สารบัญ | ข |
| ส่วนที่ ๑ ข้อมูลทั่วไปของชั้นโรง | |
| ๑. ข้อมูลพื้นฐานและลักษณะทั่วไปของชั้นโรง | ๑ |
| ๒. สถานการณ์ของสินค้าชั้นโรง | ๘ |
| ๓. ประโยชน์ของชั้นโรง | ๑๐ |
| ๔. ชั้นของฝั้งชั้นโรง | ๑๑ |
| ส่วนที่ ๒ ข้อมูลการผลิตชั้นโรงในจังหวัดยะลา | |
| ๑. ข้อมูลทั่วไปของจังหวัดยะลา | ๑๒ |
| ๒. การส่งเสริมการเลี้ยงชั้นโรงในจังหวัดยะลา | ๑๔ |
| ๓. ผลผลิตและตลาดสินค้าชั้นโรง | ๑๗ |
| ๔. รายชื่อผู้ประกอบการเลี้ยงชั้นโรง | ๑๘ |
| ๕. ข้อมูลด้านราคาและคาดการณ์ผลผลิต | ๒๔ |
| ส่วนที่ ๓ การเลี้ยงชั้นโรง | |
| ๑. ขั้นตอนการเลี้ยงชั้นโรง | ๒๕ |
| ๒. ข้อมูลการผลิตและการตลาดตลาดของสินค้าชั้นโรง | ๓๐ |
| ภาคผนวก | |
| ที่มาของข้อมูล | ค |
| คณะผู้จัดทำ | ง |

ส่วนที่ ๑

ข้อมูลทั่วไปของชันโรง

๑. ข้อมูลพื้นฐานและลักษณะทั่วไปของชันโรง

ผึ้งและชันโรงเป็นแมลงที่อยู่ในอันดับไฮเมโนพเทรา (hymenoptera) ซึ่งจัดเป็นอันดับใหญ่ มีสมาชิกหลายชนิดที่รู้จักกันโดยทั่วไปได้แก่ พวกผึ้งต่างๆ ต่อ แตน มด เป็นต้น แมลงในอันดับนี้จำแนกได้เป็น ๗๑ วงศ์ โดยผึ้งและชันโรงจัดอยู่ในวงศ์เอปิติ (Apidae) การแบ่งวงศ์ต่างๆของแมลงในกลุ่มผึ้งใช้ลักษณะที่แตกต่างกันของโครงสร้างภายนอก ได้แก่ ลักษณะเส้นปีก ปาก หนวด จำนวนขน ลักษณะของขาหลัง สีและขนาดของลำตัว เป็นต้น ลักษณะที่สำคัญของแมลงกลุ่มผึ้ง คือ มีปีกที่แผ่นบางสองคู่ ปีกคู่หน้ามีเส้นปีกที่สามารถใช้ลักษณะในการวินิจฉัยชนิดต่างๆ ของผึ้งได้ ปีกคู่หลังมีขนาดเล็กและมีเส้นปึกละเอียดกว่า หนวดมีลักษณะเป็นรูปหักข้อคอ (geniculate) ปากเป็นแบบกัดเลีย มีทั้งตาเดี่ยวและตารวม โดยเฉพาะพวกผึ้งตัวผู้ จะมีตารวมขนาดใหญ่ ขาหลังของผึ้งงานมีอวัยวะพิเศษสำหรับเก็บเกสร มีขนปกคลุมบริเวณหัว ลำตัว และขา ตัวเมียของแมลงในกลุ่มผึ้งทั้งหมดมีเหล็กในเป็นอวัยวะสำหรับต่อยซึ่งดัดแปลงมาจากอวัยวะวางไข่ ยกเว้นชันโรง เป็นผึ้งที่ไม่มีเหล็กใน จึงต้องป้องกันตัวจากศัตรูโดยใช้วิธีการกักแทน

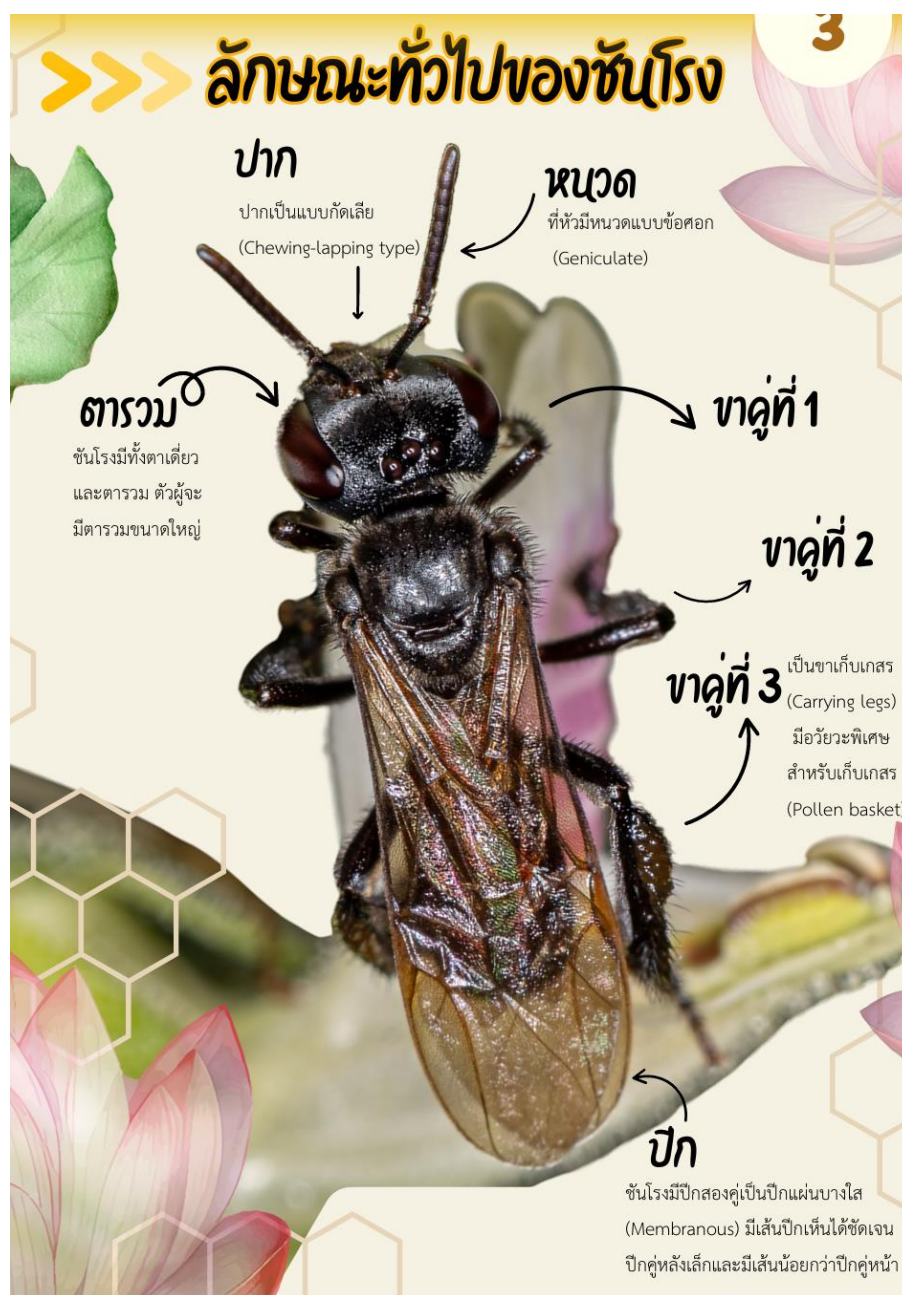
ชันโรง (Stingless Bee) เป็นแมลงจำพวกผึ้งที่ไม่มีเหล็กใน มีขนาดเล็กกว่าผึ้งพันธุ์ประมาณ ๒-๓ เท่า การจำแนกทางวิทยาศาสตร์ของชันโรงถูกจัดไว้ดังนี้ ชันโรงจัดอยู่ในอาณาจักรสัตว์ (Kingdom Animalia) จัดเป็นชั้นแมลง (Class Insecta) อันดับ (Order) Hymenoptera วงศ์ใหญ่ (Superfamily Apoidea) วงศ์ (family) Apidae, วงย่อย (Subfamily) Meliponinae ปัจจุบันทั่วโลกพบชันโรงประมาณ ๕๐๐ ชนิด โดยพบมากในเขตร้อนตลอดจนบริเวณใกล้เคียงที่ติดกับเขตร้อน พบในทวีปแอฟริกา ๕๐ ชนิด ทวีปอเมริกา ๓๐๐ ชนิด ทวีปเอเชีย ๖๐ ชนิด, ทวีปออสเตรเลีย ๑๐ ชนิด และที่มาดากัสการ์ ๔ ชนิด (Bradbeer, ๒๐๐๙) ซึ่งแบ่งออกได้เป็น ๕ สกุล คือ Melipona, Trigona, Meliponina, Detylurina และ lestrimelitta โดยสกุล Trigona จะพบบ่อยในพื้นที่เขตร้อน (Michener, ๒๐๐๐; Klakasikorn et al., ๒๐๐๕)

ในประเทศไทยพบชันโรงประมาณ ๓๔ ชนิด (klakasikorn et al., ๒๐๐๕) คาดว่ายังมีอีกหลายชนิดที่ยังสำรวจไม่พบ โดยมีการแพร่กระจายพันธุ์ทั่วทุกภาคของประเทศ แต่จำนวนชนิดที่อาศัยในแต่ละภาคจะต่างกันภาคใต้เป็นภาคที่มีความหลากหลายชนิดของชันโรงสูงสุด ส่วนภาคตะวันออกเฉียงเหนือมีชนิดของชันโรงน้อยที่สุด สำหรับชนิดของชันโรงที่พบทั่วทุกภาค ได้แก่ ผึ้งจิ๋วเงินเงิน (Tetragonula pagdeni Schwarz), ผึ้งจิ๋วหลังลาย (T.fuscobalteataCameron), ผึ้งจิ๋วรุ่งอรุณ (T. laeviceps Smith), ชันโรงไต่ดิน (T. collina Smith), และชันโรงปากแตร (T.terminata Smith) (สมนึก, ๒๕๕๒)



แหล่งกระจายพันธุ์ของชันโรง

ชันโรงสามารถพบได้ในภูมิภาคเขตร้อนและกึ่งเขตร้อนทั่วโลก โดยเฉพาะในพื้นที่อเมริกาเขตร้อน โดยเฉพาะในอเมริกากลางและอเมริกาใต้ เช่น บราซิล เม็กซิโก เปรู และโคลัมเบีย เป็นแหล่งที่พบชันโรงจำนวนมาก และมีการเลี้ยงชันโรงในระดับชุมชนเพื่อผลิตน้ำผึ้งมาอย่างยาวนาน เอเชียตะวันออกเฉียงใต้ ประเทศไทย มาเลเซีย อินโดนีเซีย และฟิลิปปินส์มีสายพันธุ์ชันโรงพื้นเมืองหลายชนิด ซึ่งสามารถพบได้ในป่าดิบชื้น และมีการเพาะเลี้ยงเพื่อเก็บน้ำผึ้งเชิงพาณิชย์มากขึ้นในปัจจุบัน ออสเตรเลีย โดยเฉพาะทางตอนเหนือและตะวันออกเฉียงเหนือ เป็นถิ่นของชันโรงหลากหลายชนิดที่มีความสำคัญต่อการผสมเกสรในระบบนิเวศป่าและสวน แอฟริกาเขตร้อนและมาดากัสการ์ พื้นที่เหล่านี้มีการริเริ่มเลี้ยงชันโรงเพื่อผลิตน้ำผึ้งคุณภาพสูง โดยเฉพาะในพื้นที่ที่การเลี้ยงผึ้งมีข้อจำกัด เช่น พื้นที่แห้งแล้งหรือมีผึ้งนักร้องจำนวนมาก





ความหลากหลายของชันโรง ในโลกนี้มีรายงานว่ามากกว่า ๔๐๐ ชนิด โดยพบในทวีปอเมริกามากกว่า ๓๐๐ ชนิด ส่วนใหญ่พบในทวีปอเมริกาใต้และทวีปเอเชีย โดยเฉพาะเอเชียตะวันออกเฉียงใต้ พบ ๖๐ ชนิด ในประเทศไทย มีรายงานว่าพบแล้ว ๓๒ ชนิด โดยสมนึก (๒๕๔๖) ได้รายงานการพบชันโรงชนิดใหม่ในประเทศไทย *Tetragonula sirindhornae* Michener and Boongird คนไทยในทุกภาคคุ้นเคยกับการใช้ประโยชน์จากผลผลิต ของชันโรง ทั้งน้ำผึ้งและชันในด้านต่าง ๆ เช่น การใช้น้ำผึ้งเป็นองค์ประกอบของยา สมุนไพร เพราะเชื่อว่าน้ำผึ้งจากชันโรงมีคุณค่าทางยาสูง หรือการใช้ชันเพื่อยาเรือ ภาชนะบรรจุน้ำผึ้ง หรือใช้อุดเครื่องดนตรี เช่น แคน หรือระนาดเอก และใช้อุดฐานพระเครื่อง เช่น เบี้ยแก้ เป็นต้น

ผลิตภัณฑ์เกือบทั้งหมดได้มาจากการเก็บจาก รังชันโรงในธรรมชาติ นอกจากนี้ประโยชน์ที่สำคัญอีกด้านหนึ่งของชันโรง คือ การที่ชันโรงช่วยผสมเกสรให้แก่พืช เนื่องจากชันโรงเป็นแมลงประจำถิ่น มีวิวัฒนาการ ร่วมกันกับพืชในท้องถิ่นมาช้านาน แม้ชันโรงจะมีนิสัยเลือกชอบดอกไม้เช่นเดียว กับผึ้ง แต่ชันโรงก็สามารถลงตอมพืชท้องถิ่นได้ถึง ๒ ใน ๓ ของชนิดพืชในท้องถิ่น

ชันโรงอาศัยในธรรมชาติ (Velthuis, ๑๙๙๗) จึงทำให้ดูเหมือนว่าชันโรงไม่เลือกตอม ดอกไม้ และอีกสมบัติหนึ่งที่ทำให้ชันโรงเหมาะสมกับการใช้ประโยชน์เป็นแมลงผสม เกสร เพราะชันโรงไม่ตอมย มีการดำรงชีวิตแบบสังคมที่มีการอยู่ร่วมกันเป็นกลุ่มในรัง เป็นเวลาหลายปี การเลี้ยงไม่ต้องการการดูแลเอาใจใส่มากทำให้ง่ายต่อการจัดการรัง และการเคลื่อนย้ายเพื่อการนำไปผสมเกสรให้พืชต่าง ๆ จึงเล็งเห็นได้ว่าชันโรงจะเป็น แมลงผสมเกสรที่มีศักยภาพในอนาคต (Amano, et al., ๒๐๐๐)

ชันโรงจะมีขนาดที่แตกต่างกันมาก เช่น *Melipona fuliginosa* มีลำตัวยาวกว่า ๑๓ มิลลิเมตร

ส่วน *Trigona duckei* มีลำตัวยาวเพียง ๒ มิลลิเมตร เท่านั้น (Sommeijer, ๑๙๙๙) ชันโรงมีชื่อเรียกแตกต่างกันไปตามท้องถิ่น ดังนี้

- ภาคใต้ เรียกว่า อุง
- ภาคเหนือ เรียกว่า ชี้ตั้งนี้ หรือ แมงตานี
- ภาคตะวันออกเฉียงเหนือ เรียกว่า ชี้สูด
- ภาคตะวันตก เรียกว่า ตัวตั้ง

ชันโรงมีการเก็บยางไม้จากตาไม้หรือยางที่พืชสร้างขึ้นหลังจากเกิดบาดแผล นำมาสะสมไว้ใช้ประโยชน์ภายในรังที่รู้จักกันว่า พรอพอลิส (propolis) หรือชันของชันโรง ทั้งนี้ผลิตภัณฑ์ทุกชนิดจากชันโรงจึงมีส่วนผสมของสารจากผึ้ง และสารออกฤทธิ์ทางชีวภาพที่ได้จากยางไม้ ทำให้ผลิตภัณฑ์จากชันโรงมีความเป็นสารอินทรีย์ชีวภาพที่มีคุณสมบัติเป็นสมุนไพร ผลิตภัณฑ์จากชันโรงจึงมีราคาจำหน่ายค่อนข้างสูงและได้รับความนิยมในท้องตลาดเพิ่มขึ้นเรื่อยๆ จนมีการเลี้ยงในเชิงธุรกิจแพร่หลายมากขึ้น

ภาคใต้มีความเหมาะสมทุกด้านในการเลี้ยงชันโรง เนื่องจากสภาพแวดล้อมภูมิอากาศเหมาะสม มีความหลากหลายและอุดมสมบูรณ์ ของพรรณไม้ที่เป็นอาหาร ซึ่งเป็นปัจจัยสำคัญที่ช่วยให้ชันโรงเจริญเติบโต ขยายพันธุ์ และเก็บน้ำผึ้งได้ดี อีกทั้งยังมีความหลากหลายของชนิดชันโรงในท้องถิ่น ถึงแม้ว่าผลิตภัณฑ์จากชันโรงจะมีศักยภาพในการเลี้ยงในเชิงเศรษฐกิจและจะได้รับความนิยมทั้งตลาดในประเทศและต่างประเทศ แต่การใช้ประโยชน์จากชันโรงในพื้นที่ยังอยู่ในวงจำกัด คือเลี้ยงเพื่อรับประทานเป็นยาในครอบครัว และใช้เป็นแมลงผสมเกสรไม้ผลในพืชสวนเท่านั้น ดังนั้น

การพัฒนาการเลี้ยงชันโรงให้เป็นมาตรฐาน พร้อมทั้งสร้างความเชื่อมั่นให้แก่ผู้บริโภคจะเป็นการช่วยผลักดันผลิตภัณฑ์จากชันโรงและการแปรรูปสู่มาตรฐานตลาดสากล

วรรณะของชันโรง

ชันโรงเป็นแมลงสังคม แต่มีการจำแนกตัวเต็มวัยและเพศเพื่อทำหน้าที่พัฒนาโรงให้สามารถดำรงชีวิตต่อไปได้ เรียกว่า “วรรณะ” ใช้เรียกชันโรงตัวเต็มวัยเท่านั้น เพศผู้หรือตัวผู้คือวรรณะ ตัวผู้ มีหน้าที่หรือทำหน้าที่ผสมพันธุ์กับนางพญาพรหมจรรย์ ผึ้งตัวผู้ชันโรง เรียกว่า Male ส่วนเพศเมียของชันโรงมี ๒ วรรณะ ได้แก่ วรรณะชันโรงงานหรือ Worker และวรรณะนางพญา หรือ Queen เป็นเพศเดียวกันแต่ทำหน้าที่ต่างกัน ย่อมมีหรือใช้อย่างต่างๆของร่างกายแตกต่างกัน การพัฒนาเจริญเติบโตจึงต่างกัน จึงต้องจำแนกอยู่คนละวรรณะ (สมนึก บุญเกิด,๒๕๕๗)

วรรณะนางพญา (Queen caste) มีหน้าที่วางไข่ สร้างประชากรชันโรงงานซึ่งเป็วรรณะ ทำงาน มีความสำคัญในการสร้างรัง เพื่อให้รังอยู่รอดปลอดภัยในธรรมชาติต่อไปได้อย่างยาวนาน ดำรงไว้ซึ่งพันธุกรรมของเผ่าพันธุ์ตลอดไป นางพญามีช่วงชีวิตอยู่ได้ระยะหนึ่ง ก็ต้องเปลี่ยนสถานะ ไปเป็วรรณะนางพญาแมรัง แต่ถ้าเปลี่ยนไม่ได้เพราะไม่มีตัวผู้มาผสม ก็จะถูกชันโรงงานฆ่า นางพญาจะมีชีวิตอยู่รอดต่อไปได้ต้องได้รับการผสมกับตัวผู้แล้วเท่านั้น (สมนึก บุญเกิด,๒๕๕๗)

ลักษณะทั่วไปของนางพญา สวนหัวมีตารวม มีหนวด ๑ คู่ ตาเดี่ยว ๓ ตา ขวงทอง ไม่เป็น รูปพีระมิต มีลิ้นเป็นวงยาว ขา ๓ คู่ ขาคูหนาและ คูกกลาง คอนขาเล็กขาหลังเรียวยาวไม่แบน ไม่มีเหล็กใน



ภาพแสดง ชันโรงนางพญาพันธุ์ชนเงิน , ภาพถ่าย พัชราภรณ์ กิจโสภิ ,2568

วรรณะนางพญา ชันโรงมีนางพญาได้ ๑ - ๒ ตัวในรัง นางพญามีขนาดใหญ่ มีส่วนท้องใหญ่กว่าส่วนหน้าอกและส่วนหัวมาก ทำหน้าที่วางไข่ในถ้วย ตัวอ่อนที่ชันโรงงานได้สร้างไว้ และควบคุมการดำเนินกิจกรรมต่าง ๆ ภายในรัง



วรรณะตัวผู้ มีหน้าที่ผสมพันธุ์กับนางพญา ลำตัวของตัวผู้ชั้นโรงบางชนิด มีขนาดเล็กกว่าชั้นโรงงาน มีตาวมที่เจริญดี



วรรณะงาน ชั้นโรงงานเป็นสมาชิกภายในรังที่มีจำนวนมากที่สุด มีหน้าที่ รับผิดชอบภาระงานที่เหลือทั้งหมดภายในรัง ตั้งแต่ทำความสะอาดรัง สร้างถ้วย ตัวอ่อน ถ้วยอาหาร สร้างรัง ป้องกันรัง หาอาหาร และอื่น ๆ โดยหน้าที่ที่รับผิดชอบ ของชั้นโรงงานแต่ละหน้าที่จะถูกรับผิดชอบโดยชั้นโรงงานที่มีอายุแตกต่างกัน นั่นคือ ชั้นโรงแต่ละตัวเมื่อออกมาจากถ้วยตัวอ่อนเป็นตัวเต็มวัยแล้วจะมีหน้าที่เปลี่ยนไป เมื่อมีอายุมากขึ้น



วรรณะต่าง ๆ ของชั้นโรง ด้านขวา คือ นางพญา ตรงกลาง คือ ชั้นโรงงาน ด้านซ้าย คือ ชั้นโรงเพศผู้

พันธุ์ชั้นโรงที่นิยมเลี้ยง

๑. *Tetragonula laeviceps* Smith (รุ่งอรุณ)
๒. *Tetragonula pagdeni* Schwarz (ขนเงิน)
๓. *Tetragonula fuscobalteata* Cameron (หลังลาย)
๔. *Pariotrigona pendleburyi* Gribodo
๕. *Lepidotrigona terminate* Smith (ปากแตร)
๖. *Heterotrigona itama* Cockerell (อิตาม่า)
๗. *Geniotrigona thoracica* (ปากหมู)

ลักษณะรังของชันโรง

ชันโรงมีการสร้างรังในสภาพแวดล้อมต่างๆ ทั้งในโพรงไม้ใต้ดิน ซอกหลืบต่างๆ ตามอาคารสิ่งก่อสร้าง รังของชันโรงโดยทั่วไป แบ่งเป็น ๓ ส่วน คือ

๑. หลอดตัวอ่อนและดักแด้ (comb) มีลักษณะอ่อนนุ่ม สร้างจาก cerumen และล้อมรอบด้วย involucrem หลายชั้น เพื่อป้องกันหลอดตัวอ่อนและดักแด้

๒. ส่วนที่เก็บอาหาร (storage pots) สร้างอยู่เป็นกลุ่มแยกหรือล้อมรอบกลุ่มหลอดตัวอ่อน/ดักแด้ ได้แก่ ถ้วยเก็บเกสร (pollen pots) ถ้วยเก็บน้ำผึ้ง (honey pots) ซึ่งสร้างจาก cerumen

๓. ทางเข้า - ออกรัง (entrance) ทำมาจากยางไม้ cerumen บางชนิด นำโคลนหรือเศษไม้มาผสมด้วย ลักษณะรูปร่างทางเข้า - ออกรังของชันโรงมีความหลากหลาย และสามารถใช้ในการจำแนกชนิดชันโรงได้ บางชนิดมีลักษณะอ่อนนุ่ม บางชนิดแข็งและเปราะ แตกหักได้ง่าย

วัตถุดิบหลักที่นำมาสร้างรังประกอบด้วยยางไม้ และ cerumen ซึ่งทำมาจากไขที่ผลิตมาจากต่อมไข (wax gland) ของชันโรงนำไปผสมกับพรอพอลิส (propolis) ซึ่งเป็นยางไม้ที่ได้จากพืช นอกจากนี้ ภายในรังมี batumen มีลักษณะเป็นชั้นหนา สร้างชั้นล้อมรอบส่วนของทั้งหมด เพื่อป้องกันรังจากศัตรูธรรมชาติหรือจากน้ำ



รูปแสดงโครงสร้างภายในรังของชันโรง

ที่ตั้งรังชันโรงสามารถทำรังได้ในสภาพที่ต่าง ๆ ๒ ลักษณะ คือ

๑. ในสภาพที่โล่งแจ้ง เช่นเดียวกับการทำรังของผึ้งหลวง โดยการสร้าง รังบนลำต้นหรือกิ่งไม้ที่แข็งแรง ซึ่งยังไม่มีรายงานพบว่าพบชันโรงที่สร้างรังในลักษณะ นี้ในประเทศไทย

๒. ทำรังในโพรงที่มีอยู่แล้ว ชันโรงส่วนใหญ่มักทำรังในสภาพนี้ ซึ่งอาจ แบ่งได้เป็น ๒ กลุ่ม คือ

๒.๑ โพรงที่อยู่บนดิน เช่น โพรงในต้นไม้ ตามรอยแตกแยกของหิน หรืออาคารบ้านเรือนหรือในวัสดุอุปกรณ์ต่าง ๆ ที่มีช่องว่าง เช่น ท่อนไม้ กระบอไม้ไผ่ เป็นต้น

๒.๒ โพรงที่อยู่ใต้ดิน เช่น โพรงในรังปลวกหรือในรังมด โครงสร้างรัง รังของชันโรงประกอบไปด้วยส่วนต่าง ๆ ที่สำคัญ ดังนี้ ปากทางเข้ารัง ชันโรงสร้างปากทางเข้ารังด้วยไขผึ้งผสมยางไม้และอื่น ๆ เช่น กรวด หรือ ดิน มีลักษณะรูปร่างที่แตกต่างกันไป เช่น เป็นรูปท่อหรือรูปแตร บางครั้งสามารถใช้ลักษณะของปากทางเข้ารัง ในการจำแนกกลุ่มของชันโรงได้ระดับหนึ่ง

วงจรชีวิตชันโรง

ชันโรงจะมีพฤติกรรมคาบเกี่ยวระหว่างผึ้งรวงสังคมชั้นสูงแท้จริง (highly eusocial insect) กับผึ้งป่ากึ่งสังคม (semisocial insect) อย่างไรก็ตามพฤติกรรมที่ผึ้งจิวแสดงออกมาก็มีเอกลักษณ์จำเพาะ เช่น อาหารของตัวหนอนผึ้งป่าคือเกสรอย่างเดียว ๑๐๐% แต่อาหารของชันโรงหรือผึ้งจิวคือ เกสร ๘๐% กับน้ำผึ้ง ๒๐% ส่วนอาหารของผึ้งรวงที่ป้อนหนอนอายุไม่เกิน ๓ วันนั้นเป็นนมผึ้ง ส่วนหนอนที่อายุเกิน ๓ วันไปแล้วเป็นเกสรผสมน้ำผึ้งเช่นกัน สำหรับป้อนหนอนที่จะเจริญเติบโตไปเป็นผึ้งงานและผึ้งตัวผู้ ส่วนหนอนที่จะเจริญไปเป็นนางพญาต้องได้อาหารดีคือ นมผึ้ง

การเจริญเติบโตของชันโรง เริ่มจากไข่ ฟักเป็นตัวหนอน จากนั้นลอกคราบอีก ๕ ครั้ง การลอกคราบทำให้ตัวหนอนโตขึ้น จนถึงระยะจะเข้าดักแด้ เริ่มซักใยหุ้มตัว จากนั้นก็จะหยุดนิ่งไม่กินอาหารประมาณ ๑ วัน เริ่มพัฒนาเป็นดักแด้โดยการเปลี่ยนรูปร่างจากดักแด้เป็นตัวผึ้ง มีสีขาวยใสทั้งตัว จากนั้น ตารวมเริ่มเปลี่ยนสีเข้มขึ้นเรื่อยๆ จนเป็นสีดำ ส่วนปีกพัฒนาที่หลัง ก่อนที่จะออกมาเป็นตัวเต็มวัย ๒ วัน ปีกจะยึดยาวจนสมบูรณ์ จากนั้นเริ่มเคลื่อนไหวให้ผึ้งงานภายนอก รู้ ก็จะช่วยกัดผนังดักแด้ออกมาจากดักแด้นั้นยังมีสีอ่อนอยู่ เม็ดสียังไม่เจริญเต็มที่ที่ต้องกินอาหาร ประมาณ ๒ - ๔ วัน ก็จะเป็นตัวเต็มวัยที่สมบูรณ์ เริ่มทำความสะอาดรัง ด้วยการขนซาก และสิ่งปฏิกูลที่ตัวหนอนถ่ายมูลไว้รวบรวมไปไว้แถวด้านหน้ารังเพราะบินยังไม่ได้ ใช้วิธีเดินขนไปมาอย่างเดียว การขนสิ่งปฏิกูลไปที่งนอกรังเป็นหน้าที่ของผึ้งงาน การทำงานในรัง รอคการพัฒนาระบบต่อมต่างๆ ในตัวให้สมบูรณ์ เช่น ต่อมไขผึ้ง ต่อมผลิตอาหาร ต่อมสารเตือนภัยหรือต่อมใต้พินกรรม จนสมบูรณ์แล้ว เป็นการทำหน้าที่ตามอายุของผึ้งงาน หน้าที่สุดท้ายคือการออกหาอาหารไปจนถึงวันหมดอายุในที่สุด

ระยะการเจริญเติบโตพัฒนาของผึ้งงาน ตั้งแต่ระยะไข่ หนอน ดักแด้ และตัวเต็มวัย ดังนี้

| ระยะ | เวลาที่ใช้ในการเจริญเติบโตเฉลี่ย(วัน) |
|--|---------------------------------------|
| ไข่ | ๖.๕ |
| ตัวหนอน ระยะที่ ๑ | ๑ |
| ตัวหนอน ระยะที่ ๒ | ๑ |
| ตัวหนอน ระยะที่ ๓ | ๑ |
| ตัวหนอน ระยะที่ ๔ | ๑.๕ - ๒ |
| ตัวหนอน ระยะที่ ๕ | ๑.๕ - ๒ |
| ระยะ ก่อนเข้าดักแด้ (แพะซีรูเมนออกไป) | ๒.๕ |
| จากระยะไข่ จนถึงดักแด้สีขาว | ๑๕ - ๑๖ |
| ระยะดักแด้ ตาสีขาว | ๗.๕ |
| ระยะดักแด้ ตาสีน้ำตาล | ๗.๕ |
| ระยะดักแด้ ตาสีดำ | ๙ |
| ตัวเต็มวัย | ๓๙-๔๐ |

โครงสร้างภายในรังชันโรง ประกอบด้วย

๑. ปากทางเข้ารัง

มีหลายรูปแบบ ได้แก่ ปากทางเข้ารังท่อนสั้น ปากทางเข้ารังท่อยาว และปากทางเข้ารังไม่มีส่วนที่ยื่นออกมา สีของปากทางเข้ารังแบ่งเป็นหลายสี บางรังมีสีค่อนข้างมืดเป็นสีดำจนถึงค่อนข้างสว่าง ลักษณะปากทางเข้ารัง มีทั้งแบบเหนียวเหนอะหนะและแบบแห้ง

๒. ถ้วยตัวอ่อน

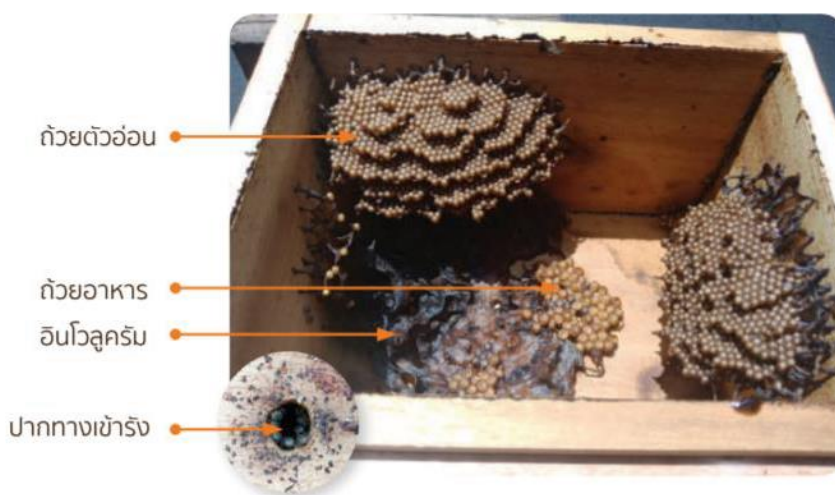
มีลักษณะเป็นรูปไข่ มีการเรียงตัวในหลายลักษณะ

๓. ถ้วยอาหาร

ประกอบด้วย ถ้วยเก็บน้ำผึ้งและถ้วยเก็บเกสร ลักษณะและขนาดของถ้วยมีความแตกต่างกันไปตามชนิด ของชันโรง โดยทั่วไปมีลักษณะคล้ายรูปไข่

๔. อินโวลูครัม

ระหว่างถ้วยตัวอ่อนและถ้วยอาหาร มักพบในรังชันโรง กลุ่มที่มีการสร้างถ้วยตัวอ่อนแบบแผงซ้อน



๒. สถานการณ์ของสินค้าชันโรง

การเลี้ยงชันโรงเริ่มได้รับความนิยมมากขึ้นในประเทศไทย โดยเฉพาะในจังหวัดที่มีสภาพอากาศร้อนชื้น จังหวัดยะลา มีเกษตรกรเลี้ยงชันโรงกระจายทั่วจังหวัด มีตลาดจำหน่ายทั้งในประเทศ และประเทศใกล้เคียง เช่น ประเทศมาเลเซีย สร้างรายได้แก่เกษตรกรเป็นอย่างดี น้ำผึ้งชันโรงเป็นที่ต้องการของตลาดมาก ทำให้สมาชิกในกลุ่มบางคนผันตัวเองมาขายน้ำผึ้งเลี้ยงชันโรงเป็นอาชีพหลัก และเตรียมต่อยอดไปทำสวนผลไม้โดยใช้ผึ้งชันโรงช่วยผสมเกสรเพิ่มผลผลิตของผลไม้ในพื้นที่ อีกทั้งเกษตรกรมีการจำหน่ายรังชันโรงพร้อมพันธุ์ชันโรงสร้างรายได้เป็นอย่างดี

จุดเด่นของการเลี้ยงชันโรงคือ

- ใช้พื้นที่น้อย
- ไม่ต้องดูแลมาก
- ไม่อันตรายต่อผู้เลี้ยง
- สร้างรายได้จากการขายน้ำผึ้งและรัง

ต้นทุนและผลตอบแทน**ต้นทุน**

๑. สายพันธุ์อิตามา รังละ ๒,๕๐๐ – ๓,๕๐๐ บาทขึ้นไป
๒. สายพันธุ์โทรราซิกา รังละ ๔,๐๐๐ – ๔,๕๐๐ บาทขึ้นไป
๓. สายพันธุ์ขุนเงิน รังละ ๗๕๐ – ๑,๕๐๐ บาทขึ้นไป

ผลตอบแทน

๑. ปีที่หนึ่ง ๑ รัง สามารถเก็บผลผลิตเฉลี่ยรังละ ๒ กิโลกรัม
๒. ปีที่สอง ๑ รัง สามารถเก็บผลผลิตเฉลี่ยรังละ ๓ กิโลกรัม
๓. ราคา ๕๕๐ – ๗๐๐ บาท/กิโลกรัม

| รายการขาย | ราคา | หน่วย |
|--|-------------|--------------|
| น้ำผึ้งชันโรง | ๕๕๐-๗๐๐ | บาท/กิโลกรัม |
| ชันชันโรง | ๑,๐๐๐-๒,๐๐๐ | บาท/กิโลกรัม |
| กล่องพันธุ์ชันโรง (ขึ้นอยู่กับสายพันธุ์ชันโรง) | ๗๕๐-๔,๕๐๐ | บาท/รัง |
| เช่ารังผสมเกสร | ๓๕-๔๐ | บาท/รัง/วัน |

มาตรฐานที่ได้รับการรับรอง

ปัจจุบันจังหวัดยะลามีกลุ่มที่ได้รับการรับรองมาตรฐาน GAP จำนวน ๑ ฟาร์ม คือ เจนลี่ฟาร์ม และอยู่ระหว่างดำเนินการเตรียมความพร้อมเพื่อยื่นขอรับรอง GAP จำนวน ๒ ฟาร์ม นอกจากนี้กลุ่มเกษตรกรที่ผลิตผลิตภัณฑ์ชันโรงบางส่วนได้ขึ้นทะเบียนผลิตภัณฑ์ OTOP

แหล่งรับซื้อและรวบรวมผลผลิต

แหล่งรับซื้อ ได้แก่

๑. Hobee Farm
๒. Dr.bee
๓. บริษัท ซีพีพี
๔. วิสาหกิจชุมชนเลี้ยงผึ้งชันโรงบ้านจะก๊วะ

แหล่งรวบรวมผลผลิต

๑. กลุ่มเลี้ยงผึ้งชันโรง Bukit Bumae
๒. เครือข่ายวิสาหกิจชุมชนชันโรงจังหวัดยะลา

แผนบริหารเชิงคุณภาพ

๑. ส่งเสริมเกษตรกรผู้เลี้ยงชันโรงให้เข้าสู่ระบบมาตรฐานฐานฟาร์มผึ้งชันโรง (มกษ. ๘๒๐๕-๒๕๖๕) (สำหรับฟาร์มผึ้งชันโรง)

๒. ส่งเสริมการเลี้ยงชันโรงเชิงพาณิชย์ เพื่อขยายฐานการผลิตสำหรับรองรับความต้องการของตลาด

๓. ส่งเสริมการแปรรูปเพื่อเพิ่มมูลค่าสินค้า และเพิ่มช่องทางการจำหน่ายผ่านแพลตฟอร์มต่างๆ

๓. ประโยชน์ของชันโรง

๑) การใช้ชันโรงเป็นแมลงผสมเกสร

เนื่องจากชันโรงมีวิวัฒนาการร่วมกับพืชท้องถิ่นมาเป็นเวลานาน ชันโรงจึงเป็นแมลงผสมเกสรที่มีศักยภาพมากชนิดหนึ่ง เพราะชันโรงลงตอมดอกไม้ได้หลากหลายชนิด และมีรังที่จัดการได้ง่ายเพราะไม่ต่อย ขนาดรังไม่ใหญ่ สะดวกต่อการขนย้าย ในระหว่างฤดูกาลที่ไม่ใช่ฤดูกาลที่ใช้งานชันโรง เพียงดูแลรังไม่ให้อยู่ในสภาพอากาศที่รุนแรง เช่น ความชื้นสูง หรือถูกแดดจัด ไม่มีศัตรูรบกวน มีพืชอาหารในธรรมชาติพอประมาณ รังชันโรงก็สามารถนำไปใช้ในฤดูกาลต่อไปได้เป็นอย่างดี ชันโรง สามารถเป็นแมลงผสมเกสรที่ดีแก่พืชหลายชนิด เช่น เงาะ ลิ้นจี่ สตอเบอร์รี่

๒) การขายรังหรือให้เช่ารังชันโรง

ผลสืบเนื่องจากการที่ชันโรงเป็นแมลงผสมเกสรไม้ผลหลายชนิดที่มีประสิทธิภาพ ทำให้ความต้องการรังชันโรงของเกษตรกรมีปริมาณสูง ทำให้มีธุรกิจการขายรังชันโรง หรือให้เช่ารังชันโรง เพื่อวางในสวนผลไม้ในช่วงดอกไม้บานเกิดขึ้น ซึ่งปัจจุบันมีการตั้งราคาขายรังกันตั้งแต่รังละ ๗๐๐ บาท ขึ้นไป ทั้งนี้ขึ้นอยู่กับชนิด ของชันโรง (ความยากง่ายในการขยายพันธุ์ของชันโรงชนิดนั้นๆ) ส่วนการให้เช่ารังชันโรงนั้นในระยะแรก มักจะให้เช่าในราคาประมาณรังละ ๓๐๐ บาทต่อช่วงระยะเวลาที่ดอกไม้บาน แต่ปัจจุบันเกษตรกรผู้เลี้ยงไม่นิยมให้เช่ารัง เนื่องจากประสบปัญหาารังล่มสลายจากการใช้สารเคมีของสวนที่เช่ารัง หรือความไม่ซื่อสัตย์ของเจ้าของสวน ที่เช่ารังชันโรงแล้วแอบแยกขยายรังชันโรงที่เช่าไป เป็นต้น

๓) การใช้ประโยชน์จากน้ำผึ้งชันโรง

คนทั่วไปในพื้นที่ต่างๆ ที่มีชันโรงเป็นแมลงในท้องถิ่น เชื่อกันว่าน้ำผึ้งจากชันโรงมีสรรพคุณทางยามากกว่าน้ำผึ้งจากผึ้งในสกุล เอพิส (Apis) เช่น ผึ้งพันธุ์ (Apismellifera) Sawatthum, et al. (๒๐๐๘)

น้ำผึ้งชันโรงประกอบด้วยสารสำคัญหลากหลายชนิด ได้แก่ คาร์โบไฮเดรต กรดอะมิโน วิตามิน และเกลือแร่ และยังมีส่วนประกอบของสารฟลักซ์เคมี เช่น สารประกอบฟีนอลิกและฟลาโวนอยด์ เป็นต้น ซึ่งสารฟลักซ์เคมีเหล่านี้มีส่วนช่วยยับยั้งการเจริญเติบโตของเชื้อจุลินทรีย์ที่เป็นโทษต่อระบบทางเดินหายใจ รักษาแผลไฟไหม้ ช่วยชะลอความเสื่อมของเซลล์ รักษาแผลในระบบทางเดินหายใจ และยังพบวิตามินที่มีประโยชน์หลายชนิด ช่วยให้ผิวพรรณชุ่มชื้น น้ำผึ้งชันโรงมีสรรพคุณทางยาสูงกว่าน้ำผึ้งทั่วไปถึง ๒ เท่า ซึ่งในปัจจุบันมีการนำน้ำผึ้งชันโรงมาใช้ในการผลิตผลิตภัณฑ์ต่างๆ เพื่อเพิ่มรายได้ เช่น ครีมอาบน้ำ ครีมบำรุงผิว แชมพูและสบู่ เป็นต้น

จากการวิจัยของอิมรอน และคณะ (๒๕๖๓) พบว่า จากการนำน้ำผึ้งชันโรงชนิดอิตามา (Heterotrigona itama) ตรวจสอบวิเคราะห์สารฟลักซ์เคมีเบื้องต้นพบสาร ๕ กลุ่ม ได้แก่ ฟลาโวนอยด์ คูมาริน ซาโปนิน แทนนิน และเทอร์ปีนอยด์ และมีฤทธิ์ต้านอนุมูลอิสระ

น้ำผึ้งที่ได้จากชันโรงมีคุณสมบัติพิเศษ ดังนี้

- มีสารต้านอนุมูลอิสระสูง เช่น ฟีนอลิก และฟลาโวนอยด์
- มีฤทธิ์ต้านเชื้อแบคทีเรียและไวรัส
- มีค่า pH ต่ำ (กรด) ช่วยยับยั้งการเจริญเติบโตของจุลินทรีย์
- รสชาติเปรี้ยวอมหวาน และมีกลิ่นหอมเฉพาะตัว

๔) ชันของผึ้งชันโรง

ชันของผึ้งชันโรง (Propolis) มีสารประกอบฟลาโวนอยด์ (Flavonoid) และสารต้านอนุมูลอิสระจากพืชที่มีคุณสมบัติต่อต้านการเกิดปฏิกิริยาออกซิเดชัน ต่อต้านเชื้อแบคทีเรีย เชื้อไวรัส เชื้อรา และมีคุณสมบัติยับยั้งการอักเสบ ได้ดี นอกจากนี้ยังสามารถนำมาใช้ ประโยชน์ได้หลายด้าน เช่น ใช้ในการยาเร็ว อุดกษานะ อุดฐานพระ ทำยาแผนโบราณ เป็นต้น นอกจากนี้ยังมีการนำผลิตภัณฑ์จากชันโรงไปแปรรูปเป็นสินค้าต่าง ๆ เช่น การนำชัน ไปผลิตเป็นสบู่ (สบู่พรอพอลิส) ยาหม่อง ยาต้ม ยาพ่นในปาก และผลิตภัณฑ์อื่น ๆ ถือว่าชันโรงเป็นแมลงตัวเล็ก แต่สามารถสร้างประโยชน์ให้กับมนุษย์ได้อย่างมากมายทั้งการเกษตรความหลากหลายทางชีวภาพ และทางการค้า



ผลิตภัณฑ์ชันโรง

ส่วนที่ ๒

ข้อมูลการผลิตชั้นโรงในจังหวัดยะลา

๑. ข้อมูลทั่วไปของจังหวัดยะลา

๑.๑ ข้อมูลด้านการปกครองของจังหวัด

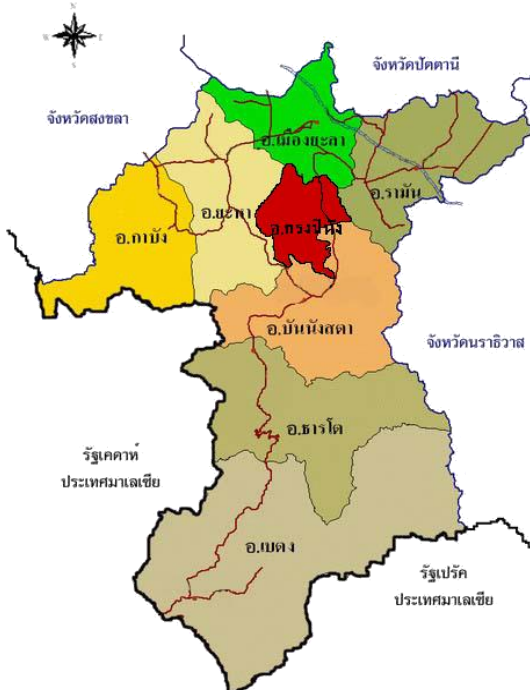
การแบ่งเขตการปกครอง

จังหวัดยะลา มีประชากรจำนวน ๕๕๑,๔๒๖ คน แยกเป็น ชายจำนวน ๒๗๓,๙๒๗ คน และหญิงจำนวน ๒๗๗,๕๒๖ คน แบ่งการปกครองออกเป็น ๘ อำเภอ ๕๖ ตำบล ๓๘๐ หมู่บ้าน องค์การปกครองส่วนท้องถิ่น ประกอบด้วย องค์การบริหารส่วนจังหวัด ๑ แห่ง เทศบาล ๑๖ แห่ง (แยกเป็นเทศบาลนคร ๑ แห่ง เทศบาลเมือง ๒ แห่ง และเทศบาลตำบล ๑๓ แห่ง) และองค์การบริหารส่วนตำบล ๔๗ แห่ง

ตาราง แสดงการแบ่งเขตการปกครองจังหวัดยะลา

| ที่ | อำเภอ | เขตการปกครอง | | | | พื้นที่ (ตร.กม.) |
|-----|-----------|--------------|----------|--------|------|---------------------|
| | | ตำบล | หมู่บ้าน | เทศบาล | อบต. | |
| ๑ | เมืองยะลา | ๑๔ | ๘๐ | ๖ | ๙ | ๔๖๒.๒๔ |
| ๒ | รามัน | ๑๖ | ๙๐ | ๓ | ๑๔ | ๕๑๖.๐๓๑ |
| ๓ | บันนังสตา | ๖ | ๕๐ | ๒ | ๕ | ๗๑๕ |
| ๔ | กรงปินัง | ๔ | ๒๓ | - | ๔ | ๑๘๕ |
| ๕ | ธารโต | ๔ | ๓๗ | ๑ | ๔ | ๖๗๕ |
| ๖ | เบตง | ๕ | ๓๒ | ๒ | ๓ | ๑,๓๒๘ |
| ๗ | ยะหา | ๗ | ๔๙ | ๒ | ๖ | ๔๙๙.๙ |
| ๘ | กาบัง | ๒ | ๑๙ | - | ๒ | ๔๕๑ |
| รวม | | ๕๘ | ๓๘๐ | ๑๘ | ๔๗ | ๔,๘๓๒.๑๗๑ |

ที่มา : ที่ทำการปกครองจังหวัดยะลา



ตาราง แสดงรายชื่อตำบลแยกรายอำเภอของจังหวัดยะลา

| ลำดับ | อำเภอ | จำนวนตำบล | รายชื่อตำบล |
|-------|-----------|----------------------|--|
| ๑ | เมืองยะลา | ๑๔ | สะเตง (เขตเทศบาล) หน้าถ้ำ บุดี สะเตงนอก ยะลา พร่อน ลำพะยา ท่าสาป บ้านนังสาเรง เปาะเส็ง ลิดล ลำใหม่ ยูโป ตาเซะ |
| ๒ | เบตง | ๕ | เบตง (เขตเทศบาล) ตาเนาะแมเราะ ยะรม อัยเยอร์เวง ธารน้ำทิพย์ |
| ๓ | บันนังสตา | ๖ | บันนังสตา ตาเนาะปูเต๊ะ ต่ลิ่งชัน ถ้ำทะเล บาจะเข็ญ บ้างกลาง |
| ๔ | ธารโต | ๔ | ธารโต บ้านแห แม่หวาด คีรีเขต |
| ๕ | ยะหา | ๗ | ยะหา บาไร่ ตาชี บาโงยซิแน ละแอะ ปะแต กาดอง |
| ๖ | รามัน | ๑๖ | กายูบอเกาะ กาลูปัง กอตอดีอ๊ะ โกตาบารู อาซ่อง เกะรอ ท่าธง จะก๊ะ เนิงงาม บาโงย ยะตีะ บาลอ บือมั่ง ว่างพญา ตะล๊ะหะลอล กาลอ |
| ๗ | กาบัง | ๒ | บาละ กาบัง |
| ๘ | กรงปินัง | ๔ | กรงปินัง สะอะ ห้วยกระทิง ปูโรง |
| รวม | | ๕๘ ตำบล รวมเขตเทศบาล | |

ที่มา : ที่ทำการปกครองจังหวัดยะลา

๑.๒ ข้อมูลประชากร

ณ เดือน มกราคม ๒๕๖๘ จำนวน ๕๕๑,๔๕๓ คน

- * ประชากรเพศชาย จำนวน ๒๗๓,๙๒๗ คน
- * ประชากรเพศหญิง จำนวน ๒๗๗,๕๒๖ คน
- * จำนวนครัวเรือน จำนวน ๑๗๕,๙๘๑ ครัวเรือน

ตาราง จำนวนประชากรของจังหวัดยะลา

| ลำดับ | อำเภอ | จำนวนประชากร (คน) | | | ครัวเรือน |
|-------------|-----------|-------------------|---------|---------|-----------|
| | | ชาย | หญิง | รวม | |
| ๑ | เมืองยะลา | ๘๔,๙๒๗ | ๙๐,๖๑๖ | ๑๗๕,๕๔๓ | ๖๔,๙๙๗ |
| ๒ | เบตง | ๓๐,๘๕๒ | ๓๐,๗๘๔ | ๖๑,๖๓๖ | ๒๗,๔๗๖ |
| ๓ | บันนังสตา | ๓๓,๑๗๖ | ๓๒,๐๑๕ | ๖๕,๑๙๑ | ๑๙,๓๐๐ |
| ๔ | ธารโต | ๑๓,๕๙๕ | ๑๒,๖๓๑ | ๒๖,๒๒๖ | ๙,๘๕๖ |
| ๕ | รามัน | ๔๙,๐๙๘ | ๕๐,๒๘๘ | ๙๙,๓๘๖ | ๒๔,๘๖๐ |
| ๖ | ยะหา | ๓๓,๑๑๖ | ๓๒,๙๓๙ | ๖๖,๐๕๕ | ๑๕,๖๗๖ |
| ๗ | กาบัง | ๑๓,๓๙๒ | ๑๒,๗๗๙ | ๒๖,๑๗๑ | ๗,๓๑๕ |
| ๘ | กรงปินัง | ๑๕,๗๗๑ | ๑๕,๔๗๔ | ๓๑,๒๔๕ | ๖,๕๐๑ |
| รวมทั้งสิ้น | | ๒๗๓,๙๒๗ | ๒๗๗,๕๒๖ | ๕๕๑,๔๕๓ | ๑๗๕,๙๘๑ |

ที่มา : กรมการปกครอง

๒. การส่งเสริมการเลี้ยงชันโรงในจังหวัดยะลา

จังหวัดยะลา ดินแดนใต้สุดแดนสยาม ที่โอบล้อมด้วยขุนเขา และพรรณไม้นานาพันธุ์ ไม่เพียงแต่เป็นแหล่งผลิตทุเรียนสะเด็ดน้ำ ที่มีชื่อเสียง แต่ยังเป็นต้นกำเนิดของวิถีเกษตรประณีตอย่าง การเลี้ยงชันโรง ซึ่งมีที่มาจาก การผสมผสานระหว่างภูมิปัญญาชาวบ้านและระบบนิเวศอันอุดมสมบูรณ์

ในอดีต เกษตรกรในพื้นที่จังหวัดยะลาคุ้นเคยกับชันโรง หรือภาษาท้องถิ่นเรียกว่า แมลงอุง ในฐานะแมลงตัวเล็กๆ ที่อาศัยอยู่ตามโพรงไม้ใต้ดิน หรือตามรอยแตกของเสาบ้านไม้เก่าๆ ชาวสวนสังเกตเห็นว่าในพื้นที่ใดที่มีแมลงเหล่านี้อาศัยอยู่มาก พืชพรรณและไม้ผลในบริเวณนั้นมักให้ผลผลิตที่ดีกว่าปกติ โดยเฉพาะทุเรียนและพืชตระกูลส้ม เนื่องจากชันโรงเป็นนักผสมเกสรที่มีประสิทธิภาพสูง ด้วยขนาดตัวที่เล็กทำให้สามารถมุดเข้าไปเก็บเกสรได้ลึกถึงก้นดอก และมีพฤติกรรมเก็บเกสรในรัศมีที่ใกล้รอบรัง ทำให้เกิดการผสมเกสรที่ทั่วถึง

เมื่อการทำเกษตรในจังหวัดยะลาเริ่มขยายตัว การใช้สารเคมีในสวนผลไม้ส่งผลกระทบต่อประชากรแมลงผสมเกสรตามธรรมชาติ ทำให้การติดลูกของผลไม้ไม่สม่ำเสมอ เกษตรกรหัวก้าวหน้าในพื้นที่ จึงเริ่มกลับมามอง อุง อีกครั้ง

การเลี้ยงชันโรงในพื้นที่จังหวัดยะลา เป็นต้นแบบของการทำเกษตรผสมผสานที่สร้างรายได้เสริมอย่างยั่งยืน โดยมีที่มา

บริบททางนิเวศวิทยาและพืชอาหาร

ซึ่งจังหวัดยะลา มีความหลากหลายทางชีวภาพสูง โดยเฉพาะพื้นที่รอยต่อระหว่างสวนยางพารา สวนทุเรียน และป่าธรรมชาติ ซึ่งเป็นแหล่งพืชอาหารที่อุดมสมบูรณ์ สำหรับชันโรง ทั้งเกสรดอกทุเรียน น้ำหวานจากใบยางพารา ชันโรงสามารถเก็บน้ำหวานจากตาใบของต้นยางพาราได้ ทำให้สามารถเลี้ยงได้ตลอดปี

การส่งเสริมจากภาครัฐและกลุ่มเกษตรกร จากการสนับสนุนของสำนักงานเกษตรจังหวัดยะลา ซึ่งมีหน่วยงานหลักอย่าง มหาวิทยาลัยราชภัฏยะลา (มรย.) ร่วมกับเครือข่ายสภาเกษตรกรภายใต้การสนับสนุนจากหน่วยบริหารและจัดการทุนด้านการพัฒนาระดับพื้นที่ (บพท.) องค์กรปกครองส่วนท้องถิ่น สำนักงานพาณิชย์จังหวัดยะลา สำนักงานส่งเสริมวิสาหกิจขนาดกลางและขนาดย่อม (สสว.) ศูนย์วิจัยและพัฒนาการเกษตรจังหวัดยะลา (ศวพ.) ธนาคาร เพื่อการเกษตรและสหกรณ์การเกษตร (ธ.ก.ส.) และหน่วยงานในสังกัดกระทรวงเกษตรและสหกรณ์ โครงการมีชื่อว่า โครงการพัฒนาศักยภาพและยกระดับห่วงโซ่มูลค่าของเกษตรกรกลุ่มเลี้ยงผึ้งชันโรงและวิสาหกิจชุมชนเลี้ยงผึ้งชันโรง จังหวัดยะลา

ซึ่งมี ผศ.ดร.อิสมะแอ เจ๊ะหลง อาจารย์คณะวิทยาศาสตร์เทคโนโลยีและการเกษตร มหาวิทยาลัยราชภัฏยะลา เป็นหัวหน้าชุดโครงการวิจัย ที่เห็นโอกาสในการใช้ชันโรงเป็นเครื่องมือช่วยผสมเกสรให้พืชเศรษฐกิจหลัก คือทุเรียน สะเด็ดน้ำยะลา

ประกอบกับสถานการณ์โควิด-๑๙ ในปี ๒๕๖๓ ต่อเนื่องถึงปี ๒๕๖๕ ทำให้ไม่สามารถส่งออกผึ้งชันโรงไปยังประเทศมาเลเซีย ประกอบกับมีแรงงานคืนถิ่นไม่มีอาชีพกลับจากมาเลเซียจำนวนมาก เพราะมาเลเซียปิดประเทศยาวนาน

เมื่อสถานการณ์โควิด-๑๙ คลี่คลาย จึงมีการสนับสนุนให้เลี้ยงชันโรงเพื่อขยายตลาด และสร้างอาชีพให้กับแรงงานคืนถิ่น การส่งเสริมการเลี้ยงชันโรงในจังหวัดยะลา เน้นการสร้างรายได้เสริมในครัวเรือนและการเกษตรแบบยั่งยืน โดยมีการขับเคลื่อนผ่านโครงการ "ยะลาเมืองชันโรง"

ซึ่งกลุ่มเกษตรกรผู้เลี้ยงผึ้งชันโรง วิสาหกิจชุมชนด้านผึ้งชันโรง เพื่อร่วมกันแก้ไขปัญหาผลกระทบที่เกิดขึ้น โดยการขับเคลื่อนกลไกการสร้างเศรษฐกิจฐานรากรองรับการเปลี่ยนแปลง แก้ไขปัญหาความยากจน นำไปสู่การยกระดับคุณภาพชีวิตของประชาชนในพื้นที่ช่วยชุมชนเกษตรกรอดพ้นจากภัยโควิด ด้วยชุดความรู้จากงานวิจัย พัฒนาศักยภาพ

และยกระดับห่วงโซ่มูลค่าของเกษตรกรกลุ่มเลี้ยงผึ้งชันโรงและวิสาหกิจชุมชนเลี้ยงผึ้งชันโรงจังหวัดยะลาและนราธิวาส สร้างรายได้ให้ครัวเรือนและชุมชน



ผศ.ดร.อิสมะแอ สุหลง ได้ถ่ายทอดชุดความรู้จากงานวิจัยแก่กลุ่มเกษตรกร ประกอบไปด้วย การพัฒนายกระดับให้มินวัตกรรมการทำรังสำหรับเลี้ยงผึ้งชันโรงให้ได้ผลผลิตน้ำผึ้งที่มีความสมบูรณ์ มีนวัตกรรมในการขยายรังผึ้ง, มีทักษะในการเป็นผู้ประกอบการ, มีขีดความสามารถในการพัฒนาต่อยอดน้ำผึ้งให้เป็นผลิตภัณฑ์ที่หลากหลาย และมีขีดความสามารถในการบริหารจัดการการตลาดได้เอง แทนที่จะพึ่งพาเฉพาะตลาดมาเลเซียเหมือนที่เคยผ่านมา

ประกอบกับสำนักงานเกษตรจังหวัดยะลา ได้เสนอของบประมาณ จากบพัฒนาจังหวัดยะลา ในปี ๒๕๗๐ เพื่อจัดทำโครงการส่งเสริมการเลี้ยงชันโรงคุณภาพจังหวัดยะลาโดย bcs model เพื่อส่งเสริมการเลี้ยงชันโรงให้แพร่หลาย เพื่อให้เลี้ยงชันโรงได้อย่างมีคุณภาพและได้มาตรฐาน และส่งเสริมการแปรรูปและการตลาดผลิตภัณฑ์จากชันโรง

มีเกษตรกรเป้าหมายใน ๘ อำเภอ จำนวน ๒๔๐ ราย และมีกลุ่มวิสาหกิจชุมชน จำนวน ๒๐ วิสาหกิจชุมชน ทำให้เกษตรกรสนใจเลี้ยงผึ้งชันโรงมากขึ้น ประกอบกับจังหวัดยะลามีพื้นที่ เหมาะสมเป็นแหล่งอาศัยของชันโรงในธรรมชาติ มีอาหารเพียงพอ ประกอบกับตลาดมีความต้องการน้ำผึ้งชันโรงอีกมาก แต่เกษตรกรยังขาดองค์ความรู้ในหลายๆด้าน เช่นวิธีการเลี้ยง ขยายพันธุ์ สายพันธุ์ของชันโรง การผลิตรังของชันโรง มาตรฐาน gap ชันโรง การแปรรูป และการตลาด เกษตรกรยังมีการเก็บสายพันธุ์และรังชันโรงจากธรรมชาติ ซึ่งต้องมีการตัดไม้ ซึ่งชันโรงเข้าไปทำรังออกจากธรรมชาติ นอกจากนี้เกษตรกรยังขาดความเข้มแข็งในการรวมกลุ่มเพื่อการแลกเปลี่ยนข่าวสารด้านการผลิต การกำหนดราคาจำหน่ายในตลาด

สำหรับชันโรง หรือผึ้งจิว เป็นแมลงช่วยผสมเกสรในสวนผลไม้และพืชผักเกือบทุกชนิด บินออกหาอาหารในรัศมีประมาณ ๓๐๐ เมตร ไม่ทิ้งรัง ไม่เลือกตอมดอก ทำให้ผสมเกสรพืชได้ดีกว่าผึ้ง เกษตรกรนิยมเลี้ยงชันโรงในสวนไม้ผล เพราะช่วยให้ผลผลิตติดดอกออกผลดี ได้รูปทรงผลที่สวยงามและมีคุณภาพดี และชันโรงยังเป็นแมลงชี้วัดความปลอดภัยจากสารเคมีในผลผลิต ซึ่งการเลี้ยงชันโรง สามารถเลี้ยงได้ทั้งรูปแบบอยู่กับที่หรือเคลื่อนย้ายไปตามแหล่งอาหาร โดยนิยมเลี้ยงในกระบอกไฟ ในกล่องหรือลังไม้ เพราะนอกจากจะช่วยควบคุมอุณหภูมิได้ดีแล้ว ยังเป็นวัสดุที่หาง่าย ราคาไม่แพง และคงทน “น้ำผึ้งชันโรง” คือ น้ำผึ้งที่ถูกผลิตขึ้นมาจากผึ้งจิว (Stingless Bee) มีสารของฟลาโวนอยด์ (Flavonoids) ช่วยต้านอนุมูลอิสระ ชะลอความแก่ ต้านเชื้อโรค ยับยั้งการเติบโตของเชื้อราและจุลินทรีย์ได้รวมไปถึงยังช่วยสร้างภูมิคุ้มกันให้แก่ร่างกาย นั่นคือเหตุผลที่ทำให้น้ำผึ้งชันโรงมีราคาแพงกว่าน้ำผึ้งทั่วไป



คุณลักษณะทั่วไปของน้ำผึ้งชันโรง จะมีรสชาติเปรี้ยวอมหวาน มีสรรพคุณทางยาสูงกว่าน้ำผึ้งปกติถึง ๒ เท่า มีคุณค่าทางโภชนาการสูงกว่าน้ำผึ้งทั่วไปหลายเท่า ซึ่งเกิดจากกระบวนการหมักทางธรรมชาติ รสชาติจะต่างตามชนิดสายพันธุ์และชนิดดอกไม้ที่เป็นแหล่งอาหารสายพันธุ์ที่นิยมนำมาเลี้ยง คือ พันธุ์อิตามา (สายพันธุ์ใหญ่) ซึ่งจะให้ผลผลิตน้ำผึ้งในปริมาณที่สูงกว่าพันธุ์ขนเงิน (พันธุ์เล็ก) น้ำผึ้งชันโรง คือ น้ำผึ้งที่ถูกผลิตขึ้นมาจากผึ้งจิ๋ว (Stingless Bee) น้ำผึ้งชันโรงจะมีสารของฟลาโวนอยด์ (Flavonoids) ช่วยต้านสารอนุมูลอิสระ ชะลอความแก่ ต้านเชื้อโรค ยับยั้งการเติบโตของเชื้อราและจุลินทรีย์ได้ รวมไปถึงยังช่วยสร้างภูมิคุ้มกันให้แก่ร่างกายได้เป็นอย่างดี ด้วยเหตุนี้ทำให้น้ำผึ้งชันโรงอาจจะมีราคาแพงมากกว่าน้ำผึ้งทั่ว ๆ ไป

การเลี้ยงน้ำผึ้งชันโรงในโครงการ ยังได้พบน้ำผึ้งสีม่วงดำ สีเขียว และสีเหลืองปกติ เป็นสีสันแตกต่างกันตามชนิดของพืชที่ผึ้งกินแตกต่างกันในแต่ละพื้นที่ ส่วนตัวผึ้งชันโรงมีทั้งจากธรรมชาติและจากการแยกขยายให้มีปริมาณเพิ่มขึ้น เคล็ดลับของการพัฒนาที่ยั่งยืน คือ การเชื่อมประสานและบูรณาการกัน ที่เรียกกันว่า connectivity อย่างเช่นโครงการเลี้ยงผึ้งชันโรง ที่นำไปเชื่อมต่อกับโครงการ “ธนาкарต้นไม้

รูปแบบการส่งเสริมและจุดเด่นในพื้นที่

- **บูรณาการกับสวนผลไม้และสวนยาง:** เกษตรกรนิยมเลี้ยงชันโรงในสวนทุเรียนและสวนยางพารา เพื่อใช้ชันโรงช่วยผสมเกสร ซึ่งช่วยเพิ่มผลผลิตทางการเกษตรและสร้างรายได้จากน้ำผึ้งไปพร้อมกัน
- **การวิจัยและนวัตกรรม:** มีการนำงานวิจัยมาใช้ยกระดับห่วงโซ่มูลค่า เช่น การถ่ายทอดเทคโนโลยีการจัดการรังอย่างถูกวิธี เพื่อเพิ่มปริมาณและคุณภาพน้ำผึ้งให้ได้มาตรฐาน
- **กลุ่มวิสาหกิจชุมชน:** มีการรวมตัวกันของชาวบ้านในหลายพื้นที่ เช่น **กลุ่มบ้านตะโล๊ะ (ตำบลลิดล) และ เจนลีฟาร์ม (อำเภอเบตง)** เพื่อแปรรูปผลิตภัณฑ์และขยายตลาดน้ำผึ้งชันโรงที่มีราคาสูง
- **เป้าหมายเชิงเศรษฐกิจ:** โครงการเน้นการแก้ปัญหาความยากจน โดยตั้งเป้าเพิ่มรายได้ให้ครัวเรือนไม่น้อยกว่า ๓๐% ผ่านการเลี้ยงแมลงจิ๋วที่ดูแลง่ายและใช้ต้นทุนต่ำ

ประโยชน์ของชันโรงในยะลา

๑. **ด้านสิ่งแวดล้อม:** ช่วยรักษาระบบนิเวศและเพิ่มประสิทธิภาพการติดผลของไม้ผลเมืองหนาวและผลไม้ท้องถิ่น
๒. **ด้านรายได้:** น้ำผึ้งชันโรง (หรือที่คนในพื้นที่เรียกว่า "นีแซกลูโละ") เป็นที่ต้องการสูงเนื่องจากมีสรรพคุณทางยาและโภชนาการ
๓. **ด้านสังคม:** สร้างอาชีพให้แก่เยาวชนและผู้ด้อยโอกาสในพื้นที่ชายแดนใต้ ลดการย้ายถิ่นฐานไปทำงานต่างถิ่น "การผลิตชันโรง" ซึ่งเป็นอาชีพทางเลือกที่น่าสนใจมากสำหรับเกษตรกรชาวจังหวัดยะลา เพราะสภาพภูมิอากาศและพืชพันธุ์ในพื้นที่เอื้ออำนวย

๓. แหล่งผลิตและจุดจำหน่ายชันโรงในจังหวัดยะลา

"ตลาดชันโรง" ในจังหวัดยะลา ส่วนใหญ่มักหมายถึงเครือข่ายการค้าและแหล่งผลิต น้ำผึ้งชันโรง (ผึ้งจิ๋ว) ซึ่งเป็นสินค้าเศรษฐกิจสำคัญของจังหวัด โดยมีจุดที่น่าสนใจและแหล่งจำหน่ายหลักดังนี้:

- **บ้านป้อมมัง (อ.รามัน):** เป็นแหล่งผลิตน้ำผึ้งชันโรง "แมลงจิ๋วสร้างชุมชน" ที่มีชื่อเสียง
- **เจนลี่ฟาร์ม (Janely Farm - อ.เบตง):** ฟาร์มเลี้ยงผึ้งชันโรงในสวนยางพาราที่มีรังกว่า ๗๐ รัง เป็นแหล่งเรียนรู้และจำหน่ายผลิตภัณฑ์ชันโรงคุณภาพ
- **กลุ่มบ้านตะโล๊ะ (อ.เมือง):** มีการรวมกลุ่มเลี้ยงชันโรงในพื้นที่สวนผลไม้เพื่อสร้างรายได้เสริม
- **ศูนย์การเรียนรู้ผึ้งชันโรงแม่ลาน (มรย.):** ศูนย์กลางองค์ความรู้และการวิจัยเกี่ยวกับชันโรงของมหาวิทยาลัยราชภัฏยะลา

ผลิตภัณฑ์ที่มีจำหน่าย

- **น้ำผึ้งชันโรงแท้:** มีราคาสูง (ประมาณ ๑,๐๐๐ - ๑,๕๐๐ บาท ต่อ ๗๕๐ มล.) โดยน้ำผึ้งสีม่วงดำจากดอกโคลงเคลงถือเป็นของดีหายาก
- **รังพร้อมเลี้ยง:** สำหรับผู้ที่ต้องการนำไปเลี้ยงต่อ ราคาประมาณ ๓,๐๐๐ - ๔,๐๐๐ บาทต่อรัง
- **สินค้าแปรรูป:** เช่น สบู่ ลูกอม และผลิตภัณฑ์บำรุงผิว
- **จำหน่ายผ่านทางวิสาหกิจชุมชน facebook เพจชุมชน และ tiktok**

ช่องทางการจำหน่ายของผลิตภัณฑ์ในปัจจุบัน

1 กลุ่มลูกค้าทั่วไป (ลูกค้ารายย่อย)

- ตลาดจากกลุ่มผู้เลี้ยงชันโรงในเครือข่าย



2 กลุ่มลูกค้ารับซื้อเฉพาะ (ลูกค้ารายใหญ่)



Dr.BEE-ผึ้งชันโรง
ดีออกเตอร์แอ



Jenely Farm



หมื่นล้านฟาร์ม



แวนด์ Hobe



บริษัทสติงเลส พิตัลส์ จำกัด



แวนด์ Shifaa



วิสาหกิจชุมชนบ้านจะกรี



๔. การรวมกลุ่มของเกษตรกรในพื้นที่เลี้ยงชันโรง/ผลิตภัณฑ์จากชันโรง

| ชื่อวิสาหกิจ | ที่ตั้ง | เบอร์โทร | สินค้าหรือบริการ |
|--|---|----------------------------|---|
| ๑. วิสาหกิจชุมชน กลุ่มธนาคารต้นไม้ | เลขที่ ๒๐/๑ หมู่ ๕ ตำบลกอดตืออริระ อำเภอรามัน จังหวัดยะลา | ๐๘๐๗๐๐๑๓๔๔๗ | มะพร้าว ผักเหมียง, การผลิตสบู่ แชมพู โลชั่นจากน้ำผึ้งชันโรง, การ เลี้ยงผึ้งชันโรง, ลังเลี้ยงผึ้งชันโรง, ชั้นวางของ, ปลุกไม้ยืนต้น ไม้สัก พยูง พยอม ตะเคียน ประดู่และอื่นๆ |
| ๒. วิสาหกิจชุมชน กลุ่มฟาร์มผึ้งจิ๋ว ชันโรงครูวิน | เลขที่ ๑๐๐/๗ หมู่ ๗ ตำบลยะรม อำเภอเบตง จังหวัดยะลา | ๐๘๖๔๘๓๖๓๔๕ | การเลี้ยงผึ้งชันโรง |
| ๓. วิสาหกิจชุมชน กือแลใหม่ | เลขที่ ๕๒/๔ หมู่ ๓ ตำบลเนินงาม อำเภอรามัน จังหวัดยะลา | ๐๘๑๓๘๘๘๗๖๖ | โคเนื้อ, ข้าวกล้อง, น้ำมันนวดสมุนไพร, น้ำผึ้งชันโรง |
| ๔. วิสาหกิจชุมชน ชันโรง ณ ๑๙ เบตง | เลขที่ ๕๒ หมู่ ๕ ตำบลตาดเนาะแมเราะ อำเภอเบตง จังหวัดยะลา | ๐๖๒๐๗๙๓๗๕๕ | ผลิตน้ำผึ้งชันโรงจำหน่ายในประเทศ และต่างประเทศ, เซรามน้ำผึ้งชันโรง บำรุงผิวหน้า, สบู่ น้ำผึ้งชันโรง, แคปซูล น้ำผึ้งชันโรง, จำหน่ายชันผึ้ง |
| ๕. วิสาหกิจชุมชน กลุ่มเลี้ยงผึ้งบ้านภักดี | เลขที่ ๑๒๗ หมู่ ๕ ตำบลเขื่อนบาง ลาง อำเภอบันนังสตา จังหวัดยะลา | ๐๖๔๑๗๒๖๘๒๕ | ผึ้งโพรง, น้ำผึ้งสด, สบู่ น้ำผึ้ง |
| ๖. วิสาหกิจชุมชน กลุ่มเลี้ยงชันโรงและ ปลูกพืชสมุนไพร | เลขที่ ๔๒/๑ หมู่ ๕ ตำบลยะรม อำเภอเบตง จังหวัดยะลา | ๐๘๒๘๓๔๘๒๘๘ | เลี้ยงชันโรง |
| ๗. วิสาหกิจชุมชน ธนาคารต้นไม้ป้อมมิ่ง | เลขที่ ๙๐ หมู่ ๒ ตำบลป้อมมิ่ง อำเภอรามัน จังหวัดยะลา | ๐๖๒๐๘๐๐๘๒๖ , ๐๘๔๘๕๐๓๔๔๐ | พืชผักต่างๆ, โตะ แก้ว ไม้แคร์, เลี้ยงผึ้ง ชันโรง จำหน่ายน้ำผึ้งสด ขายกล่องรัง ขายถาดน้ำหวาน, พื้มนาคุณภาพ ทุเรียน ลองกอง ปลูกกล้วย มะละกอ, ปลูก กระติงเทพา ตะเคียน พยูง มะฮอกกานี ไม้สัก |
| ๘. วิสาหกิจชุมชน ชันโรงยอดเขาโต๊ะ สาเฮะห์ | เลขที่ ๖๑ หมู่ ๕ ตำบลลิติก อำเภอเมืองยะลา จังหวัดยะลา | ๐๘๐๗๘๔๓๘๐๕ | เลี้ยงชันโรงและจำหน่ายน้ำผึ้งชันโรง |
| ๙. วิสาหกิจชุมชน กลุ่มพัฒนาคุณภาพ ชีวิตเกษตรกรแบบ ยั่งยืน | เลขที่ ๓๖ หมู่ ๓ ตำบลยะตะ อำเภอรามัน จังหวัดยะลา | ๐๖๒๒๓๐๖๖๕๕ ๐๘๐๓๕๕๔๘๖๘ | ผักสลัด ผักกินใบ ผักกินผลต่างๆ ข้าวโพดหวาน, ปลาชนิด ปลาตะเพียน ปลาสาวย, เลี้ยงโคเนื้อ, การเลี้ยงผึ้ง ชันโรง, ผลิต สบู่ ยาหม่อง จากน้ำผึ้ง ชันโรง, ทำปลาต้มจากปลาตะเพียนขาว |

| ชื่อวิสาหกิจ | ที่ตั้ง | เบอร์โทร | สินค้าหรือบริการ |
|--|---|---------------------------|--|
| ๑๐. วิสาหกิจชุมชน กลุ่มเลี้ยงผึ้งชันโรง บ้านกัว | เลขที่ ๒๗/๑ หมู่ ๑ ตำบลห้วย กระทิง อำเภอกรงปินัง จังหวัดยะลา | ๐๘๒๒๖๘๕๓๖๙ | เลี้ยงผึ้งชันโรง, เลี้ยงโคเพื่อจำหน่าย |
| ๑๑. วิสาหกิจชุมชน เลี้ยงโคพื้นเมืองบ้าน บาไยแจเกาะ | เลขที่ ๒๐๐ หมู่ ๑๐ ตำบลบันนังสตา อำเภอบันนังสตา จังหวัดยะลา | ๐๘๙๒๙๖๓๓๒๗ | โคพื้นเมือง, แพะพื้นเมือง, ไก่พื้นเมือง ไก่ไข่, เป็ดเทศ อาหารสัตว์, ปลากินพืช, ผึ้งชันโรง, ข้าวโพดหวาน, กุ้ง, ตัดเย็บเสื้อผ้า, ผลิตภัณฑ์แปรรูปจาก ข้าวโพด, ผลิตทุเรียนคุณภาพ |
| ๑๒. วิสาหกิจชุมชน สับน้ำผึ้งชันโรง ตราผึ้งจิว | เลขที่ ๖๒/๗ หมู่ ๗ ตำบลบุตี อำเภอเมืองยะลา จังหวัดยะลา | ๐๘๙๗๓๕๓๓๑๓ | ทำสบู่จากน้ำผึ้งชันโรง |
| ๑๓. วิสาหกิจชุมชน เลี้ยงผึ้ง(ชันโรง) บ้านละแอ | เลขที่ ๕ หมู่ ๑ ตำบลละแอ อำเภอยะหา จังหวัดยะลา | ๐๘๘๐๕๒๕๙๔๙, ๐๘๘๐๗๔๙๕๓๓ | เลี้ยงผึ้งชันโรง |
| ๑๔. วิสาหกิจชุมชน ส่งเสริมอาชีพและ ยกระดับคุณภาพชีวิต เกษตรกรตำบลยะตะ | เลขที่ ๑๗๗ หมู่ ๑ ตำบลยะตะ อำเภอรามัน จังหวัดยะลา | ๐๖๑๑๘๕๖๓๗๕ | เลี้ยงผึ้งชันโรง, เลี้ยงปลากินพืช ปลาน้ำจืด ปลาตะเพียน, ผักสลัด กวางตุ้ง คะน้า กรีนโอ๊ค เรดโอ๊ค ผักบุ้ง |
| ๑๕. วิสาหกิจชุมชน ชันโรงบุตี | เลขที่ หมู่ ๗ ตำบลบุตี อำเภอเมืองยะลา จังหวัดยะลา | ๐๘๙๙๗๕๑๑๕๙ | ผลิตน้ำผึ้งชันโรง, ขยายรังชันโรง |
| ๑๖. วิสาหกิจชุมชน กลุ่มเลี้ยงผึ้งชัน โรงสุแก-ปะแต | เลขที่ ๒๗/๙ ตำบลปะแต อำเภอยะหา จังหวัดยะลา | ๐๘๘๖๘๓๘๐๕๕ | ผึ้งชันโรง |
| ๑๗. วิสาหกิจชุมชน กลุ่มเลี้ยงชันโรงบ้าน จะกวี | เลขที่ ๑๗/๑๔ หมู่ ๔ ตำบลจะกวี อำเภอรามัน จังหวัดยะลา | ๐๘๑๑๙๕๔๒๑๐ | เลี้ยงผึ้งชันโรง |
| ๑๘. วิสาหกิจชุมชน กลุ่มเยาวชนผู้เลี้ยงผึ้ง ชันโรงบ้านกาสัง | เลขที่ ๑๖๐/๕ หมู่ที่ ๓ ตำบลตา เนาะปูเต๊ะ อำเภอบันนังสตา จังหวัดยะลา | ๐๘๘๐๔๙๗๒๘๓ | น้ำผึ้งสด, สับน้ำผึ้ง |
| ๑๙. วิสาหกิจ ชุมชนท.๕ ผลิตภัณฑ์ จากไม้และสมุนไพร | เลขที่ ๕๔ ถนนอนุสรณ์มหาราช ตำบล สะเตง อำเภอเมืองยะลา จังหวัดยะลา | ๐๘๘๙๖๗๙๓๙๒ | น้ำมันสมุนไพร, ขี้ผึ้งคลายเส้น, ลูก ประคบสมุนไพร, ลิปปาล์มว่านสาว หลง, กระจาดยัดเส้น, กระจาดจุดผ้า เท้า, ก้าวจากกะลา, ไม้เกาหลัง |
| ๒๐. วิสาหกิจชุมชน กลุ่มเลี้ยงผึ้งชันโรง เทศบาลเมืองเบตง | เลขที่ ๑ ถนนสุภาพ ตำบลเบตง อำเภอเบตง จังหวัดยะลา | ๐๘๕๔๓๒๙๒๖๕ | เลี้ยงผึ้งชันโรง, ผลิตภัณฑ์จากน้ำผึ้ง ชันโรง สบู่, แชมพู |

| ชื่อวิสาหกิจ | ที่ตั้ง | เบอร์โทร | สินค้าหรือบริการ |
|--|--|------------|-----------------------------------|
| ๒๑. วิสาหกิจชุมชน กลุ่มเลี้ยงผึ้งชันโรงดา แลแป | เลขที่ ๔๓๓ หมู่ที่ ๒ ตำบลเขื่อนบาง ลาง อำเภอบันนังสตา จังหวัดยะลา | ๐๙๘๐๓๕๔๘๖๐ | น้ำผึ้ง, ขยายรัง |
| ๒๒. วิสาหกิจชุมชน ลำยาฮันนี่ | เลขที่ โรงเรียนลำพะยาประชานุ เคราะห์ หมู่ที่ ๔ ตำบลลำพะยา อำเภอมือเืองยะลา จังหวัดยะลา | ๐๙๘๗๑๐๔๑๐๔ | น้ำผึ้งชันโรง, สบู่ น้ำผึ้งชันโรง |

| ชื่อบริษัท | ที่ตั้ง | เบอร์โทร | สินค้าหรือบริการ |
|---------------------------------|---|-------------|------------------|
| ๑.บริษัทสติงเทล พีทิลส์จำกัด | เลขที่ ๕๙/๑๐ หมู่ที่ ๓ ตำบลลิถล อำเภอมือเืองยะลา จังหวัดยะลา | ๐๖๓๕๘๕๕๙๘๘๖ | น้ำผึ้ง |

| ชื่อวิสาหกิจชุมชน | ที่ตั้ง | เบอร์โทร | สินค้าหรือบริการ |
|---|--|------------|------------------|
| ๑.วิสาหกิจชุมชนชันโรงยอดเขา โตะสาเฮะห์ | เลขที่ ๖๑ หมู่ที่ ๕ ตำบลลิถล อำเภอมือเืองยะลา จังหวัดยะลา | ๐๘๐๗๘๔๓๘๐๕ | เซรั่มบำรุงผิว |
| ๒.วิสาหกิจชุมชนผู้เลี้ยงชันโรงบ้าน ลูโป๊ะปันยัง | ๑๑๑ หมู่ที่ ๓ บ้านลูโป๊ะปันยัง ตำบลกาบัง อำเภอกาบัง จังหวัดยะลา | ๐๘๙๒๙๓๗๑๑๙ | น้ำผึ้ง |
| ๓.วิสาหกิจชุมชนลำยาฮันนี่ | หมู่ที่ ๔ ตำบลลำพะยา อำเภอมือเืองยะลา จังหวัดยะลา | ๐๙๘๗๑๐๔๑๐๔ | น้ำผึ้ง |
| ๔.วิสาหกิจชุมชนผึ้งชันโรงบ้านกัว วา | ๒๗/๑ หมู่ที่ ๑ ตำบลห้วยกระทิง อำเภอกรงปินัง จังหวัดยะลา | ๐๘๒๒๖๘๕๓๖๙ | น้ำผึ้ง |
| ๕.แปลงใหญ่ยางพาราตำบลสะอะ อะ | ๙๙/๑ หมู่ที่ ๖ ตำบลสะอะอะ อำเภอกรงปินัง จังหวัดยะลา | ๐๖๕๐๖๗๐๑๕๓ | น้ำผึ้ง |
| ๖.วิสาหกิจชุมชนชัน โรงบ้านจะกะวะ | ๑๗/๑๔ หมู่ที่ ๔ ตำบลจะกะวะ อำเภอรามัน จังหวัดยะลา | ๐๘๑๑๙๕๕๒๑๐ | น้ำผึ้ง |
| ๗.วิสาหกิจชุมชนกลุ่มเลี้ยงชันโรง เยวชนบ้านกาสัง นางสาวฮามะ ยูโซ๊ะ | ๑๓๖ หมู่ที่ ๓ ตำบลตานะปูเต๊ะ อำเภอบันนังสตา จังหวัดยะลา | - | น้ำผึ้ง |
| ๘.วิสาหกิจชุมชนเลี้ยงชันโรง เยวชนบ้านกาสัง นายจรูญ ศักติมาต | ๕๓ หมู่ที่ ๒ ตำบลตานะปูเต๊ะ อำเภอบันนังสตา จังหวัดยะลา | - | น้ำผึ้ง |
| ๙.วิสาหกิจชุมชนเลี้ยงชันโรง เยวชนบ้านกาสัง นายสว่าง นุโรจน์ | ๑๑ หมู่ที่ ๒ ตำบลตานะปูเต๊ะ อำเภอบันนังสตา จังหวัดยะลา | - | น้ำผึ้ง |

| ชื่อวิสาหกิจชุมชน | ที่ตั้ง | เบอร์โทร | สินค้าหรือบริการ |
|--|---|------------|----------------------|
| ๑๐.วิสาหกิจชุมชนเลี้ยงชันโรง เยาวยชนบ้านกาสัง น.ส.พรรณณี ผลาสิ่งห์ | ๑๕๘ หมู่ที่ ๖ ตำบลดิ่งชัน อำเภอบันนังสตา จังหวัดยะลา | - | น้ำผึ้ง |
| ๑๑.วิสาหกิจชุมชนเลี้ยงชันโรง เยาวยชนบ้านกาสังนางสาวเราะ อูเซ็ง | ๔๓๓ หมู่ที่ ๖ ตำบลดิ่งชัน อำเภอบันนังสตา จังหวัดยะลา | - | น้ำผึ้ง |
| ๑๒.วิสาหกิจชุมชนเลี้ยงชันโรง เยาวยชนบ้านกาสัง นายอิห์ซาน ปือราเฮง | ๒๕๐/๑ หมู่ที่ ๒ ตำบลดิ่งชัน อำเภอบันนังสตา จังหวัดยะลา | - | น้ำผึ้ง |
| ๑๓.วิสาหกิจชุมชนเลี้ยงชันโรง เยาวยชนบ้านกาสังน.ส.นุรมา มามะ | ๘๕/๗ หมู่ที่ ๑ ตำบลเขื่อนบางลาง อำเภอบันนังสตา จังหวัดยะลา | - | น้ำผึ้ง |
| ๑๔.วิสาหกิจชุมชนเลี้ยงชันโรง เยาวยชนบ้านกาสัง นางเรณู หนูบังเกิด | ๑๒๗ หมู่ที่ ๕ ตำบลเขื่อนบางลาง อำเภอบันนังสตา จังหวัดยะลา | - | น้ำผึ้ง |
| ๑๕.วิสาหกิจชุมชนเลี้ยงชันโรง เยาวยชนบ้านกาสัง นายกัมปนาท แก้วพูล | ๗๒/๑ หมู่ที่ ๖ ตำบลดิ่งชัน อำเภอบันนังสตา จังหวัดยะลา | - | น้ำผึ้ง |
| ๑๖.วิสาหกิจชุมชนกลุ่มพัฒนา คุณภาพชีวิตเกษตรกรแบบยั่งยืน | ๓๖ หมู่ที่ ๓ ตำบลยะตะะ อำเภอรามัน จังหวัดยะลา | ๐๖๒๒๓๐๖๖๕๕ | น้ำผึ้ง สตูชันโรง |
| ๑๗.วิสาหกิจชุมชนกลุ่มเลี้ยงชันโรง เยาวยชนบ้านกาสัง นายอับดุลมานัส กลูแป | ๕๔ หมู่ที่ ๘ ตำบลดิ่งชัน อำเภอบันนังสตา จังหวัดยะลา | - | น้ำผึ้ง |
| ๑๘.วิสาหกิจชุมชนกลุ่มเลี้ยงชันโรง เยาวยชนบ้านกาสังนายอายุ นิมะ | ๒๗๑/๑ หมู่ที่ ๒ ตำบลดิ่งชัน อำเภอบันนังสตา จังหวัดยะลา | - | น้ำผึ้ง |
| ๑๙.วิสาหกิจชุมชนกลุ่มเลี้ยงชันโรง เยาวยชนบ้านกาสัง นายอัญญาออรัน ทะยีเจ๊ะแฉ | ๑๖๐/๕ หมู่ที่ ๓ ตำบลตานาอะปูเต๊ะ อำเภอบันนังสตา จังหวัดยะลา | ๐๙๘๐๔๙๗๒๘๓ | น้ำผึ้ง |
| ๒๐.วิสาหกิจกลุ่มเลี้ยงผึ้งชันโรง เทศบาลเมืองเบตง | ๑ ถนนสุภาพ ตำบลเบตง อำเภอเบตง จังหวัดยะลา | ๐๙๕๔๓๒๙๒๖๕ | น้ำผึ้ง |
| ๒๑.วิสาหกิจชุมชนกลุ่มเลี้ยงผึ้ง ชันโรงบ้านละแอ | ๕ หมู่ที่ ๑ ตำบลละแอ อำเภอยะหา จังหวัดยะลา | ๐๙๙๕๘๙๓๔๙๖ | น้ำผึ้ง |
| ๒๒.วิสาหกิจชุมชนกลุ่มธนาคาร ต้นไม้ | ๒๐/๑ หมู่ที่ ๕ ตำบลกอตอतीอ๊ะ อำเภอรามัน จังหวัดยะลา | ๐๘๐๗๐๑๓๔๔๗ | น้ำผึ้ง |
| ๒๓.วิสาหกิจชุมชนกลุ่มเลี้ยงผึ้ง ชันโรงเทศบาลเมืองเบตง นางนุชจิรา ยิ่งยอดเยี่ยม | ๑๗ ถนนอัยเยอร์เบอร์จิง ซ.๓ อำเภอเบตง จังหวัดยะลา | ๐๘๙๖๔๕๓๙๓๒ | น้ำผึ้ง |

| ชื่อวิสาหกิจชุมชน | ที่ตั้ง | เบอร์โทร | สินค้าหรือบริการ |
|---------------------------------------|---|------------|------------------|
| ๒๔.กลุ่มวิสาหกิจชุมชนเทศบาลเมืองเบตง | ๑๐๘/๑ ถนนสุขยางค์ ตำบลเบตง อำเภอเบตง จังหวัดยะลา | ๐๘๑๓๘๘๔๑๐๓ | น้ำผึ้ง |
| ๒๕.วิสาหกิจชุมชนบุลตุยมาลบ้านเจาะปูแน | ๖๔/๓ หมู่ที่ ๗ ตำบลบาโจยซิแน อำเภอรามัน จังหวัดยะลา | ๐๘๓๙๑๐๓๗๑๑ | น้ำผึ้ง |

| ชื่อกลุ่ม | ที่ตั้ง | เบอร์โทร | สินค้าหรือบริการ |
|----------------------------------|---|------------|-----------------------|
| ๑.กลุ่มผึ้งโพรงภักดี | ตำบลเขื่อนบางลาง อำเภอบันนังสตา จังหวัดยะลา | ๐๙๑๗๓๑๖๙๕๙ | น้ำผึ้ง สบู่ชันโรง |
| ๒.กลุ่ม madu บุกิต | ๑๐ หมู่ที่ ๔ ตำบลโกตาบารู อำเภอรามัน จังหวัดยะลา | ๐๖๓๐๗๘๑๐๗๕ | น้ำผึ้ง |
| ๓.กลุ่มมาตอรูซอ | ๗๙/๔ หมู่ที่ ๓ ตำบลพร่อน อำเภอเมืองยะลา จังหวัดยะลา | ๐๘๗๘๓๖๘๓๕๕ | น้ำผึ้ง |
| ๔.กลุ่มเลี้ยงผึ้งชันโรงบ้านบุโรง | ๑๒/๑ หมู่ที่ ๓ ตำบลบุโรง อำเภอกรงปินัง จังหวัดยะลา | ๐๙๓๗๗๕๐๒๐๗ | น้ำผึ้ง |
| ๕.ชันโรงbukit bumae | ๗๐ หมู่ที่ ๒ ตำบลป้อมมิ่ง อำเภอรามัน จังหวัดยะลา | ๐๙๓๖๕๓๙๕๙๘ | น้ำผึ้ง สบู่ แชมพู |

| เกษตรกร | ที่ตั้ง | เบอร์โทร | สินค้าหรือบริการ |
|--|--|------------|------------------------------------|
| ๑.สวนดาหลา น.ส.จันทมาภรณ์ อ่อนโพธา | ๒๔/๔๙ หมู่ที่ ๓ ตำบลยะหา อำเภอเมืองยะลา จังหวัดยะลา | ๐๘๔๗๔๙๙๕๗๑ | น้ำผึ้ง |
| ๒.ผึ้งชันโรงบ้านบุดี นายมะรอมลี มะมิง | ๑/๑ หมู่ที่ ๑ ตำบลบุดี อำเภอเมืองยะลา จังหวัดยะลา | ๐๖๑๒๑๗๘๗๖๐ | สายพันธุ์ชันโรง |
| ๓.รุสดี ฟาร์มชันโรง | ๓๐ หมู่ที่ ๒ ตำบลพร่อน อำเภอเมืองยะลา จังหวัดยะลา | ๐๘๙๘๗๖๘๔๑๒ | สายพันธุ์ชันโรง |
| ๔.abu rayyan นายอุสมาน วายู | ๘ หมู่ที่ ๒ ตำบลยะต๊ะ อำเภอรามัน จังหวัดยะลา | ๐๙๒๔๒๙๐๓๑๖ | กล่องเลี้ยง ถาดน้ำหวาน |
| ๕.วังพญา ฟาร์ม นายการิง กูเต๊ะ | ๕๑ หมู่ที่ ๒ ตำบลวังพญา อำเภอรามัน จังหวัดยะลา | ๐๙๘๖๘๙๒๗๐๕ | ไขนางพญา |
| ๖.wang vespa farm | ๗๖ หมู่ที่ ๒ ตำบลป้อมมิ่ง อำเภอรามัน จังหวัดยะลา | ๐๙๘๐๔๓๐๐๗๕ | น้ำผึ้ง ,ถาดน้ำหวาน กล่องเลี้ยง |
| ๗.d mumae ฟาร์ม กลุ่มชันโรง บ้านป้อมมิ่งนายรุสดี ยาหะแม | ๙๐ หมู่ที่ ๒ ตำบลป้อมมิ่ง อำเภอรามัน จังหวัดยะลา | ๐๖๒๐๘๐๐๘๒๖ | น้ำผึ้ง |
| ๘ ชันโรงอันดาฟาร์ม บันนังสตา น.ส.ฟารีต๊ะห์ ประดู่ | ๑๕๔/๒ หมู่ที่ ๓ ตำบลบันนังสตา อำเภอบันนังสตา จังหวัดยะลา | ๐๘๘๔๔๒๖๓๗๔ | น้ำผึ้ง |

| เกษตรกร | ที่ตั้ง | เบอร์โทร | สินค้าหรือบริการ |
|---|--|------------|-----------------------------|
| ๙. segar farm นายมาหามะ กูเต๊ะ | ๘๔/๒ หมู่ที่ ๒ ตำบลลูโบะยี่ไร อำเภอมายอ จังหวัดปัตตานี | ๐๖๕๔๕๗๗๒๙๒ | น้ำผึ้ง |
| ๑๐. ฟาร์มผึ้งจิ๋วครุรวิน นายรวิน กัยวิทย์มาศ | ๑๐๐/๗ หมู่ที่ ๗ ตำบลยะรม อำเภอเบตง จังหวัดยะลา | ๐๘๗๒๙๗๐๕๘๖ | น้ำผึ้ง,สบู่,เซรั่มบำรุงผิว |
| ๑๑. เจนลี่ฟาร์ม นายจรรยา พึ่งมงคลเสถียร | ๑๘ ถนนพัฒนา ๓ ตำบลเบตง อำเภอเบตง จังหวัดยะลา | ๐๘๐๗๐๗๖๙๙๙ | น้ำผึ้ง |
| ๑๒. น้ำผึ้งสวนยายทวด tetraokaofarm เกษัร สะอะ | ๒๓ หมู่ที่ ๑ ถนนโกตา-ไม้แก่น ตำบลโกตาบารู อำเภอรามัน จังหวัดยะลา | ๐๘๘๙๗๘๓๐๓๑ | น้ำผึ้ง,ไข่นางพญา |
| ๑๓. สวนมิตรภาพ นางปรีชา อาลีโต๊ะมะ | ๖๔ หมู่ที่ ๗ ตำบลแม่หวาด อำเภอธารโต จังหวัดยะลา | ๐๘๐๑๓๗๙๒๒๗ | น้ำผึ้ง |

| เกษตรกร | ที่ตั้ง | เบอร์โทร | สินค้าหรือบริการ |
|--|---|------------|--------------------------------------|
| ๑๔. ไร่คุณอารีย์ น.ส.อารีย์ ชูสีนุ่น | ๑๗ หมู่ที่ ๕ ตำบลตาเซะ อำเภอเมือง จังหวัดยะลา | ๐๘๗๒๙๓๙๕๐๓ | น้ำผึ้ง |
| ๑๕. สวนดอกไม้ผึ้งชันโรง น.ส.ซารีนา ปูมุลฝูกือจิ | ๔๙/๓ หมู่ที่ ๒ ตำบลปูโรง อำเภอกรงปินัง จังหวัดยะลา | ๐๖๓๐๖๗๙๐๑๗ | น้ำผึ้ง,สารหล่อ, เครื่องดูน้ำผึ้ง |
| ๑๖. saha ชันโรง นายซารีฟ สาอะ | ๖๙/๗๖ หมู่ที่ ๓ ตำบลสะบ้าย้อย อำเภอ สะบ้าย้อย จังหวัดสงขลา | ๐๘๐๗๙๒๓๙๗๙ | น้ำผึ้ง |
| ๑๗. บ้านสวนชันโรง | ๑๖/๔ หมู่ที่ ๓ ตำบลยะตะ อำเภอรามัน จังหวัดยะลา | ๐๘๙๘๖๙๗๘๕๘ | น้ำผึ้ง |
| ๑๘. ชันโรงกือมาเจาะฟาร์ม นายมุฮัมหมัดรอยาลี เจะเดร์ | ๑๕๗ หมู่ที่ ๖ ตำบลมาะมาวี อำเภอยะรัง จังหวัดปัตตานี | ๐๘๗๒๙๖๓๐๐๘ | น้ำผึ้ง |
| ๑๙. tamankul farm | ๕๐/๓ หมู่ที่ ๒ ตำบลลิติก อำเภอเมือง จังหวัดยะลา | ๐๘๙๗๓๘๓๑๐๑ | กล่องเลี้ยง, ถาดน้ำหวาน |
| ๒๐. wee ชันโรง นายมะลาวี ปือแน | ๕/๒ หมู่ที่ ๔ ตำบลกาบูบอเกาะ อำเภอรามัน จังหวัดยะลา | ๐๘๗๓๙๔๐๔๘๒ | เครื่องดูน้ำผึ้ง |

ศูนย์เรียนรู้เครือข่ายด้านการเลี้ยงชันโรง ช่วยยกระดับรายได้ของเกษตรกรในการผลิตชันโรงเป็นการสร้างเครือข่ายธุรกิจชุมชน แสดงถึงพลังเครือข่ายที่ช่วยผลักดันให้เกิดความสำเร็จ เพื่อให้คุณภาพชีวิตของชุมชนมีความเป็นอยู่ที่ดีขึ้น นำความเข้มแข็งแก่เศรษฐกิจชุมชน ส่งเสริมความเป็น”ยะลาเมืองชันโรง”

๕. ข้อมูลด้านราคาและคาดการณ์ผลผลิต

ข้อมูลด้านราคาและการคาดการณ์ผลผลิต

ราคาจำหน่าย “รังชันโรง”



| ประเภทรัง | ราคา (บาท/รัง) |
|--------------------|----------------|
| รังเลี้ยงทั่วไป | 1,300 – 2,000 |
| รังพร้อมขยายพันธุ์ | 2,000 – 3,000 |

📌 ราคากลางที่ใช้สื่อสารเชิงนโยบาย: ≈ 2,200 บาท/รัง

ราคาน้ำผึ้งชันโรงสด



| ราคาน้ำผึ้งแต่ละแบบ | ราคา (บาท/kg) |
|---------------------|---------------|
| น้ำผึ้งสด | 500-700 |
| น้ำผึ้งใส่ความชื้น | 1,000-1,200 |

📌 ราคาน้ำหนักเฉลี่ย (Weighted Avg.) ≈ 800 บาท/กก.

การคาดการณ์ผลผลิตชันโรง

18% [↑]

ผลผลิตน้ำผึ้งของ
ปีนี้ 5-8 ตัน

22% [↑]

ผลผลิตที่คาดการณ์
5 ปีข้างหน้า 20 ตัน



ส่วนที่ ๓

ขั้นตอนการเลี้ยงชันโรง

๑. ขั้นตอนการเลี้ยงชันโรง

ขั้นตอนการเลี้ยงชันโรง

๑) การหาข้อมูลการเลี้ยงชันโรง

ก่อนตัดสินใจจะเลี้ยงชันโรง ต้องศึกษาหาข้อมูลการเลี้ยงชันโรงให้เข้าใจก่อน ต้องศึกษาว่าจะเลี้ยงพันธุ์อะไร ธรรมชาติของผึ้งชันโรงเป็นอย่างไร ใช้ชีวิตอย่างไร โครงสร้างภายในรังมีวรรณะอะไรบ้าง



๒) พันธุ์ชันโรง

การหาชันโรงมาเลี้ยง วิธีที่ง่ายที่สุดคือ การซื้อรังสำเร็จรูป ซึ่งภายในรังมีชันโรงและนางพญาอยู่แล้ว ควรเลือกผู้ขายที่ขยายพันธุ์เอง ไม่ไปเก็บชันโรงในโพรงไม้จากป่ามาขาย ซึ่งถ้าเป็นชันโรงป่าจะเลี้ยงได้เฉพาะบางพื้นที่ สายพันธุ์ชันโรงที่นิยมเลี้ยง คือ พันธุ์ขนเงินและหลังลาย จะเลี้ยงง่าย มีอัตราการรอดสูง ราคาประมาณรังละ ๑,๒๐๐ - ๑,๕๐๐ บาท



๓) จุดที่ตั้งรังชันโรง

จุดที่เหมาะสมจะวางรังชันโรงต้องเป็นพื้นที่โล่ง ในสวน อยู่ในที่ร่ม ไม่วางติดพื้น เพื่อป้องกันน้ำแช่รัง ไม้ร้อน จนเกินไป ไม่อย่างนั้นด้วยน้ำหวานจะละลาย แล้วก็วางไว้ใกล้พืชอาหารหรือพืชที่มีดอกในระยะ ๓๐๐ เมตร ชันโรงจะชอบดอกไม้ที่เป็นช่อและมีโครงสร้างแบบเปิด



๔) การจัดวางรังชันโรง

เมื่อได้รังชันโรงมาต้องวางรังให้ระนาบกับพื้น เพื่อให้เซลล์ตัวอ่อนขนานกับพื้นโลก ตัวอ่อนจะได้ไม่จมอาหาร อยู่บนอาหารในเซลล์ สามารถวางใกล้กันได้ แต่ต้องหันปากทางเข้ารังคนละด้านจะดีที่สุด



๕) มีหลังคา

กรณีที่รังชันโรงไม่ได้อยู่ในที่ร่ม ผู้เลี้ยงชันโรงจะนิยมนำแผ่นกระเบื้องมาปิดทับฝารังด้านบน เพื่อป้องกันความร้อน กันฝน และป้องกันลมพัดรังปลิว



๖) เปิดรังชันโรง

พฤติกรรมของชันโรงจะออกหากินในช่วงเวลากลางวัน และกลับเข้ารังในช่วงเย็น ดังนั้น เมื่อได้รับรังชันโรงมาในช่วงเวลากลางวัน ให้นำไปวางในจุดที่เหมาะสม แล้วเปิดรังได้เลย การย้ายตำแหน่งรัง ต้องทำในเวลากลางคืนเมื่อชันโรงกลับเข้ารังแล้ว ปิดฝาแล้วค่อยย้าย ถ้าย้ายห่างจากจุดเดิมเกิน ๓๐๐ เมตร เมื่อทำการย้ายแล้วเปิดฝาได้เลย แต่ถ้าไม่ถึง ๓๐๐ เมตร ควรปิดฝาให้ชันโรงอยู่ในรัง ๒-๓ วัน เพื่อให้ลิ้มตำแหน่งของรังเดิม ชันโรงสามารถดำรงชีวิตอยู่ในรังได้โดยอาศัยการกินน้ำหวานที่เก็บสะสมไว้ในรัง

๗) ป้องกันศัตรู

ศัตรูที่สำคัญของชันโรง

มด เป็นศัตรูที่ชอบกินน้ำหวาน ที่รบกวนในระยะที่มีการแยกขยายรังใหม่ ๆ โดยจะเข้าไปกินน้ำหวานภายในรัง ทำให้ชันโรงทิ้งรังไป ชันโรงบางชนิด มดไม่สามารถเข้าไปได้ เพราะการสร้างยางเหนียวเป็นเกราะป้องกันรังหรือสามารถป้องกันได้โดยใช้น้ำหรือผ้าชุบน้ำมันเครื่องเก่าหรือขาตั้งกล่องชันโรง

นกกินแมลง มักเกาะบริเวณดอกไม้ที่มีชันโรงตอมอยู่ ทำให้ง่ายต่อการจับชันโรงกินเป็นอาหาร

มวน เป็นศัตรูใช้ปากเจาะแทงดูดน้ำเลี้ยงของชันโรง โดยจะจับชันโรงที่ใกล้ ๆ รัง มวนชอบอาศัยตามกิ่งไม้ ใบไม้ บริเวณไม้ใกล้รังชันโรง

หนอนแมลงวัน เข้าทำลายในระยะที่เป็นหนอนโดยเข้าไปกัดถ้วยน้ำหวานและกินน้ำหวานของชันโรง หากมีมากทำให้ชันโรงทิ้งรังได้

จิ้งจก ตุ๊กแก มด มอด และปลวก เป็นศัตรูตัวฉกาจของชันโรงที่จะทำลายรังด้วย ดังนั้น เพื่อให้ชันโรงมีความสมบูรณ์แข็งแรง ควรหมั่นสังเกต และตรวจสภาพรังชันโรงอย่างน้อยเดือนละ ๑ ครั้ง

๘) การเปิดรังชันโรง

การเปิดดูชันโรงบ่อย จะทำให้ชันโรงคุ้นเคยกับแสง และคุ้นเคยกับผู้เลี้ยง ส่งผลทำให้ไม่เครียดและดุน้อยกว่าชันโรงที่อยู่ในรังธรรมชาติซึ่งไม่เจอแสง นอกจากนี้การหมั่นเปิดดูจะทำให้ผู้เลี้ยงสามารถแก้ไขปัญหาได้ทันเวลาที่ เมื่อมีสิ่งผิดปกติเกิดขึ้น เพราะถ้ารังมีปัญหาชันโรงจะทิ้งรังไปอยู่ที่อื่น



๙) การแยกขยายพันธุ์ชันโรง

การเลือกชันโรงที่พร้อม ต้องเป็นชันโรงที่มีตัวเต็มวันและตัวอ่อนพร้อมดักแด้ที่มีปริมาณพอสมควร และมีถ้วยเกสรและถ้วยน้ำผึ้งในอัตราส่วนที่เหมาะสม



๑๐) การเก็บน้ำผึ้งชันโรง

การเก็บน้ำผึ้งชันโรง สามารถทำได้โดยใช้มีดตัดถ้วยน้ำผึ้งของชันโรง แยกเอาถ้วยเกสรออกไว้ ไม่ควรนำมารวมกัน แล้วนำถ้วยน้ำผึ้งของชันโรงมาวางบนภาชนะที่มีผ้าขาวบาง หรือตะแกรงกรอง แล้วใช้ช้อนหรือมีดกดที่ถ้วยน้ำหวานของชันโรง น้ำผึ้งจากชันโรงจะไหลออกมา ผ้าขาวบางและตะแกรงกรองจะทำหน้าที่แยกสิ่งเจือปนและชันออกจากน้ำผึ้ง



การเก็บน้ำผึ้งชันโรงจากถ้วยน้ำผึ้งขนาดใหญ่ อุปกรณ์ที่ใช้ในการเก็บน้ำผึ้ง คือ หลอดฉีดยา หรือท่อสายยางประกอบการใช้งานกับตัวป้อม สามารถดูดน้ำผึ้งได้จากถ้วยน้ำผึ้งได้โดยตรง รวบรวมไว้ในภาชนะที่สะอาด



๒. ข้อมูลการผลิตและการตลาดของสินค้าชั้นโรง

ปัจจุบันเกษตรกรให้ความสนใจนำชั้นโรงมาเลี้ยงกันมาก ไม่เพียงช่วยเพิ่มรายได้ ให้เกษตรกร แต่ยังมีบทบาทสำคัญต่อการรักษาสมดุลของระบบนิเวศและความมั่นคงทางอาหารของโลก ซึ่งปัจจุบันประเทศไทยมีเกษตรกรผู้เลี้ยงชั้นโรง จำนวน ๕,๒๒๗ ราย ๓๘,๕๔๐ ไร่ ผลผลิตน้ำผึ้งชั้นโรง ประมาณ ๗,๗๐๘ กิโลกรัม ผู้บริโภคยุคใหม่เริ่มสนใจที่จะบริโภคและใช้ผลิตภัณฑ์จากชั้นโรงอย่างต่อเนื่องและเพิ่มสูงขึ้น จึงเป็นโอกาสของเกษตรกรที่จะขยายตลาดและจำหน่ายมากขึ้น ทั้งในรูปแบบน้ำผึ้งชั้นโรง และผลิตภัณฑ์แปรรูปจากชั้นโรง อาทิ สบู่ โลชั่น พรอพอลิส ยาหม่อง ผลิตภัณฑ์สุขภาพอื่นๆ เป็นต้น ผลผลิตจากชั้นโรงเหล่านี้สามารถแปรรูปเป็นสินค้าเพิ่มมูลค่า และมีโอกาสเติบโตได้ดีในตลาดทั้งในประเทศและต่างประเทศ

จังหวัดยะลามีจำนวนรังผึ้งชั้นโรงทั้งหมด ประมาณ ๓,๔๕๐ รัง ประกอบด้วย

- สายพันธุ์อิตามา ๗๐ เปอร์เซนต์๓๒๑๕
- สายพันธุ์ขนเงิน ๒๕ เปอร์เซนต์
- สายพันธุ์อื่น ๆ ๕ เปอร์เซนต์

โดยชั้นโรงให้ผลผลิตเฉลี่ย ๐.๕ กิโลกรัม ต่อจำนวน ๑ รัง จังหวัดยะลามีปริมาณผลผลิตน้ำผึ้งชั้นโรงเฉลี่ย ๑,๗๒๓ กิโลกรัมต่อเดือน คิดเป็นจำนวนเงิน ๑,๑๒๐,๐๐๐ บาทต่อเดือน (๑๓,๔๔๐,๐๐๐ ล้านบาทต่อปี)



ศักยภาพของน้ำผึ้งชั้นโรงในตลาด

- น้ำผึ้งชั้นโรงได้รับความสนใจในวงการสุขภาพและอาหารฟังก์ชัน
- มีมูลค่าสูงกว่าน้ำผึ้งทั่วไป ๕-๑๐ เท่า
- เหมาะกับการส่งออกในรูปแบบสินค้าเกษตรอินทรีย์หรือ OTOP
- ใช้พื้นที่น้อย ไม่ต้องมีอุปกรณ์ซับซ้อน
- ปลอดภัย เหมาะสำหรับเลี้ยงในสวนหรือบริเวณบ้าน
- ช่วยในการผสมเกสรพืช เช่น มะม่วง มังคุด ลำไย และกาแฟ
- สร้างรายได้จากการขายน้ำผึ้งและรังชั้นโรง

ภาคผนวก

ข้อมูลศูนย์เรียนรู้และเครือข่ายด้านการเลี้ยงชันโรงวิสาหกิจชุมชนธนาคารต้นไม้ป้อมัง
BUKIT BUMAE
“แมลงจิ๋ว สร้างชุมชน”

ส่วนที่ ๑: ประวัติและการก่อตั้ง (The Foundation)

๑. วันที่ ๑๙ กรกฎาคม ๒๕๖๓: เริ่มรวมกลุ่ม "บัณฑิตลูกหลานป้อมัง" ที่เรียนจบจากทั้งในและต่างประเทศ กลับมาพัฒนาบ้านเกิดภายใต้แนวคิด "สำนึกรักบ้านเกิด"

๒. กลไกขับเคลื่อน: ดำเนินงานร่วมกับโครงการ "ธนาคารต้นไม้" (ชกส. ยะลา), สภาเกษตรกรจังหวัดยะลา และ อบต.ป้อมัง เพื่อส่งเสริมการปลูกป่าสร้างอาชีพ

๓. วันที่ ๑ กรกฎาคม ๒๕๖๔: ยกระดับกลุ่มอย่างเป็นทางการโดยจดทะเบียนเป็น “วิสาหกิจชุมชนธนาคารต้นไม้ป้อมัง” เพื่อรองรับการทำงานร่วมกับภาครัฐและเอกชน



ส่วนที่ ๑: การจัดตั้งกลุ่มเฉพาะทาง: ดำเนินการจดทะเบียนกลุ่มส่งเสริมอาชีพการเกษตรเลี้ยงชันโรงในชื่อ “BUKIT BUMAE”

ส่วนที่ ๒: การสร้างองค์ความรู้และทัศนคติ (Preparation & Mindset)

๑. ศึกษาดูงานต้นแบบ: ทีมบริหารและคณะกรรมการลงพื้นที่ศึกษาดูงานใน ๓ จังหวัด (ปัตตานี, นราธิวาส, สงขลา) เพื่อปรับเปลี่ยน Mindset ก่อนเริ่มลงมือจริง

๒. แนวคิดหลัก: ใช้สโลแกน “แมลงจิ๋ว สร้างชุมชน” โดยชูประเด็น "ต้นไม้คู่กับชันโรง" เพื่อการอนุรักษ์ป่าต้นน้ำ

๓. จุดเริ่มต้นจากรังสาธิต: ได้รับการสนับสนุนชันโรง ๒ รังแรกจาก ผศ.ดร.อิสมาแอ เจ๊ะหลง อาจารย์มหาวิทยาลัยราชภัฏยะลา เพื่อการเรียนรู้และขยายผล

๔. การขยายผล: ปัจจุบันขยายจำนวนรังจาก ๒ รัง เป็น ๒๐๐ รัง และตั้งเป้าหมายใหญ่ที่ ๑,๐๐๐ รัง

ส่วนที่ ๓: ขั้นตอนการเลี้ยงและการผลิต (Production Process)

๑. ปัจจัยพื้นฐาน: ต้องมีสภาพแวดล้อมสมบูรณ์ มีพืชอาหารเพียงพอ (เช่น พวงชมพู, รักแรกพบ, พืชตระกูลยาง) และผู้เลี้ยงต้องมีใจรักดูแลเอาใจใส่

๒. สายพันธุ์เศรษฐกิจ: นิยมเลี้ยงสายพันธุ์ อิตาลี (Itama) เพราะให้ผลผลิตสูงและเป็นที่ต้องการของตลาด

๓. การจัดการฟาร์ม: เน้นการเลี้ยงในกล่องไม้มาตรฐาน การจัดการฟาร์มที่ดี และการตรวจสอบรังอย่างน้อย สัปดาห์ละครั้ง

๔. การเก็บเกี่ยวผลผลิต: * เก็บน้ำผึ้งช่วงเดือน กุมภาพันธ์ - ตุลาคม

- ดเก็บ ช่วงพฤศจิกายน - มกราคม (ฤดูฝน) เพื่อให้ชันโรงมีอาหารกินประทังชีวิต
- ผลผลิตเฉลี่ยต่อรังประมาณ ๓-๕ กิโลกรัมต่อปี

ส่วนที่ ๔: การตลาดและมูลค่าทางเศรษฐกิจ (Market & Economy)

๑. ตลาดส่งออก: จังหวัดยะลามีมูลค่าส่งออกชันโรงไปมาเลเซียกว่า ๒ ล้านบาทต่อปี (๘๐% คือการขายรังพร้อมเลี้ยง)

๒. ราคาสินค้า:

- รังพร้อมเลี้ยง: ราคา ๓,๐๐๐ - ๔,๐๐๐ บาทต่อรัง
- น้ำผึ้งเกรดคุณภาพ: ราคา ๑,๐๐๐ - ๑,๒๐๐ บาทต่อกิโลกรัม

๓. พันธมิตรการค้า: เชื่อมโยงกับบริษัท Hobee และ บริษัท เมลิโพน่าฯ (แบรนด์ Shifa) เพื่อรับซื้อผลผลิต สร้างความมั่นใจว่า “เลี้ยงแล้วมีที่ขายจริง”

๔. การแปรรูปเพิ่มมูลค่า: ต่อยอดสู่ผลิตภัณฑ์หลากหลาย เช่น สบู่, เซรั่ม, บาล์ม, โลชั่น และลูกอม

ส่วนที่ ๕: เป้าหมายการพัฒนาในอนาคต (Future Goals)

๑. มาตรฐานการผลิต: มุ่งสู่การขอมาตรฐาน GAP และมาตรฐานสินค้า ออย., ฮาลาล, มกอช.

๒. ความยั่งยืน: สร้างเครือข่ายผู้เลี้ยงทั่วจังหวัดยะลา เชื่อมโยงตลาด Modern Trade และรักษาผืนป่าให้คงอยู่ คู่ชุมชนอย่างยั่งยืน

จากการขับเคลื่อนงานในช่วงเวลาหนึ่ง ทางกลุ่มได้ยื่นขอจดทะเบียนวิสาหกิจชุมชน และได้รับการ อนุมัติขึ้นทะเบียนวิสาหกิจชุมชน เมื่อวันที่ ๑ กรกฎาคม ๒๕๖๔ ภายใต้ชื่อ “วิสาหกิจชุมชนธนาคาร์ตันไม้ป้อมัง” เป็นการยกระดับกลุ่มอีกระดับหนึ่งของกลุ่มอย่างเป็นทางการ เพื่อรองรับการทำงานร่วมกับหน่วยงานในพื้นที่ และนอกพื้นที่ ทั้งภาครัฐ ภาคเอกชน ภาคประชาสังคม และภาควิชาการ

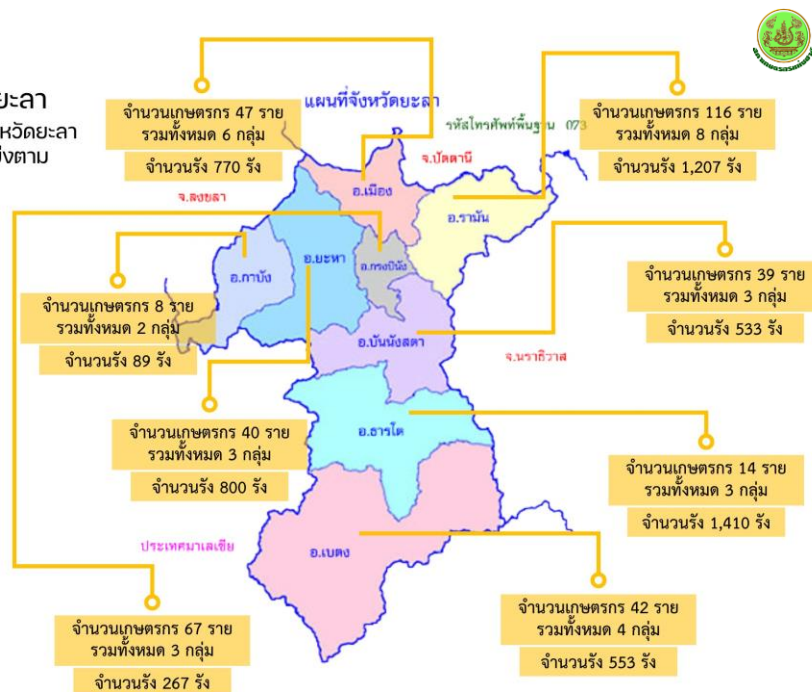
บริบทเดิมเชิงพื้นที่

เครือข่ายกลุ่มผู้เลี้ยงผึ้งชันโรงจังหวัดยะลา

- มีจำนวนรังทั้งหมดประมาณ **5,629 รัง** ทั่วจังหวัดยะลา
- ประกอบด้วย **สมาชิกจำนวน 373 ราย** โดยแบ่งตามรายอำเภอดังนี้



น้ำผึ้งชันโรงจังหวัดยะลา



ทางวิสาหกิจชุมชนได้เห็นโอกาสของการขับเคลื่อนด้านการเลี้ยงแมลงเศรษฐกิจ แมลงเงินล้าน “ชันโรง” โดยใช้สโลแกนคำว่า “แมลงจิ๋ว สร้างชุมชน” ต้นไม้คู่กับชันโรง จุดประกายเริ่มแรกเกิดจากความสนใจและหลงรักชันโรง เลยได้นำทีมบริหาร และคณะกรรมการ ศึกษาดูงานวิสาหกิจชุมชนที่ประสบความสำเร็จด้านการเลี้ยงชันโรง ณ ศูนย์เรียนรู้ชันโรงสายบุรี จังหวัดปัตตานี กลุ่มผู้เลี้ยงชันโรงเพื่อการอนุรักษ์และส่งเสริมอาชีพแบบวิถีเศรษฐกิจพอเพียง จังหวัดนราธิวาส (ชันโรงบูโด ยี่งอ) และศูนย์เรียนรู้เรื่องชันโรงบ้านเกาะแลหนั่ง จังหวัดสงขลา เพื่อปรับเปลี่ยน mind set ของทีมบริหารและคณะกรรมการ

ผู้ช่วยศาสตราจารย์ ดร.อิสมาแอ เจ๊ะหลง อาจารย์มหาวิทยาลัยราชภัฏยะลา ผู้เชี่ยวชาญด้านชันโรง สนับสนุนชันโรงมา ๒ รัง เพื่อให้ทางวิสาหกิจชุมชนธนาคาร์ตันไม้ป้อมัง ได้เรียนรู้และขยายผลให้กับชุมชน ปัจจุบันทางวิสาหกิจชุมชนได้ขยายชันโรง จาก ๒ รัง เป็น ๒๐๐ รัง ซึ่งได้รับการสนับสนุนจากโครงการสภาคันติสุข ๑๐๐ รัง รวมกับของสมาชิกและเครือข่าย ๒๐๐ รัง และได้กำหนดเป้าหมายไว้ ๑,๐๐๐ รัง ทั้งนี้ ทางวิสาหกิจชุมชนได้ดำเนินการจัดกลุ่มส่งเสริมอาชีพการเกษตรเลี้ยงชันโรง BUKIT BUMAE กิจกรรมในส่วนของชันโรง นอกจากนี้ ทางวิสาหกิจชุมชนธนาคาร์ตันไม้ป้อมัง ได้เชื่อมโยงคู่ค้าตลาดกับ บริษัท Hobee และบริษัท เมลิโพน่า เนเซอร์ล อินโน-เทค จำกัด ภายใต้แบรนด์ Shifa เพื่อรับซื้อน้ำผึ้งชันโรงจากสมาชิกและเครือข่าย เพื่อสร้างความมั่นใจเลี้ยงแล้ว มีที่จำหน่ายจริง เลี้ยงแล้ว ต้องเกิดรายได้จริง เลี้ยงแล้ว ต้องเกิดความยั่งยืน และสามารถต่อยอดเป็นเศรษฐกิจครัวเรือนต่อไป

สำนักงานสภาเกษตรกรจังหวัดยะลา พยายามสร้างเครือข่ายวิสาหกิจชุมชนชั้นจังหวัดยะลา เพื่อสร้างพลังบวกในการขับเคลื่อนชั้นจังหวัดยะลา ให้เกิดความเข้มแข็ง มีความก้าวหน้า และเกิดองค์กรที่ยั่งยืนตลอดห่วงโซ่มูลค่า หัวใจที่สำคัญ ณ วันนี้คือข้อมูลจำนวนเกษตรกรที่เลี้ยง จำนวนรัง จำนวนผลผลิต ข้อมูลวิจัยที่รองรับ และตลาดปลายทาง ซึ่งจะเกิดความยั่งยืนจริงๆ ในส่วนของการปรับเปลี่ยน mind set ก็เป็นสิ่งสำคัญอย่างยิ่ง สร้างคน ก่อนสร้างฟาร์ม เพื่อการพัฒนาและยกระดับฟาร์มมาตรฐาน การจัดการฟาร์มที่ดี (ในรูปแบบกล่องเลี้ยง) การล่อผึ้งชั้นโรงในป่า ลดการตัดไม้ทำลายป่า เพื่อการอนุรักษ์ป่าต้นน้ำ และเพื่อให้ต้นไม้อยู่คงอยู่กับพื้นที่ต่อไป

การเลี้ยงผึ้งชั้นโรง มีดังนี้

๑. องค์ความรู้เรื่องการเลี้ยงผึ้งชั้นโรง
๒. สภาพแวดล้อมที่เหมาะสม เช่น ป่าชุมชน สวนไม้ผล และธรรมชาติและสิ่งแวดล้อมที่สมบูรณ์
๓. มีพืชอาหารเพียงพอ หรือปลูกพืชอาหารเสริมที่ผึ้งชั้นโรงชอบ เช่น พวงชมพู รักแรกพบ และมีพืชตระกูลต่างๆ เป็นต้น
๔. สายพันธุ์ที่เหมาะสมและนำเลี้ยง เช่น อิตามา ปากหมู ขนเงิน
๕. รูปแบบการเลี้ยง เช่น เลี้ยงในขอนไม้ กล่องไม้ และท่อ PVC เป็นต้น
๖. มีใจรัก ต้องดูแลและเอาใจใส่ เรียนรู้พัฒนาอย่างต่อเนื่อง
๗. รังผึ้งชั้นโรงพร้อมเลี้ยง ด้วงงานสมบูรณ์ ปากทางเข้าสมบูรณ์
๘. การแยกขยายรัง
๙. การเพาะนางพญา

ต้นทุนขณะเลี้ยง

๑. การดูแลเอาใจใส่และการป้องกันจากศัตรูผึ้งชั้นโรง
๒. องค์ความรู้ด้านการจัดการฟาร์ม
๓. การปลูกพืชอาหาร
๔. ตลาดรองรับ

ข้อดี

๑. ผลผลิตดีกว่าสายพันธุ์เล็ก
๒. เป็นมิตรกับสิ่งแวดล้อม
๓. สร้างระบบนิเวศชุมชน
๔. น้ำผึ้งมีสารต้านอนุมูลอิสระสูงกว่าน้ำผึ้งธรรมชาติ ๕ - ๑๐ เท่า
๕. น้ำผึ้งชั้นโรงกับฤทธิ์ต้านเซลล์มะเร็ง
๖. เลี้ยงแล้วไม่เป็นภาระ
๗. เป็นอาชีพเสริม สร้างงาน สร้างรายได้
๘. แปรรูปผลิตภัณฑ์ที่หลากหลาย เช่น สบู่ผึ้งชั้นโรง เซรั่ม บาล์ม โลชั่น
๙. ปีแรกลงทุน ปีต่อไปคือกำไร
๑๐. มีตลาดรับซื้อน้ำผึ้งชั้นโรง

ข้อเสีย

๑. เพาะขยายพันธุ์ยาก แต่ก็สามารถขยายพันธุ์ได้
๒. ต้นทุนสูง
๓. ศัตรูรุกรานรัง เช่น หนอนกินชั้น แมลงวันลาย มด จิ้งจก มดแดง ปลวก หอยทาก
๔. ชวงน้ำผึ้งชั้นโรงมีจำนวนมากๆ ล้นตลาด ขายไม่ออก ต้องหาตลาดหลายๆ ช่องทาง

การเก็บผลผลิต/น้ำผึ้งชั้นโรง

๑. เก็บน้ำผึ้งชั้นโรง ช่วงเดือน กุมภาพันธ์ - ตุลาคม กรณียังไม่มีฝน น้ำผึ้งชั้นโรงในรังเยอะก็สามารถเก็บน้ำผึ้งชั้นโรงได้

๒. ช่วงงดเก็บเกี่ยวน้ำผึ้งชั้นโรง ช่วงเดือน พฤศจิกายน - มกราคม เพื่อเก็บน้ำหวานให้กับผึ้งชั้นโรง เนื่องจากช่วงฤดูฝน พืชอาหารไม่มีและไม่เพียงพอ

๓. น้ำผึ้งชั้นโรงเฉลี่ยต่อรัง เดือนละ ๕๐๐ กรัม ผลผลิต ๑ รัง/๖ เดือน เฉลี่ย ๓-๕ กิโลกรัม/ปี

๔. ราคา น้ำผึ้งชั้นโรง ๕๐๐ - ๙๐๐ บาท/กิโลกรัม

๕. ควรমনตรตรวจสอบรังอย่างน้อยสัปดาห์ละครั้ง เพื่อดูว่ารังมีพัฒนาการอย่างไรบ้าง มีน้ำผึ้งไหม มีศัตรูไหม กรณีเกิดความเสียหายสามารถจัดการได้อย่างทันท่วงที

สิ่งที่ต้องพัฒนา

- | | |
|--|-----------------------------------|
| ๑. มาตรฐานฟาร์ม GAP | ๔. มาตรฐานสินค้า ออย. ฮาลาล มกอช. |
| ๒. กระบวนการผลิตตลอดห่วงโซ่ | ๕. การเชื่อมโยงตลาดโมเดิร์นเทรด |
| ๓. กระบวนการแปรรูปผลิตภัณฑ์ และนวัตกรรมต่างๆ | |

ลักษณะรังผึ้งชั้นโรงพร้อมเลี้ยงภายนอก



๑. ก่อถอดน้ำหวาน ๓๕ คูณ ๓๕ ซม.
(ถ้าจะให้สวย ต้องใหญ่กว่าขอนไม้ชนิดหนึ่ง)

๒. รังผึ้งชั้นโรงอยู่ภายในขอนไม้ (ขนาดไม้แต่ละชนิดไม่เท่ากัน)

๓. ฐานป้องกันศัตรูและความชื้น

ลักษณะรังผึ้งชั้นโรงภายใน



← ถ้วยน้ำหวาน

ที่มาของข้อมูล

- จุฬาลงกรณ์มหาวิทยาลัย ผังและชั้นโรง เข้าถึงได้จาก <https://www.rspgchula.sc.chula.ac.th> (๑๐ เมษายน ๒๕๖๙)
- สถาบันวิจัยและพัฒนา มหาวิทยาลัยราชภัฏจันทรเกษมบุรี “มหัศจรรย์ชั้นโรง” ๒๕๕๖ (๕ เมษายน ๒๕๖๙)
- สำนักงานการวิจัยแห่งชาติ การเลี้ยงชั้นโรงเพื่อสร้างอาชีพทางเลือกตามแนวคิดเศรษฐกิจพอเพียงในพื้นที่ ตำบลเกาะเพชร อำเภอหัวไทร จังหวัดนครศรีธรรมราช ๒๕๖๔ เข้าถึงได้จาก <https://explore.nrct.go.th> (๑๓ มีนาคม ๒๕๖๙)
- ชลธิชา นิवासประภฤติ และคณะ. (๒๕๖๕). มหัศจรรย์ชั้นโรง. วารสารวิทยาศาสตร์และเทคโนโลยี, ๓๗(๔), ๒๔-๒๗.
- สมนึก บุญเกิด . (๒๕๖๑). การเพาะเลี้ยงผึ้งชั้นโรง (พิมพ์ครั้งที่ ๒). มหาวิทยาลัย रामคำแหง. สุรินทร์ ตีพิมพ์โดย วาณิชชย์ และคณะ. (๒๕๓๗).
- ผังและชั้นโรงพื้นที่โครงการ อพ.สธ. จังหวัด กาญจนบุรี. <https://www.rspgchula.sc.chula.ac.th>
- ศูนย์ศึกษาการพัฒนาเขาหินซ้อนอันเนื่องมาจากพระราชดำริ การเลี้ยงชั้นโรงเพื่อเพิ่มผลผลิตทางการเกษตร เข้าถึงได้จาก <https://www.khaohinsorn.com> (๒๕ มีนาคม ๒๕๖๙)
- สำนักงานพัฒนาการวิจัยการเกษตร (องค์การมหาชน) ชั้นโรงหรือผึ้งชั้นโรง แหล่งน้ำผึ้งคุณภาพของไทย เข้าถึงได้จาก <https://www.arda.or.th> (๑๐ มีนาคม ๒๕๖๙)
- สำนักงานการวิจัยแห่งชาติ คู่มือการเลี้ยงชั้นโรงเพื่อการสร้างอาชีพทางเลือก บทความชั้นโรงกับสร้างอาชีพชุมชนชายแดนใต้ สถาบันการจัดการเทคโนโลยีและนวัตกรรมเกษตร ๒๕๖๘ เข้าถึงได้จาก (๒๖ กุมภาพันธ์ ๒๕๖๙)
- เทคโนโลยีชาวบ้าน ออนไลน์ บทความคนมองว่าบ้ำเลี้ยงชั้นโรง ชั้นโรงเปลี่ยนชีวิต ลงทุนน้อย สร้างกำไร ต่อรังไม่ธรรมดา ๒๕๖๘ เข้าถึงได้จาก <https://www.facebook.com/technologychaoban> (๘ มีนาคม ๒๕๖๙)
- หนังสือพิมพ์ข่าวสด ออนไลน์ ,๒๕๖๙ ผึ้ง-ชั้นโรง เพื่อเก็บน้ำผึ้งให้ได้คุณภาพ ในช่วงฤดูเลี้ยง เข้าถึงได้จาก <https://www.khaosod.co.th/technologychaoban>
- วิกิพีเดีย <https://th.wikipedia.org/ชั้นโรง> (๓๐ มีนาคม ๒๕๖๙)
- ข้อมูลจากสำนักงานเกษตรจังหวัดยะลา
- ข้อมูลจากสำนักงานสภาเกษตรกรจังหวัดยะลา


คณะผู้จัดทำ

ที่ปรึกษา

จำเอกเฉลิมพล ญาณวิสุทธิสกุล เกษตรและสหกรณ์จังหวัดยะลา

คณะผู้จัดทำ

| | | |
|----------------|----------------|----------------------------------|
| นายเอกสิทธิ์ | แสงเมล์ | หัวหน้ากลุ่มสารสนเทศการเกษตร |
| นายสมพร | สมบูรณ์ | นักวิเคราะห์นโยบายและแผนชำนาญการ |
| นางสาวชามีฮะห์ | หะยีแหวดีอราแม | เจ้าหน้าที่บันทึกข้อมูล |



สำนักงานเกษตรและสหกรณ์จังหวัดยะลา
ศาลากลางจังหวัดยะลา อาคาร 2 ชั้น 1 (อาคารส่วนขยาย)
ถนนสุขยางค์ ตำบลสะเตง อำเภอเมืองยะลา จังหวัดยะลา 95000
โทรศัพท์ 0 7322 1711 โทรสาร 0 7322 1692
E-mail : saraban_yla@opsmoac.go.th
เว็บไซต์ : www.opsmoac.go.th/yala