



ศูนย์ติดตามและแก้ไขปัญหาภัยพิบัติด้านการเกษตร กระทรวงเกษตรและสหกรณ์
โทรศัพท์/โทรสาร 02-2819401 E-mail : disas_moac@hotmail.com

แจ้งเตือนศัตรูพืชระบาด “โรครากเน่าโคนเน่าในทุเรียน (Root rot and Foot rot)”

วันที่ 28 ตุลาคม 2564

เตือนภัยเกษตรกรที่ปลูกทุเรียน ภาคตะวันออก และภาคใต้ของประเทศไทย ระวังการระบาดของโรครากเน่าโคนเน่าในทุเรียน เนื่องลมมรสุมตะวันออกเฉียงเหนือที่พัดปกคลุมอ่าวไทยตอนบนและภาคใต้จะมีกำลังแรงขึ้นทำให้มีฝนตกและฝนตกหนักบางพื้นที่ ดังนั้น เกษตรกรควรหมั่นสำรวจแปลงอย่างสม่ำเสมอ เมื่อพบทุเรียนมีอาการใบเหี่ยวลู่ลง สีเหลือง บริเวณผลมีลักษณะฉ่ำน้ำ รากฝอยมีลักษณะเปลือกอ่อน เปื่อยยุ่ย บริเวณลำต้นพบคราบน้ำบนผิวเปลือก เมื่อใช้มีดถากจะพบเนื้อเยื่อเปลือกและเนื้อไม้เป็นแผลสีน้ำตาล ให้รีบแจ้งเจ้าหน้าที่สำนักงานเกษตรอำเภอ หรือสำนักงานเกษตรจังหวัด เพื่อดำเนินการหาแนวทางควบคุมและป้องกันกำจัดก่อนเกิดการระบาดรุนแรง

เชื้อสาเหตุ : เชื้อรา *Phytophthora palmivora*

ลักษณะอาการ

อาการที่ราก ช่วงแรกใบอ่อนมีสีเขียวเข้มไม่เป็นมันเงา เหี่ยวลู่ลง เมื่ออาการรุนแรงขึ้นใบจะเหลืองและหลุดร่วง หากขุดดูราก จะพบรากฝอยมีลักษณะเปลือกอ่อน และเปื่อยยุ่ยเป็นสีน้ำตาล เมื่อโรครุนแรงอาการเน่าจะลามไปยังรากแขนงและโคนต้น ทำให้ต้นทุเรียนโทรมและยืนต้นตาย

อาการที่กิ่งและที่ลำต้นหรือโคนต้น ระยะแรกจะเห็นทุเรียนแสดงอาการใบเหลืองเป็นบางกิ่งสังเกตเห็นคล้ายคราบน้ำบนผิวเปลือกของกิ่งหรือต้น ในช่วงเช้าที่มีอากาศชื้นอาจเห็นเป็นหยดของเหลวสีน้ำตาลแดงออกมาจากบริเวณแผล และค่อยๆแห้งไปในช่วงที่มีแดดจัด ทำให้เห็นเป็นคราบ เมื่อใช้มีดถากบริเวณคราบน้ำนั้นจะพบเนื้อเยื่อเปลือกและเนื้อไม้เป็นแผลสีน้ำตาล ถ้าแผลมีขยายใหญ่ลุกลามจนรอบโคนต้นจะทำให้ทุเรียนใบร่วงจนหมดต้น และยืนต้นแห้งตาย

อาการที่ใบ ใบอ่อนแสดงอาการเหี่ยว สีเหลือง บริเวณผลมีลักษณะฉ่ำน้ำสีน้ำตาลอ่อนและเปลี่ยนเป็นสีดำตายหนึ่งคล้ายน้ำร้อนลวก เส้นใบมีสีน้ำตาลดำ เกิดอาการไหม้แห้งคาต้นอย่างรวดเร็วและร่วงในที่สุด

การแพร่ระบาด

เชื้อราแพร่กระจายโดยลม น้ำ และฝน เนื่องจากเชื้อราสร้างสปอร์ที่สามารถเคลื่อนที่ไปตามน้ำได้ เรียกว่า zoospore และสร้างสปอร์ที่สามารถพักตัวอยู่ในดินได้เป็นเวลานานเรียกว่า chlamydospore เมื่อมีสภาวะแวดล้อมเหมาะสมก็สามารถงอกเส้นใยเข้าทำลายพืชได้ สภาวะที่เหมาะสมต่อการแพร่ระบาดได้ดีคือช่วงที่มีฝนตกชุก และความชื้นสูง

แนะนำวิธีการป้องกันกำจัด ดังนี้

1. แปลงปลูกมีการระบายน้ำดี ไม่ควรมีน้ำท่วมขัง หากมีน้ำท่วมขังควรระบายออก
2. ปรับปรุงดิน โดยใส่ปุ๋ยคอก ปุ๋ยหมัก และปรับสภาพดินให้มีค่าความเป็นกรดต่างของดินประมาณ

6.5 กรณดินที่เป็นกรดจัด ให้ใส่ปูนขาวหรือโดโลไมท์ อัตรา 100-200 กิโลกรัม/ไร่

3. ควรหลีกเลี่ยงการกระทำที่ทำให้รากหรือลำต้นเกิดแผล ซึ่งจะเป็นช่องทางให้เชื้อราสาเหตุโรคเข้าทำลาย

4. ทุเรียนที่เป็นโรครุนแรงมาก หรือยืนต้นตาย ควรขุดออกแล้วนำไปทำลายนอกแปลงปลูก แล้วตากดินไว้ระยะหนึ่งจึงปลูกทดแทน

5. ตรวจสอบอย่างสม่ำเสมอ เมื่อพบส่วนของใบ ดอก และผลที่เป็นโรค ตัดแต่งส่วนที่เป็นโรค ไปทำลายนอกแปลงปลูก แล้วพ่นด้วยสารป้องกันกำจัดโรคพืช เมทาแลกซิล (metalaxyl) 25% WP อัตรา 30-50 กรัมต่อน้ำ 20 ลิตร หรือ ฟอสฟิทธิล-อะลูมิเนียม (fosetyl-aluminium) 80% WP อัตรา 30-50 กรัมต่อน้ำ 20 ลิตรให้ทั่วทรงพุ่ม

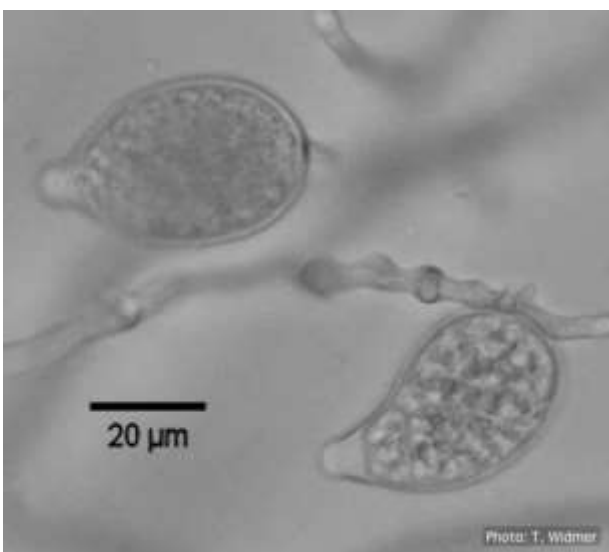
6. ไม่นำเครื่องมือตัดแต่งที่ใช้กับต้นเป็นโรคไปใช้ต่อกับต้นปกติ และควรทำความสะอาดเครื่องมือก่อนนำไปใช้ใหม่ทุกครั้ง

7. เมื่อพบต้นที่ใบเริ่มมีสีซีด ไม่เป็นมันเงาหรือใบเหลืองหลุดร่วง ใช้ฟอสฟอนิก แอซิด (phosphonic acid) 40% SL ผสมน้ำสะอาด อัตรา 1:1 ใส่กระบอกฉีดยาฉีดเข้าลำต้น อัตรา 20 มิลลิลิตรต่อต้น และ/หรือราดดินด้วยฟอสฟิทธิล-อะลูมิเนียม (fosetyl-aluminium) 80% WP อัตรา 30-50 กรัมต่อน้ำ 20 ลิตร หรือ เมทาแลกซิล (metalaxyl) 25% WP อัตรา 30-50 กรัมต่อน้ำ 20 ลิตร

8. เมื่อพบอาการโรคบนกิ่งหรือที่โคนต้น ถากหรือขุดผิวเปลือกบริเวณที่เป็นโรคออก แล้วทาแผลด้วยฟอสฟิทธิลอะลูมิเนียม (fosetyl-aluminium) 80% WP อัตรา 80-100 กรัมต่อน้ำ 1 ลิตร หรือ เมทาแลกซิล (metalaxyl) 25% WP อัตรา 50-60 กรัมต่อน้ำ 1 ลิตร ทุก 7 วัน จนกว่าแผลจะแห้ง หรือ ใช้ฟอสฟอนิกแอซิด (phosphonic acid) 40% SL ผสมน้ำสะอาด อัตรา 1:1 ใส่กระบอกฉีดยา ใช้อัตรา 20 มิลลิลิตรต่อต้น ฉีดเข้าลำต้นหรือกิ่งในบริเวณตรงข้ามอาการโรค หรือส่วนที่เป็นเนื้อไม้ใกล้บริเวณที่เป็นโรค

9. หลังจากเก็บเกี่ยวผลผลิตแล้ว ตัดแต่งกิ่งเป็นโรค กิ่งแห้ง และตัดขั้วผลที่ค้างอยู่ไปทำลายนอกแปลงปลูกเพื่อลดการสะสมของเชื้อสาเหตุโรค

10. การควบคุมปริมาณเชื้อในดิน โดยใช้เชื้อราปฏิปักษ์ Trichoderma โดยมีส่วนผสมของเชื้อรา Trichoderma + รำข้าว + ปุ๋ยคอก 1:4:10 โดยน้ำหนัก ในอัตรา 50 กรัมต่อตารางเมตร คลุกเคล้าส่วนผสมให้เข้ากัน โรยลงดินในพื้นที่รัศมีทรงพุ่ม หรือใช้รองกันหลุมก่อนปลูก



เชื้อสาเหตุ เชื้อรา *Phytophthora palmivora* อาการที่ลำต้น เนื้อเยื่อเปลือกและเนื้อไม้เป็นแผลสีน้ำตาล



อาการที่ใบ ใบอ่อนแสดงอาการเหี่ยว บริเวณแผลมีลักษณะฉ่ำน้ำ สีน้ำตาลอ่อน และเปลี่ยนเป็นสีดำ

ที่มา : กรมส่งเสริมการเกษตร กระทรวงเกษตรและสหกรณ์