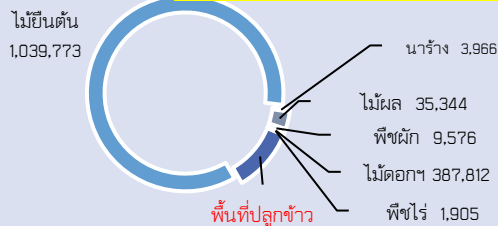


ข้อมูลประจำเดือน กันยายน 2564

พื้นที่ทั้งหมดของจังหวัดสงขลา 4,621,180 ไร่

พื้นที่เกษตรกรรมรวม 2,412,475 ไร่



พื้นที่ชลประทาน 515,382 ไร่

128,494

ยางพารา 1,972,321

พืชเศรษฐกิจ (ไร่)

ปาล์มน้ำมัน 78,728

ทุเรียน 14,860

ลองกอง 12,313

มังคุด 4,411

เงาะ 2,517

ข้าวนาปี 174,675 ไร่

สัตว์เศรษฐกิจ

ไก่ จำนวนเกษตรกร 49,301 ฟาร์ม จำนวน 4,592,188 ตัว
 กุ้งทะเล จำนวนเกษตรกร 1,074 ราย จำนวน 3,825 บ่อ
 พื้นที่ 13,127.10 ไร่

GPP มูลค่า 245,771 ล้านบาท

>ภาคเกษตร 30,260 ล้านบาท (ปี 2562)

จำนวนประชากร 1,375,747 คน 507,004 คริวเรือน

เป็นภาคการเกษตร 139,036 คริวเรือน

เป็นแรงงานภาคเกษตร 275,804 คน

ปริมาณน้ำฝนสะสม 1,366.10 มม. เฉลี่ย 113.80 มม.

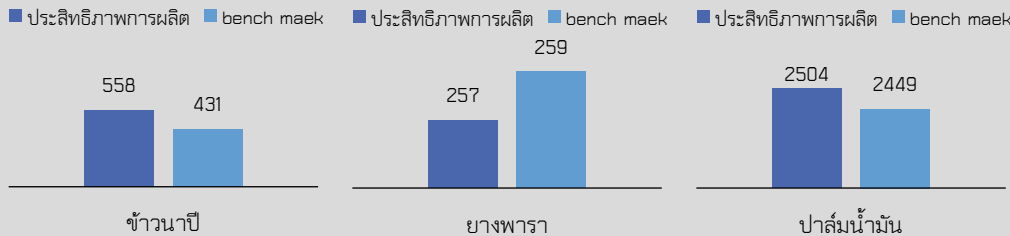
(1 ม.ค. - 31 ธ.ค. 62)

สินค้าเด่น/GI

ส้มโอพันธุ์หอมควนลัง

ส้มโอพันธุ์หอมควนลัง เป็นไม้ผลพื้นเมืองดั้งเดิมและปลูกเป็นการค้ากันแพร่หลายในพื้นที่ตำบลควนลัง อำเภอหาดใหญ่ ส้มโอหอมควนลัง ลักษณะเด่น คือ เนื้อผลสีชมพูเข้ม-แดง นุ่มฉ่ำ รสชาติหวานอมเปรี้ยว กลิ่นหอม เนื้ออ่อนแกะออกจากกบได้ง่าย ผลมีลักษณะทรงกลมสูง ขนาดค่อนข้างใหญ่

เลือกผลค่อนข้างหนา พื้นที่ปลูก 117.31 ไร่ ผลผลิต 237 กิโลกรัม
 (ที่มา.สนง.เกษตรจังหวัดสงขลา ปี 2563)



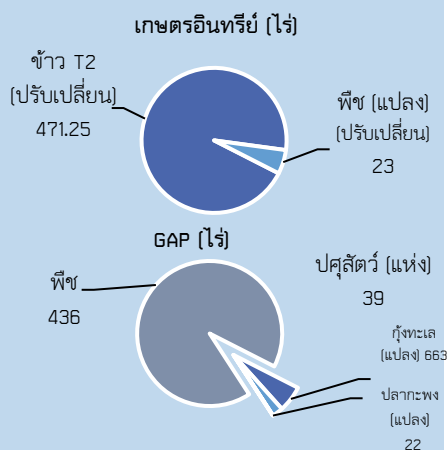
ประสิทธิภาพการผลิตสินค้าเกษตรด้านพืช (กก./ไร่)

สงขลา

Info graphic

ข้อมูลพื้นฐานจังหวัด

ปริมาณสินค้าเกษตรที่ได้รับรองมาตรฐาน

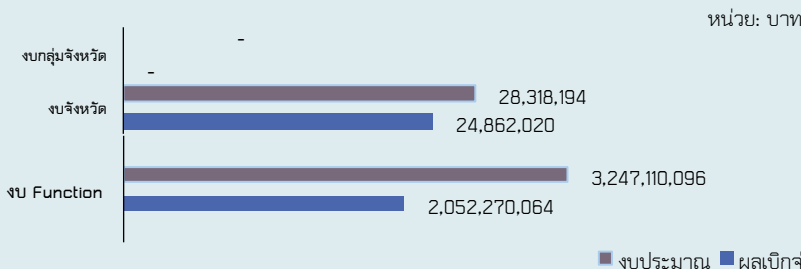


ภัยพิบัติด้านเกษตร

ผลการเฝ้าระวังโรคและแมลงศัตรูสำคัญ

สถานการณ์ศัตรูพืชระยะขาด

- มะพร้าว** -หนอนหัวดำ 5 อำเภอพื้นที่ 150 ไร่ จำนวน 54 ราย
 -ด้วงแรดมะพร้าว 5 อำเภอ พื้นที่ 46.5 ไร่ จำนวน 63 ราย
 -แมลงดำหนามมะพร้าว 9 อำเภอ พื้นที่ 219.5 ไร่ จำนวน 110 ราย
- ยางพารา** -โรครากขาว 2 อำเภอ พื้นที่ 33 ไร่ จำนวน 29 ราย
- ข้าว** -หนอนห่อใบข้าว 1 อำเภอ พื้นที่ 3 ไร่ จำนวน 4 ราย
 -หนอนกัดใบข้าว 1 อำเภอพื้นที่ 68 ไร่จำนวน 25 ราย
- ข้าวโพด** -หนอนกระทุ้งลายจุดข้าวโพด 1 อำเภอ พื้นที่ 12 ไร่ จำนวน 24 ราย



ปี 2564 มีงบประมาณเพื่อการพัฒนาการเกษตร รวม 3,354,733,034.56 บาท

งบ Function Base 3,247,110,095.70 บาท ผลเบิกจ่าย 2,052,270,063.95 บาท ร้อยละ 63.20 มีการกักสำคัญ คือ
ด้านพืช:โครงการ 88 โครงการ เป้าหมาย 20 หน่วยงาน งบประมาณ 215,234,727.20 บาท ผลสำเร็จที่สำคัญ/กำลังดำเนินการ 88 โครงการ ผลเบิกจ่าย 109,608,685.42 บาท **ด้านปศุสัตว์ :**โครงการ 30 โครงการ เป้าหมาย 6 หน่วยงาน 66,536,832.11 บาท ผลสำเร็จที่สำคัญ/กำลังดำเนินการ 30 โครงการ ผลเบิกจ่าย 66,004,660.34 บาท **ด้านประมง :**โครงการ 36 โครงการ เป้าหมาย 13 หน่วยงาน 36,381,153.00 บาท ผลสำเร็จที่สำคัญ/กำลังดำเนินการ 36 โครงการ ผลเบิกจ่าย 36,039,708.63 บาท **กลุ่มสหกรณ์ :**โครงการ 27 โครงการ เป้าหมาย 5 หน่วยงาน 40,118,496.78 บาท ผลสำเร็จที่สำคัญ/กำลังดำเนินการ 27 โครงการ ผลเบิกจ่าย 39,332,645.00 บาท **ด้านชลประทาน:**โครงการ 22 โครงการ เป้าหมาย 7 หน่วยงาน 2,882,465,869.61 บาท ผลสำเร็จที่สำคัญ/กำลังดำเนินการ 22 โครงการ ผลเบิกจ่าย 1,794,911,347.56 บาท **ด้านอื่น ๆ :**โครงการ 14 โครงการ เป้าหมาย 2 หน่วยงาน 6,373,017.00 บาท ผลสำเร็จที่สำคัญ/กำลังดำเนินการ 14 โครงการ ผลเบิกจ่าย 6,373,017.00 บาท

งบจังหวัด 28,318,194 บาท ผลเบิกจ่าย 24,862,020.25 บาท ร้อยละ 87.80 มีการกักสำคัญ คือ
ด้านพืช:โครงการ 3 โครงการ เป้าหมาย 2 หน่วยงาน งบประมาณ 6,653,894 บาท ผลสำเร็จที่สำคัญ/กำลังดำเนินการ 3 โครงการ ผลเบิกจ่าย 4,535,656 บาท **ด้านปศุสัตว์ :**โครงการ 1 โครงการ เป้าหมาย 1 หน่วยงาน 620,000 บาท ผลสำเร็จที่สำคัญ/กำลังดำเนินการ 1 โครงการ ผลเบิกจ่าย 620,000 บาท **ด้านประมง :**โครงการ 2 โครงการ เป้าหมาย 1 หน่วยงาน 21,044,300 บาท ผลสำเร็จที่สำคัญ/กำลังดำเนินการ 2 โครงการ ผลเบิกจ่าย 19,706,364.25 บาท **กลุ่มสหกรณ์ :**โครงการ - โครงการ เป้าหมาย - หน่วยงาน - บาท ผลสำเร็จที่สำคัญ/กำลังดำเนินการ - โครงการ ผลเบิกจ่าย - บาท **ด้านชลประทาน :**โครงการ - โครงการ เป้าหมาย - หน่วยงาน - บาท ผลสำเร็จที่สำคัญ/กำลังดำเนินการ - โครงการ ผลเบิกจ่าย - บาท **ด้านอื่น ๆ :**โครงการ - โครงการ เป้าหมาย - หน่วยงาน - บาท ผลสำเร็จที่สำคัญ/กำลังดำเนินการ - โครงการ ผลเบิกจ่าย - บาท

งบกลุ่มจังหวัด - บาท ผลเบิกจ่าย - บาท ร้อยละ - มีการกักสำคัญ (เฉพาะด้านพืช) คือ
ด้านพืช :โครงการ - โครงการ เป้าหมาย - หน่วยงาน งบประมาณ - บาท ผลสำเร็จที่สำคัญ/กำลังดำเนินการ - โครงการ ผลเบิกจ่าย -บาท

แบบฟอร์มที่ ๑ ข้อมูลพื้นฐานของจังหวัดสงขลา (เดือน กันยายน ๒๕๖๔)

๑. ข้อมูลด้านการเกษตรของจังหวัด

๑.๑ พื้นที่ทั้งหมด ๔,๖๒๑,๑๘๐ ไร่ เป็นพื้นที่เกษตรกรรม ๒,๔๑๒,๔๗๕ ไร่ (๕๒.๒๑%ของพื้นที่ทั้งหมด) เป็นพื้นที่ไม่ยืนต้น (ยางพารา, ปาล์มน้ำมัน ฯลฯ) ๑,๐๓๙,๗๗๒.๖๙ ไร่ ที่ปลูกข้าว ๑๒๘,๔๙๔.๐๙ ไร่ ไม้ผล ๓๕,๓๔๓.๕๘ ไร่ พืชไร่ ๑,๙๐๔.๗๕ ไร่ ปลูกพืชผัก ๙,๕๗๕.๖๖ ไร่ พื้นที่นาร้าง ๓,๙๖๖ ไร่ และไม้ดอก ๒๕๘.๖๗ ไร่ โดยมีพื้นที่ชลประทาน ๕๑๕,๓๘๒ ไร่ (๒๑.๓๗% ของพื้นที่เกษตรกรรม)

๑.๒ สถานการณ์ด้านทรัพยากรการผลิตและแนวโน้ม

๑) ปริมาณน้ำภาพรวมจังหวัด.....๔๕.๕๔.....ล้าน ลบ.ม.

๒) ปริมาณน้ำฝนสะสม ตั้งแต่วันที่ ๑ มกราคม ๒๕๖๓ ถึง ๓๑ ธันวาคม ๒๕๖๓ รวม ๒,๗๖๓.๗๐ มิลลิเมตร จำนวนวันฝนตก ๑๗๓ วัน

๓) ความต้องการใช้น้ำของจังหวัดจำแนก ๔ ด้าน

- อุปโภคบริโภค๕,๐๘๗,๗๘๑..... ลบ.ม./เดือน

- ระบบนิเวศน์๗๐๐,๐๐๐..... ลบ.ม.

- เกษตรกรรม๔๖,๗๗๒,๑๖๐..... ลบ.ม.

- อุตสาหกรรม-..... ลบ.ม.

๔) การใช้ประโยชน์และความเหมาะสมของดินเพื่อการเพาะปลูก (Agri-Map analytic)

- พื้นที่ทำการเกษตรที่เหมาะสม พืช ๓ ชนิด (ข้าว,ยางพารา,ปาล์มน้ำมัน) จำนวน๒,๑๔๓,๒๕๕ ไร่

- พื้นที่ทำการเกษตรที่ไม่เหมาะสม ๔๐๐,๒๕๓ ไร่ ประกอบด้วย

ยางพารา จำนวน ๓๕๘,๒๙๗ ไร่

ข้าว จำนวน ๓๒,๑๙๑ ไร่

ปาล์มน้ำมัน จำนวน ๙,๗๖๕ ไร่

๑.๓ ขนาดเศรษฐกิจของจังหวัดสงขลา (GPP) ปี ๒๕๖๒ มีมูลค่า ๒๔๕,๗๗๑ ล้านบาท ภาคการเกษตร ๓๐,๒๖๐ ล้านบาท และนอกภาคการเกษตร ๒๑๕,๕๑๐ ล้านบาท รายได้ต่อหัวของประชากร ๑๔๙,๐๒๗ บาท จำนวนประชากร ๑,๓๗๕,๗๔๗ คน ๕๐๗,๐๐๔ ครัวเรือน เป็นภาคการเกษตร ๑๓๙,๐๓๖ ครัวเรือน และเป็นแรงงานภาคเกษตร ๒๗๕,๘๐๔ คน (ที่มาข้อมูลแรงงานภาคเกษตร : รายงานสถานการณ์แรงงานจังหวัดสงขลา ไตรมาส ๒ ปี ๒๕๖๒,สำนักแรงงานจังหวัดสงขลา)

๑.๔ พืชเศรษฐกิจที่สำคัญ ได้แก่

๑) ข้าวนาปี พื้นที่เพาะปลูก ๑๗๔,๖๘๕ ไร่ ผลผลิตเฉลี่ย ๔๓๑ กิโลกรัม/ไร่ และผลผลิตรวม ๕๗,๘๑๕ ตัน พันธุ์..ข้าวหอมปทุมธานี ...(ที่มา สำนักงานเกษตรจังหวัดสงขลา : ปีเพาะปลูก ๒๕๖๒/๒๕๖๓)

๒) ยางพารา พื้นที่เพาะปลูก ๑,๙๗๒,๓๒๑ ไร่ ผลผลิตเฉลี่ย ๒๕๙ กิโลกรัม/ไร่ และผลผลิตรวม ๑๗๔,๐๙๖ ตัน

๓) ปาล์มน้ำมัน พื้นที่เพาะปลูก ๗๘,๗๒๘ ไร่ ผลผลิตเฉลี่ย ๒,๔๔๙ กิโลกรัม/ไร่ และผลผลิตรวม ๑๗๔,๐๙๖ ตัน

๔) ทุเรียน พื้นที่เพาะปลูก ๑๙,๐๙๑ ไร่ ผลผลิตเฉลี่ย ๗๕๕ กิโลกรัม/ไร่ และผลผลิตรวม ๑๑,๗๗๒ ตัน

๕) ลองกอง พื้นที่เพาะปลูก ๑๒,๓๑๓ ไร่ ผลผลิตเฉลี่ย ๒๒๘ กิโลกรัม/ไร่ และผลผลิตรวม ๒,๘๐๘ ตัน

๖) มังคุด พื้นที่เพาะปลูก ๔,๔๑๑ ไร่ ผลผลิตเฉลี่ย ๔๔๓ กิโลกรัม/ไร่ และผลผลิตรวม ๑,๙๐๕ ตัน

๗) เงาะ พื้นที่เพาะปลูก ๒,๕๑๗ ไร่ ผลผลิตเฉลี่ย ๔๑๓ กิโลกรัม/ไร่ และผลผลิตรวม ๙๖๖ ตัน

๑.๕ สัตว์เศรษฐกิจที่สำคัญ ได้แก่

๑) ไก่ จำนวนเกษตรกร ๔๙,๓๐๑ ฟาร์ม ไก่ จำนวน ๔,๕๙๒,๑๘๘ ตัว

๒) กุ้งทะเล จำนวนเกษตรกร ๑,๐๗๔ ราย ๓,๘๒๕ บ่อ พื้นที่ ๑๓,๑๒๗.๑๐ ไร่

๑.๖ สินค้าสำคัญของจังหวัด

๑) สินค้าเด่น ได้แก่

๑.๑ ตาลโตนด ลักษณะเด่น ลำต้นของต้นตาลสามารถนำมาใช้ทำไม้กระดาน หรือใช้ทำเสาสร้างบ้าน ซึ่งมีคุณสมบัติทนแดดทนฝนและการเสียดสีได้ดี นอกจากนี้ยังสามารถนำมาทำเป็นเครื่องมือเครื่องใช้ และเฟอร์นิเจอร์สำหรับเครื่องตกแต่งบ้าน เช่น โต๊ะ เก้าอี้ ไม้เท้า ด้ามร่ม สาก กรอบรูป เชิงเทียน แก้วน้ำ เป็นต้น หรือใช้ในงานฝีมือที่มีราคาสูง ส่วนลูกตาล สามารถรับประทานผลสด และแปรรูปเป็นผลิตภัณฑ์น้ำตาล ฟันที่ปลูก..อำเภอระโนด และสทิงพระ จำนวน...๔๖๐...ไร่ ผลผลิต...๔๔๐..ตัน (ที่มา :สำนักงานเกษตรจังหวัดสงขลา, ปฏิทินผลผลิตสินค้าเกษตรรายเดือนระดับจังหวัด ปี ๒๕๖๔)

๑.๒ มะม่วงเบา อำเภอสิงหนคร ลักษณะเด่น จะมีกลิ่นหอมอ่อน ๆ ไม่เปรี้ยวจัด เนื้อกรอบเปลือกบาง สามารถรับประทานผลสด พร้อมน้ำปลาหวาน และนิยมนำมาแปรรูป เช่น มะม่วงเบาหวาน มะม่วงเบาแช่อิ่ม มะม่วงเบาดอง แยมมะม่วง น้ำมะม่วงเบา เป็นต้น จะปลูกมากในคาบสมุทรสทิงพระ ใน ๓ อำเภอ ได้แก่ อำเภอสิงหนคร อำเภอสะทิงพระ และอำเภอบางกล่ำ จำนวน....๓,๓๘๑.๙๔...ไร่ ผลผลิต ...๓,๐๒๐...ตัน (ที่มา :สำนักงานเกษตรจังหวัดสงขลา, ปฏิทินผลผลิตสินค้าเกษตรรายเดือนระดับจังหวัด ปี ๒๕๖๔)

๒) สินค้า GI ได้แก่ ..ส้มโอพันธุ์หอมควนลังลักษณะเด่นเป็นไม้ผลพื้นเมืองดั้งเดิม และปลูกเป็นการค้ากันแพร่หลายเนื้อผลสีชมพูเข้มแดง นิ้มฉ่ำ รสชาติหวานอมเปรี้ยวกลิ่นหอมเนื้ออ่อนแกะออกจากเปลือกได้ง่าย ผลมีลักษณะทรงกลมสูง ขนาดค่อนข้างใหญ่ เปลือกผลค่อนข้างหนา สามารถเก็บรักษาไว้ได้นานและมีคุณค่าทางโภชนาการเป็นที่นิยมทั่วไปของผู้บริโภคชาวไทยและชาวต่างประเทศ พื้นที่ปลูกอำเภอหาดใหญ่ จังหวัดสงขลา จำนวน ๑๑๗.๓๑ ไร่ ผลผลิต...๒๓๗ ตัน (ที่มา : สำนักงานเกษตรจังหวัดสงขลา, ปฏิทินผลผลิตสินค้าเกษตรรายเดือนระดับจังหวัด ปี ๒๕๖๔)

๑.๗ สินค้า OTOP ๑๐ อันดับแรกของจังหวัด ได้แก่

ประเภทอาหาร ได้แก่

- ๑) เห็ดสด จากกลุ่มสัมมาชีพเพาะเห็ดบ้านสวนออก อ.ควนเนียง
- ๒) ต้มยำน้ำข้น จากกลุ่มวิสาหกิจชุมชนกลุ่มพริกแกงบ้านดิน อ.เทพา
- ๓) เครื่องแกงเขียวหวาน จากวิสาหกิจชุมชนกลุ่มพริกแกงบ้านดิน อ.เทพา

ประเภทเครื่องดื่ม ได้แก่

- ๑) โรซเบอรี่ คอฟฟี่ จากห้างหุ้นส่วนสามัญ นาโน เอิร์บ อ.บางกล่ำ
- ๒) น้ำผึ้งชันโรง จากกลุ่มวิสาหกิจชุมชนกลุ่มเลี้ยงผึ้งชันโรงบ้านแก อ.เทพา

ประเภทผ้าและเครื่องแต่งกาย ได้แก่

- ๑) สร้อยคอเงินแท้ จากบริษัท ACHI Original Jewelry อ.สทิงพระ
- ๒) ต่างหูหินสีจากบริษัท ACHI Original Jewelry อ.สทิงพระ
- ๓) กำไลเงินแท้จากบริษัท ACHI Original Jewelry อ.สทิงพระ
- ๔) แหวนเงินแท้จากบริษัท ACHI Original Jewelry อ.สทิงพระ
- ๕) สร้อยข้อมือหินสีจากบริษัท ACHI Original Jewelry อ.สทิงพระ
- ๖) สร้อยข้อมือหินสีจากบริษัท ACHI Original Jewelry อ.สทิงพระ
- ๗) จี้สร้อยคอเงินแท้ ๙๒๕ จากบริษัท ACHI Original Jewelry อ.สทิงพระ
- ๘) ต่างหูเงินแท้จากบริษัท ACHI Original Jewelry อ.สทิงพระ
- ๙) สร้อยคอหินสี จากบริษัท ACHI Original Jewelry อ.สทิงพระ

ประเภทสมุนไพรที่ไม่ใช่อาหาร ได้แก่

- ๑) โลชั่นถนอมผิว จากเทพไทยโปรดักส์ อ.นาหม่อม
- ๒) เจลดอกมะลิผสมว่านหางจระเข้ จากบริษัทกรีนเทคไบโอแลน อ.หาดใหญ่

๓) เจลอาบน้ำดอกมะลิ จากบริษัทกรีนเทคไปโอแลน อ.หาดใหญ่

๔) โลชั่นตาลโตนด จากกลุ่มสบู่ตาลโตนด โหนด นา เล อ.สทิงพระ

๑.๘ โครงการชุมชนท่องเที่ยว OTOP นวัตวิถี

จังหวัดสงขลา มีชุมชน OTOP นวัตวิถี ทั้งหมด ๓๙ ชุมชน โดยมีชุมชน OTOP นวัตวิถี ด้านการเกษตร จำนวน ๓๓๐ แห่ง

๑.๙ สหกรณ์การเกษตร

๑) จำนวนสหกรณ์การเกษตรในจังหวัดสงขลา จำนวน ๘๘..สหกรณ์ สมาชิกสหกรณ์..๙๔,๕๘๓..

ราย

๒) การจัดชั้นมาตรฐานคุณภาพสหกรณ์ในจังหวัด จำนวน ๑๘๒ สหกรณ์

๒.๑ สหกรณ์ ชั้น ๑ จำนวน.....๔๙.... สหกรณ์

๒.๒ สหกรณ์ ชั้น ๒ จำนวน.....๘๕.... สหกรณ์

๒.๓ สหกรณ์ ชั้น ๓ จำนวน.....๑๑... สหกรณ์

๒.๔ สหกรณ์ ชั้น ๔ จำนวน.....๓๗.... สหกรณ์

๓) มูลค่าธุรกิจสหกรณ์๔๘,๓๒๕.๑๑.. ล้านบาท

๒. ข้อมูลการรับรองมาตรฐานสินค้าเกษตรปลอดภัยของจังหวัด

๒.๑ พื้นที่การทำเกษตรอินทรีย์ พืช ๑,๐๔๐.๑๑..ไร่ เกษตรกร..๑๙๖ ราย ๒๓ แปลง รับรองแล้ว ๑๒๔.๘๖ .ไร่ เกษตรกร..๑๔.....ราย....๑๖.....แปลง

ชนิดสินค้า	จำนวนราย/แปลง	จำนวนไร่
๑) ข้าว T๑ (เตรียมความพร้อม)	- ราย	-
ข้าว T๒ (ปรับเปลี่ยน)	๑๑๔ ราย	๔๗๑.๒๕
ข้าว T๓ (ตรวจรับรองมาตรฐานข้าวอินทรีย์)	๖๒ ราย	๑๘.๐๐
ชนิดสินค้า	จำนวนราย/แปลง	จำนวนไร่
๒) พืช(แปลง) ระยะปรับเปลี่ยน	๒๐/๒๓	๑๕๐.๘๖
ระยะปรับเปลี่ยน	๖/๗	๒๖
รับรองแล้ว	๑๔/๑๖	๑๒๔.๘๖
รวมทั้งสิ้น	๑๙๖	๑,๐๔๐.๑๑

๒.๒ การรับรอง GAP ด้านพืช และด้านข้าว เกษตรกร รวม....๓๓๑.....ราย/แปลง พื้นที่.....ไร่ ด้านประมงเกษตรกร..๖๙๘..ราย พื้นที่เลี้ยงกุ้งทะเล ...๖๖....กระชัง พื้นที่..๑.๐๓....ไร่ และด้านปศุสัตว์ จำนวน..๓๙... ฟาร์ม

ชนิดสินค้า	จำนวนราย/แปลง	จำนวนไร่
๑) พืช (แปลง)	๓๓๑/๓๓๑	๔๓๖
๒) ข้าว GAP Seed (ราย)	- ราย	-
๓) ประมง	๖๙๘/๖๙๘	-
- กุ้งทะเล	๖๖๓/๖๖๓	-
- ปลาทะเล(ปลากะพงขาว)	๒๒/๒๒	-
- ปลาน้ำจืด	๑๓/๑๓	-
๔) ปศุสัตว์	๓๙/๓๙	-

๓. งบประมาณ ปี ๒๕๖๔ รวมทั้งสิ้น..๓,๒๗๗.๕๐ ล้านบาท (ข้อมูล ณ วันที่ ๓๐ กันยายน ๒๕๖๔)

๓.๑ งบประมาณของส่วนราชการต้นสังกัด (Function Base) ณ วันที่ ๓๐ กันยายน ๒๕๖๔

๑.งบประมาณรวมทั้งสิ้น ๓,๒๔๗.๑๑ ล้านบาท ผลการเบิกจ่าย ๒,๕๐๒.๒๗ ล้านบาท คิดเป็นร้อยละ ๖๓.๒๐ จำแนกเป็นงบดำเนินงาน ๓,๒๔๗.๑๑ ล้านบาท

๒.ผลการดำเนินงาน/ผลการปฏิบัติราชการสำคัญ(แผนงานโครงการจำแนกตามพีช ปศุสัตว์ ประมง กลุ่มสหกรณ์ ชลประทาน)

๒.๑) **ด้านพีช** : โครงการ ๘๘ โครงการ เป้าหมาย จำนวน ๒๐ หน่วยงาน ๒๑๕.๒๔ ล้านบาท ผลสำเร็จที่สำคัญ/กำลังดำเนินการ ๘๘ โครงการ ผลเบิกจ่าย ๑๐๙.๖๑ ล้านบาท ร้อยละ ๕๐.๙๓ (เพื่อแก้ไขปัญหา/พัฒนาด้านการเกษตร).....

๒.๒) **ด้านปศุสัตว์** : โครงการ ๓๐ โครงการ เป้าหมาย จำนวน ๖ หน่วยงาน ๖๖.๕๔ ล้านบาท ผลสำเร็จที่สำคัญ/กำลังดำเนินการ ๓๐ โครงการ ผลเบิกจ่าย ๖๖.๐๑ ล้านบาท ร้อยละ ๙๙.๒๐ (เพื่อแก้ไขปัญหา/พัฒนาด้านการเกษตร)

๒.๓) **ด้านประมง** : โครงการ ๓๖ โครงการ เป้าหมาย จำนวน ๑๓ หน่วยงาน ๓๖.๓๙ ล้านบาท ผลสำเร็จที่สำคัญ/กำลังดำเนินการ ๓๖ โครงการ ผลเบิกจ่าย ๓๖.๐๔ ล้านบาท ร้อยละ ๙๙.๐๖ (เพื่อแก้ไขปัญหา/พัฒนาด้านการเกษตร).....

๒.๔) **กลุ่ม/สหกรณ์** : โครงการ ๒๗ โครงการ เป้าหมาย จำนวน ๕ หน่วยงาน ๔๐.๑๒ ล้านบาท ผลสำเร็จที่สำคัญ/กำลังดำเนินการ ๒๗ โครงการ ผลเบิกจ่าย ๓๙.๓๔ ล้านบาท ร้อยละ ๙๘.๐๔ (เพื่อแก้ไขปัญหา/พัฒนาด้านการเกษตร)

๒.๕) **ด้านชลประทาน** : โครงการ ๒๒ โครงการ เป้าหมาย จำนวน ๗ หน่วยงาน ๒,๘๘๒.๔๗ ล้านบาท ผลสำเร็จที่สำคัญ/กำลังดำเนินการ ๒๒ โครงการ ผลเบิกจ่าย ๑,๗๙๔.๙๒ ล้านบาท ร้อยละ ๖๒.๒๗ (เพื่อแก้ไขปัญหา/พัฒนาด้านการเกษตร).....

๒.๖) **ด้านอื่นๆ** : โครงการ ๑๔ โครงการ เป้าหมาย จำนวน ๒ หน่วยงาน ๖.๓๘ ล้านบาท ผลสำเร็จที่สำคัญ/กำลังดำเนินการ ๑๔ โครงการ ผลเบิกจ่าย ๖.๓๘ ล้านบาท ร้อยละ ๑๐๐ (เพื่อแก้ไขปัญหา/พัฒนาด้านการเกษตร)

๓.๒ งบประมาณจังหวัด/กลุ่มจังหวัด

งบพัฒนาจังหวัด จำนวน ๒๘.๓๒ ล้านบาท

๑) งบประมาณรวมทั้งสิ้น ๒๘.๓๒ ล้านบาท ผลการเบิกจ่าย ๒๔.๘๗ ล้านบาท คิดเป็นร้อยละ ๘๗.๘๐ จำแนกเป็นงบดำเนินงาน ๒๘.๓๒ ล้านบาท

๒) ผลการดำเนินงาน/ผลการปฏิบัติราชการสำคัญ(แผนงานโครงการจำแนกตามพีช ปศุสัตว์ ประมง กลุ่มสหกรณ์ ชลประทาน)

๒.๑) **ด้านพีช**: โครงการ ๓ โครงการ เป้าหมาย ๒ หน่วยงาน ๖.๖๖ ล้านบาท ผลสำเร็จที่สำคัญ/กำลังดำเนินการ ๓ โครงการ ผลเบิกจ่าย ๔.๕๔ ล้านบาท ร้อยละ..๖๘.๑๗ (เพื่อแก้ไขปัญหา/พัฒนาด้านการเกษตร)

๒.๒) **ด้านปศุสัตว์**: โครงการ ๑ โครงการ เป้าหมาย...๑...หน่วยงาน ๐.๖๒ ล้านบาท ผลสำเร็จที่สำคัญ/กำลังดำเนินการ ๑ โครงการ ผลเบิกจ่าย ..๐.๖๒. ล้านบาท ร้อยละ..๑๐๐...(เพื่อแก้ไขปัญหา/พัฒนาด้านการเกษตร).....

๒.๓) **ด้านประมง**: โครงการ ๒ โครงการ เป้าหมาย ๑ หน่วยงาน ๒๑.๐๕.. ล้านบาท ผลสำเร็จที่สำคัญ/กำลังดำเนินการ ๒ โครงการ ผลเบิกจ่าย ...๑๙.๗๑..ล้านบาท ร้อยละ ๙๓.๖๔ (เพื่อแก้ไขปัญหา/พัฒนาด้านการเกษตร)

๒.๔) **กลุ่ม/สหกรณ์:** โครงการ โครงการ เป้าหมาย..... หน่วยงาน-.....
 ล้าบบาท ผลสำเร็จที่สำคัญ/กำลังดำเนินการ.....-..... โครงการ ผลเบบกกง่าย-..... ร้อยละ(เพื่อกแก้ไขปัญหา/
 พัฒนาด้านการเกษตร)

๒.๕) **ด้านชลประทาน:** โครงการ - โครงการ เป้าหมาย - หน่วยงาน - บาท ผลสำเร็จที่สำคัญ/
 กำลังดำเนินการ - โครงการ ผลเบบกกง่าย - ร้อยละ - (เพื่อกแก้ไขปัญหา/พัฒนาด้านการเกษตร).....

งบบลุ่มจังหวัด จำนวน-..... ล้าบบาท

๑) งบประมาณรวมทั้งสิ้น.....-..... ล้าบบาท ผลการเบบกกง่าย.....-.....บาท คิดเป็นร้อยละ-
จำแนกเป็นงบดำเนินงาน-..... ล้าบบาท

๒) ผลการดำเนินงาน/ผลการปฏิบัติราชการสำคัญ (แผนงานโครงการจำแนกตามพีช ปศุสัตว์ ประมง
 กลุ่มสหกรณ์ ชลประทาน)

๒.๑) **ด้านพีช :** โครงการ-..... โครงการ เป้าหมาย-..... หน่วยงาน-
ล้าบบาท ผลสำเร็จที่สำคัญ/กำลังดำเนินการ-..... โครงการ ผลเบบกกง่าย.....-..... ร้อยละ.....-....
 (เพื่อกแก้ไขปัญหา/พัฒนา.....-..... ด้านการเกษตร)

๒.๒) **ด้านปศุสัตว์ :** โครงการ - โครงการ เป้าหมาย - หน่วยงาน - บาท ผลสำเร็จที่สำคัญ/
 กำลังดำเนินการ - โครงการ ผลเบบกกง่าย - ร้อยละ - (เพื่อกแก้ไขปัญหา/พัฒนาด้านการเกษตร).....

๒.๓) **ด้านประมง :** โครงการ - โครงการ เป้าหมาย - หน่วยงาน - บาท ผลสำเร็จที่สำคัญ/
 กำลังดำเนินการ - โครงการ ผลเบบกกง่าย - ร้อยละ - (เพื่อกแก้ไขปัญหา/พัฒนาด้านการเกษตร).....

๒.๔) **กลุ่ม/สหกรณ์ :** โครงการ - โครงการ เป้าหมาย.....-.....หน่วยงาน.....-.....ล้าบบาท
 ผลสำเร็จที่สำคัญ/กำลังดำเนินการ-..... โครงการ ผลเบบกกง่าย.....ร้อยละ - (เพื่อกแก้ไขปัญหา/พัฒนา
 ด้านการเกษตร)

๒.๕) **ด้านชลประทาน :** โครงการ - โครงการ เป้าหมาย - หน่วยงาน - บาท ผลสำเร็จที่สำคัญ/
 กำลังดำเนินการ - โครงการ ผลเบบกกง่าย - ร้อยละ - (เพื่อกแก้ไขปัญหา/พัฒนาด้านการเกษตร)

๓.๓ งบประมาณแผนงานบูรณาการพัฒนาพื้นที่ระดับภาค ของกระทรวงเกษตรและสหกรณ์

๑) งบประมาณรวมทั้งสิ้น ...-.... ล้าบบาท ผลการเบบกกง่าย...-... ล้าบบาท คิดเป็นร้อยละ....-.....
 จำแนกเป็นงบดำเนินงาน-.....บาท

๒) ผลการดำเนินงาน/ผลการปฏิบัติราชการสำคัญ (แผนงานโครงการจำแนกตามพีช ปศุสัตว์ ประมง
 กลุ่มสหกรณ์ ชลประทาน)

๒.๑) **ด้านพีช:** โครงการ-.....โครงการ...-.....เป้าหมาย.....-..... แห่ง. ผลสำเร็จ
 ที่สำคัญ.....งบประมาณ-.....ล้าบบาท ผลเบบกกง่าย-..... ล้าบบาท คิดเป็นร้อยละ-.....
 (เพื่อกแก้ไขปัญหา/พัฒนาด้านการเกษตร).....

๒.๒) **ด้านปศุสัตว์ :** โครงการ-.....เป้าหมาย.....-..... ผลสำเร็จที่
 สำคัญ.....-.....(เพื่อกแก้ไขปัญหา/พัฒนาด้านการเกษตร).....

๒.๓) **ด้านประมง** โครงการ-.....เป้าหมาย.....-..... ผลสำเร็จที่
 สำคัญ.....-.....(เพื่อกแก้ไขปัญหา/พัฒนาด้านการเกษตร).....

๒.๔) **กลุ่ม/สหกรณ์:** โครงการ-.....เป้าหมาย.....-..... ผลสำเร็จ
 ที่สำคัญ.....-.....(เพื่อกแก้ไขปัญหา/พัฒนาด้านการเกษตร).....

๒.๕) **ด้านชลประทาน :** โครงการ-.....เป้าหมาย... -.....แห่ง ผลสำเร็จที่สำคัญ
-.....โครงการ งบประมาณ-.....ล้าบบาท.ผลเบบกกง่าย.....-.....ล้าบบาท คิดเป็น
 ร้อยละ-.....(เพื่อกแก้ไขปัญหา/พัฒนาด้านการเกษตร).....

๔. ผลการดำเนินงานขับเคลื่อนแบบบูรณาการในระดับพื้นที่ตามนโยบายกระทรวงเกษตรและสหกรณ์
ปีงบประมาณ พ.ศ.๒๕๖๔ (ข้อมูล ณ วันที่ ๓๑ สิงหาคม ๒๕๖๔)

๑. โครงการการบริหารจัดการแหล่งน้ำทั้งระบบ หน่วยงานหลัก โครงการชลประทานสงขลา

๑. วัตถุประสงค์ (โครงการ/กิจกรรม) เพื่อบริหารจัดการแหล่งน้ำ อย่างเป็นระบบ ให้สามารถแก้ไขปัญหา
ปัญหาน้ำแล้ง น้ำท่วม การขาดแคลนน้ำ ภาคการผลิต น้ำอุปโภคบริโภค และเพิ่มประสิทธิภาพแหล่งน้ำ ป้องกันและ
บรรเทาอุทกภัยพื้นที่ ชุมชน พื้นที่เศรษฐกิจสำคัญ

๒. เป้าหมาย การจัดการแหล่งน้ำอย่างเป็นระบบให้สามารถแก้ไขปัญหา น้ำแล้ง น้ำท่วม การขาดแคลน
น้ำภาคการผลิตน้ำอุปโภคบริโภค และเพิ่มประสิทธิภาพแหล่งน้ำ ป้องกันและบรรเทาอุทกภัยพื้นที่ ชุมชน พื้นที่เศรษฐกิจ
สำคัญ

๓. ผลการดำเนินงาน

๓.๑ ความก้าวหน้าโครงการ/กิจกรรม

ประเด็นการตรวจ	กิจกรรม (ระบุ)	แผน	ผล	ผลผลิต	ผลลัพธ์	หมายเหตุ
๑).เพิ่มพื้นที่ชลประทาน	ก่อสร้างแหล่งน้ำการจัดการ จัดการน้ำชลประทาน	๑๖ แห่ง	กำลังดำเนินงาน ในพื้นที่ ๑๖ แห่ง/และกำลัง ทำสัญญา	โครงการป้องกันและ แก้ไขปัญหาความ เสื่อมโทรมของ ทรัพยากรธรรมชาติ และสิ่งแวดล้อม	จำนวนแหล่ง น้ำเพิ่มขึ้น ๑๖ แห่ง- พื้นที่ทาง การเกษตร ได้รับ ประโยชน์. ๑๓๒๙๒ไร่ -เกษตรกร ได้รับ ประโยชน์ ๑๙๘๙. ครัวเรือน	ดำเนินงานโดย หน่วยงานหลักโครงการ ชลประทานสงขลาและ หน่วยงานกรม ชลประทานในสงขลา ๗ หน่วยงาน
๒).ผันน้ำจากลุ่มน้ำแม่ กลอง	ผันน้ำจากลุ่มน้ำแม่กลอง	-	-	-	-	ไม่มี
ประเด็นการตรวจ	กิจกรรม (ระบุ)	แผน	ผล	ผลผลิต	ผลลัพธ์	หมายเหตุ
๓).วางแผนจัดสรรน้ำ	-วางแผนจัดสรรน้ำช่วง ฤดูแล้ง ปี ๒๕๖๓/๖๔	๘๙,๑๒๘.๐๐ ไร่	๖,๒๐๔ ไร่	จัดสรรน้ำหน้าแล้ง	ปริมาณ เพียงพอ สำหรับ หน้าแล้ง	ส่งน้ำตั้งแต่ตั้งแต่วันที่ ๑ มีนาคม ถึง วันที่ ๓๐ กันยายน ๒๕๖๔/ กรมชลประทาน
	-การปฏิบัติการฝนหลวง ลุ่มน้ำหลัก	พื้นที่ จ.สงขลา ตั้งแต่ ๑มี.ค. ๒๕๖๔ เป็นต้นไป	-	-	-	กรมฝนหลวง
๔).ขุดสระน้ำในไร่นานอก เขตชลประทาน	-ขุดสระน้ำในไร่นานอกเขต ชลประทาน	๑๗๔	๑๗๔	ขุดสระน้ำในไร่นานอก เขตชลประทานได้ ๑๗๔ บ่อ	เกษตรกรได้มี สระน้ำไว้ใช้ แก้ไขปัญหา การขาดน้ำ	สถานีพัฒนาที่ดิน จังหวัดสงขลา

๓.๒ การใช้จ่ายงบประมาณ (บาท)

สรุปงบประมาณได้รับการจัดสรร จำนวน ๖๖๗,๓๑๔,๙๐๐.๐๐ บาท เบิกจ่าย ๔๒๒,๓๓๐,๖๔๒.๐๓ บาท คิดเป็นร้อยละ ๖๓.๒๙

-กรมชลประทาน ๖๖๔,๒๑๗,๗๐๐.๐๐ บาท เบิกจ่าย ๔๑๙,๒๓๓,๔๔๒.๐๓ บาท คิดเป็นร้อยละ ๖๓.๑๒

-กรมพัฒนาที่ดิน ๓,๐๙๗,๒๐๐ บาท เบิกจ่าย ๓,๐๙๗,๒๐๐ บาท คิดเป็นร้อยละ ๑๐๐

งบประมาณ (ระบุ)	เบิกจ่าย(บาท)	คงเหลือ(บาท)	หมายเหตุ
การเพิ่มพื้นที่/จัดสรรน้ำ จำนวน ๖๖๔,๒๑๗,๗๐๐.๐๐ บาท	๔๑๙,๒๓๓,๔๔๒.๐๓	๒๔๕,๙๘๔,๒๕๗.๙๗	กรมชลประทาน
การขุดสระน้ำในไร่นานอกเขตชลประทาน จำนวน ๓,๐๙๗,๒๐๐ บาท	๓,๐๙๗,๒๐๐	๐	กรมพัฒนาที่ดิน
รวม ๖๖๗,๓๑๔,๙๐๐.๐๐ บาท	๔๒๒,๓๓๐,๖๔๒.๐๓	๒๔๕,๙๘๔,๒๕๗.๙๗	

๔. ตัวชี้วัดความสำเร็จ (ถ้ามี)

-เพื่อให้เกษตรกรและประชาชนทั่วไปมีแหล่งน้ำเพื่ออุปโภค บริโภค น้ำเพื่อการเกษตรกรรม รวมทั้งการป้องกันบรรเทาจากอุทกภัย

-เพื่อให้เกษตรกรในพื้นที่นอกเขตชลประทาน และในพื้นที่ที่ระบบส่งน้ำไปไม่ถึง มีน้ำใช้ในการทำการเกษตร และบรรเทาปัญหาการขาดแคลนน้ำ สามารถเพิ่มผลผลิต คุณภาพผลผลิต และมีรายได้เพิ่มขึ้น

๕. ปัญหา/อุปสรรค/การแก้ไข

-ส่วนใหญ่อยู่ในช่วงปฏิบัติงาน การระบาดโรคโควิด-19 ขณะนี้อยู่ในขั้นดำเนินงาน

-ไม่มีอุปสรรคในการปฏิบัติงาน

-งานชลประทานเป็นโครงการขนาดใหญ่ งบประมาณการดำเนินงานจำนวนมาก การดำเนินงานจัดซื้อจัดจ้างตามระเบียบเป็นไปตามห้วงระยะเวลา ตามกำหนดทำให้มีผลกับการเบิกจ่ายงบประมาณล่าช้า

๒. โครงการส่งเสริมเกษตรกรรมยั่งยืน หน่วยงานหลัก สำนักงานเกษตรและสหกรณ์จังหวัดสงขลา

๑. วัตถุประสงค์ (โครงการ/กิจกรรม)

๑. เพิ่มจำนวนพื้นที่ที่ปรับเปลี่ยนมาทำเกษตร พอเพียง/เกษตรผสมผสาน/เกษตรทฤษฎีใหม่/วนเกษตร/เกษตรอินทรีย์ /เกษตรธรรมชาติ

๒. เพิ่มจำนวนเกษตรกร ที่เข้าสู่กระบวนการรับรอง มาตรฐานเกษตรอินทรีย์

๓. จำนวนพื้นที่จุดเรียนรู้ การทำเกษตรทฤษฎีใหม่

๔. อัตราการขยายตัวของ มูลค่าสินค้าเกษตรจาก ระบบเกษตรกรรมยั่งยืน

๕. เพิ่มจำนวนกลุ่มเกษตรกร ที่ทำเกษตรพอเพียง/ เกษตรผสมผสาน/เกษตรทฤษฎีใหม่/ วนเกษตร /เกษตรอินทรีย์ /เกษตร ธรรมชาติ

๖. ปริมาณ/มูลค่าสินค้าพืช ปศุสัตว์ที่ผ่านมาตรฐาน สามารถส่งออกได้

๒. เป้าหมาย

๑.เพิ่มจำนวนพื้นที่ที่ปรับเปลี่ยนมาทำเกษตร พอเพียง/เกษตรผสมผสาน/เกษตรทฤษฎีใหม่/วนเกษตร/เกษตรอินทรีย์ /เกษตรธรรมชาติ(ไร่)

๒. เพิ่มจำนวนเกษตรกร ที่เข้าสู่กระบวนการรับรอง มาตรฐานเกษตรอินทรีย์ (ราย)

๓. จำนวนพื้นที่จุดเรียนรู้ การทำเกษตรทฤษฎีใหม่ (แห่ง)

๔. อัตราการขยายตัวของ มูลค่าสินค้าเกษตรจาก ระบบเกษตรกรรมยั่งยืน เฉลี่ยร้อยละ ๓

๕. เพิ่มจำนวนกลุ่มเกษตรกร ที่ทำเกษตรพอเพียง/ เกษตรผสมผสาน/เกษตร ทฤษฎีใหม่/วนเกษตร /เกษตรอินทรีย์ /เกษตร ธรรมชาติ(กลุ่ม)

๖. ปริมาณ/มูลค่าสินค้าพืช ปศุสัตว์ที่ผ่านมาตรฐาน สามารถส่งออกได้ (ตัน/ ล้านบาท)

๓. ผลการดำเนินงาน

๓.๑ ความก้าวหน้าโครงการ/กิจกรรม

ประเด็นการตรวจ	กิจกรรม (ระบุ)	แผน	ผล	ผลผลิต	ผลลัพธ์	หมายเหตุ
๑) ส่งเสริมเกษตรกรมั่งคั่งยั่งยืน						
-เกษตรผสมผสาน	- ส่งเสริมการทำเกษตรแบบผสมผสาน เพื่อความมั่นคงทางอาหาร ๑.ส่งเสริมการแปลงต้นแบบเกษตรผสมผสานเสริมสร้างความมั่นคงทางอาหาร ปีที่ ๑ ๒.จัดเวทีแลกเปลี่ยนเรียนรู้ของเกษตรกรต้นแบบผสมผสานเกษตรกร ปีที่ ๓	๔ จุด ๑ ครั้ง	๔ จุด ๑ ครั้ง	๑.เกษตรกรในพื้นที่โครงการ ตำบลมั่นคง มั่งคั่ง ยั่งยืน ในจังหวัดชายแดนใต้ ได้รับการส่งเสริมและพัฒนาอาชีพด้านการเกษตร จำนวน ๗,๐๐๐ ราย ๒.มีจุดเรียนรู้/ดูงานการทำเกษตรแบบผสมผสาน จำนวน ๓๗ แห่ง	เกษตรกรที่เข้าร่วมโครงการได้เรียนรู้จากกิจกรรมการส่งเสริมและพัฒนาอาชีพด้านการเกษตร สามารถนำไปปฏิบัติได้อย่างถูกต้อง ทำให้มีอาหารจากการส่งเสริมอาชีพการเกษตร ไว้บริโภคอย่างพอเพียง สามารถลดรายจ่าย มีรายได้จากการขายผลผลิตและการแปรรูป มีแหล่งอาหารในชุมชน มีแหล่งความรู้ในชุมชน มีการแบ่งปันช่วยเหลือกันดีในชุมชน มีความเป็นอยู่ที่ดีขึ้นตามหลักปรัชญาของเศรษฐกิจพอเพียง และดำรงอยู่ในสังคมได้อย่างปกติสุข มั่นคงและยั่งยืน	สำนักงานเกษตรจังหวัดสงขลา
-เกษตรกรทฤษฎีใหม่	- การบริหารจัดการโครงการเกษตรทฤษฎีใหม่	๓,๑๗๖ ราย	๓,๑๗๖ ราย	พัฒนาให้เกษตรกรเกิดการรวมกลุ่มตามขั้นที่ ๒	เกิดการรวมกลุ่มเกษตรกรเป็นจุดเรียนรู้	สำนักงานเกษตรและสหกรณ์จังหวัดสงขลา
	๑. ประสานงาน ติดตาม และตรวจเยี่ยมการดำเนินโครงการ ส่งเสริมการเกษตรตามแนวทางทฤษฎีใหม่ในสหกรณ์และ กลุ่มเกษตรกร ๖๕ ราย	๖๕ ราย	๖๕ ราย	ติดตาม และตรวจเยี่ยมสหกรณ์และกลุ่มเกษตรกร ๖๕ ราย	ดำเนินการติดตาม และตรวจเยี่ยมสหกรณ์และกลุ่มเกษตรกรได้ ๑๐๐ %	สำนักงานสหกรณ์จังหวัดสงขลา
	๒. แนะนำส่งเสริมเกษตรกรที่ได้รับการคัดเลือกเป็นจุด เรียนรู้ให้สามารถดำเนินกิจกรรมได้ตามวัตถุประสงค์	๗ ราย	๗ ราย	เกษตรกรเป็นจุดเรียนรู้ ๗ ราย	เกษตรกรได้เป็นจุดเรียนรู้สามารถดำเนินกิจกรรมได้ตามวัตถุประสงค์	
	๓. บันทึกเกษตรกรเป้าหมายในระบบข้อมูล ๕ ประสานของ กระทรวงเกษตรและสหกรณ์ ให้ถูกต้องครบถ้วน เป็น ปัจจุบัน	๖๕ ราย	๖๕ ราย	บันทึกระบบข้อมูล ๕ ประสาน	เกษตรกรเป้าหมายถูกต้องครบถ้วน เป็น ปัจจุบัน	
	๔. รายงานผลการดำเนินงานตามระบบรายงานที่กอง ประสานงานโครงการฯ	๙ ครั้ง	๖ ครั้ง	ติดตามรายงานโครงการตามกำหนด	การรายงานผลการดำเนินงานตามระบบให้กองประสานงานโครงการฯได้ครบถ้วน	
	๕. การส่งเสริมการทำเกษตรทฤษฎีใหม่(รายได้เก่า ๑๒/รายได้ใหม่ ๑ ราย)	๑๓ ราย	๑๓ ราย	การปลูกพืช/การทำเกษตร ๑๓ ราย	การติดตามให้คำแนะนำเกษตรกรทำทฤษฎีใหม่ได้ ๑๐๐ %	ศูนย์วิจัยและพัฒนาการเกษตรสงขลา

ประเด็นการตรวจ	กิจกรรม (ระบุ)	แผน	ผล	ผลผลิต	ผลลัพธ์	หมายเหตุ
	<p>กิจกรรมส่งเสริมเกษตรกรทฤษฎีใหม่</p> <p>ด้านการประมง</p> <p>๑. พัฒนาเกษตรกรเครือข่ายด้านการประมง</p> <p>๑.๑ คัดเลือกเกษตรกรเครือข่ายด้านการประมง</p> <p>๑.๒ ส่งเสริมองค์ความรู้พัฒนาเกษตรกรเครือข่าย</p> <p>๑.๓ สนับสนุนพันธุ์สัตว์น้ำ</p> <p>๒. พัฒนาผู้นำเครือข่ายเศรษฐกิจพอเพียง</p> <p>๒.๑ คัดเลือกเกษตรกรผู้นำ</p> <p>๑.๒ ส่งเสริมองค์ความรู้พัฒนาเกษตรกรเครือข่าย</p> <p>๑.๓ สนับสนุนพันธุ์สัตว์น้ำ</p> <p>๓. จัดเวทีแลกเปลี่ยนเรียนรู้เครือข่ายเกษตรกรแบบมีส่วนร่วม</p>	<p>๒๔๐ ราย</p> <p>๒๔๐ ราย</p> <p>๒๔๐ ราย</p> <p>๑๖ ราย</p> <p>๑๖ ราย</p> <p>๑๖ ราย</p> <p>๑๖ ราย</p> <p>๑๖ ครั้ง</p> <p>๑๖ ครั้ง</p>	<p>๒๔๐ ราย</p> <p>๒๔๐ ราย</p> <p>๑๖ ราย</p> <p>๑๖ ราย</p> <p>๑๖ ครั้ง</p> <p>๘ ครั้ง</p>	<p>เกษตรกรได้รับการพัฒนา ๒๔๐ รายคิดเป็น ๑๐๐ %</p>	<p>เพิ่มจำนวนกลุ่มเกษตรกรทฤษฎีใหม่</p>	<p>สำนักงานประมงจังหวัดสงขลา</p>
	<p>- ส่งเสริมพัฒนาเกษตรกรทฤษฎีใหม่</p> <p>๑. ฝึกอบรมหลักสูตรส่งเสริมการรวมกลุ่มเกษตรกรทฤษฎีใหม่ในเขตปฏิรูปที่ดิน</p> <p>๒. ฝึกอบรมหลักสูตรการเพิ่มมูลค่าและเชื่อมโยงตลาดแบบเกษตรกรทฤษฎีใหม่</p> <p>๓. ฝึกอบรม หลักสูตรการจัดทำเวทีกลุ่มเกษตรกรทฤษฎีใหม่ในเขตปฏิรูปที่ดิน</p>	<p>๕๐ ราย</p> <p>๕๐ ราย</p> <p>๑๐ ราย</p>	<p>๕๐ ราย</p> <p>๕๐ ราย</p> <p>๑๐ ราย</p>	<p>เกษตรกรได้รับความรู้เรื่องเกษตรกรทฤษฎีใหม่ ๕๐ ราย</p>	<p>เกษตรกรสามารถนำไปปรับใช้ได้ ๑๐๐ %</p>	<p>สำนักงานการปฏิรูปที่ดินจังหวัดสงขลา</p>
	<p>- พัฒนาศักยภาพด้านบัญชี</p> <p>๑. ชักซ้อม/อบรมครูบัญชี</p> <p>๒. อบรมการจัดทำบัญชีต้นทุนอาชีพ</p> <p>๓. กำกับและแนะนำการจัดทำบัญชีต้นทุนอาชีพ</p> <p>๔. ติดตามการจัดทำบัญชีต้นทุนอาชีพ</p>	<p>๖ ราย</p> <p>๑๘๐ ราย</p> <p>๑๒๖ ราย</p> <p>๑๒๖ ราย</p>	<p>๖ ราย</p> <p>๑๘๐ ราย</p> <p>๑๒๖ คน</p> <p>๑๒๖ คน</p>	<p>มุ่งเน้นให้ความรู้ความเข้าใจสามารถจัดทำบัญชีต้นทุนอาชีพได้อย่างถูกต้อง</p>	<p>- ครูบัญชีมีความรู้ความเข้าใจ</p> <p>- เกษตรกรสามารถจัดทำบัญชีต้นทุนอาชีพได้ ๑๐๐ %</p>	<p>สำนักงานตรวจบัญชีสหกรณ์สงขลา</p>
	<p>- ส่งเสริมเกษตรกรทฤษฎีใหม่</p> <p>- ประสานงานติดตาม และตรวจเยี่ยมการดำเนินโครงการส่งเสริมตามแนวทางเกษตรกรทฤษฎีใหม่ในสหกรณ์และกลุ่มเกษตรกร</p> <p>- แนะนำส่งเสริมเกษตรกรที่ได้รับการคัดเลือกเป็นจุดเรียนรู้ให้สามารถดำเนินกิจกรรมได้ตามวัตถุประสงค์</p> <p>- บันทึกเกษตรกรเป้าหมายในระบบข้อมูล ๕ ประสานของกระทรวงเกษตรให้ถูกต้องครบถ้วน</p> <p>- รายงานผลการดำเนินงานตามแบบรายงานที่กองประสานงาน</p>	<p>๘๔๐ ราย</p> <p>๖๕ ราย</p> <p>๗ ราย</p> <p>๖๕ ราย</p> <p>๙ ครั้ง</p>	<p>๘๔๐ ราย</p> <p>๖๕ ราย</p> <p>๗ ราย</p> <p>๖๕ ราย</p> <p>๙ ครั้ง</p>	<p>การติดตาม</p> <p>ดำเนินการส่งเสริมตามแนวทางเกษตรกรทฤษฎีใหม่</p>	<p>ติดตามเกษตรกร ๑๐๐ %</p> <p>เพิ่มจุดเรียนรู้ด้านสหกรณ์ผลการดำเนินงานโครงการ ๑๐๐ %</p>	<p>สำนักงานปศุสัตว์สงขลา</p> <p>สำนักงานสหกรณ์จังหวัดสงขลา</p>
-วนเกษตร	<p>- ส่งเสริมระบบวนเกษตรในเขตปฏิรูป (อ.คูหา/อ.สนบ้าย้อย)</p>	<p>๓๐๐ ไร่</p> <p>๓๐ ราย</p>	<p>ร้อยละ ๑๐๐ ของเป้าหมาย</p>	<p>เกษตรกรได้รับความรู้เรื่องระบบวนเกษตรในเขตปฏิรูปที่ดิน</p>	<p>เกษตรกรสามารถนำไปปรับใช้ได้สนับสนุนพันธุ์ไม้ในการปรับเปลี่ยนเป็นระบบวนเกษตร</p>	<p>สำนักงานการปฏิรูปที่ดินจังหวัดสงขลา</p>

ประเด็นการตรวจ	กิจกรรม (ระบุ)	แผน	ผล	ผลผลิต	ผลลัพธ์	หมายเหตุ
- เกษตรอินทรีย์	- ส่งเสริมเกษตรอินทรีย์ในเขตปฏิรูป(อ. สะเดา/อ.ควนเนียง/อ.ระโนด/อ.เทพา/อ.นาทวี)	๖๕ ราย ๑๕๐ ไร่	๖๕ ราย ๑๕๐ ไร่	อบรมเกษตรกร เรื่องเกษตรอินทรีย์	เกษตรกรสามารถนำไปปรับใช้ได้	สำนักงานการปฏิรูปที่ดินจังหวัดสงขลา
	- เสริมสร้างองค์ความรู้ด้านการเลี้ยงสัตว์น้ำแก่เกษตรกร - ติดตามให้คำแนะนำ	๗ ราย	๗ ราย	เกษตรกรได้รับการพัฒนา ๗ ราย/๑๐๐ %	เกษตรกรมีความรู้ความเข้าใจและสามารถดำเนินการเพาะเลี้ยงสัตว์น้ำที่เป็นไปตามมาตรฐานเกษตรอินทรีย์	สำนักงานประมงจังหวัดสงขลา
	- การพัฒนาเกษตรอินทรีย์ การตรวจรับรองแหล่งผลิตพืชอินทรีย์	๔๖ ราย/ ๔๖ แปลง	- เข้าสู่ระยะปรับเปลี่ยน ๔ ราย พื้นที่ ๕.๖๒๕ ไร่ - ได้รับการรับรอง ๙ ราย พื้นที่ ๓๐.๕๓๓ ไร่	เกษตรอินทรีย์ (ราย/ไร่) - จำนวนเกษตรกรที่ได้รับการพัฒนาที่ดินอย่างยั่งยืนและเหมาะสมกับการผลิตพืช (ราย)	การเพิ่มจำนวนเกษตรกรที่ทำเกษตรอินทรีย์	ศูนย์วิจัยและพัฒนาการเกษตร เขต ๘
	- พัฒนาและส่งเสริมการผลิตและการใช้สารอินทรีย์ชีวภาพเพื่อเพิ่มศักยภาพการผลิตพืช ๑. สนับสนุนพืชปุ๋ยสดปรับปรุงบำรุงดิน ๒. ผลิตปุ๋ยหมัก พด.	๒,๐๐๐ ไร่ ๕๐ ต้น	๒,๐๐๐ ไร่ ๕๐ ต้น	เกษตรกรสามารถลดต้นทุนการผลิตลดต้นทุนในการใช้ปุ๋ยเคมีสามารถปรับปรุงสมบัติทางกายภาพชีวภาพ ทางเคมีดินให้เหมาะสมกับการเจริญเติบโตของพืช	การเพิ่มปริมาณอินทรีย์วัตถุและปรับปรุงโครงสร้างของดินให้เหมาะสมกับการเจริญเติบโตของพืชอีกทั้งยังช่วยลดต้นทุนการผลิต ลดการใช้ปุ๋ยเคมีทำให้เกษตรกรและประชาชนทั่วไปได้รับทราบ และมีความรู้ความเข้าใจเกี่ยวกับการผลิตปุ๋ยอินทรีย์สูตรพระราชทานสามารถนำไปใช้ในพื้นที่ของตนเองได้	สถานีพัฒนาที่ดินสงขลา
	- โครงการพัฒนาเกษตรอินทรีย์ (ส่งเสริมและพัฒนาการผลิตข้าวอินทรีย์)	๕ กลุ่ม (๑๗๗ ราย ๙๑๙.๕๐ ไร่)	๕ กลุ่ม (๑๗๓ ราย ๘๔๖.๒๕ ไร่)	- รับรองข้าวอินทรีย์ในปี ๖๔ จำนวน ๓ กลุ่ม (๕๙ ราย ๓๗๕ ไร่) - รับรองข้าวอินทรีย์ในปี ๖๕ จำนวน ๒ กลุ่ม (๑๑๔ ราย ๔๗๑.๒๕ ไร่)	เกษตรกรผ่านการรับรองข้าวอินทรีย์ ๕ กลุ่ม	ศูนย์เมล็ดพันธุ์ข้าวปัตตานี
	การสนับสนุนการทำเกษตรอินทรีย์/ประมง	๒๙ ราย	๒๙ ราย	สนับสนุนสัตว์น้ำ/ความรู้ ๒๙ ราย	การให้ความรู้/สนับสนุนพันธุ์ปลาและติดตามเกษตรกรได้ ๑๐๐%	ศูนย์วิจัยและเพาะพันธุ์สัตว์น้ำจืดสงขลา
	การส่งเสริมเกษตรกรทำเกษตรอินทรีย์ PGS	๒๐๐ ราย	๒๐๐ ราย	ส่งเสริมเกษตรกร ๒๐๐ ราย	การให้ความรู้/สนับสนุนพันธุ์พืชและส่งเสริมติดตามตรวจแปลงเกษตรกรเข้าร่วมเพื่อให้ได้รับรอง PGS	สำนักงานเกษตรจังหวัดสงขลา

ประเด็นการตรวจ	กิจกรรม (ระบุ)	แผน	ผล	ผลผลิต	ผลลัพธ์	หมายเหตุ
๒) เกษตรปลอดภัย	- โครงการส่งเสริมเกษตรปลอดภัย	๑,๒๔๐ แปลง	- เข้าตรวจ ๒๑๐ แปลง - ได้รับการ รับรอง ๑๗๔ แปลง	จำนวนแหล่ง ผลิตที่ตรวจ รับรอง มาตรฐาน GAP (แปลง)	จำนวนแหล่งผลิตที่ได้รับการ รับรองมาตรฐาน	- ศูนย์วิจัยและ พัฒนาการเกษตร สงขลา - ศูนย์วิจัยและ พัฒนาการเกษตร เขต ๘
	๑.โครงการยกระดับคุณภาพมาตรฐานสินค้า เกษตร ๑.๑ตรวจประเมินฟาร์มเพาะเลี้ยงสัตว์น้ำจืด ๑.๒ตรวจวิเคราะห์ปัจจัยการผลิตจากแหล่ง เพาะเลี้ยง (น้ำจืด) ๑.๓ ตรวจประเมินฟาร์มเพาะเลี้ยงสัตว์น้ำ ชายฝั่ง ๑.๔ ตรวจวิเคราะห์วัตถุดิบสัตว์น้ำเพื่อการ รับรองฟาร์ม ๑.๕ ตรวจสอบสารตกค้างและปัจจัยการผลิต ๑.๖ ตรวจวิเคราะห์และเฝ้าระวังสารตกค้าง จากการเพาะเลี้ยงสัตว์น้ำ (RMP) ๑.๗ ตรวจสอบสารตกค้างชนิดใหม่ในปัจจัยการ ผลิต/อาหาร ๑.๘ การเฝ้าระวังเชิงรุกในประเทศเพื่อแสดง สถานะปลอดโรค (country free) ในฟาร์ม กึ่งทะเล ๑.๙ การเฝ้าระวังเชิงรุกโรงอนุบาลกึ่ง ทะเล ๑.๑๐ การเฝ้าระวังเชิงรับ (walk in) ๑.๑๑ การเฝ้าระวังฟาร์มผลิตลูกกุ้งขาวแวน นาไม่ปลอดโรค มกษ ๗๔๓๒-๒๕๕๘ ๑.๑๒ กิจกรรมสืบหาสาเหตุของการพบเชื้อ ก่อโรคและการควบคุมโรคระบาดในสัตว์น้ำ ๑.๑๓ การติดตามและเฝ้าระวังแหล่งอาศัย และแหล่งเพาะเลี้ยงสัตว์น้ำตามธรรมชาติใน พื้นที่ชายฝั่ง (Mo.๓) ๑.๑๔ ตรวจรับรองกุ้งมีชีวิตส่งออก สาธารณสุขประชาชนจีน-ฟาร์มเพาะเลี้ยงกึ่ง ทะเล - โครงการส่งเสริมเกษตรปลอดภัย (การจัด เวทีเรียนรู้ตามกระบวนการโรงเรียน เกษตรกรด้านการผลิตเมล็ดพันธุ์ข้าวและการ ผลิตข้าวตามมาตรฐาน GAP ด้าน ICS ภายใต้โครงการระบบส่งเสริมการเกษตรแบบ แปลงใหญ่)	๖๑๓ ราย ๑๓๓ฟาร์ม ๒๐๔ ตัวอย่าง ๔๘๐ ฟาร์ม ๙๖๐ ตัวอย่าง ๗๔๖ ตัวอย่าง ๒๔๙ ตัวอย่าง ๒๔ ตัวอย่าง ๗๒๐ ตัวอย่าง ๙,๔๑๔ ตัวอย่าง ๗,๔๓๐ ตัวอย่าง ๗๖๘ ตัวอย่าง ๔๑ ฟาร์ม ๔๒๐ ตัวอย่าง ๗๙๒ ตัวอย่าง	๕๕๘ ราย ๑๐๕ฟาร์ม ๑๘๙ ตัวอย่าง ๔๕๓ ฟาร์ม ๘๒๓ ตัวอย่าง ๒๐๑ ตัวอย่าง ๒๔ ตัวอย่าง ๕๗๖ ตัวอย่าง ๑๐,๖๔๗ ตัวอย่าง ๑๖,๓๔๘ ตัวอย่าง ๗๕๖ ตัวอย่าง ๔๒ ฟาร์ม ๓๕๐ ตัวอย่าง ๕๔๐ ตัวอย่าง	สินค้าประมง ได้รับการ ควบคุมให้มี คุณภาพได้ มาตรฐานทุก ภาคส่วน ตั้งแต่ฟาร์ม เพาะเลี้ยงสัตว์ น้ำจนถึงมือ ผู้บริโภค	ผู้บริโภคได้บริโภคสัตว์น้ำที่ มีคุณภาพและปลอดภัย มีผลดีต่อสุขภาพ๑๐๐%	-สำนักงานประมง จังหวัดสงขลา

ประเด็นการตรวจ	กิจกรรม (ระบุ)	แผน	ผล	ผลผลิต	ผลลัพธ์	หมายเหตุ
๓) มาตรการลด ละ เลิก การใช้สารเคมี ผ่านการ ประชาสัมพันธ์ ให้ เกษตรกรรับรู้ เกี่ยวกับการ ใช้ สารเคมี)	ออก/ต่ออายุใบอนุญาตขยายวัตถุประสงค์ที่จำกัด การใช้	๑๕๒ ฉบับ	๕๖ ฉบับ	มีการประชาสัมพันธ์ เกี่ยวกับการยกเลิก การใช้สารพารา คิวตและคลอร์ไพ ริฟอส และการ ประชาสัมพันธ์ เกี่ยวกับสารไกลโฟ เซต ที่จำกัดการใช้ แนะนำการใช้สาร ชีวภัณฑ์ในการ ป้องกันกำจัดโรค และแมลงศัตรูพืช การทำเกษตร ปลอดภัย (GAP) และทำเกษตร อินทรีย์	เกษตรกรรับทราบ และ เข้าใจมาตรการลด ละ เลิก การใช้สารเคมีเพิ่มขึ้น	ศูนย์วิจัยและ พัฒนาการเกษตร จังหวัดสงขลา

๓.๒ การใช้จ่ายงบประมาณ (บาท)

สรุปงบประมาณได้รับการจัดสรร ๑๗,๙๘๒,๕๐๕ บาท เบิกจ่าย ๑๒,๓๔๖,๘๘๙.๙๕ บาท คิดเป็นร้อยละ ๖๘.๖๖

งบประมาณ (ระบุจำนวนบาท)	เบิกจ่าย (บาท)	คงเหลือ (บาท)	หน่วยงาน	หมายเหตุ
๑) ส่งเสริมเกษตรกรรายยั่งยืน				
- เกษตรทฤษฎีใหม่ ๑๑,๒๒๔,๙๖๓	๗,๙๕๓,๑๕๓.๗๐	๓,๒๗๑,๘๐๙.๓๐		
๑๐,๓๐๔,๖๐๘	๗,๑๖๖,๑๓๕	๓,๑๘๘,๔๗๓	สำนักงานเกษตรและสหกรณ์จังหวัด สงขลา	
๑๗๔,๔๐๐	๑๗๔,๓๘๐	๒๐	สำนักงานประมงจังหวัดสงขลา	
๑๗๐,๗๐๐	๑๗๐,๐๐๐	๗๐๐	สำนักงานการปฏิรูปที่ดินจังหวัดสงขลา	
๖๗,๖๘๐	๖๗,๑๕๘	๕๒๒	สำนักงานตรวจบัญชีสหกรณ์สงขลา	
๔๑๕,๐๐๐	๒๕๐,๐๒๖.๗๐	๑๖๔,๙๗๓.๓๐	สำนักงานปศุสัตว์สงขลา	
๕๙,๒๗๕	๔๘,๐๙๕	๑๑,๑๘๐	สำนักงานสหกรณ์จังหวัดสงขลา	
๓๓,๓๐๐	๓๓,๓๐๐	๐	ศูนย์วิจัยและพัฒนากาเกษตรสงขลา	
- เกษตรผสมผสาน ๑๘๙,๒๐๐	๑๘๙,๒๐๐	๐	สำนักงานเกษตรจังหวัดสงขลา	
- วนเกษตร ๒๙๐,๔๘๐	๒๙๐,๐๐๐	๔๘๐	สำนักงานการปฏิรูปที่ดินจังหวัดสงขลา	
- เกษตรอินทรีย์ ๑,๖๙๗,๙๗๐	๑,๖๕๖,๙๘๘.๓๒	๔๐,๙๘๑.๖๘		
๖,๕๐๐	๕,๔๐๖.๓๒	๑,๐๙๓.๖๘	สำนักงานประมงจังหวัดสงขลา	
๔๖๗,๕๗๐	๔๖๐,๐๐๐	๗,๕๗๐	สำนักงานการปฏิรูปที่ดินจังหวัดสงขลา	
๒๗๙,๐๐๐	๒๗๘,๔๐๐	๖๐๐	ศูนย์วิจัยและพัฒนากาเกษตรเขต ๘	
๒๐๐,๐๐๐	๑๙๐,๗๗๗	๙,๒๒๓	สถานีพัฒนาที่ดินสงขลา	
๒๐๓,๐๐๐	๑๙๗,๒๐๐	๕,๘๐๐	ศูนย์เมล็ดพันธุ์ข้าวปัตตานี	
๔๓,๕๐๐	๒๗,๒๐๕	๑๖,๒๙๕	ศูนย์วิจัยและเพาะเลี้ยงสัตว์น้ำจืดสงขลา	
๔๙๘,๔๐๐	๔๙๘,๐๐๐	๐	สำนักงานเกษตรจังหวัดสงขลา	
๒) เกษตรปลอดภัย ๔,๕๗๙,๘๙๒	๒,๒๕๗,๕๔๗.๙๓	๒,๓๒๒,๓๔๔.๐๗		
๔๐๐,๗๔๒	๒๘๕,๒๕๐.๔๑	๑๑๕,๔๙๑.๕๙	ศูนย์วิจัยและพัฒนากาเกษตรสงขลา	
๕๗,๕๐๐	๔๘,๖๓๒.๕๐	๘,๘๖๗.๕๐	สำนักงานประมงจังหวัดสงขลา	
๔,๑๒๑,๖๕๐	๑,๙๒๓,๖๖๕.๐๒	๒,๑๙๗,๙๘๔.๙๘	ศูนย์วิจัยและพัฒนากาเกษตรเขต ๘	
๓) มาตรการลด ละ เลิก การใช้สารเคมี ผ่านการ ประชาสัมพันธ์ ให้เกษตรกรรับรู้ เกี่ยวกับการ ใช้ สารเคมี	-	-	-	
รวม ๑๗,๙๘๒,๕๐๕ บาท	๑๒,๓๔๖,๘๘๙.๙๕	๕,๖๓๕,๖๑๕.๐๕		

๔. ตัวชี้วัดความสำเร็จ (ถ้ามี) -ไม่มี

๕. ปัญหา/อุปสรรค/การแก้ไข -ไม่มี

๓. โครงการระบบตลาดนำการผลิต หน่วยงานหลัก สำนักงานสหกรณ์จังหวัดสงขลา

๑. วัตถุประสงค์ (โครงการ/กิจกรรม) ผลผลิตอินทรีย์และ GAP ที่มีการเชื่อมโยงตลาดมูลค่าสินค้าที่ซื้อขายผ่านช่องทางการตลาดราคาของสินค้าเกษตรที่เพิ่มขึ้นจากราคาตลาด มีรายได้เพิ่มขึ้น เกษตรกรได้รับการอบรมและนำความรู้ไปใช้มีรายได้เพิ่มขึ้นยกระดับการผลิตผักและผลไม้คุณภาพสู่มาตรฐาน GAP (ผลิตภัณฑ์) วิสาหกิจชุมชนมีการพัฒนาศักยภาพ และได้รับการยกระดับตามแผนพัฒนากิจการเกิดมูลค่าสินค้าด้านการแปรรูปสัตว์น้ำมีความรู้เพิ่มขึ้นบริหารจัดการให้สอดคล้องกับความต้องการ

๒. เป้าหมาย การจัดการผลผลิตอินทรีย์และ GAP ที่มีการเชื่อมโยงตลาดมูลค่าสินค้าที่ซื้อขายผ่านช่องทางการตลาดราคาของสินค้าเกษตรที่เพิ่มขึ้นจากราคาตลาด มีรายได้เพิ่มขึ้น เกษตรกรได้รับการอบรมและนำความรู้ไปใช้มีรายได้เพิ่มขึ้นยกระดับการผลิตผักและผลไม้คุณภาพสู่มาตรฐาน GAP (ผลิตภัณฑ์) วิสาหกิจชุมชนมีการพัฒนาศักยภาพ และได้รับการยกระดับตามแผนพัฒนากิจการเกิดมูลค่าสินค้าด้านการแปรรูปสัตว์น้ำมีความรู้เพิ่มขึ้นบริหารจัดการให้สอดคล้องกับความต้องการ

๓. ผลการดำเนินงาน

๓.๑ ความก้าวหน้าโครงการ/กิจกรรม

ประเด็นการตรวจ	กิจกรรม (ระบุ)	แผน	ผล	ผลผลิต	ผลลัพธ์	หมายเหตุ
๑) ขยายช่องทางตลาดเกษตรกร/จัดหาดูแลใหม่เพิ่ม	โครงการดำเนินธุรกิจร้านค้าสหกรณ์ในรูปแบบซูเปอร์มาร์เก็ตสหกรณ์ - จัดอบรมการตกแต่งร้าน/กิจกรรมวางแผนการตลาดร้านสหกรณ์	๗/๑๔๐	๗/๑๔๐	จำหน่ายสินค้ามีคุณภาพมาตรฐานได้รับการรับรอง	สมาชิกสหกรณ์มีสถานที่จำหน่ายเพิ่มขึ้น มีรายได้เพิ่มขึ้น และสามารถกระจายสินค้าสู่พื้นที่ของสหกรณ์เครือข่าย	สำนักงานสหกรณ์จังหวัดสงขลา
	-จัดงานแสดงสินค้า Seafood Expo	-	-	-	-	ไม่มีงบประมาณ/หน่วยงาน
	-ส่งเสริมการพัฒนาระบบตลาดภายในสำหรับสินค้าเกษตร	๓๐ ราย	๓๐ ราย	จำหน่ายสินค้าคุณภาพ ตลาดเกษตรกรสงขลา	เกษตรกรที่สถานที่จำหน่ายโดยไม่ผ่านพ่อค้าคนกลาง รายได้เพิ่มขึ้น	สำนักงานเกษตรจังหวัดสงขลา
	-แนะนำส่งเสริมสหกรณ์นำสินค้ามาจำหน่ายในตลาดออนไลน์	๑๐ ราย	๑๐ ราย	จำหน่ายสินค้าคุณภาพผ่าน www.ตลาดเกษตรกรออนไลน์.com	เพิ่มช่องทางการขายรายได้เพิ่มขึ้นเกษตรกรบริหารจัดการ/วางแผนการผลิตได้ด้วยตนเองกลุ่มเข้มแข็ง	สำนักงานเกษตรจังหวัดสงขลา
	-สนับสนุนการตลาดสินค้าเกษตรเชื่อมโยงผู้บริโภคทั้งส่วนกลางและส่วนภูมิภาค	-	-	-	-	สำนักงานเกษตรจังหวัดสงขลา/ไม่มีงบประมาณ

ประเด็นการ ตรวจ	กิจกรรม (ระบุ)	แผน	ผล	ผลผลิต	ผลลัพธ์	หมายเหตุ
	- จัดตลาดสินค้าเกษตร คุณภาพ สินค้าปลอดภัย	๓๖ ครั้ง	๑๐ ครั้ง	จัดตลาดสินค้าเกษตร คุณภาพ สินค้าปลอดภัย ๘ ครั้ง ทุกวันอังคาร ณ สำนักงาน อ.ต.ก.จังหวัด สงขลา (ม.ค.- เม.ย.๖๔) มีเกษตรกร ๒๖ ราย	- เกษตรกรมีรายได้เพิ่มขึ้น - เดือน ม.ค. ๖๔ จำนวนเกษตรกร ๒๖ ราย ยอดจำหน่ายรวม ๓๕,๐๙๓ บาท - เดือน ก.พ. ๖๔ จำนวนเกษตรกร ๒๕ ราย ยอดจำหน่ายรวม ๘๓,๑๙๕ บาท - เดือน มี.ค. ๖๔ จำนวนเกษตรกร ๒๖ ราย ยอดจำหน่ายรวม ๑๐๘,๗๐๐ บาท - เดือน เม.ย. ๖๔ จำนวนเกษตรกร ๒๒ ราย ยอดจำหน่ายรวม ๒๖,๖๘๐ บาท - ตั้งแต่ ม.ค. - เม.ย.๖๔ ยอดจำหน่าย รวมทั้งสิ้น ๒๕๓,๖๖๘ บาท	สำนักงานองค์การ ตลาดเพื่อเกษตรกร จังหวัดสงขลาเนื่องจาก สถานการณ์โควิด - ๑๙ ระบาดในพื้นที่ทางจ. สงขลา ขอความ ร่วมมือหยุดการ ประกอบการตลาด เพื่อป้องกันและ ควบคุมการระบาดของ โรคติดต่อโคโรนา - ๒๐๑๙ (COVID - 19) สำนักงาน อ.ต.ก.จ. สงขลา ได้พิจารณา แล้ว ถือปฏิบัติตาม ข้อกำหนดฯ และเพื่อ ป้องกันและควบคุมจึง หยุดกิจกรรม "ตลาด สินค้าเกษตรคุณภาพ สินค้าปลอดภัย" ทุก วันอังคาร ตั้งแต่วันที่ ๒๑ เม.ย.๖๔ ถึงวันที่ ๓๑ พ.ค.๖๔
๒) สร้างตลาด ออนไลน์โดย ร่วมมือกับ LAZADA Thailand	-จำหน่ายผลิตภัณฑ์ ประมงในเว็บ ไซต์LAZADA	อย่าง น้อย ๑ ราย ๑ ราย	๑ ราย ๑ ราย	-จำนวนเกษตรกรที่เข้าร่วม จำหน่ายสินค้าตลาด ออนไลน์ จำนวน ๑ ราย คือ ปลาสมันนาหมอศรี หรือ ปลาสมันทวดพวง จำหน่ายสินค้าวิสาหกิจ น้ำพริกแม่ปล้ม	-ราคาของสินค้าเกษตรเพิ่มขึ้น ร้อยละ๓๐ จากราคาตลาดปกติ -เกษตรกรมีช่องทางจำหน่าย ผลิตภัณฑ์เพิ่มขึ้น และมีรายได้ เพิ่มขึ้น เพิ่มช่องทางจำหน่าย/กลุ่ม บริหารจัดการ/วางแผนการผลิต ได้ทำให้กลุ่มเข้มแข็งมีรายได้ เพิ่มขึ้น	สำนักงานประมง จังหวัดสงขลา สำนักงานเกษตร จังหวัดสงขลา
๓) พัฒนา เกษตรกร ปราดเปรื่อง Smart Farmer และ Young Smart Farmer ผู้ประกอบการ	-อบรมพัฒนาศักยภาพ เกษตรกรให้เป็น Smart Farmer	๓๒๐ ราย	๓๒๐ ราย	- อบรมการขายออนไลน์ กับไปรษณีย์ไทย - อบรมเรื่องโลจิสติกภาค การเกษตรเบื้องต้น	สามารถนำความรู้ไปใช้ในกลุ่มได้	สำนักงานเกษตร จังหวัดสงขลา
	-อบรมพัฒนาศักยภาพ เกษตรกรให้เป็นYoung Smart Farmer	๕๐ ราย	๕๐ ราย	ฝึกอบรมเกษตรกร ปราดเปรื่อง	พัฒนาเกษตรกรเพื่อเป็นต้นแบบ ต้นแบบและผู้นำเยาวชน เกษตรกรได้๑๐๐%	สำนักงานเกษตร จังหวัดสงขลา
	-ขึ้นทะเบียนเกษตรกร เพื่อพัฒนาเป็น Smart Farmer หม่อนไหม(ราย ใหม่)	๕๕ ราย	๕๕ ราย	ส่งเสริมเกษตรกรเพื่อขึ้น ทะเบียนเกษตรกรเป็น Smart Farmer	พัฒนาเกษตรกรเพื่อเป็นต้นแบบ เกษตรกรด้านปศุสัตว์ได้๑๐๐%	สำนักงานปศุสัตว์ จังหวัดสงขลา

ประเด็นการตรวจ	กิจกรรม (ระบุ)	แผน	ผล	ผลผลิต	ผลลัพธ์	หมายเหตุ
	-พัฒนาเกษตรกรสู่Smart Farmer อาสาปศุสัตว์สู่ Smart Farmer /Smart Farmer ต้นแบบและผู้นำเยาวชนเกษตรกรปศุสัตว์	๕๐ ราย	๕๐ ราย	พัฒนาเกษตรกรSmart Farmer ต้นแบบ	พัฒนาเกษตรกรเพื่อเป็นต้นแบบ Smart Farmer และผู้นำเยาวชนเกษตรกรด้านปศุสัตว์ได้๑๐๐%	สำนักงานปศุสัตว์จังหวัดสงขลา
	-พัฒนาเกษตรกรปราดเปรื่อง (ราย)	๕๐ ราย	๕๐ ราย	ฝึกอบรมเกษตรกรปราดเปรื่องได้ครบ ๕๐ ราย	พัฒนาเกษตรกรเพื่อเป็นต้นแบบปราดเปรื่องเกษตรกรด้านปศุสัตว์ได้ ๑๐๐%	สำนักงานปศุสัตว์จังหวัดสงขลา
	-พัฒนาเกษตรกรปราดเปรื่องในเขตปฏิรูปที่ดิน (Smart Farmer)	๕๕ ราย	๕๕ ราย	ฝึกอบรมเกษตรกรปราดเปรื่อง คิดเป็นร้อยละ ๑๐๐	พัฒนาเกษตรกรเพื่อเป็นต้นแบบต้นแบบและผู้นำ	สำนักงานการปฏิรูปที่ดินจังหวัดสงขลา
๔) เสริมสร้างความเข้มแข็งวิสาหกิจชุมชน/สหกรณ์/สถาบันเกษตรกร/กลุ่มเกษตรกร	โครงการส่งเสริมสนับสนุนสหกรณ์/กลุ่มเกษตรกร ทำการเกษตรเพื่อเพิ่มมูลค่า	๖/๑๐๐ สหกรณ์/ราย	๖/๑๐๐ สหกรณ์/ราย	พัฒนาเกษตรกรให้สามารถผลิตพืชผักที่ได้รับ การรับรองมาตรฐาน	ให้สหกรณ์มีบทบาทในการรวบรวมผลผลิตของสมาชิกที่ผ่านมาตรฐานเพื่อยกระดับราคาและคุณภาพของสินค้าสหกรณ์ และสมาชิกที่เข้าร่วมโครงการผ่านการรับรองมาตรฐานเพื่อยกระดับ ราคาและคุณภาพของสินค้า สหกรณ์	สำนักงานสหกรณ์จังหวัดสงขลา
	- โครงการพัฒนาวิสาหกิจสู่ความเป็นมืออาชีพ (อบรม/กำกับ/ติดตาม)	๓ แห่ง	๓ แห่ง	การพัฒนาวิสาหกิจชุมชน	วิสาหกิจชุมชนมีการจัดการระบบ/การควบคุมภายใน และจัดทำบัญชีได้	สำนักงานตรวจบัญชีสหกรณ์สงขลา
	- โครงการยกระดับศักยภาพเกษตรกรรุ่นใหม่และผู้ประกอบการ/วิสาหกิจชุมชนในการผลิตสินค้าชุมชน(อบรม/กำกับ/ติดตาม)	๒๘ แห่ง	๒๘ แห่ง	การพัฒนาวิสาหกิจชุมชน	วิสาหกิจชุมชนมีการจัดการระบบ/การควบคุมภายใน และจัดทำบัญชีได้	สำนักงานตรวจบัญชีสหกรณ์สงขลา
๕) ส่งเสริมการแปรรูปเพื่อเพิ่มมูลค่าให้กับสินค้าเกษตร	-โครงการพัฒนาสินค้าและผลิตภัณฑ์ของสหกรณ์ (ภายใต้โครงการพัฒนาสินค้าชุมชน) -จ้าง ม.เทคโนโลยีพระจอมเกล้าธนบุรีเป็นที่ปรึกษา	๑ /๑ สหกรณ์/ผลิตภัณฑ์	๑/๑ สหกรณ์/ผลิตภัณฑ์	- เพิ่มผลผลิตการแปรรูปและต่อยอดผลิตภัณฑ์ น้ำส้มแขก พัฒนาผลิตภัณฑ์ ส้มแขกแห้ง จัดจ๊าด	-พัฒนาและแปรรูปผลิตภัณฑ์เพื่อเพิ่มมูลค่าสินค้าอัตลักษณ์ชุมชนของสถาบันเกษตรกร	สำนักงานสหกรณ์จังหวัดสงขลา
	-โครงการพัฒนาและวิจัยผลิตภัณฑ์แปรรูปข้าวเชิงพาณิชย์โดยพัฒนาทดสอบผลิตภัณฑ์และถ่ายทอดขยายผลสู่กลุ่มเป้าหมายเกษตรกรและผู้ประกอบการแปรรูปผลิตภัณฑ์ปศุสัตว์	๑๓ แห่ง	๑๓ แห่ง	- การพัฒนาผลผลิตการแปรรูป และพัฒนาต่อยอดผลิตภัณฑ์อาหารฮาลาล	- การเพิ่มผลผลิตการแปรรูปสัตว์ และพัฒนาต่อยอดผลิตภัณฑ์ส่งเสริมอุตสาหกรรมอาหารฮาลาลด้านปศุสัตว์	สำนักงานปศุสัตว์จังหวัดสงขลา

ประเด็นการตรวจ	กิจกรรม (ระบุ)	แผน	ผล	ผลผลิต	ผลลัพธ์	หมายเหตุ
	-ส่งเสริมการผลิตและการแปรรูปสัตว์น้ำ สํารวจ ให้คำแนะนำ และตรวจติดตามการดำเนินงานของกลุ่มเกษตรกรแปรรูปสัตว์น้ำ ๑.วิสาหกิจชุมชน กลุ่มแม่บ้านคลองแดน ที่ตั้งกลุ่ม ๓๔/๑ หมู่ที่ ๓ ตำบลคลองแดน อำเภอระโนด จังหวัดสงขลา ๒. กลุ่มเกษตรกรผู้เลี้ยงปลาชุกที่ตั้ง ๔/๑ หมู่ที่ ๕ ตำบลนาหมอศรี อำเภอนาทวี จังหวัดสงขลา	๒ กลุ่ม/ ๒๐ ราย	๒ กลุ่ม/ ๒๐ ราย	เกษตรกรทั้ง ๒ กลุ่ม ได้รับความรู้ทางด้านวิชาการ เทคนิคการผลิต, การบรรจุและการใช้บรรจุภัณฑ์ที่เหมาะสม ตรวจวิเคราะห์คุณภาพผลิตภัณฑ์ และ สุลักษณะการผลิต	เกษตรกรมีผลิตภัณฑ์ที่มีคุณภาพได้มาตรฐาน และมีความปลอดภัยต่อผู้บริโภค	สำนักงานประมงจังหวัดสงขลา
๖) แผนการผลิตการตลาดข้าวครบวงจร (ศูนย์เมล็ดพันธุ์ข้าวปัตตานี)	-กำหนดอุปสงค์และอุปทานของข้าว	- อุปสงค์ ๒๓๗,๒๕๐ (ตัน) - อุปทาน ๑๒๑,๑๓๔.๒๗๔(ตัน)	กำลังดำเนินการ	การวางแผนการผลิตข้าวโดยกำหนดอุปสงค์และอุปทาน		สำนักงานพาณิชย์จังหวัดสงขลา สำนักงานเกษตรจังหวัดสงขลา
	-วางแผนการผลิตปี ๒๕๖๔/๖๕ รอบที่ ๑ และรอบที่ ๒ - ปี ๒๕๖๔/๖๕ รอบที่ ๑ - ปี ๒๕๖๔/๖๕ รอบที่ ๒	๑๙๒,๖๐๐ ไร่ ๘๘,๔๕๔ ไร่	กำลังดำเนินการ	การวางรอบการผลิตข้าว ๒รอบ	-	สำนักงานเกษตรจังหวัดสงขลา
	-ดำเนินโครงการภายใต้แผนการผลิตและการตลาดข้าวครบวงจร	-	-	-	-	ศูนย์เมล็ดพันธุ์ข้าวปัตตานี
	- โครงการผลิตและกระจายเมล็ดพันธุ์ขยายและจำหน่าย	๑,๕๐๐ ตัน	๑๗๕.๓๕ ตัน	- ผลิตเมล็ดพันธุ์ข้าวคุณภาพดีได้ไม่น้อยกว่า ๙๓% - กระจายเมล็ดพันธุ์ข้าว ไม่น้อยกว่า ๙๓%	- ผลิตและกระจายเมล็ดพันธุ์ข้าวคุณภาพดีให้เพียงพอต่อความต้องการของเกษตรกรในพื้นที่	ศูนย์เมล็ดพันธุ์ข้าวปัตตานี
	- โครงการส่งเสริมเกษตรกรแบบแปลงใหญ่	๒ แปลง	๒ แปลง	- ผลผลิตข้าวต่อไร่เพิ่มขึ้น ๑๐% - ต้นทุนการผลิตลดลง ๑๐%	- เกษตรกรสามารถเพิ่มผลผลิตได้ ๘๐% ของเกษตรกรที่เข้าร่วม - เกษตรกรสามารถลดต้นทุนได้ ๘๐% ของเกษตรกรที่เข้าร่วม	ศูนย์เมล็ดพันธุ์ข้าวปัตตานี
	- โครงการเสริมสร้างศักยภาพการผลิตเมล็ดพันธุ์ข้าวของศูนย์ข้าวชุมชน	๑๓ ศูนย์	๑๓ ศูนย์	- ศูนย์ข้าวชุมชนสามารถผลิตเมล็ดพันธุ์ข้าวคุณภาพดี - มีการกระจายเมล็ดพันธุ์ข้าวคุณภาพดีในชุมชนไม่ต่ำกว่า ๗๐% และเกษตรกรได้รับความรู้จากการส่งเสริมการผลิตเมล็ดพันธุ์ข้าวไม่ต่ำกว่า ๗๐%	- ศูนย์ข้าวชุมชนมีความเข้มแข็งในการผลิตเมล็ดพันธุ์ข้าวคุณภาพดีใช้เองและกระจายให้พื้นที่ใกล้เคียงได้เพียงพอต่อความต้องการ - สมาชิกศูนย์ข้าวชุมชนมีความรู้และแนวทางในการพัฒนาการผลิตเมล็ดพันธุ์ข้าวคุณภาพดี	ศูนย์เมล็ดพันธุ์ข้าวปัตตานี

ประเด็นการตรวจ	กิจกรรม (ระบุ)	แผน	ผล	ผลผลิต	ผลลัพธ์	หมายเหตุ
	- โครงการส่งเสริมและพัฒนาการผลิตข้าวอินทรีย์	๕ กลุ่ม	๕ กลุ่ม	- เกษตรกรที่เข้าร่วมโครงการได้รับการรับรองมาตรฐานอินทรีย์ ร้อยละ ๑๐๐	- พื้นที่ได้รับการรับรองมาตรฐานข้าวอินทรีย์ - ผู้ผลิต ผู้บริโภคมีความปลอดภัย - เกษตรกรมีความรู้ในการผลิตข้าวอินทรีย์	ศูนย์เมล็ดพันธุ์ข้าวปัตตานี

๓.๒ การใช้จ่ายงบประมาณ(บาท)

สรุปงบประมาณได้รับการจัดสรร ๒,๔๗๖,๘๔๑.๓๔ บาท เบิกจ่าย ๑,๕๖๑,๑๑๙.๗๒ บาท คิดเป็นร้อยละ

๖๓.๐๓

งบประมาณ (ระบุ)	เบิกจ่าย	คงเหลือ	หน่วยงาน	หมายเหตุ
๑๔๔,๘๑๐	๑๑๙,๑๒๕	๒๕,๖๘๕	สำนักงานสหกรณ์จังหวัดสงขลา	
-	-	-	สำนักงานองค์การตลาดเพื่อเกษตรกรจังหวัดสงขลา	ไม่ได้รับจัดสรรงบประมาณ
-	-	-	สำนักงานประมงจังหวัดสงขลา	เป็นงบประมาณของกองวิจัยและพัฒนาเทคโนโลยีอุตสาหกรรมสัตว์น้ำ
๑๗๕,๕๐๐	๑๗๕,๕๐๐	๐	สำนักงานตรวจบัญชีสหกรณ์สงขลา	
๑,๓๒๖,๘๔๑.๓๔	๘๑๒,๐๐๙.๗๒	๕๑๔,๘๓๑.๖๒	ศูนย์เมล็ดพันธุ์ข้าวปัตตานี	
๕๘๓,๐๐๐	๒๕๑,๓๗๐	๓๓๑,๖๓๐	สำนักงานเกษตรจังหวัดสงขลา	
๒๑,๐๐๐	๒๐,๘๗๕	๑๒๕	สำนักงานปศุสัตว์จังหวัดสงขลา	
๒๒๖,๐๔๐	๑๘๒,๒๔๐	๔๓,๘๐๐	สำนักงานปศุสัตว์จังหวัดสงขลา	
-	-	-	ศูนย์หม่อนไหมฯ	
รวม	๒,๔๗๖,๘๔๑.๓๔	๑,๕๖๑,๑๑๙.๗๒	๙๑๕,๗๒๑.๖๒	

๔. ตัวชี้วัดความสำเร็จ(ถ้ามี) -ไม่มี

๕. ปัญหา/อุปสรรค/การแก้ไข

-เนื่องจากสถานการณ์ COVID-19 ระบาดในพื้นที่ฯ ทางจังหวัดสงขลาขอ

ความร่วมมือหยุดการประกอบกิจการตลาด เพื่อป้องกันและควบคุมการระบาดของโรคติดต่อไวรัสโคโรนา- ๒๐๑๙ (COVID-19) สำนักงาน.ต.ก.จ.สงขลาได้พิจารณาแล้วถือปฏิบัติตามข้อกำหนดฯ และเพื่อป้องกันและควบคุม จึงหยุดกิจกรรม "ตลาดสินค้าเกษตรคุณภาพ สินค้าปลอดภัย"ทุกวันอังคาร ตั้งแต่วันที่ ๒๑ เม.ย.๖๔ ถึงวันที่ ๓๑ พ.ค.๖๔ และจะเปิดขายหากเข้าสู่สภาวะปกติต่อไป

๔. โครงการลดต้นทุนการผลิต หน่วยงานหลัก สำนักงานเกษตรจังหวัดสงขลา

๑. วัตถุประสงค์ (โครงการ/กิจกรรม) มูลค่าพันธุ์ดีที่ผลิตได้ เกษตรกรรายจ่ายลดลง สามารถใช้สารอินทรีย์ชีวภาพในพื้นที่การเกษตรและ ลดการใช้ปุ๋ยเคมีได้ เกิดรายได้ ต้นทุนการผลิตของ แปลงใหญ่ที่ลดลง ผลผลิตของแปลงใหญ่ ที่เพิ่มขึ้น ได้รับรอง มาตรฐานสินค้าเกษตร การจำหน่ายสินค้าเกษตรที่เพิ่มขึ้น

๒. เป้าหมาย การเพิ่มพันธุ์ดี เกษตรกรมีรายจ่ายลดลง ใช้สารอินทรีย์ชีวภาพและลดการใช้ปุ๋ยเคมี ลดต้นทุนการผลิตของแปลงใหญ่ ผลผลิตเพิ่มขึ้น ได้รับรองมาตรฐาน

๓. ผลการดำเนินงาน

๓.๑ ความก้าวหน้าโครงการ/กิจกรรม

ประเด็นการตรวจ	กิจกรรม (ระบุ)	แผน	ผล	ผลผลิต	ผลลัพธ์	หมายเหตุ
๑. ใช้ปัจจัยการผลิตที่เหมาะสม						สถานีพัฒนาที่ดินจังหวัดสงขลา
-การใช้พันธุ์ดีเพื่อเพิ่มผลผลิต -ส่งเสริมการใช้ปุ๋ยตามค่า วิเคราะห์ดิน(ปุ๋ยสั่งตัด) -ส่งเสริมให้ความรู้เกษตรกร ในการผลิตปุ๋ยใช้เอง (ปุ๋ยหมัก/ชีวภาพ)	๑.๑ โครงการผลิตและขยายพืชพันธุ์ดี	-	-	-	-	ไม่มี

ประเด็นการตรวจ	กิจกรรม (ระบุ)	แผน	ผล	ผลผลิต	ผลลัพธ์	หมายเหตุ
-ส่งเสริมการผลิตและการใช้สารอินทรีย์เพิ่มศักยภาพ การผลิตพืช	๑.๒ โครงการพัฒนาส่งเสริมการผลิต และการใช้สารอินทรีย์เพิ่มศักยภาพการผลิตพืช - กิจกรรม พัฒนา และส่งเสริมการใช้สารอินทรีย์ชีวภาพ ๑) สนับสนุนการใช้พืชปุ๋ยสด ปรับปรุงบำรุงดิน ๒) ผลิตปุ๋ยหมัก พต.	๒,๐๐๐ ไร่ ๕๐ ตัน	๒,๐๐๐ ไร่ ๕๐ ตัน	สนับสนุนการใช้พืชปุ๋ยสด การผลิตปุ๋ยหมัก พต.	ส่งเสริมการผลิต และสนับสนุนการใช้พืชปุ๋ยสด ส่งเสริมการผลิตผลิตปุ๋ยหมัก พต. ให้เกษตรกร เพิ่มศักยภาพการผลิตพืช	สถานีพัฒนาที่ดินจังหวัดสงขลา
๒. ใช้เทคโนโลยีการผลิต และการใช้เครื่องจักรกลทางการเกษตร						สถานีพัฒนาที่ดินจังหวัดสงขลา
	๒.๑ โครงการส่งเสริมการใช้เครื่องจักรกลทางการเกษตร - กิจกรรมส่งเสริมการใช้เครื่องจักรกลการเกษตรทดแทนแรงงานเกษตรกร	๒๕ ราย	๒๕ ราย	เกษตรกรได้รับการถ่ายทอดความรู้ หลักสูตรช่างเกษตรกร ท้องถิ่น ๑ จำนวน ๒๕ ราย	เกษตรกรสามารถลดค่าใช้จ่ายในการซ่อมแซมเครื่องจักรกล	สถานีพัฒนาที่ดินจังหวัดสงขลา
๓. ระบบส่งเสริมการเกษตรแบบแปลงใหญ่						
๓.๑ ระบบส่งเสริมการเกษตรแบบแปลงใหญ่ (สินค้าประมง ๒ แปลง)	๓.๑.๑. แปลงใหญ่ผู้เลี้ยงกุ้งขาวแวนนาไม อ.ระโนด (แปลงชายฝั่งปี๒๕๖๒)			เกษตรกรมีการรวมกลุ่ม จำนวน ๒ แปลง ๕๒ ราย	เกษตรกรมีการรวมกลุ่มในการผลิต ให้สามารถลดต้นทุน มีตลาดรองรับ สามารถเพิ่มศักยภาพในการแข่งขันและสร้างความเข้มแข็งให้แก่เกษตรกร	สำนักงานประมงจังหวัดสงขลา
	๓.๑.๒ แปลงใหญ่กลุ่มผู้เลี้ยงปลานิลในกระชัง คลองอู่ตะเภา (แปลงน้ำจืดปี ๒๕๖๓)					
	-จัดทำแผนพัฒนารายแปลง	๒ แปลง	๒ แปลง			
	-พัฒนาองค์ความรู้	๕๒ ราย	๕๒ ราย			
	-สนับสนุนปัจจัยการผลิต (จุลินทรีย์)	๕๒ ราย	๕๒ ราย			
	-ส่งเสริมการตลาด	๒ ครั้ง	๒ ครั้ง			
	-ยกระดับมาตรฐานสินค้าและสร้างมูลค่า	๕๒ ราย	๕๒ ราย			
	-ติดตามและประเมินผล	๑๒ ครั้ง	๑๒ ครั้ง			
	-จัดทำแผนพัฒนารายแปลง	๒ แปลง	๒ แปลง			

ประเด็นการตรวจ	กิจกรรม (ระบุ)	แผน	ผล	ผลผลิต	ผลลัพธ์	หมายเหตุ
	๓.๑.๓ สํารวจสภาวะเศรษฐกิจและสังคมเกษตรกรหลังเข้าร่วมโครงการฯ	๕๒ ราย	๕๒ ราย			
	๑) ถ่ายทอดความรู้การลดต้นทุนการผลิตและการเพิ่มผลผลิต	๑๖ ราย	๑๖ ราย	การให้ความรู้เรื่องการลดต้นทุนและเพิ่มผลผลิตได้	เกษตรกรได้รับความรู้	
	๒.สนับสนุนจุลินทรีย์ (ปม.๑)	๘๐๐ ซอง	๘๐๐ ซอง	เกษตรกรสามารถลดรายจ่ายลง	เกษตรกรได้รับปัจจัยการผลิต	
๓.๒ ระบบส่งเสริมการเกษตรแบบแปลงใหญ่(สินค้าพืชและแมลงเศรษฐกิจ)	โครงการระบบส่งเสริมการเกษตรแบบแปลงใหญ่ (กรมส่งเสริมการเกษตร)	๒,๑๘๔ ราย	๒,๑๘๔ ราย	เกษตรกรจำนวน ๒,๑๘๔ ราย ได้รับการถ่ายทอดความรู้	เกษตรกรสามารถลดต้นทุนเพิ่มผลผลิตได้	สำนักงานเกษตรจังหวัดสงขลา
๓.๓ ระบบส่งเสริมการเกษตรแบบแปลงใหญ่ (สินค้าข้าว)	โครงการระบบส่งเสริมการเกษตรแบบแปลงใหญ่ (กรมการข้าว)	๒ แปลง	๒ แปลง	พื้นที่ได้รับการพัฒนาสู่ระบบส่งเสริมการเกษตรแบบแปลงใหญ่ (ข้าว) จำนวน ๒ แปลง เกษตรกร ๑๓๔ ราย พื้นที่ ๑,๑๖๐ ไร่	- ต้นทุนการผลิต ๓,๙๖๔ บาท/ไร่ - ผลผลิตเฉลี่ย กิโลกรัม/ไร่ - ขอรับรองมาตรฐาน GAP จำนวน ๒ กลุ่ม	การเก็บข้อมูลต้นทุนการผลิต/ศูนย์เมล็ดพันธุ์ข้าวปัตตานี
๓.๔ ระบบส่งเสริมการเกษตรแบบแปลงใหญ่ ด้านปศุสัตว์	โครงการระบบส่งเสริมการเกษตรแบบแปลงใหญ่ โคเนื้อ	๒ แปลง	๒ แปลง	สนับสนุนการดำเนินการกลุ่มผู้ผลิตโคเนื้อ	เกษตรกรรวมเป็นกลุ่มแปลงใหญ่/ลดต้นทุนผลิต	สำนักงานปศุสัตว์จังหวัดสงขลา
๓.๕ ระบบส่งเสริมการเกษตรแบบแปลงใหญ่	๓.๕.๑ อบรมพัฒนาความรู้ ๓.๕.๒ อบรมการจัดทำบัญชีต้นทุนอาชีพ(อบรม/กำกับ/ติดตาม) ๓.๕.๓ ถอดบทเรียนที่ประสบความสำเร็จ	๑๒ ราย ๓๖๐ ราย ๕ ราย	๑๒ ราย ๓๖๐ ราย ๕ ราย	ได้อบรมให้ความรู้บัญชี	เกษตรกรสามารถทำบัญชีได้	สำนักงานตรวจบัญชีสหกรณ์สงขลา
๓.๖ พัฒนาคุณภาพดินในระบบส่งเสริมการเกษตรแบบแปลงใหญ่	พื้นที่แปลงใหญ่ กสภ. ๓.๖.๑ ปรับปรุงพื้นที่ดินกรด (โดโลไมท์) ๓.๖.๒ ผลิตปุ๋ยหมัก พด. ๓.๖.๓ ผลิตน้ำหมักชีวภาพ ๓.๖.๔ ถ่ายทอดองค์ความรู้ให้กับเกษตรกรจำนวน พื้นที่แปลงใหญ่ข้าว ๓.๖.๕ ไถกลบตอซัง ๓.๖.๖ ส่งเสริมการปลูกพืชปุ๋ยสด ๓.๖.๗ ผลิตน้ำหมักชีวภาพ ๓.๖.๘ ถ่ายทอดองค์ความรู้ให้กับเกษตรกร	๑๐๘ ต้น/ ๒๑๖ ไร่ ๑๗๗ ต้น ๑๑,๒๐๐ ลิตร ๔๔ แปลง ๔ แปลง ๑๐๐ ไร่ ๑,๖๐๐ ลิตร ๒ แปลง	๑๐๘ ต้น/ /๒๑๖ ไร่ ๑๗๗ ต้น ๑๑,๒๐๐ ลิตร ๔๔ แปลง ๔ แปลง ๑๐๐ ไร่ ๑,๖๐๐ ลิตร ๒ แปลง	พื้นที่ที่เข้าร่วมโครงการได้รับการปรับปรุงบำรุงดิน	พื้นที่เข้าร่วมโครงการที่ได้รับการปรับปรุงบำรุงดิน มีผลผลิตเพิ่มขึ้น	สถานีพัฒนาที่ดินสงขลา

๓.๒ การใช้จ่ายงบประมาณ (บาท)

สรุปงบประมาณได้รับการจัดสรร ๔,๓๕๕,๐๔๔ บาท เบิกจ่าย ๔,๐๕๙,๓๓๒.๓๒ บาท คิดเป็นร้อยละ ๙๓.๒๑

งบประมาณ (บาท)	เบิกจ่าย (บาท)	คงเหลือ (บาท)	หมายเหตุ
๑. ใช้ปัจจัยการผลิตที่เหมาะสม			
๑.๑ กรมพัฒนาที่ดิน จำนวน ๒๐๐,๐๐๐ บาท	๑๙๐,๗๗๗	๙,๒๒๓	สถานีพัฒนาที่ดินสงขลา
๒. ใช้เทคโนโลยีการผลิต และการใช้เครื่องจักรกลทางการเกษตร			
๒.๑ กรมส่งเสริมการเกษตร จำนวน ๒๑,๐๕๐ บาท	๑๖,๔๗๓	๔,๕๗๗	สำนักงานเกษตรจังหวัดสงขลา
๓. ระบบส่งเสริมการเกษตรแบบแปลงใหญ่			
๓.๑ กรมประมง จำนวน ๓๓๕,๘๐๐ บาท	๒๘๗,๐๔๐.๓๒	๔๘,๗๕๙.๖๘	สำนักงานประมงจังหวัดสงขลา
๓.๒ กรมส่งเสริมการเกษตร จำนวน ๒,๕๕๘,๔๐๐ บาท	๒,๓๔๙,๘๒๐	๒๐๘,๕๘๐	สำนักงานเกษตรจังหวัดสงขลา
๓.๓ กรมการข้าว จำนวน ๕๖,๓๓๔ บาท	๔๓,๓๓๒	๑๓,๐๐๒	ศูนย์เมล็ดพันธุ์ข้าวปัตตานี
๓.๔ กรมตรวจบัญชีสหกรณ์ จำนวน ๙๙,๓๖๐ บาท	๙๕,๖๑๐	๓,๗๕๐	สำนักงานตรวจบัญชีสหกรณ์สงขลา
๓.๕ กรมปศุสัตว์ จำนวน ๓๑,๒๐๐ บาท	๒๓,๓๘๐	๗,๘๒๐	สำนักงานปศุสัตว์จังหวัดสงขลา
๓.๖ กรมพัฒนาที่ดิน จำนวน ๑,๐๕๒,๙๐๐ บาท	๑,๐๕๒,๙๐๐	๐	สถานีพัฒนาที่ดินสงขลา
รวมงบประมาณทั้งสิ้น ๔,๓๕๕,๐๔๔ บาท	๔,๐๕๙,๓๓๒.๓๒	๒๙๕,๗๑๑.๖๘	

๔. ตัวชี้วัดความสำเร็จ ๑) โครงการส่งเสริมการใช้เครื่องจักรกลทางการเกษตร

ตัวชี้วัด : เกษตรกรลดค่าใช้จ่ายในการซ่อมแซมเครื่องจักรกล ไม่น้อยกว่า ๕๐๐ บาท/ปี

๒) โครงการส่งเสริมระบบการผลิตแบบแปลงใหญ่

ตัวชี้วัด : เกษตรกรลดต้นทุน เพิ่มผลผลิตได้ ไม่น้อยกว่า ๒๐%

๕. ปัญหา/อุปสรรค/การแก้ไข -ไม่มี

๕. โครงการบริหารจัดการประมงอย่างยั่งยืน หน่วยงานหลัก สำนักงานประมงจังหวัดสงขลา

๑. วัตถุประสงค์ (โครงการ/กิจกรรม) เพื่อพัฒนาและฟื้นฟูทรัพยากร สัตว์น้ำ แหล่งประมงในการบริหารจัดการทรัพยากรสัตว์น้ำ ให้คงความอุดมสมบูรณ์ให้ใช้ ประโยชน์อย่างยั่งยืน รวมทั้ง ป้องกัน ยับยั้ง และขจัดการทำประมงผิดกฎหมาย และไร้การควบคุม (IUU) ออกหนังสือรับรอง เพื่อประกอบการยื่นขอจดทะเบียน เรือไทยสำหรับเรือประมงพื้นบ้าน ถ่ายทอดเทคโนโลยีและส่งเสริม อาชีพด้านการประมง และจัดตั้งกองทุนประมงแห่งชาติ

๒. เป้าหมาย การพัฒนาและฟื้นฟูทรัพยากร สัตว์น้ำ การบริหารจัดการทรัพยากรสัตว์น้ำในจังหวัดสงขลาให้คงความอุดมสมบูรณ์ให้ใช้ประโยชน์อย่างยั่งยืน รวมทั้ง ป้องกัน ยับยั้ง และขจัดการทำประมงผิดกฎหมาย และไร้การควบคุม (IUU) ออกหนังสือรับรอง เพื่อประกอบการยื่นขอจดทะเบียน เรือไทยสำหรับเรือประมงพื้นบ้าน ถ่ายทอดเทคโนโลยีและส่งเสริม อาชีพด้านการประมง และจัดตั้งกองทุนประมงแห่งชาติ

๓. ผลการดำเนินงาน

๓.๑ ความก้าวหน้าโครงการ/กิจกรรม

ประเด็นตรวจ	กิจกรรม (ระบุ)	แผน	ผล	ผลผลิต	ผลลัพธ์	หมายเหตุ
๑) การแก้ไขปัญหาการทำประมงผิดกฎหมาย	-การบูรณาการตรวจสอบเรือประมงที่ทำเทียบเรือ (กลุ่มปกติ กลุ่มเฝ้าระวัง กลุ่มเสี่ยง)	๓,๙๕๐ ครั้ง	๒,๙๗๒ ครั้ง	- กลุ่มปกติ จำนวน ๒,๒๐๓ ครั้ง - กลุ่มเฝ้าระวัง จำนวน ๗๐๑ ครั้ง - กลุ่มเสี่ยง จำนวน ๕๒ ครั้ง - กลุ่ม Urgent จำนวน ๑๖ ครั้ง	สามารถตรวจเรือตามทีระบบ fishing info ๒ สั่งตรวจได้ ๑๐๐ %	ศูนย์บริหารจัดการจัดการด้านตรวจประมง เขต ๘ (สงขลา)

ประเด็นตรวจ	กิจกรรม (ระบุ)	แผน	ผล	ผลผลิต	ผลลัพธ์	หมายเหตุ
	<p>-การบูรณาการตรวจสอบเรือประมงระหว่างทำการประมง</p> <p>- กิจกรรมจัดการปัญหาแรงงานต่างด้าวและการค้ามนุษย์ด้านการประมง (บูรณาการตรวจร่วมเรือประมง)</p> <p>- กิจกรรมป้องกันและแก้ไขปัญหาการทำประมงผิดกฎหมาย (การควบคุมเฝ้าระวังการทำประมงพื้นที่ทะเลชายฝั่ง)</p> <p>- กิจกรรมป้องกันและแก้ไขปัญหาการทำประมงผิดกฎหมาย (การควบคุมเฝ้าระวังการทำประมงพื้นที่ทะเลนอกชายฝั่ง)</p>	<p>๑๐</p> <p>๒๐</p> <p>๖</p>	<p>๘</p> <p>๑๘</p> <p>๕</p>	<p>๘ ครั้ง/๔๒ ลำ</p> <p>๑๘/ครั้ง/๕๕ ลำ</p> <p>๕ ครั้ง/ ๖๒ ลำ</p>	<p>รักษามาตรฐานการป้องกันการทำประมงผิดกฎหมายเป็นไปอย่างมีประสิทธิภาพตามหลักสากล</p>	<p>ศูนย์ป้องกันและปราบปรามประมงสงขลา</p>
๒) การช่วยเหลือเยียวยาและบรรเทาผลกระทบจากการแก้ไขปัญหาการทำประมงผิดกฎหมาย	-การนำเรือประมงออกนอกระบบ	-	-	-	-	<p>เรือประมงออกนอกระบบจำนวน ๒๒ ลำ</p> <p>ปีงบประมาณ ๒๕๖๒</p> <p>ช่วยเหลือ ๒๐ ลำ</p> <p>ปีงบประมาณ ๒๕๖๓</p> <p>ช่วยเหลือ ๒ ลำ</p> <p>ปีงบประมาณ ๖๔ ไม่มีแผน</p>
	<p>-การฟื้นฟูทรัพยากรสัตว์น้ำ(เสริมสร้างการมีส่วนร่วมการฟื้นฟูทรัพยากรสัตว์น้ำโดยองค์กรชุมชนท้องถิ่น)</p> <p>-โครงการสร้างพัฒนาอาชีพและส่งเสริมความเข้มแข็งของชุมชนประมง (กิจกรรมพัฒนาอาชีพชุมชนประมง) ประจำปีงบประมาณ พ.ศ.๒๕๖๔</p>	๑๕ องค์กร	๑๕ องค์กร	<p>องค์กรชุมชนท้องถิ่นเข้าร่วมโครงการ ๑๕ องค์กร/๕๖๑ ราย</p> <p>๑. กลุ่มเขตฟาร์มทะเลและอนุรักษ์ทรัพยากรชายฝั่ง ม. ๒ ต. เกาะใหญ่</p> <p>กิจกรรมที่ดำเนินการ ดังนี้</p> <p>-กิจกรรมเพิ่มผลผลิตสัตว์น้ำ (การปล่อยลูกพันธุ์สัตว์น้ำในแหล่งน้ำธรรมชาติ)</p> <p>๒. กลุ่มเขตอนุรักษ์ฟาร์มทะเลประมงพื้นบ้านชุมชนบ้านบ่อสวน</p> <p>กิจกรรมที่ดำเนินการ ดังนี้</p> <p>- กิจกรรมเพิ่มผลผลิตสัตว์น้ำ (กิจกรรมพัฒนาแหล่งอาศัยสัตว์น้ำ)</p> <p>- กิจกรรมการพัฒนาอาชีพประมง (การปรับเปลี่ยนเครื่องมือที่เหมาะสมและถูกกฎหมาย)</p> <p>๓. กลุ่มประมงพื้นบ้าน ต. ชิงโค อ.</p>	<p>ดำเนินการกิจกรรมเสร็จจำนวน ๑๑ องค์กร ประกอบด้วย</p> <p>๑.กลุ่มเขตอนุรักษ์ฟาร์มทะเลประมงพื้นบ้านชุมชนบ้านบ่อสวน</p> <p>๒.กลุ่มประมงพื้นบ้าน ต. ชิงโค</p> <p>อ.สิงหนคร จ.สงขลา</p> <p>๓.กลุ่มประมงพื้นบ้าน บ้านกรงอิต้า</p> <p>๔.ชุมชนประมงท้องถิ่นบ้านโคกไร่</p> <p>๕.กลุ่มประมงพื้นบ้านชายฝั่งชุมชนบ้านล่าง</p> <p>๖.กลุ่มประมงพื้นบ้านชายฝั่ง</p>	

ประเด็นตรวจ	กิจกรรม (ระบุ)	แผน	ผล	ผลผลิต	ผลลัพธ์	หมายเหตุ
				<p>อ.สิงหนคร จ.สงขลา กิจกรรมที่ดำเนินการ ดังนี้</p> <ul style="list-style-type: none"> - กิจกรร ม เ พิ่ ม ผลผลิต สัตว์ น้ า (กิจกรร ม พั ศ ช น า แหล่งอาศัยสัตว์น้ำ) - กิจกรร ม ก าร พั ศ ช น า อาชี พ ประ ม ง (ก าร ปรับเปลี่ น เครื่องมือ ที่ เ หมาะ ส ม และ ถู ก กฏหมาย) ๔. กลุ่มประมงพื้นบ้าน บ้านกรงอิต้า กิจกรรมที่ดำเนินการ ดังนี้ - กิจกรร ม ก าร พั ศ ช น า อาชี พ ประ ม ง (ก าร ปรับเปลี่ น เครื่องมือที่ เ หมาะ ส ม และ ถู ก กฏหมาย) ๕. ชุมชนประมงท้องถิ่น บ้านโคกไร่ กิจกรรมที่ดำเนินการ ดังนี้ - กิจกรร ม เ พิ่ ม ผลผลิต สัตว์น้ำ (กิจกรร ม พั ศ ช น า แหล่งอาศัยสัตว์น้ำ) - กิจกรร ม ก าร พั ศ ช น า อาชี พ ประ ม ง (ก าร ปรับเปลี่ น เครื่องมือที่ เ หมาะ ส ม และ ถู ก กฏหมาย) ๖. ก ลุ่ ม ป ระ ม ง พื้นบ้านชายฝั่งชุมชน บ้านล่าง กิจกรรมที่ดำเนินการ ดังนี้ - กิจกรร ม ก าร พั ศ ช น า อาชี พ ประ ม ง (ก าร ปรับเปลี่ น เครื่องมือที่ เ หมาะ ส ม และ ถู ก กฏหมาย) ๗. ก ลุ่ ม ป ระ ม ง พื้นบ้านชายฝั่งชุมชน บ้านท่าเสา กิจกรรมที่ดำเนินการ ดังนี้ 	<p>ชุมชนบ้านท่า เสา</p> <p>๗.กลุ่มอนุรักษ์ เรือประมง พื้นบ้าน หมู่ที่ ๑ ตำบลชุมพล</p> <p>๘.กลุ่มอนุรักษ์ ฟาร์มทะเลบ้าน สว่างอารมณ์</p> <p>๙.กลุ่มประมง ชายฝั่งม่วงงาม หมู่ ๓ กลุ่ม A</p> <p>๑๐.กลุ่มประมง พื้นบ้านหาด แก้ว ต.หัวเขา – ต.ชิงโค อำเภอส ิงหนคร</p> <p>๑๑.กลุ่มเขต ฟาร์มทะเลและ อนุรักษ์ ทรัพยากร ประมง ม.๘ ต.เกาะใหญ่</p> <p>กำลังดำเนินการ กิจกรรมจำนวน ๔ องค์กร ประกอบด้วย</p> <p>๑.กลุ่มเขต ฟาร์มทะเลและ อนุรักษ์ ทรัพยากร ชายฝั่ง ม.๒ ต.เกาะใหญ่</p> <p>๒.กลุ่มฟาร์ม ทะเลและ อนุรักษ์ ทรัพยากร ประมงบ้านไร่ ม.๓ ต.เกาะ ใหญ่</p> <p>๓. กลุ่มอนุรักษ์ ทรัพยากรป่า ชายเลนเขา เขี้ยว</p>	

ประเด็นตรวจ	กิจกรรม (ระบุ)	แผน	ผล	ผลผลิต	ผลลัพธ์	หมายเหตุ
				<p>- กิจกรรมเพิ่มผลผลิตสัตว์น้ำ (การปล่อยลูกพันธุ์สัตว์น้ำในแหล่งน้ำธรรมชาติ)</p> <p>๘. กลุ่มเขตอนุรักษ์ฟาร์มทะเลประมงชายฝั่งชุมชนชายหิน กิจกรรมที่ดำเนินการดังนี้</p> <p>- กิจกรรมเพิ่มผลผลิตสัตว์น้ำ (กิจกรรมพัฒนาแหล่งอาศัยสัตว์น้ำ)</p> <p>๙. กลุ่มอนุรักษ์เรือประมงพื้นบ้าน หมู่ที่ ๑ ตำบลชุมพล กิจกรรมที่ดำเนินการดังนี้</p> <p>- กิจกรรมการพัฒนาอาชีพประมง (การปรับเปลี่ยนเครื่องมือที่เหมาะสมและถูกกฎหมาย)</p> <p>๑๐. กลุ่มฟาร์มทะเลและอนุรักษ์ทรัพยากรประมงบ้านไร่ ม.๓ ต.เกาะใหญ่ ดังนี้</p> <p>- กิจกรรมเพิ่มผลผลิตสัตว์น้ำ (การปล่อยลูกพันธุ์สัตว์น้ำในแหล่งน้ำธรรมชาติ)</p> <p>๑๑. กลุ่มอนุรักษ์ฟาร์มทะเลบ้านสว่างอารมณ์ กิจกรรมที่ดำเนินการดังนี้</p> <p>- กิจกรรมเพิ่มผลผลิตสัตว์น้ำ (กิจกรรมพัฒนาแหล่งอาศัยสัตว์น้ำ)</p> <p>- กิจกรรมการพัฒนาอาชีพประมง (การปรับเปลี่ยนเครื่องมือที่เหมาะสมและถูกกฎหมาย)</p>	-	๘.กลุ่มเขตอนุรักษ์ฟาร์มทะเลประมงชายฝั่งชุมชนชายหิน

ประเด็นตรวจ	กิจกรรม (ระบุ)	แผน	ผล	ผลผลิต	ผลลัพธ์	หมายเหตุ
	- โครงการฟื้นฟูและบริหารจัดการ ทรัพยากรประมงในทะเลสาบสงขลา	๖ แห่ง	๖ แห่ง	<p>๑๒. กลุ่มประมงชายฝั่ง ม่วงงามหมู่ ๓ กลุ่ม A กิจกรรมที่ดำเนินการ ดังนี้</p> <ul style="list-style-type: none"> - กิจกรรมการพัฒนา อาชีพประมง (การ ปรับเปลี่ยนเครื่องมือที่ เหมาะสม และ ถูก กฎหมาย) - กิจกรรมการพัฒนา อาชีพประมง (การ สนับสนุนอุปกรณ์ ซ่อมแซมเครื่องมือทำ การประมง และ เรือประมง) <p>๑๓. กลุ่มอนุรักษ์ ทรัพยากรป่าชายเลน เขาเขียว กิจกรรมที่ดำเนินการ</p> <ul style="list-style-type: none"> - กิจกรรมเพิ่มผลผลิตสัตว์น้ำ (กิจกรรมพัฒนาแหล่งอาศัย สัตว์น้ำ) - กิจกรรมการพัฒนาอาชีพ ประมง (การปรับเปลี่ยน เครื่องมือที่เหมาะสมและถูก กฎหมาย) <p>๑๔. กลุ่มประมงพื้นบ้านภาค แก้ว ดงหวด ดงชิงังค อำเภอล สิงหนคร กิจกรรมที่ดำเนินการ ดังนี้</p> <ul style="list-style-type: none"> - กิจกรรมเพิ่มผลผลิตสัตว์น้ำ (กิจกรรมพัฒนาแหล่งอาศัย สัตว์น้ำ) - กิจกรรมการพัฒนาอาชีพ ประมง (การปรับเปลี่ยน เครื่องมือที่เหมาะสมและถูก กฎหมาย) <p>๑๕. กลุ่มสหกรณ์ทะเลและ อนุรักษ์ทรัพยากรประมง ม.๘ ต.เกาะใหญ่ ดังนี้</p> <ul style="list-style-type: none"> - กิจกรรมเพิ่มผลผลิตสัตว์น้ำ (การจัดตั้งและพัฒนาธนาคาร สัตว์น้ำ) - กิจกรรมการพัฒนาอาชีพ ประมง (การปรับเปลี่ยน เครื่องมือที่เหมาะสมและถูก กฎหมาย) <p>เขตฟาร์มทะเลโดยชุมชน จำนวน ๖ แห่ง</p> <p>๑. เขตฟาร์มทะเลโดย ชุมชน หมู่ที่ ๒ ตำบล คูขุด อำเภอสติงพระ จังหวัด สงขลา</p> <p>๒. เขตฟาร์มทะเลโดย ชุมชนบ้านโคกไร่ หมู่ที่ ๘ ตำบลพะวง อำเภอเมือง จังหวัดสงขลา</p>	ดำเนินการทุกขั้นตอน และเสร็จสิ้นแล้ว ๖ แห่ง	

ประเด็นตรวจ	กิจกรรม (ระบุ)	แผน	ผล	ผลผลิต	ผลลัพธ์	หมายเหตุ
				๓ เขตพาร์มทะเลโดย ชุมชนกลุ่มอนุรักษ์ทรัพยากร ป่าทะเลสาบเขายิว หมู่ที่ ๑ ตำบล สติงหม้อ อำเภอ สิงหนคร จังหวัดสงขลา ๔ เขตพาร์มทะเลบ้านหัว ป่าอกและบ้านหัวป่าตก หมู่ที่ ๑ และหมู่ที่ ๖ ตำบล บ้านขาว อำเภอรโนด จังหวัดสงขลา ๕ เขตพาร์มทะเลโดย ชุมชนบ้านเขาโน หมู่ที่ ๑ ตำบลเชิงแส อำเภอกะเส สินธุ์ จังหวัดสงขลา		

๓.๒ การใช้จ่ายงบประมาณ (บาท)

สรุปงบประมาณได้รับการจัดสรร ๘,๒๗๔,๙๓๐ บาท เบิกจ่าย ๗,๙๖๖,๕๔๙.๒๘ บาท

คิดเป็นร้อยละ ๙๖.๖๔

งบประมาณ (ระบุ)	เบิกจ่าย	คงเหลือ	หมายเหตุ
กิจกรรมพัฒนาคุณภาพสินค้าประมงสู่มาตรฐาน จำนวน ๑,๓๔๕,๒๐๐ บาท	๑,๒๘๓,๖๔๖.๘๒	๖๑,๕๕๓.๑๘	ศูนย์บริหารจัดการด่านตรวจ ประมง เขต ๘ (สงขลา)
กิจกรรมป้องกันและแก้ไขปัญหาการทำประมงผิดกฎหมาย จำนวน ๒,๐๖๘,๔๐๐ บาท	๑,๙๓๑,๓๓๘.๑๘	๑๓๗,๐๖๑.๘๒	ศูนย์บริหารจัดการด่านตรวจ ประมง เขต ๘ (สงขลา)
กิจกรรมจัดการปัญหาแรงงานต่างด้าวและการค้ามนุษย์ด้าน การประมง (บูรณาการตรวจร่วมเรือประมง) จำนวน ๓๔๒,๐๐๐ บาท	๓๔๒,๐๐๐	๐.๐๐	ศูนย์ป้องกันและปราบปราม ประมงทะเลสงขลา
กิจกรรมป้องกันและแก้ไขปัญหาการทำประมงผิดกฎหมาย (การควบคุมเฝ้าระวังการทำประมงพื้นที่ทะเลชายฝั่ง) จำนวน ๖๙๕,๗๐๐ บาท	๖๙๕,๖๐๕.๖๒	๙๔.๓๘	ศูนย์ป้องกันและปราบปราม ประมงทะเลสงขลา
กิจกรรมป้องกันและแก้ไขปัญหาการทำประมงผิดกฎหมาย (การควบคุมเฝ้าระวังการทำประมงพื้นที่ทะเลนอก ชายฝั่ง)จำนวน ๓๒๙,๐๐๐ บาท	๓๒๓,๙๙๐	๕,๐๑๐	ศูนย์ป้องกันและปราบปราม ประมงทะเลสงขลา
กิจกรรมพัฒนาอาชีพชุมชนประมง จำนวน ๑,๙๙๔,๖๓๐ บาท	๑,๙๒๐,๖๐๗.๑๖	๗๔,๐๒๓	สำนักงานประมงจังหวัดสงขลา
กิจกรรมเพิ่มผลผลิตสัตว์น้ำ - ฟันฟูและบริหารจัดการ ทรัพยากรประมงในทะเลสาบสงขลา จำนวน ๑,๕๐๐,๐๐๐ บาท	๑,๔๙๙,๓๖๑.๕๐	๖๓๘.๕๐	สำนักงานประมงจังหวัดสงขลา
รวม ๘,๒๗๔,๙๓๐ บาท	๗,๙๖๖,๕๔๙.๒๘	๒๗๘,๓๘๐.๗๒	

๔. ตัวชี้วัดความสำเร็จ (ถ้ามี) -ไม่มี

๕. ปัญหา/อุปสรรค/การแก้ไข

- ปัญหาอุปสรรค เนื่องจากการแพร่ระบาดของโรคติดเชื้อไวรัสโคโรนา 2019 (COVID-19) ทำให้ไม่สามารถปฏิบัติงานตามแผนที่กำหนดได้

- เนื่องจากการแพร่ระบาดของโรคติดเชื้อไวรัสโคโรนา 2019 (COVID-19) รอบนี้ กระทบแรงงานต่างด้าวย้ายถิ่น และโรงงานปิดมีผลกระทบต่อทางด้านประมง

๖. โครงการแก้ปัญหาเฉพาะหน้าให้เกษตรกร หน่วยงานหลัก สำนักงานเกษตรและสหกรณ์จังหวัดสงขลา

๑. วัตถุประสงค์ (โครงการ/กิจกรรม) เพื่อพัฒนาและลดจำนวนชนิดของศัตรูพืช สามารถยับยั้งการระบาดของควบคุมพื้นที่การระบาดได้ การระบาด/เสียหายลดลง เมื่อเปรียบเทียบกับปี ๒๕๖๓ เกษตรกรได้รับสิทธิเข้าทำประโยชน์ในที่ดิน (ส.ป.ก.) เกิดรายได้เฉลี่ยของครัวเรือนเกษตรกรเพิ่มขึ้น และเรื่องร้องเรียนผ่านช่องทางต่างๆ ลดลงเกิดการช่วยเหลือเงินจากกองทุนหมุนเวียนเพื่อการกู้ยืมแก่เกษตรกรและผู้ยากจน

๒. เป้าหมาย การลดจำนวนชนิดของศัตรูพืช สามารถยับยั้งการระบาดได้ การระบาด/เสียหายลดลง เมื่อเปรียบเทียบกับปี ๒๕๖๓ เกษตรกรได้รับสิทธิเข้าการทำประโยชน์ในที่ดิน (ส.ป.ก.) เกิดรายได้เฉลี่ยของครัวเรือนเกษตรกรเพิ่มขึ้น และเรื่องร้องเรียนลดลงการช่วยเหลือกองทุนหมุนเวียนเพื่อการกู้ยืมแก่เกษตรกรและผู้ยากจน

๓. ผลการดำเนินงาน

๓.๑ ความก้าวหน้าโครงการ/กิจกรรม

ประเด็นการตรวจ	กิจกรรม (ระบุ)	แผน	ผล	ผลผลิต	ผลลัพธ์	หมายเหตุ
๑) การควบคุมและป้องกันการระบาดของศัตรูพืช (ข้าว / ยาง)	- ประชุมเครือข่ายคณะกรรมการศูนย์จัดการชุมชนระดับจังหวัด	๑๖ อำเภอ/๓๒ ศูนย์/๔๐ ราย	๑๖ อำเภอ/๓๒ ศูนย์/๔๐ ราย	การประชุมคณะกรรมการศูนย์ในระดับจังหวัด	พัฒนาศักยภาพการดำเนินงานศูนย์จัดการศัตรูพืชชุมชนและให้บริการสมาชิกและเกษตรกร	สำนักงานเกษตรจังหวัดสงขลา
	- จัดกระบวนการเรียนรู้การจัดการศัตรูยางพารา	๔๐ ราย	๔๐ ราย	เกษตรกรได้รับความรู้ดำเนินการจัดการศัตรูยางพารา ๔๐ ราย	เกษตรกรได้รับความรู้ดำเนินการจัดการศัตรูพืชยางพาราและสามารถนำไปปฏิบัติได้	สำนักงานเกษตรจังหวัดสงขลา
	- จัดทำแปลงเรียนรู้การควบคุมศัตรูพืชยางพารา	๑ แปลง	๑ แปลง	การจัดทำแปลงเรียนรู้การควบคุมศัตรูพืชยางพารา	เกษตรกรเรียนรู้การควบคุมศัตรูพืชยางพารา	สำนักงานเกษตรจังหวัดสงขลา
	- อบรมหลักสูตรการป้องกันโรคและศัตรูยางพารา	๑๕๐ ราย	๑๕๐ ราย	การอบรมเกษตรกรหลักสูตรการป้องกันโรคและศัตรูยางพารา	เกษตรกรได้รับความรู้การป้องกันโรคและศัตรูยางพารา	สำนักงานการยางแห่งประเทศไทยจังหวัดสงขลา

ประเด็นการตรวจ	กิจกรรม (ระบุ)	แผน	ผล	ผลผลิต	ผลลัพธ์	หมายเหตุ
๒) การควบคุมและป้องกันโรคสัตว์	- เพิ่มประสิทธิภาพการเฝ้าระวังป้องกันและควบคุมโรคอหิวาต์แอฟริกาในสุกร	๓๑๕ ราย	๘๐๐ ราย	เกษตรกรได้รับความรู้ในเรื่องการเฝ้าระวังป้องกันและควบคุมโรคอหิวาต์แอฟริกาในสุกร	เกษตรกรมีความรู้เกี่ยวกับโรคอหิวาต์แอฟริกาในสุกรสามารถปฏิบัติตามหลักในการเฝ้าระวังป้องกันและควบคุมโรคได้อย่างเหมาะสม	สำนักงานปศุสัตว์จังหวัดสงขลา
	- เฝ้าระวังและประเมินความเสี่ยงโรคอหิวาต์แอฟริกาในสุกร	ร้อยละ ๑๐๐ ของฟาร์มสุกรทั้งหมด (๑,๓๓๘ ฟาร์ม)	๘๐๐ ราย	เกษตรกรทราบถึงระดับความเสี่ยงของการเกิดโรคในพื้นที่ของตนและทราบขั้นตอนการปฏิบัติในการเฝ้าระวังและควบคุมโรค	เกษตรกรสามารถปฏิบัติตามขั้นตอนการเฝ้าระวังโรคและควบคุมโรคได้อย่างมีประสิทธิภาพ	สำนักงานปศุสัตว์จังหวัดสงขลา
	- เสริมสร้างภูมิคุ้มกันโรคระบาดที่สำคัญในปศุสัตว์	ครอบคลุมจำนวนร้อยละ ๘๐ ของประชากรสัตว์กลุ่มเป้าหมาย (๗๒,๕๐๐ ตัว)	สัตว์ที่ได้รับวัคซีนป้องกันโรคปากและเท้าเปื่อยจำนวน ๕๙,๖๘๐ ตัว คิดเป็นร้อยละ ๘๒.๓๒ ของประชากรสัตว์กลุ่มเป้าหมาย	สัตว์ในพื้นที่มีภูมิคุ้มกันระดับฝูงเพียงพอต่อการต้านทานโรคปากและเท้าเปื่อย	ไม่พบการเกิดโรคปากและเท้าเปื่อยในพื้นที่จังหวัดสงขลาตั้งแต่เดือนธันวาคม ๒๕๖๓	สำนักงานปศุสัตว์จังหวัดสงขลา
๓) การส่งเสริมการเลี้ยงปศุสัตว์ที่มีความต้องการของตลาด	- โครงการล้านละร้อยช่วยเกษตรกร	๑ กลุ่ม/๓๐ ราย	กลุ่มผู้เลี้ยงโคเนื้ออำเภอรัตนภูมิ จำนวน ๑ กลุ่ม (เกษตรกร ๓๐ ราย)	มีการขุนโคเนื้อเพื่อจำหน่ายจำนวน ๗๙ ตัว	เกษตรกรขายโคเนื้อจำนวน ๗๙ ตัว และนำเงินมาลงทุนในการผลิตโคเนื้อรอบต่อไป	สำนักงานปศุสัตว์จังหวัดสงขลา
๔) มาตรการจ้างแรงงานชลประทาน	- การจ้างงานของกรมชลประทานในหน้าแล้ง	๙๕๖ ราย	๗๖๐๐ ราย	ปรับปรุงซ่อมแซมระบบส่งน้ำชลประทาน	ช่วยเหลือเกษตรกรให้มีงานทำในหน้าแล้ง	โครงการชลประทานสงขลา
๕) การจัดสรรที่ดินทำกิน	-โครงการบริหารจัดการที่ดินทำกินแก่เกษตรกรรายย่อยและผู้ด้อยโอกาส /กิจกรรมจัดที่ดิน (ส.ป.ก.) ไร่ วัด สอบสวนสิทธิ มอบ ส.ป.ก๔-๐๑	๔๙๕ ราย ๑,๘๐๐ ไร่ ๔๗๕ ราย ๔๗๕ ราย	๔๙๕ ราย ๑๒๘ราย/๘๕๕ ไร่ ๒๗๐ราย/๒,๐๑๙ ไร่ ๒๒๕ราย/๘๐๗ ไร่	เกษตรกรจำนวน ๔๙๕๐ ราย ได้รับการจัดสรรที่ดิน	เกษตรกรร้อยละ ๑๐๐ เข้าทำประโยชน์ในที่ดินเขตปฏิรูปที่ดิน	สำนักงานการปฏิรูปที่ดินจังหวัดสงขลา

ประเด็นการตรวจ	กิจกรรม (ระบุ)	แผน	ผล	ผลผลิต	ผลลัพธ์	หมายเหตุ
	-โครงการส่งเสริมและพัฒนาอาชีพเพื่อแก้ไขปัญหาที่ดินทำกินของเกษตรกรกิจกรรมพัฒนาโครงสร้างพื้นฐานที่ดินแปลงรวม	๓๐ ราย/ ๑๔๖.๕ ไร่	๓๐ ราย/ ๑๔๖.๕ ไร่	เกษตรกร จำนวน ๓๐ ราย ได้รับการจัดสรรที่ดิน	เกษตรกร ร้อยละ ๑๐๐ เข้าทำประโยชน์ในที่ดินเขตปฏิรูปที่ดิน	สำนักงานการปฏิรูปที่ดินจังหวัดสงขลา
	- จัดตั้งสหกรณ์ในพื้นที่โครงการคทช./โครงการส่งเสริมและพัฒนาอาชีพเพื่อแก้ไขปัญหาที่ดินทำกินของเกษตรกร/กิจกรรมยกระดับรายได้เกษตรกรในเขตปฏิรูปที่ดินเพื่อลดความเหลื่อมล้ำ	๓ แห่ง/เกษตรกร ๓๐ ราย	๓ แห่ง/เกษตรกร ๓๐ ราย	จัดตั้งกลุ่มเกษตรกรจำนวน ๓ กลุ่ม สมาชิก ๓๐ ราย	สมาชิก ๓๐ ราย ได้รับการส่งเสริมและพัฒนาอาชีพการเกษตร	สำนักงานสหกรณ์จังหวัดสงขลา
๖) เรื่องร้องเรียนที่ให้ กษ. แก้ปัญหาด้านเกษตรหรือเรื่องอื่นๆ ที่เกี่ยวข้อง	- การช่วยเหลือจากกองทุนหมุนเวียนเพื่อการกู้ยืมแก่เกษตรกรและผู้ยากจน	๘ ราย	๘ ราย	เกษตรกร ๘ ราย ได้รับเงินกู้จากกองทุนฯ	เกษตรกรทั้ง ๘ ราย สามารถไถ่ถอน/ซื้อที่ดินคืนจากเจ้าหนี้จำนวน ๒,๐๙๐,๐๐๐ บาท	สำนักงานเกษตรและสหกรณ์จังหวัดสงขลา
	-การช่วยเหลือเกษตรกรผู้ได้รับความเดือดร้อนจากสินค้าเกษตรตกต่ำ	๑๖ แห่ง	๑๖ แห่ง	ช่วยเหลือเกษตรกรผู้ได้รับผลกระทบจากพริกเขียวมัน/พริกทองปลา กะพง/มังคุดฯลฯ และผู้ได้รับผลกระทบอื่นๆ	เพิ่มช่องทางการจำหน่าย/ตลาด/ล้ง/ระบายสินค้า/จับคู่ธุรกิจกับร้านค้าปลีก Modern Trade / การทำ MOU เพื่อรับซื้อสินค้าของเกษตรกรผู้ได้รับผลกระทบ	สำนักงานเกษตรและสหกรณ์จังหวัดสงขลา/ทุกหน่วยงาน

๓.๒ การใช้จ่ายงบประมาณ(บาท)

สรุปงบประมาณได้รับการจัดสรร ๔๕,๕๙๖,๕๙๓ บาท เบิกจ่าย ๒๓,๗๔๘,๓๑๙.๙๖ บาท

คิดเป็นร้อยละ ๕๒.๐๘

โครงการ/กิจกรรม	งบประมาณ	เบิกจ่าย	คงเหลือ	หมายเหตุ
- ประชุมเครือข่ายคณะกรรมการศูนย์จัดการชุมชนระดับจังหวัด	๘,๐๐๐	๘,๐๐๐	๐	สำนักงานเกษตร
- จัดกระบวนการเรียนรู้การจัดการศัตรูยางพารา	๑๔๔,๐๐๐	๔๕,๐๐๐	๙๙,๐๐๐	จังหวัดสงขลา
- จัดทำแปลงเรียนรู้การควบคุมศัตรูยางพารา	๑๕,๐๐๐	๑๕,๐๐๐	๐	

โครงการ/กิจกรรม	งบประมาณ	เบิกจ่าย	คงเหลือ	หมายเหตุ
- ประชุมเครือข่ายคณะกรรมการศูนย์จัดการชุมชนระดับจังหวัด	๘,๐๐๐	๘,๐๐๐	๐	สำนักงานเกษตร
- จัดกระบวนการเรียนรู้การจัดการศัตรูยางพารา	๑๔๔,๐๐๐	๔๕,๐๐๐	๙๙,๐๐๐	จังหวัดสงขลา
- จัดทำแปลงเรียนรู้การควบคุมศัตรูยางพารา	๑๕,๐๐๐	๑๕,๐๐๐	๐	
- ส่งเสริมการจัดการศัตรูพืชเศรษฐกิจด้วยวิธีผสมผสานเพื่อลดการใช้สารเคมี ลดความเสี่ยงการระบาดของศัตรูพืช	๔๖,๐๐๐	๔๖,๐๐๐	๐	สำนักงานเกษตร จังหวัดสงขลา
- กิจกรรมอบรมหลักสูตรการป้องกันโรคและศัตรูยาง	๖๔,๕๐๐	๕๑,๔๒๕	๑๓,๐๗๕	สำนักงานการยางแห่ง ประเทศไทยจังหวัด สงขลา
- เพิ่มประสิทธิภาพการเฝ้าระวังป้องกันและควบคุมโรคอหิวาต์แอฟริกาในสุกร	-	-	-	ไม่มีงบประมาณ
- การจ้างงานของกรมชลประทานในหน้าแล้ง	๔๔,๒๗๔,๖๐๐	๒๒,๙๙๔,๗๖๙.๙๖	๒๑,๒๗๙,๘๓๐.๐๔	โครงการชลประทาน สงขลา
- โครงการบริหารจัดการที่ดินทำกินแก่เกษตรกรรายย่อยและผู้ด้อยโอกาส /กิจกรรมจัดที่ดิน (ส.ป.ก.)	๔๙๖,๘๘๘	๓๒๑,๒๖๕	๑๗๕,๖๒๓	สำนักงานการปฏิรูป ที่ดินจังหวัดสงขลา
- จัดตั้งสหกรณ์ในพื้นที่โครงการ คทช./โครงการส่งเสริมและพัฒนาอาชีพเพื่อแก้ไขปัญหาที่ดินทำกินของเกษตรกร/กิจกรรมยกระดับรายได้เกษตรกรในเขตปฏิรูปที่ดินเพื่อลดความเหลื่อมล้ำ	๑๙๖,๐๐๐	๑๘๔,๙๒๕	๑๑,๐๗๕	สำนักงานการปฏิรูป ที่ดินจังหวัดสงขลา
- งานกองทุนหมุนเวียนเพื่อช่วยเหลือเกษตรกรและผู้ยากจน	๓๕๑,๖๐๕	๘๑,๙๓๕	๒๖๙,๖๗๐	สำนักงานเกษตรและ สหกรณ์จังหวัดสงขลา
รวม	๔๕,๕๙๖,๕๙๓	๒๓,๗๔๘,๓๑๙.๙๖	๒๑,๘๔๘,๒๗๓.๐๔	

๔. ตัวชี้วัดความสำเร็จ(ถ้ามี) -ไม่มี

๕. ปัญหา/อุปสรรค/การแก้ไข -ไม่มี

๗. โครงการจัดทำข้อมูลสารสนเทศด้านการเกษตร หน่วยงานหลัก สำนักงานเศรษฐกิจการเกษตรที่ ๙

๑.. วัตถุประสงค์(โครงการ/กิจกรรม) การจัดทำข้อมูลด้านการเกษตร สำหรับใช้ในการวิเคราะห์ข้อมูล ตัดสินใจ คาดการณ์ เตือนภัย เฝ้าระวัง รวมถึงการจัดทำรายงาน ตามความต้องการ ผู้ใช้โดยใช้เครื่องมือ ในการวิเคราะห์รูปแบบ ต่างๆ เช่น (Business Intelligence :BI) และปัญญาประดิษฐ์(Artificial Intelligence :AI)

๒. เป้าหมาย เพื่อบริการข้อมูลแก่ภาครัฐ เอกชน เกษตรกร ประชาชน สำหรับใช้ประกอบการ ตัดสินใจ ดำเนินงาน ตามภารกิจของหน่วยงาน และการประกอบกิจกรรม ทางการเกษตรข้อมูลทะเบียนเกษตรกร ที่ได้รับการสำรวจ/ปรับปรุง สามารถเชื่อมโยงข้อมูล กับหน่วยงานอื่น การสำรวจและปรับปรุง สามารถเชื่อมโยง ข้อมูลกับหน่วยงานอื่นได้ ฐานข้อมูลเขตเกษตรเศรษฐกิจกิจสำหรับสินค้าเกษตรที่สำคัญ การปรับเปลี่ยน เพื่อการผลิตที่เหมาะสม กับศักยภาพ และเกิด ผลตอบแทนทางเศรษฐกิจ และมาตรการที่สอดคล้อง เหมาะสมกับศักยภาพของพื้นที่

๓. ผลการดำเนินงาน

๓.๑ ความก้าวหน้าโครงการ/กิจกรรม

ประเด็นการตรวจ	โครงการ/กิจกรรม(ระบุ)	ความก้าวหน้า	แผน	ผล	ผลผลิต	ผลลัพธ์	หมายเหตุ
๑. โครงการพัฒนาแพลตฟอร์มดิจิทัลของรัฐ	๑. พัฒนาระบบการบูรณาการ/เชื่อมโยงข้อมูลและจัดรายงาน	๑) ประกาศแผนการจัดซื้อจัดจ้าง เมื่อวันที่ ๒๐ ตุลาคม ๒๕๖๓	๑ แพลตฟอร์ม	อยู่ระหว่างดำเนินการจัดซื้อ	-	-	สำนักงานเศรษฐกิจการเกษตรเขตที่ ๙
	๒. พัฒนาระบบการวิเคราะห์ข้อมูล(Big Data Analytics)	๒) ผลการพิจารณาอุทธรณ์ของคณะกรรมการพิจารณาอุทธรณ์และ	๑ ระบบ	จัดจ้างใหม่			

ประเด็นการตรวจ	โครงการ/กิจกรรม(ระบุ)	ความก้าวหน้า	แผน	ผล	ผลผลิต	ผลลัพธ์	หมายเหตุ
		ซื้อร่องเรียน กรมบัญชีกลาง ให้ สศก.ยกเลิก การจัดซื้อจัด จ้าง และดำเนินการใหม่ ตามขั้นตอนต่อไป ๓) ประกาศยกเลิกประกวด ราคาจ้าง เมื่อวันที่ ๒๔ มิถุนายน ๒๕๖๓ ๔) อยู่ระหว่างดำเนินการ จัดซื้อจัดจ้างใหม่					
	๓. พัฒนาระบบปฏิทินการผลิต		๑ ระบบ				
	๔. พัฒนาระบบ Coaching เป็นการรวมองค์ความรู้ทาง การเกษตรจากผู้เชี่ยวชาญใน พื้นที่		๑ ระบบ				
	๕. พัฒนาระบบ Public AI เป็นระบบที่ช่วยแนะนำการ ทำกิจกรรมทางการเกษตร ด้านการปลูกพืช ปศุสัตว์และ ประมง		๑ ระบบ				

๓.๑ ความก้าวหน้าโครงการ/กิจกรรม (ต่อ)

ประเด็นการตรวจ	โครงการ/กิจกรรม(ระบุ)	แผน	ผล	ผลผลิต	ผลลัพธ์	หมายเหตุ
๒)โครงการปรับปรุง ทะเบียนเกษตรกรผู้ เพาะเลี้ยงสัตว์น้ำ	- การสำรวจ/ปรับปรุงและ ขึ้นทะเบียนฟาร์มเพาะเลี้ยง สัตว์น้ำ และโรงเพาะฟัก	๗,๒๐๒ ราย	๗,๔๕๙ ราย	สำรวจ/ปรับปรุงและ ขึ้นทะเบียนฟาร์ม เพาะเลี้ยงสัตว์น้ำ และ โรงเพาะฟัก ๗,๔๕๙ ราย คิดเป็น ๑๐๓.๕๖%	ข้อมูลทะเบียน เกษตรกรได้รับการ สำรวจ/ปรับปรุงใน ระบบทะเบียน เกษตรกร กรมประมง	สำนักงานประมง จังหวัดสงขลา
	-การสำรวจและปรับปรุง ข้อมูลทะเบียนเกษตรกร ประมง	๗,๒๐๒ ราย	๗๘๐ ราย	สำรวจและปรับปรุง ข้อมูลทะเบียน เกษตรกรแล้ว ๗๘๐ ราย คิดเป็น ๑๐.๘๓%	กำลังบันทึกข้อมูลเข้า ระบบ	
๓)โครงการปรับปรุง ทะเบียนเกษตรกรผู้เลี้ยง สัตว์	-การสำรวจ/ปรับปรุงและขึ้น ทะเบียนเกษตรกรผู้เลี้ยงสัตว์	-การสำรวจ/ ปรับปรุง และขึ้น ทะเบียน เกษตรกรผู้ เลี้ยงสัตว์	-การสำรวจ/ ปรับปรุง และขึ้น ทะเบียน เกษตรกร ผู้เลี้ยงสัตว์	๑.จำนวนเกษตรกรผู้ เลี้ยงสัตว์ที่ได้รับการ สำรวจและขึ้นทะเบียน เกษตรกรผู้เลี้ยงสัตว์ (ราย)	๑.ปรับปรุงและขึ้น ทะเบียนเกษตรกรผู้เลี้ยง สัตว์ ๕๐,๕๐๔ ราย	สำนักงาน ปศุสัตว์จังหวัด สงขลา
๔)โครงการปรับปรุง ทะเบียนเกษตรกรผู้ปลูก พืช	-การสำรวจและปรับปรุง ข้อมูลทะเบียนเกษตรกร	-การ สำรวจและ ปรับปรุง ข้อมูล ทะเบียน เกษตรกร ๑๐๐,๐๐๐ ครัวเรือน	-กำลัง ดำเนินการ สำรวจ และ ปรับปรุง ข้อมูล ทะเบียน เกษตรกร	๑.ข้อมูลทะเบียน เกษตรกรที่ได้รับการ สำรวจและปรับปรุง สามารถเชื่อมโยงข้อมูล กับหน่วยงานอื่นได้ ๒.การเชื่อมโยงกับ ฐานข้อมูลเกษตรกร กลาง(Farmer ONE)	๑.ปรับปรุงทะเบียน เกษตรกร สามารถ เชื่อมโยงข้อมูลกับ หน่วยงานอื่นได้ ๒. มีการเชื่อมโยงกับ ฐานข้อมูลเกษตรกร กลาง(Farmer ONE) ๑ ครั้งต่อสัปดาห์	สำนักงานเกษตร จังหวัดสงขลา

ประเด็นการตรวจ	โครงการ/กิจกรรม(ระบุ)	แผน	ผล	ผลผลิต	ผลลัพธ์	หมายเหตุ
๕) ตรวจสอบ ศักยภาพพื้นที่ โดยใช้ Agri-Map เพื่อจัดทำ Zoning	-กำหนดเขตการใช้ที่ดินพืชเศรษฐกิจตามเงื่อนไขที่กำหนด	๑๘๐ ไร่	๑๘๐ ไร่	การตรวจสอบ ศักยภาพพื้นที่ โดยใช้ Agri-Map และจัดทำ Zoning (๑๘๐ ไร่)	การส่งเสริมให้เกษตรกรปรับเปลี่ยนการผลิตพืชที่เหมาะสม	สถานีพัฒนาที่ดินจังหวัดสงขลา
	-ส่งเสริมให้เกษตรกรปรับเปลี่ยนการผลิตพืชที่เหมาะสม ตามแผนที่ Agri-Map ไปเป็นการผลิตพืชอื่นที่เหมาะสม	๑๘๐ ไร่	๑๘๐ ไร่			
	-กิจกรรมส่งเสริมเกษตรกรในพื้นที่ ไม่เหมาะสมในการปรับเปลี่ยนไปสู่การเพาะเลี้ยงสัตว์น้ำ ปลุกพืชอาหารสัตว์ และแปลงหมอน	๑๘๐ ไร่	๑๘๐ ไร่			
	-การจัดทำแผนบริหารจัดการสินค้าเกษตรที่เหมาะสมกับศักยภาพของพื้นที่	๑๘๐ ไร่	๑๘๐ ไร่			
๖) การอบรม บัญชีครัวเรือน	อบรมพัฒนาครูบัญชี	๑ ราย	๑ ราย	ได้รับความรู้ด้านบัญชี	เกษตรกรสามารถจัดทำบัญชีครัวเรือน/บัญชีต้นทุนอาชีพได้	สำนักงานตรวจบัญชีสหกรณ์สงขลา
	อบรมเกษตรกรด้านบัญชี ต้นทุนอาชีพ(อบรม/กำกับ/ติดตาม)	๒๕ ราย	๒๕ ราย			

๓.๒ การใช้จ่ายงบประมาณ (บาท)

สรุปงบประมาณได้รับการจัดสรร ๑,๖๗๘,๕๔๘ บาท เบิกจ่าย ๑,๐๒๗,๙๔๐.๓๙ บาท

คิดเป็นร้อยละ ๕๒.๗๕

โครงการ/งบประมาณ (ระบุ)	เบิกจ่าย	คงเหลือ	หมายเหตุ
โครงการปรับปรุงทะเบียนเกษตรกรผู้เพาะเลี้ยงสัตว์น้ำ จำนวน ๖,๕๐๐ บาท	๕,๔๐๖.๒๒	๑,๐๙๓.๖๘	สำนักงานประมงจังหวัดสงขลา
การสำรวจข้อมูลเกษตรกรผู้เลี้ยงสัตว์ จำนวน ๑๕๙,๕๐๐ บาท	๑๕๓,๗๖๕.๐๗	๕,๗๓๔.๙๓	สำนักงานปศุสัตว์จังหวัดสงขลา
การตรวจสอบศักยภาพของพื้นที่ โดยใช้ Agri-Map/Zoning จำนวน ๒๗๐,๐๐๐ บาท	๒๗๐,๐๐๐	๐	สถานีพัฒนาที่ดินจังหวัดสงขลา
การสำรวจและปรับปรุงข้อมูลทะเบียนเกษตรกร จำนวน ๔๒๓,๐๐๐ บาท	๒๗๖,๕๖๐	๑๔๖,๔๔๐	สำนักงานเกษตรจังหวัดสงขลา
การอบรมครัวบัญชีและเกษตรกรในพื้นที่ จำนวน ๒๙,๔๙๐ บาท	๒๙,๔๙๐	๐	สำนักงานตรวจบัญชีสหกรณ์สงขลา
การจัดทำและเผยแพร่สารสนเทศด้านเศรษฐกิจการเกษตร ๖๖๐,๔๙๐ บาท	๒๐๖,๖๕๐	๔๕๓,๘๔๐	สำนักงานเศรษฐกิจการเกษตร เขตที่ ๙
การจัดทำข้อมูลเชิงลึกที่เป็นเอกภาพ ๑๒๙,๕๖๘ บาท	๘๖,๐๖๙.๑๐	๔๓,๔๙๘.๙๐	สำนักงานเศรษฐกิจการเกษตร เขตที่ ๙
รวม ๑,๖๗๘,๕๔๘ บาท	๑,๐๒๗,๙๔๐.๓๙	๖๕๐,๖๐๗.๖๑	

๔. ตัวชี้วัดความสำเร็จ (ถ้ามี)

- ๔.๑ โครงการพัฒนาแพลตฟอร์มดิจิทัลของรัฐอยู่ระหว่างการจัดซื้อจัดจ้าง
- ๔.๒ ปรับปรุงทะเบียนเกษตรกรด้านการประมงให้เป็นปัจจุบัน
- ๔.๓ การสำรวจและการปรับปรุงข้อมูลทะเบียนเกษตรกรให้ได้ตามเป้าหมายที่กรมปศุสัตว์กำหนด
- ๔.๔ เกษตรกรได้ใช้ประโยชน์ที่ดินอย่างเหมาะสมและยั่งยืน เกษตรกรมีรายได้เพิ่มขึ้น คุณภาพชีวิตดีขึ้น

ขึ้น

๕. ปัญหา/อุปสรรค/การแก้ไข โครงการพัฒนาแพลตฟอร์มดิจิทัลของรัฐอยู่ระหว่างการจัดซื้อจัดจ้าง

๘. โครงการศูนย์เรียนรู้การเพิ่มประสิทธิภาพการผลิตสินค้าเกษตร หน่วยงานหลัก สำนักงานเกษตรจังหวัด

สงขลา

๑. วัตถุประสงค์ (โครงการ/กิจกรรม) เพื่อพัฒนาเป็นศูนย์กลางในการถ่ายทอด เทคโนโลยีการผลิต การบริหารจัดการ และการตลาดแก่เกษตรกร รวมทั้งการแก้ไขปัญหาและพัฒนา การเกษตรในพื้นที่

๒. เป้าหมาย การพัฒนาเป็นศูนย์กลางในการถ่ายทอดเทคโนโลยีการผลิต การบริหารจัดการ และการตลาดแก่เกษตรกร การแก้ไขปัญหาและพัฒนาการเกษตรในพื้นที่

๓. ผลการดำเนินงาน

๓.๑ ความก้าวหน้าโครงการ/กิจกรรม

ประเด็นตรวจ	กิจกรรม (ระบุ)	แผน	ผล	ผลผลิต	ผลลัพธ์	หมายเหตุ
๑) การดำเนินงานในส่วน ศพก. และศูนย์เครือข่าย	๑) การพัฒนาศักยภาพ ศพก. และ ศูนย์เครือข่าย -พัฒนาฐานเรียนรู้และหลักสูตรด้านพืช -พัฒนาฐานเรียนรู้และหลักสูตรด้านประมง -พัฒนาฐานเรียนรู้และหลักสูตรด้านปศุสัตว์ -อบรมครูบัญชีประจำศูนย์เรียนรู้ - การพัฒนาศักยภาพ ศพก. และ ศูนย์เครือข่าย สวพ.๘ -พัฒนาแปลงเรียนรู้ศูนย์หลัก และ ศูนย์เครือข่าย - สร้างศูนย์เครือข่าย ศพก. ด้านปศุสัตว์	๖๔ ศูนย์ (กสก) ๑๖ ศูนย์ (ปม) ๑๖ ศูนย์ (ปศ.) ๑๖ ศูนย์ (ตส-สตท.๙) แปลงต้นแบบ ๑๘ ราย พื้นที่ ๑๘ ไร่ ๑๒๘ ศูนย์ (ปม) ๑๖ ศูนย์	๖๔ ศูนย์ (กสก) ๑๖ ศูนย์ (ปม) ๑๖ ศูนย์ (ปศ.) ๑๖ ศูนย์ (ตส-สตท.๙) แปลงต้นแบบ ๑๘ ราย พื้นที่ ๑๘ ไร่ ๑๖ ศูนย์ (ปม) - ศูนย์ (ปศ.) ๑๖ ศูนย์	๑. เกษตรกรได้รับการถ่ายทอดความรู้จาก ศพก.(ราย) ๒. ศูนย์เรียนรู้ได้รับการพัฒนาด้านการผลิตพืช การประมง การปศุสัตว์ (ศูนย์) ๓.เกษตรกรได้รับการพัฒนาศูนย์เรียนรู้จำนวน ๑๒๘ ศูนย์ ๔. เกษตรกรในเครือข่ายของ ศพก. ได้รับการถ่ายทอดเทคโนโลยี นวัตกรรม ผลงานวิจัยของกรมวิชาการเกษตร และองค์ความรู้เกี่ยวกับกฎหมายทางการเกษตร ๕. ศพก. ได้รับการพัฒนาฐานเรียนรู้เทคโนโลยีการเพิ่มประสิทธิภาพการผลิตพืช	๑.เป็นศูนย์กลางในการถ่ายทอดเทคโนโลยีการผลิต การบริหารจัดการ และการตลาดแก่เกษตรกร รวมทั้งการให้บริการทางการเกษตรและเผยแพร่ข้อมูลข่าวสาร ให้บริการแก้ไขปัญหาและรับเรื่องร้องเรียนของเกษตรกร รวมทั้งเป็นจุดศูนย์กลางในการพบปะของอาสาสมัครเกษตร	สำนักงานเกษตรจังหวัดและทุกหน่วยงาน

ประเด็นตรวจ	กิจกรรม (ระบุ)	แผน	ผล	ผลผลิต	ผลลัพธ์	หมายเหตุ
	๒) การบริหารจัดการเพื่อขับเคลื่อนการดำเนินงาน - การบริหารจัดการขับเคลื่อนศูนย์ฯ (กสก.) - สนับสนุนพันธุ์สัตว์และปัจจัยการผลิตให้แก่ศูนย์เครือข่าย ศพก. (ด้านปศุสัตว์)	๖๘ ครั้ง (กสก.) ๑๖ ราย	๖๘ ครั้ง (กสก.) ๑๖ ราย	คณะกรรมการ ศพก. ได้ประชุมขับเคลื่อนการดำเนินงาน	๒. เกษตรกรต้นแบบเกษตรกรผู้นำและเกษตรกรเครือข่ายของ ศพก. ได้รับการถ่ายทอดเทคโนโลยีการผลิตพืชจากกรมวิชาการเกษตรสามารถนำความรู้ที่ได้ไปเพิ่มประสิทธิ ภาพการผลิตพืชได้อย่างถูกต้องและเหมาะสม ๒.ศพก. ได้รับการพัฒนาฐานเรียนรู้และสามารถให้บริการถ่ายทอดองค์ความรู้ด้านเทคโนโลยีการเพิ่มประสิทธิภาพการผลิตพืช ๓. เครือข่ายสารวัตรเกษตรอาสามีความเข้มแข็งสามารถป้องกันปัญหาการถูกหลอกลวงให้ซื้อปัจจัยการผลิตที่ไม่ได้คุณภาพ ๔. ศูนย์เรียนรู้มีครูบัญชีที่มีศักยภาพในการให้ความรู้ด้านการจัดทำบัญชี	สำนักงานเกษตรจังหวัดและทุกหน่วยงาน
	๓) การสนับสนุนการให้บริการของ ศพก. ๓.๑ การถ่ายทอดเทคโนโลยีการผลิตด้านการประมง ๓.๒ จัดกิจกรรมวันถ่ายทอดเทคโนโลยีการเกษตร (Field day) ๓.๓ สนับสนุนภารกิจงานตามนโยบายของรัฐบาลและงานบูรณาการระหว่างหน่วยงาน ๓.๔ จัดทำข้อมูลต้นทุนอาชีพรายสินค้าเกษตรกร ๓.๕ พัฒนาฐานเรียนรู้ด้านบัญชี	๑,๖๐๐ ราย (กบ) ๑๖ ครั้ง ๑๖ ศูนย์ (กบ) ๑๖ ศูนย์ (ตส-สตท.๙)	๑,๖๐๐ ราย (กบ) ๑๖ ครั้ง ๑๖ ศูนย์ (กบ) ๑๖ ศูนย์ (ตส-สตท.๙)	ถ่ายทอดเทคโนโลยีเกษตรกรได้ ๑๐๐%	ถ่ายทอดเทคโนโลยีการผลิตด้านการประมง วิเคราะห์ศักยภาพการประกอบอาชีพ เพื่อการสอนแนะนำการจัดทำบัญชี ครูบัญชีมีสื่อการสอนเกษตรกร	สำนักงานประมงจังหวัดสงขลา สำนักงานตรวจบัญชีสหกรณ์สงขลา สำนักงานตรวจบัญชีสหกรณ์สงขลา
	๔) การพัฒนาเกษตรกร - การฝึกอบรมเกษตรกร (กสก.) - การฝึกอบรมเจ้าของศูนย์เรียนรู้ ศพก.	๔ ครั้ง (กสก.) ๑๖ ราย	๔ ครั้ง (กสก.) ๑๖ ราย	พัฒนาเกษตรกร ๑๐๐%	เกษตรกรต้นแบบมีความรู้ไปปฏิบัติได้	สำนักงานเกษตรจังหวัดสงขลา

ประเด็นตรวจ	กิจกรรม (ระบุ)	แผน	ผล	ผลผลิต	ผลลัพธ์	หมายเหตุ
	- การฝึกอบรมเกษตรกรผู้เลี้ยงสัตว์	๑๖๐ ราย	๑๖๐ ราย			
	- ถ่ายทอดความรู้ให้แก่ศูนย์เครือข่ายศพก.(ปศ.)	๑๖ ราย	๑๖ ราย			
	-การอบรมเกษตรกร/แปลงต้นแบบ	๑๙๘ ราย	๑๙๘ ราย	อบรมเกษตรกรได้ ๑๐๐%	เกษตรกรมีความรู้การจัดการแปลงได้	ศูนย์วิจัยและพัฒนาการเกษตรสงขลา
	๕) การติดตามและรายงานผลดำเนินงาน			ดำเนินการ๑๐๐%	เกษตรกรได้รับความพอใจ	ทุกหน่วยงาน
	- ติดตาม ให้คำแนะนำและประเมินผล (ปศ)	๑๒ ครั้ง	๕ ครั้ง	-	-	
	- ติดตามประเมินผล	๑๖ ศูนย์ (ตส-สทท.๙)	๑๖ ศูนย์ (ตส-สทท.๙)	-	-	
	๖) การพัฒนาศูนย์เครือข่าย			-	-	
	- ศูนย์จัดการดินปุ๋ยชุมชน (ศคปช.)	๗ ศูนย์ (กสก)	๗ ศูนย์ (กสก)			
	- ศูนย์จัดการศัตรูพืชชุมชน (ศจช.)	๓๒ ศูนย์ (กสก)	๓๒ ศูนย์ (กสก)	-	-	

๓.๒ การใช้จ่ายงบประมาณ (บาท)

สรุปงบประมาณได้รับการจัดสรร ๓,๔๓๖,๖๑๒ บาท เบิกจ่าย ๒,๒๕๙,๑๙๕.๐๘ บาท คิดเป็น

ร้อยละ ๖๕.๗๔

งบประมาณ (ระบุ)	เบิกจ่าย	คงเหลือ	หมายเหตุ
การดำเนินงานในส่วน ศพก. และศูนย์เครือข่าย			
จำนวน ๔๕๖,๐๐๐ บาท	๔๔๙,๓๐๔.๕๕	๖,๖๙๕.๔๕	สำนักงานประมงจังหวัดสงขลา
จำนวน ๑,๙๑๐,๘๐๐ บาท	๑,๐๙๖,๑๗๙	๘๑๔,๖๒๑	สำนักงานเกษตรจังหวัดสงขลา
จำนวน ๒๔๖,๓๐๐ บาท	๑๑๘,๖๔๒.๑๕	๑๒๗,๖๕๗.๘๕	สำนักงานปศุสัตว์จังหวัดสงขลา
จำนวน ๑๘๑,๙๑๒ บาท	๑๒๔,๕๒๖.๖๑	๕๗,๓๘๕.๓๙	ศูนย์วิจัยและพัฒนาการเกษตรสงขลา
จำนวน ๓๖๙,๖๐๐ บาท	๑๙๘,๕๔๒.๗๗	๑๗๑,๐๕๗.๒๓	สำนักงานตรวจบัญชีสหกรณ์สงขลา
จำนวน ๑๒๐,๐๐๐ บาท	๑๒๐,๐๐๐	๐	สำนักงานตรวจบัญชีสหกรณ์ที่ ๙
จำนวน ๑๕๒,๐๐๐ บาท	๑๕๒,๐๐๐	๑๕๒,๐๐๐	สถานีพัฒนาที่ดินสงขลา
รวม ๓,๔๓๖,๖๑๒ บาท	๒,๒๕๙,๑๙๕.๐๘	๑,๑๗๗,๔๑๖.๙๒	

๔. ตัวชี้วัดความสำเร็จ

-เกษตรกรได้รับการถ่ายทอดความรู้จาก ศพก. สามารถนำความรู้ไปปฏิบัติได้ ร้อยละ ๙๐

๕. ปัญหา/อุปสรรค/การแก้ไข

- เนื่องจากสถานการณ์โควิด มีผลให้กิจกรรมการอบรม ถ่ายทอดความรู้แก่เกษตรกร ไม่สามารถดำเนินการได้ในบางกิจกรรม ตามแผนงาน

๙. โครงการขับเคลื่อนศูนย์เทคโนโลยีเกษตรและนวัตกรรม(AIC) หน่วยงานหลัก สำนักงานเกษตรและสหกรณ์จังหวัดสงขลา (สป.เกษตร.)

๑. วัตถุประสงค์ เพื่อพัฒนาขีดความสามารถในการแข่งขันภาคการเกษตรด้วย เทคโนโลยีและนวัตกรรม สนับสนุนและส่งเสริมเทคโนโลยีเกษตร การประดิษฐ์นวัตกรรม รวมทั้ง เครื่องจักรกลเกษตร เป็นศูนย์อบรม บ่มเพาะเกษตรกร ผู้นำสถาบันเกษตรกร Smart Farmer, Young Smart Farmer STARTUP เกษตร และ SME เกษตร ภายในจังหวัด ตลอดจนผลักดันงานเทคโนโลยีและนวัตกรรม ผ่านการวิจัย การพัฒนาการลงทุน การแปรรูป และการบริหารจัดการเชิงพาณิชย์ ผ่านศูนย์เรียนรู้การเพิ่ม ประสิทธิภาพการผลิตสินค้าเกษตร (ศพก.)

๒. เป้าหมาย

๒.๑ จัดทำและบันทึกข้อมูล Innovation Catalog จำนวน ๒๒ เรื่อง

๒.๒ เป้าหมาย ศพก. จังหวัดสงขลา จำนวน.....๑๖.....แห่ง (นาร่อง ๑ แห่ง ในปี ๒๕๖๔ และ ดำเนินการปี ๒๕๖๕ อีก ๑๕ แห่ง)

๒.๓ เป้าหมายแปลงใหญ่ จังหวัดสงขลา จำนวน.....๕๖.....แห่ง (นาร่อง ๑ แห่ง ในปี ๒๕๖๔)

๓. ผลการดำเนินงาน

๓.๑ ความก้าวหน้าโครงการ/กิจกรรม

กิจกรรม	แผน	ผล	ผลลัพธ์	หมายเหตุ
๑. มีการรายงาน (Update) Innovation Catalog ของ AIC ในระบบ Innovation Catalog ของ กระทรวงเกษตรและสหกรณ์ (https://aic-info.moac.go.th/aic) (ผนวก ๑)	๒๐ เรื่อง	๓๖ เรื่อง	มี Catalog ของ AIC ของ จังหวัดสงขลาเตรียมพร้อม ให้บริการและถ่ายทอด เทคโนโลยีแก่ กลุ่มเป้าหมายและผู้สนใจ	มหาวิทยาลัยสงขลานครินทร์ วิทยาเขตหาดใหญ่ เป็นผู้ดำเนินการ รอบที่ ๑ ภายใน ๑๖ มีนาคม ๒๖๔ จำนวน ๑๔ เรื่องรอบที่ ๒ ภายใน ๓๐ มิถุนายน ๒๕๖๔ จำนวน ๒๒ เรื่อง
๒. เกษตรกรได้รับการถ่ายทอดเทคโนโลยีและ นวัตกรรมของ AIC ผ่าน ศพก. (ผนวก ๒)	๒๐ ราย	๒๐ ราย	เกษตรกรสมาชิกศพก. ได้รับการถ่ายทอด เทคโนโลยีจาก AIC และสามารถนำไปใช้แก้ปัญหา และพัฒนาการเกษตรได้	กิจกรรมหลักของศพก. อ.นาหม่อม (นาร่อง) เป็นกิจกรรมเกษตรผสมผสาน ปี ๒๕๖๔
กิจกรรม	แผน	ผล	ผลลัพธ์	หมายเหตุ
๓. ศพก. มีการใช้เทคโนโลยีและนวัตกรรมที่ได้รับจาก AIC (ผนวก ๒)	๑ แห่ง	๑ แห่ง	ศพก. มีการใช้เทคโนโลยี และนวัตกรรมที่ได้รับจาก AIC เป็นต้นแบบ	เป้าหมาย ๑๖ แห่ง (ปี ๒๕๖๔ นาร่อง จำนวน ๑ แห่ง ปี ๒๕๖๕ ดำเนินการอีก ๑๕ แห่ง)
๔. เกิดการใช้นวัตกรรมและเกษตรสมัยใหม่ในมิติขยาย ผลสู่เกษตรกรแปลงใหญ่หรือเกษตรกรที่มีความพร้อม จำนวน ๑ แห่ง/๑ เขตตรวจราชการ (๑ กลุ่มจังหวัด) (ผนวก ๓)	๑ แห่ง	๑ แห่ง	สมาชิกแปลงใหญ่ ได้รับการพัฒนาคุณภาพสินค้า และสร้างมูลค่าเพิ่มจาก ผลิตภัณฑ์น้ำผึ้ง	ดำเนินการในกลุ่มแปลงภายใต้ ศพก.อ. นาหม่อม ซึ่งมีสมาชิก ๔๐ ราย เพื่อเพิ่ม คุณภาพน้ำผึ้งดิบและพัฒนาผลิตภัณฑ์ เพื่อเพิ่มมูลค่าน้ำผึ้งโพรงของกลุ่ม เกษตรกรแปลงใหญ่น้ำผึ้งโพรง อำเภอนาหม่อม

๓.๒ การใช้จ่ายงบประมาณ (บาท) - ไม่ได้รับจัดสรรงบประมาณ

๔. ตัวชี้วัดความสำเร็จ /ผลลัพธ์

๑) ยกระดับการทำเกษตรของเกษตรกรด้วยการใช้เทคโนโลยีและนวัตกรรมสมัยใหม่ในการ ทำการเกษตร

๒) ศพก. เป็นศูนย์กลางในการถ่ายทอดเทคโนโลยีการเกษตรสมัยใหม่

๕. ปัญหา/อุปสรรค/การแก้ไข - ไม่สามารถสนับสนุนวัสดุอุปกรณ์หรือเครื่องจักร ในลักษณะที่เป็นครุภัณฑ์ได้ เกษตรกรต้องลงทุนเอง

๖. ประเด็นต้องการสนับสนุน/ข้อเสนอแนะ

๖.๑ ระดับพื้นที่

- ต้องการให้มีการสนับสนุนกรอบแนวทางและแผนปฏิบัติการของศูนย์เทคโนโลยีเกษตรและนวัตกรรมของกระทรวงเกษตรและสหกรณ์ ซึ่งมีการบูรณาการการปฏิบัติงานของ ๑. คณะกรรมการขับเคลื่อนนโยบายเทคโนโลยีเกษตร ๔.๐ (๑.๑ คณะอนุกรรมการขับเคลื่อน Big Data และ Gov Tech ๑.๒ คณะอนุกรรมการขับเคลื่อนเกษตรอัจฉริยะ ๑.๓ คณะอนุกรรมการขับเคลื่อน E-Commerce ๑.๔ คณะอนุกรรมการขับเคลื่อน ธุรกิจเกษตร) และ ๒. คณะกรรมการขับเคลื่อนการพัฒนาระบบโลจิสติกส์การเกษตร ให้กับ AIC จังหวัด เพื่อใช้ในการขับเคลื่อนการดำเนินงานในพื้นที่ที่ชัดเจนต่อไป)

๖.๒ ระดับนโยบาย

- ควรสนับสนุนงบประมาณในการขับเคลื่อนให้เป็นรูปธรรม

๑. AIC_Innovation Catalog ผลการดำเนินงาน ณ วันที่ ๓๐ กรกฎาคม ๒๕๖๔

ดำเนินการบันทึกข้อมูลในระบบได้ จำนวน ๓๖ เรื่อง ดังนี้

<p>๑. PSU Smart Farm ๒. การจัดการดินในสวนยางพาราต่อตัวชี้วัดคุณภาพดินทางกายภาพ ๓. การทดสอบพันธุ์ข้าวไรในภาคใต้ของประเทศไทย ๔. การปรับปรุงพันธุ์ข้าวดอกพะยอมและกุ่มเมืองหลวงไม่ให้ไวแสงด้วยวิธีผสมกลับและคัดเลือกโดยใช้เครื่องหมายโมเลกุลเอสเอสอาร์ ๕. การพัฒนาและการสุกแก่ของเมล็ดพันธุ์และตำแหน่งของช่อดอกต่อคุณภาพเมล็ดพันธุ์ข้าวไร่ ๖. การศึกษาความหลากหลายทางพันธุกรรมของส้มจุกโดยเครื่องหมายอาร์เอพีดี ๗. การศึกษาความหลากหลายทางพันธุกรรมและคัดเลือกพันธุ์ทุเรียนพื้นบ้านในเขตภาคใต้ ของประเทศไทย ๘. การศึกษาคุณสมบัติแผ่นยางพาราผสมสารพีโรไมน cue-lure สำหรับดึงดูดแมลงวันแดง Zeugodacus cucurbitae (Couquillet) (Diptera: Tephritidae) ๙. การสร้างแบบจำลองการผลิตยางพาราเพื่อการดำรงชีพของเกษตรกรชาวสวนยางภายใต้ระบบการทำฟาร์มสวนยางขนาดเล็กในภาคใต้ ๑๐. ความต้องการบริโภคเนื้อแพะและแกะใน ๕ จังหวัดชายแดนภาคใต้ ๑๑. ความเป็นไปได้ในการลงพื้นที่เลี้ยงแพะเชิงพาณิชย์ในภาคใต้ของประเทศไทย ๑๒. แบคทีเรียจำเพาะต่อการควบคุมการเจริญเติบโตของสาหร่าย สีเขียวแกมน้ำเงินสายพันธุ์ Osci-TK๐๑ ในฟาร์มกุ้งทะเล ๑๓. ผลของการฉีดแบบฮาลาลต่อคุณภาพและอายุการเก็บรักษาเนื้อไก่กระทาง ๑๔. ผลของการเสริมโยฮายาและสารซีทีทีต่อการย่อยด้วยเอนไซม์ต่อคุณลักษณะ และคุณค่าทางโภชนาการของโรตี้กรอบ ๑๕. พัฒนาการทางเนื้อเยื่อวิทยาของระบบย่อยอาหาร และการพัฒนาอาหารสำเร็จรูปขนาดเล็กสำหรับปลากะพงขาววัยอ่อน</p>	<p>๑๖. ระบบบำบัดน้ำเสียในการเลี้ยงกุ้งแบบสองชั้นตอนด้วยผลิตภัณฑ์กล้าเชื้อแบคทีเรียและ ก๊าซโอโซน ๑๗. โรคสตรีปโตคอคโคซิสในปลาหมอไทย (Anabas testudineus) และปลาตุ๊กอูย (Clarias macrocephalus) ๑๘. ศูนย์บ่มเพาะวิสาหกิจ ๑๙. ศูนย์ปฏิบัติการเทคโนโลยีชีวภาพพืชปลูก ๒๐. ศูนย์พัฒนาอุตสาหกรรมเกษตรเพื่อการส่งออก ๒๑. ศูนย์วิจัยพืชยืนต้นและไม่ผลเมืองร้อน ๒๒. ศูนย์วิจัยและควบคุมศัตรูพืชโดยชีววิธีแห่งชาติ ภาคใต้ ๒๓. ศูนย์วิจัยและพัฒนาสัตว์เคี้ยวเอื้องขนาดเล็ก ๒๔. ศูนย์สมุนไพรทักษิณ ๒๕. สถานีวิจัยและพัฒนาพลังงานทดแทนจากปาล์มน้ำมันและพืชน้ำมัน ๒๖. สถานีปฏิบัติการสัตวศาสตร์ นาทวี ๒๗. สถานีวิจัยคลองหอยโข่ง ๒๘. สถานีวิจัยท่าเขียด ๒๙. สถานีวิจัยเทพา : ศูนย์เรียนรู้การทำเกษตรตามหลักปรัชญาเศรษฐกิจพอเพียง ๓๐. สถาบันพัฒนาทรัพยากรทะเลและชายฝั่ง ๓๑. สถาบันวิจัยและพัฒนานวัตกรรมยางพารา ๓๒. สถาบันฮาลาล ๓๓. สารสกัดไบโอบาลิสต์สลดติดเชื้อคือยาเครื่องมือแพทย์ ๓๔. สำนักเครื่องมือวิทยาศาสตร์และการทดสอบ ๓๕. สำนักนวัตกรรมดิจิทัลและระบบอัจฉริยะ ๓๖. อุทยานวิทยาศาสตร์</p>
---------------------------------------------------------------------------------------------------------------------------------------------------------------------------------------------------------------------------------------------------------------------------------------------------------------------------------------------------------------------------------------------------------------------------------------------------------------------------------------------------------------------------------------------------------------------------------------------------------------------------------------------------------------------------------------------------------------------------------------------------------------------------------------------------------------------------------------------------------------------------------------------------------------------------------------------------------------------------------------------------------------------------------------------------------------------------------------------------------------------------------------------------------------------------------------------------------------------------------------------------------------------------------------------------------------------------------------------------------------------------------------------------------------------------------------------------------------------------------------------------------------------------------------------------------------------------------------------------------	--------------------------------------------------------------------------------------------------------------------------------------------------------------------------------------------------------------------------------------------------------------------------------------------------------------------------------------------------------------------------------------------------------------------------------------------------------------------------------------------------------------------------------------------------------------------------------------------------------------------------------------------------------------------------------------------------------------------------------------------------------------------------------------------------------------------------------------------------------------------------------------------------------------------------------------------------------------------------------------------------------------------------------------------------------------------------------------------------------------------------------------------------------------------------------------------------------------------------------------------------------------------------------------------------------------------------------------------------------------------------------------------------------------------

๒. เกษตรกรได้รับการถ่ายทอดเทคโนโลยีและนวัตกรรมของ AIC ผ่าน ศพก.

๑. จำนวน ศพก. จังหวัดสงขลา จำนวน.....๑๖.....แห่ง ประกอบด้วย ๔ ประเภท

สินค้าหลัก ดังนี้

- ๑) ยางพารา จำนวน ๖ แห่ง (อ.จะนะ อ.เทพา อ.บางกล่ำ อ.เมืองสงขลา อ.สะเตกา อ.หาดใหญ่)
- ๒) ข้าว จำนวน ๕ แห่ง (อ.กระแสสินธุ์ อ.ระโนด อ.รัตภูมิ อ.สทิงพระ อ.สิงหนคร)
- ๓) เกษตรผสมผสาน จำนวน ๔ แห่ง (อ.คลองหอยโข่ง อ.ควนเนียง อ.นาหม่อม อ.สะบ้าย้อย)
- ๔) มังคุด จำนวน ๑ แห่ง (อ.นาทวี)

๒. พื้นที่เป้าหมายดำเนินการในปีงบประมาณ พ.ศ. ๒๕๖๔

๑) ศพก.อ.นาหม่อม จ.สงขลา (ต้นแบบ) เกษตรกรจำนวน ๒๐ ราย

๒) ดำเนินการในกิจกรรมไม้ผลและพืชผัก โดยใช้ AIC Catalog คือ สถานีวิจัย เทพา : ศูนย์เรียนรู้การทำเกษตรตามหลักปรัชญาเศรษฐกิจพอเพียง/คณะทรัพยากรธรรมชาติ มอ. เรื่องการจัดการดินและปุ๋ย)

๓) กิจกรรมดำเนินการ ได้แก่

(๑) วิเคราะห์ดินตัวอย่างดิน และปุ๋ยหมักของ สมาชิก ศพก. ที่ศูนย์ปฏิบัติการวิเคราะห์กลาง มอ.

(๒) วิเคราะห์คุณสมบัติดิน ให้คำแนะนำการเติมธาตุอาหารหรือผสมปุ๋ยตามค่าวิเคราะห์ดิน (อินทรีย์วัตถุ/เคมี/ชีวภัณฑ์อาร์กขาพืช) ให้ครบถ้วนตามความต้องการของชนิดพืช

(๓) จัดทำแปลงทดลองปลูกพืชเปรียบเทียบ กรณีที่ใช้/ไม่ใช้ปุ๋ยหรือธาตุอาหารพืชที่ปรับปรุง

๓. ผลการดำเนินงานแปลงใหญ่

๑. จำนวนแปลงใหญ่ จังหวัดสงขลา จำนวน ๘๖ แห่ง ประกอบด้วย ๑๖ ประเภท

สินค้าหลัก ได้แก่

(๑) **ด้านพืช** จำนวน ๑๒ ชนิดสินค้า ได้แก่ ๑. ข้าว ๒. ฝรั่ง ๓. ปาล์มน้ำมัน ๔.ทุเรียน ๕. กลัวย ๖. ลองกอง ๗. มะพร้าว ๘. มังคุด ๙. ผักพื้นบ้าน ๑๐. กาแฟ ๑๑. ส้มจุก ๑๒. ชันโรง

(๒) **ด้านปศุสัตว์** จำนวน ๒ ชนิดสินค้า ได้แก่ ๑. แพะ ๒. โคเนื้อ

(๓) **ด้านประมง** จำนวน ๒ ชนิดสินค้า ได้แก่ ๑. ปลานิล ๒. กุ้งขาว

จำแนกเป็นรายอำเภอ (หน่วย : แปลง) ดังนี้

ที่	อำเภอ/ชนิดสินค้า	ยางพารา	ข้าว	ฝรั่ง	ปาล์มน้ำมัน	ทุเรียน	กลัวย	ลองกอง	มะพร้าว	มังคุด	ผักพื้นบ้าน	กาแฟ	ส้มจุก	ชันโรง	แพะ	โคเนื้อ	ปลานิล	กุ้งขาว	รวม
	รวม	๓๔	๑๗	๗	๕	๔	๓	๒	๒	๑	๑	๑	๑	๑	๒	๒	๒	๑	๘๖
๑	กระแสดินธุ์	-	๒	-	๒	-	-	-	-	-	-	-	-	-	-	๑	-	-	๕
๒	คลองหอยโข่ง	๓	-	๑	-	-	-	-	-	-	-	-	-	-	-	-	-	-	๔
๓	ควนเนียง	๒	-	-	-	-	-	-	-	-	-	-	-	-	-	-	-	-	๒
๔	จะนะ	๕	-	๑	-	๑	-	-	-	๑	-	-	๑	-	๑	-	-	-	๑๐
๕	เทพา	๔	๑	-	-	-	๑	-	-	-	-	-	-	-	-	-	-	-	๖
๖	นาทวี	๓	-	๒	-	๑	๑	-	-	-	-	-	-	-	-	-	-	-	๗
๗	นาหม่อม	๑	-	๑	-	๑	-	-	-	-	-	-	-	-	-	-	-	-	๓
๘	บางกล่ำ	๑	๑	-	-	-	-	-	-	-	๑	-	-	๑	-	-	-	-	๔
๙	เมืองสงขลา	๒	-	-	-	-	-	-	๑	-	-	-	-	-	-	-	-	-	๓
๑๐	ระโนด	-	๖	-	๒	-	๑	-	-	-	-	-	-	-	๑	๑	-	๑	๑๒
๑๑	รัตภูมิ	๑	๒	-	-	-	-	๑	-	-	-	-	-	-	-	-	-	-	๔
๑๒	สติงพระ	-	๓	-	๑	-	-	-	๑	-	-	-	-	-	-	-	๑	-	๖
๑๓	สะเตา	๔	-	๑	-	-	-	๑	-	-	-	-	-	-	-	-	๑	-	๗
๑๔	สะบ้าย้อย	๓	-	-	-	๑	-	-	-	-	-	๑	-	-	-	-	-	-	๕
๑๕	สิงหนคร	-	๒	-	-	-	-	-	-	-	-	-	-	-	-	-	-	-	๒
๑๖	หาดใหญ่	๕	-	๑	-	-	-	-	-	-	-	-	-	-	-	-	-	-	๖

๒. พื้นที่ดำเนินการ กลุ่มเกษตรกรแปลงใหญ่ฝรั่ง อำเภอนาหม่อม (กลุ่มภายใต้ ศพก.อ.นา

หม่อม) ซึ่งมีสมาชิก ๔๐ ราย โดยใช้ AIC Catalog ของสถานีวิจัยเทพา

๓. กิจกรรมดำเนินการ ได้แก่

- ๑) การจัดการเพื่อเพิ่มคุณภาพน้ำฝิ่งดิบ
- ๒) พัฒนาผลิตภัณฑ์เพื่อเพิ่มมูลค่าและให้ได้มาตรฐาน เช่น เครื่องดื่มจากน้ำฝิ่ง สบู่ น้ำฝิ่ง
- ๓) ลงพื้นที่เก็บข้อมูลเพื่อศึกษาวิจัยต่อเนือง

เป็นต้น

๑๐. โครงการประกันรายได้เกษตรกรผู้ปลูกข้าว ปี ๒๕๖๓/๖๔ มาตรการคู่ขนาน และ และโครงการสนับสนุนค่าบริหารจัดการและพัฒนาคุณภาพผลผลิตเกษตรกรผู้ปลูกข้าว (สำนักงานพาณิชย์จังหวัดสงขลา)

๑. โครงการประกันรายได้ผู้ปลูกข้าว ปี๒๕๖๓/๖๔ กำหนดราคาและปริมาณประกันรายได้เกษตรกร เช่นเดียวกับปีที่ผ่านมา ระยะเวลาดำเนินการตั้งแต่เดือนตุลาคม ๒๕๖๓ - พฤษภาคม ๒๕๖๔

ชนิดข้าว	ราคาประกันตันละ (บาท)	ปริมาณผลผลิต (ตัน)	ความชื้น
ข้าวเปลือกหอมมะลิ	๑๕,๐๐๐ บาท	ไม่เกิน ๑๔ ตัน/ครัวเรือน	ไม่เกิน ร้อยละ ๑๕
ข้าวเปลือกหอมมะลินอกพื้นที่	๑๔,๐๐๐ บาท	ไม่เกิน ๑๖ ตัน/ครัวเรือน	
ข้าวเปลือกเจ้า	๑๐,๐๐๐ บาท	ไม่เกิน ๓๐ ตัน/ครัวเรือน	
ข้าวเปลือกหอมปทุมธานี	๑๑,๐๐๐ บาท	ไม่เกิน ๒๕ ตัน/ครัวเรือน	
ข้าวเปลือกเหนียว	๑๒,๐๐๐ บาท	ไม่เกิน ๑๖ ตัน/ครัวเรือน	

เกษตรกรผู้มีสิทธิได้รับการชดเชยจะต้องขึ้นทะเบียนผู้ปลูกข้าวปีการผลิต ๒๕๖๓/๖๔ (รอบที่ ๑) กับกระทรวงเกษตรและสหกรณ์ที่ปลูกข้าวระหว่างวันที่ ๑ เมษายน - ๓๑ ตุลาคม ๒๕๖๓ ยกเว้นภาคใต้ ระหว่างวันที่ ๑๖ มิถุนายน ๒๕๖๓ - ๒๘ กุมภาพันธ์ ๒๕๖๔ โดยเกษตรกรสามารถเข้าร่วมโครงการประกันฯ ได้แปลงละ ๑ ครั้ง เท่านั้น เพื่อไม่ให้เป็นภาระจ่ายเงินซ้ำซ้อน ในส่วนของการจ่ายเงิน ธ.ก.ส. จะดำเนินการจ่ายเงินเข้าบัญชีเกษตรกรโดยตรงตามช่วงระยะเวลาที่กำหนดภายใน ๓ วันทำการ นับตั้งแต่วันที่คณะอนุกรรมการฯ กำหนดเกณฑ์กลางอ้างอิงโครงการประกันรายได้เกษตรกรผู้ปลูกข้าวประกาศราคาเกณฑ์กลางอ้างอิงในแต่ละรอบ ทั้งนี้ เพื่อเป็นการลดภาระในการเข้าร่วมโครงการประกัน รายได้ฯ เกษตรกรไม่ต้องทำสัญญาประกันรายได้กับ ธ.ก.ส.

♦ มาตรการคู่ขนานควบคู่กับโครงการประกันรายได้เกษตรกรผู้ปลูกข้าว ปี ๒๕๖๓/๖๔ ได้แก่

(๑) โครงการสินเชื่อชะลอการขายข้าวเปลือกนาปี : วงเงิน ๑๙,๘๒๖ ล้านบาท ระยะเวลาดำเนินการ ๑ พฤศจิกายน ๒๕๖๓ - ๒๙ กุมภาพันธ์ ๒๕๖๔ นอกจากเกษตรกรจะได้รับสินเชื่อและไม่ต้องเสียดอกเบี้ยแล้ว เกษตรกรที่ยังค้างจะได้รับค่าฝากเก็บตันละ ๑,๕๐๐ บาท กรณีสหกรณ์จะได้รับตันละ ๑,๐๐๐ บาท และสมาชิกจะได้รับ ตันละ ๕๐๐ บาท

(๒) โครงการสินเชื่อเพื่อรวบรวมข้าวและสร้างมูลค่าเพิ่มโดยสถาบันเกษตรกร : วงเงิน ๑๕,๐๐๐ ล้านบาท ระยะเวลาดำเนินการ ๑ ตุลาคม ๒๕๖๓ - ๓๐ กันยายน ๒๕๖๔ โดยสหกรณ์เสียดอกเบี้ยร้อยละ ๑.๐

(๓) โครงการชดเชยดอกเบี้ยให้ผู้ประกอบการค้าข้าวในการเก็บสต็อก : วงเงิน ๖๑๐ ล้านบาทระยะเวลาดำเนินการ ๑ พฤศจิกายน ๒๕๖๓ - ๑ มีนาคม ๒๕๖๔ ให้ผู้ประกอบการเก็บข้าวไว้ระยะเวลา ๒-๖ เดือน และจะได้รับชดเชยดอกเบี้ยร้อยละ ๓ ซึ่งจะสามารถดูดซับอุปทานในช่วงที่ข้าวเปลือกออกสู่ตลาดมากเพื่อรักษาเสถียรภาพราคาข้าวเปลือก โดยมีเป้าหมายอยู่ที่ ๗ ล้านตันข้าวเปลือก ซึ่งจะส่งผลให้ราคาข้าวมีเสถียรภาพช่วยให้รัฐบาลประหยัดงบประมาณในการชดเชยตามโครงการประกันรายได้

♦ โครงการสนับสนุนค่าบริหารจัดการและพัฒนาคุณภาพผลผลิตเกษตรกรผู้ปลูกข้าว ปีการผลิต ๒๕๖๓/๖๔ เริ่มเดือนพฤศจิกายน ๒๕๖๓ เพื่อช่วยลดต้นทุนการผลิตให้แก่เกษตรกรผู้ปลูกข้าว ช่วยให้เกษตรกรมีกำลังใจในการเพิ่มประสิทธิภาพการผลิตข้าว โดยจะจ่ายเงินให้เกษตรกรที่ขึ้นทะเบียนผู้ปลูกข้าว ปีการผลิต

๒๕๖๓/๖๔ อัตราไร่ละ ๕๐๐ บาท ไม่เกินครัวเรือนละ ๒๐ ไร่ หรือครัวเรือนละไม่เกิน ๑๐,๐๐๐ บาทเป็นการจ่ายก่อน
 ในเบื้องต้น วงเงินจ่ายขาด ๒๘,๐๔๖ ล้านบาท

๑๑. โครงการประกันรายได้เกษตรกรชาวสวนยาง ระยะที่ ๒ และโครงการคูปองตามมติคณะกรรมการนโยบายยางธรรมชาติ ครั้งที่ ๑/๒๕๖๓ (การยางแห่งประเทศไทยจังหวัดสงขลา

ความเป็นมา : คณะรัฐมนตรีมีมติอนุมัติดำเนินมาตรการช่วยเหลือเกษตรกรชาวสวนยาง ระยะที่ ๒ พร้อม
 ๔ โครงการคูปอง วงเงินรวม ๑๐,๐๔๒ ล้านบาท แบ่งเป็น โครงการประกันรายได้เกษตรกรชาวสวนยาง ระยะที่ ๒
 และ ๔ โครงการคูปองมติคณะกรรมการนโยบายยางธรรมชาติ ครั้งที่ ๑/๒๕๖๓ คือ ๑) โครงการสนับสนุนสินเชื่อ
 เป็นเงินทุนหมุนเวียนแก่ผู้ประกอบการไม้ยางและผลิตภัณฑ์ ๒) โครงการพัฒนาศักยภาพสถาบันเกษตรกรเพื่อรักษา
 เสถียรภาพราคายาง และ โครงสร้างมูลค่าผลิตภัณฑ์ กั้นชนรักษาเสถียรภาพราคายาง
 ๓) โครงการสนับสนุนสินเชื่อผู้ประกอบการผลิตผลิตภัณฑ์ยาง ๔) โครงการสนับสนุนสินเชื่อเป็นเงินทุนหมุนเวียนแก่ผู้
 ประกอบกิจการยางแห่ง สรุปลักษณะสำคัญ ดังนี้

♦ **โครงการประกันรายได้เกษตรกรชาวสวนยาง ระยะที่ ๒** ระยะเวลาดำเนินการตั้งแต่วันที่ ๑ กันยายน
 ๒๕๖๓ - กันยายน ๒๕๖๔

ชนิดยาง	ราคาประกันกิโลกรัมละ (บาท)	ปริมาณผลผลิต (กิโลกรัม/ไร่)
ยางแผ่นดิบคุณภาพดี	๖๐ บาท/กิโลกรัม	๒๐ กิโลกรัม/ไร่/เดือน
น้ำยางสด (DRC ๑๐๐ %)	๕๗ บาท/กิโลกรัม	๒๐ กิโลกรัม/ไร่/เดือน
ยางก้อนถ้วย (DRC ๕๐ %)	๒๓ บาท/กิโลกรัม	๔๐ กิโลกรัม/ไร่/เดือน

เกษตรกรผู้มีสิทธิได้รับการชดเชยจะต้องขึ้นทะเบียนกับการยางแห่งประเทศไทย (กยท.) สวนยางเปิดกรีดยาง ๗ ปีขึ้นไป ไม่
 เกิน ๒๕ ไร่/ราย โดยมีสัดส่วนแบ่งรายได้ระหว่างเจ้าของ ๖๐ % คนกรีดยาง ๔๐%

♦ **โครงการคูปองควบคู่กับโครงการประกันรายได้เกษตรกรชาวสวนยาง ระยะที่ ๒ ได้แก่**

(๑) โครงการสนับสนุนสินเชื่อเป็นเงินทุนหมุนเวียนแก่ผู้ประกอบการไม้ยางและผลิตภัณฑ์
 ระยะเวลาดำเนินการ ตุลาคม ๒๕๖๓ - กันยายน ๒๕๖๕ รัฐชดเชยดอกเบี้ย ร้อยละ ๓ ต่อปี วงเงิน ๖๐๐ ล้านบาท
 และค่าบริหารจัดการโครงการ ๔ ล้านบาท

(๒) โครงการพัฒนาศักยภาพสถาบันเกษตรกรเพื่อรักษาเสถียรภาพราคายาง และโครงสร้างมูลค่า
กั้นชนรักษาเสถียรภาพราคายาง ขยายระยะเวลาชำระคืนเงินกู้ออกไปเป็นวันที่ ๓๑ ธันวาคม ๒๕๖๖ วงเงิน ๘๙๘.๗๖
 ล้านบาท

(๓) โครงการสนับสนุนสินเชื่อผู้ประกอบการผลิตผลิตภัณฑ์ยาง วงเงินเดิมคงเหลือ ๑๐,๙๖๑.๘๐ ล้าน
 บาท

(๔) โครงการสนับสนุนสินเชื่อเป็นเงินทุนหมุนเวียนแก่ผู้ประกอบการยางแห่ง วงเงินเดิม ๒๐,๐๐๐
 ล้านบาท ตั้งแต่ มกราคม ๒๕๖๓ - ธันวาคม ๒๕๖๔

ทั้งนี้ เพื่อเพิ่มรายได้ และสร้างความเข้มแข็งให้แก่เกษตรกรชาวสวนยางในช่วงการระบาดของโรคโควิด-19 ครอบคลุม
 เกษตรกรชาวสวนยางกว่า ๑.๘ ล้านราย

**๕. สถานการณ์การผลิตและราคาสินค้าเกษตรที่สำคัญ (เช่น สินค้าเกษตร พาร์มมาตรฐานด้านปศุสัตว์ ผลการสุ่ม
 ตรวจนมโรงเรียน)**

**๕.๑) สินค้าเกษตร..ด้านพืช...๔... ชนิด (ทุเรียน, มังคุด, เงาะ, ลองกอง) พื้นที่ยืนต้น.....๓๗,๒๓๐....ไร่ เนื้อที่ให้ผล..
 ๓๓,๑๓๒....ไร่ ปริมาณผลผลิต ๒๐,๗๔๔... ตัน คาดการณ์ผลผลิต๒๐,๗๔๔.... ตัน ดังนี้**
 เดือนกันยายน ๖๔ จำนวนผลผลิต๗,๖๐๒ ...ตัน ราคา-.....บาท/ตัน
 เดือนตุลาคม ๖๔ จำนวนผลผลิต๔๐๒ ..ตัน ราคา-.....บาท/ตัน

เดือนพฤศจิกายน ๖๔ จำนวนผลผลิต-.....ตัน ราคา-.....บาท/ตัน
เดือนธันวาคม ๖๔ จำนวนผลผลิต-.....ตัน ราคา-.....บาท/ตัน

หมายเหตุ ผลผลิตส่วนใหญ่ออกสู่ตลาด ช่วงเดือน กรกฎาคม-กันยายน สิ้นสุดเดือนพฤศจิกายน ๒๕๖๔

กรณีไม่เกิดความเสียหายจากภัยแล้ง/ภาวะฝนทิ้งช่วง คาดว่ามีปริมาณผลผลิตทั้งหมด

.....-.....
ตัน จำนวน.....-.....ชนิด ประมาณ.....-.....ตัน ผลผลิตเฉลี่ย-..... กก/ไร่ คาดว่าจะออกสู่ตลาดประมาณ.....-
.....-..... ตัน คิดเป็นร้อยละ.....-.....ของผลผลิตทั้งหมด

กรณีเกิดความเสียหายจากภัยแล้ง/ภาวะฝนทิ้งช่วง คาดว่ามีปริมาณผลผลิตทั้งหมด ประมาณ..... ตัน ผลผลิต
เฉลี่ย.....-..... กก/ไร่ คาดว่าจะออกสู่ตลาด.....-..... ตัน คิดเป็นร้อยละ-..... ของผลผลิตทั้งหมด
-ปัญหา/ความเสี่ยง/แนวโน้มความเสียหาย พบว่าปัจจุบันมีพื้นที่คาดว่าจะได้รับผลกระทบจากภาวะฝนทิ้งช่วง.....
พื้นที่ปลูก..... ประมาณ.....ไร่

**๕.๒) สินค้าเกษตร..ด้านประมง...๒... ชนิด (ปลากะพง, กุ้งทะเล) พื้นที่เลี้ยง.....๑๒,๙๔๙.....ไร่ ปริมาณผลผลิต
..๑๓,๖๘๕.๓๗... ตัน คาดการณ์ผลผลิต ดังนี้**

เดือนกันยายน ๖๔ จำนวนผลผลิต๔๓๕.๙๔...ตัน ราคา-.....บาท/ตัน

เดือนตุลาคม ๖๔ จำนวนผลผลิต๔๗๘.๙๔...ตัน ราคา-.....บาท/ตัน

เดือนพฤศจิกายน ๖๔ จำนวนผลผลิต ..๑๙๐.๐๐...ตัน ราคา-.....บาท/ตัน

เดือนธันวาคม ๖๔ จำนวนผลผลิต๒๓๑.๐๐...ตัน ราคา-.....บาท/ตัน

หมายเหตุ ปลากะพง ขนาด ๓-๕ กิโลกรัม/ตัว ราคา ๑๓๐-๑๖๐ บาท, กุ้งทะเล ขนาด ๖๕ ตัว/กิโลกรัม ราคา ๑๒๕-
๑๓๐ บาท/กิโลกรัม

**๕.๓) สินค้าเกษตร..ด้านปศุสัตว์...๓... ชนิด (โคเนื้อ, สุกร, ไก่เนื้อ) จำนวนสัตว์ทั้งหมด.....๒,๒๙๒,๐๗๒... ตัว ปริมาณ
ผลผลิต.....๔,๒๕๕,๐๘๙..... ตัว คาดการณ์ผลผลิต ดังนี้**

เดือนกันยายน ๖๔ จำนวนผลผลิต๓๕๕,๖๕๑ ...ตัว ราคา-.....บาท/ตัน

เดือนตุลาคม ๖๔ จำนวนผลผลิต๓๖๖,๖๑๙ .ตัว ราคา-.....บาท/ตัน

เดือนพฤศจิกายน ๖๔ จำนวนผลผลิต ...๒๗๓,๔๕๑...ตัว ราคา-.....บาท/ตัน

เดือนธันวาคม ๖๔ จำนวนผลผลิต๒๗๘,๒๙๔...ตัว ราคา-.....บาท/ตัน

หมายเหตุ โคเนื้อ ราคา ๘๗.๘๗ บาท/กิโลกรัม สุกร ราคา ๗๒.๓๙ บาท/กิโลกรัม ไก่เนื้อ ราคา ๓๘.๕๘ บาท/
กิโลกรัม

๕.๔) ฟาร์มมาตรฐานด้านปศุสัตว์.....จำนวน.....๕๓๘.....ฟาร์ม

**๕.๕) ผลการสำรวจนมโรงเรียน.....จังหวัดสงขลา มีโรงเรียน/ศูนย์พัฒนาเด็กเล็ก เข้าร่วมโครงการ จำนวน ๗๙๐
โรงเรียน จำนวนนักเรียน ๑๖๗,๑๖๑ คน.....-**

๖. สถานการณ์และการช่วยเหลือภัยพิบัติด้านเกษตร

๖.๑ ผลการเฝ้าระวังโรคและแมลงศัตรูสำคัญ

ข้าว

๑.พบการระบาดของ...หนอนห่อใบข้าว...เกษตรกรได้รับผลกระทบ...๑...อำเภอ...๔...ราย/ครัวเรือน พื้นที่...๓...ไร่
มูลค่าความเสียหาย...(ไม่มีมูลค่าความเสียหาย)...บาท

๒.พบการระบาดของ...หนอนกัดใบข้าว...เกษตรกรได้รับผลกระทบ...๑...อำเภอ...๒๕...ราย/ครัวเรือน พื้นที่ ...
๖๘...ไร่ มูลค่าความเสียหาย...(ไม่มีมูลค่าความเสียหาย)...บาท

๓.พบการระบาดของ...หนอนกระทู้...เกษตรกรได้รับผลกระทบ...๑...อำเภอ...๒๗...ราย/ครัวเรือน พื้นที่...๗๔...ไร่
มูลค่าความเสียหาย...(ไม่มีมูลค่าความเสียหาย)...บาท

การดำเนินการแก้ไข

๑. แจ้างประชาสัมพันธ์การเฝ้าระวัง
๒. รักษาแปลงเพาะปลูกให้สะอาดอยู่เสมอ
๓. กำจัดพืชอาศัยของหนอนกัดใบข้าว เช่น หญ้าข้าวนก หญ้านกสีชมพู หญ้าปล้อง หญ้าไซ หญ้าชันกาด และ
ข้าวป่า
๔. ใช้แสงไฟล่อตัวเต็มวัยและทำลาย เมื่อมีการระบาดรุนแรง

ข้าวโพด

๑. พบการระบาดของ...หนอนกระทู้ลายจุดข้าวโพด...เกษตรกรได้รับความเสียหาย...๑...อำเภอ...๒๔...ราย/
ครัวเรือน พื้นที่...๑๒...ไร่

การดำเนินการแก้ไข

๑. เก็บกลุ่มไข่ หรือ ตัวหนอนทำลายทิ้งทำลาย
๒. เมื่อพบหนอนขนาดเล็กที่เพิ่งฟักจากไข่ พ่นด้วยสารชีวภัณฑ์ ได้แก่ เชื้อบีที สายพันธุ์โอซาไว หรือ สายพันธุ์
เคอร์สตาร์กี้ อัตรา ๘๐ กรัม/น้ำ ๒๐ ลิตร พ่นทุก ๔-๗ วัน
๓. ในแปลงที่ไม่ใช้สารเคมี ใช้แมลงตัวห้ำ เช่น แมลงหางหนีบ หรือ มวนเพศผสมชาติ หรือ มวนพิฆาต
๔. คลุกเมล็ดด้วยสารไซแอนทรานิลิโพรล ๒๐% เอสซี (กลุ่ม ๒๘) อัตรา ๒๐ ซีซี/เมล็ดพันธุ์ ๑ กิโลกรัม แล้วค่อย
พ่นสารทางใบต่อเมื่อพบหนอนหรือการระบาด

มะพร้าว

๑. พบการระบาดของ...หนอนหัวดำมะพร้าว...เกษตรกรได้รับผลกระทบ...๕...อำเภอ...๕๔...ราย/ครัวเรือน พื้นที่
...๑๕๐...ไร่ มูลค่าความเสียหาย.....(ไม่มีมูลค่าความเสียหาย)....บาท

๒. พบการระบาดของ...ด้วงแรดมะพร้าว...เกษตรกรได้รับผลกระทบ...๕...อำเภอ...๖๓...ราย/ครัวเรือน พื้นที่...
๔๖.๕...ไร่ มูลค่าความเสียหาย.....(ไม่มีมูลค่าความเสียหาย)....บาท

๓.พบการระบาดของ...แมลงค้ำหนามมะพร้าว...เกษตรกรได้รับผลกระทบ...๙...อำเภอ...๑๑๐...ราย/ครัวเรือน
พื้นที่...๒๑๙.๕...ไร่ มูลค่าความเสียหาย...(ไม่มีมูลค่าความเสียหาย)...บาท

๔.พบการระบาดของ...ไรศัตรูมะพร้าว...เกษตรกรได้รับผลกระทบ...๑...อำเภอ...๑๓...ราย/ครัวเรือน พื้นที่...๓.๕...
ไร่ มูลค่าความเสียหาย...(ไม่มีมูลค่าความเสียหาย)...บาท

การดำเนินการแก้ไข

- ๑) ประชาสัมพันธ์และแจ้งเตือนการระบาดศัตรูมะพร้าวผ่านทางเว็บไซต์และสื่อช่องทางต่างๆ และถ่ายทอด
ความรู้ให้คำแนะนำเรื่องการป้องกันกำจัดศัตรูมะพร้าว รวมทั้งการดูแลสวนมะพร้าวให้สะอาดอย่างสม่ำเสมอ
- ๒) ตัดทางใบมะพร้าวที่ถูกหนอนหัวดำทำลาย และเก็บเศษซากพืชไปเผาทำลายเพื่อไม่ให้เป็นแหล่งแพร่พันธุ์
- ๓) ปลอ่ยแดนเบียนบราคอน เพื่อควบคุมการระบาดของหนอนหัวดำในพื้นที่

ยางพารา

๑.พบการระบาดของ...โรครากขาว...เกษตรกรได้รับผลกระทบ...๒...อำเภอ...๒๙...ราย/ครัวเรือน พื้นที่...๓๓...ไร่
มูลค่าความเสียหาย...(ไม่มีมูลค่าความเสียหาย)...บาท

๒.พบการระบาดของ...โรคใบร่วง...เกษตรกรได้รับผลกระทบ...๑...อำเภอ...๕...ราย/ครัวเรือน พื้นที่...๓๐...ไร่
มูลค่าความเสียหาย...(ไม่มีมูลค่าความเสียหาย)...บาท

การดำเนินการแก้ไข

- ๑) ประชาสัมพันธ์และแจ้งเตือนการระบาดของโรครากขาว ที่ก่อให้เกิดความเสียหายกับสวนยางพารา
- ๒) ให้เกษตรกรขุดคูล้อมบริเวณต้นที่เป็นโรคขนาดคูกว้าง ๓๐ เซนติเมตร ลึก ๖๐ เซนติเมตร ไปทางหัวและท้ายในแถวเดียวกันข้างละ ๒ ต้น และกึ่งกลางระหว่างแถวข้างเคียงกับแถวถัดไปทั้งสองข้าง เพื่อป้องกันไม่ให้โรคแพร่ระบาดไปยังต้นอื่นโดยการสัมผัสกันของราก และขุดลอกคูทุกปี
 - ๓) ให้เกษตรกรใช้เชื้อไตรโคเดอร์มา ฉีดพ่นบริเวณที่เกิดโรคเพื่อควบคุมการระบาดของโรครากขาว
 - ๔) ทำความสะอาดแปลงยางพารา โดยการกำจัดวัชพืช เก็บเศษซากใบและส่วนอื่น ๆ ที่เป็นโรคออกจากแปลงไปฝังกลบหรือกองรวม โรยด้วยปูนขาวและยูเรีย (ปริมาณร้อยละ ๑๐ ของน้ำหนักปูน) แล้วรดน้ำ
 - ๕) แปลงยางมีน้ำท่วมขังให้ทำร่องน้ำระบายน้ำออกจากแปลง ใส่ปุ๋ยบำรุงต้นยางให้แข็งแรง
 - ๖) ไม่ควรปลูกพืชอาศัยของเชื้อราเป็นพืชแซมยาง ได้แก่ ส้ม ทุเรียน พริกไทย ปาล์ม น้ำมัน โกโก้
 - ๗) กำจัดวัชพืชและตัดแต่งกิ่งในสวนยางให้อากาศถ่ายเทได้สะดวก เพื่อลดความชื้นในสวนยาง

๖.๒ การดำเนินงานช่วยเหลือเกษตรกรที่ประสบภัยพิบัติด้านการเกษตร....การเกิดอุทกภัย/วาตภัย.....

๖.๒.๑ การเตรียมการช่วยเหลือ/การให้ความช่วยเหลือ โดยศูนย์ติดตามและแก้ไขปัญหาภัยพิบัติด้านการเกษตรจังหวัดสงขลา

- ๑) ประสานหน่วยงานในสังกัดกระทรวงเกษตรและสหกรณ์ติดตามข้อมูลสภาวะอากาศและข่าวสารจากทางราชการ เฝ้าระวังสถานการณ์ วาตภัย/อุทกภัย/ศัตรูพืชระบาด และมาตรการภาครัฐในการให้ความช่วยเหลือเกษตรกร
- ๒) ประสานหน่วยงานที่เกี่ยวข้องด้านพืช ด้านปศุสัตว์ และด้านประมง แจ้งเตือนและให้คำแนะนำเกษตรกรในการเตรียมการป้องกัน
- ๓) รายงานสถานการณ์น้ำและผลกระทบด้านการเกษตรจังหวัดสงขลาเป็นประจำทุกวัน
- ๔) เตรียมความพร้อม เสี่ยงอาหารสัตว์ เวชภัณฑ์รักษาสัตว์ป่วย และเตรียมแผนการอพยพสัตว์ในช่วงอุทกภัย
- ๕) หากเกิดสถานการณ์ฝนตกหนัก อุทกภัย/วาตภัย ดินถล่ม ให้หน่วยงานที่รับผิดชอบพื้นที่ประสานศูนย์ติดตามและแก้ไขปัญหาภัยพิบัติด้านการเกษตรจังหวัดสงขลา เพื่อประสานงานให้ความช่วยเหลือ ทาง E-mail : paco_ska@opsmoac.go.th เบอร์โทร ๐-๗๕๓๑-๓๕๐๔

๗. ปัญหา/ข้อเรียกร้องที่เกิดขึ้นในจังหวัด/แนวทางแก้ไข (ใครได้รับผลกระทบ/เดือดร้อนอย่างไร เมื่อใด มีข้อเสนอให้รัฐแก้ไขปัญหายังไง ได้ปฏิบัติการไปแล้วอย่างไร ผลเป็นอย่างไร มีข้อเสนอการแก้ไขปัญหามาให้หมดสิ้นไปอย่างไร)

๗.๑ ปัญหาที่ดินทำกิน -ไม่มี-

๗.๒ ปัญหาหนี้สิน

๑.การแก้ไขปัญหาหนี้สินเกษตรกรโดยกองทุนหมุนเวียนเพื่อการกู้ยืมแก่เกษตรกรและผู้ยากจนของกระทรวงเกษตรและสหกรณ์

การดำเนินงานของจังหวัดสงขลา ดำเนินงานกองทุนหมุนเวียนเพื่อการกู้ยืมแก่เกษตรกรและผู้ยากจน (อบก.) เพื่อช่วยเหลือเกษตรกรและผู้ยากจน เพื่อสงวนและรักษาที่ดินของเกษตรกรและผู้ยากจนไว้ไม่ให้ตกไปเป็นของเจ้าหนี้หรือบุคคลอื่น

หน่วยงานหลัก คือ สำนักงานเกษตรและสหกรณ์จังหวัดสงขลา

หน่วยงานร่วมบูรณาการ คือ สำนักงานเกษตรอำเภอ ธนาการเพื่อการเกษตรและสหกรณ์การเกษตรจังหวัด/สาขา

ผลการดำเนินงาน/ความก้าวหน้า (ประจำเดือนกันยายน ๒๕๖๔)

๑. รับเรื่องคำขอกู้เงินของกองทุนหมุนเวียนฯ	จำนวน	๓	ราย
๒. พิจารณาคำขอกู้เงินของกองทุนหมุนเวียนฯ	จำนวน	-	ราย
๓. ผลการพิจารณาอนุมัติเบิกจ่ายเงินกู้	จำนวน	-	ราย

ปัญหา/อุปสรรค ลูกหนี้บางรายชำระหนี้ไม่ตรงเวลา หรือบางครั้งขาดวินัยในการชำระหนี้ เนื่องจากรายได้ครัวเรือนไม่เพียงพอ อีกทั้งสถานการณ์การแพร่ระบาดของโรคติดเชื้อไวรัสโคโรนา 2019 ลูกหนี้บางรายจึงถูกเลิกจ้าง

ข้อเสนอแนะ/แนวทางการพัฒนา แนะนำให้เกษตรกรดำเนินชีวิตโดยหลักปรัชญาเศรษฐกิจพอเพียงและแนะนำการเข้ารับการอบรมจากส่วนราชการที่มีการจัดฝึกอบรม

๘. ปัญหาอุปสรรค/ความเสี่ยง/ความท้าทาย ต่อการปฏิบัติราชการด้านการเกษตรของจังหวัด และข้อเสนอวิธีการลดความเสี่ยง (ระบบการบริหารงานภายในจังหวัด/การบริหารงบประมาณของหน่วยงานในสังกัดกระทรวงเกษตรและสหกรณ์/บุคลากร/ข้อจำกัดด้านสภาพพื้นที่และสังคมวัฒนธรรม)

๘.๑ ระบบการบริหารงานภายในจังหวัด

-ไม่มีปัญหา เป็นไปตามโครงสร้างการบริหารราชการส่วนภูมิภาค

๘.๒ การบริหารงบประมาณของหน่วยงานในสังกัดกระทรวงเกษตรและสหกรณ์

๑. จังหวัดสงขลามีหน่วยงานสังกัดกระทรวงเกษตรและสหกรณ์ตั้งอยู่ในพื้นที่ ๕๑ หน่วยงาน ประกอบด้วยส่วนราชการ ๕๑ หน่วยงาน รัฐวิสาหกิจ ๕ หน่วยงาน

๒. งบประมาณส่วนราชการในสังกัดกระทรวงเกษตรและสหกรณ์จังหวัดสงขลา ได้รับจัดสรรปีงบประมาณ พ.ศ.๒๕๖๔ รวมทั้งสิ้น ๓,๒๔๗,๑๑๐,๐๙๕.๗๐ บาท เบิกจ่ายแล้ว ๒,๐๕๒,๒๗๐,๐๖๓.๙๕ บาท คิดเป็นร้อยละ ๖๓.๒๐ (ข้อมูล ณ วันที่ ๓๐ กันยายน ๒๕๖๔)

๓. งบพัฒนาจังหวัดสงขลา ส่วนราชการในสังกัดกระทรวงเกษตรและสหกรณ์จังหวัดสงขลา ได้รับจัดสรร ปีงบประมาณ พ.ศ.๒๕๖๔ รวมทั้งสิ้น ๒๘,๓๑๘,๑๙๔.๐๐ บาท เบิกจ่ายแล้ว ๒๔,๘๖๒,๐๒๐.๒๕ บาท คิดเป็นร้อยละ ๘๗.๘๐

๔. งบกลุ่มจังหวัด ส่วนราชการในสังกัดกระทรวงเกษตรและสหกรณ์จังหวัดสงขลา ได้รับจัดสรรปีงบประมาณ พ.ศ.๒๕๖๔ รวมทั้งสิ้น.....-..... บาท เบิกจ่ายแล้ว-.....บาท คิดเป็นร้อยละ-.....

๕. การติดตามการเบิกจ่ายภายในจังหวัดสงขลา ดังนี้

-ผู้ว่าราชการจังหวัดสงขลา ติดตามผลการดำเนินงานและผลการเบิกจ่ายของหน่วยงานในที่ประชุมหัวหน้าส่วนราชการประจำเดือน ทุกเดือน

-การติดตามผ่านการประชุมคณะอนุกรรมการพัฒนาการเกษตรและสหกรณ์ ระดับจังหวัด

-การประสานงานโดยสำนักงานเกษตรและสหกรณ์จังหวัดสงขลา แล้วนำเข้าระบบรายงาน

งบประมาณแผนงานของเว็บไซต์ กระทรวงเกษตรและสหกรณ์

-อื่น ๆ (การประชุมต่าง ๆ)

๘.๓ บุคลากร

-บริหารงานตามกรอบโครงสร้างอัตรากำลังที่ได้รับ

๘.๔ ข้อจำกัดด้านสภาพพื้นที่และสังคมวัฒนธรรม

-จังหวัดสงขลา มีทั้งหมด ๑๖ อำเภอ มีพื้นที่เสี่ยงภัย ๔ อำเภอ ได้แก่ อำเภอจะนะ อำเภอเทพา อำเภอนาทวี และอำเภอสะบ้าย้อย ทำให้มีข้อจำกัดในความไม่ปลอดภัยในสถานการณ์ความไม่สงบในพื้นที่

-สถานการณ์การแพร่ระบาดของโรคติดเชื้อไวรัสโคโรนา (COVID-19) ทำให้การปฏิบัติงานมีข้อจำกัดในการขับเคลื่อนการปฏิบัติงานเป็นอย่างมาก เพราะต้องคำนึงถึงความปลอดภัยในสถานการณ์การควบคุมการระบาดของโรคไม่ให้อุกลามรุนแรงมากขึ้น และการดำเนินงานในการจัดประชุมหรือกิจกรรมที่เป็นกรรวมคนมีข้อจำกัดไม่สามารถดำเนินการได้
